



ABLV

BANKING / INVESTMENTS \ ADVISORY

## ABLV Bank, AS

publiskais ceturkšņa pārskats  
par periodu, kas noslēdzās  
2012. gada 30. septembrī

## Bankas vadības ziņojums

Godātie ABLV Bank, AS akcionāri,

ABLV Bank, AS un koncernam 2012. gada trešais ceturksnis bija ļoti veiksmīgs. Turpināja augt biznesa apjoms un visi svarīgākie efektivitātes rādītāji. Bankas peļņa sasniedza 10,9 miljonus latu.

Savukārt pasaules ekonomikā 2012. gada trešajā ceturksnī izaugsmes tempi turpināja samazināties un eirozonas ekonomika slīga recesijā. Lai veicinātu izaugsmi, Eiropas Centrālā banka paziņoja par jaunas programmas uzsākšanu, kuras ietvaros tirgū tiks iepirktas obligācijas neierobežotā apjomā. Arī Federālā Rezervju sistēma ieviesa sen gaidīto kvantitatīvās mīkstināšanas programmu QE3. Pasaules finanšu tirgi šos lēmumus uzņēma ar entuziasmu un vadošie pasaules fondu indeksi ceturksnī noslēdza ar labu pieaugumu, bet akciju indekss MSCI izauga par 6,2%.

Latvijas ekonomiskie rādītāji pārskata periodā joprojām bija daudz labāki nekā vidēji Eiropas Savienībā. Ceturkšņa laikā bezdarba līmenis samazinājās no 12,3% līdz 11,0%. Publicētie dati par Latvijas IKP 2012. gada trešajā ceturksnī uzrādīja pieaugumu par 5,3% (YoY). Pirmajā ceturksnī IKP pieauga par 6,9%, otrajā – par 5,0%. Pēc Starptautiskā Valūtas fonda prognozēm, Latvija 2012. gadu varētu noslēgt ar ekonomikas izaugsmi 4,4% apmērā, kas būs viens no labākajiem rādītājiem Eiropas Savienībā.

Trešajā ceturksnī mēs turpinājām pagājušā gada nogalē uzsāktu ilgtermiņa depozītu pakāpenisku aizstāšanu ar obligācijām, veicot kārtējo ABLV Bank, AS obligāciju emisiju. Otrās obligāciju piedāvājuma programmas ietvaros jūlijā tika emitētas divgadīgās obligācijas 50 miljonu USD apmērā. Gada procentu likme ir mainīga: LIBOR 6M + 1,20% ar kupona izmaksu 2 reizes gadā. Emisijas dzēšanas datums ir 2014. gada 30. jūlijs. Kopumā obligācijas iegādājās 58 bankas klienti, no kuriem 20% bija privātpersonas un 80% - juridiskas personas. Arī šīs emisijas obligācijas tika iekļautas NASDAQ OMX Rīga parāda vērtspapīru sarakstā, lai varētu veikt to publisku kotēšanu. Ieguldot līdzekļus obligācijās, klienti saņem lielāku ienesīgumu nekā no depozītiem un viņiem ir plašākas iespējas veikt papildus darījumus — pirkt, pārdot vai saņemt finansējumu pret vērtspapīru ķīlu, saglabājot pašu ieguldījumu un plānoto ienesīgumu. Birža NASDAQ OMX Rīga ir atzīmējusi mūsu banku kā lielāko korporatīvo vērtspapīru emitentu.

Izaugsme notika arī citos ABLV koncerna uzņēmumos. Septembra beigās tika uzsākta zīmola maiņa ABLV grupā ietilpstošajiem uzņēmumiem, kas darbojas nekustamo īpašumu jomā. Kopš darbības sākuma 2008. gadā tie bija pazīstami kā ABLV Transform uzņēmumu grupa. Turpmāk tie strādās ar jaunu, vienotu zīmolu – Pillar un, kā līdz šim, nodarbosies ar nekustamo īpašumu attīstīšanu, pārvaldīšanu un tirdzniecību. Par šī biznesa virziena potenciālu liecina liela mēroga projekti, kas tika realizēti pēdējo gadu laikā: „Sauls Rasa”, „Pine Breeze”, „Aristo”, „Mārtiņa Nams 2”. Tuvākajā laikā tiks pabeigti vēl divi nozīmīgi projekti – „Lielezeres Apartment House” un „Elizabetes Park House”. Kopumā dažu gadu laikā Pillar ir realizējis jau 450 objektus. Pillar pārraudzībā šobrīd atrodas vairāk nekā 1200 nekustamie īpašumi par kopējo summu aptuveni 60 miljoni latu, kas ir viens no lielākajiem nekustamā īpašuma portfeļiem Latvijā.

### Banka

Koncerns 2012. gada 9 mēnešos guva peļņu 10,3 miljonu latu apmērā, savukārt ABLV Bank, AS peļņa bija 10,9 miljoni latu.

21. septembrī notika ABLV Bank, AS, ārkārtas akcionāru sapulce, kurā tika nolemts pirmā pusgada peļņu 5,7 miljonu LVL apmērā iekļaut bankas pirmā līmeņa pašu kapitālā kā nesadalīto peļņu.

Turpinājās izaugsme visos ABLV grupas darbības virzienos:

- Bankas ieņēmumi no pamatdarbības 2012. gada 9 mēnešos pirms uzkrājumu izveidošanas nedrošiem parādiem bija 48,7 miljoni latu.
- 2012. gada 9 mēnešos noguldījumu apjoms bankā auga par 16,4% līdz 1,87 miljardiem latu. Pēc noguldījumu apjoma ABLV Bank, AS atrodas pirmajā vietā starp Latvijā strādājošajām komercbankām.
- Bankas aktīvu apjoms 2012. gada 30. septembrī bija 2,09 miljardi latu.
- Bankas kredītportfelis ir 476,2 miljoni latu (2011. gada 31. decembrī tas bija 470,6 miljoni latu). Kreditēšanā saglabājam ļoti konservatīvu pieeju - kredītportfelis veido 22,8% no visiem bankas aktīviem.
- Kopumā kredītportfelim un pārējiem aktīviem ir izveidoti nepieciešamie uzkrājumi 56,4 miljonu latu apmērā.
- Bankas kapitāls un rezerves – 100,9 miljoni latu (2011. gada 31. decembrī – 90,2 miljoni latu).
- Bankas kapitāla pietiekamības līmenis 2012. gada 30. septembrī bija 15,08%, bet likviditātes līmenis – 66,22%.
- Kapitāla atdeves rādītājs ROE bija 15.01%, savukārt aktīvu atdeves rādītājs ROA – 0,73%

Banka turpināja brīvos līdzekļus ieguldīt vērtspapīros. Kopējais vērtspapīru portfeļa apjoms 2012. gada 30. septembrī bija 938,0 miljoni latu. Gandrīz visu bankas vērtspapīru portfeli veido parāda vērtspapīri ar fiksētu ienākumu. Vērtspapīri ar kredītreitingu AA- vai augstāku veido 75,9% no visa vērtspapīru portfeļa. Šo vērtspapīru sadalījums pa valstīm pēc ieguldījumu apmēra ir šāds: ASV – 27,4%, Krievija – 15,3%, Kanāda – 12,7%, Vācija – 10,3%, Zviedrija – 7,1%, Nīderlande – 4,1%, Latvija – 2,6%, Lielbritānija – 2,4%, Norvēģija – 1,7%. Savukārt 10,1% veido starptautisko institūciju – Eiropas Komisijas, ERAB u.c. emitētie vērtspapīri. Vērtspapīru portfeļa gada ienesīgums pārskata periodā bija 2,5%.

Uzlabojot klientu apkalpošanas kvalitāti, 2012. gada trešajā ceturksnī modernizējām daļu internetbankas funkciju, kā arī pievienojām jaunas. Tagad informācija par kontu atlikumiem, maksājumiem, ieguldījumiem un kredītiem ir pieejama vienlaicīgi visiem klientiem, kuri pieslēgti vienam konkrētam internetbankas lietotājam. Dokumentu nosūtīšana vairāku klientu vārdā ir iespējama, nepārslēdzoties starp klientiem. Ieviesti arī vēl citi ērti jaunievedumi.

Būtiski uzlabojumi tika veikti arī kredītkaršu izsniegšanas procesā, paaugstinot drošību, iepakojuma un pavadmateriālu kvalitāti.

### **Ieguldījumi**

Mūsu atvērtie obligāciju ieguldījumu fondi pēdējā laikā uzrāda izcilus rezultātus. To novērtējuši arī ieguldījumu analītiķi: piemēram, aģentūra Morningstar – viena no zināmākajām aģentūrām ieguldījumu pētniecības jomā, iekļāva ABLV Emerging Markets USD Bond Fund savā pēc 5 gadu ienesīguma vērtētajā fondu TOP 15. Savukārt ABLV High Yield CIS USD Bond Fund iekļauts TOP 30, bet ABLV Emerging Markets EUR Bond Fund – TOP 100. Pētījumā izvērtēti vairāk nekā 740 ieguldījumu fondi, kuri pieejami Latvijā. Šie fondi iekļauti arī biznesa laikraksta „Dienas Bizness” Latvijā publiski piedāvāto obligāciju fondu topā.

2012.gada 3.ceturksnī, ievērojot klientu pieaugošo interesei par iespējām veikt tirdzniecības operācijas ar nākotnes līgumiem un iespēju līgumiem uz nākotnes līgumiem, sākām piedāvāt jaunu pakalpojumu - elektronisko tirdzniecības platformu J-Trader ABLV. Šī platforma ir domāta pieredzējušiem investoriem, kuri labi orientējas finanšu tirgos, ir gatavi operatīvi pieņemt lēmumus, patstāvīgi reaģējot uz izmaiņām tirgos.

2012. gada 10. oktobrī ABLV Bank, AS, pārdeva 5. septembrī iegūtās 100% SIA "AB.LV Transform Investment" kapitāldaļas par 2,6 miljoniem latu. Uzņēmuma pamataktīvs bija telpas Maskavā.

### **Klientiem – ārpus darba**

Izdevām jau piekto ekskluzīvā žurnāla Vassiliev Style numuru, kurš šoreiz bija veltīts Rīgai – jūgendstila pērlei. Žurnālu saņēma visi Vassiliev Style kredītkaršu īpašnieki. Līdz pat oktobra vidum Rīgā turpinājās pazīstamā modes vēsturnieka Aleksandra Vasiljeva izstāde „Jūgendstila mode”, kas tika organizēta ar ABLV atbalstu.

Augusta beigās Ozo Golf klubā sarīkojām golfa turnīru ABLV Golf Tournament 2012. Turnīrā piedalījās 75 golferi - mūsu klienti no Latvijas un ārvalstīm, sadarbības partneri, bankas darbinieki, kā arī citi interesenti – bankas potenciālie klienti.

Izsakām pateicību mūsu akcionāriem un klientiem par izrādīto uzticību, un visiem ABLV grupas darbiniekiem – par nozīmīgu ikdienas ieguldījumu uzņēmuma mērķu sasniegšanā!

## Pamatinformācija

ABLV Bank, AS (turpmāk tekstā – banka) tika reģistrēta kā akciju sabiedrība Aizkrauklē, vienotais reģistrācijas Nr.50003149401, Latvijas Republikā 1993. gada 17. septembrī. Šobrīd bankas juridiskā adrese ir Rīga, Elizabetes iela 23.

Banka darbojas saskaņā ar Latvijas Republikas likumdošanas aktiem un Latvijas Bankas izsniegto licenci, kas ļauj veikt visus Kredītiestāžu likumā paredzētos finanšu pakalpojumus.

2012. gada 30. septembrī koncernam un bankai ir centrālais birojs un viens kredītu centrs Rīgā, pārstāvniecības Azerbaidžānā - Baku, Baltkrievijā - Minskā, Kazahstānā – Almati, Krievijā – Maskavā, Sanktpēterburgā un Jekaterinburgā, Ukrainā - Kijevā, kurai ir filiāle Odesā, Uzbekistānā – Taškentā un Tadžikistānā – Dušanbe. ABLV Bank, AS organizatoriskā struktūra atspoguļota šī publiskā ceturkšņa pārskata 8. lappusē.

Šis publiskais ceturkšņa pārskats ir sagatavots saskaņā ar Finanšu kapitāla un tirgus komisijas Banku publisko ceturkšņa pārskatu sagatavošanas normatīvajiem noteikumiem ar mērķi sniegt informāciju par koncerna un bankas finansiālo stāvokli un darbības rādītājiem par periodu no 2012. gada 1. janvāra līdz 2012. gada 30. septembrim.

Finanšu pārskati ir sastādīti tūkstošos latu (LVL '000), ja vien nav norādīts citādi.

## Bankas akcionāri un saistīto akcionāru grupas

Bankas akcionāri un saistīto akcionāru grupas 2012. gada 30. septembrī:

|   | 30.09.2012.                  |                                      |   | 31.12.2011.                  |                                      |   |
|---|------------------------------|--------------------------------------|---|------------------------------|--------------------------------------|---|
|   | Balsstiesīgās akcijas skaits | Daļa no Bankas pamatkapitāla LVL'000 | Daļa no Bankas balsstiesīgā pamatkapitāla (%) | Balsstiesīgās akcijas skaits | Daļa no Bankas pamatkapitāla LVL'000 | Daļa no Bankas balsstiesīgā pamatkapitāla (%) |
| <b>Akcionāri</b>  |                              |                                      |   |                              |                                      |   |
| Ernests Bernis un Nika Berne (tieši un netieši iegūta līdzdalība) | 51,862                       | 7,779                                | 43.01   | 47,241                       | 7,086                                | 42.95   |
| Oļegs Fiļs (netieši iegūta līdzdalība)                            | 51,861                       | 7,779                                | 43.00   | 47,241                       | 7,086                                | 42.95   |
| Pārējie akcionāri kopā  | 16,877                       | 2,532                                | 13.99   | 15,518                       | 2,328                                | 14.10   |
| <b>Akcijas ar balsstiesībām kopā</b>                              | <b>120,600</b>               | <b>18,090</b>                        | <b>100.00</b>                                 | <b>110,000</b>               | <b>16,500</b>                        | <b>100.00</b>                                 |
| Akcijas bez balsstiesībām   | 11,000                       | 1,650                                |   | -                            | -                                    |   |
| <b>Pamatkapitāls kopā</b>   | <b>131,600</b>               | <b>19,740</b>                        |   | <b>110,000</b>               | <b>16,500</b>                        |   |

Vienas akcijas nominālvērtība ir 150 latu.

## Bankas darbības rādītāji

| Pozīcijas nosaukums                 | 01.01.2012. - 30.09.2012.<br>(neauditēts) | 01.01.2011. - 30.09.2011.<br>(auditēts)* |
|-------------------------------------|---|--|
| Kapitāla atdeves rādītājs (ROE) (%) | 15.01                                     | 30.90                                    |
| Aktīvu atdeves rādītājs (ROA) (%)   | 0.73                                      | 1.69                                     |

Rādītāji aprēķināti saskaņā ar FKTK Banku publisko ceturkšņa pārskatu sagatavošanas normatīvajos noteikumos definētajiem principiem.

\* - Informācija ir sagatavota pamatojoties uz datiem, kas ir pieejami SIA Ernst & Young Baltic (VRN 40003593454) auditētajos finanšu pārskatos par periodu no 2011. gada 1. janvāra līdz 2011. gada 30. septembrim.

## Risku vadība

Ar informāciju par riska vadību var iepazīties ABLV Bank, AS 2011. gada pārskatā no 129. līdz 155.lappusei interneta mājas lapā <http://www.ablv.com/lv/about/financial-reports>. Kopš 2011. gada 31. decembra nav bijušas būtiskas izmaiņas risku vadībā.

## Bankas padome un valde

### Bankas padome:

Padomes priekšsēdētājs:  
Oļegs Fiļs

Ievēlēts ar:  
04.10.2011.

Padomes priekšsēdētāja vietnieks:  
Jānis Krīgers

Atkārtoti ievēlēts ar:  
04.10.2011.

Padomes loceklis:  
Igoris Rapoportis

Atkārtoti ievēlēts ar :  
04.10.2011.

### Bankas valde:

Valdes priekšsēdētājs:  
Ernests Bernis - izpilddirektors (CEO)

Atkārtoti ievēlēts ar:  
17.10.2011.

Valdes priekšsēdētāja vietnieks:  
Vadims Reinfelds – izpilddirektora vietnieks (dCEO)

Atkārtoti ievēlēts ar:  
17.10.2011.

Valdes locekļi:  
Aleksandrs Pāže – atbilstības direktors (CCO)  
Edgars Pavlovičs – risku direktors (CRO)  
Māris Kannenieks – finanšu direktors (CFO)  
Rolands Citajevs – IT direktors (CIO)

Atkārtoti ievēlēts ar:  
17.10.2011.  
17.10.2011.  
17.10.2011.  
17.10.2011.

Romāns Surnačovs – operāciju direktors (COO)

Ievēlēts ar:  
17.10.2011.

## Bankas darbības stratēģija un mērķi

Koncerna un bankas galvenie darbības virzieni ir ieguldījumu pakalpojumi, norēķinu produkti, finanšu resursu pārvaldīšana, finanšu konsultācijas un nekustamā īpašuma pārvaldīšana. Bankas izvēlētais biznesa modelis ir orientēts uz turīgu klientu un viņiem piederošu uzņēmumu individuālu apkalpošanu.

### Bankas vīzija

Koncerns un banka piedāvā savu vērtīgo pieredzi privāto bankas pakalpojumu jomā, kas balstās uz īpašu izpratni par mūsu klientiem.

### Bankas misija

Koncerna un bankas misija ir saglabāt un palielināt klientu kapitālu, sniedzot šim nolūkam nepieciešamos finanšu pakalpojumus un konsultācijas.

### Bankas vērtības

#### Pretimnākošs

Mēs uzmanīgi klausāmies, piedāvājam saprātīgus risinājumus un vienmēr esam gatavi pārmaiņām. Mēs nestāvam uz vietas, mēs darbojamies.

#### Intuitīvs

Mēs saprotam, kas ir svarīgs mūsu klientiem. Mēs izprotam klienta biznesa, valsts likumu un kultūras īpatnības un piedāvājam individuāli piemērotus risinājumus.

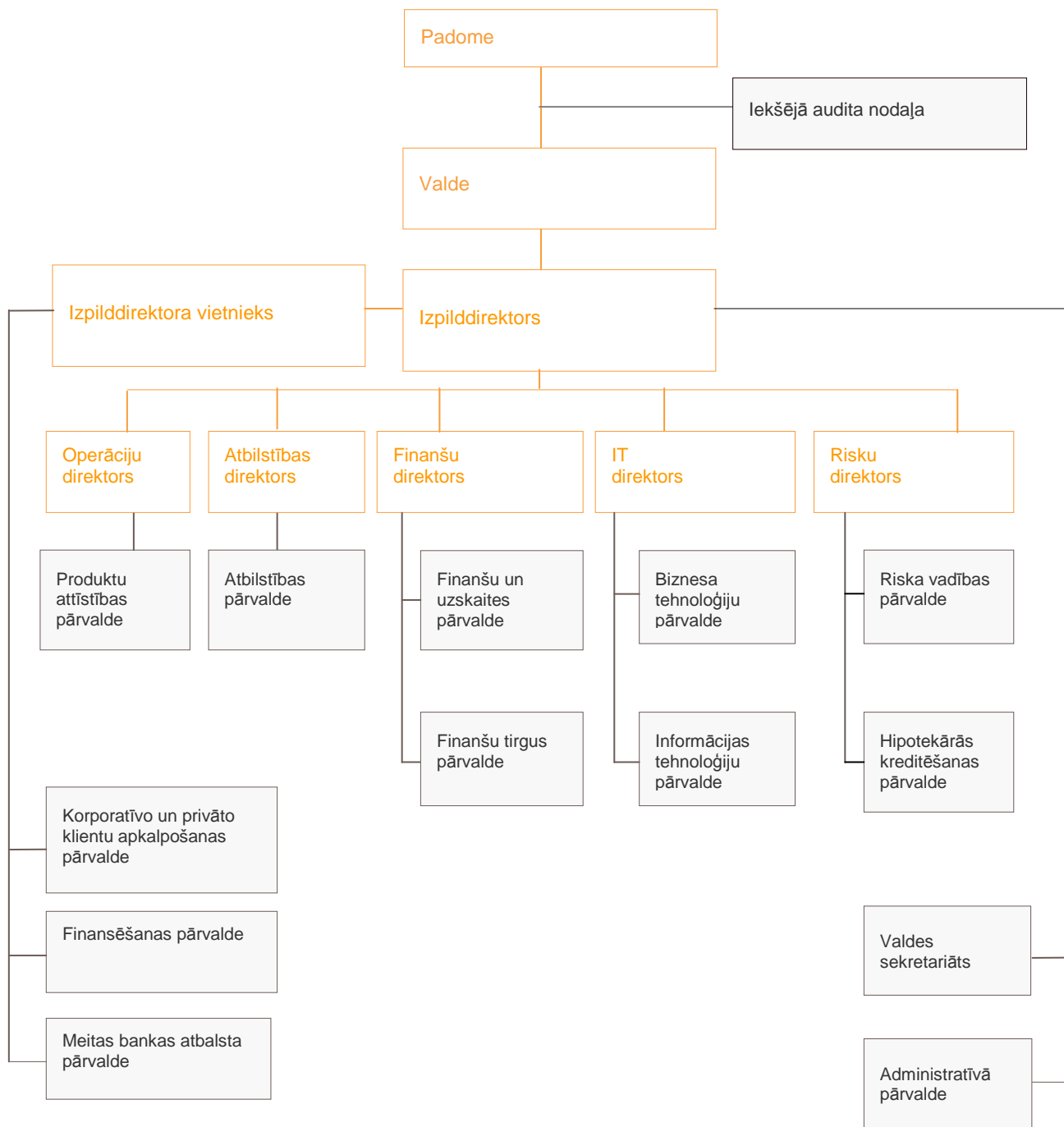
#### Vērtīgs

Mēs strādājam, lai klienti gūtu panākumus. Mūsu darbībā galvenais ir būt vērtīgiem mūsu klientiem.

### Bankas mērķis

Bankas 2008. gadā pieņemtā stratēģija paredz, ka bankas mērķis ir kļūt par līderi banku pakalpojumu, privātā kapitāla pārvaldīšanas un finanšu konsultāciju jomā Austrumeiropā.

## Bankas struktūra\*



\* Stikāka informācija par bankas klientu apkalpošanas vietām pieejama Bankas interneta mājas lapā <http://www.ablv.com/lv/about/offices>.

## Konsolidācijas grupas sastāvs

Šajā publiskajā ceturkšņa pārskatā ir uzrādīta finansu informācija par ABLV Bank, AS un tās meitas uzņēmumiem (kopā un turpmāk tekstā – koncerns), kā arī par ABLV Bank, AS atsevišķi. ABLV Bank, AS ir koncerna mātes uzņēmums.

Koncerna sastāvs 2012. gada 30. septembrī:

| Nr. | Komerccabiedrības nosaukums  | Reģistrācijas numurs | Reģistrācijas vietas kods un adrese           | Komerccabiedrības veids <sup>4</sup> | Daļa pamatkapitālā (%) | Balsstiesību daļa komercsabiedrībā (%) | Pamatojums iekļaušanai grupā <sup>5</sup> |
|-----|--|----------------------|---|--------------------------------------|------------------------|--|---|
| 1   | ABLV Bank, AS  | 50003149401          | LV, Elizabetes iela 23, Rīga, LV-1010         | BNK                                  | 100                    | 100                                    | MAS                                       |
| 2   | ABLV Asset Management, IPAS  | 40003814724          | LV, Elizabetes iela 23, Rīga, LV-1010         | IPS                                  | 100                    | 100                                    | MS  |
| 3   | ABLV Capital Markets, IBAS   | 40003814705          | LV, Elizabetes iela 23, Rīga, LV-1010         | IBS                                  | 100                    | 100                                    | MS  |
| 4   | ABLV Consulting Services, AS   | 40003540368          | LV, Elizabetes iela 23, Rīga, LV-1010         | CKS                                  | 100                    | 100                                    | MS  |
| 5   | ABLV Corporate Services, SIA   | 40103283479          | LV, Elizabetes iela 23, Rīga, LV-1010         | CKS                                  | 100                    | 100                                    | MS  |
| 6   | ABLV Corporate Services, LTD   | HE273600             | CY, 1 Apriļi, 52, P.C.7600, Larnaca, Athienou | CKS                                  | 100                    | 100                                    | MS  |
| 7   | ABLV Bank Luxembourg, S.A. <sup>1</sup>  | B 162048             | LU, Boulevard Royal, 26a, L-2449, Luxembourg  | CKS                                  | 100                    | 100                                    | MS  |
| 8   | AB.LV Transform Investments, SIA <sup>2</sup>  | 40103191969          | LV, Elizabetes iela 23, Rīga, LV-1010         | CKS                                  | 100                    | 100                                    | MS  |
| 9   | Pillar Holding Company, KS <sup>3</sup><br>(iepriekš ABLV Transform Partnership, KS) | 40103260921          | LV, Elizabetes iela 23, Rīga, LV-1010         | CFI                                  | 99.9997                | 99.9997                                | KS  |
| 10  | Pillar, SIA  | 40103554468          | LV, Elizabetes iela 23, Rīga, LV-1010         | CKS                                  | 100                    | 100                                    | MS  |
| 11  | Pillar Management, SIA <sup>3</sup><br>(iepriekš Transform 1, SIA)                   | 40103193211          | LV, Elizabetes iela 23, Rīga, LV-1010         | CKS                                  | 100                    | 100                                    | MS  |
| 12  | Pillar 2, SIA <sup>3</sup><br>(iepriekš Transform 2, SIA)                            | 40103193033          | LV, Elizabetes iela 23, Rīga, LV-1010         | CKS                                  | 100                    | 100                                    | MS  |
| 13  | Pillar 3, SIA <sup>3</sup><br>(iepriekš Transform 3, SIA)                            | 40103193067          | LV, Elizabetes iela 23, Rīga, LV-1010         | CKS                                  | 100                    | 100                                    | MS  |
| 14  | Pillar 4, SIA <sup>3</sup><br>(iepriekš Transform 4, SIA)                            | 40103210494          | LV, Elizabetes iela 23, Rīga, LV-1010         | CKS                                  | 100                    | 100                                    | MS  |
| 15  | Pillar 6, SIA <sup>3</sup><br>(iepriekš Transform 6, SIA)                            | 40103237323          | LV, Elizabetes iela 23, Rīga, LV-1010         | CKS                                  | 100                    | 100                                    | MS  |
| 16  | Pillar 7, SIA <sup>3</sup><br>(iepriekš Transform 7, SIA)                            | 40103237304          | LV, Elizabetes iela 23, Rīga, LV-1010         | CKS                                  | 100                    | 100                                    | MS  |
| 17  | Pine Breeze, SIA <sup>3</sup><br>(iepriekš Transform 8, SIA)                         | 40103240484          | LV, Elizabetes iela 23, Rīga, LV-1010         | CKS                                  | 100                    | 100                                    | MS  |
| 18  | Pillar 9, SIA <sup>3</sup><br>(iepriekš Transform 9, SIA)                            | 40103241210          | LV, Elizabetes iela 23, Rīga, LV-1010         | CKS                                  | 100                    | 100                                    | MS  |
| 19  | Pillar 10, SIA <sup>3</sup><br>(iepriekš Transform 10, SIA)                          | 50103247681          | LV, Elizabetes iela 23, Rīga, LV-1010         | CKS                                  | 100                    | 100                                    | MS  |
| 20  | Pillar 11, SIA <sup>3</sup><br>(iepriekš Transform 11, SIA)                          | 40103258310          | LV, Elizabetes iela 23, Rīga, LV-1010         | CKS                                  | 100                    | 100                                    | MS  |
| 21  | Pillar 12, SIA <sup>3</sup><br>(iepriekš Transform 12, SIA)                          | 40103290273          | LV, Elizabetes iela 23, Rīga, LV-1010         | CKS                                  | 100                    | 100                                    | MS  |
| 22  | Pillar 13, SIA <sup>3</sup><br>(iepriekš Transform 13, SIA)                          | 40103300849          | LV, Elizabetes iela 23, Rīga, LV-1010         | CKS                                  | 100                    | 100                                    | MS  |
| 23  | Lieles Apartment House, SIA <sup>3</sup><br>(iepriekš Transform 14, SIA)             | 50103313991          | LV, Elizabetes iela 23, Rīga, LV-1010         | CKS                                  | 100                    | 100                                    | MS  |
| 24  | Pillar 17, SIA <sup>3</sup><br>(iepriekš Transform 17, SIA)                          | 40103424617          | LV, Elizabetes iela 23, Rīga, LV-1010         | CKS                                  | 100                    | 100                                    | MS  |
| 25  | Pillar 18, SIA <sup>3</sup><br>(iepriekš Transform 18, SIA)                          | 40103492079          | LV, Elizabetes iela 23, Rīga, LV-1010         | CKS                                  | 100                    | 100                                    | MS  |
| 26  | Elizabetes Park House, SIA   | 50003831571          | LV, Elizabetes iela 23, Rīga, LV-1010         | CKS                                  | 91.6                   | 91.6                                   | MS  |
| 27  | New Hanza City, SIA  | 40103222826          | LV, Elizabetes iela 23, Rīga, LV-1010         | CKS                                  | 100                    | 100                                    | MS  |

<sup>1</sup> - ABLV Bank Luxembourg, S.A. pēc pārskata perioda beigām saņēma licenci bankas darbības veikšanai.

<sup>2</sup> - Meitas sabiedrība AB.LV Transform Investments, SIA laika posmā no pārskata perioda beigām un līdz šī publiskā ceturkšņa pārskata publicēšanas dienai tika atsavināta.

<sup>3</sup> - Meitas sabiedrībām laika posmā no pārskata perioda beigām un līdz šī publiskā ceturkšņa pārskata publicēšanas dienai tika mainīti nosaukumi.

<sup>4</sup> - BNK – banka, IBS – ieguldījumu brokeru sabiedrība, IPS – ieguldījumu pārvaldes sabiedrība, CFI – cita finansu iestāde, CKS – cita komercsabiedrība.

<sup>5</sup> - MS – meitas sabiedrība; KS – kopsabiedrība; MAS – mātes sabiedrība.



Koncerna sastāvs 2012. gada 30. septembrī (tabulas turpinājums):

| Nr. | Komerksabiedrības nosaukums  | Reģistrācijas numurs | Reģistrācijas vietas kods un adrese   | Komerckdarbības veids <sup>4</sup> | Daļa pamatkapitālā (%) | Balsstiesību daļa komercsabiedrībā (%) | Pamatojums iekļaušanai grupā <sup>5</sup> |
|-----|--|----------------------|---------------------------------------|------------------------------------|------------------------|--|---|
| 28  | ABLV Private Equity Management, SIA  | 40103286757          | LV, Elizabetes iela 23, Rīga, LV-1010 | CKS                                | 100                    | 100                                    | MS  |
| 29  | ABLV Private Equity Fund 2010, KS  | 40103307758          | LV, Elizabetes iela 23, Rīga, LV-1010 | CFI                                | 100                    | 100                                    | KS  |
| 30  | Vaiņode Agro Holding, SIA  | 40103503851          | LV, Elizabetes iela 23, Rīga, LV-1010 | CKS                                | 100                    | 100                                    | MS  |
| 31  | Vaiņodes Agro, SIA   | 40103484940          | LV, Elizabetes iela 23, Rīga, LV-1010 | CKS                                | 100                    | 100                                    | MS  |
| 32  | Gas Stream, SIA  | 42103047436          | LV, Elizabetes iela 23, Rīga, LV-1010 | CKS                                | 49                     | 49                                     | MS  |
| 33  | Bio Future, SIA  | 42103047421          | LV, Elizabetes iela 23, Rīga, LV-1010 | CKS                                | 49                     | 49                                     | MS  |
| 34  | Ortopēdijas, sporta traumatoloģijas un mugurkaula ķirurģijas klīnika ORTO, SIA | 40103175305          | LV, Dunties iela 23A, Rīga, LV-1005   | CKS                                | 60                     | 60                                     | MS  |
| 35  | Orto māja, SIA   | 40103446845          | LV, Dunties iela 23A, Rīga, LV-1005   | CKS                                | 60                     | 60                                     | MS  |

<sup>4</sup> - BNK – banka, IBS – ieguldījumu brokeru sabiedrība, IPS – ieguldījumu pārvaldes sabiedrība, CFI – cita finanšu iestāde, CKS – cita komercsabiedrība.  
<sup>5</sup> - MS – meitas sabiedrība; KS – kopsabiedrība; MAS – mātes sabiedrība.

## Peļņas vai zaudējumu aprēķins

| Pozīcijas nosaukums   | 01.01.2012. - 30.09.2012.<br>(neauditēts) |               | 01.01.2011. - 30.09.2011.<br>(auditēts)* |               |
|---|---|---------------|--|---------------|
|   | Koncerns                                  | Banka         | Koncerns                                 | Banka         |
|   | LVL '000                                  | LVL '000      | LVL '000                                 | LVL '000      |
| Procentu ienākumi   | 28,207                                    | 28,435        | 28,355                                   | 28,304        |
| Procentu izdevumi   | (11,801)                                  | (11,860)      | (11,896)                                 | (11,831)      |
| Dividenžu ienākumi  | 5   | 1,402         | 1  | 707           |
| Komisijas naudas ienākumi   | 23,393                                    | 21,290        | 19,263                                   | 17,053        |
| Komisijas naudas izdevumi   | (2,794)                                   | (2,528)       | (2,444)                                  | (2,102)       |
| Neto realizētā peļņa/zaudējumi no amortizētajā iegādes vērtībā vērtētajiem finanšu aktīviem un finanšu saistībām  | -   | -             | 9,480                                    | 9,480         |
| Neto realizētā peļņa/zaudējumi no pārdošanai pieejamajiem finanšu aktīviem  | 54  | 54            | 2,423                                    | 2,423         |
| Neto peļņa/zaudējumi no tirdzniecības nolūkā turētajiem finanšu aktīviem un finanšu saistībām   | -   | -             | -  | -             |
| Neto peļņa/zaudējumi no klasificētiem kā patiesajā vērtībā vērtētajiem finanšu aktīviem un finanšu saistībām ar atspoguļojumu peļņas vai zaudējumu aprēķinā | 132                                       | 132           | (4,502)                                  | (4,502)       |
| Patiesās vērtības izmaiņas riska ierobežošanas uzskaitē   | -   | -             | -  | -             |
| Ārvalstu valūtu tirdzniecības un pārvērtēšanas peļņa/zaudējumi  | 10,695                                    | 10,827        | 15,929                                   | 15,919        |
| Īpašuma, iekārtu un aprīkojuma, ieguldījumu īpašuma un nemateriālo aktīvu atzīšanas pārtraukšanas peļņa/zaudējumi   | 13  | 14            | (9)                                      | (15)          |
| Pārējie ienākumi  | 13,099                                    | 967           | 2,556                                    | 892           |
| Pārējie izdevumi  | (11,390)                                  | (3,538)       | (1,755)                                  | (2,817)       |
| Administratīvie izdevumi  | (21,721)                                  | (17,445)      | (19,389)                                 | (16,803)      |
| Nolietojums   | (1,502)                                   | (1,079)       | (1,253)                                  | (1,161)       |
| Uzkrājumu nedrošiem parādiem veidošanas rezultāts   | (12,838)                                  | (12,664)      | (11,384)                                 | (11,384)      |
| Vērtības samazināšanās zaudējumi  | (441)                                     | (563)         | (1,389)                                  | (1,495)       |
| <b>Peļņa/ (zaudējumi) pirms uzņēmumu ienākuma nodokļa aprēķināšanas</b>   | <b>13,111</b>                             | <b>13,444</b> | <b>23,986</b>                            | <b>22,668</b> |
| Uzņēmumu ienākuma nodoklis  | (2,768)                                   | (2,594)       | (3,279)                                  | (3,083)       |
| <b>Pārskata perioda peļņa/ (zaudējumi)</b>  | <b>10,343</b>                             | <b>10,850</b> | <b>20,707</b>                            | <b>19,585</b> |
| <b>Attiecināms uz:</b>  |   |               |  |               |
| Bankas akcionāriem  | 10,600                                    |               | 20,901                                   |               |
| Nekontrolējamo daļu   | (257)                                     |               | (194)                                    |               |

\* - Informācija ir sagatavota pamatojoties uz datiem, kas ir pieejami SIA Ernst & Young Baltic (VRN 40003593454) auditētajos finanšu pārskatos par periodu no 2011. gada 1. janvāra līdz 2011. gada 30. septembrim.

## Bilances pārskats

| Aktīvi  | Pielikumi | 2012. gada 30. septembrī |                  | 2011. gada 31. decembrī |                  |
|---|-----------|--------------------------|------------------|-------------------------|------------------|
|   |           | (neauditēts)             |                  | (auditēts)*             |                  |
|   |           | Koncerns                 | Banka            | Koncerns                | Banka            |
|   |           | LVL '000                 | LVL '000         | LVL '000                | LVL '000         |
| Kase un prasības uz pieprasījumu pret centrālajām bankām  |           | 172,338                  | 172,338          | 143,663                 | 143,663          |
| Prasības uz pieprasījumu pret kredītiestādēm  |           | 330,209                  | 318,589          | 398,502                 | 398,371          |
| Tirdzniecības nolūkā turēti finanšu aktīvi  |           | -                        | -                | -                       | -                |
| Klasificēti kā patiesajā vērtībā vērtētie finanšu aktīvi ar atspoguļojumu peļņas vai zaudējumu aprēķinā       |           | 2,463                    | 2,463            | 8,922                   | 8,922            |
| Pārdošanai pieejamie finanšu aktīvi   |           | 606,297                  | 606,297          | 373,006                 | 373,006          |
| Kredīti un debitoru parādi  | 1         | 536,453                  | 536,328          | 589,803                 | 590,704          |
| Līdz termiņa beigām turētie finanšu ieguldījumi   |           | 329,432                  | 329,432          | 166,778                 | 166,778          |
| Pret procentu risku ierobežotās portfeļa daļas patiesās vērtības izmaiņas                                     |           | -                        | -                | -                       | -                |
| Uzkrātie ienākumi un nākamo periodu izdevumi  |           | 636                      | 316              | 686                     | 335              |
| Pamatlīdzekļi   |           | 11,571                   | 4,867            | 10,071                  | 4,954            |
| Ieguldījumu īpašums   |           | 21,571                   | 16,521           | 21,542                  | 16,662           |
| Nemateriālie aktīvi   |           | 3,613                    | 3,247            | 3,493                   | 3,368            |
| Ieguldījumi radniecīgo un asociēto uzņēmumu pamatkapitālā   |           | 2,235                    | 91,580           | 315                     | 71,286           |
| Nodokļu aktīvi  |           | 410                      | 183              | 3,401                   | 3,359            |
| Pārējie aktīvi  |           | 66,802                   | 9,735            | 58,117                  | 7,753            |
| <b>Kopā aktīvi</b>  |           | <b>2,084,030</b>         | <b>2,091,896</b> | <b>1,778,299</b>        | <b>1,789,161</b> |
| <b>Saistības</b>  |           |                          |                  |                         |                  |
| Saistības pret centrālajām bankām   |           | -                        | -                | -                       | -                |
| Saistības uz pieprasījumu pret kredītiestādēm   |           | 1,518                    | 1,521            | 1,779                   | 1,779            |
| Tirdzniecības nolūkā turētas finanšu saistības  |           | -                        | -                | -                       | -                |
| Klasificētas kā patiesajā vērtībā novērtētās finanšu saistības ar atspoguļojumu peļņas vai zaudējumu aprēķinā |           | 4,662                    | 4,662            | 141                     | 141              |
| Amortizētajā iegādes vērtībā vērtētās finanšu saistības   | 2         | 1,967,506                | 1,976,410        | 1,677,774               | 1,687,762        |
| Finanšu aktīvu nodošanas rezultātā radušās finanšu saistības  |           | -                        | -                | -                       | -                |
| Pret procentu risku ierobežotās portfeļa daļas patiesās vērtības izmaiņas                                     |           | -                        | -                | -                       | -                |
| Uzkrātie izdevumi un nākamo periodu ienākumi  |           | 7,258                    | 5,928            | 6,121                   | 5,182            |
| Uzkrājumi   |           | -                        | -                | -                       | -                |
| Nodokļu saistības   |           | 34                       | -                | 359                     | -                |
| Pārējās saistības   |           | 6,936                    | 2,488            | 6,798                   | 4,123            |
| <b>Kopā saistības</b>   |           | <b>1,987,914</b>         | <b>1,991,009</b> | <b>1,692,972</b>        | <b>1,698,987</b> |
| Kapitāls un rezerves  |           | 96,116                   | 100,887          | 85,327                  | 90,174           |
| <b>Kopā kapitāls un rezerves un saistības</b>   |           | <b>2,084,030</b>         | <b>2,091,896</b> | <b>1,778,299</b>        | <b>1,789,161</b> |
| <b>Ārpusbilances posteņi</b>  |           |                          |                  |                         |                  |
| Iespējamās saistības  |           | 8,040                    | 8,040            | 12,055                  | 12,055           |
| Ārpusbilances saistības pret klientiem  |           | 9,205                    | 9,205            | 20,940                  | 20,940           |

\* - Informācija ir sagatavota pamatojoties uz datiem, kas ir pieejami SIA Ernst & Young Baltic (VRN 40003593454) auditētajos finanšu pārskatos uz 2011. gada 31.decembri.

## Pašu kapitāla un minimālo kapitāla prasību kopsavilkuma pārskats

| Pozīcijas nosaukums   | 30.09.2012.<br>(neauditēts) |                   | 31.12.2011.<br>(auditēts)* |                   |
|---|-----------------------------|-------------------|----------------------------|-------------------|
|   | Koncerns<br>LVL '000        | Banka<br>LVL '000 | Koncerns<br>LVL '000       | Banka<br>LVL '000 |
| <b>Pašu kapitāls</b>  | 127,817                     | 136,339           | 122,158                    | 129,834           |
| Pirmā līmeņa kapitāls   | 85,264                      | 90,945            | 81,679                     | 86,806            |
| Otrā līmeņa kapitāls  | 42,631                      | 45,472            | 40,855                     | 43,404            |
| Pirmā līmeņa kapitāla un otrā līmeņa kapitāla (samazinājums)  | (78)                        | (78)              | (376)                      | (376)             |
| Pirmā līmeņa kapitāla kopsumma, piemērojot samazinājumu   | 85,225                      | 90,906            | 81,491                     | 86,618            |
| Otrā līmeņa kapitāla kopsumma, piemērojot samazinājumu  | 42,592                      | 45,433            | 40,667                     | 43,216            |
| Izmantotais trešā līmeņa kapitāls   | -                           | -                 | -                          | -                 |
| <b>Kapitāla prasību aprēķina kopsavilkums</b>   | 77,680                      | 72,348            | 72,018                     | 67,140            |
| Kredītriska, darījumu partnera kredītriska, atgūstamās vērtības samazinājuma riska un neapmaksāto piegāžu riska kapitāla prasību kopsumma | 61,961                      | 63,404            | 59,416                     | 59,236            |
| Norēķinu/piegādes riska kapitāla prasība  | -                           | -                 | -                          | -                 |
| Pozīcijas, ārvalstu valūtas un preču risku kapitāla prasību kopsumma  | 7,320                       | 1,680             | 4,957                      | 708               |
| Operacionālā riska kapitāla prasība   | 8,399                       | 7,264             | 7,645                      | 7,196             |
| Citu un pārejas perioda kapitāla prasību kopsumma   | -                           | -                 | -                          | -                 |
| <b>Papildu informācija</b>  |                             |                   |                            |                   |
| Kapitāla prasību segums ar pašu kapitālu (pārpalikums/ (iztrūkums)), neņemot vērā citu un pārejas perioda kapitāla prasību kopsummu       | 50,137                      | 63,991            | 50,140                     | 62,694            |
| Kapitāla pietiekamības rādītājs (%), neņemot vērā citu un pārejas perioda kapitāla prasību kopsummu                                       | 13.16%                      | 15.08%            | 13.57%                     | 15.47%            |
| Kapitāla prasību segums ar pašu kapitālu (pārpalikums/ (iztrūkums))   | 50,137                      | 63,991            | 50,140                     | 62,694            |
| Kapitāla pietiekamības rādītājs (%)   | 13.16%                      | 15.08%            | 13.57%                     | 15.47%            |

\* - Informācija ir sagatavota pamatojoties uz datiem, kas ir pieejami SIA Ernst & Young Baltic (VRN 40003593454) auditētajos finanšu pārskatos uz 2011. gada 31.decembri.

## 1. Pielikums

### Kredīti un debitoru parādi

| Pozīcijas nosaukums                     | 30.09.2012.<br>(neauditēts) |                | 31.12.2011.<br>(auditēts)* |                |
|---|-----------------------------|----------------|----------------------------|----------------|
|   | Koncerns                    | Banka          | Koncerns                   | Banka          |
|   | LVL '000                    | LVL '000       | LVL '000                   | LVL '000       |
| Kredīti nebankām                        | 476,069                     | 476,223        | 469,424                    | 470,603        |
| Prasības uz termiņu pret kredītiestādēm | 60,384                      | 60,105         | 120,379                    | 120,101        |
| <b>Kopā</b>                             | <b>536,453</b>              | <b>536,328</b> | <b>589,803</b>             | <b>590,704</b> |

## 2. Pielikums

### Amortizētajā iegādes vērtībā vērtētās finanšu saistības

| Pozīcijas nosaukums                 | 30.09.2012.<br>(neauditēts) |                  | 31.12.2011.<br>(auditēts)* |                  |
|-------------------------------------|-----------------------------|------------------|----------------------------|------------------|
|                                     | Koncerns                    | Banka            | Koncerns                   | Banka            |
|                                     | LVL '000                    | LVL '000         | LVL '000                   | LVL '000         |
| Noguldījumi                         | 1,854,343                   | 1,865,768        | 1,595,438                  | 1,603,143        |
| Emitētie vērtspapīri                | 97,727                      | 97,727           | 51,507                     | 56,258           |
| Subordinētie depozīti               | 11,696                      | 11,696           | 21,662                     | 21,662           |
| Termiņsaistības pret kredītiestādēm | 3,740                       | 1,219            | 9,167                      | 6,699            |
| <b>Kopā</b>                         | <b>1,967,506</b>            | <b>1,976,410</b> | <b>1,677,774</b>           | <b>1,687,762</b> |

\* - Informācija ir sagatavota pamatojoties uz datiem, kas ir pieejami SIA Ernst & Young Baltic (VRN 40003593454) auditētajos finanšu pārskatos uz 2011. gada 31.decembri.

### 3. Pielikums

#### Koncerna un bankas vērtspapīru portfeļa koncentrācijas analīze

Koncerna un bankas vērtspapīru portfeļa atspoguļojums valstu griezumā uz 2012. gada 30. septembri:

| Emitenta valsts                       | Koncerns/Banka               |                           |                |                      |
|---------------------------------------|------------------------------|---------------------------|----------------|----------------------|
|                                       | Centrālo valdību vērtspapīri | Citu emitentu vērtspapīri | Kopā           | % pret pašu kapitālu |
|                                       | LVL'000                      | LVL'000                   | LVL'000        | %                    |
| Amerikas Savienotās Valstis           | 252,805                      | 4,389                     | 257,194        | 188.6                |
| Krievija                              | 27,172                       | 115,854                   | 143,026        | 104.9                |
| Kanāda                                | 45,492                       | 73,305                    | 118,796        | 87.1                 |
| Vācija                                | 7,094                        | 89,169                    | 96,263         | 70.6                 |
| Zviedrija                             | 44,930                       | 21,719                    | 66,649         | 48.9                 |
| Nīderlande                            | -                            | 38,218                    | 38,218         | 28.0                 |
| Latvija                               | 22,674                       | 1,714                     | 24,388         | 17.9                 |
| Lielbritānija                         | -                            | 22,928                    | 22,928         | 16.8                 |
| Norvēģija                             | 10,311                       | 5,586                     | 15,897         | 11.7                 |
| Pārējo valstu vērtspapīri *           | 30,977                       | 29,179                    | 60,155         | 44.1                 |
| Starptautisko institūciju vērtspapīri | -                            | 94,490                    | 94,490         | 69.3                 |
| <b>Neto vērtspapīru portfelis</b>     | <b>441,455</b>               | <b>496,549</b>            | <b>938,004</b> |                      |

\* Vienas valsts emitentu kopējais atlikums ir mazāks par 10% no kapitāla, kas tiek izmantots kapitāla pietiekamības aprēķina vajadzībām.

Koncerna un bankas vērtspapīru portfeļa atspoguļojums valstu griezumā uz 2011. gada 31. decembri:

| Emitenta valsts                       | Koncerns/Banka               |                           |                |                      |
|---------------------------------------|------------------------------|---------------------------|----------------|----------------------|
|                                       | Centrālo valdību vērtspapīri | Citu emitentu vērtspapīri | Kopā           | % pret pašu kapitālu |
|                                       | LVL'000                      | LVL'000                   | LVL'000        | %                    |
| Krievija                              | 28,191                       | 101,800                   | 129,991        | 100.1                |
| Vācija                                | 20,932                       | 52,233                    | 73,165         | 56.4                 |
| Kanāda                                | 31,596                       | 28,955                    | 60,551         | 46.6                 |
| Zviedrija                             | 28,456                       | 17,029                    | 45,485         | 35.0                 |
| Amerikas Savienotās Valstis           | 27,361                       | 2,206                     | 29,567         | 22.8                 |
| Nīderlande                            | -                            | 17,907                    | 17,907         | 13.8                 |
| Austrālija                            | -                            | 15,975                    | 15,975         | 12.3                 |
| Pārējo valstu vērtspapīri *           | 34,666                       | 35,487                    | 70,153         | 54.0                 |
| Starptautisko institūciju vērtspapīri | -                            | 97,743                    | 97,743         | 75.3                 |
| <b>Neto vērtspapīru portfelis</b>     | <b>171,202</b>               | <b>369,335</b>            | <b>540,537</b> |                      |

\* Vienas valsts emitentu kopējais atlikums ir mazāks par 10% no kapitāla, kas tiek izmantots kapitāla pietiekamības aprēķina vajadzībām.

Pārskata periodā pārdošanai pieejamiem finanšu aktīviem tika atzīts vērtības samazinājums 306 tūkst. latu apmērā.

Amortizētajā iegādes vērtībā vērtētiem finanšu instrumentiem izveidoto uzkrājumu apmērs un šo finanšu instrumentu tirgus vērtība pārskata perioda beigās sastādīja:

- viena uzņēmuma vērtspapīriem - 173 tūkst. latu apmērā, to tirgus vērtība 2012. gada 30. septembrī bija 0 latu;
- vienas kredītiestādes vērtspapīriem - 810 tūkst. latu apmērā, to tirgus vērtība 2012. gada 30. septembrī bija 135 tūkst. latu.

2012. gada 30. septembrī vērtspapīri ar kredītreitingu AA- vai augstāku veido 75,9% no visa vērtspapīru portfeļa. Vērtspapīru portfeļa gada ienesīgums pārskata periodā bija 2,5%.