



ABLV

BANKING / INVESTMENTS \ ADVISORY

# ABLV Bank, AS

publiskais ceturkšņa pārskats  
2013. gada janvāris - marts

## Bankas vadības ziņojums

Dāmas un Kungi, godātie ABLV Bank, AS akcionāri!

Neraugoties uz to, ka 2013. gada pirmajā ceturksnī nopietnas ekonomiskās un finanšu problēmas skāra vairākas Eiropas Savienības (ES) un eirozonas valstis, Latvija uz šī fona īpaši izcēlās ar stabilu ekonomikas izaugsmi, kura joprojām ir viena no straujākajām visā ES. Arī finanšu sektors Latvijā uzrāda arvien labākus rezultātus, un tas, līdz ar stingru sekošanu izvēlētajai stratēģijai, pozitīvi iespaido ABLV Bank, AS plānu izpildi.

2013. gadā plānojam ABLV grupas pamatdarbības ieņēmumu pieaugumu vismaz par 19%, kas pamatots ar grupas izaugsmi, ienesīguma un ienākumu palielināšanos, vienlaikus lielu uzmanību veltot iespējamo nelabvēlīgo faktoru ietekmes novērtēšanai un mazināšanai, risku vadībai un nozares regulatoru prasību izpildei.

Pirmā ceturkšņa rezultāti ļauj prognozēt, ka 2013. gadam izvirzītos mērķus sasniegsim. Visi svarīgākie bankas darbības rādītāji saglabājas augstā līmenī, tai skaitā arī kapitāla pietiekamība un likviditāte.

Kā viens no būtiskākajiem pārskata perioda notikumiem jāpiemin akcionāru lēmums par ABLV Bank, AS 2012. gada peļņas izlietošanu, 16,4 miljonus latu (23,3 miljonus eiro) izmaksājot dividendēs. Uz vienu akciju tika izmaksāti 122,5 lati (174,3 eiro). Vienlaikus martā un aprīlī tika veikta ABLV Bank, AS kārtējā akciju emisija, kā rezultātā tika emitētas 6 570 parastās vārda akcijas ar balsstiesībām un bankas pašu kapitāls palielināts par 11,5 miljoniem latu (16,4 miljoniem eiro). Pēc šīs emisijas bankas pamatkapitālu veido 127 170 parastās akcijas ar balsstiesībām un 13 400 personāla akcijas bez balsstiesībām. Jaunās emisijas vienas akcijas pārdošanas cena bija 1 755 lati (2499 eiro), emisijā piedalījās 38 līdzšinējie bankas akcionāri. Salīdzinot ar 2010. gadā īstenoto akciju emisiju, bankas vienas akcijas cena ir palielinājusies 2,7 reizes. Tas ir acīmredzams apliecinājums finansālajai atdavei, ko sniedz akcionāru ieguldījumi bankas kapitālā. Akciju emisiju rezultātā mūsu rīcībā tagad ir nepieciešamie līdzekļi tālākajai bankas attīstībai.

Turpinot ilgtermiņa depozītu pakāpenisku aizstāšanu ar obligācijām, pārskata periodā tika emitētas subordinētās desmitgadīgās obligācijas kapitāla piesaistei 20 miljonu USD apmērā, kā arī veiktas divas parasto divgadīgo obligāciju emisijas 50 miljonu USD un 20 miljonu EUR apmērā. Arī šīs obligācijas iekļautas biržas NASDAQ OMX Rīga Parāda vērtspapīru sarakstā. Kopš 2011. gada biržā jau ir iekļautas trīs ABLV Bank, AS, Pirmās piedāvājuma programmas ietvaros veiktās emisijas, kā arī deviņas ABLV Bank, AS, Otrās piedāvājuma programmas ietvaros veiktās emisijas. Šo obligāciju emisiju kopējā summa veido vairāk nekā 180 miljonus latu (256 miljonus eiro) pēc šo obligāciju nominālvērtības.

### Finanšu rezultāti

Bankas 2013. gada pirmā ceturkšņa finanšu rādītāji liecina par stabilu izaugsmi:

- Bankas peļņa 2013. gada pirmajā ceturksnī bija 8,3 miljoni latu (11,8 miljoni eiro). Salīdzinoši 2012. gada 1.ceturksnī – 5,3 miljoni latu (7,5 miljoni eiro).
- Bankas pamatdarbības ienākumi pirms uzkrājumu veidošanas – 17,6 miljoni latu (25,1 miljons eiro). Salīdzinājumā ar 2012. gada 1. ceturksni pamatdarbības ienākumi ir auguši par 15,8%.
- Turpina augt bankas noguldījumu un aktīvu apjoms. Kopš 2013. gada sākuma noguldījumu apjoms audzis par 108,4 miljoniem latu (154,2 miljoniem eiro) jeb 5,8 % līdz 1,98 miljardiem latu (2,81 miljardam eiro).
- Emitēto parāda vērtspapīru apjoms sasniedza 173,2 miljonus latu (246,4 miljonus eiro).
- Bankas aktīvu apjoms 2013. gada 31. martā bija 2,33 miljardi latu (3,31 miljards eiro). Kopš gada sākuma aktīvu apjoms audzis par 8,7%, kopējam apjomam palielinoties vēl par 185,8 miljoniem latu (264,4 miljoniem eiro).
- Bankas kredītportfeļa apjoms marta beigās bija 524,9 miljoni latu (746,9 miljoni eiro).
- Bankas kapitāls un rezerves – 108,2 miljoni latu (153,9 miljoni eiro).
- Bankas kapitāla pietiekamības līmenis 2013. gada 31. martā bija 13,98%, bet likviditātes līmenis – 61,00%.
- Kapitāla atdeves rādītājs ROE 2013. gada 31. martā bija 31,03%, bet aktīvu atdeves rādītājs ROA sasniedza 1,46%.

Banka turpināja veikt ieguldījumus vērtspapīros. Kopējais vērtspapīru portfeļa apjoms 2013. gada 31. martā bija 975,1 miljons latu (1,39 miljardi eiro). Gandrīz visu bankas vērtspapīru portfeli veido parāda vērtspapīri ar fiksētu ienākumu, 71,4% no portfeļa ir vērtspapīri ar kredītreitingu AA- un augstāku. Sadalījums pa galvenajām valstīm ir šāds: ASV – 22,9%, Krievija – 14,7%, Kanāda – 14,4%, Vācija – 11,4%, Zviedrija – 7,7%, Latvija – 5,6%, Nīderlande – 4,0%, Norvēģija – 2,1%, Lielbritānija – 1,5%. Papildus 7,4 % veido starptautisko institūciju – Eiropas Komisijas, ERAB u.c. - emitētie vērtspapīri. Vērtspapīru portfeļa gada ienesīgums pārskata periodā bija 1,84%.

Izsakām pateicību mūsu akcionāriem un klientiem par izrādīto uzticību, un visiem mūsu darbiniekiem – par ieguldījumu bankas un koncerna izaugsmes veidošanā!

## Pamatinformācija

ABLV Bank, AS (turpmāk tekstā – banka) tika reģistrēta kā akciju sabiedrība Aizkrauklē, vienotais reģistrācijas Nr.50003149401, Latvijas Republikā 1993. gada 17. septembrī. Šobrīd bankas juridiskā adrese ir Rīga, Elizabetes iela 23.

Banka darbojas saskaņā ar Latvijas Republikas likumdošanas aktiem un Latvijas Bankas izsniegto licenci, kas ļauj veikt visus Kredītiestāžu likumā paredzētos finanšu pakalpojumus.

2013. gada 31. martā koncernam un bankai ir centrālais birojs un viens kredītu centrs Rīgā, pārstāvniecības Azerbaidžānā - Baku, Baltkrievijā - Minskā, Kazahstānā – Almati, Krievijā – Maskavā, Sanktpēterburgā un Jekaterinburgā, Ukrainā - Kijevā, kurai ir filiāle Odesā, Uzbekistānā – Taškentā un Tadžikistānā – Dušanbe. ABLV Bank, AS organizatoriskā struktūra atspoguļota šī publiskā ceturkšņa pārskata 7. lappusē.

Šis publiskais ceturkšņa pārskats ir sagatavots saskaņā ar Finanšu kapitāla un tirgus komisijas Banku publisko ceturkšņa pārskatu sagatavošanas normatīvajiem noteikumiem ar mērķi sniegt informāciju par bankas finansiālo stāvokli un darbības rādītājiem par periodu no 2013. gada 1. janvāra līdz 2013. gada 31. martam.

Finanšu pārskati ir sastādīti tūkstošos latu (LVL '000) un tūkstošos eiro (EUR '000), ja vien nav norādīts citādi.

## Bankas akcionāri un saistīto akcionāru grupas

| Akcionāri   | 31.03.2013.           |                              |   | 31.12.2012.           |                              |   |
|---|-----------------------|------------------------------|---|-----------------------|------------------------------|---|
|   | Balsstiesīgās akcijas | Daļa no Bankas pamatkapitāla | Daļa no Bankas balsstiesīgā pamatkapitāla | Balsstiesīgās akcijas | Daļa no Bankas pamatkapitāla | Daļa no Bankas balsstiesīgā pamatkapitāla |
|   | skaits                | LVL'000                      | (%)                                       | skaits                | LVL'000                      | (%)                                       |
| Ernests Bernis un Nika Berne (tieši un netieši iegūta līdzdalība) | 51,862                | 7,779                        | 43.01                                     | 51,862                | 7,779                        | 43.01                                     |
| Oļegs Fiļs (netieši iegūta līdzdalība)                            | 51,861                | 7,779                        | 43.00                                     | 51,861                | 7,779                        | 43.00                                     |
| Pārējie akcionāri kopā  | 16,877                | 2,532                        | 13.99                                     | 16,877                | 2,532                        | 13.99                                     |
| <b>Akcijas ar balsstiesībām kopā</b>                              | <b>120,600</b>        | <b>18,090</b>                | <b>100.00</b>                             | <b>120,600</b>        | <b>18,090</b>                | <b>100.00</b>                             |
| Akcijas bez balsstiesībām   | 13,400                | 2,010                        |   | 11,000                | 1,650                        |   |
| <b>Pamatkapitāls kopā</b>   | <b>134,000</b>        | <b>20,100</b>                |   | <b>131,600</b>        | <b>19,740</b>                |   |

| Akcionāri   | 31.03.2013.           |                              |   | 31.12.2012.           |                              |   |
|---|-----------------------|------------------------------|---|-----------------------|------------------------------|---|
|   | Balsstiesīgās akcijas | Daļa no Bankas pamatkapitāla | Daļa no Bankas balsstiesīgā pamatkapitāla | Balsstiesīgās akcijas | Daļa no Bankas pamatkapitāla | Daļa no Bankas balsstiesīgā pamatkapitāla |
|   | skaits                | EUR'000                      | (%)                                       | skaits                | EUR'000                      | (%)                                       |
| Ernests Bernis un Nika Berne (tieši un netieši iegūta līdzdalība) | 51,862                | 11,069                       | 43.01                                     | 51,862                | 11,069                       | 43.01                                     |
| Oļegs Fiļs (netieši iegūta līdzdalība)                            | 51,861                | 11,069                       | 43.00                                     | 51,861                | 11,069                       | 43.00                                     |
| Pārējie akcionāri kopā  | 16,877                | 3,603                        | 13.99                                     | 16,877                | 3,603                        | 13.99                                     |
| <b>Akcijas ar balsstiesībām kopā</b>                              | <b>120,600</b>        | <b>25,741</b>                | <b>100.00</b>                             | <b>120,600</b>        | <b>25,741</b>                | <b>100.00</b>                             |
| Akcijas bez balsstiesībām   | 13,400                | 2,860                        |   | 11,000                | 2,348                        |   |
| <b>Pamatkapitāls kopā</b>   | <b>134,000</b>        | <b>28,601</b>                |   | <b>131,600</b>        | <b>28,089</b>                |   |

Vienas akcijas nominālvērtība ir 150 latu (213,43 eiro).

## Bankas darbības rādītāji

| Pozīcijas nosaukums                 | 01.01.2013. - 31.03.2013.<br>(neauditēts) | 01.01.2012. - 31.03.2012.<br>(neauditēts) |
|-------------------------------------|---|---|
| Kapitāla atdeves rādītājs (ROE) (%) | 31.03                                     | 22.65                                     |
| Aktīvu atdeves rādītājs (ROA) (%)   | 1.46                                      | 1.08                                      |

Rādītāji aprēķināti saskaņā ar FKTK Banku publisko ceturkšņa pārskatu sagatavošanas normatīvajos noteikumos definētajiem principiem.

## Risku vadība

Ar informāciju par risku vadību var iepazīties interneta mājas lapā <http://www.ablv.com/lv/about/financial-reports>  
ABLV Bank, AS 2012. gada pārskatā sadaļā Konsolidētais finanšu pārskats par 2012.gadu no 31. līdz 34.pielikumam.  
Kopš 2012. gada 31. decembra nav bijušas būtiskas izmaiņas risku vadībā.

## Bankas padomes un valdes sastāvs

### Bankas padome:

Padomes priekšsēdētājs:  
Oļegs Fiļs

Atkārtoti ievēlēts ar:  
01.04.2013.

Padomes priekšsēdētāja vietnieks:  
Jānis Krīgers

Atkārtoti ievēlēts ar:  
01.04.2013.

Padomes loceklis:  
Igoris Rapoportis

Atkārtoti ievēlēts ar :  
01.04.2013.

### Bankas valde:

Valdes priekšsēdētājs:  
Ernests Bernis - izpilddirektors (CEO)

Atkārtoti ievēlēts ar:  
17.10.2011.

Valdes priekšsēdētāja vietnieks:  
Vadims Reinfelds – izpilddirektora vietnieks (dCEO)

Atkārtoti ievēlēts ar:  
17.10.2011.

Valdes locekļi:  
Aleksandrs Pāže – atbilstības direktors (CCO)  
Edgars Pavlovičs – risku direktors (CRO)  
Māris Kannenieks – finanšu direktors (CFO)  
Rolands Citajevs – IT direktors (CIO)

Atkārtoti ievēlēts ar:  
17.10.2011.  
17.10.2011.  
17.10.2011.  
17.10.2011.

Romans Surnačovs – operāciju direktors (COO)

Ievēlēts ar:  
17.10.2011.

## Bankas darbības stratēģija un mērķi

Bankas galvenie darbības virzieni ir ieguldījumu pakalpojumi, norēķinu produkti, finanšu resursu pārvaldīšana, finanšu konsultācijas un nekustamā īpašuma pārvaldīšana. Bankas izvēlētais biznesa modelis ir orientēts uz turīgu klientu un viņiem piederošu uzņēmumu individuālu apkalpošanu.

### Bankas vīzija

Banka piedāvā savu vērtīgo pieredzi privāto bankas pakalpojumu jomā, kas balstās uz īpašu izpratni par mūsu klientiem.

### Bankas misija

Bankas misija ir saglabāt un palielināt klientu kapitālu, sniedzot šim nolūkam nepieciešamos finanšu pakalpojumus un konsultācijas.

### Bankas vērtības

#### Pretimnākošs

Mēs uzmanīgi klausāmies, piedāvājam saprātīgus risinājumus un vienmēr esam gatavi pārmaiņām. Mēs nestāvam uz vietas, mēs darbojamies.

#### Intuitīvs

Mēs saprotam, kas ir svarīgs mūsu klientiem. Mēs izprotam klienta biznesa, valsts likumu un kultūras īpatnības un piedāvājam individuāli piemērotus risinājumus.

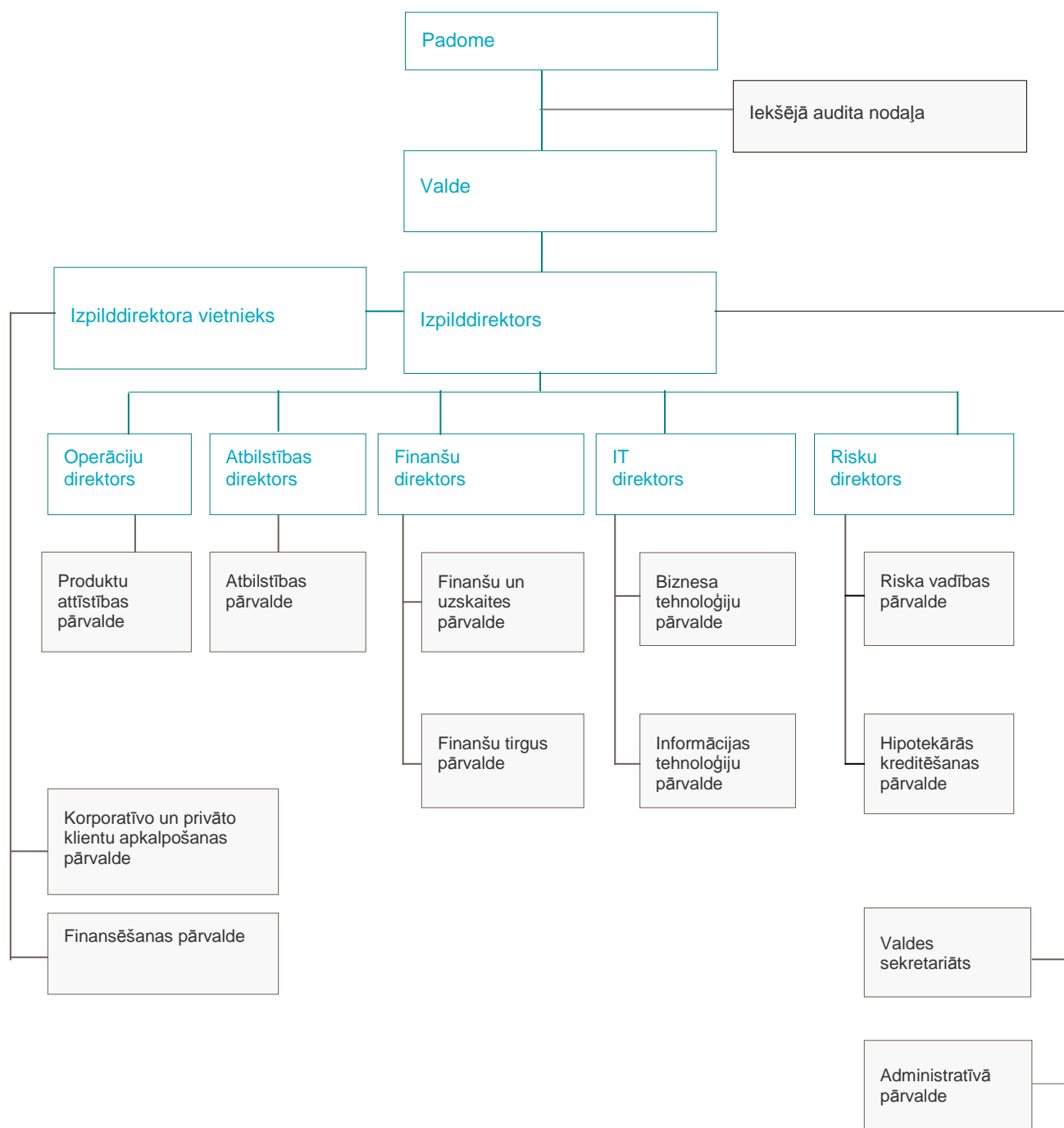
#### Vērtīgs

Mēs strādājam, lai klienti gūtu panākumus. Mūsu darbībā galvenais ir būt vērtīgiem mūsu klientiem.

### Bankas mērķis

Bankas 2008. gadā pieņemtā stratēģija paredz, ka bankas mērķis ir kļūt par līderi banku pakalpojumu, privātā kapitāla pārvaldīšanas un finanšu konsultāciju jomā Austrumeiropā.

## Bankas struktūra\*



\* Stikāka informācija par bankas klientu apkalpošanas vietām pieejama bankas interneta mājas lapā <http://www.ablv.com/lv/about/offices>.

## Konsolidācijas grupas sastāvs

Šajā publiskajā ceturkšņa pārskatā konsolidācijas grupas ( turpmāk – koncerns) sastāvs ir noteikts atbilstoši Finanšu kapitāla un tirgus komisijas Banku publisko ceturkšņa pārskatu sagatavošanas normatīvajiem noteikumiem. ABLV Bank, AS ir koncerna mātes uzņēmums.

Koncerna sastāvs 2013. gada 31. martā:

| Nr. | Komerccabiedrības nosaukums   | Reģistrācijas numurs | Reģistrācijas vietas kods un adrese             | Komerccabiedrības veids <sup>1</sup> | Daļa pamatkapitālā (%) | Balsstiesību daļa komercsabiedrībā (%) | Pamatojums iekļaušanai grupā <sup>2</sup> |
|-----|---|----------------------|---|--------------------------------------|------------------------|--|---|
| 1   | ABLV Bank, AS   | 50003149401          | LV, Elizabetes iela 23, Rīga, LV-1010           | BNK                                  | 100                    | 100                                    | MAS                                       |
| 2   | ABLV Asset Management, IPAS   | 40003814724          | LV, Elizabetes iela 23, Rīga, LV-1010           | IPS                                  | 100                    | 100                                    | MS  |
| 3   | ABLV Capital Markets, IBAS  | 40003814705          | LV, Elizabetes iela 23, Rīga, LV-1010           | IBS                                  | 100                    | 100                                    | MS  |
| 4   | ABLV Consulting Services, AS  | 40003540368          | LV, Elizabetes iela 23, Rīga, LV-1010           | CKS                                  | 100                    | 100                                    | MS  |
| 5   | ABLV Corporate Services, SIA  | 40103283479          | LV, Elizabetes iela 23, Rīga, LV-1010           | CKS                                  | 100                    | 100                                    | MS  |
| 6   | ABLV Corporate Services, LTD  | HE273600             | CY, 1 Apriioui, 52, P.C.7600, Larnaca, Athienou | CKS                                  | 100                    | 100                                    | MS  |
| 7   | ABLV Bank Luxembourg, S.A.  | B 162048             | LU, Boulevard Royal, 26a, L-2449, Luxembourg    | CKS                                  | 100                    | 100                                    | MS  |
| 8   | Pillar Holding Company, KS<br>(iepriekš ABLV Transform Partnership, KS) | 40103260921          | LV, Elizabetes iela 23, Rīga, LV-1010           | CFI                                  | 99.9997                | 99.9997                                | KS  |
| 9   | Pillar, SIA   | 40103554468          | LV, Elizabetes iela 23, Rīga, LV-1010           | CKS                                  | 100                    | 100                                    | MS  |
| 10  | Pillar Management, SIA<br>(iepriekš Transform 1, SIA)                   | 40103193211          | LV, Elizabetes iela 23, Rīga, LV-1010           | CKS                                  | 100                    | 100                                    | MS  |
| 11  | Pillar 2, SIA<br>(iepriekš Transform 2, SIA)                            | 40103193033          | LV, Elizabetes iela 23, Rīga, LV-1010           | CKS                                  | 100                    | 100                                    | MS  |
| 12  | Pillar 3, SIA<br>(iepriekš Transform 3, SIA)                            | 40103193067          | LV, Elizabetes iela 23, Rīga, LV-1010           | CKS                                  | 100                    | 100                                    | MS  |
| 13  | Pillar 4, SIA<br>(iepriekš Transform 4, SIA)                            | 40103210494          | LV, Elizabetes iela 23, Rīga, LV-1010           | CKS                                  | 100                    | 100                                    | MS  |
| 14  | Pillar 6, SIA<br>(iepriekš Transform 6, SIA)                            | 40103237323          | LV, Elizabetes iela 23, Rīga, LV-1010           | CKS                                  | 100                    | 100                                    | MS  |
| 15  | Pillar 7, SIA<br>(iepriekš Transform 7, SIA)                            | 40103237304          | LV, Elizabetes iela 23, Rīga, LV-1010           | CKS                                  | 100                    | 100                                    | MS  |
| 16  | Pine Breeze, SIA<br>(iepriekš Transform 8, SIA)                         | 40103240484          | LV, Elizabetes iela 23, Rīga, LV-1010           | CKS                                  | 100                    | 100                                    | MS  |
| 17  | Pillar 9, SIA<br>(iepriekš Transform 9, SIA)                            | 40103241210          | LV, Elizabetes iela 23, Rīga, LV-1010           | CKS                                  | 100                    | 100                                    | MS  |
| 18  | Pillar 10, SIA<br>(iepriekš Transform 10, SIA)                          | 50103247681          | LV, Elizabetes iela 23, Rīga, LV-1010           | CKS                                  | 100                    | 100                                    | MS  |
| 19  | Pillar 11, SIA<br>(iepriekš Transform 11, SIA)                          | 40103258310          | LV, Elizabetes iela 23, Rīga, LV-1010           | CKS                                  | 100                    | 100                                    | MS  |
| 20  | Pillar 12, SIA<br>(iepriekš Transform 12, SIA)                          | 40103290273          | LV, Elizabetes iela 23, Rīga, LV-1010           | CKS                                  | 100                    | 100                                    | MS  |
| 21  | Pillar 13, SIA<br>(iepriekš Transform 13, SIA)                          | 40103300849          | LV, Elizabetes iela 23, Rīga, LV-1010           | CKS                                  | 100                    | 100                                    | MS  |
| 22  | Lielezeres Apartment House, SIA<br>(iepriekš Transform 14, SIA)         | 50103313991          | LV, Elizabetes iela 23, Rīga, LV-1010           | CKS                                  | 100                    | 100                                    | MS  |
| 23  | Pillar 17, SIA<br>(iepriekš Transform 17, SIA)                          | 40103424617          | LV, Elizabetes iela 23, Rīga, LV-1010           | CKS                                  | 100                    | 100                                    | MS  |
| 24  | Pillar 18, SIA<br>(iepriekš Transform 18, SIA)                          | 40103492079          | LV, Elizabetes iela 23, Rīga, LV-1010           | CKS                                  | 100                    | 100                                    | MS  |
| 25  | Elizabetes Park House, SIA  | 50003831571          | LV, Elizabetes iela 23, Rīga, LV-1010           | CKS                                  | 91.6                   | 91.6                                   | MS  |
| 26  | New Hanza City, SIA   | 40103222826          | LV, Elizabetes iela 23, Rīga, LV-1010           | CKS                                  | 100                    | 100                                    | MS  |
| 27  | ABLV Private Equity Management, SIA                                     | 40103286757          | LV, Elizabetes iela 23, Rīga, LV-1010           | CKS                                  | 100                    | 100                                    | MS  |
| 28  | ABLV Private Equity Fund 2010, KS                                       | 40103307758          | LV, Elizabetes iela 23, Rīga, LV-1010           | CFI                                  | 100                    | 100                                    | KS  |

<sup>1</sup> - BNK – banka, IBS – ieguldījumu brokeru sabiedrība, IPS – ieguldījumu pārvaldes sabiedrība, CFI – cita finanšu iestāde, CKS – cita komercsabiedrība.

<sup>2</sup> - MS – meitas sabiedrība; KS – kopsabiedrība; MAS – mātes sabiedrība.



## Bankas peļņas vai zaudējumu aprēķins

| Pozīcijas nosaukums   | 01.01.2013. -               | 01.01.2012. -               | 01.01.2013. -               | 01.01.2012. -               |
|---|-----------------------------|-----------------------------|-----------------------------|-----------------------------|
|   | 31.03.2013.<br>(neauditēts) | 31.03.2012.<br>(neauditēts) | 31.03.2013.<br>(neauditēts) | 31.03.2012.<br>(neauditēts) |
|   | LVL '000                    | LVL '000                    | EUR '000                    | EUR '000                    |
| Procentu ienākumi   | 9,885                       | 9,243                       | 14,065                      | 13,152                      |
| Procentu izdevumi   | (3,173)                     | (4,191)                     | (4,515)                     | (5,963)                     |
| Dividenžu ienākumi  | 8                           | 1,397                       | 11                          | 1,988                       |
| Komisijas naudas ienākumi   | 7,995                       | 6,523                       | 11,376                      | 9,281                       |
| Komisijas naudas izdevumi   | (772)                       | (741)                       | (1,098)                     | (1,054)                     |
| Neto realizētā peļņa/zaudējumi no amortizētajā iegādes vērtībā vērtētajiem finanšu aktīviem un finanšu saistībām  | -                           | -                           | -                           | -                           |
| Neto realizētā peļņa/zaudējumi no pārdošanai pieejamajiem finanšu aktīviem  | 24                          | (22)                        | 34                          | (31)                        |
| Neto peļņa/zaudējumi no tirdzniecības nolūkā turētajiem finanšu aktīviem un finanšu saistībām   | -                           | -                           | -                           | -                           |
| Neto peļņa/zaudējumi no klasificētiem kā patiesajā vērtībā vērtētajiem finanšu aktīviem un finanšu saistībām ar atspoguļojumu peļņas vai zaudējumu aprēķinā | 109                         | (168)                       | 155                         | (239)                       |
| Patiesās vērtības izmaiņas riska ierobežošanas uzskaitē   | -                           | -                           | -                           | -                           |
| Ārvalstu valūtu tirdzniecības un pārvērtēšanas peļņa/zaudējumi  | 3,239                       | 2,880                       | 4,609                       | 4,098                       |
| Īpašuma, iekārtu un aprīkojuma, ieguldījumu īpašuma un nemateriālo aktīvu atzīšanas pārtraukšanas peļņa/zaudējumi   | 8                           | 58                          | 11                          | 83                          |
| Pārējie ienākumi  | 323                         | 281                         | 460                         | 400                         |
| Pārējie izdevumi  | (907)                       | (918)                       | (1,291)                     | (1,306)                     |
| Administratīvie izdevumi  | (6,299)                     | (5,089)                     | (8,963)                     | (7,241)                     |
| Nolietojums   | (360)                       | (365)                       | (512)                       | (519)                       |
| Uzkrājumu veidošanas rezultāts  | (1,734)                     | (2,596)                     | (2,467)                     | (3,694)                     |
| Vērtības samazināšanās zaudējumi  | -                           | (51)                        | -                           | (73)                        |
| <b>Peļņa/ (zaudējumi) pirms uzņēmumu ienākuma nodokļa aprēķināšanas</b>   | <b>8,346</b>                | <b>6,241</b>                | <b>11,875</b>               | <b>8,882</b>                |
| Uzņēmumu ienākuma nodoklis  | (77)                        | (961)                       | (110)                       | (1,367)                     |
| <b>Pārskata perioda peļņa/ (zaudējumi)</b>  | <b>8,269</b>                | <b>5,280</b>                | <b>11,765</b>               | <b>7,515</b>                |

## Bankas bilances pārskats

| Aktīvi  | Pielikumi | 2013. gada               | 2012. gada                 | 2013. gada               | 2012. gada                 |
|---|-----------|--------------------------|----------------------------|--------------------------|----------------------------|
|   |           | 31.martā<br>(neauditēts) | 31.decembrī<br>(auditēts)* | 31.martā<br>(neauditēts) | 31.decembrī<br>(auditēts)* |
|   |           | LVL '000                 | LVL '000                   | EUR '000                 | EUR '000                   |
| Kase un prasības uz pieprasījumu pret centrālajām bankām  |           | 285,313                  | 216,074                    | 405,964                  | 307,446                    |
| Prasības uz pieprasījumu pret kredītiestādēm  |           | 330,481                  | 249,995                    | 470,232                  | 355,712                    |
| Tirdzniecības nolūkā turēti finanšu aktīvi  |           | 6,649                    | 81                         | 9,461                    | 115                        |
| Klasificēti kā patiesajā vērtībā novērtētie finanšu aktīvi ar atspoguļojumu peļņas vai zaudējumu aprēķinā     |           | 3,992                    | 3,333                      | 5,680                    | 4,742                      |
| Pārdošanai pieejamie finanšu aktīvi   |           | 535,649                  | 547,757                    | 762,160                  | 779,388                    |
| Kredīti un debitoru parādi  | 1         | 591,934                  | 642,281                    | 842,246                  | 913,883                    |
| Līdz termiņa beigām turēti ieguldījumi  |           | 435,506                  | 351,832                    | 619,669                  | 500,612                    |
| Pret procentu risku ierobežotās portfeļa daļas patiesās vērtības izmaiņas                                     |           | -                        | -                          | -                        | -                          |
| Uzkrātie ienākumi un nākamo periodu izdevumi  |           | 370                      | 480                        | 526                      | 683                        |
| Pamatlīdzekļi   |           | 5,154                    | 4,906                      | 7,333                    | 6,981                      |
| Ieguldījumu īpašums   |           | 17,301                   | 17,303                     | 24,617                   | 24,620                     |
| Nemateriālie aktīvi   |           | 3,349                    | 3,384                      | 4,765                    | 4,815                      |
| Ieguldījumi radniecīgo un asociēto uzņēmumu pamatkapitālā   |           | 89,577                   | 89,577                     | 127,457                  | 127,457                    |
| Nodokļu aktīvi  |           | 305                      | 74                         | 434                      | 105                        |
| Pārējie aktīvi  |           | 19,480                   | 12,139                     | 27,718                   | 17,272                     |
| <b>Kopā aktīvi</b>  |           | <b>2,325,060</b>         | <b>2,139,216</b>           | <b>3,308,262</b>         | <b>3,043,831</b>           |
| <b>Saistības</b>  |           |                          |                            |                          |                            |
| Saistības pret centrālajām bankām   |           | -                        | -                          | -                        | -                          |
| Saistības uz pieprasījumu pret kredītiestādēm   |           | 3,912                    | 2,406                      | 5,566                    | 3,423                      |
| Tirdzniecības nolūkā turētas finanšu saistības  |           | 278                      | 4,579                      | 396                      | 6,515                      |
| Klasificētas kā patiesajā vērtībā novērtētās finanšu saistības ar atspoguļojumu peļņas vai zaudējumu aprēķinā |           | -                        | -                          | -                        | -                          |
| Amortizētajā iegādes vērtībā vērtētās finanšu saistības   | 2         | 2,183,730                | 2,015,026                  | 3,107,168                | 2,867,124                  |
| Finanšu aktīvu nodošanas rezultātā radušās finanšu saistības  |           | -                        | -                          | -                        | -                          |
| Pret procentu risku ierobežotās portfeļa daļas patiesās vērtības izmaiņas                                     |           | -                        | -                          | -                        | -                          |
| Uzkrātie izdevumi un nākamo periodu ienākumi  |           | 4,709                    | 5,537                      | 6,700                    | 7,878                      |
| Uzkrājumi   |           | 338                      | 338                        | 481                      | 481                        |
| Nodokļu saistības   |           | 1,587                    | 1,057                      | 2,258                    | 1,504                      |
| Pārējās saistības   |           | 22,318                   | 3,470                      | 31,756                   | 4,938                      |
| <b>Kopā saistības</b>   |           | <b>2,216,872</b>         | <b>2,032,413</b>           | <b>3,154,325</b>         | <b>2,891,863</b>           |
| Kapitāls un rezerves  |           | 108,188                  | 106,803                    | 153,938                  | 151,967                    |
| <b>Kopā kapitāls un rezerves un saistības</b>   |           | <b>2,325,060</b>         | <b>2,139,216</b>           | <b>3,308,263</b>         | <b>3,043,830</b>           |
| <b>Ārpusbilances posteņi</b>  |           |                          |                            |                          |                            |
| Iespējamās saistības  |           | 6,424                    | 7,052                      | 9,141                    | 10,034                     |
| Ārpusbilances saistības pret klientiem  |           | 41,678                   | 30,276                     | 59,302                   | 43,079                     |

\* - Informācija ir sagatavota pamatojoties uz datiem, kas ir pieejami SIA Ernst & Young Baltic (VRN 40003593454) auditētajos pārskatos uz 2012. gada 31.decembri.

## Bankas pašu kapitāla un minimālo kapitāla prasību kopsavilkuma pārskats

| Pozīcijas nosaukums   | 2013. gada               | 2012. gada                 | 2013. gada               | 2012. gada                 |
|---|--------------------------|----------------------------|--------------------------|----------------------------|
|   | 31.martā<br>(neauditēts) | 31.decembrī<br>(auditēts)* | 31.martā<br>(neauditēts) | 31.decembrī<br>(auditēts)* |
|   | LVL '000                 | LVL '000                   | EUR '000                 | EUR '000                   |
| <b>Pašu kapitāls</b>  | 142,552                  | 153,052                    | 202,833                  | 217,773                    |
| Pirmā līmeņa kapitāls   | 95,100                   | 101,564                    | 135,315                  | 144,513                    |
| Otrā līmeņa kapitāls  | 47,550                   | 51,516                     | 67,658                   | 73,300                     |
| Pirmā līmeņa kapitāla un otrā līmeņa kapitāla (samazinājums)  | (98)                     | (28)                       | (139)                    | (40)                       |
| Pirmā līmeņa kapitāla kopsumma, piemērojot samazinājumu   | 95,051                   | 101,550                    | 135,245                  | 144,493                    |
| Otrā līmeņa kapitāla kopsumma, piemērojot samazinājumu  | 47,501                   | 51,502                     | 67,588                   | 73,280                     |
| Izmantotais trešā līmeņa kapitāls   | -                        | -                          | -                        | -                          |
| <b>Kapitāla prasību aprēķina kopsavilkums</b>   | 81,602                   | 76,337                     | 116,109                  | 108,618                    |
| Kreditriskā, darījumu partnera kreditriskā, atgūstamās vērtības samazinājuma riska un neapmaksāto piegāžu riska kapitāla prasību kopsumma | 70,468                   | 66,831                     | 100,267                  | 95,092                     |
| Norēķinu/piegādes riska kapitāla prasība  | -                        | -                          | -                        | -                          |
| Pozīcijas, ārvalstu valūtas un preču risku kapitāla prasību kopsumma  | 2,553                    | 2,242                      | 3,633                    | 3,190                      |
| Operacionālā riska kapitāla prasība   | 8,581                    | 7,264                      | 12,210                   | 10,336                     |
| Citu un pārejas perioda kapitāla prasību kopsumma   | -                        | -                          | -                        | -                          |
| <b>Papildu informācija</b>  |                          |                            |                          |                            |
| Kapitāla prasību segums ar pašu kapitālu (pārpalikums/ (iztrūkums)), neņemot vērā citu un pārejas perioda kapitāla prasību kopsummu       | 60,950                   | 76,715                     | 86,724                   | 109,155                    |
| Kapitāla pietiekamības rādītājs (%), neņemot vērā citu un pārejas perioda kapitāla prasību kopsummu                                       | 13.98%                   | 16.04%                     | 13.98%                   | 16.04%                     |
| Kapitāla prasību segums ar pašu kapitālu (pārpalikums/ (iztrūkums))   | 60,950                   | 76,715                     | 86,724                   | 109,155                    |
| Kapitāla pietiekamības rādītājs (%)   | 13.98%                   | 16.04%                     | 13.98%                   | 16.04%                     |

\* - Informācija ir sagatavota pamatojoties uz datiem, kas ir pieejami SIA Ernst & Young Baltic (VRN 40003593454) auditētajos pārskatos uz 2012. gada 31.decembri.

## 1. Pielikums

### Kredīti un debitoru parādi

| Pozīcijas nosaukums                     | 2013. gada               | 2012. gada                 | 2013. gada               | 2012. gada                 |
|---|--------------------------|----------------------------|--------------------------|----------------------------|
|   | 31.martā<br>(neauditēts) | 31.decembrī<br>(auditēts)* | 31.martā<br>(neauditēts) | 31.decembrī<br>(auditēts)* |
|   | LVL '000                 | LVL '000                   | EUR '000                 | EUR '000                   |
| Kredīti nebankām                        | 524,918                  | 503,611                    | 746,891                  | 716,574                    |
| Prasības uz termiņu pret kredītiestādēm | 67,016                   | 138,670                    | 95,355                   | 197,309                    |
| <b>Kopā</b>                             | <b>591,934</b>           | <b>642,281</b>             | <b>842,246</b>           | <b>913,883</b>             |

## 2. Pielikums

### Amortizētajā iegādes vērtībā vērtētās finanšu saistības

| Pozīcijas nosaukums                 | 2013. gada               | 2012. gada                 | 2013. gada               | 2012. gada                 |
|-------------------------------------|--------------------------|----------------------------|--------------------------|----------------------------|
|                                     | 31.martā<br>(neauditēts) | 31.decembrī<br>(auditēts)* | 31.martā<br>(neauditēts) | 31.decembrī<br>(auditēts)* |
|                                     | LVL '000                 | LVL '000                   | EUR '000                 | EUR '000                   |
| Noguldījumi                         | 1,977,296                | 1,868,890                  | 2,813,439                | 2,659,191                  |
| Emitētie vērtspapīri                | 173,199                  | 124,819                    | 246,440                  | 177,601                    |
| Subordinētie depozīti               | 13,884                   | 12,912                     | 19,755                   | 18,372                     |
| Termiņsaistības pret kredītiestādēm | 19,351                   | 8,405                      | 27,534                   | 11,959                     |
| <b>Kopā</b>                         | <b>2,183,730</b>         | <b>2,015,026</b>           | <b>3,107,168</b>         | <b>2,867,124</b>           |

\* - Informācija ir sagatavota pamatojoties uz datiem, kas ir pieejami SIA Ernst & Young Baltic (VRN 40003593454) auditētajos pārskatos uz 2012. gada 31.decembri.

### 3. Pielikums

#### Bankas vērtspapīru portfeļa koncentrācijas analīze

Bankas vērtspapīru portfeļa atspoguļojums valstu griezumā uz 2013. gada 31. martu

| LVL '000                              |                                 |                              |                |                         |
|---------------------------------------|---------------------------------|------------------------------|----------------|-------------------------|
| Emitenta valsts                       | Centrālo valdību<br>vērtspapīri | Citu emitentu<br>vērtspapīri | Kopā           | % pret pašu<br>kapitālu |
| Amerikas Savienotās Valstis           | 219,390                         | 4,048                        | 223,438        | 156.7                   |
| Krievija                              | 26,328                          | 117,339                      | 143,667        | 100.8                   |
| Kanāda                                | 56,285                          | 84,537                       | 140,822        | 98.8                    |
| Vācija                                | 7,166                           | 103,654                      | 110,820        | 77.7                    |
| Zviedrija                             | 54,957                          | 19,833                       | 74,790         | 52.5                    |
| Latvija                               | 46,916                          | 7,741                        | 54,657         | 38.3                    |
| Nīderlande                            | -                               | 39,082                       | 39,082         | 27.4                    |
| Norvēģija                             | 14,936                          | 5,592                        | 20,528         | 14.4                    |
| Lielbritānija                         | -                               | 14,520                       | 14,520         | 10.2                    |
| Pārējo valstu vērtspapīri *           | 46,690                          | 33,940                       | 80,630         | 56.6                    |
| Starptautisko institūciju vērtspapīri | -                               | 72,193                       | 72,193         | 50.6                    |
| <b>Neto vērtspapīru portfelis</b>     | <b>472,668</b>                  | <b>502,479</b>               | <b>975,147</b> |                         |

\* Vienas valsts emitentu kopējais atlikums ir mazāks par 10% no kapitāla, kas tiek izmantots kapitāla pietiekamības aprēķina vajadzībām.

| EUR '000                              |                                 |                              |                  |                         |
|---------------------------------------|---------------------------------|------------------------------|------------------|-------------------------|
| Emitenta valsts                       | Centrālo valdību<br>vērtspapīri | Citu emitentu<br>vērtspapīri | Kopā             | % pret pašu<br>kapitālu |
| Amerikas Savienotās Valstis           | 312,164                         | 5,760                        | 317,924          | 156.7                   |
| Krievija                              | 37,461                          | 166,958                      | 204,419          | 100.8                   |
| Kanāda                                | 80,086                          | 120,285                      | 200,371          | 98.8                    |
| Vācija                                | 10,196                          | 147,486                      | 157,682          | 77.7                    |
| Zviedrija                             | 78,197                          | 28,220                       | 106,417          | 52.5                    |
| Latvija                               | 66,755                          | 11,014                       | 77,769           | 27.4                    |
| Nīderlande                            | -                               | 55,609                       | 55,609           | 38.3                    |
| Norvēģija                             | 21,252                          | 7,957                        | 29,209           | 10.2                    |
| Lielbritānija                         | -                               | 20,660                       | 20,660           | 14.4                    |
| Pārējo valstu vērtspapīri *           | 66,434                          | 48,292                       | 114,726          | 56.6                    |
| Starptautisko institūciju vērtspapīri | -                               | 102,721                      | 102,721          | 50.6                    |
| <b>Neto vērtspapīru portfelis</b>     | <b>672,545</b>                  | <b>714,962</b>               | <b>1,387,507</b> |                         |

\* Vienas valsts emitentu kopējais atlikums ir mazāks par 10% no kapitāla, kas tiek izmantots kapitāla pietiekamības aprēķina vajadzībām.

Bankas vērtspapīru portfeļa atspoguļojums valstu griezumā uz 2012. gada 31. decembri

| LVL'000                               |                                 |                              |                |                         |
|---------------------------------------|---------------------------------|------------------------------|----------------|-------------------------|
| Emitenta valsts                       | Centrālo valdību<br>vērtspapīri | Citu emitentu<br>vērtspapīri | Kopā           | % pret pašu<br>kapitālu |
| Amerikas Savienotās Valstis           | 213,232                         | 2,985                        | 216,217        | 158.8                   |
| Krievija                              | 25,656                          | 113,236                      | 138,892        | 102.0                   |
| Kanāda                                | 55,011                          | 68,890                       | 123,901        | 91.0                    |
| Vācija                                | 7,131                           | 101,454                      | 108,585        | 79.7                    |
| Zviedrija                             | 38,964                          | 21,175                       | 60,139         | 44.2                    |
| Nīderlande                            | -                               | 31,583                       | 31,583         | 23.2                    |
| Latvija                               | 26,860                          | 2,646                        | 29,506         | 21.7                    |
| Lielbritānija                         | 8,089                           | 14,301                       | 22,390         | 16.4                    |
| Norvēģija                             | 9,880                           | 5,388                        | 15,268         | 11.2                    |
| Pārējo valstu vērtspapīri *           | 38,755                          | 28,286                       | 67,041         | 49.2                    |
| Starptautisko institūciju vērtspapīri | -                               | 89,400                       | 89,400         | 65.6                    |
| <b>Neto vērtspapīru portfelis</b>     | <b>423,578</b>                  | <b>479,344</b>               | <b>902,922</b> |                         |

\* Vienas valsts emitentu kopējais atlikums ir mazāks par 10% no kapitāla, kas tiek izmantots kapitāla pietiekamības aprēķina vajadzībām.

| EUR'000                               |                                 |                              |                  |                         |
|---------------------------------------|---------------------------------|------------------------------|------------------|-------------------------|
| Emitenta valsts                       | Centrālo valdību<br>vērtspapīri | Citu emitentu<br>vērtspapīri | Kopā             | % pret pašu<br>kapitālu |
| Amerikas Savienotās Valstis           | 303,402                         | 4,247                        | 307,649          | 158.8                   |
| Krievija                              | 36,505                          | 161,121                      | 197,626          | 102.0                   |
| Kanāda                                | 78,274                          | 98,022                       | 176,296          | 91.0                    |
| Vācija                                | 10,146                          | 144,356                      | 154,502          | 79.7                    |
| Zviedrija                             | 55,441                          | 30,129                       | 85,570           | 44.2                    |
| Nīderlande                            | -                               | 44,939                       | 44,939           | 23.2                    |
| Latvija                               | 38,218                          | 3,765                        | 41,983           | 21.7                    |
| Lielbritānija                         | 11,510                          | 20,348                       | 31,858           | 16.4                    |
| Norvēģija                             | 14,058                          | 7,666                        | 21,724           | 11.2                    |
| Pārējo valstu vērtspapīri *           | 55,143                          | 40,247                       | 95,390           | 49.2                    |
| Starptautisko institūciju vērtspapīri | -                               | 127,205                      | 127,205          | 65.6                    |
| <b>Neto vērtspapīru portfelis</b>     | <b>602,697</b>                  | <b>682,045</b>               | <b>1,284,742</b> |                         |

\* Vienas valsts emitentu kopējais atlikums ir mazāks par 10% no kapitāla, kas tiek izmantots kapitāla pietiekamības aprēķina vajadzībām.

Pārskata periodā pārdošanai pieejamiem finanšu aktīviem netika atzīts vērtības samazinājums.

Pārskata perioda beigās amortizētajā iegādes vērtībā vērtētiem finanšu instrumentiem netika izveidoti uzkrājumi.