



ABLV

BANKING / INVESTMENTS \ ADVISORY

# ABLV Bank, AS

publiskais ceturkšņa pārskats  
2013. gada janvāris - septembris

## Bankas vadības ziņojums

Godātie ABLV Bank, AS akcionāri,

ABLV Bank, AS un koncernam 2013. gada trešais ceturksnis bija veiksmīgs. Turpināja augt biznesa apjomi un visi svarīgākie efektivitātes rādītāji. Bankas peļņa sasniedza 25,5 miljonus LVL (36,3 miljonus EUR).

Arī pasaules ekonomikā 2013. gada trešajā ceturksnī iezīmējās pozitīvas tendences. Turpinājās eirozonas valstu un citu lielo ekonomiku atveseļošanās. Latvijas ekonomiskie rādītāji joprojām bija ievērojami labāki nekā vidēji Eiropas Savienībā. 2013. gada trešajā ceturksnī salīdzinājumā ar pagājušā gada trešo ceturksni Latvijas iekšzemes kopprodukts (IKP) pēc sezonāli neizlīdzinātiem datiem palielinājās par 4,2%.

Trešajā ceturksnī mēs turpinājām ilgtermiņa depozītu pakāpenisku aizstāšanu ar obligācijām, veicot kārtējās ABLV Bank, AS obligāciju emisijas. Kopumā līdz šim esam veikuši jau 18 publiskās obligāciju emisijas un pašreiz investoru īpašumā atrodas ABLV Bank, AS obligācijas 380 miljonu EUR vērtībā.

Septembrī aktīvu darbu uzsāka mūsu meitas banka Luksemburgā - ABLV Bank Luxembourg, S.A., piedāvājot klientiem tādus pakalpojumus kā fiduciārie depozīti, konsultatīvā ieguldījumu pārvaldīšana un citi.

2013. gada jūlijā tika paplašināts ABLV grupas pārstāvniecību tīkls, atverot pārstāvniecību Vladivostokā. Krievijā šī ir ceturtā ABLV grupas pārstāvniecība (līdz šim pārstāvniecības jau strādāja Maskavā, Sanktpēterburgā un Jekaterinburgā), bet pavisam – vienpadsmitā.

Bankas izaugsme un panākumi pamanīti arī starptautiskā mērogā, jo viens no ietekmīgākajiem pasaules kapitāla un finanšu tirgus izdevumiem Euromoney par labāko banku Latvijā atzinis ABLV Bank, AS. Šādu novērtējumu mūsu banka saņēma Euromoney organizētā pasākuma Euromoney Awards for Excellence 2013 (apbalvojumi labākajām pasaules bankām) ietvaros.

### Banka

Koncerns 2013. gada 9 mēnešos guva peļņu 27,7 miljonu LVL (39,4 miljonu EUR) apmērā, savukārt ABLV Bank, AS peļņa bija 25,5 miljoni LVL (36,3 miljoni EUR).

30. septembrī notika ABLV Bank, AS akcionāru ārkārtas pilnsapulce, kurā tika nolemts visu bankas 2013. gada pirmā pusgada peļņu atstāt nesadalītu un pilnībā iekļaut bankas pirmā līmeņa pašu kapitālā. Bankas peļņa šī gada pirmajā pusgadā bija 15,2 miljoni LVL (21,6 miljoni EUR).

Turpinājās izaugsme visos ABLV grupas darbības virzienos:

- Bankas ieņēmumi no pamatdarbības 2013. gada 9 mēnešos pirms uzkrājumu izveidošanas nedrošiem parādiem bija 61,0 miljoni LVL (86,8 miljoni EUR).
- 2013. gada 9 mēnešos noguldījumu apjoms bankā auga par 4,2% līdz 1,95 miljardiem LVL (2,77 miljardiem EUR).
- Bankas aktīvu apjoms 2013. gada 30. septembrī bija 2,35 miljardi LVL (3,35 miljardi EUR).
- Bankas kredītportfelis ir 515,0 miljoni LVL (732,8 miljoni EUR), tai skaitā komerc kredītu apjoms pieaudzis līdz 196,8 miljoniem LVL (280,0 miljoni EUR).
- Bankas kapitāls un rezerves – 126,3 miljoni LVL (179,7 miljoni EUR) (2012. gada 31. decembrī – 106,8 miljoni LVL (152,0 miljoni EUR)).
- Bankas kapitāla pietiekamības līmenis 2013. gada 30. septembrī bija 13,77%, bet likviditātes līmenis – 79,07%.
- Kapitāla atdeves rādītājs ROE bija 29,67%, savukārt aktīvu atdeves rādītājs ROA – 1,50%

Banka turpināja brīvos līdzekļus ieguldīt vērtspapīros. Kopējais vērtspapīru portfeļa apjoms 2013. gada 30. septembrī bija 997,6 miljoni LVL (1,42 miljardi EUR). Gandrīz visu bankas vērtspapīru portfeli veido parāda vērtspapīri ar fiksētu ienākumu. Vērtspapīri ar kredītreitingu AA- vai augstāku veido 72,0 % no visa vērtspapīru portfeļa. Investīciju sadalījums pa valstīm ir šāds: ASV – 30,3%, Krievija – 14,5%, Vācija – 11,5%, Kanāda – 11,2%, Zviedrija – 6,4%, Latvija – 6,3%, Nīderlande – 4,0%, Norvēģija – 2,0%. Savukārt 5,7 % veido starptautisko institūciju – Eiropas Komisijas, ERAB u.c. emitētie vērtspapīri. Vērtspapīru portfeļa gada ienesīgums pārskata periodā bija 1,8%.

Līdz ar ABLV Bank un meitas uzņēmumu biznesa apjomu nepārtrauktu paplašināšanos un ar to saistīto darbinieku skaita palielināšanos, tika pieņemts lēmums daļu bankas struktūrvienību pārcelt uz jaunu biznesa centru „Jupiter Centre”, Skanstes ielā 7. Šobrīd bankai Rīgā ir divas administratīvās ēkas – Elizabetes ielā 23 un Skanstes ielā 7.

Pilnveidojot klientu apkalpošanas kvalitāti, 2013. gada trešajā ceturksnī liels darbs tika ieguldīts jaunu tehnoloģiju un procedūru ieviešanā, kas saistīti ar drošības palielināšanu mūsu internetbankā.

## Ieguldījumi

Mūsu atvērtie ieguldījumu fondi turpina uzrādīt labus rezultātus un to ienesīgumi ir vieni no labākajiem tirgū. Astoņu ABLV Asset Management, IPAS pārvaldīto atvērto ieguldījumu fondu kopējā aktīvu vērtība septembra beigās pārsniedza 88 miljonus EUR robežu.

Savukārt, pateicoties privāto ieguldījumu fonda „ABLV Private Equity Fund 2010”, KS, ieguldījumam, 2013. gada 9. augustā Rīgā tika atklāta Orto klīnika – pirmais no jauna būvētais privātais traumatoloģijas-ortopēdijas centrs Latvijā. Kopējās projekta izmaksas bija aptuveni 3,5 miljoni LVL (4,98 miljoni EUR); no tām ēkas būvniecība prasīja 2,7 miljonus LVL (3,84 miljonus EUR), bet medicīniskā un sadzīves aprīkojuma iegāde – 0,8 miljonus LVL (1,14 miljonus EUR). Projekts tika finansēts, izmantojot privāto ieguldījumu fonda „ABLV Private Equity Fund 2010”, KS ieguldījumu SIA „Orto klīnika” pamatkapitālā, kā arī bankas kredītu.

Izaugsme notika arī citos ABLV grupas uzņēmumos. Līdz ar aktivitātes pieaugumu nekustamā īpašuma tirgū, ievērojami palielinājās nekustamā īpašuma attīstīšanas un tirdzniecības grupas Pillar pārdošanas apjomi. Šī gada deviņu mēnešu laikā uzņēmums realizējis īpašumus par 24,8 miljoniem EUR. Salīdzinoši visa 2012. gada laikā Pillar realizēja nekustamos īpašumus par 15,7 miljoniem EUR. Šobrīd Pillar pārraudzībā atrodas vairāk nekā 1400 nekustamie īpašumi par kopējo summu aptuveni 84,9 miljoni EUR.

## Ārpus darba

2013. gada 17. septembrī bankai apritēja 20 darbības gadi. Atzīmējot šo notikumu, jaunbūvējamā Rīgas finanšu un darījumu centra New Hanza City teritorijā tika uzstādīta skulptūra - bronzā liets bulļa tēls. Skulptūras devīze ir „Labor Omnia Vincit” (Darbs uzvar visu) un tā simbolizē darba varu, mērķtiecību un pārliecību par sevi un izvēlēto ceļu. Skulptūras autors ir pazīstamais tēlnieks Gļebs Panteļejevs.

20. septembrī Rīgas Mākslas telpā tika atklāta izstāde, kura iepazīstināja sabiedrību ar ABLV Bank veidoto kolekciju topošajam Laikmetīgās mākslas muzejam. Kolekcijā šobrīd ietilpst 31 mākslinieka 204 darbi. Izstādē „...lai gadījums kļūtu par notikumu...” tika pārstāvēti visi kolekcijas mākslinieki. Izstāde iemantoja plašu sabiedrības uzmanību un to kopumā apmeklēja vairāk nekā 5600 interesentu. Vienlaicīgi izdevām arī mākslas albumu „Bez sienām”, kurā apkopoti pašlaik iegādātie darbi, kā arī īstenojām interaktīvu mācību spēli skolēniem.

Augusta beigās Ozo Golf klubā tradicionāli tika rīkots bankas golfa turnīrs ABLV Invitation Golf Tournament 2013. Turnīrā piedalījās 93 golferi – mūsu klienti no Latvijas un ārvalstīm, sadarbības partneri, bankas darbinieki, kā arī citi interesenti – bankas potenciālie klienti.

Jūlijā ar mūsu atbalstu Dekoratīvās mākslas un dizaina muzejā tika atklāta jau piektā pēc kārtas modes vēsturnieka Aleksandra Vasiljeva tērpu kolekcijas izstāde. Šoreiz izstādes tēma bija "No kara uz mieru. 1940. un 1950. gadu mode". Mūsu klientiem bija iespēja apskatīt izstādi paša Aleksandra Vasiljeva pavadībā.

Izsakām pateicību mūsu akcionāriem un klientiem par izrādīto uzticību, un visiem ABLV grupas darbiniekiem – par nozīmīgu ikdienas ieguldījumu uzņēmuma mērķu sasniegšanā!

## Pamatinformācija

ABLV Bank, AS (turpmāk tekstā – banka) tika reģistrēta kā akciju sabiedrība Aizkrauklē, vienotais reģistrācijas Nr.50003149401, Latvijas Republikā 1993. gada 17. septembrī. Šobrīd bankas juridiskā adrese ir Rīga, Elizabetes iela 23.

Banka darbojas saskaņā ar Latvijas Republikas likumdošanas aktiem un Latvijas Bankas izsniegto licenci, kas ļauj veikt visus Kredītiestāžu likumā paredzētos finanšu pakalpojumus.

2013. gada 30. septembrī koncernam un bankai ir centrālais birojs un viens kredītu centrs Rīgā, pārstāvniecības Azerbaidžānā - Baku, Baltkrievijā - Minskā, Kazahstānā – Almati, Krievijā – Maskavā, Sanktpēterburgā, Vladivostokā un Jekaterinburgā, Ukrainā - Kijevā, kurai ir filiāle Odesā, Uzbekistānā – Taškentā un Tadžikistānā – Dušanbe. ABLV Bank, AS organizatoriskā struktūra atspoguļota šī publiskā ceturkšņa pārskata 8. lappusē.

Šis publiskais ceturkšņa pārskats ir sagatavots saskaņā ar Finanšu kapitāla un tirgus komisijas Banku publisko ceturkšņa pārskatu sagatavošanas normatīvajiem noteikumiem ar mērķi sniegt informāciju par bankas finansiālo stāvokli un darbības rādītājiem par periodu no 2013. gada 1. janvāra līdz 2013. gada 30. septembrim.

Finanšu pārskati ir sastādīti tūkstošos latu (LVL '000) un tūkstošos eiro (EUR '000), ja vien nav norādīts citādi.

## Bankas akcionāri un saistīto akcionāru grupas

Akcionāri	30.09.2013.			31.12.2012.		
	Balsstiesīgās akcijas	Daļa no Bankas pamatkapitāla	Daļa no Bankas balsstiesīgā pamatkapitāla	Balsstiesīgās akcijas	Daļa no Bankas pamatkapitāla	Daļa no Bankas balsstiesīgā pamatkapitāla
	skaits	LVL'000	(%)	skaits	LVL'000	(%)
Ernests Bernis un Nika Berne (tieši un netieši iegūta līdzdalība)	54,683	8,203	43.00	51,862	7,779	43.01
Oļegs Fiļs (netieši iegūta līdzdalība)	54,686	8,203	43.00	51,861	7,779	43.00
Pārējie akcionāri kopā	17,801	2,670	14.00	16,877	2,532	13.99
<b>Akcijas ar balsstiesībām kopā</b>	<b>127,170</b>	<b>19,076</b>	<b>100.00</b>	<b>120,600</b>	<b>18,090</b>	<b>100.00</b>
Akcijas bez balsstiesībām	13,400	2,010		11,000	1,650	
<b>Pamatkapitāls kopā</b>	<b>140,570</b>	<b>21,086</b>		<b>131,600</b>	<b>19,740</b>	

Akcionāri	30.09.2013.			31.12.2012.		
	Balsstiesīgās akcijas	Daļa no Bankas pamatkapitāla	Daļa no Bankas balsstiesīgā pamatkapitāla	Balsstiesīgās akcijas	Daļa no Bankas pamatkapitāla	Daļa no Bankas balsstiesīgā pamatkapitāla
	skaits	EUR'000	(%)	skaits	EUR'000	(%)
Ernests Bernis un Nika Berne (tieši un netieši iegūta līdzdalība)	54,683	11,672	43.00	51,862	11,069	43.01
Oļegs Fiļs (netieši iegūta līdzdalība)	54,686	11,672	43.00	51,861	11,069	43.00
Pārējie akcionāri kopā	17,801	3,799	14.00	16,877	3,602	13.99
<b>Akcijas ar balsstiesībām kopā</b>	<b>127,170</b>	<b>27,143</b>	<b>100.00</b>	<b>120,600</b>	<b>25,740</b>	<b>100.00</b>
Akcijas bez balsstiesībām	13,400	2,860		11,000	2,348	
<b>Pamatkapitāls kopā</b>	<b>140,570</b>	<b>30,003</b>		<b>131,600</b>	<b>28,088</b>	

Vienas akcijas nominālvērtība ir LVL 150 (EUR 213).

## Bankas darbības rādītāji

Pozīcijas nosaukums	01.01.2013. - 30.09.2013.	01.01.2012. - 30.09.2012.
	(neauditēts)	(neauditēts)
Kapitāla atdeves rādītājs (ROE) (%)	29.67	15.01
Aktīvu atdeves rādītājs (ROA) (%)	1.50	0.73

Rādītāji aprēķināti saskaņā ar FKTK Banku publisko ceturkšņa pārskatu sagatavošanas normatīvajos noteikumos definētajiem principiem.

## Risku vadība

Ar informāciju par risku vadību var iepazīties interneta mājas lapā <http://www.ablv.com/lv/about/financial-reports>  
ABLV Bank, AS 2012. gada pārskatā sadaļā Konsolidētais finanšu pārskats par 2012. gadu no 31. līdz 34. pielikumam.  
Kopš 2012. gada 31. decembra nav bijušas būtiskas izmaiņas risku vadībā.

## Bankas padomes un valdes sastāvs

### Bankas padome:

Padomes priekšsēdētājs:  
Oļegs Fiļs

Atkārtoti ievēlēts ar:  
01.04.2013.

Padomes priekšsēdētāja vietnieks:  
Jānis Krīgers

Atkārtoti ievēlēts ar:  
01.04.2013.

Padomes loceklis:  
Igoris Rapoportis

Atkārtoti ievēlēts ar :  
01.04.2013.

### Bankas valde:

Valdes priekšsēdētājs:  
Ernests Bernis - izpilddirektors (CEO)

Atkārtoti ievēlēts ar:  
17.10.2011.

Valdes priekšsēdētāja vietnieks:  
Vādimis Reinfelds – izpilddirektora vietnieks (dCEO)

Atkārtoti ievēlēts ar:  
17.10.2011.

Valdes locekļi:  
Aleksandrs Pāže – atbilstības direktors (CCO)  
Edgars Pavlovičs – risku direktors (CRO)  
Māris Kannenieks – finanšu direktors (CFO)  
Rolands Citajevs – IT direktors (CIO)

Atkārtoti ievēlēts ar:  
17.10.2011.  
17.10.2011.  
17.10.2011.  
17.10.2011.

Romans Surnačovs – operāciju direktors (COO)

ievēlēts ar:  
17.10.2011.

Pārskata perioda laikā bankas valdes sastāvā nav notikušas nekādas izmaiņas.

## Bankas darbības stratēģija un mērķi

Bankas galvenie darbības virzieni ir ieguldījumu pakalpojumi, norēķinu produkti, finanšu resursu pārvaldīšana, finanšu konsultācijas un nekustamā īpašuma pārvaldīšana. Bankas izvēlētais biznesa modelis ir orientēts uz turīgu klientu un viņiem piederošu uzņēmumu individuālu apkalpošanu.

### Bankas vīzija

Banka piedāvā savu vērtīgo pieredzi privāto bankas pakalpojumu jomā, kas balstās uz īpašu izpratni par mūsu klientiem.

### Bankas misija

Bankas misija ir saglabāt un palielināt klientu kapitālu, sniedzot šim nolūkam nepieciešamos finanšu pakalpojumus un konsultācijas.

### Bankas vērtības

#### Pretimnākošs

Mēs uzmanīgi klausāmies, piedāvājam saprātīgus risinājumus un vienmēr esam gatavi pārmaiņām. Mēs nestāvam uz vietas, mēs darbojamies.

#### Intuitīvs

Mēs saprotam, kas ir svarīgs mūsu klientiem. Mēs izprotam klienta biznesa, valsts likumu un kultūras īpatnības un piedāvājam individuāli piemērotus risinājumus.

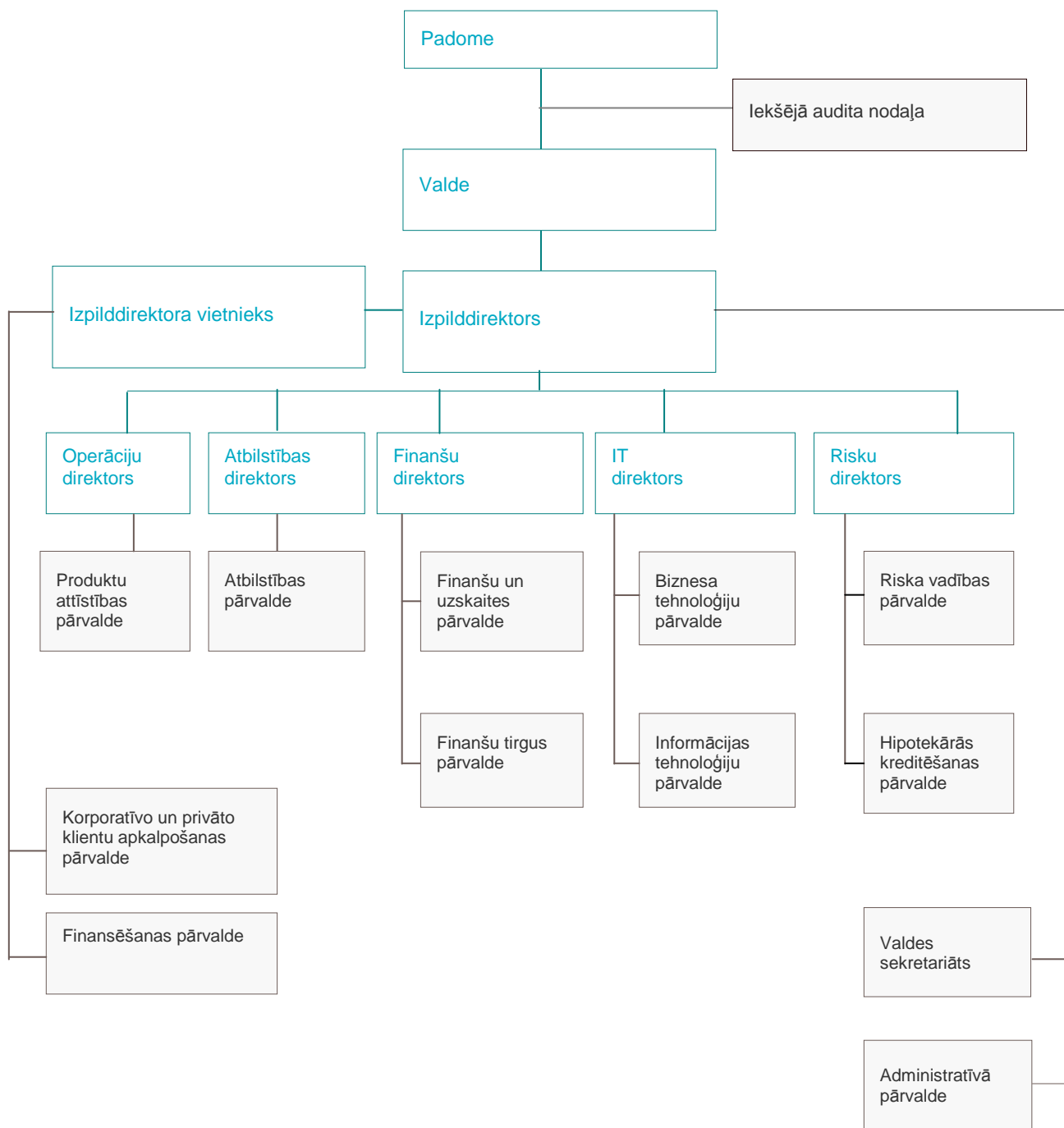
#### Vērtīgs

Mēs strādājam, lai klienti gūtu panākumus. Mūsu darbībā galvenais ir būt vērtīgiem mūsu klientiem.

### Bankas mērķis

Bankas 2008. gadā pieņemtā stratēģija paredz, ka bankas mērķis ir kļūt par līderi banku pakalpojumu, privātā kapitāla pārvaldīšanas un finanšu konsultāciju jomā Austrumeiropā.

## Bankas struktūra\*



\* Stikāka informācija par klientu apkalpošanas vietām pieejama bankas interneta mājas lapā <http://www.ablv.com/lv/about/offices>.



## Konsolidācijas grupas sastāvs

Šajā publiskajā ceturkšņa pārskatā konsolidācijas grupas ( turpmāk – koncerns) sastāvs ir noteikts atbilstoši Finanšu kapitāla un tirgus komisijas Banku publisko ceturkšņa pārskatu sagatavošanas normatīvajiem noteikumiem. ABLV Bank, AS ir koncerna mātes uzņēmums.

Koncerna sastāvs 2013. gada 30. septembrī:

Nr.	Komerccabiedrības nosaukums	Reģistrācijas numurs	Reģistrācijas vietas kods un adrese	Komerccabiedrības veids <sup>1</sup>	Daļa pamatkapitālā (%)	Balsstiesību daļa komercsabiedrībā (%)	Pamatojums iekļaušanai grupā <sup>2</sup>
1	ABLV Bank, AS	50003149401	LV, Elizabetes iela 23, Rīga, LV-1010	BNK	100	100	MAS
2	ABLV Asset Management, IPAS	40003814724	LV, Elizabetes iela 23, Rīga, LV-1010	IPS	100	100	MS
3	ABLV Capital Markets, IBAS	40003814705	LV, Elizabetes iela 23, Rīga, LV-1010	IBS	90	100	MS
4	ABLV Consulting Services, AS	40003540368	LV, Elizabetes iela 23, Rīga, LV-1010	CKS	100	100	MS
5	ABLV Corporate Services, SIA	40103283479	LV, Elizabetes iela 23, Rīga, LV-1010	CKS	100	100	MS
6	ABLV Corporate Services, LTD	HE273600	CY, 1 Apriliou, 52, P.C.7600, Larnaca, Athienou	CKS	100	100	MS
7	ABLV Bank Luxembourg, S.A.	B 162048	LU, Boulevard Royal, 26a, L-2449, Luxembourg	CKS	100	100	MS
8	Pillar Holding Company, KS	40103260921	LV, Elizabetes iela 23, Rīga, LV-1010	CFI	99.9997	99.9997	KS
9	Pillar, SIA	40103554468	LV, Elizabetes iela 23, Rīga, LV-1010	CKS	100	100	MS
10	Pillar Management, SIA	40103193211	LV, Elizabetes iela 23, Rīga, LV-1010	CKS	100	100	MS
11	Pillar 2, SIA	40103193033	LV, Elizabetes iela 23, Rīga, LV-1010	CKS	100	100	MS
12	Pillar 3, SIA	40103193067	LV, Elizabetes iela 23, Rīga, LV-1010	CKS	100	100	MS
13	Pillar 4, SIA	40103210494	LV, Elizabetes iela 23, Rīga, LV-1010	CKS	100	100	MS
14	Pillar 6, SIA	40103237323	LV, Elizabetes iela 23, Rīga, LV-1010	CKS	100	100	MS
15	Pillar 7, SIA	40103237304	LV, Elizabetes iela 23, Rīga, LV-1010	CKS	100	100	MS
16	Pine Breeze, SIA	40103240484	LV, Elizabetes iela 23, Rīga, LV-1010	CKS	100	100	MS
17	Pillar 9, SIA	40103241210	LV, Elizabetes iela 23, Rīga, LV-1010	CKS	100	100	MS
18	Pillar 10, SIA	50103247681	LV, Elizabetes iela 23, Rīga, LV-1010	CKS	100	100	MS
19	Pillar 11, SIA	40103258310	LV, Elizabetes iela 23, Rīga, LV-1010	CKS	100	100	MS
20	Pillar 12, SIA	40103290273	LV, Elizabetes iela 23, Rīga, LV-1010	CKS	100	100	MS
21	Lielezeres Apartment House, SIA	50103313991	LV, Elizabetes iela 23, Rīga, LV-1010	CKS	100	100	MS
22	Pillar 18, SIA	40103492079	LV, Elizabetes iela 23, Rīga, LV-1010	CKS	100	100	MS
23	Elizabetes Park House, SIA	50003831571	LV, Elizabetes iela 23, Rīga, LV-1010	CKS	91.6	91.6	MS
24	New Hanza City, SIA	40103222826	LV, Elizabetes iela 23, Rīga, LV-1010	CKS	100	100	MS
25	ABLV Private Equity Management, SIA	40103286757	LV, Elizabetes iela 23, Rīga, LV-1010	CKS	100	100	MS
26	ABLV Private Equity Fund 2010, KS	40103307758	LV, Elizabetes iela 23, Rīga, LV-1010	CFI	100	100	KS

<sup>1</sup> - BNK – banka, IBS – ieguldījumu brokeru sabiedrība, IPS – ieguldījumu pārvaldes sabiedrība, CFI – cita finanšu iestāde, CKS – cita komercsabiedrība.

<sup>2</sup> - MS – meitas sabiedrība; KS – kopsabiedrība; MAS – mātes sabiedrība.

2013. gada septembrī tika likvidēts Pillar 13, SIA, kas bija Pillar Holding Company, KS meitas uzņēmums.

## Bankas peļņas vai zaudējumu aprēķins

Pozīcijas nosaukums	01.01.2013. -	01.01.2012. -	01.01.2013. -	01.01.2012. -
	30.09.2013.	30.09.2012.	30.09.2013.	30.09.2012.
	(neauditēts)	(neauditēts)	(neauditēts)	(neauditēts)
	LVL'000	LVL'000	EUR'000	EUR'000
Procentu ienākumi	31,722	28,435	45,136	40,459
Procentu izdevumi	(8,690)	(11,860)	(12,365)	(16,875)
Dividenžu ienākumi	1,454	1,402	2,069	1,995
Komisijas naudas ienākumi	26,193	21,290	37,269	30,293
Komisijas naudas izdevumi	(2,824)	(2,528)	(4,018)	(3,597)
Neto realizētā peļņa/ zaudējumi no amortizētajā iegādes vērtībā vērtētajiem finanšu aktīviem un finanšu saistībām	-	-	-	-
Neto realizētā peļņa/ zaudējumi no pārdošanai pieejamajiem finanšu aktīviem	48	54	68	77
Neto peļņa/ zaudējumi no tirdzniecības nolūkā turētajiem finanšu aktīviem un finanšu saistībām	-	-	-	-
Neto peļņa/zaudējumi no klasificētiem kā patiesajā vērtībā vērtētajiem finanšu aktīviem un finanšu saistībām ar atspoguļojumu peļņas vai zaudējumu aprēķinā	541	132	770	188
Patiesās vērtības izmaiņas riska ierobežošanas uzskaitē	-	-	-	-
Ārvalstu valūtu tirdzniecības un pārvērtēšanas peļņa/ zaudējumi	10,985	10,827	15,630	15,405
Īpašuma, iekārtu un aprīkojuma, ieguldījumu īpašuma un nemateriālo aktīvu atzīšanas pārtraukšanas peļņa/zaudējumi	40	14	57	20
Pārējie ienākumi	1,586	967	2,257	1,376
Pārējie izdevumi	(5,078)	(3,538)	(7,225)	(5,034)
Administratīvie izdevumi	(20,818)	(17,445)	(29,622)	(24,823)
Nolietojums	(1,543)	(1,079)	(2,195)	(1,535)
Uzkrājumu veidošanas rezultāts	(3,799)	(12,664)	(5,405)	(18,019)
Vērtības samazināšanās zaudējumi	(34)	(563)	(48)	(801)
<b>Peļņa/ (zaudējumi) pirms uzņēmumu ienākuma nodokļa aprēķināšanas</b>	<b>29,783</b>	<b>13,444</b>	<b>42,378</b>	<b>19,129</b>
Uzņēmumu ienākuma nodoklis	(4,242)	(2,594)	(6,036)	(3,691)
<b>Pārskata perioda peļņa/ (zaudējumi)</b>	<b>25,541</b>	<b>10,850</b>	<b>36,342</b>	<b>15,438</b>

## Bankas bilances pārskats

Aktīvi	Pielikumi	30.09.2013.	31.12.2012.	30.09.2013.	31.12.2012.
		(neauditēts) LVL'000	(auditēts)* LVL'000	(neauditēts) EUR'000	(auditēts)* EUR'000
Kase un prasības uz pieprasījumu pret centrālajām bankām		245,352	216,074	349,104	307,446
Prasības uz pieprasījumu pret kredītiestādēm		376,704	249,995	536,002	355,712
Tirdzniecības nolūkā turēti finanšu aktīvi		78	81	111	115
Klasificēti kā patiesajā vērtībā novērtētie finanšu aktīvi ar atspoguļojumu peļņas vai zaudējumu aprēķinā		14,191	3,333	20,192	4,742
Pārdošanai pieejamie finanšu aktīvi		559,571	547,757	796,198	779,388
Kredīti un debitoru parādi	1	598,409	642,281	851,459	913,882
Līdz termiņa beigām turēti ieguldījumi		423,841	351,832	603,071	500,612
Pret procentu risku ierobežotās portfeļa daļas patiesās vērtības izmaiņas		-	-	-	-
Uzkrātie ienākumi un nākamo periodu izdevumi		611	480	869	683
Pamatlīdzekļi		6,269	4,906	8,920	6,981
Ieguldījumu īpašums		17,305	17,303	24,623	24,620
Nemateriālie aktīvi		3,139	3,384	4,466	4,815
Ieguldījumi radniecīgo un asociēto uzņēmumu pamatkapitālā		91,102	89,577	129,626	127,457
Nodokļu aktīvi		45	74	64	105
Pārējie aktīvi		17,074	12,139	24,294	17,272
<b>Kopā aktīvi</b>		<b>2,353,691</b>	<b>2,139,216</b>	<b>3,348,999</b>	<b>3,043,830</b>
<b>Saistības</b>					
Saistības pret centrālajām bankām		-	-	-	-
Saistības uz pieprasījumu pret kredītiestādēm		6,717	2,406	9,557	3,423
Tirdzniecības nolūkā turētas finanšu saistības		2,591	4,579	3,687	6,515
Klasificētas kā patiesajā vērtībā novērtētās finanšu saistības ar atspoguļojumu peļņas vai zaudējumu aprēķinā		-	-	-	-
Amortizētajā iegādes vērtībā vērtētās finanšu saistības	2	2,173,302	2,015,026	3,092,330	2,867,124
Finanšu aktīvu nodošanas rezultātā radušās finanšu saistības		-	-	-	-
Pret procentu risku ierobežotās portfeļa daļas patiesās vērtības izmaiņas		-	-	-	-
Uzkrātie izdevumi un nākamo periodu ienākumi		5,737	5,537	8,163	7,878
Uzkrājumi		310	338	441	481
Nodokļu saistības		2,586	1,057	3,680	1,504
Pārējās saistības		36,170	3,470	51,464	4,939
<b>Kopā saistības</b>		<b>2,227,413</b>	<b>2,032,413</b>	<b>3,169,322</b>	<b>2,891,864</b>
Kapitāls un rezerves		126,278	106,803	179,677	151,966
<b>Kopā kapitāls un rezerves un saistības</b>		<b>2,353,691</b>	<b>2,139,216</b>	<b>3,348,999</b>	<b>3,043,830</b>
<b>Ārpusbilances posteņi</b>					
Iespējamās saistības		5,611	7,052	7,984	10,034
Ārpusbilances saistības pret klientiem		29,835	30,276	42,451	43,079

\* - Informācija ir sagatavota pamatojoties uz datiem, kas ir pieejami SIA Ernst & Young Baltic (VRN 40003593454) auditētajā pārskatā par 2012. gadu.

## Bankas pašu kapitāla un minimālo kapitāla prasību kopsavilkuma pārskats

Pozīcijas nosaukums	30.09.2013.	31.12.2012.	30.09.2013.	31.12.2012.
	(neauditēts) LVL'000	(auditēts)* LVL'000	(neauditēts) EUR'000	(auditēts)* EUR'000
<b>Pašu kapitāls</b>	145,127	153,052	206,497	217,773
Pirmā līmeņa kapitāls	96,925	101,564	137,912	144,513
Otrā līmeņa kapitāls	48,462	51,516	68,955	73,300
Pirmā līmeņa kapitāla un otrā līmeņa kapitāla (samazinājums)	(260)	(28)	(370)	(40)
Pirmā līmeņa kapitāla kopsumma, piemērojot samazinājumu	96,795	101,550	137,727	144,493
Otrā līmeņa kapitāla kopsumma, piemērojot samazinājumu	48,332	51,502	68,770	73,280
Izmantotais trešā līmeņa kapitāls	-	-	-	-
<b>Kapitāla prasību aprēķina kopsavilkums</b>	84,294	76,337	119,940	108,618
Kreditriskā, darījumu partnera kreditriskā, atgūstamās vērtības samazinājuma riska un neapmaksāto piegāžu riska kapitāla prasību kopsumma	70,594	66,831	100,447	95,092
Norēķinu/piegādes riska kapitāla prasība	-	-	-	-
Pozīcijas, ārvalstu valūtas un preču risku kapitāla prasību kopsumma	5,119	2,242	7,283	3,190
Operacionālā riska kapitāla prasība	8,581	7,264	12,210	10,336
Citu un pārejas perioda kapitāla prasību kopsumma	-	-	-	-
<b>Papildu informācija</b>				
Kapitāla prasību segums ar pašu kapitālu (pārpalikums/ (iztrūkums)), neņemot vērā citu un pārejas perioda kapitāla prasību kopsummu	60,832	76,715	86,557	109,155
Kapitāla pietiekamības rādītājs (%), neņemot vērā citu un pārejas perioda kapitāla prasību kopsummu	13.77%	16.04%	13.77%	16.04%
Kapitāla prasību segums ar pašu kapitālu (pārpalikums/ (iztrūkums))	60,832	76,715	86,557	109,155
Kapitāla pietiekamības rādītājs (%)	13.77%	16.04%	13.77%	16.04%

\* - Informācija ir sagatavota pamatojoties uz datiem, kas ir pieejami SIA Ernst & Young Baltic (VRN 40003593454) auditētajā pārskatā par 2012. gadu.

## 1. Pielikums

### Kredīti un debitoru parādi

Pozīcijas nosaukums	30.09.2013.	31.12.2012.	30.09.2013.	31.12.2012.
	(neauditēts)	(auditēts)*	(neauditēts)	(auditēts)*
	LVL'000	LVL'000	EUR'000	EUR'000
Kredīti nebankām	515,048	503,611	732,847	716,573
Prasības uz termiņu pret kredītiestādēm	83,361	138,670	118,612	197,309
<b>Kopā</b>	<b>598,409</b>	<b>642,281</b>	<b>851,459</b>	<b>913,882</b>

## 2. Pielikums

### Amortizētajā iegādes vērtībā vērtētās finanšu saistības

Pozīcijas nosaukums	30.09.2013.	31.12.2012.	30.09.2013.	31.12.2012.
	(neauditēts)	(auditēts)*	(neauditēts)	(auditēts)*
	LVL'000	LVL'000	EUR'000	EUR'000
Noguldījumi	1,947,414	1,868,890	2,770,920	2,659,192
Emitētie vērtspapīri	215,876	124,819	307,164	177,601
Subordinētie depozīti	6,763	12,912	9,623	18,372
Termiņsaistības pret kredītiestādēm	3,249	8,405	4,623	11,959
<b>Kopā</b>	<b>2,173,302</b>	<b>2,015,026</b>	<b>3,092,330</b>	<b>2,867,124</b>

\* - Informācija ir sagatavota pamatojoties uz datiem, kas ir pieejami SIA Ernst & Young Baltic (VRN 40003593454) auditētajā pārskatā par 2012. gadu.

### 3. Pielikums

#### Bankas ieguldījumi finanšu instrumentos, izņemot atvasinātos finanšu instrumentus

Bankas ieguldījumu finanšu instrumentos atspoguļojums valstu griezumā 2013. gada 30. septembrī, izņemot atvasinātos finanšu instrumentus:

LVL'000				
Emitenta valsts	Centrālo valdību vērtspapīri	Citu emitentu vērtspapīri	Kopā	% pret pašu kapitālu
Amerikas Savienotās Valstis	299,115	3,132	302,247	208.3
Krievija	28,203	116,269	144,472	99.5
Vācija	7,063	107,235	114,298	78.8
Kanāda	50,537	61,517	112,054	77.2
Zviedrija	45,435	18,728	64,163	44.2
Latvija	47,306	15,405	62,711	43.2
Nīderlande	-	39,678	39,678	27.3
Norvēģija	14,170	5,322	19,492	13.4
Pārējo valstu vērtspapīri*	32,820	49,239	82,059	56.5
Starptautisko institūciju vērtspapīri	-	56,429	56,429	38.9
<b>Neto vērtspapīru portfelis</b>	<b>524,649</b>	<b>472,954</b>	<b>997,603</b>	

\* Vienas valsts emitentu kopējais atlikums ir mazāks par 10% no kapitāla, kas tiek izmantots kapitāla pietiekamības rādītāja aprēķina vajadzībām.

EUR'000				
Emitenta valsts	Centrālo valdību vērtspapīri	Citu emitentu vērtspapīri	Kopā	% pret pašu kapitālu
Amerikas Savienotās Valstis	425,602	4,456	430,058	208.3
Krievija	40,129	165,436	205,565	99.5
Vācija	10,050	152,582	162,632	78.8
Kanāda	71,908	87,531	159,439	77.2
Zviedrija	64,648	26,648	91,296	44.2
Latvija	67,310	21,919	89,229	43.2
Nīderlande	-	56,457	56,457	27.3
Norvēģija	20,162	7,573	27,735	13.4
Pārējo valstu vērtspapīri*	46,699	70,060	116,759	56.5
Starptautisko institūciju vērtspapīri	-	80,291	80,291	38.9
<b>Neto vērtspapīru portfelis</b>	<b>746,508</b>	<b>672,953</b>	<b>1,419,461</b>	

\* Vienas valsts emitentu kopējais atlikums ir mazāks par 10% no kapitāla, kas tiek izmantots kapitāla pietiekamības rādītāja aprēķina vajadzībām.

Bankas ieguldījumu finanšu instrumentos atspoguļojums valstu griezumā 2012. gada 31. decembrī, izņemot atvasinātos finanšu instrumentus:

LVL'000

Emitenta valsts	Centrālo valdību vērtspapīri	Citu emitentu vērtspapīri	Kopā	% pret pašu kapitālu
Amerikas Savienotās Valstis	213,232	2,985	216,217	158.8
Krievija	25,656	113,236	138,892	102.0
Kanāda	55,011	68,890	123,901	91.0
Vācija	7,131	101,454	108,585	79.7
Zviedrija	38,964	21,175	60,139	44.2
Nīderlande	-	31,583	31,583	23.2
Latvija	26,860	2,646	29,506	21.7
Lielbritānija	8,089	14,301	22,390	16.4
Norvēģija	9,880	5,388	15,268	11.2
Pārējo valstu vērtspapīri *	38,755	28,286	67,041	49.2
Starptautisko institūciju vērtspapīri	-	89,400	89,400	65.6
<b>Neto vērtspapīru portfelis</b>	<b>423,578</b>	<b>479,344</b>	<b>902,922</b>	

\* Vienas valsts emitentu kopējais atlikums ir mazāks par 10% no kapitāla, kas tiek izmantots kapitāla pietiekamības rādītāja aprēķina vajadzībām.

EUR'000

Emitenta valsts	Centrālo valdību vērtspapīri	Citu emitentu vērtspapīri	Kopā	% pret pašu kapitālu
Amerikas Savienotās Valstis	303,402	4,247	307,649	158.8
Krievija	36,505	161,121	197,626	102.0
Kanāda	78,274	98,022	176,296	91.0
Vācija	10,146	144,356	154,502	79.7
Zviedrija	55,441	30,129	85,570	44.2
Nīderlande	-	44,939	44,939	23.2
Latvija	38,218	3,765	41,983	21.7
Lielbritānija	11,510	20,348	31,858	16.4
Norvēģija	14,058	7,666	21,724	11.2
Pārējo valstu vērtspapīri *	55,143	40,247	95,390	49.2
Starptautisko institūciju vērtspapīri	-	127,205	127,205	65.6
<b>Neto vērtspapīru portfelis</b>	<b>602,697</b>	<b>682,045</b>	<b>1,284,742</b>	

\* Vienas valsts emitentu kopējais atlikums ir mazāks par 10% no kapitāla, kas tiek izmantots kapitāla pietiekamības rādītāja aprēķina vajadzībām.

Pārskata periodā pārdošanai pieejamiem finanšu aktīviem tika atzīts vērtības samazinājums 34 tūkst. LVL (48 tūkst. EUR) apmērā.

Pārskata perioda beigās amortizētajā iegādes vērtībā vērtētiem finanšu instrumentiem netika izveidoti uzkrājumi.