



ABLV

BANKING / INVESTMENTS \ ADVISORY

# ABLV Bank, AS

publiskais ceturkšņa pārskats  
2014. gada janvāris - marts

## Bankas vadības ziņojums

Godātie ABLV Bank, AS, akcionāri!

Lai gan Latvija joprojām saglabā savas pozīcijas starp ekonomiski visstraujāk augošajām Eiropas Savienības dalībvalstīm, nākotnes izaugsmei riskus rada ārējie notikumi.

Ievērojot ārējos riskus, tostarp Ķīnas ekonomiskās izaugsmes palēnināšanos, Ukrainas politisko krīzi, ASV monetārās politikas izmaiņas un fiskālos riskus atsevišķās Eirozonas valstīs, Latvijas Republikas Finanšu ministrija ir pārskatījusi turpmāko gadu ekonomikas izaugsmes prognozi, to samazinot no 4,3% uz 4% periodā no 2014. gada līdz 2016. gadam.

Neskatoties uz augstāk minētajiem faktoriem, 2014. gada pirmajā ceturksnī mēs ievērojami uzlabojām operacionālos un finanšu rādītājus, kas apliecina to, ka esam izvēlējušies pareizo attīstības stratēģiju.

Pirmā ceturkšņa rezultāti ļauj prognozēt, ka 2014. gadam izvirzītos mērķus sasniegsim. Visi svarīgākie bankas darbības rādītāji saglabājas augstā līmenī, tai skaitā arī kapitāla pietiekamība un likviditāte.

Pārskata periodā esam ieviesuši vairākus jaunus produktus un pakalpojumus mūsu klientu ērtībām. To vidū ir internetbanka iPad planšetdatoriem un uzlabota internetbanka iPhone tālruniem. Savukārt klientiem, kuri vēlas patstāvīgi izmantot fondu tirgu piedāvātās iespējas, piedāvājam jaunu tirdzniecības platformu Orbis Trader ABLV, kura sniedz pieeju ASV akciju tirgum.

Kā zināms, 2014. gada 1. janvārī Latvija pievienojās eiro zonai, tādējādi valsts nacionālā valūta mainījās uz eiro. Pāreja uz eiro notika maksimāli ērti un veiksmīgi. Vēl 2014. gada februārī Rīgā, Elizabetes ielā 21a atgriezās bankas hipotekārās kredīšanas centrs. Koncentrējot un optimizējot visu klientu apkalpošanu praktiski vienuviet, Elizabetes ielā 21a mēs nodrošinām jaunu servisa līmeni hipotekāro kredītu klientiem.

Turpinot obligāciju emisiju programmu, gada sākumā mēs veicām divas jaunas kupona obligāciju emisijas, kuru kopējais apjoms bija USD 75 000 000 un EUR 20 000 000 pēc nominālvērtības. Katras emisijas obligāciju iegādē piedalījās vairāk kā 50 investori. Tas ir līdz šim lielākais pieprasījums pēc mūsu obligācijām. Emisijas notika Trešās obligāciju piedāvājuma programmas ietvaros un tās iekļautas regulētajā tirgū – biržas NASDAQ OMX Riga Parāda vērtspapīru sarakstā.

2014. gadā plānojam ABLV grupas pamatdarbības ieņēmumu palielināšanos vismaz par 15%. Pieaugums būs balstīts grupas izaugsmei un ienesīguma pieaugumā. Vienlaikus liela uzmanība tiek veltīta iespējamo nelabvēlīgo faktoru ietekmes novērtēšanai un mazināšanai, risku vadībai un nozares regulatoru prasību izpildei.

### Finanšu rezultāti

Bankas 2014. gada pirmā ceturkšņa finanšu rādītāji liecina par stabilu izaugsmi:

- Bankas peļņa 2014. gada pirmajā ceturksnī bija 16,6 miljoni EUR. Salīdzinoši 2013. gada 1. ceturksnī – 11,8 miljoni EUR.
- Bankas pamatdarbības ienākumi pirms uzkrājumu veidošanas – 29,7 miljoni EUR. Salīdzinājumā ar 2013. gada 1. ceturksni pamatdarbības ienākumi ir auguši par 18,1%.
- Turpina augt bankas noguldījumu un aktīvu apjoms. Kopš 2014. gada sākuma noguldījumu apjoms audzis par 135,7 miljoniem EUR jeb 4,9% līdz 2,91 miljardiem EUR.
- Emitēto parāda vērtspapīru apjoms sasniedza 343,9 miljonus EUR.
- Bankas aktīvu apjoms 2014. gada 31. martā bija 3,54 miljardi EUR. Kopš gada sākuma aktīvu apjoms audzis par 6,7%, kopējam apjomam palielinoties vēl par 223,1 miljonu EUR.
- Bankas kredītportfeļa apjoms marta beigās bija 771,0 miljoni EUR.
- Bankas kapitāls un rezerves – 159,3 miljoni EUR.
- Bankas kapitāla pietiekamības līmenis 2014. gada 31. martā bija 15,41%, bet likviditātes līmenis – 78,75%.
- Kapitāla atdeves rādītājs ROE 2014. gada 31. martā bija 36,37%, bet aktīvu atdeves rādītājs ROA sasniedza 1,90 %.

Ievērojot Latvijas pāreju uz eiro valūtu, pārskata periodā vairākās bankas akcionāru sapulcēs tika pieņemti lēmumi par bankas pamatkapitāla denomināciju no latiem uz eiro, kā arī lēmumi par pamatkapitāla palielināšanu, emitējot jaunas akcijas ar balsstiesībām un personāla akcijas. Pēc emisiju pabeigšanas bankas pamatkapitāls būs 32 400 770 EUR, kuru veidos 29 385 000 vārda akcijas ar balsstiesībām un tiesībām uz dividenžu saņemšanu un 3 015 770 personāla akcijas.

Vēl bankas akcionāri 31. marta kārtējā akcionāru sapulcē nolēma no 2013. gada peļņas izmaksāt dividendes 43,4 miljonu EUR apmērā. Uz vienu akciju tika izmaksāti 1,44 EUR. Dividenžu izmaksa dod iespēju bankas akcionāriem reinvestēt no dividendēm gūto peļņu, piedaloties jaunajā akciju emisijā un tādejādi ieguldot līdzekļus bankas tālākā attīstībā.

Savukārt bankas valde ir pieņēmusi lēmumu uzsākt jaunu bankas obligāciju emisijas programmu, kas tika reģistrēta Finanšu un kapitāla tirgus komisijā 2014. gada 23. aprīlī. Tās ietvaros turpmākajos 12 mēnešos publiskajos piedāvājumos emitēsim obligācijas par kopējo apjomu līdz 400 000 000 EUR. Emisijas tiks veiktas vairākos posmos.

Banka turpināja veikt ieguldījumus vērtspapīros. Kopējais vērtspapīru portfeļa apjoms 2014. gada 31. martā bija 1,62 miljardi EUR. Gandrīz visu bankas vērtspapīru portfeli veido parāda vērtspapīri ar fiksētu ienākumu, 70,2 % no portfeļa ir vērtspapīri ar kredītreitingu AA- un augstāku. Sadalījums pa galvenajām valstīm ir šāds: ASV – 27,1%, Krievija – 11,9%, Vācija – 11,1%, Kanāda – 10,1%, Zviedrija – 9,5%, Latvija – 9,0%, Nīderlande – 3,0%, Dānija – 2,0%, Norvēģija – 1,9%. Papildus 4,5% veido starptautisko institūciju – Eiropas Komisijas, ERAB u.c. - emitētie vērtspapīri. Vērtspapīru portfeļa gada ienesīgums pārskata periodā bija 1,6%.

Izsakām pateicību mūsu akcionāriem un klientiem par izrādīto uzticību, un visiem mūsu darbiniekiem – par ieguldījumu bankas un koncerna izaugsmes veidošanā!

Padomes priekšsēdētājs  
**Oļegs Fiļs**

Valdes priekšsēdētājs  
**Ernests Bernis**

Rīgā, 2014. gada 30. maijā

## Pamatinformācija

ABLV Bank, AS (turpmāk tekstā – banka) tika reģistrēta kā akciju sabiedrība Aizkrauklē, vienotais reģistrācijas Nr.50003149401, Latvijas Republikā 1993. gada 17. septembrī. Šobrīd bankas juridiskā adrese ir Rīga, Elizabetes iela 23.

Banka darbojas saskaņā ar Latvijas Republikas likumdošanas aktiem un Latvijas Bankas izsniegto licenci, kas ļauj veikt visus Kredītiestāžu likumā paredzētos finanšu pakalpojumus.

2014. gada 31. martā koncernam un bankai ir centrālais birojs un viens kredītu centrs Rīgā, meitas banka Luksemburgā un pārstāvniecības/ teritoriālās struktūrvienības Azerbaidžānā (Baku), Baltkrievijā (Minskā), Kazahstānā (Almati), Kiprā (Limasolā), Krievijā (Maskavā, Sanktpēterburgā, Jekaterinburgā un Vladivostokā), Ukrainā (Kijevā, ar filiāli Odesā), Uzbekistānā (Taškentā) un Tadžikistānā (Dušanbe).

ABLV Bank, AS, organizatoriskā struktūra atspoguļota šī publiskā ceturkšņa pārskata 5. lappusē.

Šis publiskais ceturkšņa pārskats ir sagatavots saskaņā ar Finanšu kapitāla un tirgus komisijas Banku publisko ceturkšņa pārskatu sagatavošanas normatīvajiem noteikumiem ar mērķi sniegt informāciju par bankas finansiālo stāvokli un darbības rādītājiem par periodu no 2014. gada 1. janvāra līdz 2014. gada 31. martam.

Finanšu pārskati ir sastādīti tūkstošos eiro (EUR '000), ja vien nav norādīts citādi.

## Bankas akcionāri un saistīto akcionāru grupas

Akcionāri	31.03.2014.			
	Balsstiesīgās akcijas *	Akcijas nominālvērtība *	Daļa no bankas pamatkapitāla	Daļa no bankas balsstiesīgā pamatkapitāla
	skaits	EUR	EUR'000	(%)
Ernests Bernis un Nika Berne (tieši un netieši iegūta līdzdalība)	11,671,674	1	11,672	43.00
Oļegs Fiļs (netieši iegūta līdzdalība)	11,672,315	1	11,672	43.00
Pārējie akcionāri kopā	3,797,949	1	3,798	14.00
<b>Akcijas ar balsstiesībām kopā</b>	<b>27,141,938</b>	<b>x</b>	<b>27,142</b>	<b>100.00</b>
Akcijas bez balsstiesībām	3,015,770		3,016	
<b>Pamatkapitāls kopā</b>	<b>30,157,708</b>		<b>30,158</b>	

Akcionāri	31.12.2013.			
	Balsstiesīgās akcijas	Akcijas nominālvērtība	Daļa no bankas pamatkapitāla	Daļa no bankas balsstiesīgā pamatkapitāla
	skaits	EUR	EUR'000	(%)
Ernests Bernis un Nika Berne (tieši un netieši iegūta līdzdalība)	54,683	213	11,672	43.00
Oļegs Fiļs (netieši iegūta līdzdalība)	54,686	213	11,672	43.00
Pārējie akcionāri kopā	17,801	213	3,799	14.00
<b>Akcijas ar balsstiesībām kopā</b>	<b>127,170</b>	<b>x</b>	<b>27,143</b>	<b>100.00</b>
Akcijas bez balsstiesībām	13,400		2,860	
<b>Pamatkapitāls kopā</b>	<b>140,570</b>		<b>30,003</b>	

\* Informācija par bankas akciju denomināciju ir atspoguļota šī publiskā ceturkšņa pārskata vadības ziņojumā.

## Bankas darbības rādītāji

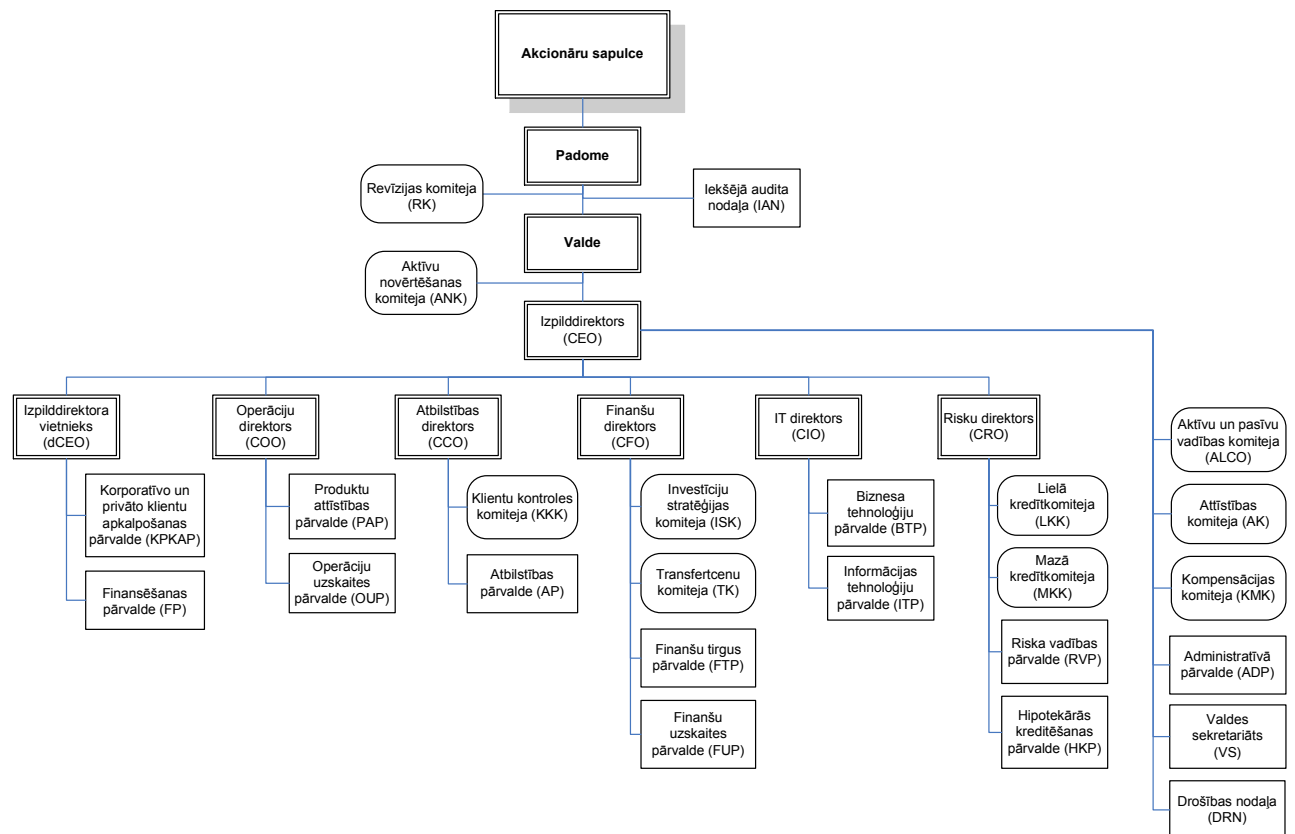
Pozīcijas nosaukums	01.01.2014. - 31.03.2014. (neauditēts)	01.01.2013. - 31.03.2013. (neauditēts)
Kapitāla atdeves rādītājs (ROE) (%)	36.37	31.03
Aktīvu atdeves rādītājs (ROA) (%)	1.90	1.46

Rādītāji aprēķināti saskaņā ar FKTK Banku publisko ceturkšņa pārskatu sagatavošanas normatīvajos noteikumos definētajiem principiem.

## Risku vadība

Ar informāciju par riska vadību var iepazīties interneta mājas lapā <http://www.ablv.com/lv/about/financial-reports>  
ABLV Bank, AS Konsolidētais finanšu pārskats par 2013. gadu no 33. līdz 36. pielikumam.  
Kopš 2013. gada 31. decembra nav bijušas būtiskas izmaiņas risku vadībā.

## Bankas struktūra\*



\* Stikāka informācija par klientu apkalpošanas vietām pieejama bankas interneta mājas lapā <http://www.ablv.com/lv/about/offices>.

## Bankas padomes un valdes sastāvs

### Bankas padome:

Padomes priekšsēdētājs:  
Oļegs Fiļs

Atkārtoti ievēlēts ar:  
01.04.2013.

Padomes priekšsēdētāja vietnieks:  
Jānis Krīgers

Atkārtoti ievēlēts ar:  
01.04.2013.

Padomes loceklis:  
Igoris Rapoportis

Atkārtoti ievēlēts ar:  
01.04.2013.

### Bankas valde:

Valdes priekšsēdētājs:  
Ernests Bernis - izpilddirektors (CEO)

Atkārtoti ievēlēts ar:  
17.10.2011.

Valdes priekšsēdētāja vietnieks:  
Vadims Reinfelds – izpilddirektora vietnieks (dCEO)

Atkārtoti ievēlēts ar:  
17.10.2011.

Valdes locekļi:  
Aleksandrs Pāže – atbilstības direktors (CCO)  
Edgars Pavlovičs – risku direktors (CRO)  
Māris Kannenieks – finanšu direktors (CFO)  
Rolands Citajevs – IT direktors (CIO)

Atkārtoti ievēlēts ar:  
17.10.2011.  
17.10.2011.  
17.10.2011.  
17.10.2011.

Romans Surnačovs – operāciju direktors (COO)

Ievēlēts ar:  
17.10.2011.

Pārskata perioda laikā bankas padomes un valdes sastāvā nav notikušas nekādas izmaiņas.

## Bankas darbības stratēģija un mērķi

Bankas galvenie darbības virzieni ir ieguldījumu pakalpojumi, norēķinu produkti, finanšu resursu pārvaldīšana, finanšu konsultācijas un nekustamā īpašuma pārvaldīšana. Bankas izvēlētais biznesa modelis ir orientēts uz turīgu klientu un viņiem piederošu uzņēmumu individuālu apkalpošanu.

### Bankas vīzija

Bankas vīzija ir kļūt par vadošo neatkarīgo privāto banku Austrumeiropā un pirmo, kas apvienos tradicionālos bankas pakalpojumus, aktīvu pārvaldi un konsultācijas savu klientu vajadzībām pielāgotā vienotā pakalpojumu piedāvājumā.

### Bankas misija

Bankas misija ir saglabāt un vairot mūsu klientu kapitālu, sniedzot viņiem šim nolūkam nepieciešamos finanšu pakalpojumus un konsultācijas.

### Bankas vērtības

#### Pretimnākošs

Mēs uzmanīgi klausāmies, piedāvājam saprātīgus risinājumus un vienmēr esam gatavi pārmaiņām. Mēs nestāvam uz vietas, mēs darbojamies.

#### Intuitīvs

Mēs saprotam, kas ir svarīgs mūsu klientiem. Mēs izprotam klienta biznesa, valsts likumu un kultūras īpatnības un piedāvājam individuāli piemērotus risinājumus.

#### Vērtīgs

Mēs strādājam, lai klienti gūtu panākumus. Mūsu darbībā galvenais ir būt vērtīgiem mūsu klientiem.

### Bankas mērķis

Bankas mērķis ir panākt, lai vidēji lieli privāti uzņēmumi un turīgas privātpersonas Baltijā un NVS valstīs izvēlētos ABLV Bank, AS, kā primāro finanšu partneri un konsultantu.

## Konsolidācijas grupas sastāvs

Šajā publiskajā ceturkšņa pārskatā konsolidācijas grupas ( turpmāk – koncerns) sastāvs ir noteikts atbilstoši Finanšu kapitāla un tirgus komisijas Banku publisko ceturkšņa pārskatu sagatavošanas normatīvajiem noteikumiem. ABLV Bank, AS ir koncerna mātes uzņēmums.

Koncerna sastāvs 2014. gada 31. martā:

Nr.	Komerccabiedrības nosaukums	Reģistrācijas numurs	Reģistrācijas vietas kods un adrese	Komerccabiedrības veids <sup>1</sup>	Daļa pamatkapitālā (%)	Balssstiesību daļa komercsabiedrībā (%)	Pamatojums iekļaušanai grupā <sup>2</sup>
1	ABLV Bank, AS	50003149401	LV, Elizabetes iela 23, Rīga, LV-1010	BNK	100	100	MT
2	ABLV Bank Luxembourg, S.A.	B 162048	LU, Boulevard Royal, 26a, L-2449, Luxembourg	BNK	100	100	MS
3	ABLV Consulting Services, AS	40003540368	LV, Elizabetes iela 23, Rīga, LV-1010	PLS	100	100	MS
4	ABLV Corporate Services, SIA	40103283479	LV, Elizabetes iela 23, Rīga, LV-1010	PLS	100	100	MS
5	ABLV Corporate Services, LTD	HE273600	CY, 15 Karaiskaki Street, 3032, Limassol	PLS	100	100	MMS
6	Pillar Holding Company, KS	40103260921	LV, Elizabetes iela 23, Rīga, LV-1010	CFI	100	100	MS
7	Pillar, SIA	40103554468	LV, Elizabetes iela 23, Rīga, LV-1010	PLS	100	100	MS
8	Pillar 2, SIA	40103193033	LV, Elizabetes iela 23, Rīga, LV-1010	PLS	100	100	MMS
9	Pillar 3, SIA	40103193067	LV, Elizabetes iela 23, Rīga, LV-1010	PLS	100	100	MMS
10	Pillar 4, SIA	40103210494	LV, Elizabetes iela 23, Rīga, LV-1010	PLS	100	100	MMS
11	Pillar 6, SIA	40103237323	LV, Elizabetes iela 23, Rīga, LV-1010	PLS	100	100	MMS
12	Pillar 7, SIA	40103237304	LV, Elizabetes iela 23, Rīga, LV-1010	PLS	100	100	MMS
13	Pine Breeze, SIA	40103240484	LV, Elizabetes iela 23, Rīga, LV-1010	PLS	100	100	MMS
14	Pillar 9, SIA	40103241210	LV, Elizabetes iela 23, Rīga, LV-1010	PLS	100	100	MMS
15	Pillar 10, SIA	50103247681	LV, Elizabetes iela 23, Rīga, LV-1010	PLS	100	100	MMS
16	Pillar 11, SIA	40103258310	LV, Elizabetes iela 23, Rīga, LV-1010	PLS	100	100	MMS
17	Pillar 12, SIA	40103290273	LV, Elizabetes iela 23, Rīga, LV-1010	PLS	100	100	MMS
18	Lielezeres Apartment House, SIA	50103313991	LV, Elizabetes iela 23, Rīga, LV-1010	PLS	100	100	MMS
19	Pillar 18, SIA	40103492079	LV, Elizabetes iela 23, Rīga, LV-1010	PLS	100	100	MMS
20	Pillar 19, SIA	40103766952	LV, Elizabetes iela 23, Rīga, LV-1010	PLS	100	100	MMS
21	Pillar Parking, SIA	40103731804	LV, Elizabetes iela 23, Rīga, LV-1010	PLS	100	100	MMS
22	Pillar Management, SIA	40103193211	LV, Elizabetes iela 23, Rīga, LV-1010	PLS	100	100	MMS
23	Elizabetes Park House, SIA	50003831571	LV, Elizabetes iela 23, Rīga, LV-1010	PLS	91.6	91.6	MMS
24	New Hanza City, SIA	40103222826	LV, Elizabetes iela 23, Rīga, LV-1010	PLS	100	100	MS
25	ABLV Asset Management, IPAS	40003814724	LV, Elizabetes iela 23, Rīga, LV-1010	IPS	91.7	100	MS
26	ABLV Capital Markets, IBAS	40003814705	LV, Elizabetes iela 23, Rīga, LV-1010	IBS	90	100	MS
27	AmberStone Group, AS	40103736854	LV, Elizabetes iela 23, Rīga, LV-1010	CFI	40.9	40.9	MS
28	ABLV Private Equity Management, SIA	40103286757	LV, Elizabetes iela 23, Rīga, LV-1010	PLS	100	100	MS
29	ABLV Private Equity Fund 2010, KS	40103307758	LV, Elizabetes iela 23, Rīga, LV-1010	CFI	100	100	MS
30	Vaiņode Agro Holding, SIA	40103503851	LV, Elizabetes iela 23, Rīga, LV-1010	CFI	70	70	MMS

<sup>1</sup> - BNK – banka, IBS – ieguldījumu brokeru sabiedrība, IPS – ieguldījumu pārvaldes sabiedrība, CFI – cita finanšu iestāde, PLS – palīgpakalpojumu uzņēmums.

<sup>2</sup> - MS – meitas sabiedrība, MMS - meitas sabiedrības meitas sabiedrība, MT – mātes sabiedrība.



## Bankas peļņas vai zaudējumu aprēķins

Pozīcijas nosaukums	EUR'000	
	01.01.2014. - 31.03.2014. (neauditēts)	01.01.2013. - 31.03.2013. (neauditēts)
Procentu ienākumi	15,653	14,065
Procentu izdevumi	(3,877)	(4,515)
Dīvenžu ienākumi	3,015	11
Komisijas naudas ienākumi	13,123	11,376
Komisijas naudas izdevumi	(3,531)	(1,098)
Neto realizētā peļņa/ zaudējumi no amortizētajā iegādes vērtībā vērtētajiem finanšu aktīviem un finanšu saistībām	-	-
Neto realizētā peļņa/ zaudējumi no pārdošanai pieejamajiem finanšu aktīviem	(164)	34
Neto peļņa/ zaudējumi no tirdzniecības nolūkā turētajiem finanšu aktīviem un finanšu saistībām	(117)	155
Neto peļņa/zaudējumi no klasificētiem kā patiesajā vērtībā vērtētajiem finanšu aktīviem un finanšu saistībām ar atspoguļojumu peļņas vai zaudējumu aprēķinā	-	-
Patiesās vērtības izmaiņas riska ierobežošanas uzskaitē	-	-
Ārvalstu valūtu tirdzniecības un pārvērtēšanas peļņa/ zaudējumi	4,661	4,609
Īpašuma, iekārtu un aprīkojuma, ieguldījumu īpašuma un nemateriālo aktīvu atzīšanas pārtraukšanas peļņa/zaudējumi	31	11
Pārējie ienākumi	888	460
Pārējie izdevumi	(580)	(1,291)
Administratīvie izdevumi	(9,595)	(8,963)
Nolietojums	(624)	(512)
Uzkrājumu veidošanas rezultāts	-	-
Vērtības samazināšanās zaudējumi	(918)	(2,467)
<b>Peļņa/ (zaudējumi) pirms uzņēmumu ienākuma nodokļa aprēķināšanas</b>	<b>17,965</b>	<b>11,875</b>
Uzņēmumu ienākuma nodoklis	(1,316)	(110)
<b>Pārskata perioda peļņa/ (zaudējumi)</b>	<b>16,649</b>	<b>11,765</b>

## Bankas bilances pārskats

		EUR'000	
		31.03.2014.	31.12.2013.
Aktīvi	Pielikumi	(neauditēts)	(auditēts)*
Kase un prasības uz pieprasījumu pret centrālajām bankām		145,552	356,747
Prasības uz pieprasījumu pret kredītiestādēm		615,411	371,775
Tirdzniecības nolūkā turēti finanšu aktīvi		16,568	17,245
Klasificēti kā patiesajā vērtībā novērtētie finanšu aktīvi ar atspoguļojumu peļņas vai zaudējumu aprēķinā		-	-
Pārdošanai pieejamie finanšu aktīvi		898,147	731,659
Kredīti un debitoru parādi	1	952,370	1,008,530
Līdz termiņa beigām turēti ieguldījumi		709,844	651,411
Pret procentu risku ierobežotās portfeļa daļas patiesās vērtības izmaiņas		-	-
Uzkrātie ienākumi un nākamo periodu izdevumi		1,355	1,107
Pamatlīdzekļi		10,264	9,745
Ieguldījumu īpašums		24,323	24,330
Nemateriālie aktīvi		4,927	5,016
Ieguldījumi radniecīgo un asociēto uzņēmumu pamatkapitālā		131,155	132,829
Nodokļu aktīvi		119	1
Pārējie aktīvi		28,416	4,971
<b>Kopā aktīvi</b>		<b>3,538,451</b>	<b>3,315,366</b>
<b>Saistības</b>			
Saistības pret centrālajām bankām		-	-
Saistības uz pieprasījumu pret kredītiestādēm		13,016	14,491
Tirdzniecības nolūkā turētas finanšu saistības		250	2,046
Klasificētas kā patiesajā vērtībā novērtētās finanšu saistības ar atspoguļojumu peļņas vai zaudējumu aprēķinā		-	-
Amortizētajā iegādes vērtībā vērtētās finanšu saistības	2	3,270,366	3,094,992
Finanšu aktīvu nodošanas rezultātā radušās finanšu saistības		-	-
Pret procentu risku ierobežotās portfeļa daļas patiesās vērtības izmaiņas		-	-
Uzkrātie izdevumi un nākamo periodu ienākumi		8,549	7,376
Uzkrājumi		382	408
Nodokļu saistības		6,785	6,199
Pārējās saistības		79,811	2,817
<b>Kopā saistības</b>		<b>3,379,159</b>	<b>3,128,329</b>
Kapitāls un rezerves		159,292	187,037
<b>Kopā kapitāls un rezerves un saistības</b>		<b>3,538,451</b>	<b>3,315,366</b>
<b>Ārpusbilances posteņi</b>			
Iespējamās saistības		5,491	7,898
Ārpusbilances saistības pret klientiem		89,223	60,799

\* Informācija ir sagatavota pamatojoties uz datiem, kas ir pieejami SIA Ernst & Young Baltic (VRN 40003593454) auditētajos pārskatos par 2013. gadu.

## Pašu kapitāla un kapitāla pietiekamības rādītāju aprēķina kopsavilkuma pārskats

	EUR'000
	31.03.2014.
<b>Pozīcijas nosaukums</b>	<b>(neauditēts)</b>
<b>Pašu kapitāls</b>	<b>256,418</b>
Pirmā līmeņa kapitāls	161,799
Pirmā līmeņa pamata kapitāls	161,799
Pirmā līmeņa papildu kapitāls	-
Otrā līmeņa kapitāls	94,619
<b>Kopējā riska darījumu vērtība</b>	<b>1,628,608</b>
Riska darījumu riska svērtā vērtība kredīriskam, darījumu	1,379,634
Kopējā riska darījumu vērtība norēķiniem/piegādei	35
Kopējā riska darījumu vērtība pozīcijas riskam, ārvalstu valūtas	71,014
Kopējā riska darījumu vērtība operacionālajam riskam	177,926
Kopējā riska darījumu vērtība kredīta vērtības korekcijai	-
Kopējā riska darījumu vērtība, kas saistīta ar lielajiem riska	-
Citas riska darījumu vērtības	-
<b>Kapitāla rādītāji un kapitāla līmeņi</b>	
Pirmā līmeņa pamata kapitāla rādītājs	9.93%
Pirmā līmeņa pamata kapitāla pārpalikums (+)/ deficīts (-)	88,512
Pirmā līmeņa kapitāla rādītājs	9.93%
Pirmā līmeņa kapitāla pārpalikums (+)/deficīts (-)	64,083
Kopējais kapitāla rādītājs	15.74%
Kopējais kapitāla pārpalikums (+)/ deficīts (-)	126,130
<b>Kopējo kapitāla rezervju prasība</b>	
Kapitāla saglabāšanas rezerve (%)	-
Iestādei specifiskā precīkliskā kapitāla rezerve (%)	-
Sistēmiskā riska kapitāla rezerve (%)	-
Sistēmiski nozīmīgas iestādes kapitāla rezerve (%)	-
Citas sistēmiski nozīmīgas iestādes kapitāla rezerve (%)	-
<b>Kapitāla rādītāji, ņemot vērā korekcijas</b>	
Uzkrājumu vai aktīvu vērtības korekcijas apmērs, piemērojot	-5,468
Pirmā līmeņa pamata kapitāla rādītājs, ņemot vērā 5.1. rindā	9.77%
Pirmā līmeņa kapitāla rādītājs, ņemot vērā 5.1. rindā minētās	9.77%
Kopējais kapitāla rādītājs, ņemot vērā 5.1. rindā minētās	15.41%

## Likviditātes rādītāja aprēķins

	EUR'000	
	31.03.2014.	31.12.2013.
	(neauditēts)	(auditēts)*
<b>Likvidie aktīvi</b>		
Kase	8,264	8,105
Prasības pret Latvijas Banku	137,285	348,634
Prasības pret maksāspējīgām kredītiestādēm	781,885	606,035
Likvidie vērtspapīri	1,420,829	1,232,166
<b>Kopā likvidie aktīvi</b>	<b>2,348,263</b>	<b>2,194,940</b>
<b>Tekošās saistības (ar atlikušo termiņu līdz 30 dienām)</b>		
Saistības pret kredītiestādēm	13,995	14,490
Noguldījumi	2,863,746	2,703,192
Emitētie parāda vērtspapīri	-	-
Nauda ceļā	8,763	4,211
Pārējās tekošās saistības	87,214	37,869
Ārpusbilances saistības	8,145	11,474
<b>Kopā tekošās saistības</b>	<b>2,981,863</b>	<b>2,771,236</b>
<b>Likviditātes rādītājs (%)</b>	<b>78.75</b>	<b>79.20</b>
Minimālais likviditātes rādītājs (%)	30.00	30.00

\* Informācija ir sagatavota pamatojoties uz datiem, kas ir pieejami SIA Ernst & Young Baltic (VRN 40003593454) auditētajos pārskatos par 2013. gadu.

## 1. Pielikums

### Kredīti un debitoru parādi

Pozīcijas nosaukums	EUR'000	
	31.03.2014. (neauditēts)	31.12.2013. (auditēts)*
Kredīti nebankām	771,047	761,268
Prasības uz termiņu pret kredītiestādēm	181,323	247,262
<b>Kopā</b>	<b>952,370</b>	<b>1,008,530</b>

## 2. Pielikums

### Amortizētajā iegādes vērtībā vērtētās finanšu saistības

Pozīcijas nosaukums	EUR'000	
	31.03.2014. (neauditēts)	31.12.2013. (auditēts)*
Noguldījumi	2,912,151	2,776,457
Emitētie parastie vērtspapīri	250,811	215,840
Emitētie subordinētie vērtspapīri	93,124	92,546
Subordinētie depozīti	10,167	10,149
Terminsaistības pret kredītiestādēm	4,113	-
<b>Kopā</b>	<b>3,270,366</b>	<b>3,094,992</b>

\* Informācija ir sagatavota pamatojoties uz datiem, kas ir pieejami SIA Ernst & Young Baltic (VRN 40003593454) auditētajos pārskatos par 2013. gadu.

### 3. Pielikums

#### Bankas ieguldījumi finanšu instrumentos, izņemot atvasinātos finanšu instrumentus

Bankas ieguldījumu finanšu instrumentos atspoguļojums valstu griezumā 2014. gada 31. martā, izņemot atvasinātos finanšu instrumentus:

EUR'000				
Emitenta valsts	Centrālo valdību vērtspapīri	Citu emitentu vērtspapīri	Kopā	% pret pašu kapitālu
Amerikas Savienotās Valstis	436,451	4,318	440,769	185.8
Krievija	26,750	165,971	192,721	81.2
Vācija	10,153	169,418	179,571	75.7
Kanāda	77,012	86,882	163,894	69.1
Zviedrija	124,672	29,660	154,332	65.1
Latvija	121,142	24,669	145,811	61.5
Nīderlande	-	48,381	48,381	20.4
Dānija	29,609	3,653	33,262	14.0
Norvēģija	23,105	7,404	30,509	12.9
Pārējo valstu vērtspapīri*	-	73,822	73,822	68.0
Starptautisko institūciju vērtspapīri	77,583	83,639	161,222	31.1
<b>Neto vērtspapīru portfelis</b>	<b>926,477</b>	<b>697,817</b>	<b>1,624,294</b>	

\* Vienas valsts emitentu kopējais atlikums ir mazāks par 10% no kapitāla, kas tiek izmantots kapitāla pietiekamības rādītāja aprēķina vajadzībām.

Bankas ieguldījumu finanšu instrumentos atspoguļojums valstu griezumā 2013. gada 31. decembrī, izņemot atvasinātos finanšu instrumentus:

EUR'000				
Emitenta valsts	Centrālo valdību vērtspapīri	Citu emitentu vērtspapīri	Kopā	% pret pašu kapitālu
Amerikas Savienotās Valstis	301,102	4,395	305,497	114.6
Krievija	31,857	160,779	192,636	72.3
Vācija	10,102	162,048	172,150	64.6
Kanāda	56,047	106,489	162,536	61.0
Zviedrija	93,111	30,215	123,326	46.3
Latvija	86,161	24,702	110,863	41.6
Nīderlande	-	48,884	48,884	18.3
Norvēģija	23,398	7,425	30,823	11.6
Pārējo valstu vērtspapīri*	70,824	89,239	160,063	60.1
Starptautisko institūciju vērtspapīri	-	93,087	93,087	34.9
<b>Neto vērtspapīru portfelis</b>	<b>672,602</b>	<b>727,263</b>	<b>1,399,865</b>	

\* Vienas valsts emitentu kopējais atlikums ir mazāks par 10% no kapitāla, kas tiek izmantots kapitāla pietiekamības rādītāja aprēķina vajadzībām.

2014. gada 31. martā vērtspapīru portfeļa vidējā svērtā modificētā durācija bija 2.56 (2.45).

Pārskata periodā pārdošanai pieejamiem finanšu aktīviem netika atzīts vērtības samazinājums.

Pārskata perioda beigās amortizētajā iegādes vērtībā vērtētiem finanšu instrumentiem bija izveidoti uzkrājumi 113,9 tūkstošu EUR apmērā un to tirgus vērtība bija 210,4 tūkstoši EUR.