



ABLV

BANKING / INVESTMENTS \ ADVISORY

ABLV Bank, AS

publiskais ceturkšņa pārskats
2015. gada janvāris - septembris

Bankas vadības ziņojums

Godātie ABLV Bank, AS akcionāri,

ABLV Bank, AS un koncernam 2015. gada trešais ceturksnis bija labvēlīgs. Turpināja augt biznesa apjomi un visi svarīgākie efektivitātes rādītāji. Bankas peļņa sasniedza 60,4 miljonus EUR.

Pasaules ekonomikā bija vērojamas dažāda rakstura tendences, tai skaitā arī atsevišķu valstu ekonomikas izaugsmes tempu samazināšanās. Ievērojot salīdzinoši vājos ekonomiskos rādītājus, Starptautiskais Valūtas fonds kārtējo reizi ir samazinājis pasaules IKP izaugsmes prognozes 2015. gadam no 3,8% līdz 3,1%. Savukārt Latvijas makroekonomiskie rādītāji ir pietiekami stabili. Latvija joprojām ir viena no ātrāk augošajām Eiropas Savienības dalībvalstīm. Latvijas ekonomika 2015. gada trešajā ceturksnī salīdzinājumā ar otro ceturksni pieauga par 0,5%, kas bija ceturktā straujākā izaugsme starp Eiropas Savienības dalībvalstīm. Latvijas IKP gada griezumā trešajā ceturksnī pieauga par 2,5%, kas ir septītais straujākais pieaugums ES. Jāpiebilst, ka Latvijai vēl joprojām ir ceturtais zemākais valsts parāda attiecības pret IKP rādītājs ES.

ABLV Bank turpināja obligāciju emisijas. Piektās obligāciju piedāvājuma programmas ietvaros — no jūlija līdz oktobrim — tika veiktas četras jaunas kupona obligāciju emisijas, kuru kopējie apjomi bija 150 miljoni USD un 40 miljoni EUR pēc nominālvērtības, kā arī viena subordinēto obligāciju emisija 20 miljonu EUR apmērā. Ieskaitot arī dzēstās obligācijas, līdz šim esam veikuši 32 publiskās obligāciju emisijas. Šobrīd biržas Nasdaq Riga Baltijas parāda vērtspapīru sarakstā ir iekļautas 21 emisijas obligācijas.

Banka

ABLV Bank, AS 2015. gada 9 mēnešos guva peļņu 60,4 miljonu EUR apmērā.

Visi svarīgākie rādītāji saglabājās augstā līmenī:

- Bankas ieņēmumi no pamatdarbības 2015. gada 9 mēnešos pirms uzkrājumu izveidošanas nedrošiem parādiem bija 102,6 miljoni EUR.
- 2015. gada 9 mēnešos noguldījumu apjoms bankā auga par 7,0% līdz 3,64 miljardiem EUR.
- Bankas aktīvu apjoms 2015. gada 30. septembrī bija 4,65 miljardi EUR.
- Bankas kredītportfelis ir 871,1 miljons EUR, tai skaitā komerc kredītu apjoms pieaudzis līdz 524,0 miljoniem EUR.
- Bankas kapitāls un rezerves – 268,6 miljoni EUR.
- Bankas kapitāla pietiekamības līmenis 2015. gada 30. septembrī bija 16,95%, bet likviditātes līmenis - 76,22%.
- Kapitāla atdeves rādītājs ROE bija 33,66%, savukārt aktīvu atdeves rādītājs ROA - 1,76%.

Banka turpināja brīvos līdzekļus ieguldīt vērtspapīros. Kopējais vērtspapīru portfeļa apjoms 2015. gada 30. septembrī bija 2,59 miljardi EUR. Gandrīz visu bankas vērtspapīru portfeli veido parāda vērtspapīri ar fiksētu ienākumu. Vērtspapīri ar kredītreitingu AA- vai augstāku veido 73,2% no visa vērtspapīru portfeļa. Investīciju sadalījums pa valstīm ir šāds: ASV –30,7%, Vācija – 15,4%, Latvija – 10,2%, Kanāda – 8,5%, Krievija – 8,4%, Zviedrija – 7,4%, Nīderlande – 2,7%, Norvēģija – 1,9%. Savukārt 3,6% veido starptautisko institūciju – Eiropas Komisijas, ERAB u.c. emitētie vērtspapīri. Vērtspapīru portfeļa gada ienesīgums pārskata periodā bija 2,3%.

Pārskata periodā uzsākām piedāvāt klientiem jaunu finansēšanas pakalpojumu — biržās un ārpusbiržās tirgū tirgotu preču darījumu finansēšanu jeb tā saukto trade finance. Šis pakalpojums ir interesants tirdzniecības kompānijām, kurām ir veiksmīga pieredze tirdzniecībā ar augsti likvidām izejvielām. Mēs piedāvājam finansēšanu tādu preču tirdzniecības darījumiem kā enerģētiskās izejvielas (jēlnafta, naftas produkti, ogles, gāze), ķīmikālijas (metanols, benzols, minerālmēsli utt.) un dažādi metāli. Šo preču kustībai ir jābūt no Baltijas un NVS valstīm uz jebkuru pasaules vietu. Pakalpojuma ietvaros mēs esam gatavi finansēt darījuma pilnu ciklu — no priekšapmaksas veikšanas piegādātājam līdz pēcapmaksai no gala pircēja. Maksimālā kredīta summa var sasniegt 20 miljonus EUR. Savukārt mājokļu apdrošināšanas jomā, ABLV Bank kā apdrošināšanas aģents kopā ar apdrošinātājiem Seesam Insurance AS Latvijas filiāli un Compensa TU S.A. Vienna Insurance Group Latvijas filiāli, ir izstrādājuši divas unikālas apdrošināšanas polisi klientiem: ABLV Apartment Insurance — dzīvokļu apdrošināšanai un ABLV House Insurance — privātmāju apdrošināšanai. Šo apdrošināšanas polišu ietvaros tiek apdrošināts ne tikai pats nekustamais īpašums, bet arī kustamā manta (mēbeles, virtuves un sadzīves tehnika, datortehnika, elektroiekārtas utt.), teritorijas labiekārtošanas objekti (privātmājām: žogi, vārti, apgaismojums, soliņi, apzaļumošanas elementi utt.) un civiltiesiskā atbildība.

Attīstās arī korporatīvā kredītēšana. Št gada augustā Rīgā tika atklāta četrzvaigžņu viesnīca Wellton Hotel Riga. Viesnīcas tapšanā ieguldīti 12 miljoni EUR, vairāk nekā puse no šīs summas ir ABLV Bank izsniegtais kredīts.

ieguldījumi

Neraugoties uz to, ka finanšu tirgos periodiski notiek spēcīgas cenu svārstības, labus rezultātus uzrādīja ABLV Asset Management, IPAS pārvaldītie atvērtie ieguldījumu fondi. Līdz ar to pieaug arī investoru interese ieguldīt mūsu fondos, kā rezultātā jau vairāk kā 180 mūsu klientu ir kļuvuši par to dalībniekiem (investoriem).

Turpinot uzsāktu tradīciju, katru gadu piedāvāt jaunu ABLV ieguldījumu fondu, no 17. septembra mūsu klientiem piedāvājam jaunu - attīstības valstu korporatīvo obligāciju fondu ABLV Emerging Markets Corporate USD Bond Fund. Jaunā ieguldījumu fonda pamata valūta ir USD un tā aktīvi tiks ieguldīti parāda vērtspapīros, kurus emitējuši vai garantē attīstības valstīs reģistrētie uzņēmumi un kredītiestādes.

Līdz ar jauno fondu, klientiem šobrīd ir pieejami jau 12 ieguldījumu fondi, kuri aptver plašu ieguldījumu spektru, sākot no valsts obligāciju līdz kopējā ienesīguma fondiem. Vienlaikus mēs ieviesām vienotu principu komisijām par ieguldījumu fondu apliecību emisiju. No 17. septembra komisija visiem obligāciju fondiem ir 1,00%, bet akciju un kopējā ienesīguma fondiem — 1,50%.

Līdz ar pozitīvu tendenču atgriešanos nekustamā īpašuma tirgū, arvien labākus darbības rezultātus uzrāda arī Pillar grupas uzņēmumi — deviņu mēnešu laikā Pillar ir noslēdzis līgumus par nekustamo īpašumu realizāciju 12,5 miljonu EUR apmērā. Deviņos mēnešos kopumā noslēgti 272 darījumi. Kopējais Pillar pārvaldīto nekustamo īpašumu portfelis ir ievērojami samazinājies.

Savukārt Pillar premium klases dzīvokļu portfelis septembrī tika papildināts, jo ekspluatācijā tika nodota daudzdzīvokļu māja Rīgā, Miera ielā 57a — Miera Park House. Pillar šo jaunceltni iegādājās no SEB bankas meitas uzņēmuma 2013. gada sākumā par 2,4 miljoniem EUR. Rekonstrukcijā un apdarē ieguldīto līdzekļu summa sasniedza 5,8 miljonus EUR.

Septembrī veiksmīgi noslēdzās strukturālā reorganizācija Pillar grupas uzņēmumos. Reorganizācijas galvenais mērķis bija pareizi strukturēt un sadalīt nekustamā īpašuma biznesa virziena uzņēmumu slodzes un pienākumus, ievērojot Pillar turpmāko darbības ciklu, kas, galvenokārt, saistīts ar vērienīgā projekta New Hanza City attīstību. Reorganizācijas ietvaros, ir izveidotas trīs sabiedrību grupas — Pillar Management, SIA, Pillar Holding Company, KS un New Hanza City, SIA uzņēmumu grupa. Katrai no tām ir savi uzdevumi. Vairākiem uzņēmumiem tika mainīti vai papildināti darbības virzieni, kā rezultātā Pillar pašu spēkiem spēš pilnībā nosegt visus nekustamā īpašuma attīstības posmus — sākot no projektu izstrādes, celtniecības darbu organizācijas un kvalitātes uzraudzības, īpašumu realizācijas līdz pat komunālo un apsaimniekošanas pakalpojumu sniegšanai.

Ārpus darba

Ievērojot ABLV vasaras pasākumu rīkošanas labākās tradīcijas, 25. jūlijā Ozo Golf Club tika aizvadīts ikgadējais ABLV Invitational Golf Tournament. Turnīrā piedalījās 92 spēlētāji, starp kuriem bija ABLV grupas Latvijas un ārvalstu klienti, biznesa partneri, darbinieki, kā arī vairāki Ozo golfa kluba biedri. Kopumā turnīra uzvarētājiem tika pasniegtas 14 balvas, no kurām divas bija speciālbaldas — par vistālāko sitienu un vistuvāko sitienu. ABLV kausus no bronzas stikla speciāli šim turnīram veidoja stikla māksliniece un dizainere Anda Munkevica.

Vēl jūlijā tika atklāta mūsu atbalstītā pasauleslavenā modes vēsturnieka Aleksandra Vasiljeva izstāde. Pēc skaita tā bija jau septītā Aleksandra Vasiljeva tērpu kolekcijas izstāde Dekoratīvās mākslas un dizaina muzejā Rīgā - šoreiz veltīta modei vesela gadsimta garumā, atainojot laika posmu no 1915. līdz 2015. gadam. Izstādē tika eksponēti unikāli balles tērpi un vakarkleitas no Aleksandra Vasiljeva fonda jaunieguvumiem. Pirmo reizi apmeklētājiem bija pieejams izstādes katalogs latviešu, krievu un angļu valodā, ko Latvijas Nacionālais mākslas muzejs izdeva sadarbībā ar ABLV Bank.

Izsakām pateicību mūsu akcionāriem un klientiem par izrādīto uzticību, un visiem ABLV grupas darbiniekiem – par nozīmīgu ikdienas ieguldījumu uzņēmuma mērķu sasniegšanā!



Padomes priekšsēdētājs
Oļegs Fiļs



Valdes priekšsēdētājs
Ernests Bernis

Rīgā, 2015. gada 27. novembrī

Pamatinformācija

ABLV Bank, AS (turpmāk tekstā – banka) tika reģistrēta kā akciju sabiedrība Aizkrauklē, vienotais reģistrācijas Nr.50003149401, Latvijas Republikā 1993. gada 17. septembrī. Šobrīd bankas juridiskā adrese ir Rīga, Elizabetes iela 23.

Banka darbojas saskaņā ar Latvijas Republikas normatīvajiem aktiem un Finanšu un kapitāla tirgus komisijas izsniegto licenci, kas ļauj veikt visus Kredītiestāžu likumā paredzētos finanšu pakalpojumus.

2015. gada 30. septembrī koncernam un bankai ir centrālais birojs un viens kredītu centrs Rīgā, meitas banka Luksemburgā un pārstāvniecības/ teritoriālās struktūrvienības Azerbaidžānā (Baku), Baltkrievijā (Minskā), Kazahstānā (Almati), Kiprā (Limasolā), Krievijā (Maskavā, Sanktpēterburgā un Vladivostokā), Ukrainā (Kijevā, ar atsevišķu biroju Odesā), Uzbekistānā (Taškentā) un Honkongā.

ABLV Bank, AS organizatoriskā struktūra atspoguļota šī publiskā ceturkšņa pārskata 5. lappusē.

Šis publiskais ceturkšņa pārskats ir sagatavots saskaņā ar Finanšu kapitāla un tirgus komisijas Kredītiestāžu publisko ceturkšņa pārskatu sagatavošanas normatīvajiem noteikumiem ar mērķi sniegt informāciju par bankas finanšu stāvokli un darbības rādītājiem par periodu no 2015. gada 1. janvāra līdz 2015. gada 30. septembrim.

Finanšu pārskati ir sastādīti tūkstošos eiro (EUR'000), ja vien nav norādīts citādi. Finanšu pārskatos iekavās sniegtā informācija atbilst salīdzinošiem finanšu rādītājiem par 2014. gada 31. decembri vai par 2014. gada periodu no 1. janvāra līdz 30. septembrim.

Bankas akcionāri un saistīto akcionāru grupas

	30.09.2015.		31.12.2014.	
	Akcijas nominālā vērtība	Balsstiesīgās akcijas	Akcijas nominālā vērtība	Balsstiesīgās akcijas
Akcionāri	EUR	skaits	EUR	skaits
Ernests Bernis un Nika Berne (tieši un netieši iegūta līdzdalība)	1	13,702,131	1	12,669,930
Oļegs Fijs (netieši iegūta līdzdalība)	1	13,702,131	1	12,669,930
Pārējie akcionāri kopā	1	4,365,738	1	4,045,140
Akcijas ar balsstiesībām kopā	x	31,770,000	x	29,385,000
Akcijas bez balsstiesībām (personāla akcijas)		3,265,000		3,265,000
Pamatkapitāls kopā		35,035,000		32,650,000

Bankas darbības rādītāji

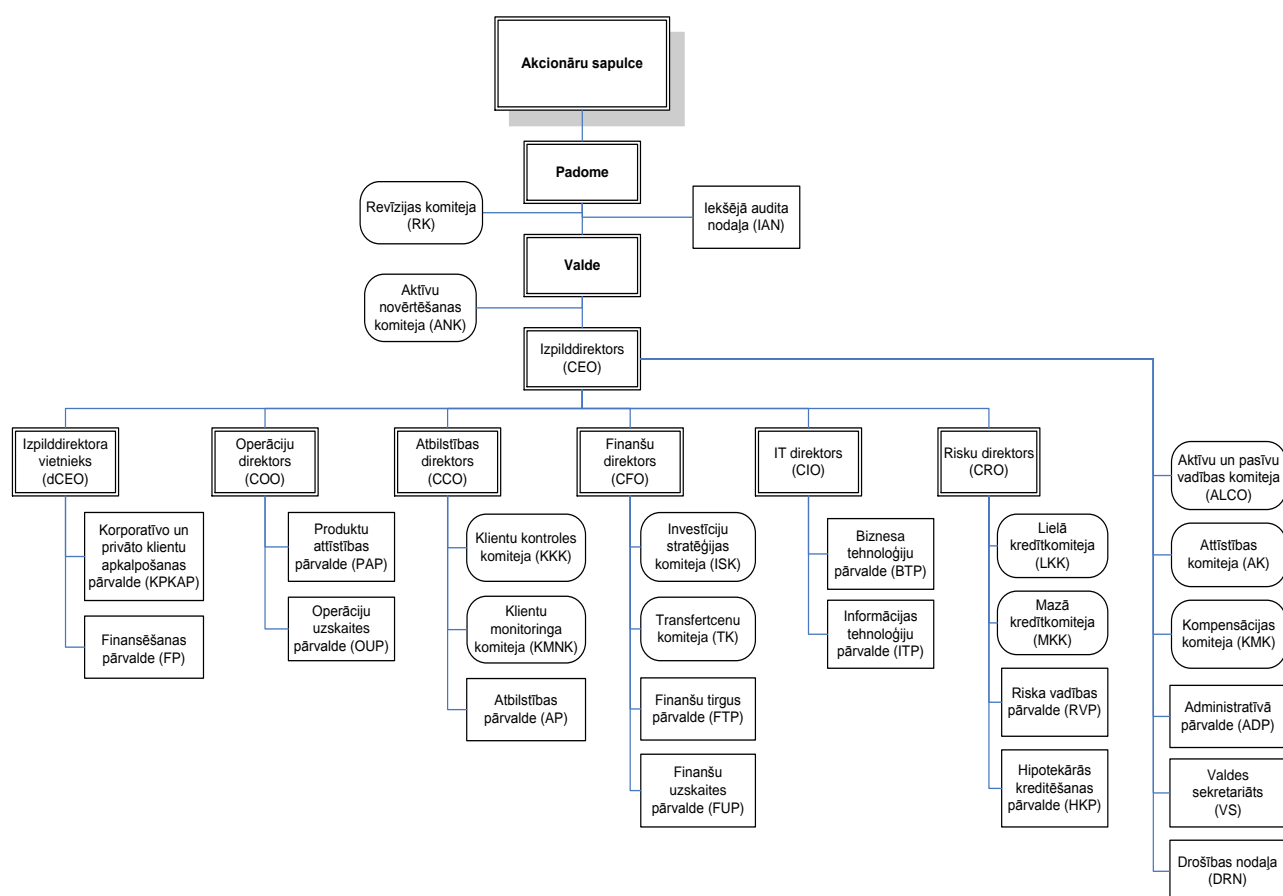
Pozīcijas nosaukums	01.01.2015. - 30.09.2015.	01.01.2014. - 30.09.2014.
	(neauditēts)	(neauditēts)
Kapitāla atdeves rādītājs (ROE) (%)	33,66	34,14
Aktīvu atdeves rādītājs (ROA) (%)	1,76	1,86

Rādītāji aprēķināti saskaņā ar FKTK Kredītiestāžu publisko ceturkšņa pārskatu sagatavošanas normatīvajos noteikumos definētajiem principiem.

Risku vadība

Ar informāciju par riska vadību var iepazīties interneta mājas lapā <http://www.ablv.com/lv/about/financial-reports>
ABLV Bank, AS Konsolidētais finanšu pārskats par 2014. gadu no 34. līdz 37. pielikumam.

Bankas struktūra*



* - Sīkāka informācija par klientu apkalpošanas vietām pieejama bankas interneta mājas lapā <http://www.ablv.com/lv/about/offices>.

Bankas padomes un valdes sastāvs

Bankas padome:

Padomes priekšsēdētājs:
Oļegs Fiļs

Atkārtoti ievēlēts ar:
01.04.2013.

Padomes priekšsēdētāja vietnieks:
Jānis Krīgers

Atkārtoti ievēlēts ar:
01.04.2013.

Padomes loceklis:
Igoris Rapoportis

Atkārtoti ievēlēts ar:
01.04.2013.

Bankas valde:

Valdes priekšsēdētājs:
Ernests Bernis - izpilddirektors (CEO)

Atkārtoti ievēlēts ar:
01.05.2014.

Valdes priekšsēdētāja vietnieks:
Vadims Reinfelds – izpilddirektora vietnieks (dCEO)

Atkārtoti ievēlēts ar:
01.05.2014.

Valdes locekļi:
Aleksandrs Pāže – atbilstības direktors (CCO)
Edgars Pavlovičs – risku direktors (CRO)
Māris Kannenieks – finanšu direktors (CFO)
Rolands Citajevs – IT direktors (CIO)
Romans Surnačovs – operāciju direktors (COO)

Atkārtoti ievēlēts ar:
01.05.2014.
01.05.2014.
01.05.2014.
01.05.2014.
01.05.2014.

Pārskata perioda laikā bankas padomes un valdes sastāvā nav notikušas nekādas izmaiņas.

Bankas darbības stratēģija un mērķi

Bankas galvenie darbības virzieni ir ieguldījumu pakalpojumi, norēķinu produkti, finanšu resursu pārvaldīšana, finanšu konsultācijas un nekustamā īpašuma pārvaldīšana. Bankas izvēlētais biznesa modelis ir orientēts uz turīgu klientu un viņiem piederošu uzņēmumu individuālu apkalpošanu.

Bankas vīzija

Bankas vīzija ir kļūt par vadošo neatkarīgo privāto banku Austrumeiropā un pirmo, kas apvienos tradicionālos bankas pakalpojumus, aktīvu pārvaldi un konsultācijas savu klientu vajadzībām pielāgotā vienotā pakalpojumu piedāvājumā.

Bankas misija

Bankas misija ir saglabāt un vairot mūsu klientu kapitālu, sniedzot viņiem šim nolūkam nepieciešamos finanšu pakalpojumus un konsultācijas.

Bankas vērtības

Pretimnākošs

Mēs uzmanīgi klausāmies, piedāvājam saprātīgus risinājumus un vienmēr esam gatavi pārmaiņām. Mēs nestāvam uz vietas, mēs darbojamies.

Intuitīvs

Mēs saprotam, kas ir svarīgs mūsu klientiem. Mēs izprotam klienta biznesa, valsts likumu un kultūras īpatnības un piedāvājam individuāli piemērotus risinājumus.

Vērtīgs

Mēs strādājam, lai klienti gūtu panākumus. Mūsu darbībā galvenais ir būt vērtīgiem mūsu klientiem.

Bankas mērķis

Bankas mērķis ir panākt, lai vidēji lieli privāti uzņēmumi un turīgas privātpersonas Baltijā un NVS valstīs izvēlētos ABLV Bank, AS, kā primāro finanšu partneri un konsultantu.

Konsolidācijas grupas sastāvs

Šajā publiskajā ceturkšņa pārskatā konsolidācijas grupas (turpmāk – koncerns) sastāvs ir noteikts atbilstoši Finanšu kapitāla un tirgus komisijas Kredītiestāžu publisko ceturkšņa pārskatu sagatavošanas normatīvajiem noteikumiem. ABLV Bank, AS ir koncerna mātes uzņēmums.

Koncerna* sastāvs 2015. gada 30. septembrī:

Nr.	Komerccabiedrības nosaukums	Reģistrācijas numurs	Reģistrācijas vietas kods un adrese	Komerccabiedrības veids ¹	Daļa pamatkapitālā (%)	Balsstiesību daļa komercsabiedrībā (%)	Pamatojums iekļaušanai grupā ²
1	ABLV Bank, AS	50003149401	LV, Elizabetes iela 23, Rīga, LV-1010	BNK	100	100	MT
2	ABLV Bank Luxembourg, S.A.	B 162048	LU, Boulevard Royal, 26a,	BNK	100	100	MS
3	ABLV Corporate Services Holding Company, SIA	40103799987	LV, Elizabetes iela 23, Rīga, LV-1010	PLS	100	100	MS
4	Pillar Holding Company, KS	40103260921	LV, Elizabetes iela 23, Rīga, LV-1010	PLS	100	100	MS
5	Pillar, SIA	40103554468	LV, Elizabetes iela 23, Rīga, LV-1010	PLS	100	100	MS
6	Pillar 3, SIA	40103193067	LV, Elizabetes iela 23, Rīga, LV-1010	PLS	100	100	MMS
7	Pillar 4 & 6, SIA	40103210494	LV, Elizabetes iela 23, Rīga, LV-1010	PLS	100	100	MMS
8	Pillar 7 & 8, SIA	40103240484	LV, Elizabetes iela 23, Rīga, LV-1010	PLS	100	100	MMS
9	Pillar 9, SIA	40103241210	LV, Elizabetes iela 23, Rīga, LV-1010	PLS	100	100	MMS
10	Pillar 10, SIA	50103247681	LV, Elizabetes iela 23, Rīga, LV-1010	PLS	100	100	MMS
11	Pillar 11, SIA	40103258310	LV, Elizabetes iela 23, Rīga, LV-1010	PLS	100	100	MMS
12	Pillar 2, 12 & 14, SIA	50103313991	LV, Elizabetes iela 23, Rīga, LV-1010	PLS	100	100	MMS
13	Pillar 18, SIA	40103492079	LV, Elizabetes iela 23, Rīga, LV-1010	PLS	100	100	MMS
14	Pillar 19, SIA	40103766952	LV, Elizabetes iela 23, Rīga, LV-1010	PLS	100	100	MMS
15	Pillar 20, SIA	40103903056	LV, Elizabetes iela 23, Rīga, LV-1010	PLS	100	100	MMS
16	Pillar 21, SIA	40103929286	LV, Elizabetes iela 23, Rīga, LV-1010	PLS	100	100	MMS
17	Elizabetes Park House, SIA	50003831571	LV, Elizabetes iela 23, Rīga, LV-1010	PLS	91,6	91,6	MMS
18	New Hanza City, SIA	40103222826	LV, Pulkveža Brieža iela 28, Rīga, LV-1010	PLS	100	100	MS
19	NHC Utilities, SIA	40103693339	LV, Pulkveža Brieža iela 28, Rīga, LV-1010	PLS	100	100	MMS
20	ABLV Asset Management, IPAS	40003814724	LV, Elizabetes iela 23, Rīga, LV-1010	IPS	90	100	MS
21	ABLV Capital Markets, IBAS	40003814705	LV, Elizabetes iela 23, Rīga, LV-1010	IBS	90	100	MS
22	ABLV Private Equity Management, SIA	40103286757	LV, Elizabetes iela 23, Rīga, LV-1010	CFI	100	100	MS
23	ABLV Private Equity Fund 2010, KS	40103307758	LV, Elizabetes iela 23, Rīga, LV-1010	CFI	100	100	MS

¹ - BNK – banka, IBS – ieguldījumu brokeru sabiedrība, IPS – ieguldījumu pārvaldes sabiedrība, CFI – cita finanšu iestāde, PLS – palīgpakalpojumu uzņēmums.
² - MS – meitas sabiedrība, MMS - meitas sabiedrības meitas sabiedrība, MT – mātes sabiedrība.

*- Koncerna sastāvs atbilst Regulas (ES) Nr.575/2013 prasībām, atšķirības ar SFPS prasībām ir norādītas Informācijas atklāšanas paziņojumā bankas interneta mājas lapā www.ablv.com.

Bankas peļņas vai zaudējumu aprēķins

Pozīcijas nosaukums	EUR'000	
	01.01.2015. - 30.09.2015. (neauditēts)	01.01.2014. - 30.09.2014. (neauditēts)
Procentu ienākumi	62,075	49,160
Procentu izdevumi	(16,689)	(12,154)
Dividenžu ienākumi	9,333	3,861
Komisijas naudas ienākumi	41,922	42,591
Komisijas naudas izdevumi	(11,607)	(11,456)
Neto realizētā peļņa/ zaudējumi no amortizētajā iegādes vērtībā vērtētajiem finanšu aktīviem un finanšu saistībām	-	(1,030)
Neto realizētā peļņa/ zaudējumi no pārdošanai pieejamajiem finanšu aktīviem	1,305	(58)
Neto peļņa/ zaudējumi no tirdzniecības nolūkā turētajiem finanšu aktīviem un finanšu saistībām	(254)	(140)
Neto peļņa/zaudējumi no klasificētiem kā patiesajā vērtībā vērtētajiem finanšu aktīviem un finanšu saistībām ar atspoguļojumu peļņas vai zaudējumu aprēķinā	-	-
Patiesās vērtības izmaiņas riska ierobežošanas uzskaitē	-	-
Ārvalstu valūtu tirdzniecības un pārvērtēšanas peļņa/ zaudējumi	14,690	15,607
Īpašuma, iekārtu un aprīkojuma, ieguldījumu īpašuma un nemateriālo aktīvu atzīšanas pārtraukšanas peļņa/zaudējumi	-	85
Pārējie ienākumi	2,979	2,754
Pārējie izdevumi	(1,195)	(680)
Administratīvie izdevumi	(34,791)	(30,062)
Nolietojums	(2,518)	(2,232)
Uzkrājumu veidošanas rezultāts	-	-
Vērtības samazināšanās zaudējumi	(1,295)	(1,343)
Peļņa/ (zaudējumi) pirms uzņēmumu ienākuma nodokļa aprēķināšanas	63,955	54,903
Uzņēmumu ienākuma nodoklis	(3,602)	(4,874)
Pārskata perioda peļņa/ (zaudējumi)	60,353	50,029

Bankas bilances pārskats

	EUR'000	
	30.09.2015.	31.12.2014.
Aktīvi	(neauditēts)	(auditēts)*
Kase un prasības uz pieprasījumu pret centrālajām bankām	351,603	258,908
Prasības uz pieprasījumu pret kredītiestādēm	362,231	568,373
Tirdzniecības nolūkā turēti finanšu aktīvi	21,947	18,963
Klasificēti kā patiesajā vērtībā novērtētie finanšu aktīvi ar atspoguļojumu peļņas vai zaudējumu aprēķinā	-	-
Pārdošanai pieejamie finanšu aktīvi	1,598,484	1,209,073
Kredīti un debitoru parādi	1,176,850	1,017,156
<i>Kredīti nebankām</i>	871,133	790,247
<i>Prasības uz termiņu pret kredītiestādēm</i>	305,717	226,909
Līdz termiņa beigām turēti ieguldījumi	967,713	930,579
Pret procentu risku ierobežotās portfeļa daļas patiesās vērtības izmaiņas	-	-
Uzkrātie ienākumi un nākamo periodu izdevumi	864	1,185
Pamatlīdzekļi	9,734	10,606
Ieguldījumu īpašums	25,021	25,033
Nemateriālie aktīvi	5,690	5,700
Ieguldījumi radniecīgo un asociēto uzņēmumu pamatkapitālā	122,876	115,099
Nodokļu aktīvi	2,172	4,719
Pārējie aktīvi	1,776	4,450
Kopā aktīvi	4,646,961	4,169,844
Saistības		
Saistības pret centrālajām bankām	146,839	16,797
Saistības uz pieprasījumu pret kredītiestādēm	28,687	28,962
Tirdzniecības nolūkā turētas finanšu saistības	792	5,630
Klasificētas kā patiesajā vērtībā novērtētās finanšu saistības ar atspoguļojumu peļņas vai zaudējumu aprēķinā	-	-
Amortizētajā iegādes vērtībā vērtētās finanšu saistības	4,188,897	3,877,997
<i>Noguldījumi</i>	3,644,607	3,406,032
<i>Emitētie parastie vērtspapīri</i>	412,126	341,206
<i>Emitētie subordinētie vērtspapīri</i>	115,743	113,375
<i>Subordinētie depozīti</i>	16,421	14,413
<i>Termiņsaistības pret kredītiestādēm</i>	-	2,971
Finanšu aktīvu nodošanas rezultātā radušās finanšu saistības	-	-
Pret procentu risku ierobežotās portfeļa daļas patiesās vērtības izmaiņas	-	-
Uzkrātie izdevumi un nākamo periodu ienākumi	8,886	6,758
Uzkrājumi	344	352
Nodokļu saistības	-	-
Pārējās saistības	3,868	6,447
Kopā saistības	4,378,313	3,942,943
Kapitāls un rezerves	268,648	226,901
Kopā kapitāls un rezerves un saistības	4,646,961	4,169,844
Ārpusbilances posteņi		
Iespējamās saistības	10,913	9,444
Ārpusbilances saistības pret klientiem	60,424	60,228

*- Informācija ir sagatavota pamatojoties uz datiem, kas ir pieejami SIA Ernst & Young Baltic (VRN 40003593454) auditētajos pārskatos par 2014.gadu.

Pašu kapitāla un kapitāla pietiekamības rādītāju aprēķina kopsavilkuma pārskats

Kods Pozīcijas nosaukums	EUR'000	
	30.09.2015. (neauditēts)	31.12.2014. (auditēts)*
1. Pašu kapitāls	316,133	309,922
1.1 Pirmā līmeņa kapitāls	199,378	195,464
1.1.1 Pirmā līmeņa pamata kapitāls	199,378	195,464
1.1.2 Pirmā līmeņa papildu kapitāls	-	-
1.2. Otrā līmeņa kapitāls	116,755	114,458
2. Kopējā riska darījumu vērtība	1,865,214	1,648,617
2.1. Riska darījumu riska svērtā vērtība kredīriskam, darījumu samazinājuma riskam un neapmaksātās piegādes riskam	1,574,624	1,404,853
2.2. Kopējā riska darījumu vērtība norēķiniem/piegādei	-	-
2.3. Kopējā riska darījumu vērtība pozīcijas riskam, ārvalstu valūtas riskam un preču riskam	92,225	64,685
2.4. Kopējā riska darījumu vērtība operacionālajam riskam	198,336	177,926
2.5. Kopējā riska darījumu vērtība kredīta vērtības korekcijai	29	1,153
2.6. Kopējā riska darījumu vērtība, kas saistīta ar lielajiem riska darījumiem tirdzniecības portfeli	-	-
2.7. Citas riska darījumu vērtības	-	-
3. Kapitāla rādītāji un kapitāla līmeņi		
3.1. Pirmā līmeņa pamata kapitāla rādītājs	10,69%	11,86%
3.2. Pirmā līmeņa pamata kapitāla pārpalikums (+)/ deficīts (-)	115,444	121,276
3.3. Pirmā līmeņa kapitāla rādītājs	10,69%	11,86%
3.4. Pirmā līmeņa kapitāla pārpalikums (+)/deficīts (-)	87,465	96,547
3.5. Kopējais kapitāla rādītājs	16,95%	18,80%
3.6. Kopējais kapitāla pārpalikums (+)/ deficīts (-)	166,916	178,032
4. Kopējo kapitāla rezervju prasība		
4.1. Kapitāla saglabāšanas rezerve (%)	2,50	2,50
4.2. Iestādei specifiskā precikliskā kapitāla rezerve (%)	-	-
4.3. Sistēmiskā riska kapitāla rezerve (%)	-	-
4.4. Sistēmiski nozīmīgas iestādes kapitāla rezerve (%)	-	-
4.5. Citas sistēmiski nozīmīgas iestādes kapitāla rezerve (%)	-	-
5. Kapitāla rādītāji, ņemot vērā korekcijas		
5.1. Uzkrājumu vai aktīvu vērtības korekcijas apmērs, piemērojot speciālo politiku pašu kapitāla aprēķina vajadzībām	-	-
5.2. Pirmā līmeņa pamata kapitāla rādītājs, ņemot vērā 5.1. rindā minētās korekcijas apmēru	10,69%	11,86%
5.3. Pirmā līmeņa kapitāla rādītājs, ņemot vērā 5.1. rindā minētās korekcijas apmēru	10,69%	11,86%
5.4. Kopējais kapitāla rādītājs, ņemot vērā 5.1. rindā minētās korekcijas apmēru	16,95%	18,80%

*- Informācija ir sagatavota pamatojoties uz datiem, kas ir pieejami SIA Ernst & Young Baltic (VRN 40003593454) auditētajos pārskatos par 2014.gadu.

Likviditātes rādītāja aprēķins

	EUR, 000	
	30.09.2015.	31.12.2014.
	(neauditēts)	(auditēts)*
Likvidie aktīvi		
Kase	10,393	8,112
Prasības pret Latvijas Banku	302,027	250,796
Prasības pret maksātspējīgām kredītiestādēm	642,561	738,444
Likvidie vērtspapīri	1,866,372	1,557,633
Kopā likvidie aktīvi	2,821,353	2,554,985
Tekošās saistības (ar atlikušo termiņu līdz 30 dienām)		
Saistības pret kredītiestādēm	28,687	28,962
Noguldījumi	3,607,326	3,338,007
Emitētie parāda vērtspapīri	39,909	-
Nauda ceļā	909	23
Pārējās tekošās saistības	15,585	41,662
Ārpusbilances saistības	9,131	9,712
Kopā tekošās saistības	3,701,547	3,418,366
Likviditātes rādītājs (%)	76,22	74,74
Minimālais likviditātes rādītājs (%)	30,00	30,00

*- Informācija ir sagatavota pamatojoties uz datiem, kas ir pieejami SIA Ernst & Young Baltic (VRN 40003593454) auditētajos pārskatos par 2014. gadu.

Bankas ieguldījumi finanšu instrumentos, izņemot atvasinātos finanšu instrumentus

Bankas ieguldījumu finanšu instrumentos atspoguļojums valstu griezumā 2015. gada 30. septembrī, izņemot atvasinātos finanšu instrumentus:

	EUR'000			
	Centrālo valdību vērtspapīri	Citu emitentu vērtspapīri	Kopā	% pret pašu kapitālu
Em itenta valsts				
Amerikas Savienotās Valstis	777,245	17,022	794,267	251,2
Vācija	9,963	388,502	398,465	126,0
Latvija	233,293	30,908	264,201	83,6
Kanāda	103,227	115,585	218,812	69,2
Krievija	25,636	192,060	217,696	68,9
Zviedrija	129,040	63,601	192,641	60,9
Nīderlande	-	70,732	70,732	22,4
Norvēģija	40,394	9,090	49,484	15,7
Somija	35,933	8,983	44,916	14,2
Pārējo valstu vērtspapīri*	107,398	137,005	244,403	77,3
Starptautisko institūciju vērtspapīri	-	92,423	92,423	29,2
Neto vērtspapīru portfelis	1,462,129	1,125,911	2,588,040	

* - Vienas valsts emitentu kopējais atlikums ir mazāks par 10% no kapitāla, kas tiek izmantots kapitāla pietiekamības rādītāja aprēķina vajadzībām.

2015. gada 30. septembrī vērtspapīru portfeļa vidējā svērtā modificētā durācija bija 2,5 (2,6).

Pārskata periodā pārdošanai pieejamiem finanšu aktīviem tika atzīts vērtības samazinājums 663 tūkst. EUR apmērā, savukārt 2014. gada periodā no janvāra līdz septembrim pārdošanai pieejamiem finanšu aktīviem tika atzīts vērtības samazinājums 621 tūkst. EUR apmērā.

Pārskata periodā amortizētajā iegādes vērtībā vērtētiem finanšu instrumentiem tika samazināts uzkrājumu apmērs par 278 tūkst. EUR, savukārt 2014. gada periodā no janvāra līdz septembrim amortizētajā iegādes vērtībā vērtētiem finanšu instrumentiem uzkrājumi netika izveidoti.

Pārskata perioda beigās amortizētajā iegādes vērtībā vērtētiem finanšu instrumentiem izveidoto uzkrājumu apmērs bija 1,8 (2,0) miljoni EUR un to tirgus vērtība bija 2,8 (2,4) miljoni EUR.

Bankas ieguldījumu finanšu instrumentos atspoguļojums valstu griezumā 2014. gada 31. decembrī, izņemot atvasinātos finanšu instrumentus:

	EUR'000			
Emitenta valsts	Centrālo valdību vērtspapīri	Citu emitentu vērtspapīri	Kopā	% pret pašu kapitālu
Amerikas Savienotās Valstis	558,014	11,968	569,982	183,9
Vācija	10,059	272,505	282,564	91,2
Kanāda	86,666	123,401	210,067	67,8
Krievija	27,576	179,952	207,528	67,0
Latvija	178,789	22,822	201,611	65,1
Zviedrija	144,668	53,980	198,648	64,1
Nīderlande	-	74,919	74,919	24,2
Dānija	33,658	4,148	37,806	12,2
Norvēģija	29,237	8,332	37,569	12,1
Somija	24,859	8,295	33,154	10,7
Pārējo valstu vērtspapīri*	77,046	109,371	186,417	60,1
Starptautisko institūciju vērtspapīri	-	114,271	114,271	36,9
Neto vērtspapīru portfelis	1,170,572	983,964	2,154,536	

* - Vienas valsts emitentu kopējais atlikums ir mazāks par 10% no kapitāla, kas tiek izmantots kapitāla pietiekamības rādītāja aprēķina vajadzībām.

Notikumi pēc bilances datuma

Laika posmā no pārskata perioda pēdējās dienas līdz šī publiskā ceturkšņa pārskata parakstīšanas datumam nav bijuši nekādi notikumi, kuru rezultātā šajā publiskajā ceturkšņa pārskatā būtu jāveic korekcijas vai kuri būtu jāpaskaidro šajā publiskajā ceturkšņa pārskatā.