



ABLV

BANKING / INVESTMENTS \ ADVISORY

ABLV Bank, AS

publiskais ceturkšņa pārskats
2016. gada janvāris - decembris

Bankas vadības ziņojums

Dāmas un kungi, godātie ABLV Bank, AS akcionāri!

2016. gadā turpinājās bankas un pārējo ABLV grupas uzņēmumu attīstība. Mums izdevās sasniegt un pārsniegt galvenos plānotos finanšu rādītājus, un bankas peļņa sasniedza 79,3 miljonus EUR.

Aizvadītajā gadā pasaules ekonomikā, tajā skaitā bankas mērķa tirgos, bija vērojama izaugsmes tempu samazināšanās. Finanšu tirgi 2016. gadu aizvadīja ar vairākiem pārsteigumiem, grūti izskaidrojamām cenu svārstībām un vēsturiskiem pavērsieniem. Salīdzinoši vājus ekonomiskos rādītājus uzrādīja arī Latvijas ekonomika, pērn pieaugot tikai par 2,2%. Nedaudz pozitīvisma Latvijas finanšu tirgum piešķīra atjaunotais pasaules finanšu centru indekss. Tajā atkārtoti tika iekļauta Latvijas galvaspilsēta Rīga, kas tika ierindota 52. vietā. Salīdzinājumā ar iepriekšējo vērtējumu, Rīga pakāpās par 19 vietām. Arī Luksemburga, kur atrodas mūsu meitas banka, demonstrē arvien labākus rezultātus - pasaules finanšu centru indeksā tā ir ierindota 12. vietā.

Pārskata periodā banku nozares regulējošās prasības kļuva arvien stingrākas. To ieviešana prasīja daudz laika un resursu, aizkavējot biznesa attīstību. Maija beigās ABLV Bank noslēdza administratīvo līgumu ar Finanšu un kapitāla tirgus komisiju (FKTK), neregulējot domstarpības un vienojoties par turpmākajiem pasākumiem, kas veicami bankai, lai pilnveidotu iekšējās kontroles sistēmu un padarītu to efektīvāku. Tā kā ir mainījusies nostāja par pieļaujamo riska līmeni, banka atteicās no daļas klientu, un turpina rūpīgi izvērtēt savu klientu bāzi. Tādēļ gada laikā noguldījumu apjoms samazinājās par 23,5%, kas atbilst plānotajiem rādītājiem. Pakāpeniski samazinās norēķinu biznesa nozīme, bet aizvien svarīgāku vietu ieņem biznesa projektu kreditēšana, tostarp, strukturētā finansēšana ar riska kapitāla piesaisti, apgrozāmā kapitāla un tirdzniecības finansēšana, kā arī vērtspapīru emisiju organizēšana. Šajā jomā bankai ir augsta kompetence, nepieciešamie ekspertu resursi, sadarbības partneru tīkls un uzkrāta nozīmīga pieredze. Latvijas biznesa kreditēšanā ABLV Bank jau pašlaik ir viena no nozīmīgākajām bankām.

Līdzīgi, kā citās Latvijas bankās, kas pārsvarā apkalpo ārvalstu klientus, pēc FKTK iniciatīvas arī ABLV Bank kopš 2016. gada aprīļa norisinājās ASV konsultantu veikta neatkarīgā pārbaude atbilstoši ASV regulējošajām prasībām, lai pilnveidotu banku iekšējo kontroles sistēmu darbību un procesus. Mūsu bankā pārbaudi veica Navigant Consulting, Inc. Tas bija viens no lielākajiem pēdējā laika projektiem mūsu bankā, kas prasīja lielu darba un finanšu ieguldījumu. Kopumā ar pārbaudes rezultātiem esam apmierināti: tika novērtētas bankas stiprās puses, un sniegtie ieteikumi ir izpildāmi bez būtiskiem ieguldījumiem tehnoloģijās un procesu izmaiņās. Pārbaudes gaitā ieguvām jaunu pieredzi par to, kā atšķiras atbilstības prasības Eiropas Savienībā un ASV.

Lai stiprinātu kapitāla pietiekamību un nodrošinātu attīstībai nepieciešamos līdzekļus, pamatkapitāla palielināšanai 2016. gada sākumā tika veikta ABLV Bank kārtējā akciju emisija. Emisijas ietvaros tika izlaistas 2 700 000 vārda akcijas par kopējo summu 38,2 miljoni EUR. Pēc ABLV Bank, AS pamatkapitāla palielināšanas tā apmērs ir 38,3 miljoni EUR, to veido 34 470 000 vārda akcijas ar balsstiesībām un 3 830 000 personāla akcijas. Turpinot obligāciju emisiju programmu, 2016. gadā mēs esam veikuši 7 obligāciju emisijas: sešas parastās un vienu subordinēto. Visu aizvadītā gadā veikto emisiju kopējais apjoms bija 225 miljoni USD un 80 miljoni EUR. Biržas Nasdaq Riga Parāda vērtspapīru sarakstā 2016. gada beigās bija iekļautas 21 emisijas obligācijas.

2016. gadā gan bankā, gan koncernā pieauga darba vietu skaits – par 11 bankā, un 30 – koncernā kopumā. Gada beigās bankā strādāja 665 darbinieki, bet kopumā ABLV grupas uzņēmumos - 827.

Finanšu rezultāti

ABLV Bank, AS ir nemainīgi lielākā banka Latvijā ar vietējo kapitālu un otra lielākā banka pēc aktīvu apjoma Latvijā strādājošo banku vidū:

- Bankas peļņa 2016. gadā bija 79,3 miljoni EUR, kas pagaidām ir vēsturiski augstākā un par 10,3 miljoniem lielāka nekā 2015. gadā.
- Bankas pamatdarbības ienākumi¹ bija 141,9 miljoni EUR. Salīdzinājumā ar 2015. gadu, pamatdarbības ienākumi ir auguši par 12,3%.
- Bankas klientu noguldījumu apjoms pārskata perioda beigās bija 2,90 miljardi EUR.
- Emitēto parāda vērtspapīru apjoms sasniedza 528,3 miljonus EUR.
- Bankas aktīvu apjoms 2016. gada 31. decembrī bija 3,85 miljardi EUR.
- Bankas kredītportfeļa apjoms decembra beigās bija 1,00 miljards EUR.
- Bankas kapitāls un rezerves — 321,8 miljoni EUR.

¹ Pamatdarbības ienākumi tiek aprēķināti kā summa no neto procentu ienākumiem, neto komisijas naudas ienākumiem, neto peļņas no darījumiem ar finanšu instrumentiem un ārvalstu valūtu, dividenžu ienākumiem, neto pārējiem ienākumiem un izdevumiem, kas samazināta par finanšu aktīvu vērtības samazināšanās izdevumiem.

- Pirmā līmeņa pamata kapitāla pietiekamības rādītājs 2016. gada 31. decembrī bija 12,84%, bankas kapitāla pietiekamības līmenis – 19,49%, bet likviditātes līmenis — 78,40%.
- Kapitāla atdeves rādītājs ROE 2016. gada 31. decembrī bija 27,26%, bet aktīvu atdeves rādītājs ROA sasniedza 1,85%.
- Nodokļos koncerns valsts budžetā ieskaitīja 22,0 miljonus EUR.

Kopējais vērtspapīru portfeļa apjoms 2016. gada 31. decembrī bija 1,98 miljardi EUR. Gandrīz visu bankas vērtspapīru portfeli veido parāda vērtspapīri ar fiksētu ienākumu, 65,5% no portfeļa ir vērtspapīri ar kredītreitingu AA- un augstāku. Sadalījums pa galvenajām valstīm ir šāds: ASV — 16,4%, Vācija — 15,2%, Latvija — 13,7%, Krievija — 11,3%, Kanāda — 11,1%, Zviedrija — 6,8%, Nīderlande — 3,7%, Somija — 2,6%, Norvēģija — 2,2%, Austrija — 2,1%. Papildus 4,8% veido starptautisko institūciju emitētie vērtspapīri. Vidējais vērtspapīru portfeļa gada ienesīgums² pārskata periodā bija 2,68%.

2016. gada otrajā ceturksnī tika pabeigts darījums par bankai piederošo VISA Europe Ltd. akcijas atpakaļpārdošanu VISA Inc. Notikušā darījuma rezultātā ABLV Bank ieņēmumi no minētās akcijas pārdošanas bija aptuveni 16,4 miljoni EUR. Darījums iespaidoja arī 2016. gada peļņu. Papildus bankai tika piešķirtas 4 750 VISA Inc. C klases privilēģētās akcijas, kuru patiesā vērtība ir 2,7 miljoni EUR.

Dažādi uzlabojumi tika ieviesti bankas sniegtajos pakalpojumos. No 2016. gada 1. oktobra fiziskajām personām un Latvijas juridiskajām personām bez maksas izpildām internetbankā noformētus izejošos vienkāršos un steidzamos eiro maksājumus Eiropas Ekonomiskās zonas ietvaros, kuru apmērs nepārsniedz 1 000 EUR. Tāpat esam atcēlušī ekspress maksājumus ASV dolāros un vienkāršojuši cenrādi dolāru maksājumiem ārvalstu juridiskajām personām. No 2016. gada jūnija piedāvājam klientiem iespēju veikt maksājumus trīs jaunās valūtās — Apvienoto Arābu Emirātu dirhamos (AED), Jaunzēlandes dolāros (NZD) un Dienvidāfrikas randos (ZAR). Līdz ar šo jauninājumu, mūsu klienti var veikt maksājumus jau 27 dažādās valūtās.

Kopš 2016. gada jūnija vienā portfelī esam apvienojuši visus klienta Forward darījumus, kam piesaistīts multivalūtu nodrošinājuma konts. Šajā kontā esošie naudas līdzekļi un visu noslēgto Forward darījumu pārvērtēšanas rezultātu summa kalpo kā vienots nodrošinājums visiem Forward darījumiem portfelī. Pārskata periodā ieviesām maksājumu kartes ar bezkontakta autorizācijas tehnoloģiju. Veicinot finanšu pratību pašiem jaunākajiem, sākām piedāvāt mūsu klientu bērniem atvērt kartes kontu un saņemt maksājumu karti jau no septiņu gadu vecuma. Tā ir iespēja bērniem iegūt finanšu pieredzi, bet vecākiem — pārvaldīt savu bērnu izdevumus.

Ievērojot bankas ilggadējo pieredzi un zināšanas parāda vērtspapīru emitēšanā, pārskata periodā ieviesām jaunu pakalpojumu — klientu obligāciju emisiju organizēšana. Obligāciju emitēšana uzņēmumam ļauj piesaistīt papildu finansējumu gan ar nodrošinājumu, gan bez tā un uz ilgāku laiku, nekā tas ir iespējams kredītu veidā. Šādai resursu piesaistīšanai ir salīdzinoši zemākas izmaksas un tā ļauj diversificēt investoru bāzi. Jaunā pakalpojuma ietvaros mūsu klients — nekustamā īpašuma holdinga uzņēmums AS Baltic RE Group — veica parasto obligāciju emisiju 4 miljonu EUR apmērā. ABLV Bank bija emisijas sākotnējās izvietojšanas organizētājs, garantējot tās izvietojšanu pilnā apjomā. ABLV Bank kā konsultants piedalījās akciju sabiedrības “Citadele banka” subordinēto obligāciju programmas sagatavošanā un garantēja obligāciju izpirkšanu 20 miljonu EUR apmērā sākotnējās izvietojšanas ietvaros.

ieguldījumi

2016. gadā pasaules finanšu tirgos joprojām tika novērota izteikta nestabilitāte, kas regulāri radīja spēcīgas cenu svārstības. Par spīti tam, ABLV Asset Management, IPAS pārvaldītie atvērtie ieguldījumu fondi uzrādīja labus rezultātus. 2016. gada beigās to kopējā aktīvu vērtība sasniedza 125,6 miljonus EUR.

Arī ABLV Capital Markets, IBAS, kas klientu uzdevumā veic visu veidu finanšu instrumentu pirkšanu un pārdošanu, 2016. gads bija veiksmīgs. ABLV Capital Markets, IBAS guva 3,1 miljonu EUR lielu peļņu. Uzņēmuma klientu kopējie aktīvi, kas ieguldīti finanšu instrumentos, 2016. gada 31. decembrī bija 1,27 miljardi EUR.

Attīstot ieguldījumu pakalpojumus, piedāvājam klientiem saņemt finansējumu pret ieguldījuma portfeļa ķīlu divās jaunās valūtās. Papildu USD, EUR un RUB valūtām, tagad klienti var saņemt finansējumu arī Lielbritānijas mārciņās (GBP) un Šveices frankos (CHF). Saņemto finansējumu pret ieguldījumu portfeļa ķīlu klienti var izmantot jaunu finanšu instrumentu iegādei vai citām darbībām, nepārdodot portfelī esošos vērtspapīrus. 2016. gada 31. decembrī kopējais apjoms kredītiem, ko banka izsniegusi pret finanšu instrumentu ķīlu, bija 88,9 miljoni EUR.

Klientiem, kuri vēlas patstāvīgi apgūt nākotnes līgumu biržu sniegtās tirdzniecības iespējas, aizvadītajā gadā uzsākām piedāvāt jaunu tirdzniecības platformu QTrader. Tā nodrošina tiešo pieeju vadošajām nākotnes līgumu biržām — Chicago

² Vērtspapīru portfeļa ienesīgums tiek aprēķināts kā no vērtspapīriem gūto ienākumu attiecība pret vērtspapīru vidējo atlikumu pārskata periodā. Iegūtais rezultāts tiek annualizēts un izteikts procentos. No vērtspapīriem gūtie ienākumi sastāv no kuponu ienākumiem, vērtspapīru pārvērtēšanas rezerves, vērtspapīru tirdzniecības rezultāta un uzkrājumu izmaiņu rezultāta.

Mercantile Exchange (CME), Chicago Board of Trade (CBOT), New York Mercantile Exchange (NYMEX), Commodity Exchange, Inc. (COMEX), ICE Futures Europe Commodities.

Nekustamais īpašums

2016. gadā nekustamā īpašuma grupa Pillar turpināja izpārdot nekustamā īpašuma portfeli. Sērijveida mājās tika pārdoti 106 dzīvokļi: 77 dzīvokļi Rīgā un 29 dzīvokļi ārpus Rīgas, bet jaunajos un rekonstruētajos projektos pārdoti 13 dzīvokļi. Labi rezultāti tika sasniegti arī privātmāju un zemes gabalu pārdošanā — pārdotas 38 privātmājas un 37 zemesgabali. 2016. gada laikā Pillar veiksmīgi realizēja 6 dažāda mēroga komercobjektus. Kopumā 2016. gadā Pillar noslēdza vairāk nekā 200 pārdošanas darījumus par kopējo summu 12,9 miljoni EUR.

Līdz ar nekustamā īpašuma portfeļa samazināšanos atbrīvojās resursi, ko Pillar var veltīt vērienīgajam nākotnes projektam — New Hanza rajona būvniecībai. 2016. gada 4. jūlijā tika uzsākta New Hanza infrastruktūras pirmās kārtas izbūve. 2016. gada 9. decembrī ABLV Bank nodibināja jaunu sabiedrību — ABLV Building Complex, SIA. Jaunā sabiedrība būs pasūtītājs ABLV Bank galvenās mītnes ēku kompleksa celtniecībai.

Konsultācijas

Paplašinot savu piedāvājumu, ABLV grupas uzņēmums ABLV Corporate Services 2016. gadā aktīvi attīstīja grāmatvedības pakalpojumu sniegšanu. Grāmatvedības pakalpojumi tiek sniegti saskaņā ar starptautiskajiem finanšu pārskatu standartiem (IFRS), nodrošinot caurspīdīgus, kvalitatīvus un starptautiski salīdzināmus finanšu pārskatus, tādējādi dodot iespēju uzņēmumiem piesaistīt finanšu resursus no daudzveidīgiem avotiem.

Apgūstot jaunus reģionus un veidojot ciešākas attiecības ar saviem biznesa partneriem, ABLV grupas uzņēmums ABLV Advisory Services, SIA pārskata periodā atvēra pārstāvniecību Amerikas Savienotajās Valstīs. Pārstāvniecības darbs ir vērsts uz savstarpēji izdevīgu starptautisku biznesa kontaktu veidošanu ABLV grupas uzņēmumiem, kā arī uz normatīvi tiesiskās regulēšanas vides izpēti ASV.

Šobrīd ABLV grupa ir pārstāvēta 10 ārvalstīs.

Luksemburga

Mūsu meitas banka Luksemburgā — ABLV Bank Luxembourg, S.A., klientus apkalpo jau vairāk nekā trīs gadus. Tā tika izveidota, lai sniegtu klientiem plašāku ieguldījumu pakalpojumu klāstu. 2016. gada 31. decembrī ABLV Bank Luxembourg aktīvi un aktīvi pārvaldīšanā sasniedza 310,2 miljonus EUR.

ABLV Bank Luxembourg pārskata periodā sāka izsniegt maksājumu kartes saviem klientiem. Šobrīd banka izsniedz VISA Gold un VISA Gold Business kartes eiro un ASV dolāros.

Sabiedrībai

Saskaņā ar bankas politiku, ABLV Bank tiešā veidā neziedo atsevišķiem labdarības projektiem. Visi labdarībai paredzētie līdzekļi tiek novirzīti uz labdarības organizācijām, kas šo līdzekļu administrēšanu veic profesionāli un sistemātiski, atbilstoši saviem mērķiem un programmām.

Banka ne tikai ziedo savus līdzekļus, bet arī aicina to darīt darbiniekus un klientus. ABLV Charitable Foundation desmitgades labdarības akcijā tika savākts vairāk nekā viens miljons EUR, ievērojamu daļu no šīs summas bija ziedojuši arī bankas ārvalstu klienti.

Bankas un koncerna darbinieku sociālā aktivitāte izpaužas ne tikai ziedojot naudu ABLV Charitable Foundation labdarības programmām. 2016. gada 3. jūnijā bankā norisinājās pirmā kolektīvā Donoru diena ABLV grupas vēsturē. Asinis ziedoja 86 darbinieki, tas nozīmē, ka palīdzējām aptuveni 250 cilvēkiem.

2016. gada 10. novembrī eksporta atbalsta kustība "Red Jackets" kopā ar Kultūras ministri Daci Melbārdi atklāja grāmatu "Treasures of Latvia — Outstanding Export Brands and Inspiring Talents". Ar ABLV Bank atbalstu iznākušajā grāmatā apkopoti 2015. gada "The Red Jackets" titula ieguvēji, Latvijas nozīmīgākie eksporta zīmoli, gan arī uzlecošās eksporta zvaigznes - "The Rising Stars".

ABLV Bank atbalsta sabiedriskās organizācijas, kuru mērķi vērsti uz banku nozares un vispārējās uzņēmējdarbības vides uzlabošanu Latvijā, un aktīvi piedalās to darbībā. Starp tām jāpiemin Latvijas Komercbanku asociācija, Latvijas Tirdzniecības un rūpniecības kamera, Latvijas Darba devēju konfederācija un citas. Mēs atbalstījām domnīcas "Certus" darbību, un plānojam to darīt arī turpmāk, jo uzskatām, ka Latvijas attīstībai ir vitāli nepieciešams šāds autoritatīvs pētniecības centrs ar lielu potenciālu.

Plāni 2017. gadam

Lai nodrošinātu stabilu attīstību turpmākajos gados, pakāpeniski tiek mainīts fokuss uz dažādiem bankas darbības virzieniem. Mazinās norēķinu biznesa īpatsvars, jo tas ir saistīts ar lielākajiem riskiem, un arvien vairāk vērības pievēršsim kvalificētai kapitāla apkalpošanai ar augstu pievienoto vērtību — tādiem pakalpojumiem kā vērtspapīru emisiju organizēšana, uzņēmumu kreditēšana, sarežģītu tirdzniecības darījumu atbalsts, investīciju pakalpojumi. Mūsu darbiniekiem ir nepieciešamā ekspertu kvalifikācija un pieredze, un tā ir mūsu priekšrocība.

Saistībā ar klientu bāzes izvērtēšanu un atteikšanos no klientiem, kuru apkalpošana saistīta ar augstu riska līmeni, īslaicīgi samazināsies komisiju ieņēmumi no kontu atvēršanas un apkalpošanas, un maksājumiem, it īpaši, ASV dolāros. Arī peļņa ir plānota mazāka nekā 2016. gadā. Tomēr visus attīstības projektus esam iecerējuši veikt iepriekš plānotajā apjomā. Pie stabila noguldījumu apjoma un klientu skaita pieauguma banka atgriezīsies apmēram triju gadu laikā.

Izsakām pateicību mūsu akcionāriem un klientiem par izrādīto uzticību, un visiem mūsu darbiniekiem — par ieguldījumu bankas un koncerna izaugsmes veidošanā!

Valdes priekšsēdētājs
Ernests Bernis

Valdes loceklis
Māris Kannenieks

Rīgā, 2017. gada 24. februārī

Pamatinformācija

ABLV Bank, AS (turpmāk tekstā - banka) tika reģistrēta kā akciju sabiedrība Aizkrauklē, vienotais reģistrācijas Nr. 50003149401, Latvijas Republikā 1993. gada 17. septembrī. Šobrīd bankas juridiskā adrese ir Rīga, Elizabetes iela 23.

Banka darbojas saskaņā ar Latvijas Republikas normatīvajiem aktiem un Finanšu un kapitāla tirgus komisijas izsniegto licenci, kas ļauj veikt visus Kredītiestāžu likumā paredzētos finanšu pakalpojumus.

2016. gadā 31. decembrī koncernam un bankai ir centrālais birojs un viens kredītu centrs Rīgā. Būtiskākās bankas meitas sabiedrības ir ABLV Bank Luxembourg S.A., ABLV Asset Management, IPAS, ABLV Capital Markets, IBAS, Pillar Holding Company, KS. Koncernam ir pārstāvniecības/ teritoriālās struktūrvienības Azerbaidžānā (Baku), Baltkrievijā (Minskā), Kazahstānā (Almata), Kiprā (Limasolā), Krievijā (Maskavā, Sanktpēterburgā un Vladivostokā), Ukrainā (pārstāvniecība Kijevā, kā arī atsevišķs pārstāvniecības birojs Odesā), Uzbekistānā (Taškentā), Amerikas Savienotajās Valstīs (Ņujorkā) un Honkongā.

Bankas organizatoriskā struktūra atspoguļota šī publiskā ceturkšņa pārskata 7. lappusē.

Šis publiskais ceturkšņa pārskats ir sagatavots saskaņā ar Finanšu kapitāla un tirgus komisijas Kredītiestāžu publisko ceturkšņa pārskatu sagatavošanas normatīvajiem noteikumiem ar mērķi sniegt informāciju par bankas finansiālo stāvokli un darbības rādītājiem par periodu no 2016. gada 1. janvāra līdz 2016. gada 31. decembrim.

Finanšu pārskati ir uzrādīti tūkstošos eiro (EUR'000), ja vien nav norādīts citādi. Finanšu pārskatos iekavās sniegtā informācija atbilst salīdzinošiem datiem par 2015. gada 31. decembri vai par 2015. gada periodu no 1. janvāra līdz 31. decembrim.

Bankas akcionāri un saistīto akcionāru grupas

	31.12.2016		31.12.2015.	
	Akcijas nominālv ērtība	Balsstiesīgās akcijas	Akcijas nominālv ērtība	Balsstiesīgās akcijas
Akcionāri	EUR	skaits	EUR	skaits
Ernests Bernis un Nika Berne (tieši un netieši iegūta līdzdalība)	1	14,918,210	1	13,702,131
Oļegs Fijs (netieši iegūta līdzdalība)	1	14,918,210	1	13,702,131
Pārējie akcionāri kopā	1	4,633,580	1	4,365,738
Akcijas ar balsstiesībām kopā	x	34,470,000	x	31,770,000
Akcijas bez balsstiesībām (personāla akcijas)	1	3,830,000	1	3,530,000
Pamatskapitāls kopā	x	38,300,000	x	35,300,000

Bankas darbības rādītāji

Pozīcijas nosaukums	01.01.2016. – 31.12.2016.	01.01.2015. – 31.12.2015.
	(neauditēts)	(auditēts)*
Kapitāla atdeves rādītājs (ROE) (%)	27.26	27.76
Aktīvu atdeves rādītājs (ROA) (%)	1.85	1.49

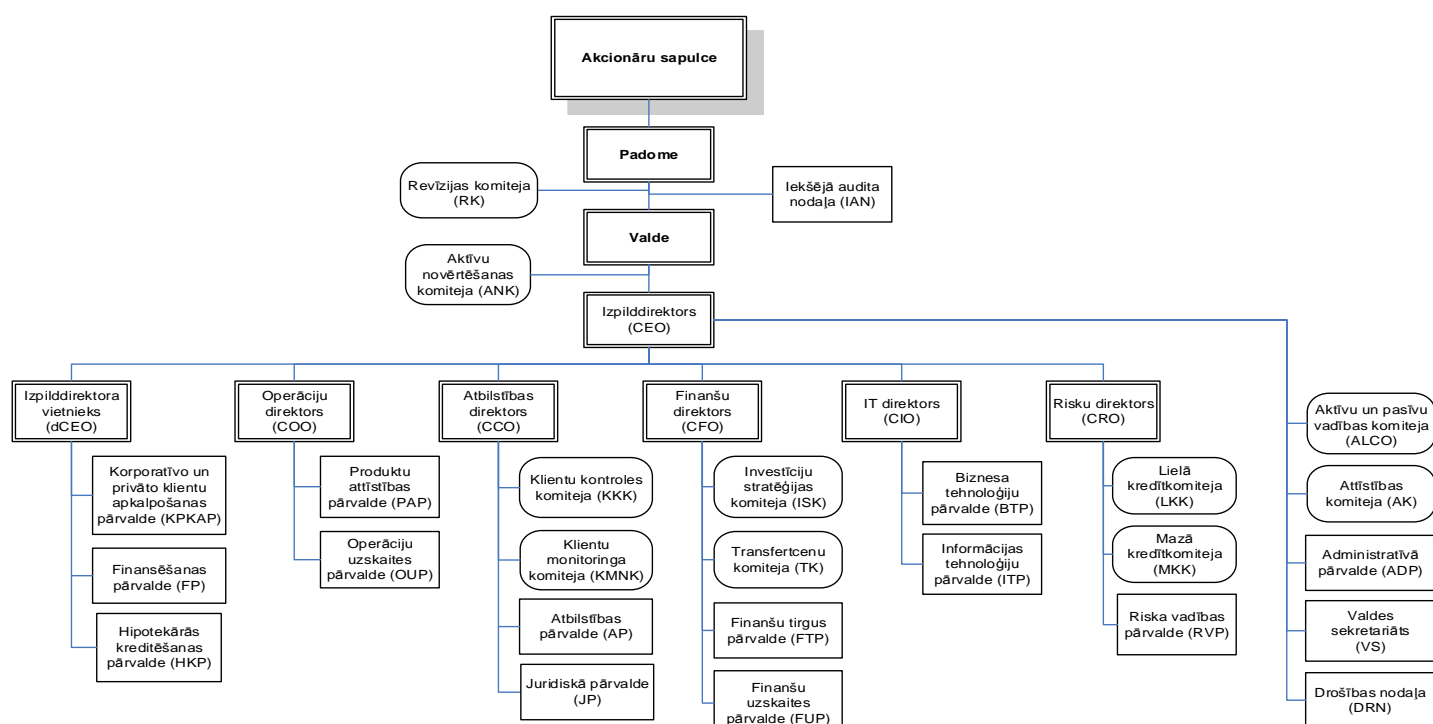
Rādītāji aprēķināti saskaņā ar FKTK Kredītiestāžu publisko ceturkšņa pārskatu sagatavošanas normatīvajos noteikumos definētajiem principiem.

*- Informācija ir sagatavota pamatojoties uz datiem, kas ir pieejami SIA KPMG Baltics (VRN 40003235171) auditētajos pārskatos par 2015. gadu.

Risku vadība

Ar informāciju par kapitāla un riska vadību var iepazīties tīmekļa vietnē <http://www.ablv.com/lv/about/financial-reports>
ABLV Bank, AS Konsolidētais finanšu pārskats par 2015. gadu no 33. līdz 37. pielikumam.

Bankas struktūra*



* - Sīkāka informācija par klientu apkalpošanas vietām pieejama bankas tīmekļa vietnē <http://www.ablv.com/lv/about/offices>.

Bankas padomes un valdes sastāvs

Bankas padome:

Padomes priekšsēdētājs:
Oļegs Fiļs

Padomes priekšsēdētāja vietnieks:
Jānis Krīgers

Padomes loceklis:
Igoris Rapoportis

Pilnvaru termiņš:

02.05.2016. – 01.05.2019.

02.05.2016. – 01.05.2019.

02.05.2016. – 01.05.2019.

Bankas valde:

Valdes priekšsēdētājs:
Ernests Bernis - izpilddirektors (CEO)

Valdes priekšsēdētāja vietnieks:
Vadims Reinfelds – izpilddirektora vietnieks (dCEO)

Pilnvaru termiņš:

01.05.2014. – 01.05.2017.

01.05.2014. – 01.05.2017.

Valdes locekļi:

Aleksandrs Pāže – atbilstības direktors (CCO)

Edgars Pavlovičs – risku direktors (CRO)

Māris Kannenieks – finanšu direktors (CFO)

Rolands Citajevs – IT direktors (CIO)

Romans Surnačovs – operāciju direktors (COO)

01.05.2014. – 01.05.2017.

01.05.2014. – 01.05.2017.

01.05.2014. – 01.05.2017.

01.05.2014. – 01.05.2017.

01.05.2014. – 01.05.2017.

Pārskata perioda laikā bankas padomes un valdes sastāvā nav notikušas nekādas izmaiņas, izņemot augstāk norādītās.

Bankas darbības stratēģija un mērķi

Bankas galvenie darbības virzieni ir ieguldījumu pakalpojumi, norēķinu produkti, finanšu resursu pārvaldīšana, finanšu konsultācijas un nekustamā īpašuma pārvaldīšana. Bankas izvēlētais biznesa modelis ir orientēts uz turīgu klientu un viņiem piederošu uzņēmumu individuālu apkalpošanu.

Bankas vīzija

Bankas vīzija ir kļūt par vadošo neatkarīgo privāto banku Austrumeiropā un pirmo, kas apvienos tradicionālos bankas pakalpojumus, aktīvu pārvaldi un konsultācijas savu klientu vajadzībām pielāgotā vienotā pakalpojumu piedāvājumā.

Bankas misija

Bankas misija ir saglabāt un vairot mūsu klientu kapitālu, sniedzot viņiem šim nolūkam nepieciešamos finanšu pakalpojumus un konsultācijas.

Bankas vērtības

Pretimnākošs

Mēs uzmanīgi klausāmies, piedāvājam saprātīgus risinājumus un vienmēr esam gatavi pārmaiņām. Mēs nestāvam uz vietas, mēs darbojamies.

Intuitīvs

Mēs saprotam, kas ir svarīgs mūsu klientiem. Mēs izprotam klienta biznesa, valsts likumu un kultūras īpatnības un piedāvājam individuāli piemērotus risinājumus.

Vērtīgs

Mēs strādājam, lai klienti gūtu panākumus. Mūsu darbībā galvenais ir būt vērtīgiem mūsu klientiem.

Bankas mērķis

Bankas mērķis ir panākt, lai vidēji lieli privāti uzņēmumi un turīgas privātpersonas Baltijā un NVS valstīs izvēlētos ABLV Bank, AS, kā primāro finanšu partneri un konsultantu.

Konsolidācijas grupas sastāvs

Šajā publiskajā ceturkšņa pārskatā konsolidācijas grupas (turpmāk – koncerns) sastāvs ir noteikts atbilstoši Finanšu kapitāla un tirgus komisijas Kredītiestāžu publisko ceturkšņa pārskatu sagatavošanas normatīvajiem noteikumiem. ABLV Bank, AS ir koncerna mātes uzņēmums.

Koncerna* sastāvs 2016. gada 31. decembrī:

Nr.	Komerccabiedrības nosaukums	Reģistrācijas numurs	Reģistrācijas vietas kods un adrese	Komerccabiedrības veids ¹	Daļa pamatkapitālā (%)	Balsstiesību daļa komercsabiedrībā (%)	Pamatojums iekļaušanai grupā ²
1	ABLV Bank, AS	50003149401	LV, Elizabetes iela 23, Rīga, LV-1010	BNK	100	100	MT
2	ABLV Bank Luxembourg, S.A.	B 162048	LU, Boulevard Royal, 26a, L-2449, Luxembourg	BNK	100	100	MS
3	ABLV Capital Markets, IBAS	40003814705	LV, Elizabetes iela 23, Rīga, LV-1010	IBS	90	100	MS
4	ABLV Asset Management, IPAS	40003814724	LV, Elizabetes iela 23, Rīga, LV-1010	IPS	90	100	MS
5	PEM, SIA	40103286757	LV, Elizabetes iela 23, Rīga, LV-1010	CFI	51	51	MS
6	PEM 1, SIA	40103551353	LV, Elizabetes iela 23, Rīga, LV-1010	PLS	51	51	MMS
7	New Hanza Capital, AS	50003831571	LV, Pulkveža Brieža iela 28A, Rīga, LV-1045	PLS	88	88	MS
8	ABLV Corporate Services Holding Company, SIA	40103799987	LV, Elizabetes iela 23, Rīga, LV-1010	PLS	100	100	MS
9	Pillar, SIA	40103554468	LV, Elizabetes iela 23, Rīga, LV-1010	PLS	100	100	MS
10	Pillar Holding Company, KS	40103260921	LV, Elizabetes iela 23, Rīga, LV-1010	CFI	100	100	MS
11	Pillar 3, SIA	40103193067	LV, Elizabetes iela 23, Rīga, LV-1010	PLS	100	100	MMS
12	Pillar 4 & 6, SIA	40103210494	LV, Elizabetes iela 23, Rīga, LV-1010	PLS	100	100	MMS
13	Pillar 7 & 8, SIA	40103240484	LV, Elizabetes iela 23, Rīga, LV-1010	PLS	100	100	MMS
14	Pillar 9, SIA	40103241210	LV, Elizabetes iela 23, Rīga, LV-1010	PLS	100	100	MMS
15	Pillar 11, SIA	40103258310	LV, Elizabetes iela 23, Rīga, LV-1010	PLS	100	100	MMS
16	Pillar 2, 12 & 14, SIA	50103313991	LV, Elizabetes iela 23, Rīga, LV-1010	PLS	100	100	MMS
17	Pillar 18, SIA	40103492079	LV, Elizabetes iela 23, Rīga, LV-1010	PLS	100	100	MMS
18	Pillar 19, SIA	40103766952	LV, Elizabetes iela 23, Rīga, LV-1010	PLS	100	100	MMS
19	Pillar 20, SIA	40103903056	LV, Elizabetes iela 23, Rīga, LV-1010	PLS	100	100	MMS
20	Pillar 21, SIA	40103929286	LV, Elizabetes iela 23, Rīga, LV-1010	PLS	100	100	MMS
21	Pillar 22, SIA	50103966301	LV, Elizabetes iela 23, Rīga, LV-1010	PLS	100	100	MMS
22	Pillar Development, SIA	40103222826	LV, Pulkveža Brieža iela 28A, Rīga, LV-1045	PLS	100	100	MS
23	Pillar Utilities, SIA	40103693339	LV, Pulkveža Brieža iela 28A, Rīga, LV-1045	PLS	100	100	MMS
24	ABLV Building Complex, SIA	40203037667	LV, Elizabetes iela 23, Rīga, LV-1010	PLS	100	100	MS

¹ - BNK – banka, IBS – ieguldījumu brokeru sabiedrība, IPS – ieguldījumu pārvaldes sabiedrība, CFI – cita finanšu iestāde, PLS – palīgpakalpojumu uzņēmums.

² - MS – meitas sabiedrība, MMS - meitas sabiedrības meitas sabiedrība, MT – mātes sabiedrība.

*- Koncerna sastāvs atbilst Regulas (ES) Nr.575/2013 prasībām, atšķirības ar SFPS prasībām ir norādītas Informācijas atklāšanas paziņojumā bankas tīmekļa vietnē www.ablv.com.

Bankas peļņas vai zaudējumu aprēķins

Pozīcijas nosaukums	EUR'000	
	01.01.2016. – 31.12.2016. (neauditēts)	01.01.2015. – 31.12.2015. (auditēts)*
Procentu ienākumi	84,208	83,547
Procentu izdevumi	(21,493)	(20,508)
Dividenžu ienākumi	6,274	9,352
Komisijas naudas ienākumi	45,403	55,778
Komisijas naudas izdevumi	(14,115)	(15,543)
Neto realizētā peļņa/ zaudējumi no amortizētajā iegādes vērtībā vērtētajiem finanšu aktīviem un finanšu saistībām	-	(52)
Neto realizētā peļņa/ zaudējumi no pārdošanai pieejamajiem finanšu aktīviem	21,950	1,711
Neto peļņa/ zaudējumi no tirdzniecības nolūkā turētajiem finanšu aktīviem un finanšu saistībām	1,993	(124)
Neto peļņa/zaudējumi no klasificētiem kā patiesajā vērtībā vērtētajiem finanšu aktīviem un finanšu saistībām ar atspoguļojumu peļņas vai zaudējumu aprēķinā	-	-
Patiesās vērtības izmaiņas riska ierobežošanas uzskaitē	-	-
Ārvalstu valūtu tirdzniecības un pārvērtēšanas peļņa/ zaudējumi	21,247	19,769
Īpašuma, iekārtu un aprīkojuma, ieguldījumu īpašuma un nemateriālo aktīvu atzīšanas pārtraukšanas peļņa/zaudējumi	(3)	48
Pārējie ienākumi	4,081	3,598
Pārējie izdevumi	(1,449)	(1,264)
Administratīvie izdevumi	(56,772)	(48,616)
Nolietojums	(3,142)	(3,377)
Uzkrājumu veidošanas rezultāts	-	237
Vērtības samazināšanās zaudējumi	(6,221)	(9,993)
Peļņa/ (zaudējumi) pirms uzņēmumu ienākuma nodokļa aprēķināšanas	81,961	74,563
Uzņēmumu ienākuma nodoklis	(2,624)	(5,524)
Pārskata perioda peļņa/ (zaudējumi)	79,337	69,039

*- Informācija ir sagatavota pamatojoties uz datiem, kas ir pieejami SIA KPMG Baltics (VRN 40003235171) auditētajos pārskatos par 2015. gadu.

Bankas bilances pārskats

	EUR'000	
	31.12.2016	31.12.2015.
Aktīvi	(neauditēts)	(auditēts)*
Kase un prasības uz pieprasījumu pret centrālajām bankām	413,047	448,187
Prasības uz pieprasījumu pret kredītiestādēm	191,551	364,850
Tirdzniecības nolūkā turēti finanšu aktīvi	21,090	22,407
Klasificēti kā patiesajā vērtībā novērtētie finanšu aktīvi ar atspoguļojumu peļņas vai zaudējumu aprēķinā	-	-
Pārdošanai pieejamie finanšu aktīvi	957,094	1,780,554
Kredīti un debitoru parādi	1,102,099	1,180,421
<i>Kredīti nebankām</i>	1,001,929	873,499
<i>Prasības uz termiņu pret kredītiestādēm</i>	89,953	306,922
<i>Parāda vērtspapīri</i>	10,217	-
Līdz termiņa beigām turēti ieguldījumi	989,710	965,253
Pret procentu risku ierobežotās portfeļa daļas patiesās vērtības izmaiņas	-	-
Uzkrātie ienākumi un nākamo periodu izdevumi	1,636	1,238
Pamatlīdzekļi	9,461	9,529
Ieguldījumu īpašums	25,058	25,069
Nemateriālie aktīvi	5,826	6,036
Ieguldījumi radniecīgo un asociēto uzņēmumu pamatkapitālā	128,580	120,036
Nodokļu aktīvi	2,360	3,042
Pārējie aktīvi	2,074	1,499
Kopā aktīvi	3,849,586	4,928,121
Saistības		
Saistības pret centrālajām bankām	50,000	180,072
Saistības uz pieprasījumu pret kredītiestādēm	20,375	63,294
Tirdzniecības nolūkā turētas finanšu saistības	441	482
Klasificētas kā patiesajā vērtībā novērtētās finanšu saistības ar atspoguļojumu peļņas vai zaudējumu aprēķinā	-	-
Amortizētajā iegādes vērtībā vērtētās finanšu saistības	3,444,938	4,366,864
<i>Noguldījumi</i>	2,901,824	3,793,192
<i>Emitētie parastie vērtspapīri</i>	398,386	437,293
<i>Emitētie subordinētie vērtspapīri</i>	129,918	121,118
<i>Subordinētie depozīti</i>	14,810	15,261
<i>Termiņsaistības pret kredītiestādēm</i>	-	-
Finanšu aktīvu nodošanas rezultātā radušās finanšu saistības	-	-
Pret procentu risku ierobežotās portfeļa daļas patiesās vērtības izmaiņas	-	-
Uzkrātie izdevumi un nākamo periodu ienākumi	7,068	8,816
Uzkrājumi	-	-
Nodokļu saistības	1,346	1,001
Pārējās saistības	3,616	26,139
Kopā saistības	3,527,784	4,646,668
Kapitāls un rezerves	321,802	281,453
Kopā kapitāls un rezerves un saistības	3,849,586	4,928,121
Ārpusbilances posteņi		
Iespējamās saistības	9,928	9,516
Ārpusbilances saistības pret klientiem	126,632	68,907

*- Informācija ir sagatavota pamatojoties uz datiem, kas ir pieejami SIA KPMG Baltics (VRN 40003235171) auditētajos pārskatos par 2015. gadu.

Pašu kapitāla un kapitāla pietiekamības rādītāju aprēķina kopsavilkuma pārskats

Kods Pozīcijas nosaukums	EUR'000	
	31.12.2016. (neauditēts)	31.12.2015. (auditēts)*
1. Pašu kapitāls	366,656	321,003
1.1 Pirmā līmeņa kapitāls	241,593	200,680
1.1.1 Pirmā līmeņa pamata kapitāls	241,593	200,680
1.1.2 Pirmā līmeņa papildu kapitāls	-	-
1.2. Otrā līmeņa kapitāls	125,063	120,323
2. Kopējā riska darījumu vērtība	1,682,291	1,859,071
2.1. Riska darījumu riska svērtā vērtība kredīriskam, darījumu samazinājuma riskam un neapmaksātās piegādes riskam	1,565,699	1,570,282
2.2. Kopējā riska darījumu vērtība norēķiniem/pielāgēm	-	-
2.3. Kopējā riska darījumu vērtība pozīcijas riskam, ārvalstu valūtas riskam un preču riskam	95,523	90,417
2.4. Kopējā riska darījumu vērtība operacionālajam riskam	21,069	198,336
2.5. Kopējā riska darījumu vērtība kredīta vērtības korekcijai	-	36
2.6. Kopējā riska darījumu vērtība, kas saistīta ar lielajiem riska darījumiem tirdzniecības portfeli	-	-
2.7. Citas riska darījumu vērtības	-	-
3. Kapitāla rādītāji un kapitāla līmeņi		
3.1. Pirmā līmeņa pamata kapitāla rādītājs	12.84%	10.79%
3.2. Pirmā līmeņa pamata kapitāla pārpalikums (+)/ deficīts (-)	156,937	117,022
3.3. Pirmā līmeņa kapitāla rādītājs	12.84%	10.79%
3.4. Pirmā līmeņa kapitāla pārpalikums (+)/deficīts (-)	128,719	89,136
3.5. Kopējais kapitāla rādītājs	19.49%	17.27%
3.6. Kopējais kapitāla pārpalikums (+)/ deficīts (-)	216,157	172,278
4. Kopējo kapitāla rezervju prasība	2.50	2.50
4.1. Kapitāla saglabāšanas rezerve (%)	2.50	2.50
4.2. Iestādei specifiskā pretcikliskā kapitāla rezerve (%)	0.00	-
4.3. Sistēmiskā riska kapitāla rezerve (%)	-	-
4.4. Sistēmiski nozīmīgas iestādes kapitāla rezerve (%)	-	-
4.5. Citas sistēmiski nozīmīgas iestādes kapitāla rezerve (%)	-	-
5. Kapitāla rādītāji, ņemot vērā korekcijas		
5.1. Uzkrājumu vai aktīvu vērtības korekcijas apmērs, piemērojot speciālo politiku pašu kapitāla aprēķina vajadzībām	-	-
5.2. Pirmā līmeņa pamata kapitāla rādītājs, ņemot vērā 5.1. rindā minētās korekcijas apmēru	12.84%	10.79%
5.3. Pirmā līmeņa kapitāla rādītājs, ņemot vērā 5.1. rindā minētās korekcijas apmēru	12.84%	10.79%
5.4. Kopējais kapitāla rādītājs, ņemot vērā 5.1. rindā minētās korekcijas apmēru	19.49%	17.27%

*- Informācija ir sagatavota pamatojoties uz datiem, kas ir pieejami SIA KPMG Baltics (VRN 40003235171) auditētajos pārskatos par 2015. gadu.

Likviditātes rādītāja aprēķins

	EUR'000	
	31.12.2016.	31.12.2015.
	(neauditēts)	(auditēts)*
Likvidie aktīvi		
Kase	14,328	9,659
Prasības pret Latvijas Banku	365,041	398,018
Prasības pret maksāspējīgām kredītiestādēm	260,342	633,344
Likvidie vērtspapīri	1,630,479	2,150,033
Kopā likvidie aktīvi	2,270,190	3,191,054
Tekošās saistības (ar atlikušo termiņu līdz 30 dienām)		
Saistības pret kredītiestādēm	20,271	61,461
Noguldījumi	2,843,435	3,748,369
Emitētie parāda vērtspapīri	-	-
Nauda ceļā	5,920	3,247
Pārējās tekošās saistības	18,660	40,868
Ārpusbilances saistības	7,499	5,725
Kopā tekošās saistības	2,895,785	3,859,670
Likviditātes rādītājs (%)	78.40	82.68
Minimālais likviditātes rādītājs (%)	30.00	30.00

* - Informācija ir sagatavota pamatojoties uz datiem, kas ir pieejami SIA KPMG Baltics (VRN 40003235171) auditētajos pārskatos par 2015. gadu.

Bankas ieguldījumi finanšu instrumentos, izņemot atvasinātos finanšu instrumentus

Bankas ieguldījumu finanšu instrumentos atspoguļojums valstu griezumā 2016. gada 31. decembrī, izņemot atvasinātos finanšu instrumentus:

	EUR'000			
	Centrālo valdību vērtspapīri	Citu emitentu vērtspapīri	Kopā	% pret pašu kapitālu
Em itenta valsts				
Amerikas Savienotās Valstis	309,550	14,767	324,317	88.5
Vācija	4,924	294,829	299,753	81.8
Latvija	227,400	42,556	269,956	73.6
Krievija	26,081	198,292	224,373	61.2
Kanāda	99,770	119,533	219,303	59.8
Zviedrija	87,253	46,391	133,644	36.4
Nīderlande	-	73,750	73,750	20.1
Somija	37,878	14,155	52,033	14.2
Norvēģija	33,154	9,566	42,720	11.7
Austrija	-	41,497	41,497	11.3
Pārējo valstu vērtspapīri*	112,879	88,047	200,926	54.8
Starptautisko institūciju vērtspapīri	-	95,759	95,759	26.1
Neto vērtspapīru portfelis	938,889	1,039,142	1,978,031	

* - Vienas valsts emitentu kopējais atlikums ir mazāks par 10% no kapitāla, kas tiek izmantots kapitāla pietiekamības rādītāja aprēķina vajadzībām.

2016. gada 31. decembrī vērtspapīru portfeļa vidējā svērtā modificētā durācija³ bija 2,5 (2,5).

³ Vērtspapīru portfeļa vidējā svērtā modificētā durācija tiek aprēķināta kā summa no katra vērtspapīra modificētās durācijas reizinājuma ar šī vērtspapīra pozīciju, kas dalīta ar visa vērtspapīru portfeļa kopsummu. Modificētā durācija tiek aprēķināta tikai pret procentu likmju risku jūtīgiem vērtspapīriem. Modificētā durācija parāda vērtspapīru tirgus vērtības izmaiņas, ja tirgus procentu likmes samazinās par vienu procentpunktu.

Pārskata periodā pārdošanai pieejamiem finanšu instrumentiem tika atzīts vērtības samazinājums 286,3 tūkstošu (1,1 miljons) EUR apmērā.

Pārskata periodā amortizētajā iegādes vērtībā vērtētiem finanšu instrumentiem tika izveidoti grupu uzkrājumi 545,5 tūkstošu EUR apmērā, savukārt individuālie uzkrājumi tika samazināti par 778,4 (palielināti par 559,4) tūkstošiem EUR. Pārskata perioda beigās amortizētajā iegādes vērtībā vērtētiem finanšu instrumentiem izveidoto grupu uzkrājumu apmērs bija 545,5 tūkstoši EUR, šo finanšu instrumentu tirgus vērtība 2016. gada 31. decembrī bija 177,8 miljoni EUR. Savukārt individuālo uzkrājumu apmērs pārskata perioda beigās amortizētajā iegādes vērtībā vērtētiem finanšu instrumentiem bija 786,5 tūkstoši (2,6 miljoni) EUR, šo finanšu instrumentu tirgus vērtība 2016. gada 31. decembrī bija 912,7 tūkstoši (2,8 miljoni) EUR.

Bankas ieguldījumu finanšu instrumentos atspoguļojums valstu griezumā 2015. gada 31. decembrī, izņemot atvasinātos finanšu instrumentus:

	EUR'000			
Emitenta valsts	Centrālo valdību vērtspapīri	Citu emitentu vērtspapīri	Kopā	% pret pašu kapitālu
Amerikas Savienotās Valstis	972,810	16,848	989,658	308.3
Vācija	10,015	384,181	394,196	122.8
Latvija	241,024	31,047	272,071	84.8
Krievija	25,095	198,071	223,166	69.5
Kanāda	96,500	118,395	214,895	66.9
Zviedrija	95,365	62,067	157,432	49.0
Nīderlande	-	58,537	58,537	18.2
Norvēģija	41,355	9,277	50,632	15.8
Somija	32,201	9,220	41,421	12.9
Pārējo valstu vērtspapīri*	110,566	162,143	272,709	85.0
Starptautisko institūciju vērtspapīri	-	93,376	93,376	29.1
Neto vērtspapīru portfelis	1,624,931	1,143,162	2,768,093	

* - Vienas valsts emitentu kopējais atlikums ir mazāks par 10% no kapitāla, kas tiek izmantots kapitāla pietiekamības rādītāja aprēķina vajadzībām.

Tiesvedības un iespējamās saistības

2015. gada beigās FKTK ierosināja administratīvo lietu un 2016. gada 26. maijā FKTK un ABLV Bank, AS noslēdza administratīvo līgumu, kurā vienojās par izlīgumu, lai ierosināto lietu izbeigtu.

Ar administratīvo līgumu bankai tika piemērota soda nauda un izteikts brīdinājums atbildīgajam bankas valdes loceklim. Nosakot piemērojamās soda naudas apmēru, FKTK ņēma vērā, ka banka izpilda visas regulējošās prasības un turpina uzlabot iekšējās kontroles sistēmu, tāpēc soda nauda tika piemērota samazinātā apmērā - 3,17 milj. EUR, kas atbilst 2,5% no bankas kopējo gada ienākumu summas. Atbilstoši Kredītiestāžu likumam FKTK bija tiesīga piemērot soda naudu līdz 10% no bankas iepriekšējā finanšu gada kopējo neto ienākumu summas.

Administratīvajā līgumā puses vienojās par paredzētajiem turpmākajiem pasākumiem, ko banka apņēmas noteiktajos termiņos pilnībā izpildīt, lai pilnveidotu iekšējās kontroles sistēmu un stiprinātu tās darbības efektivitāti. Savukārt FKTK turpina uzraudzīt, vai banka pilda noteiktās apņemšanās līgumā noteiktajos termiņos un noteiktajā apjomā.

Banka turpina iesākt darbu pie administratīvajā līgumā noteikto pienākumu izpildes un iekšējās kontroles sistēmas uzlabošanas, ievērojot līgumā noteiktos termiņus.

Parastās komercdarbības gaitā banka ir iesaistījies atsevišķos tiesvedības procesos, kas ir saistīti ar parādu piedziņu, nodrošinājuma saglabāšanu kredītēšanas ietvaros atsevišķiem darījumiem. Vadība ir pārliecināta, ka uz 2016. gada 31. decembri esošās ierosinātās tiesvedības neizraisīs būtiskus zaudējumus bankai un/ vai koncernam.

Notikumi pēc bilances datuma

Laika posmā no pārskata perioda pēdējās dienas līdz šī publiskā ceturkšņa pārskata parakstīšanas datumam nav bijuši nekādi notikumi, kuru rezultātā šajā publiskajā ceturkšņa pārskatā būtu jāveic korekcijas vai kuri būtu jāpaskaidro šajā publiskajā ceturkšņa pārskatā.