



ABLV

BANKING / INVESTMENTS \ ADVISORY

# ABLV Bank, AS

publiskais ceturkšņa pārskats  
2017. gada janvāris - marts

## Bankas vadības ziņojums

Godātie ABLV Bank, AS akcionāri!

Šī gada pirmajā ceturksnī pasaules ekonomikā pārsvarā valdīja optimisms, kuru pastiprināja arī publicētās makroekonomiskās atskaites. Saskaņā ar operatīvajiem datiem, Eirozonas iekšzemes kopprodukts (IKP) pirmajā ceturksnī auga par 1,7%. Arī Latvijas ekonomika turpina uzrādīt stabili izaugsmi. Saskaņā ar statistikas pārvaldes "Eurostat" datiem, Latvijas IKP pirmajā ceturksnī palielinājās par 3,9%, kas bija ceturtais lielākais IKP pieaugums Eiropas Savienības dalībvalstu vidū.

Pirmā ceturkšņa rezultāti ļauj prognozēt, ka 2017. gadam izvirzītos mērķus sasniegsim. Visi svarīgākie bankas darbības rādītāji, tai skaitā, kapitāla pietiekamības un likviditātes rādītāji, saglabājās augstā līmenī. Lai nodrošinātu stabili attīstību arī turpmākajos gados, pakāpeniski mainām uzsvāru uz dažādiem bankas darbības virzieniem. Mazinās norēķinu biznesa īpatsvars, jo tas ir saistīts ar lielākiem riskiem, un arvien vairāk vērības pievēršam kvalificētai kapitāla apkalpošanai ar augstu pievienoto vērtību – tādiem pakalpojumiem kā vērtspapīru emisiju organizēšana, uzņēmumu kreditēšana, sarežģītu tirdzniecības darījumu atbalsts, investīciju pakalpojumi. Mūsu darbiniekiem ir nepieciešamā ekspertu kvalifikācija un ievērojama pieredze, un tā ir būtiska priekšrocība, sniedzot šos pakalpojumus.

Turpinot obligāciju emisiju programmu, 2017. gada sākumā veicām divas jaunas kupona obligāciju emisijas, kuru kopējais apjoms bija 75 000 000 USD un 20 000 000 EUR pēc to nominālvērtības. Obligācijas sākotnējās izvietojanas ietvaros iegādājās 119 investori. Emisijas notika Sestās obligāciju piedāvājuma programmas ietvaros un tās iekļautas regulētajā tirgū — biržas NASDAQ Riga Parāda vērtspapīru sarakstā.

2017. gada 31. martā notika ABLV Bank, AS ārkārtas akcionāru sapulce, kurā tika pieņemti lēmumi par bankas pamatkapitāla palielināšanu, vienlaikus sniedzot iespēju akcionāriem reinvestēt gūto peļņu bankas attīstībā. ABLV Bank, AS pamatkapitāls tiks palielināts, emitējot 3 780 000 jaunas vārda akcijas ar balsstiesībām. Parakstītais bankas pamatkapitāls pēc pamatkapitāla palielināšanas būs 42,1 miljons EUR, ko veidos 38 250 000 vārda akcijas ar balsstiesībām un 3 830 000 personāla akcijas bez balsstiesībām.

Banka aktīvi turpināja komerc kredītu izsniegšanu. Gada pirmā ceturkšņa laikā tika parakstīti jauni kredīt līgumi par kopējo summu 45,9 miljoni EUR, pārsvarā kreditējot uzņēmumus Latvijā. 2017. gada 1.ceturkšņa beigās komerc kredītu portfeļa apjoms sasniedza 659,6 miljonus EUR.

Pārskata periodā ABLV grupu papildināja jauns uzņēmums ABLV Corporate Finance, SIA, kas grupas esošajiem un potenciālajiem klientiem piedāvās profesionālu palīdzību, sagatavojot un veicot kapitāla piesaistes un uzņēmumu pirkšanas-pārdošanas darījumus. ABLV grupai ir ievērojama pieredze korporatīvo klientu apkalpošanā, ieskaitot konsultācijas biznesa strukturēšanā, obligāciju emisiju sagatavošanā un veikšanā, kā arī citu līdzīgu pakalpojumu sniegšanā, kam nepieciešami augsti kvalificēti šīs jomas eksperti. Jaunā uzņēmuma valdē ievēlēti: Arvīds Kostomārovs – pieredzējis vadītājs darījumu konsultāciju jomā, un Vadīms Reinfelds – ABLV Bank, AS izpilddirektora vietnieks.

### Finanšu rezultāti

Bankas 2017. gada pirmā ceturkšņa finanšu rādītāji liecina par stabilitāti un attīstību:

- bankas peļņa 2017. gada pirmajā ceturksnī bija 14,8 miljoni EUR;
- bankas pamatdarbības ienākumi<sup>1</sup> – 28,2 miljoni EUR;
- bankas noguldījumu apjoms 2017. gada 31. martā bija 2,89 miljardi EUR.;
- emitēto parāda vērtspapīru apjoms sasniedza 520,2 miljonus EUR;
- bankas aktīvu apjoms 2017. gada 31. martā bija 3,90 miljardi EUR;
- bankas kredītportfeļa apjoms marta beigās bija 1,03 miljardi EUR;
- bankas kapitāls un rezerves – 337,7 miljoni EUR;
- bankas kapitāla pietiekamības līmenis 2017. gada 31. martā bija 19,24%, bet likviditātes rādītājs – 79,12%;
- kapitāla atdeves rādītājs ROE 2017. gada 31. martā bija 17,75%, bet aktīvu atdeves rādītājs ROA – 1,52%.

<sup>1</sup> Pamatdarbības ienākumi tiek aprēķināti kā summa no neto procentu ienākumiem, neto komisijas naudas ienākumiem, neto peļņas no darījumiem ar finanšu instrumentiem un ārvalstu valūtu, dividenžu ienākumiem, neto pārējiem ienākumiem un izdevumiem, kas samazināta par finanšu aktīvu vērtības samazināšanās izdevumiem.

Bankas vērtspapīru portfeļa apjoms 2017. gada 31. martā bija 1,86 miljardi EUR. Gandrīz visu bankas vērtspapīru portfeli veido parāda vērtspapīri ar fiksētu ienākumu, 66,8 % no portfeļa ir vērtspapīri ar kredītreitingu AA- un augstāku. Sadalījums pa galvenajām valstīm ir šāds: ASV — 18,4%, Vācija — 15,9%, Latvija — 12,4%, Krievija — 11,4%, Kanāda — 10,9%, Zviedrija — 5,8%, Nīderlande — 3,6%. Papildu 5,0% veido starptautisko institūciju emitētie vērtspapīri. Vērtspapīru portfeļa gada ienesīgums<sup>2</sup> pārskata periodā bija 2,60%.

Izsakām pateicību mūsu akcionāriem un klientiem par izrādīto uzticību, un visiem mūsu darbiniekiem par ieguldījumu bankas un koncerna izaugsmes veidošanā!



Valdes priekšsēdētājs  
**Ernests Bernis**



Valdes loceklis  
**Māris Kannekijs**

Rīgā, 2017. gada 26. maijā

---

<sup>2</sup> Vērtspapīru portfeļa ienesīgums tiek aprēķināts kā no vērtspapīriem gūto ienākumu attiecība pret vērtspapīru vidējo atlikumu pārskata periodā. Iegūtais rezultāts tiek annualizēts un izteikts procentos. No vērtspapīriem gūtie ienākumi sastāv no kuponu ienākumiem, vērtspapīru pārvērtēšanas rezerves, vērtspapīru tirdzniecības rezultāta un uzkrājumu izmaiņu rezultāta.

## Pamatinformācija

ABLV Bank, AS, reģ.Nr.50003149401 (turpmāk tekstā – banka) tika reģistrēta kā akciju sabiedrība Aizkrauklē, Latvijas Republikā 1993. gada 17. septembrī. Šobrīd bankas juridiskā adrese ir Elizabetes iela 23, Rīga, LV-1010, Latvija.

Banka darbojas saskaņā ar Latvijas Republikas normatīvajiem aktiem un Finanšu un kapitāla tirgus komisijas izsniegto licenci, kas ļauj veikt visus Kredītiestāžu likumā paredzētos finanšu pakalpojumus. Bankas licenci 1993. gada 9. septembrī izsniedza Latvijas Banka, vēlāk tā tika pārreģistrēta Finanšu un kapitāla tirgus komisijā ar Nr.06.01.05.001/313.

Bankai ir centrālais birojs un viens kredītu centrs Rīgā.

Būtiskākās bankas meitas sabiedrības ir ABLV Bank Luxembourg S.A. (Luksemburgā), ABLV Asset Management, IPAS, ABLV Capital Markets, IBAS, un Pillar Holding Company, KS.

Koncernam ir pārstāvniecības/teritoriālās struktūrvienības Azerbaidžānā (Baku), Baltkrievijā (Minskā), Kazahstānā (Almata), Kiprā (Limasolā), Krievijā (Maskavā, Sanktpēterburgā un Vladivostokā), Ukrainā (pārstāvniecība Kijevā, kā arī atsevišķs pārstāvniecības birojs Odesā), Uzbekistānā (Taškentā), Amerikas Savienotajās Valstīs (Ņujorkā) un Honkongā.

Bankas organizatoriskā struktūra atspoguļota šī publiskā ceturkšņa pārskata 5. lappusē.

Šis publiskais ceturkšņa pārskats ir sagatavots saskaņā ar Finanšu kapitāla un tirgus komisijas noteikumiem Nr. 145 "Kredītiestāžu publisko ceturkšņa pārskatu sagatavošanas normatīvie noteikumi" ar mērķi sniegt informāciju par bankas finansiālo stāvokli un darbības rādītājiem par periodu no 2017. gada 1. janvāra līdz 2017. gada 31. martam.

Finanšu pārskati ir uzrādīti tūkstošos eiro (EUR'000), ja vien nav norādīts citādi. Finanšu pārskatos iekavās sniegta informācija atbilst salīdzinošiem datiem par 2016. gada 31. decembri vai par 2016. gada periodu no 1. janvāra līdz 31. martam.

## Bankas akcionāri un saistīto akcionāru grupas

	31.03.2017.		31.12.2016.	
	Akcijas nominālvērtība	Balsstiesīgās akcijas	Akcijas nominālvērtība	Balsstiesīgās akcijas
<b>Akcionāri</b>	EUR	skaits	EUR	skaits
Ernests Bernis un Nika Berne (tieši un netieši iegūta līdzdalība)	1	14,918,210	1	14,918,210
Oļegs Fijs (netieši iegūta līdzdalība)	1	14,918,210	1	14,918,210
Pārējie akcionāri kopā	1	4,633,580	1	4,633,580
<b>Akcijas ar balsstiesībām kopā</b>	<b>x</b>	<b>34,470,000</b>	<b>x</b>	<b>34,470,000</b>
Akcijas bez balsstiesībām (personāla akcijas)	1	3,830,000	1	3,830,000
<b>Pamatkapitāls kopā</b>	<b>x</b>	<b>38,300,000</b>	<b>x</b>	<b>38,300,000</b>

## Bankas darbības rādītāji\*

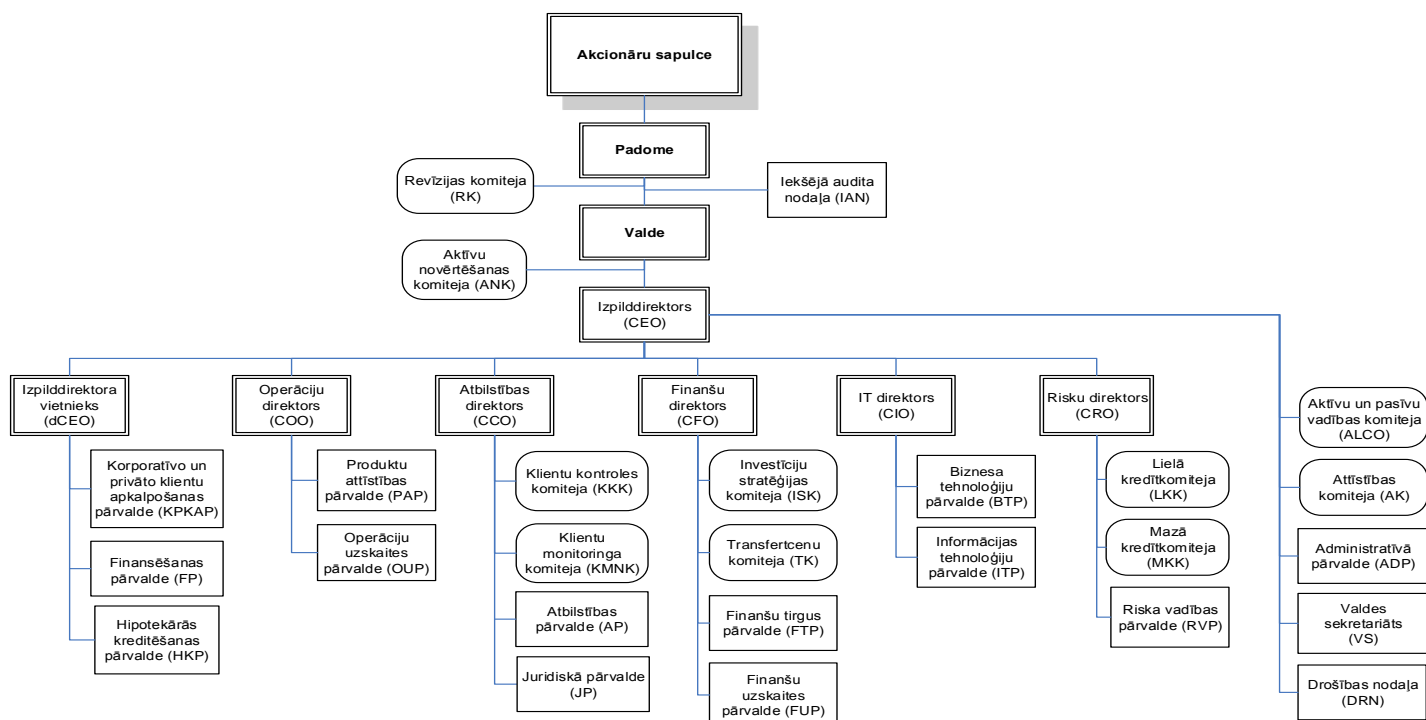
Pozīcijas nosaukums	01.01.2017. – 31.03.2017.	01.01.2016. – 31.03.2016.
	(neauditēts)	(neauditēts)
Kapitāla atdeves rādītājs (ROE) (%)	17.75	30.83
Aktīvu atdeves rādītājs (ROA) (%)	1.52	1.80

\* - rādītāji aprēķināti saskaņā ar FKTK Kredītiestāžu publisko ceturkšņa pārskatu sagatavošanas normatīvajos noteikumos definētajiem principiem.

## Risku vadība

Ar informāciju par kapitāla un riska vadību var iepazīties tīmekļa vietnē <http://www.ablv.com/lv/about/financial-reports>  
ABLV Bank, AS Gada pārskatā par 2016. gadu no 33. līdz 37. pielikumam.

## Bankas struktūra\*



\* - Sīkāka informācija par klientu apkalpošanas vietām pieejama bankas tīmekļa vietnē <http://www.ablv.com/lv/about/offices>.

## Bankas padomes un valdes sastāvs

### Bankas padome:

Padomes priekšsēdētājs:  
Oļegs Fiļs

Padomes priekšsēdētāja vietnieks:  
Jānis Krīgers

Padomes loceklis:  
Igoris Rapoportis

### Pilnvaru termiņš:

02.05.2016. – 01.05.2019.

02.05.2016. – 01.05.2019.

02.05.2016. – 01.05.2019.

### Bankas valde:

Valdes priekšsēdētājs:  
Ernests Bernis - izpilddirektors (CEO)

Valdes priekšsēdētāja vietnieks:  
Vadims Reinfelds – izpilddirektora vietnieks (dCEO)

### Valdes locekļi:

Aleksandrs Pāže – atbilstības direktors (CCO)  
Edgars Pavlovičs – risku direktors (CRO)  
Māris Kannenieks – finanšu direktors (CFO)  
Rolands Citajevs – IT direktors (CIO)  
Romans Surnačovs – operāciju direktors (COO)

### Pilnvaru termiņš:

01.05.2014. – 01.05.2017.

01.05.2014. – 01.05.2017.

01.05.2014. – 01.05.2017.

01.05.2014. – 01.05.2017.

01.05.2014. – 01.05.2017.

01.05.2014. – 01.05.2017.

01.05.2014. – 01.05.2017.

Pārskata perioda laikā bankas padomes un valdes sastāvā nav notikušas nekādas izmaiņas.

## Bankas darbības stratēģija un mērķi

Bankas galvenie darbības virzieni ir ieguldījumu pakalpojumi, norēķinu produkti, finanšu resursu pārvaldīšana, finanšu konsultācijas un nekustamā īpašuma pārvaldīšana. Bankas izvēlētais biznesa modelis ir orientēts uz turīgu klientu un viņiem piederošu uzņēmumu individuālu apkalpošanu.

### Bankas vīzija

Bankas vīzija ir kļūt par vadošo neatkarīgo privāto banku Austrumeiropā un pirmo, kas apvienos tradicionālos bankas pakalpojumus, aktīvu pārvaldi un konsultācijas savu klientu vajadzībām pielāgotā vienotā pakalpojumu piedāvājumā.

### Bankas misija

Bankas misija ir saglabāt un vairot mūsu klientu kapitālu, sniedzot viņiem šim nolūkam nepieciešamos finanšu pakalpojumus un konsultācijas.

### Bankas vērtības

#### Pretimnākošs

Mēs uzmanīgi klausāmies, piedāvājam saprātīgus risinājumus un vienmēr esam gatavi pārmaiņām. Mēs nestāvam uz vietas, mēs darbojamies.

#### Intuitīvs

Mēs saprotam, kas ir svarīgs mūsu klientiem. Mēs izprotam klienta biznesa, valsts likumu un kultūras īpatnības un piedāvājam individuāli piemērotus risinājumus.

#### Vērtīgs

Mēs strādājam, lai klienti gūtu panākumus. Mūsu darbībā galvenais ir būt vērtīgiem mūsu klientiem.

### Bankas mērķis

Bankas mērķis ir panākt, lai vidēji lieli privāti uzņēmumi un turīgas privātpersonas Baltijā un NVS valstīs izvēlētos ABLV Bank, AS, kā primāro finanšu partneri un konsultantu.

## Konsolidācijas grupas sastāvs

Šajā publiskajā ceturkšņa pārskatā konsolidācijas grupas (turpmāk – koncerns) sastāvs ir noteikts atbilstoši Finanšu kapitāla un tirgus komisijas noteikumiem Nr. 145 “Kredītiestāžu publisko ceturkšņa pārskatu sagatavošanas normatīvie noteikumi”.

ABLV Bank, AS ir koncerna mātes uzņēmums.

Koncerna\* sastāvs 2017. gada 31. martā:

Nr.	Komerksabiedrības nosaukums	Reģistrācijas numurs	Reģistrācijas vietas kods un adrese	Komerckdarbības veids <sup>1</sup>	Daļa pamatkapitālā (%)	Balsstiesību daļa komercsabiedrībā (%)	Pamatojums iekļaušanai grupā <sup>2</sup>
1	ABLV Bank, AS	50003149401	LV, Elizabetes iela 23, Rīga, LV-1010	BNK	100	100	MT
2	ABLV Bank Luxembourg, S.A.	B 162048	LU, Boulevard Royal, 26a, L-2449, Luxembourg	BNK	100	100	MS
3	ABLV Capital Markets, IBAS	40003814705	LV, Elizabetes iela 23, Rīga, LV-1010	IBS	90	100	MS
4	ABLV Asset Management, IPAS	40003814724	LV, Elizabetes iela 23, Rīga, LV-1010	IPS	90	100	MS
5	PEM, SIA	40103286757	LV, Elizabetes iela 23, Rīga, LV-1010	CFI	51	51	MS
6	PEM 1, SIA	40103551353	LV, Elizabetes iela 23, Rīga, LV-1010	PLS	51	51	MMS
7	New Hanza Capital, AS	50003831571	LV, Pulkveža Brieža iela 28A, Rīga, LV-1045	PLS	88	88	MS
8	ABLV Corporate Services Holding Company, SIA	40103799987	LV, Elizabetes iela 23, Rīga, LV-1010	PLS	100	100	MS
9	Pillar, SIA	40103554468	LV, Elizabetes iela 23, Rīga, LV-1010	PLS	100	100	MS
10	Pillar Holding Company, KS	40103260921	LV, Elizabetes iela 23, Rīga, LV-1010	CFI	100	100	MS
11	Pillar 3, SIA	40103193067	LV, Elizabetes iela 23, Rīga, LV-1010	PLS	100	100	MMS
12	Pillar 4 & 6, SIA	40103210494	LV, Elizabetes iela 23, Rīga, LV-1010	PLS	100	100	MMS
13	Pillar 7 & 8, SIA	40103240484	LV, Elizabetes iela 23, Rīga, LV-1010	PLS	100	100	MMS
14	Pillar 9, SIA	40103241210	LV, Elizabetes iela 23, Rīga, LV-1010	PLS	100	100	MMS
15	Pillar 11, SIA	40103258310	LV, Elizabetes iela 23, Rīga, LV-1010	PLS	100	100	MMS
16	Pillar 2, 12 & 14, SIA	50103313991	LV, Elizabetes iela 23, Rīga, LV-1010	PLS	100	100	MMS
17	Pillar 18, SIA	40103492079	LV, Elizabetes iela 23, Rīga, LV-1010	PLS	100	100	MMS
18	Pillar 19, SIA	40103766952	LV, Elizabetes iela 23, Rīga, LV-1010	PLS	100	100	MMS
19	Pillar 20, SIA	40103903056	LV, Elizabetes iela 23, Rīga, LV-1010	PLS	100	100	MMS
20	Pillar 21, SIA	40103929286	LV, Elizabetes iela 23, Rīga, LV-1010	PLS	100	100	MMS
21	Pillar 22, SIA	50103966301	LV, Elizabetes iela 23, Rīga, LV-1010	PLS	100	100	MMS
22	Pillar Development, SIA	40103222826	LV, Pulkveža Brieža iela 28A, Rīga, LV-1045	PLS	100	100	MS
23	Pillar Utilities, SIA	40103693339	LV, Pulkveža Brieža iela 28A, Rīga, LV-1045	PLS	100	100	MMS
24	ABLV Building Complex, SIA	40203037667	LV, Elizabetes iela 23, Rīga, LV-1010	PLS	100	100	MS

<sup>1</sup> - BNK – banka, IBS – ieguldījumu brokeru sabiedrība, IPS – ieguldījumu pārvaldes sabiedrība, CFI – cita finanšu iestāde, PLS – palīgpakalpojumu uzņēmums.

<sup>2</sup> - MS – meitas sabiedrība, MMS - meitas sabiedrības meitas sabiedrība, MT – mātes sabiedrība.

\* - Koncerna sastāvs atbilst Regulas (ES) Nr.575/2013 prasībām, atšķirības ar SFPS prasībām ir norādītas Informācijas atklāšanas paziņojumā bankas tīmekļa vietnē [www.ablv.com](http://www.ablv.com).



## Bankas peļņas vai zaudējumu aprēķins

Pozīcijas nosaukums	EUR'000	
	01.01.2017. – 31.03.2017. (neauditēts)	01.01.2016. – 31.03.2016. (neauditēts)
Procentu ienākumi	20,286	21,441
Procentu izdevumi	(4,853)	(6,415)
Dividenžu ienākumi	307	5,218
Komisijas naudas ienākumi	9,170	11,730
Komisijas naudas izdevumi	(2,932)	(3,225)
Neto realizētā peļņa/ zaudējumi no amortizētajā iegādēs vērtībā vērtētajiem finanšu aktīviem un finanšu saistībām	-	-
Neto realizētā peļņa/ zaudējumi no pārdošanai pieejamajiem finanšu aktīviem	93	(68)
Neto peļņa/ zaudējumi no tirdzniecības nolūkā turētajiem finanšu aktīviem un finanšu saistībām	494	1,346
Neto peļņa/zaudējumi no klasificētiem kā patiesajā vērtībā vērtētajiem finanšu aktīviem un finanšu saistībām ar atspoguļojumu peļņas vai zaudējumu aprēķinā	-	-
Patiesās vērtības izmaiņas riska ierobežošanas uzskaitē	-	-
Ārvalstu valūtu tirdzniecības un pārvērtēšanas peļņa/ zaudējumi	4,381	4,740
Īpašuma, iekārtu un aprīkojuma, ieguldījumu īpašuma un nemateriālo aktīvu atzīšanas pārtraukšanas peļņa/zaudējumi	(5)	3
Pārējie ienākumi	864	908
Pārējie izdevumi	(331)	(337)
Administratīvie izdevumi	(12,039)	(12,342)
Nolietojums	(787)	(829)
Uzkrājumu veidošanas rezultāts	-	-
Vērtības samazināšanās zaudējumi	682	220
<b>Peļņa/ (zaudējumi) pirms uzņēmumu ienākuma nodokļa aprēķināšanas</b>	<b>15,330</b>	<b>22,390</b>
Uzņēmumu ienākuma nodoklis	(569)	(884)
<b>Pārskata perioda peļņa/ (zaudējumi)</b>	<b>14,761</b>	<b>21,506</b>

## Bankas bilances pārskats

	EUR'000	
	31.03.2017.	31.12.2016.
<b>Aktīvi</b>	(neauditēts)	(auditēts)*
Kase un prasības uz pieprasījumu pret centrālajām bankām	365,790	413,047
Prasības uz pieprasījumu pret kredītiestādēm	321,057	191,551
Tirdzniecības nolūkā turēti finanšu aktīvi	15,706	21,090
Klasificēti kā patiesajā vērtībā novērtētie finanšu aktīvi ar atspoguļojumu peļņas vai zaudējumu aprēķinā	-	-
Pārdošanai pieejamie finanšu aktīvi	909,724	957,094
Kredīti un debitoru parādi	1,174,967	1,102,099
<i>Kredīti nebankām</i>	1,032,183	1,001,929
<i>Prasības uz termiņu pret kredītiestādēm</i>	134,930	89,953
<i>Parāda vērtspapīri</i>	7,854	10,217
Līdz termiņa beigām turēti ieguldījumi	931,413	989,710
Pret procentu risku ierobežotās portfeļa daļas patiesās vērtības izmaiņas	-	-
Uzkrātie ienākumi un nākamo periodu izdevumi	1,730	1,636
Pamatīdzekļi	9,221	9,461
Ieguldījumu īpašums	25,055	25,058
Nemateriālie aktīvi	5,562	5,826
Ieguldījumi radniecīgo un asociēto uzņēmumu pamatkapitālā	128,787	128,580
Nodokļu aktīvi	2,234	2,360
Pārējie aktīvi	5,348	2,074
<b>Kopā aktīvi</b>	<b>3,896,594</b>	<b>3,849,586</b>
<b>Saistības</b>		
Saistības pret centrālajām bankām	50,000	50,000
Saistības uz pieprasījumu pret kredītiestādēm	67,830	20,375
Tirdzniecības nolūkā turētas finanšu saistības	2,366	441
Klasificētas kā patiesajā vērtībā novērtētās finanšu saistības ar atspoguļojumu peļņas vai zaudējumu aprēķinā	-	-
Amortizētajā iegādes vērtībā vērtētās finanšu saistības	3,424,026	3,444,938
<i>Noguldījumi</i>	2,889,909	2,901,824
<i>Emitētie parastie vērtspapīri</i>	388,147	398,385
<i>Emitētie subordinētie vērtspapīri</i>	132,040	129,919
<i>Subordinētie depozīti</i>	13,930	14,810
Finanšu aktīvu nodošanas rezultātā radušās finanšu saistības	-	-
Pret procentu risku ierobežotās portfeļa daļas patiesās vērtības izmaiņas	-	-
Uzkrātie izdevumi un nākamo periodu ienākumi	9,045	7,068
Uzkrājumi	-	-
Nodokļu saistības	1,408	1,346
Pārējās saistības	4,252	3,616
<b>Kopā saistības</b>	<b>3,558,927</b>	<b>3,527,784</b>
Kapitāls un rezerves	337,667	321,802
<b>Kopā kapitāls un rezerves un saistības</b>	<b>3,896,594</b>	<b>3,849,586</b>
<b>Ārpusbilances posteņi</b>		
Iespējamās saistības	11,711	9,928
Ārpusbilances saistības pret klientiem	135,177	126,632

\*- Informācija ir sagatavota pamatojoties uz datiem, kas ir pieejami SIA KPMG Baltics (VRN 40003235171) auditētajos pārskatos par 2016. gadu.

## Pašu kapitāla un kapitāla pietiekamības rādītāju aprēķina kopsavilkuma pārskats

Kods Pozīcijas nosaukums	EUR'000	
	31.03.2017. (neauditēts)	31.12.2016. (auditēts)*
<b>1. Pašu kapitāls</b>	<b>368,173</b>	<b>366,651</b>
1.1 Pirmā līmeņa kapitāls	242,999	241,588
1.1.1 Pirmā līmeņa pamata kapitāls	242,999	241,588
1.1.2 Pirmā līmeņa papildu kapitāls	-	-
1.2. Otrā līmeņa kapitāls	125,174	125,063
<b>2. Kopējā riska darījumu vērtība</b>	<b>1,913,813</b>	<b>1,872,174</b>
2.1. Riska darījumu riska svērtā vērtība kredīriskam, darījumu samazinājuma riskam un neapmaksātās piegādes riskam	1,613,025	1,561,043
2.2. Kopējā riska darījumu vērtība norēķiniem/pielāgēm	-	-
2.3. Kopējā riska darījumu vērtība pozīcijas riskam, ārvalstu valūtas riskam un preču riskam	72,467	91,111
2.4. Kopējā riska darījumu vērtība operacionālajam riskam	228,308	220,011
2.5. Kopējā riska darījumu vērtība kredīta vērtības korekcijai	13	9
2.6. Kopējā riska darījumu vērtība, kas saistīta ar lielajiem riska darījumiem tirdzniecības portfeli	-	-
2.7. Citas riska darījumu vērtības	-	-
<b>3. Kapitāla rādītāji un kapitāla līmeņi</b>		
3.1. Pirmā līmeņa pamata kapitāla rādītājs	12.70%	12.90%
3.2. Pirmā līmeņa pamata kapitāla pārpalikums (+)/ deficīts (-)	156,878	157,341
3.3. Pirmā līmeņa kapitāla rādītājs	12.70%	12.90%
3.4. Pirmā līmeņa kapitāla pārpalikums (+)/deficīts (-)	128,170	129,258
3.5. Kopējais kapitāla rādītājs	19.24%	19.58%
3.6. Kopējais kapitāla pārpalikums (+)/ deficīts (-)	215,068	216,877
<b>4. Kopējo kapitāla rezervju prasība</b>	<b>2.50</b>	<b>2.50</b>
4.1. Kapitāla saglabāšanas rezerve (%)	2.50	2.50
4.2. Iestādei specifiskā precikliskā kapitāla rezerve (%)	0.00	0.00
4.3. Sistēmiskā riska kapitāla rezerve (%)	-	-
4.4. Sistēmiski nozīmīgas iestādes kapitāla rezerve (%)	-	-
4.5. Citas sistēmiski nozīmīgas iestādes kapitāla rezerve (%)	-	-
<b>5. Kapitāla rādītāji, ņemot vērā korekcijas</b>		
5.1. Uzkrājumu vai aktīvu vērtības korekcijas apmērs, piemērojot speciālo politiku pašu kapitāla aprēķina vajadzībām	-	-
5.2. Pirmā līmeņa pamata kapitāla rādītājs, ņemot vērā 5.1. rindā minētās korekcijas apmēru	12.70%	12.90%
5.3. Pirmā līmeņa kapitāla rādītājs, ņemot vērā 5.1. rindā minētās korekcijas apmēru	12.70%	12.90%
5.4. Kopējais kapitāla rādītājs, ņemot vērā 5.1. rindā minētās korekcijas apmēru	19.24%	19.58%

\*- Informācija ir sagatavota pamatojoties uz datiem, kas ir pieejami SIA KPMG Baltics (VRN 40003235171) auditētajos pārskatos par 2016. gadu.

## Likviditātes rādītāja aprēķins

	EUR'000	
	31.03.2017.	31.12.2016.
<b>Likvidie aktīvi</b>	(neauditēts)	(auditēts)*
Kase	13,829	14,328
Prasības pret Latvijas Banku	319,879	365,041
Prasības pret maksātspējīgām kredītiestādēm	430,329	260,342
Likvidie vērtspapīri	1,551,998	1,630,479
<b>Kopā likvidie aktīvi</b>	<b>2,316,035</b>	<b>2,270,190</b>
<b>Tekošās saistības (ar atlikušo termiņu līdz 30 dienām)</b>		
Saistības pret kredītiestādēm	67,830	20,271
Noguldījumi	2,826,980	2,843,435
Emītētie parāda vērtspapīri	-	-
Nauda ceļā	1,952	5,920
Pārējās tekošās saistības	21,173	18,660
Ārpusbilances saistības	9,422	7,499
<b>Kopā tekošās saistības</b>	<b>2,927,357</b>	<b>2,895,785</b>
<b>Likviditātes rādītājs (%)</b>	<b>79.12</b>	<b>78.40</b>
Minimālais likviditātes rādītājs (%)	30.00	30.00

\*- Informācija ir sagatavota pamatojoties uz datiem, kas ir pieejami SIA KPMG Baltics (VRN 40003235171) auditētajos pārskatos par 2016. gadu.

## Bankas ieguldījumi finanšu instrumentos, izņemot atvasinātos finanšu instrumentus

Bankas ieguldījumu finanšu instrumentos atspoguļojums valstu griezumā un pēc emitentu veidiem 2017. gada 31. martā, izņemot atvasinātos finanšu instrumentus:

	EUR'000			
Emitenta valsts	Centrālo valdību vērtspapīri	Citu emitentu vērtspapīri	Kopā	% pret pašu kapitālu
Amerikas Savienotās Valstis	328,699	14,089	342,788	93.1
Vācija	292,885	2,830	295,715	80.3
Latvija	194,712	36,089	230,801	62.7
Krievija	25,219	187,501	212,720	57.8
Kanāda	84,381	118,116	202,497	55.0
Zviedrija	67,494	41,199	108,693	29.5
Nīderlande	-	67,835	67,835	18.4
Somija	37,442	13,994	51,436	14.0
Norvēģija	32,738	9,502	42,240	11.5
Austrija	41,089	-	41,089	11.2
Pārējo valstu vērtspapīri*	90,357	84,716	175,073	47.6
Starptautisko institūciju vērtspapīri	-	93,751	93,751	25.5
<b>Neto vērtspapīru portfelis</b>	<b>1,195,016</b>	<b>669,622</b>	<b>1,864,638</b>	

\* - Vienas valsts emitentu kopējais atlikums ir mazāks par 10% no kapitāla, kas tiek izmantots kapitāla pietiekamības rādītāja aprēķina vajadzībām.

2017. gada 31. martā vērtspapīru portfeļa vidējā svērtā modificētā durācija<sup>3</sup> bija 2,4 (2,5).

Kā pārskata periodā, tā arī 2016. gada 1. ceturksnī pārdošanai pieejamiem finanšu instrumentiem netika atzīts vērtības samazinājums.

Pārskata periodā amortizētajā iegādes vērtībā vērtētiem finanšu instrumentiem tika samazināti grupu uzkrājumi 22,8 (palielināti 545,5) tūkstošu EUR apmērā, savukārt individuālie uzkrājumi tika palielināti par 8,2 (samazināti par 778,4) tūkstošiem EUR. Pārskata perioda beigās amortizētajā iegādes vērtībā vērtētiem finanšu instrumentiem izveidoto grupu uzkrājumu apmērs bija 522,7 (545,5) tūkstoši EUR, šo finanšu instrumentu tirgus vērtība 2017. gada 31. martā bija 171,0

<sup>3</sup> Vērtspapīru portfeļa vidējā svērtā modificētā durācija tiek aprēķināta kā summa no katra vērtspapīra modificētās durācijas reizinājuma ar šī vērtspapīra pozīciju, kas dalīta ar visa vērtspapīru portfeļa kopsummu. Modificētā durācija tiek aprēķināta tikai pret procentu likmju risku jūtīgiem vērtspapīriem. Modificētā durācija parāda vērtspapīru tirgus vērtības izmaiņas, ja tirgus procentu likmes samazinās par vienu procentpunktu.

(177,8) miljoni EUR. Savukārt individuālo uzkrājumu apmērs pārskata perioda beigās amortizētajā iegādes vērtībā vērtētiem finanšu instrumentiem bija 783,7 (786,5) tūkstoši EUR, šo finanšu instrumentu tirgus vērtība 2017. gada 31. martā bija 964,8 (912,7) tūkstoši EUR.

Bankas ieguldījumu finanšu instrumentos atspoguļojums valstu griezumā un pēc emitentu veidiem 2016. gada 31. decembrī, izņemot atvasinātos finanšu instrumentus:

EUR'000				
Emitenta valsts	Centrālo valdību vērtspapīri	Citu emitentu vērtspapīri	Kopā	% pret pašu kapitālu
Amerikas Savienotās Valstis	309,550	14,767	324,317	88.5
Vācija	4,924	294,829	299,753	81.8
Latvija	227,400	42,556	269,956	73.6
Krievija	26,081	198,292	224,373	61.2
Kanāda	99,770	119,533	219,303	59.8
Zviedrija	87,253	46,391	133,644	36.4
Nīderlande	-	73,750	73,750	20.1
Somija	37,878	14,155	52,033	14.2
Norvēģija	33,154	9,566	42,720	11.7
Austrija	-	41,497	41,497	11.3
Pārējo valstu vērtspapīri*	112,879	88,047	200,926	54.8
Starptautisko institūciju vērtspapīri	-	95,759	95,759	26.1
<b>Neto vērtspapīru portfelis</b>	<b>938,889</b>	<b>1,039,142</b>	<b>1,978,031</b>	

\* - Vienas valsts emitentu kopējais atlikums ir mazāks par 10% no kapitāla, kas tiek izmantots kapitāla pietiekamības rādītāja aprēķina vajadzībām.

## Tiesvedības un iespējamās saistības

Parastās komercdarbības gaitā banka ir iesaistījusies atsevišķos tiesvedības procesos, kas ir saistīti ar parādu piedziņu, nodrošinājuma saglabāšanu kredītēšanas ietvaros atsevišķiem darījumiem. Vadība ir pārliecināta, ka uz 2017. gada 31. martu esošās ierosinātās tiesvedības neizraisīs būtiskus zaudējumus bankai un/ vai koncernam.

## Notikumi pēc bilances datuma

Laika posmā no pārskata perioda pēdējās dienas līdz šī publiskā ceturkšņa pārskata parakstīšanas datumam nav bijuši nekādi notikumi, kuru rezultātā šajā publiskajā ceturkšņa pārskatā būtu jāveic korekcijas vai kuri būtu jāpaskaidro šajā publiskajā ceturkšņa pārskatā.