



## ATSAKINGŲ ASMENŲ PATVIRTINIMAS

Vadovaudamiesi Lietuvos Respublikos vertybinių popierių įstatymo ir Lietuvos Respublikos vertybinių popierių komisijos patvirtintomis Periodinės ir papildomos informacijos rengimo ir pateikimo taisyklėmis, mes, akcinės bendrovės „Linus Agro Group“ generalinis direktorius Darius Zubas ir finansų direktorius Tomas Tumėnas, patvirtiname, kad, mūsų žiniomis, auditorių netikrintos AB „Linus Agro Group“ tarpinės konsoliduotosios finansinės ataskaitos už 2011–2012 finansinių metų šešių mėnesių laikotarpį, pasibaigusį 2011 m. gruodžio 31 d., parengtos pagal Tarptautinius finansinės atskaitomybės standartus, priimtus taikyti Europos Sąjungoje, atitinka tikrovę ir teisingai apibūdina AB „Linus Agro Group“ bei visos įmonių grupės turtą, įsipareigojimus, finansinę būklę, pelną ar nuostolius ir pinigų srautus, kad 2011–2012 finansinių metų šešių mėnesių konsoliduotajame pranešime yra teisingai nurodyta verslo plėtra ir veiklos apžvalga, Bendrovės ir įmonių grupės būklė kartu su pagrindinių rizikų ir neapibrėžtumų, su kuriais susiduriama, aprašymu.

AB „Linus Agro Group“ generalinis direktorius

Darius Zubas

2012 m. vasario 29 d.

AB „Linus Agro Group“ finansų direktorius

Tomas Tumėnas

2012 m. vasario 29 d.

# **AB „LINAS AGRO GROUP“**

**2011–2012 FINANSINIŲ METŲ  
ŠEŠIŲ MĖNESIŲ**

## **KONSOLIDUOTOS FINANSINĖS ATASKAITOS (NEAUDITUOTOS)**

**PARENGTA PAGAL LIETUVOS RESPUBLIKOS  
VERTYBINIŲ POPIERIŲ KOMISIJOS  
PERIODINĖS IR PAPILDOMOS  
INFORMACIJOS RENGIMO IR PATEIKIMO  
TAISYKLES**





## KONSOLIDUOTA FINANSINĖS BŪKLĖS ATASKAITA

	Pastabos	2011 m. gruodžio 31 d.	2011 m. birželio 30 d.
<b>TURTAS</b>			
<b>Ilgalaikis turtas</b>			
Nematerialusis turtas		625	366
Ilgalaikis materialusis turtas	6	136 993	123 208
Investicinis turtas	7	9 087	9 012
Galvijai		13 905	14 007
<b>Ilgalaikis finansinis turtas</b>			
Investicijos į asocijuotas įmones	8	457	347
Investicijos į jungtinės veiklos įmones	8	26 886	25 821
Kitos investicijos	9	305	365
Išankstiniai apmokėjimai už finansinį turta	9	-	2 223
Ilgalaikės gautinos sumos		5 781	10 317
Ilgalaikės gautinos sumos iš susijusių šalių	16	1 359	1 359
Ilgalaikio finansinio turto iš viso		34 788	40 432
Atidėtojo pelno mokesčio turtas		5 852	8 797
<b>Ilgalaikio turto iš viso</b>		<b>201 250</b>	<b>195 822</b>
<b>Trumpalaikis turtas</b>			
Pasėliai		5 393	29 682
Atsargos		178 188	128 226
Išankstiniai apmokėjimai		20 256	49 674
<b>Per vienerius metus gautinos sumos</b>			
Iš pirkėjų gautinos sumos		120 702	160 768
Iš susijusių šalių gautinos sumos	16	8 310	3 899
Kitos gautinos sumos		10 682	29 257
Per vienerius metus gautinų sumų iš viso		139 694	193 924
Kitas finansinis turtas		6 189	5 284
Pinigai ir pinigų ekvivalentai		37 882	7 624
<b>Trumpalaikio turto iš viso</b>		<b>387 602</b>	<b>414 414</b>
<b>Turto iš viso</b>		<b>588 852</b>	<b>610 236</b>

(tęsinys kitame puslapyje)

Toliau pateikiamas aiškinamasis raštas yra sudėtinė šių finansinių ataskaitų dalis.



## KONSOLIDUOTA FINANSINĖS BŪKLĖS ATASKAITA (tęsinys)

	Pastabos	2011 m. gruodžio 31 d.	2011 m. birželio 30 d.
<b>NUOSAVAS KAPITALAS IR ĮSIPAREIGOJIMAI</b>			
<b>Nuosavas kapitalas priskirtinas Bendrovės akcininkams</b>			
Įstatinis kapitalas	1	158 940	158 940
Akcijų priedai	1	79 545	79 545
Privalomasis rezervas		4 401	4 151
Rezervas savų akcijų įsigijimui		1 600	-
Užsienio valiutos perskaičiavimo rezervas		(757)	(3 208)
Nepaskirstytasis pelnas (nuostoliai)		36 732	23 930
<b>Nuosavo kapitalo priskirtino Bendrovės akcininkams iš viso</b>		<b>280 461</b>	<b>263 358</b>
<b>Mažumos dalis</b>		<b>21 500</b>	<b>16 591</b>
<b>Nuosavo kapitalo iš viso</b>		<b>301 961</b>	<b>279 949</b>
<b>Įsipareigojimai</b>			
<b>Ilgalaikiai įsipareigojimai</b>			
Dotacijos ir subsidijos		8 961	9 473
Ilgalaikės paskolos	10	29 410	28 295
Lizingo (finansinės nuomos) įsipareigojimai		1 875	1 789
Atidėtojo pelno mokesčio įsipareigojimai		839	2 613
Kiti ilgalaikiai įsipareigojimai		3 701	2 329
<b>Ilgalaikių įsipareigojimų iš viso</b>		<b>44 786</b>	<b>44 499</b>
<b>Trumpalaikiai įsipareigojimai</b>			
Ilgalaikių paskolų einamųjų metų dalis	10, 16	15 170	14 814
Ilgalaikių lizingo (finansinės nuomos) įsipareigojimų einamųjų metų dalis		798	1 028
Trumpalaikės paskolos	10	150 109	180 884
Prekybos skolos		41 409	47 280
Susijusioms šalims mokėtinos sumos	16	3 249	5 482
Mokėtinas pelno mokestis		4 489	2 933
Išvestinės finansinės priemonės		-	618
Kiti trumpalaikiai įsipareigojimai		26 881	32 749
<b>Trumpalaikių įsipareigojimų iš viso</b>		<b>242 105</b>	<b>285 788</b>
<b>Nuosavo kapitalo ir įsipareigojimų iš viso</b>		<b>588 852</b>	<b>610 236</b>

Toliau pateikiamas aiškinamasis raštas yra sudėtinė šių finansinių ataskaitų dalis.



## KONSOLIDUOTA BENDRŲJŲ PAJAMŲ ATASKAITA

(už periodą nuo liepos 1 d. iki gruodžio 31 d.)

	Pastabos	2011–2012 6 mėn.	2010–2011 6 mėn.
Pardavimo pajamos	4	868 668	796 135
Pardavimo savikaina	11	(814 473)	(753 931)
<b>Bendrasis pelnas</b>		<b>54 195</b>	<b>42 204</b>
Veiklos (sąnaudos)	12	(27 313)	(20 734)
Kitos pajamos	13	5 052	619
Kitos (sąnaudos)	13	(247)	(4 728)
<b>Veiklos pelnas</b>		<b>31 687</b>	<b>17 361</b>
Finansinės veiklos pajamos	14	748	1 094
Finansinės veiklos (sąnaudos)	14	(5 271)	(4 217)
Asocijuotų įmonių pelno dalis		128	56
Jungtinės veiklos įmonių pelno dalis		1 104	1 368
<b>Pelnas prieš apmokestinimą</b>		<b>28 396</b>	<b>15 662</b>
Pelno mokestis		(6 762)	(2 835)
<b>Grynasis pelnas</b>		<b>21 634</b>	<b>12 827</b>
<b>Priskirtinas:</b>			
Bendrovės akcininkams		19 366	12 851
Mažumai		2 268	(24)
		21 634	12 827
Pelnas ir sąlyginis pelnas vienai akcijai (litais)		0,14	0,08
<b>Grynasis pelnas</b>		<b>21 634</b>	<b>12 827</b>
<b>Kitos bendrosios pajamos</b>			
Valiutų kurso skirtumai dėl užsienio įmonių finansinių ataskaitų perskaičiavimo		4 175	(2 278)
<b>Viso bendrųjų pajamų</b>		<b>25 809</b>	<b>10 549</b>
<b>Priskirtinos:</b>			
Bendrovės akcininkams		21 817	11 412
Mažumai		3 992	(863)
		25 809	10 549

Toliau pateikiamas aiškinamasis raštas yra sudėtinė šių finansinių ataskaitų dalis.



## KONSOLIDUOTA BENDRŲJŲ PAJAMŲ ATASKAITA

(už periodą nuo spalio 1 d. iki gruodžio 31 d.)

	Pastabos	2011–2012 2 ketv.	2010–2011 2 ketv.
Pardavimo pajamos	4	424 735	417 242
Pardavimo savikaina	11	(402 123)	(405 161)
<b>Bendrasis pelnas</b>		<b>22 612</b>	<b>12 081</b>
Veiklos (sąnaudos)	12	(15 616)	(10 807)
Kitos pajamos	13	3 857	8
Kitos (sąnaudos)	13	(105)	(1 095)
<b>Veiklos pelnas</b>		<b>10 748</b>	<b>187</b>
Finansinės veiklos pajamos	14	373	648
Finansinės veiklos (sąnaudos)	14	(2 018)	(2 283)
Asocijuotų įmonių pelno dalis		45	17
Jungtinės veiklos įmonių pelno dalis		(29)	(512)
<b>Pelnas prieš apmokestinimą</b>		<b>9 119</b>	<b>(1 943)</b>
Pelno mokestis		(2 583)	(142)
<b>Grynasis pelnas</b>		<b>6 536</b>	<b>(2 085)</b>
<b>Priskirtinas:</b>			
Bendrovės akcininkams		5 954	(2 201)
Mažumai		582	116
		6 536	(2 085)
Pelnas ir sąlyginis pelnas vienai akcijai (litais)		0,04	(0,014)
<b>Grynasis pelnas</b>		<b>6 536</b>	<b>(2 085)</b>
<b>Kitos bendrosios pajamos</b>			
Valiutų kurso skirtumai dėl užsienio įmonių finansinių ataskaitų perskaičiavimo		2 080	632
<b>Viso bendrųjų pajamų</b>		<b>8 616</b>	<b>(1 453)</b>
<b>Priskirtinos:</b>			
Bendrovės akcininkams		7 198	(1 793)
Mažumai		1 418	340
		8 616	(1 453)

Toliau pateikiamas aiškinamasis raštas yra sudėtinė šių finansinių ataskaitų dalis.



## KONSOLIDUOTA NUOSAVO KAPITALO POKYČIŲ ATASKAITA

Pastabos	Nuosavas kapitalas, priskirtinas Bendrovės akcininkams							Mažumos dalis	Iš viso
	Išstatinis kapitalas	Akcijų priedai	Privalomasis rezervas	Rezervas savų akcijų įsigijimui	Užsienio valiutos perskaičiavimo rezervas	Nepaskirstytasis pelnas (nuostoliai)	Iš viso		
<b>2010 m. liepos 1 d. likutis</b>	<b>158 940</b>	<b>79 545</b>	<b>4 100</b>	-	(133)	<b>8 079</b>	<b>250 531</b>	<b>12 817</b>	<b>263 348</b>
Grynasis metų pelnas	-	-	-	-	-	12 851	12 851	(24)	12 827
Kitos bendrosios pajamos	-	-	-	-	(1 439)	-	(1 439)	(839)	(2 278)
Bendrųjų pajamų iš viso	-	-	-	-	(1 439)	12 851	11 412	(863)	10 549
Rosenkrantz A/S patvirtinti dividendai	-	-	-	-	-	-	-	(611)	(611)
Bendrovės patvirtinti dividendai	-	-	-	-	-	(3 500)	(3 500)	-	(3 500)
Mažumos dalis, įsigijus pavaldžiausias įmones	-	-	-	-	-	-	-	10 918	10 918
Pervedimas į privalomąjį rezervą	-	-	51	-	-	(51)	-	-	-
Mažumos dalies įsigijimas	-	-	-	-	-	596	596	(2 987)	(2 391)
<b>2010 m. gruodžio 31 d. likutis</b>	<b>158 940</b>	<b>79 545</b>	<b>4 151</b>	-	<b>(1 572)</b>	<b>17 975</b>	<b>259 039</b>	<b>19 274</b>	<b>278 313</b>
<b>2011 m. liepos 1 d. likutis</b>	<b>158 940</b>	<b>79 545</b>	<b>4 151</b>	-	<b>(3 208)</b>	<b>23 930</b>	<b>263 358</b>	<b>16 591</b>	<b>279 949</b>
Grynasis metų pelnas	-	-	-	-	-	19 366	19 366	2 268	21 634
Kitos bendrosios pajamos	-	-	-	-	2 451	-	2 451	1 724	4 175
Bendrųjų pajamų iš viso	-	-	-	-	2 451	19 366	21 817	3 992	25 809
Mažumos dalies įsigijimas	-	-	-	-	-	(4 714)	(4 714)	938	(3 776)
Patvirtinti dividendai	-	-	-	-	-	-	-	(21)	(21)
Pervedimas į privalomąjį rezervą	-	-	250	-	-	(250)	-	-	-
Pervedimas į savų akcijų įsigijimo rezervą	-	-	-	1 600	-	(1 600)	-	-	-
<b>2011 m. gruodžio 31 d. likutis</b>	<b>158 940</b>	<b>79 545</b>	<b>4 401</b>	<b>1 600</b>	<b>(757)</b>	<b>36 732</b>	<b>280 461</b>	<b>21 500</b>	<b>301 961</b>

Toliau pateikiamas aiškinamasis raštas yra sudėtinė šių finansinių ataskaitų dalis.



## KONSOLIDUOTA PINIGŲ SRAUTŲ ATASKAITA

	Pasta- bos	2011–2012 6 mėn.	2010–2011 6 mėn.
<b>Pagrindinės veiklos pinigų srautai</b>			
Grynasis pelnas (nuostoliai)		21 634	12 827
<b>Nepiniginių sąnaudų (pajamų) atstatymas:</b>			
Nusidėvėjimas ir amortizacija		5 453	5 227
Subsidijų amortizacija		(716)	(741)
Asocijuotų ir jungtinės veiklos įmonių pelno dalis (Pelnas) iš ilgalaikio materialiojo turto perleidimo		(1 214)	(1 424)
Nuostoliai iš pavaldžiosios įmonės įsigijimo	3	-	670
Nuostoliai (pelnas) iš perleistų investicijų		(1 066)	253
Sukauptų sąnaudų pasikeitimas		4 007	802
Gautinų sumų ir išankstinių apmokėjimų vertės sumažėjimo pokytis		1 956	406
Atsargų nurašymas iki grynosios realizavimo vertės pokytis		-	(25)
Biologinio turto tikrosios vertės pasikeitimas		110	(2 272)
Investicijų vertės sumažėjimas		23	(22)
Atidėtojo pelno mokesčio pasikeitimas		1 171	(2 210)
Ataskaitinių metų pelno mokesčio sąnaudos		6 321	4 803
Sąnaudos (pajamos) iš finansinių priemonių tikrosios vertės pasikeitimo		-	3 910
Atidėjiniai nuostolingoms sutartims		(267)	-
Užsienio valiutos perskaičiavimo rezervo pasikeitimas		-	(2 279)
Dividendų (pajamos)		(36)	-
Palūkanų (pajamos)		(748)	(1 094)
Palūkanų sąnaudos		5 271	4 217
		41 812	22 959
<b>Apyvartinio kapitalo pasikeitimai:</b>			
Biologinio turto sumažėjimas		24 552	13 337
Atsargų (padidėjimas)		(48 604)	(44 302)
Išankstinių apmokėjimų sumažėjimas		29 417	(9 917)
Iš pirkėjų gautinų sumų ir kitų gautinų sumų (padidėjimas)		54 372	(64 538)
Apriboto naudojimo pinigų (padidėjimas)		(3 453)	(20 621)
Prekybos ir kitų skolų padidėjimas		(14 869)	(799)
(Sumokėtas) pelno mokeskis		(5 576)	(1 203)
<b>Grynieji pagrindinės veiklos pinigų srautai</b>		<b>77 651</b>	<b>(105 084)</b>

(tęsinys kitame puslapyje)

Toliau pateikiamas aiškinamasis raštas yra sudėtinė šių finansinių ataskaitų dalis.





## KONSOLIDUOTA PINIGŲ SRAUTŲ ATASKAITA (TĘSINYS)

	2011–2012	2010–2011
Pastabos	6 mėn.	6 mėn.
<b>Investicinės veiklos pinigų srautai</b>		
Nematerialiojo ilgalaikio materialiojo ir investicinio turto (įsigijimas)	(13 469)	(6 537)
Nematerialiojo ilgalaikio materialiojo ir investicinio turto pardavimo pajamos	156	320
Pavaldžiųjų įmonių įsigijimas (atėmus įsigytą pinigų likutį Grupėje)	3 -	7 657
Pavaldžiųjų įmonių perleidimas (atėmus įsigytą pinigų likutį Grupėje)	-	477
Mažumos dalies ir kitų investicijų (įsigijimas)	(1 704)	(2 390)
Jungtinės veiklos įmonės perleidimas	2 007	-
(Suteiktos) paskolos	(370)	(150)
Suteiktų paskolų grąžinimas	1 004	7 879
Gautos palūkanos	930	738
Gauti dividendai	36	-
<b>Grynieji investicinės veiklos pinigų srautai</b>	<b>(11 410)</b>	<b>7 994</b>
<b>Finansinės veiklos pinigų srautai</b>		
Paskolų gavimas	198 352	448 353
Paskolų (grąžinimas)	(227 276)	(353 403)
Lizingo (finansinės nuomos) (mokėjimai)	(641)	(542)
(Sumokėtos) palūkanos	(6 418)	(4 455)
Mažumai (sumokėti) dividendai	-	(611)
Bendrovės akcininkams (sumokėti) dividendai	-	(3 500)
<b>Grynieji finansinės veiklos pinigų srautai</b>	<b>(35 983)</b>	<b>85 842</b>
<b>Grynasis pinigų srautų padidėjimas (sumažėjimas)</b>	<b>30 258</b>	<b>(11 248)</b>
<b>Pinigai ir pinigų ekvivalentai laikotarpio pradžioje</b>	<b>7 624</b>	<b>34 014</b>
<b>Pinigai ir pinigų ekvivalentai laikotarpio pabaigoje</b>	<b>37 882</b>	<b>22 766</b>
<b>Papildoma pinigų srautų informacija:</b>		
<b>Nepiniginė investicinė veikla:</b>		
Ilgalaikio materialiojo turto įsigijimai, finansuoti lizingu	484	452
Ilgalaikio materialiojo turto įsigijimai, finansuoti dotacijomis ir subsidijomis	383	734

Toliau pateikiamas aiškinamasis raštas yra sudėtinė šių finansinių ataskaitų dalis.



## FINANSINIŲ ATASKAITŲ AIŠKINAMASIS RAŠTAS

### 1. BENDROJI INFORMACIJA

AB „Linus Agro Group“ (toliau – Bendrovė arba valdančioji įmonė) yra Lietuvos Respublikoje registruota akcinė bendrovė. Bendrovė buvo užregistruota 1995 m. lapkričio 27 d. 2008 m. rugsėjo 12 d. Bendrovė pakeitė pavadinimą iš UAB „Agriveta“ į AB „Linus Agro Group“ bei juridinį statusą iš uždarosios akcinės bendrovės į akcinę bendrovę.

Bendrovės buveinės adresas yra:

Smėlynės g. 2C  
Panevėžys  
Lietuva

Pagrindinė Grupės veikla aprašyta 4 pastaboje.

Grupės finansiniai metai prasideda kalendorinių metų liepos 1 d. ir pasibaigia kitų kalendorinių metų birželio 30 d.

2011 m. gruodžio 31 d. ir birželio 30 d. Bendrovės akcininkai buvo:

	2011 m. gruodžio 31 d.		2011 m. birželio 30 d.	
	Turimų akcijų skaičius	Nuosavybės dalis	Turimų akcijų skaičius	Nuosavybės dalis
Akola ApS (Danija)	86 081 551	54,16%	86 081 551	54,16%
Skandinaviska Enskilda Banken (Švedija)	22 774 330	14,33%	21 221 849	13,35%
Darius Zubas	17 049 995	10,73%	17 049 995	10,73%
Swedbank AS (Estija) klientai	11 063 527	6,96%	9 816 217	6,18%
Kiti akcininkai (privatūs ir instituciniai investuotojai)	21 970 995	13,82%	24 770 786	15,58%
Iš viso	158 940 398	100,00%	158 940 398	100,00%

Visos Bendrovės akcijos, kurių kiekvienos nominali vertė 2011 m. gruodžio 31 d. yra 1 litas (2011 m. birželio 30 d. – 1 litas) yra paprastosios bei 2011 m. gruodžio 31 d. ir birželio 30 d. buvo pilnai apmokėtos. 2011 m. gruodžio 31 d. ir birželio 30 d. Bendrovė, jos pavaldžiosios ir kitos susijusios įmonės Bendrovės akcijų neturėjo.

Visos 158 940 398 paprastųjų Bendrovės akcijų yra įtrauktos į NASDAQ OMX Vilniaus vertybinių popierių biržos Oficialųjį sąrašą (akcijų ISIN kodas LT0000128092). Akcijų prekybinis kodas NASDAQ OMX Vilniaus vertybinių popierių biržoje yra LNA1L.

2011 m. gruodžio 31 d. Grupės darbuotojų skaičius buvo 803 (2011 m. birželio 30 d. – 775).

#### ***Įstatinio kapitalo pokyčiai per metus, pasibaigusius 2011 m. birželio 30 d.***

Per metus, pasibaigusius 2011 m. birželio 30 d. įstatinio kapitalo pokyčių nėra.

#### ***Įstatinio kapitalo pokyčiai per metus, pasibaigusius 2011 m. gruodžio 31 d.***

Per metus, pasibaigusius 2011 m. gruodžio 31 d. įstatinio kapitalo pokyčių nėra.

### 2. APSKAITOS PRINCIPAI

Šios finansinės ataskaitos yra parengtos pagal Tarptautinius finansinės atskaitomybės standartus (TFAS), priimtus taikyti Europos sąjungoje (toliau-ES), tarp jų – pagal 34 Tarptautinį apskaitos standartą (TAS). Įvertinant visus esminius aspektus, yra laikomasi tų pačių apskaitos principų, kaip ir rengiant 2010–2011 finansinių metų finansines ataskaitas.



### 3. GRUPĖS STRUKTŪRA IR PASIKEITIMAI GRUPĖJE

2011 m. gruodžio 31 d. ir birželio 30 d. Bendrovė turėjo šias tiesiogiai ir netiesiogiai kontroliuojamas pavaldžiąsias įmones (toliau – Grupė).

	Registra- vimo vieta	Grupės efektyvi valdomų akcijų dalis		Pagrindinė veikla
		2011 m. gruodžio 31 d.	2011 m. birželio 30 d.	
<b>Investicijos į tiesiogiai valdomas pavaldžiąsias įmones</b>				
AB „Linus Agro“	Lietuva	100%	100%	Didmeninė prekyba grūdais, aliejinių augalų sėklomis, žaliavomis pašarams ir prekėmis žemės ūkio gamybai
UAB „Linus Agro“ Konsultacijos	Lietuva	100%	100%	Pavaldžiųjų įmonių, užsiimančių žemės ūkio veikla, valdymas
ŽŪB „Landvesta 1“	Lietuva	100%	100%	Žemės ūkio paskirties žemės nuoma ir valdymas
ŽŪB „Landvesta 2“	Lietuva	100%	100%	Žemės ūkio paskirties žemės nuoma ir valdymas
ŽŪB „Landvesta 3“	Lietuva	100%	100%	Žemės ūkio paskirties žemės nuoma ir valdymas
ŽŪB „Landvesta 4“	Lietuva	100%	100%	Žemės ūkio paskirties žemės nuoma ir valdymas
ŽŪB „Landvesta 5“	Lietuva	100%	100%	Žemės ūkio paskirties žemės nuoma ir valdymas
ŽŪB „Landvesta 6“	Lietuva	100%	100%	Žemės ūkio paskirties žemės nuoma ir valdymas
PAT „UKRAGRO NPK“	Ukraina	58,04%	58,04%	Trąšų gamyba, didmeninė prekyba grūdais ir aliejinių augalų sėklomis.

#### Investicijos į netiesiogiai valdomas pavaldžiąsias įmones (per AB „Linus Agro“)

SIA „Linus Agro“	Latvija	100%	100%	Didmeninė prekyba grūdais, aliejinių augalų sėklomis ir prekėmis žemės ūkio gamybai
UAB „Gerera“	Lietuva	100%	100%	Veiklos nevykdo
UAB „Linus Agro“ Grūdų centras	Lietuva	100%	100%	Valdymo paslaugos
UAB „Linus Agro“ Grūdų centras KŪB	Lietuva	100%	100%	Pardavimui skirtų grūdų paruošimas ir sandėliavimas
Linus Agro A/S	Danija	100%	60%	Didmeninė prekyba grūdais, aliejinių augalų sėklomis, žaliavomis pašarams
UAB „Lignineko“	Lietuva	100%	100%	Lignino biokuro žaliavos gavyba

#### Investicijos į netiesiogiai valdomas pavaldžiąsias įmones (per UAB „Linus Agro“ Konsultacijos)

ŽŪK „KUPIŠKIO GRŪDAI“	Lietuva	95,71%	92,88%	Pardavimui skirtų grūdų paruošimas ir sandėliavimas
Biržų rajono Medeikių ŽŪB	Lietuva	98,39%	98,36%	Augalininkystė
Šakių rajono Lukšių ŽŪB	Lietuva	98,69%	98,37%	Mišri žemės ūkio veikla
Panevėžio rajono Aukštadvario ŽŪB	Lietuva	96,03%	65,35%	Mišri žemės ūkio veikla
Sidabravo ŽŪB	Lietuva	66,22%	66,22%	Mišri žemės ūkio veikla
Užupės ŽŪB	Lietuva	100%	70%	Augalininkystė
UAB „Edfermus 2“	Lietuva	100%	-	Augalininkystė



### 3. GRUPĖS STRUKTŪRA IR PASIKEITIMAI GRUPĖJE (tęsinys)

#### *Pasikeitimai Grupėje per metus, pasibaigusius 2011 m. birželio 30 d.*

2010 m. liepos 1 d. Bendrovė iš UAB „Arvi“ ir ko už 3 694 tūkst. eurų (12 757 tūkst. litų ekvivalentas) papildomai nusipirko 50 proc. Ukrainos įmonės PAT „UKRAGRO NPK“ akcijų. Po akcijų įsigijimo Bendrovė tiesiogiai valdė 63,38 proc. šios įmonės akcijų. Nuo 2010 m. liepos 1 d. ši įmonė yra konsoliduojama Grupėje.

Įsigijimo metu grynojo turto tikroji vertė buvo 9 029 tūkst. litų didesnė nei balansinė vertė, o skirtumai susidarė dėl ilgalaikio turto. Skirtumai tarp įsigijimo kainos ir įsigyto turto, įsipareigojimų ir neapibrėžtų įsipareigojimų tikrųjų verčių įsigijimo dieną buvo tokie:

<b>Įsigijimo data</b>	<b>2010 m. liepos 1 d.</b>
Ilgalaikis turtas	16 442
Atsargos	46 735
Išankstiniai apmokėjimai ir kitas trumpalaikis turtas	27 676
Pinigai ir pinigų ekvivalentai	7 407
<b>Turtas iš viso</b>	<b>98 260</b>
Atidėtojo pelno mokesčio įsipareigojimas	(3 090)
Finansiniai įsipareigojimai	(54 445)
Skolos tiekėjams	(8 417)
Kiti trumpalaikiai įsipareigojimai	(4 488)
<b>Įsipareigojimai iš viso</b>	<b>(70 440)</b>
<b>Grynasis turtas tikrąją verte</b>	<b>27 820</b>
Priskirtinas mažumos akcininkams	10 188
Priskirtinas Bendrovės akcininkams	17 632
Anksčiau turėtos investicijos tikroji vertė įsigijimo dieną	3 414
Įsigijimo kaina	(5 545)
Grupės (nuostoliai) dėl anksčiau turėtos investicijos pervertinimo tikrąją verte	(2 131)
Sumokėta suma	12 757
Anksčiau turėtos investicijos tikroji vertė	3 414
<b>Tikroji investicijos vertė iš viso:</b>	<b>16 171</b>
Neigiamas prestižas	1 461
Grupės (nuostoliai) dėl anksčiau turėtos investicijos pervertinimo tikrąją verte	(2 131)
<b>(Nuostoliai) dėl pavaldžiosios įmonės įsigijimo, pripažinti Kitos veiklos (sąnaudomis) (28 pastaba)</b>	<b>(670)</b>
Investicijos kaina*	12 757
Atimti: įsigyti gryniesi pinigai	(7 407)
<b>Pirkimo kaina, atėmus grynuosius pinigus</b>	<b>5 350</b>
Pajamos už metus pasibaigusius 2011 m. birželio 30 d.	356 027
Pelnas už metus pasibaigusius 2011 m. birželio 30 d.	11 786

\*2010 m. birželio 30 d. Bendrovė išankstiniais apmokėjimais buvo sumokėjusi 12 757 tūkst. litų už papildomai įsigytus 50 proc. PAT „UKRAGRO NPK“ akcijų.

Grupė pasirinko vertinti mažumos dalį įsigytoje įmonėje proporcinga įsigyjamos įmonės identifikuojamo grynojo turto dalimi.

Įsigijimo rezultatas yra 1 461 tūkst. litų pelno. Įsigyta įmonė nėra listinguojama ir nėra aktyvios rinkos įsigytos bendrovės rinkos vertės įvertinimui. Akcijų pardavimo kainą nustatė buvę įmonės akcininkai. Grupė iš įsigijimo patyrė pelno, nes pardavimo kaina buvo nustatyta remiantis praėjusių laikotarpių EBITDA, kuri dėl ekonomikos sulėtėjimo įsigijimo metais buvo santykinai maža.



### 3. GRUPĖS STRUKTŪRA IR PASIKEITIMAI GRUPĖJE (tęsinys)

#### *Pasikeitimai Grupėje per metus, pasibaigusius 2011 m. birželio 30 d. (tęsinys)*

2010 m. liepos 27 d. Biržų rajono Medeikių ŽŪB už 920 tūkst. litų papildomai įsigijo 36,36 proc. ŽŪK „KUPIŠKIO GRŪDAI“ pajų.  
2010 m. spalio 18 d. AB „Linas Agro“ už 460 tūkst. litų papildomai įsigijo 18,18 proc. ŽŪK „KUPIŠKIO GRŪDAI“ pajų. Po įsigijimo Grupės valdoma ŽŪK „KUPIŠKIO GRŪDAI“ dalis padidėjo nuo 37,24 proc. iki 92,88 proc. Skirtumas, lygus 303 tūkst. litų, tarp įsigyto grynojo turto balansinės vertės ir įsigijimo kainos buvo pripažintas nuosavame kapitale dėl žemiau išvardintų priežasčių.

2008 m. liepos 1 d. Grupės įmonės pasirašė pajininkų susitarimą su kitais ŽŪK „KUPIŠKIO GRŪDAI“ nariais. Grupės įmonės, pasirašę susitarimą, valdė 63,63 proc. pajaus. Pagal šios sutarties sąlygas AB „Linas Agro“ įgijo ŽŪK „KUPIŠKIO GRŪDAI“ veiklos ir finansinių sprendimų kontrolę ir pagal šią sutartį gavo kitų narių teises skirti direktorių valdybos narius. AB „Linas Agro“ turėjo teisę skirti pirmininką ir daugumą ŽŪK „KUPIŠKIO GRŪDAI“ valdybos narių, todėl minėta bendrovė buvo konsoliduojama Grupėje nuo 2008 m. liepos 1 d. Po papildomo pajaus įsigijimo aukščiau aprašytas pajininkų susitarimas 2010 m. spalio 7 d. buvo nutrauktas, tačiau Grupės kontrolė išliko ir investicija yra toliau konsoliduojama.

2010 m. gruodžio 30 d. ir 2011 m. sausio 10 d. Bendrovė PAT „UKRAGRO NPK“ vadovams pardavė 2,34 proc. ir 3 proc. PAT „UKRAGRO NPK“ akcijų už atitinkamai 477 tūkst. litų ir 612 tūkst. litų. Grupės konsolidavimo tikslais skirtumas, lygus 577 tūkst. litų, tarp gauto atlygio ir parduoto grynojo turto balansinės vertės buvo pripažintas nuosavame kapitale.

Papildomai AB „Linas Agro Group“ su pavaldžiosios įmonės mažumos dalies akcininkais pasirašė akcininkų susitarimą. Pagal susitarimą AB „Linas Agro Group“ turi įsipareigojimą išpirkti PAT „UKRAGRO NPK“ akcijas iš mažumos dalies akcininkų, jei pardavimo opcionas bus įvykdytas. 2011 m. birželio 30 d. Grupė apskaitė 1 953 tūkst. litų finansinį įsipareigojimą kitų ilgalaikių įsipareigojimų straipsnyje. Skirtumą, lygų 109 tūkst. litų, tarp šio įsipareigojimo ir išperkamos mažumos dalies apskaitė nuosavame kapitale.

2011 m. balandžio 6 d. UAB „Linas Agro“ Konsultacijos kartu su kitais akcininkais įsteigė naują pavaldžiąją įmonę Užupės ŽŪB. Šios bendrovės kapitalas yra lygus 10 tūkst. litų. Grupės valdoma dalis lygi 70 proc.

Per finansinius metus, pasibaigusius 2011 m. birželio 30 d., Grupė įsigijo 4,44 proc. Šakių rajono Lukšių ŽŪB pajinio kapitalo už 139 tūkst. litų ir 10,32 proc. Sidabravo ŽŪB pajinio kapitalo už 53 tūkst. litų. Visas pajus buvo įsigytas iš mažumos dalies pajininkų. UAB „Linas Agro“ Konsultacijos 920 tūkst. litų padidino Biržų rajono Medeikių ŽŪB pajinį kapitalą. Dėl pajininkų pasikeitimų Grupės valdoma Biržų rajono Medeikių ŽŪB dalis padidėjo nuo 96,54 proc. iki 98,36 proc. Įsigyto grynojo turto balansinės vertės ir įsigijimo kainos skirtumas, lygus 828 tūkst. litų, buvo pripažintas nuosavame kapitale.

#### *Pasikeitimai Grupėje per 6 mėnesius, pasibaigusius 2011 m. gruodžio 31 d.*

2011 m. liepos 1 d. Grupės bendrovė „Rosenkrantz“ A/S (registruota ir veiklą vykdanči Danijoje) pakeitė pavadinimą į „Linas Agro“ A/S.

2011 m. liepos 1 d. Grupė įsigijo likusias 40 proc. balsavimo teises suteikiančias „Linas Agro“ A/S akcijas, taip padidindama savo valdomą dalį iki 100 proc. Pirkimo kaina, lygi 800 tūkst. eurų (2 762 tūkst. litų ekvivalentas) bus apmokama dalimis iki 2014 m. liepos 15 d. Įsigyto grynojo turto balansinės vertės ir įsigijimo kainos skirtumas, lygus 7 129 tūkst. litų, buvo pripažintas nuosavame kapitale.

Pirkimo sutartyje numatytas neapibrėžtasis atlygis sutartas su ankstesniu „Linas Agro“ A/S savininku. Papildomas mokėjimas ankstesniajam „Linas Agro“ A/S akcininkui bus mokamas grynaisiais pinigais ne daugiau kaip 400 tūkst. eurų suma (nediskontuota). Neapibrėžtasis atlygis susijęs su abejotinų „Linas Agro“ A/S iš pirkėjų gautinų sumų atgavimu. Neapibrėžto atlygio mokėjimo terminas yra 2014 m. spalio 1 d.

Galima nediskontuoti visų ateities mokėjimų, kuriuos Grupei gali tekti sumokėti pagal neapibrėžto atlygio susitarimą, suma yra tarp nulio ir 400 tūkst. eurų. Neapibrėžto atlygio tikroji vertė įsigijimo momentu yra 173 tūkst. eurų. Vertė buvo nustatyta naudojant svertinių tikimybių metodą numatomiesiems mokėjimams.

Per 6 mėnesius, pasibaigusius 2011 m. gruodžio 31 d., Grupė įsigijo 0,32 proc. Šakių rajono Lukšių ŽŪB pajinio kapitalo už 10 tūkst. litų, 0,03 proc. Biržų rajono Medeikių ŽŪB pajinio kapitalo už 1 tūkst. litų, 30,68 proc. Panevėžio rajono Aukštadvario ŽŪB pajinio kapitalo už 140 tūkst. litų, 30 proc. Užupės ŽŪB pajinio kapitalo už 3 tūkst. litų, 100 proc. Edfermus 2 UAB pajinio kapitalo už 10 tūkst. litų. Visas pajus buvo įsigytas iš mažumos dalies pajininkų. Įsigyto grynojo turto balansinės vertės ir įsigijimo kainos skirtumas, lygus 2 413 tūkst. litų, buvo pripažintas nuosavame kapitale.



#### 4. INFORMACIJA PAGAL SEGMENTUS

Valdymo tikslais Grupės veikla organizuojama kaip penki veiklos segmentai pagal žemiau išvardintus produktus ir paslaugas:

- grūdų ir aliejinių augalų sėklų segmentas apima prekybą kviečiais, rapsų sėklomis, miežiais, ir aliejinių augalų sėklomis;
- žaliavų pašarams segmentas apima prekybą saulėgrąžų išspaudomis ir saulėgrąžų rupiniais, cukrinių runkelių išspaudomis, sojų išspaudomis, augaliniu aliejumi, rapsų rupiniais ir kitais pašarais;
- prekių žemės ūkiui segmentas apima trąšų, sėklų, augalų apsaugos priemonių ir kitų panašių produktų pardavimą žemės ūkio produkcijos augintojams;
- žemės ūkio produktų gamybos segmentas apima grūdų rapsų ir kitų kultūrų auginimą bei derliaus pardavimą, gyvulių auginimą bei pieno ir gyvulių pardavimą. Pienas yra parduodamas vietinėms pieno bendrovėms, dalis kitos produkcijos yra naudojama viduje, dalis parduodama;
- kitų produktų ir paslaugų segmentas apima biokuro pardavimą, elevatoriaus paslaugų teikimą bei kitų produktų ir paslaugų teikimą.

Pardavimo kainos tarp veiklos segmentų yra paremtos normaliomis pardavimo kainomis, atsižvelgiant į panašių sandorių vertę tarp trečiųjų šalių.

6 mėnesių laikotarpis, pasibaigęs 2011 m. gruodžio 31 d.	Grūdai ir aliejinių augalų sėklos	Žaliavos pašarams	Prekės žemės ūkiui	Žemės ūkio produktų gamyba	Kiti produktai ir paslaugos	Nepriskirta jokiam segmentui	Korega- vimai ir elimina- vimai	Iš viso
<b>Pajamos</b>								
Iš vieno kliento UAB „MESTILLA“	88 228	38	-	-	72	-	-	88 337
Kitos trečiosios šalys	273 290	142 242	340 014	11 842	12 943	-	-	780 331
Sandoriai tarp segmentų	-	1 430	4 577	16 220	17 255	-	(39 483) <sup>1)</sup>	-
<b>Pajamų iš viso</b>	<b>361 518</b>	<b>143 710</b>	<b>344 591</b>	<b>28 062</b>	<b>30 270</b>	-	<b>(39 483)<sup>1)</sup></b>	<b>868 668</b>
<b>Rezultatai</b>								
Veiklos sąnaudos	5 509	2 259	8 487	2 178	1 893	6 987	-	27 313
Segmento veiklos pelnas (nuostoliai)	3 307	6 140	22 073	(3 550)	9 385	(5 668)	-	31 687

6 mėnesių laikotarpis, pasibaigęs 2010 m. gruodžio 31 d.	Grūdai ir aliejinių augalų sėklos	Žaliavos pašarams	Prekės žemės ūkiai	Žemės ūkio produktų gamyba	Kiti produktai ir paslaugos	Nepriskirta jokiam segmentui	Korega- vimai ir elimina- vimai	Iš viso
<b>Pajamos</b>								
Iš vieno kliento UAB „MESTILLA“	119 860	13	-	-	125	-	-	119 998
Kitos trečiosios šalys	299 666	123 515	231 815	11 122	10 019	-	-	676 137
Sandoriai tarp segmentų	-	875	4 812	13 630	14 838	-	(34 155) <sup>1)</sup>	-
<b>Pajamų iš viso</b>	<b>419 526</b>	<b>124 403</b>	<b>236 627</b>	<b>24 752</b>	<b>24 982</b>	-	<b>(34 155)<sup>1)</sup></b>	<b>796 135</b>
<b>Rezultatai</b>								
Veiklos sąnaudos	4 773	3 010	5 752	1 811	1 784	3 604	-	20 734
Segmento veiklos pelnas (nuostoliai)	(8 390)	4 177	17 230	1 763	7 147	(4 566)	-	17 361

1) *Pajamos iš sandorių tarp segmentų yra eliminuojamos konsoliduojant.*



#### 4. INFORMACIJA PAGAL SEGMENTUS (tęsinys)

Žemiau pateikta informacija susijusi su Grupės geografiniais segmentais:

	6 mėnesių laikotarpis, pasibaigęs	
	2011 m. gruodžio 31 d.	2010 m. gruodžio 31 d.
<b>Pajamos iš išorinių pirkėjų</b>		
Lietuva	212 781	241 531
Europa (išskyrus Skandinavijos šalis NVS ir Lietuvą)	144 430	162 681
Skandinavijos šalys	88 763	70 947
Afrika	42 520	46 755
Azija	96 423	77 664
NVS	283 751	196 557
	<u>868 668</u>	<u>796 135</u>

Viršuje pateikta informacija apie pajamas paremta pagal klientų buvimo vietą.

Ilgalaikis turtas	2011 m. gruodžio 31 d.	2011 m. birželio 30 d.
	Lietuva	123 561
Ukraina	22 807	18 444
Danija	152	207
Latvija	185	205
	<u>146 705</u>	<u>132 586</u>

Aukščiau pateiktas ilgalaikis turtas susideda iš ilgalaikio materialiojo turto investicinio turto ir nematerialiojo turto.



## 5. NEMATERIALUSIS TURAS

Grupė	Programinė įranga	Kitas nematerialusis turtas	Iš viso
<b>Įsigijimo vertė:</b>			
2010 m. birželio 30 d. likutis	1 343	201	1 544
Įsigijimai	170	17	187
Pavaldžių įmonių įsigijimas	57	-	57
Nurašymai	(50)	(60)	(110)
Valiutos keitimo skirtumai	(8)	(1)	(9)
2011 m. birželio 30 d. likutis	1 512	157	1 669
Įsigijimai	312	-	312
Nurašymai	-	-	-
Valiutos keitimo skirtumai	2	-	2
2011 m. gruodžio 31 d. likutis	1 826	157	1 983
<b>Sukaupta amortizacija:</b>			
2011 m. birželio 30 d. likutis	1 179	124	1 303
Amortizacija per metus	47	5	52
Nurašymai	-	-	-
Valiutos keitimo skirtumai	-	2	2
2011 m. gruodžio 31 d. likutis	1 226	131	1 357
<b>2011 m. gruodžio 31 d. likutinė vertė</b>	<b>599</b>	<b>26</b>	<b>625</b>
<b>2011 m. birželio 30 d. likutinė vertė</b>	<b>333</b>	<b>33</b>	<b>366</b>
<b>2010 m. birželio 30 d. likutinė vertė</b>	<b>156</b>	<b>38</b>	<b>194</b>

Grupė neturi viduje sukurto nematerialiojo turto. Nematerialiojo turto amortizacijos sąnaudos pelno (nuostolių) ataskaitoje yra įtrauktos į veiklos sąnaudas.





## 6. ILGALAIKIS MATERIALUSIS TURTAS

Grupė	Žemė	Pastatai ir statiniai	Mašinos ir įrenginiai	Trans- porto priemo- nės	Kitas ilgalaikis materialusis turtas	Nebaigta statyba ir išankstiniai apmokėjimai	Iš viso
<b>Įsigijimo vertė:</b>							
2010 m. birželio 30 d. likutis	6 381	79 102	46 948	5 561	9 140	2 388	149 520
Įsigijimai	190	3 291	5 748	1 252	666	15 394	26 541
Pavaldžiųjų įmonių įsigijimas	249	13 221	671	874	1 035	335	16 385
Pardavimai ir nurašymai	(13)	(420)	(370)	(527)	(518)	(205)	(2 053)
Pervedimai į/iš investicinį turtą	156	-	-	-	-	-	156
Perklasifikavimai	-	2 797	(299)	26	-	(2 524)	-
Valiutos keitimo skirtumai	(40)	(2 006)	(97)	(137)	(168)	(141)	(2 589)
2011 m. birželio 30 d. likutis	6 923	95 985	52 601	7 049	10 155	15 247	187 960
Įsigijimai	2 043	3 505	6 032	852	321	4 804	17 557
Pavaldžiųjų įmonių įsigijimas	194	-	-	-	-	-	194
Pardavimai ir nurašymai	-	(6)	(60)	(100)	(8)	-	(174)
Pervedimai į/iš investicinį turtą	164	-	-	-	-	-	164
Perklasifikavimai	-	14 028	4 636	-	208	(18 872)	-
Valiutos keitimo skirtumai	23	1 912	394	131	130	(271)	2 319
2011 m. gruodžio 31 d. likutis	9 347	115 424	63 603	7 932	10 806	908	208 020
<b>Sukauptas nusidėvėjimas:</b>							
2010 m. birželio 30 d. likutis	-	19 068	25 915	3 120	5 594	-	53 697
Nusidėvėjimas per metus	-	5 355	4 238	914	1 235	-	11 742
Pardavimai ir nurašymai	-	(182)	(249)	(293)	(389)	-	(1 113)
Valiutos keitimo skirtumai	-	(39)	(21)	(11)	(24)	-	(95)
2011 m. birželio 30 d. likutis	-	24 202	29 883	3 730	6 416	-	64 231
Nusidėvėjimas per metus	-	2 925	2 374	447	480	-	6 226
Pardavimai ir nurašymai	-	(6)	(60)	(97)	(7)	-	(170)
Perklasifikavimai	-	-	(459)	-	459	-	-
Valiutos keitimo skirtumai	-	101	56	26	36	-	219
2011 m. gruodžio 31 d. likutis	-	27 222	31 794	4 107	7 384	-	70 506
<b>Vertės sumažėjimas:</b>							
2010 m. birželio 30 d. likutis	206	266	19	4	2	-	497
Vertės sumažėjimas (atstatytas) priskaičiuotas per metus	(156)	182	-	(1)	(1)	-	24
2011 m. birželio 30 d. likutis	50	448	19	3	1	-	521
2011 m. gruodžio 31 d. likutis	50	448	19	3	1	-	521
<b>2011 m. gruodžio 31 d. likutinė vertė</b>	<b>9 297</b>	<b>87 755</b>	<b>31 790</b>	<b>3 822</b>	<b>3 421</b>	<b>908</b>	<b>136 993</b>
<b>2011 m. birželio 30 d. likutinė vertė</b>	<b>6 873</b>	<b>71 335</b>	<b>22 699</b>	<b>3 316</b>	<b>3 738</b>	<b>15 247</b>	<b>123 208</b>
<b>2010 m. birželio 30 d. likutinė vertė</b>	<b>6 175</b>	<b>59 768</b>	<b>21 014</b>	<b>2 437</b>	<b>3 544</b>	<b>2 388</b>	<b>95 326</b>



## 7. INVESTICINIS TURTAS

Grupės investicinis turtas susideda iš žemės ir pastatų išnuomotų pagal veiklos nuomos sutartis kurie uždirba nuomos pajamas.

	Žemė	Pastatai	Iš viso
<b>Įsigijimo vertė:</b>			
2010 m. birželio 30 d. likutis	7 674	3 297	10 971
Įsigijimai	263	-	263
Pervedimai į/iš ilgalaikio materialiojo turto	(156)	-	(156)
2011 m. birželio 30 d. likutis	<b>7 781</b>	<b>3 297</b>	<b>11 078</b>
Įsigijimai	351	-	351
Perleidimai	(64)	-	(64)
Pervedimai į/iš ilgalaikio materialiojo turto	(164)	-	(164)
2011 m. gruodžio 31 d. likutis	<b>7 904</b>	<b>3 297</b>	<b>11 201</b>
<b>Sukauptas nusidėvėjimas:</b>			
2010 m. birželio 30 d. likutis	-	593	593
Nusidėvėjimas per metus	-	103	103
2011 m. birželio 30 d. likutis	-	696	696
Nusidėvėjimas per metus	-	48	48
Pervedimai iš ilgalaikio materialiojo turto	-	-	-
2011 m. gruodžio 31 d. likutis	-	<b>744</b>	<b>744</b>
<b>Vertės sumažėjimas:</b>			
2010 m. birželio 30 d. likutis	591	1 389	1 980
Vertės sumažėjimas atstatytas per metus	(349)	(261)	(610)
2011 m. birželio 30 d. likutis	242	1 128	1 370
2011 m. gruodžio 31 d. likutis	242	1 128	1 370
<b>2011 m. gruodžio 31 d. likutinė vertė</b>	<b>7 662</b>	<b>1 425</b>	<b>9 087</b>
<b>2011 m. birželio 30 d. likutinė vertė</b>	<b>7 539</b>	<b>1 473</b>	<b>9 012</b>
<b>2010 m. birželio 30 d. likutinė vertė</b>	<b>7 083</b>	<b>1 315</b>	<b>8 398</b>

Grupės vadovybės nuomone, skirtumas tarp investicinio turto apskaitinės ir tikrosios vertės yra nereikšmingas. Tikroji vertė buvo nustatyta remiantis nepriklausomo vertintojo įvertinimais, atliktais data, artimą balanso išleidimo datai, naudojant palyginamųjų kainų metodą.



## 8. INVESTICIJOS Į ASOCIJUOTAS IR JUNGTINĖS VEIKLOS ĮMONES

2011 m. gruodžio 31 d. ir birželio 30 d. Grupė turėjo šias investicijas į asocijuotas ir jungtinės veiklos įmones.

	Registravimo vieta	Grupės valdomų akcijų efektyvi dalis		Pagrindinės veiklos
		2011 m. gruodžio 31 d.	2011 m. birželio 30 d.	
<b>Asocijuotos įmonės</b>				
UAB „Jungtinė ekspedicija“	Lietuva	45,05%	45,05%	Ekspedicijos ir agentavimo paslaugos
<b>Jungtinės veiklos įmonės</b>				
UAB „Dotnuvos projektai“	Lietuva	50,00%	50,00%	Sėklų žemės ūkio mašinų pardavimas
<b>UAB „Dotnuvos projektai“ kontroliuojamos įmonės</b>				
UAB „Dotnuvos technika“	Lietuva	50,00%	50,00%	Veiklos nevykdo
SIA „DOTNUVOS PROJEKTAI“	Latvija	50,00%	50,00%	Sėklų, žemės ūkio mašinų pardavimas
AS „Dotnuvos Projektai“	Estija	50,00%	50,00%	Sėklų, žemės ūkio mašinų pardavimas
UAB „Dotnuvos agroservisas“	Lietuva	-	49,98%	Žemės ūkio technikos priežiūra ir susijusios paslaugos

Informacija apie Grupės asocijuotas ir jungtinės veiklos įmones 2011 m. gruodžio 31 d. pateikiama toliau (pilnos pajamų ir pelno sumos ir pilnos finansinės būklės ataskaitos sumos):

	Investicija apskaityta nuosavybės metodu	Ataskaitinių metų pelnas (nuostoliai)	Pardavimo pajamos	Ilgalaikis turtas	Trumpalaikis turtas	Ilgalaikiai įsipareigojimai	Trumpalaikiai įsipareigojimai
<b>Asocijuotas įmones</b>							
UAB „Jungtinė ekspedicija“	457	244	2 893	130	1 050	-	1 167
	<u>457</u>						
<b>Jungtinės veiklos įmones</b>							
UAB „Dotnuvos projektai“ (konsoliduota)	26 886	2 131	87 334	37 176	86 653	4 631	65 108
	<u>26 886</u>						

Informacija apie Grupės asocijuotas ir jungtinės veiklos įmones 2011 m. birželio 30 d. pateikiama toliau (pilnos pajamų ir pelno sumos ir pilnos finansinės būklės ataskaitos sumos):

	Investicija apskaityta nuosavybės metodu	Ataskaitinių metų pelnas (nuostoliai)	Pardavimo pajamos	Ilgalaikis turtas	Trumpalaikis turtas	Ilgalaikiai įsipareigojimai	Trumpalaikiai įsipareigojimai
<b>Asocijuotas įmones</b>							
UAB „Jungtinė ekspedicija“	347	139	4 315	166	1 112	-	507
	<u>347</u>						
<b>Jungtinės veiklos įmones</b>							
UAB „Kustodija“	1 802	(83)	38 787	689	30 220	102	27 204
UAB „Dotnuvos projektai“ (konsoliduota)	25 821	9 823	176 194	35 689	133 218	5 413	111 851
	<u>27 623</u>						
Perklasifikavimas į turtą, skirtą parduoti	(1 802)						
	<u>25 821</u>						



## 9. KITOS INVESTICIJOS

Grupės kitas investicijas sudaro:

	<b>Grupės valdoma dalis</b>	<b>2011 m. gruodžio 31 d.</b>	<b>2011 m. birželio 30 d.</b>
Panevėžio rajono Ėriškių ŽŪB	24,97%	173	173
Kitos investicijos		131	192
		304	365

Investicija į Panevėžio rajono Ėriškių ŽŪB nėra klasifikuojama kaip investicija į asocijuotą įmonę ir dėl to nėra apskaityta taikant nuosavybės metodą, kadangi Grupė neturi balsavimo teisės šioje įmonėje ir neturi galimybės daryti reikšmingos įtakos.

## 10. PASKOLOS

	<b>2011 m. gruodžio 31 d.</b>	<b>2011 m. birželio 30 d.</b>
<b>Ilgalaikės paskolos</b>		
Bankų suteiktos paskolos, užtikrintos Grupės turtu	28 343	27 228
Kitos ilgalaikės paskolos	1 067	1 067
	29 410	28 295
<b>Trumpalaikės paskolos</b>		
Bankų suteiktų paskolų einamųjų metų dalis	13 128	12 814
Kitų ilgalaikių paskolų einamųjų metų dalis (16 pastaba)	2 042	2 000
Trumpalaikės bankų suteiktos paskolos, užtikrintos Grupės turtu	134 711	160 109
Faktoringas su regreso teise	13 748	18 894
Kitos trumpalaikės paskolos	1 650	1 881
	165 279	195 698
	194 689	223 993

Mokėtinos palūkanos paprastai yra mokamos kas mėnesį. Sukauptos išleistų obligacijų palūkanos yra mokamos kasmet.

## 11. PARDAVIMO SAVIKAINA

	<b>2011–2012 6 mėn.</b>	<b>2010–2011 6 mėn.</b>
Atsargų, pripažintų sąnaudomis, savikaina	755 872	689 828
Logistikos sąnaudos	44 622	50 047
Darbo užmokestis atlyginimais ir socialinis draudimas	7 185	7 557
Nusidėvėjimas	3 977	3 520
Komunalinių paslaugų sąnaudos	2 296	1 849
Biologinio turto tikrosios vertės pasikeitimo (pajamos) sąnaudos	110	(2 272)
Kita	411	3 402
	814 473	753 931



## 12. VEIKLOS SĄNAUDOS

	2011–2012 6 mėn.	2010–2011 6 mėn.
Darbo užmokestis atlyginimai ir socialinis draudimas	17 382	12 961
Konsultacijų sąnaudos	879	545
Nusidėvėjimas ir amortizacija	773	870
Kita	8 279	6 358
	27 313	20 734

## 13. KITOS PAJAMOS (SĄNAUDOS)

	2011–2012 6 mėn.	2010–2011 6 mėn.
<b>Kitos pajamos</b>		
Pelnas iš valiutos kurso pasikeitimo	2 110	-
Pajamos iš investicinio ir ilgalaikio turto nuomos	423	461
Pelnas iš investicinio turto ir ilgalaikio materialiojo turto pardavimo	88	98
Pelnas iš jungtinės veiklos įmonių pardavimo	1 060	-
Kitos pajamos	1 371	60
	5 052	619
<b>Kitos (sąnaudos)</b>		
Išnuomoto ir neišnuomoto investicinio turto tiesioginės veiklos sąnaudos	(193)	(118)
Nuostoliai iš ilgalaikio materialiojo turto perleidimo	(2)	(9)
Valiutos kurso pasikeitimo sąnaudos	-	(3 577)
Nuostoliai iš pavaldžiosios įmonės įsigijimo (3 pastaba)	-	(670)
Nuostoliai iš pavaldžiosios įmonės perleidimo (3 pastaba)	-	(253)
Kitos sąnaudos	(52)	(101)
	(247)	(4 728)

## 14. FINANSINĖS VEIKLOS PAJAMOS (SĄNAUDOS)

	2011–2012 6 mėn.	2010–2011 6 mėn.
<b>Finansinės veiklos pajamos</b>		
Palūkanų pajamos	720	842
Delspinigių pajamos	28	252
	748	1 094
<b>Finansinės veiklos sąnaudos</b>		
Palūkanų sąnaudos	(5 271)	(4 217)
	(5 271)	(4 217)



## 15. NEBALANSINIAI ĮSIPAREIGOJIMAI IR NEAPIBRĖŽTUMAI

2011 m. gruodžio 31 d. Grupė yra įsipareigojusi nupirkti ilgalaikio materialiojo turto už 395 tūkst. litų (2011 m. birželio 30 d. – 9 960 tūkst. litų).

Dėl griežtėjančių Lietuvos aplinkosauginių reikalavimų Panevėžio rajono Aukštadvario ŽŪB ir Sidabravo ŽŪB priklausančioms galvijų fermoms reikalingos papildomos investicijos. Šių reikalavimų nesilaikymas gali sąlygoti reikšmingas baudas šioms bendrovėms. Bendra numatomų investicijų suma reikalinga modernizacijai kad būtų tenkinami Lietuvos valstybės nustatyti aplinkosaugos reikalavimai sudaro 1 300 tūkst. litų (Panevėžio rajono Aukštadvario ŽŪB – 650 tūkst. litų ir Sidabravo ŽŪB – 650 tūkst. litų).

Keletas Grupės įmonių (Šakių rajono Lukšių ŽŪB ir Sidabravo ŽŪB) yra gavusios Europos Sąjungos ir Nacionalinės mokėjimo agentūros paramą, skirtą sunkiosios žemės ūkio technikos įsigijimui. Šakių rajono Lukšių ŽŪB yra įsipareigojusios nenutraukti su žemės ūkiu susijusios veiklos iki 2015 m., Sidabravo ŽŪB iki 2013 m. UAB „Linus Agro“ Grūdų centras KŪB yra gavęs Europos Sąjungos ir Nacionalinės mokėjimo agentūros paramą, skirtą grūdų apdorojimo ir sandėliavimo gamybos bazės modernizavimui. UAB „Linus Agro“ Grūdų centras KŪB yra įsipareigojęs nenutraukti grūdų ruošimo pardavimui ir sandėliavimo veiklos iki 2015 m. Šioms Grupės įmonėms nesilaikant šių sąlygų, jos turės grąžinti Lietuvos valstybei gautas lėšas, kurios 2011 m. gruodžio 31 d. sudarė 4 157 tūkst. litų (2011 m. birželio 30 d. – 2 854 tūkst. litų).

## 16. SUSIJUSIŲ ŠALIŲ SANDORIAI

Šalys yra laikomos susijusiomis, kai viena šalis turi galimybę kontroliuoti kitą arba gali daryti reikšmingą įtaką kitai šaliai priimant finansinius ir veiklos sprendimus.

Bendrovės ir Grupės susijusios šalys 2011 m. gruodžio 31 d. ir birželio 30 d. yra nurodytos žemiau:

Bendrovės valdybos nariai:

- p. Darius Zubas (valdybos pirmininkas galutinis kontroliuojantis akcininkas);
- p. Vytautas Šidlauskas;
- p. Dainius Pilkauskas;
- p. Arūnas Zubas;
- p. Andrius Pranckevičius;
- p. Arūnas Jarmolavičius;
- p. Tomas Tumėnas (valdybos narys nuo 2008 m. spalio 1 d.).

Pavaldžiosios įmonės:

Sąrašas pateiktas 3 pastaboje.

Jungtinės veiklos įmonės (8 pastaba):

- UAB „Dotnuvos projektai“;
- ŽŪB „Dotnuvos agroservisas“ (susijusi iki 2011 m. gruodžio 28 d., reorganizuota);
- UAB „Dotnuvos technika“;
- SIA „DOTNUVOS PROJEKTAI“ (susijusi nuo 2010 m. balandžio 26 d.);
- AS „Dotnuvos projektai“ (susijusi nuo 2010 m. lapkričio 11 d.);
- UAB „Kustodija“ (susijusi iki 2011 m. spalio 19 d.).

Asocijuotos įmonės (8 pastaba):

UAB „Jungtinė ekspedicija“.

Akola ApS grupės įmonės:

- Akola ApS (Danija) (kontroliuojantis akcininkas);
- UAB „MESTILLA“ (bendri galutiniai kontroliuojantys akcininkai);
- OOO „Ukrkalyj“ (Ukraina) likviduojama (bendri galutiniai kontroliuojantys akcininkai);
- PAT „UKRAGRO NPK“ (Ukraina) (bendri galutiniai kontroliuojantys akcininkai, pavaldžioji įmonė nuo 2011 m. liepos 1 d.);

UAB „Baltic Fund Investments“ (Tomas Tumėnas yra šios bendrovės direktorius).



## 16. SUSIJUSIŲ ŠALIŲ SANDORIAI (tęsinys)

6 mėnesių laikotarpyje, pasibaigusiame 2011 m. gruodžio 31 d., Grupės sandoriai su susijusiomis šalimis buvo šie:

	Pirkimai	Pardavimai	Gautinos sumos		Ilgalaikės gautinos paskolos	Mokėtinos sumos	Trumpalaikės gautos paskolos*
			Iš pirkėjų gautinos sumos	Trumpalaikės gautinos paskolos			
Valdybos nariai	23	-	-	-	-	-	679
Jungtinės veiklos įmonės	6 117	826	23	-	-	2 498	-
Asocijuotos įmonės	4 749	72	72	-	-	550	-
Akola ApS grupės įmonės	7 580	94 671	6 127	2 087	1 359	201	691
	18 469	95 569	6 223	2 087	1 359	3 249	1 370

\*Iš susijusių šalių gautos paskolos yra apskaitomos ilgalaikių įsipareigojimų einamųjų metų dalyje straipsniuose finansinės būklės ataskaitoje (10 pastaba).

2011 m. gruodžio 31 d. ir birželio 30 d. Grupės gautų paskolų ir ilgalaikių gautinų paskolų iš susijusių šalių metinės palūkanų normos yra nekintamos ir sudaro 7% ir 8% atitinkamai. Trumpalaikės gautinos paskolos iš susijusių įmonių yra su 1 mėn. EURIBOR + 4,10% marža metine palūkanų norma.

Sandoriai su susijusiomis šalimis sudaro prekių ir paslaugų pardavimus ir pirkimus, ilgalaikio turto pardavimus ir pirkimus, taip pat įprastinės veiklos finansavimo sandorius.

Grupė neturi garantijų ar įkeitimų, susijusių su mokėtinomis ar gautinomis sumomis iš susijusių šalių. Gautinos ir mokėtinos sumos iš susijusių šalių / susijusioms šalims bus padengiamos pinigais arba užskaitytos tarpusavyje su mokėtinomis / gautinomis sumomis iš atitinkamų susijusių šalių / susijusioms šalims.

Finansinio turto ir įsipareigojimų sąlygos yra tokios:

- Iš susijusių šalių gautinoms sumoms netaikomos palūkanos jos paprastai padengiamos per 30 dienų.
- Susijusioms šalims mokėtinoms sumoms netaikomos palūkanos paprastai jų padengimo terminas yra 30-90 dienų.
- Mokėtinos palūkanos paprastai mokamos paskolos sutarties pabaigoje.

Grupės gautinos sumos iš susijusių šalių nebuvo pradelstos 2011 m. gruodžio 31 d. ir birželio 30 d.

## 17. POBALANSINIAI ĮVYKIAI

2012 m. vasario 6 d. Bendrovė pardavė 58,04 proc. PAT „UKRAGRO NPK“ akcijų už 90 505 tūkst. Lt.

**AB „LINAS AGRO GROUP“**  
**2011–2012 FINANSINIŲ METŲ**  
**TARPINIS VEIKLOS PRANEŠIMAS**

**UŽ ŠEŠIŲ MĖNESIŲ LAIKOTARPĮ, PASIBAIGUSĮ**  
**2011 M. GRUODŽIO 31 D.**







## **1. TURINYS**

<b>1. ATASKAITINIS LAIKOTARPIS, UŽ KURĮ PARENGTAS TARPINIS PRANEŠIMAS</b>	<b>2</b>
<b>2. NUORODOS IR PAPILDOMI PAAIŠKINIMAI APIE FINANSINĖSE ATASKAITOSE PATEIKTUS DUOMENIS</b>	<b>2</b>
<b>3. PAGRINDINIAI DUOMENYS APIE BENDROVĘ</b>	<b>2</b>
<b>4. PAGRINDINĖS VEIKLOS POBŪDIS</b>	<b>2</b>
<b>5. SUTARTYS SU VERTYBINIŲ POPIERIŲ VIEŠOSIOS APYVARTOS TARPININKAIS</b>	<b>3</b>
<b>6. BENDROVĖS ĮSTATINIS KAPITALAS</b>	<b>3</b>
<b>7. INFORMACIJA APIE BENDROVĖS TURIMAS SAVAS AKCIJAS</b>	<b>4</b>
<b>8. DUOMENYS APIE PREKYBĄ BENDROVĖS VERTYBINIAIS POPIERIAIS REGULIUOJAMOSE RINKOSE</b>	<b>4</b>
<b>9. AKCININKAI</b>	<b>5</b>
<b>10. DARBUOTOJAI</b>	<b>5</b>
<b>11. BENDROVĖS ORGANAI</b>	<b>6</b>
<b>12. INFORMACIJA APIE BENDROVĖS PAVALDŽIAŠIAS ĮMONES</b>	<b>10</b>
<b>13. INFORMACIJA APIE BENDROVĖS VEIKLOS REZULTATUS</b>	<b>14</b>
<b>14. RIZIKOS MASTAS IR JOS VALDYMAS</b>	<b>17</b>
<b>15. VIEŠAI PASKELBTA INFORMACIJA IR KITI ATASKAITINIO LAIKOTARPIO ĮVYKIAI</b>	<b>19</b>
<b>16. BENDROVĖS ĮSTATŲ PAKEITIMO TVARKA</b>	<b>20</b>
<b>17. INFORMACIJA APIE BENDROVIŲ VALDYMO KODEKSO LAIKYMĄSI</b>	<b>20</b>
<b>18. POBALANSINIAI ĮVYKIAI</b>	<b>20</b>



## 1. ATASKAITINIS LAIKOTARPIS, UŽ KURĮ PARENGTAS TARPINIS PRANEŠIMAS

AB „Linas Agro Group“ finansiniai metai prasideda liepos 1 d. ir baigiasi kitų metų birželio 30 d., todėl šis pranešimas parengtas vadovaujantis 2011–2012 finansinių metų šešių mėnesių veiklos rezultatais, o visi skaičiai pateikti 2011 m. gruodžio 31 d. duomenimis, jeigu nenurodyta kitaip. Šiame pranešime AB „Linas Agro Group“ dar gali būti vadinama Bendrove, o jos įmonių grupė – Grupe.

## 2. NUORODOS IR PAPILDOMI PAAIŠKINIMAI APIE FINANSINĖSE ATASKAITOSE PATEIKTUS DUOMENIS

Visi šiame pusmečio veiklos pranešime pateikti finansiniai duomenys yra apskaičiuoti pagal Tarptautinius finansinės atskaitomybės standartus, jeigu nenurodyta kitaip. Finansiniai rezultatai nėra audituoti.

## 3. PAGRINDINIAI DUOMENYS APIE BENDROVĘ

Bendrovės pavadinimas	AB „Linas Agro Group“
Teisinė forma	Akcinė bendrovė
Įregistravimo data ir vieta	1995 m. lapkričio 27 d., Panevėžys
Juridinio asmens kodas	148030011
PVM mokėtojo kodas	LT480300113
Juridinių asmenų registro tvarkytojas	Valstybės įmonė Registrų centras
Buveinės adresas	Smėlynės g. 2C, LT-35143, Panevėžys, Lietuva
Telefonas	(8 45) 507 303
Faksas	(8 45) 507 304
Elektroninio pašto adresas	group@linasagro.lt
Interneto svetainės adresas	www.linasagro.lt
ISIN kodas	LT0000128092
Akcijų prekybos kodas NASDAQ OMX Vilnius	LNA1L

## 4. PAGRINDINĖS VEIKLOS POBŪDIS

AB „Linas Agro Group“ kartu su pavaldžiosiomis bei jungtinės veiklos įmonėmis yra žemės ūkio veiklą vystanti įmonių Grupė, kuri gamina ir parduoda žemės ūkio produktus, pašarų žaliavas bei prekes žemės ūkio gamybai. Grupė pirmauja grūdų bei maisto pramonės antrinių produktų eksporto srityje Baltijos šalyse bei yra vienas prekių žemės ūkio veiklai (sertifikuotų sėklų, trąšų, augalų apsaugos priemonių bei žemės ūkio technikos) tiekimo lyderių Lietuvoje. Didžioji dalis Grupės prekybos vykdoma per pavaldžiąsias įmones



AB „Linus Agro“ (Lietuva) ir „Linus Agro“ A/S (Danija). Abi minėtos įmonės turi Geros Prekybos Praktikos (angl. GTP) sertifikatus ir užtikrina Grupei vietą tarp svarbiausių Europos rinkos dalyvių. Grupė yra stambi grūdų ir pieno gamintoja Lietuvoje, valdo penkias žemės ūkio bendroves. Siekdama geriau vykdyti veiklą, Grupė yra sukūrusi ir toliau plečia grūdų saugyklų tinklą, šiuo metu valdo grūdų saugyklas Joniškėje, Kėdainiuose, Kupiškėje, Pasvalyje, Šakių rajone, Šiauliuose ir Vilkaviškyje.

Kartu su partneriais įmonė valdo prekes žemės ūkio gamybai tiekiančią UAB „Dotnuvos projektai“ bei logistikos bei ekspedijavimo įmonę „Jungtinė ekspedicija“.

Grupėje dirba 803 darbuotojai, jie savo funkcijas atlieka penkiose valstybėse (Lietuvoje, Latvijoje, Estijoje, Danijoje ir Ukrainoje). Daugumos Grupės įmonių finansiniai metai prasideda liepos 1 d.

Grupės veikla yra skirstoma į penkis pagrindinius veiklos segmentus: Grūdų ir aliejinių sėklų, Žaliavų pašarams, Žemės ūkio produktų gamybos, Prekių žemės ūkio gamybai ir Kitos veiklos. Skirstymą į atskirus segmentus lemia skirtingos produktų rūšys bei su jais susijusios veiklos pobūdis, tačiau dažnai segmentų veikla yra susijusi tarpusavyje. Pati kontroliuojanti bendrovė atlieka tik valdymo funkciją ir prekybinės bei gamybinės veiklos nevykdo.

## 5. SUTARTYS SU VERTYBINIŲ POPIERIŲ VIEŠOSIOS APYVARTOS TARPININKAIS

Bendrovė 2009 m. lapkričio 11 d. pasirašė Emitento vertybinių popierių apskaitos tvarkymo sutartį su AB „Swedbank“, atstovaujama Operacijų vertybiniais popieriais skyriaus (kodas 112029651, adresas – Konstitucijos pr. 20A, LT-03502 Vilnius).

## 6. BENDROVĖS ĮSTATINIS KAPITALAS

Bendrovės įstatinio kapitalo dydis nekito nuo 2010 m. vasario 17 d.

2011 m. gruodžio 31 d. Bendrovės įstatinio kapitalo dydis yra 158 940 398,00 Lt (vienas šimtas penkiasdešimt aštuoni milijonai devyni šimtai keturiasdešimt tūkstančių trys šimtai devyniasdešimt aštuoni litai). Bendrovės įstatinis kapitalas yra padalintas į 158 940 398 vienetus paprastųjų vardinių nematerialiųjų akcijų. Vienos akcijos nominali vertė yra 1,00 Lt (vienas litas). Vertybinių popierių ISIN kodas LT0000128092.

Akcijų rūšis	Akcijų skaičius	Nominali vertė (Lt)	Bendra nominali vertė (Lt)	Dalis įstatiniame kapitale (%)
Paprastosios vardinės akcijos	158 940 398	1	158 940 398	100
<b>Iš viso</b>	<b>158 940 398</b>	<b>–</b>	<b>158 940 398</b>	<b>100</b>



Visos Bendrovės akcijos yra apmokėtos.

Bendrovei nėra žinoma apie taikomus vertybinių popierių perleidimo apribojimus ar kitus akcininkų tarpusavio susitarimus dėl kurių galėtų būti ribojamas vertybinių popierių perleidimas ir (arba) balsavimo teisės.

Bendrovės organai nėra priėmę nutarimų išleisti ar supirkti Bendrovės akcijas.

## 7. INFORMACIJA APIE BENDROVĖS TURIMAS SAVAS AKCIJAS

Bendrovė nėra įsigijusi savų akcijų, Bendrovės akcijų nėra įsigiję ir jos patronuojamos bendrovės. Bendrovė ir jos patronuojamos bendrovės per ataskaitinį laikotarpį nepirko ir nepardavė savų akcijų.

## 8. DUOMENYS APIE PREKYBĄ BENDROVĖS VERTYBINIAIS POPIERIAIS REGULIUOJAMOSE RINKOSE

Visos 158 940 398 paprastosios vardinės Bendrovės akcijos yra įtrauktos į NASDAQ OMX Vilniaus vertybinių popierių biržos Oficialųjį sąrašą (akcijų ISIN kodas LT0000128092). Akcijų prekybinis kodas NASDAQ OMX Vilniaus vertybinių popierių biržoje yra LNA1L.

Bendrovės akcijomis NASDAQ OMX Vilniaus vertybinių popierių biržoje prekiaujama nuo 2010 m. vasario 17 d.

### AB „LINAS AGRO GROUP“ AKCIJŲ KAINA IR APYVARTA





Nuo 2010 m. liepos 1 d. AB „Linas Agro Group“ įtraukta į Baltijos šalių vertybinių popierių biržų lyginamojo indekso „OMX Baltic Benchmark“ sudėtį.

## 9. AKCININKAI

Pagal AB „Linas Agro Group“ vertybinių popierių apskaitos tvarkytojo AB „Swedbank“ pateiktą paprastųjų vardinių akcijų savininkų sąrašą (2011 m. gruodžio 31 d. pabaigos duomenys), Bendrovės akcininkų skaičius ataskaitinio laikotarpio pabaigoje iš viso buvo 1 049.

Akcininkai, 2011 m. gruodžio 31 d. valdę daugiau kaip 5 proc. Bendrovės akcijų:

Akcininko vardas pavardė / įmonės pavadinimas, teisinė forma, kodas, buveinės adresas	Nuosavybės teise priklausančių akcijų kiekis	Įstatinio kapitalo ir balsų dalis	Nuosavybės teise priklausančių akcijų suteikiamų balsų dalis	Netiesiogiai turimų balsų dalis
Akola ApS (akcinė bendrovė, kodas 25174879, Harbour House, Sundkrogsgade 21, 2100 Kopenhaga, Danija)	86 081 551	54,16%	54,16%	–
Skandinaviska Enskilda Banken AB (kodas 5020329081SE, Sergels Torg 2, 10640 Stokholmas, Švedija)	22 774 330	14,33%	14,33%	–
Darius Zubas	17 049 995	10,73%	10,73%	–
Swedbank AS (kodas 10060701, Liivalaia 8, 15040 Talinas, Estija)	11 063 527	6,96%	6,96%	–
Kiti akcininkai (privatūs ir instituciniai investuotojai)	21 970 995	13,82%	13,82%	–
Iš viso	158 940 398	100,00%	100,00%	–

Visų akcininkų teisės yra vienodos. Viena paprastoji vardinė Bendrovės akcija suteikia vieną balsą visuotiniame Bendrovės akcininkų susirinkime.

## 10. DARBUOTOJAI

AB „Linas Agro Group“ ir jos patronuojamose įmonėse 2011-12-31 dirbo 803 darbuotojai arba 81 darbuotoju daugiau nei 2010 m. gruodžio 31 d. (tuo metu dirbo 722 žmonės).

AB „Linas Agro Group“ neturi kolektyvinės sutarties.



## 11. BENDROVĖS ORGANAI

Pagal AB „Linas Agro Group“ įstatus, Bendrovės organai yra:

- Visuotinis akcininkų susirinkimas;
- Valdyba;
- Bendrovės vadovas (generalinis direktorius).

Bendrovėje Stebėtojų taryba nesudaroma. Nuo 2010 m. spalio 28 d. Bendrovėje veikia Audito komitetas.

2011 m. spalio 27 d. įvyko eilinis visuotinis Bendrovės akcininkų susirinkimas.

Bendrovės vadovas ir Valdybos sudėtis per 2011–2012 finansinių metų 6 mėnesių laikotarpį, pasibaigusį 2011 m. gruodžio 31 d., nesikeitė.

### VALDYBA

Bendrovės valdybą sudaro septyni nariai, renkami ketverių metų laikotarpiui.

**Valdybos nariai** (2011 m. gruodžio 31 d.):

Vardas, pavardė	Valdybos nariai	Kadencijos pradžia	Kadencijos pabaiga
Darius Zubas	Valdybos pirmininkas	2008-09-12	2012-09-11
Vytautas Šidlauskas	Valdybos pirmininko pavaduotojas	2008-09-12	2012-09-11
Arūnas Zubas	Valdybos narys	2008-09-12	2012-09-11
Dainius Pilkauskas	Valdybos narys	2008-09-12	2012-09-11
Arūnas Jarmolavičius	Valdybos narys	2008-09-12	2012-09-11
Andrius Pranckevičius	Valdybos narys	2008-09-12	2012-09-11
Tomas Tumėnas	Valdybos narys	2008-10-01	2012-09-11

**Darius Zubas** (g. 1965 m.) – Valdybos pirmininkas ir generalinis direktorius, Bendrovės akcininkas – valdo 17 049 995 Bendrovės akcijas arba 10,73 proc. visų Bendrovės akcijų ir balsų. 1988 metais baigė Lietuvos sveikatos mokslų universiteto Veterinarijos Akademiją (buv. Lietuvos Veterinarijos Akademiją), įgydamas veterinarijos gydytojo specialybę. Turi dvidešimt dviejų metų strateginio vadovavimo ir verslo organizavimo patirtį. Pagrindinis AB „Linas Agro Group“ įmonių Grupės įkūrėjas. Už nusikaltimus nuosavybei, ūkininkavimo tvarkai, finansams teistas nebuvo. Dalyvavimas kitų įmonių kapitale ir valdyme: AB „Linas Agro“ valdybos pirmininkas ir generalinis direktorius; UAB „MESTILLA“ valdybos pirmininkas ir UAB „MESTILLA“ akcininkas – 8 457 703 akcijų arba 14,3 proc. visų akcijų ir balsų; Akola ApS dalyvis – 101 557 618 akcijų arba 71 proc. visų akcijų ir balsų; Linas Agro A/S valdybos pirmininkas.



**Vytautas Šidlauskas** (g. 1963 m.) – Valdybos narys (Valdybos pirmininko pavaduotojas), Bendrovės akcininkas – valdo 6 003 521 Bendrovės akciją arba 3,78 proc. visų Bendrovės akcijų ir balsų. 1987 metais baigė KTU (buv. Kauno Politechnikos instituto) Cheminės technologijos fakultetą ir įgijo visuomeninio maitinimo inžinieriaus-technologo diplomą. Turi dvidešimt vienerių metų vadovavimo verslui patirtį. Grupėje dirba nuo 1991 metų. Už nusikaltimus nuosavybei, ūkininkavimo tvarkai, finansams teistas nebuvo. Dalyvavimas kitų įmonių kapitale ir valdyme: UAB „Gerera“ generalinis direktorius; AB „Linus Agro“ valdybos narys ir Prekybos direktorius; UAB „MESTILLA“ valdybos narys ir akcininkas – 2 978 065 akcijos arba 5 proc. visų akcijų ir balsų; Akola ApS dalyvis – 35 759 724 akcijos arba 25 proc. visų akcijų ir balsų; Linas Agro A/S valdybos narys.

**Dainius Pilkauskas** (g. 1966 m.) – Valdybos narys, Bendrovės akcininkas – valdo 480 281 Bendrovės akciją arba 0,3 proc. visų Bendrovės akcijų ir balsų. 1991 metais baigė Lietuvos sveikatos mokslų universiteto Veterinarijos Akademiją (buv. Lietuvos Veterinarijos Akademiją), įgydamas zooinžinieriaus specialybę. Turi didelę verslo valdymo ir organizavimo patirtį. Grupėje dirba nuo 1991 metų. Už nusikaltimus nuosavybei, ūkininkavimo tvarkai, finansams teistas nebuvo. Dalyvavimas kitų įmonių kapitale ir valdyme: AB „Linus Agro“ valdybos narys ir Prekybos direktorius Baltijos šalims; UAB „MESTILLA“ akcininkas – 238 245 akcijos arba 0,4 proc. visų akcijų ir balsų; Akola ApS dalyvis – 2 860 778 akcijos arba 2 proc. visų akcijų ir balsų.

**Arūnas Zubas** (g. 1962 m.) – Valdybos narys, Bendrovės akcininkas – valdo 480 281 Bendrovės akciją arba 0,3 proc. visų Bendrovės akcijų ir balsų. 1985 metais baigė KTU (buv. Kauno Politechnikos instituto) Cheminės technologijos fakultetą ir įgijo maisto gamybos inžinieriaus-technologo diplomą. Turi dvidešimt dviejų metų projektų valdymo, gamybos ir verslo organizavimo patirtį. Grupėje dirbo 1996–2005 m. Už nusikaltimus nuosavybei, ūkininkavimo tvarkai, finansams teistas nebuvo. Dalyvavimas kitų įmonių kapitale ir valdyme: AB „Linus Agro“ valdybos narys; UAB „MESTILLA“ generalinis direktorius, UAB „MESTILLA“ akcininkas – 238 245 akcijos arba 0,4 proc. visų akcijų ir balsų; Akola ApS dalyvis – 2 860 778 akcijos arba 2 proc. visų akcijų ir balsų.

**Andrius Pranckevičius** (g. 1976 m.) – Valdybos narys ir generalinio direktoriaus pavaduotojas. Bendrovės akcijų neturi. 1998 metais Kauno Technologijos Universitete įgijo Verslo administravimo bakalauro laipsnį, o 2000 metais – Rinkodaros valdymo magistro laipsnį. 2004–2007 metais papildomai mokėsi vadovų tobulinimosi programose Harvardo, Vartono, Stenfordo ir Berklio universitetų Verslo mokyklose (Harvard Business School, Wharton Business School, Stanford Business School, Berkeley Business School), 2009 metais – lyderystės vystymo programoje Harvardo universiteto Verslo mokykloje (Program of Leadership Development in Harvard Business School). Turi nemažą darbo patirtį projektų valdymo, rinkodaros, investicijų ir finansų srityse. Grupėje dirba nuo 1999 metų. Už nusikaltimus nuosavybei, ūkininkavimo tvarkai, finansams teistas nebuvo. Dalyvavimas kitų įmonių valdyme: AB „Linus





Agro“ valdybos narys ir Generalinio direktoriaus pavaduotojas; Lietuvos žemės ūkio bendrovių asociacijos prezidiumo narys; AS „Dotnuvos projektai“ tarybos narys.

**Tomas Tumėnas** (g. 1972 m.) – Valdybos narys ir finansų direktorius, Bendrovės akcininkas – valdo 2 200 Bendrovės akcijų arba 0,001 proc. visų Bendrovės akcijų ir balsų. 1995 metais Vilniaus universitete įgijo ekonomikos magistro išsilavinimą, tais pačiais metais gavo Alborgo Universiteto Tarptautinio verslo ekonomikos studijų pažymėjimą. 2011 metais įgijo verslo magistro laipsnį (Master of Business Administration, Program for (Full) Financial Specialist & Managers) Mančesterio Universiteto verslo mokykloje (Manchester Business School, The University of Manchester). Jau daugiau kaip septyniolika metų dirba investicijų ir finansų srityse. Grupėje dirba nuo 2001 metų. Už nusikaltimus nuosavybei, ūkininkavimo tvarkai, finansams teistas nebuvo. Dalyvavimas kitų įmonių valdyme: AB „Linas Agro“ valdybos narys ir finansų direktorius; UAB „Baltic Fund Investments“ direktorius.

**Arūnas Jarmolavičius** (g. 1964 m.) – Valdybos narys, Bendrovės akcininkas – valdo 39 272 Bendrovės akcijas arba 0,02 proc. visų Bendrovės akcijų ir balsų. 1991 metais baigė Vilniaus Universitetą, įgydamas ekonomikos ir gamybos planavimo specialybę. Jo darbo patirtis versle, rinkodaros bei investicijų valdymo srityse siekia devyniolika metų. Grupėje dirba nuo 2001 metų. Už nusikaltimus nuosavybei, ūkininkavimo tvarkai, finansams teistas nebuvo. Dalyvavimas kitų įmonių valdyme: AB „Linas Agro“ valdybos narys ir Projektų direktorius; UAB „MESTILLA“ valdybos narys; Akola ApS įgaliotas asmuo, veikiantis Lietuvoje ir Ukrainoje.

Per ataskaitinį laikotarpį Bendrovė neskyrė Valdybos nariams paskolų, nesuteikė garantijų ir laidavimų, kuriais būtų užtikrintas jų prievolių įvykdymas.

## BENDROVĖS VADOVYBĖ

Bendrovės vadovybė (2011 m. gruodžio 31 d.):

Vardas, pavardė	Pareigos	Pareigas eina nuo
Darius Zubas	Generalinis direktorius	1996-09-01
Andrius Pranckevičius	Generalinio direktoriaus pavaduotojas	2009-11-19
Tomas Tumėnas	Finansų direktorius	2009-11-19
Ramutė Masiokaitė	Vyriausioji finansininkė	2009-11-19

Bendrovės vadovybė Bendrovėje dirba pagal neterminuotas darbo sutartis.

Informacija apie Darių Zubą, Andrių Pranckevičių ir Tomą Tumėną yra pateikta skyriuje *Valdyba*.





**Ramutė Masiokaitė** (g. 1971 m.) – Vyriausioji finansininkė, Bendrovės akcininkė – valdo 6 070 Bendrovės akcijų arba 0,004 proc. visų Bendrovės akcijų ir balsų. 1994 metais baigė Vilniaus Universitetą ir įgijo ekonomikos, finansų ir kredito specialisto kvalifikaciją. Grupėje pradėjo dirbti 1998 metais. Dalyvavimas kitų įmonių valdyme: AB „Linas Agro“ finansų kontrolierė. Už nusikaltimus nuosavybei, ūkininkavimo tvarkai, finansams teista nebuvo.

## AUDITO KOMITETAS

2010 m. spalio 28 d. įvykusiame eiliniame visuotiniame Bendrovės akcininkų susirinkime buvo sudarytas Audito komitetas iš trijų narių, išrinkti Audito komiteto nariai, patvirtintas Audito komiteto veiklos reglamentas. Audito komiteto nariai renkami 4 (ketverių) metų kadencijai. Išrinkti Audito komiteto nariai pradėjo eiti savo pareigas nuo to momento, kai pasibaigė visuotinis Bendrovės akcininkų susirinkimas, kuriame jie buvo išrinkti.

### AUDITO KOMITETO NARIAI (2011 m. gruodžio 31 d.):

**Andrius Drazdys** – nepriklausomas Audito komiteto narys, kadencijos pradžia 2010 m. spalio 28 d., kadencijos pabaiga 2014 m. spalio 27 d. Bendrovės akcijų neturi, darbovietė – UAB „Vilniaus margarino gamykla“ vyriausiasis finansininkas.

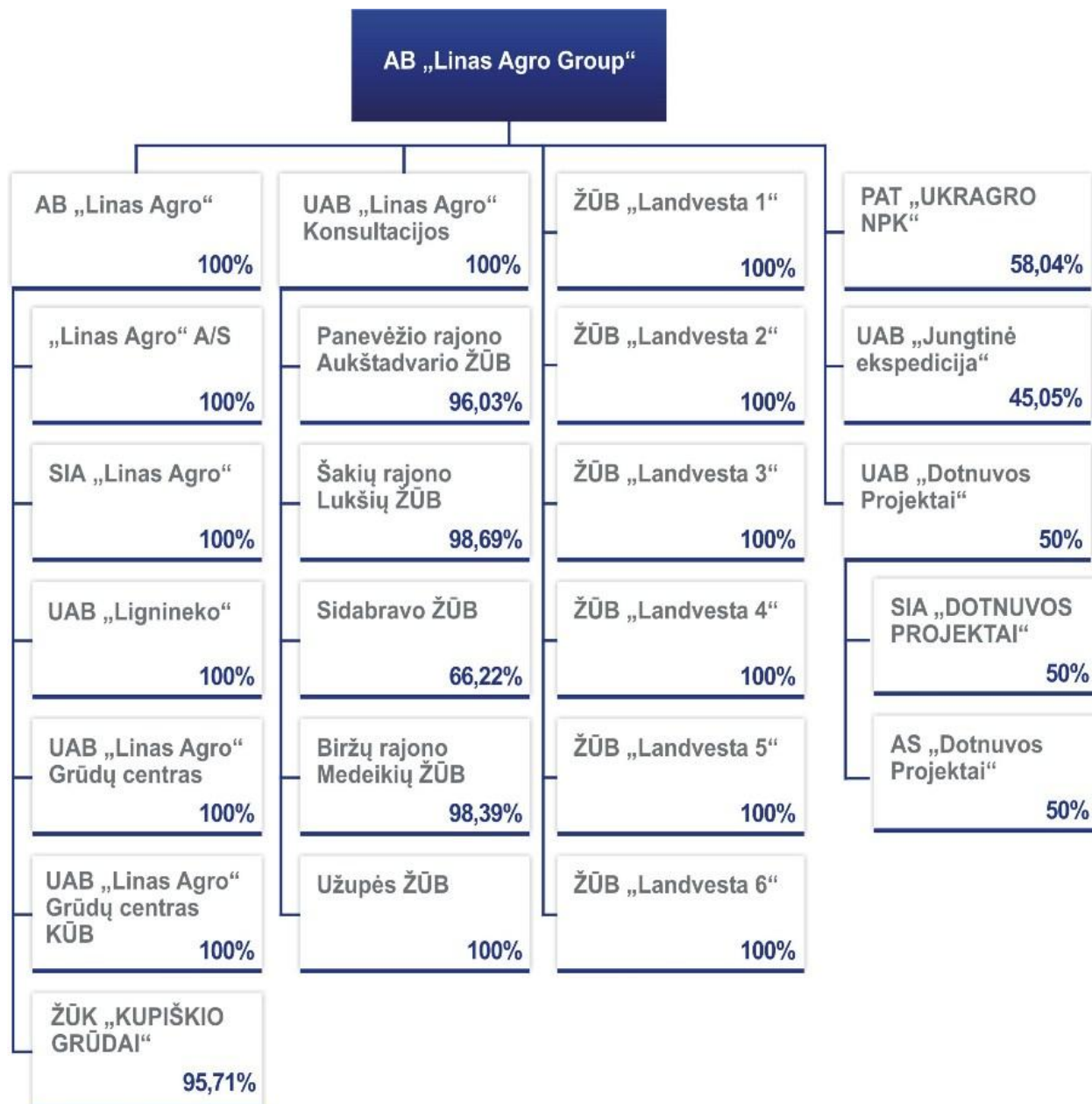
**Artūras Pribušauskas** – Audito komiteto narys, kadencijos pradžia 2010 m. spalio 28 d., kadencijos pabaiga 2014 m. spalio 27 d. Bendrovės išdo vadovas ir Bendrovės akcininkas – valdo 15 000 Bendrovės akcijų arba 0,01 proc. visų Bendrovės akcijų ir balsų. Kita darbovietė – AB „Linas Agro“ išdo vadovas.

**Kristina Prūsienė** – Audito komiteto narė, kadencijos pradžia 2010 m. spalio 28 d., kadencijos pabaiga 2014 m. spalio 27 d. Bendrovės akcijų neturi. Darbovietė – AB „Linas Agro“ buhalterė.



## 12. INFORMACIJA APIE BENDROVĖS PAVALDŽIAŠIAS ĮMONES

Apibendrinta AB „Linus Agro Group“ įmonių Grupės struktūra 2011-12-31\*:



\* Neįtrauktos veiklos nevykdančios įmonės UAB „Gerera“ (100 proc. akcijų), UAB „Edfermus 2“ (100 proc. akcijų), UAB „Dotnuvos technika“ (50 proc. akcijų).



2011 m. gruodžio 31 d. AB „Linus Agro Group“ tiesiogiai ir netiesiogiai valdė šias įmones\*:

Įmonės pavadinimas	Pagrindinė veikla	Įregistravimo data, juridinio asmens kodas, registro tvarkytojo pavadinimas	Kontaktiniai duomenys	Grupės valdoma akcijų dalis
AB „Linus Agro“	Didmeninė prekyba grūdais, aliejinių augalų sėklomis, žaliavomis pašarams ir prekėmis žemės ūkio gamybai	1991-07-08, juridinio asmens kodas 1473 28026, LR juridinių asmenų registras, Valstybės įmonė „Registrų centras“	Smėlynės g. 2C, LT-35143 Panevėžys, Lietuva. Tel. (8 45) 507 333, faksas (8 45) 507 444, e. p. info@linasagro.lt, www.linasagro.lt, www.rapsai.lt	100%
„Linus Agro“ A/S	Didmeninė prekyba grūdais, aliejinių augalų sėklomis, žaliavomis pašarams ir kita žemės ūkio produkcija	1994-03-15, juridinio asmens kodas CVR 17689037, Danijos komercijos ir įmonių agentūra	Vinkel Alle 1, DK-9000 Aalborg, Danija. Tel. +45 98 843 070, faksas +45 98 844 007, e. p. info@linasagro.dk, www.linasagro.dk	100%
SIA „Linus Agro“	Didmeninė prekyba grūdais, aliejinių augalų sėklomis ir prekėmis žemės ūkio gamybai	2003-04-23, juridinio asmens kodas 53603019011, Latvijos Respublikos įmonių registras	Bauskas g. 2, LV-3001 Jelgava, Latvija. Tel. +371 630 840 24, faksas +371 630 842 24, e. p. info@linasagro.lv, www.rapsim.lv	100%
UAB „Linus Agro“ Grūdų centras	Valdymo paslaugos	2002-07-05, juridinio asmens kodas 148450944, LR juridinių asmenų registras, Valstybės įmonė „Registrų centras“	Smėlynės g. 2C, LT-35143 Panevėžys, Lietuva. Tel. (8 45) 507 365, faksas (8 45) 507 344, e. p. grudai@linasagro.lt	100%
UAB „Linus Agro“ Grūdų centras KŪB	Grūdų paruošos ir saugojimas	2002-07-10, juridinio asmens kodas 148451131, LR juridinių asmenų registras, Valstybės įmonė „Registrų centras“	Smėlynės g. 2C, LT-35143 Panevėžys, Lietuva. Tel. (8 45) 507 343, faksas (8 45) 507 344, e. p. grudu.centras@linasagro.lt	100%
UAB „Lignineko“	Lignino biokuro žaliavos gavyba	1994-10-05, juridinio asmens kodas 134231520, LR juridinių asmenų registras, Valstybės įmonė „Registrų centras“	Smėlynės g. 2C, LT-35143 Panevėžys, Lietuva. Tel. (8 45) 507 333, faksas (8 45) 507 444, e. p. info@lignineko.lt	100%
UAB „Linus Agro“ Konsultacijos	Pavaldžiųjų įmonių, užsiimančių žemės ūkio veikla, valdymas	2003-06-23, juridinio asmens kodas 248520920, LR juridinių asmenų registras, Valstybės įmonė „Registrų centras“	Veiklos adresas: Kėdainių elevatorius, Žibuoklių g. 1A, LT-57130 Kėdainiai, Lietuva. Buveinės adresas: Smėlynės g. 2C, LT-35143 Panevėžys, Lietuva. Tel. 8 688 67 429, faksas (8 347) 41 528, e. p. konsultavimas@linasagro.lt	100%
Panevėžio rajono Aukštadvario žemės ūkio bendrovė	Mišri žemės ūkio veikla	1993-03-09, juridinio asmens kodas 168573274, LR juridinių asmenų registras,	Pirties g. 3, Aukštadvario k., Ramygalos sen., LT-38255 Panevėžio r., Lietuva. Tel./faks. (8 45) 592 651, e. p. aukstadvaris@linasagro.lt	96,03%



Įmonės pavadinimas	Pagrindinė veikla	Įregistravimo data, juridinio asmens kodas, registro tvarkytojo pavadinimas	Kontaktiniai duomenys	Grupės valdoma akcijų dalis
		Valstybės įmonė „Registru centras“		
Sidabravo ŽŪB	Mišri žemės ūkio veikla	1993-04-20, juridinio asmens kodas 171331516, LR juridinių asmenų registras, Valstybės įmonė „Registru centras“	Sidabravas, LT-82251 Radviliškio r., Lietuva. Tel. (8 422) 47 727, faksas (8 422) 47 618, e. p. sidabravas@linasagro.lt	66,22%
Šakių rajono Lukšių žemės ūkio bendrovė	Mišri žemės ūkio veikla	1992-10-30, juridinio asmens kodas 174317183, LR juridinių asmenų registras, Valstybės įmonė „Registru centras“	Lukšių k. 2, Lukšių sen., LT-71176 Šakių r., Lietuva. Tel. (8 345) 44 288, faksas (8 345) 44 225, e. p. luksiai@linasagro.lt	98,69%
Biržų rajono Medeikių žemės ūkio bendrovė	Augalininkystė	1992-10-05, juridinio asmens kodas 154771488, LR juridinių asmenų registras, Valstybės įmonė „Registru centras“	Medeikių k., Parovėjos sen., LT-41462 Biržų r., Lietuva. Tel. (8 450) 58 422, faksas (8 450) 58 412, e. p. medeikiai@linasagro.lt	98,39%
Užupės ŽŪB	Augalininkystė	2011-04-06, juridinio asmens kodas 302612561, LR juridinių asmenų registras, Valstybės įmonė „Registru centras“	Smėlynės g. 2C, LT-35143 Panevėžys, Lietuva. Tel. (8 45) 507 333, faksas (8 45) 507 444, e. p. uzupe@linasagro.lt	100%
ŽŪB „Landvesta 1“	Žemės ūkio paskirties žemės nuoma ir valdymas	2005-10-21, juridinio asmens kodas 300501060, LR juridinių asmenų registras, Valstybės įmonė „Registru centras“	Smėlynės g. 2C, LT-35143 Panevėžys, Lietuva. Tel. (8 45) 507 406, faksas (8 45) 507 404, e. p. info@landvesta.lt	100%
ŽŪB „Landvesta 2“	Žemės ūkio paskirties žemės nuoma ir valdymas	2005-10-21, juridinio asmens kodas 300501085, LR juridinių asmenų registras, Valstybės įmonė „Registru centras“	Smėlynės g. 2C, LT-35143 Panevėžys, Lietuva. Tel. (8 45) 507 406, faksas (8 45) 507 404, e. p. info@landvesta.lt	100%
ŽŪB „Landvesta 3“	Žemės ūkio paskirties žemės nuoma ir valdymas	2005-10-21, juridinio asmens kodas 300501092, LR juridinių asmenų registras, Valstybės įmonė „Registru centras“	Smėlynės g. 2C, LT-35143, Panevėžys, Lietuva. Tel. (8 45) 507 406, faksas (8 45) 507 404, e. p. info@landvesta.lt	100%
ŽŪB „Landvesta 4“	Žemės ūkio paskirties žemės nuoma ir valdymas	2007-04-23, juridinio asmens kodas 300709428, LR juridinių	Smėlynės g. 2C, LT-35143 Panevėžys, Lietuva. Tel. (8 45) 507 406, faksas (8 45) 507 404,	100%



Įmonės pavadinimas	Pagrindinė veikla	Įregistravimo data, juridinio asmens kodas, registro tvarkytojo pavadinimas	Kontaktiniai duomenys	Grupės valdoma akcijų dalis
		asmens registras, Valstybės įmonė „Registru centras“	e. p. info@landvesta.lt	
ŽŪB „Landvesta 5“	Žemės ūkio paskirties žemės nuoma ir valdymas	2007-08-16, juridinio asmens kodas 301019661, LR juridinių asmenų registras, Valstybės įmonė „Registru centras“	Smėlynės g. 2C, LT-35143 Panevėžys, Lietuva. Tel. (8 45) 507 406, faksas (8 45) 507 404, e. p. info@landvesta.lt	100%
ŽŪB „Landvesta 6“	Žemės ūkio paskirties žemės nuoma ir valdymas	2008-01-14, juridinio asmens kodas 301520074, LR juridinių asmenų registras, Valstybės įmonė „Registru centras“	Smėlynės g. 2C, LT-35143 Panevėžys, Lietuva. Tel. (8 45) 507 406, faksas (8 45) 507 404, e. p. info@landvesta.lt	100%
ŽŪK „KUPIŠKIO GRŪDAI“	Pardavimui skirtų grūdų paruošimas ir sandėliavimas	1999-04-08, juridinio asmens kodas 160189745, LR juridinių asmenų registras, Valstybės įmonė „Registru centras“	Technikos g. 6, LT-40122 Kupiškis, Lietuva. Tel. 8 688 674 77, faksas 8 688 674 71, e. p. info@kupiskiogrudai.lt	95,71%
PAT „UKRAGRO NPK“	Trąšų gamyba ir prekyba jomis	2002-03-28, juridinio asmens kodas 31961067, Ukrainos Jungtinis valstybės juridinių ir fizinių asmenų verslininkų registras	Veiklos adresas: 19200Silver Centr, bul. I. Lepse 4, 03680 Kijevas, Ukraina. Registracijos adresas: Promyslova Ul. 1, Čerkasy rajonas, Ukraina. Tel. +380 (044) 351 15 97, faksas +380 (044) 351 15 99, e. p. info@urozhai.ua, www.urozhai.ua	58,04%
UAB „Dotnuvos projektai“	Sėklų, žemės ūkio mašinų pardavimas	1996-03-05, juridinio asmens kodas 261415970, LR juridinių asmenų registras, Valstybės įmonė „Registru centras“	Parko g. 6, Akademija, LT-58351 Kėdainių r., Lietuva. Tel. (8 347) 37 030, faksas (8 347) 37 040, e. p. info@dotnuvosprojektai.lt, www.dotnuvosprojektai.lt	50%
SIA „DOTNUVOS PROJEKTAI“	Sėklų, žemės ūkio mašinų pardavimas	2010-04-26, juridinio asmens kodas 43603041881, Latvijos Respublikos įmonių registras	Veiklos adresas: Jūrmalas iela 13C, Pinki, LV-2107 Babītes novads, Latvija. Registracijos adresas: Bauskas iela 2, LV-3001 Jelgava, Latvija. Tel. +371 679 131 61, faksas +371 677 602 52, e. p. info@dotnuvosprojektai.lv, www.dotnuvosprojektai.lv	50%
AS „Dotnuvos Projektai“	Sėklų, žemės ūkio mašinų pardavimas	2010-11-11, juridinio asmens kodas 12019737, Estijos Centrinis Vertybinių popierių registras (Eesti	Vaksali 17, 71020 Viljandi, Estija. Tel. +372 661 2800, faksas +372 661 8004, e. p. info@dotnuvosprojektai.ee	50%



Įmonės pavadinimas	Pagrindinė veikla	Įregistravimo data, juridinio asmens kodas, registro tvarkytojo pavadinimas	Kontaktiniai duomenys	Grupės valdoma akcijų dalis
		Väärtpaberikeskus AS)		
UAB „Jungtinė ekspedicija“	Logistikos ir ekspedijavimo paslaugos	1998-02-17, juridinio asmens kodas 141642963, LR juridinių asmenų registras, Valstybės įmonė „Registru centras“	Veiklos adresas: I. Kanto 12-3, LT-92235 Klaipėda, Lietuva. Registracijos adresas : Plytų g. 10, LT-92121 Klaipėda, Lietuva. Tel. (8 46) 310 163, faksas (8 46) 312 529, e. p. info@je.lt, www.je.lt	45,05%

\* Neįtrauktos veiklos nevykdančios įmonės UAB „Gerera“ (100 proc. akcijų), UAB „Edfermus 2“ (100 proc. akcijų), UAB „Dotnuvos technika“ (50 proc. akcijų).

### 13. INFORMACIJA APIE BENDROVĖS VEIKLOS REZULTATUS

AB „Linas Agro Group“ konsoliduota 2011 m. liepos-gruodžio mėn. apyvarta siekė 867 mln. Lt ir buvo 9 proc. didesnė, lyginant su ankstesniųjų metų tuo pačiu laikotarpiu. Nors grūdų derlius Baltijos šalyse buvo žemiau vidutinio, Grupės prekybos apimtis išliko beveik nepakitusi: ji siekė beveik 844 tūkst. tonų ir sumažėjo 3 proc. lyginant su atitinkamu ankstesniųjų metų laikotarpiu (869 tūkst. tonų). Didžiąją Grupės prekybos apimtį sudarė prekyba grūdais ir aliejinių augalų sėklomis – 362 mln. Lt arba 42 proc. visos prekybos apimtį – ir prekės žemės ūkiui – 345 mln. Lt (40 proc. prekybos apimtį). Grupės apyvartos augimą sąlygojo parduodamų trąšų, kviečių ir žaliavų pašarams apimčių augimas.

Visų įmonės veiklos segmentų šešių mėnesių finansiniai rezultatai buvo geri, dėl to Grupės bendrasis pelnas išaugo nuo 42,2 mln. Lt iki 54,2 mln. Lt. Bendrojo pelno marža atitinkamai padidėjo nuo 5,3 proc. iki 6,2 proc. Grupės pelnas iš pagrindinės veiklos siekė 32 mln. Lt ir buvo beveik du kartus didesnis nei per atitinkamą ankstesniųjų metų laikotarpį (17,4 mln. Lt), ir beveik pasiekė pelną, gautą per atitinkamą 2009–2010 finansinių metų laikotarpį (33 mln. Lt). AB „Linas Agro Group“ grynasis pelnas siekė beveik 22 mln. Lt ir buvo daugiau kaip 2 kartus didesnis nei pelnas per atitinkamą 2010–2011 metų laikotarpį (13 mln. Lt).

Tradiciškai didžiąją dalį produkcijos Grupė parduoda užsienyje – prekyba su užsienio šalimis sudarė 76 proc. apyvartos. Pagrindiniai eksporto regionai buvo NVS (33 proc.), Europa (27 proc.), Azija (10 proc.).

Siekdama valdyti kainų svyravimo riziką, Grupė vykdo konservatyvią rizikos valdymo politiką ir didžiąją išankstinių sandorių dalį draudžia prekių biržoje (NYSE Euronext). Apskaitinis pelnas iš prekių biržoje sudarytų sandorių taip pat atitinkamai augo ir siekė 2,4 mln. Lt.

Per ataskaitinį laikotarpį Grupės konsoliduotos veiklos sąnaudos sudarė 27,3 mln. Lt ir buvo 32 proc. didesnės lyginant su ankstesniu laikotarpiu (20,7 mln. Lt). Veiklos sąnaudos didžia dalimi išaugo dėl plėtos



Grupės valdomų elevatorių tinkle, Ukrainos PAT „UKRAGRO NPK“ ir plėtros žemės ūkio gamybos srityje. Grupės pelnas prieš mokesčius siekė 28,4 mln. Lt arba buvo du kartus didesnis nei per atitinkamą praėjusių metų laikotarpį (15,7 mln. Lt). Augantis Grupės pelningumas parodo, kad buvo sugebėta suvaldyti neigiamus padarinius, sąlygojusius prastą 2010–2011 metų prekybos sezoną, ir patvirtina sėkmingą AB „Linas Agro Group“ veiklos strategiją. Pagrindinių Grupės įmonių AB „Linas Agro“, „Linas Agro“ A/S ir SIA „Linas Agro“, kurių pagrindinė veikla yra prekyba grūdais, aliejinėmis sėklomis bei žaliavomis pašarams, pelnas iš pagrindinės veiklos siekė 12 mln. Lt, tuo tarpu ankstesniais metais jis buvo 5 mln. Lt. AB „Linas Agro Group“ pelnas prieš mokesčius, palūkanas ir nusidėvėjimą (EBITDA) išaugo nuo 18,8 mln. Lt iki 38,4 mln. Lt ir pasiekė vieno geriausių 2009–2010 veiklos sezono EBITDA lygį (38 mln. Lt).

Kartu su partneriais valdomų įmonių UAB „Dotnuvos projektai“, UAB „Jungtinė ekspedicija“ veikla buvo pelninga. Šios bendrovės kartu uždirbo beveik 2,4 mln. Lt grynojo pelno.

### FINANSINIAI RODIKLIAI

	2011–2012 6 mėn.	2010–2011 6 mėn.
<b>Pardavimo pajamos/Apyvarta (Lt)</b>	<b>868 668 000</b>	<b>796 135 000</b>
<b>Bendrasis pelnas (Lt)</b>	<b>54 195 000</b>	<b>42 204 000</b>
<b>Veiklos pelnas (nuostoliai) (Lt) pagal segmentus:</b>		
Grūdai ir aliejinių augalų sėklos	3 307 000	(8 390 000)
Žaliavos pašarams	6 140 000	4 177 000
Prekės žemės ūkiui	22 073 000	17 230 000
Žemės ūkio produktų gamyba	(3 550 000)	1 763 000
Kiti produktai ir paslaugos	9 385 000	7 147 000
<b>Grynasis pelnas, tenkantis Grupei (Lt)</b>	<b>19 366 000</b>	<b>12 851 000</b>
<b>Apyvarta (tonos)</b>	<b>843 845</b>	<b>869 526</b>





## GRŪDAI IR ALIEJINIŲ KULTŪRŲ SĖKLOS

Svarbiausio Grupės veiklos segmento prekybos pajamos per šešis finansinių metų mėnesius siekė 362 mln. Lt (2010–2011 metais per atitinkamą laikotarpį – 420 mln. Lt), o veiklos pelnas – 3,3 mln. Lt. Grupė pardavė 391 tūkst. tonų įvairių žemės ūkio žaliavų, t. y. 17 proc. mažiau nei ankstesniais metais (471 tūkst. tonų). Bendro prekybos tonažo mažėjimą nulėmė prekybos kukurūzais Serbijoje atsisakymas siekiant geriau valdyti riziką. Dėl prasto rapsų derliaus Baltijos regione prekyba šiuo produktu taip pat sumažėjo nuo 112 iki 83 tūkst. tonų. Sėkmingai buvo prekiaujama kviečiais, jų prekybos apimtys išaugo nuo 219 iki 230 tūkst. tonų. Didžiausio pagal apimtį Grupės veiklos segmento bendrasis pelnas siekė 8,8 mln. Lt ir buvo ženkliai didesnis, lyginant su ankstesniais metais patirtu 2,8 mln. Lt nuostoliu.

## ŽALIAVOS PAŠARAMS

Prekybos žaliavomis pašarams apyvarta siekė 144 mln. Lt, o veiklos pelnas išaugo 47 proc. ir siekė 6,1 mln. Lt. Prekybos apimtis siekė 152 tūkst. tonų ir buvo 29 proc. didesnė nei per atitinkamą ankstesnių metų laikotarpį (118 tūkst. tonų). Prielaidas prekybos apimčių augimui sudarė palanki rinkos situacija ir auganti šių produktų paklausa Lenkijoje, Baltijos ir Vakarų Europos šalyse.

## PREKĖS ŽEMĖS ŪKIUI

Prekės ir paslaugos žemės ūkio gamybai ir toliau išliko vienu didžiausių veiklos segmentų – veiklos apyvarta siekė 345 mln. Lt ir buvo 46 proc. didesnė nei per atitinkamą ankstesnių metų laikotarpį (237 mln. Lt). Tokį apyvartos augimą lėmė auganti prekybos trąšomis apimtis Ukrainos rinkoje ir bendras trąšų rinkos kainų augimas. Segmento bendrasis laikotarpio pelnas siekė 29,5 mln. Lt (23 mln. Lt 2010–2011 finansiniais metais), o bendrasis pelnas iš prekybos trąšomis – 27 mln. Lt. Segmento veiklos pelnas siekė 22 mln. Lt (17 mln. Lt 2010–2011 finansiniais metais) ir buvo 30 proc. didesnis nei per atitinkamą praėjusių metų laikotarpį.

## ŽEMĖS ŪKIO PRODUKTŲ GAMYBA

Žemės ūkio bendrovių pirmojo pusmečio veiklos pajamos dėl naujos žemės ūkio bendrovės „Užupė“ konsolidavimo išaugo nuo 25 mln. Lt iki 28 mln. Lt, tačiau buvo patirtas 3,6 mln. Lt veiklos nuostolis. Nuostolį lėmė biologinių verčių pokytis, kadangi pasėliai yra vertinami jų tikrąja verte, dėl to vertės pokytis padidino prekių savikainą 5,3 mln. Lt. Tikimasi, kad šio segmento trečiojo ketvirčio veiklos rezultatai nerodys nei pelno, nei nuostolio, tačiau ketvirtajame ketvirtyje pelnas dėl gaunamų subsidijų išaugs, ir segmento finansiniai rezultatai 2011–2012 metais bus geri.





## KITI PRODUKTAI IR PASLAUGOS

Šio veiklos segmento didžioji pajamų dalis gaunama iš Grupės valdomų grūdų saugyklų veiklos. Dėl palankių klimato sąlygų ir išaugusių saugojimo pajėgumų šio segmento veiklos pajamos siekė 30 mln. Lt ir išaugo 20 proc., lyginant su 2010–2011 finansiniais metais (25 mln. Lt). Segmento veiklos pelnas siekė 9,4 mln. Lt bei buvo 32 proc. didesnis nei per atitinkamą praėjusių metų laikotarpį (7,1 mln. Lt). Pirmojo veiklos pusmečio rezultatai patvirtino Grupės investicijų į grūdų saugyklų tinklo plėtrą efektyvumą ir naudą. Grupės grūdų saugyklos priėmė ir paruošė eksportui rekordinį grūdų kiekį – 324 tūkst. tonų arba 19 proc. daugiau nei praėjusiais metais. Planuojama, kad segmento veiklos finansiniai rezultatai šiais metais bus vieni geriausių per pastaruosius trejetą metų.

## FINANSINIAI KAŠTAI

Dėl išaugusių investicijų į trąšų verslą bei grūdų saugyklų tinklo plėtrą atitinkamai išaugo Grupės poreikis apyvartiniam kapitalui. Per nagrinėjamą laikotarpį išaugo ir bendra palūkanų normos bazė. Tai viena pagrindinių priežasčių, sąlygojusių finansinių kaštų padidėjimą. Bankinių palūkanų kaštai išaugo nuo 4,2 iki 5,3 mln. Lt.

## PINIGINIAI SRAUTAI

Grupės pinigų srautai iš pagrindinės veiklos prieš apyvartinio kapitalo pasikeitimus siekė 42 mln. Lt ir išaugo, lyginant su 23 mln. Lt per atitinkamą praėjusių metų laikotarpį. Pinigų srautai iš pagrindinės veiklos po apyvartinio kapitalo pasikeitimo buvo teigiami ir sudarė 78 mln. Lt (neigiami 105 mln. Lt per atitinkamą 2010–2011 finansinių metų laikotarpį). Tai sąlygojo pelninga Grupės veikla ir iš pirkėjų gautinų sumų sumažėjimas iki balanso sudarymo datos. Grupės pinigų ekvivalentai ataskaitinio laikotarpio pabaigoje sudarė 38 mln. Lt (23 mln. Lt per atitinkamą 2010–2011 finansinių metų laikotarpį).

## 14. RIZIKOS MASTAS IR JOS VALDYMAS

### 14.1. RINKOS RIZIKA

Rinkos rizika suprantama kaip galimybė gauti mažesnį pelną nei planuota, jei rinkos kainų konjunktūra yra nepalanki. Tai atsitiktų tuomet, jei rinkos kainos nukristų žemiau intervencinių kainų (valstybės nustatytų minimalių grūdų supirkimo kainų), nes tai neleistų Bendrovei gauti viršpelnio. Esant situacijai rinkoje, kai dėl tam tikrų priežasčių krenta grūdų supirkimo kainos, intervencinėmis kainomis bandoma palaikyti tam tikrą kainų lygį ir tuo būdu užtikrinti garantuotas pajamas ūkininkams. Kai intervencinės kainos yra didesnės ar identiškos rinkos kainai, Grupės bendrovės nupirktus grūdus parduoda agentūrai ir taip gauna tam tikras pajamas, kurios normaliomis rinkos sąlygomis būtų mažesnės, nei rinkos kainos. Nuo 2005



metų intervencines kainas nustato ES, ir jos yra apskaičiuotos dvejiems metams į priekį. Kol kas mechanizmas dar nebuvo pradėtas taikyti, tačiau, jei atsitiktų taip, kad būtų taikomos intervencinės kainos, Grupė netektų viršpelnio.

Siekdama valdyti tam tikrų produktų kainų riziką Grupė sudaro ateities sandorius biržoje NYSE Euronext Paris SA. Grupė prekiauja ateities sandoriais, kad valdytų kainų riziką, atsirandančią dėl rapsų sėklų, kviečių pirkimo iš ūkininkų. Yra patvirtinta vidinė prekybos rizikos valdymo sistema, kredito valdymo komitetas, analizuojantis sudarytus bendrovės prekybinius sandorius, jų dydžius ir limitus. Dalis pirkėjų (pirkėjų mokumo rizika) yra draudžiama tarptautinėse draudimo kompanijose. Augant produktų kainoms, Grupė aktyviai sudarinėjo sandorius vertybinių popierių rinkoje, siekiant išvengti neigiamo jų poveikio Bendrovės rezultatams. Kainų svyravimo rizika yra aktuali.

#### **14.2. RIZIKA, SUSIJUSI SU PAVALDŽIŲJŲ BENDROVIŲ VEIKLA**

Grupės pavaldžiosios bendrovės užsiima prekyba žemės ūkio žaliavomis, augalininkystės programų vykdymu, žemės ūkio produkcijos sandėliavimo ir kitomis veiklomis. Nors dauguma pavaldžiųjų įmonių dirba pelningai, tačiau neigiami pokyčiai rinkose, kuriose veikia kontroliuojanti ir pavaldžiosios bendrovės, gali įtakoti jų pelningumą. Grupės atitinkami veiklų vadovai nuolatos seka ir analizuoja Grupei pavaldžių įmonių veiklą, esminius sudaromus sandorius, teikia Grupės valdybai pavaldžių įmonių veiklos biudžetus, atitinkamai kontroliuoja jų vykdymą ir esminius pokyčius.

#### **14.3. POLITINĖ RIZIKA**

Žemės ūkis yra stipriai reguliuojama ir prižiūrima ūkio šaka Europos Sąjungoje. Nors šis reguliavimas ir priežiūra yra orientuoti, kad užtikrintų pakankamas pajamas žemės ūkio veikla užsiimantiems subjektams, tačiau politiniai pokyčiai gali įtakoti situaciją rinkoje, kurioje veikia grupė. Pvz., subsidijų žemės ūkiui mažinimas gali neigiamai atsiliiepti Grupės valdomų žemės ūkio bendrovių veiklai.

#### **14.4. SOCIALINĖ RIZIKA**

Grupės gebėjimą išlaikyti konkurencinę padėtį ir įgyvendinti augimo strategiją lemia vadovybės patirtis ir žinios. Tačiau nėra garantijų, kad visi pagrindiniai Grupės darbuotojai ateityje liks Grupėje. Tokių darbuotojų netekimas ar Grupės nesugebėjimas pasamdyti naujų darbuotojų, turinčių atitinkamų žinių, gali turėti nemažą neigiamą įtaką Grupės veiklos perspektyvoms ir finansinei padėčiai. Su tam tikrais Grupės vadovais yra sudarytos nekonkuravimo sutartys.



## 14.5. SUTARČIŲ NEVYKDYMO RIZIKA

Grupė sudaro išankstinius sandorius su daugiau nei 1 300 klientų, kurie įsipareigoja pristatyti produkciją sutartomis sąlygomis ir terminais. Augant produktų kainoms, atsiranda išankstinių sutarčių nevykdymo ir produktų nepristatymo rizika. Kuo didesnis kainų skirtumas tarp numatytosios išankstinėse sutartyse bei prekės pristatymo dieną realioje fizinėje rinkoje esančios prekės kainos, tuo rizika didesnė. Ši rizika yra aktuali visą šį prekybos sezoną. Siekdama valdyti sutarčių vykdymo riziką, Grupė peržiūri sudarytas sutartis su savo klientais, nuolat juos analizuoja ir stebi, įvertina galimus nuostolius ir priima atitinkamus sprendimus jai valdyti (pvz., nustatomi išankstinių sandorių limitai prieš kiekvieno sezono pradžią, įvertinamas ir nustatomas kliento kredito reitingas, dirbamos žemės našumas ir t. t.).

## 15. VIEŠAI PASKELBTA INFORMACIJA IR KITI ATASKAITINIO LAIKOTARPIO ĮVYKIAI

### VIEŠAI PASKELBTA INFORMACIJA

Per ataskaitinį laikotarpį, pasibaigusį 2011 m. gruodžio 31 d., Bendrovė viešai paskelbė tiek per NASDAQ OMX Vilnius vertybinių popierių biržos „GlobeNewswire“ informacinę sistemą, tiek savo tinklapyje išplatino šią informaciją:

AB „Linus Agro Group“ Pranešimas apie balsavimo teisių įgijimą	Pranešimas apie akcijų paketo įgijimą ar netekimą	En, Lt	2011-12-13 09:00:33 EET
TAISYMAS: AB „Linus Agro Group“ pranešimas apie 2011-2012 finansinių metų trijų mėnesių veiklos rezultatus	Tarpinė informacija	En, Lt	2011-11-29 08:31:32 EET
AB „Linus Agro Group“ pranešimas apie 2011-2012 finansinių metų trijų mėnesių veiklos rezultatus	Tarpinė informacija	En, Lt	2011-11-28 09:00:30 EET
AB „Linus Agro Group“ perėmė žemės ūkio bendrovę	Pranešimas apie esminį įvykį	En, Lt	2011-11-02 09:00:36 EET
AB „Linus Agro Group“ pranešimas apie 2010-2011 finansinių metų metinę informaciją	Metinė informacija	En, Lt	2011-10-28 09:03:37 EEST
Eilinio visuotinio AB „Linus Agro Group“ akcininkų susirinkimo, įvykusio 2011 m. spalio 27 d., balsavimo rezultatai	Pranešimas apie esminį įvykį	En, Lt	2011-10-28 09:00:37 EEST
AB „Linus Agro Group“ pardavė UAB „Kustodija“ akcijas	Pranešimas apie esminį įvykį	En, Lt	2011-10-21 09:00:33 EEST



Šaukiamas AB "Linus Agro Group" eilinis visuotinis akcininkų susirinkimas	Pranešimas apie esminį įvykį	En, Lt	2011-10-05 10:30:32 EEST
Pranešimas apie vadovo sandorį	Pranešimai apie vadovų sandorius	En, Lt	2011-09-13 09:00:33 EEST
TAISYMAS: AB „Linus Agro Group“ pranešimas apie 2010-2011 finansinių metų 12 mėnesių veiklos rezultatus	Tarpinė informacija	Lt	2011-09-01 09:00:35 EEST
AB „Linus Agro Group“ pranešimas apie 2010-2011 finansinių metų 12 mėnesių veiklos rezultatus	Tarpinė informacija	En, Lt	2011-08-31 16:49:34 EEST
SEB bankas 64 mln. litų padidino kredito limitą „Linus Agro Group“	Pranešimas apie esminį įvykį	En, Lt	2011-07-28 09:00:34 EEST

## 16. BENDROVĖS ĮSTATŲ PAKEITIMO TVARKA

Lietuvos Respublikos akcinių bendrovių įstatymas numato, kad įstatų keitimas yra išimtinė visuotinio akcininkų susirinkimo teisė. Priimant sprendimą dėl įstatų keitimo reikalinga visuotinio akcininkų susirinkimo 2/3 kvalifikuota balsų, dalyvaujančių visuotiniame akcininkų susirinkime, dauguma, išskyrus Lietuvos Respublikos akcinių bendrovių įstatyme nurodytas imtis.

## 17. INFORMACIJA APIE BENDROVIŲ VALDYMO KODEKSO LAIKYMAŠI

Bendrovė laikosi Lietuvos Respublikoje Akcinių bendrovių įstatymo nustatytos bendrovių valdymo tvarkos. Bendrovė laikosi NASDAQ OMX Vilnius listinguojamų bendrovių valdymo kodekse numatytų esminių valdymo principų. Bendrovės organai yra Visuotinis akcininkų susirinkimas, Valdyba ir Bendrovės vadovas (generalinis direktorius). Bendrovėje Stebėtojų taryba nesudaroma. Valdybą sudaro septyni Valdybos nariai, renkami ketveriems metams, tačiau Valdybos pirmininkas kartu yra ir Bendrovės vadovas (generalinis direktorius). Bendrovėje veikia Audito komitetas.

## 18. POBALANSINIAI ĮVYKIAI

2012 m. vasario 6 d. Bendrovė pardavė 58,04 proc. PAT „UKRAGRO NPK“ akcijų už 9 505 tūkst. Lt.



**KONTAKTINIAI ASMENYS:**

Finansų direktorius

Tomas Tumėnas

Tel. (8 45) 507 393

E. p. t.tumenas@linasagro.lt

Atstovė ryšiams su investuotojais

Agnė Barauskaitė

Tel. (8 45) 507 346

E. p. a.barauskaite@linasagro.lt