

AB „LINAS AGRO GROUP“

2012–2013 FINANSINIŲ METŲ

KONSOLIDUOTOS FINANSINĖS ATASKAITOS

(NEAUDITUOTOS)

UŽ ŠEŠIŲ MĖNESIŲ LAIKOTARPĮ, PASIBAIGUSĮ

2012 M. GRUODŽIO 31 D.

PARENGTOS PAGAL
LIETUVOS RESPUBLIKOS
VERTYBINIŲ POPIERIŲ
KOMISIJOS PERIODINĖS IR
PAPILDOMOS
INFORMACIJOS RENGIMO IR
PATEIKIMO TAISYKLES





KONSOLIDUOTA FINANSINĖS BŪKLĖS ATASKAITA

	Pastabos	2012 m. gruodžio 31 d.	2012 m. birželio 30 d.
TURTAS			
Ilgalaikis turtas			
Nematerialusis turtas	5	692	612
Ilgalaikis materialusis turtas	6	185 704	122 256
Investicinis turtas	7	9 670	9 513
Galvijai		18 261	11 852
Ilgalaikis finansinis turtas			
Investicijos į asocijuotas įmones	8	310	286
Investicijos į jungtinės veiklos įmones	8	-	29 887
Kitos investicijos	9	325	311
Ilgalaikės gautinos sumos		4 341	5 446
Ilgalaikės gautinos sumos iš susijusių šalių	14	10 406	3 230
Ilgalaikio finansinio turto iš viso		15 382	39 160
Atidėtojo pelno mokesčio turtas		6 281	6 289
Ilgalaikio turto iš viso		235 990	189 682
Trumpalaikis turtas			
Pasėliai		7 505	36 395
Atsargos		398 292	136 947
Išankstiniai apmokėjimai		11 075	16 407
Per vienerius metus gautinos sumos			
Iš pirkėjų gautinos sumos		215 820	190 888
Iš susijusių šalių gautinos sumos	14	71 764	3 605
Gautinas pelno mokestis		4 752	1 043
Kitos gautinos sumos		24 257	17 579
Per vienerius metus gautinų sumų iš viso		316 593	213 115
Kitas finansinis turtas		4 874	43 575
P pinigai ir pinigų ekvivalentai		57 598	54 768
Trumpalaikio turto iš viso		795 937	501 207
Turto iš viso		1 031 927	690 889

(tęsinys kitame puslapyje)

Toliau pateikiamas aiškinamasis raštas yra sudėtinė šių finansinių ataskaitų dalis.





KONSOLIDUOTA FINANSINĖS BŪKLĖS ATASKAITA (TĘSINYS)

	Pastabos	2012 m. gruodžio 31 d.	2012 m. birželio 30 d.
NUOSAVAS KAPITALAS IR ĮSIPAREIGOJIMAI			
Nuosavas kapitalas priskirtinas Bendrovės akcininkams			
Įstatinis kapitalas	1	158 940	158 940
Akcijų priedai	1	79 545	79 545
Privalomasis rezervas		7 851	4 401
Rezervas akcijų įsigijimui		1 600	1 600
Nuosavos akcijo (-)		(1 595)	-
Užsienio valiutos perskaičiavimo rezervas		(82)	(44)
Nepaskirstytasis pelnas (nuostoliai)		168 836	106 809
Nuosavo kapitalo priskirtino Bendrovės akcininkams iš viso		415 095	351 251
Mažumos dalis		3 442	4 805
Nuosavo kapitalo iš viso		418 537	356 056
Įsipareigojimai			
Ilgalaikiai įsipareigojimai			
Dotacijos ir subsidijos		14 185	11 855
Ilgalaikės paskolos	10	43 302	36 749
Lizingo (finansinės nuomos) įsipareigojimai		4 377	2 568
Prekybos skolos		1 263	1 263
Ilgalaikės mokėtinos sumos susijusiems asmenims		-	54
Atidėtojo pelno mokesčio įsipareigojimai		2 398	899
Kiti ilgalaikiai įsipareigojimai		566	280
Ilgalaikių įsipareigojimų iš viso		66 091	53 668
Trumpalaikiai įsipareigojimai			
Ilgalaikių paskolų einamųjų metų dalis	10, 14	9 519	10 075
Ilgalaikių lizingo (finansinės nuomos) įsipareigojimų einamųjų metų dalis		1 545	1 067
Trumpalaikės paskolos	10	404 565	179 465
Prekybos skolos		79 764	48 994
Susijusioms šalims mokėtinos sumos	14	1 260	3 642
Mokėtinas pelno mokestis		20 567	12 812
Išvestinės finansinės priemonės		2 410	7 572
Kiti trumpalaikiai įsipareigojimai		27 669	17 538
Trumpalaikių įsipareigojimų iš viso		547 299	281 165
Nuosavo kapitalo ir įsipareigojimų iš viso		1 031 927	690 889

Toliau pateikiamas aiškinamasis raštas yra sudėtinė šių finansinių ataskaitų dalis.





KONSOLIDUOTA BENDRŲJŲ PAJAMŲ ATASKAITA

(už periodą nuo liepos 1 d. iki gruodžio 31 d.)

	Pastabos	2012–2013 6 mėn.	2011–2012 6 mėn.
Pardavimo pajamos	4	1 122 922	868 668
Pardavimo savikaina		(1 034 121)	(814 473)
Bendrasis pelnas		88 801	54 195
Veiklos (sąnaudos)	11	(39 862)	(27 313)
Kitos pajamos	12	29 015	5 052
Kitos (sąnaudos)	12	(963)	(247)
Veiklos pelnas		76 991	31 687
Finansinės veiklos pajamos		786	748
Finansinės veiklos (sąnaudos)		(4 313)	(5 271)
Asocijuotų įmonių pelno dalis		24	128
Jungtinės veiklos įmonių pelno dalis		4 093	1 104
Pelnas prieš apmokestinimą		77 581	28 396
Pelno mokestis		(9 036)	(6 762)
Grynasis pelnas		68 545	21 634
Priskirtinas:			
Bendrovės akcininkams		68 229	19 366
Mažumai		316	2 268
		68 545	21 634
Pelnas ir sąlyginis pelnas vienai akcijai (litais)		0,43	0,14
Grynasis pelnas		68 545	21 634
Kitos bendrosios pajamos			
Valiutų kurso skirtumai dėl užsienio įmonių finansinių ataskaitų perskaičiavimo		(38)	4 175
Viso bendrųjų pajamų		68 507	25 809
Priskirtinos:			
Bendrovės akcininkams		68 191	21 817
Mažumai		316	3 992
		68 507	25 809

Toliau pateikiamas aiškinamasis raštas yra sudėtinė šių finansinių ataskaitų dalis.



KONSOLIDUOTA NUOSAVO KAPITALO POKYČIŲ ATASKAITA

	Pasta- bos	Įstatinis kapitalas	Nuosavos akcijos	Nuosavas kapitalas, priskirtinas Bendrovės akcininkams				Iš viso	Mažumos dalis	Iš viso	
				Akcijų priedai	Privalo- masis rezer- vas	Rezervas savų akcijų įsigijimui	Užsienio valiutos perskai- čiavimo rezervas				Nepaskirsty- tasis pelnas (nuostoliai)
2011 m. liepos 1 d. likutis		158 940	-	79 545	4 151	-	(3 208)	23 930	263 358	16 591	279 949
Grynasis metų pelnas		-	-	-	-	-	-	19 366	19 366	2 268	21 634
Kitos bendrosios pajamos		-	-	-	-	-	2 451	-	2 451	1 724	4 175
Bendrųjų pajamų iš viso		-	-	-	-	-	2 451	19 366	21 817	3 992	25 809
Mažumos dalies įsigijimas	3	-	-	-	-	-	-	(4 714)	(4 714)	938	(3 776)
Patvirtinti dividendai		-	-	-	-	-	-	-	-	(21)	(21)
Pervedimas į privalomąjį rezervą		-	-	-	250	-	-	(250)	-	-	-
Pervedimas į savų akcijų įsigijimo rezervą		-	-	-	-	1 600	-	(1 600)	-	-	-
2011 m. gruodžio 31 d. likutis		158 940	-	79 545	4 401	1 600	(757)	36 732	280 461	21 500	301 961
2012 m. liepos 1 d. likutis		158 940	-	79 545	4 401	1 600	(44)	106 809	351 251	4 805	356 056
Grynasis metų pelnas		-	-	-	-	-	-	68 229	68 229	316	68 545
Kitos bendrosios pajamos		-	4	-	-	-	(38)	(4)	(38)	-	(38)
Bendrųjų pajamų iš viso		-	-	-	-	-	(38)	68 225	68 191	316	68 507
Mažumos dalies, įsigijus pavaldžiąsias įmones		-	-	-	-	-	-	-	-	581	581
Bendrovės patvirtinti dividendai		-	-	-	-	-	-	(4 500)	(4 500)	-	(4 500)
Patvirtinti dividendai		-	-	-	-	-	-	-	-	(36)	(36)
Pervedimas į privalomąjį rezervą		-	-	-	3 450	-	-	(3 450)	-	-	-
Nuosavų akcijų įsigijimas		-	(1 599)	-	-	-	-	-	(1 599)	-	(1 599)
Mažumos dalies įsigijimas		-	-	-	-	-	-	1 752	1 752	(2 224)	(472)
2012 m. gruodžio 31 d. likutis		158 940	(1 595)	79 545	7 851	1 600	(82)	168 836	415 095	3 442	418 537

Toliau pateikiamas aiškinamasis raštas yra sudėtinė šių finansinių ataskaitų dalis.



KONSOLIDUOTA PINIGŲ SRAUTŲ ATASKAITA

	Pasta- bos	2012–2013 6 mėn.	2011–2012 6 mėn.
Pagrindinės veiklos pinigų srautai			
Grynasis pelnas (nuostoliai)		68 545	21 634
Nepiniginių sąnaudų (pajamų) atstatymas:			
Nusidėvėjimas ir amortizacija		9 228	5 453
Subsidijų amortizacija		(887)	(716)
Asocijuotų ir jungtinės veiklos įmonių pelno dalis (Pelnas) iš ilgalaikio materialiojo turto perleidimo		(4 036)	(1 214)
Pelnas iš pavaldžiosios įmonės įsigijimo	3	(26 970)	-
Nuostoliai (pelnas) iš perleistų investicijų		-	(1 066)
Sukauptų sąnaudų pasikeitimas		(1 424)	4 007
Gautinų sumų ir išankstinių apmokėjimų vertės sumažėjimo pokytis		1 446	1 956
Biologinio turto tikrosios vertės pasikeitimas		(11)	110
Investicijų vertės sumažėjimas		(8)	23
Atidėtojo pelno mokesčio pasikeitimas		1 066	1 171
Ataskaitinių metų pelno mokesčio sąnaudos		7 928	6 321
Sąnaudos (pajamos) iš finansinių priemonių tikrosios vertės pasikeitimo		1 152	-
Atidėjiniai nuostolingoms sutartims		-	(267)
Dividendų (pajamos)		(155)	(36)
Palūkanų (pajamos)		(786)	(748)
Palūkanų sąnaudos		4 313	5 271
		58 905	41 812
Apyvartinio kapitalo pasikeitimai:			
Biologinio turto sumažėjimas		38 062	24 552
Atsargų (padidėjimas)		(201 946)	(48 604)
Išankstinių apmokėjimų sumažėjimas		7 211	29 417
Iš pirkėjų gautinų sumų ir kitų gautinų sumų (padidėjimas)		(36 113)	54 372
Apriboto naudojimo pinigų (padidėjimas)		1 381	(3 453)
Prekybos ir kitų skolų padidėjimas		(13 462)	(14 869)
(Sumokėtas) pelno mokestis		(1 949)	(5 576)
Grynieji pagrindinės veiklos pinigų srautai		(147 911)	77 651

(tęsinys kitame puslapyje)

Toliau pateikiamas aiškinamasis raštas yra sudėtinė šių finansinių ataskaitų dalis.



KONSOLIDUOTA PINIGŲ SRAUTŲ ATASKAITA (TĘSINYS)

	Pastabos	2012–2013 6 mėn.	2011–2012 6 mėn.
Investicinės veiklos pinigų srautai			
Nematerialiojo ilgalaikio materialiojo ir investicinio turto įsigijimas		(17 043)	(13 469)
Nematerialiojo ilgalaikio materialiojo ir investicinio turto pardavimo pajamos		2 400	156
Pavaldžiųjų įmonių įsigijimas) (atėmus įsigytą pinigų likutį Grupėje)	3	(48 504)	-
Mažumos dalies ir kitų investicijų įsigijimas		(476)	(1 704)
Mažumos dalies ir kitų investicijų perleidimas		37 981	-
Jungtinės veiklos įmonės perleidimas		-	2 007
(Suteiktos) paskolos		(1 445)	(370)
Suteiktų paskolų grąžinimas		1 600	1 004
Gautos palūkanos		1 205	930
Gauti dividendai		155	36
Gryniesi investicinės veiklos pinigų srautai		(24 127)	(11 410)
Finansinės veiklos pinigų srautai			
Paskolų gavimas		263 977	198 352
Paskolų grąžinimas		(77 717)	(227 276)
Savų akcijų įsigijimas		(1 599)	-
Lizingo (finansinės nuomos) (mokėjimai)		(846)	(641)
(Sumokėtos) palūkanos		(4 416)	(6 418)
(Sumokėti) dividendai		(4 531)	-
Gryniesi finansinės veiklos pinigų srautai		174 868	(35 983)
Grynasis pinigų srautų padidėjimas (sumažėjimas)		2 830	30 258
Pinigai ir pinigų ekvivalentai laikotarpio pradžioje		54 768	7 624
Pinigai ir pinigų ekvivalentai laikotarpio pabaigoje		57 598	37 882
Papildoma pinigų srautų informacija:			
Nepiniginė investicinė veikla:			
Ilgalaikio materialiojo turto įsigijimai, finansuoti lizingu		1 345	484
Ilgalaikio materialiojo turto įsigijimai, finansuoti dotacijomis ir subsidijomis		3 431	383

Toliau pateikiamas aiškinamasis raštas yra sudėtinė šių finansinių ataskaitų dalis.



FINANSINIŲ ATASKAITŲ AIŠKINAMASIS RAŠTAS

1. BENDROJI INFORMACIJA

AB „Linas Agro Group“ (toliau – Bendrovė arba valdančioji įmonė) yra Lietuvos Respublikoje registruota akcinė bendrovė. Bendrovė buvo užregistruota 1995 m. lapkričio 27 d.

Bendrovės buveinės adresas yra: Smėlynės g. 2C, LT-35143 Panevėžys, Lietuva

Pagrindinė Grupės veikla aprašyta 4 pastaboje.

Grupės ir Bendrovės finansiniai metai prasideda kalendorinių metų liepos 1 d. ir pasibaigia kitų kalendorinių metų birželio 30 d.

2012 m. gruodžio 31 d. ir 2012 m. birželio 30 d. Bendrovės akcininkai buvo:

	2012 m. gruodžio 31 d.		2012 m. birželio 30 d.	
	Turimų akcijų skaičius	Nuosavybės dalis	Turimų akcijų skaičius	Nuosavybės dalis
Akola ApS (Danija)	87 670 551	55,16 %	86 081 551	54,16 %
Skandinaviska Enskilda Banken (Švedija)	14 906 061	9,38 %	23 094 969	14,53 %
Darius Zubas	17 049 995	10,73 %	17 049 995	10,73 %
Swedbank (Estija) klientai	9 058 744	5,70 %	9 184 040	5,78 %
Kiti akcininkai (privatūs ir instituciniai investuotojai)	30 255 047	19,03 %	23 529 843	14,80 %
Iš viso	158 940 398	100,00 %	158 940 398	100,00 %

Visos Bendrovės akcijos, kurių kiekvienos nominali vertė 2012 m. gruodžio 31 d. yra 1 litas (2012 m. birželio 30 d. – 1 litas) yra paprastosios bei 2012 m. gruodžio 31 d. ir 2012 m. birželio 30 d. buvo pilnai apmokėtos.

2012 m. gruodžio 31 d. Bendrovė buvo įsigijusi 798 000 Bendrovės akcijų, kas sudaro 0,50 % nuosavybės dalies. Pavaldžiosios ir kitos susijusios įmonės Bendrovės akcijų neturėjo.

2012 m. birželio 30 d. Bendrovė, jos pavaldžiosios ir kitos susijusios įmonės Bendrovės akcijų neturėjo.

Visos 158 940 398 paprastųjų Bendrovės akcijų yra įtrauktos į NASDAQ OMX Vilniaus vertybinių popierių biržos Oficialųjį sąrašą (akcijų ISIN kodas LT0000128092). Akcijų prekybinis kodas NASDAQ OMX Vilniaus vertybinių popierių biržoje yra LNA1L.

2012 m. gruodžio 31 d. Grupės darbuotojų skaičius buvo 951 (2012 m. birželio 30 d. – 595).

Įstatinio kapitalo pokyčiai per metus, pasibaigusius 2012 m. birželio 30 d.

Per metus, pasibaigusius 2012 m. birželio 30 d. įstatinio kapitalo pokyčių nėra.

Įstatinio kapitalo pokyčiai per metus, pasibaigusius 2012 m. gruodžio 31 d.

Per metus, pasibaigusius 2012 m. gruodžio 31 d. įstatinio kapitalo pokyčių nėra.

2. APSKAITOS PRINCIPAI

Šios finansinės ataskaitos yra parengtos pagal Tarptautinius finansinės atskaitomybės standartus (TFAS), priimtus taikyti Europos sąjungoje (toliau-ES), tarp jų – pagal 34 Tarptautinį apskaitos standartą (TAS). Įvertinant visus esminius aspektus, yra laikomasi tų pačių apskaitos principų, kaip ir rengiant 2011–2012 finansinių metų finansines ataskaitas.





3. GRUPĖS STRUKTŪRA IR PASIKEITIMAI GRUPĖJE

2012 m. gruodžio 31 d. ir 2012 m. birželio 30 d. Bendrovė turėjo šias tiesiogiai ir netiesiogiai kontroliuojamas pavaldžiausias įmones (toliau – Grupė).

	Registra-vimo vieta	Grupės efektyvi valdomų akcijų dalis		Pagrindinė veikla
		2012 m. gruodžio 31 d.	2012 m. birželio 30 d.	
Investicijos į tiesiogiai valdomas pavaldžiausias įmones				
AB „Linas Agro“	Lietuva	100 %	100 %	Didmeninė prekyba grūdais, aliejinių augalų sėklomis, žaliavomis pašarams ir prekėmis žemės ūkio gamybai
UAB „Linas Agro“ Konsultacijos	Lietuva	100 %	100 %	Pavaldžiųjų įmonių, užsiimančių žemės ūkio veikla, valdymas
UAB „Dotnuvos projektai“	Lietuva	100 %	-	Prekyba technika, įranga ir įrengimais elevatoriams, sertifikuotomis sėklomis
ŽŪB „Landvesta 1“	Lietuva	100 %	100 %	Žemės ūkio paskirties žemės nuoma ir valdymas
ŽŪB „Landvesta 2“	Lietuva	100 %	100 %	Žemės ūkio paskirties žemės nuoma ir valdymas
ŽŪB „Landvesta 3“	Lietuva	100 %	100 %	Žemės ūkio paskirties žemės nuoma ir valdymas
ŽŪB „Landvesta 4“	Lietuva	100 %	100 %	Žemės ūkio paskirties žemės nuoma ir valdymas
ŽŪB „Landvesta 5“	Lietuva	100 %	100 %	Žemės ūkio paskirties žemės nuoma ir valdymas
ŽŪB „Landvesta 6“	Lietuva	100 %	100 %	Žemės ūkio paskirties žemės nuoma ir valdymas
UAB „Labūnava 2“	Lietuva	100 %	-	Žemės ūkio paskirties žemės nuoma ir valdymas
Noreikiškių ŽŪB	Lietuva	90 %	-	Žemės ūkio paskirties žemės nuoma ir valdymas
Investicijos į netiesiogiai valdomas pavaldžiausias įmones (per AB „Linas Agro“)				
SIA „Linas Agro“	Latvija	100 %	100 %	Didmeninė prekyba grūdais, aliejinių augalų sėklomis ir prekėmis žemės ūkio gamybai
UAB „Gerera“	Lietuva	100 %	100 %	Veiklos nevykdo
UAB „Linas Agro“ Grūdų centras	Lietuva	100 %	100 %	Valdymo paslaugos
UAB „Linas Agro“ Grūdų centras KŪB	Lietuva	100 %	100 %	Pardavimui skirtų grūdų paruošimas ir sandėliavimas
„Linas Agro“ A/S	Danija	100 %	100 %	Didmeninė prekyba grūdais, aliejinių augalų sėklomis, žaliavomis pašarams
UAB „Lignineko“	Lietuva	100 %	100 %	Lignino biokuro žaliavos gavyba
Investicijos į netiesiogiai valdomas pavaldžiausias įmones (per UAB „Linas Agro“ Konsultacijos)				
ŽŪK „KUPIŠKIO GRŪDAI“	Lietuva	97,70 %	96,16 %	Pardavimui skirtų grūdų paruošimas ir sandėliavimas
Biržų rajono Medeikių ŽŪB	Lietuva	98,39 %	98,39 %	Augalininkystė
Šakių rajono Lukšių ŽŪB	Lietuva	98,82 %	98,80 %	Mišri žemės ūkio veikla
Panevėžio rajono Aukštadvario ŽŪB	Lietuva	96,76 %	96,76 %	Mišri žemės ūkio veikla
Sidabravo ŽŪB	Lietuva	87,23 %	70,28 %	Mišri žemės ūkio veikla
Užupės ŽŪB	Lietuva	100 %	100 %	Augalininkystė
UAB „Paberžėlė“ (buvusi UAB „Edfermus 2“)	Lietuva	100 %	100 %	Žemės ūkio paskirties žemės nuoma ir valdymas
Kėdainių rajono Labūnavos ŽŪB	Lietuva	98,64 %	-	Mišri žemės ūkio veikla
Noreikiškių ŽŪB	Lietuva	10 %	-	Žemės ūkio paskirties žemės nuoma ir valdymas



3. GRUPĖS STRUKTŪRA IR PASIKEITIMAI GRUPĖJE (TĚSINYS)

Investicijos į netiesiogiai valdomas pavaldžiąsias įmones (per UAB „Dotnuvos projektai“)

SIA „DOTNUVOS PROJEKTAI“	Latvija	100 %	-	Prekyba technika, įranga ir įrengimais elevatoriams, sertifikuotomis sėklomis
AS „Dotnuvos Projektai“	Estija	100 %	-	Prekyba technika, įranga ir įrengimais elevatoriams, sertifikuotomis sėklomis
SIA „BUVNICIBAS DIZAINA GRUPA“	Latvija	100 %	-	Pastatų, patalpų nuoma
UAB „Dotnuvos technika“	Lietuva	100 %	-	Veiklos nevykdo

Investicija į netiesiogiai valdomą pavaldžiąją įmonę (per UAB „Linas Agro“ Grūdų centras KŪB)

Karčemos kooperatinė bendrovė	Lietuva	20 %*	-	Pardavimui skirtų grūdų paruošimas ir sandėliavimas
-------------------------------	---------	-------	---	---

*Grupė netiesiogiai valdo 20 % Karčemos kooperatinės bendrovės akcijų, tačiau Grupė kontroliuoja šią įmonę ir ją konsoliduoja ruošiant šias finansines ataskaitas.

Pasikeitimai Grupėje per 6 mėnesius, pasibaigusius 2012 m. gruodžio 31 d.

2012 m. liepos 13 d. Grupė įsigijo 98,55 % Kėdainių rajono Labūnavos žemės ūkio bendrovės akcijų už 22 545 tūkst. litų. Po įsigijimo Grupė tiesiogiai valdo 98,64 % akcijų. Įsigytos pavaldžiosios įmonės finansinė informacija 2012 m. birželio 30 d. yra neauditauta ir pateikiama žemiau. Nuo 2012 m. liepos 1 d. ši įmonė yra konsoliduojama Grupėje. Skirtumai tarp įsigijimo kainos ir įsigyto turto, įsipareigojimų ir neapibrėžtų įsipareigojimų tikrųjų verčių įsigijimo dienai buvo tokie:

Įsigijimo data	2012 m. liepos 1 d.
Ilgalaikis materialus turtas	24 288
Galvijai	5 718
Pasėliai	9 456
Atsargos	2 770
Išankstiniai mokėjimai ir kitas trumpalaikis turtas	2 058
Pinigai ir pinigų ekvivalentai	3 067
Turtas iš viso	47 357
Atidėtojo pelno mokesčio įsipareigojimas	(691)
Dotacijos ir subsidijos	(1 306)
Prekybos skolos	(1 326)
Kiti įsipareigojimai	(1 297)
Įsipareigojimų iš viso	(4 620)
Pripažintas grynas turtas tikrąja verte iš viso	42 737
Priskirtinas mažumos daliai	582
Priskirtinas Bendrovės akcininkams	42 155
Pelnas iš pavaldžiosios įmonės įsigijimo, pripažintas kaip „Kitos veiklos pajamos“ (12 pastaba)	19 608
Investicijos kaina	22 547
Atimti: įsigyti grynieji pinigai	3 067
Pirkimo kaina, atėmus grynuosius pinigus	19 480

2012 m. spalio 11 d. Grupė įsigijo 50 % UAB „Dotnuvos projektai“ akcijų už 32 000 tūkst. litų, padidindama turimų akcijų skaičių iki 100 %. Nuo 2012 m. spalio 1 d. ši įmonė ir jai priklausančios pavaldžiosios įmonės yra konsoliduojamos Grupėje. Įsigytos uždarnosios akcinės bendrovės finansinė informacija 2012 m. rugsėjo 30 d. yra neauditauta ir pateikiama žemiau. Įsigyto grynojo turto tikrosios vertės dar nėra Grupės nustatytos.



3. GRUPĖS STRUKTŪRA IR PASIKEITIMAI GRUPĖJE (TĘSINYS)

Įsigijimo data

Balansinės vertės

2012 m. spalio 1 d.

Ilgalaikis materialus turtas	47 038
Atsargos	62 709
Išankstiniai mokėjimai ir kitas trumpalaikis turtas	69 828
Pinigai ir pinigų ekvivalentai	2 976
Turtas iš viso	182 551
Atidėtojo pelno mokesčio įsipareigojimas	(41)
Dotacijos ir subsidijos	(889)
Prekybos skolos	(39 253)
Kiti įsipareigojimai	(68 374)
Įsipareigojimų iš viso	(108 557)
Pripažintas grynasis turtas iš viso	73 994
Priskirtinas anksčiau įsigytam akcijų paketui	33 890
Priskirtinas naujai įsigijamam akcijų paketui	40 104
Pelnas iš pavaldžiosios įmonės įsigijimo, pripažintas kaip „Kitos veiklos pajamos“ (12 pastaba)	8 104
Investicijos kaina	32 000
Atimti: įsigyti grynieji pinigai	2 976
Pirkimo kaina, atėmus grynuosius pinigus	29 024

2012 m. rugpjūčio 16 d. Grupė įsteigė Noreikiškių ŽŪB, kurios įstatinis kapitalas 10 tūkst. litų.

Per 6 mėnesių laikotarpį, pasibaigusį 2012 m. gruodžio 31 d., Grupė įsigijo 0,02 proc. Šakių rajono Lukšių ŽŪB pajinio kapitalo už 1 tūkst. litų, 16,95 proc. Sidabravo ŽŪB pajinio kapitalo už 423 tūkst. litų. Visi pajai buvo įsigyti iš mažumos dalies pajininkų. Įsigyto grynojo turto balansinės vertės ir įsigijimo kainos skirtumas, lygus 1 752 tūkst. litų pelno, buvo pripažintas nuosavame kapitale.

Pasikeitimai Grupėje per metus, pasibaigusius 2012 m. birželio 30 d.

2011 m. liepos 1 d. Grupės bendrovė „Rosenkrantz“ A/S (registruota ir veiklą vykdanči Danijoje) pakeitė pavadinimą į „Linas Agro“ A/S.

2011 m. liepos 1 d. Grupė įsigijo likusias 40 proc. balsavimo teises suteikiančias „Linas Agro“ A/S akcijas, taip padidindama savo valdomą dalį iki 100 proc. Pirkimo kaina, lygi 800 tūkst. eurų (2 762 tūkst. litų ekvivalentas) bus apmokama dalimis iki 2014 m. liepos 15 d. Įsigyto grynojo turto balansinės vertės ir įsigijimo kainos skirtumas, lygus 7 129 tūkst. litų, buvo pripažintas nuosavame kapitale.

Pirkimo sutartyje numatytas neapibrėžtasis atlygis, sutartas su ankstesniu „Linas Agro“ A/S savininku. Papildomas mokėjimas ankstesniajam „Linas Agro“ A/S akcininkui bus mokamas grynaisiais pinigais ne daugiau kaip 400 tūkst. eurų suma (nediskontuota). Neapibrėžtasis atlygis susijęs su abejotinų „Linas Agro“ A/S iš pirkėjų gautinų sumų atgavimu. Neapibrėžto atlygio mokėjimo terminas yra 2014 m. spalio 1 d.

Galima nediskontuoti visų ateities mokėjimų, kuriuos Grupei gali tekti sumokėti pagal neapibrėžto atlygio susitarimą, suma yra tarp nulio ir 400 tūkst. eurų. Neapibrėžto atlygio tikroji vertė įsigijimo momentu yra 173 tūkst. eurų. Vertė buvo nustatyta naudojant svertinių tikimybių metodą numatomiems mokėjimams.

2012 m. vasario 6 d. Bendrovė pardavė visas turėtas PAT „UKRAGRO NPK“ akcijas. Skirtumai tarp pardavimo kainos ir parduoto turto, įsipareigojimų ir neapibrėžtų įsipareigojimų verčių artimai pardavimo dienai buvo tokie:





3. GRUPĖS STRUKTŪRA IR PASIKEITIMAI GRUPĖJE (TĘSINYS)

	2012 m. sausio 31 d.
Ilgalaikis turtas	22 265
Trumpalaikis turtas	92 175
Įsipareigojimai	(64 916)
Parduotos pavaldžiosios įmonės grynasis turtas	49 524
Mažumos dalis	20 780
Grupės parduotas grynasis turtas	28 744
Pardavimo kaina (gauta grynais pinigais)	90 754
Pavaldžiųjų įmonių perleidimo pelnas Grupėje*	62 010
P pinigai, perleisti pavaldžiojoje įmonėje	20 995
Pardavimo kaina minus perleisti pinigai	69 759

*Atvaizduota Kitos veiklos pajamos Grupės bendrųjų pajamų ataskaitoje.

2012 m. vasario 6 d. neteko galios akcininkų susitarimas tarp AB „Linas Agro Group“ ir PAT „UKRAGRO NPK“ mažumos akcininkų, pagal kurį Bendrovė turėjo įsipareigojimą išpirkti PAT „UKRAGRO NPK“ akcijas iš mažumos dalies akcininkų, jei pardavimo opcionas būtų įvykdytas. Mažumos dalis buvo pripažinta taip, tarsi pardavimo opcionas niekada nebuvo suteiktas ir finansinis įsipareigojimas buvo panaikinamas kartu su atitinkamu komponentu nuosavybėje.

Per 12 mėnesių laikotarpį, pasibaigusį 2012 m. birželio 30 d., Grupė įsigijo 0,43 proc. Šakių rajono Lukšių ŽŪB pajinio kapitalo už 14 tūkst. litų, 0,03 proc. Biržų rajono Medeikių ŽŪB pajinio kapitalo už 1 tūkst. litų, 31,41 proc. Panevėžio rajono Aukštadvario ŽŪB pajinio kapitalo už 143 tūkst. litų, 30 proc. Užupės ŽŪB pajinio kapitalo už 3 tūkst. litų, 4,06 proc. Sidabravo ŽŪB pajinio kapitalo už 21 tūkst. litų. Visi pajai buvo įsigyti iš mažumos dalies pajininkų. Įsigyto grynojo turto balansinės vertės ir įsigijimo kainos skirtumas, lygus 3 375 tūkst. litų pelno, buvo pripažintas nuosavame kapitale.

Mažumos dalies įsigijimas Šakių rajono Lukšių ŽŪB, Biržų rajono Medeikių ŽŪB, Panevėžio rajono Aukštadvario ŽŪB ir Sidabravo ŽŪB turėjo įtakos Grupės valdomos ŽŪK „KUPIŠKIO GRŪDAI“ dalies 3,28 proc. padidėjimui iki 96,16 proc. 2012 m. birželio 30 d., ir gautas 61 tūkst. litų pelnas pripažintas tiesiogiai nuosavame kapitale.

Per metus, pasibaigusius 2012 m. birželio 30 d. Grupė įsigijo 100 proc. UAB „Edfermus 2“ akcinio kapitalo už 10 tūkst. litų ir 20 proc. Karčemos kooperatinės bendrovės akcinio kapitalo už 977 tūkst. litų. Abiejų bendrovių įsigyto grynojo turto balansinės vertės ir įsigijimo kainos skirtumas, lygus 1 020 tūkst. litų, buvo apskaitytas tiesiogiai bendrųjų pajamų ataskaitoje, kadangi vadovybės vertinimu suma yra nereikšminga.



4. INFORMACIJA PAGAL SEGMENTUS

Valdymo tikslais Grupės veikla organizuojama kaip šeši veiklos segmentai pagal žemiau išvardintus produktus ir paslaugas:

- grūdų ir aliejinių augalų sėklų segmentas apima prekybą kviečiais, rapsų sėklomis, miežiais ir aliejinių augalų sėklomis;
- žaliavų pašarams segmentas apima prekybą saulėgrąžų išspaudomis ir saulėgrąžų rupiniais, cukrinių runkelių išspaudomis, sojų išspaudomis, augaliniu aliejumi, rapsų rupiniais ir kitais pašarais;
- prekių žemės ūkiui segmentas apima trąšų, sėklų, augalų apsaugos priemonių ir kitų panašių produktų pardavimą žemės ūkio produkcijos augintojams;
- žemės ūkio produktų gamybos segmentas apima javų, rapsų ir kitų kultūrų auginimą bei derliaus pardavimą, gyvulių auginimą bei pieno ir gyvulių pardavimą. Pienas yra parduodamas vietinėms pieno bendrovėms, dalis kitos produkcijos yra naudojama viduje, dalis parduodama;
- mašinos ir įrengimai, tai naujas įmonės veiklos segmentas, kuriam priklauso didmeninė ir mažmeninė prekyba nauja ir naudota žemės ūkio ir miško tvarkymo technika bei atsarginėmis dalimis, grūdų valymo, džiovavimo ir sandėliavimo kompleksų projektavimas ir įrengimas;
- kitų produktų ir paslaugų segmentas apima biokuro pardavimą, elevatoriaus paslaugų teikimą bei kitų produktų ir paslaugų teikimą.

Pardavimo kainos tarp veiklos segmentų yra paremtos normaliomis pardavimo kainomis, atsižvelgiant į panašių sandorių vertę tarp trečiųjų šalių.

6 mėnesių laikotarpis, pasibaigęs 2012 m. gruodžio 31 d.	Grūdai ir aliejinių augalų sėklos	Žaliavos pašarams	Prekės žemės ūkiui	Žemės ūkio produktų gamyba	Mašinos ir įrengimai	Kiti produktai ir paslaugos	Nepriskirta jokiam segmentui	Korega- vimai ir elimina- vimai	Iš viso
Pajamos									
Iš vieno kliento UAB „MESTILLA“	77 906	-	-	-	9	-	-	-	77 915
Kitos trečiosios šalys	505 058	317 564	130 867	18 422	51 028	22 068	-	-	1 045 007
Sandoriai tarp segmentų	-	1 426	4 982	31 694	6 207	32 970	-	(77 279) ¹⁾	-
Pajamų iš viso	582 964	318 990	135 849	50 116	57 244	55 038	-	(77 279)¹⁾	1 122 922
Rezultatai									
Veiklos sąnaudos	3 611	4 548	3 662	6 513	4 552	3 839	13 137	-	39 862
Segmento veiklos pelnas (nuostoliai)	18 769	18 379	8 805	16 634	9 721	17 439	(12 756)	-	76 991
6 mėnesių laikotarpis, pasibaigęs 2011 m. gruodžio 31 d.									
Pajamos									
Iš vieno kliento UAB „MESTILLA“	88 228	38	-	-	-	72	-	-	88 337
Kitos trečiosios šalys	273 290	142 242	340 014	11 842	-	12 943	-	-	780 331
Sandoriai tarp segmentų	-	1 430	4 577	16 220	-	17 255	-	(39 483) ¹⁾	-
Pajamų iš viso	361 518	143 710	344 591	28 062	-	30 270	-	(39 483)¹⁾	868 668
Rezultatai									
Veiklos sąnaudos	5 509	2 259	8 487	2 178	-	1 893	6 987	-	27 313
Segmento veiklos pelnas (nuostoliai)	3 307	6 140	22 073	(3 550)	-	9 385	(5 668)	-	31 687

1) *Pajamos iš sandorių tarp segmentų yra eliminuojamos konsoliduojant.*



4. INFORMACIJA PAGAL SEGMENTUS (TĘSINYS)

Žemiau pateikta informacija susijusi su Grupės geografiniais segmentais:

Pajamos iš išorinių pirkėjų	6 mėnesių laikotarpis, pasibaigęs	
	2012 m. gruodžio 31 d.	2011 m. gruodžio 31 d.
Lietuva	282 960	212 781
Europa (išskyrus Skandinavijos šalis NVS ir Lietuvą)	255 875	144 430
Skandinavijos šalys	227 589	88 763
Afrika	16 778	42 520
Azija	325 585	96 423
NVS	14 135	283 751
	1 122 922	868 668

Viršuje pateikta informacija apie pajamas paremta klientų buvimo vieta.

Ilgalaikis turtas	2012 m. gruodžio 31 d.	2012 m. birželio 30 d.
Lietuva	185 165	132 084
Latvija	6 312	118
Estija	4 459	-
Danija	79	179
	196 015	132 381

Aukščiau pateiktas ilgalaikis turtas susideda iš ilgalaikio materialiojo turto investicinio turto ir nematerialiojo turto.





5. NEMATERIALUSIS TURTAS

Grupė	Programinė įranga	Kitas nematerialusis turtas	Iš viso
Įsigijimo vertė:			
2011 m. birželio 30 d. likutis	1 512	157	1 669
Įsigijimai	366	13	379
Valiutos keitimo skirtumai	2	-	2
Pavaldžiosios įmonės pardavimas	(73)	-	(73)
2012 m. birželio 30 d. likutis	1 807	170	1 977
Įsigijimai	62	6	68
Pavaldžiųjų įmonių įsigijimai	36	38	74
2012 m. gruodži 31 d. likutis	1 905	214	2 119
Sukaupta amortizacija:			
2011 m. birželio 30 d. likutis	1 179	124	1 303
Amortizacija per metus	87	11	98
Pavaldžiosios įmonės pardavimas	(36)	-	(36)
2012 m. birželio 30 d. likutis	1 230	135	1 365
Amortizacija per metus	46	15	61
Nurašymai	-	-	-
2012 m. rugsėjo 30 d. likutis	1 276	151	1 427
2012 m. gruodžio 31 d. likutinė vertė	629	63	692
2012 m. birželio 30 d. likutinė vertė	577	35	612
2011 m. birželio 30 d. likutinė vertė	333	33	366

Grupė neturi viduje sukurto nematerialiojo turto. Nematerialiojo turto amortizacijos sąnaudos pelno (nuostolių) ataskaitoje yra įtrauktos į veiklos sąnaudas.





6. ILGALAIKIS MATERIALUSIS TURTAS

Grupė	Žemė	Pastatai ir statiniai	Mašinos ir įrengimai	Trans- porto priemo- nės	Kitas ilgalaikis materialusis turtas	Nebaigta statyba ir išankstiniai apmokėjimai	Iš viso
Įsigijimo vertė:							
2011 m. birželio 30 d. likutis	6 923	95 986	52 601	7 049	10 155	15 247	187 961
Įsigijimai	3 236	1 940	6 749	1 488	782	16 951	31 146
Pavaldžiosios įmonės įsigijimai	200	-	-	-	-	-	200
Pardavimai ir nurašymai	(177)	(210)	(341)	(234)	(28)	(10)	(1 000)
Pervedimai į/iš investicinį turtą	610	-	-	-	-	-	610
Perklasifikavimai	176	15 585	4 092	18	411	(20 282)	-
Valiutos keitimo skirtumai	21	1 298	300	97	118	67	1 901
Pavaldžiosios įmonės pardavimas	(228)	(17 049)	(4 246)	(1 454)	(1 687)	(298)	(24 962)
2012 m. birželio 30 d. likutis	10 761	97 550	59 155	6 964	9 751	11 675	195 856
Įsigijimai	309	1 715	1 867	1 693	544	6 592	12 720
Pavaldžiųjų įmonių įsigijimai	5 012	30 171	18 745	4 407	1 168	2 246	61 749
Pardavimai ir nurašymai	-	(145)	(1 645)	(150)	(110)	-	(2 050)
Pervedimai į/iš investicinį turtą	186	-	-	-	-	-	186
Perklasifikavimai	-	12 984	5 786	-	89	(18 810)	49
Valiutos keitimo skirtumai	(3)	(7)	-	(1)	-	-	(11)
2012 m. gruodžio 31 d. likutis	16 265	142 268	83 908	12 913	11 442	1 703	268 499
Sukauptas nusidėvėjimas:							
2011 m. birželio 30 d. likutis	-	24 202	29 883	3 730	6 416	-	64 231
Nusidėvėjimas per metus	-	5 588	4 470	871	1 068	-	11 997
Pardavimai ir nurašymai	-	(16)	(303)	(185)	(28)	-	(532)
Perklasifikavimai	-	-	(459)	-	459	-	-
Valiutos keitimo skirtumai	-	66	40	13	36	-	150
Pavaldžiosios įmonės pardavimas	-	(1 118)	(735)	(316)	(567)	-	(2 736)
2012 m. birželio 30 d. likutis	-	28 717	32 896	4 113	7 384	-	73 110
Nusidėvėjimas per metus	-	4 244	4 986	872	509	-	10 611
Pardavimai ir nurašymai	-	(68)	(882)	(168)	(399)	-	(1 517)
2012 m. gruodžio 31 d. likutis	-	32 893	37 000	4 817	7 494	-	82 204
Vertės sumažėjimas:							
2011 m. birželio 30 d. likutis	50	449	19	3	1	-	522
Vertės sumažėjimas (atstatytas) priskaičiuotas per metus	(32)	-	-	-	-	-	(32)
2012 m. birželio 30 d. likutis	18	449	19	3	1	-	490
Nusidėvėjimas per metus	-	-	1	-	2	-	3
Pervedimai iš investicinio turto	8	-	124	-	17	-	149
2012 m. gruodžio 31 d. likutis	26	449	144	3	20	-	642
2012 m. gruodžio 31 d. likutinė vertė	16 239	108 926	46 764	8 093	3 928	1 703	185 653
2012 m. birželio 30 d. likutinė vertė	10 743	68 384	26 240	2 848	2 366	11 675	122 256
2011 m. birželio 30 d. likutinė vertė	6 873	71 335	22 699	3 316	3 738	15 247	123 208





7. INVESTICINIS TURTAS

Grupės investicinis turtas susideda iš žemės ir pastatų, išnuomotų pagal veiklos nuomos sutartis, kurie uždirba nuomos pajamas.

	Žemė	Pastatai	Iš viso
Įsigijimo vertė:			
2011 m. birželio 30 d. likutis	7 781	3 297	11 078
Įsigijimai	1 122	-	1 122
Pardavimai ir nurašymai	(65)	-	(65)
Pervedimai į/iš ilgalaikio materialiojo turto	(610)	-	(610)
2012 m. birželio 30 d. likutis	8 228	3 297	11 525
Įsigijimai	570	373	943
Pavaldžiųjų įmonių įsigijimai	13	-	13
Pardavimai ir nurašymai	(570)	-	(570)
Pervedimai į/iš ilgalaikio materialiojo turto	(186)	-	(186)
2012 m. gruodžio 31 d. likutis	8 055	3 670	11 725
Sukauptas nusidėvėjimas:			
2011 m. birželio 30 d. likutis	-	696	696
Nusidėvėjimas per metus	-	94	94
2012 m. birželio 30 d. likutis	-	790	790
Nusidėvėjimas per metus	-	51	51
2012 m. gruodžio 31 d. likutis	-	841	841
Vertės sumažėjimas:			
2011 m. birželio 30 d. likutis	242	1 128	1 370
Vertės sumažėjimas (atstatytas) priskaičiuotas per metus	(148)	-	(148)
2012 m. birželio 30 d. likutis	94	1 128	1 222
Pervedimai į ilgalaikį materialųjį turtą	(8)	-	(8)
2012 m. gruodžio 31 d. likutis	86	1 128	1 214
2012 m. gruodžio 31 d. likutinė vertė	7 969	1 701	9 670
2012 m. birželio 30 d. likutinė vertė	8 134	1 379	9 513
2011 m. birželio 30 d. likutinė vertė	7 539	1 473	9 012

Grupės vadovybės nuomone skirtumas tarp investicinio turto apskaitinės ir tikrosios vertės yra nereikšmingas. Tikroji vertė buvo nustatyta remiantis nepriklausomo vertintojo įvertinimais, atliktais data, artimą balanso išleidimo datai, naudojant palyginamųjų kainų metodą.





8. INVESTICIJOS Į ASOCIJUOTAS IR JUNGTINĖS VEIKLOS ĮMONES

2012 m. gruodžio 31 d. ir 2012 m. birželio 30 d. Grupė turėjo šias investicijas į asocijuotas ir jungtinės veiklos įmones.

	Registravimo vieta	Grupės valdomų akcijų efektyvi dalis		Pagrindinės veiklos
		2012 m. gruodžio 31 d.	2012 m. birželio 30 d.	
Asocijuotos įmonės				
UAB „Jungtinė ekspedicija“	Lietuva	45,05 %	45,05 %	Ekspedicijos ir agentavimo paslaugos
Jungtinės veiklos įmonės				
UAB „Dotnuvos projektai“	Lietuva	-	50 %	Sėklų, žemės ūkio mašinų pardavimas
UAB „Dotnuvos projektai“ kontroliuojamos įmonės				
UAB „Dotnuvos technika“	Lietuva	-	50 %	Veiklos nevykdo
SIA „DOTNUVOS PROJEKTAI“	Latvija	-	50 %	Sėklų, žemės ūkio mašinų pardavimas
AS „Dotnuvos Projektai“	Estija	-	50 %	Sėklų, žemės ūkio mašinų pardavimas

Informacija apie Grupės asocijuotas įmones 2012 m. gruodžio 31 d. pateikiama toliau (pilnos pajamų ir pelno sumos ir pilnos finansinės būklės ataskaitos sumos):

	Investicija apskaityta nuosavybės metodu	Ataskaitinių metų pelnas (nuostoliai)	Pardavimo pajamos	Ilgalaikis turtas	Trumpalaikis turtas	Ilgalaikiai įsipareigojimai	Trumpalaikiai įsipareigojimai
Asocijuotas įmones							
UAB „Jungtinė ekspedicija“	310	53	1 323	189	2 812	104	2 209

Informacija apie Grupės asocijuotas ir jungtinės veiklos įmones 2012 m. birželio 30 d. pateikiama toliau (pilnos pajamų ir pelno sumos ir pilnos finansinės būklės ataskaitos sumos):

	Investicija apskaityta nuosavybės metodu	Ataskaitinių metų pelnas (nuostoliai)	Pardavimo pajamos	Ilgalaikis turtas	Trumpalaikis turtas	Ilgalaikiai įsipareigojimai	Trumpalaikiai įsipareigojimai
Asocijuotas įmones							
UAB „Jungtinė ekspedicija“	286	1	4 416	235	1 269	100	769
Jungtinės veiklos įmones							
UAB „Dotnuvos projektai“ (konsoliduota)	29 887	8 131	174 067	33 790	124 834	4 398	94 447





9. KITOS INVESTICIJOS

Grupės kitas investicijas sudaro:

	Grupės valdoma dalis	2012 m. gruodžio 31 d.	2012 m. birželio 30 d.
Panevėžio rajono Ėriškių ŽŪB	24,97 %	173	173
Kitos investicijos		152	138
		325	311

Investicija į Panevėžio rajono Ėriškių ŽŪB nėra klasifikuojama kaip investicija į asocijuotą įmonę ir dėl to nėra apskaityta taikant nuosavybės metodą, kadangi Grupė neturi balsavimo teisės šioje įmonėje ir neturi galimybės daryti reikšmingos įtakos.

10. PASKOLOS

	2012 m. gruodžio 31 d.	2012 m. birželio 30 d.
Ilgalaikės paskolos		
Bankų suteiktos paskolos, užtikrintos Grupės turtu	41 911	35 393
Kitos ilgalaikės paskolos	1 391	1 356
	43 302	36 749
Trumpalaikės paskolos		
Bankų suteiktų paskolų einamųjų metų dalis	8 199	8 765
Kitų ilgalaikių paskolų einamųjų metų dalis	1 321	1 310
Trumpalaikės bankų suteiktos paskolos, užtikrintos Grupės turtu	350 727	156 235
Faktoringas su regresu teise	38 525	21 511
Kitos trumpalaikės paskolos	15 312	1 719
	414 084	189 540
	457 386	226 289

Mokėtinos palūkanos paprastai yra mokamos kas mėnesį. Sukauptos išleistų obligacijų palūkanos yra mokamos kasmet.

11. VEIKLOS SĄNAUDOS

	2012–2013 6 mėn.	2011–2012 6 mėn.
Darbo užmokestis atlyginimai ir socialinis draudimas	22 429	17 382
Konsultacijų sąnaudos	775	879
Nusidėvėjimas ir amortizacija	3 972	773
Kita	12 686	8 279
	39 862	27 313





12. KITOS PAJAMOS (SĄNAUDOS)

	2012–2013 6 mėn.	2011–2012 6 mėn.
Kitos pajamos		
Pelnas iš valiutos kurso pasikeitimo	-	2 110
Pajamos iš investicinio ir ilgalaikio turto nuomos	494	423
Pelnas iš investicinio turto ir ilgalaikio materialiojo turto pardavimo	513	88
Pelnas iš jungtinės veiklos įmonių pardavimo	-	1 060
Pelnas iš pavaldžiųjų įmonių įsigijimo (3 pastaba)	26 970	
Kitos pajamos	1 038	1 371
	29 015	5 052
Kitos (sąnaudos)		
Išnuomoto ir neišnuomoto investicinio turto tiesioginės veiklos sąnaudos	(116)	(193)
Nuostoliai iš ilgalaikio materialiojo turto perleidimo	(116)	(2)
Valiutos kurso pasikeitimo sąnaudos	(702)	-
Kitos sąnaudos	(29)	(52)
	(963)	(247)

13. NEBALANSINIAI ĮSIPAREIGOJIMAI IR NEAPIBRĖŽTUMAI

2012 m. gruodžio 31 d. Grupė yra įsipareigojusi nupirkti ilgalaikio materialiojo turto už 1 598 tūkst. litų (2012 m. birželio 30 d. – 2 754 tūkst. litų).

Dėl griežtėjančių Lietuvos aplinkosauginių reikalavimų Panevėžio rajono Aukštadvario ŽŪB ir Sidabravo ŽŪB priklausančioms galvijų fermoms reikalingos papildomos investicijos. Šių reikalavimų nesilaikymas gali sąlygoti reikšmingas baudas šioms bendrovėms. Bendra numatomų investicijų suma reikalinga modernizacijai kad būtų tenkinami Lietuvos valstybės nustatyti aplinkosaugos reikalavimai 2012 m. birželio 30 d. sudarė 1 300 tūkst. litų).

Keletas Grupės įmonių (Biržų rajono Medeikių ŽŪB, Šakių rajono Lukšių ŽŪB ir Sidabravo ŽŪB) yra gavusios Europos Sąjungos ir Nacionalinės mokėjimo agentūros paramą, skirtą sunkiosios žemės ūkio technikos įsigijimui. Biržų rajono Medeikių ŽŪB yra įsipareigojusi nenutraukti su žemės ūkiu susijusios veiklos iki 2014 m., Šakių rajono Lukšių ŽŪB iki 2015 m., Sidabravo ŽŪB iki 2014 m. UAB „Linas Agro“ Grūdų centras KŪB yra gavęs Europos Sąjungos ir Nacionalinės mokėjimo agentūros paramą, skirtą grūdų apdorojimo ir sandėliavimo gamybos bazės modernizavimui. UAB „Linas Agro“ Grūdų centras KŪB ir Karčemos kooperatinė bendrovė yra įsipareigoję nenutraukti grūdų ruošimo pardavimui ir sandėliavimo veiklos iki 2015 m. Šioms Grupės įmonėms nesilaikant šių sąlygų, jos turės grąžinti Lietuvos valstybei gautas lėšas, kurios 2012 m. gruodžio 31 d. sudarė 11 395 tūkst. litų (2012 m. birželio 30 d. – 10 145 tūkst. litų).

2012 m. gruodžio 31 d. Bendrovė yra pasirašiusi sutartis dėl 54,95 proc. UAB „Jungtinės ekspedicijos“ akcijų įsigijimo padidinant turimų akcijų skaičių iki 100 proc. 1 045 tūkst. litų bus sumokėti 2013 m. vasario mėnesio pabaigoje. Papildoma informacija pateikiama 8 pastaboje. Įsigyto grynojo turto tikrosios vertės dar nėra Grupės nustatytos.





14. SUSIJUSIŲ ŠALIŲ SANDORIAI

Šalys yra laikomos susijusiomis, kai viena šalis turi galimybę kontroliuoti kitą arba gali daryti reikšmingą įtaką kitai šaliai, priimant finansinius ir veiklos sprendimus.

Bendrovės ir Grupės susijusios šalys 2012 m. gruodžio 31 d. ir 2012 m. birželio 30 d. yra nurodytos žemiau:

Bendrovės valdybos nariai:

- p. Darius Zubas (valdybos pirmininkas ir galutinis kontroliuojantis akcininkas);
- p. Vytautas Šidlauskas;
- p. Dainius Pilkauskas;
- p. Arūnas Zubas;
- p. Andrius Pranczevičius;
- p. Arūnas Jarmolavičius;
- p. Tomas Tumėnas.

Pavaldžiosios įmonės:

Sąrašas pateiktas 3 pastaboje.

Jungtinės veiklos įmonės (8 pastaba):

- UAB „Dotnuvos projektai“ (iki 2012 m. rugsėjo 30d., nuo 2012 m. spalio 1 d. – konsoliduojama pavaldžioji įmonė);
- ŽŪB „Dotnuvos agroservisas“ (iki 2011 m. gruodžio 28 d., reorganizuota);
- UAB „Dotnuvos technika“ (iki 2012 m. rugsėjo 30d., nuo 2012 m. spalio 1 d. – konsoliduojama pavaldžioji įmonė);
- SIA „DOTNUVOS PROJEKTAI“ (iki 2012 m. rugsėjo 30d., nuo 2012 m. spalio 1 d. – konsoliduojama pavaldžioji įmonė);
- AS „Dotnuvos projektai“ (iki 2012 m. rugsėjo 30d., nuo 2012 m. spalio 1 d. – konsoliduojama pavaldžioji įmonė);
- UAB „Kustodija“ (iki 2011 m. spalio 19 d.).

Asocijuotos įmonės (8 pastaba):

UAB „Jungtinė ekspedicija“.

Akola ApS grupės įmonės:

- Akola ApS (Danija) – kontroliuojantis akcininkas;
- UAB „MESTILLA“ – bendri galutiniai kontroliuojantys akcininkai;
- PAT „UKRAGRO NPK“ (Ukraina, pavaldžioji įmonė nuo 2011 m. liepos 1 d. iki 2012 m. vasario 6 d.) – bendri galutiniai kontroliuojantys akcininkai;

UAB „Baltic Fund Investments“ – Tomas Tumėnas yra šios bendrovės direktorius;

UAB „CEY“ – Arūnas Jarmolavičius yra šios bendrovės direktorius.

6 mėnesių laikotarpyje, pasibaigusiame 2012 m. gruodžio 31 d., Grupės sandoriai su susijusiomis šalimis buvo šie:

2012 m. 6 mėn.	Pirkimai	Pardavimai	Gautinos sumos		Ilgalaiškės gautinos paskolos	Mokėtinos sumos	Trumpa- laikės gautos paskolos*
			Iš pirkėjų gautinos sumos	Trumpa- laikės gautinos paskolos			
Valdybos nariai	13	-	-	-	-	-	656
Jungtinės veiklos įmonės	6 886	392	-	-	-	-	-
Asocijuotos įmonės	7 145	77	77	-	-	1 118	-
Akola ApS grupės įmonės	7 137	261	69 896	1 791	10 406	142	10 085
	21 181	730	69 973	1 791	10 406	1 260	10 741

* Iš susijusių šalių gautos paskolos yra apskaitomos ilgalaikių įsipareigojimų einamųjų metų dalyje straipsniuose finansinės būklės ataskaitoje (10 pastaba).



14. SUSIJUSIŲ ŠALIŲ SANDORIAI (TĘSINYS)

2012 m. gruodžio 31 d. ir 2012 m. birželio 30 d. Grupės gautų paskolų norma yra nekintama ir sudaro 7 %. Ilgalaikių gautinų paskolų iš susijusių šalių metinės palūkanos normos yra 3,7 % ir 3 mėn. EURIBOR + 2,45 % marža metine palūkanų norma.

Sandoriai su susijusiomis šalimis sudaro prekių ir paslaugų pardavimus ir pirkimus, ilgalaikio turto pardavimus ir pirkimus, taip pat įprastinės veiklos finansavimo sandorius.

Grupė neturi garantijų ar įkeitimų, susijusių su mokėtinomis ar gautinomis sumomis iš susijusių šalių. Gautinos ir mokėtinos sumos iš susijusių šalių / susijusioms šalims bus padengiamos pinigais arba užskaitytos tarpusavyje su mokėtinomis / gautinomis sumomis iš atitinkamų susijusių šalių / susijusioms šalims.

Finansinio turto ir įsipareigojimų sąlygos yra tokios:

- Iš susijusių šalių gautinoms sumoms netaikomos palūkanos, jos paprastai padengiamos per 30 dienų.
- Susijusioms šalims mokėtinoms sumoms netaikomos palūkanos, paprastai jų padengimo terminas yra 30-90 dienų.
- Mokėtinos palūkanos paprastai mokamos paskolos sutarties pabaigoje.

Grupės gautinos sumos iš susijusių šalių nebuvo pradelstos 2012 m. gruodžio 31 d. ir 2012 m. birželio 30 d.

15. POBALANSINIAI ĮVYKIAI

2013 m. sausio 15 d. prie SIA „DOTNUVOS PROJEKTAI“ reorganizavimo būdu prijungta SIA „BUVNICIBAS DIZAINA GRUPA“.

2013 m. sausio 17 d. AB „Linas Agro Group“ pardavė 7 028 vnt. įsigytų Bendrovės akcijų už 14 tūkst. litų sumą, pardavimo kaina buvo 2,04 lito už vieną akciją.

2013 m. sausio 18 d. UAB „Linas Agro“ Konsultacijos pasirašė paskolos sutartį su AB DnB banku. Paskolos limitas – 3 000 tūkst. litų.



AB „LINAS AGRO GROUP“

2012–2013 FINANSINIŲ METŲ

TARPINIS VEIKLOS PRANEŠIMAS

UŽ ŠEŠIŲ MĖNESIŲ LAIKOTARPĮ, PASIBAIGUSĮ

2012 M. GRUODŽIO 31 D.

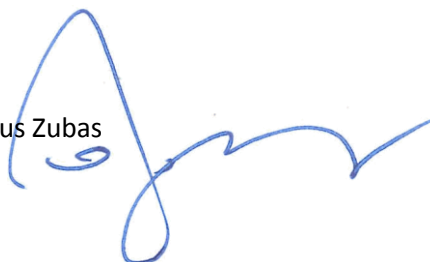


ATSAKINGŲ ASMENŲ PATVIRTINIMAS

Vadovaudamiesi Lietuvos Respublikos vertybinių popierių įstatymo ir Lietuvos Respublikos vertybinių popierių komisijos patvirtintomis Periodinės ir papildomos informacijos rengimo ir pateikimo taisyklėmis, mes, akcinės bendrovės „Linas Agro Group“ generalinis direktorius Darius Zubas ir finansų direktorius Tomas Tumėnas, patvirtiname, kad AB „Linas Agro Group“ 2012–2013 finansinių metų šešių mėnesių neauditotos konsoliduotosios finansinės ataskaitos, parengtos pagal Tarptautinius finansinės atskaitomybės standartus, priimtus taikyti Europos Sąjungoje, atitinka tikrovę ir teisingai apibūdina AB „Linas Agro Group“ bei visos įmonių grupės turtą, įsipareigojimus, finansinę būklę, pelną ar nuostolius ir pinigų srautus, kad 2012–2013 finansinių metų šešių mėnesių konsoliduotajame tarpiniame pranešime yra teisingai nurodyta verslo plėtra ir veiklos apžvalga, bendrovės ir įmonių grupės būklė kartu su pagrindinių rizikų ir neapibrėžtumų, su kuriais susiduriama, aprašymu.

AB „Linas Agro Group“ generalinis direktorius

Darius Zubas



2013 m. vasario 28 d.

AB „Linas Agro Group“ finansų direktorius

Tomas Tumėnas



2013 m. vasario 28 d.

TURINYS

1. ATASKAITINIS LAIKOTARPIS, UŽ KURĮ PARENGTAS TARPINIS PRANEŠIMAS	1
2. NUORODOS IR PAPILDOMI PAAIŠKINIMAI APIE FINANSINĖSE ATASKAITOSE PATEIKTUS DUOMENIS	1
3. PAGRINDINIAI DUOMENYS APIE BENDROVĘ	1
4. PAGRINDINĖS VEIKLOS POBŪDIS	2
5. INFORMACIJA APIE BENDROVĖS PAVALDŽIAŠIAS ĮMONES	3
6. DARBUOTOJAI	8
7. SVARBŪS ĮVYKIAI	8
8. GRUPĖS VEIKLOS REZULTATŲ APŽVALGA	11
9. RIZIKOS MASTAS IR JOS VALDYMAS	18
10. BENDROVĖS ĮSTATINIS KAPITALAS IR AKCIJOS	19
11. SUTARTYS SU VERTYBINIŲ POPIERIŲ VIEŠOSIOS APYVARTOS TARPININKAIS	19
12. INFORMACIJA APIE BENDROVĖS TURIMAS SAVAS AKCIJAS	20
13. DUOMENYS APIE PREKYBĄ BENDROVĖS VERTYBINIAIS POPIERIAIS REGULIUOJAMOSE RINKOSE	20
14. AKCININKAI	21
15. BENDROVĖS ORGANAI	21
16. BENDROVĖS ĮSTATŲ PAKEITIMO TVARKA	25
17. INFORMACIJA APIE BENDROVIŲ VALDYMO KODEKSO LAIKYMAŠI	25



1. ATASKAITINIS LAIKOTARPIS, UŽ KURĮ PARENGTAS TARPINIS PRANEŠIMAS

AB „Linas Agro Group“ finansiniai metai prasideda liepos 1 d. ir baigiasi kitų metų birželio 30 d., todėl šis pranešimas parengtas vadovaujantis 2012–2013 finansinių metų šešių mėnesių veiklos rezultatais, o visi skaičiai pateikti 2012 m. gruodžio 31 d. duomenimis, jeigu nenurodyta kitaip. Šiame pranešime AB „Linas Agro Group“ dar gali būti vadinama Bendrove, o jos įmonių grupė – Grupe.

2. NUORODOS IR PAPILDOMI PAAIŠKINIMAI APIE FINANSINĖSE ATASKAITOSE PATEIKTUS DUOMENIS

Visi šiame pusmečio veiklos pranešime pateikti finansiniai duomenys yra apskaičiuoti pagal Tarptautinius finansinės atskaitomybės standartus, jeigu nenurodyta kitaip. Finansiniai rezultatai nėra audituoti.

3. PAGRINDINIAI DUOMENYS APIE BENDROVĘ

Bendrovės pavadinimas	AB „Linas Agro Group“
Teisinė forma	Akcinė bendrovė
Įregistravimo data ir vieta	1995 m. lapkričio 27 d., Panevėžys
Juridinio asmens kodas	148030011
PVM mokėtojo kodas	LT480300113
Juridinių asmenų registro tvarkytojas	Valstybės įmonė Registrų centras
Buveinės adresas	Smėlynės g. 2C, LT-35143, Panevėžys, Lietuva
Telefonas	(8 45) 507 303
Faksas	(8 45) 507 304
Elektroninio pašto adresas	<i>group@linasagro.lt</i>
Interneto svetainės adresas	<i>www.linasagro.lt</i>
ISIN kodas	LT0000128092
Akcijų prekybos kodas NASDAQ OMX Vilnius	LNA1L

4. PAGRINDINĖS VEIKLOS POBŪDIS

AB „Linas Agro Group“ kartu su pavaldžiosiomis, jungtinės veiklos bei asocijuotomis įmonėmis yra žemės ūkio veiklą vystanti įmonių grupė, kuri gamina ir parduoda žemės ūkio produktus, žaliavas pašarų gamybai bei žemės ūkio subjektams skirtą produkciją.

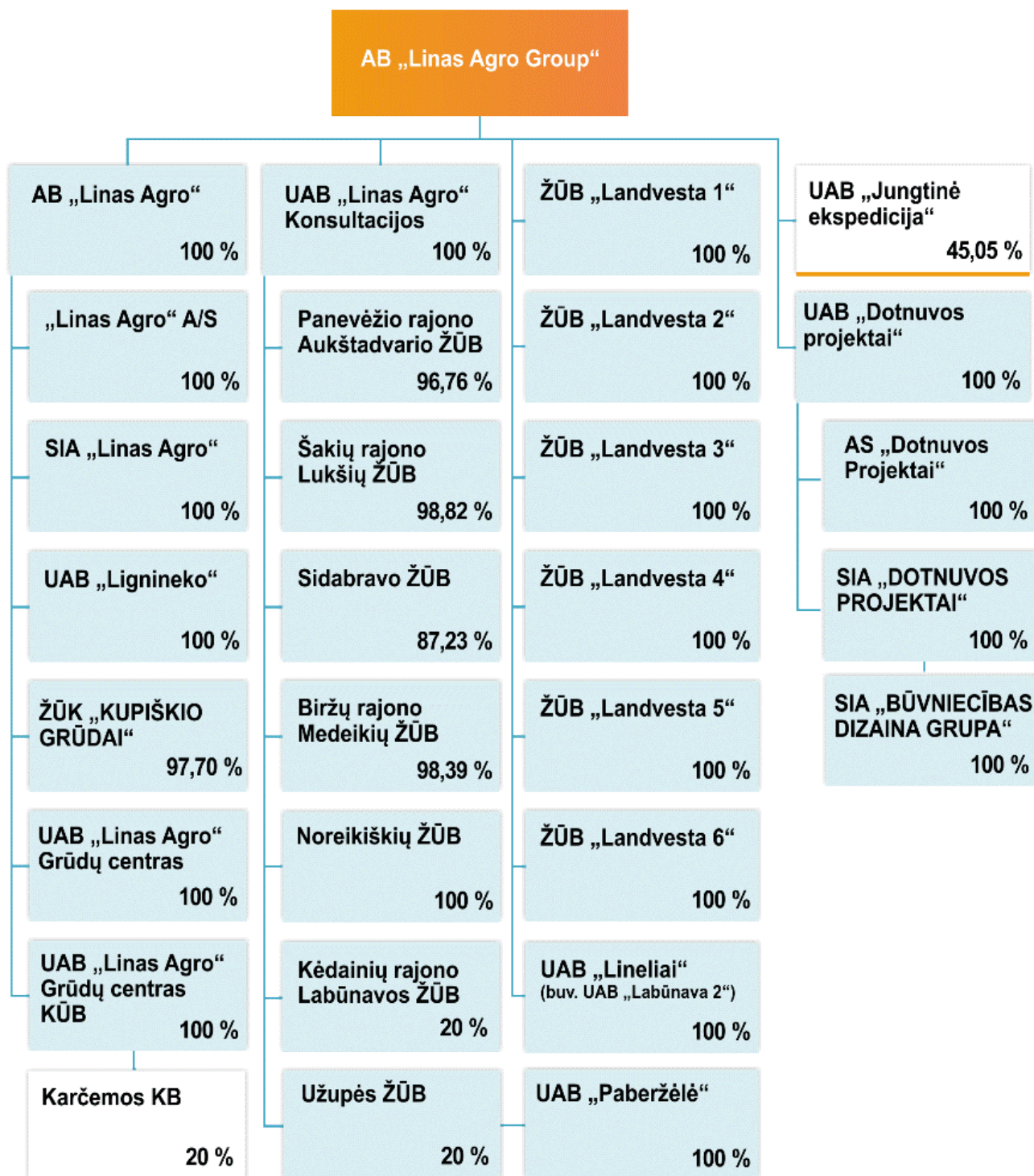
Grupės veikla yra skirstoma į šešis pagrindinius veiklos segmentus: Grūdų ir aliejinių sėklų, Žaliavų pašarams, Žemės ūkio produktų gamybos, Prekių žemės ūkio gamybai, Mašinų ir įrengimų bei Kitų produktų ir paslaugų. Skirstymą į atskirus segmentus lemia skirtingos produktų rūšys bei su jais susijusios veiklos pobūdis, tačiau dažnai segmentų veikla yra susijusi tarpusavyje. Pati kontroliuojanti bendrovė atlieka tik valdymo funkciją ir prekybinės bei gamybinės veiklos nevykdo.





5. INFORMACIJA APIE BENDROVĖS PAVALDŽIASIAS ĮMONES

Apibendrinta AB „Linas Agro Group“ įmonių grupės struktūra 2012-12-31*:



* Neįtrauktos veiklos nevykdančios įmonės UAB „Gerera“ (100 % akcijų) ir UAB „Dotnuvos technika“ (100 % akcijų).

GRUPĖS ĮMONIŲ VEIKLA IR KONTAKTINIAI DUOMENYS*

* Neįtrauktos veiklos nevykdančios įmonės UAB „Gerera“ (100 % akcijų) ir UAB „Dotnuvos technika“ (100 % akcijų).

Įmonės pavadinimas, Grupės valdoma akcijų/pajų dalis	Pagrindinė veikla	Įregistravimo data, juridinio asmens kodas, registro tvarkytojo pavadinimas	Kontaktiniai duomenys
AB „Linus Agro“ 100 %	Didmeninė prekyba grūdais, aliejinių augalų sėklomis, žaliavomis pašarams ir prekėmis žemės ūkio gamybai	1991-07-08, juridinio asmens kodas 1473 28026, LR juridinių asmenų registras, Valstybės įmonė Registrų centras	Smėlynės g. 2C, 35143 Panevėžys, Lietuva Tel. (8 45) 507 333 Faksas (8 45) 507 444 E. p. info@linasagro.lt www.linasagro.lt , www.rapsai.lt
UAB „Linus Agro“ Grūdų centras 100 %	Valdymo paslaugos	2002-07-05, juridinio asmens kodas 148450944, LR juridinių asmenų registras, Valstybės įmonė Registrų centras	Smėlynės g. 2C, 35143 Panevėžys, Lietuva Tel. (8 45) 507 365 Faksas (8 45) 507 344 E. p. grudai@linasagro.lt
„Linus Agro“ A/S 100 %	Didmeninė prekyba grūdais, aliejinių augalų sėklomis, žaliavomis pašarams ir kita žemės ūkio produkcija	1994-03-15, juridinio asmens kodas CVR 17689037, Danijos komercijos ir įmonių agentūra	Vinkel Alle 1, DK-9000 Aalborg, Danija Tel. +45 98 843 070 Faksas +45 98 844 007 E. p. info@linasagro.dk www.linasagro.dk
SIA „Linus Agro“ 100 %	Didmeninė prekyba grūdais, aliejinių augalų sėklomis ir prekėmis žemės ūkio gamybai	2003-04-23, juridinio asmens kodas 53603019011, Latvijos Respublikos įmonių registras	Bauskas g. 2, LV-3001 Jelgava, Latvija Tel. +371 630 840 24 Faksas +371 630 842 24 E. p. info@linasagro.lv www.rapsim.lv
UAB „Linus Agro“ Grūdų centras KŪB 100 %	Grūdų paruošimas ir sandėliavimas	2002-07-10, juridinio asmens kodas 148451131, LR juridinių asmenų registras, Valstybės įmonė Registrų centras	Smėlynės g. 2C, 35143 Panevėžys, Lietuva Tel. (8 45) 507 343 Faksas (8 45) 507 344 E. p. grudu.centras@linasagro.lt
UAB „Lignineko“ 100 %	Lignino biokuro žaliavos gavyba	1994-10-05, juridinio asmens kodas 134231520, LR juridinių asmenų registras, Valstybės įmonė Registrų centras	Smėlynės g. 2C, 35143 Panevėžys, Lietuva Tel. (8 45) 507 333 Faksas (8 45) 507 444 E. p. info@lignineko.lt





Įmonės pavadinimas, Grupės valdoma akcijų/pajų dalis	Pagrindinė veikla	Įregistravimo data, juridinio asmens kodas, registro tvarkytojo pavadinimas	Kontaktiniai duomenys
UAB „Linus Agro“ Konsultacijos 100 %	Pavaldžiųjų įmonių, užsiimančių žemės ūkio veikla, valdymas	2003-06-23, juridinio asmens kodas 248520920, LR juridinių asmenų registras, Valstybės įmonė Registrų centras	Veiklos adresas: Kėdainių elevatorius, Žibuoklių g. 1A, 57130 Kėdainiai, Lietuva Buveinės adresas: Smėlynės g. 2C, 35143 Panevėžys, Lietuva Tel. 8 688 67 429 Faksas (8 347) 41 528 E. p. konsultavimas@linasagro.lt
ŽŪB „Landvesta 1“ 100 %	Žemės ūkio paskirties žemės nuoma ir valdymas	2005-10-21, juridinio asmens kodas 300501060, LR juridinių asmenų registras, Valstybės įmonė Registrų centras	Smėlynės g. 2C, 35143 Panevėžys, Lietuva Tel. (8 45) 507 406 Faksas (8 45) 507 404 E. p. info@landvesta.lt
ŽŪB „Landvesta 2“ 100 %	Žemės ūkio paskirties žemės nuoma ir valdymas	2005-10-21, juridinio asmens kodas 300501085, LR juridinių asmenų registras, Valstybės įmonė Registrų centras	Smėlynės g. 2C, 35143 Panevėžys, Lietuva Tel. (8 45) 507 406 Faksas (8 45) 507 404 E. p. info@landvesta.lt
ŽŪB „Landvesta 3“ 100 %	Žemės ūkio paskirties žemės nuoma ir valdymas	2005-10-21, juridinio asmens kodas 300501092, LR juridinių asmenų registras, Valstybės įmonė Registrų centras	Smėlynės g. 2C, 35143 Panevėžys, Lietuva Tel. (8 45) 507 406 Faksas (8 45) 507 404 E. p. info@landvesta.lt
ŽŪB „Landvesta 4“ 100 %	Žemės ūkio paskirties žemės nuoma ir valdymas	2007-04-23, juridinio asmens kodas 300709428, LR juridinių asmenų registras, Valstybės įmonė Registrų centras	Smėlynės g. 2C, 35143 Panevėžys, Lietuva Tel. (8 45) 507 406 Faksas (8 45) 507 404 E. p. info@landvesta.lt
ŽŪB „Landvesta 5“ 100 %	Žemės ūkio paskirties žemės nuoma ir valdymas	2007-08-16, juridinio asmens kodas 301019661, LR juridinių asmenų registras, Valstybės įmonė Registrų centras	Smėlynės g. 2C, 35143 Panevėžys, Lietuva Tel. (8 45) 507 406 Faksas (8 45) 507 404 E. p. info@landvesta.lt
ŽŪB „Landvesta 6“ 100 %	Žemės ūkio paskirties žemės nuoma ir valdymas	2008-01-14, juridinio asmens kodas 301520074, LR juridinių asmenų registras, Valstybės įmonė Registrų centras	Smėlynės g. 2C, 35143 Panevėžys, Lietuva Tel. (8 45) 507 406 Faksas (8 45) 507 404 E. p. info@landvesta.lt

Įmonės pavadinimas, Grupės valdoma akcijų/pajų dalis	Pagrindinė veikla	Įregistravimo data, juridinio asmens kodas, registro tvarkytojo pavadinimas	Kontaktiniai duomenys
UAB „Dotnuvos projektai“ 100 %	Sėklų, žemės ūkio mašinų pardavimas	1996-03-05, juridinio asmens kodas 261415970, LR juridinių asmenų registras, Valstybės įmonė Registrų centras	Parko g. 6, Akademija, 58351 Kėdainių r., Lietuva Tel. (8 347) 37 030 Faksas (8 347) 37 040 E. p. info@dotnuvosprojektai.lt , www.dotnuvosprojektai.lt
SIA „DOTNUVOS PROJEKTAI“ 100 %	Sėklų, žemės ūkio mašinų pardavimas	2010-04-26, juridinio asmens kodas 43603041881, Latvijos Respublikos įmonių registras	Veiklos adresas: Jūrmalas iela 13C, Pinki, LV-2107 Babītes novads, Latvija Registrācijas adresas: Bauskas iela 2, LV-3001 Jelgava, Latvija Tel. +371 679 131 61 Faksas +371 677 602 52 E. p. info@dotnuvosprojektai.lv www.dotnuvosprojektai.lv
SIA „BUVNIECIBAS DIZAINA GRUPA“ 100 %	Pastatų, patalpų nuoma	1993-12-27, juridinio asmens kodas 40103110968, Latvijos Respublikos įmonių registras	Jūrmalas 13C, Piņķi, Babītes pagasts, Babītes novads, LV-2107 Latvija Tel. +371 673 215 79
AS „Dotnuvos Projektai“ 100 %	Sėklų, žemės ūkio mašinų pardavimas	2010-11-11, juridinio asmens kodas 12019737, Estijos Centrinis Vertybinių popierių registras (Eesti Väärtpaberikeskus AS)	Savimäe 7, Vahi 60534, Tartu vald., Estija Tel. +372 661 2800 Faksas +372 661 8004 E. p. info@dotnuvosprojektai.ee www.dotnuvosprojektai.ee
Noreikiškių ŽŪB 100 %	Augalininkystė	2012-08-16, juridinio asmens kodas 302841649, LR juridinių asmenų registras, Valstybės įmonė Registrų centras	Žibartonių g. 70, Žibartoniai 38323 Panevėžio r. Tel. (8 45) 507 333 Faksas (8 45) 507 444 E. p. noreikiskes@linasagro.lt
Užupės ŽŪB 100 %	Augalininkystė	2011-04-06, juridinio asmens kodas 302612561, LR juridinių asmenų registras, Valstybės įmonė Registrų centras	Smėlynės g. 2C, 35143 Panevėžys, Lietuva Tel. (8 45) 507 333 Faksas (8 45) 507 444 E. p. uzupe@linasagro.lt
UAB „Paberžėlė“ 100 %	Žemės ūkio paskirties žemės nuoma ir valdymas	2008-06-30, juridinio asmens kodas 301772627, LR juridinių asmenų registras, Valstybės įmonė Registrų centras	Liaudės g. 81, Užupės k. 58311 Kėdainių r., Lietuva Tel. 8 698 58583 E. p. paberzele@linasagro.lt





Įmonės pavadinimas, Grupės valdoma akcijų/pajų dalis	Pagrindinė veikla	Įregistravimo data, juridinio asmens kodas, registro tvarkytojo pavadinimas	Kontaktiniai duomenys
UAB „Lineliai“ (buv. UAB „Labūnava 2“) 100 %	Žemės ūkio paskirties žemės nuoma ir valdymas	2012-03-09, juridinio asmens kodas 302740714, LR juridinių asmenų registras, Valstybės įmonė Registrų centras	Smėlynės g. 2C, 35143 Panevėžys, Lietuva Tel. (8 45) 507 406 Faksas (8 45) 507 404 E. p. lineliai@linasagro.lt
Šakių rajono Lukšių ŽŪB 98,82 %	Mišri žemės ūkio veikla	1992-10-30, juridinio asmens kodas 174317183, LR juridinių asmenų registras, Valstybės įmonė Registrų centras	Lukšių k. 2, Lukšių sen. 71176 Šakių r., Lietuva Tel. (8 345) 44 288 Faksas (8 345) 44 225 E. p. luskiai@linasagro.lt
Kėdainių rajono Labūnavos ŽŪB 98,64 %	Mišri žemės ūkio veikla	1993-03-09, juridinio asmens kodas 161228959, LR juridinių asmenų registras, Valstybės įmonė Registrų centras	Barupės g. 9, Labūnavos k. 58173 Kėdainių r. Tel./faks. (8 347) 34 180 E. p. labunava@linasagro.lt
Biržų rajono Medeikių ŽŪB 98,39 %	Augalininkystė	1992-10-05, juridinio asmens kodas 154771488, LR juridinių asmenų registras, Valstybės įmonė Registrų centras	Medeikių k., Parovėjos sen. 41462 Biržų r., Lietuva Tel. (8 450) 58 422 Faksas (8 450) 58 412 E. p. medeikiai@linasagro.lt
ŽŪK „KUPIŠKIO GRŪDAI“ 97,70 %	Grūdų paruošimas ir sandėliavimas	1999-04-08, juridinio asmens kodas 160189745, LR juridinių asmenų registras, Valstybės įmonė Registrų centras	Technikos g. 6, 40122 Kupiškis, Lietuva Tel. 8 688 674 77 Faksas 8 688 674 71 E. p. info@kupiskiogrudai.lt
Panevėžio rajono Aukštadvario ŽŪB 96,76 %	Mišri žemės ūkio veikla	1993-03-09, juridinio asmens kodas 168573274, LR juridinių asmenų registras, Valstybės įmonė Registrų centras	Pirties g. 3, Aukštadvario k. Ramygalos sen., 38255 Panevėžio r., Lietuva Tel./faks. (8 45) 592 651 E. p. aukstadvaris@linasagro.lt
Sidabravo ŽŪB 87,23%	Mišri žemės ūkio veikla	1993-04-20, juridinio asmens kodas 171331516, LR juridinių asmenų registras, Valstybės įmonė Registrų centras	Sidabravas, 82251 Radviliškio r., Lietuva Tel. (8 422) 47 727 Faksas (8 422) 47 618 E. p. sidabravas@linasagro.lt
UAB „Jungtinė ekspedicija“ 45 %	Logistikos ir ekspedijavimo paslaugos	1998-02-17, juridinio asmens kodas 141642963, LR juridinių asmenų registras, Valstybės įmonė Registrų centras	I. Kanto 12-3, 92235 Klaipėda, Lietuva Tel. (8 46) 310 163 Faksas (8 46) 312 52, E. p. info@je.lt www.je.lt

Įmonės pavadinimas, Grupės valdoma akcijų/pajų dalis	Pagrindinė veikla	Įregistravimo data, juridinio asmens kodas, registro tvarkytojo pavadinimas	Kontaktiniai duomenys
Karčemos kooperatinė bendrovė 20 %	Grūdų paruošimas ir sandėliavimas	2010-03-09, juridinio asmens kodas302487798, LR juridinių asmenų registras, Valstybės įmonė Registrų centras	Šiaulių g. 72, Gustonių k. Naujamiesčio sen. 38355 Panevėžio r. Tel. (8 45) 454 051 Faksas (8 45) 454 054 E. p. priemimas@karcemoskb.lt

6. DARBUOTOJAI

AB „Linus Agro Group“ ir jos valdomose įmonėse 2012-12-31 dirbo 951 darbuotojai arba 148 darbuotojais daugiau nei 2011 m. gruodžio 31 d. (803).

AB „Linus Agro Group“ neturi kolektyvinės sutarties.

7. SVARBŪS ĮVYKIAI

VIEŠAI PASKELBTA INFORMACIJA

Per ataskaitinį laikotarpį, pasibaigusį 2012 m. gruodžio 31 d., Bendrovė viešai paskelbė tiek per NASDAQ OMX Vilnius vertybinių popierių biržos „GlobeNewswire“ informacinę sistemą, tiek savo tinklapyje išplatino šią informaciją:

AB „Linus Agro Group“ planuoja įsigyti 54,95 proc. UAB „Jungtinė ekspedicija“ akcijų	Pranešimas apie esminį įvykį	2012-12-28 09:00:31 EET
Pranešimas dėl savų akcijų įsigijimo	Pranešimas apie esminį įvykį	2012-12-28 08:09:31 EET
Pranešimas dėl savų akcijų įsigijimo	Pranešimas apie esminį įvykį	2012-12-06 08:13:32 EET
AB „Linus Agro Group“ pranešimas apie 2012-2013 finansinių metų trijų mėnesių	Tarpinė informacija	2012-11-30 09:00:32 EET





AB „Linas Agro Group“ 2012 m. pabaigos ir 2013 m. investuotojo kalendorius	Kita informacija	2012-11-21 09:09:32 EET
Dividendų už finansinius metus, pasibaigusius 2012 m. birželio 30 d. mokėjimo tvarka	Pranešimas apie esminį įvykį	2012-10-26 08:39:35 EEST
AB „Linas Agro Group“ pranešimas apie 2011-2012 finansinių metų metinę informaciją	Metinė informacija	2012-10-26 08:30:37 EEST
Eilinio visuotinio AB „Linas Agro Group“ akcininkų susirinkimo, įvykusio 2012 m. spalio 25 d., balsavimo rezultatai	Pranešimas apie esminį įvykį	2012-10-26 08:26:35 EEST
AB „Linas Agro Group“ perėmė UAB „Dotnuvos projektai“ valdymą	Pranešimas apie esminį įvykį	2012-10-12 09:00:32 EEST
Šaukiamas AB „Linas Agro Group“ eilinis visuotinis akcininkų susirinkimas	Pranešimas apie esminį įvykį	2012-10-03 09:00:32 EEST
AB „Linas Agro Group“ pranešimas apie 2011–2012 finansinių metų dvylikos mėnesių veiklos rezultatus	Tarpinė informacija	2012-08-30 10:05:32 EEST
AB „Linas Agro Group“ planuoja įsigyti 50 proc. UAB „Dotnuvos projektai“ akcijų	Pranešimas apie esminį įvykį	2012-08-06 11:48:30 EEST
„Linas Agro Group“ įsigijo Labūnavos žemės ūkio bendrovę	Pranešimas apie esminį įvykį	2012-07-16 09:00:30 EEST

KITI ĮVYKIAI PER ATASKAITINĮ LAIKOTARPĮ

2012-07-13 UAB „Linas Agro“ Konsultacijos įsigijo 2 304 984 Kėdainių rajono Labūnavos žemės ūkio bendrovės pajų.

2012-07-31 padidintas Užupės ŽŪB pajinis kapitalas nuo 10 000 iki 6 314 000 litų.

2012-08-16 įsteigta Noreikiškių ŽŪB, o 2012-11-28 jos pajinis kapitalas padidintas nuo 10 000 iki 155 000 litų.

2012-10-23 ŽŪB „Landvesta 6“ pajinis kapitalas padidintas nuo 310 000 iki 320 000 litų.

2012 m. spalio ir lapkričio mėnesiais padidintas ŽŪB „Landvesta 4“ pajinis kapitalas nuo 426 000 iki 437 000 litų.

2012 m. spalio ir lapkričio mėnesiais UAB „Linas Agro“ Konsultacijos papildomai įsigijo 219 365,6 Sidabravo ŽŪB pajų.

2012-11-01 UAB „Linas Agro“ Konsultacijos papildomai įsigijo 1 041 Šakių rajono Lukšių ŽŪB pajų.

2012-11-28 padidintas UAB „Linas Agro“ Konsultacijos įstatinis kapitalas nuo 9 720 200 iki 10 144 600 litų.

2012-12-18 UAB „EDFERMUS 2“ perregistruota į UAB „Paberžėlė“, o jos įstatinis kapitalas padidintas nuo 10 000 iki 271 000 litų.

POBALANSINIAI ĮVYKIAI

2013-01-02 UAB „Labūnava 2“ perregistruota į UAB „Lineliai“, pakeistas įmonės registracijos adresas bei finansinių metų pradžia.

2013-01-15 prie SIA „DOTNUVOS PROJEKTAI“ reorganizavimo būdu prijungta SIA „BUVNICIBAS DIZAINA GRUPA“.

2013-01-17 AB „Linas Agro Group“ pardavė dalį (7 028 vnt.) įsigytų savų akcijų.





8. GRUPĖS VEIKLOS REZULTATŲ APŽVALGA



AB „Linas Agro Group“ 2012–2013 finansinių metų pirmojo pusmečio konsoliduotos pajamos siekė 1 123 mln. Lt ir buvo 29 % didesnės, nei ankstesniais metais (869 mln. Lt), kai Grupė dar valdė ir konsolidavo Ukrainos įmonę PAT „UKRAGRO NPK“.



Grupė pardavė 1 mln. tonų įvairių grūdų ir prekių žemės ūkiui, t. y. 22 % daugiau, nei ankstesniais metais (0,8 mln. tonų). Atmetus PAT „UKRAGRO NPK“ prekybos tonažą, Grupės prekybos apimtis tonomis išaugo pusantro karto.



Grupės eksporto apimtys augo. Grupė pasiekė istorinį rekordą, pakrovusi 5 Panamax tipo laivus (vidutinė laivo talpa buvo 60 tūkst. tonų).



Grupės veiklos pelnas buvo 77 mln. Lt arba 2,4 karto didesnis nei per atitinkamą praėjusių finansinių metų laikotarpį (32 mln. Lt). Grynasis pelnas prieš mokesčius siekė 78 mln. Lt (palyginti su 28 mln. Lt ankstesniais metais). Grynasis pelnas, tenkantis Grupei, siekė 68 mln. Lt (ankstesniais metais – 19 mln. Lt).



AB „Linas Agro Group“ valdomos grūdų saugyklos priėmė 518 tūkst. tonų įvairių grūdų, t. y. 61 % daugiau nei per atitinkamą praėjusių metų laikotarpį.



Grupė 2012 m. liepos mėnesį įsigijo ir konsolidavo Kėdainių rajono Labūnavos žemės ūkio bendrovę, kurios pajamos per ataskaitinį laikotarpį siekė 10 mln. Lt.



Grupė 2012 m. spalio mėnesį įsigijo ir konsolidavo UAB „Dotnuvos projektai“, dėl to Grupės pajamos išaugo 74 mln. Lt, o bendrasis pelnas apie 8 mln. Lt. UAB „Dotnuvos projektai“ yra viena didžiausių Lietuvoje žemės ūkio technikos, sėklų ir elevatorių įrangos pardavėjų.



FINANSINIAI RODIKLIAI

	2012–2013	2011–2012	2010–2011	2009–2010
	6 mėn.	6 mėn.	6 mėn.	6 mėn.
Parduota prekių tonomis	1 026 114	843 845	869 526	842 770
Pajamos, tūkst. Lt	1 122 922	868 668	796 135	554 357
Bendrasis pelnas, tūkst. Lt	88 801	54 195	42 204	45 067
Bendrojo pelno marža	8 %	6 %	5 %	8 %
EBITDA, tūkst. Lt	91 104	38 400	24 277	38 008
EBITDA marža	8 %	4 %	3 %	7 %
Veiklos pelnas, tūkst. Lt	76 991	31 687	17 361	32 760
Veiklos pelno marža	7 %	4 %	2 %	6 %
Pelnas prieš mokesčius (EBT), tūkst. Lt	77 581	28 396	15 662	32 444
Pelno prieš mokesčius marža	7 %	3 %	2 %	6 %
Grynasis pelnas, tūkst. Lt	68 545	21 634	12 827	25 741
Grynojo pelno marža	6,1 %	2,5 %	1,6 %	4,6 %
Einamasis mokumas	1,5	1,8	1,5	1,3
Skolos / Nuosavybės santykis	1,1	0,6	1,1	0,7
Grynoji finansinė skola / EBITDA	4,4	4,6	10,9	3,1
Nuosavybės grąža akcininkams	16,4 %	5,5 %	4,9 %	14,7 %
Naudojamo kapitalo įmonės veikloje grąža	9,4 %	5,7 %	3,5 %	10,9 %
Pelnas ir sąlyginis pelnas vienai akcijai, Lt	0,43	0,14	0,08	0,22





APŽVALGA

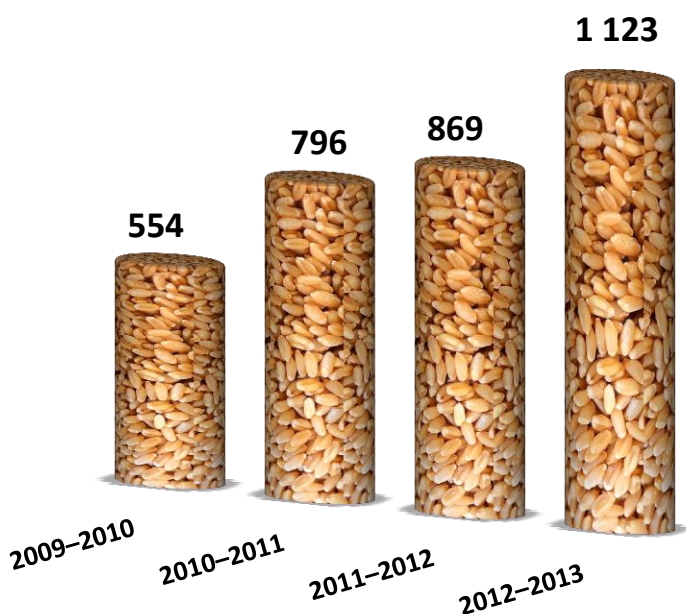
AB „Linus Agro Group“ pirmojo pusmečio veiklos rezultatai yra vieni iš geriausių per paskutinius trejus metus. Grupės pajamos siekė 1 123 mln. Lt, ir buvo 29 % didesnės, palyginti su 869 mln. Lt, gautais per atitinkamą ankstesnių metų laikotarpį. Bendra prekybos tonomis apimtis viršijo 1 mln. tonų, ir buvo 22 % didesnė nei ankstesniais metais, nors įmonė pardavė įmonę Ukrainoje. Prekybos augimui teigiamą įtaką darė geras grūdinių kultūrų derlius Lietuvoje ir Latvijoje – jis buvo didžiausias per pastaruosius penkerius metus. Lietuvoje išankstiniais duomenimis buvo išauginta 28 % daugiau javų ir rapsų sėklų nei 2011 metais, Latvijoje – 27 % daugiau nei 2011. Grupės prekybos apimtį didino ir auganti žaliavų pašarams paklausa bei stiprios Grupės pozicijos rinkoje. Be to, konsolidavus antrajame šių finansinių metų ketvirtyje įsigytą įmonę UAB „Dotnuvos projektai“, Grupės pajamos išaugo 74 mln. Lt.

Visi Grupės veiklos segmentai buvo pelningi. Grupės veiklos pelnas siekė 77 mln. Lt ir buvo beveik 2,4 karto didesnis nei per atitinkamą 2011–2012 finansinių metų laikotarpį (32 mln. Lt). Veiklos pelno augimą sąlygojo augusi prekybos apimtis, augęs pelnas iš pagrindinės veiklos, sėkmingas rizikos valdymas bei naujo veiklos segmento – prekyba žemės ūkio technika – atsiradimu Grupėje. Grupės bendrasis pelningumas išaugo nuo 6 % ankstesniais metais iki 8 % šiais. Sugriežtinusi rizikos valdymo politiką, Grupė nesitiki patirti neplanuotų nuostolių dėl prekių nepristatymo.

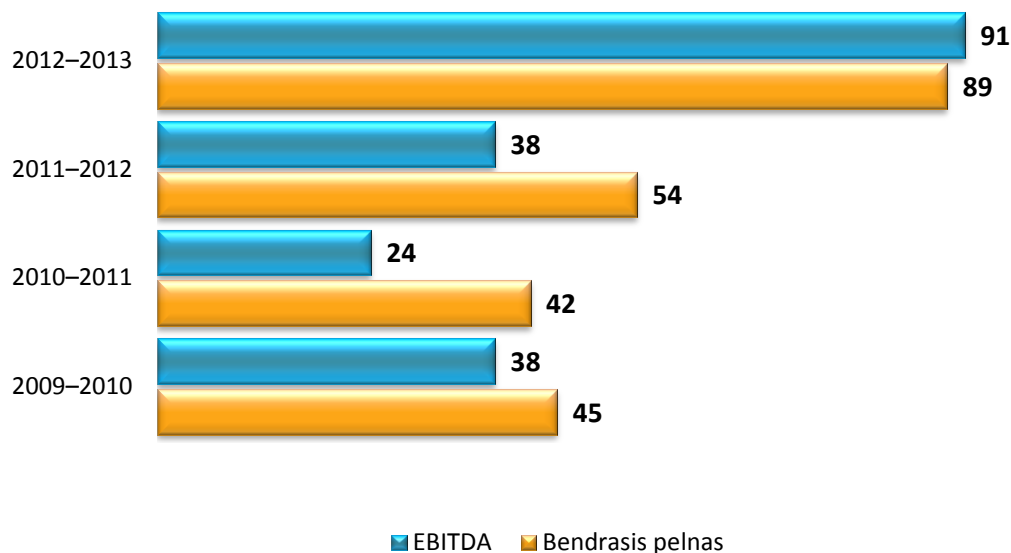
Grupės veiklos kaštai siekė beveik 40 mln. Lt ir buvo 46 % didesni už praėjusių metų atitinkamo laikotarpio veiklos kaštus (27 mln. Lt). Kaštų augimui daugiausia įtakos turėjo naujų įmonių įsigijimas ir konsolidavimas Grupėje (papildomai 11 mln. Lt veiklos sąnaudų).

Kartu su partneriais valdomų įmonių (UAB „Jungtinė ekspedicija“ ir Karčemos kooperatinė bendrovė) veikla buvo pelninga. Bendrovės kartu uždirbo apie 0,5 mln. Lt grynojo pelno (2011–2012 finansiniais metais 0,15 mln. Lt).

PAJAMOS, MLN. LITŲ



EBITDA IR BENDRASIS PELNAS, MLN. LITŲ



SEGMENTŲ VEIKLOS REZULTATAI

VEIKLOS PELNAS (TŪKST. LT) PAGAL SEGMENTUS

	2012–2013	2011–2012	2010–2011
	6 mėn.	6 mėn.	6 mėn.
Grūdai ir aliejinių augalų sėklos	18 769	3 307	(8 390)
Žaliavos pašarams	18 379	6 140	4 177
Prekės ir paslaugos žemės ūkiui	8 805	22 073	17 230
Žemės ūkio produktų gamyba	16 634	(3 550)	1 763
Mašinos ir įrengimai	9 721	n.d.	n.d.
Kiti produktai ir paslaugos	17 439	9 385	7 147





GRŪDAI IR ALIEJINIŲ KULTŪRŲ SĖKLOS

Tradiciškai didžiausio Grupės veiklos segmento pajamos per šešis finansinių metų mėnesius augo ir siekė 583 mln. Lt (2011–2012 finansiniais metais – 362 mln. Lt), o veiklos pelnas – 18,8 mln. Lt (2011–2012 metais buvo 3,3 mln. Lt). Veiklos pelną padidino išaugusi prekybos apimtis: buvo parduota 588 tūkst. tonų įvairių grūdų (2011–2012 finansiniais metais – 391 tūkst. tonų). Šio veiklos segmento pusmečio rezultatai geriausi per pastaruosius ketverius metus. Didžioji dalis prekybos vyko spalio-gruodžio mėnesiais. Vien per antrąjį finansinių metų ketvirtį buvo parduota įvairių grūdų už daugiau nei 464 mln. litų sumą. Bendrovė tikisi išlaikyti bendrojo pelningumo maržą 4 % visą prekybos sezoną.



ŽALIAVOS PAŠARAMS

Prekybos žaliavomis pašarams pajamos siekė 319 mln. Lt, o veiklos pelnas – 18,4 mln. Lt (2011–2012 metais buvo 6,1 mln. Lt). Prekybos apimtis tonomis siekė apie 282 tūkstančių ir buvo beveik 85 % didesnė nei per atitinkamą ankstesnių metų laikotarpį (152 tūkst. tonų). Prekybos apimtį augino stipri žaliavų pašarams paklausa Europos rinkoje. Tikimasi sėkmingų šio segmento veiklos rezultatų ir kitais ataskaitiniais laikotarpiais.



PREKĖS ŽEMĖS ŪKIUI

Grupei pardavus Ukrainos įmonę PAT „UKRAGRO NPK“, veiklos segmento prekybos apimtis sumine ir kiekiene išraiška ir atitinkamai veiklos pelnas sumažėjo, tačiau pelningumas išliko beveik nepakitęs. Bendrojo pelno marža siekė 9 %, palyginti su 8,6 % 2011–2012 finansiniais metais. Šio segmento veiklos pelnas siekė 8,8 mln. Lt ir buvo 2,5 karto mažesnis nei per atitinkamą praėjusių metų laikotarpį (22 mln. Lt). Atmetus parduotos Ukrainos įmonės trąšų prekybos apimtį, segmento prekybos apimtis išaugo beveik 70 % iki 136 mln. Lt. Trąšų prekybos apimtis litais išaugo 70 %, sėklų prekybos apimtis – 68 % (tame skaičiuje UAB „Dotnuvos projektų“ konsolidavimas ją padidino 32 %), prekyba augalų apsaugos priemonėmis didėjo 51 %.



ŽEMĖS ŪKIO PRODUKTŲ GAMYBA

Šis segmentas apima žemės ūkio produktų gamybą. Grupė 2012 m. liepos mėnesį įsigijo Kėdainių rajono Labūnavos žemės ūkio bendrovę. Žemės ūkio bendrovių pusmečio pajamos dėl gero derliaus ir Kėdainių rajono Labūnavos ŽŪB konsolidavimo į Grupę išaugo nuo 28 iki 50 mln. Lt. Segmento veiklos pelnas siekė 16,6 mln. Lt (2011–2012 buvo 3,6 mln. Lt nuostolis), jo augimą didžia dalimi sąlygojo Kėdainių rajono Labūnavos ŽŪB įsigijimo vertės ir turto įvertinimo tikrosios vertės skirtumas.



MAŠINOS IR ĮRENGIMAI

Tai naujas įmonės veiklos segmentas, atsiradęs šiais finansiniais metais, Grupei įsigijus 100 % UAB „Dotnavos projektai“ akcijų. Šiam segmentui priklauso didmeninė ir mažmeninė prekyba nauja ir naudota žemės ūkio ir miško tvarkymo technika bei atsarginėmis dalimis, grūdų valymo, džiovinimo ir sandėliavimo kompleksų projektavimas ir įrengimas. Segmento veikla vystoma trijose šalyse – Lietuvoje, Latvijoje ir Estijoje. Į Grupės rezultatus patenka tik antrojo UAB „Dotnavos projektai“ veiklos ketvirčio finansiniai duomenys, arba ketvirtas kalendorinis šios įmonės veiklos ketvirtis.



Segmento apyvarta siekė 57 mln. Lt, o veiklos pelnas siekė beveik 10 mln. Lt.

Per ataskaitinį laikotarpį įmonė pardavė 343 vnt. naujų ir naudotų žemės ūkio mašinų arba 41 % daugiau nei ankstesniais metais. Pastatyta arba rekonstruota vienuolika grūdų saugyklų, iš šios veiklos gauta 16 mln. Lt pajamų arba 4 % daugiau nei per atitinkamą ankstesniųjų metų laikotarpį.

Per ataskaitinį laikotarpį įmonė stiprino infrastruktūrą, rekonstravusi 975 m² administracines bei sandėliavimo patalpas Plungėje.

KITI PRODUKTAI IR PASLAUGOS

Šį veiklos segmentą sudaro grūdų saugyklų paslaugos, logistikos paslaugos, prekyba lignino biokuru bei kitoms grupėms nepriskirtos prekės ir paslaugos. Segmento pardavimuose dominuoja grupės valdomų grūdų saugyklų veikla. Dėl didelio grūdų derliaus Lietuvoje ir Latvijoje bei išaugusių Grupės grūdų saugojimo pajėgumų segmento pajamos išaugo 83 % ir siekė 55 mln. Lt (2011–2012 finansiniais metais – 30 mln. Lt). Segmento bendrasis pelnas buvo 21 mln. Lt (ankstesniais metais – 11 mln. Lt), o veiklos pelnas siekė 17 mln. Lt ir buvo 89 % didesnis nei per atitinkamą praėjusių metų laikotarpį (9 mln. Lt).





FINANSINIAI KAŠTAI

Finansiniai kaštai per ataskaitinį laikotarpį sudarė 4 mln. Lt ir buvo 17 % mažesni nei 2011–2012 metais. Dėl didelio grūdų derliaus Baltijos šalyse Grupės poreikis apyvartiniam kapitalui išaugo 2,3 karto, tačiau optimalus nuosavų lėšų dydis ir žemos bankinės palūkanos nepadidino Grupės finansinių kaštų. Pagrindinis Grupės išdo tikslas išlieka nepakitęs – aprūpinti Grupę pakankamais finansiniais resursais ir užtikrinti Grupės poreikį apyvartiniam kapitalui.

PINIGINIAI SRAUTAI

Grupės pinigų srautai iš pagrindinės veiklos prieš apyvartinio kapitalo pasikeitimus išaugo iki 59 mln. Lt, palyginti su 42 mln. Lt per atitinkamą praėjusių metų laikotarpį. Pinigų srautai iš pagrindinės veiklos po apyvartinio kapitalo pasikeitimo buvo neigiami ir sudarė 148 mln. Lt (per atitinkamą 2011–2012 finansinių metų laikotarpį buvo teigiami ir sudarė 78 mln. Lt). Tai sąlygojo augančios pardavimų apimtys, kurios sąlygojo ženklų atsargų padidėjimą iki balanso sudarymo datos (atsargos išaugo 202 mln Lt). Grupės pinigų ekvivalentai ataskaitinio laikotarpio pabaigoje sudarė 58 mln. Lt (38 mln. Lt per atitinkamą 2011–2012 finansinių metų laikotarpį).

INVESTICIJOS

Grupė išleido beveik 55 mln. Lt kitų įmonių akcijų įsigijimui (Kėdainių rajono Labūnavos žemės ūkio bendrovė, UAB „Dotnuvos projektai“ ir kt).

Grupės pavaldžiosios įmonės per ataskaitinį laikotarpį investavo beveik 12 mln. Lt. Pagrindinės Grupės įmonių investicijos pagal jų pobūdį pateiktos lentelėje.

Investicijų objektas	Investicijų suma, tūkst. Lt
Grūdų saugyklų įranga, sandėliai, įvairūs prietaisai ir kita technika	5 513
Žemės ūkio technikos, įrangos, statinių įsigijimas ir atnaujinimas bei žemių įsigijimas	4 388
Kitos investicijos	2 046

9. RIZIKOS MASTAS IR JOS VALDYMAS

RINKOS RIZIKA

Rinkos rizika suprantama kaip galimybė gauti mažesnę pelną nei planuota, jei rinkos kainų konjunktūra yra nepalanki. Kainų svyravimo rizika yra aktuali.

Grupė sudaro ateities sandorius biržoje NYSE Euronext Paris SA, kad valdytų kainų riziką, atsirandančią dėl rapsų sėklų ir kviečių pirkimo iš ūkininkų. Grupėje veikia vidinė prekybos rizikos valdymo sistema bei kredito valdymo komitetas, analizuojantis sudarytus prekybinius sandorius, jų dydžius ir limitus. Dalis pirkėjų yra apdrausti nuo nemokumo rizikos tarptautinėse draudimo kompanijose.

RIZIKA, SUSIJUSI SU PAVALDŽIŲ BENDROVIŲ VEIKLA

Grupės pavaldžiosios bendrovės užsiima prekyba žemės ūkio žaliavomis, prekėmis žemės ūkio produktų gamybai, žemės ūkio produkcijos sandėliavimo ir kitomis veiklomis. Nors dauguma pavaldžiųjų įmonių dirba pelningai, tačiau neigiami pokyčiai rinkose, kuriose veikia kontroliuojanti ir pavaldžiosios bendrovės, gali įtakoti jų pelningumą.

Grupės atitinkami veiklų vadovai nuolatos seka ir analizuoja Grupei pavaldžių įmonių veiklą, esminius sudaromus sandorius, teikia Grupės valdybai pavaldžių įmonių veiklos biudžetus, atitinkamai kontroliuoja jų vykdymą ir esminius pokyčius.

POLITINĖ RIZIKA

Žemės ūkis yra stipriai reguliuojama ir prižiūrima ūkio šaka Europos Sąjungoje. Nors šis reguliavimas ir priežiūra yra orientuoti, kad užtikrintų pakankamas pajamas žemės ūkio veikla užsiimantiems subjektams, tačiau politiniai pokyčiai gali įtakoti situaciją rinkoje, kurioje veikia grupė. Pvz., subsidijų žemės ūkiui mažinimas gali neigiamai atsiliiepti Grupės valdomų žemės ūkio bendrovių veiklai.

SOCIALINĖ RIZIKA

Grupės gebėjimą išlaikyti konkurencinę padėtį ir įgyvendinti augimo strategiją lemia vadovybės patirtis ir žinios. Tačiau nėra garantijų, kad visi pagrindiniai Grupės darbuotojai ateityje liks Grupėje. Tokių darbuotojų netekimas ar Grupės nesugebėjimas pasamdyti naujų darbuotojų, turinčių atitinkamų žinių, gali turėti nemažą neigiamą įtaką Grupės veiklos perspektyvoms ir finansinei padėčiai.

Su tam tikrais Grupės vadovais yra sudarytos nekonkuravimo sutartys.

SUTARČIŲ NEVYKDYMO RIZIKA

Grupė sudaro išankstinius sandorius su klientais, kurie įsipareigoja pristatyti produkciją sutartomis sąlygomis ir terminais. Augant produktų kainoms, atsiranda išankstinių sutarčių nevykdymo ir produktų nepristatymo rizika. Kuo didesnis kainų skirtumas tarp numatytosios išankstinės sutartyse bei prekės





pristatymo dieną realioje fizinėje rinkoje esančios prekės kainos, tuo rizika didesnė. Šį prekybos sezoną ši rizika dėl palankios rinkos konjunktūros yra minimali.

10. BENDROVĖS ĮSTATINIS KAPITALAS IR AKCIJOS

Bendrovės įstatinio kapitalo dydis nekito nuo 2010 m. vasario 17 d.

2012 m. gruodžio 31 d. Bendrovės įstatinio kapitalo dydis buvo 158 940 398,00 Lt (vienas šimtas penkiasdešimt aštuoni milijonai devyni šimtai keturiasdešimt tūkstančių trys šimtai devyniasdešimt aštuoni litai). Bendrovės įstatinis kapitalas yra padalintas į 158 940 398 vienetus paprastųjų vardinių nematerialiųjų akcijų. Vienos akcijos nominali vertė yra 1,00 Lt (vienas litas). Vertybinių popierių ISIN kodas LT0000128092.

Akcijų rūšis	Akcijų skaičius	Nominali vertė (Lt)	Bendra nominali vertė (Lt)	Dalis įstatiniame kapitale (%)
Paprastosios vardinės akcijos	158 940 398	1	158 940 398	100
Iš viso	158 940 398	–	158 940 398	100

Visos Bendrovės akcijos yra apmokėtos.

Bendrovei nėra žinoma apie taikomus vertybinių popierių perleidimo apribojimus ar kitus akcininkų tarpusavio susitarimus, dėl kurių galėtų būti ribojamas vertybinių popierių perleidimas ir (arba) balsavimo teisės.

Ataskaitiniu laikotarpiu Bendrovės organai nėra papildomai priėmę nutarimų išleisti ar supirkti Bendrovės akcijas.

Bendrovės valdyba, vadovaudamasi 2011 m. spalio 27 d. Bendrovės eilinio visuotinio akcininkų susirinkimo sprendimu „Dėl savų akcijų įsigijimo sąlygų nustatymo“ ir Bendrovės valdybai suteiktais įgaliojimais, nustatė konkrečias akcijų įsigijimo sąlygas ir nusprendė supirkti iki 798 000 (septynių šimtų devyniasdešimt aštuonių tūkstančių) vienetų Bendrovės 1 (vieno) lito nominalios vertės paprastųjų vardinių akcijų po 0,579 EUR už vieną paprastą vardinę Bendrovės akciją laikotarpiu nuo 2012 m. gruodžio 7 d. iki 2012 m. gruodžio 21 d. Minėtu laikotarpiu buvo nupirktas visas nustatytas supirkti Bendrovės akcijų kiekis.

11. SUTARTYS SU VERTYBINIŲ POPIERIŲ VIEŠOSIOS APYVARTOS TARPININKAIS

Bendrovė 2009 m. lapkričio 11 d. pasirašė Emitento vertybinių popierių apskaitos tvarkymo sutartį su AB „Swedbank“, atstovaujama Operacijų vertybiniais popieriais skyriaus (kodas 112029651, adresas – Konstitucijos pr. 20A, LT-03502 Vilnius).

12. INFORMACIJA APIE BENDROVĖS TURIMAS SAVAS AKCIJAS

Bendrovė 2012 m. gruodžio 31 d. duomenimis buvo įsigijusi 798 000 vienetų paprastųjų vardinių Bendrovės akcijų, 0,5 % visų Bendrovės akcijų. Bendrovės įgytos savos akcijos nesuteikia balso teisės, o taip pat Bendrovė, įsigijusi savų akcijų, neturi teisės naudotis jų suteikiamomis turtinėmis ir neturtinėmis teisėmis.

Bendrovės pavaldžiosios bendrovės nėra įsigijusios Bendrovės akcijų. Bendrovės pavaldžiosios bendrovės per ataskaitinį laikotarpį nepirko ir nepardavė savų akcijų.

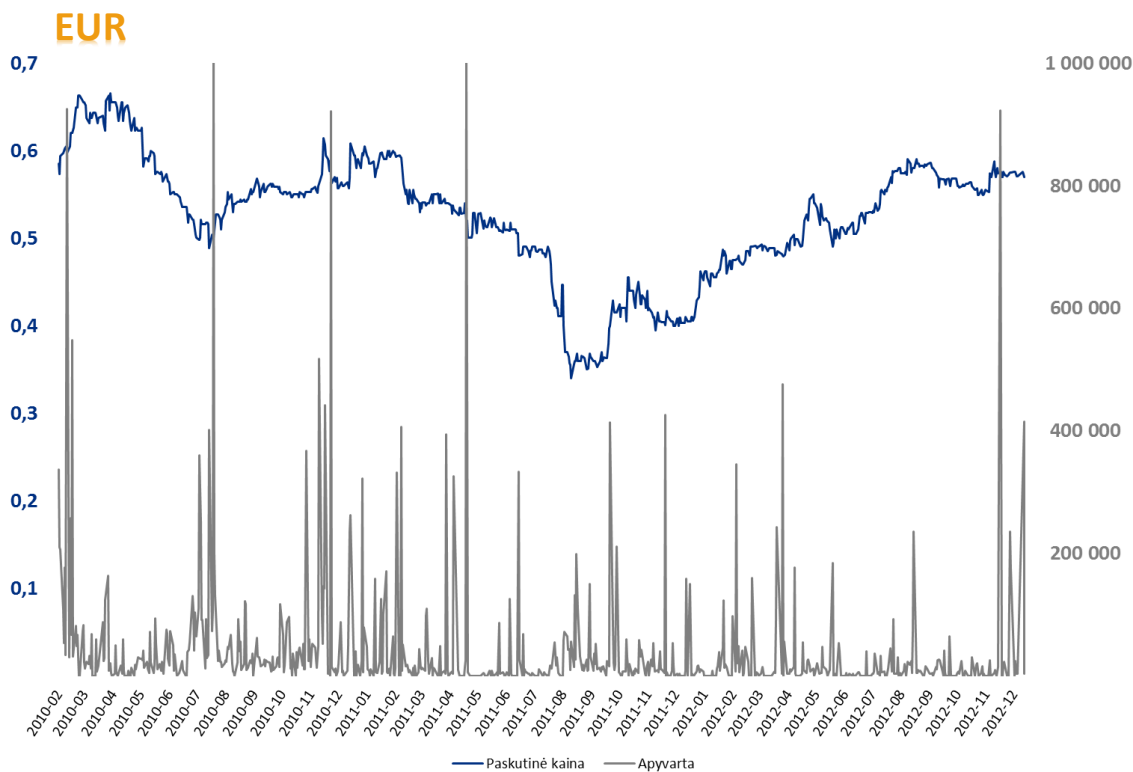
13. DUOMENYS APIE PREKYBĄ BENDROVĖS VERTYBINIAIS POPIERIAIS REGULIUOJAMOSE RINKOSE

Visos 158 940 398 paprastosios vardinės Bendrovės akcijos yra įtrauktos į NASDAQ OMX Vilniaus vertybinių popierių biržos Oficialųjį sąrašą (akcijų ISIN kodas LT0000128092). Akcijų prekybinis kodas NASDAQ OMX Vilniaus vertybinių popierių biržoje yra LNA1L.

Bendrovės akcijomis NASDAQ OMX Vilniaus vertybinių popierių biržoje prekiaujama nuo 2010 m. vasario 17 d.

AB „LINAS AGRO GROUP“ AKCIJŲ KAINA IR APYVARTA

Informacija apie Bendrovės akcijų kainos bei apyvartos pokytį nuo prekybos pradžios 2010-02-17 iki ataskaitinio laikotarpio pabaigos, t. y. iki 2012 m. gruodžio 31 d.:





Nuo 2010 m. liepos 1 d. AB „Linas Agro Group“ įtraukta į Baltijos šalių vertybinių popierių biržų lyginamojo indekso „OMX Baltic Benchmark“ sudėtį.

14. AKCININKAI

Pagal AB „Linas Agro Group“ vertybinių popierių apskaitos tvarkytojo AB „Swedbank“ pateiktą paprastųjų vardinių akcijų savininkų sąrašą (2012 m. gruodžio 31 d. pabaigos duomenys), Bendrovės akcininkų skaičius ataskaitinio laikotarpio pabaigoje iš viso buvo 995.

Akcininkai, 2012 m. gruodžio 31 d. valdę daugiau kaip 5 % Bendrovės akcijų:

Akcininko vardas pavardė / įmonės pavadinimas, teisinė forma, kodas, buveinės adresas	Nuosavybės teise priklausančių akcijų kiekis	Įstatinio kapitalo dalis	Nuosavybės teise priklausančių akcijų suteikiamų balsų dalis	Netiesiogiai turimų balsų dalis
Akola ApS (akcinė bendrovė, kodas 25174879, Harbour House, Sundkrogsgade 21, 2100 Kopenhaga, Danija)	87 670 551	55,16 %	55,44 %	–
Skandinaviska Enskilda Banken AB (kodas 5020329081SE, Sergels Torg 2, 10640 Stokholmas, Švedija)	14 906 061	9,38 %	9,43 %	–
Darius Zubas	17 049 995	10,73 %	10,78 %	–
Swedbank AS (kodas 10060701, Liivalaia 8, 15040 Talinas, Estija)	9 058 744	5,70 %	5,73 %	–
Kiti akcininkai (privatūs ir instituciniai investuotojai)	30 255 047	19,03 %	18,63 %	–
Iš viso	158 940 398	100,00 %	100,00 %	–

Visos Bendrovės išleistos akcijos suteikia vienodas teises Bendrovės akcininkams. Viena paprastoji vardinė Bendrovės akcija suteikia vieną balsą visuotiniame Bendrovės akcininkų susirinkime (išskyrus Bendrovės įgytas 798 000 paprastųjų vardinių savo akcijų, kurios nesuteikia balso teisės).

15. BENDROVĖS ORGANAI

Pagal AB „Linas Agro Group“ įstatus, Bendrovės organai yra:

- Visuotinis akcininkų susirinkimas;
- Valdyba;
- Bendrovės vadovas (generalinis direktorius).

Bendrovėje Stebėtojų taryba nesudaroma. Nuo 2010 m. spalio 28 d. Bendrovėje veikia Audito komitetas.

2012 m. spalio 25 d. įvyko eilinis visuotinis Bendrovės akcininkų susirinkimas, kuriame naujai ketverių metų kadencijai buvo perrinkti visi Valdybos nariai, o 2012 m. lapkričio 12 d. Valdybos pirmininku išrinktas Darius Zubas.

Bendrovės vadovas ir Valdybos sudėtis per 2012–2013 finansinių metų šešių mėnesių laikotarpį, pasibaigusį 2012 m. gruodžio 31 d., nesikeitė.

AB „Linus Agro Group“ valdymo organų nariai nėra ir nebuvo teisti už nusikaltimus nuosavybei, ūkininkavimo tvarkai bei finansinius pažeidimus.

VALDYBA

Bendrovės valdybą sudaro septyni nariai, renkami ketverių metų laikotarpiui.

Valdybos nariai (2012 m. gruodžio 31 d.):

Vardas, pavardė	Statusas valdyboje	Kadencijos pradžia	Kadencijos pabaiga
Darius Zubas	Valdybos pirmininkas	2012-10-25	2016-10-24
Vytautas Šidlauskas	Valdybos pirmininko pavaduotojas	2012-10-25	2016-10-24
Arūnas Zubas	Valdybos narys	2012-10-25	2016-10-24
Dainius Pilkauskas	Valdybos narys	2012-10-25	2016-10-24
Arūnas Jarmolavičius	Valdybos narys	2012-10-25	2016-10-24
Andrius Pranckevičius	Valdybos narys	2012-10-25	2016-10-24
Tomas Tumėnas	Valdybos narys	2012-10-25	2016-10-24

Per ataskaitinį laikotarpį Bendrovė neskyrė Valdybos nariams paskolų, nesuteikė garantijų ir laidavimų, kuriais būtų užtikrintas jų prievolių įvykdymas.



Darius Zubas (g. 1965 m.) – Valdybos pirmininkas, Bendrovės akcininkas – valdo 17 049 995 Bendrovės akcijas arba 10,73 % visų Bendrovės akcijų. Pagrindinis AB „Linus Agro Group“ įmonių grupės įkūrėjas.

1988 metais baigė Lietuvos sveikatos mokslų universiteto Veterinarijos Akademiją (buv. Lietuvos Veterinarijos Akademiją), įgydamas veterinarijos gydytojo specialybę. Bendrovės generalinis direktorius nuo 1997 metų. AB „Linus Agro“ generalinis direktorius nuo 1991 metų ir valdybos pirmininkas nuo 2006 metų. „Linus Agro“ A/S direkcijos pirmininkas nuo 2004 metų.





Vytautas Šidlauskas (g. 1963 m.) – Valdybos narys (Valdybos pirmininko pavaduotojas), Bendrovės akcininkas – valdo 6 003 521 Bendrovės akciją arba 3,78 % visų Bendrovės akcijų.

1987 metais baigė KTU (buv. Kauno Politechnikos instituto) Cheminės technologijos fakultetą ir įgijo visuomeninio maitinimo inžinieriaus- technologo diplomą. Grupėje dirba nuo 1991 metų: UAB „Gerera“ generalinis direktorius nuo 1993 metų. AB „Linas Agro“ Prekybos direktorius nuo 1999 metų ir valdybos narys nuo 2006 metų. Linas Agro A/S direktijos narys nuo 2004 metų.



Dainius Pilkauskas (g. 1966 m.) – Valdybos narys, Bendrovės akcininkas – valdo 480 281 Bendrovės akciją arba 0,3 % visų Bendrovės akcijų.

1991 metais baigė Lietuvos sveikatos mokslų universiteto Veterinarijos Akademiją (buv. Lietuvos Veterinarijos Akademiją), įgydamas zooinžinieriaus specialybę. Grupėje dirba nuo 1991 metų, yra AB „Linas Agro“ Prekybos direktorius Baltijos šalims ir valdybos narys nuo 2006 metų.



Arūnas Zubas (g. 1962 m.) – Valdybos narys, Bendrovės akcininkas – valdo 480 281 Bendrovės akciją arba 0,3 % visų Bendrovės akcijų.

1985 metais baigė KTU (buv. Kauno Politechnikos instituto) Cheminės technologijos fakultetą ir įgijo maisto gamybos inžinieriaus-technologo diplomą.

Grupėje dirbo 1995–2005 metais AB „Linas Agro“ grūdų prekybos vadovu, nuo 2006 metų yra AB „Linas Agro“ valdybos narys.



Andrius Pranckevičius (g. 1976 m.) – Valdybos narys, Bendrovės akcijų neturi.

1998 metais Kauno Technologijos Universitete įgijo Verslo administravimo bakalauro laipsnį, o 2000 metais – Rinkodaros valdymo magistro laipsnį. 2004–2007 metais papildomai mokėsi vadovų tobulinimosi programose Harvardo, Vartono, Stenfordo ir Berklio universitetų Verslo mokyklose (Harvard Business School, Wharton Business School, Stanford Business School, Berkeley Business School), 2009 metais – lyderystės vystymo programoje Harvardo universiteto Verslo mokykloje (Program of Leadership Development in Harvard Business School). Grupėje pradėjo dirbti 1999 metais. Nuo 2005 metų dirba AB „Linas Agro“ generalinio direktoriaus pavaduotoju, nuo 2006 metų yra įmonės valdybos narys. Nuo 2009 metų yra AB „Linas Agro Group“ generalinio direktoriaus pavaduotojas.



Tomas Tumėnas (g. 1972 m.) – Valdybos narys, Bendrovės akcininkas – valdo 2 200 Bendrovės akcijų arba 0,001 % visų Bendrovės akcijų.

1995 metais Vilniaus universitete įgijo ekonomikos magistro išsilavinimą, tais pačiais metais gavo Alborgo Universiteto Tarptautinio verslo ekonomikos studijų pažymėjimą. 2011 metais įgijo verslo magistro laipsnį Mančesterio Universiteto verslo mokykloje. Grupėje pradėjo dirbti 2001 metais. Nuo 2001 metų dirba AB „Linas Agro“ finansų direktoriumi, nuo 2009 metų yra valdybos narys. Nuo 2009 metų yra AB „Linas Agro Group“ finansų direktorius.



Arūnas Jarmolavičius (g. 1964 m.) – Valdybos narys, Bendrovės akcininkas – valdo 39 272 Bendrovės akcijas arba 0,02 % visų Bendrovės akcijų.

1991 metais baigė Vilniaus Universitetą, įgydamas ekonomikos ir gamybos planavimo specialybę. Grupėje pradėjo dirbti 2001 metais AB „Linas Agro“ Projektų direktoriumi, nuo 2006 metų yra AB „Linas Agro“ valdybos narys.

BENDROVĖS VADOVYBĖ

Bendrovės vadovybė (2012 m. gruodžio 31 d.):

Pareigos	Vardas, pavardė	Pareigas eina nuo
Generalinis direktorius	Darius Zubas	1996-09-01
Generalinio direktoriaus pavaduotojas	Andrius Pranckevičius	2009-11-19
Finansų direktorius	Tomas Tumėnas	2009-11-19
Vyriausioji finansininkė	Ramutė Masiokaitė	2009-11-19

Bendrovės vadovybė Bendrovėje dirba pagal neterminuotas darbo sutartis.

Informacija apie Darių Zubą, Andrių Pranckevičių ir Tomą Tumėną yra pateikta skyriuje **VALDYBA**.





Ramutė Masiokaitė (g. 1971 m.) – Vyriausioji finansininkė. Bendrovės akcijų neturi.

1994 metais baigė Vilniaus Universitetą ir įgijo ekonomikos, finansų ir kredito specialisto kvalifikaciją. Grupėje pradėjo dirbti 1998 metais, tapusi AB „Linus Agro“ vyriausiąja buhalterė. 2001 metais tapo AB „Linus Agro“ finansų kontroliere ir ja dirba iki šiol, 2009 metais paskirta AB „Linus Agro Group“ vyriausiąja finansininke.

AUDITO KOMITETAS

2010 m. spalio 28 d. įvykusiame eiliniame visuotiniame Bendrovės akcininkų susirinkime buvo sudarytas Audito komitetas iš trijų narių, išrinkti Audito komiteto nariai, patvirtintas Audito komiteto veiklos reglamentas. Audito komiteto nariai renkami 4 (ketverių) metų kadencijai. Išrinkti Audito komiteto nariai pradėjo eiti savo pareigas nuo to momento, kai pasibaigė visuotinis Bendrovės akcininkų susirinkimas, kuriame jie buvo išrinkti.

AUDITO KOMITETO NARIAI (2012 m. gruodžio 31 d.):

Andrius Drazdys – nepriklausomas Audito komiteto narys, kadencijos pradžia 2010 m. spalio 28 d., kadencijos pabaiga 2014 m. spalio 27 d. Bendrovės akcijų neturi. Dirba UAB „Vilniaus margarino gamykla“ vyriausiuoju finansininku.

Artūras Pribušauskas – Audito komiteto narys, kadencijos pradžia 2010 m. spalio 28 d., kadencijos pabaiga 2014 m. spalio 27 d. Bendrovės akcininkas – valdo 15 000 Bendrovės akcijų arba 0,01 % visų Bendrovės akcijų ir balsų. Darbovietės – AB „Linus Agro Group“ ir AB „Linus Agro“ išdo vadovas.

Kristina Prūšienė – Audito komiteto narė, kadencijos pradžia 2010 m. spalio 28 d., kadencijos pabaiga 2014 m. spalio 27 d. Bendrovės akcijų neturi. Darbovietė – AB „Linus Agro“ buhalterė.

16. BENDROVĖS ĮSTATŲ PAKEITIMO TVARKA

Lietuvos Respublikos akcinių bendrovių įstatymas numato, kad įstatų keitimas yra išimtinė visuotinio akcininkų susirinkimo teisė. Priimant sprendimą dėl įstatų keitimo reikalinga visuotinio akcininkų susirinkimo 2/3 kvalifikuota balsų, dalyvaujančių visuotiniame akcininkų susirinkime, dauguma, išskyrus Lietuvos Respublikos akcinių bendrovių įstatyme nurodytas imtis.

17. INFORMACIJA APIE BENDROVIŲ VALDYMO KODEKSO LAIKYMĄSI

Bendrovė laikosi Lietuvos Respublikoje Akcinių bendrovių įstatymo nustatytos bendrovių valdymo tvarkos. Bendrovė laikosi NASDAQ OMX Vilnius listinguojamų bendrovių valdymo kodekse numatytų esminių valdymo principų. Bendrovės organai yra Visuotinis akcininkų susirinkimas, Valdyba ir Bendrovės

vadovas (generalinis direktorius). Bendrovėje Stebėtojų taryba nesudaroma. Valdybą sudaro septyni Valdybos nariai, renkami ketveriems metams, tačiau Valdybos pirmininkas kartu yra ir Bendrovės vadovas (generalinis direktorius). Bendrovėje veikia Audito komitetas.

KONTAKTINIAI ASMENYS:

Finansų direktorius

Tomas Tumėnas

Tel. (8 45) 507 393

E. p. t.tumenas@linasagro.lt

Atstovė ryšiams su investuotojais

Agnė Barauskaitė

Tel. (8 45) 507 346

E. p. a.barauskaite@linasagro.lt

