

AB „LINAS AGRO GROUP“

2013–2014 FINANSINIŲ METŲ TRIJŲ MĖNESIŲ

KONSOLIDUOTOS FINANSINĖS ATASKAITOS

(NEAUDITUOTOS)

linas agro

PARENGTOS PAGAL LIETUVOS BANKO VALDYBOS NUTARIMU
PATVIRTINTAS PERIODINĖS IR PAPILDOMOS INFORMACIJOS
RENGIMO IR PATEIKIMO TAISYKLES





KONSOLIDUOTA FINANSINĖS BŪKLĖS ATASKAITA

	Pastabos	2013 m. rugsėjo 30 d.	2013 m. birželio 30 d.
TURTAS			
Ilgalaikis turtas			
Nematerialusis turtas	5	961	1 002
Ilgalaikis materialusis turtas	6	223 935	196 203
Investicinis turtas	7	6 039	11 927
Galvijai		28 101	19 471
Ilgalaikis finansinis turtas			
Kitos investicijos ir išankstiniai apmokėjimai	8	12 823	9 106
Ilgalaikės gautinos sumos		2 644	3 233
Ilgalaikės gautinos sumos iš susijusių šalių	13	2 567	2 540
Ilgalaikio finansinio turto iš viso		18 034	14 879
Atidėtojo pelno mokesčio turtas		5 222	5 845
Ilgalaikio turto iš viso		282 292	249 327
Trumpalaikis turtas			
Pasėliai		15 209	40 946
Atsargos		402 640	168 116
Išankstiniai apmokėjimai		16 874	9 009
Per vienerius metus gautinos sumos			
Iš pirkėjų gautinos sumos		243 400	273 160
Iš susijusių šalių gautinos sumos	13	1 390	15 515
Gautinas pelno mokestis		335	336
Kitos gautinos sumos		60 139	28 536
Per vienerius metus gautinų sumų iš viso		305 264	317 547
Kitas finansinis turtas		5 615	2 202
Pinigai ir pinigų ekvivalentai		20 451	34 240
Trumpalaikio turto iš viso		766 053	572 060
Turto iš viso		1 048 345	821 387

(tęsinys kitame puslapyje)

Toliau pateikiamas aiškinamasis raštas yra sudėtinė šių finansinių ataskaitų dalis.



KONSOLIDUOTA FINANSINĖS BŪKLĖS ATASKAITA (TĘSINYS)

	Pastabos	2013 m. rugsėjo 30 d.	2013 m. birželio 30 d.
NUOSAVAS KAPITALAS IR ĮSIPAREIGIJIMAI			
Nuosavas kapitalas priskirtinas Bendrovės akcininkams			
Įstatinis kapitalas	1	158 940	158 940
Akcijų priedai	1	79 545	79 545
Privalomasis rezervas		7 851	7 851
Rezervas savų akcijų įsigijimui		1 600	1 600
Nuosavos akcijos (-)		(1 581)	(1 581)
Užsienio valiutos perskaičiavimo rezervas		(145)	(138)
Nepaskirstytasis pelnas		212 999	190 905
Nuosavo kapitalo priskirtino Bendrovės akcininkams iš viso		459 209	437 122
Mažumos dalis		3 859	3 374
Nuosavo kapitalo iš viso		463 068	440 496
Įsipareigojimai			
Ilgalaikiai įsipareigojimai			
Dotacijos ir subsidijos		14 512	14 360
Ilgalaikės paskolos	9	35 817	31 885
Lizingo (finansinės nuomos) įsipareigojimai		6 638	5 390
Ilgalaikės prekybos skolos		5 862	648
Atidėtojo pelno mokesčio įsipareigojimai		2 498	2 341
Ilgalaikės išmokos darbuotojams		628	584
Ilgalaikių įsipareigojimų iš viso		65 955	55 208
Trumpalaikiai įsipareigojimai			
Ilgalaikių paskolų einamųjų metų dalis	9, 13	20 866	19 935
Ilgalaikių lizingo (finansinės nuomos) įsipareigojimų einamųjų metų dalis		2 556	2 445
Trumpalaikės paskolos	9	309 831	146 634
Prekybos skolos		136 099	96 053
Susijusioms šalims mokėtinos sumos	13	202	3 201
Mokėtinas pelno mokestis		7 215	6 250
Išvestinės finansinės priemonės		89	2 790
Kiti trumpalaikiai įsipareigojimai		42 464	48 375
Trumpalaikių įsipareigojimų iš viso		519 322	325 683
Nuosavo kapitalo ir įsipareigojimų iš viso		1 048 345	821 387

Toliau pateikiamas aiškinamasis raštas yra sudėtinė šių finansinių ataskaitų dalis.



KONSOLIDUOTA BENDRŲJŲ PAJAMŲ ATASKAITA

(už periodą nuo liepos 1 d. iki rugsėjo 30 d.)

	Pastabos	2013–2014 1 ketv.	2012–2013 1 ketv.
Pardavimo pajamos	4	450 337	338 668
Pardavimo savikaina		(414 752)	(314 184)
Bendrasis pelnas		35 585	24 484
Veiklos (sąnaudos)	10	(19 203)	(13 175)
Kitos pajamos	11	9 686	21 380
Kitos (sąnaudos)	11	(270)	(166)
Veiklos pelnas		25 798	32 523
Finansinės veiklos pajamos		377	211
Finansinės veiklos (sąnaudos)		(1 564)	(1 807)
Asocijuotų įmonių pelno dalis		–	(16)
Jungtinės veiklos įmonių pelno dalis		–	4 093
Pelnas prieš apmokestinimą		24 611	35 004
Pelno mokestis		(2 357)	(2 333)
Grynasis pelnas		22 254	32 671
Priskirtinas:			
Bendrovės akcininkams		22 094	32 392
Mažumai		160	279
		22 254	32 671
Pelnas ir sąlyginis pelnas vienai akcijai (litais)		0,14	0,21
Grynasis pelnas			
Kitos bendrosios pajamos			
Valiutų kurso skirtumai dėl užsienio įmonių finansinių ataskaitų perskaičiavimo		(7)	(11)
Viso bendrųjų pajamų		22 247	32 660
Priskirtinos:			
Bendrovės akcininkams		22 087	32 381
Mažumai		160	279
		22 247	32 660

Toliau pateikiamas aiškinamasis raštas yra sudėtinė šių finansinių ataskaitų dalis.



KONSOLIDUOTA NUOSAVO KAPITALO POKYČIŲ ATASKAITA

Nuosavas kapitalas, priskirtinas Bendrovės akcininkams

	Pastabos	Istatinis kapitalas	Nuosavos akcijos	Akcijų priedai	Privalomas rezervas	Rezervas savų akcijų įsigijimui	Užsienio valiutos perskaičiavimo rezervas	Nepaskirtasis pelnas (nuostoliai)	Iš viso	Mažumos dalis	Iš viso
2012 m. liepos 1 d.											
likutis		158 940	–	79 545	4 401	1 600	(44)	106 809	351 251	4 805	356 056
Grynasis metų pelnas		–	–	–	–	–	–	32 392	32 392	279	32 671
Kitos bendrosios pajamos		–	–	–	–	–	(11)	–	(11)	–	(11)
Bendrųjų pajamų iš viso		–	–	–	–	–	(11)	32 392	32 381	279	32 660
Dukterinių įmonių įsigijimas	3	–	–	–	–	–	–	–	–	582	582
Nuosavų akcijų įsigijimas/pardavimas		–	(4)	–	–	–	–	–	(4)	–	(4)
2012 m. rugsėjo 30 d.											
likutis		158 940	(4)	79 545	4 401	1 600	(55)	139 201	383 628	5 666	389 294
2013 m. liepos 1 d.											
likutis		158 940	(1 581)	79 545	7 851	1 600	(138)	190 905	437 122	3 374	440 496
Grynasis metų pelnas		–	–	–	–	–	–	22 094	22 094	160	22 254
Kitos bendrosios pajamos		–	–	–	–	–	(7)	–	(7)	–	(7)
Bendrųjų pajamų iš viso		–	–	–	–	–	(7)	22 094	22 087	160	22 247
Dukterinių įmonių įsigijimas		–	–	–	–	–	–	–	–	332	332
Mažumos dalies įsigijimas		–	–	–	–	–	–	–	–	(7)	(7)
2013 m. rugsėjo 30 d.											
likutis		158 940	(1 581)	79 545	7 851	1 600	(145)	212 999	459 209	3 859	463 068

Toliau pateikiamas aiškinamasis raštas yra sudėtinė šių finansinių ataskaitų dalis.



KONSOLIDUOTA PINIGŲ SRAUTŲ ATASKAITA

	Pasta- bos	2013–2014 1 ketv.	2012–2013 1 ketv.
Pagrindinės veiklos pinigų srautai			
Grynasis pelnas (nuostoliai)		22 254	32 672
Nepiniginių sąnaudų (pajamų) atstatymas:			
Nusidėvėjimas ir amortizacija		4 854	3 947
Subsidijų amortizacija		(512)	(381)
Asocijuotų ir jungtinės veiklos įmonių pelno dalis (Pelnas) iš ilgalaikio materialiojo turto perleidimo		–	(3 996)
Pelnas iš dukterinės įmonės įsigijimo	3	(8 044)	(19 608)
Sukauptų sąnaudų pasikeitimas		(2 317)	1 598
Atsargų nurašymas iki grynosios realizavimo vertės		(345)	–
Gautinų sumų ir išankstinių apmokėjimų vertės sumažėjimo pokytis		209	(35)
Biologinio turto tikrosios vertės pasikeitimas		(734)	(224)
Investicijų vertės sumažėjimas		–	(13)
Atidėtojo pelno mokesčio pasikeitimas		613	766
Ataskaitinių metų pelno mokesčio sąnaudos		1 743	1 566
Sąnaudos (pajamos) iš finansinių priemonių tikrosios vertės pasikeitimo		(2 148)	1 647
Atidėjiniai nuostolingoms sutartims		(56)	–
Dividendų (pajamos)		(434)	(155)
Palūkanų (pajamos)		(377)	(211)
Palūkanų sąnaudos		1 564	1 807
		16 223	19 133
Apyvartinio kapitalo pasikeitimai:			
Biologinio turto sumažėjimas		27 961	34 612
Atsargų (padidėjimas)		(222 836)	(350 652)
Išankstinių apmokėjimų sumažėjimas		(7 673)	11 459
Iš pirkėjų gautinų sumų ir kitų gautinų sumų (padidėjimas)		16 733	(28 171)
Apriboto naudojimo pinigų (padidėjimas)		(691)	1 381
Prekybos ir kitų skolų padidėjimas		32 031	186 777
(Sumokėtas) pelno mokestis		(1 555)	(154)
Grynieji pagrindinės veiklos pinigų srautai		(139 807)	(125 615)

(tęsinys kitame puslapyje)

Toliau pateikiamas aiškinamasis raštas yra sudėtinė šių finansinių ataskaitų dalis.



KONSOLIDUOTA PINIGŲ SRAUTŲ ATASKAITA (TĘSINYS)

	Pastabos	2013–2014 1 ketv.	2012–2013 1 ketv.
Investicinės veiklos pinigų srautai			
Nematerialiojo ilgalaikio materialiojo ir investicinio turto (įsigijimas)		(11 018)	(10 709)
Nematerialiojo ilgalaikio materialiojo ir investicinio turto pardavimo pajamos		193	1 181
Dukterinių įmonių įsigijimas (atėmus įsigytą pinigų likutį Grupėje)	3	(12 412)	(19 479)
Mažumos dalies ir kitų investicijų (įsigijimas)		(3 718)	(1 000)
Kitų investicijų išpirkimas		–	20 717
(Suteiktos) paskolos		(12 083)	(45)
Suteiktų paskolų grąžinimas		2 208	7
Gautos palūkanos		207	226
Gauti dividendai		434	155
Grynieji investicinės veiklos pinigų srautai		(36 189)	(8 947)
Finansinės veiklos pinigų srautai			
Nuosavų akcijų įsigijimas		–	(4)
Paskolų gavimas		204 847	160 706
Paskolų (grąžinimas)		(40 269)	(17 449)
Lizingo (finansinės nuomos) (mokėjimai)		(818)	(340)
(Sumokėtos) palūkanos		(1 553)	(1 740)
Grynieji finansinės veiklos pinigų srautai		162 207	141 173
Grynasis pinigų srautų padidėjimas (sumažėjimas)		(13 789)	6 611
Pinigai ir pinigų ekvivalentai laikotarpio pradžioje		34 240	54 768
Pinigai ir pinigų ekvivalentai laikotarpio pabaigoje		20 451	61 379
Papildoma pinigų srautų informacija:			
Nepiniginė investicinė veikla:			
Ilgalaikio materialiojo turto įsigijimai, finansuoti lizingu		629	530

Toliau pateikiamas aiškinamasis raštas yra sudėtinė šių finansinių ataskaitų dalis.





FINANSINIŲ ATASKAITŲ AIŠKINAMASIS RAŠTAS

1. BENDROJI INFORMACIJA

AB „Linas Agro Group“ (toliau – Bendrovė arba valdančioji įmonė) yra Lietuvos Respublikoje registruota akcinė bendrovė. Bendrovė buvo užregistruota 1995 m. lapkričio 27 d.

Bendrovės buveinės adresas yra: Smėlynės g. 2C, LT-35143 Panevėžys, Lietuva

Pagrindinė Grupės veikla aprašyta 4 pastaboje.

Grupės ir Bendrovės finansiniai metai prasideda kalendorinių metų liepos 1 d. ir pasibaigia kitų kalendorinių metų birželio 30 d.

2013 m. rugsėjo 30 d. ir 2013 m. birželio 30 d. Bendrovės akcininkai buvo:

	2013 m. rugsėjo 30 d.		2013 m. birželio 30 d.	
	Turimų akcijų skaičius	Nuosavybės dalis	Turimų akcijų skaičius	Nuosavybės dalis
Akola ApS (Danija)	87 784 443	55,23 %	87 784 443	55,23 %
Skandinaviska Enskilda Banken (Švedija)	14 996 006	9,43 %	15 131 697	9,52 %
Darius Zubas	17 049 995	10,73 %	17 049 995	10,73 %
Swedbank AS klientai (Estija)	10 334 669	6,50 %	9 824 712	6,18 %
Kiti akcininkai (privatūs ir instituciniai investuotojai)	28 775 285	18,11 %	29 149 551	18,34 %
Iš viso	158 940 398	100,00 %	158 940 398	100,00 %

Visos Bendrovės akcijos, kurių kiekvienos nominali vertė 2013 m. rugsėjo 30 d. yra 1 litas (2013 m. birželio 30 d. – 1 litas) yra paprastosios bei 2013 m. rugsėjo 30 d. ir 2013 m. birželio 30 d. buvo pilnai apmokėtos. 2013 m. rugsėjo 30 d. ir 2013 m. birželio 30 d. Bendrovė, jos dukterinės ir kitos susijusios įmonės Bendrovės akcijų neturėjo.

2013 m. rugsėjo 30 d. Bendrovė buvo įsigijusi 790 972 Bendrovės akcijų, kas sudaro 0,50 % nuosavybės dalies. Dukterinės ir kitos susijusios įmonės Bendrovės akcijų 2013 m. birželio 30 d. neturėjo. Bendrovė, jos dukterinės įmonės ir kitos susijusios šalys nebuvo įsigijusios Bendrovės akcijų 2012 m. birželio 30 d.

Visos 158 940 398 paprastųjų Bendrovės akcijų yra įtrauktos į NASDAQ OMX Vilniaus vertybinių popierių biržos Oficialųjį sąrašą (akcijų ISIN kodas LT0000128092). Akcijų prekybinis kodas NASDAQ OMX Vilniaus vertybinių popierių biržoje yra LNA1L.

2013 m. rugsėjo 30 d. Grupės darbuotojų skaičius buvo 1 150 (2013 m. birželio 30 d. – 1 039).

Įstatinio kapitalo pokyčiai per metus, pasibaigusius 2013 m. birželio 30 d.

Per metus, pasibaigusius 2013 m. birželio 30 d. įstatinio kapitalo pokyčių nėra.

Įstatinio kapitalo pokyčiai per metus, pasibaigusius 2013 m. rugsėjo 30 d.

Per metus, pasibaigusius 2013 m. rugsėjo 30 d. įstatinio kapitalo pokyčių nėra.

2. APSKAITOS PRINCIPAI

Šios finansinės ataskaitos yra parengtos pagal Tarptautinius finansinės atskaitomybės standartus (TFAS), priimtus taikyti Europos sąjungoje (toliau-ES), tarp jų – pagal 34 Tarptautinį apskaitos standartą (TAS). Įvertinant visus esminius aspektus, yra laikomasi tų pačių apskaitos principų, kaip ir rengiant 2012–2013 finansinių metų finansines ataskaitas.



3. GRUPĖS STRUKTŪRA IR PASIKEITIMAI GRUPĖJE

2013 m. rugsėjo 30 d. ir 2013 m. birželio 30 d. Bendrovė turėjo šias tiesiogiai ir netiesiogiai kontroliuojamas dukterines įmones (toliau – Grupė).

	Registra- vimo vieta	Grupės efektyvi valdomų akcijų dalis		Pagrindinė veikla
		2013 m. rugsėjo 30 d.	2013 m. birželio 30 d.	
Investicijos į tiesiogiai valdomas dukterines įmones				
AB „Linas Agro“	Lietuva	100 %	100 %	Didmeninė prekyba grūdais, aliejinių augalų sėklomis, žaliavomis pašarams ir prekėmis žemės ūkio gamybai
UAB „Linas Agro“ Konsultacijos	Lietuva	100 %	100 %	Dukterinių įmonių, užsiimančių žemės ūkio veikla, valdymas
UAB „Dotnuvos projektai“	Lietuva	100 %	100 %	Prekyba technika, įranga ir įrengimais elevatoriams, sertifikuotomis sėklomis
UAB „Jungtinė ekspedicija“	Lietuva	100 %	100 %	Logistikos ir ekspedijavimo paslaugos
ŽŪB „Landvesta 1“	Lietuva	100 %	100 %	Žemės ūkio paskirties žemės nuoma ir valdymas
ŽŪB „Landvesta 2“	Lietuva	100 %	100 %	Žemės ūkio paskirties žemės nuoma ir valdymas
ŽŪB „Landvesta 3“	Lietuva	100 %	100 %	Žemės ūkio paskirties žemės nuoma ir valdymas
ŽŪB „Landvesta 4“	Lietuva	100 %	100 %	Žemės ūkio paskirties žemės nuoma ir valdymas
ŽŪB „Landvesta 5“	Lietuva	100 %	100 %	Žemės ūkio paskirties žemės nuoma ir valdymas
ŽŪB „Landvesta 6“	Lietuva	100 %	100 %	Žemės ūkio paskirties žemės nuoma ir valdymas
Noreikiškių ŽŪB	Lietuva	100 %	100 %	Žemės ūkio paskirties žemės nuoma ir valdymas
UAB „Lineliai“	Lietuva	100 %	100 %	Žemės ūkio paskirties žemės nuoma ir valdymas

Investicijos į netiesiogiai valdomas dukterines įmones (per AB „Linas Agro“)

SIA „Linas Agro“	Latvija	100 %	100 %	Didmeninė prekyba grūdais, aliejinių augalų sėklomis ir prekėmis žemės ūkio gamybai
UAB „Gerera“	Lietuva	100 %	100 %	Veiklos nevykdo
UAB „Linas Agro“ Grūdų centras	Lietuva	100 %	100 %	Valdymo paslaugos
UAB „Linas Agro“ Grūdų centras KŪB	Lietuva	100 %	100 %	Pardavimui skirtų grūdų paruošimas ir sandėliavimas
„Linas Agro“ A/S	Danija	100 %	100 %	Didmeninė prekyba grūdais, aliejinių augalų sėklomis, žaliavomis pašarams
UAB „Lignineko“	Lietuva	100 %	100 %	Lignino biokuro žaliavos gavyba

Investicijos į netiesiogiai valdomas dukterines įmones (per UAB „Linas Agro“ Konsultacijos)

ŽŪK „KUPIŠKIO GRŪDAI“	Lietuva	97,72 %	97,72 %	Pardavimui skirtų grūdų paruošimas ir sandėliavimas
Biržų rajono Medeikių ŽŪB	Lietuva	98,39 %	98,39 %	Augalininkystė
Šakių rajono Lukšių ŽŪB	Lietuva	98,82 %	98,82 %	Mišri žemės ūkio veikla
Panevėžio rajono Aukštadvario ŽŪB	Lietuva	96,92 %	96,92 %	Mišri žemės ūkio veikla
Sidabravo ŽŪB	Lietuva	87,23 %	87,23 %	Mišri žemės ūkio veikla
Užupės ŽŪB	Lietuva	100 %	100 %	Augalininkystė
UAB „Paberžėlė“	Lietuva	100 %	100 %	Žemės ūkio paskirties žemės nuoma ir valdymas
Kėdainių rajono Labūnavos ŽŪB	Lietuva	98,64 %	98,64 %	Mišri žemės ūkio veikla
UAB „Žemės ūkio investicijos“	Lietuva	100 %	–	Valdymo paslaugos
Panevėžio rajono Žibartonių ŽŪB	Lietuva	0,72 %	–	Mišri žemės ūkio veikla





3. GRUPĖS STRUKTŪRA IR PASIKEITIMAI GRUPĖJE (TĘSINYS)

Investicijos į netiesiogiai valdomas dukterines įmones (per UAB „Dotnuvos projektai“)

SIA „DOTNUVOS PROJEKTAI“	Latvija	100 %	100 %	Prekyba technika, įranga ir įrengimais elevatoriams, sertifikuotomis sėklomis
AS „Dotnuvos Projektai“	Estija	100 %	100 %	Prekyba technika, įranga ir įrengimais elevatoriams, sertifikuotomis sėklomis
UAB „Dotnuvos technika“	Lietuva	100 %	100 %	Veiklos nevykdo

Investicija į netiesiogiai valdomas dukterines įmones (per UAB „Linus Agro“ Grūdų centras KŪB)

Karčemos kooperatinė bendrovė	Lietuva	20 %*	20 %*	Pardavimui skirtų grūdų paruošimas ir sandėliavimas
SIA „Linus Agro“ graudų Centrs	Latvija	100 %	100 %	Pardavimui skirtų grūdų paruošimas ir sandėliavimas

Investicijos į netiesiogiai valdomą dukterinę įmonę (per UAB „Žemės ūkio investicijos“)

Panevėžio rajono Žibartonių ŽŪB	Lietuva	98,07 %	–	Mišri žemės ūkio veikla
---------------------------------	---------	---------	---	-------------------------

Investicijos į netiesiogiai valdomą dukterinę įmonę (per Panevėžio rajono Žibartonių ŽŪB)

Karčemos kooperatinė bendrovė	Lietuva	19,76 %	–	Pardavimui skirtų grūdų paruošimas ir sandėliavimas
-------------------------------	---------	---------	---	---

*Grupė netiesiogiai valdo 20 proc. Karčemos kooperatinės bendrovės akcijų, tačiau Grupė kontroliuoja šią įmonę ir ją konsoliduoja ruošiant šias finansines ataskaitas.

Pasikeitimai Grupėje per 3 mėnesius, pasibaigusius 2013 m. rugsėjo 30 d.

2013 m. rugsėjo 5 d. Grupė įsigijo 100 proc. uždarnosios akcinės bendrovės UAB „Žemės ūkio investicijos“ akcijų už 18 593 tūkst. litų. Po įsigijimo Grupė tiesiogiai valdo 100 proc. Įsigytos dukterinės įmonės finansinė informacija 2013 m. rugpjūčio 31 d. yra neauditauta ir pateikiama žemiau. Nuo 2013 m. rugsėjo 1 d. ši įmonė yra konsoliduojama Grupėje. Skirtumai tarp įsigijimo kainos ir įsigytos turto, įsipareigojimų ir neapibrėžtų įsipareigojimų preliminarių tikrųjų verčių įsigijimo dienai buvo tokie:

Įsigijimo data	2013 m. rugpjūčio 31 d.
Ilgalaikis materialus, finansinis turtas	17 168
Galvijai	7 024
Pasėliai	2 594
Atsargos	9 092
Išankstiniai mokėjimai ir kitas trumpalaikis turtas	2 271
Pinigai ir pinigų ekvivalentai	968
Turtas iš viso	39 117
Atidėtojo pelno mokesčio įsipareigojimas	(470)
Dotacijos ir subsidijos	(556)
Ilgalaikiai finansiniai įsipareigojimai	(2 919)
Trumpalaikiai finansiniai įsipareigojimai	(2 056)
Prekybos skolos	(4 274)
Kiti įsipareigojimai	(1 873)
Įsipareigojimų iš viso	(12 148)
Pripažintas grynas turtas tikrąja verte iš viso	26 969
Grynas turtas tikrąja verte, priskirtinas mažumai proporcingai turimai daliai	(332)
Pelnas iš dukterinės įmonės įsigijimo, pripažintas Kitos veiklos pajamomis (Pastaba 12)	8 044
Pirkimo kaina iš viso	18 593
Pirkimo kaina, sumokėta grynaisiais pinigais	13 380
Atimti: įsigyti gryniesiems pinigais	(968)
Pirkimo kaina, sumokėta grynaisiais pinigais, atėmus grynuosius pinigus	12 412



3. GRUPĖS STRUKTŪRA IR PASIKEITIMAI GRUPĖJE (TĘSINYS)

UAB „Žemės ūkio investicijos“ subgrupės pajamos ir pelnas (nuostoliai) nuo įsigijimo dienos ir nuo ataskaitinio laikotarpio pradžios buvo:

	Nuo įsigijimo dienos	Nuo 2013 m. liepos 1 d.
Pajamos	1 995	6 712
Pelnas (nuostoliai)	(70)	(71)

Įsigyjant UAB „Žemės ūkio investicijos“ subgrupę buvo apskaitytas pelnas dėl tos priežasties, jog buvę akcininkai turėtų verslą vertino iš balansinės, o ne identifikuojamo grynojo turto vertės perspektyvos.

Pasikeitimai Grupėje per metus, pasibaigusius 2013 m. birželio 30 d.

2012 m. liepos 13 d. Grupė įsigijo 98,55 % Kėdainių rajono Labūnavos ŽŪB akcijų už 22 545 tūkst. litų iš ankstesnių akcininkų toliau plečiant verslą. Po įsigijimo Grupė tiesiogiai valdo 98,64 % akcijų. Prieš tai turėtos nuosavybės dalies tikroji vertė yra nereikšminga ir į ją nebuvo atsižvelgta skaičiavimuose. Įsigijimo datai Kėdainių rajono Labūnavos ŽŪB neturėjo gautinų sumų, kurioms būtų apskaitytas vertės sumažėjimas, arba tikėtinų neatgauti sutartinių pinigų srautų, gautinų sumų balansinė vertė atitinka jų tikrąją vertę. Skirtumai tarp įsigijimo kainos ir įsigyto turto, įsipareigojimų ir neapibrėžtų įsipareigojimų tikrųjų verčių įsigijimo dienai buvo tokie:

Ilgalaikis materialusis, nematerialusis ir investicinis turtas	24 288
Galvijai	5 718
Pasėliai	9 456
Atsargos	2 770
Išankstiniai mokėjimai ir kitas trumpalaikis turtas	2 058
Pinigai ir pinigų ekvivalentai	3 067
Turtas iš viso	47 357
Atidėtojo pelno mokesčio įsipareigojimas	(870)
Dotacijos ir subsidijos	(1 315)
Prekybos skolos	(1 326)
Kiti įsipareigojimai	(1 110)
Įsipareigojimų iš viso	(4 621)
Pripažintas grynasis turtas tikrąja verte iš viso	42 736
Grynasis turtas tikrąja verte, priskirtinas mažumai proporcingai turimai daliai	(581)
Pelnas iš dukterinės įmonės įsigijimo, pripažintas Kitos veiklos pajamomis (27 pastaba)	19 608
Pirkimo kaina iš viso	22 547
Pirkimo kaina, sumokėta grynaisiais pinigais	22 547
Atimti: įsigyti gryniesi pinigai	(3 067)
Pirkimo kaina, sumokėta grynaisiais pinigais, atėmus įsigytus grynuosius pinigus	19 480

Kėdainių rajono Labūnavos ŽŪB pajamos ir pelnas arba nuostoliai nuo įsigijimo dienos buvo:

	Nuo įsigijimo datos
Pajamos	17 978
Pelnas (nuostoliai)	(346)

Įsigyjant Kėdainių rajono Labūnavos ŽŪB buvo apskaitytas pelnas dėl tos priežasties, jog buvę akcininkai turėtų verslą vertino iš balansinės, o ne identifikuojamo grynojo turto vertės perspektyvos. Be to Kėdainių rajono Labūnavos ŽŪB nuosavybė prieš įsigijimą buvo išskaidyta į daugelį smulkių dalių, kas leido pirkėjui susitarti dėl palankesnės kainos.



3. GRUPĖS STRUKTŪRA IR PASIKEITIMAI GRUPĖJE (TĘSINYS)

Pasikeitimai Grupėje per metus, pasibaigusius 2013 m. birželio 30 d. (tęsinys)

2012 m. spalio 11 d. Bendrovė įsigijo 50 proc. UAB „Dotnuvos projektai“ akcijų už 32 000 tūkst. litų, toliau plečiant verslą ir padidinant turimų akcijų skaičių nuo 50 proc. iki 100 proc. Iki šio įsigijimo Bendrovė turėjo 50 proc. UAB „Dotnuvos projektai“ akcijų (jungtinės veiklos įmonė) ir šią investiciją konsoliduotose finansinėse ataskaitose apskaitė naudodama nuosavybės metodą. Skirtumai tarp įsigijimo kainos ir įsigyto turto, įsipareigojimų ir neapibrėžtų įsipareigojimų tikrųjų verčių įsigijimo dienai buvo tokie:

Ilgalaikis materialusis, nematerialusis ir investicinis turtas	38 977
Kitas ilgalaikis turtas	9 225
Atsargos	58 675
Išankstiniai mokėjimai ir kitas trumpalaikis turtas	73 413
Pinigai ir pinigų ekvivalentai	2 976
Turtas iš viso	183 266
Ilgalaikiai įsipareigojimai	(6 851)
Dotacijos ir subsidijos	(885)
Atidėtojo pelno mokesčio įsipareigojimas	(999)
Trumpalaikiai finansiniai įsipareigojimai	(41 027)
Prekybos skolos	(38 740)
Kiti įsipareigojimai	(22 409)
Įsipareigojimų iš viso	(110 911)
Grynasis turtas tikrąją verte	72 355
Anksčiau turėtos investicijos įsigijimo savikaina (anksčiau apskaityta Nuosavybės metodu)	33 890
Grupės (nuostolis) dėl anksčiau turėtos investicijos pervertinimo tikrąją verte	(1 890)
Anksčiau turėtos investicijos tikroji vertė įsigijimo dieną	32 000
Pirkimo kaina, sumokėta grynaisiais pinigais	32 000
Pirkimo kaina iš viso	64 000
Investicijos įsigijimo pelnas	8 355
Grupės (nuostolis) dėl anksčiau turėtos investicijos pervertinimo tikrąją verte	(1 890)
Pelnas dėl dukterinės įmonės įsigijimo, pripažintas Kitos veiklos pajamomis (27 pastaba)	6 465
Pirkimo kaina, sumokėta grynaisiais pinigais	32 000
Atimti: įsigyti gryniesi pinigai	(2 976)
Pirkimo kaina, sumokėta grynaisiais pinigais, atėmus įsigytus grynuosius pinigus	29 024

UAB „Dotnuvos projektai“ subgrupės gautinų sumų tikroji vertė įsigijimo dieną buvo:

	Gautinos sumos	Kitos trumpalaikės gautinos sumos
Gautinos sumos pagal sutartis	63 065	2 076
Tikėtinų neatgauti gautinų sumų pagal sutartis vertės sumažėjimas įsigijimo dieną	(2 112)	(339)
Gautinų sumų tikroji vertė	60 953	1 737

UAB „Dotnuvos projektai“ subgrupės pajamos ir pelnas ar nuostoliai nuo įsigijimo dienos ir nuo ataskaitinio laikotarpio pradžios buvo:

	Nuo įsigijimo dienos	Nuo 2012 m. liepos 1 d.
Pajamos	201 449	274 032
Pelnas (nuostoliai)	4 104	12 128

Įsigyjant UAB „Dotnuvos projektai“ subgrupę buvo apskaitytas pelnas dėl tos priežasties, jog buvę akcininkai turėtą verslą vertino iš balansinės, o ne identifikuojamo grynojo turto vertės perspektyvos.



3. GRUPĖS STRUKTŪRA IR PASIKEITIMAI GRUPĖJE (TĘSINYS)

Pasikeitimai Grupėje per metus, pasibaigusius 2013 m. birželio 30 d. (tęsinys)

2013 m. vasario 28 d. Bendrovė įsigijo 54,95 proc. UAB „Jungtinė ekspedicija“ akcijų už 1 045 tūkst. litų toliau plečiant verslą ir padidino savo turimų akcijų skaičių iki 100 proc. Įsigijimo datai UAB „Jungtinė ekspedicija“ neturėjo gautinų sumų, kurioms būtų apskaitytas vertės sumažėjimas, arba tikėtinų neatgauti sutartinių pinigų srautų, gautinų sumų balansinė vertė atitinka jų tikrąją vertę. Pajamos ir pelnas ar nuostoliai nuo įsigijimo dienos ir nuo ataskaitinio laikotarpio pradžios neatskleisti, nes finansinėms ataskaitoms yra nereikšmingi.

Skirtumai tarp įsigijimo kainos ir įsigyto turto, įsipareigojimų ir neapibrėžtų įsipareigojimų tikrųjų verčių įsigijimo dienai buvo tokie:

Ilgalaikis materialusis, nematerialusis ir investicinis turtas	201
Gautinos sumos ir kitas trumpalaikis turtas	917
Pinigai ir pinigų ekvivalentai	867
Turtas iš viso	1 985
Prekybos skolos	(905)
Kiti įsipareigojimai	(285)
Įsipareigojimų iš viso	(1 190)
Pripažintas grynasis turtas tikrąja verte iš viso	795
Anksčiau turėtos investicijos tikroji vertė	358
Pirkimo kaina iš viso	1 045
Skirtumas (nuostolis), apskaitytas tiesiogiai bendrųjų pajamų ataskaitoje (27 pastaba)	(608)
Pirkimo kaina, sumokėta grynaisiais pinigais	1 045
Atimti: įsigyti gryniesi pinigai	(867)
Pirkimo kaina, sumokėta grynaisiais pinigais, atėmus įsigytus grynuosius pinigus	178

2012 m. rugpjūčio 16 d. Grupė įsteigė Noreikiškių ŽŪB, kurios įstatinis kapitalas 10 tūkst. litų, vėliau įstatinis kapitalas buvo padidintas iki 1 009 tūkst. litų.

2013 m. gegužės 2 d. AB „Linas Agro Group“ dukterinė įmonė UAB „Linas Agro“ Grūdų centras KŪB įregistravo dukterinę įmonę SIA „Linas Agro“ Graudu centrs, kurios įstatinis kapitalas 10 tūkst. litų.

Dukterinė įmonė UAB „Lineliai“ buvo įsigyta iš Kėdainių rajono Labūnavos ŽŪB už 9 tūkst. litų.

Per 12 mėnesių laikotarpį, pasibaigusį 2013 m. birželio 30 d., Grupė įsigijo 0,02 proc. Šakių rajono Lukšių ŽŪB pajinio kapitalo už 1 tūkst. litų, 16,95 proc. Sidabravo ŽŪB pajinio kapitalo už 423 tūkst. litų, 0,16 proc. Panevėžio rajono Aukštadvario ŽŪB pajinio kapitalo už 1 tūkst. litų. Visi pajai buvo įsigyti iš mažumos dalies pajininkų. Įsigyto grynojo turto balansinės vertės ir įsigijimo kainos skirtumas, lygus 1 768 tūkst. litų pelno, buvo pripažintas nuosavame kapitale.

Bendrovė padidino UAB „Linas Agro“ Konsultacijos, UAB „Lineliai“, ŽŪB „Landvesta 4“ ir ŽŪB „Landvesta 6“ įstatinį kapitalą, atitinkamai 7 036 tūkst. litų, 50 tūkst. litų, 11 tūkst. litų ir 9 tūkst. litų.

Mažumos dalies įsigijimas Šakių rajono Lukšių ŽŪB, ir Sidabravo ŽŪB turėjo įtakos Grupės valdomos ŽŪK „KUPIŠKIO GRŪDAI“ dalies 1,56 proc. padidėjimui iki 97,72 proc. 2013 m. birželio 30 d., ir gautas 32 tūkst. litų pelnas pripažintas tiesiogiai nuosavame kapitale.



4. INFORMACIJA PAGAL SEGMENTUS

Valdymo tikslais Grupės veikla organizuojama kaip keturi veiklos segmentai pagal produktus ir paslaugas, išvardintus žemiau:

- grūdų ir žaliavų pašarams paruošimas ir pardavimas apima prekybą kviečiais, rapsais, miežiais ir kitais grūdais bei aliejinių augalų sėklomis, saulėgrąžų išspaudomis ir saulėgrąžų rupiniais, cukrinių runkelių išspaudomis, sojų išspaudomis, augaliniu aliejumi, rapsų rupiniais ir kitais pašarais, grūdų saugyklos bei logistikos paslaugas.
- žemės ūkio produktų gamybos segmentas apima grūdų, rapsų ir kitų kultūrų auginimą bei derliaus pardavimą, gyvulių auginimą bei pieno ir gyvulių pardavimą. Pienas yra parduodamas vietinėms pieno bendrovėms, dalis kitos produkcijos yra naudojama viduje, dalis parduodama.
- prekės ir paslaugos žemdirbiams segmentas apima prekybą trąšomis, sėklomis, augalų apsaugos priemonėmis, mašinomis ir įrengimais, atsarginėmis dalimis ir kita įranga žemės ūkio produkcijos augintojams, grūdų saugykloms.
- kitos veiklos segmentas apima biokuro pardavimą bei kitų produktų ir paslaugų teikimą.

Grupės finansavimas (įtraukiant finansines sąnaudas ir finansines pajamas) ir pelno mokesčiai yra valdomi Grupės lygiu dėl to nėra priskiriami veiklos segmentams.

Pardavimo kainos tarp veiklos segmentų yra paremtos normaliomis pardavimo kainomis, atsižvelgiant į panašių sandorių vertę tarp trečiųjų šalių.

Grupė	Grūdų ir žaliavų pašarams paruošimas ir pardavimas	Žemės ūkio produktų gamyba	Prekės ir paslaugos žemdirbiams	Kitos veiklos	Nepriskirta jokiam segmentui	Koregavimai ir eliminavimai	Iš viso
Finansiniai metai, pasibaigę 2013 m. rugsėjo 30 d.							
Pajamos							
Iš vieno kliento UAB „MESTILLA“	50	–	54	–	–	–	104
Kitos trečiosios šalys	301 621	8 579	139 917	116	–	–	450 233
Sandoriai tarp segmentų	803	19 309	8 566	264	–	(28 942) ¹⁾	–
Pajamų iš viso	302 474	27 888	148 537	380	–	(28 942)¹⁾	450 337
Rezultatai							
Veiklos sąnaudos	7 051	1 386	7 783	365	2 618	–	19 203
Segmento veiklos pelnas (nuostoliai)	10 070	7 015	10 855	(407)	(1 735)	–	25 798
Finansiniai metai, pasibaigę 2012 m. rugsėjo 30 d.							
Pajamos							
Iš vieno kliento UAB „MESTILLA“	216	–	–	–	–	–	216
Kitos trečiosios šalys	267 118	9 664	61 127	543	–	–	338 452
Sandoriai tarp segmentų	571	17 092	3 789	1 074	–	(22 526) ¹⁾	–
Pajamų iš viso	267 905	26 756	64 916	1 617	–	(22 526)¹⁾	338 668
Rezultatai							
Veiklos sąnaudos	6 018	2 503	1 772	410	2 472	–	13 175
Segmento veiklos pelnas (nuostoliai)	11 642	19 336	3 760	(67)	(2 148)	–	32 523

1) Pajamos iš sandorių tarp segmentų yra eliminuojamos konsoliduojant.



4. INFORMACIJA PAGAL SEGMENTUS (TĘSINYS)

Žemiau pateikiama informacija susijusi su Grupės geografiniais segmentais:

Pajamos iš išorinių pirkėjų	3 mėnesių laikotarpis, pasibaigęs	
	2013 m. rugsėjo 30 d.	2012 m. rugsėjo 30 d.
Lietuva	133 004	81 653
Europa (išskyrus Skandinavijos šalis NVS ir Lietuvą)	104 548	93 856
Skandinavijos šalys	99 790	93 746
Afrika	–	9 664
Azija	106 341	54 772
NVS	6 654	4 977
	450 337	338 668

Viršuje pateikta informacija apie pajamas paremta klientų buvimo vieta.

Ilgalaikis turtas	2013 m. rugsėjo 30 d.	2013 m. birželio 30 d.
Lietuva	217 629	196 140
Latvija	8 201	7 751
Estija	5 024	5 152
Danija	81	89
	230 935	209 132

Aukščiau pateiktas ilgalaikis turtas susideda iš ilgalaikio materialiojo turto investicinio turto ir nematerialiojo turto.

5. NEMATERIALUSIS TURTAS

Grupė	Programinė įranga	Kitas nematerialusis turtas	Iš viso
Įsigijimo vertė:			
2012 m. birželio 30 d. likutis	1 807	170	1 977
Įsigijimai	219	242	461
Dukterinių įmonių įsigijimai	39	32	71
Nurašymai	(2)	(100)	(102)
2013 m. birželio 30 d. likutis	2 063	344	2 407
Nurašymai	–	(1)	(1)
2013 m. rugsėjo 30 d. likutis	2 063	343	2 406
Sukaupta amortizacija:			
2012 m. birželio 30 d. likutis	1 230	135	1 365
Amortizacija per metus	106	22	128
Nurašymai	(2)	(86)	(88)
2013 m. birželio 30 d. likutis	1 334	71	1 405
Amortizacija per metus	34	6	40
Nurašymai	1	(1)	–
2013 m. rugsėjo 30 d. likutis	1 369	76	1 445
2013 m. rugsėjo 30 d. likutinė vertė	694	267	961
2013 m. birželio 30 d. likutinė vertė	729	273	1 002
2012 m. birželio 30 d. likutinė vertė	577	35	612

Grupė neturi viduje sukurto nematerialiojo turto. Nematerialiojo turto amortizacijos sąnaudos pelno (nuostolių) ataskaitoje yra įtrauktos į veiklos sąnaudas.



6. ILGALAIKIS MATERIALUSIS TURTAS

Grupė	Žemė	Pastatai ir statiniai	Mašinos ir įrenginiai	Trans- porto priemo- nės	Kitas ilgalaikis materialusis turtas	Nebaigta statyba ir išankstiniai apmokėjimai	Iš viso
Įsigijimo vertė:							
2012 m. birželio 30 d. likutis	10 761	97 550	59 155	6 964	9 751	11 675	195 856
Įsigijimai	1 928	6 057	6 533	4 169	2 699	13 321	34 707
Dukterinių įmonių įsigijimas	4 568	31 182	18 744	4 694	1 502	2 247	62 937
Pardavimai ir nurašymai	(2)	(8)	(3 397)	(1 288)	(827)	(41)	(5 563)
Pervedimai į/iš investicinį turtą	427	2 317	–	–	–	–	2 744
Perklasifikavimai	–	12 838	5 913	19	608	(19 378)	–
Valiutos keitimo skirtumai	–	(25)	(2)	(10)	(4)	–	(41)
2013 m. birželio 30 d. likutis	17 682	149 911	86 946	14 548	13 729	7 824	290 640
Įsigijimai	3 226	69	1 992	648	379	4 625	10 939
Dukterinės įmonės įsigijimai	2 746	6 835	6 683	543	60	–	16 867
Pardavimai ir nurašymai	–	–	(69)	(593)	(31)	–	(693)
Pervedimai iš investicinio turto	5 631	434	–	–	–	–	6 065
Perklasifikavimai	152	9 088	1 707	14	143	(11 104)	–
Valiutos keitimo skirtumai	–	(3)	(2)	(3)	1	–	(7)
2013 m. rugsėjo 30 d. likutis	29 437	166 334	97 257	15 157	14 281	1 345	323 811
Sukauptas nusidėvėjimas:							
2012 m. birželio 30 d. likutis	–	28 717	32 896	4 113	7 384	–	73 110
Nusidėvėjimas per metus	–	9 271	9 666	2 069	1 225	–	22 231
Pardavimai ir nurašymai	–	(8)	(1 573)	(990)	(620)	–	(3 191)
Pervedimai iš investicinio turto	–	671	–	–	–	–	671
Valiutos keitimo skirtumai	–	(1)	2	–	–	–	1
2013 m. birželio 30 d. likutis	–	38 650	40 991	5 192	7 989	–	92 822
Nusidėvėjimas per metus	–	2 527	2 350	685	388	–	5 950
Pardavimai ir nurašymai	–	–	(69)	(517)	(29)	–	(615)
Pervedimai iš investicinio turto	–	105	–	–	–	–	105
Valiutos keitimo skirtumai	–	–	(1)	(1)	1	–	(1)
2013 m. rugsėjo 30 d. likutis	–	41 282	43 271	5 359	8 349	–	98 261
Vertės sumažėjimas:							
2012 m. birželio 30 d. likutis	18	449	19	3	1	–	490
Vertės sumažėjimas (atstatymas) per metus	(26)	–	16	(3)	2	–	(11)
Pervedimai iš investicinio turto	8	1 128	–	–	–	–	1 136
2013 m. birželio 30 d. likutis	–	1 577	35	–	3	–	1 615
2013 m. rugsėjo 30 d. likutis	–	1 577	35	–	3	–	1 615
2013 m. rugsėjo 30 d. likutinė vertė	29 437	123 475	53 951	9 798	5 929	1 345	223 935
2013 m. birželio 30 d. likutinė vertė	17 682	109 684	45 920	9 356	5 737	7 824	196 203
2012 m. birželio 30 d. likutinė vertė	10 743	68 384	26 240	2 848	2 366	11 675	122 256





7. INVESTICINIS TURTAS

Grupės investicinis turtas susideda iš žemės ir pastatų išnuomotų pagal veiklos nuomos sutartis kurie uždirba nuomos pajamas.

	Žemė	Pastatai	Iš viso
Įsigijimo vertė:			
2012 m. birželio 30 d. likutis	8 228	3 297	11 525
Įsigijimai	3 239	400	3 639
Dukterinių įmonių įsigijimai	456	–	456
Pardavimai ir nurašymai	(716)	–	(716)
Pervedimai į ilgalaikį materialųjį turtą	(427)	(2 317)	(2 744)
Valiutos keitimo skirtumai	(7)	–	(7)
2013 m. birželio 30 d. likutis	10 773	1 380	12 153
Įsigijimai	8	16	24
Dukterinių įmonių įsigijimai	–	60	60
Pervedimai į ilgalaikį materialųjį turtą	(5 631)	(434)	(6 065)
2013 m. rugsėjo 30 d. likutis	5 150	1 022	6 172
Sukauptas nusidėvėjimas:			
2012 m. birželio 30 d. likutis	–	790	790
Nusidėvėjimas per metus	–	107	107
Pervedimai į ilgalaikį materialųjį turtą	–	(671)	(671)
2013 m. birželio 30 d. likutis	–	226	226
Nusidėvėjimas per metus	–	12	12
Pervedimai į ilgalaikį materialųjį turtą	–	(105)	(105)
2013 m. rugsėjo 30 d. likutis	–	133	133
Vertės sumažėjimas:			
2012 m. birželio 30 d. likutis	94	1 128	1 222
Vertės sumažėjimas (atstatymas) per metus	(86)	–	(86)
Pervedimai į ilgalaikį materialųjį turtą	(8)	(1 128)	(1 136)
2013 m. birželio 30 d. likutis	–	–	–
2013 m. rugsėjo 30 d. likutis	–	–	–
2013 m. rugsėjo 30 d. likutinė vertė	5 150	889	6 039
2013 m. birželio 30 d. likutinė vertė	10 773	1 154	11 927
2012 m. birželio 30 d. likutinė vertė	8 134	1 379	9 513

Grupės vadovybės nuomone, skirtumas tarp investicinio turto apskaitinės ir tikrosios vertės yra nereikšmingas. Tikroji vertė buvo nustatyta remiantis nepriklausomo vertintojo įvertinimais, atliktais darą, artimą balanso išleidimo datai, naudojant palyginamųjų kainų metodą.



8. KITOS INVESTICIJOS IR IŠANKSTINIAI APMOKĖJIMAI

Grupės kitas investicijas sudaro:

	Grupės valdoma dalis	2013 m. rugsėjo 30 d.	2013 m. birželio 30 d.
Išankstinis apmokėjimas už numatomą įsigyti finansinį turtą		12 591	8 873
Panevėžio rajono Ėriškių ŽŪB	24,97%	173	173
Kitos investicijos		59	60
		12 823	9 106

Investicija į Panevėžio rajono Ėriškių ŽŪB nėra klasifikuojama kaip investicija į asocijuotą įmonę ir dėl to nėra apskaityta taikant nuosavybės metodą, kadangi Grupė neturi balsavimo teisės šioje įmonėje ir neturi galimybės daryti reikšmingos įtakos.

9. PASKOLOS

	2013 m. rugsėjo 30 d.	2013 m. birželio 30 d.
Ilgalaikės paskolos		
Bankų suteiktos paskolos, užtikrintos Grupės turtu	35 817	31 742
Kitos ilgalaikės paskolos	–	143
	35 817	31 885
Trumpalaikės paskolos		
Bankų suteiktų paskolų einamųjų metų dalis	20 866	19 935
Trumpalaikės bankų suteiktos paskolos, užtikrintos Grupės turtu	244 194	107 226
Faktoringas su regresu teise	59 896	34 106
Kitos trumpalaikės paskolos	5 741	5 302
	330 697	166 569
	366 514	198 454

Mokėtinos palūkanos paprastai yra mokamos kas mėnesį. Sukauptos išleistų obligacijų palūkanos yra mokamos kasmet.

10. VEIKLOS SĄNAUDOS

	2013–2014 1 ketv.	2012–2013 1 ketv.
Darbo užmokestis atlyginimai ir socialinis draudimas	10 505	6 606
Konsultacijų sąnaudos	375	283
Nusidėvėjimas ir amortizacija	1 244	1 710
Kita	7 079	4 576
	19 203	13 175



11. KITOS PAJAMOS (SĄNAUDOS)

	2013–2014 1 ketv.	2012–2013 1 ketv.
Kitos pajamos		
Pelnas iš valiutos kurso pasikeitimo	–	400
Pajamos iš investicinio ir ilgalaikio turto nuomos	213	227
Pelnas iš investicinio turto ir ilgalaikio materialiojo turto pardavimo	48	290
Pelnas iš dukterinės įmonės įsigijimo	8 044	19 608
Finansinių priemonių tikrosios vertės pokytis	758	–
Kitos pajamos	623	855
	9 686	21 380
Kitos (sąnaudos)		
Išnuomoto ir neišnuomoto investicinio turto tiesioginės veiklos sąnaudos	(74)	(129)
Nuostoliai iš ilgalaikio materialiojo turto perleidimo	(1)	(7)
Valiutos kurso pasikeitimo sąnaudos	(189)	(38)
Kitos sąnaudos	(6)	8
	(270)	(166)

12. NEBALANSINIAI ĮSIPAREIGOJIMAI IR NEAPIBRĖŽTUMAI

2013 m. rugsėjo 30 d. Grupė yra įsipareigojusi nupirkti ilgalaikio materialiojo turto už 2 728 tūkst. litų (2013 m. birželio 30 d. – 2 826 tūkst. litų).

Keletas Grupės įmonių (Biržų rajono Medeikių ŽŪB, Kėdainių rajono Labūnavos ŽŪB, Šakių rajono Lukšių ŽŪB ir Sidabravo ŽŪB) yra gavusios Europos Sąjungos ir Nacionalinės mokėjimo agentūros paramą, skirtą sunkiosios žemės ūkio technikos įsigijimui. Biržų rajono Medeikių ŽŪB yra įsipareigojusi nenutraukti su žemės ūkiu susijusios veiklos iki 2014 m., Kėdainių rajono Labūnavos ŽŪB iki 2015 m., Šakių rajono Lukšių ŽŪB iki 2015 m., Sidabravo ŽŪB iki 2014 m. UAB „Linus Agro“ Grūdų centras KŪB ir Karčemos kooperatinė bendrovė yra gavusios Europos Sąjungos ir Nacionalinės mokėjimo agentūros paramą, skirtą grūdų apdorojimo ir sandėliavimo gamybos bazės modernizavimui. UAB „Linus Agro“ Grūdų centras KŪB yra įsipareigojęs nenutraukti grūdų ruošimo pardavimui ir sandėliavimo veiklos iki 2018 m., Karčemos kooperatinė bendrovė - iki 2020 m. Šioms Grupės įmonėms nesilaikant šių sąlygų, jos turės grąžinti Lietuvos valstybei gautas lėšas, kurios 2013 m. rugsėjo 30 d. sudarė 15 255 tūkst. litų (2013 m. birželio 30 d. – 15 255 tūkst. litų).

2013 m. liepos 2 d. AB „Linus Agro Group“ pasirašė kelis susitarimus su Latvijos fizinais ir juridiniais asmenimis dėl 100 proc. Latvijos bendrovės AS „Broilkes“ akcijų įsigijimo; 100 proc. bendrovės SIA „Cerova“ ir 100 proc. SIA „Lielzeltini“ akcijų įsigijimo. Latvijos bendrovių akcijų įsigijimui planuojama išleisti 22 191 tūkst. litų. AB „Linus Agro Group“ yra įsipareigojusi suteikti paskolas Latvijos bendrovėms SIA „Cerova“ ir SIA „Lielzeltini“ bendroje sumoje 18 379 tūkst. litų gautų paskolų refinansavimui. Sandorius planuojama užbaigti įvykdžius sutarčių išankstines sąlygas 2014 m. sausio mėnesį.

Grupės įmonė „Linus Agro“ A/S 2013 m. liepos mėnesį gavo Danijos mokesčių inspekcijos (toliau – SKAT) sprendimą, kad SKAT pakoregavo įmonės mokesčių apskaičiavimą už 2007–2009 m. mokestinius metus. Sprendime nurodyta, kad už minėtą laikotarpį mokesčių suma padidėjo 509 tūkst. litų (1 100 tūkst. Danijos kronų). Pakeitimai susiję su SKAT nepripažintais paslaugų pirkimais iš Grupės įmonių. „Linus Agro“ A/S vadovybė su tokiais Danijos mokesčių inspekcijos apskaičiavimais nesutinka ir sprendimas yra apskustas nustatyta tvarka. Todėl, Grupė nėra pripažinusi jokių mokestinių įsipareigojimų ar palūkanų 2013 m. rugsėjo 30 d. ir 2013 m. birželio 30 d.

Papildomai „Linus Agro“ A/S iš SKAT gavo sprendimą dėl klientų duomenų bazės vertinimo, kuri buvo perleista Grupės įmonei AB „Linus Agro“ 2011–2012 metais. Sprendimas turi neigiamą efektą perkeliama mokestiniam nuostoliui, kuris turi įtakos apmokestinamųjų pajamų apskaičiavimui už 2012–2013 metus. SKAT nusprendė, kad klientų duomenų bazės vertė turi būti 16 853 tūkst. litų (36 414 tūkst. Danijos kronų), o ne 5 425 tūkst. litų (11 722 tūkst. Danijos kronų), kuria „Linus Agro“ A/S pardavė AB „Linus Agro“. Tai turėtų sumažinti „Linus Agro“ A/S sukauptus mokestinius nuostolius 11 428 tūkst. litų (24 692 tūkst. Danijos kronų) suma (mokesčio vertė 2 857 tūkst. litų (6 173 tūkst. Danijos kronų)). „Linus Agro“ A/S nėra pripažinusi atidėtojo pelno mokesčio turto nuo šios keliamų mokestinių nuostolių dalies. „Linus Agro“ A/S vadovybė nesutinka su SKAT sprendimu ir yra apskundusi nustatyta tvarka.



13. SUSIJUSIŲ ŠALIŲ SANDORIAI

Šalys yra laikomos susijusiomis, kai viena šalis turi galimybę kontroliuoti kitą arba gali daryti reikšmingą įtaką kitai šaliai priimant finansinius ir veiklos sprendimus.

Bendrovės ir Grupės susijusios šalys 2013 m. rugsėjo 30 d. ir 2013 m. birželio 30 d. yra nurodytos žemiau:

Bendrovės valdybos nariai:

- p. Darius Zubas (valdybos pirmininkas, galutinis kontroliuojantis akcininkas);
- p. Vytautas Šidlauskas;
- p. Dainius Pilkauskas;
- p. Arūnas Zubas;
- p. Andrius Pranckevičius;
- p. Tomas Tumėnas.

Dukterinės įmonės: Sąrašas pateiktas 3 pastaboje.

Akola ApS grupės įmonės:

Akola ApS (Danija) – kontroliuojantis akcininkas;
UAB „MESTILLA“ – bendri galutiniai kontroliuojantys akcininkai.

UAB „Baltic Fund Investments“ – Tomas Tumėnas yra šios bendrovės direktorius.

3 mėnesių laikotarpyje, pasibaigusiame 2013 m. rugsėjo 30 d., Grupės sandoriai su susijusiomis šalimis buvo šie:

2013 m. 1 ketv.	Pirkimai	Pardavimai	Gautinos sumos			Mokėtinos sumos
			Iš pirkėjų gautinos sumos	Trumpalaikės gautinos paskolos	Ilgalaikės gautinos paskolos	
Akola ApS grupės įmonės	3 127	187	133	1 257	2 567	202

2013 m. rugsėjo 30 d. ir 2013 m. birželio 30 d. Grupės ilgalaikių gautinų paskolų iš susijusių šalių metinės palūkanos normos yra 4 proc. ir 3 mėn. EURIBOR + 2,45 proc. marža, Grupės trumpalaikių gautinų paskolų iš susijusių šalių metinės palūkanų normos yra 3,7 proc. ir 3 mėn. EURIBOR + 4,2 proc. marža.

Sandoriai su susijusiomis šalimis sudaro prekių ir paslaugų pardavimus ir pirkimus, ilgalaikio turto pardavimus ir pirkimus, taip pat įprastinės veiklos finansavimo sandorius.

Grupė neturi garantijų ar įkeitimų, susijusių su mokėtinomis ar gautinomis sumomis iš susijusių šalių. Gautinos ir mokėtinos sumos iš susijusių šalių / susijusioms šalims bus padengiamos pinigais arba užskaitytos tarpusavyje su mokėtinomis / gautinomis sumomis iš atitinkamų susijusių šalių / susijusioms šalims.

Finansinio turto ir įsipareigojimų sąlygos yra tokios:

- Iš susijusių šalių gautinoms sumoms netaikomos palūkanos jos paprastai padengiamos per 30 dienų.
- Susijusioms šalims mokėtinoms sumoms netaikomos palūkanos paprastai jų padengimo terminas yra 30-90 dienų.
- Mokėtinos palūkanos paprastai mokamos paskolos sutarties pabaigoje.

Grupės gautinos sumos iš susijusių šalių nebuvo pradelstos 2013 m. rugsėjo 30 d. ir 2013 m. birželio 30 d.



14. POBALANSINIAI ĮVYKIAI

2013 m. spalio 24 d. eilinis visuotinis Bendrovės akcininkų susirinkimas patvirtino Bendrovės finansines ataskaitas, pelno (nuostolių) paskirstymą už 2012–2013 finansinius metus.

2013 m. spalio 28 d. AB „Linas Agro Group“ įgijo 86,97 proc. AS „Putnu fabrika Kekava“ akcijų, su visomis suteikiamomis teisėmis. Bendrovė už akcijas buvo sumokėjusi išankstiniu mokėjimu 4 834 tūkst. litų. Sandoris buvo užbaigtas įvykdžius sutarties išankstines sąlygas ir gavus Latvijos Respublikos konkurencijos tarybos leidimą.

Pirkimo sutartyje numatytas neapibrėžtasis atlygis sutartas su ankstesniu AS „Putnu fabrika Kekava“ savininku. Papildomas mokėjimas ankstesniajam AS „Putnu fabrika Kekava“ akcininkui bus mokamas grynaisiais pinigais 350 tūkst. eurų suma (nediskontuota). Neapibrėžtas atlygis susijęs su AS „Putnu fabrika Kekava“ finansinio rodiklio EBITDA dydžiu. Neapibrėžto atlygio mokėjimo terminas yra 2014 m. kovo 19 d.

Įsigytos bendrovės finansinė informacija 2013 m. spalio 31 d. yra neaudituoja ir pateikiama toliau. Įsigyto grynojo turto tikroji vertė Grupės dar nėra nustatyta.

**AS „Putnu fabrika Kekava“
subgrupė
2013 m. lapkričio 1 d.
(neaudituoja)**

Įsigijimo data

Balansinės vertės

Ilgalaikis turtas	87 139
Trumpalaikis turtas	21 070
Ilgalaikiai įsipareigojimai	15 658
Trumpalaikiai įsipareigojimai	91 576
Grynasis turtas	975
Pinigai dukterinėje įmonėje	587
Pajamos už laikotarpį 2013 m. sausio 1 d. – 2013 m. spalio 31 d.	107 332
Pelnas už laikotarpį 2013 m. sausio 1 d. – 2013 m. spalio 31 d.	2 937

2013 m. spalio 28 d. AB „Linas Agro Group“ gavo Latvijos Respublikos konkurencijos tarybos leidimą vykdyti 100 proc. bendrovės SIA „Broileks“, 100 proc. bendrovės SIA „Cerova“ ir 100 proc. bendrovės SIA „Lielzeltini“ akcijų įsigijimus. Sandorius planuojama baigti 2014 m. sausio mėnesį.

2013 m. lapkričio 21 d. Bendrovė išmokėjo patvirtintus 6 000 tūkst. litų dividendus už metus, pasibaigusius 2013 m. birželio 30 d.

AB „LINAS AGRO GROUP“

2013–2014 FINANSINIŲ METŲ

TARPINIS KONSOLIDUOTASIS

VEIKLOS PRANEŠIMAS

UŽ TRIJŲ MĖNESIŲ LAIKOTARPĮ, PASIBAIGUSĮ 2013 M. RUGSĖJO 30 D.

linas agro





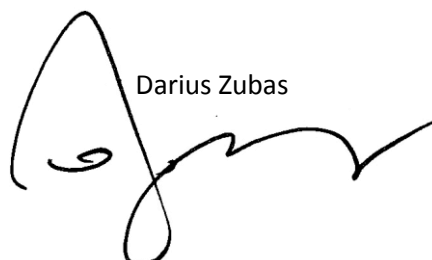
ATSAKINGŲ ASMENŲ PATVIRTINIMAS

Vadovaudamiesi Lietuvos Respublikos vertybinių popierių įstatymo ir Lietuvos banko valdybos nutarimu patvirtintomis Periodinės ir papildomos informacijos rengimo ir pateikimo taisyklėmis, mes, AB „Linas Agro Group“ generalinis direktorius Darius Zubas ir finansų direktorius Tomas Tumėnas, patvirtiname, kad AB „Linas Agro Group“ 2013–2014 finansinių metų trijų mėnesių neauditotos konsoliduotosios finansinės ataskaitos, parengtos pagal Tarptautinius finansinės atskaitomybės standartus, priimtus taikyti Europos Sąjungoje, atitinka tikrovę ir teisingai parodo AB „Linas Agro Group“ bei visos įmonių grupės turta, įsipareigojimus, finansinę būklę, pelną ir pinigų srautus, kad 2013–2014 finansinių metų trijų mėnesių konsoliduotajame tarpiniame pranešime yra teisingai nurodyta verslo plėtra ir veiklos apžvalga, bendrovės ir įmonių grupės būklė kartu su pagrindinių rizikų ir neapibrėžtumų, su kuriais susiduriama, aprašymu.

AB „Linas Agro Group“ generalinis direktorius

2013 m. lapkričio 27 d.

Darius Zubas



AB „Linas Agro Group“ finansų direktorius

2013 m. lapkričio 27 d.

Tomas Tumėnas





PAGRINDINIAI DUOMENYS APIE BENDROVĘ

Bendrovės pavadinimas	AB „Linas Agro Group“
Teisinė forma	Akcinė bendrovė
Įregistravimo data ir vieta	1995 m. lapkričio 27 d., Panevėžys
Juridinio asmens kodas	148030011
PVM mokėtojo kodas	LT480300113
Juridinių asmenų registro tvarkytojas	Valstybės įmonė Registrų centras
Buveinės adresas	Smėlynės g. 2C, LT-35143 Panevėžys, Lietuva
Telefonas	(8 45) 507 303
Faksas	(8 45) 507 304
Elektroninio pašto adresas	<i>group@linasagro.lt</i>
Interneto svetainės adresas	<i>www.linasagro.lt</i>
Atsiskaitomoji sąskaita	LT07 7044 0600 0263 7111, AB SEB bankas, banko kodas 70440
ISIN kodas	LT0000128092
Akcijų prekybos kodas NASDAQ OMX Vilnius	LNA1L

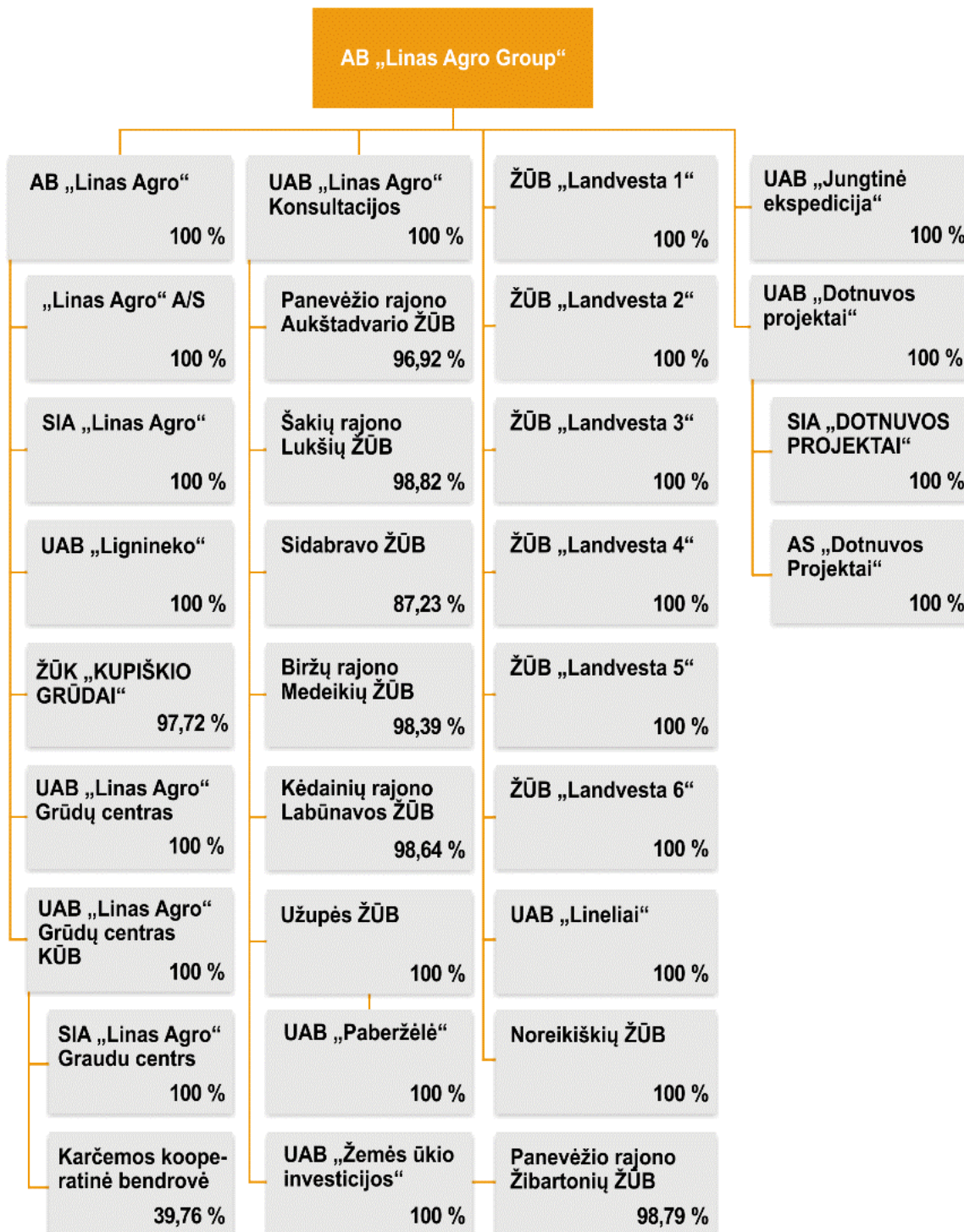
APIE GRUPĘ

AB „Linas Agro Group“ kartu su tiesiogiai ir netiesiogiai kontroliuojamomis valdomomis įmonėmis (toliau – pavaldžiosiomis įmonėmis), bendrai sudarančios 1991 metais įkurtą Grupę, kurioje šiuo metu yra 32 įmonės, veikia keturiose valstybėse – Lietuvoje, Latvijoje, Estijoje ir Danijoje. 2013 m. rugsėjo 30 d. Grupėje dirbo 1 150 darbuotojų. Grupės įmonių finansiniai metai prasideda liepos 1 d. Bendrovė filialų ir atstovybių neturi.





APIBENDRINTA AB „LINAS AGRO GROUP“ GRUPĖS STRUKTŪRA (2013 M. RUGSĖJO 30 D.)*:



*Nepaminėtos įmonės, kurios nevykdo veiklos: UAB „Gerera“ (100 proc. akcijų), UAB „Dotnuvos technika“ (100 proc. akcijų).



Bendrovės valdomos įmonės gamina, ruošia ir parduoda žemės ūkio produktus, tiekia prekes ir paslaugas žemdirbiams. Pati Bendrovė atlieka tik valdymo funkciją ir prekybinės bei gamybinės veiklos nevykdo.

Grupės veikla yra skirstoma į keturis pagrindinius veiklos segmentus: „Grūdų ir žaliavų pašarams paruošimas ir pardavimas“, „Prekės ir paslaugos žemdirbiams“, „Žemės ūkio produktų gamyba“ bei „Kitos veiklos“. Skirstymą į atskirus segmentus lemia skirtingos produktų rūšys bei su jais susijusios veiklos pobūdis, tačiau dažnai segmentų veikla yra susijusi tarpusavyje.

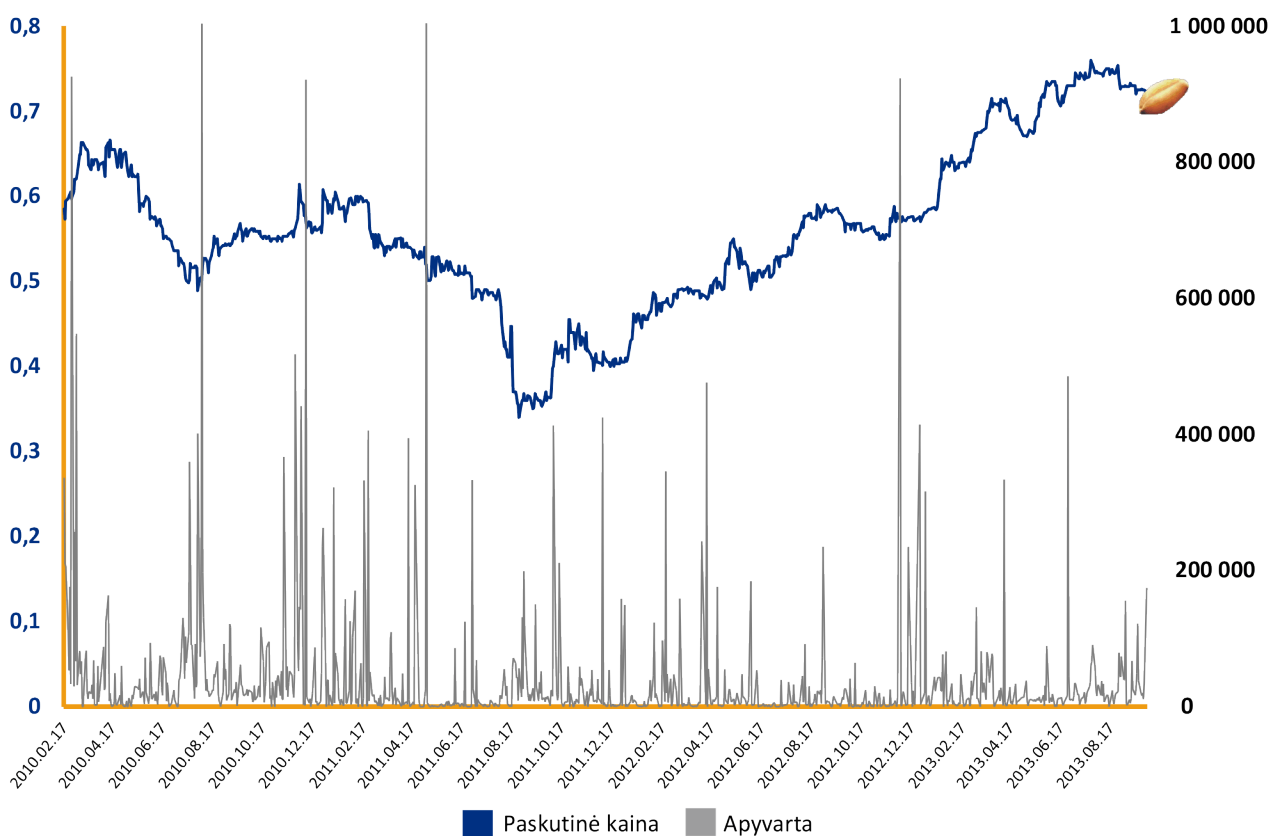
„Maisto produktai“ – naujas veiklos segmentas, kuris atsiras 2013–2014 finansiniais metais, Bendrovei įsigijus grupę Latvijos paukštininkystės įmonių.





AB „LINAS AGRO GROUP“ AKCIJŲ KAINA IR APYVARTA

Bendrovės akcijomis NASDAQ OMX Vilniaus vertybinių popierių biržoje prekiaujama nuo 2010 m. vasario 17 d. Informacija apie Bendrovės akcijų kainas bei apyvartos pokytį nuo prekybos pradžios iki ataskaitinio laikotarpio pabaigos, t. y. iki 2013 m. rugsėjo 30 d., pateikiama grafike:



GRUPĖS VEIKLOS REZULTATŲ APŽVALGA

- AB „Linus Agro Group“ 2013–2014 finansinių metų pirmojo ketvirčio konsoliduotos pajamos siekė 450 mln. Lt ir buvo 33 proc. didesnės nei ankstesniais metais (339 mln. Lt).
- Grupės konsoliduotas pelnas prieš palūkanas, mokesčius ir nusidėvėjimą (EBITDA) buvo 31 mln. Lt (ankstesniais metais 41 mln. Lt).
- Grupė pardavė 369 tūkst. tonų įvairių grūdų ir prekių žemės ūkiui arba 11 proc. daugiau nei ankstesniais metais (333 tūkst. tonų).



- Grupė uždirbo 25,8 mln. Lt veiklos pelno arba 21 proc. mažiau nei per atitinkamą praėjusių finansinių metų laikotarpį (32,5 mln. Lt), grynasis pelnas prieš mokesčius siekė beveik 25 mln. Lt (palyginti su 35 mln. Lt ankstesniais metais). Grynasis pelnas, tenkantis Grupei, siekė 22,1 mln. Lt (ankstesniais metais – 32,4 mln. Lt).
- AB „Linus Agro Group“ valdomos grūdų saugyklos priėmė 341 tūkst. tonų įvairių grūdų arba 11 proc. mažiau nei per atitinkamą 2012–2013 finansinių metų laikotarpį ir 20 proc. daugiau nei per atitinkamą 2011–2012 finansinių metų laikotarpį.
- Grupė 2013 m. rugsėjo mėnesį įsigijo ir konsolidavo Panevėžio rajono Žibartonių žemės ūkio bendrovę, kurios pirmojo ketvirčio pajamos siekė 6,7 mln. Lt.
- AB „Linus Agro Group“ liepos mėnesį pasirašė susitarimus dėl kelių Latvijos paukštininkystės įmonių įsigijimo. Sandorius planuojama užbaigti 2014 metų sausio mėnesį. Preliminariai AB „Linus Agro Group“ Latvijos bendrovių akcijų įsigijimui planuoja išleisti apie 12,5 mln. eurų.

1. FINANSINIAI RODIKLIAI

	2013–2014 3 mėn.	2012–2013 3 mėn.	2011–2012 3 mėn.
Pajamos (Lt)	450 337 000	338 668 000	443 933 000
Prekybos apimtis tonomis	368 682	332 943	393 279
Grynasis pelnas, tenkantis Grupei (Lt)	22 094 000	32 392 000	13 412 000
Veiklos pelnas (Lt)	25 798 000	32 523 000	20 939 000
Veiklos pelnas (Lt) pagal segmentus:			
Grūdų ir žaliavų pašarams paruošimas ir pardavimas	10 070 000	11 642 000	7 459 000
Prekės ir paslaugos žemdirbiams	10 855 000	3 760 000	16 528 000
Žemės ūkio produktų gamyba	7 015 000	19 336 000	(2 918 000)
Kitos veiklos	(407 000)	(67 000)	(139 000)



2. APŽVALGA

Bendra rinkos konjunktūra Grupės veiklos rinkose išlieka dinamiška. Iš vienos pusės, grūdinių kultūrų derlius rinkose, kuriose veikia Grupė, yra vertinimas gana pozityviai. Manoma, kad Baltijos šalyse – Lietuvoje ir Latvijoje – jis mažesnis, nei ankstesniais rekordiniais metais, tačiau išliks nemažas. Prognozuojama, kad Lietuvoje jis sieks apie 4,1 mln. tonų (2012 metais buvo 4,7 mln. tonų), o Latvijoje – 1,8 mln. tonų (2012 metais – 2,1 mln. tonų). Rusijoje ir Ukrainoje, atvirkščiai, prognozuojamas ketvirtadaliu didesnis derlius, nei pernai. Tarptautinės grūdų tarybos duomenimis, 2013–2014 metų pasaulinis grūdų derlius dėl palankesnių oro sąlygų pagrindinėse grūdų auginimo šalyse (ypač JAV ir NVS šalyse) turėtų siekti 1 940 mln. tonų arba 8,4 proc. daugiau nei 2012–2013 metais. Ypač geras prognozuojamas kukurūzų derlius – 10 proc. augimas iki 948 mln. tonų). Iš kitos pusės, išaugęs derlius buvo pagrindinis veiksnys, neigiamai įtakojęs grūdų kainą, kuri krito, jei lyginti su ankstesniais metais. Pavyzdžiui, kviečių kaina MATIF biržoje liepą–rugsėį svyravo apie 180–190 eurų už toną, o prieš metus buvo 250–265 eurų už toną, tuo tarpu rapsų kaina buvo 360–390 eurų už toną, palyginti su 500–520 eurų už toną ankstesniais metais. Kainų kritimas įtakojo ūkininkų sprendimus neparduoti grūdų ir toliau juos sandėliuoti, tikintis ateityje geresnių kainų. Tai atitinkamai įtakojo Grupės grūdų supirkimo apimtį. Nepaisant to, Grupė labai aktyviai pirkė grūdus ir organizavo jų pardavimą, todėl pardavė 369 tūkst. tonų įvairios produkcijos arba 11 proc. daugiau nei pernai (333 tūkst. tonų).

Grupės pajamos siekė 450 mln. Lt, ir buvo 33 proc. didesnės, jei palyginti su 339 mln. Lt, gautais per atitinkamą ankstesnių metų laikotarpį. Pagrindinės priežastys, nulėmusios pajamų augimą, buvo padidėjusios prekybos grūdais ir žaliavomis pašarams apimtys bei pilnas UAB „Dotnuvos projektai“ konsolidavimas (šios įmonės pajamos siekė 73 mln. Lt). UAB „Dotnuvos projektai“ pradėta konsoliduoti Grupėje nuo 2012 m. spalio mėnesio.

Grupei pavyko padidinti bendrąjį pelną nuo 24,5 mln. Lt iki 35,6 mln. Lt ir pasiekti 8 proc. bendrosios maržos dydį. Grupės veiklos pelnas siekė 25,8 mln. Lt ir buvo 21 proc. mažesnis nei per atitinkamą 2012–2013 finansinių metų laikotarpį (32,5 mln. Lt). Veiklos pelno sumažėjimui turėjo įtakos veiklos kaštų augimas nuo 13,2 mln. Lt iki 19,2 mln. Lt, labiausiai dėl UAB „Dotnuvos projektai“ įsigijimo (šios įmonės konsoliduoti veiklos kaštai siekė 6,6 mln. Lt). Pažymėtina, kad 2012–2013 finansinių metų veiklos pelne buvo įvertintas teigiamas prestižas iš Kėdainių rajono Labūnavos žemės ūkio bendrovės įsigijimo (19,6 mln. Lt), o šiais metais dėl Panevėžio rajono Žibartonių žemės ūkio bendrovės įsigijimo teigiamo prestižo suma siekė 8 mln. Lt. Neįvertinus šio veiksnio įtakos Grupės veiklos rezultatams, AB „Linas Agro Group“ veiklos



pelnas siekė 17 mln. Lt, palyginti su 12,9 mln. Lt 2012–2013 finansiniais metais, o tai laikytina labai geru pasiekimu.

3. SEGMENTŲ VEIKLOS REZULTATAI

GRŪDŲ IR ŽALIAVŲ PAŠARAMS PARUOŠIMAS IR PARDAVIMAS

Didžiausio Grupės veiklos segmento pajamos per tris finansinių metų mėnesius siekė 302 mln. Lt (2012–2013 finansiniais metais – 268 mln. Lt), o veiklos pelnas siekė 10,1 mln. Lt (2012–2013 – 11,6 mln. Lt). Pajamų augimą lėmė nuo 127 tūkst. iki 205 tūkst. tonų išaugusi prekyba grūdais. Vien tik prekyba kviečiais išaugo nuo 84 tūkst. iki 158 tūkst. tonų. Dėl veiklos sezoniškumo žaliavų pašarams prekybos apimtis sumažėjo nuo 131 tūkst. iki 77 tūkst. tonų. Sėkminga prekyba grūdais užtikrino didesnę šio segmento bendrąjį pelną, kuris išaugo nuo 16,7 mln. Lt iki 17,3 mln. Lt.

PREKĖS IR PASLAUGOS ŽEMDIRBIAMS

Šio segmento pajamos siekė 149 mln. Lt ir buvo 2,3 karto didesnės, nei pernai atitinkamu laikotarpiu (65 mln. Lt). Pajamos daugiausiai augo dėl naujos veiklos – prekybos žemės ūkio technika – konsolidavimo Grupėje. Eliminavus šios veiklos pajamas (68 mln. Lt), segmento pajamos augo nuo 65 mln. Lt iki 81 mln. Lt. Segmento bendrasis pelnas išaugo nuo 5,5 mln. Lt iki 18,6 mln. Lt, o jei atmestume prekybos žemės ūkio technika įtaką bendrajam pelnui, jis siektų 7,4 mln. Lt. Segmento veiklos pelnas siekė 10,8 mln. Lt ir buvo beveik 3 kartus didesnis, nei ankstesniais metais (3,8 mln. Lt).

ŽEMĖS ŪKIO PRODUKTŲ GAMYBA

Šis segmentas apima žemės ūkio produktų gamybą. Grupė 2013 m. rugsėjo mėnesį įsigijo Panevėžio rajono Žibartonių žemės ūkio bendrovę. Šios bendrovės pirmojo ketvirčio pajamos siekė 6,7 mln. Lt, tačiau į Grupės pajamas buvo įtrauktos tik vieno mėnesio pajamos – 2 mln. Lt. Nepaisant grūdų kainos sumažėjimo, segmento prekybos apimtis išliko panaši kaip ir ankstesniais metais. Šio segmento pajamos siekė 27,9 mln. Lt, palyginti su 26,8 mln. Lt ankstesniais metais. Segmento bendrasis pelnas krito nuo 2 mln. Lt iki artimo nulio (nuostolis 0,12 mln. Lt). Dėl kritusių grūdų kainų Grupė ribojo grūdų pardavimą pirmame ketvirtyje ir atidėjo prekybą vėlesniems laikotarpiais, tikėdamasi kainų augimo ateityje. Segmento veiklos pelnas siekė 7 mln. Lt, palyginti su 19,3 mln. Lt 2012–2013 finansiniais metais. Iš tiesų veiklos pelną padidino teigiamas prestižas dėl Panevėžio rajono Žibartonių ŽŪB įsigijimo (pelnas iš teigiamo prestižo siekė 8 mln. Lt). O jei eliminuotume teigiamo prestižo įtaką šiemet ir pernai, segmento veiklos nuostolis būtų atitinkamai 1 mln. Lt ir 0,3 mln. Lt. Tokie rezultatai yra būdingi nagrinėjamam laikotarpiui ir atspindi veiklos sezoniškumą.



KITOS VEIKLOS

Šio segmento pajamų struktūroje iš esmės dominuoja prekyba lignino žaliava. Kadangi šio produkto prekybos apimtis dėl vykdomų produkto panaudojimo tyrimų vis dar buvo nedidelė ir siekė 0,4 mln. Lt, veiklos segmentas generavo 0,4 mln. Lt veiklos nuostolio, o ankstesniais metais pajamos buvo 0,25 mln. Lt ir buvo patirtas 0,1 mln. Lt veiklos nuostolis. Grupė aktyviai derasi su galimais produkcijos pirkėjais ir tikisi, kad intensyvi prekyba šiuo produktu prasidės 2014 m. pavasarį.

4. FINANSINIAI KAŠTAI

Finansiniai kaštai per ataskaitinį laikotarpį siekė 1,6 mln. Lt ir buvo 13 proc. mažesni nei 2012–2013 finansiniais metais (1,8 mln. Lt). Pagrindinės priežastys, įtakojusios šių kaštų sumažėjimą, buvo tolesnis palūkanų normos bazės mažėjimas bei pakankamas nuosavo kapitalo kiekis apyvartai finansuoti. Atsižvelgdamas į planuojamas investicijas, Grupės išdas prognozuoja, kad poreikis skolintam kapitalui išaugs, tačiau tikisi, kad šių metų finansiniai kaštai išliks panašiam lygyje, kaip ir 2012–2013 metais.

5. PINIGINIAI SRAUTAI

Grupės pinigų srautai iš pagrindinės veiklos prieš apyvartinio kapitalo pasikeitimus sumažėjo iki 16,2 mln. Lt, palyginti su 19,1 mln. Lt per atitinkamą ankstesniųjų metų laikotarpį. Pinigų srautai iš pagrindinės veiklos po apyvartinio kapitalo pasikeitimo buvo neigiami ir sudarė 140 mln. Lt (neigiami 126 mln. Lt per atitinkamą 2012–2013 finansinių metų laikotarpį). Tai sąlygojo aktyvesnė nei įprastai prekybos sezono pradžia. Grupės pinigų ekvivalentai ataskaitinio laikotarpio pabaigoje sudarė 20 mln. Lt (61 mln. Lt 2012–2013 finansiniais metais).

VIEŠAI PASKELBTA INFORMACIJA IR KITI ATASKAITINIO LAIKOTARPIO ĮVYKIAI

VIEŠAI PASKELBTA INFORMACIJA

Per ataskaitinį laikotarpį, pasibaigusį 2013 m. rugsėjo 30 d., Bendrovė viešai paskelbė tiek per NASDAQ OMX Vilnius vertybinių popierių biržos „GlobeNewswire“ informacinę sistemą, tiek savo tinklapyje išplatino šią informaciją:



AB „Linus Agro Group“ veiklos segmentų pakeitimai	Pranešimas apie esminį įvykį	En, Lt	2013-09-10 09:15:31 EEST
AB „Linus Agro Group“ įsigijo žemės ūkio bendrovę kartu su jos savininke	Pranešimas apie esminį įvykį	En, Lt	2013-09-05 11:45:30 EEST
AB „Linus Agro Group“ pranešimas apie 2012–2013 finansinių metų dvylikos mėnesių veiklos rezultatus	Tarpinė informacija	En, Lt	2013-08-30 09:00:32 EEST
SEB bankas bendrovei AB „Linus Agro“ suteikė 200 mln. litų kredito limitą	Pranešimas apie esminį įvykį	En, Lt	2013-08-06 09:06:30 EEST
AB „Linus Agro Group“ planuoja įsigyti turto valdymo įmonę, valdančią žemės ūkio bendrovę	Pranešimas apie esminį įvykį	En, Lt	2013-07-22 16:09:30 EEST
AB „Linus Agro Group“ planuoja įsigyti Latvijos paukštininkystės bendroves	Pranešimas apie esminį įvykį	En, Lt	2013-07-03 13:16:31 EEST
AB „Linus Agro Group“ gavo Metų eksportuotojo apdovanojimą	Kita informacija	En, Lt	2013-07-02 08:30:31 EEST

KITI ĮVYKIAI PER ATASKAITINĮ LAIKOTARPĮ

- 2013-09-05 AB „Linus Agro Group“ pavaldžioji įmonė UAB „Linus Agro“ Konsultacijos įsigijo 100 proc. UAB „Žemės ūkio investicijos“, valdančios Panevėžio rajono Žibartonių žemės ūkio bendrovę, akcijų.
- 2013-08-01 UAB „Lineliai“ įstatinis kapitalas padidintas nuo 60 000 iki 1 060 000 litų.
- 2013-07-24 SEB bankas AB „Linus Agro“ padidino prieš metus suteiktą kredito limitą 50 milijonų litų iki 200 milijonų litų.

ĮVYKIAI PO ATASKAITINIO LAIKOTARPIO

- 2013-11-14 AB „Linus Agro Group“ 100 000 Lt papildomu piniginiu įnašu padidino ŽŪB „Landvesta 1“ pajinį kapitalą.





- 2013-10-28 Gavusi Latvijos Respublikos Konkurencijos tarybos leidimą, AB „Linus Agro Group“ įgijo 87 proc. Latvijos bendrovės AS „Putnu fabrika Kekava“ akcijų su visomis jų suteikiamomis teisėmis.
- 2013-10-04 UAB „Linus Agro“ Konsultacijos įstatinis kapitalas padidintas nuo 10 144 600 iki 38 400 000 litų.

KONTAKTINIAI ASMENYS

Finansų direktorius

Tomas Tumėnas

(8 45) 507 393

t.tumenas@linasagro.lt

Atstovė ryšiams su investuotojais

Agnė Barauskaitė

(8 45) 507 346

a.barauskaite@linasagro.lt