

AB „LINAS AGRO GROUP“

2013–2014 FINANSINIŲ METŲ ŠEŠIŲ MĖNESIŲ

KONSOLIDUOTOS FINANSINĖS ATASKAITOS

(NEAUDITUOTOS)

linas agro

PARENGTOS PAGAL LIETUVOS BANKO VALDYBOS NUTARIMU
PATVIRTINTAS PERIODINĖS IR PAPILDOMOS INFORMACIJOS
RENGIMO IR PATEIKIMO TAISYKLES





KONSOLIDUOTA FINANSINĖS BŪKLĖS ATASKAITA

	Pastabos	2013 m. gruodžio 31 d.	2013 m. birželio 30 d.
TURTAS			
Ilgalaikis turtas			
Nematerialusis turtas	5	1 191	1 002
Ilgalaikis materialusis turtas	6	305 949	196 203
Investicinis turtas	7	6 717	11 927
Galvijai		36 977	19 471
Ilgalaikis finansinis turtas			
Kitos investicijos ir išankstiniai apmokėjimai	8	320	9 106
Ilgalaikės gautinos sumos		2 707	3 233
Ilgalaikės gautinos sumos iš susijusių šalių	13	2 596	2 540
Ilgalaikio finansinio turto iš viso		5 623	14 879
Atidėtojo pelno mokesčio turtas		5 041	5 845
Ilgalaikio turto iš viso		361 498	249 327
Trumpalaikis turtas			
Pasėliai		10 282	40 946
Atsargos		381 522	168 116
Išankstiniai apmokėjimai		10 671	9 009
Per vienerius metus gautinos sumos			
Iš pirkėjų gautinos sumos		301 270	273 160
Iš susijusių šalių gautinos sumos	13	3 701	15 515
Gautinas pelno mokestis		545	336
Kitos gautinos sumos		25 935	28 536
Per vienerius metus gautinų sumų iš viso		331 451	317 547
Kitas finansinis turtas		7 385	2 202
P pinigai ir pinigų ekvivalentai		24 788	34 240
Trumpalaikio turto iš viso		766 099	572 060
Turto iš viso		1 127 597	821 387

(tęsinys kitame puslapyje)

Toliau pateikiamas aiškinamasis raštas yra sudėtinė šių finansinių ataskaitų dalis.



KONSOLIDUOTA FINANSINĖS BŪKLĖS ATASKAITA (TĘSINYS)

	Pastabos	2013 m. gruodžio 31 d.	2013 m. birželio 30 d.
NUOSAVAS KAPITALAS IR ĮSIPAREIGOJIMAI			
Nuosavas kapitalas priskirtinas Bendrovės akcininkams			
Įstatinis kapitalas	1	158 940	158 940
Akcijų priedai	1	79 545	79 545
Privalomasis rezervas		8 148	7 851
Rezervas savų akcijų įsigijimui		6 300	1 600
Nuosavos akcijos (-)		(1 581)	(1 581)
Užsienio valiutos perskaičiavimo rezervas		(147)	(138)
Nepaskirstytasis pelnas		208 814	190 905
Nuosavo kapitalo priskirtino Bendrovės akcininkams iš viso		460 019	437 122
Mažumos dalis		18 927	3 374
Nuosavo kapitalo iš viso		478 946	440 496
Įsipareigojimai			
Ilgalaikiai įsipareigojimai			
Dotacijos ir subsidijos		21 631	14 360
Ilgalaikės paskolos	9	34 598	31 885
Lizingo (finansinės nuomos) įsipareigojimai		7 239	5 390
Ilgalaikės prekybos skolos		11 711	648
Atidėtojo pelno mokesčio įsipareigojimai		4 876	2 341
Ilgalaikės išmokos darbuotojams		628	584
Ilgalaikių įsipareigojimų iš viso		80 683	55 208
Trumpalaikiai įsipareigojimai			
Ilgalaikių paskolų einamųjų metų dalis	9, 13	20 877	19 935
Ilgalaikių lizingo (finansinės nuomos) įsipareigojimų einamųjų metų dalis		2 459	2 445
Trumpalaikės paskolos	9	420 421	146 634
Prekybos skolos		77 299	96 053
Susijusioms šalims mokėtinos sumos	13	5 146	3 201
Mokėtinas pelno mokestis		3 534	6 250
Išvestinės finansinės priemonės		1 608	2 790
Kiti trumpalaikiai įsipareigojimai		36 624	48 375
Trumpalaikių įsipareigojimų iš viso		567 968	325 683
Nuosavo kapitalo ir įsipareigojimų iš viso		1 127 597	821 387

Toliau pateikiamas aiškinamasis raštas yra sudėtinė šių finansinių ataskaitų dalis.



KONSOLIDUOTA BENDRŲJŲ PAJAMŲ ATASKAITA

(už periodą nuo liepos 1 d. iki gruodžio 31 d.)

	Pastabos	2013–2014 6 mėn.	2012–2013 6 mėn.
Pardavimo pajamos	4	1 002 350	1 122 922
Pardavimo savikaina		(945 023)	(1 034 121)
Bendrasis pelnas		57 327	88 801
Veiklos (sąnaudos)	10	(47 008)	(39 862)
Kitos pajamos	11	31 268	29 015
Kitos (sąnaudos)	11	(987)	(963)
Veiklos pelnas		40 600	76 991
Finansinės veiklos pajamos		1 332	786
Finansinės veiklos (sąnaudos)		(3 716)	(4 313)
Asocijuotų įmonių pelno dalis		–	24
Jungtinės veiklos įmonių pelno dalis		–	4 093
Pelnas prieš apmokestinimą		38 216	77 581
Pelno mokestis		(2 629)	(9 036)
Grynasis pelnas		35 587	68 545
Priskirtinas:			
Bendrovės akcininkams		28 213	68 229
Mažumai		7 374	316
		35 587	68 545
Pelnas ir sąlyginis pelnas vienai akcijai (litais)		0,23	0,43
Grynasis pelnas		35 587	68 545
Kitos bendrosios pajamos			
Valiutų kurso skirtumai dėl užsienio įmonių finansinių ataskaitų perskaičiavimo		4	(38)
Viso bendrųjų pajamų		35 591	68 507
Priskirtinos:			
Bendrovės akcininkams		28 204	68 191
Mažumai		7 387	316
		35 591	68 507

Toliau pateikiamas aiškinamasis raštas yra sudėtinė šių finansinių ataskaitų dalis.



KONSOLIDUOTA BENDRŲJŲ PAJAMŲ ATASKAITA

(už periodą nuo spalio 1 d. iki gruodžio 31 d.)

	Pastabos	2013–2014 2 ketv.	2012–2013 2 ketv.
Pardavimo pajamos	4	552 013	784 254
Pardavimo savikaina		(530 271)	(719 937)
Bendrasis pelnas		21 742	64 317
Veiklos (sąnaudos)	10	(27 805)	(26 687)
Kitos pajamos	11	21 582	7 635
Kitos (sąnaudos)	11	(717)	(797)
Veiklos pelnas		14 802	44 468
Finansinės veiklos pajamos		955	575
Finansinės veiklos (sąnaudos)		(2 152)	(2 506)
Asocijuotų įmonių pelno dalis		–	40
Jungtinės veiklos įmonių pelno dalis		–	–
Pelnas prieš apmokestinimą		13 605	42 577
Pelno mokestis		(272)	(6 703)
Grynasis pelnas		13 333	35 874
Priskirtinas:			
Bendrovės akcininkams		6 119	35 837
Mažumai		7 214	37
		13 333	35 874
Pelnas ir sąlyginis pelnas vienai akcijai (litais)		0,09	0,22
Grynasis pelnas		13 333	35 874
Kitos bendrosios pajamos			
Valiutų kurso skirtumai dėl užsienio įmonių finansinių ataskaitų perskaičiavimo		(3)	(27)
Viso bendrųjų pajamų		13 330	35 847
Priskirtinos:			
Bendrovės akcininkams		6 117	35 810
Mažumai		7 227	37
		13 344	35 847

Toliau pateikiamas aiškinamasis raštas yra sudėtinė šių finansinių ataskaitų dalis.



KONSOLIDUOTA NUOSAVO KAPITALO POKYČIŲ ATASKAITA

Nuosavas kapitalas, priskirtinas Bendrovės akcininkams

	Pastabos	Istatinis kapitalas	Nuosavos akcijos	Akcijų priedai	Privalomasis rezervas	Rezervas savų akcijų įsigijimui	Užsienio valiutos perskaičiavimo rezervas	Nepaskirtasis pelnas (nuostoliai)	Iš viso	Mažumos dalis	Iš viso
2012 m. liepos 1 d. likutis		158 940	–	79 545	4 401	1 600	(44)	106 809	351 251	4 805	356 056
Grynasis metų pelnas		–	–	–	–	–	–	68 229	68 229	316	68 545
Kitos bendrosios pajamos		–	4	–	–	–	(38)	(4)	(38)	–	(38)
Bendrųjų pajamų iš viso		–	–	–	–	–	(38)	68 225	68 191	316	68 507
Mažumos dalis, įsigijus dukterines įmones		–	–	–	–	–	–	–	–	581	581
Bendrovės patvirtinti dividendai		–	–	–	–	–	–	(4 500)	(4 500)	–	(4 500)
Patvirtinti dividendai		–	–	–	–	–	–	–	–	(36)	(36)
Pervedimas į privalomąjį rezervą		–	–	–	3 450	–	–	(3 450)	–	–	–
Nuosavų akcijų įsigijimas		–	(1 599)	–	–	–	–	–	(1 599)	–	(1 599)
Mažumos dalies įsigijimas		–	–	–	–	–	–	1 752	1 752	(2 224)	(472)
2012 m. gruodžio 31 d. likutis		158 940	(1 595)	79 545	7 851	1 600	(82)	168 836	415 095	3 442	418 537
2013 m. liepos 1 d. likutis		158 940	(1 581)	79 545	7 851	1 600	(138)	190 905	437 122	3 374	440 496
Grynasis metų pelnas		–	–	–	–	–	–	28 213	28 213	7 374	35 587
Kitos bendrosios pajamos		–	–	–	–	–	(9)	–	(9)	13	4
Bendrųjų pajamų iš viso		–	–	–	–	–	(9)	28 213	28 204	7 387	35 591
Bendrovės patvirtinti dividendai		–	–	–	–	–	–	(5 994)	(5 994)	–	(5 994)
Patvirtinti dividendai		–	–	–	–	–	–	–	–	(127)	(127)
Pervedimas į rezervus		–	–	–	297	4 700	–	(4 997)	–	–	–
Dukterinių įmonių įsigijimas		–	–	–	–	–	–	–	–	9 089	9 089
Mažumos dalies įsigijimas		–	–	–	–	–	–	687	687	(796)	(109)
2013 m. gruodžio 31 d. likutis		158 940	(1 581)	79 545	8 148	6 300	(147)	208 814	460 019	18 927	478 946

Toliau pateikiamas aiškinamasis raštas yra sudėtinė šių finansinių ataskaitų dalis.



KONSOLIDUOTA PINIGŲ SRAUTŲ ATASKAITA

	Pastabos	2013–2014 6 mėn.	2012–2013 6 mėn.
Pagrindinės veiklos pinigų srautai			
Grynasis pelnas (nuostoliai)		35 587	68 545
Nepiniginių sąnaudų (pajamų) atstatymas:			
Nusidėvėjimas ir amortizacija		10 839	9 228
Subsidijų amortizacija		(1 069)	(887)
Asocijuotų ir jungtinės veiklos įmonių pelno dalis (Pelnas) iš ilgalaikio materialiojo turto perleidimo		–	(4 036)
Pelnas iš dukterinės įmonės įsigijimo	3	(14 009)	(26 970)
Sukauptų sąnaudų pasikeitimas		(6 761)	(1 424)
Atsargų nurašymas iki grynosios realizavimo vertės		(344)	–
Gautinų sumų ir išankstinių apmokėjimų vertės sumažėjimo pokytis		1 533	1 446
Biologinio turto tikrosios vertės pasikeitimas		(2 904)	(11)
Investicijų vertės sumažėjimas		–	(8)
Atidėtojo pelno mokesčio pasikeitimas		432	1 066
Ataskaitinių metų pelno mokesčio sąnaudos		2 197	7 928
Sąnaudos (pajamos) iš finansinių priemonių tikrosios vertės pasikeitimo		(2 219)	1 152
Atidėjiniai nuostolingoms sutartims		(56)	–
Dividendų (pajamos)		(434)	(155)
Palūkanų (pajamos)		(1 332)	(786)
Palūkanų sąnaudos		3 716	4 313
		24 810	58 905
Apyvartinio kapitalo pasikeitimai:			
Biologinio turto sumažėjimas		32 812	38 062
Atsargų (padidėjimas)		(191 797)	(201 946)
Išankstinių apmokėjimų sumažėjimas		(1 240)	7 211
Iš pirkėjų gautinų sumų ir kitų gautinų sumų (padidėjimas)		2 781	(36 113)
Apriboto naudojimo pinigų (padidėjimas)		(2 072)	1 381
Prekybos ir kitų skolų padidėjimas		(65 197)	(13 462)
(Sumokėtas) pelno mokestis		(6 167)	(1 949)
Grynieji pagrindinės veiklos pinigų srautai		(206 070)	(147 911)

(tęsinys kitame puslapyje)

Toliau pateikiamas aiškinamasis raštas yra sudėtinė šių finansinių ataskaitų dalis.



KONSOLIDUOTA PINIGŲ SRAUTŲ ATASKAITA (TĘSINYS)

	Pastabos	2013–2014 6 mėn.	2012–2013 6 mėn.
Investicinės veiklos pinigų srautai			
Nematerialiojo ilgalaikio materialiojo ir investicinio turto (įsigijimas)		(16 640)	(17 043)
Nematerialiojo ilgalaikio materialiojo ir investicinio turto pardavimo pajamos		2 355	2 400
Dukterinių įmonių įsigijimas (atėmus įsigytą pinigų likutį Grupėje)	3	(13 220)	(48 504)
Mažumos dalies ir kitų investicijų (įsigijimas)		(198)	(476)
Mažumos dalies ir kitų investicijų perleidimas		–	37 981
(Suteiktos) paskolos		(13 163)	(1 445)
Suteiktų paskolų grąžinimas		4 616	1 600
Gautos palūkanos		560	1 205
Gauti dividendai		434	155
Gryniesi investicinės veiklos pinigų srautai		(35 256)	(24 127)
Finansinės veiklos pinigų srautai			
Paskolų gavimas		356 215	263 977
Paskolų (grąžinimas)		(112 514)	(77 717)
Savų akcijų įsigijimas		–	(1 599)
Lizingo (finansinės nuomos) (mokėjimai)		(1 958)	(846)
(Sumokėtos) palūkanos		(3 748)	(4 416)
(Sumokėti) dividendai		(6 121)	(4 531)
Gryniesi finansinės veiklos pinigų srautai		231 874	174 868
Grynasis pinigų srautų padidėjimas (sumažėjimas)		(9 452)	2 830
Pinigai ir pinigų ekvivalentai laikotarpio pradžioje		34 240	54 768
Pinigai ir pinigų ekvivalentai laikotarpio pabaigoje		24 788	57 598
Papildoma pinigų srautų informacija:			
Nepiniginė investicinė veikla:			
Ilgalaikio materialiojo turto įsigijimai, finansuoti lizingu		2 039	1 345
Ilgalaikio materialiojo turto įsigijimai, finansuoti dotacijomis ir subsidijomis		–	3 431

Toliau pateikiamas aiškinamasis raštas yra sudėtinė šių finansinių ataskaitų dalis.



FINANSINIŲ ATASKAITŲ AIŠKINAMASIS RAŠTAS

1. BENDROJI INFORMACIJA

AB „Linas Agro Group“ (toliau – Bendrovė arba valdančioji įmonė) yra Lietuvos Respublikoje registruota akcinė bendrovė. Bendrovė buvo užregistruota 1995 m. lapkričio 27 d.

Bendrovės buveinės adresas yra: Smėlynės g. 2C, LT-35143 Panevėžys, Lietuva

Pagrindinė Grupės veikla aprašyta 4 pastaboje.

Grupės ir Bendrovės finansiniai metai prasideda kalendorinių metų liepos 1 d. ir pasibaigia kitų kalendorinių metų birželio 30 d.

2013 m. gruodžio 31 d. ir 2013 m. birželio 30 d. Bendrovės acininkai buvo:

	2013 m. gruodžio 31 d.	
	Turimų akcijų skaičius	Nuosavybės dalis
Akola ApS (Danija)	87 784 443	55,23 %
Darius Zubas	17 049 995	10,73 %
SEB AS OMNIBUS klientai (Liuksemburgas)	14 577 719	9,17 %
Swedbank AS klientai (Estija)	10 557 797	6,64 %
Kiti acininkai (privatūs ir instituciniai investuotojai)	28 970 444	18,23 %
Iš viso	158 940 398	100,00 %

	2013 m. birželio 30 d.	
	Turimų akcijų skaičius	Nuosavybės dalis
Akola ApS (Danija)	87 784 443	55,23 %
Darius Zubas	17 049 995	10,73 %
Skandinaviska Enskilda Banken (Švedija)	15 131 697	9,52 %
Swedbank AS klientai (Estija)	9 824 712	6,18 %
Kiti acininkai (privatūs ir instituciniai investuotojai)	29 149 551	18,34 %
Iš viso	158 940 398	100,00 %

Visos Bendrovės akcijos, kurių kiekvienos nominali vertė 2013 m. gruodžio 31 d. yra 1 litas (2013 m. birželio 30 d. – 1 litas) yra paprastosios bei 2013 m. gruodžio 31 d. ir 2013 m. birželio 30 d. buvo pilnai apmokėtos. 2013 m. gruodžio 31 d. ir 2013 m. birželio 30 d. Bendrovė, jos dukterinės ir kitos susijusios įmonės Bendrovės akcijų neturėjo.

2013 m. gruodžio 31 d. ir 2013 m. birželio 30 d. Bendrovė buvo įsigijusi 790 972 Bendrovės akcijų, kas sudaro 0,50 % nuosavybės dalies. Dukterinės ir kitos susijusios įmonės Bendrovės akcijų 2013 m. gruodžio 31 d. ir 2013 m. birželio 30 d. neturėjo.

Visos 158 940 398 paprastųjų Bendrovės akcijų yra įtrauktos į NASDAQ OMX Vilniaus vertybinių popierių biržos Oficialųjį sąrašą (akcijų ISIN kodas LT0000128092). Akcijų prekybinis kodas NASDAQ OMX Vilniaus vertybinių popierių biržoje yra LNA1L.

2013 m. gruodžio 31 d. Grupės darbuotojų skaičius buvo 1 703 (2013 m. birželio 30 d. – 1 039).

Įstatinio kapitalo pokyčiai per metus, pasibaigusius 2013 m. birželio 30 d.

Per metus, pasibaigusius 2013 m. birželio 30 d. įstatinio kapitalo pokyčių nėra.

Įstatinio kapitalo pokyčiai per metus, pasibaigusius 2013 m. gruodžio 31 d.

Per metus, pasibaigusius 2013 m. gruodžio 31 d. įstatinio kapitalo pokyčių nėra.



2. APSKAITOS PRINCIPAI

Šios finansinės ataskaitos yra parengtos pagal Tarptautinius finansinės atskaitomybės standartus (TFAS), priimtus taikyti Europos sąjungoje (toliau-ES), tarp jų – pagal 34 Tarptautinį apskaitos standartą (TAS). Įvertinant visus esminius aspektus, yra laikomasi tų pačių apskaitos principų, kaip ir rengiant 2012–2013 finansinių metų finansines ataskaitas.

3. GRUPĖS STRUKTŪRA IR PASIKEITIMAI GRUPĖJE

2013 m. gruodžio 31 d. ir 2013 m. birželio 30 d. Bendrovė turėjo šias tiesiogiai ir netiesiogiai kontroliuojamas dukterines įmones (toliau – Grupė).

	Registra- vimo vieta	Grupės efektyvi valdomų akcijų dalis		Pagrindinė veikla
		2013 m. gruodžio 31 d.	2013 m. birželio 30 d.	
Investicijos į tiesiogiai valdomas dukterines įmones				
AB „Linus Agro“	Lietuva	100 %	100 %	Didmeninė prekyba grūdais, aliejinių augalų sėklomis, žaliavomis pašarams ir prekėmis žemės ūkio gamybai
UAB „Linus Agro“ Konsultacijos	Lietuva	100 %	100 %	Dukterinių įmonių, užsiimančių žemės ūkio veikla, valdymas
UAB „Dotnuvos projektai“	Lietuva	100 %	100 %	Prekyba technika, įranga ir įrengimais elevatoriams, sertifikuotomis sėklomis
UAB „Jungtinė ekspedicija“	Lietuva	100 %	100 %	Logistikos ir ekspedijavimo paslaugos
ŽŪB „Landvesta 1“	Lietuva	100 %	100 %	Žemės ūkio paskirties žemės nuoma ir valdymas
ŽŪB „Landvesta 2“	Lietuva	100 %	100 %	Žemės ūkio paskirties žemės nuoma ir valdymas
ŽŪB „Landvesta 3“	Lietuva	100 %	100 %	Žemės ūkio paskirties žemės nuoma ir valdymas
ŽŪB „Landvesta 4“	Lietuva	100 %	100 %	Žemės ūkio paskirties žemės nuoma ir valdymas
ŽŪB „Landvesta 5“	Lietuva	100 %	100 %	Žemės ūkio paskirties žemės nuoma ir valdymas
ŽŪB „Landvesta 6“	Lietuva	100 %	100 %	Žemės ūkio paskirties žemės nuoma ir valdymas
Noreikiškių ŽŪB	Lietuva	100 %	100 %	Žemės ūkio paskirties žemės nuoma ir valdymas
UAB „Lineliai“	Lietuva	100 %	100 %	Žemės ūkio paskirties žemės nuoma ir valdymas
AS „Putnuvų fabrika Kekava“	Latvija	54,59 %	–	Paukščių auginimas, paukštienos ir jos produktų gamyba
Investicijos į netiesiogiai valdomas dukterines įmones (per AB „Linus Agro“)				
SIA „Linus Agro“	Latvija	100 %	100 %	Didmeninė prekyba grūdais, aliejinių augalų sėklomis ir prekėmis žemės ūkio gamybai
UAB „Gerera“	Lietuva	100 %	100 %	Veiklos nevykdo
UAB „Linus Agro“ Grūdų centras	Lietuva	100 %	100 %	Valdymo paslaugos
UAB „Linus Agro“ Grūdų centras KŪB	Lietuva	100 %	100 %	Pardavimui skirtų grūdų paruošimas ir sandėliavimas
„Linus Agro“ A/S	Danija	100 %	100 %	Didmeninė prekyba grūdais, aliejinių augalų sėklomis, žaliavomis pašarams
UAB „Lignineko“	Lietuva	100 %	100 %	Lignino biokuro žaliavos gavyba
Investicijos į netiesiogiai valdomas dukterines įmones (per UAB „Linus Agro“ Konsultacijos)				
ŽŪK „KUPIŠKIO GRŪDAI“	Lietuva	98,10 %	97,72 %	Pardavimui skirtų grūdų paruošimas ir sandėliavimas
Biržų rajono Medeikių ŽŪB	Lietuva	98,39 %	98,39 %	Augalininkystė
Šakių rajono Lukšių ŽŪB	Lietuva	98,82 %	98,82 %	Mišri žemės ūkio veikla
Panevėžio rajono Aukštadvario ŽŪB	Lietuva	96,92 %	96,92 %	Mišri žemės ūkio veikla
Sidabravo ŽŪB	Lietuva	91,43 %	87,23 %	Mišri žemės ūkio veikla
Užupės ŽŪB	Lietuva	100 %	100 %	Augalininkystė
UAB „Paberžėlė“	Lietuva	100 %	100 %	Žemės ūkio paskirties žemės nuoma ir valdymas
Kėdainių rajono Labūnavos ŽŪB	Lietuva	98,64 %	98,64 %	Mišri žemės ūkio veikla
UAB „Žemės ūkio investicijos“	Lietuva	100 %	–	Valdymo paslaugos
Panevėžio rajono Žibartonių ŽŪB	Lietuva	1,51 %	–	Mišri žemės ūkio veikla





3. GRUPĖS STRUKTŪRA IR PASIKEITIMAI GRUPĖJE (TĘSINYS)

Investicijos į netiesiogiai valdomas dukterines įmones (per UAB „Dotnuvos projektai“)

SIA „DOTNUVOS PROJEKTAI“	Latvija	100 %	100 %	Prekyba technika, įranga ir įrengimais elevatoriams, sertifikuotomis sėklomis
AS „Dotnuvos Projektai“	Estija	100 %	100 %	Prekyba technika, įranga ir įrengimais elevatoriams, sertifikuotomis sėklomis
UAB „Dotnuvos technika“	Lietuva	100 %	100 %	Veiklos nevykdo

Investicija į netiesiogiai valdomas dukterines įmones (per UAB „Linus Agro“ Grūdų centras KŪB)

Karčemos kooperatinė bendrovė	Lietuva	20 %*	20 %*	Pardavimui skirtų grūdų paruošimas ir sandėliavimas
SIA „Linus Agro“ graudu Centrs	Latvija	100 %	100 %	Pardavimui skirtų grūdų paruošimas ir sandėliavimas

Investicijos į netiesiogiai valdomą dukterinę įmonę (per UAB „Žemės ūkio investicijos“)

Panevėžio rajono Žibartonių ŽŪB	Lietuva	98,07 %	–	Mišri žemės ūkio veikla
---------------------------------	---------	---------	---	-------------------------

Investicijos į netiesiogiai valdomą dukterinę įmonę (per Panevėžio rajono Žibartonių ŽŪB)

Karčemos kooperatinė bendrovė	Lietuva	19,92 %*	–	Pardavimui skirtų grūdų paruošimas ir sandėliavimas
-------------------------------	---------	----------	---	---

Investicija į netiesiogiai valdomas dukterines įmones (per AS „Putnu fabrika Kekava“)

SIA „PFK Trader“	Latvija	54,59 %	–	Mažmeninė prekyba maisto produktais
------------------	---------	---------	---	-------------------------------------

*Grupė netiesiogiai valdo 39,92 proc. Karčemos kooperatinės bendrovės akcijų, tačiau Grupė kontroliuoja šią įmonę ir ją konsoliduoja ruošiant šias finansines ataskaitas.

Pasikeitimai Grupėje per 6 mėnesius, pasibaigusius 2013 m. gruodžio 31 d.

2013 m. rugsėjo 5 d. Grupė įsigijo 100 proc. UAB „Žemės ūkio investicijos“ akcijų už 18 593 tūkst. litų. Po įsigijimo Grupė tiesiogiai valdo 100 proc. Įsigytos dukterinės įmonės finansinė informacija 2013 m. rugpjūčio 31 d. yra neaudituota ir pateikiama žemiau. Nuo 2013 m. rugsėjo 1 d. ši įmonė yra konsoliduojama Grupėje. Skirtumai tarp įsigijimo kainos ir įsigytos turto, įsipareigojimų ir neapibrėžtų įsipareigojimų tikrųjų verčių įsigijimo dieną buvo tokie:

Įsigijimo data	2013 m. rugpjūčio 31 d.
Ilgalaikis materialus, investicinis, finansinis turtas	18 493
Galvijai	7 024
Pasėliai	2 594
Atsargos	9 420
Išankstiniai mokėjimai ir kitas trumpalaikis turtas	2 271
Pinigai ir pinigų ekvivalentai	268
Turtas iš viso	40 070
Atidėtojo pelno mokesčio įsipareigojimas	(604)
Dotacijos ir subsidijos	(556)
Ilgalaikiai finansiniai įsipareigojimai	(2 919)
Trumpalaikiai finansiniai įsipareigojimai	(1 814)
Prekybos skolos	(4 274)
Kiti įsipareigojimai	(1 412)
Įsipareigojimų iš viso	(11 579)
Pripažintas grynasis turtas tikrąja verte iš viso	28 491
Grynasis turtas tikrąja verte, priskirtinas mažumai proporcingai turimai daliai	(349)
Pelnas iš dukterinės įmonės įsigijimo, pripažintas Kitos veiklos pajamomis (Pastaba 12)	9 540
Pirkimo kaina iš viso	18 602
Pirkimo kaina, sumokėta grynaisiais pinigais	13 389
Atimti: įsigyti gryniesi pinigai	(268)
Pirkimo kaina, sumokėta grynaisiais pinigais, atėmus grynuosius pinigus	13 121



3. GRUPĖS STRUKTŪRA IR PASIKEITIMAI GRUPĖJE (TĘSINYS)

Pasikeitimai Grupėje per 6 mėnesius, pasibaigusius 2013 m. gruodžio 31 d. (tęsinys)

UAB „Žemės ūkio investicijos“ subgrupės pajamos ir pelnas (nuostoliai) nuo įsigijimo dienos ir nuo ataskaitinio laikotarpio pradžios buvo:

	Nuo įsigijimo dienos	Nuo 2013 m. liepos 1 d.
Pajamos	1 995	6 712
Pelnas (nuostoliai)	(70)	(71)

Įsigyjant UAB „Žemės ūkio investicijos“ subgrupę buvo apskaitytas pelnas dėl tos priežasties, jog buvę akcininkai turėtų verslą vertino iš balansinės, o ne identifikuojamo grynojo turto vertės perspektyvos.

2013 m. spalio 28 d. AB „Linas Agro Group“ įsigijo 86,97 proc. AS „Putnu fabrika Kekava“ akcijų už 6 042 tūkst. litų. 2013 m. lapkričio 7 d. AS „Putnu fabrika Kekava“ pagal restruktūrizacijos planą buvo padidintas įstatinis kapitalas kapitalizuojant mokėtinas sumas. AB „Linas Agro Group“ įstatinio kapitalo didinime nedalyvavo, dėl ko sumažėjo Bendrovės valdoma akcijų dalis nuo 86,97 proc. iki 54,59 proc. 2013 m. spalio 31 d. skaičiuojant grynąjį turtą balansine verte įvertintas skolų kapitalizavimas ir AB „Linas Agro Group“ *de facto* priklausanti akcijų dalis – 54,59 proc.

Įsigytos dukterinės įmonės finansinė informacija 2013 m. spalio 31 d. yra neaudituota ir pateikiama žemiau. Nuo 2013 m. lapkričio 1 d. ši įmonė yra konsoliduojama Grupėje. Skirtumai tarp įsigijimo kainos ir įsigytos turto, įsipareigojimų ir neapibrėžtų įsipareigojimų balansinių verčių įsigijimo dieną buvo tokie:

Įsigijimo data	2013 m. spalio 31 d.
Ilgalaikis materialus turtas	83 795
Paukščiai	6 070
Atsargos	8 307
Išankstiniai mokėjimai ir kitas trumpalaikis turtas	10 317
Pinigai ir pinigų ekvivalentai	583
Turtas iš viso	109 072
Atidėtojo pelno mokesčio įsipareigojimas	(2 292)
Dotacijos ir subsidijos	(7 702)
Ilgalaikiai finansiniai įsipareigojimai	(7 117)
Kiti ilgalaikiai įsipareigojimai	(4 724)
Trumpalaikiai finansiniai įsipareigojimai	(35 921)
Prekybos skolos	(16 663)
Kiti įsipareigojimai	(15 418)
Įsipareigojimų iš viso	(89 837)
Pripažintas grynasis turtas balansine verte iš viso	19 235
Grynasis turtas balansine verte, priskirtinas mažumai proporcingai turimai daliai	(8 735)
Pelnas iš dukterinės įmonės įsigijimo, pripažintas Kitos veiklos pajamomis (Pastaba 12)	4 458
Pirkimo kaina iš viso	6 042
Pirkimo kaina*	6 042
Atimti: įsigyti gryniesi pinigai	(583)
Pirkimo kaina, atėmus grynuosius pinigus	5 459

*2013 m. birželio 30 d. Bendrovė išankstiniais apmokėjimais buvo sumokėjusi 4 834 tūkst. litų už AS „Putnu fabrika Kekava“ akcijas, likusi dalis bus sumokėta 2014 m. kovo 19 d.

Pirkimo sutartyje numatytas neapibrėžtasis atlygis sutartas su ankstesniu AS „Putnu fabrika Kekava“ savininku. Papildomas mokėjimas ankstesniajam AS „Putnu fabrika Kekava“ savininkui bus mokamas grynaisiais pinigais 350 tūkst. eurų suma (nediskontuota). Neapibrėžtasis atlygis susijęs su AS „Putnu fabrika Kekava“ finansinio rodiklio EBITDA dydžiu. Neapibrėžto atlygio mokėjimo terminas yra 2014 m. kovo 19 d.

Per 6 mėnesių laikotarpį, pasibaigusį 2013 m. gruodžio 31 d., Grupė įsigijo 4,20 proc. Sidabravo ŽŪB pajinio kapitalo už 109 tūkst. litų, 0,79 proc. Panevėžio rajono Žibartonių ŽŪB pajinio kapitalo už 28 tūkst. litų. Pajai buvo įsigyti iš mažumos dalies pajininkų. Įsigyto grynojo turto balansinės vertės ir įsigijimo kainos skirtumas, lygus 778 tūkst. litų pelno, buvo pripažintas nuosavame kapitale.



Pasikeitimai Grupėje per 6 mėnesius, pasibaigusius 2013 m. gruodžio 31 d. (tęsinys)

Mažumos dalies įsigijimas Sidabravo ŽŪB ir Panevėžio rajono Žibartonių ŽŪB turėjo įtakos Grupės valdomos ŽŪK „KUPIŠKIO GRŪDAI“ dalies 0,38 proc. padidėjimui iki 98,10 proc., Karčemos kooperatinės bendrovės dalies 0,16 proc. padidėjimui iki 39,92 proc. 2013 m. gruodžio 31 d. ir gautas 18 tūkst. litų pelnas pripažintas tiesiogiai nuosavame kapitale.

Pasikeitimai Grupėje per metus, pasibaigusius 2013 m. birželio 30 d.

2012 m. liepos 13 d. Grupė įsigijo 98,55 % Kėdainių rajono Labūnavos ŽŪB pajų už 22 545 tūkst. litų iš ankstesnių pajininkų toliau plečiant verslą. Po įsigijimo Grupė tiesiogiai valdo 98,64 % pajų. Prieš tai turėtos nuosavybės dalies tikroji vertė yra nereikšminga ir į ją nebuvo atsižvelgta skaičiavimuose. Įsigijimo datai Kėdainių rajono Labūnavos ŽŪB neturėjo gautinų sumų, kurioms būtų apskaitytas vertės sumažėjimas, arba tikėtinų neatgauti sutartinių pinigų srautų, gautinų sumų balansinė vertė atitinka jų tikrąją vertę. Skirtumai tarp įsigijimo kainos ir įsigyto turto, įsipareigojimų ir neapibrėžtų įsipareigojimų tikrųjų verčių įsigijimo dieną buvo tokie:

Ilgalaikis materialusis, nematerialusis ir investicinis turtas	24 288
Galvijai	5 718
Pasėliai	9 456
Atsargos	2 770
Išankstiniai mokėjimai ir kitas trumpalaikis turtas	2 058
Pinigai ir pinigų ekvivalentai	3 067
Turtas iš viso	47 357
Atidėtojo pelno mokesčio įsipareigojimas	(870)
Dotacijos ir subsidijos	(1 315)
Prekybos skolos	(1 326)
Kiti įsipareigojimai	(1 110)
Įsipareigojimų iš viso	(4 621)
Pripažintas grynasis turtas tikrąja verte iš viso	42 736
Grynasis turtas tikrąja verte, priskirtinas mažumai proporcingai turimai daliai	(581)
Pelnas iš dukterinės įmonės įsigijimo, pripažintas Kitos veiklos pajamomis (27 pastaba)	19 608
Pirkimo kaina iš viso	22 547
Pirkimo kaina, sumokėta grynaisiais pinigais	22 547
Atimti: įsigyti gryniesi pinigai	(3 067)
Pirkimo kaina, sumokėta grynaisiais pinigais, atėmus įsigytus grynuosius pinigus	19 480

Kėdainių rajono Labūnavos ŽŪB pajamos ir pelnas arba nuostoliai nuo įsigijimo dienos buvo:

Nuo įsigijimo datos

Pajamos	17 978
Pelnas (nuostoliai)	(346)

Įsigyjant Kėdainių rajono Labūnavos ŽŪB buvo apskaitytas pelnas dėl tos priežasties, jog buvę pajininkai turėtą verslą vertino iš balansinės, o ne identifikuojamo grynojo turto vertės perspektyvos. Be to Kėdainių rajono Labūnavos ŽŪB nuosavybė prieš įsigijimą buvo išskaidyta į daugelį smulkių dalių, kas leido pirkėjui susitarti dėl palankesnės kainos.



3. GRUPĖS STRUKTŪRA IR PASIKEITIMAI GRUPĖJE (TĘSINYS)

Pasikeitimai Grupėje per metus, pasibaigusius 2013 m. birželio 30 d. (tęsinys)

2012 m. spalio 11 d. Bendrovė įsigijo 50 proc. UAB „Dotnuvos projektai“ akcijų už 32 000 tūkst. litų, toliau plečiant verslą ir padidinant turimų akcijų skaičių nuo 50 proc. iki 100 proc. Iki šio įsigijimo Bendrovė turėjo 50 proc. UAB „Dotnuvos projektai“ akcijų (jungtinės veiklos įmonė) ir šią investiciją konsoliduotose finansinėse ataskaitose apskaitė naudodama nuosavybės metodą. Skirtumai tarp įsigijimo kainos ir įsigyto turto, įsipareigojimų ir neapibrėžtų įsipareigojimų tikrųjų verčių įsigijimo dieną buvo tokie:

Ilgalaikis materialusis, nematerialusis ir investicinis turtas	38 977
Kitas ilgalaikis turtas	9 225
Atsargos	58 675
Išankstiniai mokėjimai ir kitas trumpalaikis turtas	73 413
Pinigai ir pinigų ekvivalentai	2 976
Turtas iš viso	183 266
Ilgalaikiai įsipareigojimai	(6 851)
Dotacijos ir subsidijos	(885)
Atidėtojo pelno mokesčio įsipareigojimas	(999)
Trumpalaikiai finansiniai įsipareigojimai	(41 027)
Prekybos skolos	(38 740)
Kiti įsipareigojimai	(22 409)
Įsipareigojimų iš viso	(110 911)
Grynasis turtas tikrąją verte	72 355
Anksčiau turėtos investicijos įsigijimo savikaina (anksčiau apskaityta Nuosavybės metodu)	33 890
Grupės (nuostolis) dėl anksčiau turėtos investicijos pervertinimo tikrąją verte	(1 890)
Anksčiau turėtos investicijos tikroji vertė įsigijimo dieną	32 000
Pirkimo kaina, sumokėta grynaisiais pinigais	32 000
Pirkimo kaina iš viso	64 000
Investicijos įsigijimo pelnas	8 355
Grupės (nuostolis) dėl anksčiau turėtos investicijos pervertinimo tikrąją verte	(1 890)
Pelnas dėl dukterinės įmonės įsigijimo, pripažintas Kitos veiklos pajamomis (27 pastaba)	6 465
Pirkimo kaina, sumokėta grynaisiais pinigais	32 000
Atimti: įsigyti gryniesi pinigai	(2 976)
Pirkimo kaina, sumokėta grynaisiais pinigais, atėmus įsigytus grynuosius pinigus	29 024

UAB „Dotnuvos projektai“ subgrupės gautinų sumų tikroji vertė įsigijimo dieną buvo:

	Gautinos sumos	Kitos trumpalaikės gautinos sumos
Gautinos sumos pagal sutartis	63 065	2 076
Tikėtinų neatgauti gautinų sumų pagal sutartis vertės sumažėjimas įsigijimo dieną	(2 112)	(339)
Gautinų sumų tikroji vertė	60 953	1 737

UAB „Dotnuvos projektai“ subgrupės pajamos ir pelnas ar nuostoliai nuo įsigijimo dienos ir nuo ataskaitinio laikotarpio pradžios buvo:

	Nuo įsigijimo dienos	Nuo 2012 m. liepos 1 d.
Pajamos	201 449	274 032
Pelnas (nuostoliai)	4 104	12 128

Įsigyjant UAB „Dotnuvos projektai“ subgrupę buvo apskaitytas pelnas dėl tos priežasties, jog buvę akcininkai turėtą verslą vertino iš balansinės, o ne identifikuojamo grynojo turto vertės perspektyvos.



3. GRUPĖS STRUKTŪRA IR PASIKEITIMAI GRUPĖJE (TĘSINYS)

Pasikeitimai Grupėje per metus, pasibaigusius 2013 m. birželio 30 d. (tęsinys)

2013 m. vasario 28 d. Bendrovė įsigijo 54,95 proc. UAB „Jungtinė ekspedicija“ akcijų už 1 045 tūkst. litų toliau plečiant verslą ir padidino savo turimų akcijų skaičių iki 100 proc. Įsigijimo datai UAB „Jungtinė ekspedicija“ neturėjo gautinų sumų, kurioms būtų apskaitytas vertės sumažėjimas, arba tikėtinų neatgauti sutartinių pinigų srautų, gautinų sumų balansinė vertė atitinka jų tikrąją vertę. Pajamos ir pelnas ar nuostoliai nuo įsigijimo dienos ir nuo ataskaitinio laikotarpio pradžios neatskleisti, nes finansinėms ataskaitoms yra nereikšmingi.

Skirtumai tarp įsigijimo kainos ir įsigyto turto, įsipareigojimų ir neapibrėžtų įsipareigojimų tikrųjų verčių įsigijimo dieną buvo tokie:

Ilgalaikis materialusis, nematerialusis ir investicinis turtas	201
Gautinos sumos ir kitas trumpalaikis turtas	917
Pinigai ir pinigų ekvivalentai	867
Turtas iš viso	1 985
Prekybos skolos	(905)
Kiti įsipareigojimai	(285)
Įsipareigojimų iš viso	(1 190)
Pripažintas grynasis turtas tikrąja verte iš viso	795
Anksčiau turėtos investicijos tikroji vertė	358
Pirkimo kaina iš viso	1 045
Skirtumas (nuostolis), apskaitytas tiesiogiai bendrųjų pajamų ataskaitoje (27 pastaba)	(608)
Pirkimo kaina, sumokėta grynaisiais pinigais	1 045
Atimti: įsigyti gryniesi pinigai	(867)
Pirkimo kaina, sumokėta grynaisiais pinigais, atėmus įsigytus grynuosius pinigus	178

2012 m. rugpjūčio 16 d. Grupė įsteigė Noreikiškių ŽŪB, kurios įstatinis kapitalas 10 tūkst. litų, vėliau įstatinis kapitalas buvo padidintas iki 1 009 tūkst. litų.

2013 m. gegužės 2 d. AB „Linas Agro Group“ dukterinė įmonė UAB „Linas Agro“ Grūdų centras KŪB įregistravo dukterinę įmonę SIA „Linas Agro“ Graudu centrs, kurios įstatinis kapitalas 10 tūkst. litų.

Dukterinė įmonė UAB „Lineliai“ buvo įsigyta iš Kėdainių rajono Labūnavos ŽŪB už 9 tūkst. litų.

Per 12 mėnesių laikotarpį, pasibaigusį 2013 m. birželio 30 d., Grupė įsigijo 0,02 proc. Šakių rajono Lukšių ŽŪB pajinio kapitalo už 1 tūkst. litų, 16,95 proc. Sidabravo ŽŪB pajinio kapitalo už 423 tūkst. litų, 0,16 proc. Panevėžio rajono Aukštadvario ŽŪB pajinio kapitalo už 1 tūkst. litų. Visi pajai buvo įsigyti iš mažumos dalies pajininkų. Įsigyto grynojo turto balansinės vertės ir įsigijimo kainos skirtumas, lygus 1 768 tūkst. litų pelno, buvo pripažintas nuosavame kapitale.

Bendrovė padidino UAB „Linas Agro“ Konsultacijos, UAB „Lineliai“, ŽŪB „Landvesta 4“ ir ŽŪB „Landvesta 6“ įstatinį kapitalą, atitinkamai 7 036 tūkst. litų, 50 tūkst. litų, 11 tūkst. litų ir 9 tūkst. litų.

Mažumos dalies įsigijimas Šakių rajono Lukšių ŽŪB, ir Sidabravo ŽŪB turėjo įtakos Grupės valdomos ŽŪK „KUPIŠKIO GRŪDAI“ dalies 1,56 proc. padidėjimui iki 97,72 proc. 2013 m. birželio 30 d., ir gautas 32 tūkst. litų pelnas pripažintas tiesiogiai nuosavame kapitale.



4. INFORMACIJA PAGAL SEGMENTUS

Valdymo tikslais Grupės veikla organizuojama kaip penki veiklos segmentai pagal produktus ir paslaugas, išvardintus žemiau:

- grūdų ir žaliavų pašarams paruošimas ir pardavimas apima prekybą kviečiais, rapsais, miežiais ir kitais grūdais bei aliejinių augalų sėklomis, saulėgrąžų išspaudomis ir saulėgrąžų rupiniais, cukrinių runkelių išspaudomis, sojų išspaudomis, augaliniu aliejumi, rapsų rupiniais ir kitais pašarais, grūdų saugyklos bei logistikos paslaugas;
- žemės ūkio produktų gamybos segmentas apima grūdų, rapsų ir kitų kultūrų auginimą bei derliaus pardavimą, gyvulių auginimą bei pieno ir gyvulių pardavimą. Pienas yra parduodamas vietinėms pieno bendrovėms, dalis kitos produkcijos yra naudojama viduje, dalis parduodama;
- prekės ir paslaugos žemdirbiams segmentas apima prekybą trąšomis, sėklomis, augalų apsaugos priemonėmis, mašinomis ir įrengimais, atsarginėmis dalimis ir kita įranga žemės ūkio produkcijos augintojams, grūdų saugykloms;
- maisto produktų segmentas apima paukštieną ir kitus maisto produktus;
- kitos veiklos segmentas apima biokuro pardavimą bei kitų produktų ir paslaugų teikimą.

Grupės finansavimas (įtraukiant finansines sąnaudas ir finansines pajamas) ir pelno mokesčiai yra valdomi Grupės lygiu dėl to nėra priskiriami veiklos segmentams.

Pardavimo kainos tarp veiklos segmentų yra paremtos normaliomis pardavimo kainomis, atsižvelgiant į panašių sandorių vertę tarp trečiųjų šalių.

Grupė	Grūdų ir žaliavų pašarams paruošimas ir pardavimas	Žemės ūkio produktų gamyba	Prekės ir paslaugos žemdirbiams	Maisto produktai	Kitos veiklos	Nepriskirta jokiam segmentui	Koregavimai ir eliminavimai	Iš viso
Finansiniai metai, pasibaigę 2013 m. gruodžio 31 d.								
Pajamos								
Iš vieno kliento UAB „MESTILLA“	22 275	–	55	–	–	–	–	22 330
Kitos trečiosios šalys	692 964	24 059	241 430	21 455	112	–	–	980 020
Sandoriai tarp segmentų	1 905	28 352	10 172	–	36	–	(40 465) ¹⁾	–
Pajamų iš viso	717 144	52 411	251 657	21 455	148	–	(40 465)¹⁾	1 002 350
Rezultatai								
Veiklos sąnaudos	(13 711)	(5 591)	(18 940)	(3 200)	(316)	(5 250)	–	(47 008)
Segmento veiklos pelnas (nuostoliai)	8 343	6 957	8 456	20 551	(481)	(3 226)	–	40 600
Finansiniai metai, pasibaigę 2012 m. gruodžio 31 d.								
Pajamos								
Iš vieno kliento UAB „MESTILLA“	77 906	–	10	–	–	–	–	77 916
Kitos trečiosios šalys	842 102	18 422	183 347	1 135	–	–	–	1 045 006
Sandoriai tarp segmentų	1 426	31 692	11 189	709	–	–	(45 016) ¹⁾	–
Pajamų iš viso	921 434	50 114	194 546	1 844	–	–	(45 016)¹⁾	1 122 922
Rezultatai								
Veiklos sąnaudos	(10 079)	(6 513)	(9 377)	(756)	(756)	(13 135)	–	(39 860)
Segmento veiklos pelnas (nuostoliai)	55 998	16 634	17 730	(616)	(616)	(12 755)	–	76 991

1) Pajamos iš sandorių tarp segmentų yra eliminuojamos konsoliduojant.



4. INFORMACIJA PAGAL SEGMENTUS (TĘSINYS)

Žemiau pateikiama informacija susijusi su Grupės geografiniais segmentais:

Pajamos iš išorinių pirkėjų	6 mėnesių laikotarpis, pasibaigęs	
	2013 m. gruodžio 31 d.	2012 m. gruodžio 31 d.
Lietuva	277 445	282 960
Europa (išskyrus Skandinavijos šalis NVS ir Lietuvą)	263 213	255 875
Skandinavijos šalys	187 222	227 589
Afrika	23 377	16 778
Azija	233 791	325 585
NVS	17 302	14 135
	1 002 350	1 122 922

Viršuje pateikta informacija apie pajamas paremta klientų buvimo vieta.

Ilgalaikis turtas	2013 m. gruodžio 31 d.	2013 m. birželio 30 d.
Lietuva	217 385	196 140
Latvija	91 606	7 751
Estija	4 794	5 152
Danija	72	89
	313 857	209 132

Aukščiau pateiktas ilgalaikis turtas susideda iš ilgalaikio materialiojo turto investicinio turto ir nematerialiojo turto.

5. NEMATERIALUSIS TURTAS

Grupė	Programinė įranga	Kitas nematerialusis turtas	Iš viso
Įsigijimo vertė:			
2012 m. birželio 30 d. likutis	1 807	170	1 977
Įsigijimai	219	242	461
Dukterinių įmonių įsigijimai	39	32	71
Nurašymai	(2)	(100)	(102)
2013 m. birželio 30 d. likutis	2 063	344	2 407
Įsigijimai	173	2	175
Dukterinių įmonių įsigijimai	118	1	119
Nurašymai	–	(1)	(1)
2013 m. gruodžio 31 d. likutis	2 354	346	2 700
Sukaupta amortizacija:			
2012 m. birželio 30 d. likutis	1 230	135	1 365
Amortizacija per metus	106	22	128
Nurašymai	(2)	(86)	(88)
2013 m. birželio 30 d. likutis	1 334	71	1 405
Amortizacija per metus	93	11	104
2013 m. gruodžio 31 d. likutis	1 427	82	1 509
2013 m. gruodžio 31 d. likutinė vertė	927	264	1 191
2013 m. birželio 30 d. likutinė vertė	729	273	1 002
2012 m. birželio 30 d. likutinė vertė	577	35	612

Grupė neturi viduje sukurtą nematerialiojo turto. Nematerialiojo turto amortizacijos sąnaudos pelno (nuostolių) ataskaitoje yra įtrauktos į veiklos sąnaudas.



6. ILGALAIKIS MATERIALUSIS TURTAS

Grupė	Žemė	Pastatai ir statiniai	Mašinos ir įrengimai	Transporto priemonės	Kitas ilgalaikis materialusis turtas	Nebaigta statyba ir išankstiniai apmokėjimai	Iš viso
Įsigijimo vertė:							
2012 m. birželio 30 d. likutis	10 761	97 550	59 155	6 964	9 751	11 675	195 856
Įsigijimai	1 928	6 057	6 533	4 169	2 699	13 321	34 707
Dukterinių įmonių įsigijimas	4 568	31 182	18 744	4 694	1 502	2 247	62 937
Pardavimai ir nurašymai	(2)	(8)	(3 397)	(1 288)	(827)	(41)	(5 563)
Pervedimai į/iš investicinį turtą	427	2 317	–	–	–	–	2 744
Perklasifikavimai	–	12 838	5 913	19	608	(19 378)	–
Valiutos keitimo skirtumai	–	(25)	(2)	(10)	(4)	–	(41)
2013 m. birželio 30 d. likutis	17 682	149 911	86 946	14 548	13 729	7 824	290 640
Įsigijimai	5 055	469	3 473	789	939	5 789	16 514
Dukterinės įmonės įsigijimai	8 276	69 812	22 174	867	306	422	101 857
Pardavimai ir nurašymai	(344)	(178)	(1 541)	(858)	(34)	–	(2 955)
Pervedimai iš investicinio turto	5 631	823	–	–	–	–	6 454
Perklasifikavimai	171	8 607	1 829	14	143	(10 764)	–
Valiutos keitimo skirtumai	5	57	13	–	2	1	78
2013 m. gruodžio 31 d. likutis	36 476	229 501	112 894	15 360	15 085	3 272	412 588
Sukauptas nusidėvėjimas:							
2012 m. birželio 30 d. likutis	–	28 717	32 896	4 113	7 384	–	73 110
Nusidėvėjimas per metus	–	9 271	9 666	2 069	1 225	–	22 231
Pardavimai ir nurašymai	–	(8)	(1 573)	(990)	(620)	–	(3 191)
Pervedimai iš investicinio turto	–	671	–	–	–	–	671
Valiutos keitimo skirtumai	–	(1)	2	–	–	–	1
2013 m. birželio 30 d. likutis	–	38 650	40 991	5 192	7 989	–	92 822
Nusidėvėjimas per metus	–	5 673	5 373	1 366	813	–	13 225
Pardavimai ir nurašymai	–	(74)	(269)	(774)	(33)	–	(1 150)
Pervedimai iš investicinio turto	–	105	–	–	–	–	105
Valiutos keitimo skirtumai	–	20	–	(1)	2	–	21
2013 m. gruodžio 31 d. likutis	–	44 374	46 095	5 783	8 771	–	105 023
Vertės sumažėjimas:							
2012 m. birželio 30 d. likutis	18	449	19	3	1	–	490
Vertės sumažėjimas (atstatymas) per metus	(26)	–	16	(3)	2	–	(11)
Pervedimai iš investicinio turto	8	1 128	–	–	–	–	1 136
2013 m. birželio 30 d. likutis	–	1 577	35	–	3	–	1 615
2013 m. gruodžio 31 d. likutis	–	1 577	35	–	3	–	1 615
2013 m. gruodžio 31 d. likutinė vertė	36 476	183 550	66 764	9 577	6 311	3 272	305 950
2013 m. birželio 30 d. likutinė vertė	17 682	109 684	45 920	9 356	5 737	7 824	196 203
2012 m. birželio 30 d. likutinė vertė	10 743	68 384	26 240	2 848	2 366	11 675	122 256





7. INVESTICINIS TURTAS

Grupės investicinis turtas susideda iš žemės ir pastatų išnuomotų pagal veiklos nuomos sutartis kurie uždirba nuomos pajamas.

	Žemė	Pastatai	Iš viso
Įsigijimo vertė:			
2012 m. birželio 30 d. likutis	8 228	3 297	11 525
Įsigijimai	3 239	400	3 639
Dukterinių įmonių įsigijimai	456	–	456
Pardavimai ir nurašymai	(716)	–	(716)
Pervedimai į ilgalaikį materialųjį turtą	(427)	(2 317)	(2 744)
Valiutos keitimo skirtumai	(7)	–	(7)
2013 m. birželio 30 d. likutis	10 773	1 380	12 153
Įsigijimai	1 278	16	1 294
Dukterinių įmonių įsigijimai	–	39	39
Pervedimai į ilgalaikį materialųjį turtą	(5 361)	(823)	(6 454)
2013 m. gruodžio 31 d. likutis	6 241	612	6 853
Sukauptas nusidėvėjimas:			
2012 m. birželio 30 d. likutis	–	790	790
Nusidėvėjimas per metus	–	107	107
Pervedimai į ilgalaikį materialųjį turtą	–	(671)	(671)
2013 m. birželio 30 d. likutis	–	226	226
Nusidėvėjimas per metus	–	33	33
Pervedimai į ilgalaikį materialųjį turtą	–	(124)	(124)
2013 m. gruodžio 31 d. likutis	–	135	135
Vertės sumažėjimas:			
2012 m. birželio 30 d. likutis	94	1 128	1 222
Vertės sumažėjimas (atstatymas) per metus	(86)	–	(86)
Pervedimai į ilgalaikį materialųjį turtą	(8)	(1 128)	(1 136)
2013 m. birželio 30 d. likutis	–	–	–
2013 m. gruodžio 31 d. likutis	–	–	–
2013 m. gruodžio 31 d. likutinė vertė	6 241	477	6 718
2013 m. birželio 30 d. likutinė vertė	10 773	1 154	11 927
2012 m. birželio 30 d. likutinė vertė	8 134	1 379	9 513

Grupės vadovybės nuomone, skirtumas tarp investicinio turto apskaitinės ir tikrosios vertės yra nereikšmingas. Tikroji vertė buvo nustatyta remiantis nepriklausomo vertintojo įvertinimais, atliktais darą, artimą balanso išleidimo datai, naudojant palyginamųjų kainų metodą.



8. KITOS INVESTICIJOS IR IŠANKSTINIAI APMOKĖJIMAI

Grupės kitas investicijas sudaro:

	2013 m. gruodžio 31 d.		2013 m. birželio 30 d.	
	Grupės valdoma dalis	Investicijos dydis	Grupės valdoma dalis	Investicijos dydis
Išankstinis apmokėjimas už numatomą įsigyti finansinį turtą		–		8 873
Panevėžio rajono Ėriškių ŽŪB	25,92 %	261	24,97 %	173
Kitos investicijos		59		60
		320		9 106

Investicija į Panevėžio rajono Ėriškių ŽŪB nėra klasifikuojama kaip investicija į asocijuotą įmonę ir dėl to nėra apskaityta taikant nuosavybės metodą, kadangi Grupė neturi balsavimo teisės šioje įmonėje ir neturi galimybės daryti reikšmingos įtakos.

9. PASKOLOS

	2013 m. gruodžio 31 d.	2013 m. birželio 30 d.
Ilgalaikės paskolos		
Bankų suteiktos paskolos, užtikrintos Grupės turtu	34 598	31 742
Kitos ilgalaikės paskolos	–	143
	34 598	31 885
Trumpalaikės paskolos		
Bankų suteiktų paskolų einamųjų metų dalis	20 877	19 935
Trumpalaikės bankų suteiktos paskolos, užtikrintos Grupės turtu	351 337	107 226
Faktoringas su regreso teise	55 460	34 106
Kitos trumpalaikės paskolos	13 624	5 302
	441 298	166 569
	475 896	198 454

Mokėtinos palūkanos paprastai yra mokamos kas mėnesį. Sukauptos išleistų obligacijų palūkanos yra mokamos kasmet.

10. VEIKLOS SĄNAUDOS

	6 mėnesių laikotarpis, pasibaigęs	
	2013 m. gruodžio 31 d.	2012 m. gruodžio 31 d.
Darbo užmokestis atlyginimai ir socialinis draudimas	26 048	22 429
Konsultacijų sąnaudos	1 400	775
Nusidėvėjimas ir amortizacija	2 533	3 972
Kita	17 027	12 686
	47 008	39 862



11. KITOS PAJAMOS (SĄNAUDOS)

Kitos pajamos	6 mėnesių laikotarpis, pasibaigęs	
	2013 m. gruodžio 31 d.	2012 m. gruodžio 31 d.
Pelnas iš valiutos kurso pasikeitimo	20	–
Pajamos iš investicinio ir ilgalaikio turto nuomos	377	494
Pelnas iš investicinio turto ir ilgalaikio materialiojo turto pardavimo	534	513
Pelnas iš dukterinės įmonės įsigijimo	14 009	26 970
Finansinių priemonių tikrosios vertės pokytis	1 531	–
Nurašyti kreditoriniai įsipareigojimai	13 854	–
Kitos pajamos	943	1 038
	31 268	29 015
Kitos (sąnaudos)		
Išnuomoto ir neišnuomoto investicinio turto tiesioginės veiklos sąnaudos	(246)	(116)
Nuostoliai iš ilgalaikio materialiojo turto perleidimo	(168)	(116)
Valiutos kurso pasikeitimo sąnaudos	(481)	(702)
Kitos sąnaudos	(92)	(29)
	(987)	(963)

12. NEBALANSINIAI ĮSIPAREIGOJIMAI IR NEAPIBRĖŽTUMAI

2013 m. gruodžio 31 d. Grupė yra įsipareigojusi nupirkti ilgalaikio materialiojo turto už 1 403 tūkst. litų (2013 m. birželio 30 d. – 2 826 tūkst. litų).

Keletas Grupės įmonių (Biržų rajono Medeikių ŽŪB, Kėdainių rajono Labūnavos ŽŪB, Šakių rajono Lukšių ŽŪB ir Sidabravo ŽŪB) yra gavusios Europos Sąjungos ir Nacionalinės mokėjimo agentūros paramą, skirtą sunkiosios žemės ūkio technikos įsigijimui. Biržų rajono Medeikių ŽŪB yra įsipareigojusi nenutraukti su žemės ūkiu susijusios veiklos iki 2014 m., Kėdainių rajono Labūnavos ŽŪB iki 2015 m., Šakių rajono Lukšių ŽŪB iki 2015 m., Sidabravo ŽŪB iki 2014 m. UAB „Linus Agro“ Grūdų centras KŪB ir Karčemos kooperatinė bendrovė yra gavusios Europos Sąjungos ir Nacionalinės mokėjimo agentūros paramą, skirtą grūdų apdorojimo ir sandėliavimo gamybos bazės modernizavimui. UAB „Linus Agro“ Grūdų centras KŪB yra įsipareigojęs nenutraukti grūdų ruošimo pardavimui ir sandėliavimo veiklos iki 2018 m., Karčemos kooperatinė bendrovė - iki 2020 m. Šioms Grupės įmonėms nesilaikant šių sąlygų, jos turės grąžinti Lietuvos valstybei gautas lėšas, kurios 2013 m. gruodžio 31 d. sudarė 13 231 tūkst. litų (2013 m. birželio 30 d. – 15 255 tūkst. litų).

2013 m. liepos 2 d. AB „Linus Agro Group“ pasirašė kelis susitarimus su Latvijos fiziniams ir juridiniams asmenims dėl 100 proc. Latvijos bendrovės AS „Broilkes“ akcijų įsigijimo; 100 proc. bendrovės SIA „Cerova“ ir 100 proc. SIA „Lielzeltini“ akcijų įsigijimo. Latvijos bendrovių akcijų įsigijimui planuojama išleisti 22 191 tūkst. litų. AB „Linus Agro Group“ yra įsipareigojusi suteikti paskolas Latvijos bendrovėms SIA „Cerova“ ir SIA „Lielzeltini“ bendroje sumoje 18 379 tūkst. litų gautų paskolų refinansavimui. Sandorius planuojama užbaigti įvykdžius sutarčių išankstines sąlygas 2014 m. vasario mėnesį.

Grupės įmonė „Linus Agro“ A/S 2013 m. liepos mėnesį gavo Danijos mokesčių inspekcijos (toliau – SKAT) sprendimą, kad SKAT pakoregavo įmonės mokesčių apskaičiavimą už 2007–2009 m. mokestinius metus. Sprendime nurodyta, kad už minėtą laikotarpį mokesčių suma padidėjo 509 tūkst. litų (1 100 tūkst. Danijos kronų). Pakeitimai susiję su SKAT nepripažintais paslaugų pirkimais iš Grupės įmonių. „Linus Agro“ A/S vadovybė su tokiais Danijos mokesčių inspekcijos apskaičiavimais nesutinka ir sprendimas yra apskustas nustatyta tvarka. Todėl, Grupė nėra pripažinusi jokių mokestinių įsipareigojimų ar palūkanų 2013 m. gruodžio 31 d. ir 2013 m. birželio 30 d.

Papildomai „Linus Agro“ A/S iš SKAT gavo sprendimą dėl klientų duomenų bazės vertinimo, kuri buvo perleista Grupės įmonei AB „Linus Agro“ 2011–2012 metais. Sprendimas turi neigiamą efektą perkeliama mokestiniam nuostoliui, kuris turi įtakos apmokestinamųjų pajamų apskaičiavimui už 2012–2013 metus. SKAT nusprendė, kad klientų duomenų bazės vertė turi būti 16 853 tūkst. litų (36 414 tūkst. Danijos kronų), o ne 5 425 tūkst. litų (11 722 tūkst. Danijos kronų), kuria „Linus Agro“ A/S pardavė AB „Linus Agro“. Tai turėtų sumažinti „Linus Agro“ A/S sukauptus mokestinius nuostolius 11 428 tūkst. litų (24 692 tūkst. Danijos kronų) suma (mokesčio vertė 2 857 tūkst. litų (6 173 tūkst. Danijos kronų)). „Linus Agro“ A/S nėra pripažinusi atidėtojo pelno mokesčio turto nuo šios keliamų mokestinių nuostolių dalies. „Linus Agro“ A/S vadovybė nesutinka su SKAT sprendimu ir yra apskundusi nustatyta tvarka.



13. SUSIJUSIŲ ŠALIŲ SANDORIAI

Šalys yra laikomos susijusiomis, kai viena šalis turi galimybę kontroliuoti kitą arba gali daryti reikšmingą įtaką kitai šaliai priimant finansinius ir veiklos sprendimus.

Bendrovės ir Grupės susijusios šalys 2013 m. gruodžio 31 d. ir 2013 m. birželio 30 d. yra nurodytos žemiau:

Bendrovės valdybos nariai:

- p. Darius Zubas (valdybos pirmininkas, galutinis kontroliuojantis akcininkas);
- p. Vytautas Šidlauskas;
- p. Dainius Pilkauskas;
- p. Arūnas Zubas;
- p. Andrius Pranckevičius;
- p. Tomas Tumėnas;
- p. Artūras Pribušauskas (nuo 2013 m. spalio 25 d.)

Dukterinės įmonės: Sąrašas pateiktas 3 pastaboje.

Akola ApS grupės įmonės:

Akola ApS (Danija) – kontroliuojantis akcininkas;
UAB „MESTILLA“ – bendri galutiniai kontroliuojantys akcininkai.

UAB „Baltic Fund Investments“ – Tomas Tumėnas yra šios bendrovės direktorius.

6 mėnesių laikotarpyje, pasibaigusiame 2013 m. gruodžio 31 d., Grupės sandoriai su susijusiomis šalimis buvo šie:

	Pirkimai	Pardavimai	Gautinos sumos		Ilgalaikės gautinos paskolos	Mokėtinos sumos	Trumpalaikės mokėtinos paskolos
			Iš pirkėjų gautinos sumos	Trumpalaikės gautinos paskolos			
Akola ApS grupės įmonės	39 503	22 052	2 537	1 164	2 596	5 146	8 609

2013 m. gruodžio 31 d. ir 2013 m. birželio 30 d. Grupės ilgalaikių gautinų paskolų iš susijusių šalių metinės palūkanų normos yra 3 mėn. EURIBOR + 4,2 proc. ir 3 mėn. EURIBOR + 2,45 proc. marža, Grupės trumpalaikių gautinų paskolų iš susijusių šalių metinės palūkanų normos yra 3 mėn. EURIBOR + 2,45 proc. marža ir 3 mėn. EURIBOR + 4,2 proc. marža.

Sandoriai su susijusiomis šalimis sudaro prekių ir paslaugų pardavimus ir pirkimus, ilgalaikio turto pardavimus ir pirkimus, taip pat įprastinės veiklos finansavimo sandorius.

Grupė neturi garantijų ar įkeitimų, susijusių su mokėtinomis ar gautinomis sumomis iš susijusių šalių. Gautinos ir mokėtinos sumos iš susijusių šalių / susijusioms šalims bus padengiamos pinigais arba užskaitytos tarpusavyje su mokėtinomis / gautinomis sumomis iš atitinkamų susijusių šalių / susijusioms šalims.

Finansinio turto ir įsipareigojimų sąlygos yra tokios:

- Iš susijusių šalių gautinoms sumoms netaikomos palūkanos jos paprastai padengiamos per 30 dienų.
- Susijusioms šalims mokėtinoms sumoms netaikomos palūkanos paprastai jų padengimo terminas yra 30-90 dienų.
- Mokėtinos palūkanos paprastai mokamos paskolos sutarties pabaigoje.

Grupės gautinos sumos iš susijusių šalių nebuvo pradelstos 2013 m. gruodžio 31 d. ir 2013 m. birželio 30 d.



14. POBALANSINIAI ĮVYKIAI

2014 m. sausio 9 d. AB „Linas Agro Group“ įsigijo 14,50 proc. SIA „Lielzeltini“ (Latvijos Respublika) akcijų už 3 591 tūkst. litų, su visomis suteikiamomis teisėmis.

2014 m. sausio 9 d. atskyrus dalį turto ir įsipareigojimų nuo UAB „Lignineko“, įregistruota UAB „Fossio“.

2014 m. vasario 7 d. AB „Linas Agro Group“ įsigijo 85,50 proc. SIA „Lielzeltini“ (Latvijos Respublika) akcijų už 15 952 tūkst. litų, su visomis suteikiamomis teisėmis. Sandoris buvo užbaigtas įvykdžius sutarties išankstines sąlygas ir gavus Latvijos Respublikos konkurencijos tarybos leidimą.

Pirkimo sutartyje numatytas neapibrėžtasis atlygis sutartas su ankstesniais SIA „Lielzeltini“ savininkais. Papildomas mokėjimas ankstesniajam SIA „Lielzeltini“ akcininkui bus mokamas grynaisiais pinigais 200 tūkst. eurų suma (nediskontuota). Neapibrėžtasis atlygis susijęs su SIA „Lielzeltini“ finansinio rodiklio EBITDA dydžiu. Neapibrėžto atlygio mokėjimo terminas yra 2014 m. kovo 19 d.

Po SIA „Lielzeltini“ įsigijimo, AB „Linas Agro Group“ padidino savo valdomą dalį AS „Putnu fabrika Kekava“ nuo 54,59 proc. iki 84,36 proc.

2014 m. vasario 7 d. AB „Linas Agro Group“ įsigijo 100 proc. SIA „Cerova“ (Latvijos Respublika) akcijų už 2 728 tūkst. litų, su visomis suteikiamomis teisėmis. Sandoris buvo užbaigtas įvykdžius sutarties išankstines sąlygas ir gavus Latvijos Respublikos konkurencijos tarybos leidimą.

2014 m. vasario 7 d. AB „Linas Agro Group“ įgijo 100 proc. SIA „Broileks“ (Latvijos Respublika) akcijų už 162 tūkst. litų, su visomis suteikiamomis teisėmis. Sandoris buvo užbaigtas įvykdžius sutarties išankstines sąlygas ir gavus Latvijos Respublikos konkurencijos tarybos leidimą.

2014 m. vasario 7 d. AB „Linas Agro Group“ suteikė 16 266 tūkst. litų paskolą SIA „Lielzeltini“ ir 2 110 tūkst. litų SIA „Cerova“ paskolų refinansavimui. Paskolos suteiktos su 4 proc. metinių palūkanų norma, grąžinimo terminas iki 2016 m. birželio 30 d.

AB „LINAS AGRO GROUP“

2013–2014 FINANSINIŲ METŲ

TARPINIS KONSOLIDUOTASIS

VEIKLOS PRANEŠIMAS

UŽ ŠEŠIŲ MĖNESIŲ LAIKOTARPIJ, PASIBAIGUSĮ 2013 M. GRUODŽIO 31 D.

linas agro





ATSAKINGŲ ASMENŲ PATVIRTINIMAS

Vadovaudamiesi Lietuvos Respublikos vertybinių popierių įstatymo ir Lietuvos banko valdybos nutarimu patvirtintomis Periodinės ir papildomos informacijos rengimo ir pateikimo taisyklėmis, mes, AB „Linas Agro Group“ generalinis direktorius Darius Zubas ir finansų direktorius Tomas Tumėnas, patvirtiname, kad AB „Linas Agro Group“ 2013–2014 finansinių metų šešių mėnesių neauditotos konsoliduotosios finansinės ataskaitos, parengtos pagal Tarptautinius finansinės atskaitomybės standartus, priimtus taikyti Europos Sąjungoje, atitinka tikrovę ir teisingai parodo AB „Linas Agro Group“ bei visos įmonių grupės turta, įsipareigojimus, finansinę būklę, pelną ir pinigų srautus, kad 2013–2014 finansinių metų šešių mėnesių konsoliduotajame tarpiniame pranešime yra teisingai nurodyta verslo plėtra ir veiklos apžvalga, bendrovės ir įmonių grupės būklė kartu su pagrindinių rizikų ir neapibrėžtumų, su kuriais susiduriama, aprašymu.

AB „Linas Agro Group“ generalinis direktorius

Darius Zubas

2014 m. vasario 28 d.

AB „Linas Agro Group“ finansų direktorius

Tomas Tumėnas

2014 m. vasario 28 d.



TURINYS

1.	Ataskaitinis laikotarpis, už kurį parengtas tarpinis pranešimas	2
2.	Nuorodos ir papildomi paaiškinimai apie tarpiniame pranešime pateiktus duomenis	2
3.	Pagrindiniai duomenys apie Bendrovę ir Grupę	2
4.	Pagrindinės veiklos pobūdis	3
5.	Informacija apie Bendrovės pavaldžiąsias įmones	5
6.	Darbuotojai	13
7.	Grupės veiklos rezultatų apžvalga	14
8.	Viešai paskelbta informacija ir kiti ataskaitinio laikotarpio įvykiai	22
9.	Rizikos mastas ir jos valdymas	25
10.	Bendrovės įstatinis kapitalas ir akcijos	27
11.	Duomenys apie prekybą Bendrovės vertybiniais popieriais reguliuojamose rinkose	28
12.	Akcininkai	29
13.	Bendrovės organai	29
14.	Bendrovės įstatų pakeitimo tvarka	35
15.	Informacija apie bendrovių valdymo kodekso laikymąsi	35





1. ATASKAITINIS LAIKOTARPIS, UŽ KURĮ PARENGTAS TARPINIS PRANEŠIMAS

AB „Linas Agro Group“ finansiniai metai prasideda liepos 1 d. ir baigiasi kitų metų birželio 30 d., todėl šis tarpinis pranešimas parengtas vadovaujantis 2013–2014 finansinių metų šešių mėnesių veiklos rezultatais, o visi skaičiai pateikti 2013 m. gruodžio 31 d. būklei, jeigu nenurodyta kitaip. Šiame pranešime AB „Linas Agro Group“ dar gali būti vadinama Bendrove, o Bendrovė kartu su pavaldžiosiomis įmonėmis – Grupe.

2. NUORODOS IR PAPILDOMI PAAIŠKINIMAI APIE FINANSINĖSE ATASKAITOSE PATEIKTUS DUOMENIS

Visi šiame pusmečio veiklos pranešime pateikti finansiniai duomenys yra apskaičiuoti pagal Tarptautinius finansinės atskaitomybės standartus, jeigu nenurodyta kitaip. Finansiniai rezultatai nėra audituoti.

3. PAGRINDINIAI DUOMENYS APIE BENDROVĘ IR GRUPĘ

Bendrovės pavadinimas	AB „Linas Agro Group“
Teisinė forma	Akcinė bendrovė
Įregistravimo data ir vieta	1995 m. lapkričio 27 d., Panevėžys
Juridinio asmens kodas	148030011
PVM mokėtojo kodas	LT480300113
Juridinių asmenų registro tvarkytojas	Valstybės įmonė Registrų centras
Buveinės adresas	Smėlynės g. 2C, LT-35143 Panevėžys, Lietuva
Telefonas	(8 45) 507 303
Faksas	(8 45) 507 304





Elektroninio pašto adresas	<i>group@linasagro.lt</i>
Interneto svetainės adresas	<i>www.linasagro.lt</i>
Atsiskaitomoji sąskaita	LT07 7044 0600 0263 7111, AB SEB bankas, banko kodas 70440
ISIN kodas	LT0000128092
Akcijų prekybos kodas NASDAQ OMX Vilnius	LNA1L

AB „Linas Agro Group“ kartu su tiesiogiai ir netiesiogiai kontroliuojamomis valdomomis įmonėmis (toliau – pavaldžiosiomis įmonėmis), bendrai sudarančiomis 1991 metais įkurtą Grupę, kurioje šiuo metu yra 34 įmonės, veikia keturiose valstybėse – Lietuvoje, Latvijoje, Estijoje ir Danijoje. Grupės įmonių finansiniai metai prasideda liepos 1 d. Bendrovė filialų ir atstovybių neturi.

4. PAGRINDINĖS VEIKLOS POBŪDIS

Bendrovės valdomos įmonės gamina, ruošia ir parduoda žemės ūkio ir maisto produktus, tiekia prekes ir paslaugas žemdirbiams. Pati Bendrovė atlieka tik valdymo funkciją ir prekybinės bei gamybinės veiklos nevykdo.

Grupės veikla yra skirstoma į penkis pagrindinius veiklos segmentus: „Grūdų ir žaliavų pašarams paruošimas ir pardavimas“, „Prekės ir paslaugos žemdirbiams“, „Žemės ūkio produktų gamyba“, „Maisto produktai“ bei „Kitos veiklos“. Skirstymą į atskirus segmentus lemia skirtingos produktų rūšys bei su jais susijusios veiklos pobūdis, tačiau dažnai segmentų veikla yra susijusi tarpusavyje.

„Maisto produktai“ – naujas veiklos segmentas, kuris atsirado 2013–2014 finansinių metų antrą ketvirtį, Bendrovei įsigijus Latvijos paukštininkystės įmonę AS „Putnu fabrika Kekava“.

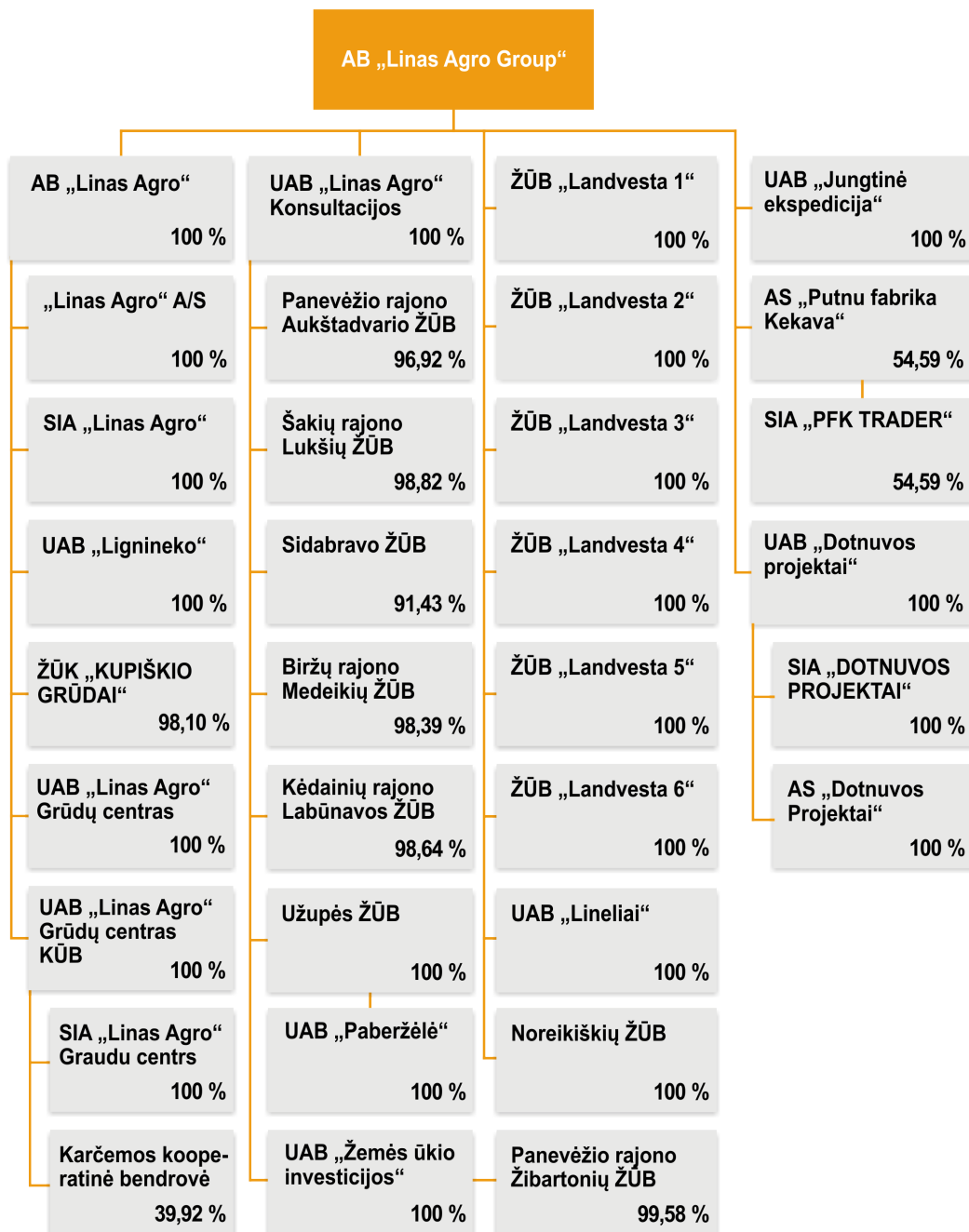






5. INFORMACIJA APIE BENDROVĖS PAVALDŽIASIAS ĮMONES

APIBENDRINTA AB „LINAS AGRO GROUP“ GRUPĖS STRUKTŪRA (2013 M. GRUODŽIO 31 D.) *:



*Nepaminėtos įmonės, kurios nevykdo veiklos: UAB „Gerera“ (100 proc. akcijų), UAB „Dotnuvos technika“ (100 proc. akcijų).



GRUPĖS ĮMONIŲ AKCIJŲ VALDYTOJAI

2013 m. gruodžio 31 d. AB „Linas Agro Group“ tiesiogiai ir netiesiogiai valdė šias įmones*:

Įmonė	Statusas	Akcijas valdančios įmonės					Grupės valdoma akcijų dalis
		AB „Linas Agro Group“	AB „Linas Agro“	UAB „Linas Agro“ Konsultacijos	UAB „Linas Agro“ Grūdų centras	UAB „Dotnuvos projektai“	
AB „Linas Agro“	Pavaldžioji bendrovė	100 %					100 %
„Linas Agro“ A/S	Pavaldžioji bendrovė		100 %				100 %
SIA „Linas Agro“	Pavaldžioji bendrovė		100 %				100 %
UAB „Linas Agro“ Grūdų centras	Pavaldžioji bendrovė		100 %				100 %
UAB „Linas Agro“ Grūdų centras KŪB **	Pavaldžioji bendrovė	24,69 %	75,29 %		0,02 %		100 %
SIA „Linas Agro“ Graudu centras	Pavaldžioji bendrovė	UAB „Linas Agro“ Grūdų centras KŪB valdo 100 % įmonės akcijų					100 %
UAB „Lignineko“	Pavaldžioji bendrovė		100 %				100 %
UAB „Linas Agro“ Konsultacijos	Pavaldžioji bendrovė	100 %					100 %
Noreikiškių ŽŪB	Pavaldžioji bendrovė	99,90 %		0,10 %			100 %
Panevėžio rajono Aukštadvario ŽŪB	Pavaldžioji bendrovė			96,92 %			96,92 %
Sidabravo ŽŪB	Pavaldžioji bendrovė			91,43 %			91,43 %
Šakių rajono Lukšių ŽŪB	Pavaldžioji bendrovė			98,82 %			98,82 %
Biržų rajono Medeikių ŽŪB	Pavaldžioji bendrovė			98,39 %			98,39 %
Kėdainių rajono Labūnavos ŽŪB	Pavaldžioji bendrovė			98,64 %			98,64 %
Užupės ŽŪB	Pavaldžioji bendrovė	0,05 %		99,95 %			100 %

* Neįtrauktos veiklos nevykdančios įmonės UAB „Gerera“, kurios 100 proc. akcijų valdo AB „Linas Agro“ ir UAB „Dotnuvos technika“, kurios 100 proc. akcijų valdo UAB „Dotnuvos projektai“.

** AB „Linas Agro Group“ ir UAB „Linas Agro“ Grūdų centras turi po 50 proc. UAB „Linas Agro“ Grūdų centras KŪB balsų.



Įmonė	Statusas	Akcijas valdančios įmonės					Grupės valdoma akcijų dalis
		AB „Linas Agro Group“	AB „Linas Agro“	UAB „Linas Agro“ Konsultacijos	UAB „Linas Agro“ Grūdų centras	UAB „Dotnuvos projektai“	
UAB „Paberžėlė“	Pavaldžioji bendrovė	100 % įmonės akcijų valdo Užupės ŽŪB					100 %
UAB „Lineliai“	Pavaldžioji bendrovė	100 %					100 %
UAB „Žemės ūkio investicijos“	Pavaldžioji bendrovė	100 %					100 %
Panevėžio rajono Žibartonių ŽŪB	Pavaldžioji bendrovė	98,07 % pajų valdo UAB „Žemės ūkio investicijos“					99,58 %
ŽŪB „Landvesta 1“	Pavaldžioji bendrovė	76,47 %	23,53 %				100 %
ŽŪB „Landvesta 2“	Pavaldžioji bendrovė	76,48 %	23,52 %				100 %
ŽŪB „Landvesta 3“	Pavaldžioji bendrovė	13,91 %	86,09 %				100 %
ŽŪB „Landvesta 4“	Pavaldžioji bendrovė	19,77 %	80,23 %				100 %
ŽŪB „Landvesta 5“	Pavaldžioji bendrovė	41,48 %	58,52 %				100 %
ŽŪB „Landvesta 6“	Pavaldžioji bendrovė	15,51 %	84,49 %				100 %
ŽŪK „KUPIŠKIO GRŪDAI“	Pavaldžioji įmonė	Lukšių ŽŪB, Aukštadvario ŽŪB ir Sidabravo ŽŪB valdo po 9,09 %, Medeikių ŽŪB – 45,46 %, o AB „Linas Agro“ – 27,27 % įmonės pajų					98,10 %
UAB „Dotnuvos projektai“	Pavaldžioji bendrovė	100 %					100 %
SIA „DOTNUVOS PROJEKTAI“	Pavaldžioji bendrovė						100 %
AS „Dotnuvos Projektai“	Pavaldžioji bendrovė						100 %



Įmonė	Statusas	Akcijas valdančios įmonės		Grupės valdoma akcijų dalis
		AB „Linus Agro Group“	UAB Linas Agro Grūdų Centras KŪB	
UAB „Jungtinė ekspedicija“	Pavaldžioji bendrovė	100 %		100 %
AS „Putnu fabrika Kekava“	Pavaldžioji bendrovė	54,59 %		54,59 %
SIA „PFK Trader“	Pavaldžioji bendrovė	AS „Putnu fabrika Kekava“ valdo 100 % įmonės dalių		54,59 %
Karčemos kooperatinė bendrovė***	Pavaldžioji bendrovė	UAB „Linus Agro“ Grūdų centras KŪB ir Panevėžio rajono Žibartonių ŽŪB valdo po 20 % įmonės paju		39,92 %

*** Grupė valdo 39,92 proc. Karčemos kooperatinės bendrovės paju, tačiau Grupė kontroliuoja šią įmonę ir ją konsoliduoja, ruošdama finansines ataskaitas.

GRUPĖS ĮMONIŲ VEIKLA IR KONTAKTINIAI DUOMENYS

LIETUVOJE VEIKIANČIOS PAVALDŽIOSIOS BENDROVĖS*

Įmonės pavadinimas	Pagrindinės veiklos pobūdis	Įregistravimo data, juridinio asmens kodas, teisinė forma ir registro tvarkytojo pavadinimas	Kontaktiniai duomenys
AB „Linus Agro“	Didmeninė prekyba grūdais, aliejinių augalų sėklomis, žaliavomis pašarams ir prekėmis žemės ūkio gamybai	1991-07-08, juridinio asmens kodas 147328026, akcinė bendrovė, Valstybės įmonė Registrų centras	Smėlynės g. 2C, 35143 Panevėžys, Lietuva Tel. (8 45) 507 333 Faksas (8 45) 507 444 E. p. info@linasagro.lt www.linasagro.lt , www.rapsai.lt
UAB „Linus Agro“ Grūdų centras	Valdymo paslaugos	2002-07-05, juridinio asmens kodas 148450944, uždaroji akcinė bendrovė, Valstybės įmonė Registrų centras	Smėlynės g. 2C, 35143 Panevėžys, Lietuva Tel. (8 45) 507 365 Faksas (8 45) 507 344 E. p. grudai@linasagro.lt

* Neįtrauktos veiklos nevykdančios įmonės:

1. UAB „Gerera“, uždaroji akcinė bendrovė, įregistruota 1993-01-15, juridinio asmens kodas 147676584, buveinės adresas Smėlynės g. 2C, 35143 Panevėžys, Lietuva, registro tvarkytojo pavadinimas – Valstybės įmonė Registrų centras;
2. UAB „Dotnuvos technika“, uždaroji akcinė bendrovė, įregistruota 1998-06-25, juridinio asmens kodas 161452398, buveinės adresas Parko g. 6, Akademija, 58351 Kėdainių r., Lietuva, registro tvarkytojo pavadinimas – Valstybės įmonė Registrų centras.



Įmonės pavadinimas	Pagrindinės veiklos pobūdis	Įregistravimo data, juridinio asmens kodas, teisinė forma ir registro tvarkytojo pavadinimas	Kontaktiniai duomenys
UAB „Linas Agro“ Grūdų centras KŪB	Grūdų paruošimas ir sandėliavimas	2002-07-10, juridinio asmens kodas 148451131, komanditinė ūkinė bendrija, Valstybės įmonė Registrų centras	Smėlynės g. 2C, 35143 Panevėžys, Lietuva Tel. (8 45) 507 343 Faksas (8 45) 507 344 E .p. grudu.centras@linasagro.lt
UAB „Lignineko“	Lignino biokuro žaliavos gavyba	1994-10-05, juridinio asmens kodas 134231520, uždaroji akcinė bendrovė, Valstybės įmonė Registrų centras	Smėlynės g. 2C, 35143 Panevėžys, Lietuva Tel. (8 45) 507 333 Faksas (8 45) 507 444 E. p. info@lignineko.lt
UAB „Linas Agro“ Konsultacijos	Pavaldžiųjų įmonių, užsiimančių žemės ūkio veikla, valdymas	2003-06-23, juridinio asmens kodas 248520920, uždaroji akcinė bendrovė, Valstybės įmonė Registrų centras	Veiklos adresas: Kėdainių elevatorius, Žibuoklių g. 14, 57125 Kėdainiai, Lietuva Buveinės adresas: Smėlynės g. 2C, 35143 Panevėžys, Lietuva Tel. 8 688 67 429 Faksas (8 347) 41 528 E. p. konsultavimas@linasagro.lt
ŽŪB „Landvesta 1“	Žemės ūkio paskirties žemės nuoma ir valdymas	2005-10-21, juridinio asmens kodas 300501060, žemės ūkio bendrovė, Valstybės įmonė Registrų centras	Smėlynės g. 2C, 35143 Panevėžys, Lietuva Tel. (8 45) 507 406 Faksas (8 45) 507 404 E. p. info@landvesta.lt
ŽŪB „Landvesta 2“	Žemės ūkio paskirties žemės nuoma ir valdymas	2005-10-21, juridinio asmens kodas 300501085, žemės ūkio bendrovė, Valstybės įmonė Registrų centras	Smėlynės g. 2C, 35143 Panevėžys, Lietuva Tel. (8 45) 507 406 Faksas (8 45) 507 404 E. p. info@landvesta.lt
ŽŪB „Landvesta 3“	Žemės ūkio paskirties žemės nuoma ir valdymas	2005-10-21, juridinio asmens kodas 300501092, žemės ūkio bendrovė, Valstybės įmonė Registrų centras	Smėlynės g. 2C, 35143 Panevėžys, Lietuva Tel. (8 45) 507 406 Faksas (8 45) 507 404 E. p. info@landvesta.lt
ŽŪB „Landvesta 4“	Žemės ūkio paskirties žemės nuoma ir valdymas	2007-04-23, juridinio asmens kodas 300709428, žemės ūkio bendrovė, Valstybės įmonė Registrų centras	Smėlynės g. 2C, 35143 Panevėžys, Lietuva Tel. (8 45) 507 406 Faksas (8 45) 507 404 E. p. info@landvesta.lt



Įmonės pavadinimas	Pagrindinės veiklos pobūdis	Įregistravimo data, juridinio asmens kodas, teisinė forma ir registro tvarkytojo pavadinimas	Kontaktiniai duomenys
ŽŪB „Landvesta 5“	Žemės ūkio paskirties žemės nuoma ir valdymas	2007-08-16, juridinio asmens kodas 301019661, žemės ūkio bendrovė, Valstybės įmonė Registrų centras	Smėlynės g. 2C, 35143 Panevėžys, Lietuva Tel. (8 45) 507 406 Faksas (8 45) 507 404 E. p. info@landvesta.lt
ŽŪB „Landvesta 6“	Žemės ūkio paskirties žemės nuoma ir valdymas	2008-01-14, juridinio asmens kodas 301520074, žemės ūkio bendrovė, Valstybės įmonė Registrų centras	Smėlynės g. 2C, 35143 Panevėžys, Lietuva Tel. (8 45) 507 406 Faksas (8 45) 507 404 E. p. info@landvesta.lt
UAB „Dotnuvos projektai“	Sėklų, žemės ūkio mašinų pardavimas	1996-03-05, juridinio asmens kodas 261415970, uždaroji akcinė bendrovė, Valstybės įmonė Registrų centras	Parko g. 6, Akademija, 58351 Kėdainių r., Lietuva Tel. (8 347) 37 030 Faksas (8 347) 37 040 E. p. info@dotnuvosprojektai.lt , www.dotnuvosprojektai.lt
Noreikiškių ŽŪB	Žemės ūkio paskirties žemės nuoma ir valdymas	2012-08-16, juridinio asmens kodas 302841649, žemės ūkio bendrovė, Valstybės įmonė Registrų centras	Žibartonių g. 70, Žibartoniai 38323 Panevėžio r., Lietuva Tel. (8 45) 507 333 Faksas (8 45) 507 444 E. p. noreikiskes@linasagro.lt
Užupės ŽŪB	Augalininkystė	2011-04-06, juridinio asmens kodas 302612561, žemės ūkio bendrovė, Valstybės įmonė Registrų centras	Smėlynės g. 2C, 35143 Panevėžys, Lietuva Tel. (8 45) 507 333 Faksas (8 45) 507 444 E. p. uzupe@linasagro.lt
UAB „Paberžėlė“	Žemės ūkio paskirties žemės nuoma ir valdymas	2008-06-30, juridinio asmens kodas 301772627, uždaroji akcinė bendrovė, Valstybės įmonė Registrų centras	Liaudės g. 81, Užupės k. 58311 Kėdainių r., Lietuva Tel. 8 698 58583 E. p. paberzele@linasagro.lt
UAB „Lineliai“	Žemės ūkio paskirties žemės nuoma ir valdymas	2012-03-09, juridinio asmens kodas 302740714, uždaroji akcinė bendrovė, Valstybės įmonė Registrų centras	Smėlynės g. 2C, 35143 Panevėžys, Lietuva Tel. (8 45) 507 406 Faksas (8 45) 507 404 E. p. lineliai@linasagro.lt
Šakių rajono Lukšių ŽŪB	Mišri žemės ūkio veikla	1992-10-30, juridinio asmens kodas 174317183, žemės ūkio bendrovė, Valstybės įmonė Registrų centras	Lukšių k. 2, Lukšių sen. 71176 Šakių r., Lietuva Tel. (8 345) 44 288 Faksas (8 345) 44 225 E. p. lukšiai@linasagro.lt



Įmonės pavadinimas	Pagrindinės veiklos pobūdis	Įregistravimo data, juridinio asmens kodas, teisinė forma ir registro tvarkytojo pavadinimas	Kontaktiniai duomenys
Kėdainių rajono Labūnavos ŽŪB	Mišri žemės ūkio veikla	1993-03-09, juridinio asmens kodas 161228959, žemės ūkio bendrovė, Valstybės įmonė Registrų centras	Barupės g. 9, Labūnavos k. 58173 Kėdainių r., Lietuva Tel. (8 347) 34 166 Faksas (8 347) 34 180 E. p. labunava@linasagro.lt
Biržų rajono Medeikių ŽŪB	Augalininkystė	1992-10-05, juridinio asmens kodas 154771488, žemės ūkio bendrovė, Valstybės įmonė Registrų centras	Biržų g. 32, Medeikių k. 41462 Biržų r., Lietuva Tel. (8 450) 58 422 Faksas (8 450) 58 412 E. p. medeikiai@linasagro.lt
ŽŪK „KUPIŠKIO GRŪDAI“	Grūdų paruošimas ir sandėliavimas	1999-04-08, juridinio asmens kodas 160189745, kooperatinė bendrovė, Valstybės įmonė Registrų centras	Technikos g. 6D, 40122 Kupiškis, Lietuva Tel. 8 688 674 77 Faksas 8 688 674 71 E. p. info@kupiskiogrudai.lt
Panevėžio rajono Aukštadvario ŽŪB	Mišri žemės ūkio veikla	1993-03-09, juridinio asmens kodas 168573274, žemės ūkio bendrovė, Valstybės įmonė Registrų centras	Pirties g. 3, Aukštadvario k. Ramygalos sen., 38255 Panevėžio r., Lietuva Tel./faks. (8 45) 592 651 E. p. aukstadvaris@linasagro.lt
Sidabravo ŽŪB	Mišri žemės ūkio veikla	1993-04-20, juridinio asmens kodas 171331516, žemės ūkio bendrovė, Valstybės įmonė Registrų centras	Pergalės g. 1A, Sidabravas 82251 Radviliškio r., Lietuva Tel. (8 422) 47 727 Faksas (8 422) 47 618 E. p. sidabravas@linasagro.lt
UAB „Jungtinė ekspedicija“	Logistikos ir ekspedijavimo paslaugos	1998-02-17, juridinio asmens kodas 141642963, uždaroji akcinė bendrovė, Valstybės įmonė Registrų centras	I. Kanto 12-3, 92235 Klaipėda, Lietuva Tel. (8 46) 310 163 Faksas (8 46) 312 529 E. p. info@je.lt , www.je.lt
UAB „Žemės ūkio investicijos“	Valdymo paslaugos	2003-10-06, juridinio asmens kodas 126343167, uždaroji akcinė bendrovė, Valstybės įmonė Registrų centras	Veiklos adresas: Kėdainių elevatorius, Žibuoklių g. 14, 57125 Kėdainiai, Lietuva Buveinės adresas: Smolensko g. 10, 03201 Vilnius, Lietuva Tel. 8 688 67 429 Faksas (8 347) 41 528



Įmonės pavadinimas	Pagrindinės veiklos pobūdis	Įregistravimo data, juridinio asmens kodas, teisinė forma ir registro tvarkytojo pavadinimas	Kontaktiniai duomenys
Panevėžio rajono Žibartonių ŽŪB	Mišri žemės ūkio veikla	1992-05-22, juridinio asmens kodas 168521815, žemės ūkio bendrovė, Valstybės įmonė Registrų centras	Žibartonių g. 70, Žibartonių k. 78323 Panevėžio r., Lietuva Tel. (8 45) 557 444 Faksas (8 45) 557 486 E. p. zibartoniai@linasagro.lt
Karčemos kooperatinė bendrovė**	Grūdų paruošimas ir sandėliavimas	2010-03-09, juridinio asmens kodas 302487798, kooperatinė bendrovė, Valstybės įmonė Registrų centras	Šiaulių g. 72, Gustonių k. Naujamiesčio sen. 38355 Panevėžio r., Lietuva Tel. (8 45) 454 051 Faksas (8 45) 454 054 E. p. priemimas@karcemoskb.lt

** Grupė valdo 39,92 proc. Karčemos kooperatinės bendrovės pajų, tačiau Grupė kontroliuoja šią įmonę ir ją konsoliduoja ruošiant šias finansines ataskaitas.

UŽSIENYJE VEIKIANČIOS PAVALDŽIOSIOS BENDROVĖS

Įmonės pavadinimas	Pagrindinės veiklos pobūdis	Įregistravimo data, juridinio asmens kodas, registro tvarkytojo pavadinimas	Kontaktiniai duomenys
Linus Agro A/S	Didmeninė prekyba grūdais, aliejinių augalų sėklomis, žaliavomis pašarams ir kita žemės ūkio produkcija	1994-03-15, juridinio asmens kodas CVR 17689037, Danijos verslo ir bendrovių departamentas	Vinkel Alle 1, DK-9000 Aalborg, Danija Tel. +45 98 843 070 Faksas +45 98 844 007 E. p. info@linasagro.dk www.linasagro.dk
SIA „Linus Agro“	Didmeninė prekyba grūdais, aliejinių augalų sėklomis, prekių tiekimas augalininkystei	2003-04-23, juridinio asmens kodas 53603019011, Latvijos Respublikos įmonių registras	Bauskas g. 2, LV-3001 Jelgava, Latvija Tel. +371 630 840 24 Faksas +371 630 842 24 E. p. info@linasagro.lv www.rapsim.lv
SIA „Linus Agro“ Graudu centrs	Grūdų paruošimas ir sandėliavimas	2013-05-02, juridinio asmens kodas 43603059101, Latvijos Respublikos įmonių registras	Bauskas g. 2, LV-3001 Jelgava, Latvija Tel. +371 630 840 24 Faksas +371 630 842 24 E. p. graudu.centrs@linasagro.lv



Įmonės pavadinimas	Pagrindinės veiklos pobūdis	Įregistravimo data, juridinio asmens kodas, registro tvarkytojo pavadinimas	Kontaktiniai duomenys
SIA „DOTNUVOS PROJEKTAI“	Sėklų, žemės ūkio mašinų pardavimas	2010-04-26, juridinio asmens kodas 43603041881, Latvijos Respublikos įmonių registras	Jurmālas g. 13C, Pinki, LV-2107 Babites regionas, Latvija Tel. +371 679 131 61 Faksas +371 677 602 52 E. p. info@dotnuvosprojektai.lv www.dotnuvosprojektai.lv
AS „Dotnuvos projektai“	Sėklų, žemės ūkio mašinų pardavimas	2010-11-11, juridinio asmens kodas 12019737, Centrinis Estijos Respublikos vertybinių popierių registras (Eesti Väärtpaberikeskus AS)	Savimāe 7, 60534 Vahi, Tartu regionas, Estija Tel. + 372 661 2800 Faksas + 372 661 8004 E. p. info@dotnuvosprojektai.ee www.dotnuvosprojektai.ee
AS „Putnu fabrika Kekava“	Paukščiū auginimas, paukštienos ir jos produktū gamyba	1991-06-11, juridinio asmens kodas 50003007411, Latvijos Respublikos įmonių registras	Kekava, Kekavos regionas, Latvija Tel. +371 6787 4000 Faksas +371 6787 4001 E. p. info@pfkekava.lv www.vistas.lv
SIA „PFK TRADER“	Mažmeninė prekyba maisto produktais	2013-08-26, juridinio asmens kodas 40103703853, Latvijos Respublikos įmonių registras	Kekava, Kekavos regionas, Latvija Tel. +371 6787 4000 Faksas +371 6787 4001 E. p. info@pfkekava.lv www.vistas.lv







6. DARBUOTOJAI

AB „Linas Agro Group“ ir jos valdomose įmonėse 2013-12-31 dirbo 1 703 darbuotojai arba 752 darbuotojais daugiau nei 2012 m. gruodžio 31 d. (951). Darbuotojų skaičiaus didėjimą lėmė AS „Putnu fabrika Kekava“ įsigijimas (papildomai 619 darbuotojų).

AB „Linas Agro Group“ neturi kolektyvinės sutarties.



7. GRUPĖS VEIKLOS REZULTATŲ APŽVALGA

-  AB „Linas Agro Group“ 2013–2014 finansinių metų pirmojo pusmečio konsoliduotos pajamos siekė 1 002 mln. Lt ir buvo 11 proc. mažesnės nei ankstesniais metais (1 123 mln. Lt). Antrojo ketvirčio prekybos pajamos siekė 552 mln. Lt (2012–2013 finansiniais metais 784 mln. Lt) ir išaugo 23 proc., jei palyginti su pirmuoju finansinių metų ketvirčiu (450 mln. Lt).
-  Grupės konsoliduotas pelnas prieš palūkanas, mokesčius ir nusidėvėjimą (EBITDA) buvo 50 mln. Lt (ankstesniais metais 91 mln. Lt).
-  Grupė pardavė 944 tūkst. tonų įvairių grūdų ir prekių žemės ūkiui arba 8 proc. mažiau nei ankstesniais metais (1 026 tūkst. tonų).
-  Grupė uždirbo 41 mln. Lt veiklos pelno arba 47 proc. mažiau nei per atitinkamą praėjusių finansinių metų laikotarpį (77 mln. Lt), grynasis pelnas prieš mokesčius siekė beveik 38 mln. Lt (palyginti su 78 mln. Lt ankstesniais metais). Grynasis pelnas, tenkantis Grupei, siekė 28 mln. Lt (ankstesniais metais – 68 mln. Lt).
-  AB „Linas Agro Group“ valdomos grūdų saugyklos priėmė 387 tūkst. tonų įvairių grūdų arba 25 proc. mažiau nei per atitinkamą 2012–2013 finansinių metų laikotarpį bei 20 proc. daugiau nei per atitinkamą 2011–2012 finansinių metų laikotarpį.
-  Spalio mėnesį AB „Linas Agro Group“ įsigijo 87 proc. Latvijos paukštinkystės bendrovės AS „Putnu fabrika Kekava“ akcijų. Šios bendrovės pajamos 2013 m. per lapkritį ir gruodį siekė 21 mln. Lt.



1. FINANSINIAI RODIKLIAI

	2013–2014 6 mėn.	2012–2013 6 mėn.	2011–2012 6 mėn.	2010–2011 6 mėn.
Parduota prekių tonomis	944 331	1 026 114	843 845	869 526
Pajamos, tūkst. Lt	1 002 350	1 122 922	868 668	796 135
Bendrasis pelnas, tūkst. Lt	57 327	88 801	54 195	42 204
Bendrojo pelno marža	6 %	8 %	6 %	5 %
EBITDA, tūkst. Lt	50 262	91 104	38 400	24 277
EBITDA marža	5 %	8 %	4 %	3 %
Veiklos pelnas, tūkst. Lt	40 600	76 991	31 687	17 361
Veiklos pelno marža	4 %	7 %	4 %	2 %
Pelnas prieš mokesčius (EBT), tūkst. Lt	38 216	77 581	28 396	15 662
Pelno prieš mokesčius marža	4 %	7 %	3 %	2 %
Grynasis pelnas, tūkst. Lt	35 587	68 545	21 634	12 827
Grynojo pelno marža	3,6 %	6,1 %	2,5 %	1,6 %
Einamasis mokumas	1,4	1,5	1,8	1,5
Skolos / Nuosavybės santykis	1,0	1,1	0,6	1,1
Grynoji finansinė skola / EBITDA	9,0	4,4	4,6	10,9
Nuosavybės grąža akcininkams	6,1 %	16,4 %	5,5 %	4,9 %
Naudojamo kapitalo įmonės veikloje grąža	4,1 %	9,4 %	5,7 %	3,5 %
Pelnas ir sąlyginis pelnas vienai akcijai, Lt	0,23	0,43	0,14	0,08



2. APŽVALGA

2013 metais grūdų derlius Lietuvoje ir Latvijoje buvo mažesnis, nei 2012 m. Rapsų derlius Lietuvoje sumažėjo 13 procentų (o žieminių rapsų net 31 proc.), rugių 39 proc., miežių 8 proc., kviečių 5 proc., kvietrugių 4 proc. Latvijoje rapsų derlius sumažėjo 2 proc., kviečių 7 proc., miežių 7 proc., rugių 64 proc., kvietrugių 33 proc.

Paskutinį 2013 kalendorinių metų ketvirtį grūdų kainos stabilizavosi, jų svyravimai neviršijo 5 proc. Kviečių kainos svyravo apie 200 eurų už toną, rapsai apie 370 eurų už toną, kukurūzai 170 eurų už toną (Matif biržos duomenimis). Iš esmės tai atitiko sezono prognozes, kurios teigė, kad dėl gero pasaulinio grūdinių kultūrų derliaus bendras grūdų kainų lygis šiame prekybos sezone bus apie 25–30 proc. mažesnis, nei pernai. Spalio–gruodžio mėnesiais kainų lygis šiek tiek išaugo, jei palyginti su liepos–rugsėjo mėnesiais, todėl daugelis ūkininkų pradėjo pardavinėti grūdus, o Grupė juos aktyviai pirko. Įprastai per pirmąjį pusmetį grūdų nuperkama daugiau, nei jų parduodama, o tai atitinkamai įtakoja Grupės pusmečio veiklos rezultatus. Dalis pelningų grūdų pardavimo kontraktų nusikėlė į antrąjį finansinių metų pusmetį. Dėl gero pasaulinio grūdų derliaus išaugo konkurencija su kitais eksporto regionais (Prancūzija, Ukraina, Rusija), todėl krito prekybos maržos. Grupė pardavė 0,73 mln. tonų įvairių grūdų ir žaliavų pašarams, 16 proc. mažiau nei rekordiniais 2012–2013 metais arba 34 proc. daugiau nei per atitinkamą 2011–2012 finansinių metų laikotarpį.

Grupės pajamos siekė 1 002 mln. Lt ir buvo 11 proc. mažesnės, jei palyginti su 1 123 mln. Lt, gautais per atitinkamą ankstesnių metų laikotarpį. Pagrindinės priežastys, nulėmusios veiklos pajamų sumažėjimą, buvo parduotų produktų kiekių bei kainų lygio sumažėjimas. Per antrąjį finansinių metų ketvirtį Grupės prekybos pajamos siekė 552 mln. Lt (784 mln. Lt per atitinkamą 2012–2013 finansinių metų laikotarpį).

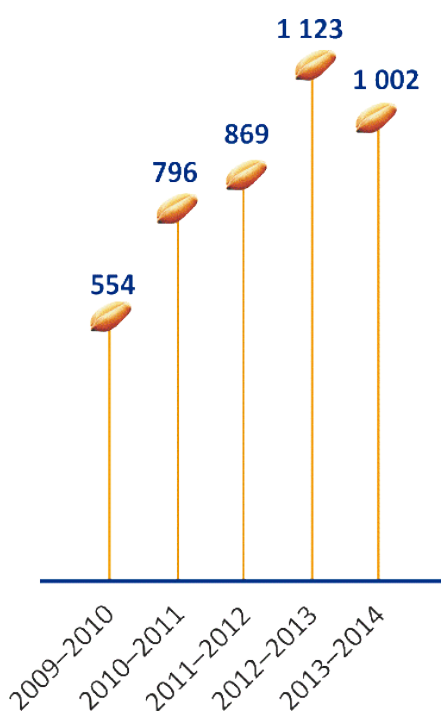
Nepaisant to, kad didžiausio Grupės veiklos segmento „Grūdų ir žaliavų pašarams paruošimas ir pardavimas“ bendras pelningumo lygis krito iki 3,1 proc. (4,3 proc. 2012–2013), sėkminga kitų veiklos segmentų veikla ir naujų veiklų atsiradimas leido Grupei pasiekti 5,7 proc. bendrojo pelno maržą. Grupės antrojo ketvirčio bendrasis pelnas buvo 21,7 mln. Lt, o pusmečio – 57,3 mln. Lt (2012–2013 finansiniais metais atitinkamai 64,3 mln. Lt ir 88,8 mln. Lt).

Grupės veiklos pelnas siekė 41 mln. Lt ir buvo 47 proc. mažesnis nei per atitinkamą 2012–2013 finansinių metų laikotarpį (77 mln. Lt). Veiklos pelno sumažėjimui turėjo įtakos ir veiklos kaštų augimas nuo 40 mln. Lt iki 47 mln. Lt, labiausiai dėl Panevėžio rajono Žibartonių žemės ūkio bendrovės ir AS „Putnu

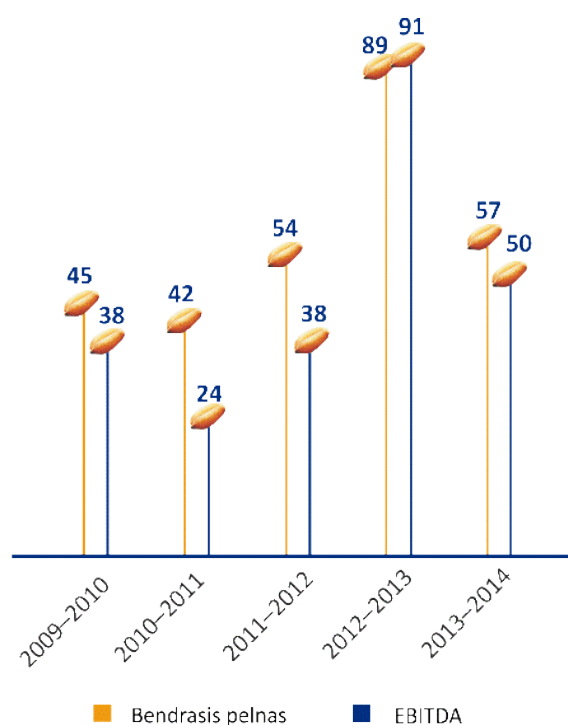


fabrika Kekava“ įsigijimo (šių įmonių konsoliduoti veiklos kaštai siekė 4,6 mln. Lt). Grupės grynasis pelnas sumažėjo nuo 68 mln. Lt iki 36 mln. Lt, bet buvo 67 proc. didesnis nei 2011–2012 finansiniais metais (21,6 mln. Lt).

PAJAMOS, MLN. LITŲ



EBITDA IR BENDRASIS PELNAS, MLN. LITŲ



3. FINANSINIAI KAŠTAI

Finansiniai kaštai per ataskaitinį laikotarpį siekė 3,7 mln. Lt ir buvo 14 proc. mažesni nei 2012–2013 finansiniais metais (4,3 mln. Lt). Pagrindinės priežastys, įtakojusios šių kaštų sumažėjimą, buvo tolesnis palūkanų normos bazės mažėjimas bei pakankamas nuosavo kapitalo kiekis apyvartai finansuoti. Bendras finansinių skolų lygis išaugo nuo 463 mln. Lt iki 475 mln. Lt (vien dėl AS „Putnu fabrika Kekava“ konsolidavimo ilgalaikės paskolos išaugo 32 mln. Lt). Atsižvelgdamas į planuojamas investicijas, Grupės išdas prognozuoja, kad poreikis skolintam kapitalui išaugs, tačiau tikisi, kad šių metų finansiniai kaštai išliks panašūs, kaip ir 2012–2013 metais.



4. PINIGINIAI SRAUTAI

Grupės pinigų srautai iš pagrindinės veiklos prieš apyvartinio kapitalo pasikeitimus sumažėjo iki 24,8 mln. Lt, palyginti su 58,9 mln. Lt ankstesniais metais. Pinigų srautai iš pagrindinės veiklos po apyvartinio kapitalo pasikeitimo buvo neigiami ir sudarė 206 mln. Lt (neigiami 148 mln. Lt per atitinkamą 2012–2013 finansinių metų laikotarpį). Tai sąlygojo aktyvus grūdų supirkimas, kadangi atsargos padidėjo 192 mln. Lt. Grupės pinigai ir pinigų ekvivalentai ataskaitinio laikotarpio pabaigoje sudarė 25 mln. Lt (58 mln. Lt 2012–2013 finansiniais metais).

5. SEGMENTŲ VEIKLOS REZULTATAI

VEIKLOS PELNAS (TŪKST. LT) PAGAL SEGMENTUS

	2013–2014	2012–2013	2011–2012
	6 mėn.	6 mėn.	6 mėn.
Grūdų ir žaliavų pašarams paruošimas ir pardavimas	8 343	55 998	17 098
Prekės ir paslaugos žemdirbiams	8 456	17 730	22 073
Žemės ūkio produktų gamyba	6 957	16 634	(3 550)
Maisto produktai	20 551	n. d.	n. d.
Kitos veiklos	(481)	(616)	1 734

GRŪDŲ IR ŽALIAVŲ PAŠARAMS PARUOŠIMAS IR PARDAVIMAS

Didžiausio Grupės veiklos segmento pajamos per šešis finansinių metų mėnesius siekė 717 mln. Lt (2012–2013 finansiniais metais – 921 mln. Lt), o veiklos pelnas 8,3 mln. Lt (2012–2013 metais – 56 mln. Lt). Pajamų sumažėjimą lėmė nuo 588 tūkst. iki 528 tūkst. tonų sumažėjusi prekyba grūdais. Dėl atpigusių grūdų nuo 281 tūkst. iki 201 tūkst. tonų mažėjo žaliavų pašarams prekybos apimtis, nes gamintojai naudojo daugiau grūdų pašarų gamybai. Sumažėję nupirktų grūdų kiekiai bei dėl gerų oro sąlygų nuimant derlių sumažėjęs grūdų džiovavimo paslaugos poreikis neigiamai įtakojo ir grūdų saugyklų pajamas, kurios siekė



21 mln. Lt (31 mln. Lt ankstesniais metais). Pažymėtina, kad didžioji dalis pelningų šio prekybos sezono grūdų pardavimo sandorių nusikėlė į antrąjį 2013–2014 finansinių metų pusmetį.

Per ataskaitinį laikotarpį Grupė išplėtė grūdų saugojimo talpas 24,9 tūkst. tonų. Šiuo metu bendra Grupės grūdų, žaliavų pašarams bei kitų žemės ūkio produktų saugojimo talpų apimtis siekia 225 tūkst. tonų.

PREKĖS IR PASLAUGOS ŽEMDIRBIAMS

Šio segmento veiklos pajamos siekė 252 mln. Lt ir buvo 30 proc. didesnės, nei pernai (195 mln. Lt). Pajamos daugiausiai augo dėl naujos veiklos – prekybos žemės ūkio technika – konsolidavimo Grupėje. Eliminavus šios veiklos pajamas (99 mln. Lt), segmento prekybos pajamos augo nuo 136 mln. Lt iki 153 mln. Lt. Sėklų prekybos pajamos augo tris kartus iki 22 mln. Lt, trąšų prekybos pajamos didėjo 22 proc. iki 117 mln. Lt, augalų apsaugos priemonių pajamos siekė 14 mln. Lt ir augo 12 proc.

Segmento bendrasis pelnas sumažėjo nuo 32 mln. Lt iki 27 mln. Lt, o veiklos pelnas siekė 8,5 mln. Lt ir buvo beveik perpus mažesnis, nei ankstesniais metais (17,7 mln. Lt). Tai sąlygojo prastesni prekybos žemės ūkio technika rezultatai, kadangi didžioji dalis žemės ūkio technikos yra perkama pasinaudojant ES paramos lėšomis, o nebelikus paramos, lyginamuoju laikotarpiu rinka ženkliai traukėsi. Sprendimams įsigyti mažiau žemės ūkio technikos bei grūdų laikymo įrangos turėjo ir kritę grūdų supirkimo kainos.

ES paramos patvirtinimo gairių ir kryptių tikimasi sulaukti šį pavasarį, todėl Grupė planuoja, kad prekybos žemės ūkio technika rezultatai šiais finansiniais metais bus 40 proc. prastesni, nei pernai. Patvirtinus ES paramos kryptis, prekybos apimčių ir pelningumo augimo tikimasi 2014–2015 finansiniais metais.

Prekybos įmonių pajamos Latvijoje ir Estijoje augo: lyginant 2012 m. ir 2013 m. kalendorinių metų III ir IV ketvirčius, SIA „DOTNUVOS PROJEKTAI“ pajamos augo 13,45 %, o AS „Dotnuvos Projektai“ – 4,5 %. SIA „DOTNUVOS PROJEKTAI“ pripažinta „Dienas Business Gazele 2013“ – viena sparčiausiai augančių įmonių Latvijoje.

ŽEMĖS ŪKIO PRODUKTŲ GAMYBA

Šiuo metu Grupė valdo septynias žemės ūkio bendroves, kurių šešių mėnesių pajamos siekė beveik 52 mln. Lt (2012–2013 finansiniais metais – 50 mln. Lt). Žemės ūkio produkcijos pardavimo pajamos sumažėjo dėl kritusių augalininkystės produkcijos supirkimo kainų, tačiau Panevėžio rajono Žibartonių žemės ūkio



bendrovės įsigijimas leido padidinti segmento pajamas 4 proc. Segmento bendrasis pelnas krito nuo 3,1 mln. Lt iki 2,6 mln. Lt. Segmento veiklos pelnas siekė 7 mln. Lt ir buvo 2,2 karto mažesnis palyginti su 16,6 mln. Lt, gautais 2012–2013 finansiniais metais. Iš tiesų veiklos pelną padidino teigiamas prestižas dėl Panevėžio rajono Žibartonių ŽŪB įsigijimo (pelnas iš teigiamo prestižo siekė 8 mln. Lt). O jei eliminuotume teigiamo prestižo įtaką šiomet ir pernai, segmento veiklos nuostolis būtų atitinkamai 1 mln. Lt ir 3 mln. Lt. Tokie rezultatai yra būdingi nagrinėjamam laikotarpiui ir atspindi veiklos sezoniškumą.

Viso per ataskaitinį laikotarpį parduota virš 44 tūkst. tonų grūdų ir rapsų bei virš 10 tūkst. tonų cukrinių runkelių. Vidutinis kviečių derlingumas buvo 6,1 t/ha; rapsų – 3,3 t/ha, salyklinių miežių – 5,7 t/ha, žirnių – 4,4 t/ha. Bendrovėse viso laikomos 2 978 melžiamos karvės, ir per šešis mėn. parduota virš 12 tūkst. tonų pieno arba 53 proc. daugiau nei ankstesniais metais. Bendrovių laikomų karvių vidutinis primilžis iš karvės siekia 7,9 tonų per metus.

2013–2014 finansinių metų antrąjį pusmetį Panevėžio rajono Aukštadvario žemės ūkio bendrovėje planuojama įrenginėti naują melžimo aikštelę.

MAISTO PRODUKTAI

Tai naujas veiklos segmentas, kuris apima paukštininkystės veiklą. Kaip jau buvo minėta, Grupė 2013 metų spalio mėnesį įsigijo AS „Putnu fabrika Kekava“ akcijų. Bendrovė įtraukta į Grupę nuo 2013 metų lapkričio mėnesio, ir jos dviejų mėnesių veiklos rezultatai yra konsoliduojami Grupės rezultatuose. Pagrindinė bendrovės veikla yra viščiukų broilerių auginimas, skerdimas ir produkcijos realizavimas. Didžioji dalis, apie 75 proc. produkcijos yra parduodama Latvijoje, likusi dalis eksportuojama į kitas Baltijos bei Skandinavijos šalis. AS „Putnu fabrika Kekava“ dviejų mėnesių prekybos pajamos siekė 21 mln. Lt, o preliminarios pajamos per dvylika 2013 kalendorinių metų mėnesių – 132 mln. Lt (2012 metais – 114 mln. Lt). Įsigijus AS „Putnu fabrika Kekava“, buvo užbaigta šios įmonės restruktūrizacija ir nurašyta 49 proc. senų įmonės skolų, todėl apie 14 mln. Lt pajamų įmonė pripažino „kitomis pajamomis“. Tai įtakojo šio segmento pelningumą – jis per ataskaitinį laikotarpį siekė 20,5 mln. Lt. Bendrovės neauditotas 2013 metų pelnas prieš palūkanas, mokesčius, nusidėvėjimą bei amortizaciją (EBITDA) iš įprastinės veiklos sudarė beveik 12 mln. Lt.

Grupė planuoja trečiame finansinių metų ketvirtyje išsigyti dar tris Latvijos paukštininkystės įmones ir pilnai suformuoti šį veiklos segmentą.



KITOS VEIKLOS

Šio segmento pajamų struktūroje iš esmės dominuoja prekyba lignino žaliava. Kadangi šio produkto prekybos apimtis dėl vykdomų produkto panaudojimo tyrimų vis dar buvo nedidelė ir siekė 0,15 mln. Lt, veiklos segmentas generavo 0,5 mln. Lt veiklos nuostolio, o ankstesniais metais pajamos buvo 1,8 mln. Lt ir buvo patirtas 0,6 mln. Lt veiklos nuostolis. Grupė aktyviai derasi su galimais produkcijos pirkėjais ir tikisi, kad intensyvi prekyba šiuo produktu prasidės 2014 m. pavasarį.

6. INVESTICIJOS

Grupė išleido 14,3 mln. litų kitų įmonių akcijų įsigijimui (Panevėžio rajono Žibartonių ŽŪB, esamų pajų ir akcijų paketų didinimas).

Grupės pavaldžiosios įmonės per ataskaitinį laikotarpį investavo beveik 18 mln. Lt. Pagrindinės Grupės įmonių investicijos pagal jų pobūdį pateiktos lentelėje.

Investicijų objektas	Investicijų suma, tūkst. Lt
Grūdų saugyklų įranga, sandėliai, įvairūs prietaisai ir kita technika	6 959
Žemės ūkio technikos, įrangos, statinių įsigijimas ir atnaujinimas bei žemių įsigijimas	8 703
Kitos investicijos	2 321



8. VIEŠAI PASKELBTA INFORMACIJA IR KITI ATASKAITINIO LAIKOTARPIO ĮVYKIAI

VIEŠAI PASKELBTA INFORMACIJA

Per ataskaitinį laikotarpį, pasibaigusį 2013 m. gruodžio 31 d., Bendrovė viešai paskelbė tiek per NASDAQ OMX Vilnius vertybinių popierių biržos „GlobeNewswire“ informacinę sistemą, tiek savo tinklapyje išplatino šią informaciją:

AB „Linus Agro Group“ 2014 m. investuotojo kalendorius	Kita informacija	En, Lt	2013-12-18 11:00:33 EET
AB „Linus Agro Group“ įgijo reikalavimo teises į AS „Putnu fabrika Kekava“	Pranešimas apie esminį įvykį	En, Lt	2013-12-06 15:00:31 EET
AB „Linus Agro Group“ pranešimas apie 2013-2014 finansinių metų 3 mėnesių veiklos rezultatus	Tarpinė informacija	En, Lt	2013-11-27 09:48:32 EET
AB „Linus Agro Group“ įgijo AS „Putnu fabrika Kekava“ akcijas ir jų suteikiamas teises	Pranešimas apie esminį įvykį	En, Lt	2013-10-30 09:00:31 EET
AB „Linus Agro Group“ gavo leidimą įsigyti Latvijos paukštininkystės bendroves	Pranešimas apie esminį įvykį	En, Lt	2013-10-28 15:00:31 EET
Dividendų už finansinius metus, pasibaigusius 2013 m. birželio 30 d. mokėjimo tvarka	Pranešimas apie esminį įvykį	En, Lt	2013-10-25 09:19:33 EEST
AB „Linus Agro Group“ pranešimas apie 2012-2013 finansinių metų metinę informaciją	Metinė informacija	En, Lt	2013-10-25 09:16:33 EEST
Eilinio visuotinio AB „Linus Agro Group“ akcininkų susirinkimo, įvykusio 2013 m. spalio 24 d., sprendimai	Pranešimas apie esminį įvykį	En, Lt	2013-10-25 09:12:32 EEST
Šaukiamas AB „Linus Agro Group“ eilinis visuotinis akcininkų susirinkimas	Pranešimas apie esminį įvykį	En, Lt	2013-10-02 09:00:31 EEST



AB „Linus Agro Group“ veiklos segmentų pakeitimai	Pranešimas apie esminį įvykį	En, Lt	2013-09-10 09:15:31 EEST
AB „Linus Agro Group“ įsigijo žemės ūkio bendrovę kartu su jos savininke	Pranešimas apie esminį įvykį	En, Lt	2013-09-05 11:45:30 EEST
AB „Linus Agro Group“ pranešimas apie 2012–2013 finansinių metų dvylikos mėnesių veiklos rezultatus	Tarpinė informacija	En, Lt	2013-08-30 09:00:32 EEST
SEB bankas bendrovei AB „Linus Agro“ suteikė 200 mln. litų kredito limitą	Pranešimas apie esminį įvykį	En, Lt	2013-08-06 09:06:30 EEST
AB „Linus Agro Group“ planuoja įsigyti turto valdymo įmonę, valdančią žemės ūkio bendrovę	Pranešimas apie esminį įvykį	En, Lt	2013-07-22 16:09:30 EEST
AB „Linus Agro Group“ planuoja įsigyti Latvijos paukštininkystės bendroves	Pranešimas apie esminį įvykį	En, Lt	2013-07-03 13:16:31 EEST
AB „Linus Agro Group“ gavo Metų eksportuotojo apdovanojimą	Kita informacija	En, Lt	2013-07-02 08:30:31 EEST

KITI ĮVYKIAI PER ATASKAITINĮ LAIKOTARPĮ

2013 m.	Gruodžio mėnesį ŽŪB „Landvesta 2“ pajinis kapitalas padidintas nuo 855 000 iki 1 182 000 litų.
2013 m.	Lapkričio–gruodžio mėn. ŽŪB „Landvesta 1“ pajinis kapitalas padidintas nuo 323 000 iki 2 422 000 litų.
2013 m.	Lapkričio–gruodžio mėn. UAB „Linus Agro“ Konsultacijos papildomai įsigijo 25 160,3 Panevėžio rajono Žibartonių ŽŪB pajų.
2013 m.	Spalio–lapkričio mėn. UAB „Linus Agro“ Konsultacijos papildomai įsigijo 54 352,76 Sidabravo ŽŪB pajų.
2013-12-31	ŽŪB „Landvesta 3“ pajinis kapitalas padidintas nuo 102 000 Lt iki 726 000 litų.
2013-12-31	ŽŪB „Landvesta 4“ pajinis kapitalas padidintas nuo 437 000 iki 1 912 000 litų.
2013-12-31	ŽŪB „Landvesta 5“ pajinis kapitalas padidintas nuo 1 014 493 iki 2 353 000 litų.



- 2013-12-31 ŽŪB „Landvesta 6“ pajinis kapitalas padidintas nuo 320 000 iki 1 837 000 litų.
- 2013-12-30 Noreikiškių ŽŪB pajinis kapitalas padidintas nuo 1 010 000 iki 1 038 000 litų.
- 2013-12-27 AS „Dotnuvos Projektai“ įstatinis kapitalas padidintas nuo 100 000 iki 1 300 000 eurų.
- 2013-12-27 UAB „Lineliai“ įstatinis kapitalas padidintas nuo 1 060 000 iki 1 610 000 litų.
- 2013-11-07 Padidintas AS „Putnu fabrika Kekava“ įstatinis kapitalas nuo 5 632 620 iki 8 973 944 latų, po įstatinio kapitalo padidinimo AB „Linas Agro Group“ valdomų akcijų skaičius nesikeitė, o jų dalis sudarė 54,59 proc.
- 2013-10-08 SIA „Linas Agro“ įstatinis kapitalas padidintas nuo 500 000 iki 1 554 206 latų.
- 2013-10-04 UAB „Linas Agro“ Konsultacijos įstatinis kapitalas padidintas nuo 10 144 600 iki 38 400 000 litų.
- 2013-08-01 UAB „Lineliai“ įstatinis kapitalas padidintas nuo 60 000 iki 1 060 000 litų.
- 2013-07-24 AB SEB bankas akcinei bendrovei „Linas Agro“ padidino prieš metus suteiktą kredito limitą 50 milijonų litų iki 200 milijonų litų.

ĮVYKIAI PO ATASKAITINIO LAIKOTARPIO

- 2014-02-07 AB „Linas Agro Group“ įsigijo 100 proc. SIA „Broileks“ (Latvija) dalių.
- 2014-02-07 AB „Linas Agro Group“ įsigijo 100 proc. SIA „Cerova“ (Latvija) dalių.
- 2014-02-05 Padidintas SIA „DOTNUVOS PROJEKTAI“ įstatinis kapitalas nuo 60 000 LVL iki 2 000 000 EUR.
- 2014 m. Sausio–vasario mėn. Noreikiškių ŽŪB pajinis kapitalas padidintas nuo 1 038 000 iki 1 103 000 litų.
- 2014-01-09 AB „Linas Agro Group“ įsigijo 87 SIA „Lielzeltini“ (Latvija) dalis, o 2014-02-07 ir likusias 513 dalių, kurios kartu sudaro 100 proc. SIA „Lielzeltini“ įstatinio kapitalo.
- 2014-01-09 Atskyrus dalį turto ir įsipareigojimų nuo UAB „Lignineko“, įregistruota UAB „Fossio“.



9. RIZIKOS MASTAS IR JOS VALDYMAS

1. RINKOS RIZIKA

Rinkos rizika suprantama kaip rizika gauti mažesnį pelną nei planuota, jei rinkos kainų konjunktūra yra nepalanki. Tai atsitiktų tuomet, jei rinkos kainos nukristų žemiau intervencinių kainų (valstybės nustatytų minimalių grūdų supirkimo kainų), nes tai neleistų Bendrovei gauti viršpelnio. Esant situacijai rinkoje, kai dėl tam tikrų priežasčių krenta grūdų supirkimo kainos, intervencinėmis kainomis bandoma palaikyti tam tikrą kainų lygį ir tuo būdu užtikrinti garantuotas pajamas ūkininkams. Kai intervencinės kainos yra didesnės ar identiškos rinkos kainai, Grupės bendrovės nupirktus grūdus parduoda agentūrai ir taip gauna tam tikras pajamas, kurios normaliomis rinkos sąlygomis būtų mažesnės, nei rinkos kainos. Nuo 2005 metų intervencines kainas nustato ES, ir jos yra apskaičiuotos dvejiems metams į priekį. Kol kas mechanizmas dar nebuvo pradėtas taikyti, tačiau, jei atsitiktų taip, kad būtų taikomos intervencinės kainos, Grupė netektų viršpelnio.

2013–2014 finansinių metų pirmąjį pusmetį ši rizika Bendrovei ir Grupei nepasireiškė.

2. RIZIKA, SUSIJUSI SU PAVALDŽIŲ BENDROVIŲ VEIKLA

Grupės pavaldžiosios bendrovės užsiima prekyba žemės ūkio žaliavomis, augalininkystės programų vykdymu, žemės ūkio produkcijos sandėliavimo ir kitomis veiklomis. Nors dauguma pavaldžiųjų įmonių dirba pelningai, tačiau neigiami pokyčiai rinkose, kuriose veikia kontroliuojanti ir pavaldžiosios bendrovės, gali įtakoti jų pelningumą. Grupės atitinkami veiklų vadovai nuolatos seka ir analizuoja Grupei pavaldžiųjų įmonių veiklą, esminius sudaromus sandorius, teikia Grupės valdybai pavaldžiųjų įmonių veiklos biudžetus, kontroliuoja jų vykdymą ir esminius pokyčius.

2013–2014 finansinių metų pirmąjį pusmetį ši rizika Bendrovei ir Grupei nepasireiškė.

3. POLITINĖ RIZIKA

Žemės ūkis yra stipriai reguliuojama ir prižiūrima ūkio šaka Europos Sąjungoje. Nors šis reguliavimas ir priežiūra yra orientuoti, kad užtikrintų pakankamas pajamas žemės ūkio veikla užsiimantiems subjektams, tačiau politiniai pokyčiai gali įtakoti situaciją rinkoje, kurioje veikia Grupė, pvz., subsidijų žemės ūkiui mažinimas gali neigiamai atsiliiepti Grupės valdomų žemės ūkio bendrovių veiklai.



2013–2014 finansinių metų pirmąjį pusmetį ši rizika Bendrovei ir Grupei nepasireiškė.

4. SOCIALINĖ RIZIKA

Grupės gebėjimą išlaikyti konkurencinę padėtį ir įgyvendinti augimo strategiją lemia vadovybės patirtis ir žinios. Tačiau nėra garantijų, kad visi pagrindiniai darbuotojai ateityje liks Grupėje. Tokių darbuotojų netekimas ar Grupės nesugebėjimas pasamdyti naujų darbuotojų, turinčių atitinkamų žinių, gali turėti nemažą neigiamą įtaką Grupės veiklos perspektyvoms ir finansinei padėčiai. Su tam tikrais Grupės vadovais yra sudarytos nekonkuravimo sutartys.

2013–2014 finansinių metų pirmąjį pusmetį ši rizika Bendrovei ir Grupei nepasireiškė.

5. SUTARČIŲ NEVYKDYMO RIZIKA

Grupė sudaro išankstinius produkcijos pristatymo sandorius su daugiau nei 1 300 klientų, kurie įsipareigoja pristatyti produkciją sutartomis sąlygomis ir terminais. Augant produktų kainoms, atsiranda išankstinių sutarčių nevykdymo ir produktų nepristatymo rizika. Kuo didesnis kainų skirtumas tarp numatytosios išankstinės sutartyse bei prekės pristatymo dieną realioje fizinėje rinkoje esančios prekės kainos, tuo rizika didesnė.

2012–2013 finansiniais metais grupė, pagal patvirtintą rizikos valdymo politiką, draudė išankstinius produkcijos supirkimo sandorius biržoje. Nuostolių buvo išvengta, kadangi kainų tendencija buvo palanki išankstiniams sandoriams. Grupė nuolat analizavo ir stebėjo rinkos situaciją, vertino galimus nuostolius ir priėmė atitinkamus sprendimus jai valdyti (pvz., buvo nustatyti išankstinių sandorių limitai, įvertinamas ir nustatomas kliento kredito reitingas, dirbamos žemės našumas ir t. t.).

Siekdama valdyti tam tikrų produktų kainų riziką Grupė sudaro ateities sandorius biržoje NYSE Euronext Paris SA. Grupė prekiauja ateities sandoriais, kad valdytų kainų riziką, atsirandančią dėl rapsų sėklų, kviečių pirkimo ir pardavimo. Yra patvirtinta vidinė prekybos rizikos valdymo sistema, veikia kreditų valdymo komitetas, analizuojantis sudarytus bendrovės prekybinius sandorius, jų dydžius ir limitus. Dalis pirkėjų (pirkėjų mokumo rizika) yra draudžiama tarptautinėse draudimo kompanijose.

2013–2014 finansinių metų pirmąjį pusmetį sutarčių nevykdymo rizika nebuvo aktuali, nes grūdų kainos sumažėjo, lyginant su pavasariu.



10. BENDROVĖS ĮSTATINIS KAPITALAS IR AKCIJOS

Bendrovės įstatinio kapitalo dydis nekito nuo 2010 m. vasario 17 d.

2013 m. gruodžio 31 d. Bendrovės įstatinio kapitalo dydis buvo 158 940 398,00 Lt (vienas šimtas penkiasdešimt aštuoni milijonai devyni šimtai keturiasdešimt tūkstančių trys šimtai devyniasdešimt aštuoni litai). Bendrovės įstatinis kapitalas yra padalintas į 158 940 398 vienetus paprastųjų vardinių nematerialiųjų akcijų. Vienos akcijos nominali vertė yra 1,00 Lt (vienas litas). Vertybinių popierių ISIN kodas LT0000128092.

Akcijų rūšis	Akcijų skaičius	Nominali vertė (Lt)	Bendra nominali vertė (Lt)	Dalis įstatiniame kapitale (%)
Paprastosios vardinės akcijos	158 940 398	1	158 940 398	100
Iš viso	158 940 398	–	158 940 398	100

Visos Bendrovės akcijos yra apmokėtos.

Bendrovei nėra žinoma apie taikomus vertybinių popierių perleidimo apribojimus ar kitus akcininkų tarpusavio susitarimus, dėl kurių galėtų būti ribojamas vertybinių popierių perleidimas ir (arba) balsavimo teisės.

INFORMACIJA APIE BENDROVĖS TURIMAS SAVAS AKCIJAS

Ataskaitinio laikotarpio pabaigoje Bendrovei priklauso 790 972 vnt. Bendrovės akcijų (nominali vertė iš viso 790 972 Lt), kurios nesuteikia balsavimo teisės Bendrovės visuotiniame akcininkų susirinkime.

Bendrovės pavaldžiosios įmonės nėra įsigijusios Bendrovės akcijų.

Eilinis visuotinis AB „Linus Agro Group“ akcininkų susirinkimas 2013 m. spalio 24 d. yra priėmęs sprendimą pavesti Bendrovės valdybai supirkti per 18 mėnesių iki 1 589 403 vnt. Bendrovės paprastųjų vardinių akcijų, t. y. iki 1 procento visų Bendrovės akcijų, siekiant palaikyti ir didinti Bendrovės akcijų kainą. Bendrovės akcijų įsigijimui suformuotas 4 700 000 Lt rezervas.



11. DUOMENYS APIE PREKYBĄ BENDROVĖS VERTYBINIAIS POPIERIAIS REGULIUOJAMOSE RINKOSE

Visos 158 940 398 paprastosios vardinės Bendrovės akcijos yra įtrauktos į NASDAQ OMX Vilniaus vertybinių popierių biržos Oficialųjį sąrašą (akcijų ISIN kodas LT0000128092). Akcijų prekybinis kodas NASDAQ OMX Vilniaus vertybinių popierių biržoje yra LNA1L.

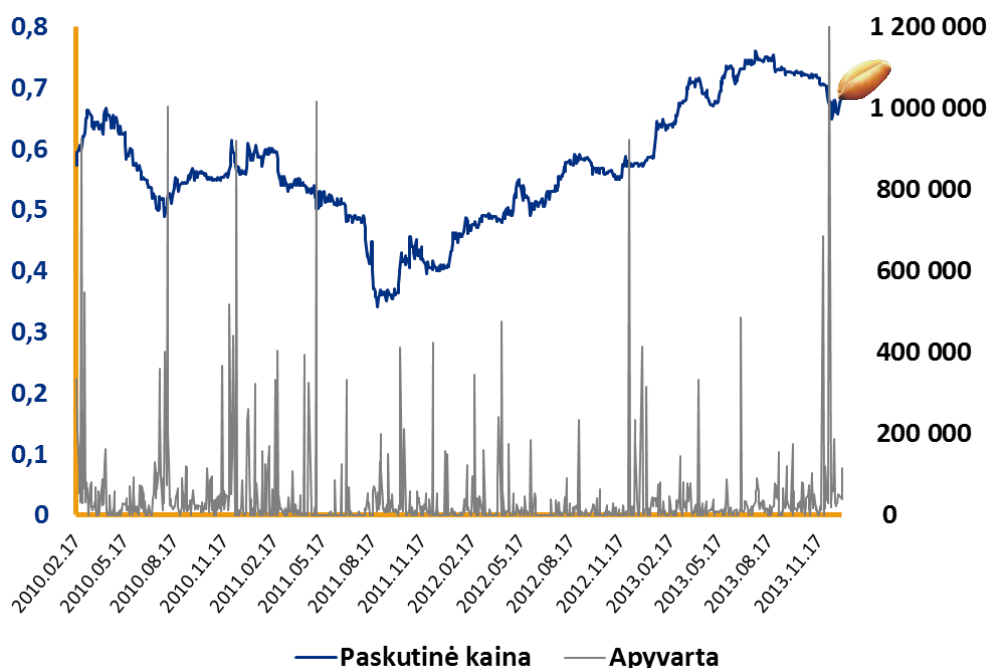
Bendrovės akcijomis NASDAQ OMX Vilniaus vertybinių popierių biržoje prekiaujama nuo 2010 m. vasario 17 d. Nuo 2010 m. liepos 1 d. AB „Linus Agro Group“ įtraukta į Baltijos šalių vertybinių popierių biržų lyginamojo indekso „OMX Baltic Benchmark“ sudėtį.

SUTARTYS SU VERTYBINIŲ POPIERIŲ VIEŠOSIOS APYVARTOS TARPININKAIS

Bendrovė 2009 m. lapkričio 11 d. pasirašė Emitento vertybinių popierių apskaitos tvarkymo sutartį su „Swedbank“, AB atstovaujama Operacijų vertybiniais popieriais skyriaus (kodas 112029651, adresas – Konstitucijos pr. 20A, LT-03502 Vilnius).

AB „LINAS AGRO GROUP“ AKCIJŲ KAINA IR APYVARTA

Informacija apie Bendrovės akcijų kainos bei apyvartos pokytį nuo prekybos pradžios iki ataskaitinio laikotarpio pabaigos, t. y. iki 2013 m. gruodžio 31 d., pateikiama grafike:





12. AKCININKAI

Pagal AB „Linas Agro Group“ vertybinių popierių apskaitos tvarkytojo „Swedbank“, AB pateiktą paprastųjų vardinių akcijų savininkų sąrašą (2013 m. gruodžio 31 d. pabaigos duomenys), Bendrovės akcininkų skaičius ataskaitinio laikotarpio pabaigoje iš viso buvo 1 260.

Akcininkai, 2013 m. gruodžio 31 d. valdę daugiau kaip 5 % Bendrovės akcijų:

	Turimų akcijų skaičius	Įstatinio kapitalo dalis, proc.
Akola ApS (akcinė bendrovė, kodas 25174879, registracijos adresas Sundkrogsgade 21, DK-2100 Kopenhaga, Danija)	87 784 443	55,23 %
Darius Zubas tiesiogiai	17 049 995	10,73 %
netiesiogiai (per Akola ApS)	62 326 955	39,21 %
SEB SA OMNIBUS (Liuksemburgas) klientai	14 577 719	9,17 %
Swedbank AS (Estija) klientai	10 557 797	6,64 %

Visos Bendrovės išleistos akcijos suteikia vienodas teises Bendrovės akcininkams. Viena paprastoji vardinė Bendrovės akcija suteikia vieną balsą visuotiniame Bendrovės akcininkų susirinkime (išskyrus Bendrovės įgytas 790 972 vnt. paprastųjų vardinių savo akcijų, kurios nesuteikia balso teisės).

13. BENDROVĖS ORGANAI

Pagal AB „Linas Agro Group“ įstatus, Bendrovės organai yra:

- Visuotinis akcininkų susirinkimas;
- Valdyba;
- Bendrovės vadovas (generalinis direktorius).

Bendrovėje Stebėtojų taryba nesudaroma.

Nuo 2010 m. spalio 28 d. Bendrovėje veikia Audito komitetas.

Bendrovės valdyba 4 (keturių) metų kadencijai buvo išrinkta eiliniame visuotiniame Bendrovės akcininkų susirinkime 2012 m. spalio 25 d. 2013 m. gegužės 1 d. iš Valdybos pasitraukus Valdybos nariui Arūnui Jarmolavičiui, į jo vietą 2013 m. spalio 24 d. įvykusiame eiliniame visuotiniame Bendrovės akcininkų



susirinkime periodui iki esamos Valdybos kadencijos pabaigos Valdybos nariu išrinktas Artūras Pribušauskas.

Bendrovės vadovas per 2013–2014 finansinių metų šešių mėnesių laikotarpį, pasibaigusį 2013 m. gruodžio 31 d., nesikeitė.

AB „Linas Agro Group“ valdymo organų nariai nėra ir nebuvo teisti už nusikaltimus nuosavybei, ūkininkavimo tvarkai bei finansinius pažeidimus.

VALDYBA

Bendrovės valdybą sudaro septyni nariai, renkami ketverių metų laikotarpiui.

Valdybos nariai (2013 m. gruodžio 31 d.):

Vardas, pavardė	Dalyvavimas Bendrovės įstatiniame kapitale	Statusas valdyboje	Kadencijos pradžia	Kadencijos pabaiga
Darius Zubas	10,73 % akcijų	Valdybos pirmininkas	2012-10-25	2016-10-24
Vytautas Šidlauskas	3,78 % akcijų	Valdybos pirmininko pavaduotojas	2012-10-25	2016-10-24
Arūnas Zubas	0,3 % akcijų	Valdybos narys	2012-10-25	2016-10-24
Dainius Pilkauskas	0,3 % akcijų	Valdybos narys	2012-10-25	2016-10-24
Andrius Pranckevičius	Neturi akcijų	Valdybos narys	2012-10-25	2016-10-24
Tomas Tumėnas	0,001 % akcijų	Valdybos narys	2012-10-25	2016-10-24
Artūras Pribušauskas	0,01 % akcijų	Valdybos narys	2013-10-24	2016-10-24

Bendrovės valdybos nariai, turintys daugiau kaip 5 proc. kitų įmonių kapitalo ir balsų dalies:

Vardas pavardė	Dalyvavimas kitų įmonių įstatiniame kapitale
Darius Zubas	Akola ApS 71 % balsų; UAB „MESTILLA“ 14,3 % balsų.
Vytautas Šidlauskas	Akola ApS 25 % balsų; UAB „MESTILLA“ 5 % balsų.

Andrius Pranckevičius, Arūnas Zubas, Dainius Pilkauskas, Tomas Tumėnas bei Artūras Pribušauskas neturi daugiau kaip 5 proc. kitų įmonių akcijų.



Darius Zubas (g. 1965 m.) – Valdybos pirmininkas, Bendrovės vadovas (generalinis direktorius), Bendrovės akcininkas – valdo 17 049 995 Bendrovės akcijas arba 10,73 proc. visų Bendrovės akcijų. Pagrindinis AB „Linus Agro Group“ įmonių grupės įkūrėjas.

1988 metais baigė Lietuvos sveikatos mokslų universiteto Veterinarijos Akademiją. Bendrovės generalinis direktorius nuo 1997 metų. AB „Linus Agro“ generalinis direktorius nuo 1991 metų ir valdybos pirmininkas nuo 2006 metų. „Linus Agro“ A/S valdybos pirmininkas nuo 2004 metų.

UAB „MESTILLA“ valdybos pirmininkas nuo 2006 metų.



Vytautas Šidlauskas (g. 1963 m.) – Valdybos narys (Valdybos pirmininko pavaduotojas), Bendrovės akcininkas – valdo 6 003 521 Bendrovės akciją arba 3,78 proc. visų Bendrovės akcijų.

1987 metais baigė Kauno Technologijos Universiteto Cheminės technologijos fakultetą. Grupėje dirba nuo 1991 metų. UAB „Gerera“ generalinis direktorius nuo 1993 metų. AB „Linus Agro“ Prekybos direktorius nuo 1999 metų ir valdybos narys nuo 2006 metų. „Linus Agro“ A/S valdybos narys nuo 2004 metų.

UAB „MESTILLA“ valdybos narys nuo 2006 metų.



Dainius Pilkauskas (g. 1966 m.) – Valdybos narys, Bendrovės akcininkas – valdo 480 281 Bendrovės akciją arba 0,3 proc. visų Bendrovės akcijų.

1991 metais baigė Lietuvos sveikatos mokslų universiteto Veterinarijos Akademiją. Grupėje dirba nuo 1991 metų, yra AB „Linus Agro“ Prekybos direktorius Baltijos šalims ir valdybos narys nuo 2006 metų.



Arūnas Zubas (g. 1962 m.) – Valdybos narys, Bendrovės akcininkas – valdo 480 281 Bendrovės akciją arba 0,3 proc. visų Bendrovės akcijų.

1985 metais baigė Kauno Technologijos Universiteto Cheminės technologijos fakultetą. Grupėje dirbo 1995–2005 metais AB „Linas Agro“ komercijos direktoriumi, nuo 2006 metų yra AB „Linas Agro“ valdybos narys.

UAB „MESTILLA“ generalinis direktorius nuo 2005 metų.



Andrius Pranckevičius (g. 1976 m.) – Valdybos narys, Bendrovės akcijų neturi.

1998 metais Kauno technologijos universitete įgijo Verslo administravimo bakalauro laipsnį, o 2000 metais – Rinkodaros valdymo magistro laipsnį. 2004–2007 metais papildomai mokėsi vadovų tobulinimosi programose Harvardo, Vartono, Stenfordo ir Berklio universitetų Verslo mokyklose, 2009 metais – lyderystės vystymo programoje Harvardo universiteto Verslo mokykloje. Grupėje pradėjo dirbti 1999 metais. Nuo 2005 metų dirba AB „Linas Agro“ generalinio direktoriaus pavaduotoju, nuo 2006 metų yra įmonės valdybos narys. Nuo 2009 metų yra AB „Linas Agro Group“ generalinio direktoriaus pavaduotojas.

Yra Lietuvos žemės ūkio bendrovių asociacijos valdybos narys.



Tomas Tumėnas (g. 1972 m.) – Valdybos narys, Bendrovės akcininkas – valdo 2 200 Bendrovės akcijų arba 0,001 proc. visų Bendrovės akcijų.

1995 metais Vilniaus universitete įgijo ekonomikos magistro išsilavinimą, tais pačiais metais gavo Alborgo Universiteto Tarptautinio verslo ekonomikos studijų pažymėjimą. 2011 metais įgijo verslo magistro laipsnį Mančesterio Universiteto verslo mokykloje. Grupėje pradėjo dirbti 2001 metais. Nuo 2006 metų dirba AB „Linas Agro“ finansų direktoriumi, nuo 2009 metų yra valdybos narys. Nuo 2009 metų yra AB „Linas Agro Group“ finansų direktorius.



Artūras Pribušauskas (g. 1963 m.) – Valdybos narys, Bendrovės akcininkas – valdo 10 000 Bendrovės akcijų arba 0,01 proc. visų Bendrovės akcijų.

1986 metais baigė Kauno technologijos universiteto Chemijos fakultetą. 2004 metais lankė ACT (Association of corporate treasurers) įmonių išdo kursus Jungtinėje karalystėje. Grupėje pradėjo dirbti 1993 metais kompanijoje AB „Linas Agro“ konsultantu, vėliau dirbo finansininku. Nuo 1999 metų dirba AB „Linas Agro“ išdo vadovu, nuo 2010 metų – AB „Linas Agro Group“ išdo vadovu.

Nuo 2013 metų yra UAB „MESTILLA“ valdybos narys.

Per ataskaitinį laikotarpį Bendrovė neskyrė Valdybos nariams paskolų, nesuteikė garantijų ir laidavimų, kuriais būtų užtikrintas jų prievolių įvykdymas, taip pat neperleido jiems turto.

BENDROVĖS VADOVYBĖ

Bendrovės vadovybė (2013 m. gruodžio 31 d.):

Pareigos	Vardas, pavardė	Pareigas eina nuo
Generalinis direktorius	Darius Zubas	1996-09-01
Generalinio direktoriaus pavaduotojas	Andrius Pranckevičius	2009-11-19
Finansų direktorius	Tomas Tumėnas	2009-11-19
Vyriausioji finansininkė	Ramutė Masiokaitė	2009-11-19

Bendrovės vadovybė Bendrovėje dirba pagal neterminuotas darbo sutartis.

Informacija apie Darių Zubą, Andrių Pranckevičių ir Tomą Tumėną yra pateikta skyriuje **Valdyba**.



Ramutė Masiokaitė (g. 1971 m.) – Vyriausioji finansininkė. Bendrovės akcijų neturi.

1994 metais baigė Vilniaus Universitetą ir įgijo ekonomikos, finansų ir kredito specialisto kvalifikaciją. Grupėje pradėjo dirbti 1998 metais, tapusi AB „Linas Agro“ vyriausiąja buhalterė. 2001 metais tapo AB „Linas Agro“ finansų kontroliere ir ja dirba iki šiol, 2009 metais paskirta AB „Linas Agro Group“ vyriausiąja finansininke.

BENDROVĖJE SUDARYTI KOMITETAI

2010 m. spalio 28 d. įvykusiame eiliniame visuotiniame Bendrovės akcininkų susirinkime buvo sudarytas Audito komitetas ir išrinkti Audito komiteto nariai. Audito komitetą sudaro 3 nariai, vienas iš jų – nepriklausomas. Audito komiteto nariai renkami 4 (ketverių) metų kadencijai. Išrinkti Audito komiteto nariai pradėjo eiti savo pareigas nuo to momento, kai pasibaigė visuotinis Bendrovės akcininkų susirinkimas, kuriame jie buvo išrinkti.

AUDITO KOMITETO NARIAI (2013 m. gruodžio 31 d.):

Andrius Drazdys – nepriklausomas Audito komiteto narys, kadencijos pradžia 2010 m. spalio 28 d., kadencijos pabaiga 2014 m. spalio 27 d. Darbovietė – UAB „Vilniaus margarino gamykla“ vyriausiasis finansininkas. Bendrovės akcijų neturi.

Artūras Pribušauskas – Audito komiteto narys, kadencijos pradžia 2010 m. spalio 28 d., kadencijos pabaiga 2014 m. spalio 27 d. Dirba Bendrovės išdo vadovu, taip pat AB „Linas Agro“ išdo vadovu. 2013 m. spalio 24 d. išrinktas Bendrovės valdybos nariu (žr. skyriuje **Valdyba**). Turi 10 000 arba 0,001% įmonės akcijų ir balsų.

Kristina Prūsienė – Audito komiteto narė, kadencijos pradžia 2010 m. spalio 28 d., kadencijos pabaiga 2014 m. spalio 27 d. Darbovietė – AB „Linas Agro“ buhalterė. Bendrovės akcijų neturi.



14. BENDROVĖS ĮSTATŲ PAKEITIMO TVARKA

Lietuvos Respublikos akcinių bendrovių įstatymas numato, kad įstatų keitimas yra išimtinė visuotinio akcininkų susirinkimo teisė. Priimant sprendimą dėl įstatų keitimo reikalinga visuotinio akcininkų susirinkimo 2/3 kvalifikuota balsų, dalyvaujančių visuotiniame akcininkų susirinkime, dauguma, išskyrus Lietuvos Respublikos akcinių bendrovių įstatyme nurodytas imtis.

15. INFORMACIJA APIE BENDROVIŲ VALDYMO KODEKSO LAIKYMAŠI

Bendrovė laikosi Lietuvos Respublikoje Akcinių bendrovių įstatymo nustatytos bendrovių valdymo tvarkos. Bendrovė laikosi NASDAQ OMX Vilnius kotiruojamų bendrovių valdymo kodekse numatytų esminių valdymo principų. Bendrovės organai yra Visuotinis akcininkų susirinkimas, Valdyba ir Bendrovės vadovas (generalinis direktorius). Bendrovėje Stebėtojų taryba nesudaroma. Valdybą sudaro septyni Valdybos nariai, renkami ketveriems metams, tačiau Valdybos pirmininkas kartu yra ir Bendrovės vadovas (generalinis direktorius). Bendrovėje veikia Audito komitetas.

KONTAKTINIAI ASMENYS

Finansų direktorius

Tomas Tumėnas

(8 45) 507 393

t.tumenas@linasagro.lt

Atstovė ryšiams su investuotojais

Agnė Barauskaitė

(8 45) 507 346

a.barauskaite@linasagro.lt