

AB „LINAS AGRO GROUP“

2013–2014 FINANSINIŲ METŲ DEVYNIŲ MĖNESIŲ

KONSOLIDUOTOS FINANSINĖS ATASKAITOS

(NEAUDITUOTOS)

linas agro

PARENGTOS PAGAL LIETUVOS BANKO VALDYBOS NUTARIMU
PATVIRTINTAS PERIODINĖS IR PAPILDOMOS INFORMACIJOS
RENGIMO IR PATEIKIMO TAISYKLES





KONSOLIDUOTA FINANSINĖS BŪKLĖS ATASKAITA

	Pastabos	2014 m. kovo 31 d.	2013 m. birželio 30 d.
TURTAS			
Ilgalaikis turtas			
Nematerialusis turtas	5	1 215	1 002
Ilgalaikis materialusis turtas	6	333 926	196 203
Investicinis turtas	7	5 430	11 927
Galvijai		38 954	19 471
Ilgalaikis finansinis turtas			
Kitos investicijos ir išankstiniai apmokėjimai	8	320	9 106
Ilgalaikės gautinos sumos		2 716	3 233
Ilgalaikės gautinos sumos iš susijusių šalių	13	2 078	2 540
Ilgalaikio finansinio turto iš viso		5 114	14 879
Atidėtojo pelno mokesčio turtas		3 771	5 845
Ilgalaikio turto iš viso		388 410	249 327
Trumpalaikis turtas			
Pasėliai		12 186	40 946
Atsargos		321 447	168 116
Išankstiniai apmokėjimai		2 976	9 009
Per vienerius metus gautinos sumos			
Iš pirkėjų gautinos sumos		303 685	273 160
Iš susijusių šalių gautinos sumos	13	5 020	15 515
Gautinas pelno mokestis		904	336
Kitos gautinos sumos		29 067	28 536
Per vienerius metus gautinų sumų iš viso		338 676	317 547
Kitas finansinis turtas		8 025	2 202
P pinigai ir pinigų ekvivalentai		35 341	34 240
Trumpalaikio turto iš viso		718 651	572 060
Turto iš viso		1 107 061	821 387

(tęsinys kitame puslapyje)

Toliau pateikiamas aiškinamasis raštas yra sudėtinė šių finansinių ataskaitų dalis.



KONSOLIDUOTA FINANSINĖS BŪKLĖS ATASKAITA (TĘSINYS)

	Pastabos	2014 m. kovo 31 d.	2013 m. birželio 30 d.
NUOSAVAS KAPITALAS IR ĮSIPAREIGOJIMAI			
Nuosavas kapitalas priskirtinas Bendrovės akcininkams			
Įstatinis kapitalas	1	158 940	158 940
Akcijų priedai	1	79 545	79 545
Privalomasis rezervas		8 148	7 851
Rezervas savų akcijų įsigijimui		6 300	1 600
Nuosavos akcijos (-)		(1 581)	(1 581)
Užsienio valiutos perskaičiavimo rezervas		(194)	(138)
Nepaskirstytasis pelnas		221 064	190 905
Nuosavo kapitalo priskirtino Bendrovės akcininkams iš viso		472 222	437 122
Mažumos dalis		9 005	3 374
Nuosavo kapitalo iš viso		481 227	440 496
Įsipareigojimai			
Ilgalaikiai įsipareigojimai			
Dotacijos ir subsidijos		26 283	14 360
Ilgalaikės paskolos	9	95 316	31 885
Lizingo (finansinės nuomos) įsipareigojimai		6 170	5 390
Ilgalaikės prekybos skolos		2 422	648
Atidėtojo pelno mokesčio įsipareigojimai		2 303	2 341
Ilgalaikės išmokos darbuotojams		658	584
Ilgalaikių įsipareigojimų iš viso		133 152	55 208
Trumpalaikiai įsipareigojimai			
Ilgalaikių paskolų einamųjų metų dalis	9, 13	30 170	19 935
Ilgalaikių lizingo (finansinės nuomos) įsipareigojimų einamųjų metų dalis		2 207	2 445
Trumpalaikės paskolos	9	262 079	146 634
Prekybos skolos		144 054	96 053
Susijusioms šalims mokėtinos sumos	13	4 487	3 201
Mokėtinas pelno mokestis		4 777	6 250
Išvestinės finansinės priemonės		3 317	2 790
Kiti trumpalaikiai įsipareigojimai		41 591	48 375
Trumpalaikių įsipareigojimų iš viso		492 682	325 683
Nuosavo kapitalo ir įsipareigojimų iš viso		1 107 061	821 387

Toliau pateikiamas aiškinamasis raštas yra sudėtinė šių finansinių ataskaitų dalis.



KONSOLIDUOTA BENDRŲJŲ PAJAMŲ ATASKAITA

(už periodą nuo liepos 1 d. iki kovo 31 d.)

	Pastabos	2013–2014 9 mėn.	2012–2013 9 mėn.
Pardavimo pajamos	4	1 580 914	1 657 702
Pardavimo savikaina		(1 482 710)	(1 534 910)
Bendrasis pelnas		98 204	122 792
Veiklos (sąnaudos)	10	(71 460)	(56 304)
Kitos pajamos	11	30 083	31 285
Kitos (sąnaudos)	11	(1 677)	(1 116)
Veiklos pelnas		55 150	96 657
Finansinės veiklos pajamos		1 905	1 529
Finansinės veiklos (sąnaudos)		(7 261)	(6 998)
Asocijuotų įmonių pelno dalis		–	72
Jungtinės veiklos įmonių pelno dalis		–	4 093
Pelnas prieš apmokestinimą		49 794	95 353
Pelno mokestis		(1 299)	(12 193)
Grynasis pelnas		48 495	83 160
Priskirtinas:			
Bendrovės akcininkams		40 361	83 170
Mažumai		8 134	(10)
		48 495	83 160
Pelnas ir sąlyginis pelnas vienai akcijai (litais)		0,31	0,52
Grynasis pelnas		48 495	83 160
Kitos bendrosios pajamos			
Valiutų kurso skirtumai dėl užsienio įmonių finansinių ataskaitų perskaičiavimo		(56)	(101)
Nuosavų akcijų perleidimo grynas (nuostolis)		–	(4)
Viso bendrųjų pajamų		48 439	83 055
Priskirtinos:			
Bendrovės akcininkams		40 305	83 065
Mažumai		8 134	(10)
		48 439	83 055

Toliau pateikiamas aiškinamasis raštas yra sudėtinė šių finansinių ataskaitų dalis.



KONSOLIDUOTA BENDRŲJŲ PAJAMŲ ATASKAITA

(už periodą nuo sausio 1 d. iki kovo 31 d.)

	Pastabos	2013–2014 3 ketv.	2012–2013 3 ketv.
Pardavimo pajamos	4	578 564	534 780
Pardavimo savikaina		(537 687)	(500 789)
Bendrasis pelnas		40 877	33 991
Veiklos (sąnaudos)	10	(24 452)	(16 442)
Kitos pajamos	11	(1 185)	2 270
Kitos (sąnaudos)	11	(690)	(153)
Veiklos pelnas		14 550	19 666
Finansinės veiklos pajamos		573	743
Finansinės veiklos (sąnaudos)		(3 545)	(2 685)
Asocijuotų įmonių pelno dalis		–	48
Pelnas prieš apmokestinimą		11 578	17 772
Pelno mokestis		1 330	(3 157)
Grynasis pelnas		12 908	14 615
Priskirtinas:			
Bendrovės akcininkams		12 148	14 941
Mažumai		760	(326)
		12 908	14 615
Pelnas ir sąlyginis pelnas vienai akcijai (litais)		0,08	0,09
Grynasis pelnas		12 908	14 615
Kitos bendrosios pajamos			
Valiutų kurso skirtumai dėl užsienio įmonių finansinių ataskaitų perskaičiavimo		(60)	(67)
Viso bendrųjų pajamų		12 848	14 548
Priskirtinos:			
Bendrovės akcininkams		12 101	14 874
Mažumai		747	(326)
		12 848	14 548

Toliau pateikiamas aiškinamasis raštas yra sudėtinė šių finansinių ataskaitų dalis.



KONSOLIDUOTA NUOSAVO KAPITALO POKYČIŲ ATASKAITA

Nuosavas kapitalas, priskirtinas Bendrovės akcininkams

	Pastabos	Istatinis kapitalas	Nuosavos akcijos	Akcijų priedai	Privalomasis rezervas	Rezervas savų akcijų įsigijimui	Užsienio valiutos perskaičiavimo rezervas	Nepaskirtytasis pelnas (nuostoliai)	Iš viso	Mažumos dalis	Iš viso
2012 m. liepos 1 d. likutis		158 940	–	79 545	4 401	1 600	(44)	106 809	351 251	4 805	356 056
Grynasis metų pelnas		–	–	–	–	–	–	83 170	83 170	(10)	83 160
Kitos bendrosios pajamos		–	4	–	–	–	(101)	(4)	(105)	–	(105)
Bendrųjų pajamų iš viso		–	–	–	–	–	(101)	83 166	83 065	(10)	83 055
Mažumos dalis, įsigijus dukterines įmones		–	–	–	–	–	–	–	–	581	581
Bendrovės patvirtinti dividendai		–	–	–	–	–	–	(4 500)	(4 500)	–	(4 500)
Patvirtinti dividendai		–	–	–	–	–	–	–	–	(36)	(36)
Pervedimas į privalomąjį rezervą		–	–	–	3 450	–	–	(3 450)	–	–	–
Nuosavų akcijų įsigijimas		–	(1 581)	–	–	–	–	–	(1 581)	–	(1 581)
Mažumos dalies įsigijimas		–	–	–	–	–	–	1 800	1 800	(2 224)	(424)
2013 m. kovo 31 d. likutis		158 940	(1 581)	79 545	7 851	1 600	(145)	183 825	430 035	3 116	433 151
2013 m. liepos 1 d. likutis		158 940	(1 581)	79 545	7 851	1 600	(138)	190 905	437 122	3 374	440 496
Grynasis metų pelnas		–	–	–	–	–	–	40 361	40 361	8 134	48 495
Kitos bendrosios pajamos		–	–	–	–	–	(56)	–	(56)	–	(56)
Bendrųjų pajamų iš viso		–	–	–	–	–	(56)	40 361	40 305	8 134	48 439
Bendrovės patvirtinti dividendai		–	–	–	–	–	–	(5 994)	(5 944)	–	(5 994)
Patvirtinti dividendai		–	–	–	–	–	–	–	–	(127)	(127)
Pervedimas į rezervus		–	–	–	297	4 700	–	(4 997)	–	–	–
Dukterinių įmonių įsigijimas		–	–	–	–	–	–	–	–	9 089	9 089
Mažumos dalies įsigijimas		–	–	–	–	–	–	789	789	(11 465)	(10 676)
2014 m. kovo 31 d. likutis		158 940	(1 581)	79 545	8 148	6 300	(194)	221 064	472 222	9 005	481 227

Toliau pateikiamas aiškinamasis raštas yra sudėtinė šių finansinių ataskaitų dalis.



KONSOLIDUOTA PINIGŲ SRAUTŲ ATASKAITA

	Pastabos	2013–2014 9 mėn.	2012–2013 9 mėn.
Pagrindinės veiklos pinigų srautai			
Grynasis pelnas (nuostoliai)		48 495	83 160
Nepiniginių sąnaudų (pajamų) atstatymas:			
Nusidėvėjimas ir amortizacija		19 492	14 543
Subsidijų amortizacija		(2 091)	(1 357)
Asocijuotų ir jungtinės veiklos įmonių pelno dalis (Pelnas) iš ilgalaikio materialiojo turto perleidimo		–	(4 084)
(Pelnas) iš dukterinės įmonės įsigijimo	3	(12 519)	(28 478)
Sukauptų sąnaudų pasikeitimas		(3 259)	(1 566)
Atsargų nurašymas iki grynosios realizavimo vertės		(339)	–
Gautinų sumų ir išankstinių apmokėjimų vertės sumažėjimo pokytis		4 820	2 720
Biologinio turto tikrosios vertės pasikeitimas		(2 521)	231
Nurašyti įsipareigojimai		(14 324)	–
Investicijų vertės sumažėjimas		–	(22)
Atidėtojo pelno mokesčio pasikeitimas		(1 440)	2 747
Ataskaitinių metų pelno mokesčio sąnaudos		2 738	9 445
Sąnaudos (pajamos) iš finansinių priemonių tikrosios vertės pasikeitimo		1 160	(77)
Atidėjiniai nuostolingoms sutartims		(56)	–
Dividendų (pajamos)		(434)	(155)
Palūkanų (pajamos)		(1 905)	(1 529)
Palūkanų sąnaudos		7 261	6 997
		44 441	82 051
Apyvartinio kapitalo pasikeitimai:			
Biologinio turto sumažėjimas		29 953	36 840
Atsargų (padidėjimas)		(106 139)	(76 107)
Išankstinių apmokėjimų sumažėjimas		(5 901)	2 947
Iš pirkėjų gautinų sumų ir kitų gautinų sumų (padidėjimas)		3 668	(115 068)
Apriboto naudojimo pinigų (padidėjimas)		30	2 072
Prekybos ir kitų skolų padidėjimas		(96 577)	(14 100)
(Sumokėtas) pelno mokeskis		(7 026)	(12 202)
Grynieji pagrindinės veiklos pinigų srautai		(137 551)	(93 567)

(tęsinys kitame puslapyje)

Toliau pateikiamas aiškinamasis raštas yra sudėtinė šių finansinių ataskaitų dalis.





KONSOLIDUOTA PINIGŲ SRAUTŲ ATASKAITA (TĘSINYS)

	Pastabos	2013–2014 9 mėn.	2012–2013 9 mėn.
Investicinės veiklos pinigų srautai			
Nematerialiojo ilgalaikio materialiojo ir investicinio turto (įsigijimas)		(18 230)	(20 391)
Nematerialiojo ilgalaikio materialiojo ir investicinio turto pardavimo pajamos		2 881	2 990
Dukterinių įmonių įsigijimas (atėmus įsigytą pinigų likutį Grupėje)	3	(37 877)	(48 679)
Mažumos dalies ir kitų investicijų (įsigijimas)		(266)	(424)
Įplaukos iš išpirkto finansinio turto		–	37 981
(Suteiktos) paskolos		(11 772)	(12 316)
Suteiktų paskolų grąžinimas		2 169	6 276
Gautos palūkanos		1 493	1 236
Gauti dividendai		434	155
Gryniesi investicinės veiklos pinigų srautai		(61 168)	(33 172)
Finansinės veiklos pinigų srautai			
Paskolų gavimas		349 984	272 951
Paskolų (grąžinimas)		(133 672)	(110 145)
Savų akcijų įsigijimas		–	(1 581)
Lizingo (finansinės nuomos) (mokėjimai)		(3 069)	(1 409)
(Sumokėtos) palūkanos		(7 302)	(6 738)
(Sumokėti) dividendai		(6 121)	(4 530)
Gryniesi finansinės veiklos pinigų srautai		199 820	148 548
Grynasis pinigų srautų padidėjimas (sumažėjimas)		1 101	21 809
Pinigai ir pinigų ekvivalentai laikotarpio pradžioje		34 240	54 768
Pinigai ir pinigų ekvivalentai laikotarpio pabaigoje		35 341	76 577
Papildoma pinigų srautų informacija:			
Nepiniginė investicinė veikla:			
Ilgalaikio materialiojo turto įsigijimai, finansuoti lizingu		2 458	2 082
Ilgalaikio materialiojo turto įsigijimai, finansuoti dotacijomis ir subsidijomis		2 163	4 681

Toliau pateikiamas aiškinamasis raštas yra sudėtinė šių finansinių ataskaitų dalis.



FINANSINIŲ ATASKAITŲ AIŠKINAMASIS RAŠTAS

1. BENDROJI INFORMACIJA

AB „Linas Agro Group“ (toliau – Bendrovė arba valdančioji įmonė) yra Lietuvos Respublikoje registruota akcinė bendrovė. Bendrovė buvo užregistruota 1995 m. lapkričio 27 d.

Bendrovės buveinės adresas yra: Smėlynės g. 2C, LT-35143 Panevėžys, Lietuva

Pagrindinė Grupės veikla aprašyta 4 pastaboje.

Grupės ir Bendrovės finansiniai metai prasideda kalendorinių metų liepos 1 d. ir pasibaigia kitų kalendorinių metų birželio 30 d.

2014 m. kovo 31 d. ir 2013 m. birželio 30 d. Bendrovės akcininkai buvo:

	2014 m. kovo 31 d.	
	Turimų akcijų skaičius	Nuosavybės dalis
Akola ApS (Danija)	87 784 443	55,23 %
Darius Zubas	17 049 995	10,73 %
SEB AS OMNIBUS klientai (Liuksemburgas)	14 554 383	9,16 %
Swedbank AS klientai (Estija)	10 400 819	6,54 %
Kiti akcininkai (privatūs ir instituciniai investuotojai)	29 150 758	18,34 %
Iš viso	158 940 398	100,00 %

	2013 m. birželio 30 d.	
	Turimų akcijų skaičius	Nuosavybės dalis
Akola ApS (Danija)	87 784 443	55,23 %
Darius Zubas	17 049 995	10,73 %
Skandinaviska Enskilda Banken (Švedija)	15 131 697	9,52 %
Swedbank AS klientai (Estija)	9 824 712	6,18 %
Kiti akcininkai (privatūs ir instituciniai investuotojai)	29 149 551	18,34 %
Iš viso	158 940 398	100,00 %

Visos Bendrovės akcijos, kurių kiekvienos nominali vertė 2014 m. kovo 31 d. yra 1 litas (2013 m. birželio 30 d. – 1 litas) yra paprastosios bei 2014 m. kovo 31 d. ir 2013 m. birželio 30 d. buvo pilnai apmokėtos. 2014 m. kovo 31 d. ir 2013 m. birželio 30 d. Bendrovė, jos dukterinės ir kitos susijusios įmonės Bendrovės akcijų neturėjo.

2014 m. kovo 31 d. ir 2013 m. birželio 30 d. Bendrovė buvo įsigijusi 790 972 Bendrovės akcijų, kas sudaro 0,50 % nuosavybės dalies. Dukterinės ir kitos susijusios įmonės Bendrovės akcijų 2014 m. kovo 31 d. ir 2013 m. birželio 30 d. neturėjo.

Visos 158 940 398 paprastųjų Bendrovės akcijų yra įtrauktos į NASDAQ OMX Vilniaus vertybinių popierių biržos Oficialųjį sąrašą (akcijų ISIN kodas LT0000128092). Akcijų prekybinis kodas NASDAQ OMX Vilniaus vertybinių popierių biržoje yra LNA1L.

2014 m. kovo 31 d. Grupės darbuotojų skaičius buvo 2 232 (2013 m. birželio 30 d. – 1 039).

Įstatinio kapitalo pokyčiai per metus, pasibaigusius 2013 m. birželio 30 d.

Per metus, pasibaigusius 2013 m. birželio 30 d. įstatinio kapitalo pokyčių nėra.

Įstatinio kapitalo pokyčiai per metus, pasibaigusius 2014 m. kovo 31 d.

Per metus, pasibaigusius 2014 m. kovo 31 d. įstatinio kapitalo pokyčių nėra.



2. APSKAITOS PRINCIPAI

Šios finansinės ataskaitos yra parengtos pagal Tarptautinius finansinės atskaitomybės standartus (TFAS), priimtus taikyti Europos sąjungoje (toliau-ES), tarp jų – pagal 34 Tarptautinį apskaitos standartą (TAS). Įvertinant visus esminius aspektus, yra laikomasi tų pačių apskaitos principų, kaip ir rengiant 2012–2013 finansinių metų finansines ataskaitas.

3. GRUPĖS STRUKTŪRA IR PASIKEITIMAI GRUPĖJE

2014 m. kovo 31 d. ir 2013 m. birželio 30 d. Bendrovė turėjo šias tiesiogiai ir netiesiogiai kontroliuojamas dukterines įmones (toliau – Grupė):

	Registra- vimo vieta	Grupės efektyvi valdomų akcijų dalis		Pagrindinė veikla
		2014 m. kovo 31 d.	2013 m. birželio 30 d.	
Investicijos į tiesiogiai valdomas dukterines įmones				
AB „Linas Agro“	Lietuva	100 %	100 %	Didmeninė prekyba grūdais, aliejinių augalų sėklomis, žaliavomis pašarams ir prekėmis žemės ūkio gamybai
UAB „Linas Agro“ Konsultacijos	Lietuva	100 %	100 %	Dukterinių įmonių, užsiimančių žemės ūkio veikla, valdymas
UAB „Dotnuvos projektai“	Lietuva	100 %	100 %	Prekyba technika, įranga ir įrengimais elevatoriams, sertifikuotomis sėklomis
UAB „Jungtinė ekspedicija“	Lietuva	100 %	100 %	Logistikos ir ekspedijavimo paslaugos
ŽŪB „Landvesta 1“	Lietuva	100 %	100 %	Žemės ūkio paskirties žemės nuoma ir valdymas
ŽŪB „Landvesta 2“	Lietuva	100 %	100 %	Žemės ūkio paskirties žemės nuoma ir valdymas
ŽŪB „Landvesta 3“	Lietuva	100 %	100 %	Žemės ūkio paskirties žemės nuoma ir valdymas
ŽŪB „Landvesta 4“	Lietuva	100 %	100 %	Žemės ūkio paskirties žemės nuoma ir valdymas
ŽŪB „Landvesta 5“	Lietuva	100 %	100 %	Žemės ūkio paskirties žemės nuoma ir valdymas
ŽŪB „Landvesta 6“	Lietuva	100 %	100 %	Žemės ūkio paskirties žemės nuoma ir valdymas
Noreikiškių ŽŪB	Lietuva	100 %	100 %	Žemės ūkio paskirties žemės nuoma ir valdymas
UAB „Lineliai“	Lietuva	100 %	100 %	Žemės ūkio paskirties žemės nuoma ir valdymas
AS „Putnu fabrika Kekava“	Latvija	54,59 %	–	Paukščių auginimas, paukštienos ir jos produktų gamyba
Panevėžio rajono Žibartonių ŽŪB	Lietuva	0,1 %	–	Mišri žemės ūkio veikla
SIA „Lielzeltini“	Latvija	100 %	–	Paukščių auginimas, paukštienos ir jos produktų gamyba, pašarų gamyba
SIA „Cerova“	Latvija	100 %	–	Kiaušinių inkubavimas ir viščiukų pardavimas
SIA „Broileks“	Latvija	100 %	–	Viščiukų auginimas ir pardavimas
Investicijos į netiesiogiai valdomas dukterines įmones (per AB „Linas Agro“)				
SIA „Linas Agro“	Latvija	100 %	100 %	Didmeninė prekyba grūdais, aliejinių augalų sėklomis ir prekėmis žemės ūkio gamybai
UAB „Gerera“	Lietuva	100 %	100 %	Veiklos nevykdo
UAB „Linas Agro“ Grūdų centras	Lietuva	100 %	100 %	Valdymo paslaugos
UAB „Linas Agro“ Grūdų centras KŪB	Lietuva	100 %	100 %	Pardavimui skirtų grūdų paruošimas ir sandėliavimas
„Linas Agro“ A/S	Danija	100 %	100 %	Didmeninė prekyba grūdais, aliejinių augalų sėklomis, žaliavomis pašarams
UAB „Lignineko“	Lietuva	100 %	100 %	Lignino biokuro žaliavos gavyba
UAB „Fossio“	Lietuva	100 %	–	Lignino biokuro žaliavos gavyba





3. GRUPĖS STRUKTŪRA IR PASIKEITIMAI GRUPĖJE (TĘSINYS)

Investicijos į netiesiogiai valdomas dukterines įmones (per UAB „Linas Agro“ Konsultacijos)

ŽŪK „KUPIŠKIO GRŪDAI“	Lietuva	98,20 %	97,72 %	Pardavimui skirtų grūdų paruošimas ir sandėliavimas
Biržų rajono Medeikių ŽŪB	Lietuva	98,39 %	98,39 %	Augalininkystė
Šakių rajono Lukšių ŽŪB	Lietuva	98,82 %	98,82 %	Mišri žemės ūkio veikla
Panevėžio rajono Aukštadvario ŽŪB	Lietuva	96,92 %	96,92 %	Mišri žemės ūkio veikla
Sidabravo ŽŪB	Lietuva	92,49 %	87,23 %	Mišri žemės ūkio veikla
Užupės ŽŪB	Lietuva	100 %	100 %	Augalininkystė
UAB „Paberžėlė“	Lietuva	100 %	100 %	Žemės ūkio paskirties žemės nuoma ir valdymas
Kėdainių rajono Labūnavos ŽŪB	Lietuva	98,64 %	98,64 %	Mišri žemės ūkio veikla
UAB „Žemės ūkio investicijos“	Lietuva	100 %	–	Valdymo paslaugos
Panevėžio rajono Žibartonių ŽŪB	Lietuva	1,72 %	–	Mišri žemės ūkio veikla

Investicijos į netiesiogiai valdomas dukterines įmones (per UAB „Dotnuvos projektai“)

SIA „DOTNUVOS PROJEKTAI“	Latvija	100 %	100 %	Prekyba technika, įranga ir įrengimais elevatoriams, sertifikuotomis sėklomis
AS „Dotnuvos Projektai“	Estija	100 %	100 %	Prekyba technika, įranga ir įrengimais elevatoriams, sertifikuotomis sėklomis
UAB „Dotnuvos technika“	Lietuva	100 %	100 %	Veiklos nevykdo

Investicija į netiesiogiai valdomas dukterines įmones (per UAB „Linas Agro“ Grūdų centras KŪB)

Karčemos kooperatinė bendrovė	Lietuva	20 %*	20 %*	Pardavimui skirtų grūdų paruošimas ir sandėliavimas
SIA „Linas Agro“ graudu Centras	Latvija	100 %	100 %	Pardavimui skirtų grūdų paruošimas ir sandėliavimas

Investicijos į netiesiogiai valdomą dukterinę įmonę (per UAB „Žemės ūkio investicijos“)

Panevėžio rajono Žibartonių ŽŪB	Lietuva	97,98 %	–	Mišri žemės ūkio veikla
---------------------------------	---------	---------	---	-------------------------

Investicijos į netiesiogiai valdomą dukterinę įmonę (per Panevėžio rajono Žibartonių ŽŪB)

Karčemos kooperatinė bendrovė	Lietuva	19,96 %*	–	Pardavimui skirtų grūdų paruošimas ir sandėliavimas
-------------------------------	---------	----------	---	---

Investicija į netiesiogiai valdomas dukterines įmones (per AS „Putnu fabrika Kekava“)

SIA „PFK Trader“	Latvija	84,36 %	–	Mažmeninė prekyba maisto produktais
------------------	---------	---------	---	-------------------------------------

Investicija į netiesiogiai valdomas dukterines įmones (per SIA „Lielzeltini“)

SIA „Putnu fabrika Kekava“	Latvija	29,77 %	–	Paukščių auginimas, paukštienos ir jos produktų gamyba
----------------------------	---------	---------	---	--

*Grupė netiesiogiai valdo 39,96 proc. Karčemos kooperatinės bendrovės akcijų, tačiau Grupė kontroliuoja šią įmonę ir ją konsoliduoja ruošiant šias finansines ataskaitas.

Pasikeitimai Grupėje per 9 mėnesius, pasibaigusius 2014 m. kovo 31 d.

2013 m. rugsėjo 5 d. Grupė įsigijo 100 proc. UAB „Žemės ūkio investicijos“ akcijų už 18 593 tūkst. litų. Po įsigijimo Grupė tiesiogiai valdo 100 proc. Įsigytos dukterinės įmonės finansinė informacija 2013 m. rugpjūčio 31 d. yra neaudituota ir pateikiama žemiau. Nuo 2013 m. rugsėjo 1 d. ši įmonė yra konsoliduojama Grupėje. Skirtumai tarp įsigijimo kainos ir įsigytos turto, įsipareigojimų ir neapibrėžtų įsipareigojimų tikrųjų verčių įsigijimo dieną buvo tokie:

Įsigijimo data	2013 m. rugpjūčio 31 d.
Ilgalaikis materialus, investicinis, finansinis turtas	18 493
Galvijai	7 024
Pasėliai	2 594
Atsargos	9 420
Išankstiniai mokėjimai ir kitas trumpalaikis turtas	2 271
Pinigai ir pinigų ekvivalentai	268
Turtas iš viso	40 070



3. GRUPĖS STRUKTŪRA IR PASIKEITIMAI GRUPĖJE (TĘSINYS)

Pasikeitimai Grupėje per 9 mėnesius, pasibaigusius 2014 m. kovo 31 d. (tęsinys)

tidėtojo pelno mokesčio įsipareigojimas	(604)
Dotacijos ir subsidijos	(556)
Ilgalaikiai finansiniai įsipareigojimai	(2 919)
Trumpalaikiai finansiniai įsipareigojimai	(1 814)
Prekybos skolos	(4 274)
Kiti įsipareigojimai	(1 412)
Įsipareigojimų iš viso	(11 579)
Pripažintas grynasis turtas tikrąja verte iš viso	28 491
Grynasis turtas tikrąja verte, priskirtinas mažumai proporcingai turimai daliai	(349)
Pelnas iš dukterinės įmonės įsigijimo, pripažintas Kitos veiklos pajamomis (Pastaba 11)	9 540
Pirkimo kaina iš viso	18 602
Pirkimo kaina, sumokėta grynaisiais pinigais	13 389
Atimti: įsigyti gryniesi pinigai	(268)
Pirkimo kaina, sumokėta grynaisiais pinigais, atėmus grynuosius pinigus	13 121

UAB „Žemės ūkio investicijos“ subgrupės pajamos ir pelnas (nuostoliai) nuo įsigijimo dienos ir nuo ataskaitinio laikotarpio pradžios buvo:

	Nuo įsigijimo dienos	Nuo 2013 m. liepos 1 d.
Pajamos	1 995	6 712
Pelnas (nuostoliai)	(70)	(71)

Įsigyjant UAB „Žemės ūkio investicijos“ subgrupę buvo apskaitytas pelnas dėl tos priežasties, jog buvę akcininkai turėtų verslą vertino iš balansinės, o ne identifikuojamo grynojo turto vertės perspektyvos.

2013 m. spalio 28 d. AB „Linas Agro Group“ įsigijo 86,97 proc. AS „Putnu fabrika Kekava“ akcijų už 7 350 tūkst. litų. 2013 m. lapkričio 7 d. AS „Putnu fabrika Kekava“ pagal restruktūrizacijos planą buvo padidintas įstatinis kapitalas kapitalizuojant mokėtinas sumas. AB „Linas Agro Group“ įstatinio kapitalo didinime nedalyvavo, dėl ko sumažėjo Bendrovės valdoma akcijų dalis nuo 86,97 proc. iki 54,59 proc. 2013 m. spalio 31 d. skaičiuojant grynąjį turtą balansine verte įvertintas skolų kapitalizavimas ir AB „Linas Agro Group“ *de facto* priklausanti akcijų dalis – 54,59 proc.

Įsigytos dukterinės įmonės finansinė informacija 2013 m. spalio 31 d. yra neaudituota ir pateikiama žemiau. Nuo 2013 m. lapkričio 1 d. ši įmonė yra konsoliduojama Grupėje. Skirtumai tarp įsigijimo kainos ir įsigytos turto, įsipareigojimų ir neapibrėžtų įsipareigojimų balansinių verčių įsigijimo dieną buvo tokie:

Įsigijimo data	2013 m. spalio 31 d.
Ilgalaikis materialus turtas	83 751
Paukščiai	6 068
Atsargos	8 302
Išankstiniai mokėjimai ir kitas trumpalaikis turtas	10 319
Pinigai ir pinigų ekvivalentai	577
Turtas iš viso	109 017
Atidėtojo pelno mokesčio įsipareigojimas	(2 292)
Dotacijos ir subsidijos	(7 701)
Ilgalaikiai finansiniai įsipareigojimai	(7 116)
Kiti ilgalaikiai įsipareigojimai	(4 723)
Trumpalaikiai finansiniai įsipareigojimai	(35 913)
Prekybos skolos	(16 650)
Kiti įsipareigojimai	(15 415)
Įsipareigojimų iš viso	(89 810)
Pripažintas grynasis turtas balansine verte iš viso	19 207



3. GRUPĖS STRUKTŪRA IR PASIKEITIMAI GRUPĖJE (TĘSINYS)

Pasikeitimai Grupėje per 9 mėnesius, pasibaigusius 2014 m. kovo 31 d. (tęsinys)

Grynasis turtas balansine verte, priskirtinas mažumai proporcingai turimai daliai	(8 722)
Pelnas iš dukterinės įmonės įsigijimo, pripažintas Kitos veiklos pajamomis (Pastaba 11)	3 135
Pirkimo kaina iš viso	7 350
Pirkimo kaina	7 350
Atimti: įsigyti gryniesi pinigai	(577)
Pirkimo kaina, atėmus grynuosius pinigus	6 773

2014 m. vasario 7 d. grupė įsigijo 100 proc. SIA „Lielzeltini“ akcijų už 20 213 tūkst. Lt. Įsigytos dukterinės įmonės finansinė informacija 2014 m. sausio 31 d. yra neaudituoja ir pateikiama žemiau. Nuo 2014 m. vasario 1 d. ši įmonė yra konsoliduojama Grupėje. Skirtumai tarp įsigijimo kainos ir įsigyto turto, įsipareigojimų ir neapibrėžtų įsipareigojimų tikrųjų verčių įsigijimo dienai buvo tokie:

Įsigijimo data	2014 m. sausio 31 d.
Ilgalaikis materialus turtas	28 080
Finansinis turtas	12 891
Paukščiai	1 669
Atsargos	10 902
Išankstiniai mokėjimai ir kitas trumpalaikis turtas	19 338
Pinigai ir pinigų ekvivalentai	1 214
Turtas iš viso	74 094
Atidėtojo pelno mokesčio įsipareigojimas	(276)
Dotacijos ir subsidijos	(2 657)
Ilgalaikiai finansiniai įsipareigojimai	(36 899)
Trumpalaikiai finansiniai įsipareigojimai	(2 834)
Prekybos skolos	(9 990)
Kiti įsipareigojimai	(2 357)
Įsipareigojimų iš viso	(55 013)
Pripažintas grynasis turtas balansine verte iš viso	19 081
Nuostolis iš dukterinės įmonės įsigijimo, pripažintas Kitos veiklos (sąnaudomis) (Pastaba 11)	(1 132)
Pirkimo kaina iš viso	20 213
Pirkimo kaina	20 213
Atimti: įsigyti gryniesi pinigai	(1 214)
Pirkimo kaina, atėmus grynuosius pinigus	18 999

2014 m. vasario 7 d. grupė įsigijo 100 proc. SIA „Cerova“ akcijų už 2 728 tūkst. Lt. Įsigytos dukterinės įmonės finansinė informacija 2014 m. sausio 31 d. yra neaudituoja ir pateikiama žemiau. Nuo 2014 m. vasario 1 d. ši įmonė yra konsoliduojama Grupėje. Skirtumai tarp įsigijimo kainos ir įsigyto turto, įsipareigojimų ir neapibrėžtų įsipareigojimų tikrųjų verčių įsigijimo dienai buvo tokie:

Įsigijimo data	2014 m. sausio 31 d.
Ilgalaikis materialus turtas	2 773
Atsargos	415
Išankstiniai mokėjimai ir kitas trumpalaikis turtas	3 209
Pinigai ir pinigų ekvivalentai	46
Turtas iš viso	6 443
Atidėtojo pelno mokesčio įsipareigojimas	(33)
Dotacijos ir subsidijos	(477)
Ilgalaikiai finansiniai įsipareigojimai	(2 110)
Kiti ilgalaikiai įsipareigojimai	(27)
Prekybos skolos	(36)



3. GRUPĖS STRUKTŪRA IR PASIKEITIMAI GRUPĖJE (TĘSINYS)

Pasikeitimai Grupėje per 9 mėnesius, pasibaigusius 2014 m. kovo 31 d. (tęsinys)

Kiti įsipareigojimai	(340)
Įsipareigojimų iš viso	(3 023)
Pripažintas grynasis turtas balansine verte iš viso	3 420
Pelnas iš dukterinės įmonės įsigijimo, pripažintas Kitos veiklos pajamomis (Pastaba 11)	692
Pirkimo kaina iš viso	2 728
Pirkimo kaina	2 728
Atimti: įsigyti gryniesi pinigai	(46)
Pirkimo kaina, atėmus grynuosius pinigus	2 682

2014 m. vasario 7 d. grupė įsigijo 100 proc. SIA „Broileks“ akcijų už 162 tūkst. Lt. Įsigytos dukterinės įmonės finansinė informacija 2014 m. sausio 31 d. yra neaudituota ir pateikiama žemiau. Nuo 2014 m. vasario 1 d. ši įmonė yra konsoliduojama Grupėje. Skirtumai tarp įsigijimo kainos ir įsigyto turto, įsipareigojimų ir neapibrėžtų įsipareigojimų tikrųjų verčių įsigijimo dienai buvo tokie:

Įsigijimo data	2014 m. sausio 31 d.
Ilgalaikis materialus turtas	1 450
Atsargos	121
Išankstiniai mokėjimai ir kitas trumpalaikis turtas	519
Pinigai ir pinigų ekvivalentai	6
Turtas iš viso	2 096
Dotacijos ir subsidijos	(582)
Ilgalaikiai finansiniai įsipareigojimai	(151)
Trumpalaikiai finansiniai įsipareigojimai	(365)
Prekybos skolos	(521)
Kiti įsipareigojimai	(31)
Įsipareigojimų iš viso	(1 650)
Pripažintas grynasis turtas balansine verte iš viso	446
Pelnas iš dukterinės įmonės įsigijimo, pripažintas Kitos veiklos pajamomis (Pastaba 11)	284
Pirkimo kaina iš viso	162
Pirkimo kaina	162
Atimti: įsigyti gryniesi pinigai	(6)
Pirkimo kaina, atėmus grynuosius pinigus	156

Per 9 mėnesių laikotarpį, pasibaigusį 2014 m. kovo 31 d., Grupė įsigijo 5,26 proc. Sidabravo ŽŪB pajinio kapitalo už 136 tūkst. litų, 1 proc. Panevėžio rajono Žibartonių ŽŪB pajinio kapitalo už 41 tūkst. litų. Pajai buvo įsigyti iš mažumos dalies pajininkų. Įsigyto grynojo turto balansinės vertės ir įsigijimo kainos skirtumas, lygus 789 tūkst. litų pelno, buvo pripažintas nuosavame kapitale.

Mažumos dalies įsigijimas Sidabravo ŽŪB ir Panevėžio rajono Žibartonių ŽŪB turėjo įtakos Grupės valdomos ŽŪK „KUPIŠKIO GRŪDAI“ dalies 0,48 proc. padidėjimui iki 98,20 proc., Karčemos kooperatinės bendrovės dalies 0,20 proc. padidėjimui iki 39,96 proc. 2014 m. kovo 31 d. ir gautas 21 tūkst. litų pelnas pripažintas tiesiogiai nuosavame kapitale.

SIA „Lielzeltini“ įsigijimas turėjo įtakos Grupės valdomos AS „Putnu Fabrika Kekava“ dalies 29,77 proc. padidėjimui iki 84,36 proc. 2014 m. kovo 31 d. ir gautas 10 479 tūkst. litų pelnas pripažintas tiesiogiai nuosavame kapitale.

2014 m. sausio 9 d. Grupė išskyrė UAB „Lignineko“ į dvi atskiras bendroves: UAB „Lignineko“ ir UAB „Fossio“.



3. GRUPĖS STRUKTŪRA IR PASIKEITIMAI GRUPĖJE (TĘSINYS)

Pasikeitimai Grupėje per metus, pasibaigusius 2013 m. birželio 30 d.

2012 m. liepos 13 d. Grupė įsigijo 98,55 % Kėdainių rajono Labūnavos ŽŪB pajų už 22 545 tūkst. litų iš ankstesnių pajininkų toliau plečiant verslą. Po įsigijimo Grupė tiesiogiai valdo 98,64 % pajų. Prieš tai turėtos nuosavybės dalies tikroji vertė yra nereikšminga ir į ją nebuvo atsižvelgta skaičiavimuose. Įsigijimo datai Kėdainių rajono Labūnavos ŽŪB neturėjo gautinų sumų, kurioms būtų apskaitytas vertės sumažėjimas, arba tikėtinų neatgauti sutartinių pinigų srautų, gautinų sumų balansinė vertė atitinka jų tikrąją vertę. Skirtumai tarp įsigijimo kainos ir įsigyto turto, įsipareigojimų ir neapibrėžtų įsipareigojimų tikrųjų verčių įsigijimo dieną buvo tokie:

Ilgalaikis materialusis, nematerialusis ir investicinis turtas	24 288
Galvijai	5 718
Pasėliai	9 456
Atsargos	2 770
Išankstiniai mokėjimai ir kitas trumpalaikis turtas	2 058
Pinigai ir pinigų ekvivalentai	3 067
Turtas iš viso	47 357
Atidėtojo pelno mokesčio įsipareigojimas	(870)
Dotacijos ir subsidijos	(1 315)
Prekybos skolos	(1 326)
Kiti įsipareigojimai	(1 110)
Įsipareigojimų iš viso	(4 621)
Pripažintas grynasis turtas tikrąja verte iš viso	42 736
Grynasis turtas tikrąja verte, priskirtinas mažumai proporcingai turimai daliai	(581)
Pelnas iš dukterinės įmonės įsigijimo, pripažintas Kitos veiklos pajamomis (27 pastaba)	19 608
Pirkimo kaina iš viso	22 547
Pirkimo kaina, sumokėta grynaisiais pinigais	22 547
Atimti: įsigyti gryniesi pinigai	(3 067)
Pirkimo kaina, sumokėta grynaisiais pinigais, atėmus įsigytus grynuosius pinigus	19 480

Kėdainių rajono Labūnavos ŽŪB pajamos ir pelnas arba nuostoliai nuo įsigijimo dienos buvo:

Nuo įsigijimo datos

Pajamos	17 978
Pelnas (nuostoliai)	(346)

Įsigyjant Kėdainių rajono Labūnavos ŽŪB buvo apskaitytas pelnas dėl tos priežasties, jog buvę pajininkai turėtą verslą vertino iš balansinės, o ne identifikuojamo grynojo turto vertės perspektyvos. Be to Kėdainių rajono Labūnavos ŽŪB nuosavybė prieš įsigijimą buvo išskaidyta į daugelį smulkių dalių, kas leido pirkėjui susitarti dėl palankesnės kainos.

2012 m. spalio 11 d. Bendrovė įsigijo 50 proc. UAB „Dotnuvos projektai“ akcijų už 32 000 tūkst. litų, toliau plečiant verslą ir padidinant turimų akcijų skaičių nuo 50 proc. iki 100 proc. Iki šio įsigijimo Bendrovė turėjo 50 proc. UAB „Dotnuvos projektai“ akcijų (jungtinės veiklos įmonė) ir šią investiciją konsoliduotose finansinėse ataskaitose apskaitė naudodama nuosavybės metodą. Skirtumai tarp įsigijimo kainos ir įsigyto turto, įsipareigojimų ir neapibrėžtų įsipareigojimų tikrųjų verčių įsigijimo dieną buvo tokie:

Ilgalaikis materialusis, nematerialusis ir investicinis turtas	38 977
Kitas ilgalaikis turtas	9 225
Atsargos	58 675
Išankstiniai mokėjimai ir kitas trumpalaikis turtas	73 413
Pinigai ir pinigų ekvivalentai	2 976
Turtas iš viso	183 266
Ilgalaikiai įsipareigojimai	(6 851)
Dotacijos ir subsidijos	(885)
Atidėtojo pelno mokesčio įsipareigojimas	(999)
Trumpalaikiai finansiniai įsipareigojimai	(41 027)



3. GRUPĖS STRUKTŪRA IR PASIKEITIMAI GRUPĖJE (TĘSINYS)

Pasikeitimai Grupėje per metus, pasibaigusius 2013 m. birželio 30 d. (tęsinys)

Prekybos skolos	(38 740)
Kiti įsipareigojimai	(22 409)
Įsipareigojimų iš viso	(110 911)
Grynasis turtas tikrąją verte	72 355
Anksčiau turėtos investicijos įsigijimo savikaina (anksčiau apskaityta Nuosavybės metodu)	33 890
Grupės (nuostolis) dėl anksčiau turėtos investicijos pervertinimo tikrąją verte	(1 890)
Anksčiau turėtos investicijos tikroji vertė įsigijimo dieną	32 000
Pirkimo kaina, sumokėta grynaisiais pinigais	32 000
Pirkimo kaina iš viso	64 000
Investicijos įsigijimo pelnas	8 355
Grupės (nuostolis) dėl anksčiau turėtos investicijos pervertinimo tikrąją verte	(1 890)
Pelnas dėl dukterinės įmonės įsigijimo, pripažintas Kitos veiklos pajamomis	6 465
Pirkimo kaina, sumokėta grynaisiais pinigais	32 000
Atimti: įsigyti gryniesiems pinigais	(2 976)
Pirkimo kaina, sumokėta grynaisiais pinigais, atėmus įsigytus grynuosius pinigus	29 024

UAB „Dotnuvos projektai“ subgrupės gautinų sumų tikroji vertė įsigijimo dieną buvo:

	Gautinos sumos	Kitos trumpalaikės gautinos sumos
Gautinos sumos pagal sutartis	63 065	2 076
Tikėtinų neatgauti gautinų sumų pagal sutartis vertės sumažėjimas įsigijimo dieną	(2 112)	(339)
Gautinų sumų tikroji vertė	60 953	1 737

UAB „Dotnuvos projektai“ subgrupės pajamos ir pelnas ar nuostoliai nuo įsigijimo dienos ir nuo ataskaitinio laikotarpio pradžios buvo:

	Nuo įsigijimo dienos	Nuo 2012 m. liepos 1 d.
Pajamos	201 449	274 032
Pelnas (nuostoliai)	4 104	12 128

Įsigyjant UAB „Dotnuvos projektai“ subgrupę buvo apskaitytas pelnas dėl tos priežasties, jog buvę akcininkai turėtą verslą vertino iš balansinės, o ne identifikuojamo grynojo turto vertės perspektyvos.

2013 m. vasario 28 d. Bendrovė įsigijo 54,95 proc. UAB „Jungtinė ekspedicija“ akcijų už 1 045 tūkst. litų toliau plečiant verslą ir padidino savo turimų akcijų skaičių iki 100 proc. Įsigijimo datai UAB „Jungtinė ekspedicija“ neturėjo gautinų sumų, kurioms būtų apskaitytas vertės sumažėjimas, arba tikėtinų neatgauti sutartinių pinigų srautų, gautinų sumų balansinė vertė atitinka jų tikrąją vertę. Pajamos ir pelnas ar nuostoliai nuo įsigijimo dienos ir nuo ataskaitinio laikotarpio pradžios neatskleisti, nes finansinėms ataskaitoms yra nereikšmingi.

Skirtumai tarp įsigijimo kainos ir įsigyto turto, įsipareigojimų ir neapibrėžtų įsipareigojimų tikrųjų verčių įsigijimo dieną buvo tokie:

Ilgalaikis materialusis, nematerialusis ir investicinis turtas	201
Gautinos sumos ir kitas trumpalaikis turtas	917
Pinigai ir pinigų ekvivalentai	867
Turtas iš viso	1 985
Prekybos skolos	(905)
Kiti įsipareigojimai	(285)
Įsipareigojimų iš viso	(1 190)



3. GRUPĖS STRUKTŪRA IR PASIKEITIMAI GRUPĖJE (TĘSINYS)

Pasikeitimai Grupėje per metus, pasibaigusius 2013 m. birželio 30 d. (tęsinys)

Pripažintas grynasis turtas tikrąja verte iš viso	795
Anksčiau turėtos investicijos tikroji vertė	358
Pirkimo kaina iš viso	1 045
Skirtumas (nuostolis), apskaitytas tiesiogiai bendrųjų pajamų ataskaitoje (27 pastaba)	(608)
Pirkimo kaina, sumokėta grynaisiais pinigais	1 045
Atimti: įsigyti gryniesi pinigai	(867)
Pirkimo kaina, sumokėta grynaisiais pinigais, atėmus įsigytus grynuosius pinigus	178

2012 m. rugpjūčio 16 d. Grupė įsteigė Noreikiškių ŽŪB, kurios įstatinis kapitalas 10 tūkst. litų, vėliau įstatinis kapitalas buvo padidintas iki 1 009 tūkst. litų.

2013 m. gegužės 2 d. AB „Linas Agro Group“ dukterinė įmonė UAB „Linas Agro“ Grūdų centras KŪB įregistravo dukterinę įmonę SIA „Linas Agro“ Graudu centrs, kurios įstatinis kapitalas 10 tūkst. litų.

Dukterinė įmonė UAB „Lineliai“ buvo įsigyta iš Kėdainių rajono Labūnavos ŽŪB už 9 tūkst. litų.

Per 12 mėnesių laikotarpį, pasibaigusį 2013 m. birželio 30 d., Grupė įsigijo 0,02 proc. Šakių rajono Lukšių ŽŪB pajinio kapitalo už 1 tūkst. litų, 16,95 proc. Sidabravo ŽŪB pajinio kapitalo už 423 tūkst. litų, 0,16 proc. Panevėžio rajono Aukštadvario ŽŪB pajinio kapitalo už 1 tūkst. litų. Visi pajai buvo įsigyti iš mažumos dalies pajininkų. Įsigyto grynojo turto balansinės vertės ir įsigijimo kainos skirtumas, lygus 1 768 tūkst. litų pelno, buvo pripažintas nuosavame kapitale.

Bendrovė padidino UAB „Linas Agro“ Konsultacijos, UAB „Lineliai“, ŽŪB „Landvesta 4“ ir ŽŪB „Landvesta 6“ įstatinį kapitalą, atitinkamai 7 036 tūkst. litų, 50 tūkst. litų, 11 tūkst. litų ir 9 tūkst. litų.

Mažumos dalies įsigijimas Šakių rajono Lukšių ŽŪB, ir Sidabravo ŽŪB turėjo įtakos Grupės valdomos ŽŪK „KUPIŠKIO GRŪDAI“ dalies 1,56 proc. padidėjimui iki 97,72 proc. 2013 m. birželio 30 d., ir gautas 32 tūkst. litų pelnas pripažintas tiesiogiai nuosavame kapitale.



4. INFORMACIJA PAGAL SEGMENTUS

Valdymo tikslais Grupės veikla organizuojama kaip penki veiklos segmentai pagal produktus ir paslaugas, išvardintus žemiau:

- grūdų ir žaliavų pašarams paruošimas ir pardavimas apima prekybą kviečiais, rapsais, miežiais ir kitais grūdais bei aliejinių augalų sėklomis, saulėgrąžų išspaudomis ir saulėgrąžų rupiniais, cukrinių runkelių išspaudomis, sojų išspaudomis, augaliniu aliejumi, rapsų rupiniais ir kitais pašarais, grūdų saugyklos bei logistikos paslaugas;
- žemės ūkio produktų gamybos segmentas apima grūdų, rapsų ir kitų kultūrų auginimą bei derliaus pardavimą, gyvulių auginimą bei pieno ir gyvulių pardavimą. Pienas yra parduodamas vietinėms pieno bendrovėms, dalis kitos produkcijos yra naudojama viduje, dalis parduodama;
- prekės ir paslaugos žemdirbiams segmentas apima prekybą trąšomis, sėklomis, augalų apsaugos priemonėmis, mašinomis ir įrengimais, atsarginėmis dalimis ir kita įranga žemės ūkio produkcijos augintojams, grūdų saugykloms;
- maisto produktų segmentas apima paukštieną ir kitus maisto produktus;
- kitos veiklos segmentas apima biokuro pardavimą bei kitų produktų ir paslaugų teikimą.

Grupės finansavimas (įtraukiant finansines sąnaudas ir finansines pajamas) ir pelno mokesčiai yra valdomi Grupės lygiu dėl to nėra priskiriami veiklos segmentams.

Pardavimo kainos tarp veiklos segmentų yra paremtos normaliomis pardavimo kainomis, atsižvelgiant į panašių sandorių vertę tarp trečiųjų šalių.

Grupė	Grūdų ir žaliavų pašarams paruošimas ir pardavimas	Žemės ūkio produktų gamyba	Prekės ir paslaugos žemdirbiams	Maisto produktai	Kitos veiklos	Nepriskirta jokiam segmentui	Koregavimai ir eliminavimai	Iš viso
Finansiniai metai, pasibaigę 2014 m. kovo 31 d.								
Pajamos								
Iš vieno kliento UAB „MESTILLA“	28 390	–	55	–	–	–	–	28 445
Kitos trečiosios šalys	1 151 735	36 392	300 017	63 202	1 123	–	–	1 552 469
Sandoriai tarp segmentų	13 408	35 202	16 684	–	54	–	(65 348) ¹⁾	–
Pajamų iš viso	1 193 533	71 594	316 756	63 202	1 177	–	(65 348)¹⁾	1 580 914
Rezultatai								
Veiklos sąnaudos	(20 842)	(6 722)	(28 458)	(5 493)	(443)	(9 502)	–	(71 460)
Segmento veiklos pelnas (nuostoliai)	27 517	(188)	4 622	32 824	(805)	(8 820)	–	55 150
Finansiniai metai, pasibaigę 2013 m. kovo 31 d.								
Pajamos								
Iš vieno kliento UAB „MESTILLA“	82 606	–	12	16	–	–	–	82 634
Kitos trečiosios šalys	1 310 710	28 244	234 834	1 280	–	–	–	1 575 068
Sandoriai tarp segmentų	2 034	34 426	16 628	640	–	–	(53 728) ¹⁾	–
Pajamų iš viso	1 395 350	62 670	251 474	1 936	–	–	(53 728)¹⁾	1 657 702
Rezultatai								
Veiklos sąnaudos	(11 568)	(9 511)	(17 417)	(637)	(17 173)	(17 173)	–	(56 306)
Segmento veiklos pelnas (nuostoliai)	83 976	10 396	19 783	(693)	(16 808)	(16 808)	–	96 654

1) Pajamos iš sandorių tarp segmentų yra eliminuojamos konsoliduojant.



4. INFORMACIJA PAGAL SEGMENTUS (TĘSINYS)

Žemiau pateikiama informacija susijusi su Grupės geografiniais segmentais:

Pajamos iš išorinių pirkėjų	9 mėnesių laikotarpis, pasibaigęs	
	2014 m. kovo 31 d.	2013 m. kovo 31 d.
Lietuva	362 966	354 206
Europa (išskyrus Skandinavijos šalis NVS ir Lietuvą)	381 121	334 500
Skandinavijos šalys	297 292	319 438
Afrika	92 928	16 778
Azija	422 326	607 026
NVS	24 281	25 754
	1 580 914	1 657 702

Viršuje pateikta informacija apie pajamas paremta klientų buvimo vieta.

Ilgalaikis turtas	2014 m. kovo 31 d.	2013 m. birželio 30 d.
Lietuva	213 375	196 140
Latvija	122 571	7 751
Estija	4 562	5 152
Danija	64	89
	340 572	209 132

Aukščiau pateiktas ilgalaikis turtas susideda iš ilgalaikio materialiojo turto investicinio turto ir nematerialiojo turto.

5. NEMATERIALUSIS TURTAS

Grupė	Programinė įranga	Kitas nematerialusis turtas	Iš viso
Įsigijimo vertė:			
2012 m. birželio 30 d. likutis	1 807	170	1 977
Įsigijimai	219	242	461
Dukterinių įmonių įsigijimai	39	32	71
Nurašymai	(2)	(100)	(102)
2013 m. birželio 30 d. likutis	2 063	344	2 407
Įsigijimai	248	2	250
Dukterinių įmonių įsigijimai	119	1	120
Nurašymai	–	(1)	(1)
2014 m. kovo 31 d. likutis	2 430	346	2 776
Sukaupta amortizacija:			
2012 m. birželio 30 d. likutis	1 230	135	1 365
Amortizacija per metus	106	22	128
Nurašymai	(2)	(86)	(88)
2013 m. birželio 30 d. likutis	1 334	71	1 405
Amortizacija per metus	149	7	156
2014 m. kovo 31 d. likutis	1 483	78	1 561
2014 m. kovo 31 d. likutinė vertė	947	268	1 215
2013 m. birželio 30 d. likutinė vertė	729	273	1 002
2012 m. birželio 30 d. likutinė vertė	577	35	612

Grupė neturi viduje sukurto nematerialiojo turto. Nematerialiojo turto amortizacijos sąnaudos pelno (nuostolių) ataskaitoje yra įtrauktos į veiklos sąnaudas.



6. ILGALAIKIS MATERIALUSIS TURTAS

Grupė	Žemė	Pastatai ir statiniai	Mašinos ir jrenginiai	Trans- porto priemo- nės	Kitas ilgalaikis materialusis turtas	Nebaigta statyba ir išankstiniai apmokėjimai	Iš viso
Įsigijimo vertė:							
2012 m. birželio 30 d. likutis	10 761	97 550	59 155	6 964	9 751	11 675	195 856
Įsigijimai	1 928	6 057	6 533	4 169	2 699	13 321	34 707
Dukterinių įmonių įsigijimas	4 568	31 182	18 744	4 694	1 502	2 247	62 937
Pardavimai ir nurašymai	(2)	(8)	(3 397)	(1 288)	(827)	(41)	(5 563)
Pervedimai į/iš investicinį turą	427	2 317	–	–	–	–	2 744
Perklasifikavimai	–	12 838	5 913	19	608	(19 378)	–
Valiutos keitimo skirtumai	–	(25)	(2)	(10)	(4)	–	(41)
2013 m. birželio 30 d. likutis	17 682	149 911	86 946	14 548	13 729	7 824	290 640
Įsigijimai	6 324	535	5 329	1 132	1 462	6 829	21 611
Dukterinės įmonės įsigijimai	8 567	94 044	27 358	1 255	2 082	834	134 140
Pardavimai ir nurašymai	(344)	(389)	(2 348)	(1 746)	(183)	(278)	(5 288)
Pervedimai iš investicinio turto	5 631	823	–	–	–	–	6 454
Perklasifikavimai	171	9 393	1 829	36	185	(11 614)	–
Valiutos keitimo skirtumai	–	(4)	(3)	(2)	–	–	(9)
2014 m. kovo 31 d. likutis	38 031	254 313	119 111	15 223	17 275	3 595	447 548
Sukauptas nusidėvėjimas:							
2012 m. birželio 30 d. likutis	–	28 717	32 896	4 113	7 384	–	73 110
Nusidėvėjimas per metus	–	9 271	9 666	2 069	1 225	–	22 231
Pardavimai ir nurašymai	–	(8)	(1 573)	(990)	(620)	–	(3 191)
Pervedimai iš investicinio turto	–	671	–	–	–	–	671
Valiutos keitimo skirtumai	–	(1)	2	–	–	–	1
2013 m. birželio 30 d. likutis	–	38 650	40 991	5 192	7 989	–	92 822
Nusidėvėjimas per metus	–	9 677	8 732	2 063	1 302	–	21 774
Pardavimai ir nurašymai	–	(194)	(867)	(1 427)	(168)	–	(2 656)
Pervedimai iš investicinio turto	–	105	–	–	–	–	105
Valiutos keitimo skirtumai	–	20	(3)	–	–	–	17
2014 m. kovo 31 d. likutis	–	48 258	48 853	5 828	9 123	–	112 062
Vertės sumažėjimas:							
2012 m. birželio 30 d. likutis	18	449	19	3	1	–	490
Vertės sumažėjimas (atstatymas) per metus	(26)	–	16	(3)	2	–	(11)
Pervedimai iš investicinio turto	8	1 128	–	–	–	–	1 136
2013 m. birželio 30 d. likutis	–	1 577	35	–	3	–	1 615
Vertės sumažėjimas (atstatymas) per metus	–	(57)	1	–	–	–	(56)
2014 m. kovo 31 d. likutis	–	1 520	36	–	3	–	1 559
2014 m. kovo 31 d. likutinė vertė	36 031	204 535	70 222	9 395	8 149	3 595	333 927
2013 m. birželio 30 d. likutinė vertė	17 682	109 684	45 920	9 356	5 737	7 824	196 203
2012 m. birželio 30 d. likutinė vertė	10 743	68 384	26 240	2 848	2 366	11 675	122 256





7. INVESTICINIS TURTAS

Grupės investicinis turtas susideda iš žemės ir pastatų išnuomotų pagal veiklos nuomos sutartis kurie uždirba nuomos pajamas.

	Žemė	Pastatai	Iš viso
Įsigijimo vertė:			
2012 m. birželio 30 d. likutis	8 228	3 297	11 525
Įsigijimai	3 239	400	3 639
Dukterinių įmonių įsigijimai	456	–	456
Pardavimai ir nurašymai	(716)	–	(716)
Pervedimai į ilgalaikį materialųjį turtą	(427)	(2 317)	(2 744)
Valiutos keitimo skirtumai	(7)	–	(7)
2013 m. birželio 30 d. likutis	10 773	1 380	12 153
Įsigijimai	7	16	23
Dukterinių įmonių įsigijimai	–	39	39
Pardavimai ir nurašymai	(179)	–	(179)
Pervedimai į ilgalaikį materialųjį turtą	(5 631)	(823)	(6 454)
2014 m. kovo 31 d. likutis	4 970	612	5 582
Sukauptas nusidėvėjimas:			
2012 m. birželio 30 d. likutis	–	790	790
Nusidėvėjimas per metus	–	107	107
Pervedimai į ilgalaikį materialųjį turtą	–	(671)	(671)
2013 m. birželio 30 d. likutis	–	226	226
Nusidėvėjimas per metus	–	50	50
Pervedimai į ilgalaikį materialųjį turtą	–	(124)	(124)
2014 m. kovo 31 d. likutis	–	152	152
Vertės sumažėjimas:			
2012 m. birželio 30 d. likutis	94	1 128	1 222
Vertės sumažėjimas (atstatymas) per metus	(86)	–	(86)
Pervedimai į ilgalaikį materialųjį turtą	(8)	(1 128)	(1 136)
2013 m. birželio 30 d. likutis	–	–	–
2014 m. kovo 31 d. likutis	–	–	–
2014 m. kovo 31 d. likutinė vertė	4 970	460	5 430
2013 m. birželio 30 d. likutinė vertė	10 773	1 154	11 927
2012 m. birželio 30 d. likutinė vertė	8 134	1 379	9 513

Grupės vadovybės nuomone, skirtumas tarp investicinio turto apskaitinės ir tikrosios vertės yra nereikšmingas. Tikroji vertė buvo nustatyta remiantis nepriklausomo vertintojo įvertinimais, atliktais duomenimis, artimą balanso išleidimo datai, naudojant palyginamųjų kainų metodą.



8. KITOS INVESTICIJOS IR IŠANKSTINIAI APMOKĖJIMAI

Grupės kitas investicijas sudaro:

	2014 m. kovo 31 d.		2013 m. birželio 30 d.	
	Grupės valdoma dalis	Investicijos dydis	Grupės valdoma dalis	Investicijos dydis
Išankstinis apmokėjimas už numatomą įsigyti finansinį turtą		–		8 873
Panevėžio rajono Ėriškių ŽŪB	25,92 %	261	24,97 %	173
Kitos investicijos		59		60
		320		9 106

Investicija į Panevėžio rajono Ėriškių ŽŪB nėra klasifikuojama kaip investicija į asocijuotą įmonę ir dėl to nėra apskaityta taikant nuosavybės metodą, kadangi Grupė neturi balsavimo teisės šioje įmonėje ir neturi galimybės daryti reikšmingos įtakos.

9. PASKOLOS

	2013 m. kovo 31 d.	2013 m. birželio 30 d.
Ilgalaikės paskolos		
Bankų suteiktos paskolos, užtikrintos Grupės turtu	94 761	31 742
Kitos ilgalaikės paskolos	1 249	143
	96 010	31 885
Trumpalaikės paskolos		
Bankų suteiktų paskolų einamųjų metų dalis	30 157	19 935
Trumpalaikės bankų suteiktos paskolos, užtikrintos Grupės turtu	231 533	107 226
Faktoringas su regreso teise	25 571	34 106
Kitos trumpalaikės paskolos	4 988	5 302
	292 249	166 569
	388 259	198 454

Mokėtinos palūkanos paprastai yra mokamos kas mėnesį. Sukauptos išleistų obligacijų palūkanos yra mokamos kasmet.

10. VEIKLOS SĄNAUDOS

	9 mėnesių laikotarpis, pasibaigęs	
	2014 m. kovo 31 d.	2013 m. kovo 31 d.
Darbo užmokestis atlyginimams ir socialinis draudimas	38 437	30 982
Konsultacijų sąnaudos	3 381	1 187
Nusidėvėjimas ir amortizacija	3 839	6 146
Kita	25 803	17 989
	71 460	56 304



11. KITOS PAJAMOS (SĄNAUDOS)

Kitos pajamos	9 mėnesių laikotarpis, pasibaigęs	
	2014 m. kovo 31 d.	2013 m. kovo 31 d.
Pajamos iš investicinio ir ilgalaikio turto nuomos	521	789
Pelnas iš investicinio turto ir ilgalaikio materialiojo turto pardavimo	886	734
Pelnas iš dukterinių įmonių įsigijimo	13 651	28 478
Finansinių priemonių tikrosios vertės pokytis	(58)	–
Nurašyti kreditoriniai įsipareigojimai	14 324	–
Kitos pajamos	759	1 284
	30 083	31 285
Kitos (sąnaudos)		
Išnuomoto ir neišnuomoto investicinio turto tiesioginės veiklos sąnaudos	(384)	(362)
Nuostoliai iš dukterinės įmonės įsigijimo	(1 132)	–
Nuostoliai iš ilgalaikio materialiojo turto perdavimo	(249)	(210)
Valiutos kurso pasikeitimo sąnaudos	(561)	(541)
Finansinių priemonių tikrosios vertės pokytis	692	–
Kitos sąnaudos	(43)	(3)
	(1 677)	(1 116)

12. NEBALANSINIAI ĮSIPAREIGOJIMAI IR NEAPIBRĖŽTUMAI

2014 m. kovo 31 d. Grupė yra įsipareigojusi nupirkti ilgalaikio materialiojo turto už 1 945 tūkst. litų (2013 m. birželio 30 d. – 2 826 tūkst. litų).

Keletas Grupės įmonių (Biržų rajono Medeikių ŽŪB, Kėdainių rajono Labūnavos ŽŪB, Šakių rajono Lukšių ŽŪB ir Sidabravo ŽŪB) yra gavusios Europos Sąjungos ir Nacionalinės mokėjimo agentūros (Lietuva) paramą, skirtą sunkiosios žemės ūkio technikos įsigijimui. Biržų rajono Medeikių ŽŪB yra įsipareigojusi nenutraukti su žemės ūkiu susijusios veiklos iki 2014 m., Kėdainių rajono Labūnavos ŽŪB iki 2015 m., Šakių rajono Lukšių ŽŪB iki 2015 m., Sidabravo ŽŪB iki 2014 m. UAB „Linus Agro“ Grūdų centras KŪB ir Karčemos kooperatinė bendrovė yra gavusios Europos Sąjungos ir Nacionalinės mokėjimo agentūros (Lietuva) paramą, skirtą grūdų apdorojimo ir sandėliavimo gamybos bazės modernizavimui. UAB „Linus Agro“ Grūdų centras KŪB yra įsipareigojęs nenutraukti grūdų ruošimo pardavimui ir sandėliavimo veiklos iki 2018 m., Karčemos kooperatinė bendrovė – iki 2020 m.

Šioms Grupės įmonėms nesilaikant šių sąlygų, jos turės grąžinti Lietuvos valstybei gautas lėšas, kurios 2014 m. kovo 31 d. sudarė 33 070 tūkst. litų (2013 m. birželio 30 d. – 15 255 tūkst. litų).

SIA „Lielzeltini“, AS „Putnu fabrika Kekava“, SIA „Cerova“ ir SIA „Broileks“ yra gavusios Europos Sąjungos ir Nacionalinės mokėjimo agentūros (Latvija) paramą paukštininkystės ūkiams, pašarų gamybai ir sandėliavimo bazės modernizavimui. SIA „Lielzeltini“ yra įsipareigojęs nenutraukti paukščių auginimo, paukštienos ir jos produktų bei pašarų gamybos iki 2016 m., AS „Putnu fabrika Kekava“ – iki 2017 m., SIA „Cerova“ – iki 2016 ir SIA „Broileks“ – iki 2016 m.

Grupės įmonė „Linus Agro“ A/S 2013 m. liepos mėnesį gavo Danijos mokesčių inspekcijos (toliau – SKAT) sprendimą, kad SKAT pakoregavo įmonės mokesčių apskaičiavimą už 2007–2009 m. mokestinius metus. Sprendime nurodyta, kad už minėtą laikotarpį mokesčių suma padidėjo 509 tūkst. litų (1 100 tūkst. Danijos kronų). Pakeitimai susiję su SKAT nepripažintais paslaugų pirkimais iš Grupės įmonių. „Linus Agro“ A/S vadovybė su tokiais Danijos mokesčių inspekcijos apskaičiavimais nesutinka ir sprendimas yra apskustas nustatyta tvarka. Todėl, Grupė nėra pripažinusi jokių mokestinių įsipareigojimų ar palūkanų 2013 m. gruodžio 31 d. ir 2013 m. birželio 30 d.

Papildomai „Linus Agro“ A/S iš SKAT gavo sprendimą dėl klientų duomenų bazės vertinimo, kuri buvo perleista Grupės įmonei AB „Linus Agro“ 2011–2012 metais. Sprendimas turi neigiamą efektą perkeliama mokestiniam nuostoliui, kuris turi įtakos apmokestinamųjų pajamų apskaičiavimui už 2012–2013 metus. SKAT nusprendė, kad klientų duomenų bazės vertė turi būti 16 853 tūkst. litų (36 414 tūkst. Danijos kronų), o ne 5 425 tūkst. litų (11 722 tūkst. Danijos kronų), kuria „Linus Agro“ A/S pardavė AB „Linus Agro“. Tai turėtų sumažinti „Linus Agro“ A/S sukauptus mokestinius nuostolius 11 428 tūkst. litų (24 692 tūkst. Danijos kronų) suma (mokesčio vertė 2 857 tūkst. litų (6 173 tūkst. Danijos kronų)). „Linus Agro“ A/S nėra pripažinusi atidėtojo pelno mokesčio turto nuo šios keliamų mokestinių nuostolių dalies. „Linus Agro“ A/S vadovybė nesutinka su SKAT sprendimu ir yra apskundusi nustatyta tvarka.



13. SUSIJUSIŲ ŠALIŲ SANDORIAI

Šalys yra laikomos susijusiomis, kai viena šalis turi galimybę kontroliuoti kitą arba gali daryti reikšmingą įtaką kitai šaliai priimant finansinius ir veiklos sprendimus.

Bendrovės ir Grupės susijusios šalys 2014 m. kovo 31 d. ir 2013 m. birželio 30 d. yra nurodytos žemiau:

Bendrovės valdybos nariai:

- p. Darius Zubas (valdybos pirmininkas, galutinis kontroliuojantis akcininkas);
- p. Vytautas Šidlauskas;
- p. Dainius Pilkauskas;
- p. Arūnas Zubas;
- p. Andrius Pranckevičius;
- p. Tomas Tumėnas;
- p. Artūras Pribušauskas (nuo 2013 m. spalio 25 d.)

Dukterinės įmonės: Sąrašas pateiktas 3 pastaboje.

Akola ApS grupės įmonės:

Akola ApS (Danija) – kontroliuojantis akcininkas;
UAB „MESTILLA“ – bendri galutiniai kontroliuojantys akcininkai.

UAB „Baltic Fund Investments“ – Tomas Tumėnas yra šios bendrovės direktorius.

6 mėnesių laikotarpyje, pasibaigusiam 2014 m. kovo 31 d., Grupės sandoriai su susijusiomis šalimis buvo šie:

	Pirkimai	Pardavimai	Gautinos sumos		Ilgalaikės gautinos paskolos	Mokėtinos sumos	Trumpalaikės mokėtinos paskolos
			Iš pirkėjų gautinos sumos	Trumpalaikės gautinos paskolos			
Akola ApS grupės įmonės	21 889	28 696	4 085	934	892	4 487	–
Valdybos nariai	–	7	–	–	1 186	–	–

2014 m. kovo 31 d. ir 2013 m. birželio 30 d. Grupės ilgalaikių gautinų paskolų iš susijusių šalių metinės palūkanų normos yra 3 mėn. EURIBOR + 4,2 proc. ir 3 mėn. EURIBOR + 2,45 proc. marža, Grupės trumpalaikių gautinų paskolų iš susijusių šalių metinės palūkanų normos yra 3 mėn. EURIBOR + 2,45 proc. marža ir 3 mėn. EURIBOR + 4,2 proc. marža.

Sandoriai su susijusiomis šalimis sudaro prekių ir paslaugų pardavimus ir pirkimus, ilgalaikio turto pardavimus ir pirkimus, taip pat įprastinės veiklos finansavimo sandorius.

Grupė neturi garantijų ar įkeitimų, susijusių su mokėtinomis ar gautinomis sumomis iš susijusių šalių. Gautinos ir mokėtinos sumos iš susijusių šalių / susijusioms šalims bus padengiamos pinigais arba užskaitytos tarpusavyje su mokėtinomis / gautinomis sumomis iš atitinkamų susijusių šalių / susijusioms šalims.

Finansinio turto ir įsipareigojimų sąlygos yra tokios:

- Iš susijusių šalių gautinoms sumoms netaikomos palūkanos jos paprastai padengiamos per 30 dienų.
- Susijusioms šalims mokėtinoms sumoms netaikomos palūkanos paprastai jų padengimo terminas yra 30-90 dienų.
- Mokėtinos palūkanos paprastai mokamos paskolos sutarties pabaigoje.

Grupės gautinos sumos iš susijusių šalių nebuvo pradeltos 2014 m. kovo 31 d. ir 2013 m. birželio 30 d.

14. POBALANSINIAI ĮVYKIAI

2014 m. balandžio 30 d. Grupė pardavė 100 proc. UAB „Lignineko“ akcijų UAB „ECT Trading“ už 4 550 tūkst. litų sumą.

AB „LINAS AGRO GROUP“

2013–2014 FINANSINIŲ METŲ

TARPINIS KONSOLIDUOTASIS

VEIKLOS PRANEŠIMAS

UŽ DEVYNIŲ MĖNESIŲ LAIKOTARPĮ, PASIBAIGUSĮ 2014 M. KOVO 31 D.

linas agro





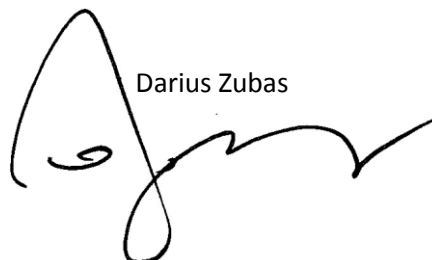
ATSAKINGŲ ASMENŲ PATVIRTINIMAS

Vadovaudamiesi Lietuvos Respublikos vertybinių popierių įstatymo ir Lietuvos banko valdybos nutarimu patvirtintomis Periodinės ir papildomos informacijos rengimo ir pateikimo taisyklėmis, mes, AB „Linas Agro Group“ generalinis direktorius Darius Zubas ir finansų direktorius Tomas Tumėnas, patvirtiname, kad AB „Linas Agro Group“ 2013–2014 finansinių metų devynių mėnesių neauditotos konsoliduotosios finansinės ataskaitos, parengtos pagal Tarptautinius finansinės atskaitomybės standartus, priimtus taikyti Europos Sąjungoje, atitinka tikrovę ir teisingai parodo AB „Linas Agro Group“ bei visos įmonių grupės turta, įsipareigojimus, finansinę būklę, pelną ir pinigų srautus, kad 2013–2014 finansinių metų devynių mėnesių konsoliduotajame tarpiniame pranešime yra teisingai nurodyta verslo plėtra ir veiklos apžvalga, bendrovės ir įmonių grupės būklė kartu su pagrindinių rizikų ir neapibrėžtumų, su kuriais susiduriama, aprašymu.

AB „Linas Agro Group“ generalinis direktorius

2014 m. gegužės 30 d.

Darius Zubas



AB „Linas Agro Group“ finansų direktorius

2014 m. gegužės 30 d.

Tomas Tumėnas





PAGRINDINIAI DUOMENYS APIE BENDROVĘ

Bendrovės pavadinimas	AB „Linas Agro Group“
Teisinė forma	Akcinė bendrovė
Įregistravimo data ir vieta	1995 m. lapkričio 27 d., Panevėžys
Juridinio asmens kodas	148030011
PVM mokėtojo kodas	LT480300113
Juridinių asmenų registro tvarkytojas	Valstybės įmonė Registrų centras
Buveinės adresas	Smėlynės g. 2C, LT-35143 Panevėžys, Lietuva
Telefonas	(8 45) 507 303
Faksas	(8 45) 507 304
Elektroninio pašto adresas	<i>group@linasagro.lt</i>
Interneto svetainės adresas	<i>www.linasagro.lt</i>
Atsiskaitomoji sąskaita	LT07 7044 0600 0263 7111, AB SEB bankas, banko kodas 70440
ISIN kodas	LT0000128092
Akcijų prekybos kodas NASDAQ OMX Vilnius	LNA1L

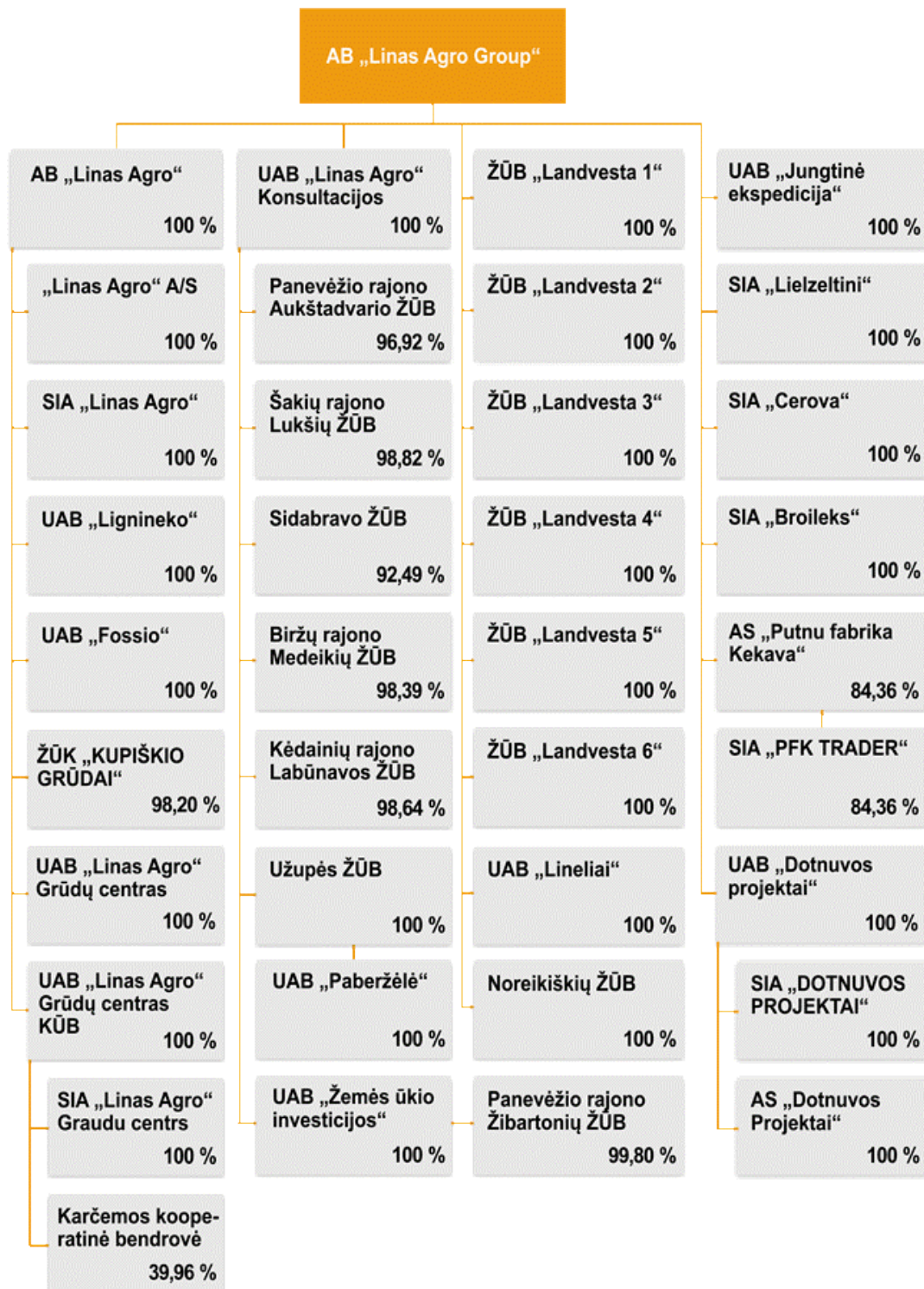
APIE GRUPĘ

AB „Linas Agro Group“ kartu su tiesiogiai ir netiesiogiai kontroliuojamomis valdomomis įmonėmis (toliau – pavaldžiosiomis įmonėmis) bendrai sudaro 1991 metais įkurtą Grupę, kurioje ataskaitinio laikotarpio pabaigoje buvo 38 įmonės, ir veikia keturiose valstybėse – Lietuvoje, Latvijoje, Estijoje ir Danijoje. 2014 m. kovo 31 d. Grupėje dirbo 2 232 darbuotojai. Grupės finansiniai metai prasideda liepos 1 d. Bendrovė filialų ir atstovybių neturi.





APIBENDRINTA AB „LINAS AGRO GROUP“ GRUPĖS STRUKTŪRA (2014 M. KOVO 31 D.)*:



*Nepaminėtos įmonės, kurios nevykdo veiklos: UAB „Gerera“ (100 proc. akcijų), UAB „Dotnuvos technika“ (100 proc. akcijų).



Bendrovės valdomos įmonės gamina, ruošia ir parduoda žemės ūkio produktus, tiekia prekes ir paslaugas žemdirbiams. Pati Bendrovė atlieka tik valdymo funkciją ir prekybinės bei gamybinės veiklos nevykdo.

Grupės veikla yra skirstoma į penkis pagrindinius veiklos segmentus: „Grūdų ir žaliavų pašarams paruošimas ir pardavimas“, „Prekės ir paslaugos žemdirbiams“, „Žemės ūkio produktų gamyba“, „Maisto produktai“ bei „Kitos veiklos“. Skirstymą į atskirus segmentus lemia skirtingos produktų rūšys bei su jais susijusios veiklos pobūdis, tačiau dažnai segmentų veikla yra susijusi tarpusavyje.

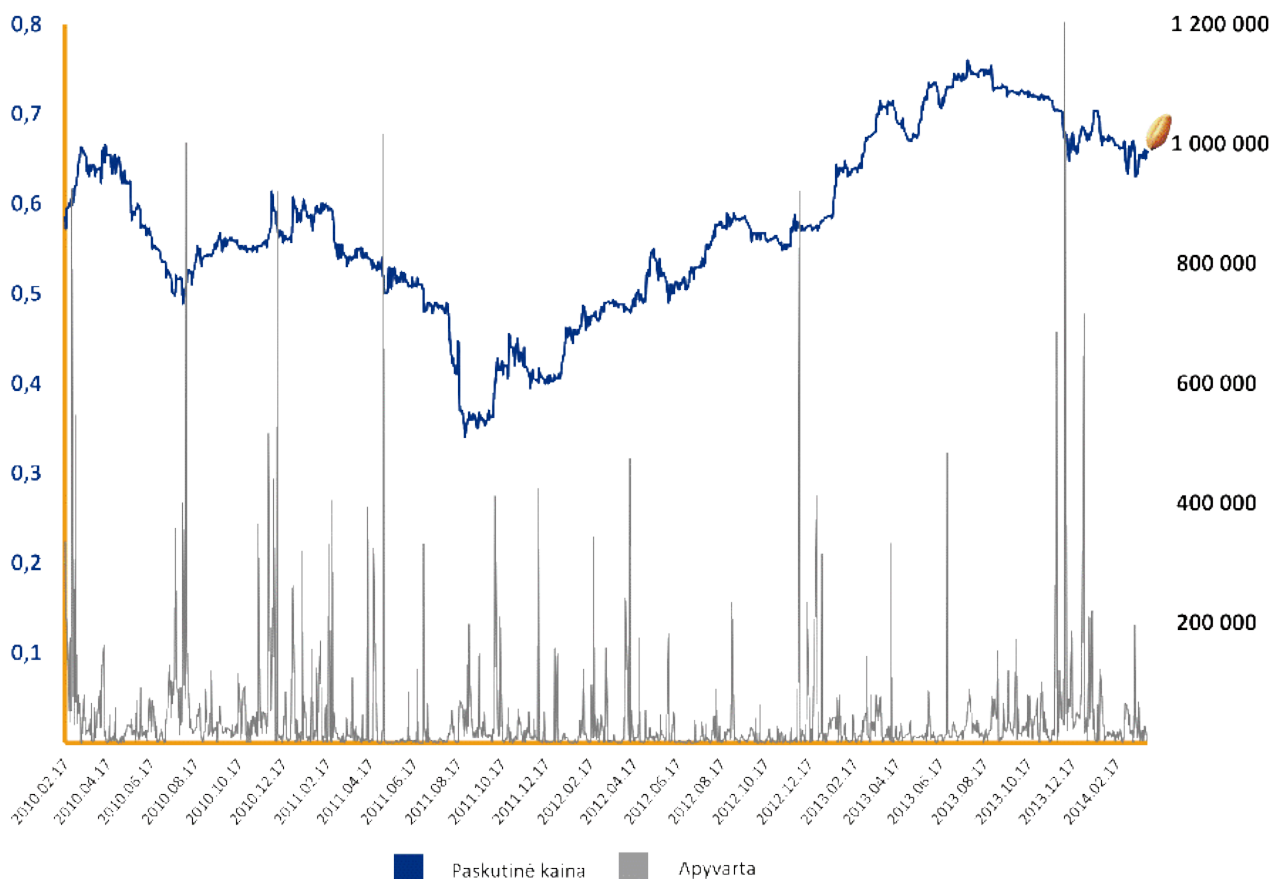
„Maisto produktai“ – naujas veiklos segmentas, atsiradęs 2013–2014 finansiniais metais, Bendrovei įsigijus grupę Latvijos paukštininkystės įmonių.





AB „LINAS AGRO GROUP“ AKCIJŲ KAINA IR APYVARTA

Bendrovės akcijomis NASDAQ OMX Vilniaus vertybinių popierių biržoje prekiaujama nuo 2010 m. vasario 17 d. Informacija apie Bendrovės akcijų kainas bei apyvartos pokytį nuo prekybos pradžios iki ataskaitinio laikotarpio pabaigos, t. y. iki 2014 m. kovo 31 d., pateikiama grafike:





GRUPĖS VEIKLOS REZULTATŲ APŽVALGA

- AB „Linas Agro Group“ 2013–2014 finansinių metų devynių mėnesių konsoliduotos pajamos siekė 1 581 mln. Lt ir buvo 4,6 proc. mažesnės nei ankstesniais metais (1 658 mln. Lt). Trečiojo ketvirčio prekybos pajamos siekė 579 mln. Lt ir išaugo 8,2 proc., jei palyginti su ankstesniais metais (535 mln. Lt).
- Grupė pardavė beveik 1,6 mln. tonų įvairių grūdų ir prekių žemės ūkiui arba 1,4 proc. daugiau nei ankstesniais metais (1,5 mln. tonų).
- Grupės konsoliduotas pelnas prieš palūkanas, mokesčius ir nusidėvėjimą (EBITDA) sumažėjo iki 75,3 mln. Lt, jei palyginti su ankstesniais metais gautais 116 mln. Lt. Trečiojo ketvirčio EBITDA siekė 23 mln. Lt ir taip pat buvo mažesnė, jei palyginti su ankstesniais metais (25 mln. Lt).
- Grupė uždirbo 55 mln. Lt veiklos pelno arba 43 proc. mažiau nei per atitinkamą praėjusių finansinių metų laikotarpį (97 mln. Lt), grynasis pelnas prieš mokesčius siekė beveik 50 mln. Lt (palyginti su 95 mln. Lt ankstesniais metais). Grynasis pelnas, tenkantis Grupei, siekė 40 mln. Lt (ankstesniais metais – 83 mln. Lt).
- Per trečiąjį ketvirtį Grupė įsigijo tris Latvijos paukštininkystės įmones: SIA „Lielzeltini“, SIA „Cerova“ ir SIA „Broileks“, kurios nuo 2014 metų vasario mėnesio buvo įtrauktos į Grupės rezultatus. Latvijos bendrovių akcijų įsigijimui Grupė išleido 6,5 mln. eurų.

1. FINANSINIAI RODIKLIAI

	2013–2014 9 mėn.	2012–2013 9 mėn.	2011–2012 9 mėn.	2010–2011 9 mėn.
Parduota prekių tonomis	1 559 926	1 538 972	1 062 503	1 230 000
Pajamos, tūkst. Lt	1 580 914	1 657 702	1 083 305	1 140 194
Bendrasis pelnas, tūkst. Lt	98 204	122 792	65 772	62 138
EBITDA, tūkst. Lt	75 319	116 000	108 900	26 100
Veiklos pelnas, tūkst. Lt	55 150	96 657	99 815	17 500
Pelnas prieš mokesčius (EBT), tūkst. Lt	49 794	95 353	95 069	12 900
Grynasis pelnas, tenkantis Grupei, tūkst. Lt	40 361	83 170	75 334	11 229



2. APŽVALGA

AB „Linas Agro Group“ konsoliduotos 2013–2014 finansinių metų devynių mėnesių pajamos siekė 1 581 mln. Lt ir buvo 4,6 proc. mažesnės, jei palyginti su 1 658 mln. Lt, gautais per atitinkamą ankstesnių metų laikotarpį, bet 46 proc. didesnės, jei palyginti su atitinkamu 2011–2012 finansinių metų laikotarpiu. Pagrindinės priežastys, nulėmusios panašias pajamas kaip rekordiniais 2012–2013 finansiniais metais, buvo padidėjusios prekybos grūdais ir žaliavomis pašarams apimtys, pilnas UAB „Dotnuvos projektai“ konsolidavimas (šios įmonės pajamos siekė 196 mln. Lt), be to naujai įsigytos Latvijos paukštininkystės įmonės generavo 63 mln. Lt pajamų.

Grupei pavyko išlaikyti bendrojo pelno maržą virš 6 proc. ir uždirbti 98 mln. Lt bendrojo pelno (123 mln. Lt 2012–2013 finansiniais metais). Kaip ir buvo prognozuota, Grupė per trečiąjį finansinių metų ketvirtį uždirbo daugiau bendrojo pelno (41 mln. Lt), nei per ankstesnius ataskaitinius laikotarpius – pirmąjį ir antrąjį ketvirčius (atitinkamai 36 mln. Lt ir 22 mln. Lt). Trečiojo ketvirčio bendrojo pelno marža buvo 7,1 proc. (6,3 proc. per atitinkamą 2012–2013 finansinių metų laikotarpį). Maržos augimą lėmė išaugęs žaliavų pašarams prekybos pelningumas bei paukštininkystės veiklos įtaka bendrajam Grupės pelningumui. Naujausios Grupės investicijos buvo nukreiptos į Grupės pelningumo didinimą – tai parodo Grupės nuoseklumą, didinant jos ilgalaikį pelningumą.

Grupės veiklos pelnas siekė 55 mln. Lt ir buvo 43 proc. mažesnis nei per atitinkamą 2012–2013 finansinių metų laikotarpį (97 mln. Lt). Veiklos pelno sumažėjimui turėjo įtakos veiklos kaštų augimas nuo 56 mln. Lt iki 71 mln. Lt, labiausiai dėl UAB „Dotnuvos projektai“ ir Latvijos paukštininkystės įmonių įsigijimo (šių įmonių konsoliduoti veiklos kaštai siekė atitinkamai 23 mln. Lt ir 6 mln. Lt). Pažymėtina, kad 2012–2013 finansinių metų veiklos pelne buvo įvertintas teigiamas prestižas iš Kėdainių rajono Labūnavos žemės ūkio bendrovės įsigijimo (19,6 mln. Lt), o šiais metais dėl Panevėžio rajono Žibartonių žemės ūkio bendrovės įsigijimo teigiamo prestižo suma siekė 8 mln. Lt. Neįvertinus teigiamo prestižo įtakos Grupės veiklos rezultatams, AB „Linas Agro Group“ veiklos pelnas siekė 47 mln. Lt ir buvo mažesnis, jei palyginti su 77 mln. Lt 2012–2013 finansiniais metais.

Pagrindiniai Grupės veiklos segmentai buvo pelningi. Įvertinus veiklos sezoniškumą „Žemės ūkio produktų gamybos“ veiklos segmente, veiklos nuostolį patyrė tik veiklos segmentas „Kiti produktai ir paslaugos“ (0,8 mln. Lt).





3. SEGMENTŲ VEIKLOS REZULTATAI

VEIKLOS PELNAS (TŪKST. LT) PAGAL SEGMENTUS

	2013–2014 9 mėn.	2012–2013 9 mėn.	2011–2012 9 mėn.
Grūdų ir žaliavų pašarams paruošimas ir pardavimas	27 517	83 976	24 344
Prekės ir paslaugos žemdirbiams	4 622	19 783	87 739
Žemės ūkio produktų gamyba	(188)	10 396	(2 436)
Maisto produktai	32 824	n.d.	n.d.
Kitos veiklos	(805)	(693)	2 502

GRŪDŲ IR ŽALIAVŲ PAŠARAMS PARUOŠIMAS IR PARDAVIMAS

Šis, didžiausias Grupės veiklos segmentas, apima prekybą grūdais, aliejinėmis sėklomis bei žaliavomis pašarams, taip pat grūdų saugyklų bei logistikos paslaugas.

Veiklos segmento pajamos per devynis finansinių metų mėnesius siekė 1 193 mln. Lt (2012–2013 finansiniais metais – 1 395 mln. Lt), o veiklos pelnas 27 mln. Lt (2012–2013 metais – 84 mln. Lt). Pajamų sumažėjimą lėmė nuo 1 354 tūkst. iki 1 299 tūkst. tonų sumažėjusios prekybos apimtys. Veiklos pelno sumažėjimą lėmė mažiau pelninga prekyba tradiciniais produktais (kviečiais ir rapsais), jei palyginti su atitinkamu ankstesnių metų laikotarpiu. Sumažėję nupirktų grūdų kiekiai bei dėl gerų oro sąlygų nuimant derlių sumažėjęs grūdų džiovinimo paslaugos poreikis neigiamai įtakojo ir grūdų saugyklų pajamas, kurios siekė 24 mln. Lt (35 mln. Lt ankstesniais metais). Kaip ir buvo prognozuota, didžioji dalis pelningų šio prekybos sezono grūdų pardavimo sandorių nusikėlė į antrąjį 2013–2014 finansinių metų pusmetį, todėl trečiojo ketvirčio veiklos pelnas siekė 19,2 mln. Lt ir buvo 2,3 karto didesnis nei 8,3 mln. Lt veiklos pelnas, gautas pirmąjį 2013–2014 finansinių metų pusmetį.

Per ataskaitinį laikotarpį Grupės nuosavos grūdų saugyklos priėmė 425 tūkst. tonų grūdų arba 23 proc. mažiau nei ankstesniais metais. Tai lėmė mažesnis grūdų derlius regione nei ankstesniais metais ir dėl jo nupirkti mažesni grūdų kiekiai, be to, dalis grūdų buvo vežama į uostą tiesiai iš ūkininkų.



PREKĖS IR PASLAUGOS ŽEMDIRBIAMS

Šis veiklos segmentas apima prekybą sėklomis, augalų apsaugos priemonėmis, trąšomis, žemės ūkio bei miško technika, grūdų saugyklų bei kitokia įranga.

Segmento veiklos pajamos siekė 317 mln. Lt ir buvo 26 proc. didesnės, nei pernai (251 mln. Lt). Pajamos daugiausiai augo dėl naujos veiklos – prekybos žemės ūkio technika – konsolidavimo Grupėje. Eliminavus šios veiklos pajamas (119 mln. Lt), segmento prekybos pajamos augo nuo 164 mln. Lt iki 197 mln. Lt. Sėklų poreikis dėl iššalusių žiemkenčių atsodinimo vasariniais augalais pavasarį išaugo, jų prekybos pajamos augo beveik dvigubai iki 34 mln. Lt, trąšų prekybos pajamos didėjo 11 proc. iki 148 mln. Lt, augalų apsaugos priemonių pajamos augo 19 proc. ir siekė 15 mln. Lt.

Segmento bendrasis pelnas išaugo nuo 25 mln. Lt iki 33 mln. Lt, o veiklos pelnas siekė 4,7 mln. Lt ir buvo keturis kartus mažesnis, nei ankstesniais metais (19,7 mln. Lt). Tam įtakos turėjo prastesni prekybos žemės ūkio technika rezultatai. Didžioji dalis žemės ūkio technikos yra perkama pasinaudojant ES paramos lėšomis. Nebelikus paramos, lyginamuoju laikotarpiu rinka ženkliai traukėsi (pvz., traktorių rinka Lietuvoje traukėsi 45 proc., Latvijoje 50 proc., Estijoje 20 proc.), tai turėjo įtakos ir pajamoms, ir veiklos pelnui. Veiklos pelną mažino ir suformuoti blogų skolų atidėjimai (UAB „Dotnuvos projektai“ – 2,5 mln. Lt).

Grupė planuoja, kad prekybos žemės ūkio technika rezultatai šiais finansiniais metais bus 40 proc. prastesni, nei pernai. Žemdirbių sprendimui įsigyti mažiau žemės ūkio technikos bei grūdų laikymo įrangos turi įtakos ne tik ES paramos nebuvimas, bet ir kritę grūdų supirkimo kainos. Patvirtinus ES paramos kryptis, prekybos apimčių ir pelningumo augimo tikimasi 2014–2015 finansiniais metais.

Grupė Latvijoje įsirengė žemės ūkio technikos serviso patalpas bei atsarginių detalių sandėlį, o taip pat įsigijo sklypų būsimiems gamybiniais objektams Lietuvoje, Latvijoje bei Estijoje. Kėdainiuose Grupė stato 2 500 m³ talpos skystų trąšų talpyklą, kurioje bus galima sutalpinti 5 geležinkelio vagonus arba 3 250 tonų trąšų.

ŽEMĖS ŪKIO PRODUKTŲ GAMYBA

Šis veiklos segmentas apima javų, rapsų, cukrinių rinkelėlių bei kitų kultūrų auginimą, pieno gamybą bei mėsinių galvijų auginimą. Grupė valdo septynias žemės ūkio bendroves.

Bendros segmento devynių mėnesių pajamos siekė beveik 72 mln. Lt (2012–2013 finansiniais metais – 63 mln. Lt). Žemės ūkio produkcijos pardavimo pajamos sumažėjo dėl kritusių augalininkystės produkcijos



supirkimo kainų, tačiau Panevėžio rajono Žibartonių žemės ūkio bendrovės įsigijimas leido padidinti segmento pajamas 14 proc.

Segmento bendrasis pelnas išaugo nuo 3,5 mln. Lt iki 6,4 mln. Lt. Segmento veiklos rezultatas buvo artimas nuliui (0,2 mln. Lt veiklos nuostolis), palyginus su 10,3 mln. Lt, gautais 2012–2013 finansiniais metais. Iš tiesų veiklos rezultatams teigiamos įtakos turėjo teigiamas prestižas dėl žemės ūkio bendrovių įsigijimo. O jei eliminuotume teigiamo prestižo įtaką šiemet ir pernai, segmento veiklos nuostolis būtų atitinkamai 9,7 mln. Lt ir 9,3 mln. Lt. Tokie rezultatai yra būdingi nagrinėjamam laikotarpiui ir atspindi veiklos sezoniškumą.

Viso per ataskaitinį laikotarpį parduota virš 57 tūkst. tonų augalininkystės produkcijos, tame skaičiuje 35 tūkst. tonų kviečių, apie 11 tūkst. tonų rapsų, beveik 6 tūkst. tonų salyklinių miežių.

Rudenį 6 000 ha plotas apsėtas žieminiiais kviečiais ir 2 000 ha – žieminiiais rapsais, atitinkamai 25 ir 28 proc. daugiau, nei ankstesniais metais. Dėl nepalankių žiemos orų sąlygų iššalo 46 proc. žieminių pasėlių.

Bendrovėse viso laikomos 2 996 melžiamos karvės, per devynis mėn. parduota virš 17 tūkst. tonų žaliavinio pieno arba 41 proc. daugiau nei ankstesniais metais. Bendrovių laikomų karvių vidutinis primilžis iš karvės siekia 7,9 tonų per metus.

Per devynis mėnesius parduotos 1 029 tonos mėsinių galvijų (2012–2013 metais 672 tonos).

Per ataskaitinį laikotarpį žemės ūkio bendrovės investavo 3,8 mln. Lt sumą žemės ūkio technikos parko atnaujinimui. Panevėžio rajono Aukštadvario žemės ūkio bendrovėje baigiama įrengti naują karvių melžimo aikštelę.

MAISTO PRODUKTAI

Šis veiklos segmentas apima pilną paukštininkystės ciklą: kiaušinių inkubavimą, viščiukų broilerių auginimą, paukštienos ir jos produktų gamybą, pašarų savoms reikmėms gamybą, mažmeninę prekybą vištiena ir jos produktais. Grupė 2013 metų spalio mėnesį įsigijo AS „Putnu fabrika Kekava“ (Latvija) akcijų, o 2014 metų vasario mėnesį įmones SIA „Broileks“, SIA „Cerova“ ir SIA „Lielzeltini“ (Latvija).

Bendrovė AS „Putnu fabrika Kekava“ įtraukta į Grupę nuo 2013 metų lapkričio mėnesio, o likusios įmonės – nuo 2014 metų vasario mėnesio, ir atitinkamai jų veiklos rezultatai yra konsoliduojami Grupės rezultatuose.



AS „Putnu fabrika Kekava“ penkių mėnesių prekybos pajamos siekė 54 mln. Lt, o SIA „Broileks“, SIA „Cerova“ ir SIA „Lielzeltini“ dviejų mėnesių pajamos siekė 18 mln. Lt. Įsigijus AS „Putnu fabrika Kekava“, buvo užbaigta šios įmonės restruktūrizacija ir nurašyta 49 proc. senų įmonės skolų, todėl apie 14 mln. Lt pajamų įmonė pripažino „kitomis pajamomis“. Tai teigiamai įtakojo šio segmento pelningumą – jis per ataskaitinį laikotarpį siekė 33 mln. Lt. Šio segmento veiklos pelnas per trečiąjį šių finansinių metų ketvirtį siekė 12,3 mln. Lt.

KITOS VEIKLOS

Šis veiklos segmentas apima smulkias veiklas, nepriskirtinas kitiems segmentams. Segmento pajamų struktūroje iš esmės dominuoja prekyba lignino žaliava.

Kadangi lignino prekybos apimtis dėl vykdomų produkto panaudojimo tyrimų vis dar buvo nedidelė ir siekė 0,15 mln. Lt, veiklos segmentas generavo 0,8 mln. Lt veiklos nuostolio, tuo tarpu ankstesniais metais pajamos siekė 0,5 mln. Lt ir buvo patirtas 0,7 mln. Lt veiklos nuostolis. Grupė aktyviai derasi su galimais produkcijos arba viso lignino telkinio pirkėjais bei tikisi teigiamų pokyčių šiame veiklos segmente iki finansinių metų pabaigos.

4. FINANSINIAI KAŠTAI

Finansiniai kaštai per ataskaitinį laikotarpį siekė 7,3 mln. Lt ir buvo 9 proc. didesni nei 2012–2013 finansiniais metais (6,7 mln. Lt). Pagrindinės priežastys, įtakojusios šių kaštų padidėjimą, buvo padidėjęs paskolų portfelis, pagrinde dėl Latvijos paukštininkystės įmonių konsolidavimo (kredito institucijų paskolos minėtoms bendrovėms siekė 54 mln. Lt). Atsižvelgdamas į planuojamas investicijas, Grupės išdas prognozuoja, kad poreikis skolintam kapitalui išaugs, tačiau tikisi, kad šių metų finansiniai kaštai išliks panašiam lygyje, kaip ir 2012–2013 metais.

5. PINIGINIAI SRAUTAI

Grupės pinigų srautai iš pagrindinės veiklos prieš apyvartinio kapitalo pasikeitimus sumažėjo iki 44 mln. Lt, palyginti su 82 mln. Lt per atitinkamą ankstesniųjų metų laikotarpį. Pinigų srautai iš pagrindinės veiklos po apyvartinio kapitalo pasikeitimo buvo neigiami ir sudarė 138 mln. Lt (neigiami 94 mln. Lt per atitinkamą 2012–2013 finansinių metų laikotarpį). Tai – įprastinė situacija tokiu veiklos laikotarpiu. Grupės pinigų ekvivalentai ataskaitinio laikotarpio pabaigoje sudarė 35 mln. Lt (77 mln. Lt 2012–2013 finansiniais metais).



VIEŠAI PASKELBTA INFORMACIJA IR KITI ATASKAITINIO LAIKOTARPIO ĮVYKIAI

VIEŠAI PASKELBTA INFORMACIJA

Per ataskaitinį laikotarpį, pasibaigusį 2014 m. kovo 31 d., Bendrovė viešai paskelbė tiek per NASDAQ OMX Vilnius vertybinių popierių biržos „GlobeNewswire“ informacinę sistemą, tiek savo tinklapyje išplatino šią informaciją:

AB „Linus Agro Group“ pranešimas apie 2013-2014 finansinių metų 6 mėnesių veiklos rezultatus	Tarpinė informacija	En, Lt	2014-02-28 09:00:34 EET
AB „Linus Agro Group“ baigė Latvijos paukštininkystės įmonių įsigijimą bei dviems jų suteikė paskolas	Pranešimas apie esminį įvykį	En, Lt	2014-02-10 15:00:33 EET
AB „Linus Agro Group“ 2014 m. investuotojo kalendorius	Kita informacija	En, Lt	2013-12-18 11:00:33 EET
AB „Linus Agro Group“ įgijo reikalavimo teises į AS „Putnu fabrika Kekava“	Pranešimas apie esminį įvykį	En, Lt	2013-12-06 15:00:31 EET
AB „Linus Agro Group“ pranešimas apie 2013-2014 finansinių metų 3 mėnesių veiklos rezultatus	Tarpinė informacija	En, Lt	2013-11-27 09:48:32 EET
AB „Linus Agro Group“ įgijo AS „Putnu fabrika Kekava“ akcijas ir jų suteikiamas teises	Pranešimas apie esminį įvykį	En, Lt	2013-10-30 09:00:31 EET
AB „Linus Agro Group“ gavo leidimą įsigyti Latvijos paukštininkystės bendroves	Pranešimas apie esminį įvykį	En, Lt	2013-10-28 15:00:31 EET
Dividendų už finansinius metus, pasibaigusius 2013 m. birželio 30 d. mokėjimo tvarka	Pranešimas apie esminį įvykį	En, Lt	2013-10-25 09:19:33 EEST
AB „Linus Agro Group“ pranešimas apie 2012-2013 finansinių metų metinę informaciją	Metinė informacija	En, Lt	2013-10-25 09:16:33 EEST
Eilinio visuotinio AB „Linus Agro Group“ akcininkų susirinkimo, įvykusio 2013 m. spalio 24 d., sprendimai	Pranešimas apie esminį įvykį	En, Lt	2013-10-25 09:12:32 EEST
Šaukiamas AB „Linus Agro Group“ eilinis visuotinis akcininkų susirinkimas	Pranešimas apie esminį įvykį	En, Lt	2013-10-02 09:00:31 EEST
AB „Linus Agro Group“ veiklos segmentų pakeitimai	Pranešimas apie esminį įvykį	En, Lt	2013-09-10 09:15:31 EEST



AB „Linus Agro Group“ įsigijo žemės ūkio bendrovę kartu su jos savininke	Pranešimas apie esminį įvykį	En, Lt	2013-09-05 11:45:30 EEST
AB „Linus Agro Group“ pranešimas apie 2012–2013 finansinių metų dvylikos mėnesių veiklos rezultatus	Tarpinė informacija	En, Lt	2013-08-30 09:00:32 EEST
SEB bankas bendrovei AB „Linus Agro“ suteikė 200 mln. litų kredito limitą	Pranešimas apie esminį įvykį	En, Lt	2013-08-06 09:06:30 EEST
AB „Linus Agro Group“ planuoja įsigyti turto valdymo įmonę, valdančią žemės ūkio bendrovę	Pranešimas apie esminį įvykį	En, Lt	2013-07-22 16:09:30 EEST
AB „Linus Agro Group“ planuoja įsigyti Latvijos paukštininkystės bendroves	Pranešimas apie esminį įvykį	En, Lt	2013-07-03 13:16:31 EEST
AB „Linus Agro Group“ gavo Metų eksportuotojo apdovanojimą	Kita informacija	En, Lt	2013-07-02 08:30:31 EEST

KITI ĮVYKIAI PER ATASKAITINĮ LAIKOTARPĮ

2014-03-05	AB „Linus Agro Group“ tapo Panevėžio rajono Žibartonių ŽŪB nare, atitinkamai padidindama jos pajinį kapitalą nuo 3 149 746,49 Lt iki 3 152 746,49 Lt.
2014-02-07	AB „Linus Agro Group“ įsigijo 100 proc. SIA „Broileks“ (Latvija) dalių.
2014-02-07	AB „Linus Agro Group“ įsigijo 100 proc. SIA „Cerova“ (Latvija) dalių.
2014-02-05	Padidintas SIA „DOTNUVOS PROJEKTAI“ įstatinis kapitalas nuo 60 000 LVL iki 2 000 000 EUR.
2013–2014	Lapkričio–gruodžio ir vasario mėn. UAB „Linus Agro“ Konsultacijos papildomai įsigijo 31 611,12 Panevėžio rajono Žibartonių ŽŪB pajų.
2013–2014 m.	Gruodžio–kovo mėn. Noreikiškių ŽŪB pajinis kapitalas padidintas nuo 1 010 000 iki 1 138 000 litų.
2014 m.	Sausio–vasario mėn. AB „Linus Agro Group“ įsigijo 100 proc. SIA „Lielzeltini“ (Latvija) dalių.
2013–2014	Per 2013 m. IV ketvirtį ir 2014 m. sausį UAB „Linus Agro“ Konsultacijos įsigijo 68 130,59 Sidabravo ŽŪB pajų.
2014-01-27	Baigtas Latvijos paukšties gamintojo AS „Putnu fabrika Kekava“ restruktūrizavimo procesas.



- 2014-01-09 Atskyrus dalį turto ir įsipareigojimų nuo UAB „Lignineko“, įregistruota UAB „Fossio“.
- 2013 m. Gruodžio mėnesį ŽŪB „Landvesta 2“ pajinis kapitalas padidintas nuo 855 000 iki 1 182 000 litų.
- 2013 m. Lapkričio–gruodžio mėn. ŽŪB „Landvesta 1“ pajinis kapitalas padidintas nuo 323 000 iki 2 422 000 litų.
- 2013 m. Rugsjūčio–gruodžio mėn. UAB „Lineliai“ įstatinis kapitalas padidintas nuo 60 000 iki 1 610 000 litų.
- 2013-12-31 ŽŪB „Landvesta 3“ pajinis kapitalas padidintas nuo 102 000 Lt iki 726 000 litų.
- 2013-12-31 ŽŪB „Landvesta 4“ pajinis kapitalas padidintas nuo 437 000 iki 1 912 000 litų.
- 2013-12-31 ŽŪB „Landvesta 5“ pajinis kapitalas padidintas nuo 1 014 493 iki 2 353 000 litų.
- 2013-12-31 ŽŪB „Landvesta 6“ pajinis kapitalas padidintas nuo 320 000 iki 1 837 000 litų.
- 2013-12-27 AS „Dotnuvos Projektai“ įstatinis kapitalas padidintas nuo 100 000 iki 1 300 000 eurų.
- 2013-11-07 Padidintas AS „Putnu fabrika Kekava“ įstatinis kapitalas nuo 5 632 620 iki 8 973 944 latų, po įstatinio kapitalo padidinimo AB „Linas Agro Group“ valdomų akcijų skaičius nesikeitė.
- 2013-10-08 SIA „Linas Agro“ įstatinis kapitalas padidintas nuo 500 000 iki 1 554 206 latų.
- 2013-10-04 UAB „Linas Agro“ Konsultacijos įstatinis kapitalas padidintas nuo 10 144 600 iki 38 400 000 litų.
- 2013-07-24 AB SEB bankas akcinei bendrovei „Linas Agro“ padidino prieš metus suteiktą kredito limitą 50 milijonų litų iki 200 milijonų litų.



ĮVYKIAI PO ATASKAITINIO LAIKOTARPIO

2014	Balandžio–gegužės mėn. Noreikiškių ŽŪB pajinis kapitalas padidintas nuo 1 138 000 iki 1 208 000 litų.
2014	Balandžio–gegužės mėn. UAB „Linas Agro“ Konsultacijos papildomai įsigijo 10 687,17 Sidabravo ŽŪB pajų.
2014-04-30	Parduotas 100 procentų UAB „Lignineko“ akcijų paketas.
2014	Balandžio mėn. UAB „Linas Agro“ Konsultacijos papildomai įsigijo 2854,36 Panevėžio rajono Žibartonių ŽŪB pajų.
2014-04-23	Priimtas akcininkų sprendimas didinti AS „Putnu fabrika Kekava“ įstatinį kapitalą.

KONTAKTINIAI ASMENYS

Finansų direktorius

Tomas Tumėnas

Tel. (8 45) 507 393

E. p. t.tumenas@linasagro.lt

Atstovė ryšiams su investuotojais

Agnė Barauskaitė

Tel. (8 45) 507 346

E. p. a.barauskaite@linasagro.lt