

# AB „LINAS AGRO GROUP“

2013–2014 FINANSINIŲ METŲ DVYLIKOS MĖNESIŲ

## KONSOLIDUOTOS FINANSINĖS ATASKAITOS

(NEAUDITUOTOS)

linas agro

PARENGTOS PAGAL LIETUVOS BANKO VALDYBOS NUTARIMU  
PATVIRTINTAS PERIODINĖS IR PAPILDOMOS INFORMACIJOS  
RENGIMO IR PATEIKIMO TAIŠYKLES





## KONSOLIDUOTA FINANSINĖS BŪKLĖS ATASKAITA

	Pastabos	2014 m. birželio 30 d.	2013 m. birželio 30 d.
<b>TURTAS</b>			
<b>Ilgalaikis turtas</b>			
Nematerialusis turtas	5	1 265	1 002
Ilgalaikis materialusis turtas	6	352 142	196 203
Investicinis turtas	7	5 384	11 927
Galvijai		29 554	19 471
Ilgalaikis finansinis turtas			
Kitos investicijos ir išankstiniai apmokėjimai	8	170	9 106
Ilgalaikės gautinos sumos		5 522	3 233
Ilgalaikės gautinos sumos iš susijusių šalių	13	(141)	2 540
Ilgalaikio finansinio turto iš viso		5 551	14 879
Atidėtojo pelno mokesčio turtas		5 814	5 845
<b>Ilgalaikio turto iš viso</b>		<b>399 710</b>	<b>249 327</b>
<b>Trumpalaikis turtas</b>			
Pasėliai		49 094	40 946
Atsargos		234 448	168 116
Išankstiniai apmokėjimai		17 403	9 009
Per vienerius metus gautinos sumos			
Iš pirkėjų gautinos sumos		304 248	273 160
Iš susijusių šalių gautinos sumos	13	914	15 515
Gautinas pelno mokestis		4 873	336
Kitos gautinos sumos		23 759	28 536
Per vienerius metus gautinų sumų iš viso		333 794	317 547
Kitas finansinis turtas		1 381	2 202
P pinigai ir pinigų ekvivalentai		30 451	34 240
<b>Trumpalaikio turto iš viso</b>		<b>666 571</b>	<b>572 060</b>
<b>Turto iš viso</b>		<b>1 066 281</b>	<b>821 387</b>

*(tęsinys kitame puslapyje)*

Toliau pateikiamas aiškinamasis raštas yra sudėtinė šių finansinių ataskaitų dalis.



## KONSOLIDUOTA FINANSINĖS BŪKLĖS ATASKAITA (TĘSINYS)

	Pastabos	2014 m. birželio 30 d.	2013 m. birželio 30 d.
<b>NUOSAVAS KAPITALAS IR ĮSIPAREIGOJIMAI</b>			
<b>Nuosavas kapitalas priskirtinas Bendrovės akcininkams</b>			
Įstatinis kapitalas	1	158 940	158 940
Akcijų priedai	1	79 545	79 545
Privalomasis rezervas		8 148	7 851
Rezervas savų akcijų įsigijimui		6 300	1 600
Nuosavos akcijos (-)		(1 581)	(1 581)
Užsienio valiutos perskaičiavimo rezervas		(200)	(138)
Nepaskirstytasis pelnas		256 452	190 905
<b>Nuosavo kapitalo priskirtino Bendrovės akcininkams iš viso</b>		<b>507 604</b>	<b>437 122</b>
<b>Mažumos dalis</b>		<b>9 441</b>	<b>3 374</b>
<b>Nuosavo kapitalo iš viso</b>		<b>517 045</b>	<b>440 496</b>
<b>Įsipareigojimai</b>			
<b>Ilgalaikiai įsipareigojimai</b>			
Dotacijos ir subsidijos		25 442	14 360
Ilgalaikės paskolos	9	96 644	31 885
Lizingo (finansinės nuomos) įsipareigojimai		5 235	5 390
Ilgalaikės prekybos skolos		1 122	648
Atidėtojo pelno mokesčio įsipareigojimai		5 036	2 341
Ilgalaikės išmokos darbuotojams		671	584
<b>Ilgalaikių įsipareigojimų iš viso</b>		<b>134 177</b>	<b>55 208</b>
<b>Trumpalaikiai įsipareigojimai</b>			
Ilgalaikių paskolų einamųjų metų dalis	9, 13	28 076	19 935
Ilgalaikių lizingo (finansinės nuomos) įsipareigojimų einamųjų metų dalis		2 676	2 445
Trumpalaikės paskolos	9	212 843	146 634
Prekybos skolos		111 306	96 053
Susijusioms šalims mokėtinos sumos	13	7 458	3 201
Mokėtinas pelno mokestis		1 565	6 250
Išvestinės finansinės priemonės		–	2 790
Kiti trumpalaikiai įsipareigojimai		51 135	48 375
<b>Trumpalaikių įsipareigojimų iš viso</b>		<b>415 059</b>	<b>325 683</b>
<b>Nuosavo kapitalo ir įsipareigojimų iš viso</b>		<b>1 066 281</b>	<b>821 387</b>

Toliau pateikiamas aiškinamasis raštas yra sudėtinė šių finansinių ataskaitų dalis.



## KONSOLIDUOTA BENDRŲJŲ PAJAMŲ ATASKAITA

(už periodą nuo liepos 1 d. iki birželio 30 d.)

	Pastabos	2013–2014 12 mėn.	2012–2013 12 mėn.
Pardavimo pajamos	4	2 019 482	2 043 140
Pardavimo savikaina		(1 869 496)	(1 884 893)
<b>Bendrasis pelnas</b>		<b>149 986</b>	<b>158 247</b>
Veiklos (sąnaudos)	10	(104 545)	(79 560)
Kitos pajamos	11	49 803	29 250
Kitos (sąnaudos)	11	(1 236)	(3 878)
<b>Veiklos pelnas</b>		<b>94 008</b>	<b>104 059</b>
Finansinės veiklos pajamos		2 595	1 691
Finansinės veiklos (sąnaudos)		(9 601)	(8 753)
Asocijuotų įmonių pelno dalis		–	72
Jungtinės veiklos įmonių pelno dalis		–	4 036
<b>Pelnas prieš apmokestinimą</b>		<b>87 002</b>	<b>101 105</b>
Pelno mokestis		(2 657)	(10 607)
<b>Grynasis pelnas</b>		<b>84 345</b>	<b>90 498</b>
<b>Priskirtinas:</b>			
Bendrovės akcininkams		75 635	90 250
Mažumai		8 710	248
		<b>84 345</b>	<b>90 498</b>
Pelnas ir sąlyginis pelnas vienai akcijai (litais)		0,53	0,57
<b>Grynasis pelnas</b>		<b>84 345</b>	<b>90 498</b>
<b>Kitos bendrosios pajamos</b>			
Valiutų kurso skirtumai dėl užsienio įmonių finansinių ataskaitų perskaičiavimo		(62)	(94)
Nuosavų akcijų perleidimo grynas (nuostolis)		–	–
<b>Viso bendrųjų pajamų</b>		<b>84 283</b>	<b>90 404</b>
<b>Priskirtinos:</b>			
Bendrovės akcininkams		75 573	90 156
Mažumai		8 710	248
		<b>84 283</b>	<b>90 404</b>

Toliau pateikiamas aiškinamasis raštas yra sudėtinė šių finansinių ataskaitų dalis.



## KONSOLIDUOTA BENDRŲJŲ PAJAMŲ ATASKAITA

(už periodą nuo sausio 1 d. iki birželio 30 d.)

	Pastabos	2013–2014 4 ketv.	2012–2013 4 ketv.
Pardavimo pajamos	4	438 568	385 364
Pardavimo savikaina		(386 786)	(350 760)
<b>Bendrasis pelnas</b>		<b>51,782</b>	<b>34 604</b>
Veiklos (sąnaudos)	10	(33 085)	(23 279)
Kitos pajamos	11	19 720	(1 972)
Kitos (sąnaudos)	11	441	(3 194)
<b>Veiklos pelnas</b>		<b>38 858</b>	<b>6 159</b>
Finansinės veiklos pajamos		690	73
Finansinės veiklos (sąnaudos)		(2 340)	(1 632)
Asocijuotų įmonių pelno dalis		–	–
Jungtinių veiklos įmonių pelno dalis		–	(57)
<b>Pelnas prieš apmokestinimą</b>		<b>37 208</b>	<b>4 543</b>
Pelno mokestis		(1 358)	(99)
<b>Grynasis pelnas</b>		<b>35 850</b>	<b>4 444</b>
<b>Priskirtinas:</b>			
Bendrovės akcininkams		35 274	3 797
Mažumai		576	647
		<b>35 850</b>	<b>4 444</b>
Pelnas ir sąlyginis pelnas vienai akcijai (litais)		0,22	0,03
<b>Grynasis pelnas</b>		<b>35 850</b>	<b>4 444</b>
<b>Kitos bendrosios pajamos</b>			
Valiutų kurso skirtumai dėl užsienio įmonių finansinių ataskaitų perskaičiavimo		(6)	4
<b>Viso bendrųjų pajamų</b>		<b>35 844</b>	<b>4 448</b>
<b>Priskirtinos:</b>			
Bendrovės akcininkams		35 268	3 801
Mažumai		576	647
		<b>35 844</b>	<b>4 448</b>

Toliau pateikiamas aiškinamasis raštas yra sudėtinė šių finansinių ataskaitų dalis.



## KONSOLIDUOTA NUOSAVO KAPITALO POKYČIŲ ATASKAITA

### Nuosavas kapitalas, priskirtinas Bendrovės akcininkams

Pastabos	Istatinis kapitalas	Nuosavos akcijos	Akcijų priedai	Privalomasis rezervas	Rezervas savų akcijų įsigijimui	Užsienio valiutos perskaičiavimo rezervas	Nepaskirtytasis pelnas (nuostoliai)	Iš viso	Mažumos dalis	Iš viso
<b>2012 m. liepos 1 d. likutis</b>	<b>158 940</b>	–	<b>79 545</b>	<b>4 401</b>	<b>1 600</b>	<b>(44)</b>	<b>106 809</b>	<b>351 251</b>	<b>4 805</b>	<b>356 056</b>
Grynasis metų pelnas	–	–	–	–	–	–	90 250	90 250	248	90 498
Kitos bendrosios pajamos	–	4	–	–	–	(94)	–	(94)	–	(94)
Bendrųjų pajamų iš viso	–	–	–	–	–	(94)	90 250	90 156	248	90 404
Mažumos dalis, įsigijus dukterines įmones	–	–	–	–	–	–	–	–	581	581
Bendrovės patvirtinti dividendai	–	–	–	–	–	–	(4 500)	(4 500)	–	(4 500)
Patvirtinti dividendai	–	–	–	–	–	–	–	–	(36)	(36)
Pervedimas į privalomąjį rezervą	–	–	–	3 450	–	–	(3 450)	–	–	–
Nuosavų akcijų įsigijimas	–	(1 581)	–	–	–	–	(4)	(1 585)	–	(1 585)
Mažumos dalies įsigijimas	–	–	–	–	–	–	1 800	1 800	(2 224)	(424)
<b>2013 m. birželio 30 d. likutis</b>	<b>158 940</b>	<b>(1 581)</b>	<b>79 545</b>	<b>7 851</b>	<b>1 600</b>	<b>(138)</b>	<b>190 905</b>	<b>437 122</b>	<b>3 374</b>	<b>440 496</b>
<b>2013 m. liepos 1 d. likutis</b>	<b>158 940</b>	<b>(1 581)</b>	<b>79 545</b>	<b>7 851</b>	<b>1 600</b>	<b>(138)</b>	<b>190 905</b>	<b>437 122</b>	<b>3 374</b>	<b>440 496</b>
Grynasis metų pelnas	–	–	–	–	–	–	75 635	75 635	8 710	84 345
Kitos bendrosios pajamos	–	–	–	–	–	(62)	–	(62)	–	(62)
Bendrųjų pajamų iš viso	–	–	–	–	–	(62)	75 635	75 573	8 710	84 283
Mažumos dalis, įsigijus dukterines įmones	–	–	–	–	–	–	–	–	9 089	9 089
Bendrovės patvirtinti dividendai	–	–	–	–	–	–	(5 994)	(5 994)	–	(5 994)
Patvirtinti dividendai	–	–	–	–	–	–	–	–	(127)	(127)
Pervedimas į rezervus	–	–	–	297	4 700	–	(4 997)	–	–	–
Mažumos dalies įsigijimas	–	–	–	–	–	–	903	903	(11 605)	(10 702)
<b>2014 m. birželio 30 d. likutis</b>	<b>158 940</b>	<b>(1 581)</b>	<b>79 545</b>	<b>8 148</b>	<b>6 300</b>	<b>(200)</b>	<b>256 452</b>	<b>507 604</b>	<b>9 441</b>	<b>517 045</b>

Toliau pateikiamas aiškinamasis raštas yra sudėtinė šių finansinių ataskaitų dalis.





## KONSOLIDUOTA PINIGŲ SRAUTŲ ATASKAITA

	Pastabos	2013–2014 12 mėn.	2012–2013 12 mėn.
<b>Pagrindinės veiklos pinigų srautai</b>			
Grynasis pelnas (nuostoliai)		84 345	90 498
<b>Nepiniginių sąnaudų (pajamų) atstatymas:</b>			
Nusidėvėjimas ir amortizacija		28 937	19 174
Subsidijų amortizacija		(2 490)	(1 802)
Asocijuotų ir jungtinės veiklos įmonių pelno dalis		–	(4 108)
(Pelnas) iš ilgalaikio materialiojo turto perleidimo		(1 188)	(670)
Ilgalaikio materialiojo ir investicinio turto vertės sumažėjimo pokytis		161	(97)
(Pelnas) iš dukterinės įmonės įsigijimo	3	(26 192)	(25 465)
(Pelnas) iš dukterinės įmonės pardavimo		(5 587)	–
(Pelnas) iš kitų investicijų perleidimo		–	(34)
Sukauptų sąnaudų pasikeitimas		3 504	7 952
Atsargų nurašymas iki grynosios realizavimo vertės		59	215
Gautinų sumų ir išankstinių apmokėjimų vertės sumažėjimo pokytis		9 248	3 720
Biologinio turto tikrosios vertės pasikeitimas		1 284	(4 982)
Nurašyti įsipareigojimai		(14 142)	–
Atidėtojo pelno mokesčio pasikeitimas		(600)	40
Ataskaitinių metų pelno mokesčio sąnaudos		6 100	10 568
Sąnaudos (pajamos) iš finansinių priemonių tikrosios vertės pasikeitimo		(3 440)	1 096
Atidėjiniai nuostolingoms sutartims		(56)	56
Dividendų (pajamos)		(434)	(155)
Palūkanų (pajamos)		(2 595)	(1 691)
Palūkanų sąnaudos		9 601	8 753
		<b>86 515</b>	<b>103 068</b>
<b>Apyvartinio kapitalo pasikeitimai:</b>			
Biologinio turto sumažėjimas		(188)	10 138
Atsargų (padidėjimas)		(34 623)	24 523
Išankstinių apmokėjimų sumažėjimas		(5 068)	9 469
Iš pirkėjų gautinų sumų ir kitų gautinų sumų (padidėjimas)		10 832	(20 521)
Apriboto naudojimo pinigų (padidėjimas)		30	1 912
Prekybos ir kitų skolų (sumažėjimas)		(122 102)	(5 277)
(Sumokėtas) pelno mokeskis		(9 894)	(15 613)
<b>Grynieji pagrindinės veiklos pinigų srautai</b>		<b>(74 498)</b>	<b>107 699</b>

(tęsinys kitame puslapyje)

Toliau pateikiamas aiškinamasis raštas yra sudėtinė šių finansinių ataskaitų dalis.



## KONSOLIDUOTA PINIGŲ SRAUTŲ ATASKAITA (TĘSINYS)

	Pastabos	2013–2014 12 mėn.	2012–2013 12 mėn.
<b>Investicinės veiklos pinigų srautai</b>			
Nematerialiojo ilgalaikio materialiojo ir investicinio turto (įsigijimas)		(24 087)	(28 941)
Nematerialiojo ilgalaikio materialiojo ir investicinio turto pardavimo pajamos		4 735	3 625
Dukterinių įmonių įsigijimas (atėmus įsigytą pinigų likutį Grupėje)	3	(37 588)	(48 679)
Įplaukos iš išpirkto finansinio turto		–	38 099
Įplaukos iš dukterinės įmonės pardavimo		4 532	–
Išankstiniai apmokėjimai už finansinį turtą		–	(7 373)
(Suteiktos) paskolos		(18 152)	(15 660)
Suteiktų paskolų grąžinimas		14 550	18 616
Gautos palūkanos		528	2 263
Gauti dividendai		434	155
<b>Grynieji investicinės veiklos pinigų srautai</b>		<b>(55 048)</b>	<b>(37 895)</b>
<b>Finansinės veiklos pinigų srautai</b>			
Paskolų gavimas		326 158	101 054
Paskolų (grąžinimas)		(181 058)	(174 813)
Savų akcijų įsigijimas		–	(1 581)
Lizingo (finansinės nuomos) (mokėjimai)		(4 033)	(2 531)
(Sumokėtos) palūkanos		(8 783)	(7 501)
Mažumai (sumokėti) dividendai		(127)	(36)
(Sumokėti) dividendai		(5 994)	(4 500)
Mažumos įsigijimas		(406)	(424)
<b>Grynieji finansinės veiklos pinigų srautai</b>		<b>125 757</b>	<b>(90 332)</b>
<b>Grynasis pinigų srautų padidėjimas (sumažėjimas)</b>		<b>(3 789)</b>	<b>(20 528)</b>
<b>Pinigai ir pinigų ekvivalentai laikotarpio pradžioje</b>		<b>34 240</b>	<b>54 768</b>
<b>Pinigai ir pinigų ekvivalentai laikotarpio pabaigoje</b>		<b>30 451</b>	<b>34 240</b>
<b>Papildoma pinigų srautų informacija:</b>			
<b>Nepiniginė investicinė veikla:</b>			
Ilgalaikio materialiojo turto įsigijimai, finansuoti lizingu		2 822	5 054
Ilgalaikio materialiojo turto įsigijimai, finansuoti dotacijomis ir subsidijomis		2 253	4 804
Finansinio turto įsigijimas skolon		5 213	1 500

Toliau pateikiamas aiškinamasis raštas yra sudėtinė šių finansinių ataskaitų dalis.





# FINANSINIŲ ATASKAITŲ AIŠKINAMASIS RAŠTAS

## 1. BENDROJI INFORMACIJA

AB „Linas Agro Group“ (toliau – Bendrovė arba valdančioji įmonė) yra Lietuvos Respublikoje registruota akcinė bendrovė. Bendrovė buvo užregistruota 1995 m. lapkričio 27 d.

Bendrovės buveinės adresas yra: Smėlynės g. 2C, LT-35143 Panevėžys, Lietuva

Pagrindinė Grupės veikla aprašyta 4 pastaboje.

Grupės ir Bendrovės finansiniai metai prasideda kalendorinių metų liepos 1 d. ir pasibaigia kitų kalendorinių metų birželio 30 d.

2014 m. birželio 30 d. ir 2013 m. birželio 30 d. Bendrovės akcininkai buvo:

	2014 m. birželio 30 d.	
	Turimų akcijų skaičius	Nuosavybės dalis
Akola ApS (Danija)	88 984 443	55,99 %
Darius Zubas	17 049 995	10,73 %
SEB AS OMNIBUS klientai (Liuksemburgas)	12 866 897	8,10 %
Swedbank AS klientai (Estija)	10 404 440	6,55 %
Kiti akcininkai (privatūs ir instituciniai investuotojai)	29 634 623	18,63 %
<b>Iš viso</b>	<b>158 940 398</b>	<b>100,00 %</b>

	2013 m. birželio 30 d.	
	Turimų akcijų skaičius	Nuosavybės dalis
Akola ApS (Danija)	87 784 443	55,23 %
Darius Zubas	17 049 995	10,73 %
Skandinaviska Enskilda Banken (Švedija)	15 131 697	9,52 %
Swedbank AS klientai (Estija)	9 824 712	6,18 %
Kiti akcininkai (privatūs ir instituciniai investuotojai)	29 149 551	18,34 %
<b>Iš viso</b>	<b>158 940 398</b>	<b>100,00 %</b>

Visos Bendrovės akcijos, kurių kiekvienos nominali vertė 2014 m. birželio 30 d. yra 1 litas (2013 m. birželio 30 d. – 1 litas) yra paprastosios bei 2014 m. birželio 30 d. ir 2013 m. birželio 30 d. buvo pilnai apmokėtos.

2014 m. birželio 30 d. ir 2013 m. birželio 30 d. Bendrovė buvo įsigijusi 790 972 Bendrovės akcijų, kas sudaro 0,50 % nuosavybės dalies. Dukterinės ir kitos susijusios įmonės Bendrovės akcijų 2014 m. birželio 30 d. ir 2013 m. birželio 30 d. neturėjo.

Visos 158 940 398 paprastųjų Bendrovės akcijų yra įtrauktos į NASDAQ OMX Vilniaus vertybinių popierių biržos Oficialųjį sąrašą (akcijų ISIN kodas LT0000128092). Akcijų prekybinis kodas NASDAQ OMX Vilniaus vertybinių popierių biržoje yra LNA1L.

2014 m. birželio 30 d. Grupės darbuotojų skaičius buvo 2 269 (2013 m. birželio 30 d. – 1 039).

### ***Įstatinio kapitalo pokyčiai per metus, pasibaigusius 2013 m. birželio 30 d.***

Per metus, pasibaigusius 2013 m. birželio 30 d. įstatinio kapitalo pokyčių nėra.

### ***Įstatinio kapitalo pokyčiai per metus, pasibaigusius 2014 m. birželio 30 d.***

Per metus, pasibaigusius 2014 m. birželio 30 d. įstatinio kapitalo pokyčių nėra.



## 2. APSKAITOS PRINCIPAI

Šios finansinės ataskaitos yra parengtos pagal Tarptautinius finansinės atskaitomybės standartus (TFAS), priimtus taikyti Europos sąjungoje (toliau-ES), tarp jų – pagal 34 Tarptautinį apskaitos standartą (TAS). Įvertinant visus esminius aspektus, yra laikomasi tų pačių apskaitos principų, kaip ir rengiant 2012–2013 finansinių metų finansines ataskaitas.

## 3. GRUPĖS STRUKTŪRA IR PASIKEITIMAI GRUPĖJE

2014 m. birželio 30 d. ir 2013 m. birželio 30 d. Bendrovė turėjo šias tiesiogiai ir netiesiogiai kontroliuojamas dukterines įmones (toliau – Grupė):

	Registra- vimo vieta	Grupės efektyvi valdomų akcijų dalis		Pagrindinė veikla
		2014 m. Birželio 30 d.	2013 m. birželio 30 d.	
<b>Investicijos į tiesiogiai valdomas dukterines įmones</b>				
AB „Linus Agro“	Lietuva	100 %	100 %	Didmeninė prekyba grūdais, aliejinių augalų sėklomis, žaliavomis pašarams ir prekėmis žemės ūkio gamybai
UAB „Linus Agro“ Konsultacijos	Lietuva	100 %	100 %	Dukterinių įmonių, užsiimančių žemės ūkio veikla, valdymas
UAB „Dotnuvos projektai“	Lietuva	100 %	100 %	Prekyba technika, įranga ir įrengimais elevatoriams, sertifikuotomis sėklomis
UAB „Jungtinė ekspedicija“	Lietuva	100 %	100 %	Logistikos ir ekspedijavimo paslaugos
ŽŪB „Landvesta 1“	Lietuva	100 %	100 %	Žemės ūkio paskirties žemės nuoma ir valdymas
ŽŪB „Landvesta 2“	Lietuva	100 %	100 %	Žemės ūkio paskirties žemės nuoma ir valdymas
ŽŪB „Landvesta 3“	Lietuva	–	100 %	Žemės ūkio paskirties žemės nuoma ir valdymas
ŽŪB „Landvesta 4“	Lietuva	–	100 %	Žemės ūkio paskirties žemės nuoma ir valdymas
ŽŪB „Landvesta 5“	Lietuva	–	100 %	Žemės ūkio paskirties žemės nuoma ir valdymas
ŽŪB „Landvesta 6“	Lietuva	–	100 %	Žemės ūkio paskirties žemės nuoma ir valdymas
Noreikiškių ŽŪB	Lietuva	100 %	100 %	Žemės ūkio paskirties žemės nuoma ir valdymas
UAB „Lineliai“	Lietuva	100 %	100 %	Žemės ūkio paskirties žemės nuoma ir valdymas
AS „Putnu fabrika Kekava“	Latvija	84,36 %	–	Paukščių auginimas, paukštienos ir jos produktų gamyba
SIA „PFK Trader“	Latvija	84,36 %	–	Mažmeninė prekyba maisto produktais
SIA „Lielzeltini“	Latvija	100 %	–	Paukščių auginimas, paukštienos ir jos produktų gamyba, pašarų gamyba
SIA „Cerova“	Latvija	100 %	–	Kiaušinių inkubavimas ir viščių pardavimas
SIA „Broileks“	Latvija	100 %	–	Viščių auginimas ir pardavimas
<b>Investicijos į netiesiogiai valdomas dukterines įmones (per AB „Linus Agro“)</b>				
SIA „Linus Agro“	Latvija	100 %	100 %	Didmeninė prekyba grūdais, aliejinių augalų sėklomis ir prekėmis žemės ūkio gamybai
UAB „Gerera“	Lietuva	100 %	100 %	Veiklos nevykdo
UAB „Linus Agro“ Grūdų centras	Lietuva	100 %	100 %	Valdymo paslaugos
UAB „Linus Agro“ Grūdų centras KŪB	Lietuva	100 %	100 %	Pardavimui skirtų grūdų paruošimas ir sandėliavimas
„Linus Agro“ A/S	Danija	100 %	100 %	Didmeninė prekyba grūdais, aliejinių augalų sėklomis, žaliavomis pašarams
UAB „Lignineko“	Lietuva	–	100 %	Lignino biokuro žaliavos gavyba
UAB „Fossio“	Lietuva	100 %	–	Lignino biokuro žaliavos gavyba
ŽŪB „Landvesta 3“	Lietuva	100 %	–	Žemės ūkio paskirties žemės nuoma ir valdymas
ŽŪB „Landvesta 4“	Lietuva	100 %	–	Žemės ūkio paskirties žemės nuoma ir valdymas
ŽŪB „Landvesta 5“	Lietuva	100 %	–	Žemės ūkio paskirties žemės nuoma ir valdymas
ŽŪB „Landvesta 6“	Lietuva	100 %	–	Žemės ūkio paskirties žemės nuoma ir valdymas





### 3. GRUPĖS STRUKTŪRA IR PASIKEITIMAI GRUPĖJE (TĘSINYS)

#### Investicijos į netiesiogiai valdomas dukterines įmones (per UAB „Linus Agro“ Konsultacijos)

ŽŪK „KUPIŠKIO GRŪDAI“	Lietuva	98,28 %	97,72 %	Pardavimui skirtų grūdų paruošimas ir sandėliavimas
Biržų rajono Medeikių ŽŪB	Lietuva	98,39 %	98,39 %	Augalininkystė
Šakių rajono Lukšių ŽŪB	Lietuva	98,82 %	98,82 %	Mišri žemės ūkio veikla
Panevėžio rajono Aukštadvario ŽŪB	Lietuva	96,92 %	96,92 %	Mišri žemės ūkio veikla
Sidabravo ŽŪB	Lietuva	93,40 %	87,23 %	Mišri žemės ūkio veikla
Kėdainių rajono Labūnavos ŽŪB	Lietuva	98,64 %	98,64 %	Mišri žemės ūkio veikla
Užupės ŽŪB	Lietuva	100 %	100 %	Augalininkystė
UAB „Paberžėlė“	Lietuva	100 %	100 %	Žemės ūkio paskirties žemės nuoma ir valdymas
UAB „Žemės ūkio investicijos“	Lietuva	100 %	–	Valdymo paslaugos
Panevėžio rajono Žibartonių ŽŪB	Lietuva	99,80 %	–	Mišri žemės ūkio veikla

#### Investicijos į netiesiogiai valdomas dukterines įmones (per UAB „Dotnuvos projektai“)

SIA „DOTNUVOS PROJEKTAI“	Latvija	100 %	100 %	Prekyba technika, įranga ir įrengimais elevatoriams, sertifikuotomis sėklomis
AS „Dotnuvos Projektai“	Estija	100 %	100 %	Prekyba technika, įranga ir įrengimais elevatoriams, sertifikuotomis sėklomis
UAB „Dotnuvos technika“	Lietuva	100 %	100 %	Veiklos nevykdo

#### Investicija į netiesiogiai valdomas dukterines įmones (per UAB „Linus Agro“ Grūdų centras KŪB)

Karčemos kooperatinė bendrovė	Lietuva	20 %*	20 %*	Pardavimui skirtų grūdų paruošimas ir sandėliavimas
SIA „Linus Agro“ graudu Centrs	Latvija	100 %	100 %	Pardavimui skirtų grūdų paruošimas ir sandėliavimas

#### Investicijos į netiesiogiai valdomą dukterinę įmonę (per Panevėžio rajono Žibartonių ŽŪB)

Karčemos kooperatinė bendrovė	Lietuva	19,96 %*	–	Pardavimui skirtų grūdų paruošimas ir sandėliavimas
-------------------------------	---------	----------	---	---

\*Grupė netiesiogiai valdo 39,96 proc. Karčemos kooperatinės bendrovės akcijų, tačiau Grupė kontroliuoja šią įmonę ir ją konsoliduoja ruošiant šias finansines ataskaitas.

#### Pasikeitimai Grupėje per 12 mėnesių, pasibaigusį 2014 m. birželio 30 d.

2013 m. rugsėjo 5 d. Grupė įsigijo 100 proc. UAB „Žemės ūkio investicijos“ akcijų už 18 593 tūkst. litų. Po įsigijimo Grupė tiesiogiai valdo 100 proc. Įsigytos dukterinės įmonės finansinė informacija 2013 m. rugpjūčio 31 d. yra neaudituoja ir pateikiama žemiau. Nuo 2013 m. rugsėjo 1 d. ši įmonė yra konsoliduojama Grupėje. Skirtumai tarp įsigijimo kainos ir įsigytos turto, įsipareigojimų ir neapibrėžtų įsipareigojimų tikrųjų verčių įsigijimo dieną buvo tokie:

Įsigijimo data	2013 m. rugpjūčio 31 d.
Ilgalaikis materialus, investicinis, finansinis turtas	18 493
Galvijai	7 024
Pasėliai	2 594
Atsargos	9 420
Išankstiniai mokėjimai ir kitas trumpalaikis turtas	2 271
P pinigai ir pinigų ekvivalentai	268
<b>Turtas iš viso</b>	<b>40 070</b>



### 3. GRUPĖS STRUKTŪRA IR PASIKEITIMAI GRUPĖJE (TĘSINYS)

#### *Pasikeitimai Grupėje per 12 mėnesių, pasibaigusį 2014 m. birželio 30 d. (tęsinys)*

Atidėtojo pelno mokesčio įsipareigojimas	(604)
Dotacijos ir subsidijos	(556)
Ilgalaikiai finansiniai įsipareigojimai	(2 919)
Trumpalaikiai finansiniai įsipareigojimai	(1 814)
Prekybos skolos	(4 274)
Kiti įsipareigojimai	(1 412)
<b>Įsipareigojimų iš viso</b>	<b>(11 579)</b>
<b>Pripažintas grynasis turtas tikrąja verte iš viso</b>	<b>28 491</b>
Grynasis turtas tikrąja verte, priskirtinas mažumai proporcingai turimai daliai	(349)
Pelnas iš dukterinės įmonės įsigijimo, pripažintas Kitos veiklos pajamomis (Pastaba 11)	9 540
<b>Pirkimo kaina iš viso</b>	<b>18 602</b>
Pirkimo kaina, sumokėta grynaisiais pinigais	13 389
Atimti: įsigyti gryniesiems pinigais	(268)
<b>Pirkimo kaina, sumokėta grynaisiais pinigais, atėmus grynuosius pinigus</b>	<b>13 121</b>

Įsigyjant UAB „Žemės ūkio investicijos“ subgrupę buvo apskaitytas pelnas dėl tos priežasties, jog buvę akcininkai turėtą verslą vertino iš balansinės, o ne identifikuojamo grynojo turto vertės perspektyvos.

2013 m. spalio 28 d. AB „Linas Agro Group“ įsigijo 86,97 proc. AS „Putnu fabrika Kekava“ akcijų už 7 350 tūkst. litų. 2013 m. lapkričio 7 d. AS „Putnu fabrika Kekava“ pagal restruktūrizacijos planą buvo padidintas įstatinis kapitalas kapitalizuojant mokėtinas sumas. AB „Linas Agro Group“ įstatinio kapitalo didinime nedalyvavo, dėl ko sumažėjo Bendrovės valdoma akcijų dalis nuo 86,97 proc. iki 54,59 proc. 2013 m. spalio 31 d. skaičiuojant grynąjį turtą balansine verte įvertintas skolų kapitalizavimas ir AB „Linas Agro Group“ *de facto* priklausanti akcijų dalis – 54,59 proc.

Įsigytos dukterinės įmonės finansinė informacija 2013 m. spalio 31 d. yra neaudituota ir pateikiama žemiau. Nuo 2013 m. lapkričio 1 d. ši įmonė yra konsoliduojama Grupėje. Skirtumai tarp įsigijimo kainos ir įsigytos turto, įsipareigojimų ir neapibrėžtų įsipareigojimų balansinių verčių įsigijimo dieną buvo tokie:

<b>Įsigijimo data</b>	<b>2013 m. spalio 31 d.</b>
Ilgalaikis materialus turtas	83 144
Paukščiai	6 068
Atsargos	8 521
Išankstiniai mokėjimai ir kitas trumpalaikis turtas	7 013
Pinigai ir pinigų ekvivalentai	577
<b>Turtas iš viso</b>	<b>105 323</b>
Atidėtojo pelno mokesčio įsipareigojimas	(2 292)
Dotacijos ir subsidijos	(7 701)
Ilgalaikiai finansiniai įsipareigojimai	(7 116)
Kiti ilgalaikiai įsipareigojimai	(4 723)
Trumpalaikiai finansiniai įsipareigojimai	(35 913)
Prekybos skolos	(16 650)
Kiti įsipareigojimai	(15 871)
<b>Įsipareigojimų iš viso</b>	<b>(90 266)</b>
<b>Pripažintas grynasis turtas balansine verte iš viso</b>	<b>15 057</b>



### 3. GRUPĖS STRUKTŪRA IR PASIKEITIMAI GRUPĖJE (TĘSINYS)

#### *Pasikeitimai Grupėje per 12 mėnesių, pasibaigusį 2014 m. birželio 30 d. (tęsinys)*

Grynasis turtas balansine verte, priskirtinas mažumai proporcingai turimai daliai	(6 837)
Pelnas iš dukterinės įmonės įsigijimo, pripažintas Kitos veiklos pajamomis (Pastaba 11)	870
<b>Pirkimo kaina iš viso</b>	<b>7 350</b>
Pirkimo kaina, sumokėta grynaisiais pinigais	2 516
Atimti: įsigyti gryniesi pinigai	(577)
<b>Pirkimo kaina, atėmus grynuosius pinigus</b>	<b>1 939</b>

2014 m. vasario 7 d. grupė įsigijo 100 proc. SIA „Lielzeltini“ akcijų už 20 213 tūkst. Lt. Įsigytos dukterinės įmonės finansinė informacija 2014 m. sausio 31 d. yra neaudituoja ir pateikiama žemiau. Nuo 2014 m. vasario 1 d. ši įmonė yra konsoliduojama Grupėje. Skirtumai tarp įsigijimo kainos ir įsigyto turto, įsipareigojimų ir neapibrėžtų įsipareigojimų tikrųjų verčių įsigijimo dienai buvo tokie:

<b>Įsigijimo data</b>	<b>2014 m. sausio 31 d.</b>
Ilgalaikis materialus turtas	45 791
Finansinis turtas	12 891
Paukščiai	1 669
Atsargos	10 902
Išankstiniai mokėjimai ir kitas trumpalaikis turtas	16 840
Pinigai ir pinigų ekvivalentai	1 214
<b>Turtas iš viso</b>	<b>89 307</b>
Atidėtojo pelno mokesčio įsipareigojimas	(276)
Dotacijos ir subsidijos	(2 657)
Ilgalaikiai finansiniai įsipareigojimai	(36 899)
Trumpalaikiai finansiniai įsipareigojimai	(2 834)
Prekybos skolos	(9 990)
Kiti įsipareigojimai	(2 357)
<b>Įsipareigojimų iš viso</b>	<b>(55 013)</b>
<b>Pripažintas grynasis turtas balansine verte iš viso</b>	<b>34 294</b>
Pelnas iš dukterinės įmonės įsigijimo, pripažintas Kitos veiklos pajamomis (Pastaba 11)	14 081
<b>Pirkimo kaina iš viso</b>	<b>20 213</b>
<b>Pirkimo kaina</b>	<b>20 213</b>
Atimti: įsigyti gryniesi pinigai	(1 214)
<b>Pirkimo kaina, atėmus grynuosius pinigus</b>	<b>18 999</b>

2014 m. vasario 7 d. grupė įsigijo 100 proc. SIA „Cerova“ akcijų už 2 728 tūkst. Lt. Įsigytos dukterinės įmonės finansinė informacija 2014 m. sausio 31 d. yra neaudituoja ir pateikiama žemiau. Nuo 2014 m. vasario 1 d. ši įmonė yra konsoliduojama Grupėje. Skirtumai tarp įsigijimo kainos ir įsigyto turto, įsipareigojimų ir neapibrėžtų įsipareigojimų tikrųjų verčių įsigijimo dienai buvo tokie:

<b>Įsigijimo data</b>	<b>2014 m. sausio 31 d.</b>
Ilgalaikis materialus turtas	3 510
Atsargos	415
Išankstiniai mokėjimai ir kitas trumpalaikis turtas	3 209
Pinigai ir pinigų ekvivalentai	46
<b>Turtas iš viso</b>	<b>7 180</b>
Atidėtojo pelno mokesčio įsipareigojimas	(33)
Dotacijos ir subsidijos	(477)
Ilgalaikiai finansiniai įsipareigojimai	(2 110)
Kiti ilgalaikiai įsipareigojimai	(27)
Prekybos skolos	(36)



### 3. GRUPĖS STRUKTŪRA IR PASIKEITIMAI GRUPĖJE (TĘSINYS)

#### *Pasikeitimai Grupėje per 12 mėnesių, pasibaigusį 2014 m. birželio 30 d. (tęsinys)*

Kiti įsipareigojimai	(340)
<b>Įsipareigojimų iš viso</b>	<b>(3 023)</b>
<b>Pripažintas grynasis turtas balansine verte iš viso</b>	<b>4 157</b>
Pelnas iš dukterinės įmonės įsigijimo, pripažintas Kitos veiklos pajamomis (Pastaba 11)	1 429
<b>Pirkimo kaina iš viso</b>	<b>2 728</b>
<b>Pirkimo kaina</b>	<b>2 728</b>
Atimti: įsigyti gryniesi pinigai	(46)
<b>Pirkimo kaina, atėmus grynuosius pinigus</b>	<b>2 682</b>

2014 m. vasario 7 d. grupė įsigijo 100 proc. SIA „Broileks“ akcijų už 162 tūkst. Lt. Įsigytos dukterinės įmonės finansinė informacija 2014 m. sausio 31 d. yra neaudituoja ir pateikiama žemiau. Nuo 2014 m. vasario 1 d. ši įmonė yra konsoliduojama Grupėje. Skirtumai tarp įsigijimo kainos ir įsigyto turto, įsipareigojimų ir neapibrėžtų įsipareigojimų tikrųjų verčių įsigijimo dienai buvo tokie:

<b>Įsigijimo data</b>	<b>2014 m. sausio 31 d.</b>
Ilgalaikis materialus turtas	1 450
Atsargos	121
Išankstiniai mokėjimai ir kitas trumpalaikis turtas	519
Pinigai ir pinigų ekvivalentai	6
<b>Turtas iš viso</b>	<b>2 096</b>
Dotacijos ir subsidijos	(582)
Ilgalaikiai finansiniai įsipareigojimai	(151)
Trumpalaikiai finansiniai įsipareigojimai	(365)
Prekybos skolos	(521)
Kiti įsipareigojimai	(31)
<b>Įsipareigojimų iš viso</b>	<b>(1 650)</b>
<b>Pripažintas grynasis turtas balansine verte iš viso</b>	<b>446</b>
Pelnas iš dukterinės įmonės įsigijimo, pripažintas Kitos veiklos pajamomis (Pastaba 11)	284
<b>Pirkimo kaina iš viso</b>	<b>162</b>
<b>Pirkimo kaina</b>	<b>162</b>
Atimti: įsigyti gryniesi pinigai	(6)
<b>Pirkimo kaina, atėmus grynuosius pinigus</b>	<b>156</b>

Per 12 mėnesių laikotarpį, pasibaigusį 2014 m. birželio 30 d., Grupė įsigijo 6,17 proc. Sidabravo ŽŪB pajinio kapitalo už 160 tūkst. litų, 1,1 proc. Panevėžio rajono Žibartonių ŽŪB pajinio kapitalo už 44 tūkst. litų. Pajai buvo įsigyti iš mažumos dalies pajininkų. Įsigyto grynojo turto balansinės vertės ir įsigijimo kainos skirtumas, lygus 1 103 tūkst. litų pelno, buvo pripažintas nuosavame kapitale.

Mažumos dalies įsigijimas Sidabravo ŽŪB ir Panevėžio rajono Žibartonių ŽŪB turėjo įtakos Grupės valdomos ŽŪK „KUPIŠKIO GRŪDAI“ dalies 0,56 proc. padidėjimui iki 98,28 proc., Karčemos kooperatinės bendrovės dalies 0,20 proc. padidėjimui iki 39,96 proc. 2014 m. birželio 30 d. ir gautas 23 tūkst. litų pelnas pripažintas tiesiogiai nuosavame kapitale.

SIA „Lielzeltini“ įsigijimas turėjo įtakos Grupės valdomos AS „Putnu Fabrika Kekava“ dalies 29,77 proc. padidėjimui iki 84,36 proc. 2014 m. birželio 30 d. ir gautas 10 479 tūkst. litų pelnas pripažintas tiesiogiai nuosavame kapitale.

2014 m. sausio 9 d. Grupė išskyrė UAB „Lignineko“ į dvi atskiras bendroves: UAB „Lignineko“ ir UAB „Fossio“.



### 3. GRUPĖS STRUKTŪRA IR PASIKEITIMAI GRUPĖJE (TĘSINYS)

#### *Pasikeitimai Grupėje per 12 mėnesių, pasibaigusį 2014 m. birželio 30 d. (tęsinys)*

2014 m. balandžio 30 d. Bendrovė pardavė visas turėtas UAB „Lignineko“ akcijas. Skirtumai tarp pardavimo kainos ir parduoto turto, įsipareigojimų ir neapibrėžtų įsipareigojimų verčių artimai pardavimo dienai buvo tokie:

	<b>2014 m. balandžio 30 d.</b>
Ilgalaikis turtas	1 818
Trumpalaikis turtas	980
Įsipareigojimai	(3 835)
Kiti įsipareigojimai	(31)
Grupės parduotos dukterinės įmonės grynasis turtas	(1 037)
Pardavimo kaina (gauta gryniais pinigais)	4 550
<b>Pelnas iš dukterinės įmonės perleidimo, pripažintas Kitos veiklos pajamomis (Pastaba 11)</b>	<b>5 587</b>
Atimti: pinigai perleisti dukterinėje įmonėje	(18)
<b>Pardavimo kaina minus perleisti pinigai</b>	<b>4 532</b>

#### *Pasikeitimai Grupėje per metus, pasibaigusius 2013 m. birželio 30 d.*

2012 m. liepos 13 d. Grupė įsigijo 98,55 % Kėdainių rajono Labūnavos ŽŪB pajų už 22 545 tūkst. litų iš ankstesnių pajininkų toliau plečiant verslą. Po įsigijimo Grupė tiesiogiai valdo 98,64 % pajų. Prieš tai turėtos nuosavybės dalies tikroji vertė yra nereikšminga ir į ją nebuvo atsižvelgta skaičiavimuose. Įsigijimo datai Kėdainių rajono Labūnavos ŽŪB neturėjo gautinų sumų, kurioms būtų apskaitytas vertės sumažėjimas, arba tikėtinų neatgauti sutartinių pinigų srautų, gautinų sumų balansinė vertė atitinka jų tikrąją vertę. Skirtumai tarp įsigijimo kainos ir įsigyto turto, įsipareigojimų ir neapibrėžtų įsipareigojimų tikrųjų verčių įsigijimo dieną buvo tokie:

Ilgalaikis materialusis, nematerialusis ir investicinis turtas	24 288
Galvijai	5 718
Pasėliai	9 456
Atsargos	2 770
Išankstiniai mokėjimai ir kitas trumpalaikis turtas	2 058
Pinigai ir pinigų ekvivalentai	3 067
<b>Turtas iš viso</b>	<b>47 357</b>
Atidėtojo pelno mokesčio įsipareigojimas	(870)
Dotacijos ir subsidijos	(1 315)
Prekybos skolos	(1 326)
Kiti įsipareigojimai	(1 110)
<b>Įsipareigojimų iš viso</b>	<b>(4 621)</b>
<b>Pripažintas grynasis turtas tikrąja verte iš viso</b>	<b>42 736</b>
Grynasis turtas tikrąja verte, priskirtinas mažumai proporcingai turimai daliai	(581)
Pelnas iš dukterinės įmonės įsigijimo, pripažintas Kitos veiklos pajamomis	19 608
<b>Pirkimo kaina iš viso</b>	<b>22 547</b>
Pirkimo kaina, sumokėta grynaisiais pinigais	22 547
Atimti: įsigyti gryniesi pinigai	(3 067)
<b>Pirkimo kaina, sumokėta grynaisiais pinigais, atėmus įsigytus grynuosius pinigus</b>	<b>19 480</b>

Kėdainių rajono Labūnavos ŽŪB pajamos ir pelnas arba nuostoliai nuo įsigijimo dienos buvo:

	<b>Nuo įsigijimo datos</b>
Pajamos	17 978
Pelnas (nuostoliai)	(346)

Įsigyjant Kėdainių rajono Labūnavos ŽŪB buvo apskaitytas pelnas dėl tos priežasties, jog buvę pajininkai turėtą verslą vertino iš balansinės, o ne identifikuojamo grynojo turto vertės perspektyvos. Be to Kėdainių rajono Labūnavos ŽŪB nuosavybė prieš įsigijimą buvo išskaidyta į daugelį smulkių dalių, kas leido pirkėjui susitarti dėl palankesnės kainos.



### 3. GRUPĖS STRUKTŪRA IR PASIKEITIMAI GRUPĖJE (TĘSINYS)

#### *Pasikeitimai Grupėje per metus, pasibaigusius 2013 m. birželio 30 d. (tęsinys)*

2012 m. spalio 11 d. Bendrovė įsigijo 50 proc. UAB „Dotnuvos projektai“ akcijų už 32 000 tūkst. litų, toliau plečiant verslą ir padidinant turimų akcijų skaičių nuo 50 proc. iki 100 proc. Iki šio įsigijimo Bendrovė turėjo 50 proc. UAB „Dotnuvos projektai“ akcijų (jungtinės veiklos įmonė) ir šią investiciją konsoliduotose finansinėse ataskaitose apskaitė naudodama nuosavybės metodą. Skirtumai tarp įsigijimo kainos ir įsigyto turto, įsipareigojimų ir neapibrėžtų įsipareigojimų tikrųjų verčių įsigijimo dieną buvo tokie:

Ilgalaikis materialusis, nematerialusis ir investicinis turtas	38 977
Kitas ilgalaikis turtas	9 225
Atsargos	58 675
Išankstiniai mokėjimai ir kitas trumpalaikis turtas	73 413
Pinigai ir pinigų ekvivalentai	2 976
<b>Turtas iš viso</b>	<b>183 266</b>
Ilgalaikiai įsipareigojimai	(6 851)
Dotacijos ir subsidijos	(885)
Atidėtojo pelno mokesčio įsipareigojimas	(999)
Trumpalaikiai finansiniai įsipareigojimai	(41 027)
Prekybos skolos	(38 740)
Kiti įsipareigojimai	(22 409)
<b>Įsipareigojimų iš viso</b>	<b>(110 911)</b>
<b>Grynasis turtas tikrąją verte</b>	<b>72 355</b>
Anksčiau turėtos investicijos įsigijimo savikaina (anksčiau apskaityta Nuosavybės metodu)	33 890
Grupės (nuostolis) dėl anksčiau turėtos investicijos pervertinimo tikrąją verte	(1 890)
<b>Anksčiau turėtos investicijos tikroji vertė įsigijimo dieną</b>	<b>32 000</b>
Pirkimo kaina, sumokėta grynaisiais pinigais	32 000
<b>Pirkimo kaina iš viso</b>	<b>64 000</b>
Investicijos įsigijimo pelnas	8 355
Grupės (nuostolis) dėl anksčiau turėtos investicijos pervertinimo tikrąją verte	(1 890)
<b>Pelnas dėl dukterinės įmonės įsigijimo, pripažintas Kitos veiklos pajamomis</b>	<b>6 465</b>
Pirkimo kaina, sumokėta grynaisiais pinigais	32 000
Atimti: įsigyti gryniesi pinigai	(2 976)
<b>Pirkimo kaina, sumokėta grynaisiais pinigais, atėmus įsigytus grynuosius pinigus</b>	<b>29 024</b>

UAB „Dotnuvos projektai“ subgroupės gautinų sumų tikroji vertė įsigijimo dieną buvo:

	Gautinos sumos	Kitos trumpalaikės gautinos sumos
Gautinos sumos pagal sutartis	63 065	2 076
Tikėtinų neatgauti gautinų sumų pagal sutartis vertės sumažėjimas įsigijimo dieną	(2 112)	(339)
<b>Gautinų sumų tikroji vertė</b>	<b>60 953</b>	<b>1 737</b>

UAB „Dotnuvos projektai“ subgroupės pajamos ir pelnas ar nuostoliai nuo įsigijimo dienos ir nuo ataskaitinio laikotarpio pradžios buvo:

	Nuo įsigijimo dienos	Nuo 2012 m. liepos 1 d.
Pajamos	201 449	274 032
Pelnas (nuostoliai)	4 104	12 128

Įsigyjant UAB „Dotnuvos projektai“ subgroupę buvo apskaitytas pelnas dėl tos priežasties, jog buvę akcininkai turėtą verslą vertino iš balansinės, o ne identifikuojamo grynojo turto vertės perspektyvos.





### 3. GRUPĖS STRUKTŪRA IR PASIKEITIMAI GRUPĖJE (TĘSINYS)

#### *Pasikeitimai Grupėje per metus, pasibaigusius 2013 m. birželio 30 d. (tęsinys)*

2013 m. vasario 28 d. Bendrovė įsigijo 54,95 proc. UAB „Jungtinė ekspedicija“ akcijų už 1 045 tūkst. litų toliau plečiant verslą ir padidino savo turimų akcijų skaičių iki 100 proc. Įsigijimo datai UAB „Jungtinė ekspedicija“ neturėjo gautinų sumų, kurioms būtų apskaitytas vertės sumažėjimas, arba tikėtinų neatgauti sutartinių pinigų srautų, gautinų sumų balansinė vertė atitinka jų tikrąją vertę. Pajamos ir pelnas ar nuostoliai nuo įsigijimo dienos ir nuo ataskaitinio laikotarpio pradžios neatskleisti, nes finansinėms ataskaitoms yra nereikšmingi.

Skirtumai tarp įsigijimo kainos ir įsigyto turto, įsipareigojimų ir neapibrėžtų įsipareigojimų tikrųjų verčių įsigijimo dieną buvo tokie:

Ilgalaikis materialusis, nematerialusis ir investicinis turtas	201
Gautinos sumos ir kitas trumpalaikis turtas	917
Pinigai ir pinigų ekvivalentai	867
<b>Turtas iš viso</b>	<b>1 985</b>
Prekybos skolos	(905)
Kiti įsipareigojimai	(285)
<b>Įsipareigojimų iš viso</b>	<b>(1 190)</b>
<b>Pripažintas grynasis turtas tikrąja verte iš viso</b>	<b>795</b>
Anksčiau turėtos investicijos tikroji vertė	358
Pirkimo kaina iš viso	1 045
<b>Skirtumas (nuostolis), apskaitytas tiesiogiai bendrųjų pajamų ataskaitoje (27 pastaba)</b>	<b>(608)</b>
Pirkimo kaina, sumokėta grynaisiais pinigais	1 045
Atimti: įsigyti gryniesi pinigai	(867)
<b>Pirkimo kaina, sumokėta grynaisiais pinigais, atėmus įsigytus grynuosius pinigus</b>	<b>178</b>

2012 m. rugpjūčio 16 d. Grupė įsteigė Noreikiškių ŽŪB, kurios įstatinis kapitalas 10 tūkst. litų, vėliau įstatinis kapitalas buvo padidintas iki 1 009 tūkst. litų.

2013 m. gegužės 2 d. AB „Linas Agro Group“ dukterinė įmonė UAB „Linas Agro“ Grūdų centras KŪB įregistravo dukterinę įmonę SIA „Linas Agro“ Graudu centrs, kurios įstatinis kapitalas 10 tūkst. litų.

Dukterinė įmonė UAB „Lineliai“ buvo įsigyta iš Kėdainių rajono Labūnavos ŽŪB už 9 tūkst. litų.

Per 12 mėnesių laikotarpį, pasibaigusį 2013 m. birželio 30 d., Grupė įsigijo 0,02 proc. Šakių rajono Lukšių ŽŪB pajinio kapitalo už 1 tūkst. litų, 16,95 proc. Sidabravo ŽŪB pajinio kapitalo už 423 tūkst. litų, 0,16 proc. Panevėžio rajono Aukštadvario ŽŪB pajinio kapitalo už 1 tūkst. litų. Visi pajai buvo įsigyti iš mažumos dalies pajininkų. Įsigyto grynojo turto balansinės vertės ir įsigijimo kainos skirtumas, lygus 1 768 tūkst. litų pelno, buvo pripažintas nuosavame kapitale.

Bendrovė padidino UAB „Linas Agro“ Konsultacijos, UAB „Lineliai“, ŽŪB „Landvesta 4“ ir ŽŪB „Landvesta 6“ įstatinį kapitalą, atitinkamai 7 036 tūkst. litų, 50 tūkst. litų, 11 tūkst. litų ir 9 tūkst. litų.

Mažumos dalies įsigijimas Šakių rajono Lukšių ŽŪB, ir Sidabravo ŽŪB turėjo įtakos Grupės valdomos ŽŪK „KUPIŠKIO GRŪDAI“ dalies 1,56 proc. padidėjimui iki 97,72 proc. 2013 m. birželio 30 d., ir gautas 32 tūkst. litų pelnas pripažintas tiesiogiai nuosavame kapitale.



#### 4. INFORMACIJA PAGAL SEGMENTUS

Valdymo tikslais Grupės veikla organizuojama kaip penki veiklos segmentai pagal produktus ir paslaugas, išvardintus žemiau:

- grūdų ir žaliavų pašarams paruošimas ir pardavimas apima prekybą kviečiais, rapsais, miežiais ir kitais grūdais bei aliejinių augalų sėklomis, saulėgrąžų išspaudomis ir saulėgrąžų rupiniais, cukrinių runkelių išspaudomis, sojų išspaudomis, augaliniu aliejumi, rapsų rupiniais ir kitais pašarais, grūdų saugyklos bei logistikos paslaugas;
- žemės ūkio produktų gamybos segmentas apima grūdų, rapsų ir kitų kultūrų auginimą bei derliaus pardavimą, gyvulių auginimą bei pieno ir gyvulių pardavimą. Pienas yra parduodamas vietinėms pieno bendrovėms, dalis kitos produkcijos yra naudojama viduje, dalis parduodama;
- prekės ir paslaugos žemdirbiams segmentas apima prekybą trąšomis, sėklomis, augalų apsaugos priemonėmis, mašinomis ir įrengimais, atsarginėmis dalimis ir kita įranga žemės ūkio produkcijos augintojams, grūdų saugykloms;
- maisto produktų segmentas apima paukštieną ir kitus maisto produktus;
- kitos veiklos segmentas apima biokuro pardavimą bei kitų produktų ir paslaugų teikimą.

Grupės finansavimas (įtraukiant finansines sąnaudas ir finansines pajamas) ir pelno mokesčiai yra valdomi Grupės lygiu dėl to nėra priskiriami veiklos segmentams.

Pardavimo kainos tarp veiklos segmentų yra paremtos normaliomis pardavimo kainomis, atsižvelgiant į panašių sandorių vertę tarp trečiųjų šalių.

Grupė	Grūdų ir žaliavų pašarams paruošimas ir pardavimas	Žemės ūkio produktų gamyba	Prekės ir paslaugos žemdirbiams	Maisto produktai	Kitos veiklos	Nepriskirta jokiam segmentui	Koregavimai ir eliminavimai	Iš viso
<b>Finansiniai metai, pasibaigę 2014 m. birželio 30 d.</b>								
<b>Pajamos</b>								
Iš vieno kliento UAB „MESTILLA“	57 562	–	70	–	–	–	–	57 632
Kitos trečiosios šalys	1 364 961	57 451	416 505	117 140	5 793	–	–	1 961 850
Sandoriai tarp segmentų	33 274	37 856	25 253	–	–	–	(96 383) <sup>1)</sup>	–
<b>Pajamų iš viso</b>	<b>1 455 797</b>	<b>95 307</b>	<b>441 828</b>	<b>117 140</b>	<b>5 793</b>	–	<b>(96 383)<sup>1)</sup></b>	<b>2 019 482</b>
<b>Rezultatai</b>								
Veiklos sąnaudos	(26 965)	(8 700)	(40 301)	(13 175)	(666)	(14 738)	–	(104 545)
Segmento veiklos pelnas (nuostoliai)	38 126	6 757	5 420	48 165	9 659	(14 119)	–	94 008
<b>Grupė</b>								
<b>Finansiniai metai, pasibaigę 2013 m. birželio 30 d.</b>								
<b>Pajamos</b>								
Iš vieno kliento UAB „MESTILLA“	119 843	–	12	–	–	–	–	119 855
119 855 Kitos trečiosios šalys	1 509 161	44 183	368 733	1 208	–	–	–	1 923 285
Sandoriai tarp segmentų	2 872	36 284	28 019	9 530	–	–	(76 705) <sup>1)</sup>	–
<b>Pajamų iš viso</b>	<b>1 631 876</b>	<b>80 467</b>	<b>396 764</b>	<b>10 738</b>	–	–	<b>(76 705)<sup>1)</sup></b>	<b>2 043 140</b>
<b>Rezultatai</b>								
Veiklos sąnaudos	(19 779)	(8 607)	(20 794)	(936)	(29 444)	(29 444)	–	(79 560)
Segmento veiklos pelnas (nuostoliai)	80 723	28 425	26 396	(247)	(31 238)	(31 238)	–	104 059

1) Pajamos iš sandorių tarp segmentų yra eliminuojamos konsoliduojant.



#### 4. INFORMACIJA PAGAL SEGMENTUS (TĘSINYS)

Žemiau pateikiama informacija susijusi su Grupės geografiniais segmentais:

Pajamos iš išorinių pirkėjų	12 mėnesių laikotarpis, pasibaigęs	
	2014 m. birželio 30 d.	2013 m. birželio 30 d.
Lietuva	522 300	533 255
Europa (išskyrus Skandinavijos šalis NVS ir Lietuvą)	514 898	425 090
Skandinavijos šalys	387 956	427 310
Afrika	92 928	20 336
Azija	472 629	605 426
NVS	28 771	31 723
	<b>2 019 482</b>	<b>2 043 140</b>

Viršuje pateikta informacija apie pajamas paremta klientų buvimo vieta.

Ilgalaikis turtas	2014 m. birželio 30 d.	2013 m. birželio 30 d.
Lietuva	209 951	196 140
Latvija	144 143	7 751
Estija	4 641	5 152
Danija	56	89
	<b>358 791</b>	<b>209 132</b>

Aukščiau pateiktas ilgalaikis turtas susideda iš ilgalaikio materialiojo turto investicinio turto ir nematerialiojo turto.

#### 5. NEMATERIALUSIS TURTAS

Grupė	Programinė įranga	Kitas nematerialusis turtas	Iš viso
<b>Įsigijimo vertė:</b>			
2012 m. birželio 30 d. likutis	1 807	170	1 977
Įsigijimai	219	242	461
Dukterinių įmonių įsigijimai	39	32	71
Nurašymai	(2)	(100)	(102)
2013 m. birželio 30 d. likutis	2 063	344	2 407
Įsigijimai	348	2	350
Dukterinių įmonių įsigijimai	121	1	122
Nurašymai	(3)	(15)	(18)
2014 m. birželio 30 d. likutis	2 529	332	2 861
<b>Sukaupta amortizacija:</b>			
2012 m. birželio 30 d. likutis	1 230	135	1 365
Amortizacija per metus	106	22	128
Nurašymai	(2)	(86)	(88)
2013 m. birželio 30 d. likutis	1 334	71	1 405
Amortizacija per metus	182	23	205
Nurašymai	(1)	(14)	(15)
2014 m. birželio 30 d. likutis	1 515	80	1 595
<b>2014 m. birželio 30 d. likutinė vertė</b>	<b>1 014</b>	<b>252</b>	<b>1 266</b>
<b>2013 m. birželio 30 d. likutinė vertė</b>	<b>729</b>	<b>273</b>	<b>1 002</b>
<b>2012 m. birželio 30 d. likutinė vertė</b>	<b>577</b>	<b>35</b>	<b>612</b>

Grupė neturi viduje sukurtą nematerialiojo turto. Nematerialiojo turto amortizacijos sąnaudos pelno (nuostolių) ataskaitoje yra įtrauktos į veiklos sąnaudas.



## 6. ILGALAIKIS MATERIALUSIS TURTAS

Grupė	Žemė	Pastatai ir statiniai	Mašinos ir įrenginiai	Trans- porto priemo- nės	Kitas ilgalaikis materialusis turtas	Nebaigta statyba ir išankstiniai apmokėjimai	Iš viso
<b>Įsigijimo vertė:</b>							
2012 m. birželio 30 d. likutis	10 761	97 550	59 155	6 964	9 751	11 675	195 856
Įsigijimai	1 928	6 057	6 533	4 169	2 699	13 321	34 707
Dukterinių įmonių įsigijimas	4 568	31 182	18 744	4 694	1 502	2 247	62 937
Pardavimai ir nurašymai	(2)	(8)	(3 397)	(1 288)	(827)	(41)	(5 563)
Pervedimai į/iš investicinį turą	427	2 317	–	–	–	–	2 744
Perklasifikavimai	–	12 838	5 913	19	608	(19 378)	–
Valiutos keitimo skirtumai	–	(25)	(2)	(10)	(4)	–	(41)
2013 m. birželio 30 d. likutis	17 682	149 911	86 946	14 548	13 729	7 824	290 640
Įsigijimai	6 569	(271)	10 895	1 274	2 145	10 898	31 510
Dukterinės įmonės įsigijimai	10 697	112 535	27 780	2 246	2 352	834	156 444
Pardavimai ir nurašymai	(365)	(566)	(4 503)	(1 993)	(859)	(283)	(8 569)
Pervedimai iš investicinio turto	5 631	823	–	–	–	–	6 454
Perklasifikavimai	170	10 822	1 878	110	149	(13 130)	(1)
Valiutos keitimo skirtumai	–	(5)	(2)	(3)	–	–	(10)
Dukterinių įmonių pardavimai	–	–	(2 187)	–	(290)	–	(2 477)
2014 m. birželio 30 d. likutis	40 384	273 249	120 807	16 182	17 226	6 143	473 991
<b>Sukauptas nusidėvėjimas:</b>							
2012 m. birželio 30 d. likutis	–	28 717	32 896	4 113	7 384	–	73 110
Nusidėvėjimas per metus	–	9 271	9 666	2 069	1 225	–	22 231
Pardavimai ir nurašymai	–	(8)	(1 573)	(990)	(620)	–	(3 191)
Pervedimai iš investicinio turto	–	671	–	–	–	–	671
Valiutos keitimo skirtumai	–	(1)	2	–	–	–	1
2013 m. birželio 30 d. likutis	–	38 650	40 991	5 192	7 989	–	92 822
Nusidėvėjimas per metus	–	14 592	12 627	3 070	1 968	–	32 257
Pardavimai ir nurašymai	–	(320)	(1 563)	(1 693)	(815)	–	(4 391)
Pervedimai iš investicinio turto	–	105	–	–	–	–	105
Perklasifikavimai	–	–	(58)	58	–	–	–
Valiutos keitimo skirtumai	–	19	(4)	–	–	–	15
Dukterinių įmonių pardavimai	–	–	(499)	–	(162)	–	(661)
2014 m. birželio 30 d. likutis	–	53 046	51 494	6 627	8 980	–	120 147
<b>Vertės sumažėjimas:</b>							
2012 m. birželio 30 d. likutis	18	449	19	3	1	–	490
Vertės sumažėjimas (atstatymas) per metus	(26)	–	16	(3)	2	–	(11)
Pervedimai iš investicinio turto	8	1 128	–	–	–	–	1 136
2013 m. birželio 30 d. likutis	–	1 577	35	–	3	–	1 615
Vertės sumažėjimas (atstatymas) per metus	160	(77)	3	1	–	–	87
2014 m. birželio 30 d. likutis	160	1 500	38	1	3	–	1 702
<b>2014 m. birželio 30 d. likutinė vertė</b>	<b>40 224</b>	<b>218 703</b>	<b>69 275</b>	<b>9 554</b>	<b>8 243</b>	<b>6 143</b>	<b>352 142</b>
<b>2013 m. birželio 30 d. likutinė vertė</b>	<b>17 682</b>	<b>109 684</b>	<b>45 920</b>	<b>9 356</b>	<b>5 737</b>	<b>7 824</b>	<b>196 203</b>
<b>2012 m. birželio 30 d. likutinė vertė</b>	<b>10 743</b>	<b>68 384</b>	<b>26 240</b>	<b>2 848</b>	<b>2 366</b>	<b>11 675</b>	<b>122 256</b>





## 7. INVESTICINIS TURTAI

Grupės investicinis turtas susideda iš žemės ir pastatų išnuomotų pagal veiklos nuomos sutartis kurie uždirba nuomos pajamas.

	Žemė	Pastatai	Iš viso
<b>Įsigijimo vertė:</b>			
2012 m. birželio 30 d. likutis	8 228	3 297	11 525
Įsigijimai	3 239	400	3 639
Dukterinių įmonių įsigijimai	456	–	456
Pardavimai ir nurašymai	(716)	–	(716)
Pervedimai į ilgalaikį materialųjį turtą	(427)	(2 317)	(2 744)
Valiutos keitimo skirtumai	(7)	–	(7)
2013 m. birželio 30 d. likutis	10 773	1 380	12 153
Įsigijimai	7	15	22
Dukterinių įmonių įsigijimai	–	39	39
Pardavimai ir nurašymai	(209)	–	(209)
Pervedimai į ilgalaikį materialųjį turtą	(5 631)	(823)	(6 454)
2014 m. birželio 30 d. likutis	4 940	611	5 551
<b>Sukauptas nusidėvėjimas:</b>			
2012 m. birželio 30 d. likutis	–	790	790
Nusidėvėjimas per metus	–	107	107
Pervedimai į ilgalaikį materialųjį turtą	–	(671)	(671)
2013 m. birželio 30 d. likutis	–	226	226
Nusidėvėjimas per metus	–	65	65
Pervedimai į ilgalaikį materialųjį turtą	–	(124)	(124)
2014 m. birželio 30 d. likutis	–	167	167
<b>Vertės sumažėjimas:</b>			
2012 m. birželio 30 d. likutis	94	1 128	1 222
Vertės sumažėjimas (atstatymas) per metus	(86)	–	(86)
Pervedimai į ilgalaikį materialųjį turtą	(8)	(1 128)	(1 136)
2013 m. birželio 30 d. likutis	–	–	–
2014 m. birželio 30 d. likutis	–	–	–
<b>2014 m. birželio 30 d. likutinė vertė</b>	<b>4 940</b>	<b>444</b>	<b>5 384</b>
<b>2013 m. birželio 30 d. likutinė vertė</b>	<b>10 773</b>	<b>1 154</b>	<b>11 927</b>
<b>2012 m. birželio 30 d. likutinė vertė</b>	<b>8 134</b>	<b>1 379</b>	<b>9 513</b>

Grupės vadovybės nuomone, skirtumas tarp investicinio turto apskaitinės ir tikrosios vertės yra nereikšmingas. Tikroji vertė buvo nustatyta remiantis nepriklausomo vertintojo įvertinimais, atliktais duomenimis, artimą balanso išleidimo datai, naudojant palyginamųjų kainų metodą.



## 8. KITOS INVESTICIJOS IR IŠANKSTINIAI APMOKĖJIMAI

Grupės kitas investicijas sudaro:

	2014 m. birželio 30 d.		2013 m. birželio 30 d.	
	Grupės valdoma dalis	Investicijos dydis	Grupės valdoma dalis	Investicijos dydis
Išankstinis apmokėjimas už numatomą įsigyti finansinį turtą		–		8 873
Panevėžio rajono Ėriškių ŽŪB	–	–	24,97 %	173
Kitos investicijos		170		60
		<b>170</b>		<b>9 106</b>

Investicija į Panevėžio rajono Ėriškių ŽŪB nėra klasifikuojama kaip investicija į asocijuotą įmonę ir dėl to nėra apskaityta taikant nuosavybės metodą, kadangi Grupė neturi balsavimo teisės šioje įmonėje ir neturi galimybės daryti reikšmingos įtakos. 2014 m. birželio 30 d. investicija į Panevėžio rajono Ėriškių ŽŪB rodoma kaip trumpalaikė investicija.

## 9. PASKOLOS

	2014 m. birželio 30 d.	2013 m. birželio 30 d.
<b>Ilgalaikės paskolos</b>		
Bankų suteiktos paskolos, užtikrintos Grupės turtu	95 968	31 742
Kitos ilgalaikės paskolos	676	143
	<b>96 644</b>	<b>31 885</b>
<b>Trumpalaikės paskolos</b>		
Bankų suteiktų paskolų einamųjų metų dalis	27 985	19 935
Trumpalaikės bankų suteiktos paskolos, užtikrintos Grupės turtu	183 879	107 226
Faktoringas su regreso teise	23 977	34 106
Kitos trumpalaikės paskolos	5 078	5 302
	<b>240 919</b>	<b>166 569</b>
	<b>337 563</b>	<b>198 454</b>

Mokėtinos palūkanos paprastai yra mokamos kas mėnesį. Sukauptos išleistų obligacijų palūkanos yra mokamos kasmet.

## 10. VEIKLOS SĄNAUDOS

	12 mėnesių laikotarpis, pasibaigęs	
	2014 m. birželio 30 d.	2013 m. birželio 30 d.
Darbo užmokestis atlyginimams ir socialinis draudimas	56 321	49 383
Konsultacijų sąnaudos	4 370	2 800
Nusidėvėjimas ir amortizacija	5 366	3 993
Kita	37 349	23 384
	<b>103 406</b>	<b>79 560</b>



## 11. KITOS PAJAMOS (SĄNAUDOS)

Kitos pajamos	12 mėnesių laikotarpis, pasibaigęs	
	2014 m. birželio 30 d.	2013 m. birželio 30 d.
Mokestis iš augintojų už grūdų nepristatymą	–	593
Pajamos iš investicinio ir ilgalaikio turto nuomos	741	1 000
Pelnas iš investicinio turto ir ilgalaikio materialiojo turto pardavimo	1 451	792
Pelnas iš dukterinių įmonių įsigijimo	26 192	26 073
Pelnas iš dukterinių įmonių pardavimo	5 587	–
Finansinių priemonių tikrosios vertės pokytis	(58)	–
Nurašyti kreditoriniai įsipareigojimai	14 142	–
Kitos pajamos	1 748	792
	<b>49 803</b>	<b>29 250</b>
<b>Kitos (sąnaudos)</b>		
Išnuomoto ir neišnuomoto investicinio turto tiesioginės veiklos sąnaudos	(494)	(463)
Nuostoliai iš dukterinės įmonės įsigijimo	–	(608)
Investicinio turto vertės sumažėjimo pokytis	–	86
Nuostoliai iš ilgalaikio materialiojo turto perleidimo	(322)	(122)
Valiutos kurso pasikeitimo sąnaudos	(1 212)	(485)
Finansinių priemonių tikrosios vertės pokytis	816	(1 840)
Kitos sąnaudos	(24)	(446)
	<b>(1 236)</b>	<b>(3 878)</b>

## 12. NEBALANSINIAI ĮSIPAREIGOJIMAI IR NEAPIBRĖŽTUMAI

2014 m. birželio 30 d. Grupė yra įsipareigojusi nupirkti ilgalaikio materialiojo turto už 4 994 tūkst. litų (2013 m. birželio 30 d. – 2 826 tūkst. litų).

Keletas Grupės įmonių (Biržų rajono Medeikių ŽŪB, Kėdainių rajono Labūnavos ŽŪB, Šakių rajono Lukšių ŽŪB ir Sidabravo ŽŪB) yra gavusios Europos Sąjungos ir Nacionalinės mokėjimo agentūros (Lietuva) paramą, skirtą sunkiosios žemės ūkio technikos įsigijimui. Biržų rajono Medeikių ŽŪB yra įsipareigojusi nenutraukti su žemės ūkiu susijusios veiklos iki 2014 m., Kėdainių rajono Labūnavos ŽŪB iki 2015 m., Šakių rajono Lukšių ŽŪB iki 2015 m. UAB „Linas Agro“ Grūdų centras KŪB ir Karčemos kooperatinė bendrovė yra gavusios Europos Sąjungos ir Nacionalinės mokėjimo agentūros (Lietuva) paramą, skirtą grūdų apdorojimo ir sandėliavimo gamybos bazės modernizavimui. UAB „Linas Agro“ Grūdų centras KŪB yra įsipareigojęs nenutraukti grūdų ruošimo pardavimui ir sandėliavimo veiklos iki 2018 m., Karčemos kooperatinė bendrovė – iki 2017 m.

SIA „Lielzeltini“, AS „Putnu fabrika Kekava“, SIA „Cerova“ ir SIA „Broileks“ yra gavusios Europos Sąjungos ir Nacionalinės mokėjimo agentūros (Latvija) paramą paukštininkystės ūkiams, pašarų gamybai ir sandėliavimo bazės modernizavimui. SIA „Lielzeltini“ yra įsipareigojęs nenutraukti paukščių auginimo, paukštienos ir jos produktų bei pašarų gamybos iki 2016 m., AS „Putnu fabrika Kekava“ – iki 2017 m., SIA „Cerova“ – iki 2018 ir SIA „Broileks“ – iki 2016 m.

Šioms Grupės įmonėms nesilaikant šių sąlygų, jos turės grąžinti Lietuvos valstybei gautas lėšas, kurios 2014 m. birželio 30 d. sudarė 23 786 tūkst. litų (2013 m. birželio 30 d. – 15 255 tūkst. litų).

Grupės įmonė „Linas Agro“ A/S 2013 m. liepos mėnesį gavo Danijos mokesčių inspekcijos (toliau – SKAT) sprendimą, kad SKAT pakoregavo įmonės mokesčių apskaičiavimą už 2007–2009 m. mokestinius metus. Sprendime nurodyta, kad už minėtą laikotarpį mokesčių suma padidėjo 509 tūkst. litų (1 100 tūkst. Danijos kronų). Pakeitimai susiję su SKAT nepripažintais paslaugų pirkimais iš Grupės įmonių. „Linas Agro“ A/S vadovybė su tokiais Danijos mokesčių inspekcijos apskaičiavimais nesutinka ir sprendimas yra apskustas nustatyta tvarka. Todėl, Grupė nėra pripažinusi jokių mokestinių įsipareigojimų ar palūkanų 2014 m. birželio 30 d. ir 2013 m. birželio 30 d.

Papildomai „Linas Agro“ A/S iš SKAT gavo sprendimą dėl klientų duomenų bazės vertinimo, kuri buvo perleista Grupės įmonei AB „Linas Agro“ 2011–2012 metais. Sprendimas turi neigiamą efektą perkeliama mokestiniams nuostoliams, kuris turi įtakos apmokestinamųjų pajamų apskaičiavimui už 2012–2013 metus. SKAT nusprendė, kad klientų duomenų bazės vertė turi būti 16 853 tūkst. litų (36 414 tūkst. Danijos kronų), o ne 5 425 tūkst. litų (11 722 tūkst. Danijos kronų), kuria „Linas Agro“ A/S pardavė AB „Linas Agro“. Tai turėtų sumažinti „Linas Agro“ A/S sukauptus mokestinius nuostolius 11 428 tūkst. litų (24 692 tūkst. Danijos kronų) suma (mokesčio vertė 2 857 tūkst. litų (6 173 tūkst. Danijos kronų)). „Linas Agro“ A/S nėra pripažinusi atidėtojo pelno mokesčio turto nuo šios keliamų mokestinių nuostolių dalies. „Linas Agro“ A/S vadovybė nesutinka su SKAT sprendimu ir yra apskundusi nustatyta tvarka.



### 13. SUSIJUSIŲ ŠALIŲ SANDORIAI

Šalys yra laikomos susijusiomis, kai viena šalis turi galimybę kontroliuoti kitą arba gali daryti reikšmingą įtaką kitai šaliai priimant finansinius ir veiklos sprendimus.

Bendrovės ir Grupės susijusios šalys 2014 m. birželio 30 d. ir 2013 m. birželio 30 d. yra nurodytos žemiau:

*Bendrovės valdybos nariai:*

- p. Darius Zubas (valdybos pirmininkas, galutinis kontroliuojantis akcininkas);
- p. Vytautas Šidlauskas;
- p. Dainius Pilkauskas;
- p. Arūnas Zubas;
- p. Andrius Pranckevičius;
- p. Tomas Tumėnas;
- p. Artūras Pribušauskas (nuo 2013 m. spalio 25 d.)

*Dukterinės įmonės:* Sąrašas pateiktas 3 pastaboje.

*Akola ApS grupės įmonės:*

Akola ApS (Danija) – kontroliuojantis akcininkas;  
UAB „MESTILLA“ – bendri galutiniai kontroliuojantys akcininkai.

UAB „Baltic Fund Investments“ – Tomas Tumėnas yra šios bendrovės direktorius.

6 mėnesių laikotarpyje, pasibaigusiam 2014 m. birželio 30 d., Grupės sandoriai su susijusiomis šalimis buvo šie:

	Pirkimai	Pardavimai	Gautinos sumos		Ilgalaikės gautinos paskolos	Mokėtinos sumos	Trumpalaikės mokėtinos paskolos
			Iš pirkėjų gautinos sumos	Trumpalaikės gautinos paskolos			
Akola ApS grupės įmonės	24 096	57 941	24	889	–	7 458	–
Valdybos nariai	–	29	1	–	1 198	–	–

2014 m. birželio 30 d. ir 2013 m. birželio 30 d. Grupės ilgalaikių gautinų paskolų iš susijusių šalių metinės palūkanų normos yra 4 proc. + 4,2 proc. ir 3 mėn. EURIBOR + 2,45 proc. marža, Grupės trumpalaikių gautinų paskolų iš susijusių šalių metinės palūkanų normos yra 3 mėn. EURIBOR + 2,45 proc. marža ir 3 mėn. EURIBOR + 4,2 proc. marža.

Sandoriai su susijusiomis šalimis sudaro prekių ir paslaugų pardavimus ir pirkimus, ilgalaikio turto pardavimus ir pirkimus, taip pat įprastinės veiklos finansavimo sandorius.

Grupė neturi garantijų ar įkeitimų, susijusių su mokėtinomis ar gautinomis sumomis iš susijusių šalių. Gautinos ir mokėtinos sumos iš susijusių šalių / susijusioms šalims bus padengiamos pinigais arba užskaitytos tarpusavyje su mokėtinomis / gautinomis sumomis iš atitinkamų susijusių šalių / susijusioms šalims.

Finansinio turto ir įsipareigojimų sąlygos yra tokios:

- Iš susijusių šalių gautinoms sumoms netaikomos palūkanos jos paprastai padengiamos per 30 dienų.
- Susijusioms šalims mokėtinoms sumoms netaikomos palūkanos paprastai jų padengimo terminas yra 30-90 dienų.
- Mokėtinos palūkanos paprastai mokamos paskolos sutarties pabaigoje.

Grupės gautinos sumos iš susijusių šalių nebuvo pradeltos 2014 m. birželio 30 d. ir 2013 m. birželio 30 d.





## 14. POBALANSINIAI ĮVYKIAI

2014 m. rugpjūčio 6 d. Rusijos Federacijos Prezidento įsakymu buvo paskelbtas importo embargas į Rusiją daugumai žemės ūkio produkcijos iš Europos Sąjungos, Jungtinių Amerikos Valstijų, Australijos, Kanados bei Norvegijos Karalystės. Importo embargas įtakojo pieno pardavimo kainas ir netiesiogiai melžiamų karvių tikrąją vertę. 2014 m. birželio 30 d. Grupės vadovybė įvertino pieno pardavimo kainų kritimą nustatant melžiamų karvių tikrąją vertę.

2014 m. liepos 28 d. SEB ir DNB bankai Latvijoje bendrovei SIA „Linus Agro“ suteikė 30 milijonų eurų kredito limitą apyvartinėms lėšoms.

2014 m. liepos 9 d. AB SEB bankas AB „Linus Agro“ padidino prieš metus suteiktą kredito limitą 28 milijonų litų suma.

2014 m. liepos 1 d. padidintas AS „Putnu fabrika Kekava“ įstatinis kapitala nuo 12 769 tūkst. eurų iki 18 947 tūkst. eurų, kapitalizuojant AB „Linus Agro Group“ mokėtinas sumas SIA „Lielzeltini“. Po įstatinio kapitalo padidinimo Grupės valdomų akcijų dalis pakilo nuo 84,36 proc. iki 89,46 proc.

# AB „LINAS AGRO GROUP“

2013–2014 FINANSINIŲ METŲ

## TARPINIS KONSOLIDUOTASIS

## VEIKLOS PRANEŠIMAS

UŽ DVYLIKOS MĖNESIŲ LAIKOTARPĮ, PASIBAIGUSĮ 2014 M. BIRŽELIO 30 D.

linas agro





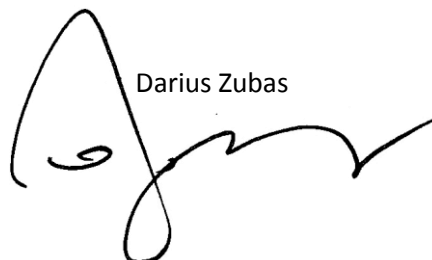
## ATSAKINGŲ ASMENŲ PATVIRTINIMAS

Vadovaudamiesi Lietuvos Respublikos vertybinių popierių įstatymo ir Lietuvos banko valdybos nutarimu patvirtintomis Periodinės ir papildomos informacijos rengimo ir pateikimo taisyklėmis, mes, AB „Linas Agro Group“ generalinis direktorius Darius Zubas ir finansų direktorius Tomas Tumėnas, patvirtiname, kad AB „Linas Agro Group“ 2013–2014 finansinių metų dvylikos mėnesių neauditotos konsoliduotosios finansinės ataskaitos, parengtos pagal Tarptautinius finansinės atskaitomybės standartus, priimtus taikyti Europos Sąjungoje, atitinka tikrovę ir teisingai parodo AB „Linas Agro Group“ bei visos įmonių grupės turta, įsipareigojimus, finansinę būklę, pelną ir pinigų srautus, kad 2013–2014 finansinių metų dvylikos mėnesių konsoliduotajame tarpiniame pranešime yra teisingai nurodyta verslo plėtra ir veiklos apžvalga, bendrovės ir įmonių grupės būklė kartu su pagrindinių rizikų ir neapibrėžtumų, su kuriais susiduriama, aprašymu.

AB „Linas Agro Group“ generalinis direktorius

2014 m. rugpjūčio 29 d.

Darius Zubas



AB „Linas Agro Group“ finansų direktorius

2014 m. rugpjūčio 29 d.

Tomas Tumėnas





## PAGRINDINIAI DUOMENYS APIE BENDROVĘ

Bendrovės pavadinimas	AB „Linas Agro Group“
Teisinė forma	Akcinė bendrovė
Įregistravimo data ir vieta	1995 m. lapkričio 27 d., Panevėžys
Juridinio asmens kodas	148030011
PVM mokėtojo kodas	LT480300113
Juridinių asmenų registro tvarkytojas	Valstybės įmonė Registrų centras
Buveinės adresas	Smėlynės g. 2C, LT-35143 Panevėžys, Lietuva
Telefonas	(8 45) 507 303
Faksas	(8 45) 507 304
Elektroninio pašto adresas	<i>group@linasagro.lt</i>
Interneto svetainės adresas	<i>www.linasagro.lt</i>
Atsiskaitomoji sąskaita	LT07 7044 0600 0263 7111, AB SEB bankas, banko kodas 70440
ISIN kodas	LT0000128092
Akcijų prekybos kodas NASDAQ OMX Vilnius	LNA1L

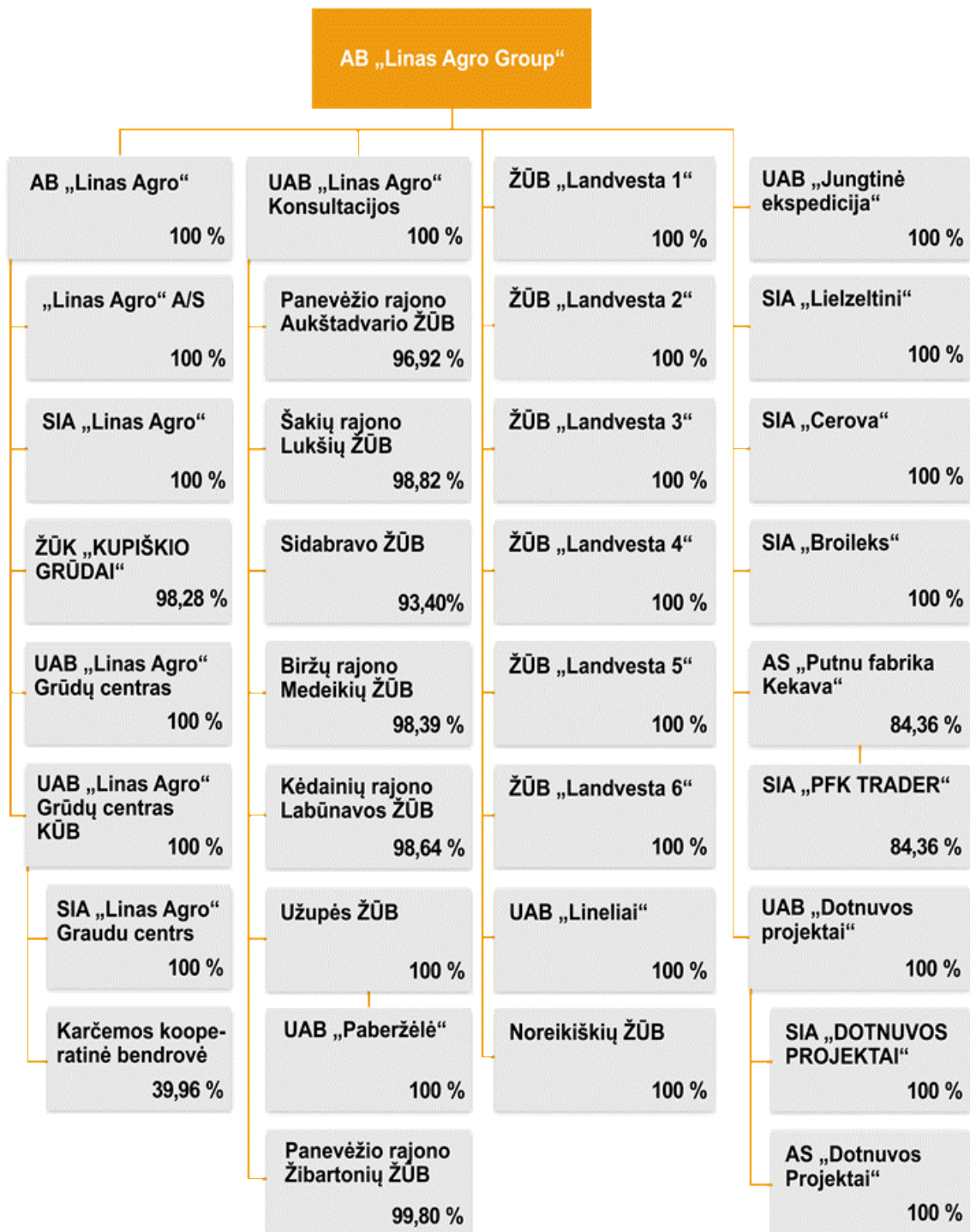
## APIE GRUPĘ

AB „Linas Agro Group“ kartu su tiesiogiai ir netiesiogiai kontroliuojamomis valdomomis įmonėmis (toliau – pavaldžiosiomis įmonėmis) bendrai sudaro 1991 metais įkurtą Grupę, kurioje ataskaitinio laikotarpio pabaigoje buvo 38 įmonės, ir veikia keturiose valstybėse – Lietuvoje, Latvijoje, Estijoje ir Danijoje. 2014 m. birželio 30 d. Grupėje dirbo 2 269 darbuotojai. Grupės finansiniai metai prasideda liepos 1 d. Bendrovė filialų ir atstovybių neturi.





**APIBENDRINTA AB „LINAS AGRO GROUP“ GRUPĖS STRUKTŪRA (2014 M. BIRŽELIO 30 D.)\*:**



\*Nepaminėtos įmonės, kurios nevykdo veiklos: UAB „Gerera“ (100 proc. akcijų), UAB „Fossio“ (100 proc. akcijų), UAB „Dotnuvos technika“ (100 proc. akcijų) ir UAB „Žemės ūkio investicijos (100 proc. akcijų).





Bendrovės valdomos įmonės gamina, ruošia ir parduoda žemės ūkio produktus, tiekia prekes ir paslaugas žemdirbiams. Pati Bendrovė atlieka tik valdymo funkciją ir prekybinės bei gamybinės veiklos nevykdo.

Grupės veikla yra skirstoma į penkis pagrindinius veiklos segmentus: „Grūdų ir žaliavų pašarams paruošimas ir pardavimas“, „Prekės ir paslaugos žemdirbiams“, „Žemės ūkio produktų gamyba“, „Maisto produktai“ bei „Kitos veiklos“. Skirstymą į atskirus segmentus lemia skirtingos produktų rūšys bei su jais susijusios veiklos pobūdis, tačiau dažnai segmentų veikla yra susijusi tarpusavyje.

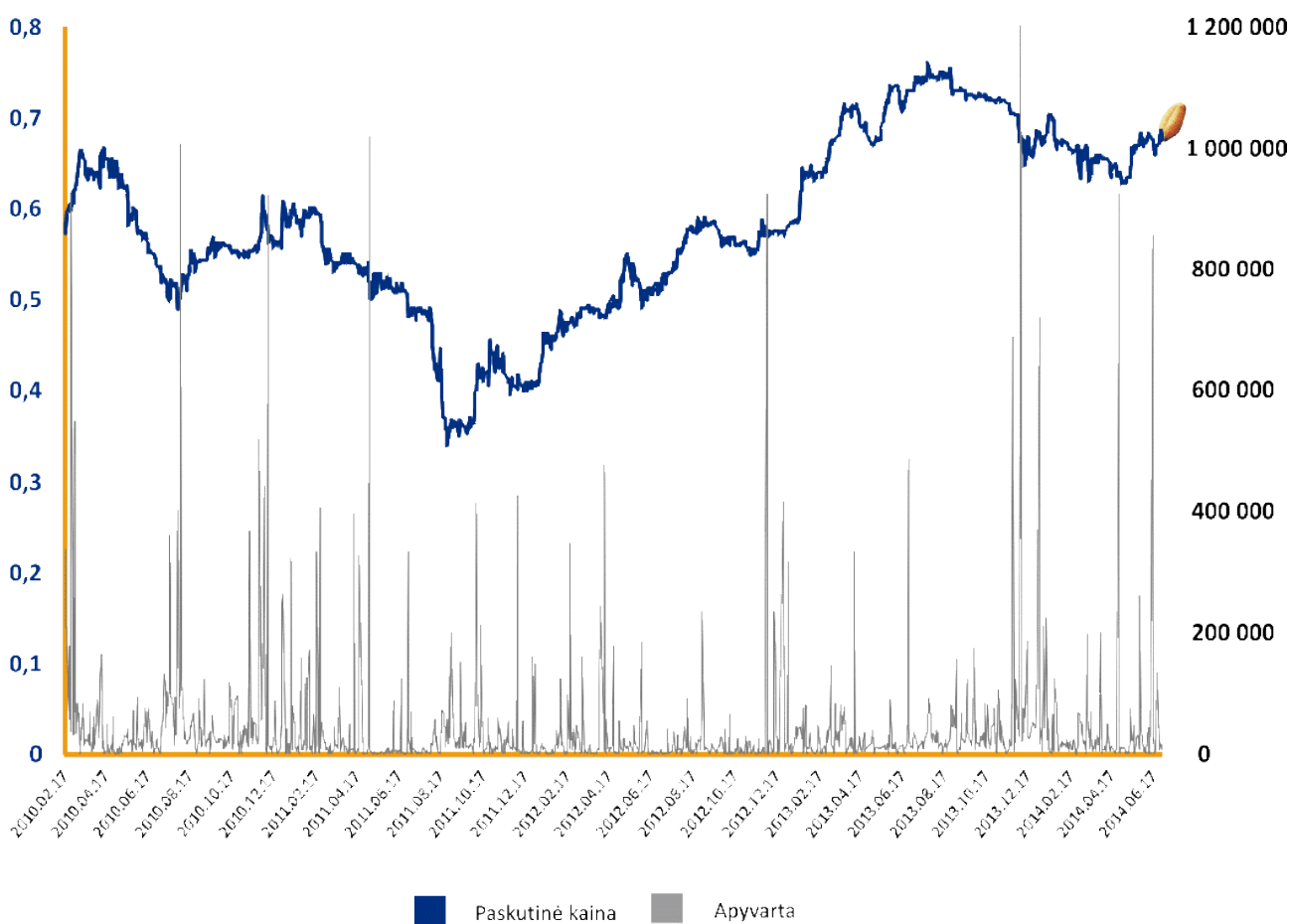
„Maisto produktai“ – naujas veiklos segmentas, atsiradęs 2013–2014 finansiniais metais, Bendrovei įsigijus grupę Latvijos paukštininkystės įmonių.





## AB „LINAS AGRO GROUP“ AKCIJŲ KAINA IR APYVARTA

Bendrovės akcijomis NASDAQ OMX Vilniaus vertybinių popierių biržoje prekiaujama nuo 2010 m. vasario 17 d. Informacija apie Bendrovės akcijų kainas bei apyvartos pokytį nuo prekybos pradžios iki ataskaitinio laikotarpio pabaigos, t. y. iki 2014 m. birželio 30 d., pateikiama grafike:





## GRUPĖS VEIKLOS REZULTATŲ APŽVALGA

- AB „Linas Agro Group“ 2013–2014 finansinių metų dvylikos mėnesių konsoliduotos pajamos siekė 2 019 mln. Lt ir išliko iš esmės nepakitusios, lyginant su ankstesniais metais (2 043 mln. Lt). Ketvirtojo ketvirčio prekybos pajamos siekė 439 mln. Lt ir išaugo 14 proc., jei palyginti su ankstesniais metais (385 mln. Lt).
- Grupė pardavė rekordinį kiekį – 2,3 mln. tonų įvairių grūdų ir prekių žemės ūkiui bei kitos produkcijos, arba 32 proc. daugiau nei ankstesniais metais (1,7 mln. tonų).
- Bendrasis pelnas siekė 150 mln. Lt palyginus su 158 mln. Lt ankstesniais metais, o bendrojo pelno marža išliko beveik nepakitusi ir siekė 7,4 proc. Paskutiniojo ketvirčio bendrasis pelnas siekė 52 mln. Lt ir išaugo 48 proc., palyginus su 2012–2013 metais (35 mln. Lt).
- Grupės konsoliduotas pelnas prieš palūkanas, mokesčius ir nusidėvėjimą (EBITDA) sumažėjo iki 123 mln. Lt, jei palyginti su ankstesniais metais gautais 127 mln. Lt. Ketvirtojo ketvirčio EBITDA siekė 48 mln. Lt ir buvo daugiau nei 4 kartus didesnė, jei palyginti su ankstesniais metais (10 mln. Lt).
- Grupė uždirbo 94 mln. Lt veiklos pelno arba 9,7 proc. mažiau nei per atitinkamą praėjusių finansinių metų laikotarpį (104 mln. Lt), grynasis pelnas prieš mokesčius siekė 87 mln. Lt (palyginti su 101 mln. Lt ankstesniais metais). Grynasis pelnas, tenkantis Grupei, siekė 76 mln. Lt (ankstesniais metais – 90 mln. Lt).
- Per ataskaitinį laikotarpį AB „Linas Agro Group“ įsigijo Latvijos paukštinkystės įmones AS „Putnu fabrika Kekava“, SIA „Broileks“, SIA „Cerova“ ir SIA „Lielzeltini“, Panevėžio rajono Žibartonių žemės ūkio bendrovę bei pardavė lignino telkinį kartu su viena iš jį valdžiusių įmonių.





## 1. FINANSINIAI RODIKLIAI

	2010–2011	2011–2012	2012–2013	2013–2014	Pasikeitimas 2013–2014 lyg. su 2012–2013	Pasikeitimas 2013–2014 lyg. su 2012–2013
	12 mėn.	12 mėn.	12 mėn.	12 mėn.	(tūkst. Lt)	(%)
<b>Pajamos, tūkst. Lt</b>	<b>1 353 976</b>	<b>1 337 961</b>	<b>2 043 066</b>	<b>2 019 482</b>	<b>-23 658</b>	<b>-1,16</b>
<b>Viso tonos</b>	<b>1 483 064</b>	<b>1 348 619</b>	<b>1 767 224</b>	<b>2 337 758</b>	<b>570 534</b>	<b>32,28</b>
Bendrasis pelnas, tūkst. Lt	80 969	94 863	158 247	149 986	-8 261	-5,22
<b>EBITDA, tūkst. Lt</b>	<b>30 120</b>	<b>127 020</b>	<b>127 158</b>	<b>123 224</b>	<b>-3 934</b>	<b>-3,09</b>
Veiklos pelnas, tūkst. Lt	15 215	114 581	104 059	94 008	-10 051	-9,66
Pelnas prieš mokesčius (EBT), tūkst. Lt	14 522	115 576	101 105	87 002	-14 103	-13,95
<b>Grynasis pelnas, tūkst. Lt</b>	<b>18 970</b>	<b>94 299</b>	<b>90 498</b>	<b>84 345</b>	<b>-6 153</b>	<b>-6,80</b>
<b>Maržos, %</b>						
Bendrojo pelno marža	5,98	7,09	7,75	7,43	-0,32	-4,11
EBITDA marža	2,22	9,49	6,22	6,10	-0,12	-1,96
Veiklos pelno marža	1,12	8,56	5,09	4,66	-0,44	-8,60
Pelno prieš mokesčius marža	1,07	8,64	4,95	4,31	-0,64	-12,94
Grynojo pelno marža	1,40	7,05	4,43	4,18	-0,25	-5,71
<b>Mokumo ir grąžos finansiniai rodikliai</b>						
Einamasis mokumas	1,44	1,78	1,76	1,61	-0,15	-8,57
Skolos / Nuosavybės santykis	0,81	0,65	0,47	0,67	0,20	42,68
Grynoji finansinė skola / EBITDA	7,28	1,38	1,35	2,56	1,21	88,95
Nuosavybės grąža (ROE), %	6,78	26,48	20,54	16,31	-4,23	-20,60
Naudojamo kapitalo įmonės veikloje grąža (ROCE), %	3,95	20,02	16,72	10,09	-6,63	-39,65
Turto grąža (ROA), %	3,11	13,65	11,02	7,91	-3,11	-28,21
Pelnas ir sąlyginis pelnas vienai akcijai (litais)	0,12	0,56	0,57	0,53	-0,04	-0,81
Pelno ir kainos santykis (P/E)*	14,56	3,10	4,42	4,40	-0,04	-0,81

\*Paskutinės AB „Linas Agro Group“ ataskaitinio laikotarpio dienos uždarymo kaina



## 2. APŽVALGA

AB „Linas Agro Group“ konsoliduotos 2013–2014 finansinių metų dvylikos mėnesių pajamos siekė 2 019 mln. Lt ir buvo 1 proc. mažesnės, jei palyginti su 2 043 mln. Lt, gautais per atitinkamą ankstesnių metų laikotarpį. Pagrindinės priežastys, nulėmusios panašias pajamas kaip rekordiniais 2012–2013 finansiniais metais, buvo padidėjusios prekybos apimtys „Prekių ir paslaugų žemdirbiams“ veiklos segmente dėl pilno UAB „Dotnuvos projektai“ konsolidavimo (šios įmonės pajamos siekė 210 mln. Lt). Be to, šiais finansiniais metais įsigytos Latvijos paukštininkystės įmonės sukūrė naują – „Maisto produktų“ – veiklos segmentą ir generavo 117 mln. Lt pajamų. Sėkminga Grupės veiklos diversifikacija leido iš esmės kompensuoti pajamų sumažėjimą pagrindiniame Grupės veiklos segmente „Grūdų ir žaliavų pašarams paruošimas ir perdirbimas“.

Grupei pavyko išlaikyti bendrojo pelno maržą virš 7 proc. ir uždirbti beveik 150 mln. Lt bendrojo pelno (158 mln. Lt 2012–2013 finansiniais metais). Grupė per ketvirtąjį finansinių metų ketvirtį uždirbo daugiau bendrojo pelno (52 mln. Lt), nei per ankstesnius – pirmąjį, antrąjį ir trečiąjį ketvirčius (atitinkamai 36 mln. Lt, 22 mln. Lt ir 41 mln. Lt). Ketvirtojo ketvirčio bendrojo pelno marža buvo 12 proc. (9 proc. per atitinkamą 2012–2013 finansinių metų laikotarpį). Maržos augimą lėmė išaugęs žaliavų pašarams prekybos pelningumas bei paukštininkystės veiklos įtaka bendrajam Grupės pelningumui.

Grupės veiklos pelnas siekė 94 mln. Lt ir buvo 9,7 proc. mažesnis nei per atitinkamą 2012–2013 finansinių metų laikotarpį (104 mln. Lt). Veiklos pelno sumažėjimui turėjo įtakos veiklos kaštų augimas nuo 79,5 mln. Lt iki 104,5 mln. Lt, labiausiai dėl UAB „Dotnuvos projektai“ ir Latvijos paukštininkystės įmonių įsigijimo (šių įmonių konsoliduoti veiklos kaštai siekė atitinkamai 34 mln. Lt ir 14 mln. Lt). Pažymėtina, kad 2012–2013 finansinių metų veiklos pelne buvo įvertintas teigiamas prestižas iš įmonių įsigijimo, kuris siekė 26 mln. Lt, o šiais metais teigiamo prestižo suma taip pat siekė 26 mln. Lt. Neįvertinus teigiamo prestižo ir vienkartinių pajamų įtakos (14 mln. Lt skolos įmonei AS „Putnu fabrika Kekava“ nurašymas) Grupės veiklos rezultatams, AB „Linas Agro Group“ veiklos pelnas siekė 54 mln. Lt ir buvo mažesnis, jei palyginti su 78 mln. Lt 2012–2013 finansiniais metais. Visi Grupės veiklos segmentai buvo pelningi.

Naujausios Grupės investicijos buvo nukreiptos į Grupės pelningumo didinimą.



### 3. SEGMENTŲ VEIKLOS REZULTATAI

#### VEIKLOS PELNAS (TŪKST. LT) PAGAL SEGMENTUS

	2013–2014	2012–2013	2011–2012
	12 mėn.	12 mėn.	12 mėn.
Grūdų ir žaliavų pašarams paruošimas ir pardavimas	38 126	80 723	31 727
Prekės ir paslaugos žemdirbiams	5 420	26 396	89 202
Žemės ūkio produktų gamyba	6 757	28 425	8 621
Maisto produktai	48 164	n. d.	n. d.
Kitos veiklos	9 659	(247)	1 540

#### GRŪDŲ IR ŽALIAVŲ PAŠARAMS PARUOŠIMAS IR PARDAVIMAS

Šis, didžiausias Grupės veiklos segmentas, apima prekybą grūdais, aliejinėmis sėklomis bei žaliavomis pašarams, taip pat grūdų saugyklų bei logistikos paslaugas.

Veiklos segmento pajamos per dvylika finansinių metų mėnesių siekė 1 456 mln. Lt (2012–2013 finansiniais metais – 1 632 mln. Lt), o veiklos pelnas 38,1 mln. Lt (2012–2013 metais – 80,7 mln. Lt). Pajamų sumažėjimą lėmė 10–15 proc. sumažėjusios pasaulinės grūdų kainos, nes prekybos apimtys išaugo nuo 1 541 tūkst. iki 1 622 tūkst. tonų. Veiklos pelno sumažėjimą lėmė mažiau pelninga prekyba tradiciniais produktais (kviečiais ir rapsais), jei palyginti su atitinkamu ankstesnių metų laikotarpiu. Pelningumui neigiamos įtakos turėjo ir sumažėjusios grūdų saugyklų pajamos. Dėl gerų oro sąlygų nuimant derlių sumažėjęs grūdų džiovavimo paslaugos poreikis neigiamai įtakojo grūdų saugyklų pajamas, kurios siekė 29 mln. Lt (ankstesniais metais 37 mln. Lt). Kaip ir buvo prognozuota, didžioji dalis pelningų šio prekybos sezono grūdų pardavimo sandorių nusikėlė į antrąjį 2013–2014 finansinių metų pusmetį, todėl antrojo pusmečio veiklos pelnas siekė 31 mln. Lt ir buvo 3,7 karto didesnis nei pirmąjį finansinių metų pusmetį (8,3 mln. Lt).

Per ataskaitinį laikotarpį Grupės nuosavos grūdų saugyklos priėmė 429 tūkst. tonų grūdų arba 23 proc. mažiau nei ankstesniais metais. Tai lėmė mažesnis grūdų derlius regione nei ankstesniais metais ir dėl jo nupirkti mažesni grūdų kiekiai, be to, dalis grūdų buvo vežama į uostą tiesiai iš ūkininkų.



## **PREKĖS IR PASLAUGOS ŽEMDIRBIAMS**

Šis veiklos segmentas apima prekybą sėklomis, augalų apsaugos priemonėmis, trąšomis, žemės ūkio bei miško technika, grūdų saugyklų bei kitokia įranga.

Segmento dvylikos mėnesių veiklos pajamos siekė 442 mln. Lt ir buvo 11 proc. didesnės, nei pernai (397 mln. Lt). Pajamos daugiausiai augo dėl išaugusios trąšų bei sėklų prekybos apimties bei pilno UAB „Dotnuvos projektai“ konsolidavimo grupėje. Pajamos iš prekybos trąšomis siekė 179 mln. Lt, sėklomis – 50 mln. Lt, augalų apsaugos priemonėmis – 41 mln. Lt, žemės ūkio bei miško technika bei grūdų saugyklų įranga – 172 mln. Lt.

Segmento bendrasis pelnas išaugo nuo 40,3 mln. Lt iki 45,9 mln. Lt, o veiklos pelnas siekė 5,4 mln. Lt ir buvo beveik 5 kartus mažesnis, nei ankstesniais metais (26,4 mln. Lt). Tam įtakos turėjo padidėjusi konkurencija ir 10 proc. sumažėjęs prekybos trąšomis ir augalų apsaugos priemonėmis pelningumas, taip pat prastesni nei pernai prekybos žemės ūkio technika rezultatai (šios veiklos pelnas sumažėjo apie 5 mln. Lt). Žemdirbių sprendimui įsigyti mažiau žemės ūkio technikos bei grūdų laikymo įrangos turėjo įtakos kritę grūdų supirkimo kainos bei ES paramos nebuvimas, mat didžioji dalis žemės ūkio technikos yra perkama, pasinaudojant ES paramos lėšomis. Nebelikus paramos, lyginamuoju laikotarpiu rinka ženkliai traukėsi (pvz., traktorių rinka Lietuvoje traukėsi 30 proc., Latvijoje 57 proc., Estijoje 27 proc.), tai turėjo įtakos ir pajamoms, ir veiklos pelnui. Veiklos pelną mažino ir suformuoti blogų skolų atidėjimai (UAB „Dotnuvos projektai“ – 4,8 mln. Lt).

## **ŽEMĖS ŪKIO PRODUKTŲ GAMYBA**

Šis veiklos segmentas apima javų, rapsų, cukrinių rinkelinių bei kitų kultūrų auginimą, pieno gamybą bei mėsinių galvijų auginimą. Grupė valdo septynias žemės ūkio bendroves.

Bendros segmento dvylikos mėnesių pajamos siekė beveik 95 mln. Lt (2012–2013 finansiniais metais – 80 mln. Lt). Žemės ūkio produkcijos pardavimo pajamos sumažėjo dėl kritusių augalininkystės produkcijos supirkimo kainų, tačiau Panevėžio rajono Žibartonių žemės ūkio bendrovės įsigijimas leido padidinti segmento pajamas 18 proc., o pačios bendrovės pajamos siekė 17,5 mln. Lt.

Segmento bendrasis pelnas sumažėjo nuo 16,9 mln. Lt iki 14,5 mln. Lt. Segmento veiklos pelnas sumažėjo iki 6,7 mln. Lt, palyginus su 28,4 mln. Lt, gautais 2012–2013 finansiniais metais. Iš tiesų veiklos rezultatams teigiamos įtakos turėjo teigiamas prestižas dėl žemės ūkio bendrovių įsigijimo. O jei



eliminuosime teigiamo prestižo įtaką šiemet ir pernai, segmento veiklos rezultatai būtų 2,8 mln. Lt nuostolis šiemet ir 8,8 mln. Lt veiklos pelnas pernai. Nuostolį pagrįsde sąlygojo neigiamas gyvulių biologinio turto pokytis (6 mln. Lt), susidaręs dėl sumažėjusių pieno supirkimo kainų.

Viso per ataskaitinį laikotarpį parduota virš 71 tūkst. tonų augalininkystės produkcijos.

Rudenį 6 000 ha plotas buvo apsėtas žieminiiais kviečiais ir 2 000 ha – žieminiiais rapsais, atitinkamai 25 ir 28 proc. daugiau, nei ankstesniais metais. Dėl nepalankių žiemos orų sąlygų iššalo 46 proc. žieminių pasėlių, dėl to bendrovės patyrė 4,4 mln. Lt sąnaudų.

Bendrovėse viso laikomos 2 996 melžiamos karvės, per dvylika mėnesių parduota virš 26 tūkst. tonų žaliavinio pieno arba 64 proc. daugiau nei ankstesniais metais. Bendrovių laikomų karvių vidutinis primilžis iš karvės siekia 7,9 tonų per metus.

## MAISTO PRODUKTAI

Šis veiklos segmentas apima pilną paukštiniųkystės ciklą: kiaušinių inkubavimą, viščiukų broilerių auginimą, paukštienos ir jos produktų gamybą, pašarų savoms reikmėms gamybą, mažmeninę prekybą vištiena ir jos produktais. Grupė 2013 metų spalio mėnesį įsigijo AS „Putnu fabrika Kekava“ (Latvija) akcijų, o 2014 metų vasario mėnesį įmones SIA „Broileks“, SIA „Cerova“ ir SIA „Lielzeltini“ (Latvija).

Bendrovė AS „Putnu fabrika Kekava“ įtraukta į Grupę nuo 2013 metų lapkričio mėnesio, o likusios įmonės – nuo 2014 metų vasario mėnesio, ir atitinkamai jų veiklos rezultatai yra konsoliduojami Grupės rezultatuose.

AS „Putnu fabrika Kekava“ aštuonių mėnesių prekybos pajamos siekė 93 mln. Lt, o SIA „Broileks“, SIA „Cerova“ ir SIA „Lielzeltini“ penkių mėnesių pajamos siekė 45 mln. Lt. Įsigijus AS „Putnu fabrika Kekava“, buvo užbaigta šios įmonės restruktūrizacija ir nurašyta 49 proc. senų įmonės skolų, todėl apie 14 mln. Lt pajamų įmonė pripažino „kitomis pajamomis“. Tai teigiamai įtakojo šio segmento pelningumą – jis per ataskaitinį laikotarpį siekė 48 mln. Lt. Šio segmento veiklos pelnas per ketvirtąjį šių finansinių metų ketvirtį siekė 15 mln. Lt.



## **KITOS VEIKLOS**

Šis veiklos segmentas apima smulkias veiklas, nepriskirtinas kitiems segmentams. Segmento pajamų struktūroje iš esmės dominuoja prekyba lignino žaliava.

Per finansinius metus Grupė padalino turimą lignino kaupyklą į dvi dalis, o ketvirtąjį metų ketvirtį vieną dalį kaupyklos pardavė kartu su UAB „Lignineko“ už 4,55 mln. litų sumą, o kitą dalį kartu su nekilnojamuoju turtu už 6 mln. Lt sumą. Segmento veiklos pelnas siekė 9,6 mln. Lt.

## **4. FINANSINIAI KAŠTAI**

Finansiniai kaštai per ataskaitinį laikotarpį siekė 9,6 mln. Lt ir buvo beveik 10 proc. didesni nei 2012–2013 finansiniais metais (8,7 mln. Lt). Pagrindinės priežastys, įtakojusios šių kaštų padidėjimą, buvo padidėjęs paskolų portfelis, daugiausia dėl Latvijos paukštininkystės įmonių konsolidavimo (kredito institucijų paskolos minėtoms bendrovėms siekė 54 mln. Lt).

## **5. PINIGINIAI SRAUTAI**

Grupės pinigų srautai iš pagrindinės veiklos prieš apyvartinio kapitalo pasikeitimus sumažėjo iki 87 mln. Lt, palyginti su 103 mln. Lt per atitinkamą ankstesniųjų metų laikotarpį. Pinigų srautai iš pagrindinės veiklos po apyvartinio kapitalo pasikeitimo buvo neigiami ir sudarė 74 mln. Lt (teigiami 108 mln. Lt per atitinkamą 2012–2013 finansinių metų laikotarpį). Pagrindė tai yra sąlygota sumažėjusių prekybinių skolų (122 mln. Lt) ir atsargų padidėjimu (35 mln. Lt). Grupės pinigų ekvivalentai ataskaitinio laikotarpio pabaigoje sudarė 30 mln. Lt (34 mln. Lt 2012–2013 finansiniais metais).



## VIEŠAI PASKELBTA INFORMACIJA IR KITI ATASKAITINIO LAIKOTARPIO ĮVYKIAI

### VIEŠAI PASKELBTA INFORMACIJA

Per ataskaitinį laikotarpį, pasibaigusį 2014 m. birželio 30 d., Bendrovė viešai paskelbė tiek per NASDAQ OMX Vilnius vertybinių popierių biržos „GlobeNewswire“ informacinę sistemą, tiek savo tinklapyje išplatino šią informaciją:

AB „Linus Agro Group“ pardavė likusią lignino kaupyklos dalį	Pranešimas apie esminį įvykį	En, Lt	2014-06-20 09:00:30 EEST
2013-2014 finansinių metų 9 mėnesių veiklos rezultatai	Tarpinė informacija	En, Lt	2014-05-30 09:00:30 EEST
AB „Linus Agro Group“ pardavė UAB „Lignineko“	Pranešimas apie esminį įvykį	En, Lt	2014-05-02 09:00:30 EEST
AB „Linus Agro Group“ pranešimas apie 2013-2014 finansinių metų 6 mėnesių veiklos rezultatus	Tarpinė informacija	En, Lt	2014-02-28 09:00:34 EET
AB „Linus Agro Group“ baigė Latvijos paukštininkystės įmonių įsigijimą bei dviems jų suteikė paskolas	Pranešimas apie esminį įvykį	En, Lt	2014-02-10 15:00:33 EET
AB „Linus Agro Group“ 2014 m. investuotojo kalendorius	Kita informacija	En, Lt	2013-12-18 11:00:33 EET
AB „Linus Agro Group“ įgijo reikalavimo teises į AS „Putnu fabrika Kekava“	Pranešimas apie esminį įvykį	En, Lt	2013-12-06 15:00:31 EET
AB „Linus Agro Group“ pranešimas apie 2013-2014 finansinių metų 3 mėnesių veiklos rezultatus	Tarpinė informacija	En, Lt	2013-11-27 09:48:32 EET
AB „Linus Agro Group“ įgijo AS „Putnu fabrika Kekava“ akcijas ir jų suteikiamas teises	Pranešimas apie esminį įvykį	En, Lt	2013-10-30 09:00:31 EET
AB „Linus Agro Group“ gavo leidimą įsigyti Latvijos paukštininkystės bendroves	Pranešimas apie esminį įvykį	En, Lt	2013-10-28 15:00:31 EET
Dividendų už finansinius metus, pasibaigusius 2013 m. birželio 30 d. mokėjimo tvarka	Pranešimas apie esminį įvykį	En, Lt	2013-10-25 09:19:33 EEST
AB „Linus Agro Group“ pranešimas apie 2012-2013 finansinių metų metinę informaciją	Metinė informacija	En, Lt	2013-10-25 09:16:33 EEST
Eilinio visuotinio AB „Linus Agro Group“ akcininkų susirinkimo, įvykusio 2013 m. spalio 24 d., sprendimai	Pranešimas apie esminį įvykį	En, Lt	2013-10-25 09:12:32 EEST



Šaukiamas AB „Linas Agro Group“ eilinis visuotinis akcininkų susirinkimas	Pranešimas apie esminį įvykį	En, Lt	2013-10-02 09:00:31 EEST
AB „Linas Agro Group“ veiklos segmentų pakeitimai	Pranešimas apie esminį įvykį	En, Lt	2013-09-10 09:15:31 EEST
AB „Linas Agro Group“ įsigijo žemės ūkio bendrovę kartu su jos savininke	Pranešimas apie esminį įvykį	En, Lt	2013-09-05 11:45:30 EEST
AB „Linas Agro Group“ pranešimas apie 2012–2013 finansinių metų dvylikos mėnesių veiklos rezultatus	Tarpinė informacija	En, Lt	2013-08-30 09:00:32 EEST
SEB bankas bendrovei AB „Linas Agro“ suteikė 200 mln. litų kredito limitą	Pranešimas apie esminį įvykį	En, Lt	2013-08-06 09:06:30 EEST
AB „Linas Agro Group“ planuoja įsigyti turto valdymo įmonę, valdančią žemės ūkio bendrovę	Pranešimas apie esminį įvykį	En, Lt	2013-07-22 16:09:30 EEST
AB „Linas Agro Group“ planuoja įsigyti Latvijos paukštininkystės bendroves	Pranešimas apie esminį įvykį	En, Lt	2013-07-03 13:16:31 EEST
AB „Linas Agro Group“ gavo Metų eksportuotojo apdovanojimą	Kita informacija	En, Lt	2013-07-02 08:30:31 EEST

### KITI ĮVYKIAI PER ATASKAITINĮ LAIKOTARPĮ

Noreikiškių ŽŪB pajinis kapitalas padidintas nuo 1 010 000 iki 1 243 000 litų.

UAB „Linas Agro“ Konsultacijos papildomai įsigijo 79 980,55 Sidabravo ŽŪB pajų.

UAB „Linas Agro“ Konsultacijos papildomai įsigijo 31 611,12 Panevėžio rajono Žibartonių pajų.

2014-05-06 UAB „Linas Agro“ Konsultacijos įsigijo 3 089 046,33 Panevėžio rajono Žibartonių ŽŪB pajų iš pavaldžiosios įmonės UAB „Žemės ūkio investicijos“.

2014-04-23 Priimtas akcininkų sprendimas didinti AS „Putnu fabrika Kekava“ įstatinį kapitalą.

2014-03-05 AB „Linas Agro Group“ tapo Panevėžio rajono Žibartonių ŽŪB nare, atitinkamai padidindama jos pajinį kapitalą nuo 3 149 746,49 Lt iki 3 152 746,49 Lt.

2014-02-05 Padidintas SIA „DOTNUVOS PROJEKTAI“ įstatinis kapitalas nuo 60 000 LVL iki 2 000 000 EUR.





- 2014 m. Sausio–vasario mėn. AB „Linas Agro Group“ įsigijo 100 proc. SIA „Lielzeltini“ (Latvija) dalių.
- 2014-01-27 Baigtas Latvijos paukštienos gamintojo AS „Putnu fabrika Kekava“ restruktūrizavimo procesas.
- 2014-01-09 Atskyrus dalį turto ir įsipareigojimų nuo UAB „Lignineko“, įregistruota UAB „Fossio“.
- 2013 m. Gruodžio mėnesį ŽŪB „Landvesta 2“ pajinis kapitalas padidintas nuo 855 000 iki 1 182 000 litų.
- 2013 m. Lapkričio–gruodžio mėn. ŽŪB „Landvesta 1“ pajinis kapitalas padidintas nuo 323 000 iki 2 422 000 litų.
- 2013 m. Rugsjūčio–gruodžio mėn. UAB „Lineliai“ įstatinis kapitalas padidintas nuo 60 000 iki 1 610 000 litų.
- 2013-12-31 ŽŪB „Landvesta 3“ pajinis kapitalas padidintas nuo 102 000 Lt iki 726 000 litų.
- 2013-12-31 ŽŪB „Landvesta 4“ pajinis kapitalas padidintas nuo 437 000 iki 1 912 000 litų.
- 2013-12-31 ŽŪB „Landvesta 5“ pajinis kapitalas padidintas nuo 1 014 493 iki 2 353 000 litų.
- 2013-12-31 ŽŪB „Landvesta 6“ pajinis kapitalas padidintas nuo 320 000 iki 1 837 000 litų.
- 2013-12-27 AS „Dotnuvos Projektai“ įstatinis kapitalas padidintas nuo 100 000 iki 1 300 000 eurų.
- 2013-11-07 Padidintas AS „Putnu fabrika Kekava“ įstatinis kapitalas nuo 5 632 620 iki 8 973 944 latų.
- 2013-10-08 SIA „Linas Agro“ įstatinis kapitalas padidintas nuo 500 000 iki 1 554 206 latų.
- 2013-10-04 UAB „Linas Agro“ Konsultacijos įstatinis kapitalas padidintas nuo 10 144 600 iki 38 400 000 litų.
- 2013-07-24 AB SEB bankas akcinei bendrovei „Linas Agro“ padidino prieš metus suteiktą kredito limitą 50 milijonų litų iki 200 milijonų litų.



## ĮVYKIAI PO ATASKAITINIO LAIKOTARPIO

- 2014-08-26 UAB „Lineliai“ įstatinis kapitalas padidintas nuo 1 610 000 iki 1 790 000 litų.
- 2014-08-25 Noreikiškių ŽŪB pajinis kapitalas padidintas nuo 1 243 000 iki 1 290 000 litų.
- 2014-07-28 SEB ir DNB bankai Latvijoje bendrovei SIA „Linus Agro“ suteikė 30 milijonų eurų kredito limitą.
- 2014-07-25 UAB „Linus Agro“ Konsultacijos papildomai įsigijo 944,70 Sidabravo ŽŪB pajų.
- 2014-07-09 AB SEB bankas akcinei bendrovei „Linus Agro“ padidino prieš metus suteiktą kredito limitą 28 milijonų litų suma iki 228 milijonų litų.
- 2014-07-01 Padidintas AS „Putnu fabrika Kekava“ įstatinis kapitalas nuo 8 973 944 iki 13 316 240 latų, po įstatinio kapitalo padidinimo Grupės valdomų akcijų dalis sudaro 89,46 proc. viso įstatinio kapitalo.

## KONTAKTINIAI ASMENYS

Finansų direktorius

Tomas Tumėnas

Tel. (8 45) 507 393

E. p. [t.tumenas@linasagro.lt](mailto:t.tumenas@linasagro.lt)

Atstovė ryšiams su investuotojais

Agnė Barauskaitė

Tel. (8 45) 507 346

E. p. [a.barauskaite@linasagro.lt](mailto:a.barauskaite@linasagro.lt)