

AB „LINAS AGRO GROUP“

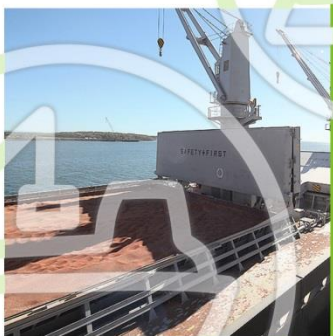
2014–2015 FINANSINIŲ METŲ

TARPINIS KONSOLIDUOTASIS

VEIKLOS PRANEŠIMAS

UŽ TRIJŲ MĖNESIŲ LAIKOTARPĮ,

PASIBAIGUSĮ 2014 M. RUGSĖJO 30 D.





ATSAKINGŲ ASMENŲ PATVIRTINIMAS

Vadovaudamiesi Lietuvos Respublikos vertybinių popierių įstatymo ir Lietuvos banko valdybos nutarimu patvirtintomis Periodinės ir papildomos informacijos rengimo ir pateikimo taisyklėmis, mes, AB „Linus Agro Group“ generalinis direktorius Darius Zubas ir finansų direktorius Tomas Tumėnas, patvirtiname, kad AB „Linus Agro Group“ 2014–2015 finansinių metų trijų mėnesių neauditotos konsoliduotosios finansinės ataskaitos, parengtos pagal Tarptautinius finansinės atskaitomybės standartus, priimtus taikyti Europos Sąjungoje, atitinka tikrovę ir teisingai parodo AB „Linus Agro Group“ bei visos įmonių grupės turta, įsipareigojimus, finansinę būklę, pelną ir pinigų srautus, kad 2014–2015 finansinių metų trijų mėnesių konsoliduotajame tarpiniame pranešime yra teisingai nurodyta verslo plėtra ir veiklos apžvalga, bendrovės ir įmonių grupės būklė kartu su pagrindinių rizikų ir neapibrėžtumų, su kuriais susiduriama, aprašymu.

AB „Linus Agro Group“ generalinis direktorius

Darius Zubas

2014 m. lapkričio 28 d.

AB „Linus Agro Group“ finansų direktorius

Tomas Tumėnas

2014 m. lapkričio 28 d.



PAGRINDINIAI DUOMENYS APIE BENDROVĘ

Bendrovės pavadinimas	AB „Linas Agro Group“
Teisinė forma	Akcinė bendrovė
Įregistravimo data ir vieta	1995 m. lapkričio 27 d., Panevėžys
Juridinio asmens kodas	148030011
PVM mokėtojo kodas	LT480300113
Juridinių asmenų registro tvarkytojas	Valstybės įmonė Registrų centras
Buveinės adresas	Smėlynės g. 2C, LT-35143 Panevėžys, Lietuva
Telefonas	(8 45) 507 303
Faksas	(8 45) 507 304
Elektroninio pašto adresas	<i>group@linasagro.lt</i>
Interneto svetainės adresas	<i>www.linasagro.lt</i>
Atsiskaitomoji sąskaita	LT07 7044 0600 0263 7111, AB SEB bankas, banko kodas 70440
ISIN kodas	LT0000128092
Akcijų prekybos kodas NASDAQ OMX Vilnius	LNA1L

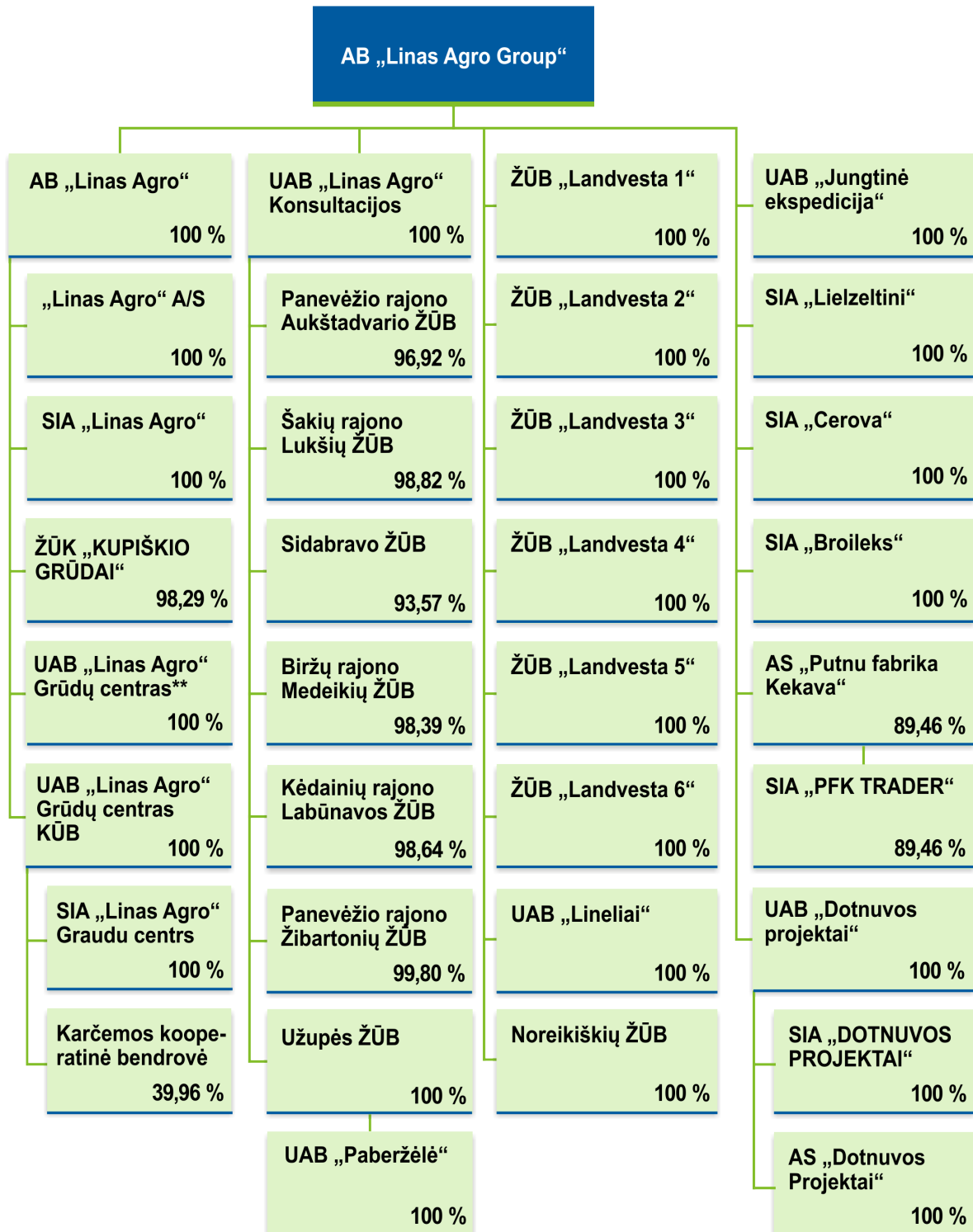
APIE GRUPĘ

AB „Linas Agro Group“ kartu su tiesiogiai ir netiesiogiai kontroliuojamomis valdomomis įmonėmis (toliau – pavaldžiosiomis įmonėmis) bendrai sudaro 1991 metais įkurtą Grupę, kurioje ataskaitinio laikotarpio pabaigoje buvo 39 įmonės, ir veikia keturiuose valstybėse – Lietuvoje, Latvijoje, Estijoje ir Danijoje. 2014 m. rugsėjo 30 d. Grupėje dirbo 2 242 darbuotojai. Grupės finansiniai metai prasideda liepos 1 d. Bendrovė filialų ir atstovybių neturi.

APIBENDRINTA AB „LINAS AGRO GROUP“ GRUPĖS STRUKTŪRA (2014 M. RUGSĖJO 30 D.) *:

*Nepaminėtos įmonės, kurios nevykdo veiklos: UAB „Gerera“ (100 proc. akcijų), reorganizuojama UAB „Fossio“ (100 proc. akcijų), UAB „Dotnuvos technika“ (100 proc. akcijų) ir UAB „Žemės ūkio investicijos (100 proc. akcijų).

**Dalyvaujanti reorganizavime įmonė, prijungiant prie jos UAB „Fossio“.





Bendrovės valdomos įmonės gamina, ruošia ir parduoda žemės ūkio ir maisto produktus, tiekia prekes ir paslaugas žemdirbiams. Pati Bendrovė atlieka tik valdymo funkciją ir prekybinės bei gamybinės veiklos nevykdo.

Grupė yra vienas didžiausių lietuviškų grūdų eksportuotojų, turi nuosavą modernių grūdų saugyklų tinklą. Taip pat vienas iš prekių žemdirbiams (sertifikuotų sėklų, trąšų bei žemės ūkio technikos) tiekimo lyderių Lietuvoje, turi sėklų paruošimo gamyklą. Taip pat Grupė yra ir stambi pieno gamintoja Lietuvoje ir paukštienos gamintoja Latvijoje.

Grupės veikla yra skirstoma į penkis pagrindinius veiklos segmentus: „Grūdų ir žaliavų pašarams paruošimas ir pardavimas“, „Prekės ir paslaugos žemdirbiams“, „Žemės ūkio produktų gamyba“, „Maisto produktai“ bei „Kitos veiklos“. Skirstymą į atskirus segmentus lemia skirtingos produktų rūšys bei su jais susijusios veiklos pobūdis, tačiau dažnai segmentų veikla yra susijusi tarpusavyje.

„Maisto produktai“ – naujas veiklos segmentas, atsiradęs 2013–2014 finansiniais metais, Bendrovei įsigijus grupę Latvijos paukštinkystės įmonių.



GRUPĖS VEIKLOS REZULTATŲ APŽVALGA



AB „Linus Agro Group“ 2014–2015 finansinių metų trijų mėnesių konsoliduotos pajamos siekė 452 mln. Lt ir išliko iš esmės nepakitusios, lyginant su ankstesniais metais (450 mln. Lt).



Grupė pardavė 421 tūkst. tonų įvairių grūdų ir prekių žemės ūkiui bei kitos produkcijos, arba 14 proc. daugiau nei ankstesniais metais (369 tūkst. tonų).



Grupės valdomos grūdų saugyklos priėmė 401 tūkst. tonų įvairių grūdų arba 18 proc. daugiau nei per atitinkamą 2013–2014 finansinių metų laikotarpį.



Bendras pelnas siekė 31 mln. Lt ir buvo 14 proc. mažesnis, palyginus su 36 mln. Lt ankstesniais metais. Grupės konsoliduotas pelnas prieš palūkanas, mokesčius ir nusidėvėjimą (EBITDA) sumažėjo iki 21 mln. Lt, jei palyginti su ankstesniais metais (31 mln. Lt).



Grupė uždirbo 12,1 mln. Lt veiklos pelno arba 53 proc. mažiau nei per atitinkamą praėjusių finansinių metų laikotarpį (25,8 mln. Lt), grynasis pelnas prieš mokesčius siekė 10 mln. Lt (palyginti su 25 mln. Lt ankstesniais metais). Grynasis pelnas, tenkantis Grupei, siekė 7 mln. Lt (ankstesniais metais – 22 mln. Lt).



1. FINANSINIAI RODIKLIAI

	2014–2015 3 mėn.	2013–2014 3 mėn.	2012–2013 3 mėn.	2011–2012 3 mėn.
Pajamos, tūkst. Lt	451 801	450 337	338 668	443 933
Viso tonos	421 293	368 682	332 943	393 279
Bendrasis pelnas, tūkst. Lt	31 254	35 585	24 484	31 583
EBITDA, tūkst. Lt	21 136	30 833	41 011	24 959
Veiklos pelnas, tūkst. Lt	12 098	25 798	32 523	20 939
Grynasis pelnas, tūkst. Lt	7 711	22 254	90 498	84 345

2. APŽVALGA

Tarptautinės Grūdų tarybos (IGC) duomenimis, 2014 metų pasaulinis grūdinių ir aliejinių kultūrų derlius yra laikomas vienu didžiausių per paskutinius trejus metus, mat prognozuojama, kad kviečių derlius sieks apie 720 mln. tonų (715 mln. tonų 2013 metais), sojų pupelių – 312 mln. tonų (285 mln. tonų 2013 metais). Taip pat prognozuojama, kad pereinamosios pasaulinės kviečių atsargos išaugs nuo 186 mln. tonų iki 193 mln. tonų, o sojų pupelių – nuo 67 mln. tonų iki 90 mln. tonų. Grūdinių kultūrų derlius Lietuvoje taip pat prognozuojamas vienas iš geresnių ir manoma, kad sieks iki 4,9 mln. tonų (4,6 mln. tonų 2013 metais). Latvijoje tikimasi 1,9 mln. tonų derliaus, arba 11 proc. didesnio nei pastarųjų penkerių metų vidurkis.

Geras derlius ir didelės atsargos turėjo tiesioginę įtaką grūdų ir aliejinių sėklų kainoms, kurios sumažėjo, jei lyginti su 2013 metais. Pavyzdžiui, kviečių kaina MATIF biržoje liepą–rugsėį svyravo apie 165–180 eurų už toną, o prieš metus buvo 185–195 eurų už toną, tuo tarpu rapsų kaina buvo 325–335 eurų už toną, palyginti su 360–390 eurų už toną ankstesniais metais.

Kainų kritimas įtakojo ūkininkų sprendimus neparduoti grūdų ir toliau juos sandėliuoti, tikintis geresnių kainų ateityje. Tačiau Grupė labai aktyviai pirkė ir nuolat pardavinėjo grūdus, todėl bendras parduotos įvairios produkcijos kiekis išaugo nuo 367 tūkst. tonų iki 421 tūkst. tonų.

AB „Linas Agro Group“ konsoliduotos šių finansinių metų trijų mėnesių pajamos siekė 452 mln. Lt ir buvo kiek didesnės nei ankstesniais metais (450 mln. Lt). Pagrindinės priežastys, nulėmusios pajamų augimą, buvo padidėjusios prekybos grūdais ir žaliavomis pašarams apimtys (šio Segmento pajamos išaugo nuo 302 mln. Lt iki 307 mln. Lt) bei naujo veiklos Segmento „Maisto produktai“ konsolidavimo Grupėje. Maisto produktų prekybos pajamos siekė 54 mln. Lt.

Sumažėjusios grūdų ir pieno supirkimo kainos darė neigiamą įtaką Grupės kontroliuojamų žemės ūkio bendrovių pelningumui, be to, Europos Sąjungos struktūrinių fondų paramos nepatvirtinimas valstybiniu lygiu neigiamai įtakojo prekybos žemės ūkio technika rodiklius visose Baltijos šalyse. Tai buvo pagrindinės priežastys, nulėmusios Grupės pelningumo sumažėjimą. AB „Linas Agro Group“ bendrasis pelnas sumažėjo 12 proc. iki 31 mln. Lt, o veiklos pelnas – 53 proc. Lt iki 12 mln. Lt. Grupės EBITDA siekė 21 mln. Lt, palyginus su 31 mln. Lt 2013–2014 finansiniais metais.

Pažymėtina, kad 2013–2014 finansinių metų veiklos pelne buvo įvertintas pelnas iš Panevėžio rajono Žibartonių žemės ūkio bendrovės įsigijimo (8 mln. Lt). Neįvertinus šio veiksnio įtakos Grupės veiklos rezultatams, AB „Linus Agro Group“ veiklos pelnas sumažėjo nuo 17 mln. Lt iki 12 mln. Lt.

3. SEGMENTŲ VEIKLOS REZULTATAI

VEIKLOS PELNAS (TŪKST. LT) PAGAL SEGMENTUS

	2014–2015 3 mėn.	2013–2014 mėn.	2012–2013 3 mėn.	2011–2012 3 mėn.
Grūdų ir žaliavų pašarams paruošimas ir pardavimas	13 079	10 070	11 642	7 459
Prekės ir paslaugos žemdirbiams	1 969	10 855	3 760	16 528
Žemės ūkio produktų gamyba	(5 158)	7 015	19 336	(2 918)
Maisto produktai	3 677	–	–	–
Kitos veiklos	112	(407)	(67)	(139)



GRŪDŲ IR ŽALIAVŲ PAŠARAMS PARUOŠIMAS IR PARDAVIMAS

Šis, didžiausias Grupės veiklos segmentas, apima prekybą grūdais, aliejinėmis sėklomis bei žaliavomis pašarams, taip pat grūdų saugyklų bei logistikos paslaugas. Minėtoje srityje Grupė veikia nuo 1991 metų, ši veikla generuoja didžiąją jos pajamų dalį.

Nepaisant kritusių grūdų ir aliejinių sėklų kainų, šios veiklos segmento pajamos išaugo nuo 302 mln. Lt iki 307 mln. Lt, o veiklos pelnas siekė 13 mln. Lt (2013–2014 finansiniais metais 10 mln. Lt). Pajamų augimą lėmė nuo 204 tūkst. iki 232 tūkst. tonų išaugusi prekyba grūdais. Žaliavų pašarams prekybos apimtis taip pat išaugo ir siekė 98 tūkst. tonų, palyginus su 77 tūkst. tonų 2013–2014 finansiniais metais.

Grupės valdomos grūdų saugyklos priėmė ir paruošė 401 tūkst. tonų įvairių grūdų arba 18 proc. daugiau, nei per atitinkamą ankstesnių metų laikotarpį.

Grupė pradėjo statyti naują 8 000 tonų talpos grūdų saugyklą Jungėnuose, Kalvarijos savivaldybėje, ją planuojama atidaryti 2015–2016 finansinių metų pradžioje.



PREKĖS IR PASLAUGOS ŽEMDIRBIAMS

Šis veiklos segmentas apima prekybą sėklomis, augalų apsaugos priemonėmis, trąšomis, žemės ūkio bei miško technika, grūdų saugyklų bei kitokia įranga.

Sertifikuotų sėklų, trąšų, augalų apsaugos produktų tiekimas žemdirbiams – ilgalaikė Grupės veikla. Šios veiklos užuomazgos siekia 1993 metus, kai įmonė pradėjo sudarinėti su žemdirbiais išankstinio produkcijos



pirkimo sandorius, kredituodama žemės ūkio veiklą mainais į užaugintą produkciją. Didelė sertifikuotų sėklų dalis paruošiama UAB „Dotnuvos projektai“ sėklų paruošimo fabrike.

Žemės ūkio technikos tiekimas – Grupės veikla, vykdoma trijose šalyse – Lietuvoje, Latvijoje ir Estijoje. Šiai veiklai yra priskiriama didmeninė ir mažmeninė prekyba nauja ir naudota žemės ūkio ir miško tvarkymo technika bei atsarginėmis dalimis, grūdų valymo, džiovinimo ir sandėliavimo kompleksų projektavimas ir įrengimas.

Segmento veiklos pajamos siekė 97 mln. Lt ir buvo 1,5 karto mažesnės, nei pernai atitinkamu laikotarpiu (149 mln. Lt). Susitraukė prekyba žemės ūkio technika. Prekyba trąšomis taip pat buvo mažesnė.

Nebelikus Europos Sąjungos tikslinės paramos žemdirbiams žemės ūkio technikos įsigijimui visose Baltijos šalyse, ūkininkai ženkliai sumažino technikos pirkimus, o tai mažino Grupės prekybos žemės ūkio technika ir įranga apimtį bei pelningumą. Lyginamuoju laikotarpiu rinka ir toliau ženkliai traukėsi (pvz., traktorių rinka Lietuvoje traukėsi 26 proc., Latvijoje 3,4 karto, Estijoje 25 proc.). Grupės prekybos žemės ūkio technika apimtis sumažėjo nuo 67 mln. Lt iki 31 mln. Lt arba nuo 265 iki 168 technikos vienetų. Mažiausiai prekyba žemės ūkio technika traukėsi Lietuvoje, labiausiai – Latvijoje, kur lyginamuoju laikotarpiu rinka traukėsi 7 kartus, o Grupės žemės ūkio technikos pardavimas krito 4,7 karto.

Dėl žemų grūdų kainų bei ankstesnės sunkios žiemos Lietuvos ir Latvijos žemdirbiai sėjo mažiau žieminių kultūrų, todėl rudeninė prekyba trąšomis traukėsi nuo 56,3 mln. iki 41,5 mln. litų.

Visa tai neigiamai veikė ir šio segmento veiklos pelną, kuris sumažėjo nuo 11 mln. Lt iki 2 mln. Lt.

Tikimasi, kad Baltijos šalių vyriausybės patvirtins skiriamos ES paramos tvarką žemės ūkio technikos įsigijimui šių kalendorinių metų pabaigoje arba 2015 metų pradžioje. Grupė prognozuoja, kad šio veiklos segmento pardavimų apimtys ir pelningumas išaugs trečiajame ir ketvirtajame finansinių metų ketvirčiuose.

Grupė ruošiasi pavasariniam prekybos aktyvėjimui : baigė statyti Kėdainiuose 2 500 m³ skystų trąšų talpyklą; 2014 m. liepą duris atvėrė naujai rekonstruoti „Dotnuvos projektų“ Vilkaviškio ir Joniškio filialai Lietuvoje, atidarytas filialas Valmieroje, Latvijoje, taip pat statomas dar vienas paslaugų centras Pasvalyje, Lietuvoje.



ŽEMĖS ŪKIO PRODUKTŲ GAMYBA

Šis veiklos segmentas apima javų, rapsų, cukrinių rinkelėlių bei kitų kultūrų auginimą, pieno gamybą bei mėsinių galvijų auginimą. Grupei priklauso septynios žemės ūkio bendrovės, įsikūrusios derlingose Lietuvos vietovėse – Panevėžio rajono Aukštadvario ŽŪB, Panevėžio rajono Žibartonių ŽŪB, Kėdainių rajono Labūnavos ŽŪB, Šakių rajono Lukšių ŽŪB, Biržų rajono Medeikių ŽŪB, Užupės ŽŪB ir Sidabravo ŽŪB.

Ataskaitiniu laikotarpiu žemės ūkio bendrovės dirbo 17 090 ha. Po ankstesnės sunkios žiemos, kai pavasarį teko atsėti 49 proc. žieminių pasėlių, bendrovės užaugino rekordinį grūdų kiekį – 78,9 tūkst. tonų arba 9 proc. daugiau nei pernai. Daugiausia prikulta kviečių – 42,6 tūkst. tonų, salyklinių miežių – 17,7 tūkst. tonų, rapsų prikulta 10,4 tūkst. tonų.

Geriausiai užderėjo kviečiai, jų derlingumas buvo 7,0 t/ha (pernai gauta 6,1 t/ha, Lietuvos vidurkis šiemet buvo 4,2 t/ha), salyklinių miežių derlingumas buvo 6,4 t/ha (pernai gauta 5,7 t/ha, Lietuvos vidurkis 3,4 t/ha), rapsų – 3,3 t/ha (Lietuvos vidurkis 2,0 t/ha).

Grupės ūkiuose laikomos 3 058 melžiamos karvės ir per tris mėnesius primelžta 6 420 tonų pieno, parduota 6 130 tonų žaliavinio pieno, arba 10 proc. daugiau nei pernai (5 840 tonų).

Dėl Rusijos įvestų sankcijų pieno produkcijos eksportui pieno pardavimo kaina krito 20,5 proc., lyginant su praėjusiais metais.

Žemos grūdų ir pieno supirkimo kainos neigiamai įtakojo šio veiklos segmento pajamas, kurios sumažėjo nuo 28 mln. Lt iki 23 mln. Lt. Veiklos segmentas patyrė 5 mln. Lt veiklos nuostolio, palyginus su 7 mln. Lt veiklos pelnu 2013–2014 metais. Jei eliminuotume pelną iš žemės ūkio bendrovės įsigijimo, apskaityto 2013–2014 metais (8 mln. Lt), tuomet 2013–2014 finansinių metų atitinkamo laikotarpio veiklos nuostolis būtų siekęs 1 mln. Lt.



MAISTO PRODUKTAI

Šis veiklos segmentas apima pilną paukštinkystės ciklą: kiaušinių inkubavimą, viščiukų broilerių auginimą, paukštienos ir jos produktų gamybą, pašarų savoms reikmėms gamybą, mažmeninę prekybą vištiena ir jos produktais. Grupė 2013 metų spalio mėnesį įsigijo AS „Putnu fabrika Kekava“ (Latvija) akcijų, o 2014 metų vasario mėnesį įmones SIA „Broileks“, SIA „Cerova“ ir SIA „Lielzeltini“ (Latvija).

Bendrovė AS „Putnu fabrika Kekava“ įtraukta į Grupę nuo 2013 metų lapkričio mėnesio, o likusios įmonės – nuo 2014 metų vasario mėnesio, ir atitinkamai jų veiklos rezultatai yra konsoliduojami Grupės rezultatuose. Todėl šio segmento veiklos rezultatai nebuvo apskaitomi pirmajame 2013–2014 finansinių metų ketvirtyje.

Paukštinkystės įmonių grupė per ataskaitinį laikotarpį pardavė 7 326 tonas paukštienos ir jos gaminių.

Šio segmento prekybos pajamos siekė 54 mln. Lt, o veiklos pelnas 3,7 mln. Lt. Segmento veiklos pelno marža siekia beveik 7 proc., palyginus 3 proc. vidutine Grupės veiklos marža pirmąjį šių finansinių metų ketvirtį.



KITOS VEIKLOS

Šis veiklos segmentas apima smulkias veiklas, nepriskirtinas kitiems segmentams, pvz. grūdų saugyklų paslaugos tretiesiems asmenims, smulkaus turto pardavimai ir kt.

Šio segmento veiklos pelnas siekė 112 tūkst. litų, palyginus su 407 tūkst. litų nuostoliu ankstesniais metais.

4. FINANSINIAI KAŠTAI

Finansiniai kaštai per ataskaitinį laikotarpį siekė 2,4 mln. Lt ir buvo 50 proc. didesni nei 2013–2014 finansiniais metais (1,6 mln. Lt). Pagrindinės priežastys, įtakojusios šių kaštų padidėjimą, buvo išaugusios finansinių skolų apimtys nuo 367 mln. Lt iki 399 mln. Lt. Pagrindė išaugo ilgalaikių paskolų apimtys dėl paukštinkystės sektoriaus įmonių konsolidavimo Grupėje ir ilgalaikės paskolos, suteiktos šių įmonių įsigijimui finansuoti.





5. PINIGINIAI SRAUTAI

Grupės pinigų srautai iš pagrindinės veiklos prieš apyvartinio kapitalo pasikeitimus padidėjo iki 19,8 mln. Lt, palyginti su 16,2 mln. Lt per atitinkamą ankstesniųjų metų laikotarpį. Pinigų srautai iš pagrindinės veiklos po apyvartinio kapitalo pasikeitimo buvo neigiami ir sudarė 19 mln. Lt (neigiami 140 mln. Lt per atitinkamą 2013–2014 finansinių metų laikotarpį), nes dėl Grupės vykdyto aktyvaus grūdų supirkimo derliaus nuėmimo metu išaugo atsargos. Grupės pinigų ekvivalentai ataskaitinio laikotarpio pabaigoje sudarė 62 mln. Lt (20 mln. Lt 2013–2014 finansiniais metais).

VIEŠAI PASKELBTA INFORMACIJA IR KITI ATASKAITINIO LAIKOTARPIO ĮVYKIAI

VIEŠAI PASKELBTA INFORMACIJA

Per ataskaitinį laikotarpį, pasibaigusį 2014 m. rugsėjo 30 d., Bendrovė viešai paskelbė tiek per Nasdaq Vilnius vertybinių popierių biržos „GlobeNewswire“ informacinę sistemą, tiek savo tinklapyje išplatino šią informaciją:

2014-09-16 09:00:34 EEST	AB „Linas Agro Group“ pristatymas investuotojams	Kita informacija	Lt, En
2014-08-29 09:31:42 EEST	AB „Linas Agro Group“ pranešimas apie 2013-2014 finansinių metų dvylikos mėnesių veiklos rezultatus	Tarpinė informacija	Lt, En
2014-08-05 09:00:31 EEST	SEB bankas bendrovei AB „Linas Agro“ suteikė 228 mln. litų kredito liniją	Pranešimas apie esminį įvykį	Lt, En
2014-07-11 10:56:52 EEST	Pranešimas apie su AB „Linas Agro Group“ vadovu susijusio asmens sandorį	Pranešimas apie vadovų sandorius	Lt, En

KITI ĮVYKIAI PER ATASKAITINĮ LAIKOTARPĮ

2014-09-30	Suformuota SIA „Lielzeltini“ taryba ir jos nariais išrinkti Grupės atstovai iš Lietuvos – Darius Zubas, Andrius Pranckevičius ir Gintaras Maželis, kurie kartu yra ir AS „Putnu fabrika Kekava“ tarybos nariai.
2014-09-22	UAB „Linas Agro“ Konsultacijos ir AB „Linas Agro“ pardavė Panevėžio rajono Ėriškių žemės ūkio bendrovės pajų.

2014-09-18	AB „Linus Agro“, būdama vienintele UAB „Fossio“ ir UAB „Linus Agro“ Grūdų centras akcininke, priėmė sprendimą reorganizuoti UAB „Fossio“, prijungiant ją prie UAB „Linus Agro“ Grūdų centras.
2014 m. rugpjūčio–rugsėjo mėn.	Noreikiškių ŽŪB pajinis kapitalas padidintas nuo 1 243 000 iki 1 315 000 litų.
2014 m. liepos–rugsėjo mėn.	UAB „Linus Agro“ Konsultacijos papildomai įsigijo 2 199,21 Sidabravo ŽŪB pajų.
2014-08-26	UAB „Lineliai“ įstatinis kapitalas padidintas nuo 1 610 000 iki 1 790 000 litų.
2014-07-28	SEB ir DNB bankai Latvijoje bendrovei SIA „Linus Agro“ suteikė 30 milijonų eurų kredito limitą.
2014-07-09	AB SEB bankas akcinei bendrovei „Linus Agro“ padidino prieš metus suteiktą kredito limitą 28 milijonų litų suma iki 228 milijonų litų.
2014-07-01	Padidintas AS „Putnu fabrika Kekava“ įstatinis kapitalas nuo 8 973 944 iki 13 316 240 latų, po įstatinio kapitalo padidinimo Grupės valdomų akcijų dalis sudaro 89,46 proc. viso įstatinio kapitalo.

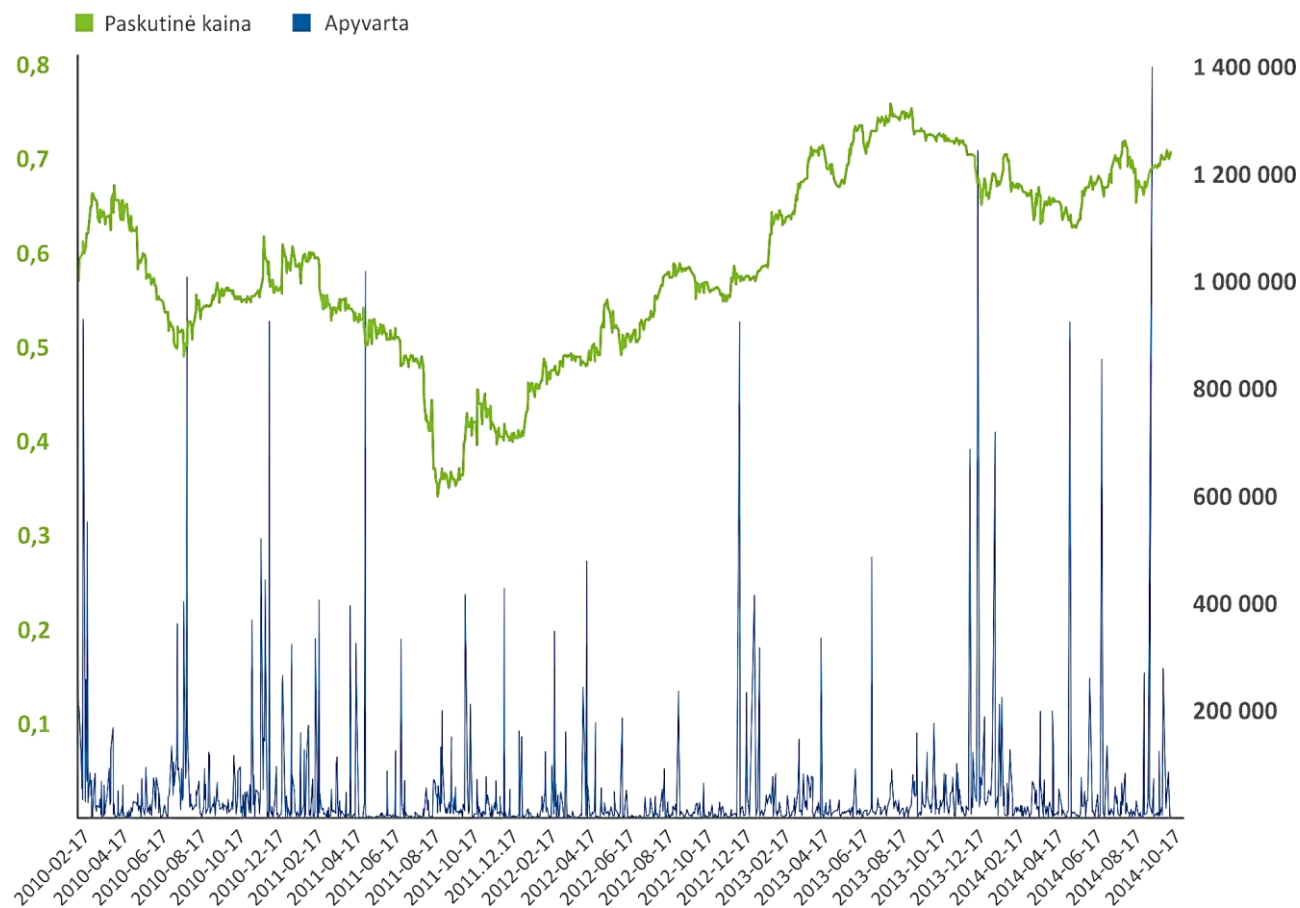
ĮVYKIAI PO ATASKAITINIO LAIKOTARPIO

2014 m. spalio–lapkričio mėn.	Noreikiškių ŽŪB pajinis kapitalas padidintas nuo 1 315 000 iki 1 365 000 litų.
2014 m. spalio–lapkričio mėn.	UAB „Linus Agro“ Konsultacijos papildomai įsigijo 17 073,19 Sidabravo ŽŪB pajų.
2014 m. lapkričio mėn.	Bendrovė papildomai įsigijo 1 395 vnt. AS „Putnu fabrika Kekava“ akcijų.
2014-11-26	Pabaigus reorganizavimą UAB „Fossio“ buvo išregistruota, o jos teisės ir pareigos perėjo UAB „Linus Agro“ Grūdų centras. Prijungus UAB „Fossio“, UAB „Linus Agro“ Grūdų centras įstatinis kapitalas padidėjo nuo 130 000 iki 590 600 litų.
2014-11-20	Priimtas sprendimas padidinti SIA „Linus Agro“ Graudu centrs įstatinį kapitalą nuo 2 828 iki 1 656 828 eurų.



AB „LINAS AGRO GROUP“ AKCIJŲ KAINA IR APYVARTA

Bendrovės akcijos NASDAQ OMX Vilniaus vertybinių popierių biržoje prekiaujama nuo 2010 m. vasario 17 d. Informacija apie Bendrovės akcijų kainas bei apyvartos pokytį nuo prekybos pradžios iki ataskaitinio laikotarpio pabaigos, t. y. iki 2014 m. rugsėjo 30 d., pateikiama grafike:



KONTAKTINIAI ASMENYS

Finansų direktorius

Tomas Tumėnas

Tel. (8 45) 507 393

E. p. t.tumenas@linasagro.lt

Atstovė ryšiams su investuotojais

Agnė Barauskaitė

Tel. (8 45) 507 346

E. p. a.barauskaite@linasagro.lt

AB „LINAS AGRO GROUP“

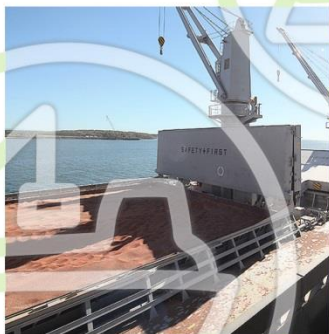
2014–2015 FINANSINIŲ METŲ TRIJŲ MĖNESIŲ

KONSOLIDUOTOS

FINANSINĖS ATASKAITOS

(NEAUDITUOTOS)

PARENGTOS PAGAL LIETUVOS BANKO VALDYBOS NUTARIMU
PATVIRTINTAS PERIODINĖS IR PAPILDOMOS INFORMACIJOS
RENGIMO IR PATEIKIMO TAIŠKYKLES



KONSOLIDUOTA FINANSINĖS BŪKLĖS ATASKAITA

Pastabos

		2014 m. rugsėjo 30 d.	2014 m. birželio 30 d.
TURTAS			
Ilgalaikis turtas			
Nematerialusis turtas	5	1 435	1 265
Ilgalaikis materialusis turtas	6	349 071	351 777
Investicinis turtas	7	5 288	5 384
Galvijai ir paukščiai		26 604	25 216
Ilgalaikis finansinis turtas			
Investicijos į dukterines įmones		–	–
Investicijos į asocijuotas įmones		–	–
Kitos investicijos ir išankstiniai apmokėjimai	8	59	59
Ilgalaikės gautinos sumos		7 824	5 607
Ilgalaikės gautinos sumos iš susijusių šalių	12	1 210	1 198
Ilgalaikio finansinio turto iš viso		9 093	6 864
Atidėtojo pelno mokesčio turtas		6 484	7 544
Ilgalaikio turto iš viso		397 975	398 050
Trumpalaikis turtas			
Pasėliai		10 688	49 094
Paukščiai		5 608	6 742
Atsargos		437 320	233 562
Išankstiniai apmokėjimai		9 572	17 487
Per vienerius metus gautinos sumos			
Iš pirkėjų gautinos sumos		219 806	307 624
Iš susijusių šalių gautinos sumos	12	3 415	914
Gautinas pelno mokestis		4 705	5 181
Kitos gautinos sumos		53 942	23 559
Per vienerius metus gautinų sumų iš viso		281 868	337 278
Kitas finansinis turtas		5 613	2 164
Pinigai ir pinigų ekvivalentai		61 828	29 804
Trumpalaikio turto iš viso		812 497	676 131
Turto iš viso		1 210 472	1 074 181

(tęsinys kitame puslapyje)

Toliau pateikiamas aiškinamasis raštas yra sudėtinė šių finansinių ataskaitų dalis.

KONSOLIDUOTA FINANSINĖS BŪKLĖS ATASKAITA (TĘSINYS)

NUOSAVAS KAPITALAS IR ĮSIPAREIGOJIMAI	Pastabos	2014 m. rugsėjo 30 d.	2014 m. birželio 30 d.
Nuosavas kapitalas, priskirtinas Bendrovės akcininkams			
Įstatinis kapitalas	1	158 940	158 940
Akcijų priedai	1	79 545	79 545
Privalomasis rezervas		8 148	8 148
Rezervas savų akcijų įsigijimui		6 300	6 300
Nuosavos akcijos (-)		(1 577)	(1 581)
Užsienio valiutos perskaičiavimo rezervas		(134)	(151)
Nepaskirstytasis pelnas		271 208	264 307
Nuosavo kapitalo, priskirtino Bendrovės akcininkams iš viso		522 430	515 508
Mažumos dalis		10 441	9 635
Nuosavo kapitalo iš viso		532 871	525 143
Įsipareigojimai			
Ilgalaikiai įsipareigojimai			
Dotacijos ir subsidijos		24 266	23 998
Ilgalaikės paskolos	8	92 935	96 792
Lizingo (finansinės nuomos) įsipareigojimai		5 567	5 809
Ilgalaikės prekybos skolos		31	1 122
Atidėtojo pelno mokesčio įsipareigojimas		4 905	5 279
Ilgalaikės išmokos darbuotojams		672	671
Ilgalaikių įsipareigojimų iš viso		128 376	133 671
Trumpalaikiai įsipareigojimai			
Ilgalaikių paskolų einamųjų metų dalis	8	22 967	21 693
Ilgalaikių lizingo (finansinės nuomos) įsipareigojimų einamųjų metų dalis		2 711	2 796
Trumpalaikės paskolos	8	282 800	217 727
Prekybos skolos		178 461	111 192
Susijusioms šalims mokėtinos sumos	12	2 697	7 458
Mokėtinas pelno mokestis		3 195	1 631
Išvestinės finansinės priemonės		6 805	870
Kiti trumpalaikiai įsipareigojimai		49 589	52 000
Trumpalaikių įsipareigojimų iš viso		549 225	415 367
Nuosavo kapitalo ir įsipareigojimų iš viso		1 210 472	1 074 181

Toliau pateikiamas aiškinamasis raštas yra sudėtinė šių finansinių ataskaitų dalis.

KONSOLIDUOTA BENDRŲJŲ PAJAMŲ ATASKAITA

(už periodą nuo liepos 1 d. iki rugsėjo 30 d.)

	Pastabos	2014-2015 1 ketv.	2013-2014 1 ketv.
Pardavimo pajamos	4	451 801	450 337
Pardavimo savikaina		(420 547)	(414 752)
Bendrasis pelnas		31 254	35 585
Veiklos (sąnaudos)	9	(22 873)	(19 203)
Kitos pajamos	10	3 956	9 686
Kitos (sąnaudos)		(239)	(270)
Veiklos pelnas		12 098	25 798
Finansinės veiklos pajamos		402	377
Finansinės veiklos (sąnaudos)		(2 351)	(1 564)
Pelnas prieš apmokestinimą		10 149	24 611
Pelno mokestis		(2 438)	(2 357)
Grynasis pelnas		7 711	22 254
Grynasis pelnas priskirtinas:			
Bendrovės akcininkams		6 879	22 094
Mažumai		832	160
		7 711	22 254
Pelnas ir sąlyginis pelnas vienai akcijai (litais)		0,04	0,14
Grynasis pelnas		7 711	22 254
Kitos bendrosios pajamos			
Kitos bendrosios pajamos, kurios bus perkeltamos į pelną (nuostolius) ateityje		–	–
Valiutų kursų skirtumai dėl užsienio įmonių finansinių ataskaitų perskaičiavimo		17	(7)
Viso kitų bendrųjų pajamų, kurios bus perkeltamos į pelną (nuostolius) ateityje		17	(7)
Viso bendrųjų pajamų, po mokesčių		7 728	22 247
Bendrosios pajamos priskirtinos:			
Bendrovės akcininkams		6 896	22 087
Mažumai		832	160
		7 728	22 247

Toliau pateikiamas aiškinamasis raštas yra sudėtinė šių finansinių ataskaitų dalis.

KONSOLIDUOTA NUOSAVO KAPITALO POKYČIŲ ATASKAITA

Nuosavas kapitalas, priskirtinas Bendrovės akcininkams

Pastabos	Išstatinis kapitalas	Nuosavos akcijos	Akcijų priedai	Privalomas rezervas	Rezervas savų akcijų įsigijimui	Užsienio valiutos perskaičiavimo rezervas	Nepaskirtytasis pelnas (nuostoliai)	Iš viso	Mažumos dalis	Iš viso
2013 m. liepos 1 d. likutis	158 940	(1 581)	79 545	7 851	1 600	(138)	190 905	437 122	3 374	440 496
Grynasis metų pelnas	–	–	–	–	–	–	22 094	22 094	160	22 254
Kitos bendrosios pajamos	–	–	–	–	–	(7)	–	(7)	–	(7)
Bendrųjų pajamų iš viso	–	–	–	–	–	(7)	22 094	22 087	160	22 247
Dukterinių įmonių įsigijimas	–	–	–	–	–	–	–	–	332	332
Mažumos dalies įsigijimas	–	–	–	–	–	–	–	–	(7)	(7)
2013 m. rugsėjo 30 d. likutis	158 940	(1 581)	79 545	7 851	1 600	(145)	212 999	459 209	3 859	463 068
2014 m. liepos 1 d. likutis	158 940	(1 581)	79 545	8 148	6 300	(151)	264 307	515 508	9 635	525 143
Grynasis metų pelnas	–	–	–	–	–	–	6 879	6 879	832	7 711
Kitos bendrosios pajamos	–	–	–	–	–	17	–	17	–	17
Bendrųjų pajamų iš viso	–	–	–	–	–	17	6 879	6 896	832	7 728
Savų akcijų perleidimas	–	4	–	–	–	–	–	4	–	4
Mažumos dalies įsigijimas	–	–	–	–	–	–	22	22	(26)	(4)
2014 m. rugsėjo 30 d. likutis	158 940	(1 577)	79 545	8 148	6 300	(134)	271 208	522 430	10 441	532 871

(tęsinys kitame puslapyje)

Toliau pateikiamas aiškinamasis raštas yra sudėtinė šių finansinių ataskaitų dalis.

KONSOLIDUOTA PINIGŲ SRAUTŲ ATASKAITA

Pastabos	2014-2015 1 ketv.	2013-2014 1 ketv.
Pagrindinės veiklos pinigų srautai		
Grynasis pelnas	7 712	22 254
Nepiniginių sąnaudų (pajamų) atstatymas:		
Nusidėvėjimas ir amortizacija	8 561	4 854
Subsidijų amortizacija	(784)	(512)
(Pelnas) iš ilgalaikio materialiojo turto perleidimo	(266)	(47)
(Pelnas) nuostoliai dėl dukterinės įmonės įsigijimo	–	(8 044)
(Pelnas) iš kitų investicijų perleidimo	(1 239)	–
Gautinų sumų ir išankstinių apmokėjimų vertės sumažėjimo pokytis bei nurašytos sumos	236	209
Atsargų nurašymas iki grynosios realizavimo vertės	20	(345)
Sukauptų sąnaudų pasikeitimas	(827)	(2 317)
Biologinio turto tikrosios vertės pasikeitimas	183	(734)
Atidėtojo pelno mokesčio pasikeitimas	686	613
Ataskaitinių metų pelno mokesčio sąnaudos	1 753	1 743
Sąnaudos (pajamos) iš finansinių priemonių tikrosios vertės pasikeitimo	1 963	(2 148)
Atidėjinių nuostolingoms sutartims pokytis	–	(56)
Dividendų (pajamos)	(156)	(434)
Palūkanų (pajamos)	(402)	(377)
Palūkanų sąnaudos	2 351	1 564
	19 791	16 223
Apyvartinio kapitalo pasikeitimai:		
Biologinio turto sumažėjimas	38 470	27 961
Atsargų (padidėjimas)	(199 845)	(222 836)
Išankstinių apmokėjimų sumažėjimas (padidėjimas)	7 225	(7 673)
Iš pirkėjų gautinų sumų ir kitų gautinų sumų sumažėjimas (padidėjimas) sumažėjimas	55 940	16 733
Apriboto naudojimo pinigų (padidėjimas)	(2 072)	(691)
Prekybos ir kitų skolų padidėjimas	62 673	32 031
(Sumokėtas) pelno mokestis	(1 208)	(1 555)
Grynieji pagrindinės veiklos pinigų srautai	(19 026)	(139 807)

(tęsinys kitame puslapyje)

Toliau pateikiamas aiškinamasis raštas yra sudėtinė šių finansinių ataskaitų dalis.

KONSOLIDUOTA PINIGŲ SRAUTŲ ATASKAITA (TĘSINYS)

	Pastabos	2014-2015 1 ketv.	2013-2014 1 ketv.
Investicinės veiklos pinigų srautai			
Nematerialiojo, ilgalaikio materialiojo ir investicinio turto (įsigijimas)		(7 393)	(11 018)
Nematerialiojo, ilgalaikio materialiojo ir investicinio turto pardavimo pajamos		697	193
Dukterinių įmonių įsigijimas (atėmus įsigytą pinigų likutį Grupėje)	3	(691)	(12 412)
Kitų investicijų perleidimas	3	1 500	–
Išankstiniai apmokėjimai už finansinį turtą (Suteiktos) paskolos		–	(3 718)
Suteiktų paskolų grąžinimas		(3 566)	(12 083)
Gautos palūkanos		827	2 208
Gauti dividendai		31	207
		156	434
Grynieji investicinės veiklos pinigų srautai		(8 439)	(36 189)
Finansinės veiklos pinigų srautai			
Paskolų gavimas		219 846	204 847
Paskolų (grąžinimas)		(157 375)	(40 269)
Lizingo (finansinės nuomos) (mokėjimai)		(646)	(818)
(Sumokėtos) palūkanos		(2 332)	(1 553)
Mažumos įsigijimas		(4)	–
Grynieji finansinės veiklos pinigų srautai		59 489	162 207
Grynasis pinigų ir pinigų ekvivalentų (sumažėjimas) padidėjimas		32 024	(13 789)
Pinigai ir pinigų ekvivalentai laikotarpio pradžioje		29 804	34 240
Pinigai ir pinigų ekvivalentai laikotarpio pabaigoje		61 828	20 451
Papildoma pinigų srautų informacija:			
Nepiniginė investicinė veikla:			
Ilgalaikio materialiojo turto įsigijimai, finansuoti lizingu		320	629

Toliau pateikiamas aiškinamasis raštas yra sudėtinė šių finansinių ataskaitų dalis.

FINANSINIŲ ATASKAITŲ AIŠKINAMASIS RAŠTAS

1. BENDROJI INFORMACIJA

AB „Linas Agro Group“ (toliau – Bendrovė arba valdančioji įmonė) yra Lietuvos Respublikoje registruota akcinė bendrovė. Bendrovė buvo užregistruota 1995 m. lapkričio 27 d.

Bendrovės buveinės adresas yra: Smėlynės g. 2C, LT-35143 Panevėžys, Lietuva

Pagrindinė Grupės veikla aprašyta 4 pastaboje.

Grupės ir Bendrovės finansiniai metai prasideda kalendorinių metų liepos 1 d. ir pasibaigia kitų kalendorinių metų birželio 30 d.

2014 m. rugsėjo 30 d. ir 2014 m. birželio 30 d. Bendrovės akcininkai buvo:

	2014 m. rugsėjo 30 d.		2014 m. birželio 30 d.	
	Turimų akcijų skaičius	Nuosavybės dalis	Turimų akcijų skaičius	Nuosavybės dalis
Akola ApS (Danija)	88 984 443	55,99 %	88 984 443	55,99 %
Darius Zubas	17 049 995	10,73 %	17 049 995	10,73 %
Swedbank AS klientai (Estija)	12 197 783	7,67 %	10 404 440	6,55 %
SEB AS OMNIBUS klientai (Liuksemburgas)	10 812 030	6,80 %	12 866 897	8,10 %
Kiti akcininkai (privatūs ir instituciniai investuotojai)	29 896 147	18,81 %	29 634 623	18,63 %
Iš viso	158 940 398	100,00 %	158 940 398	100,00 %

Visos Bendrovės akcijos, kurių kiekvienos nominali vertė 2014 m. rugsėjo 30 d. yra 1 litas (2014 m. birželio 30 d. – 1 litas) yra paprastosios bei 2014 m. rugsėjo 30 d. ir 2014 m. birželio 30 d. buvo pilnai apmokėtos.

2014 m. rugsėjo 30 d. ir 2014 m. birželio 30 d. Bendrovė buvo įsigijusi 788 972 Bendrovės akcijų, kas sudaro 0,50 % nuosavybės dalies. Dukterinės ir kitos susijusios įmonės Bendrovės akcijų 2014 m. rugsėjo 30 d. ir 2014 m. birželio 30 d. neturėjo.

Visos 158 940 398 paprastųjų Bendrovės akcijų yra įtrauktos į NASDAQ OMX Vilniaus vertybinių popierių biržos Oficialųjį sąrašą (akcijų ISIN kodas LT0000128092). Akcijų prekybinis kodas NASDAQ OMX Vilniaus vertybinių popierių biržoje yra LNA1L.

2014 m. rugsėjo 30 d. Grupės darbuotojų skaičius buvo 2 242 (2014 m. birželio 30 d. –2 266).

Per metus, pasibaigusius 2014 m. rugsėjo 30 d. ir 2014 m. birželio 30 d., įstatinio kapitalo pokyčių nėra.

2. APSKAITOS PRINCIPAI

Šios finansinės ataskaitos yra parengtos pagal Tarptautinius finansinės atskaitomybės standartus (TFAS), priimtus taikyti Europos sąjungoje (toliau-ES), tarp jų – pagal 34 Tarptautinį apskaitos standartą (IAS). Įvertinant visus esminius aspektus, yra laikomasi tų pačių apskaitos principų, kaip ir rengiant 2013–2014 finansinių metų finansines ataskaitas.

3. GRUPĖS STRUKTŪRA IR PASIKEITIMAI GRUPĖJE

2014 m. rugsėjo 30 d. ir 2014 m. birželio 30 d. Bendrovė turėjo šias tiesiogiai ir netiesiogiai kontroliuojamas dukterines įmones (toliau – Grupė):

	Registravimo vieta	Grupės efektyvi valdomų akcijų dalis		Pagrindinė veikla
		2014 m. rugsėjo 30 d.	2014 m. birželio 30 d.	
Investicijos į tiesiogiai valdomas dukterines įmones				
AB „Linus Agro“	Lietuva	100 %	100 %	Didmeninė prekyba grūdais, aliejinių augalų sėklomis, žaliavomis pašarams ir prekių tiekimas augalininkystei
UAB „Linus Agro“ Konsultacijos	Lietuva	100 %	100 %	Dukterinių įmonių, užsiimančių žemės ūkio veikla, valdymas
UAB „Dotnuvos projektai“	Lietuva	100 %	100 %	Prekyba technika, įranga ir įrengimais elevatoriams, sertifikuotomis sėklomis
UAB „Jungtinė ekspedicija“	Lietuva	100 %	100 %	Logistikos ir ekspedijavimo paslaugos
ŽŪB „Landvesta 1“	Lietuva	100 %	100 %	Žemės ūkio paskirties žemės nuoma ir valdymas
ŽŪB „Landvesta 2“	Lietuva	100 %	100 %	Žemės ūkio paskirties žemės nuoma ir valdymas
Noreikiškių ŽŪB	Lietuva	100 %	100 %	Žemės ūkio paskirties žemės nuoma ir valdymas
UAB „Lineliai“	Lietuva	100 %	100 %	Žemės ūkio paskirties žemės nuoma ir valdymas
AS „Putnu fabrika Kekava“	Latvija	89,46 %	84,36 %	Paukščių auginimas, paukštienos ir jos produktų gamyba
SIA „PFK Trader“	Latvija	89,46 %	84,36 %	Mažmeninė prekyba maisto produktais
SIA „Lilezeltini“	Latvija	100 %	100 %	Paukščių auginimas, paukštienos ir jos produktų gamyba, pašarų gamyba
SIA „Cerova“	Latvija	100 %	100 %	Kiaušinių inkubavimas ir viščių pardavimas
SIA „Broileks“	Latvija	100 %	100 %	Viščių auginimas ir pardavimas

**Jskaitant ŽŪB „Landvesta 3“, ŽŪB „Landvesta 4“, ŽŪB „Landvesta 5“, ŽŪB „Landvesta 6“ įsigijimo savikainą, kurios atskleistos kaip netiesiogiai valdomos dukterinės įmonės (per AB „Linus Agro“).*

Investicijos į netiesiogiai valdomas dukterines įmones (per AB „Linus Agro“)

SIA „Linus Agro“	Latvija	100 %	100 %	Didmeninė prekyba grūdais, aliejinių augalų sėklomis, prekių tiekimas augalininkystei
UAB „Gerera“	Lietuva	100 %	100 %	Veiklos nevykdo
UAB „Linus Agro“ Grūdų centras	Lietuva	100 %	100 %	Valdymo paslaugos
UAB „Linus Agro“ Grūdų centras KŪB	Lietuva	100 %	100 %	Pardavimui skirtų grūdų paruošimas ir sandėliavimas
Linus Agro A/S	Danija	100 %	100 %	Didmeninė prekyba grūdais, aliejinių augalų sėklomis, žaliavomis pašarams
UAB „Fossio“	Lietuva	100 %	100 %	Lignino biokuro žaliavos gavyba
ŽŪB „Landvesta 3“*	Lietuva	100 %	100 %	Žemės ūkio paskirties žemės nuoma ir valdymas
ŽŪB „Landvesta 4“*	Lietuva	100 %	100 %	Žemės ūkio paskirties žemės nuoma ir valdymas
ŽŪB „Landvesta 5“*	Lietuva	100 %	100 %	Žemės ūkio paskirties žemės nuoma ir valdymas
ŽŪB „Landvesta 6“*	Lietuva	100 %	100 %	Žemės ūkio paskirties žemės nuoma ir valdymas

3. GRUPĖS STRUKTŪRA IR PASIKEITIMAI GRUPĖJE (TĘSINYS)

	Registravimo vieta	Grupės efektyvi valdomų akcijų dalis		Pagrindinė veikla
		2014 m. rugsėjo 30 d.	2014 m. birželio 30 d.	
Investicijos į netiesiogiai valdomas dukterines įmones (per UAB „Linus Agro“ Konsultacijos)				
ŽŪK „KUPIŠKIO GRŪDAI“	Lietuva	98,29 %	98,28 %	Pardavimui skirtų grūdų paruošimas ir sandėliavimas
Biržų rajono Medeikių ŽŪB	Lietuva	98,39 %	98,39 %	Augalininkystė
Šakių rajono Lukšių ŽŪB	Lietuva	98,82 %	98,82 %	Mišri žemės ūkio veikla
Panevėžio rajono Aukštadvario ŽŪB	Lietuva	96,92 %	96,92 %	Mišri žemės ūkio veikla
Sidabravo ŽŪB	Lietuva	93,57 %	93,40 %	Mišri žemės ūkio veikla
Kėdainių rajono Labūnavos ŽŪB	Lietuva	98,64 %	98,64 %	Mišri žemės ūkio veikla
Užupės ŽŪB	Lietuva	100 %	100 %	Augalininkystė
UAB „Paberžėlė“	Lietuva	100 %	100 %	Žemės ūkio paskirties žemės nuoma ir valdymas
UAB „Žemės ūkio investicijos“	Lietuva	100 %	100 %	Veiklos nevykdo
Panevėžio rajono Žibartonių ŽŪB	Lietuva	99,80 %	99,80 %	Mišri žemės ūkio veikla

Investicijos į netiesiogiai valdomas dukterines įmones (per UAB „Dotnuvos projektai“)

SIA „DOTNUVOS PROJEKTAI“	Latvija	100 %	100 %	Prekyba technika, įranga ir įrengimais elevatoriams, sertifikuotomis sėklomis
AS „Dotnuvos Projektai“	Estija	100 %	100 %	Prekyba technika, įranga ir įrengimais elevatoriams, sertifikuotomis sėklomis
UAB „Dotnuvos technika“	Lietuva	100 %	100 %	Veiklos nevykdo

Investicija į netiesiogiai valdomas dukterines įmones (per UAB „Linus Agro“ Grūdų centras KŪB)

Karčemos kooperatinė bendrovė	Lietuva	20 %*	20 %*	Pardavimui skirtų grūdų paruošimas ir sandėliavimas
SIA „Linus Agro“ Graudu centrs	Latvija	100 %	100 %	Pardavimui skirtų grūdų paruošimas ir sandėliavimas

Investicija į netiesiogiai valdomas dukterines įmones (per Panevėžio rajono Žibartonių ŽŪB)

Karčemos kooperatinė bendrovė	Lietuva	19,96 %*	19,96 %*	Pardavimui skirtų grūdų paruošimas ir sandėliavimas
-------------------------------	---------	----------	----------	---

*Grupė netiesiogiai valdo 39,96 proc. Karčemos kooperatinės bendrovės akcijų (per Panevėžio rajono Žibartonių ŽŪB ir UAB „Linus Agro“ Grūdų centras KŪB), tačiau Grupė kontroliuoja šią įmonę ir ją konsoliduoja ruošiant šias finansines ataskaitas

3. GRUPĖS STRUKTŪRA IR PASIKEITIMAI GRUPĖJE (TĘSINYS)

Pasikeitimai Grupėje per 3 mėnesius, pasibaigusius 2014 m. rugsėjo 30 d.

2014 m. liepos 1 d. padidintas AS „Putnus fabrika Kekava“ įstatinis kapitalas nuo 12 769 tūkst. eurų iki 18 947 tūkst. eurų, kapitalizuojant AB „Linas Agro Group“, SIA „Lielzeltini“ mokėtinas sumas. Likusieji mažumos akcininkai įstatinio kapitalo didinime nedalyvavo. Po įstatinio kapitalo padidinimo Grupės valdomų akcijų dalis pakilo nuo 84,36 proc. iki 89,46 proc.

Per 3 mėnesius, pasibaigusius 2014 m. rugsėjo 30 d., Grupė įsigijo 0,17 proc. Sidabravo ŽŪB pajinio kapitalo už 4 tūkst. litų. Pajai buvo įsigyti iš mažumos dalies pajininkų. Įsigyto grynojo turto balansinės vertės ir įsigijimo kainos skirtumas, lygus 22 tūkst. litų pelno, buvo pripažintas nuosavame kapitale.

Pasikeitimai Grupėje per metus, pasibaigusius 2014 m. birželio 30 d.

2013 m. rugsėjo 5 d. Grupė įsigijo 100 proc. UAB „Žemės ūkio investicijos“ subgroupės akcijų, kurios susideda iš UAB „Žemės ūkio investicijos“ ir jos dukterinės įmonės Panevėžio rajono Žibartonių ŽŪB (98,07 proc.), už 18 059 tūkst. litų toliau plečiant verslą. Įsigijimo datai UAB „Žemės ūkio investicijos“ neturėjo gautinų sumų, kurioms būtų apskaitytas vertės sumažėjimas, arba tikėtinų neatgauti sutartinių pinigų srautų, gautinų sumų balansinė vertė atitinka jų tikrąją vertę. Skirtumai tarp įsigijimo kainos ir įsigyto turto, įsipareigojimų ir neapibrėžtų įsipareigojimų tikrųjų verčių įsigijimo dieną buvo tokie:

Įsigijimo data konsolidavimo tikslais	2013 m. rugpjūčio 31 d.
Ilgalaikis materialusis ir investicinis turtas	18 493
Galvijai	7 024
Pasėliai	2 594
Atsargos	9 420
Išankstiniai mokėjimai ir kitas trumpalaikis turtas	2 271
Pinigai ir pinigų ekvivalentai	268
Turtas iš viso	40 070
Atidėtojo pelno mokesčio įsipareigojimas	(604)
Dotacijos ir subsidijos	(556)
Ilgalaikiai finansiniai įsipareigojimai	(2 919)
Trumpalaikiai finansiniai įsipareigojimai	(1 814)
Prekybos skolos	(4 274)
Kiti įsipareigojimai	(1 412)
Įsipareigojimų iš viso	(11 579)
Pripažintas grynasis turtas tikrąja verte iš viso	28 491
Grynasis turtas tikrąja verte, priskirtinas mažumai proporcingai turimai daliai	(349)
Pelnas iš dukterinės įmonės įsigijimo, pripažintas kitos veiklos pajamomis (Pastaba 26)	9 540
Pirkimo kaina iš viso	18 602
Pirkimo kaina, sumokėta grynaisiais pinigais	13 389
Atimti: įsigyti gryniesiems pinigais	(268)
Pirkimo kaina, sumokėta grynaisiais pinigais, atėmus įsigytus grynusius pinigus	13 121

UAB „Žemės ūkio investicijos“ subgroupės pajamos ir pelnas arba nuostoliai nuo įsigijimo dienos ir nuo ataskaitinio laikotarpio pradžios buvo:

	Nuo įsigijimo dienos	Nuo 2013 m. liepos 1 d.
Pajamos	17 515	22 414
Pelnas (nuostoliai)	1 683	1 555

Įsigyjant UAB „Žemės ūkio investicijos“ subgroupę buvo apskaitytas pelnas dėl tos priežasties, jog buvę akcininkai turėtų verslą vertino iš balansinės, o ne identifikuojamo grynojo turto tikrosios vertės perspektyvos.

3. GRUPĖS STRUKTŪRA IR PASIKEITIMAI GRUPĖJE (TĘSINYS)

Pasikeitimai Grupėje per metus, pasibaigusius 2014 m. birželio 30 d. (tęsinys)

2013 m. spalio 28 d. AB „Linus Agro Group“ įsigijo 86,97 proc. AS „Putnu fabrika Kekava“ subgrupės (įskaitant SIA „PFK Trader“) akcijų už 7 350 tūkst. litų, toliau plečiant verslą bei įeinant į naują verslo segmentą. 2013 m. lapkričio 7 d. AS „Putnu fabrika Kekava“ pagal restruktūrizacijos planą buvo padidintas įstatinis kapitalas kapitalizuojant mokėtinas sumas.

AB „Linus Agro Group“ įstatinio kapitalo didinime nedalyvavo, dėl ko sumažėjo Bendrovės valdoma akcijų dalis nuo 86,97 proc. iki 54,59 proc. 2013 m. spalio 31 d. skaičiuojant grynąjį turtą preliminaria tikrąją vertę buvo įvertintas skolų kapitalizavimas ir AB „Linus Agro Group“ *de facto* priklausanti akcijų dalis – 54,59 proc.

Skirtumai tarp įsigijimo kainos ir įsigyto turto, įsipareigojimų ir neapibrėžtų įsipareigojimų preliminarių tikrųjų verčių įsigijimo dieną buvo tokie:

Įsigijimo data konsolidavimo tikslais	2013 m. spalio 31 d.
Ilgalaikis materialusis ir nematerialusis turtas	83 169
Paukščiai	8 373
Atsargos	7 735
Išankstiniai mokėjimai ir kitas trumpalaikis turtas	10 300
Pinigai ir pinigų ekvivalentai	598
Turtas iš viso	110 175
Atidėtojo pelno mokesčio įsipareigojimas	(2 292)
Dotacijos ir subsidijos	(7 701)
Ilgalaikiai finansiniai įsipareigojimai	(7 116)
Kiti ilgalaikiai įsipareigojimai	(4 723)
Trumpalaikiai finansiniai įsipareigojimai	(35 913)
Prekybos skolos	(16 641)
Kiti įsipareigojimai	(15 944)*
Įsipareigojimų iš viso	(90 330)
Pripažintas grynasis turtas preliminaria tikrąją vertę iš viso	19 845
Grynasis turtas preliminaria tikrąją vertę, priskirtinas mažumai proporcingai turimai daliai	(9 012)
Pelnas iš dukterinės įmonės įsigijimo, pripažintas Kitos veiklos pajamomis (Pastaba 26)	3 483
Pirkimo kaina iš viso	7 350
Pirkimo kaina, sumokėta grynaisiais pinigais	2 516**
Atimti: įsigyti grynieji pinigai	(598)
Pirkimo kaina, atėmus grynuosius pinigus	1 918

* Metais, pasibaigusiais 2014 m. birželio 30 d., dukterinė įmonė AS „Putnu fabrika Kekava“ sėkmingai įvykdė restruktūrizavimo planą, dėl ko buvo nurašyti įsipareigojimai 14 142 tūkst. Lt sumoje.

**2013 m. birželio 30 d. Bendrovė išankstiniais apmokėjimais buvo sumokėjusi 4 834 tūkst. litų už AS „Putnu fabrika Kekava“ akcijas.

AS „Putnu fabrika Kekava“ gautinų sumų tikroji vertė įsigijimo dieną buvo:

	Gautinos sumos
Gautinos sumos pagal sutartis	21 393
Tikėtinių neatgauti gautinų sumų pagal sutartis vertės sumažėjimas įsigijimo dieną	(11 401)
Gautinų sumų tikroji vertė	9 992

AS „Putnu Fabrika Kekava“ subgrupės pajamos ir pelnas ar nuostoliai nuo įsigijimo dienos ir nuo ataskaitinio laikotarpio pradžios buvo:

	Nuo įsigijimo dienos	Nuo 2013 m. liepos 1 d.
Pajamos	91 793	136 578
Pelnas (nuostoliai)	23 299	29 755

3. GRUPĖS STRUKTŪRA IR PASIKEITIMAI GRUPĖJE (TĘSINYS)

Pasikeitimai Grupėje per metus, pasibaigusius 2014 m. birželio 30 d. (tęsinys)

Verslo jungimasis buvo pelningas, nes AS „Putnu fabrika Kekava“ buvo įsigyta priverstinio pardavimo metu, atsiradusio dėl to, kad įsigijimo metu AS „Putnu fabrika Kekava“ buvo restruktūrizacijos procese ir buvo svarių neapibrėžtumų, ar įmonė sugebės tęsti veiklą.

2014 m. vasario 7 d. Grupė įsigijo 100 proc. SIA „Lielzeltini“ akcijų už 20 213 tūkst. Lt. toliau plečiant verslą ir įeinant į naują verslo segmentą. Skirtumai tarp įsigijimo kainos ir įsigyto turto, įsipareigojimų ir neapibrėžtų įsipareigojimų tikrųjų verčių įsigijimo dienai buvo tokie:

Įsigijimo data konsolidavimo tikslais	2014 m. sausio 31 d.
Ilgalaikis materialusis turtas	50 263
Finansinis turtas	10 764
Paukščiai	1 833
Atsargos	10 902
Išankstiniai mokėjimai ir kitas trumpalaikis turtas	10 674
Pinigai ir pinigų ekvivalentai	1 214
Turtas iš viso	85 650
Atidėtojo pelno mokesčio įsipareigojimas	(3 133)
Dotacijos ir subsidijos	(2 657)
Ilgalaikiai finansiniai įsipareigojimai	(32 475)
Trumpalaikiai finansiniai įsipareigojimai	(7 257)
Prekybos skolos	(9 990)
Kiti įsipareigojimai	(2 356)
Įsipareigojimų iš viso	(57 868)
Pripažintas grynasis turtas tikrąja verte iš viso	27 782
Pelnas iš dukterinės įmonės įsigijimo, pripažintas Kitos veiklos pajamomis (Pastaba 26)	7 569
Pirkimo kaina iš viso	20 213
Pirkimo kaina, sumokėta grynaisiais pinigais	20 213
Atimti: įsigyti gryniesi pinigai	(1 214)
Pirkimo kaina, atėmus grynuosius pinigus	18 999

SIA „Lielzeltini“ gautinų sumų tikroji vertė įsigijimo dieną buvo:

	Ilgalaikės gautinos sumos	Išankstiniai mokėjimai
Gautinos sumos pagal sutartis	10 927	3 515
Tikėtinų neatgauti gautinų sumų pagal sutartis vertės sumažėjimas įsigijimo dieną	(2 292)	(691)
Gautinų sumų tikroji vertė	8 635	2 824

SIA „Lielzeltini“ pajamos ir pelnas ar nuostoliai nuo įsigijimo dienos ir nuo ataskaitinio laikotarpio pradžios buvo:

	Nuo įsigijimo dienos	Nuo 2013 m. liepos 1 d.
Pajamos	44 048	100 633
Pelnas (nuostoliai)	1 685	6 315

Įsigyjant SIA „Lielzeltini“ buvo apskaitytas pelnas dėl tos priežasties, jog buvę akcininkai turėtų verslą vertino iš balansinės, o ne identifikuojamo grynojo turto tikrosios vertės perspektyvos.

3. GRUPĖS STRUKTŪRA IR PASIKEITIMAI GRUPĖJE (TĘSINYS)

Pasikeitimai Grupėje per metus, pasibaigusius 2014 m. birželio 30 d. (tęsinys)

2014 m. vasario 7 d. Grupė įsigijo 100 proc. SIA „Cerova“ akcijų už 2 728 tūkst. Lt. plečiant verslą ir įeinant į naują verslo segmentą. Įsigijimo datai SIA „Cerova“ neturėjo gautinų sumų, kurioms būtų apskaitytas vertės sumažėjimas, arba tikėtinų neatgauti sutartinių pinigų srautų, gautinų sumų balansinė vertė atitinka jų tikrąją vertę. Pajamos ir pelnas ar nuostoliai nuo įsigijimo dienos ir nuo ataskaitinio laikotarpio pradžios neatskleisti, nes finansinėms ataskaitoms yra nereikšmingi. Skirtumai tarp įsigijimo kainos ir įsigyto turto, įsipareigojimų ir neapibrėžtų įsipareigojimų tikrųjų verčių įsigijimo dienai buvo tokie:

Įsigijimo data konsolidavimo tikslais	2014 m. sausio 31 d.
Ilgalaikis materialusis turtas	2 913
Atsargos	415
Išankstiniai mokėjimai ir kitas trumpalaikis turtas	3 478
Pinigai ir pinigų ekvivalentai	46
Turtas iš viso	6 852
Atidėtojo pelno mokesčio įsipareigojimas	(33)
Dotacijos ir subsidijos	(477)
Ilgalaikiai finansiniai įsipareigojimai	(2 110)
Kiti ilgalaikiai įsipareigojimai	–
Prekybos skolos	(237)
Kiti įsipareigojimai	(166)
Įsipareigojimų iš viso	(3 023)
Pripažintas grynasis turtas tikrąją verte iš viso	3 829
Pelnas iš dukterinės įmonės įsigijimo, pripažintas Kitos veiklos pajamomis (Pastaba 26)	1 101
Pirkimo kaina iš viso	2 728
Pirkimo kaina, sumokėta grynaisiais pinigais	2 728
Atimti: įsigyti gryniesi pinigai	(46)
Pirkimo kaina, atėmus grynuosius pinigus	2 682

2014m. vasario 7 d. Grupė įsigijo įsigijo 100 proc. SIA „Broileks“ akcijų už 179 tūkst. Lt plečiant verslą ir įeinant į naują verslo segmentą. Įsigijimo datai SIA „Broileks“ neturėjo gautinų sumų, kurioms būtų apskaitytas vertės sumažėjimas, arba tikėtinų neatgauti sutartinių pinigų srautų, gautinų sumų balansinė vertė atitinka jų tikrąją vertę. Pajamos ir pelnas ar nuostoliai nuo įsigijimo dienos ir nuo ataskaitinio laikotarpio pradžios neatskleisti, nes finansinėms ataskaitoms yra nereikšmingi. Skirtumai tarp įsigijimo kainos ir įsigyto turto, įsipareigojimų ir neapibrėžtų įsipareigojimų tikrųjų verčių įsigijimo dienai buvo tokie

Įsigijimo data konsolidavimo tikslais	2014 m. sausio 31 d.
Ilgalaikis materialusis turtas	1 450
Atsargos	121
Išankstiniai mokėjimai ir kitas trumpalaikis turtas	520
Pinigai ir pinigų ekvivalentai	6
Turtas iš viso	2 097
Dotacijos ir subsidijos	(420)
Ilgalaikiai finansiniai įsipareigojimai	(151)
Trumpalaikiai finansiniai įsipareigojimai	(365)
Prekybos skolos	(7)
Kiti įsipareigojimai	(545)
Įsipareigojimų iš viso	(1 488)
Pripažintas grynasis turtas tikrąją verte iš viso	609
Pelnas iš dukterinės įmonės įsigijimo, pripažintas Kitos veiklos pajamomis (Pastaba 26)	430
Pirkimo kaina iš viso	179
Pirkimo kaina, sumokėta grynaisiais pinigais	179
Atimti: įsigyti gryniesi pinigai	(6)
Pirkimo kaina, atėmus grynuosius pinigus	173

3. GRUPĖS STRUKTŪRA IR PASIKEITIMAI GRUPĖJE (TĘSINYS)

Pasikeitimai Grupėje per metus, pasibaigusius 2014 m. birželio 30 d. (tęsinys)

Per 12 mėnesių laikotarpį, pasibaigusį 2014 m. birželio 30 d., Grupė įsigijo 6,17 proc. Sidabravo ŽŪB pajinio kapitalo už 160 tūkst. litų, 1,1 proc. Panevėžio rajono Žibartonių ŽŪB pajinio kapitalo už 44 tūkst. litų. Pajai buvo įsigyti iš mažumos dalies pajininkų. Įsigyto grynojo turto balansinės vertės ir įsigijimo kainos skirtumas, lygus 929 tūkst. litų pelno, buvo pripažintas nuosavame kapitale.

Mažumos dalies įsigijimas Sidabravo ŽŪB ir Panevėžio rajono Žibartonių ŽŪB turėjo įtakos Grupės valdomos ŽŪK „KUPIŠKIO GRŪDAI“ dalies 0,56 proc. padidėjimui iki 98,28 proc., Karčemos kooperatinės bendrovės dalies 20 proc. padidėjimui iki 39,96 proc. 2014 m. birželio 30 d., gautas 23 tūkst. litų pelnas pripažintas tiesiogiai nuosavame kapitale.

SIA „Lielzeltini“ įsigijimas turėjo įtakos Grupės valdomos AS „Putnu Fabrika Kekava“ dalies 29,77 proc. padidėjimui iki 84,36 proc. 2014 m. birželio 30 d., gautas 10 046 tūkst. litų pelnas pripažintas tiesiogiai nuosavame kapitale.

2014 m. sausio 9 d. Grupė išskyrė UAB „Lignineko“ į dvi atskiras bendroves: UAB „Lignineko“ ir UAB „Fossio“. UAB „Fossio“ įstatinis kapitalas yra 461 tūkst. litų.

2014 m. balandžio 30 d. Grupė pardavė visas turėtas UAB „Lignineko“ akcijas. Skirtumai tarp pardavimo kainos ir parduoto turto, įsipareigojimų ir neapibrėžtų įsipareigojimų verčių pardavimo dienai buvo tokie:

	2014 m. balandžio 30 d.
Ilgalaikis turtas	1 816
Atidėtas pelno mokesčio turtas	180
Trumpalaikis turtas	802
Įsipareigojimai	(3 835)
Grupės parduotos dukterinės įmonės grynasis turtas	(1 037)
Pelnas iš dukterinės įmonės perleidimo, pripažintas Kitos veiklos pajamomis (Pastaba 26)	5 587
Pardavimo kaina (gauta grynais pinigais)	4 550
Atimti: pinigai perleisti dukterinėje įmonėje	(18)
Pardavimo kaina minus perleisti pinigai	4 532

4. INFORMACIJA PAGAL SEGMENTUS

Valdymo tikslais Grupės veikla organizuojama kaip penki veiklos segmentai pagal produktus ir paslaugas, išvardintus žemiau:

- grūdų ir žaliavų pašarams paruošimas ir pardavimas apima prekybą kviečiais, rapsais, miežiais ir kitais grūdais bei aliejinių augalų sėklomis, saulėgrąžų išspaudomis ir saulėgrąžų rupiniais, cukrinių runkelių išspaudomis, sojų išspaudomis, augaliniu aliejumi, rapsų rupiniais ir kitais pašarais, grūdų saugyklos bei logistikos paslaugas;
- žemės ūkio produktų gamybos segmentas apima grūdų, rapsų ir kitų kultūrų auginimą bei derliaus pardavimą, gyvulių auginimą bei pieno ir gyvulių pardavimą. Pienas yra parduodamas vietinėms pieno bendrovėms, dalis kitos produkcijos yra naudojama viduje, dalis parduodama;
- prekės ir paslaugos žemdirbiams segmentas apima prekybą trąšomis, sėklomis, augalų apsaugos priemonėmis, mašinomis ir įrengimais, atsarginėmis dalimis ir kita įranga žemės ūkio produkcijos augintojams, grūdų saugykloms;
- maisto produktų segmentas apima paukštieną ir kitus maisto produktus;
- kitos veiklos segmentas apima biokuro pardavimą bei kitų produktų ir paslaugų teikimą.

Grupės finansų direktorius kontroliuoja verslo dalių rezultatus atskirai dėl išteklių paskirstymo ir atlikimo kokybės vertinimo tikslų. Verslo segmentai vertinami remiantis pelnu arba nuostoliais, kurie yra derinami su konsoliduotų Grupės pelnu arba nuostoliais.

Pardavimo kainos tarp veiklos segmentų yra paremtos normaliomis pardavimo kainomis, atsižvelgiant į panašių sandorių vertę tarp trečiųjų šalių.

Grupė	Grūdų ir žaliavų pašarams paruošimas ir pardavimas	Prekės ir paslaugos žemdirbiams	Žemės ūkio produktų gamyba	Maisto produktai	Kitos veiklos	Nepriskirta jokiam segmentui	Koregavimai ir eliminavimai	Iš viso
Finansiniai metai, pasibaigę 2014 m. rugsėjo 30 d.								
Pajamos								
Trečiosios šalys	296 333	92 373	8 637	53 510	948	–	–	451 801
Sandoriai tarp segmentų	10 296	6 602	14 126	–	–	–	(31 024) ¹⁾	–
Pajamų iš viso	306 629	98 975	22 763	53 510	948	–	(31 024)¹⁾	451 801
Rezultatai								
Veiklos sąnaudos	(4 374)	(7 983)	(1 556)	(5 906)	(20)	(3 034)	–	(22 873)
Segmento veiklos pelnas (nuostoliai)	13 079	1 969	(5 158)	3 677	112	(1 581)	–	12 098
Finansiniai metai, pasibaigę 2013 m. rugsėjo 30 d.								
Pajamos								
Trečiosios šalys	301 671	139 971	8 579	–	116	–	–	450 337
Sandoriai tarp segmentų	803	8 566	19 309	–	264	–	(28 942) ¹⁾	–
Pajamų iš viso	302 474	148 537	27 888	–	380	–	(28 942)¹⁾	450 337
Rezultatai								
Veiklos sąnaudos	(7 051)	(7 783)	(1 386)	–	(365)	(2 618)	–	(19 203)
Segmento veiklos pelnas (nuostoliai)	10 070	10 855	7 015	–	(407)	(1 735)	–	25 798

1) *Pajamos iš sandorių tarp segmentų yra eliminuojamos konsoliduojant.*

4. INFORMACIJA PAGAL SEGMENTUS (TĘSINYS)

Žemiau pateikiama informacija susijusi su Grupės geografiniais segmentais:

Pajamos iš išorinių pirkėjų	3 mėnesių laikotarpis, pasibaigęs	
	2014 m. rugsėjo 30 d.	2013 m. rugsėjo 30 d.
Lietuva	124 328	133 004
Europa (išskyrus Skandinavijos šalis NVS ir Lietuvą)	212 751	104 548
Skandinavijos šalys	62 689	99 790
Azija	41 065	106 341
NVS	10 968	6 654
	451 801	450 337

Viršuje pateikta informacija apie pajamas paremta klientų buvimo vieta.

Ilgalaikis turtas	2014 m. rugsėjo 30 d.	2014 m. birželio 30 d.
Lietuva	210 892	211 055
Latvija	140 317	142 674
Estija	4 537	4 641
Danija	48	56
	355 794	358 426

Aukščiau pateiktas ilgalaikis turtas susideda iš ilgalaikio materialaus, investicinio ir ilgalaikio nematerialaus turto.

5. NEMATERIALUSIS TURTA

Grupė	Programinė įranga	Kitas nematerialusis turtas	Iš viso
Įsigijimo vertė:			
2013 m. birželio 30 d. likutis	2 063	344	2 407
Įsigijimai	348	2	350
Dukterinių įmonių įsigijimai	121	1	122
Nurašymai	(3)	(15)	(18)
2014 m. birželio 30 d. likutis	2 529	332	2 861
Įsigijimai	55	170	225
Dukterinių įmonių įsigijimai	–	–	–
Nurašymai	(3)	(12)	(15)
2014 m. rugsėjo 30 d. likutis	2 581	490	3 071
Sukaupta amortizacija:			
2013 m. birželio 30 d. likutis	1 334	71	1 405
Amortizacija per metus	182	23	205
Nurašymai	(1)	(13)	(14)
2014 m. birželio 30 d. likutis	1 515	81	1 596
Amortizacija per metus	49	6	55
Nurašymai	(3)	(12)	(15)
2014 m. rugsėjo 30 d. likutis	1 561	75	1 636
2014 m. rugsėjo 30 d. likutinė vertė	1 020	415	1 435
2014 m. birželio 30 d. likutinė vertė	1 014	251	1 265
2013 m. birželio 30 d. likutinė vertė	729	273	1 002

Grupė neturi viduje sukurtą nematerialiojo turto. Nematerialiojo turto amortizacijos sąnaudos bendrųjų pajamų ataskaitoje yra įtrauktos į veiklos sąnaudas bendrųjų pajamų ataskaitoje.

6. ILGALAIKIS MATERIALUSIS TURTAS

Grupė	Žemė	Pastatai ir statiniai	Mašinos ir įrenginiai	Transporto priemonės	Kitas ilgalaikis materialusis turtas	Nebaigta statyba ir išankstiniai apmokėjimai	Iš viso
Įsigijimo vertė:							
2013 m. birželio 30 d. likutis	17 682	149 911	86 946	14 548	13 729	7 824	290 640
Įsigijimai	6 561	77	10 856	1 274	2 140	10 414	31 322
Dukterinių įmonių įsigijimas	15 888	105 924	27 681	2 926	2 874	834	156 127
Pardavimai ir nurašymai	(365)	(566)	(4 503)	(1 993)	(1 128)	(283)	(8 838)
Pervedimai iš investicinio turto	5 631	823	–	–	–	–	6 454
Perklasifikavimai	171	10 489	1 731	111	147	(12 649)	–
Valiutos keitimo skirtumai	(2)	(5)	(2)	(4)	5	2	(6)
Dukterinių įmonių pardavimai	–	–	(2 187)	–	(290)	–	(2 477)
2014 m. birželio 30 d. likutis	45 566	266 653	120 522	16 862	17 477	6 142	473 222
Įsigijimai	–	199	3 278	94	284	3 028	6 883
Pardavimai ir nurašymai	–	–	(1 027)	(381)	(42)	(54)	(1 504)
Pervedimai iš investicinio turto	82	–	–	–	–	–	82
Perklasifikavimai	–	2 792	235	19	2	(3 048)	–
2014 m. rugsėjo 30 d. likutis	45 648	269 644	123 008	16 594	17 721	6 068	478 683
Sukauptas nusidėvėjimas:							
2013 m. birželio 30 d. likutis	–	38 650	40 991	5 192	7 989	–	92 822
Nusidėvėjimas per metus	–	14 083	12 446	3 318	2 037	–	31 884
Pardavimai ir nurašymai	–	(339)	(1 587)	(1 698)	(817)	–	(4 441)
Pervedimai iš investicinio turto	–	124	–	–	–	–	124
Perklasifikavimai	–	–	(58)	58	–	–	–
Valiutos keitimo skirtumai	–	19	(4)	–	–	–	15
Dukterinių įmonių pardavimai	–	–	(499)	–	(162)	–	(661)
2014 m. birželio 30 d. likutis	–	52 537	51 289	6 870	9 047	–	119 743
Nusidėvėjimas per metus	–	4 496	3 104	776	641	–	9 017
Pardavimai ir nurašymai	–	–	(507)	(299)	(44)	–	(850)
2014 m. rugsėjo 30 d. likutis	–	57 033	53 886	7 347	9 644	–	127 910
Vertės sumažėjimas:							
2013 m. birželio 30 d. likutis	–	1 577	35	–	3	–	1 615
Vertės sumažėjimas (atstatymas) per metus	160	(77)	3	1	–	–	87
2014 m. birželio 30 d. likutis	160	1 500	38	1	3	–	1 702
2014 m. rugsėjo 30 d. likutis	160	1 500	38	1	3	–	1 702
2014 m. rugsėjo 30 d. likutinė vertė	45 488	211 111	69 084	9 246	8 074	6 068	349 071
2014 m. birželio 30 d. likutinė vertė	45 406	212 616	69 195	9 991	8 427	6 142	351 777
2013 m. birželio 30 d. likutinė vertė	17 682	109 684	45 920	9 356	5 737	7 824	196 203

7. INVESTICINIS TURTAS

Grupės investicinis turtas susideda iš žemės ir pastatų išnuomotų pagal veiklos nuomos sutarti, kurie uždirba nuomos pajamas.

	Žemė	Pastatai	Iš viso
Įsigijimo vertė:			
2013 m. birželio 30 d. likutis	10 773	1 380	12 153
Įsigijimai	7	15	22
Dukterinių įmonių įsigijimai	–	39	39
Pardavimai ir nurašymai	(209)	–	(209)
Pervedimai į ilgalaikį materialųjį turtą	(5 631)	(823)	(6 454)
2014 m. birželio 30 d. likutis	4 940	611	5 551
Įsigijimai	–	–	–
Dukterinių įmonių įsigijimai	–	–	–
Pardavimai ir nurašymai	–	–	–
Pervedimai į ilgalaikį materialųjį turtą	(82)	–	(82)
2014 m. rugsėjo 30 d. likutis	4 858	611	5 469
Sukauptas nusidėvėjimas:			
2013 m. birželio 30 d. likutis	–	226	226
Nusidėvėjimas per metus	–	65	65
Pervedimai į ilgalaikį materialųjį turtą	–	(124)	(124)
2014 m. birželio 30 d. likutis	–	167	167
Nusidėvėjimas per metus	–	14	14
Pervedimai į ilgalaikį materialųjį turtą	–	–	–
2014 m. rugsėjo 30 d. likutis	–	181	181
Vertės sumažėjimas:			
2013 m. birželio 30 d. likutis	–	–	–
2014 m. birželio 30 d. likutis	–	–	–
2014 m. rugsėjo 30 d. likutis	–	–	–
2014 m. rugsėjo 30 d. likutinė vertė	4 858	430	5 288
2014 m. birželio 30 d. likutinė vertė	4 940	444	5 384
2013 m. birželio 30 d. likutinė vertė	10 773	1 154	11 927

Bendrovės investicinis turtas susideda iš pastatų, išnuomotų pagal veiklos nuomos sutartis, kurie uždirba nuomos pajamas.

8. PASKOLOS

	2014 m. rugsėjo 30 d.	2014 m. birželio 30 d.
Ilgalaikės paskolos		
Bankų suteiktos paskolos, užtikrintos Grupės turtu	92 903	96 760
Kitos ilgalaikės paskolos	32	32
	92 935	96 792
Trumpalaikės paskolos		
Bankų suteiktų ilgalaikių paskolų einamųjų metų dalis	22 967	21 693
Trumpalaikės bankų suteiktos paskolos, užtikrintos Grupės turtu	277 572	188 722
Kitos trumpalaikės paskolos	5 228	29 005
	305 767	239 420
	398 702	336 212

Mokėtinos palūkanos paprastai yra mokamos kas mėnesį.

9. VEIKLOS SĄNAUDOS

	2014–2015	2013–2014
	1 ketv.	1 ketv.
Darbo užmokestis, atlyginimai ir socialinis draudimas	13 307	10 505
Konsultacijų sąnaudos	1 196	375
Nusidėvėjimas ir amortizacija	1 461	1 244
Kita	6 909	7 079
	22 873	19 203

10. KITOS PAJAMOS (SĄNAUDOS)

Kitos pajamos	2014–2015	2013–2014
	1 ketv.	1 ketv.
Pelnas iš valiutos kurso pasikeitimo	375	–
Pajamos iš investicinio ir ilgalaikio turto nuomos	187	213
Pelnas iš investicinio turto ir ilgalaikio materialiojo turto pardavimo	272	48
Pelnas iš dukterinių įmonių įsigijimo	–	8 044
Finansinių priemonių tikrosios vertės pokytis	–	758
Kitos pajamos	3 122	623
	3 956	9 686
Kitos (sąnaudos)		
Išnuomoto ir neišnuomoto investicinio ir ilgalaikio turto tiesioginės veiklos sąnaudos	(167)	(74)
Nuostoliai iš ilgalaikio materialiojo turto perleidimo	(6)	(1)
Valiutos kurso pasikeitimo sąnaudos	–	(189)
Kitos sąnaudos	(66)	(6)
	(239)	(270)

11. NEBALANSINIAI ĮSIPAREIGOJIMAI IR NEAPIBRĖŽTUMAI

2014 m. rugsėjo 30 d. Grupė yra įsipareigojusi nupirkti ilgalaikio materialiojo turto už 657 tūkst. litų (2014 m. birželio 30 d. – 4 994 tūkst. litų).

Keletas Grupės įmonių (Biržų rajono Medeikių ŽŪB, Kėdainių rajono Labūnavos ŽŪB, Šakių rajono Lukšių ŽŪB ir Sidabravo ŽŪB) yra gavusios Europos Sąjungos ir Nacionalinės mokėjimo agentūros (Lietuva) paramą, skirtą sunkiosios žemės ūkio technikos įsigijimui. Kėdainių rajono Labūnavos ŽŪB yra įsipareigojusi nenutraukti su žemės ūkiu susijusios veiklos iki 2015 m., Šakių rajono Lukšių ŽŪB iki 2015 m., Sidabravo ŽŪB iki 2019 m. UAB „Linus Agro“ Grūdų centras KŪB ir Karčemos kooperatinė bendrovė yra gavusios Europos Sąjungos ir Nacionalinės mokėjimo agentūros (Lietuva) paramą, skirtą grūdų apdorojimo ir sandėliavimo gamybos bazės modernizavimui. UAB „Linus Agro“ Grūdų centras KŪB yra įsipareigojęs nenutraukti grūdų ruošimo pardavimui ir sandėliavimo veiklos iki 2018 m., Karčemos kooperatinė bendrovė – iki 2017 m.

SIA „Lielzeltini“, AS „Putnu fabrika Kekava“, SIA „Cerova“ ir SIA „Broileks“ yra gavusios Europos Sąjungos ir Nacionalinės mokėjimo agentūros (Latvija) paramą paukštininkystės ūkiams, pašarų gamybai ir sandėliavimo bazės modernizavimui. SIA „Lielzeltini“ yra įsipareigojęs nenutraukti paukščių auginimo, paukštienos ir jos produktų bei pašarų gamybos iki 2016 m., AS „Putnu fabrika Kekava“ – iki 2017 m., SIA „Cerova“ – iki 2018 ir SIA „Broileks“ – iki 2016 m.

Šioms Grupės įmonėms nesilaikant šių sąlygų, jos turės grąžinti Lietuvos valstybei gautas lėšas, kurios 2014 m. rugsėjo 30 d. sudarė 15 289 tūkst. litų (2014 m. birželio 30 d. – 23 786 tūkst. litų).

Grupės įmonė „Linus Agro“ A/S 2013 m. liepos mėnesį gavo Danijos mokesčių inspekcijos (toliau – SKAT) sprendimą, kad SKAT pakoregavo įmonės mokesčių apskaičiavimą už 2007–2009 m. mokestinius metus. Sprendime nurodyta, kad už minėtą laikotarpį mokesčių suma padidėjo 509 tūkst. litų (1 100 tūkst. Danijos kronų). Pakeitimai susiję su SKAT nepripažintais paslaugų pirkimais iš Grupės įmonių. „Linus Agro“ A/S vadovybė su tokiais Danijos mokesčių inspekcijos apskaičiavimais nesutinka ir sprendimas yra apskustas nustatyta tvarka. Todėl, Grupė nėra pripažinusi jokių mokestinių įsipareigojimų ar palūkanų 2014 m. rugsėjo 30 d. ir 2014 m. birželio 30 d.

Papildomai „Linus Agro“ A/S iš SKAT gavo sprendimą dėl klientų duomenų bazės vertinimo, kuri buvo perleista Grupės įmonei AB „Linus Agro“ 2011–2012 metais. Sprendimas turi neigiamą efektą perkeliama mokestiniam nuostoliui, kuris turi įtakos apmokestinamųjų pajamų apskaičiavimui už 2012–2013 metus. SKAT nusprendė, kad klientų duomenų bazės vertė turi būti 16 853 tūkst. litų (36 414 tūkst. Danijos kronų), o ne 5 425 tūkst. litų (11 722 tūkst. Danijos kronų), kuria „Linus Agro“ A/S pardavė AB „Linus Agro“. Tai turėtų sumažinti „Linus Agro“ A/S sukauptus mokestinius nuostolius 11 428 tūkst. litų (24 692 tūkst. Danijos kronų) suma (mokesčio vertė 2 857 tūkst. litų (6 173 tūkst. Danijos kronų)). „Linus Agro“ A/S nėra pripažinusi atidėtojo pelno mokesčio turto nuo šios keliamų mokestinių nuostolių dalies. „Linus Agro“ A/S vadovybė nesutinka su SKAT sprendimu ir yra apskundusi nustatyta tvarka.

Per metus, pasibaigusius 2014 m. birželio 30 d. Grupės vadovybė inicijavo veiksmus, kad pasiektų susitarimą tarp Lietuvos ir Danijos mokesčių inspekcijų. Finansinių ataskaitų datai nebuvo priimta jokių sprendimų, nes tyrimas gali užtrukti iki dviejų metų.

12. SUSIJUSIŲ ŠALIŲ SANDORIAI

Šalys yra laikomos susijusiomis, kai viena šalis turi galimybę kontroliuoti kitą arba gali daryti reikšmingą įtaką kitai šaliai priimant finansinius ir veiklos sprendimus.

Bendrovės ir Grupės susijusios šalys 2014 m. rugsėjo 30 d. ir 2014 m. birželio 30 d. yra nurodytos žemiau:

Bendrovės valdybos nariai:

- p. Darius Zupas (valdybos pirmininkas, galutinis kontroliuojantis akcininkas);
- p. Vytautas Šidlauskas;
- p. Dainius Pilkauskas;
- p. Arūnas Zupas;
- p. Andrius Pranckevičius;
- p. Tomas Tumėnas;
- p. Artūras Pribušauskas (nuo 2013 m. spalio 25 d.).

Dukterinės įmonės: Sąrašas pateiktas 3 pastaboje.

Akola ApS grupės įmonės:

Akola ApS (Danija) – kontroliuojantis akcininkas;
UAB „MESTILLA“ – bendri galutiniai kontroliuojantys akcininkai.

UAB „Baltic Fund Investments“ – Tomas Tumėnas yra šios bendrovės direktorius.

3 mėnesių laikotarpyje, pasibaigusiame 2014 m. rugsėjo 30 d., Grupės sandoriai su susijusiomis šalimis buvo šie:

2014 m. 1 ketv.	Pirkimai	Pardavimai	Gautinos sumos		Ilgalaikės gautinos paskolos	Mokėtinos sumos	Trumpalaikės mokėtinos paskolos
			Iš pirkėjų gautinos sumos	Trumpalaikės gautinos paskolos			
Akola ApS grupės įmonės	3 798	12 293	2 526	889	–	2 697	–
Valdybos nariai	–	12	–	–	1 210	–	–

2014 m. rugsėjo 30 d. Grupės ilgalaikių gautinų paskolų iš susijusių šalių metinės palūkanų normos yra 4 proc., Grupės trumpalaikių gautinų paskolų iš susijusių šalių metinės palūkanų normos yra 3 mėn. EURIBOR + 2,45 proc. marža.

Sandoriai su susijusiomis šalimis sudaro prekių ir paslaugų pardavimus ir pirkimus, ilgalaikio turto pardavimus ir pirkimus, taip pat įprastinės veiklos finansavimo sandorius, kurie atlikti rinkos sąlygomis.

Grupė neturi garantijų ar įkeitimų, susijusių su mokėtinomis ar gautinomis sumomis iš susijusių šalių. Gautinos ir mokėtinos sumos iš susijusių šalių / susijusioms šalims bus padengiamos pinigais arba užskaitytos tarpusavyje su mokėtinomis / gautinomis sumomis iš atitinkamų susijusių šalių / susijusioms šalims.

Finansinio turto ir įsipareigojimų sąlygos yra tokios:

- Iš susijusių šalių gautinoms sumoms netaikomos palūkanos jos paprastai padengiamos per 30 dienų.
- Susijusioms šalims mokėtinoms sumoms netaikomos palūkanos paprastai jų padengimo terminas yra 30-90 dienų.
- Mokėtinos palūkanos paprastai mokamos paskolos sutarties pabaigoje.

Grupės gautinos sumos iš susijusių šalių nebuvo pradelstos ir nuvertėjusios 2014 m. rugsėjo 30 d. ir 2014 m. birželio 30 d.

13. POBALANSINIAI ĮVYKIAI

2014 m. spalio 30 d. eilinis visuotinis Bendrovės akcininkų susirinkimas patvirtino Bendrovės finansines ataskaitas, pelno (nuostolių) paskirstymą už 2013–2014 finansinius metus.

2014 m. lapkričio 27 d. Bendrovė išmokėjo patvirtintus 4 998 tūkst. litų dividendus už metus, pasibaigusius 2014 m. birželio 30 d.