

AB „LINAS AGRO GROUP“

2014–2015 FINANSINIŲ METŲ ŠEŠIŲ MĖNESIŲ

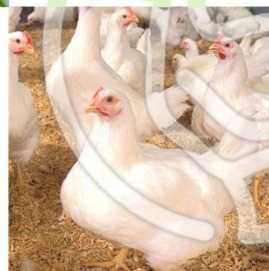
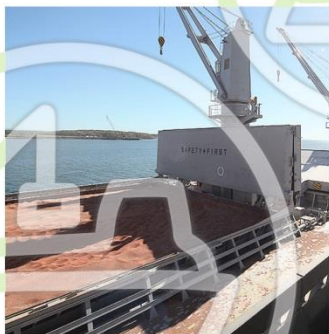
KONSOLIDUOTOS

FINANSINĖS ATASKAITOS

(NEAUDITUOTOS)



PARENGTOS PAGAL LIETUVOS BANKO VALDYBOS NUTARIMU
PATVIRTINTAS PERIODINĖS IR PAPILDOMOS INFORMACIJOS
RENGIMO IR PATEIKIMO TAISYKLES



FINANSINĖS BŪKLĖS ATASKAITOS

	Pastabos	2014 m. gruodžio 31 d.	2014 m. birželio 30 d.
TURTAS			
Ilgalaikis turtas			
Nematerialusis turtas	5	1 480	1 265
Ilgalaikis materialusis turtas	6	350 291	351 777
Investicinis turtas	7	5 535	5 384
Galvijai ir paukščiai		25 199	25 216
Ilgalaikis finansinis turtas			
Kitos investicijos ir išankstiniai apmokėjimai		59	59
Ilgalaikės gautinos sumos		5 966	5 607
Ilgalaikės gautinos sumos iš susijusių šalių	12	3 996	1 198
Ilgalaikio finansinio turto iš viso		10 021	6 864
Atidėtojo pelno mokesčio turtas		6 791	7 544
Ilgalaikio turto iš viso		399 317	398 050
Trumpalaikis turtas			
Pasėliai		8 897	49 094
Paukščiai		7 470	6 742
Atsargos		398 249	233 562
Išankstiniai apmokėjimai		15 157	17 487
Per vienerius metus gautinos sumos			
Iš pirkėjų gautinos sumos		261 462	307 624
Iš susijusių šalių gautinos sumos	12	58	914
Gautinas pelno mokestis		2 992	5 181
Kitos gautinos sumos		16 282	23 559
Per vienerius metus gautinų sumų iš viso		280 794	337 278
Kitas finansinis turtas		6 840	2 164
Pinigai ir pinigų ekvivalentai		37 893	29 804
Trumpalaikio turto iš viso		755 300	676 131
Turto iš viso		1 154 617	1 074 181

(tęsinys kitame puslapyje)

Toliau pateikiamas aiškinamasis raštas yra sudėtinė šių finansinių ataskaitų dalis.

FINANSINĖS BŪKLĖS ATASKAITOS (TĘSINYS)

NUOSAVAS KAPITALAS IR ĮSIPAREIGOJIMAI	Pastabos	2014 m. gruodžio 31 d.	2014 m. birželio 30 d.
Nuosavas kapitalas, priskirtinas Bendrovės akcininkams			
Įstatinis kapitalas	1	158 940	158 940
Akcijų priedai	1	79 545	79 545
Privalomasis rezervas		9 336	8 148
Rezervas savų akcijų įsigijimui		6 281	6 300
Nuosavos akcijos (-)		(1 577)	(1 581)
Užsienio valiutos perskaičiavimo rezervas		(76)	(151)
Nepaskirstytasis pelnas		264 388	264 307
Nuosavo kapitalo, priskirtino Bendrovės akcininkams iš viso		516 837	515 508
Mažumos dalis		10 336	9 635
Nuosavo kapitalo iš viso		527 173	525 143
Įsipareigojimai			
Ilgalaikiai įsipareigojimai			
Dotacijos ir subsidijos		24 068	23 998
Ilgalaikės paskolos	8	93 275	96 792
Lizingo (finansinės nuomos) įsipareigojimai		6 955	5 809
Ilgalaikės prekybos skolos		30	1 122
Atidėtojo pelno mokesčio įsipareigojimas		4 575	5 279
Ilgalaikės išmokos darbuotojams		673	671
Ilgalaikių įsipareigojimų iš viso		129 576	133 671
Trumpalaikiai įsipareigojimai			
Ilgalaikių paskolų einamųjų metų dalis	8	22 910	21 693
Ilgalaikių lizingo (finansinės nuomos) įsipareigojimų einamųjų metų dalis		2 612	2 796
Trumpalaikės paskolos	8	306 489	217 727
Prekybos skolos		101 385	111 192
Susijusioms šalims mokėtinos sumos	12	2 382	7 458
Mokėtinas pelno mokestis		2 046	1 631
Išvestinės finansinės priemonės		2 675	870
Kiti trumpalaikiai įsipareigojimai		57 369	52 000
Trumpalaikių įsipareigojimų iš viso		497 868	415 367
Nuosavo kapitalo ir įsipareigojimų iš viso		1 154 617	1 074 181

Toliau pateikiamas aiškinamasis raštas yra sudėtinė šių finansinių ataskaitų dalis.

KONSOLIDUOTA BENDRŲJŲ PAJAMŲ ATASKAITA

(už periodą nuo liepos 1 d. iki gruodžio 31 d.)

	Pastabos	2014–2015 6 mėn.	2013–2014 6 mėn.
Pardavimo pajamos	4	1 071 631	1 002 350
Pardavimo savikaina		(1 013 835)	(945 023)
Bendrasis pelnas		57 796	57 327
Veiklos (sąnaudos)	9	(47 623)	(47 008)
Kitos pajamos	10	3 346	31 268
Kitos (sąnaudos)	10	(636)	(987)
Veiklos pelnas		12 883	40 600
Finansinės veiklos pajamos		1 070	1 332
Finansinės veiklos (sąnaudos)		(4 629)	(3 716)
Pelnas prieš apmokestinimą		9 324	38 216
Pelno mokestis		(2 197)	(2 629)
Grynasis pelnas		7 127	35 587
Grynasis pelnas priskirtinas:			
Bendrovės akcininkams		5 961	28 213
Mažumai		1 166	7 374
		7 127	35 587
Pelnas ir sąlyginis pelnas vienai akcijai (litais)		0,04	0,23
Grynasis pelnas		7 127	35 587
Kitos bendrosios pajamos			
Kitos bendrosios pajamos, kurios bus perkeltamos į pelną (nuostolius) ateityje		–	–
Valiutų kursų skirtumai dėl užsienio įmonių finansinių ataskaitų perskaičiavimo		75	4
Viso kitų bendrųjų pajamų, kurios bus perkeltamos į pelną (nuostolius) ateityje		–	–
Viso bendrųjų pajamų, po mokesčių		7 202	35 591
Bendrosios pajamos priskirtinos:			
Bendrovės akcininkams		6 036	28 204
Mažumai		1 166	7 387
		7 202	35 591

Toliau pateikiamas aiškinamasis raštas yra sudėtinė šių finansinių ataskaitų dalis.

KONSOLIDUOTA BENDRŲJŲ PAJAMŲ ATASKAITA

(už periodą nuo spalio 1 d. iki gruodžio 31 d.)

	Pastabos	2014–2015 2 ketv.	2013–2014 2 ketv.
Pardavimo pajamos	4	619 830	552 013
Pardavimo savikaina		(593 288)	(530 271)
Bendrasis pelnas		26 542	21 742
Veiklos (sąnaudos)	9	(24 750)	(27 805)
Kitos pajamos	10	(610)	21 582
Kitos (sąnaudos)	10	(397)	(717)
Veiklos pelnas		785	14 802
Finansinės veiklos pajamos		668	955
Finansinės veiklos (sąnaudos)		(2 278)	(2 152)
Pelnas prieš apmokestinimą		(825)	13 605
Pelno mokestis		241	(272)
Grynasis pelnas		(584)	13 333
Priskirtinas:			
Bendrovės akcininkams		(918)	6 119
Mažumai		334	7 214
		(584)	13 333
Pelnas ir sąlyginis pelnas vienai akcijai (litais)		–	0,09
Grynasis pelnas		(584)	13 333
Kitos bendrosios pajamos			
Valiutų kurso skirtumai dėl užsienio įmonių finansinių ataskaitų perskaičiavimo		58	(3)
Viso bendrųjų pajamų		(526)	13 330
Priskirtinos:			
Bendrovės akcininkams		(860)	6 117
Mažumai		334	7 227
		(526)	13 344

Toliau pateikiamas aiškinamasis raštas yra sudėtinė šių finansinių ataskaitų dalis.

KONSOLIDUOTA NUOSAVO KAPITALO POKYČIŲ ATASKAITA

Nuosavas kapitalas, priskirtinas Bendrovės akcininkams

	Pastabos	Įstatinis kapitalas	Nuosavos akcijos	Akcijų priedai	Privalomasis rezervas	Rezervas savų akcijų įsigijimui	Užsienio valiutos perskaičiavimo rezervas	Nepaskirstytasis pelnas (nuostoliai)	Iš viso	Mažumos dalis	Iš viso
2013 m. liepos 1 d. likutis		158 940	(1 581)	79 545	7 851	1 600	(138)	190 905	437 122	3 374	440 496
Grynasis metų pelnas		–	–	–	–	–	–	28 213	28 213	7 374	35 587
Kitos bendrosios pajamos		–	–	–	–	–	(9)	–	(9)	13	4
Bendrųjų pajamų iš viso		–	–	–	–	–	(9)	28 213	28 204	7 387	35 591
Bendrovės patvirtinti dividendai		–	–	–	–	–	–	(5 994)	(5 994)	–	(5 994)
Dukterinių įmonių patvirtinti dividendai		–	–	–	–	–	–	–	–	(127)	(127)
Pervedimas į privalomąjį rezervą		–	–	–	297	4 700	–	(4 997)	–	–	–
Mažumos dalis, įsigijus dukterines įmones		–	–	–	–	–	–	–	–	9 089	9 089
Mažumos dalies įsigijimas		–	–	–	–	–	–	687	687	(796)	(109)
2013 m. gruodžio 31 d. likutis		158 940	(1 581)	79 545	8 148	6 300	(147)	208 814	460 019	18 927	478 946
2014 m. liepos 1 d. likutis		158 940	(1 581)	79 545	8 148	6 300	(151)	264 307	515 508	9 635	525 143
Grynasis metų pelnas		–	–	–	–	–	–	5 961	5 961	1 166	7 127
Kitos bendrosios pajamos		–	–	–	–	–	75	–	75	–	75
Bendrųjų pajamų iš viso		–	–	–	–	–	75	5 961	6 036	1 166	7 202
Bendrovės patvirtinti dividendai		–	–	–	–	–	–	(4 998)	(4 998)	–	(4 998)
Pervedimas į rezervus		–	–	–	1 188	(19)	–	(1 169)	–	–	–
Dukterinių įmonių patvirtinti dividendai		–	–	–	–	–	–	–	–	(34)	(34)
Savų akcijų įsigijimas		–	4	–	–	–	–	–	4	–	4
Mažumos dalies įsigijimas		–	–	–	–	–	–	287	287	(431)	(144)
2014 m. gruodžio 31 d. likutis		158 940	(1 577)	79 545	9 336	6 281	(76)	264 388	516 837	10 336	527 173

(tęsinys kitame puslapyje)

Toliau pateikiamas aiškinamasis raštas yra sudėtinė šių finansinių ataskaitų dalis.

KONSOLIDUOTA PINIGŲ SRAUTŲ ATASKAITA

	Pastabos	2014–2015 6 mėn.	2013–2014 6 mėn.
Pagrindinės veiklos pinigų srautai			
Grynasis pelnas		7 127	35 587
Nepiniginių sąnaudų (pajamų) atstatymas:			
Nusidėvėjimas ir amortizacija		16 628	10 839
Subsidijų amortizacija		(1 573)	(1 069)
(Pelnas) iš ilgalaikio materialiojo turto perleidimo		(264)	(366)
(Pelnas) iš kitų investicijų perleidimo		(1 239)	–
Pelnas iš dukterinės įmonės įsigijimo		–	(14 009)
Gautinų sumų ir išankstinių apmokėjimų vertės sumažėjimo pokytis bei nurašytos sumos		1 732	1 533
Atsargų nurašymas iki grynosios realizavimo vertės		35	(344)
Sukauptų sąnaudų pasikeitimas		11 951	(6 761)
Biologinio turto tikrosios vertės pasikeitimas		743	(2 904)
Atidėtojo pelno mokesčio pasikeitimas		117	432
Ataskaitinių metų pelno mokesčio sąnaudos		2 079	2 197
Nurašyti įsipareigojimai		(40)	(13 854)
(Pajamos) iš finansinių priemonių tikrosios vertės pasikeitimo		(5 089)	(2 219)
Atidėjinių nuostolingoms sutartims pokytis		–	(56)
Dividendų (pajamos)		(156)	(434)
Palūkanų (pajamos)		(1 070)	(1 332)
Palūkanų sąnaudos		4 632	3 716
		35 613	10 956
Apyvartinio kapitalo pasikeitimai:			
Biologinio turto (padidėjimas) sumažėjimas		39 191	32 812
Atsargų (padidėjimas) sumažėjimas		(156 486)	(191 797)
Išankstinių apmokėjimų (padidėjimas) sumažėjimas		1 640	(1 240)
Iš pirkėjų gautinų sumų ir kitų gautinų sumų sumažėjimas (padidėjimas) sumažėjimas		55 376	2 781
Apriboto naudojimo pinigų sumažėjimas (padidėjimas)		(2 080)	(2 072)
Prekybos ir kitų skolų (sumažėjimas) padidėjimas		(17 211)	(51 343)
(Sumokėtas) pelno mokestis		(2 645)	(6 167)
Grynieji pagrindinės veiklos pinigų srautai		(46 602)	(206 070)

(tęsinys kitame puslapyje)

Toliau pateikiamas aiškinamasis raštas yra sudėtinė šių finansinių ataskaitų dalis.

KONSOLIDUOTA PINIGŲ SRAUTŲ ATASKAITA (TĘSINYS)

	Pastabos	2014–2015 6 mėn.	2013–2014 6 mėn.
Investicinės veiklos pinigų srautai			
Nematerialiojo, ilgalaikio materialiojo ir investicinio turto (įsigijimas)		(18 049)	(16 640)
Nematerialiojo, ilgalaikio materialiojo ir investicinio turto pardavimo pajamos		762	2 355
Dukterinių įmonių įsigijimas (atėmus įsigytą pinigų likutį Grupėje)	3	(691)	(13 220)
Kitų investicijų (įsigijimas)		–	(198)
Įplaukos iš kitų investicijų perleidimo		1 500	–
Įplaukos iš dukterinės įmonės perleidimo		127	–
(Suteiktos) paskolos		(7 087)	(13 163)
Suteiktų paskolų grąžinimas		2 421	4 616
Gautos palūkanos		71	560
Gauti dividendai		156	434
Grynieji investicinės veiklos pinigų srautai		(20 790)	(35 256)
Finansinės veiklos pinigų srautai			
Paskolų gavimas		280 027	356 215
Paskolų (grąžinimas)		(193 647)	(112 514)
Lizingo (finansinės nuomos) (mokėjimai)		(1 453)	(1 958)
(Sumokėtos) palūkanos		(4 270)	(3 748)
Mažumai (sumokėti) dividendai		(34)	(127)
(Išmokėti) dividendai		(4 998)	(5 994)
Mažumos įsigijimas		(144)	–
Grynieji finansinės veiklos pinigų srautai		75 481	231 874
Grynasis pinigų ir pinigų ekvivalentų (sumažėjimas) padidėjimas		8 089	(9 452)
Pinigai ir pinigų ekvivalentai laikotarpio pradžioje		29 804	34 240
Pinigai ir pinigų ekvivalentai laikotarpio pabaigoje		37 893	24 788
Papildoma pinigų srautų informacija:			
Nepiniginė investicinė veikla:			
Ilgalaikio materialiojo turto įsigijimai, finansuojami lizingu		460	2 039
Ilgalaikio materialiojo turto įsigijimai, finansuoti dotacijomis ir subsidijomis		642	–

Toliau pateikiamas aiškinamasis raštas yra sudėtinė šių finansinių ataskaitų dalis.

FINANSINIŲ ATASKAITŲ AIŠKINAMASIS RAŠTAS

1. BENDROJI INFORMACIJA

AB „Linas Agro Group“ (toliau – Bendrovė arba valdančioji įmonė) yra Lietuvos Respublikoje registruota akcinė bendrovė. Bendrovė buvo užregistruota 1995 m. lapkričio 27 d.

Bendrovės buveinės adresas yra: Smėlynės g. 2C, LT-35143 Panevėžys, Lietuva

Pagrindinė Grupės veikla aprašyta 4 pastaboje.

Grupės ir Bendrovės finansiniai metai prasideda kalendorinių metų liepos 1 d. ir pasibaigia kitų kalendorinių metų birželio 30 d.

2014 m. gruodžio 31 d. ir 2014 m. birželio 30 d. Bendrovės akcininkai buvo:

	2014 m. gruodžio 31 d.		2014 m. birželio 30 d.	
	Turimų akcijų skaičius	Nuosavybės dalis	Turimų akcijų skaičius	Nuosavybės dalis
Akola ApS (Danija)	88 984 443	55,99 %	88 984 443	55,99 %
Darius Zubas	17 049 995	10,73 %	17 049 995	10,73 %
Swedbank AS klientai (Estija)	10 769 977	6,78 %	10 404 440	6,55 %
SEB AS OMNIBUS klientai (Liuksemburgas)	12 574 030	7,91 %	12 866 897	8,10 %
Kiti akcininkai (privatūs ir instituciniai investuotojai)	29 561 953	18,59 %	29 634 623	18,63 %
Iš viso	158 940 398	100,00 %	158 940 398	100,00 %

Visos Bendrovės akcijos, kurių kiekvienos nominali vertė 2014 m. gruodžio 31 d. yra 1 litas (2014 m. birželio 30 d. – 1 litas) yra paprastosios bei 2014 m. gruodžio 31 d. ir 2014 m. birželio 30 d. buvo pilnai apmokėtos.

2014 m. gruodžio 31 d. ir 2014 m. birželio 30 d. Bendrovė buvo įsigijusi 788 972 Bendrovės akcijų, kas sudaro 0,50 % nuosavybės dalies. Dukterinės ir kitos susijusios įmonės Bendrovės akcijų 2014 m. gruodžio 31 d. ir 2014 m. birželio 30 d. neturėjo.

Visos 158 940 398 paprastųjų Bendrovės akcijų yra įtrauktos į NASDAQ OMX Vilniaus vertybinių popierių biržos Oficialųjį sąrašą (akcijų ISIN kodas LT0000128092). Akcijų prekybinis kodas NASDAQ OMX Vilniaus vertybinių popierių biržoje yra LNA1L.

2014 m. gruodžio 31 d. Grupės darbuotojų skaičius buvo 2 186 (2014 m. birželio 30 d. – 2 266).

Per metus, pasibaigusius 2014 m. gruodžio 31 d. ir 2014 m. birželio 30 d., įstatinio kapitalo pokyčių nėra.

2. APSKAITOS PRINCIPAI

Šios finansinės ataskaitos yra parengtos pagal Tarptautinius finansinės atskaitomybės standartus (TFAS), priimtus taikyti Europos sąjungoje (toliau-ES), tarp jų – pagal 34 Tarptautinį apskaitos standartą (TAS). Įvertinant visus esminius aspektus, yra laikomasi tų pačių apskaitos principų, kaip ir rengiant 2013–2014 finansinių metų finansines ataskaitas.

3. GRUPĖS STRUKTŪRA IR PASIKEITIMAI GRUPĖJE

2014 m. gruodžio 31d. ir 2014 m. birželio 30 d. Bendrovė turėjo šias tiesiogiai ir netiesiogiai kontroliuojamas dukterines įmones (toliau – Grupė):

	Registravimo vieta	Grupės efektyvi valdomų akcijų dalis		Pagrindinė veikla
		2014 m. gruodžio 31 d.	2014 m. birželio 30 d.	
Investicijos į tiesiogiai valdomas dukterines įmones				
AB „Linus Agro“	Lietuva	100 %	100 %	Didmeninė prekyba grūdais, aliejinių augalų sėklomis, žaliavomis pašarams ir prekių tiekimas augalininkystei
UAB „Linus Agro“ Konsultacijos	Lietuva	100 %	100 %	Dukterinių įmonių, užsiimančių žemės ūkio veikla, valdymas
UAB „Dotnuvos projektai“	Lietuva	100 %	100 %	Prekyba technika, įranga ir įrengimais elevatoriams, sertifikuotomis sėklomis
UAB „Jungtinė ekspedicija“	Lietuva	100 %	100 %	Logistikos ir ekspedijavimo paslaugos
ŽŪB „Landvesta 1“	Lietuva	100 %	100 %	Žemės ūkio paskirties žemės nuoma ir valdymas
ŽŪB „Landvesta 2“	Lietuva	100 %	100 %	Žemės ūkio paskirties žemės nuoma ir valdymas
Noreikiškių ŽŪB	Lietuva	100 %	100 %	Žemės ūkio paskirties žemės nuoma ir valdymas
UAB „Lineliai“	Lietuva	100 %	100 %	Žemės ūkio paskirties žemės nuoma ir valdymas
AS „Putnu fabrika Kekava“	Latvija	89,78 %	84,36 %	Paukščių auginimas, paukštienos ir jos produktų gamyba
SIA „PFK Trader“	Latvija	89,78 %	84,36 %	Mažmeninė prekyba maisto produktais
SIA „Lilezeltini“	Latvija	100 %	100 %	Paukščių auginimas, paukštienos ir jos produktų gamyba, pašarų gamyba
SIA „Cerova“	Latvija	100 %	100 %	Kiaušinių inkubavimas ir viščių pardavimas
SIA „Broileks“	Latvija	100 %	100 %	Viščių auginimas ir pardavimas

*Jskaitant ŽŪB „Landvesta 3“, ŽŪB „Landvesta 4“, ŽŪB „Landvesta 5“, ŽŪB „Landvesta 6“ įsigijimo savikainą, kurios atskleistos kaip netiesiogiai valdomos dukterinės įmonės (per AB „Linus Agro“).

Investicijos į netiesiogiai valdomas dukterines įmones (per AB „Linus Agro“)

SIA „Linus Agro“	Latvija	100 %	100 %	Didmeninė prekyba grūdais, aliejinių augalų sėklomis, prekių tiekimas augalininkystei
UAB „Gerera“	Lietuva	100 %	100 %	Veiklos nevykdo
UAB „Linus Agro“ Grūdų centras	Lietuva	100 %	100 %	Valdymo paslaugos
UAB „Linus Agro“ Grūdų centras KŪB	Lietuva	100 %	100 %	Pardavimui skirtų grūdų paruošimas ir sandėliavimas
Linus Agro A/S	Danija	100 %	100 %	Didmeninė prekyba grūdais, aliejinių augalų sėklomis, žaliavomis pašarams
UAB „Fossio“	Lietuva	–	100 %	Lignino biokuro žaliavos gavyba
ŽŪB „Landvesta 3“*	Lietuva	100 %	100 %	Žemės ūkio paskirties žemės nuoma ir valdymas
ŽŪB „Landvesta 4“*	Lietuva	100 %	100 %	Žemės ūkio paskirties žemės nuoma ir valdymas
ŽŪB „Landvesta 5“*	Lietuva	100 %	100 %	Žemės ūkio paskirties žemės nuoma ir valdymas
ŽŪB „Landvesta 6“*	Lietuva	100 %	100 %	Žemės ūkio paskirties žemės nuoma ir valdymas

3. GRUPĖS STRUKTŪRA IR PASIKEITIMAI GRUPĖJE (TĘSINYS)

	Registravimo vieta	Grupės efektyvi valdomų akcijų dalis		
		2014 m. gruodžio 31 d.	2014 m. birželio 30 d.	Pagrindinė veikla
Investicijos į netiesiogiai valdomas dukterines įmones (per UAB „Linas Agro“ Konsultacijos)				
ŽŪK „KUPIŠKIO GRŪDAI“	Lietuva	98,41 %	98,28 %	Pardavimui skirtų grūdų paruošimas ir sandėliavimas
Biržų rajono Medeikių ŽŪB	Lietuva	98,39 %	98,39 %	Augininkystė
Šakių rajono Lukšių ŽŪB	Lietuva	98,82 %	98,82 %	Mišri žemės ūkio veikla
Panevėžio rajono Aukštadvario ŽŪB	Lietuva	96,92 %	96,92 %	Mišri žemės ūkio veikla
Sidabravo ŽŪB	Lietuva	94,89 %	93,40 %	Mišri žemės ūkio veikla
Kėdainių rajono Labūnavos ŽŪB	Lietuva	98,64 %	98,64 %	Mišri žemės ūkio veikla
Užupės ŽŪB	Lietuva	100 %	100 %	Augininkystė
UAB „Paberžėlė“	Lietuva	100 %	100 %	Žemės ūkio paskirties žemės nuoma ir valdymas
UAB „Žemės ūkio investicijos“	Lietuva	100 %	100 %	Veiklos nevykdo
Panevėžio rajono Žibartonių ŽŪB	Lietuva	99,80 %	99,80 %	Mišri žemės ūkio veikla

Investicijos į netiesiogiai valdomas dukterines įmones (per UAB „Dotnuvos projektai“)

SIA „DOTNUVOS PROJEKTAI“	Latvija	100 %	100 %	Prekyba technika, įranga ir įrengimais elevatoriams, sertifikuotomis sėklomis
AS „Dotnuvos Projektai“	Estija	100 %	100 %	Prekyba technika, įranga ir įrengimais elevatoriams, sertifikuotomis sėklomis
UAB „Dotnuvos technika“	Lietuva	100 %	100 %	Veiklos nevykdo

Investicija į netiesiogiai valdomas dukterines įmones (per UAB „Linas Agro“ Grūdų centras KŪB)

Karčemos kooperatinė bendrovė	Lietuva	20 %*	20 %*	Pardavimui skirtų grūdų paruošimas ir sandėliavimas
SIA „Linas Agro“ Graudu centras	Latvija	100 %	100 %	Pardavimui skirtų grūdų paruošimas ir sandėliavimas

Investicija į netiesiogiai valdomas dukterines įmones (per Panevėžio rajono Žibartonių ŽŪB)

Karčemos kooperatinė bendrovė	Lietuva	19,96 %*	19,96 %*	Pardavimui skirtų grūdų paruošimas ir sandėliavimas
-------------------------------	---------	----------	----------	-----------------------------------------------------

*Grupė netiesiogiai valdo 39,96 proc. Karčemos kooperatinės bendrovės akcijų (per Panevėžio rajono Žibartonių ŽŪB ir UAB „Linas Agro“ Grūdų centras KŪB), tačiau Grupė kontroliuoja šią įmonę ir ją konsoliduoja ruošiant šias finansines ataskaitas

3. GRUPĖS STRUKTŪRA IR PASIKEITIMAI GRUPĖJE (TĘSINYS)

Pasikeitimai Grupėje per 6 mėnesius, pasibaigusius 2014 m. gruodžio 31 d.

2014 m. liepos 1 d. padidintas AS „Putnus fabrika Kekava“ įstatinis kapitalas nuo 12 769 tūkst. eurų iki 18 947 tūkst. eurų, kapitalizuojant AB „Linas Agro Group“, SIA „Lielzeltini“ mokėtinas sumas. Likusieji mažumos akcininkai įstatinio kapitalo didinime nedalyvavo. Po įstatinio kapitalo padidinimo Grupės valdomų akcijų dalis pakilo nuo 84,36 proc. iki 89,46 proc.

Per 6 mėnesius, pasibaigusius 2014 m. gruodžio 31 d., Bendrovė įsigijo 0,32 proc. AS „Putnu fabrika Kekava“ įstatinio kapitalo už 106 tūkst. litų. Akcijos buvo įsigytos iš mažumos dalies akcininkų. Įsigyto grynojo turto balansinės vertės ir įsigijimo kainos skirtumas, lygus 224 tūkst. litų pelno, buvo pripažintas nuosavame kapitale.

Per 6 mėnesius, pasibaigusius 2014 m. gruodžio 31 d., Grupė įsigijo 1,49 proc. Sidabravo ŽŪB pajinio kapitalo už 39 tūkst. litų. Pajai buvo įsigyti iš mažumos dalies pajininkų. Įsigyto grynojo turto balansinės vertės ir įsigijimo kainos skirtumas, lygus 207 tūkst. litų pelno, buvo pripažintas nuosavame kapitale.

Pasikeitimai Grupėje per 12 mėnesių, pasibaigusių 2014 m. birželio 30 d.

2013 m. rugsėjo 5 d. Grupė įsigijo 100 proc. UAB „Žemės ūkio investicijos“ subgrupės akcijų, kurios susideda iš UAB „Žemės ūkio investicijos“ ir jos dukterinės įmonės Panevėžio rajono Žibartonių ŽŪB (98,07 proc.), už 18 059 tūkst. litų toliau plečiant verslą. Įsigijimo datai UAB „Žemės ūkio investicijos“ neturėjo gautinų sumų, kurioms būtų apskaitytas vertės sumažėjimas, arba tikėtinų neatgauti sutartinių pinigų srautų, gautinų sumų balansinė vertė atitinka jų tikrąją vertę. Skirtumai tarp įsigijimo kainos ir įsigyto turto, įsipareigojimų ir neapibrėžtų įsipareigojimų tikrųjų verčių įsigijimo dieną buvo tokie:

Įsigijimo data konsolidavimo tikslais	2013 m. rugpjūčio 31 d.
Ilgalaikis materialusis ir investicinis turtas	18 493
Galvijai	7 024
Pasėliai	2 594
Atsargos	9 420
Išankstiniai mokėjimai ir kitas trumpalaikis turtas	2 271
Pinigai ir pinigų ekvivalentai	268
Turtas iš viso	40 070
Atidėtojo pelno mokesčio įsipareigojimas	(604)
Dotacijos ir subsidijos	(556)
Ilgalaikiai finansiniai įsipareigojimai	(2 919)
Trumpalaikiai finansiniai įsipareigojimai	(1 814)
Prekybos skolos	(4 274)
Kiti įsipareigojimai	(1 412)
Įsipareigojimų iš viso	(11 579)
Pripažintas grynas turtas tikrąja verte iš viso	28 491
Grynasis turtas tikrąja verte, priskirtinas mažumai proporcingai turimai daliai	(349)
Pelnas iš dukterinės įmonės įsigijimo, pripažintas Kitos veiklos pajamomis (Pastaba 26)	9 540
Pirkimo kaina iš viso	18 602
Pirkimo kaina, sumokėta grynaisiais pinigais	13 389
Atimti: įsigyti gryniesi pinigai	(268)
Pirkimo kaina, sumokėta grynaisiais pinigais, atėmus įsigytus grynuosius pinigus	13 121

UAB „Žemės ūkio investicijos“ subgrupės pajamos ir pelnas arba nuostoliai nuo įsigijimo dienos ir nuo ataskaitinio laikotarpio pradžios buvo:

	Nuo įsigijimo dienos	Nuo 2013 m. liepos 1 d.
Pajamos	17 515	22 414
Pelnas (nuostoliai)	1 683	1 555

Įsigyjant UAB „Žemės ūkio investicijos“ subgrupę buvo apskaitytas pelnas dėl tos priežasties, jog buvę akcininkai turėtą verslą vertino iš balansinės, o ne identifikuojamo grynojo turto tikrosios vertės perspektyvos.

3. GRUPĖS STRUKTŪRA IR PASIKEITIMAI GRUPĖJE (TĘSINYS)

Pasikeitimai Grupėje per 12 mėnesių, pasibaigusį 2014 m. birželio 30 d. (tęsinys)

2013 m. spalio 28 d. AB „Linas Agro Group“ įsigijo 86,97 proc. AS „Putnu fabrika Kekava“ subgrupės (įskaitant SIA „PFK Trader“) akcijų už 7 350 tūkst. litų, toliau plečiant verslą bei įeinant į naują verslo segmentą. 2013 m. lapkričio 7 d. AS „Putnu fabrika Kekava“ pagal restruktūrizacijos planą buvo padidintas įstatinis kapitalas kapitalizuojant mokėtinas sumas.

AB „Linas Agro Group“ įstatinio kapitalo didinime nedalyvavo, dėl ko sumažėjo Bendrovės valdoma akcijų dalis nuo 86,97 proc. iki 54,59 proc. 2013 m. spalio 31 d. skaičiuojant grynąjį turtą preliminaria tikrąją vertę buvo įvertintas skolų kapitalizavimas ir AB „Linas Agro Group“ *de facto* priklausanti akcijų dalis – 54,59 proc.

Skirtumai tarp įsigijimo kainos ir įsigyto turto, įsipareigojimų ir neapibrėžtų įsipareigojimų preliminarių tikrųjų verčių įsigijimo dieną buvo tokie:

Įsigijimo data konsolidavimo tikslais	2013 m. spalio 31 d.
Ilgalaikis materialusis ir nematerialusis turtas	83 169
Paukščiai	8 373
Atsargos	7 735
Išankstiniai mokėjimai ir kitas trumpalaikis turtas	10 300
Pinigai ir pinigų ekvivalentai	598
Turtas iš viso	110 175
Atidėtojo pelno mokesčio įsipareigojimas	(2 292)
Dotacijos ir subsidijos	(7 701)
Ilgalaikiai finansiniai įsipareigojimai	(7 116)
Kiti ilgalaikiai įsipareigojimai	(4 723)
Trumpalaikiai finansiniai įsipareigojimai	(35 913)
Prekybos skolos	(16 641)
Kiti įsipareigojimai	(15 944)*
Įsipareigojimų iš viso	(90 330)
Pripažintas grynasis turtas preliminaria tikrąją vertę iš viso	19 845
Grynasis turtas preliminaria tikrąją vertę, priskirtinas mažumai proporcingai turimai daliai	(9 012)
Pelnas iš dukterinės įmonės įsigijimo, pripažintas Kitos veiklos pajamomis (Pastaba 26)	3 483
Pirkimo kaina iš viso	7 350
Pirkimo kaina, sumokėta grynaisiais pinigais	2 516**
Atimti: įsigyti gryniesi pinigai	(598)
Pirkimo kaina, atėmus grynuosius pinigus	1 918

* Metais, pasibaigusiais 2014 m. birželio 30 d., dukterinė įmonė AS „Putnu fabrika Kekava“ sėkmingai įvykdė restruktūrizavimo planą, dėl ko buvo nurašyti įsipareigojimai 14 142 tūkst. Lt sumoje.

**2013 m. birželio 30 d. Bendrovė išankstiniais apmokėjimais buvo sumokėjusi 4 834 tūkst. litų už AS „Putnu fabrika Kekava“ akcijas.

AS „Putnu fabrika Kekava“ gautinų sumų tikroji vertė įsigijimo dieną buvo:

	Gautinos sumos
Gautinos sumos pagal sutartis	21 393
Tikėtinų neatgauti gautinų sumų pagal sutartis vertės sumažėjimas įsigijimo dieną	(11 401)
Gautinų sumų tikroji vertė	9 992

AS „Putnu Fabrika Kekava“ subgrupės pajamos ir pelnas ar nuostoliai nuo įsigijimo dienos ir nuo ataskaitinio laikotarpio pradžios buvo:

	Nuo įsigijimo dienos	Nuo 2013 m. liepos 1 d.
Pajamos	91 793	136 578
Pelnas (nuostoliai)	23 299	29 755

3. GRUPĖS STRUKTŪRA IR PASIKEITIMAI GRUPĖJE (TĘSINYS)

Pasikeitimai Grupėje per 12 mėnesių, pasibaigusį 2014 m. birželio 30 d. (tęsinys)

Verslo jungimasis buvo pelningas, nes AS „Putnu fabrika Kekava“ buvo įsigyta priverstinio pardavimo metu, atsiradusio dėl to, kad įsigijimo metu AS „Putnu fabrika Kekava“ buvo restruktūrizacijos procese ir buvo svarių neapibrėžtumų, ar įmonė sugebės tęsti veiklą.

2014 m. vasario 7 d. Grupė įsigijo 100 proc. SIA „Lielzeltini“ akcijų už 20 213 tūkst. Lt. toliau plečiant verslą ir įeinant į naują verslo segmentą. Skirtumai tarp įsigijimo kainos ir įsigyto turto, įsipareigojimų ir neapibrėžtų įsipareigojimų tikrųjų verčių įsigijimo dienai buvo tokie:

Įsigijimo data konsolidavimo tikslais	2014 m. sausio 31 d.
Ilgalaikis materialusis turtas	50 263
Finansinis turtas	10 764
Paukščiai	1 833
Atsargos	10 902
Išankstiniai mokėjimai ir kitas trumpalaikis turtas	10 674
Pinigai ir pinigų ekvivalentai	1 214
Turtas iš viso	85 650
Atidėtojo pelno mokesčio įsipareigojimas	(3 133)
Dotacijos ir subsidijos	(2 657)
Ilgalaikiai finansiniai įsipareigojimai	(32 475)
Trumpalaikiai finansiniai įsipareigojimai	(7 257)
Prekybos skolos	(9 990)
Kiti įsipareigojimai	(2 356)
Įsipareigojimų iš viso	(57 868)
Pripažintas grynasis turtas tikrąja verte iš viso	27 782
Pelnas iš dukterinės įmonės įsigijimo, pripažintas Kitos veiklos pajamomis (Pastaba 26)	7 569
Pirkimo kaina iš viso	20 213
Pirkimo kaina, sumokėta grynaisiais pinigais	20 213
Atimti: įsigyti gryniesi pinigai	(1 214)
Pirkimo kaina, atėmus grynuosius pinigus	18 999

SIA „Lielzeltini“ gautinų sumų tikroji vertė įsigijimo dieną buvo:

	Ilgalaikės gautinos sumos	Išankstiniai mokėjimai
Gautinos sumos pagal sutartis	10 927	3 515
Tikėtinų neatgauti gautinų sumų pagal sutartis vertės sumažėjimas įsigijimo dieną	(2 292)	(691)
Gautinų sumų tikroji vertė	8 635	2 824

SIA „Lielzeltini“ pajamos ir pelnas ar nuostoliai nuo įsigijimo dienos ir nuo ataskaitinio laikotarpio pradžios buvo:

	Nuo įsigijimo dienos	Nuo 2013 m. liepos 1 d.
Pajamos	44 048	100 633
Pelnas (nuostoliai)	1 685	6 315

Įsigyjant SIA „Lielzeltini“ buvo apskaitytas pelnas dėl tos priežasties, jog buvę akcininkai turėta verslą vertino iš balansinės, o ne identifikuojamo grynojo turto tikrosios vertės perspektyvos.

3. GRUPĖS STRUKTŪRA IR PASIKEITIMAI GRUPĖJE (TĘSINYS)

Pasikeitimai Grupėje per 12 mėnesių, pasibaigusį 2014 m. birželio 30 d. (tęsinys)

2014 m. vasario 7 d. Grupė įsigijo 100 proc. SIA „Cerova“ akcijų už 2 728 tūkst. Lt. plečiant verslą ir įeinant į naują verslo segmentą. Įsigijimo datai SIA „Cerova“ neturėjo gautinų sumų, kurioms būtų apskaitytas vertės sumažėjimas, arba tikėtinų neatgauti sutartinių pinigų srautų, gautinų sumų balansinė vertė atitinka jų tikrąją vertę. Pajamos ir pelnas ar nuostoliai nuo įsigijimo dienos ir nuo ataskaitinio laikotarpio pradžios neatskleisti, nes finansinėms ataskaitoms yra nereikšmingi. Skirtumai tarp įsigijimo kainos ir įsigyto turto, įsipareigojimų ir neapibrėžtų įsipareigojimų tikrųjų verčių įsigijimo dienai buvo tokie:

Įsigijimo data konsolidavimo tikslais	2014 m. sausio 31 d.
Ilgalaikis materialusis turtas	2 913
Atsargos	415
Išankstiniai mokėjimai ir kitas trumpalaikis turtas	3 478
Pinigai ir pinigų ekvivalentai	46
Turtas iš viso	6 852
Atidėtojo pelno mokesčio įsipareigojimas	(33)
Dotacijos ir subsidijos	(477)
Ilgalaikiai finansiniai įsipareigojimai	(2 110)
Kiti ilgalaikiai įsipareigojimai	–
Prekybos skolos	(237)
Kiti įsipareigojimai	(166)
Įsipareigojimų iš viso	(3 023)
Pripažintas grynasis turtas tikrąją verte iš viso	3 829
Pelnas iš dukterinės įmonės įsigijimo, pripažintas Kitos veiklos pajamomis (Pastaba 26)	1 101
Pirkimo kaina iš viso	2 728
Pirkimo kaina, sumokėta grynaisiais pinigais	2 728
Atimti: įsigyti gryniesi pinigai	(46)
Pirkimo kaina, atėmus grynuosius pinigus	2 682

2014m. vasario 7 d. Grupė įsigijo įsigijo 100 proc. SIA „Broileks“ akcijų už 179 tūkst. Lt plečiant verslą ir įeinant į naują verslo segmentą. Įsigijimo datai SIA „Broileks“ neturėjo gautinų sumų, kurioms būtų apskaitytas vertės sumažėjimas, arba tikėtinų neatgauti sutartinių pinigų srautų, gautinų sumų balansinė vertė atitinka jų tikrąją vertę. Pajamos ir pelnas ar nuostoliai nuo įsigijimo dienos ir nuo ataskaitinio laikotarpio pradžios neatskleisti, nes finansinėms ataskaitoms yra nereikšmingi. Skirtumai tarp įsigijimo kainos ir įsigyto turto, įsipareigojimų ir neapibrėžtų įsipareigojimų tikrųjų verčių įsigijimo dienai buvo tokie

Įsigijimo data konsolidavimo tikslais	2014 m. sausio 31 d.
Ilgalaikis materialusis turtas	1 450
Atsargos	121
Išankstiniai mokėjimai ir kitas trumpalaikis turtas	520
Pinigai ir pinigų ekvivalentai	6
Turtas iš viso	2 097
Dotacijos ir subsidijos	(420)
Ilgalaikiai finansiniai įsipareigojimai	(151)
Trumpalaikiai finansiniai įsipareigojimai	(365)
Prekybos skolos	(7)
Kiti įsipareigojimai	(545)
Įsipareigojimų iš viso	(1 488)
Pripažintas grynasis turtas tikrąją verte iš viso	609
Pelnas iš dukterinės įmonės įsigijimo, pripažintas Kitos veiklos pajamomis (Pastaba 26)	430
Pirkimo kaina iš viso	179
Pirkimo kaina, sumokėta grynaisiais pinigais	179
Atimti: įsigyti gryniesi pinigai	(6)
Pirkimo kaina, atėmus grynuosius pinigus	173

3. GRUPĖS STRUKTŪRA IR PASIKEITIMAI GRUPĖJE (TĘSINYS)

Pasikeitimai Grupėje per 12 mėnesių, pasibaigusį 2014 m. birželio 30 d. (tęsinys)

Per 12 mėnesių laikotarpį, pasibaigusį 2014 m. birželio 30 d., Grupė įsigijo 6,17 proc. Sidabravo ŽŪB pajinio kapitalo už 160 tūkst. litų, 1,1 proc. Panevėžio rajono Žibartonių ŽŪB pajinio kapitalo už 44 tūkst. litų. Pajai buvo įsigyti iš mažumos dalies pajininkų. Įsigyto grynojo turto balansinės vertės ir įsigijimo kainos skirtumas, lygus 929 tūkst. litų pelno, buvo pripažintas nuosavame kapitale.

Mažumos dalies įsigijimas Sidabravo ŽŪB ir Panevėžio rajono Žibartonių ŽŪB turėjo įtakos Grupės valdomos ŽŪK „KUPIŠKIO GRŪDAI“ dalies 0,56 proc. padidėjimui iki 98,28 proc., Karčemos kooperatinės bendrovės dalies 20 proc. padidėjimui iki 39,96 proc. 2014 m. birželio 30 d., gautas 23 tūkst. litų pelnas pripažintas tiesiogiai nuosavame kapitale.

SIA „Lielzeltini“ įsigijimas turėjo įtakos Grupės valdomos AS „Putnu Fabrika Kekava“ dalies 29,77 proc. padidėjimui iki 84,36 proc. 2014 m. birželio 30 d., gautas 10 046 tūkst. litų pelnas pripažintas tiesiogiai nuosavame kapitale.

2014 m. sausio 9 d. Grupė išskyrė UAB „Lignineko“ į dvi atskiras bendroves: UAB „Lignineko“ ir UAB „Fossio“. UAB „Fossio“ įstatinis kapitalas yra 461 tūkst. litų.

2014 m. balandžio 30 d. Grupė pardavė visas turėtas UAB „Lignineko“ akcijas. Skirtumai tarp pardavimo kainos ir parduoto turto, įsipareigojimų ir neapibrėžtų įsipareigojimų verčių pardavimo dienai buvo tokie:

	2014 m. balandžio 30 d.
Ilgalaikis turtas	1 816
Atidėtas pelno mokesčio turtas	180
Trumpalaikis turtas	802
Įsipareigojimai	(3 835)
Grupės parduotos dukterinės įmonės grynas turtas	(1 037)
Pelnas iš dukterinės įmonės perleidimo, pripažintas Kitos veiklos pajamomis (Pastaba 26)	5 587
Pardavimo kaina (gauta grynais pinigais)	4 550
Atimti: pinigai perleisti dukterinėje įmonėje	(18)
Pardavimo kaina minus perleisti pinigai	4 532

4. INFORMACIJA PAGAL SEGMENTUS

Valdymo tikslais Grupės veikla organizuojama kaip penki veiklos segmentai pagal produktus ir paslaugas, išvardintus žemiau:

- grūdų ir žaliavų pašarams paruošimas ir pardavimas apima prekybą kviečiais, rapsais, miežiais ir kitais grūdais bei aliejinių augalų sėklomis, saulėgrąžų išspaudomis ir saulėgrąžų rupiniais, cukrinių runkelių išspaudomis, sojų išspaudomis, augaliniu aliejumi, rapsų rupiniais ir kitais pašarais, grūdų saugyklos bei logistikos paslaugas;
- žemės ūkio produktų gamybos segmentas apima grūdų, rapsų ir kitų kultūrų auginimą bei derliaus pardavimą, gyvulių auginimą bei pieno ir gyvulių pardavimą. Pienas yra parduodamas vietinėms pieno bendrovėms, dalis kitos produkcijos yra naudojama viduje, dalis parduodama;
- prekės ir paslaugos žemdirbiams segmentas apima prekybą trąšomis, sėklomis, augalų apsaugos priemonėmis, mašinomis ir įrengimais, atsarginėmis dalimis ir kita įranga žemės ūkio produkcijos augintojams, grūdų saugykloms;
- maisto produktų segmentas apima paukštieną ir kitus maisto produktus;
- kitos veiklos segmentas apima biokuro pardavimą bei kitų produktų ir paslaugų teikimą.

Grupės finansų direktorius kontroliuoja verslo dalių rezultatus atskirai dėl išteklių paskirstymo ir atlikimo kokybės vertinimo tikslų. Verslo segmentai vertinami remiantis pelnu arba nuostoliais, kurie yra derinami su konsoliduotų Grupės pelnu arba nuostoliais.

Grupės finansavimas (įtraukiant finansines sąnaudas ir finansines pajamas) ir pelno mokesčiai yra valdomi Grupės lygiu dėl to nėra priskiriami veiklos segmentams.

Pardavimo kainos tarp veiklos segmentų yra paremtos normaliomis pardavimo kainomis, atsižvelgiant į panašių sandorių vertę tarp trečiųjų šalių.

Grupė	Grūdų ir žaliavų pašarams paruošimas ir pardavimas	Prekės ir paslaugos žemdirbiams	Žemės ūkio produktų gamyba	Maisto produktai	Kitos veiklos	Nepriskirta jokiam segmentui	Koregavimai ir eliminavimai	Iš viso
Finansiniai metai, pasibaigę 2014 m. gruodžio 31 d.								
Pajamos								
Trečiosios šalys	748 948	194 867	21 097	105 281	1 438	–	–	1 071 631
Sandoriai tarp segmentų	22 463	10 881	27 172	–	1 490	–	(62 006) ¹⁾	–
Pajamų iš viso	771 411	205 748	48 269	105 281	2 928	–	(62 006)¹⁾	1 071 631
Rezultatai								
Veiklos sąnaudos	(9 832)	(16 531)	(4 994)	(9 911)	(105)	(6 250)	–	(47 623)
Segmento veiklos pelnas (nuostoliai)	8 971	4 621	(4 750)	8 827	168	(4 954)	–	12 883
Finansiniai metai, pasibaigę 2013 m. gruodžio 31 d.								
Pajamos								
Trečiosios šalys	715 239	241 485	24 059	21 455	112	–	–	1 002 350
Sandoriai tarp segmentų	1 905	10 172	28 352	–	36	–	(40 465) ¹⁾	–
Pajamų iš viso	717 144	251 657	52 411	21 455	148	–	(40 465)¹⁾	1 002 350
Rezultatai								
Veiklos sąnaudos	(13 711)	(18 940)	(5 591)	(3 200)	(316)	(5 250)	–	(47 008)
Segmento veiklos pelnas (nuostoliai)	8 343	8 456	6 957	20 551	(481)	(3 226)	–	40 600

1) Pajamos iš sandorių tarp segmentų yra eliminuojamos konsoliduojant.

4. INFORMACIJA PAGAL SEGMENTUS (TĘSINYS)

Žemiau pateikiama informacija susijusi su Grupės geografiniais segmentais:

Pajamos iš išorinių pirkėjų	6 mėnesių laikotarpis, pasibaigęs	
	2014 m. gruodžio 31 d.	2013 m. gruodžio 31 d.
Lietuva	261 022	277 445
Europa (išskyrus Skandinavijos šalis NVS ir Lietuvą)	354 958	263 213
Skandinavijos šalys	155 061	187 222
Afrika	17 649	23 377
Azija	263 011	233 791
NVS	19 930	17 302
	1 071 631	1 002 350

Viršuje pateikta informacija apie pajamas paremta klientų buvimo vieta.

Ilgalaikis turtas	2014 m. gruodžio 31 d.	2014 m. birželio 30 d.
Lietuva	209 929	211 055
Latvija	142 968	142 674
Estija	4 369	4 641
Danija	40	56
	357 306	358 426

Aukščiau pateiktas ilgalaikis turtas susideda iš ilgalaikio materialaus, investicinio ir ilgalaikio nematerialaus turto.

5. NEMATERIALUSIS TURTA

Grupė	Programinė įranga	Kitas nematerialusis turtas	Iš viso
Įsigijimo vertė:			
2013 m. birželio 30 d. likutis	2 063	344	2 407
Įsigijimai	348	2	350
Dukterinių įmonių įsigijimai	121	1	122
Nurašymai	(3)	(15)	(18)
2014 m. birželio 30 d. likutis	2 529	332	2 861
Įsigijimai	93	231	324
Nurašymai	2	(12)	(10)
2014 m. gruodžio 31 d. likutis	2 624	551	3 175
Sukaupta amortizacija:			
2013 m. birželio 30 d. likutis	1 334	71	1 405
Amortizacija per metus	182	23	205
Nurašymai	(1)	(13)	(14)
2014 m. birželio 30 d. likutis	1 515	81	1 596
Amortizacija per metus	96	20	116
Nurašymai	(5)	(12)	(17)
2014 m. gruodžio 31 d. likutis	1 606	89	1 695
2014 m. gruodžio 31 d. likutinė vertė	1 018	462	1 480
2014 m. birželio 30 d. likutinė vertė	1 014	251	1 265
2013 m. birželio 30 d. likutinė vertė	729	273	1 002

Grupė neturi viduje sukurtą nematerialiojo turto. Nematerialiojo turto amortizacijos sąnaudos bendrųjų pajamų ataskaitoje yra įtrauktos į veiklos sąnaudas bendrųjų pajamų ataskaitoje.

6. ILGALAIKIS MATERIALUSIS TURTAS

Grupė	Žemė	Pastatai ir statiniai	Mašinos ir įrengimai	Transporto priemonės	Kitas ilgalaikis materialusis turtas	Nebaigta statyba ir išankstiniai apmokėjimai	Iš viso
Įsigijimo vertė:							
2013 m. birželio 30 d. likutis	17 682	149 911	86 946	14 548	13 729	7 824	290 640
Įsigijimai	6 561	77	10 856	1 274	2 140	10 414	31 322
Dukterinių įmonių įsigijimas	15 888	105 924	27 681	2 926	2 874	834	156 127
Pardavimai ir nurašymai	(365)	(566)	(4 503)	(1 993)	(1 128)	(283)	(8 838)
Pervedimai iš investicinio turto	5 631	823	–	–	–	–	6 454
Perklasifikavimai	171	10 489	1 731	111	147	(12 649)	–
Valiutos keitimo skirtumai	(2)	(5)	(2)	(4)	5	2	(6)
Dukterinių įmonių pardavimai	–	–	(2 187)	–	(290)	–	(2 477)
2014 m. birželio 30 d. likutis	45 566	266 653	120 522	16 862	17 477	6 142	473 222
Įsigijimai	72	1 940	5 709	446	1 289	8 832	18 288
Pardavimai ir nurašymai	–	(96)	(2 658)	(941)	(461)	(121)	(4 277)
Pervedimai iš investicinio turto	166	–	–	–	–	–	166
Perklasifikavimai	15	3 380	1 265	21	16	(4 696)	1
2014 m. gruodžio 31 d. likutis	45 819	271 877	124 838	16 388	18 321	10 157	487 400
Sukauptas nusidėvėjimas:							
2013 m. birželio 30 d. likutis	–	38 650	40 991	5 192	7 989	–	92 822
Nusidėvėjimas per metus	–	14 083	12 446	3 318	2 037	–	31 884
Pardavimai ir nurašymai	–	(339)	(1 587)	(1 698)	(817)	–	(4 441)
Pervedimai iš investicinio turto	–	124	–	–	–	–	124
Perklasifikavimai	–	–	(58)	58	–	–	–
Valiutos keitimo skirtumai	–	19	(4)	–	–	–	15
Dukterinių įmonių pardavimai	–	–	(499)	–	(162)	–	(661)
2014 m. birželio 30 d. likutis	–	52 537	51 289	6 870	9 047	–	119 743
Nusidėvėjimas per metus	–	9 023	6 156	1 537	1 289	–	18 005
Pardavimai ir nurašymai	–	(19)	(1 278)	(596)	(447)	–	(2 340)
2014 m. gruodžio 31 d. likutis	–	61 541	56 167	7 811	9 889	–	135 408
Vertės sumažėjimas:							
2013 m. birželio 30 d. likutis	–	1 577	35	–	3	–	1 615
Vertės sumažėjimas (atstatymas) per metus	160	(77)	3	1	–	–	87
2014 m. birželio 30 d. likutis	160	1 500	38	1	3	–	1 702
2014 m. gruodžio 31 d. likutis	160	1 500	38	1	3	–	1 702
2014 m. gruodžio 31 d. likutinė vertė	45 659	208 836	68 633	8 576	8 429	10 157	350 290
2014 m. birželio 30 d. likutinė vertė	45 406	212 616	69 195	9 991	8 427	6 142	351 777
2013 m. birželio 30 d. likutinė vertė	17 682	109 684	45 920	9 356	5 737	7 824	196 203

7. INVESTICINIS TURTAS

Grupės investicinis turtas susideda iš žemės ir pastatų išnuomotų pagal veiklos nuomos sutarti, kurie uždirba nuomos pajamas.

Įsigijimo vertė:	Žemė	Pastatai	Iš viso
2013 m. birželio 30 d. likutis	10 773	1 380	12 153
Įsigijimai	7	15	22
Dukterinių įmonių įsigijimai	–	39	39
Pardavimai ir nurašymai	(209)	–	(209)
Pervedimai į ilgalaikį materialųjį turtą	(5 631)	(823)	(6 454)
2014 m. birželio 30 d. likutis	4 940	611	5 551
Įsigijimai	–	339	339
Pervedimai į/iš ilgalaikį materialųjį turtą	(166)	–	(166)
2014 m. gruodžio 31 d. likutis	4 774	950	5 724
Sukauptas nusidėvėjimas:			
2013 m. birželio 30 d. likutis	–	226	226
Nusidėvėjimas per metus	–	65	65
Pervedimai į ilgalaikį materialųjį turtą	–	(124)	(124)
2014 m. birželio 30 d. likutis	–	167	167
Nusidėvėjimas per metus	–	22	22
2014 m. gruodžio 31 d. likutis	–	189	189
Vertės sumažėjimas:			
2013 m. birželio 30 d. likutis	–	–	–
2014 m. birželio 30 d. likutis	–	–	–
2014 m. gruodžio 31 d. likutis	–	–	–
2014 m. gruodžio 31 d. likutinė vertė	4 774	761	5 535
2014 m. birželio 30 d. likutinė vertė	4 940	444	5 384
2013 m. birželio 30 d. likutinė vertė	10 773	1 154	11 927

Bendrovės investicinis turtas susideda iš pastatų, išnuomotų pagal veiklos nuomos sutartis, kurie uždirba nuomos pajamas.

8. PASKOLOS

	2014 m. gruodžio 31 d.	2014 m. birželio 30 d.
Ilgalaikės paskolos		
Bankų suteiktos paskolos, užtikrintos Grupės turtu	93 242	96 760
Kitos ilgalaikės paskolos	33	32
	93 275	96 792
Trumpalaikės paskolos		
Bankų suteiktų ilgalaikių paskolų einamųjų metų dalis	22 910	21 693
Trumpalaikės bankų suteiktos paskolos, užtikrintos Grupės turtu	300 069	188 722
Kitos trumpalaikės paskolos	6 420	29 005
	329 399	239 420
	422 674	336 212

Mokėtinos palūkanos paprastai yra mokamos kas mėnesį.

9. VEIKLOS SĄNAUDOS

	6 mėnesių laikotarpis, pasibaigęs	
	2014 m. gruodžio 31 d.	2013 m. gruodžio 31 d.
Darbo užmokestis, atlyginimai ir socialinis draudimas	29 441	26 048
Konsultacijų sąnaudos	982	1 400
Nusidėvėjimas ir amortizacija	2 925	2 533
Kita	14 275	17 027
	47 623	47 008

10. KITOS PAJAMOS (SĄNAUDOS)

	6 mėnesių laikotarpis, pasibaigęs	
	2014 m. gruodžio 31 d.	2013 m. gruodžio 31 d.
Kitos pajamos		
Pajamos iš investicinio ir ilgalaikio turto nuomos	384	377
Pelnas iš investicinio turto ir ilgalaikio materialiojo turto pardavimo	468	534
Pelnas iš dukterinių įmonių įsigijimo (Pastaba 3)	–	14 009
Pelnas iš kito investicinio turto pardavimo	1 239	–
Finansinių priemonių tikrosios vertės pokytis	–	1 531
Nurašyti kreditoriniai įsipareigojimai (Pastaba 3)	40	13 854
Kitos pajamos	1 215	963
	3 346	31 268
Kitos (sąnaudos)		
Išnuomoto ir neišnuomoto investicinio turto tiesioginės veiklos sąnaudos	(336)	(246)
Nuostoliai iš ilgalaikio materialiojo turto perleidimo	(204)	(168)
Valiutos kurso pasikeitimo sąnaudos	–	(481)
Kitos sąnaudos	(96)	(92)
	(636)	(987)

11. NEBALANSINIAI ĮSIPAREIGOJIMAI IR NEAPIBRĖŽTUMAI

2014 m. gruodžio 31 d. Grupė yra įsipareigojusi nupirkti ilgalaikio materialiojo turto už 7 844 tūkst. litų (2014 m. birželio 30 d. – 4 994 tūkst. litų).

Keletas Grupės įmonių (Kėdainių rajono Labūnavos ŽŪB, Šakių rajono Lukšių ŽŪB ir Sidabravo ŽŪB) yra gavusios Europos Sąjungos ir Nacionalinės mokėjimo agentūros (Lietuva) paramą, skirtą sunkiosios žemės ūkio technikos įsigijimui. Kėdainių rajono Labūnavos ŽŪB yra įsipareigojusi nenutraukti su žemės ūkiu susijusios veiklos iki 2015 m., Šakių rajono Lukšių ŽŪB iki 2015 m., Sidabravo ŽŪB iki 2019 m. UAB „Linas Agro“ Grūdų centras KŪB ir Karčemos kooperatinė bendrovė yra gavusios Europos Sąjungos ir Nacionalinės mokėjimo agentūros (Lietuva) paramą, skirtą grūdų apdorojimo ir sandėliavimo gamybos bazės modernizavimui. UAB „Linas Agro“ Grūdų centras KŪB yra įsipareigojęs nenutraukti grūdų ruošimo pardavimui ir sandėliavimo veiklos iki 2018 m., Karčemos kooperatinė bendrovė – iki 2017 m.

SIA „Lielzeltini“, SIA „Cerova“ ir SIA „Broileks“ yra gavusios Europos Sąjungos ir Nacionalinės mokėjimo agentūros (Latvija) paramą paukštininkystės ūkiams, pašarų gamybai ir sandėliavimo bazės modernizavimui. SIA „Lielzeltini“ yra įsipareigojęs nenutraukti paukščių auginimo, paukštienos ir jos produktų bei pašarų gamybos iki 2016 m., SIA „Cerova“ – iki 2018 ir SIA „Broileks“ – iki 2016 m.

Šioms Grupės įmonėms nesilaikant šių sąlygų, jos turės grąžinti Lietuvos valstybei gautas lėšas, kurios 2014 m. gruodžio 31 d. sudarė 15 514 tūkst. litų (2014 m. birželio 30 d. – 23 786 tūkst. litų).

Grupės įmonė „Linas Agro“ A/S 2013 m. liepos mėnesį gavo Danijos mokesčių inspekcijos (toliau – SKAT) sprendimą, kad SKAT pakoregavo įmonės mokesčių apskaičiavimą už 2007–2009 mokesťinius metus. Sprendime nurodyta, kad už minėtą laikotarpį mokesčių suma padidėjo 509 tūkst. litų (1 100 tūkst. Danijos kronų). Pakeitimai susiję su SKAT nepripažintais paslaugų pirkimais iš Grupės įmonių. „Linas Agro“ A/S vadovybė su tokiais Danijos mokesčių inspekcijos apskaičiavimais nesutinka ir sprendimas yra apskustas nustatyta tvarka. Todėl, Grupė nėra pripažinusi jokių mokesťinių įsipareigojimų ar palūkanų 2014 m. gruodžio 31 d. ir 2014 m. birželio 30 d.

Papildomai „Linas Agro“ A/S iš SKAT gavo sprendimą dėl klientų duomenų bazės vertinimo, kuri buvo perleista Grupės įmonei AB „Linas Agro“ 2011–2012 metais. Sprendimas turi neigiamą efektą perkeliama mokestiniam nuostoliui, kuris turi įtakos apmokestinamųjų pajamų apskaičiavimui už 2012–2013 metus. SKAT nusprendė, kad klientų duomenų bazės vertė turi būti 16 853 tūkst. litų (36 414 tūkst. Danijos kronų), o ne 5 425 tūkst. litų (11 722 tūkst. Danijos kronų), kuria „Linas Agro“ A/S pardavė AB „Linas Agro“. Tai turėtų sumažinti „Linas Agro“ A/S sukauptus mokestinius nuostolius 11 428 tūkst. litų (24 692 tūkst. Danijos kronų) suma (mokesčio vertė 2 857 tūkst. litų (6 173 tūkst. Danijos kronų)).

„Linas Agro“ A/S nėra pripažinusi atidėtojo pelno mokesčio turto nuo šios keliamų mokestinių nuostolių dalies. „Linas Agro“ A/S vadovybė nesutinka su SKAT sprendimu ir yra apskundusi nustatyta tvarka.

Per metus, pasibaigusius 2014 m. birželio 30 d. Grupės vadovybė inicijavo veiksmus, kad pasiektų susitarimą tarp Lietuvos ir Danijos mokesčių inspekcijų. Finansinių ataskaitų datai nebuvo priimta jokių sprendimų, nes tyrimas gali užtrukti iki dviejų metų.

12. SUSIJUSIŲ ŠALIŲ SANDORIAI

Šalys yra laikomos susijusiomis, kai viena šalis turi galimybę kontroliuoti kitą arba gali daryti reikšmingą įtaką kitai šaliai priimant finansinius ir veiklos sprendimus.

Bendrovės ir Grupės susijusios šalys 2014 m. gruodžio 31 d. ir 2014 m. birželio 30 d. yra nurodytos žemiau:

Bendrovės valdybos nariai:

- p. Darius Zubas (valdybos pirmininkas, galutinis kontroliuojantis akcininkas);
- p. Vytautas Šidlauskas;
- p. Dainius Pilkauskas;
- p. Arūnas Zubas;
- p. Andrius Pranckevičius;
- p. Tomas Tumėnas;
- p. Artūras Pribušauskas (nuo 2013 m. spalio 25 d.)

Dukterinės įmonės: Sąrašas pateiktas 3 pastaboje.

Akola ApS grupės įmonės:

Akola ApS (Danija) – kontroliuojantis akcininkas;
UAB „MESTILLA“ – bendri galutiniai kontroliuojantys akcininkai.

UAB „Baltic Fund Investments“ – Tomas Tumėnas yra šios bendrovės direktorius.

6 mėnesių laikotarpyje, pasibaigusiame 2014 m. gruodžio 31 d., Grupės sandoriai su susijusiomis šalimis buvo šie:

	Pirkimai	Pardavimai	Gautinos sumos iš pirkėjų gautinos sumos	Ilgalaikės gautinos paskolos	Mokėtinos sumos
Akola ApS grupės įmonės	6 823	35 779	58	2 774	2 382
Valdybos nariai	–	28	–	1 222	–
	6 823	35 807	58	3 996	2 382

2014 m. gruodžio 31 d. Grupės ilgalaikių gautinų paskolų iš susijusių šalių metinės palūkanų normos yra 2,61 proc. ir 4 proc.

Sandoriai su susijusiomis šalimis sudaro prekių ir paslaugų pardavimus ir pirkimus, ilgalaikio turto pardavimus ir pirkimus, taip pat įprastinės veiklos finansavimo sandorius.

Grupė neturi garantijų ar įkeitimų, susijusių su mokėtinomis ar gautinomis sumomis iš susijusių šalių. Gautinos ir mokėtinos sumos iš susijusių šalių / susijusioms šalims bus padengiamos pinigais arba užskaitytos tarpusavyje su mokėtinomis / gautinomis sumomis iš atitinkamų susijusių šalių / susijusioms šalims.

Finansinio turto ir įsipareigojimų sąlygos yra tokios:

- Iš susijusių šalių gautinoms sumoms netaikomos palūkanos jos paprastai padengiamos per 30 dienų.
- Susijusioms šalims mokėtinoms sumoms netaikomos palūkanos paprastai jų padengimo terminas yra 30-90 dienų.
- Mokėtinos palūkanos paprastai mokamos paskolos sutarties pabaigoje.

Grupės gautinos sumos iš susijusių šalių nebuvo pradeltos 2014 m. gruodžio 31 d. ir 2014 m. birželio 30 d.

13. POBALANSINIAI ĮVYKIAI

2015 m. sausio-vasario mėn. Bendrovė papildomai įsigijo 8 516 vnt. AP „Putnu fabrika Kekava“ akcijų už 199 tūkst. eurų.

AB „LINAS AGRO GROUP“

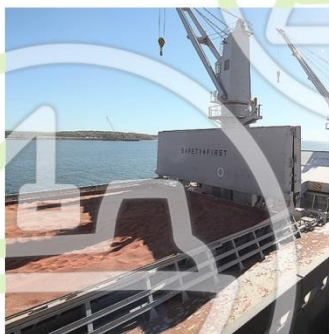
2014–2015 FINANSINIŲ METŲ

TARPINIS KONSOLIDUOTASIS

VEIKLOS PRANEŠIMAS

UŽ ŠEŠIŲ MĖNESIŲ LAIKOTARPĮ,

PASIBAIGUSĮ 2014 M. GRUODŽIO 31 D.





ATSAKINGŲ ASMENŲ PATVIRTINIMAS

Vadovaudamiesi Lietuvos Respublikos vertybinių popierių įstatymo ir Lietuvos banko valdybos nutarimu patvirtintomis Periodinės ir papildomos informacijos rengimo ir pateikimo taisyklėmis, mes, AB „Linus Agro Group“ generalinis direktorius Darius Zubas ir finansų direktorius Tomas Tumėnas, patvirtiname, kad AB „Linus Agro Group“ 2014–2015 finansinių metų šešių mėnesių neauditotos konsoliduotosios finansinės ataskaitos, parengtos pagal Tarptautinius finansinės atskaitomybės standartus, priimtus taikyti Europos Sąjungoje, atitinka tikrovę ir teisingai parodo AB „Linus Agro Group“ bei visos įmonių grupės turta, įsipareigojimus, finansinę būklę, pelną ir pinigų srautus, kad 2014–2015 finansinių metų šešių mėnesių konsoliduotajame tarpiniame pranešime yra teisingai nurodyta verslo plėtra ir veiklos apžvalga, bendrovės ir įmonių grupės būklė kartu su pagrindinių rizikų ir neapibrėžtumų, su kuriais susiduriama, aprašymu.

AB „Linus Agro Group“ generalinis direktorius

Darius Zubas

2015 m. vasario 27 d.

AB „Linus Agro Group“ finansų direktorius

Tomas Tumėnas

2015 m. vasario 27 d.



TURINYS

1.	Ataskaitinis laikotarpis, už kurį parengtas tarpinis pranešimas	2
2.	Nuorodos ir papildomi paaiškinimai apie tarpiniame pranešime pateiktus duomenis	2
3.	Pagrindiniai duomenys apie Bendrovę ir Grupę	2
4.	Pagrindinės veiklos pobūdis	3
5.	Informacija apie Bendrovės pavaldžias įmones	5
6.	Darbuotojai	13
7.	Grupės veiklos rezultatų apžvalga	14
8.	Viešai paskelbta informacija ir kiti ataskaitinio laikotarpio įvykiai	22
9.	Rizikos mastas ir jos valdymas	24
10.	Bendrovės įstatinis kapitalas ir akcijos	26
11.	Duomenys apie prekybą Bendrovės vertybiniais popieriais reguliuojamose rinkose	27
12.	Akcininkai	28
13.	Bendrovės organai	28
14.	Bendrovės įstatų pakeitimo tvarka	32
15.	Informacija apie bendrovių valdymo kodekso laikymąsi	32



1. ATASKAITINIS LAIKOTARPIS, UŽ KURĮ PARENGTAS TARPINIS PRANEŠIMAS

AB „Linus Agro Group“ finansiniai metai prasideda liepos 1 d. ir baigiasi kitų metų birželio 30 d., todėl šis tarpinis pranešimas parengtas vadovaujantis 2014–2015 finansinių metų šešių mėnesių veiklos rezultatais, o visi skaičiai pateikti 2014 m. gruodžio 31 d. būklei, jeigu nenurodyta kitaip. Šiame pranešime AB „Linus Agro Group“ dar gali būti vadinama Bendrove, o Bendrovė kartu su pavaldžiosiomis įmonėmis – Grupe.

2. NUORODOS IR PAPILDOMI PAAIŠKINIMAI APIE FINANSINĖSE ATASKAITOSE PATEIKTUS DUOMENIS

Visi šiame pusmečio veiklos pranešime pateikti finansiniai duomenys yra apskaičiuoti pagal Tarptautinius finansinės atskaitomybės standartus, jeigu nenurodyta kitaip. Finansiniai rezultatai nėra audituoti.

3. PAGRINDINIAI DUOMENYS APIE BENDROVĘ IR GRUPĘ

Bendrovės pavadinimas	AB „Linus Agro Group“
Teisinė forma	Akcinė bendrovė
Įregistravimo data ir vieta	1995 m. lapkričio 27 d., Panevėžys
Juridinio asmens kodas	148030011
PVM mokėtojo kodas	LT480300113
Juridinių asmenų registro tvarkytojas	Valstybės įmonė Registrų centras
Buveinės adresas	Smėlynės g. 2C, LT-35143 Panevėžys, Lietuva
Telefonas	(8 45) 507 303
Faksas	(8 45) 507 304
Elektroninio pašto adresas	<i>group@linasagro.lt</i>
Interneto svetainės adresas	<i>www.linasagro.lt</i>
Atsiskaitomoji sąskaita	LT07 7044 0600 0263 7111, AB SEB bankas, banko kodas 70440
ISIN kodas	LT0000128092
Akcijų prekybos kodas NASDAQ OMX Vilnius	LNA1L





AB „Linas Agro Group“ kartu su tiesiogiai ir netiesiogiai kontroliuojamomis valdomomis įmonėmis (toliau – pavaldžiosiomis įmonėmis) bendrai sudaro 1991 metais įkurtą Grupę, kurioje ataskaitinio laikotarpio pabaigoje buvo 39 įmonės, ir veikia keturiose valstybėse – Lietuvoje, Latvijoje, Estijoje ir Danijoje. 2014 m. gruodžio 31 d. Grupėje dirbo 2 186 darbuotojai. Grupės finansiniai metai prasideda liepos 1 d. Bendrovė filialų ir atstovybių neturi.

4. PAGRINDINĖS VEIKLOS POBŪDIS

Bendrovės valdomos įmonės gamina, ruošia ir parduoda žemės ūkio ir maisto produktus, tiekia prekes ir paslaugas žemdirbiams. Pati Bendrovė atlieka tik valdymo funkciją ir prekybinės bei gamybinės veiklos nevykdo.

Grupė yra vienas didžiausių lietuviškų grūdų eksportuotojų, turi nuosavą modernių grūdų saugyklų tinklą. Taip pat vienas iš prekių žemdirbiams (sertifikuotų sėklų, trąšų bei žemės ūkio technikos) tiekimo lyderių Lietuvoje, turi sėklų paruošimo gamyklą. Taip pat Grupė yra ir stambi pieno gamintoja Lietuvoje ir paukštienos gamintoja Latvijoje.

Grupės veikla yra skirstoma į penkis pagrindinius veiklos segmentus: „Grūdų ir žaliavų pašarams paruošimas ir pardavimas“, „Prekės ir paslaugos žemdirbiams“, „Žemės ūkio produktų gamyba“, „Maisto produktai“ bei „Kitos veiklos“. Skirstymą į atskirus segmentus lemia skirtingos produktų rūšys bei su jais susijusios veiklos pobūdis, tačiau dažnai segmentų veikla yra susijusi tarpusavyje.

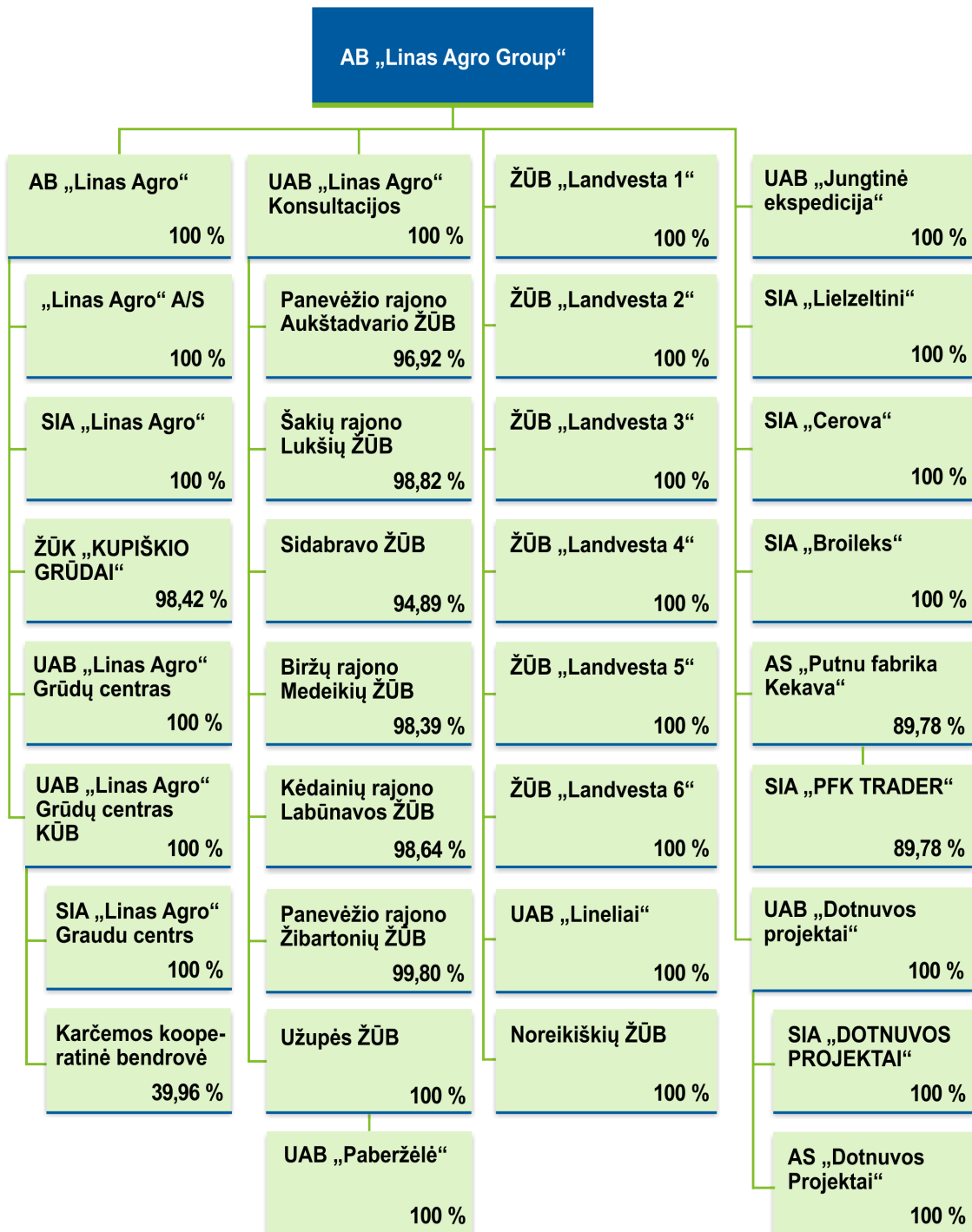
„Maisto produktai“ – naujas veiklos segmentas, atsiradęs 2013–2014 finansiniais metais, Bendrovei įsigijus grupę Latvijos paukštininkystės įmonių.



5. INFORMACIJA APIE BENDROVĖS PAVALDŽIAŠIAS ĮMONES

APIBENDRINTA AB „LINAS AGRO GROUP“ GRUPĖS STRUKTŪRA (2014 M. GRUODŽIO 31 D.) *:

*Nepaminėtos įmonės, kurios nevykdo veiklos: UAB „Gerera“ (100 proc. akcijų), UAB „Dotnuvos technika“ (100 proc. akcijų), UAB „Žemės ūkio investicijos (100 proc. akcijų) ir SIA Erfolg Group (89,78 proc. akcijų).





GRUPĖS ĮMONIŲ AKCIJŲ VALDYTOJAI

2014 m. gruodžio 30 d. AB „Linas Agro Group“ tiesiogiai ir netiesiogiai valdė šias įmones*:

*Neįtrauktos veiklos nevykdančios įmonės UAB „Gerera“, kurios 100 proc. akcijų valdo AB „Linas Agro“, UAB „Dotnuvos technika“, kurios 100 proc. akcijų valdo UAB „Dotnuvos projektai“, UAB „Žemės ūkio investicijos, kurios 100 proc. akcijų valdo UAB „Linas Agro“ Konsultacijos ir SIA Erfolg Group, kurios 100 proc. akcijų valdo AS Putnu fabrika Kekava.

** AB „Linas Agro Group“ ir UAB „Linas Agro“ Grūdų centras turi po 50 proc. UAB „Linas Agro“ Grūdų centras KŪB balsų.

Įmonė	Statusas	Akcijas valdančios įmonės					Grupės valdoma akcijų dalis
		AB „Linas Agro Group“	AB „Linas Agro“	UAB „Linas Agro“ Konsultacijos	UAB „Linas Agro“ Grūdų centras	UAB „Dotnuvos projektai“	
AB „Linas Agro“	Pavaldžioji bendrovė	100 %					100 %
„Linas Agro“ A/S	Pavaldžioji bendrovė		100 %				100 %
SIA „Linas Agro“	Pavaldžioji bendrovė		100 %				100 %
UAB „Linas Agro“ Grūdų centras	Pavaldžioji bendrovė		100 %				100 %
UAB „Linas Agro“ Grūdų centras KŪB **	Pavaldžioji bendrovė	24,69 %	75,29 %		0,02 %		100 %
SIA „Linas Agro“ Graudu centras	Pavaldžioji bendrovė	UAB „Linas Agro“ Grūdų centras KŪB valdo 100 % įmonės akcijų					100 %
UAB „Linas Agro“ Konsultacijos	Pavaldžioji bendrovė	100 %					100 %
Noreikiškių ŽŪB	Pavaldžioji bendrovė	99,93 %		0,07 %			100 %
Panevėžio rajono Aukštadvario ŽŪB	Pavaldžioji bendrovė			96,92 %			96,92 %
Sidabravo ŽŪB	Pavaldžioji bendrovė			94,89 %			94,89 %
Šakių rajono Lukšių ŽŪB	Pavaldžioji bendrovė			98,82 %			98,82 %
Biržų rajono Medeikių ŽŪB	Pavaldžioji bendrovė			98,39 %			98,39 %
Kėdainių rajono Labūnavos ŽŪB	Pavaldžioji bendrovė			98,64 %			98,64 %
Užupės ŽŪB	Pavaldžioji bendrovė	0,05 %		99,95 %			100 %

Įmonė	Statusas	Akcijas valdančios įmonės					Grupės valdoma akcijų dalis
		AB „Linas Agro Group“	AB „Linas Agro“	UAB „Linas Agro“ Konsultacijos	UAB „Linas Agro“ Grūdų centras	UAB „Dotnuvos projektai“	
UAB „Paberžėlė“	Pavaldžioji bendrovė	Užupės ŽŪB valdo 100 % įmonės akcijų					100 %
UAB „Lineliai“	Pavaldžioji bendrovė	100 %					100 %
Panevėžio rajono Žibartonių ŽŪB	Pavaldžioji bendrovė	0,10 %		99,70 %			99,80 %
ŽŪB „Landvesta 1“	Pavaldžioji bendrovė	76,47 %	23,53 %				100 %
ŽŪB „Landvesta 2“	Pavaldžioji bendrovė	76,97 %	23,03 %				100 %
ŽŪB „Landvesta 3“	Pavaldžioji bendrovė	13,91 %	86,09 %				100 %
ŽŪB „Landvesta 4“	Pavaldžioji bendrovė	19,77 %	80,23 %				100 %
ŽŪB „Landvesta 5“	Pavaldžioji bendrovė	41,48 %	58,52 %				100 %
ŽŪB „Landvesta 6“	Pavaldžioji bendrovė	15,51 %	84,49 %				100 %
ŽŪK „KUPIŠKIO GRŪDAI“	Pavaldžioji įmonė	Lukšių ŽŪB, Aukštadvario ŽŪB ir Sidabravo ŽŪB valdo po 9,09 %, Medeikių ŽŪB – 45,46 %, o AB „Linas Agro“ – 27,27 % įmonės pajų					98,42 %
UAB „Dotnuvos projektai“	Pavaldžioji bendrovė	100 %					100 %
SIA „DOTNUVOS PROJEKTAI“	Pavaldžioji bendrovė					100 %	100 %
AS „Dotnuvos Projektai“	Pavaldžioji bendrovė					100 %	100 %



Įmonė	Statusas	Akcijas valdančios įmonės			Grupės valdoma akcijų dalis
		AB „Linus Agro Group“	AS „Putnu fabrika Kekava“	SIA „Lielzeltini“	
UAB „Jungtinė ekspedicija“	Pavaldžioji bendrovė	100 %			100 %
AS „Putnu fabrika Kekava“	Pavaldžioji bendrovė	53,50 %		36,28 %	89,78 %
SIA „PFK Trader“	Pavaldžioji bendrovė		100 %		89,78 %
SIA „Lielzeltini“	Pavaldžioji bendrovė	100 %			100 %
SIA „Cerova“	Pavaldžioji bendrovė	100 %			100 %
SIA „Broileks“	Pavaldžioji bendrovė	100 %			100 %
Karčemos kooperatinė bendrovė***	Pavaldžioji bendrovė	UAB „Linus Agro“ Grūdų centras KŪB ir Panevėžio rajono Žibartonių ŽŪB valdo po 20 % įmonės pajų			39,96 %

***Grupė valdo 39,96 proc. Karčemos kooperatinės bendrovės pajų, tačiau Grupė kontroliuoja šią įmonę ir ją konsoliduoja, ruošdama finansines ataskaitas.

GRUPĖS ĮMONIŲ VEIKLA IR KONTAKTINIAI DUOMENYS

LIETUVOJE VEIKIANČIOS PAVALDŽIOSIOS BENDROVĖS*

* Neįtrauktos veiklos nevykdančios įmonės:

1. UAB „Gerera“, uždaroji akcinė bendrovė, įregistruota 1993-01-15, juridinio asmens kodas 147676584, buveinės adresas Smėlynės g. 2C, 35143 Panevėžys, Lietuva, registro tvarkytojo pavadinimas – Valstybės įmonė Registrų centras;
2. UAB „Dotnuvos technika“, uždaroji akcinė bendrovė, įregistruota 1998-06-25, juridinio asmens kodas 161452398, buveinės adresas Parko g. 6, Akademija, 58351 Kėdainių r., Lietuva, registro tvarkytojo pavadinimas – Valstybės įmonė Registrų centras.
3. UAB „Žemės ūkio investicijos“, uždaroji akcinė bendrovė, įregistruota 2003-10-06, juridinio asmens kodas 126343167, buveinės adresas Smolensko g. 10, 03201 Vilnius, Lietuva, registro tvarkytojo pavadinimas – Valstybės įmonė Registrų centras.
4. SIA Erfolg Group, uždaroji akcinė bendrovė, įregistruota 2009-11-30, juridinio asmens kodas 50103261581, buveinės adresas Gaismas g. 2A-48, Kekava, Kekavos regionas, Latvija, registro tvarkytojo pavadinimas – Latvijos Respublikos įmonių registras.



Įmonės pavadinimas	Pagrindinės veiklos pobūdis	Įregistravimo data, juridinio asmens kodas, teisinė forma ir registro tvarkytojo pavadinimas	Kontaktiniai duomenys
AB „Linas Agro“	Didmeninė prekyba grūdais, aliejinių augalų sėklomis, žaliavomis pašarams ir prekėmis žemės ūkio gamybai	1991-07-08, juridinio asmens kodas 147328026, akcinė bendrovė, Valstybės įmonė Registrų centras	Smėlynės g. 2C, 35143 Panevėžys, Lietuva Tel. (8 45) 507 333 Faksas (8 45) 507 444 E. p. info@linasagro.lt www.linasagro.lt , www.rapsai.lt
UAB „Linas Agro“ Grūdų centras	Valdymo paslaugos	2002-07-05, juridinio asmens kodas 148450944, uždaroji akcinė bendrovė, Valstybės įmonė Registrų centras	Smėlynės g. 2C, 35143 Panevėžys, Lietuva Tel. (8 45) 507 365 Faksas (8 45) 507 344 E. p. grudai@linasagro.lt
UAB „Linas Agro“ Grūdų centras KŪB	Grūdų paruošimas ir sandėliavimas	2002-07-10, juridinio asmens kodas 148451131, komanditinė ūkinė bendrija, Valstybės įmonė Registrų centras	Smėlynės g. 2C, 35143 Panevėžys, Lietuva Tel. (8 45) 507 343 Faksas (8 45) 507 344 E. p. grudu.centras@linasagro.lt
UAB „Linas Agro“ Konsultacijos	Pavaldžiųjų įmonių, užsiimančių žemės ūkio veikla, valdymas	2003-06-23, juridinio asmens kodas 248520920, uždaroji akcinė bendrovė, Valstybės įmonė Registrų centras	Veiklos adresas: Kėdainių elevatorius, Žibuoklių g. 14, 57125 Kėdainiai, Lietuva Buveinės adresas: Smėlynės g. 2C, 35143 Panevėžys, Lietuva Tel. 8 688 67 429 Faksas (8 347) 41 528 E. p. konsultavimas@linasagro.lt
ŽŪB „Landvesta 1“	Žemės ūkio paskirties žemės nuoma ir valdymas	2005-10-21, juridinio asmens kodas 300501060, žemės ūkio bendrovė, Valstybės įmonė Registrų centras	Smėlynės g. 2C, 35143 Panevėžys, Lietuva Tel. (8 45) 507 406 Faksas (8 45) 507 404 E. p. info@landvesta.lt
ŽŪB „Landvesta 2“	Žemės ūkio paskirties žemės nuoma ir valdymas	2005-10-21, juridinio asmens kodas 300501085, žemės ūkio bendrovė, Valstybės įmonė Registrų centras	Smėlynės g. 2C, 35143 Panevėžys, Lietuva Tel. (8 45) 507 406 Faksas (8 45) 507 404 E. p. info@landvesta.lt





Įmonės pavadinimas	Pagrindinės veiklos pobūdis	Įregistravimo data, juridinio asmens kodas, teisinė forma ir registro tvarkytojo pavadinimas	Kontaktiniai duomenys
ŽŪB „Landvesta 3“	Žemės ūkio paskirties žemės nuoma ir valdymas	2005-10-21, juridinio asmens kodas 300501092, žemės ūkio bendrovė, Valstybės įmonė Registrų centras	Smėlynės g. 2C, 35143 Panevėžys, Lietuva Tel. (8 45) 507 406 Faksas (8 45) 507 404 E. p. info@landvesta.lt
ŽŪB „Landvesta 4“	Žemės ūkio paskirties žemės nuoma ir valdymas	2007-04-23, juridinio asmens kodas 300709428, žemės ūkio bendrovė, Valstybės įmonė Registrų centras	Smėlynės g. 2C, 35143 Panevėžys, Lietuva Tel. (8 45) 507 406 Faksas (8 45) 507 404 E. p. info@landvesta.lt
ŽŪB „Landvesta 5“	Žemės ūkio paskirties žemės nuoma ir valdymas	2007-08-16, juridinio asmens kodas 301019661, žemės ūkio bendrovė, Valstybės įmonė Registrų centras	Smėlynės g. 2C, 35143 Panevėžys, Lietuva Tel. (8 45) 507 406 Faksas (8 45) 507 404 E. p. info@landvesta.lt
ŽŪB „Landvesta 6“	Žemės ūkio paskirties žemės nuoma ir valdymas	2008-01-14, juridinio asmens kodas 301520074, žemės ūkio bendrovė, Valstybės įmonė Registrų centras	Smėlynės g. 2C, 35143 Panevėžys, Lietuva Tel. (8 45) 507 406 Faksas (8 45) 507 404 E. p. info@landvesta.lt
UAB „Dotnuvos projektai“	Sėklų, žemės ūkio mašinų pardavimas	1996-03-05, juridinio asmens kodas 261415970, uždaroji akcinė bendrovė, Valstybės įmonė Registrų centras	Parko g. 6, Akademija, 58351 Kėdainių r., Lietuva Tel. (8 347) 37 030 Faksas (8 347) 37 040 E. p. info@dotnuvosprojektai.lt www.dotnuvosprojektai.lt
Noreikiškių ŽŪB	Žemės ūkio paskirties žemės nuoma ir valdymas	2012-08-16, juridinio asmens kodas 302841649, žemės ūkio bendrovė, Valstybės įmonė Registrų centras	Žibartonių g. 70, Žibartonių k. 38323 Panevėžio r., Lietuva Tel. (8 45) 507 333 Faksas (8 45) 507 444 E. p. noreikiskes@linasagro.lt
Užupės ŽŪB	Augalininkystė	2011-04-06, juridinio asmens kodas 302612561, žemės ūkio bendrovė, Valstybės įmonė Registrų centras	Smėlynės g. 2C, 35143 Panevėžys, Lietuva Tel. (8 45) 507 333 Faksas (8 45) 507 444 E. p. uzupe@linasagro.lt



Įmonės pavadinimas	Pagrindinės veiklos pobūdis	Įregistravimo data, juridinio asmens kodas, teisinė forma ir registro tvarkytojo pavadinimas	Kontaktiniai duomenys
UAB „Paberžėlė“	Žemės ūkio paskirties žemės nuoma ir valdymas	2008-06-30, juridinio asmens kodas 301772627, uždaroji akcinė bendrovė, Valstybės įmonė Registrų centras	Liaudės g. 81, Užupės k. 58311 Kėdainių r., Lietuva Tel. 8 698 58583 E. p. paberzele@linasagro.lt
UAB „Lineliai“	Žemės ūkio paskirties žemės nuoma ir valdymas	2012-03-09, juridinio asmens kodas 302740714, uždaroji akcinė bendrovė, Valstybės įmonė Registrų centras	Smėlynės g. 2C, 35143 Panevėžys, Lietuva Tel. (8 45) 507 406 Faksas (8 45) 507 404 E. p. lineliai@linasagro.lt
Šakių rajono Lukšių ŽŪB	Mišri žemės ūkio veikla	1992-10-30, juridinio asmens kodas 174317183, žemės ūkio bendrovė, Valstybės įmonė Registrų centras	Lukšių k. 2, 71176 Šakių r., Lietuva Tel. (8 345) 44 288 Faksas (8 345) 44 225 E. p. luskiai@linasagro.lt
Kėdainių rajono Labūnavos ŽŪB	Mišri žemės ūkio veikla	1993-03-09, juridinio asmens kodas 161228959, žemės ūkio bendrovė, Valstybės įmonė Registrų centras	Barupės g. 9, Labūnavos k. 58173 Kėdainių r., Lietuva Tel. (8 347) 34 166 Faksas (8 347) 34 180 E. p. labunava@linasagro.lt
Biržų rajono Medeikių ŽŪB	Augalininkystė	1992-10-05, juridinio asmens kodas 154771488, žemės ūkio bendrovė, Valstybės įmonė Registrų centras	Biržų g. 32, Medeikių k. 41462 Biržų r., Lietuva Tel. (8 450) 58 422 Faksas (8 450) 58 412 E. p. medeikiai@linasagro.lt
ŽŪK „KUPIŠKIO GRŪDAI“	Grūdų paruošimas ir sandėliavimas	1999-04-08, juridinio asmens kodas 160189745, kooperatinė bendrovė, Valstybės įmonė Registrų centras	Technikos g. 6D, 40122 Kupiškis, Lietuva Tel. 8 688 674 77 Faksas 8 688 674 71 E. p. info@kupiskiogrudai.lt
Panevėžio rajono Aukštadvario ŽŪB	Mišri žemės ūkio veikla	1993-03-09, juridinio asmens kodas 168573274, žemės ūkio bendrovė, Valstybės įmonė Registrų centras	Pirties g. 3, Aukštadvario k., 38255 Panevėžio r., Lietuva Tel./faks. (8 45) 592 651 E. p. aukstadvaris@linasagro.lt



Įmonės pavadinimas	Pagrindinės veiklos pobūdis	Įregistravimo data, juridinio asmens kodas, teisinė forma ir registro tvarkytojo pavadinimas	Kontaktiniai duomenys
Sidabravo ŽŪB	Mišri žemės ūkio veikla	1993-04-20, juridinio asmens kodas 171331516, žemės ūkio bendrovė, Valstybės įmonė Registrų centras	Pergalės g. 1A, Sidabravas 82251 Radviliškio r., Lietuva Tel. (8 422) 47 727 Faksas (8 422) 47 618 E. p. sidabravas@linasagro.lt
UAB „Jungtinė ekspedicija“	Logistikos ir ekspedijavimo paslaugos	1998-02-17, juridinio asmens kodas 141642963, uždaroji akcinė bendrovė, Valstybės įmonė Registrų centras	I. Kanto 12-3, 92235 Klaipėda, Lietuva Tel. (8 46) 310 163 Faksas (8 46) 312 529 E. p. info@je.lt www.je.lt
Panevėžio rajono Žibartonių ŽŪB	Mišri žemės ūkio veikla	1992-05-22, juridinio asmens kodas 168521815, žemės ūkio bendrovė, Valstybės įmonė Registrų centras	Žibartonių g. 70, Žibartonių k. 78323 Panevėžio r., Lietuva Tel. (8 45) 557 444 Faksas (8 45) 557 486 E. p. zibartoniai@linasagro.lt
Karčemos kooperatinė bendrovė	Grūdų paruošimas ir sandėliavimas	2010-03-09, juridinio asmens kodas 302487798, kooperatinė bendrovė, Valstybės įmonė Registrų centras	Šiaulių g. 72, Gustonių k. 38355 Panevėžio r., Lietuva Tel. (8 45) 454 051 Faksas (8 45) 454 054 E. p. priemimas@karcemoskb.lt

UŽSIENYJE VEIKIANČIOS PAVALDŽIOSIOS BENDROVĖS

Įmonės pavadinimas	Pagrindinės veiklos pobūdis	Įregistravimo data, juridinio asmens kodas, registro tvarkytojo pavadinimas	Kontaktiniai duomenys
Linus Agro A/S	Didmeninė prekyba grūdais, aliejinių augalų sėklomis, žaliavomis pašarams ir kita žemės ūkio produkcija	1994-03-15, juridinio asmens kodas CVR 17689037, Danijos verslo ir bendrovių departamentas	Vinkel Alle 1, DK-9000 Aalborg, Danija Tel. +45 98 843 070 Faksas +45 98 844 007 E. p. info@linasagro.dk www.linasagro.dk

Īmonēs pavadinimas	Pagrindinēs veiklos pobūdis	Īregistravimo data, juridinio asmens kods, registro tvarkytojo pavadinimas	Kontaktiniai duomenys
SIA „Linās Agro“	Didmeninē prekyba grūdais, aliejinū augalū sēklomis, prekiū tiekimas augalininkystei	2003-04-23, juridinio asmens kods 53603019011, Latvijas Republikas Īmoniū registras	Bauskas g. 2, LV-3001 Jelgava, Latvija Tel. +371 630 840 24 Faksas +371 630 842 24 E. p. info@linasagro.lv www.rapsim.lv
SIA „Linās Agro“ Graudu centrs	Grūdū paruošimas ir sandēliavimas	2013-05-02, juridinio asmens kods 43603059101, Latvijas Republikas Īmoniū registras	Bauskas g. 2, LV-3001 Jelgava, Latvija Tel. +371 630 840 24 Faksas +371 630 842 24 E. p. graudu.centrs@linasagro.lv
SIA „DOTNUVOS PROJEKTAI“	Sēklū, žemēs ūkio mašīnū pardavimas	2010-04-26, juridinio asmens kods 43603041881, Latvijas Republikas Īmoniū registras	Jurmalas g. 13C, Pinki, LV-2107 Babites regionas, Latvija Tel. +371 679 131 61 Faksas +371 677 602 52 E. p. info@dotnuvosprojekta.lv www.dotnuvosprojekta.lv
AS „Dotnuvos projektaī“	Sēklū, žemēs ūkio mašīnū pardavimas	2010-11-11, juridinio asmens kods 12019737, Centrinis Estijas Republikas vertybiniū popieriū registras (Eesti Vāārtpaberikeskus AS)	Savimae 7, 60534 Vahi, Tartu regionas, Estija Tel. + 372 661 2800 Faksas + 372 661 8004 E. p. info@dotnuvosprojekta.ee www.dotnuvosprojekta.ee
AS „Putnu fabrika Kekava“	Paukščiū auginimas, paukštienos ir jos produktū gamyba bei pardavimas,	1991-06-11, juridinio asmens kods 50003007411, Latvijas Republikas Īmoniū registras	Kekava, Kekavos regionas, LV-2123 Latvija Tel. +371 6787 4000 Faksas +371 6787 4001 E. p. info@pfkekava.lv www.vistas.lv
SIA „PFK TRADER“	Mažmeninē prekyba maisto produktais	2013-08-26, juridinio asmens kods 40103703853, Latvijas Republikas Īmoniū registras	Kekava, Kekavos regionas, LV-2123 Latvija Tel. +371 6787 4000 Faksas +371 6787 4001 E. p. info@pfkekava.lv www.vistas.lv



Īmonės pavadinimas	Pagrindinės veiklos pobūdis	Įregistravimo data, juridinio asmens kodas, registro tvarkytojo pavadinimas	Kontaktiniai duomenys
SIA „Lielzeltini“	Paukščių auginimas, paukštienos ir jos produktų gamyba bei pardavimas, pašarų gamyba	1994-07-07, juridinio asmens kodas 40003205232, Latvijos Respublikos įmonių registras	„Mazzeltini“, Janeikas, Bauskas regionas, Latvija Tel. +371 6396 0770 Faksas +371 6396 0768 E. p. lielteltini@lielteltini.lv www.lielteltini.lv
SIA „Broileks“	Viščiukų auginimas ir pardavimas	2009-12-07, juridinio asmens kodas 50103262981, Latvijos Respublikos įmonių registras	Gaismas g. 2A-48, Ķekava LV-2123, Latvija Tel./Faksas +371 67313182
SIA „Cerova“	Kiaušinių inkubavimas ir viščiukų pardavimas	2003-10-08, juridinio asmens kodas 43603019946, Latvijos Respublikos įmonių registras	Centra g. 11, Musa, Ceraukstes par., Bauskas regionas, Latvija Tel. +371 2633 4110 Faksas +371 6392 6234 E. p. cerova@latnet.lv

6. DARBUOTOJAI

AB „Linas Agro Group“ ir jos valdomose įmonėse 2014-12-31 dirbo 2 186 darbuotojai arba 483 darbuotojais daugiau nei 2013 m. gruodžio 31 d. (1 703). Darbuotojų skaičiaus didėjimą lėmė Latvijos įmonių (SIA „Lilezeltini“, SIA „Broileks“, SIA „Cerova“) įsigijimas.

AB „Linas Agro Group“ neturi kolektyvinės sutarties.

7. GRUPĖS VEIKLOS REZULTATŲ APŽVALGA



AB „Linus Agro Group“ 2014–2015 finansinių metų šešių mėnesių konsoliduotos pajamos siekė 1 072 mln. Lt ir išaugo 7 proc., lyginant su ankstesniais metais (1 002 mln. Lt).



Grupė pardavė 1 166 tūkst. tonų įvairių grūdų ir prekių žemės ūkiui bei kitos produkcijos, arba 24 proc. daugiau nei ankstesniais metais (944 tūkst. tonų).



Grupės valdomos grūdų saugyklos priėmė 466 tūkst. tonų įvairių grūdų arba 20 proc. daugiau nei per atitinkamą 2013–2014 finansinių metų laikotarpį (387 tūkst. tonų).



Bendrasis pelnas siekė 58 mln. Lt ir buvo iš esmės nepakitęs, palyginus su 57 mln. Lt ankstesniais metais. Grupės konsoliduotas pelnas prieš palūkanas, mokesčius ir nusidėvėjimą (EBITDA) sumažėjo iki 30 mln. Lt, lyginant su ankstesniais metais (50 mln. Lt).



Grupė uždirbo 13 mln. Lt veiklos pelno arba 68 proc. mažiau nei per atitinkamą praėjusių finansinių metų laikotarpį (41 mln. Lt). Eliminavus vienkartinius 2013–2014 finansinių metų pelnus, Grupės veiklos pelnas iš esmės liko nepakitęs (12,9 mln. Lt šiais finansiniais metais, 12,8 mln. Lt – praėjusiais).



Pelnas prieš mokesčius siekė 9 mln. Lt (palyginti su 38 mln. Lt ankstesniais metais). Grynas pelnas, tenkantis Grupei, siekė 6 mln. Lt (ankstesniais metais – 28 mln. Lt).



1. FINANSINIAI RODIKLIAI

	2014–2015 6 mėn.	2013–2014 6 mėn.	2012–2013 6 mėn.	2011–2012 6 mėn.	2010–2011 6 mėn.
Parduota prekių tonomis	1 166 017	944 331	1 026 114	843 845	869 526
Pajamos, tūkst. Lt	1 071 631	1 002 350	1 122 922	868 668	796 135
Bendrasis pelnas, tūkst. Lt	57 796	57 327	88 801	54 195	42 204
Bendrojo pelno marža	5 %	6 %	8 %	6 %	5 %
EBITDA, tūkst. Lt	29 991	50 262	91 104	38 400	24 277
EBITDA marža	3 %	5 %	8 %	4 %	3 %
Veiklos pelnas, tūkst. Lt	12 883	40 600	76 991	31 687	17 361
Veiklos pelno marža	1 %	4 %	7 %	4 %	2 %
Pelnas prieš mokesčius (EBT), tūkst. Lt	9 324	38 216	77 581	28 396	15 662
Pelno prieš mokesčius marža	1 %	4 %	7 %	3 %	2 %
Grynasis pelnas, tūkst. Lt	7 127	35 587	68 545	21 634	12 827
Grynojo pelno marža	0,7 %	3,6 %	6,1 %	2,5 %	1,6 %
Einamasis mokumas	1,5	1,4	1,5	1,8	1,5
Skolos / Nuosavybės santykis	0,8	1,0	1,1	0,6	1,1
Grynoji finansinė skola / EBITDA	12,8	9,0	4,4	4,6	10,9
Nuosavybės grąža akcininkams	1,2 %	6,1 %	16,4 %	5,5 %	4,9 %
Naudojamo kapitalo įmonės veikloje grąža	1,4 %	4,1 %	9,4 %	5,7 %	3,5 %
Pelnas ir sąlyginis pelnas vienai akcijai, Lt	0,04	0,23	0,43	0,14	0,08

2. APŽVALGA

Kaip ir buvo prognozuota anksčiau, Tarptautinės Grūdų tarybos (IGC) duomenimis 2014 metų pasaulinis grūdinių ir aliejinių kultūrų derlius yra laikomas vienu didžiausių per paskutinius trejus metus, tai sumažino šio sezono grūdų kainas, lyginant su 2013 metais. Prognozuojama, kad 2014/2015 sezono kviečių derlius sieks apie 717 mln. tonų (713 mln. tonų 2013/2014 sezone), kukurūzų – 992 mln. tonų (991 mln. tonų ankstesniais metais), sojų pupelių – 312 mln. tonų (ankstesniais metais 308 mln. tonų). Bendras pasaulinis grūdinių ir aliejinių kultūrų derlius sieks 2 002 mln. tonų ir viršys rekordinį 2013/2014 sezono derlių (2 000 mln. tonų). Taip pat prognozuojama, kad pereinamosios pasaulinės grūdų ir aliejinių sėklų atsargos išaugs nuo 402 mln. iki 432 mln. tonų.

Javų derlius visose trijose Baltijos šalyse buvo 2014 metais rekordinis: Lietuvoje jis buvo 16,6 proc. didesnis nei 2013 metais ir siekė 5,1 mln. tonų, Latvijoje siekė 2,227 mln. tonų ir išaugo 14,3 proc., Estijoje siekė 1,222 mln. tonų bei buvo 25 proc. didesnis nei 2013 metais.

Geras derlius ir didelės atsargos turėjo tiesioginę įtaką grūdų ir aliejinių sėklų kainoms, kurios sumažėjo, jei lyginti su 2013 metais. Pavyzdžiui, kviečių kaina MATIF biržoje liepą–gruodį svyravo apie 154–199 eurų už toną, o prieš metus buvo 184–208 eurų už toną, tuo tarpu rapsų kaina buvo 317–352 eurų už toną, palyginti su 355–390 eurų už toną ankstesniais metais. Lyginant antrąjį šių finansinių metų ketvirtį (spalis–gruodis) su pirmuoju, grūdų kainos išaugo (apie 20–25 proc. kviečių ir 10 proc. rapsų), todėl žemdirbiai gana aktyviai uždarinėjo atvirus pardavimo kontraktus (vien per ataskaitinį laikotarpį buvo užfiksuota kontraktų 152 tūkst. tonų kiekiui), o Grupė ir toliau aktyviai pirko grūdus.

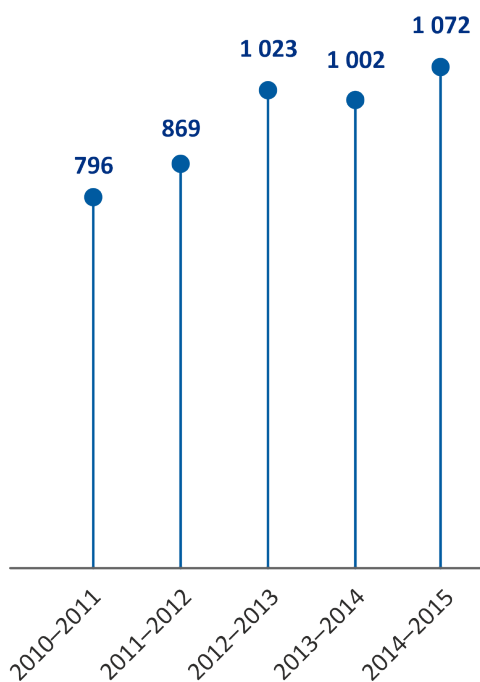
AB „Linas Agro Group“ konsoliduotos šių finansinių metų šešių mėnesių pajamos siekė 1 072 mln. Lt ir buvo 7 proc. didesnės nei ankstesniais metais (1 002 mln. Lt). Pagrindinės priežastys, nulėmusios pajamų augimą, buvo padidėjusi prekybos grūdais ir žaliavomis pašarams apimtis (didžiausio segmento pajamos išaugo nuo 717 mln. Lt iki 771 mln. Lt) bei naujo veiklos segmento „Maisto produktai“ konsolidavimas Grupėje. Maisto produktų prekybos pajamos siekė 105 mln. Lt (21 mln. Lt 2013–2014 finansiniais metais, kai į Grupės konsoliduotas pajamas buvo įtraukti tik vienos įmonės – AS „Putnu fabrika Kekava“ – veiklos rezultatai).

Sumažėjusios grūdų ir pieno supirkimo kainos darė neigiamą įtaką Grupės kontroliuojamų žemės ūkio bendrovių pelningumui, be to, Europos Sąjungos struktūrinių fondų paramos nepatvirtinimas valstybiniu lygiu neigiamai įtakoją prekybos žemės ūkio technika rodiklius visose Baltijos šalyse. Tai buvo pagrindinės priežastys, mažinusios Grupės pelningumą. AB „Linas Agro Group“ bendrasis pelnas išliko beveik nepakitęs ir siekė 57,8 mln. Lt, lyginant su 57,3 mln. Lt ankstesniais metais. Grupės EBITDA siekė 30 mln. Lt, jei palyginti su 50 mln. Lt 2013–2014 finansiniais metais.

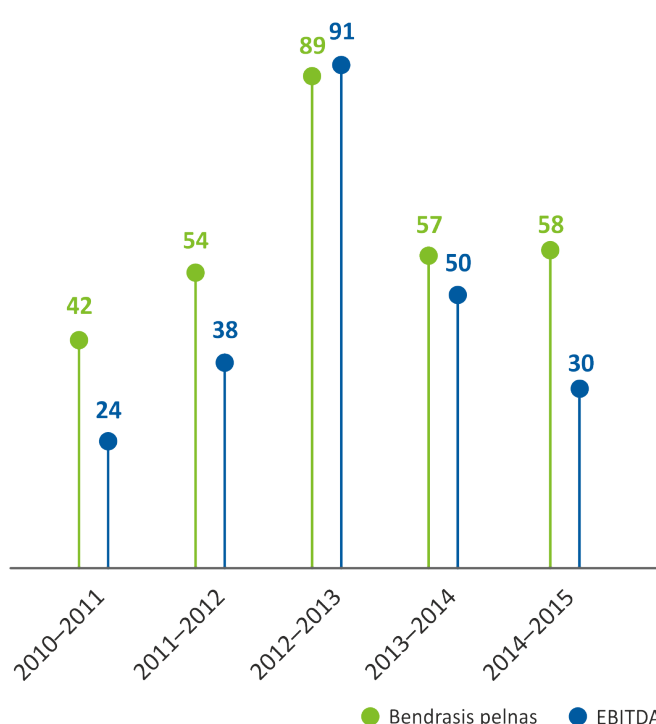
Pažymėtina, kad 2013–2014 finansinių metų veiklos pelne buvo įvertintas pelnas iš Panevėžio rajono Žibartonių žemės ūkio bendrovės (9,5 mln. Lt) ir AS „Putnu fabrika Kekava“ įsigijimų (4,4 mln. Lt). Taip pat Grupė pripažino 13,8 mln. Lt vienkartinį pajamų iš kreditorinių įsipareigojimų nurašymo. Atmetus šių veiksmų įtaką Grupės veiklos rezultatams, AB „Linas Agro Group“ veiklos pelnas ir grynasis pelnas išliko beveik nepakitęs ir siekė atitinkamai 13 mln. Lt ir 7 mln. Lt.



PAJAMOS, MLN. LITŲ



EBITDA IR BENDRASIS PELNAS, MLN. LITŲ



3. FINANSINIAI KAŠTAI

Finansiniai kaštai per ataskaitinį laikotarpį siekė 4,6 mln. Lt ir buvo 25 proc. didesni nei 2013–2014 finansiniais metais (3,7 mln. Lt). Pagrindinės priežastys, įtakojusios šių kaštų padidėjimą, buvo išaugusios finansinių skolų apimtys nuo 336 mln. Lt iki 423 mln. Lt. Daugiausia išaugo ilgalaikių paskolų apimtys dėl paukštininkystės sektoriaus įmonių konsolidavimo Grupėje bei ilgalaikės paskolos, suteiktos šių įmonių įsigijimui finansuoti.

4. PINIGINIAI SRAUTAI

Grupės pinigų srautai iš pagrindinės veiklos prieš apyvartinio kapitalo pasikeitimus padidėjo iki 36 mln. Lt, palyginti su 11 mln. Lt per atitinkamą ankstesniųjų metų laikotarpį. Pinigų srautai iš pagrindinės veiklos po apyvartinio kapitalo pasikeitimo buvo neigiami ir sudarė 47 mln. Lt (neigiami 217 mln. Lt per atitinkamą 2013–2014 finansinių metų laikotarpį). Tai yra įprasta veiklos situacija, kadangi didelė dalis atsargų bus parduota antrame šių metų pusmetyje. Grupės pinigų ekvivalentai ataskaitinio laikotarpio pabaigoje sudarė 38 mln. Lt (25 mln. Lt 2013–2014 finansiniais metais).

5. SEGMENTŲ VEIKLOS REZULTATAI

VEIKLOS PELNAS (TŪKST. LT) PAGAL SEGMENTUS

	2014–2014	2013–2014	2012–2013	2011–2012
	6 mėn.	6 mėn.	6 mėn.	6 mėn.
Grūdų ir žaliavų pašarams paruošimas ir pardavimas	8 971	8 343	55 998	17 098
Prekės ir paslaugos žemdirbiams	4 621	8 456	17 730	22 073
Žemės ūkio produktų gamyba	(4 750)	6 957	16 634	(3 550)
Maisto produktai	8 827	20 551	n. d.	n. d.
Kitos veiklos	168	(481)	(616)	1 734



GRŪDŲ IR ŽALIAVŲ PAŠARAMS PARUOŠIMAS IR PARDAVIMAS

Šis, didžiausias Grupės veiklos segmentas, apima prekybą grūdais, aliejinėmis sėklomis bei žaliavomis pašarams, taip pat grūdų saugyklų bei logistikos paslaugas. Minėtoje srityje Grupė veikia nuo 1991 metų, ši veikla generuoja didžiąją jos pajamų dalį.

Nepaisant kritusių grūdų ir aliejinių sėklų kainų, šio veiklos segmento pajamos išaugo nuo 717 mln. Lt iki 771 mln. Lt, o veiklos pelnas siekė 9 mln. Lt (2013–2014 finansiniais metais 8 mln. Lt). Pajamų augimą lėmė nuo 528 tūkst. iki 706 tūkst. tonų išaugusi prekyba grūdais. Žaliavų pašarams prekybos apimtis taip pat išaugo ir siekė 238 tūkst. tonų, palyginus su 201 tūkst. tonų 2013–2014 finansiniais metais.

Grupės valdomos grūdų saugyklos priėmė ir paruošė 466 tūkst. tonų įvairių grūdų arba 20 proc. daugiau, nei per atitinkamą ankstesnių metų laikotarpį.

Grupė toliau nuosekliai plečia produktų saugojimo talpas. Jungėnuose, Kalvarijų sav. įrengtoje grūdų priėmimo aikštelėje prasidėjo naujos grūdų saugyklos statybos. Į kitų grūdų saugyklų atnaujinimą ir veiklos pagerinimą investuota beveik 554 tūkst. litų. Pvz., Jonišio grūdų saugykloje įrengta trečia grūdų priėmimo duobė ir taip padidintas klientų aptarnavimo greitis. Latvijoje Grupė stato 8 000 tonų talpos grūdų saugyklą Jekabpils savivaldybėje, ją planuojama atidaryti 2015–2016 finansinių metų pradžioje. Tokiu būdu Grupė tikisi dar labiau sustiprinti savo rinkos dalį Latvijos grūdų rinkoje, padidinti prekybos apimtis trąšomis, augalų apsaugos priemonėmis, sėklomis ir kita žemdirbiams reikalinga produkcija.



PREKĖS IR PASLAUGOS ŽEMDIRBIAMS

Šis veiklos segmentas apima prekybą sėklomis, augalų apsaugos priemonėmis, trąšomis, žemės ūkio bei miško technika, grūdų saugyklų bei kitokia įranga.

Sertifikuotų sėklų, trąšų, augalų apsaugos produktų tiekimas žemdirbiams – ilgalaikė Grupės veikla. Šios veiklos užuomazgos siekia 1993 metus, kai įmonė pradėjo sudarinėti su žemdirbiais išankstinio produkcijos pirkimo sandorius, kredituodama žemės ūkio veiklą mainais į užaugintą produkciją. Didelė sertifikuotų sėklų dalis paruošiama UAB „Dotnuvos projektai“ sėklų paruošimo fabrike.

Žemės ūkio technikos tiekimas – Grupės veikla, vykdoma trijose šalyse – Lietuvoje, Latvijoje ir Estijoje. Šiai veiklai yra priskiriama didmeninė ir mažmeninė prekyba nauja ir naudota žemės ūkio ir miško tvarkymo technika bei atsarginėmis dalimis, grūdų valymo, džiovinimo ir sandėliavimo kompleksų projektavimas ir įrengimas.

Segmento veiklos pajamos siekė 206 mln. Lt ir buvo 18 proc. mažesnės, nei pernai atitinkamu laikotarpiu (252 mln. Lt).

Žemės ūkio technikos rinka pernai patyrė nuosmukį visose Baltijos šalyse. Pavyzdžiui, remiantis žemės ūkio technikos registracijos duomenimis, naujai registruotų traktorių skaičius Lietuvoje pernai sumažėjo apie 40 proc. Dar didesnis traktorių rinkos susitraukimas 2014 m. buvo stebimas Latvijoje – virš 60 proc., Estijoje rinka traukėsi apie 30 proc. Rinkos susitraukimo priežastys buvo kelios: pagrindinė – vėluojanti Europos Sąjungos tikslinė parama žemdirbiams žemės ūkio technikos įsigijimui. Kitos priežastys – iki metų pabaigos išsilaikiusios žemos pasaulinės grūdų kainos bei su Rusijos embargu susijusi kritusi pieno supirkimo kaina visame Baltijos regione.

Nepaisant bendrų rinkos tendencijų, bendrovei „Dotnuvos projektai“ Lietuvoje pavyko išvengti didelio žemės ūkio technikos pardavimų nuosmukio: parduota 213 vnt. naujos žemės ūkio technikos, lyginant su 240 vnt. ankstesniais metais. Parduoti 46 traktoriai – beveik tiek pat, kiek ir ankstesniais metais (45 vnt.). Kombainų parduota beveik perpus mažiau, nei ankstesniais metais, nes kombainų rinka Lietuvoje traukėsi net 53 %, todėl įmonės rezultatai atitiko bendrą rinkos tendenciją.

Labiau smuko prekyba nauja žemės ūkio technika Latvijoje ir Estijoje: šiose šalyse parduoti 82 vnt. naujos žemės ūkio technikos arba 2,3 karto mažiau, nei ankstesniais metais (188 vnt.).

Prekyba naudota žemės ūkio technika išaugo 41 %, o prekyba atsarginėmis dalimis – 11 %, lyginant su ankstesniais metais, tačiau šios veiklos sudaro nedidelę Grupės pajamų dalį.

Grupės pajamos iš prekybos žemės ūkio technika ir elevatorių įranga sumažėjo nuo 99 mln. Lt iki 54 mln. Lt, o bendros įmonių grupės UAB „Dotnuvos Projektai“ pajamos sumažėjo nuo 108 mln. Lt iki 74 mln. Lt.

Dėl žemų grūdų kainų rudeninė prekyba trąšomis traukėsi nuo 117 mln. iki 113 mln. litų, tačiau augalų apsaugos priemonių ir sėklų prekybos pajamos išaugo nuo 36 mln. Lt iki 49 mln. Lt.

Visa tai neigiamai veikė segmento veiklos pelną, kuris sumažėjo nuo 8,5 mln. Lt iki 4,6 mln. Lt. Visgi antrojo metų ketvirčio veiklos pelnas buvo 35 proc. didesnis, nei pirmojo ir siekė 2,6 mln. Lt.

Ataskaitinio laikotarpio pabaigoje Latvijos ir Estijos vyriausybės jau buvo patvirtinusios skiriamos ES paramos tvarką žemės ūkio technikos įsigijimui. Tikimasi, kad pirmieji paramos šaukimai prasidės vėlyvą 2015 m. pavasarį. Grupė prognozuoja, kad šio veiklos segmento prekybos apimtis ir pelningumas išaugs ketvirtojo finansinių metų ketvirčio pabaigoje. Lietuvoje atitinkami sprendimai vėluoja, todėl, greičiausiai šiais finansiniais metais prekybos atsigavimo nebus.

Gerindama segmento infrastruktūrą, Grupė pastatė 2 500 m³ skystų trąšų talpyklą Kėdainiuose (Lietuva); atnaujino „Dotnuvos projektų“ Vilkaviškio ir Jonišio filialus Lietuvoje; atidarė filialą Valmieroje (Latvija); intensyviai stato paslaugų centrą Pasvalyje (Lietuva). Ataskaitinio laikotarpio pabaigoje, siekdama patiekti rinkai daugiau ir geresnės kokybės ypač didelę paklausą turinčių ankštinių kultūrų sėklų, pradėjo beveik 2,5 mln. Lt kainuosiantį sėklų ruošimų fabriko Dotnuvoje (Lietuva) modernizavimą.



ŽEMĖS ŪKIO PRODUKTŲ GAMYBA

Šis veiklos segmentas apima javų, rapsų, cukrinių runkelių bei kitų kultūrų auginimą, pieno gamybą bei mėsinių galvijų auginimą. Grupei priklauso septynios žemės ūkio bendrovės, įsikūrusios derlingose Lietuvos vietovėse – Panevėžio rajono Aukštadvario ŽŪB, Panevėžio rajono Žibartonių ŽŪB, Kėdainių rajono Labūnavos ŽŪB, Šakių rajono Lukšių ŽŪB, Biržų rajono Medeikių ŽŪB, Užupės ŽŪB ir Sidabravo ŽŪB.

Ataskaitiniu laikotarpiu žemės ūkio bendrovės dirbo 17 090 ha. ir užaugino rekordinį grūdų kiekį – 78,9 tūkst. tonų arba 9 proc. daugiau nei pernai. Daugiausia prikulta kviečių – 42,6 tūkst. tonų, salyklinių miežių – 17,7 tūkst. tonų, rapsų prikulta 10,4 tūkst. tonų. Parduotos 11 742 tonos cukrinių runkelių, arba 10 proc. daugiau nei ankstesniais metais.

Rudenį pasėta 5 781 ha žieminių kviečių ir 1 715 ha žieminių rapsų, atitinkamai 4 ir 14 proc. mažiau nei 2013 metais.

Grupės ūkiuose laikomos 3 075 melžiamos karvės ir per pirmąjį finansinių metų pusmetį parduota 14 599 tonos žaliavinio pieno, arba 22 proc. daugiau nei pernai (12 015 tonų). Parduota 614 tonų mėsos, tiek pat kaip ir ankstesniais metais.

Dėl Rusijos įvestų draudimų pieno produkcijos importui ir pasaulinių pieno žaliavos kainų kritimo vidutinė pieno pardavimo kaina krito daugiau kaip 35 proc. iki 842 Lt/t, lyginant su 1140 Lt/t praėjusiais metais. Netgi per antrąjį finansinių metų ketvirtį, lyginant su prieš tai buvusiu, pieno supirkimo kaina Grupės valdomose žemės ūkio bendrovėse mažėjo 8 proc. ir siekė 806 Lt/t.

Žemos grūdų ir pieno supirkimo kainos neigiamai įtakojo šio veiklos segmento pajamas, kurios sumažėjo nuo 52 mln. Lt iki 48 mln. Lt. Veiklos segmentas patyrė beveik 5 mln. Lt veiklos nuostolio, palyginus su 7 mln. Lt veiklos pelnu 2013–2014 metais. Jei eliminuotume pelną iš žemės ūkio bendrovės įsigijimo, apskaityto 2013–2014 metais (8 mln. Lt), tuomet 2013–2014 finansinių metų atitinkamo laikotarpio veiklos nuostolis būtų siekęs 1 mln. Lt.

Per ataskaitinį laikotarpį žemės ūkio bendrovės investavo virš 2,9 mln. litų į žemės ūkio technikos bei įrangos įsigijimą bei pastatų atnaujinimą.



MAISTO PRODUKTAI

Šis veiklos segmentas apima pilną paukštinkystės ciklą: kiaušinių inkubavimą, viščiukų broilerių auginimą, paukštienos ir jos produktų gamybą, pašarų savoms reikmėms gamybą, mažmeninę prekybą vištiena ir jos produktais. Grupė 2013 metų spalio mėnesį įsigijo AS „Putnu fabrika Kekava“ (Latvija) akcijų, o 2014 metų vasario mėnesį įmones SIA „Broileks“, SIA „Cerova“ ir SIA „Lielzeltini“ (Latvija).

Bendrovė AS „Putnu fabrika Kekava“ įtraukta į Grupę nuo 2013 metų lapkričio mėnesio, o likusios įmonės – nuo 2014 metų vasario mėnesio, ir atitinkamai jų veiklos rezultatai yra konsoliduojami Grupės rezultatuose. Tik AS „Putnu fabrika Kekava“ įmonės veiklos rezultatai buvo apskaityti šio veiklos segmento 2013–2014 finansinių metų 6 mėnesių rezultatuose, todėl šių metų veiklos rezultatai nelyginami su ankstesniais, nors paukštynų pajamos ir EBITDA šiek tiek augo.

Paukštinkystės įmonės per ataskaitinį laikotarpį pardavė beveik 19 tūkst. tonų paukštienos ir jos gaminių. Dėl palankių žaliavų pašarams rinkos kainų bei gerėjančio veiklos efektyvumo šis veiklos segmentas Grupėje yra pelningiausias, lyginant su kitais. Segmento prekybos pajamos siekė 105 mln. Lt, o veiklos pelnas 9 mln. Lt.

Į paukščių auginimo ir paukštienos perdirbimo įrangos ir kitos technikos atnaujinimą Grupė investavo 5 mln. litų.

SIA „Lielzeltini“ paukštyno mėsos perdirbimo ceche įdiegtas tarptautinis maisto saugos vadybos sistemos standartas ISO 22000:2006, kuris patvirtina, kad vartotojams pateikiamas nekenksmingas produktas.



KITOS VEIKLOS

Šis veiklos segmentas apima smulkias veiklas, nepriskirtinas kitiems segmentams, pvz. grūdų saugyklų paslaugas tretiesiems asmenims, smulkaus turto pardavimai ir kt.

Šio segmento pajamos siekė 2,93 mln. Lt (2013–2014 finansiniais metais buvo 0,15 mln. Lt), o veiklos pelnas siekė 168 tūkst. litų, palyginus su 481 tūkst. litų nuostoliu ankstesniais metais.

6. INVESTICIJOS

Grupė išleido 0,14 mln. litų kitų įmonių akcijų įsigijimui (esamų pajų ir akcijų paketų didinimas).

Grupės pavaldžiosios įmonės per ataskaitinį laikotarpį investavo beveik 18,6 mln. Lt. Pagrindinės Grupės įmonių investicijos pagal jų pobūdį pateiktos lentelėje.

Investicijų objektas	Investicijų suma, tūkst. Lt
Grūdų saugyklų įranga, sandėliai, įvairūs prietaisai, paukštininkystės įranga ir kita technika	9 076
Žemės ūkio technikos, įrangos, statinių įsigijimas ir atnaujinimas bei žemių įsigijimas	9 187
Kitos investicijos	364

8. VIEŠAI PASKELBTA INFORMACIJA IR KITI ATASKAITINIO LAIKOTARPIO ĮVYKIAI

VIEŠAI PASKELBTA INFORMACIJA

Per ataskaitinį laikotarpį, pasibaigusį 2014 m. gruodžio 31 d., Bendrovė viešai paskelbė tiek per Nasdaq Vilnius vertybinių popierių biržos „GlobeNewswire“ informacinę sistemą, tiek savo tinklapyje išplatino šią informaciją:

2014-12-23 09:00:32 EET	AB „Linas Agro Group“ 2015 m. investuotojo kalendorius	Kita informacija	Lt, En
2014-11-28 10:03:31 EET	Pranešimas apie 2014-2015 finansinių metų 3 mėnesių veiklos rezultatus	Tarpinė informacija	Lt, En
2014-10-30 16:00:31 EET	Dividendų už finansinius metus, pasibaigusius 2014 m. birželio 30 d. mokėjimo tvarka	Pranešimas apie esminį įvykį	Lt, En
2014-10-30 16:00:31 EET	AB „Linas Agro Group“ pranešimas apie 2013–2014 finansinių metų metinę informaciją	Metinė informacija	Lt, En
2014-10-30 16:00:31 EET	Eilinio visuotinio AB „Linas Agro Group“ akcininkų susirinkimo, įvykusio 2014 m. spalio 30 d., sprendimai	Pranešimas apie esminį įvykį	Lt, En
2014-10-08 09:00:31 EEST	Šaukiamas AB „Linas Agro Group“ eilinis visuotinis akcininkų susirinkimas	Pranešimas apie esminį įvykį	Lt, En



2014-09-16 09:00:34 EEST	AB „Linas Agro Group“ pristatymas investuotojams	Kita informacija	Lt, En
2014-08-29 09:31:42 EEST	AB „Linas Agro Group“ pranešimas apie 2013-2014 finansinių metų dvylikos mėnesių veiklos rezultatus	Tarpinė informacija	Lt, En
2014-08-05 09:00:31 EEST	SEB bankas bendrovei AB „Linas Agro“ suteikė 228 mln. litų kredito liniją	Pranešimas apie esminį įvykį	Lt, En
2014-07-11 10:56:52 EEST	Pranešimas apie su AB „Linas Agro Group“ vadovu susijusio asmens sandorį	Pranešimas apie vadovų sandorius	Lt, En

KITI ĮVYKIAI PER ATASKAITINĮ LAIKOTARPĮ

2014-12-04	ŽŪB „Landvesta 2“ pajinis kapitalas padidintas nuo 1 182 000 iki 1 207 000 litų.
2014-12-04	Padidintas SIA „Linas Agro“ Graudu centrs įstatinis kapitalas nuo 2 828 iki 1 656 828 eurų.
2014 m. lapkričio– gruodžio mėn.	Bendrovė papildomai įsigijo 1 541 vnt. AS „Putnu fabrika Kekava“ akcijų.
2014-11-26	Pabaigus reorganizavimą UAB „Fossio“ buvo išregistruota, o jos teisės ir pareigos perėjo UAB „Linas Agro“ Grūdų centras. Prijungus UAB „Fossio“, UAB „Linas Agro“ Grūdų centras įstatinis kapitalas padidėjo nuo 130 000 iki 590 600 litų.
2014-10-27	AS „Putnu fabrika Kekava“ įsigijo SIA „Erfolg Group“.
2014-09-30	Suformuota SIA „Lielzeltini“ taryba ir jos nariais išrinkti Grupės atstovai iš Lietuvos – Darius Zubas, Andrius Pranckevičius ir Gintaras Maželis, kurie kartu yra ir AS „Putnu fabrika Kekava“ tarybos nariai.
2014-09-22	UAB „Linas Agro“ Konsultacijos ir AB „Linas Agro“ pardavė Panevėžio rajono Ėriškių žemės ūkio bendrovės pajų.
2014-09-18	AB „Linas Agro“, būdama vienintele UAB „Fossio“ ir UAB „Linas Agro“ Grūdų centras akcininke, priėmė sprendimą reorganizuoti UAB „Fossio“, prijungiant ją prie UAB „Linas Agro“ Grūdų centras.
2014 m. rugpjūčio–lapkričio mėn.	Noreikiškių ŽŪB pajinis kapitalas padidintas nuo 1 243 000 iki 1 365 000 litų.
2014 m. liepos– lapkričio mėn.	UAB „Linas Agro“ Konsultacijos papildomai įsigijo 19 272,40 Sidabravo ŽŪB pajų.
2014-08-26	UAB „Lineliai“ įstatinis kapitalas padidintas nuo 1 610 000 iki 1 790 000 litų.



2014-07-28	SEB ir DNB bankai Latvijoje bendrovei SIA „Linus Agro“ suteikė 30 milijonų eurų kredito limitą.
2014-07-09	AB SEB bankas akcinei bendrovei „Linus Agro“ padidino prieš metus suteiktą kredito limitą 28 milijonų litų suma iki 228 milijonų litų.
2014-07-01	Padidintas AS „Putnu fabrika Kekava“ įstatinis kapitalas nuo 8 973 944 iki 13 316 240 latų, po įstatinio kapitalo padidinimo Grupės valdomų akcijų dalis sudaro 89,46 proc. viso įstatinio kapitalo.

ĮVYKIAI PO ATASKAITINIO LAIKOTARPIO

2015 m. sausio–vasario mėn.	Bendrovė papildomai įsigijo 8 516 vnt. AS „Putnu fabrika Kekava“ akcijų.
2015-02-04	Suformuota SIA „Linus Agro“ taryba ir jos nariais išrinkti Grupės atstovai iš Lietuvos – Darius Zubas, Vytautas Šidlauskas ir Dainius Pilkauskas.
2015-01-09	Įregistruota nauja UAB „Dotnuvos projektai“ įstatų redakcija ir veiklą pradėjo naujai suformuota valdyba, kurios nariais išrinkti: Darius Zubas, Andrius Pranckevičius, Tomas Tumėnas.
2015-01-08	Priimtas sprendimas likviduoti UAB „Žemės ūkio investicijos“.

9. RIZIKOS MASTAS IR JOS VALDYMAS

RINKOS RIZIKA

Rinkos rizika suprantama kaip rizika gauti mažesnį pelną nei planuota, jei rinkos kainų konjunkštūra yra nepalanki. Tai atsitiktų tuomet, jei rinkos kainos nukristų žemiau intervencinių kainų (valstybės nustatytų minimalių grūdų supirkimo kainų), nes tai neleistų Bendrovei gauti viršpelnio. Esant situacijai rinkoje, kai dėl tam tikrų priežasčių krenta grūdų supirkimo kainos, intervencinėmis kainomis bandoma palaikyti tam tikrą kainų lygį ir tuo būdu užtikrinti garantuotas pajamas ūkininkams. Kai intervencinės kainos yra didesnės ar identiškos rinkos kainai, Grupės bendrovės nupirktus grūdus parduoda agentūrai ir taip gauna tam tikras pajamas, kurios normaliomis rinkos sąlygomis būtų mažesnės, nei rinkos kainos. Nuo 2005 metų intervencines kainas nustato ES, ir jos yra apskaičiuotos dvejiems metams į priekį. Kol kas mechanizmas dar nebuvo pradėtas taikyti, tačiau, jei atsitiktų taip, kad būtų taikomos intervencinės kainos, Grupė netektų viršpelnio.

2014–2015 finansinių metų pirmąjį pusmetį ši rizika Bendrovei ir Grupei nepasireiškė.



RIZIKA, SUSIJUSI SU PAVALDŽIŲ BENDROVIŲ VEIKLA

Grupės pavaldžiosios bendrovės užsiima prekyba žemės ūkio žaliavomis, žemės ūkio produkcijos gamyba, paukščių auginimu ir paukštienos produkcijos gamyba, žemės ūkio produkcijos sandėliavimo ir kitomis veiklomis. Paukštienos sektoriaus įmonės susiduria su šio sektoriaus veiklos rizika, kuri apima gamybos proceso sustabdymo, ligų, aplinkos apsaugos ir kitokią riziką. Nors dauguma pavaldžiųjų įmonių dirba pelningai, tačiau neigiami pokyčiai rinkose, kuriose veikia kontroliuojanti ir pavaldžiosios bendrovės, gali įtakoti jų pelningumą. Grupės atitinkami veiklų vadovai nuolatose seka ir analizuoja Grupei pavaldžiųjų įmonių veiklą, esminius sudaromus sandorius, teikia Grupės valdybai pavaldžiųjų įmonių veiklos biudžetus, kontroliuoja jų vykdymą ir esminius pokyčius.

2014–2015 finansinių metų pirmąjį pusmetį ši rizika Bendrovei ir Grupei nepasireiškė.

POLITINĖ RIZIKA

Žemės ūkis yra stipriai reguliuojama ir prižiūrima ūkio šaka Europos Sąjungoje. Nors šis reguliavimas ir priežiūra yra orientuoti, kad užtikrintų pakankamas pajamas žemės ūkio veikla užsiimantiems subjektams, tačiau politiniai pokyčiai gali įtakoti situaciją rinkoje, kurioje veikia Grupė, pvz., subsidijų žemės ūkiui mažinimas gali neigiamai atsiliiepti Grupės valdomų žemės ūkio bendrovių veiklai.

2014–2015 finansinių metų pirmąjį pusmetį ši rizika Bendrovei ir Grupei nepasireiškė.

SOCIALINĖ RIZIKA

Grupės gebėjimą išlaikyti konkurencinę padėtį ir įgyvendinti augimo strategiją lemia vadovybės patirtis ir žinios. Tačiau nėra garantijų, kad visi pagrindiniai darbuotojai ateityje liks Grupėje. Tokių darbuotojų netekimas ar Grupės nesugebėjimas pasamdyti naujų darbuotojų, turinčių atitinkamų žinių, gali turėti nemažą neigiamą įtaką Grupės veiklos perspektyvoms ir finansinei padėčiai. Su tam tikrais Grupės vadovais yra sudarytos nekonkuravimo sutartys.

2014–2015 finansinių metų pirmąjį pusmetį ši rizika Bendrovei ir Grupei nepasireiškė.

SUTARČIŲ NEVYKDYMO RIZIKA

Grupė sudaro išankstinius produkcijos pristatymo sandorius su daugiau nei 1 300 klientų, kurie įsipareigoja pristatyti produkciją sutartomis sąlygomis ir terminais. Augant produktų kainoms, atsiranda išankstinių sutarčių nevykdymo ir produktų nepristatymo rizika. Kuo didesnis kainų skirtumas tarp numatytosios išankstinės sutartyse bei prekės pristatymo dieną realioje fizinėje rinkoje esančios prekės kainos, tuo rizika didesnė.

2014–2015 finansiniais metais grupė, pagal patvirtintą rizikos valdymo politiką, draudė išankstinius produkcijos supirkimo sandorius biržoje. Nuostolių buvo išvengta, kadangi kainų tendencija buvo palanki išankstiniams sandoriams. Grupė nuolat analizavo ir stebėjo rinkos situaciją, vertino galimus nuostolius ir priėmė atitinkamus sprendimus jai valdyti (pvz., buvo nustatyti išankstinių sandorių limitai, įvertinamas ir nustatomas kliento kredito reitingas, dirbamos žemės našumas ir t. t.).

Siekdama valdyti tam tikrų produktų kainų riziką Grupė sudaro ateities sandorius biržoje NYSE Euronext Paris SA. Grupė prekiauja ateities sandoriais, kad valdytų kainų riziką, atsirandančią dėl rapsų sėklų, kviečių pirkimo ir pardavimo. Yra patvirtinta vidinė prekybos rizikos valdymo sistema, veikia kreditų valdymo

komitetas, analizuojantis sudarytus bendrovės prekybinius sandorius, jų dydžius ir limitus. Dalis pirkėjų (pirkėjų mokumo rizika) yra draudžiama tarptautinėse draudimo kompanijose.

2014–2015 finansinių metų pirmąjį pusmetį ši rizika Bendrovei ir Grupei nepasireiškė.

10. BENDROVĖS ĮSTATINIS KAPITALAS IR AKCIJOS

Bendrovės įstatinio kapitalo dydis, akcijų skaičius ir jų nominali vertė nekito nuo 2010 m. vasario 17 d.

2014 m. gruodžio 31 d. Bendrovės įstatinio kapitalo dydis buvo 158 940 398,00 Lt (vienas šimtas penkiasdešimt aštuoni milijonai devyni šimtai keturiasdešimt tūkstančių trys šimtai devyniasdešimt aštuoni litai). Bendrovės įstatinis kapitalas yra padalintas į 158 940 398 vienetų paprastųjų vardinių nematerialiųjų akcijų. Vienos akcijos nominali vertė yra 1,00 Lt (vienas litas). Vertybinių popierių ISIN kodas LT0000128092.

Akcijų rūšis	Akcijų skaičius	Nominali vertė (Lt)	Bendra nominali vertė (Lt)	Dalis įstatiniame kapitale (%)
Paprastosios vardinės akcijos	158 940 398	1	158 940 398	100
Iš viso	158 940 398	–	158 940 398	100

Visos Bendrovės akcijos yra apmokėtos ir joms netaikomi jokie vertybinių popierių perleidimo apribojimai. Visos Bendrovės išleistos akcijos suteikia vienodas teises Bendrovės akcininkams. Bendrovė nėra išleidusi kitos klasės akcijų nei aukščiau nurodytos paprastosios akcijos. Viena paprastoji vardinė Bendrovės akcija suteikia vieną balsą visuotiniame Bendrovės akcininkų susirinkime (išskyrus Bendrovės įgytas 790 972 vnt. paprastųjų vardinių savo akcijų, kurios nesuteikia balso teisės). Bendrovės įstatuose nėra nustatyta Bendrovės akcijų suteikiamų teisių apribojimų ar specialių kontrolės teisių akcininkams.

INFORMACIJA APIE BENDROVĖS TURIMAS SAVAS AKCIJAS

Ataskaitinio laikotarpio pabaigoje Bendrovei priklauso -788 972 vnt. Bendrovės akcijų (nominali vertė iš viso -788 972 Lt), kurios nesuteikia balsavimo teisės Bendrovės visuotiniame akcininkų susirinkime.

Bendrovės pavaldžiosios įmonės nėra įsigijusios Bendrovės akcijų.

Eilinis visuotinis AB „Linas Agro Group“ akcininkų susirinkimas 2013 m. spalio 24 d. yra priėmęs sprendimą pavesti Bendrovės valdybai supirkti per 18 mėnesių iki 1 589 403 vnt. Bendrovės paprastųjų vardinių akcijų, t. y. iki 1 procento visų Bendrovės akcijų, siekiant palaikyti ir didinti Bendrovės akcijų kainą. Bendrovės akcijų įsigijimui suformuotas 6 300 000 Lt rezervas.



11. DUOMENYS APIE PREKYBĄ BENDROVĖS VERTYBINIAIS POPIERIAIS REGULIUOJAMOSE RINKOSE

Visos 158 940 398 paprastosios vardinės Bendrovės akcijos yra įtrauktos į NASDAQ OMX Vilniaus vertybinių popierių biržos Oficialųjį sąrašą (akcijų ISIN kodas LT0000128092). Akcijų prekybinis kodas NASDAQ OMX Vilniaus vertybinių popierių biržoje yra LNA1L.

Bendrovės akcijomis NASDAQ OMX Vilniaus vertybinių popierių biržoje prekiaujama nuo 2010 m. vasario 17 d. Nuo 2010 m. liepos 1 d. AB „Linus Agro Group“ įtraukta į Baltijos šalių vertybinių popierių biržų lyginamojo indekso „OMX Baltic Benchmark“ sudėtį.

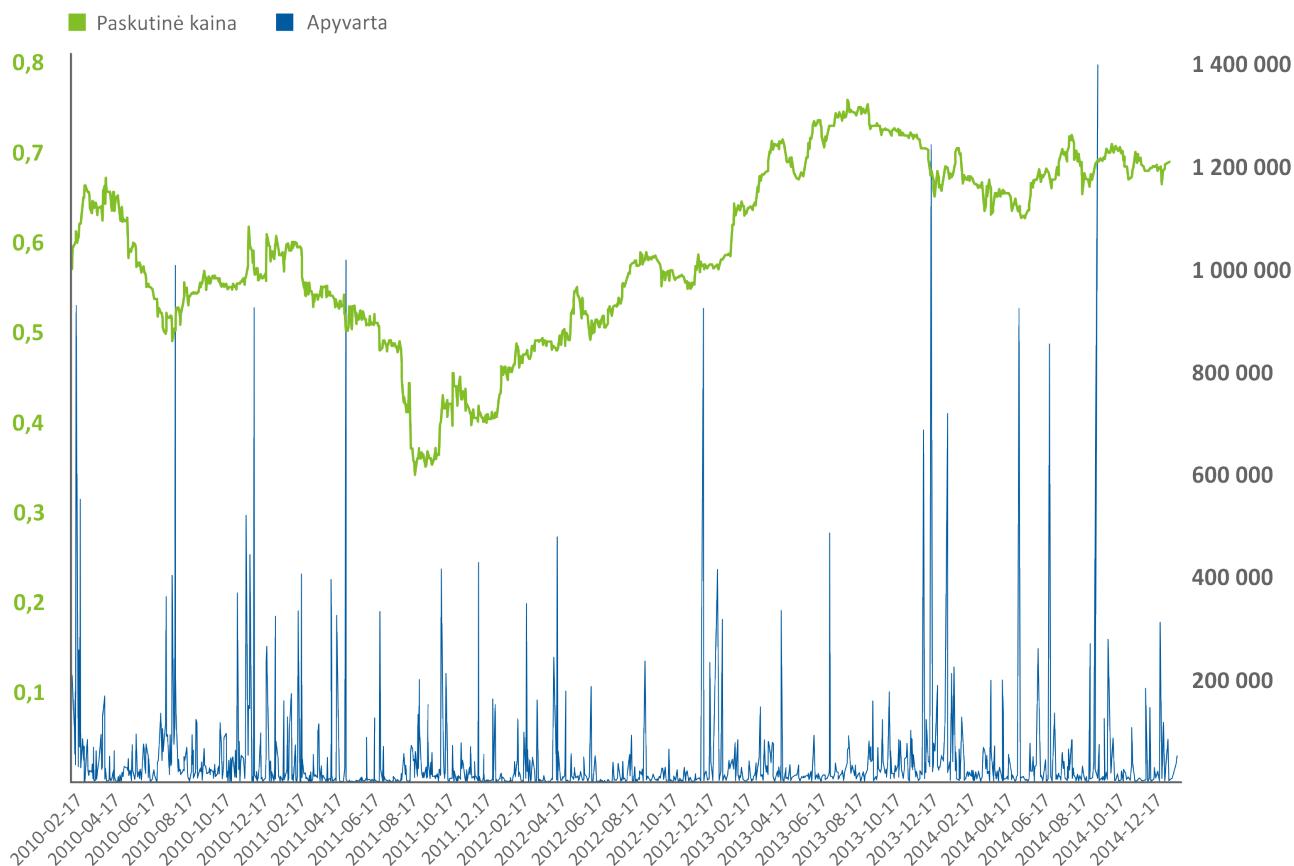
INFORMACIJA APIE SUTARTIS SU VERTYBINIŲ POPIERIŲ VIEŠOSIOS APYVARTOS TARPININKAIS

Bendrovė 2009 m. lapkričio 11 d. pasirašė Emitento vertybinių popierių apskaitos tvarkymo sutartį su AB „Swedbank“, atstovaujama Operacijų vertybiniais popieriais skyriaus (kodas 112029651, adresas – Konstitucijos pr. 20A, LT-03502 Vilnius).

Bendrovės pavaldžiųjų įmonių vertybiniais popieriais reguliuojamose rinkose nėra prekiaujama.

AB „LINAS AGRO GROUP“ AKCIJŲ KAINA IR APYVARTA

Informacija apie Bendrovės akcijų kainas bei apyvartą nuo prekybos pradžios iki ataskaitinio laikotarpio pabaigos, t. y. iki 2014 m. gruodžio 31 d., pateikiama grafike:



12. AKCININKAI

Pagal AB „Linas Agro Group“ vertybinių popierių apskaitos tvarkytojo „Swedbank“, AB pateiktą paprastųjų vardinių akcijų savininkų sąrašą (2014 m. gruodžio 31 d. pabaigos duomenys), Bendrovės akcininkų skaičius ataskaitinio laikotarpio pabaigoje iš viso buvo 1 084.

Akcininkai, 2014 m. gruodžio 31 d. valdę daugiau kaip 5 % Bendrovės akcijų:

	Turimų akcijų skaičius	Įstatinio kapitalo dalis, proc.
Akola ApS (akcinė bendrovė, kodas 25174879, registracijos adresas Sundkrogsgade 21, DK-2100 Kopenhaga, Danija)	88 984 443	55,99 %
Darius Zubas	17 049 995	10,73 %
SEB SA OMNIBUS (Liuksemburgas) klientai	12 574 030	7,91 %
Swedbank AS (Estija) klientai	10 769 977	6,78%

Visos Bendrovės išleistos akcijos suteikia vienodas teises Bendrovės akcininkams. Viena paprastoji vardinė Bendrovės akcija suteikia vieną balsą visuotiniame Bendrovės akcininkų susirinkime (išskyrus Bendrovės įgytas 788 972 vnt. paprastųjų vardinių savo akcijų, kurios nesuteikia balso teisės).

13. BENDROVĖS ORGANAI

Pagal AB „Linas Agro Group“ įstatus, Bendrovės organai yra:

- Visuotinis akcininkų susirinkimas;
- Valdyba;
- Bendrovės vadovas (generalinis direktorius).

Bendrovėje Stebėtojų taryba nesudaroma.

Pirmąjį 2014–2015 finansinių metų pusmetį, 2014 m. spalio 30 d., surengtas vienas visuotinis akcininkų susirinkimas.

Bendrovės valdybą sudaro septyni nariai, renkami ketverių metų laikotarpiui. Bendrovės valdyba buvo išrinkta eiliniame visuotiniame Bendrovės akcininkų susirinkime 2012 m. spalio 25 d. 2014-12-31 valdybos narių skaičius buvo 7. Valdyboje nėra nepriklausomų narių. Per pusmetį įvyko 4 valdybos posėdžiai, valdybos nariai dalyvavo juose 100 proc.

Bendrovės vadovas per 2014–2015 finansinių metų šešių mėnesių laikotarpį, pasibaigusį 2014 m. gruodžio 31 d., nesikeitė. Bendrovės vadovas kartu yra ir Bendrovės valdybos pirmininkas.

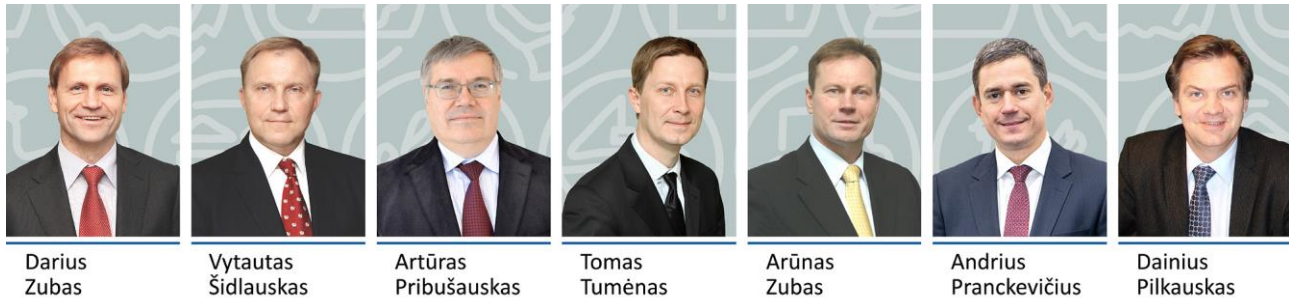
Nuo 2010 m. spalio 28 d. Bendrovėje veikia Audito komitetas.



AB „Linus Agro Group“ valdymo organų nariai nėra ir nebuvo teisti už nusikaltimus nuosavybei, ūkininkavimo tvarkai bei finansinius pažeidimus.

VALDYBA

Valdybos nariai (2014 m. gruodžio 31 d.):



Vardas, pavardė	Turimų akcijų skaičius ir dalyvavimas Bendrovės įstatiniame kapitale	Statusas valdyboje	Kadencijos pradžia	Kadencijos pabaiga
Darius Zubas	17 049 995 vnt. arba 10,73 % akcijų	Valdybos pirmininkas	2012-10-25	2016-10-24
Vytautas Šidlauskas	6 003 521 vnt. arba 3,78 % akcijų	Valdybos pirmininko pavaduotojas	2012-10-25	2016-10-24
Arūnas Zubas	480 281 vnt. arba 0,3 % akcijų	Valdybos narys	2012-10-25	2016-10-24
Dainius Pilkauskas	480 281 vnt. arba 0,3 % akcijų	Valdybos narys	2012-10-25	2016-10-24
Artūras Pribušauskas	11 000 vnt. arba 0,01 % akcijų	Valdybos narys	2013-10-24	2016-10-24
Tomas Tumėnas	2 200 vnt. arba 0,001 % akcijų	Valdybos narys	2012-10-25	2016-10-24
Andrius Pranckevičius	Neturi akcijų	Valdybos narys	2012-10-25	2016-10-24

Darius Zubas (g. 1965 m.) – pagrindinis Grupės įkūrėjas. 1988 metais baigė Lietuvos sveikatos mokslų universiteto Veterinarijos Akademiją. Bendrovės generalinis direktorius nuo 1997 metų. AB „Linus Agro“ generalinis direktorius nuo 1991 metų ir valdybos pirmininkas nuo 2006 metų. „Linus Agro“ A/S valdybos pirmininkas nuo 2004 metų. AS „Putnu fabrika Kekava“ tarybos pirmininkas nuo 2014 metų. UAB „MESTILLA“ valdybos pirmininkas nuo 2006 metų.

Vytautas Šidlauskas (g. 1963 m.) 1987 metais baigė Kauno Technologijos Universiteto Cheminės technologijos fakultetą. Grupėje dirba nuo 1991 metų. UAB „Gerera“ generalinis direktorius nuo 1993

metų. AB „Linus Agro“ Prekybos direktorius nuo 1999 metų ir valdybos narys nuo 2006 metų. „Linus Agro“ A/S valdybos narys nuo 2004 metų. UAB „MESTILLA“ valdybos narys nuo 2006 metų.

Dainius Pilkauskas (g. 1966 m.) 1991 metais baigė Lietuvos sveikatos mokslų universiteto Veterinarijos Akademią. Grupėje dirba nuo 1991 metų, yra AB „Linus Agro“ Prekybos direktorius Baltijos šalims ir valdybos narys nuo 2006 metų.

Arūnas Zubas (g. 1962 m.) 1985 metais baigė Kauno Technologijos Universiteto Cheminės technologijos fakultetą. Grupėje dirbo 1995–2005 metais AB „Linus Agro“ komercijos direktoriumi, nuo 2006 metų yra AB „Linus Agro“ valdybos narys. UAB „MESTILLA“ generalinis direktorius nuo 2005 metų.

Artūras Pribušauskas (g. 1963 m.) 1986 metais baigė Kauno technologijos universiteto Chemijos fakultetą. 2004 metais lankė ACT (Association of corporate treasurers) įmonių išdo kursus Jungtinėje Karalystėje. Grupėje pradėjo dirbti 1993 metais kompanijoje AB „Linus Agro“ konsultantu, vėliau dirbo finansininku. Nuo 1999 metų dirba AB „Linus Agro“ išdo vadovu, nuo 2010 metų – AB „Linus Agro Group“ išdo vadovu ir užima Bendrovės Audito komiteto nario pareigas. Nuo 2013 metų yra UAB „MESTILLA“ valdybos narys.

Tomas Tumėnas (g. 1972 m.) 1995 metais Vilniaus universitete įgijo ekonomikos magistro išsilavinimą, tais pačiais metais gavo Alborgo Universiteto Tarptautinio verslo ekonomikos studijų pažymėjimą. 2011 metais įgijo verslo magistro laipsnį Mančesterio Universiteto verslo mokykloje. Grupėje pradėjo dirbti 2001 metais. Nuo 2006 metų dirba AB „Linus Agro“ finansų direktoriumi, nuo 2009 metų yra valdybos narys. Nuo 2009 metų yra AB „Linus Agro Group“ finansų direktorius.

Andrius Pranckevičius (g. 1976 m.) 1998 metais Kauno technologijos universitete įgijo Verslo administravimo bakalauro laipsnį, o 2000 metais – Rinkodaros valdymo magistro laipsnį. 2004–2007 metais papildomai mokėsi vadovų tobulinimosi programose Harvardo, Vartono, Stenfordo ir Berklio universitetų Verslo mokyklose, 2009 metais – lyderystės vystymo programoje Harvardo universiteto Verslo mokykloje. Grupėje pradėjo dirbti 1999 metais. Nuo 2005 metų dirba AB „Linus Agro“ generalinio direktoriaus pavaduotoju, nuo 2006 metų yra įmonės valdybos narys. Nuo 2009 metų yra AB „Linus Agro Group“ generalinio direktoriaus pavaduotojas. AS „Dotnuvos projektai“ stebėtojų tarybos narys nuo 2010 metų. Nuo 2014 metų – AS „Putnu fabrika Kekava“ tarybos narys. Yra Lietuvos žemės ūkio bendrovių asociacijos valdybos narys.

Bendrovės valdybos nariai, turintys daugiau kaip 5 proc. kitų įmonių kapitalo ir balsų dalies:

Vardas pavardė	Dalyvavimas kitų įmonių įstatiniame kapitale
Darius Zubas	Akola ApS 71 % balsų; UAB „MESTILLA“ 14,3 % balsų.
Vytautas Šidlauskas	Akola ApS 25 % balsų; UAB „MESTILLA“ 5 % balsų.

Andrius Pranckevičius, Arūnas Zubas, Dainius Pilkauskas, Tomas Tumėnas bei Artūras Pribušauskas neturi daugiau kaip 5 proc. kitų įmonių akcijų.

Per ataskaitinį laikotarpį Bendrovė neskyrė Valdybos nariams paskolų, nesuteikė garantijų ir laidavimų, kuriais būtų užtikrintas jų prievolių įvykdymas, taip pat neperleido jiems turto.



BENDROVĖS VADOVYBĖ

Bendrovės vadovybė (2014 m. gruodžio 31 d.):



Darius
Zubas

Andrius
Pranckevičius

Tomas
Tumėnas

Ramutė
Masiokaitė

Pareigos	Vardas, pavardė	Pareigas eina nuo
Generalinis direktorius	Darius Zubas	1996-09-01
Generalinio direktorius	Andrius Pranckevičius	2009-11-19
Finansų direktorius	Tomas Tumėnas	2009-11-19
Vyriausioji finansininkė	Ramutė Masiokaitė	2009-11-19

Bendrovės vadovybė Bendrovėje dirba pagal neterminuotas darbo sutartis.

Informacija apie Darių Zubą, Andrių Pranckevičių ir Tomą Tumėną yra pateikta skyriuje **VALDYBA**.

Ramutė Masiokaitė (g. 1971 m.) – Vyriausioji finansininkė. Bendrovės akcijų neturi. 1994 metais baigė Vilniaus Universitetą ir įgijo ekonomikos, finansų ir kredito specialisto kvalifikaciją. Grupėje pradėjo dirbti 1998 metais, tapusi AB „Linus Agro“ vyriausiąja buhalterė. 2001 metais tapo AB „Linus Agro“ finansų kontroliere ir ja dirba iki šiol, 2009 metais paskirta AB „Linus Agro Group“ vyriausiąja finansininke.

BENDROVĖJE SUDARYTI KOMITETAI

2014 m. spalio 30 d. įvykusiame eiliniame visuotiniame Bendrovės akcininkų susirinkime buvo sudarytas Audito komitetas ir išrinkti Audito komiteto nariai. Audito komitetą sudaro 3 nariai, vienas iš jų – nepriklausomas. Audito komiteto nariai renkami 4 (ketverių) metų kadencijai. Išrinkti Audito komiteto nariai pradėjo eiti savo pareigas nuo to momento, kai pasibaigė visuotinis Bendrovės akcininkų susirinkimas, kuriame jie buvo išrinkti.

AUDITO KOMITETO NARIAI (2014 M. GRUODŽIO 31 D.):

Andrius Drazdys – nepriklausomas Audito komiteto narys, kadencijos pradžia 2014 m. spalio 30 d., kadencijos pabaiga 2018 m. spalio 30 d. Darbovietė – UAB „Vilniaus margarino gamykla“ vyriausiasis finansininkas. Bendrovės akcijų neturi.

Artūras Pribušauskas – Audito komiteto narys, kadencijos pradžia 2014 m. spalio 30 d., kadencijos pabaiga 2018 m. spalio 30 d. Dirba Bendrovės išdo vadovu, taip pat AB „Linus Agro“ išdo vadovu. 2013 m.



spalio 24 d. išrinktas Bendrovės valdybos nariu (žr. skyriuje **VALDYBA**). Turi 11 000 arba 0,001% įmonės akcijų ir balsų.

Kristina Prūsienė – Audito komiteto narė, kadencijos pradžia 2014 m. spalio 30 d., kadencijos pabaiga 2018 m. spalio 30 d. Darbovietė – AB „Linus Agro“ buhalterė. Bendrovės akcijų neturi.

14. BENDROVĖS ĮSTATŲ PAKEITIMO TVARKA

Lietuvos Respublikos akcinių bendrovių įstatymas numato, kad įstatų keitimas yra išimtinė visuotinio akcininkų susirinkimo teisė. Priimant sprendimą dėl įstatų keitimo reikalinga visuotinio akcininkų susirinkimo 2/3 kvalifikuota balsų, dalyvaujančių visuotiniame akcininkų susirinkime, dauguma, išskyrus Lietuvos Respublikos akcinių bendrovių įstatyme nurodytas imtis.

15. INFORMACIJA APIE BENDROVIŲ VALDYMO KODEKSO LAIKYMAŠI

Bendrovė laikosi Lietuvos Respublikoje Akcinių bendrovių įstatymo nustatytos bendrovių valdymo tvarkos. Bendrovė laikosi NASDAQ OMX Vilnius kotiruojamų bendrovių valdymo kodekse numatytų esminių valdymo principų. Bendrovės organai yra Visuotinis akcininkų susirinkimas, Valdyba ir Bendrovės vadovas (generalinis direktorius). Bendrovėje Stebėtojų taryba nesudaroma. Valdybą sudaro septyni Valdybos nariai, renkami ketveriems metams, tačiau Valdybos pirmininkas kartu yra ir Bendrovės vadovas (generalinis direktorius). Bendrovėje veikia Audito komitetas.

KONTAKTINIAI ASMENYS

Finansų direktorius

Tomas Tumėnas

Tel. (8 45) 507 393

E. p. t.tumenas@linasagro.lt

Atstovė ryšiams su investuotojais

Agnė Barauskaitė

Tel. (8 45) 507 346

E. p. a.barauskaite@linasagro.lt

