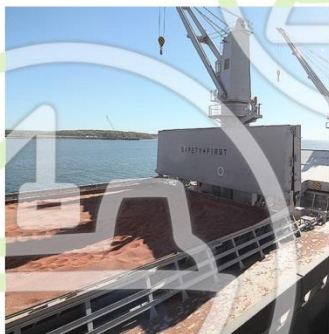


AB „LINAS AGRO GROUP“

2014–2015 FINANSINIŲ METŲ DEVYNIŲ MĖNESIŲ

**KONSOLIDUOTOS
FINANSINĖS ATASKAITOS**

(NEAUDITUOTOS)



FINANSINĖS BŪKLĖS ATASKAITOS

	Pastabos	2015 m. kovo 31 d.	2014 m. birželio 30 d.
TURTAS			
Ilgalaikis turtas			
Nematerialusis turtas	5	500	366
Ilgalaikis materialusis turtas	6	101 695	101 882
Investicinis turtas	7	1 526	1 559
Galvijai ir paukščiai		8 257	7 303
Ilgalaikis finansinis turtas			
Kitos investicijos ir išankstiniai apmokėjimai		17	17
Ilgalaikės gautinos sumos		1 718	1 624
Ilgalaikės gautinos sumos iš susijusių šalių	12	1 166	347
Ilgalaikio finansinio turto iš viso		2 901	1 988
Atidėtojo pelno mokesčio turtas		1 976	2 185
Ilgalaikio turto iš viso		116 855	115 283
Trumpalaikis turtas			
Pasėliai		3 508	14 219
Paukščiai		1 532	1 953
Atsargos		92 923	67 644
Išankstiniai apmokėjimai		2 804	5 064
Per vienerius metus gautinos sumos			
Iš pirkėjų gautinos sumos		67 907	89 094
Iš susijusių šalių gautinos sumos	12	26	265
Gautinas pelno mokestis		293	1 501
Kitos gautinos sumos		2 929	6 822
Per vienerius metus gautinų sumų iš viso		71 155	97 682
Kitas finansinis turtas		1 547	627
Pinigai ir pinigų ekvivalentai		7 720	8 632
Trumpalaikio turto iš viso		181 189	195 821
Turto iš viso		298 044	311 104

(tęsinys kitame puslapyje)

Toliau pateikiamas aiškinamasis raštas yra sudėtinė šių finansinių ataskaitų dalis.

FINANSINĖS BŪKLĖS ATASKAITOS (TĘSINYS)

NUOSAVAS KAPITALAS IR ĮSIPAREIGOJIMAI	Pastabos	2015 m. kovo 31 d.	2014 m. birželio 30 d.
Nuosavas kapitalas, priskirtinas Bendrovės akcininkams			
Įstatinis kapitalas	1	46 032	46 032
Akcijų priedai	1	23 038	23 038
Privalomasis rezervas		2 704	2 360
Rezervas savų akcijų įsigijimui		1 819	1 825
Nuosavos akcijos (-)		(457)	(457)
Užsienio valiutos perskaičiavimo rezervas		(22)	(44)
Nepaskirstytasis pelnas		78 624	76 549
Nuosavo kapitalo, priskirtino Bendrovės akcininkams iš viso		151 738	149 303
Mažumos dalis		2 258	2 790
Nuosavo kapitalo iš viso		153 996	152 093
Įsipareigojimai			
Ilgalaikiai įsipareigojimai			
Dotacijos ir subsidijos		6 839	6 950
Ilgalaikės paskolos	8	27 053	28 033
Lizingo (finansinės nuomos) įsipareigojimai		1 899	1 682
Ilgalaikės prekybos skolos		8	325
Ilgalaikės mokėtinos sumos susijusioms šalims		–	–
Atidėtojo pelno mokesčio įsipareigojimas		1 309	1 529
Ilgalaikės išmokos darbuotojams		195	194
Ilgalaikių įsipareigojimų iš viso		37 303	38 713
Trumpalaikiai įsipareigojimai			
Ilgalaikių paskolų einamųjų metų dalis	8	6 541	6 283
Ilgalaikių lizingo (finansinės nuomos) įsipareigojimų einamųjų metų dalis		716	810
Trumpalaikės paskolos	8	58 667	63 058
Prekybos skolos		26 274	32 203
Susijusioms šalims mokėtinos sumos	12	1 194	2 160
Mokėtinas pelno mokestis		960	472
Išvestinės finansinės priemonės		75	252
Kiti trumpalaikiai įsipareigojimai		12 318	15 060
Trumpalaikių įsipareigojimų iš viso		106 745	120 298
Nuosavo kapitalo ir įsipareigojimų iš viso		298 044	311 104

Toliau pateikiamas aiškinamasis raštas yra sudėtinė šių finansinių ataskaitų dalis.

KONSOLIDUOTA BENDRŲJŲ PAJAMŲ ATASKAITA

(už periodą nuo liepos 1 d. iki kovo 31 d.)

	Pastabos	2014–2015 9 mėn.	2013–2014 9 mėn.
Pardavimo pajamos	4	445 052	457 864
Pardavimo savikaina		(417 242)	(429 422)
Bendrasis pelnas		27 810	28 442
Veiklos (sąnaudos)	9	(21 714)	(20 696)
Kitos pajamos	10	1 210	8 713
Kitos (sąnaudos)	10	(975)	(486)
Veiklos pelnas		6 331	15 973
Finansinės veiklos pajamos		512	552
Finansinės veiklos (sąnaudos)		(2 009)	(2 103)
Pelnas prieš apmokestinimą		4 834	14 422
Pelno mokestis		(1 065)	(377)
Grynasis pelnas		3 769	14 045
Grynasis pelnas priskirtinas:			
Bendrovės akcininkams		3 455	11 689
Mažumai		314	2 356
		3 769	14 045
Pelnas ir sąlyginis pelnas vienai akcijai (eurais)		0,02	0,09
Grynasis pelnas		3 769	14 045
Kitos bendrosios pajamos			
Kitos bendrosios pajamos, kurios bus perkeliamos į pelną (nuostolius) ateityje		–	–
Valiutų kursų skirtumai dėl užsienio įmonių finansinių ataskaitų perskaičiavimo		22	(16)
Viso kitų bendrųjų pajamų, kurios bus perkeliamos į pelną (nuostolius) ateityje		22	(16)
Viso bendrųjų pajamų, po mokesčių		3 791	14 029
Bendrosios pajamos priskirtinos:			
Bendrovės akcininkams		3 477	11 673
Mažumai		314	2 356
		3 791	14 029

Toliau pateikiamas aiškinamasis raštas yra sudėtinė šių finansinių ataskaitų dalis.

KONSOLIDUOTA BENDRŲJŲ PAJAMŲ ATASKAITA

(už periodą nuo sausio 1 d. iki kovo 31 d.)

	Pastabos	2014–2015 3 ketv.	2013–2014 3 ketv.
Pardavimo pajamos	4	134 686	167 564
Pardavimo savikaina		(123 615)	(155 725)
Bendrasis pelnas		11 071	11 839
Veiklos (sąnaudos)	9	(7 921)	(7 082)
Kitos pajamos	10	241	(343)
Kitos (sąnaudos)	10	(791)	(200)
Veiklos pelnas		2 600	4 214
Finansinės veiklos pajamos		202	166
Finansinės veiklos (sąnaudos)		(668)	(1 027)
Pelnas prieš apmokestinimą		2 134	3 353
Pelno mokestis		(429)	385
Grynasis pelnas		1 705	3 738
Priskirtinas:			
Bendrovės akcininkams		1 729	3 518
Mažumai		(24)	220
		1 705	3 738
Pelnas ir sąlyginis pelnas vienai akcijai (eurais)		0,01	0,02
Grynasis pelnas		1 705	3 738
Kitos bendrosios pajamos			
Valiutų kurso skirtumai dėl užsienio įmonių finansinių ataskaitų perskaičiavimo		–	(17)
Viso bendrųjų pajamų		1 705	3 721
Priskirtinos:			
Bendrovės akcininkams		1 729	3 505
Mažumai		(24)	216
		1 705	3 721

Toliau pateikiamas aiškinamasis raštas yra sudėtinė šių finansinių ataskaitų dalis.

KONSOLIDUOTA NUOSAVO KAPITALO POKYČIŲ ATASKAITA

	Pastabos	Nuosavas kapitalas, priskirtinas Bendrovės akcininkams							Iš viso	Mažumos dalis	Iš viso
		Išstatinis kapitalas	Nuosavos akcijos	Akcijų priedai	Privalomasis rezervas	Rezervas savų akcijų įsigijimui	Užsienio valiutos perskaičiavimo rezervas	Nepaskirstytasis pelnas (nuostoliai)			
2013 m. liepos 1 d. likutis		46 032	(457)	23 038	2 274	464	(40)	55 289	126 600	977	127 577
Grynasis metų pelnas		–	–	–	–	–	–	11 689	11 689	2 356	14 045
Kitos bendrosios pajamos		–	–	–	–	–	(16)	–	(16)	–	(16)
Bendrųjų pajamų iš viso		–	–	–	–	–	(16)	11 689	11 673	2 356	14 029
Bendrovės patvirtinti dividendai		–	–	–	–	–	–	(1 736)	(1 736)	–	(1 736)
Dukterinių įmonių patvirtinti dividendai		–	–	–	–	–	–	–	–	(37)	(37)
Pervedimas į privalomąjį rezervą		–	–	–	86	1 361	–	(1 447)	–	–	–
Mažumos dalis, įsigijus dukterines įmones		–	–	–	–	–	–	–	–	2 632	2 632
Mažumos dalies įsigijimas		–	–	–	–	–	–	229	229	(3 320)	(3 091)
2014 m. kovo 31 d. likutis		46 032	(457)	23 038	2 360	1 825	(56)	64 024	136 766	2 608	139 374
2014 m. liepos 1 d. likutis		46 032	(457)	23 038	2 360	1 825	(44)	76 549	149 303	2 790	152 093
Grynasis metų pelnas		–	–	–	–	–	–	3 455	3 455	314	3 769
Kitos bendrosios pajamos		–	–	–	–	–	22	–	22	–	22
Bendrųjų pajamų iš viso		–	–	–	–	–	22	3 455	3 477	314	3 791
Bendrovės patvirtinti dividendai		–	–	–	–	–	–	(1 448)	(1 488)	–	(1 448)
Dukterinių įmonių patvirtinti dividendai		–	–	–	–	–	–	–	–	(10)	(10)
Pervedimas į rezervus		–	–	–	344	(6)	–	(338)	–	–	–
Mažumos dalies įsigijimas		–	–	–	–	–	–	406	406	(836)	(430)
2015 m. kovo 31 d. likutis		46 032	(457)	23 038	2 704	1 819	(22)	78 624	151 738	2 258	153 996

(tęsinys kitame puslapyje)

Toliau pateikiamas aiškinamasis raštas yra sudėtinė šių finansinių ataskaitų dalis.

KONSOLIDUOTA PINIGŲ SRAUTŲ ATASKAITA

	Pastabos	2014–2015 9 mėn.	2013–2014 9 mėn.
Pagrindinės veiklos pinigų srautai			
Grynasis pelnas		3 769	14 045
Nepiniginių sąnaudų (pajamų) atstatymas:			
Nusidėvėjimas ir amortizacija		7 068	5 645
Subsidijų amortizacija		(672)	(606)
(Pelnas) iš ilgalaikio materialiojo turto perleidimo		(114)	(184)
(Pelnas) iš kitų investicijų perleidimo		(359)	–
(Pelnas) iš dukterinės įmonės įsigijimo	3	–	(3 626)
Gautinų sumų ir išankstinių apmokėjimų vertės sumažėjimo pokytis bei nurašytos sumos		806	1 396
Atsargų nurašymas iki grynosios realizavimo vertės		14	(98)
Sukauptų sąnaudų pasikeitimas		(952)	(944)
Biologinio turto tikrosios vertės pasikeitimas		420	(730)
Nurašyti įsipareigojimai		(12)	(4 149)
Atidėtojo pelno mokesčio pasikeitimas		23	(417)
Ataskaitinių metų pelno mokesčio sąnaudos		1 042	793
Sąnaudos iš finansinių priemonių tikrosios vertės pasikeitimo		171	336
Atidėjinių nuostolingoms sutartims pokytis		–	(16)
Dividendų (pajamos)		(45)	(126)
Palūkanų (pajamos)		(512)	(552)
Palūkanų sąnaudos		2 009	2 103
		12 656	12 870
Apyvartinio kapitalo pasikeitimai:			
Biologinio turto (padidėjimas) sumažėjimas		9 928	8 675
Atsargų (padidėjimas) sumažėjimas		(25 084)	(30 740)
Išankstinių apmokėjimų (padidėjimas) sumažėjimas		2 060	(1 709)
Iš pirkėjų gautinų sumų ir kitų gautinų sumų sumažėjimas (padidėjimas)		24 407	1 062
Apriboto naudojimo pinigų sumažėjimas (padidėjimas)		198	9
Prekybos ir kitų skolų (sumažėjimas) padidėjimas		(6 529)	(27 971)
(Sumokėtas) pelno mokestis		(1 343)	(2 035)
Grynieji pagrindinės veiklos pinigų srautai		16 293	(39 839)

(tęsinys kitame puslapyje)

Toliau pateikiamas aiškinamasis raštas yra sudėtinė šių finansinių ataskaitų dalis.

KONSOLIDUOTA PINIGŲ SRAUTŲ ATASKAITA (TĘSINYS)

	Pastabos	2014–2015 9 mėn.	2013–2014 9 mėn.
Investicinės veiklos pinigų srautai			
Nematerialiojo, ilgalaikio materialiojo ir investicinio turto (įsigijimas)		(7 652)	(5 280)
Nematerialiojo, ilgalaikio materialiojo ir investicinio turto pardavimo pajamos		554	834
Dukterinių įmonių įsigijimas (atėmus įsigytą pinigų likutį Grupėje)	3	(200)	(10 970)
Įplaukos iš kitų investicijų perleidimo		434	–
Įplaukos iš dukterinės įmonės perleidimo (Suteiktos) paskolos		71	–
Suteiktų paskolų grąžinimas		(2 384)	(3 409)
Gautos palūkanos		1 182	628
Gautos palūkanos		99	432
Gauti dividendai		156	126
Grynieji investicinės veiklos pinigų srautai		(7 740)	(17 639)
Finansinės veiklos pinigų srautai			
Paskolų gavimas		65 098	101 362
Paskolų (grąžinimas)		(70 294)	(38 714)
Lizingo (finansinės nuomos) (mokėjimai)		(680)	(889)
(Sumokėtos) palūkanos		(1 700)	(2 115)
Mažumai (sumokėti) dividendai		(10)	(37)
(Išmokėti) dividendai		(1 448)	(1 736)
Mažumos įsigijimas		(431)	(77)
Grynieji finansinės veiklos pinigų srautai		(9 465)	57 794
Grynasis pinigų ir pinigų ekvivalentų (sumažėjimas) padidėjimas		(912)	316
Pinigai ir pinigų ekvivalentai laikotarpio pradžioje		8 632	9 917
Pinigai ir pinigų ekvivalentai laikotarpio pabaigoje		7 720	10 233
Papildoma pinigų srautų informacija:			
Nepiniginė investicinė veikla:			
Ilgalaikio materialiojo turto įsigijimai, finansuojami lizingu		661	712
Ilgalaikio materialiojo turto įsigijimai, finansuoti dotacijomis ir subsidijomis		285	626

Toliau pateikiamas aiškinamasis raštas yra sudėtinė šių finansinių ataskaitų dalis.

FINANSINIŲ ATASKAITŲ AIŠKINAMASIS RAŠTAS

1. BENDROJI INFORMACIJA

AB „Linas Agro Group“ (toliau – Bendrovė arba valdančioji įmonė) yra Lietuvos Respublikoje registruota akcinė bendrovė. Bendrovė buvo užregistruota 1995 m. lapkričio 27 d.

Bendrovės buveinės adresas yra: Smėlynės g. 2C, LT-35143 Panevėžys, Lietuva

Pagrindinė Grupės veikla aprašyta 4 pastaboje.

Grupės ir Bendrovės finansiniai metai prasideda kalendorinių metų liepos 1 d. ir pasibaigia kitų kalendorinių metų birželio 30 d.

2015 m. kovo 31 d. ir 2014 m. birželio 30 d. Bendrovės akcininkai buvo:

	2015 m. kovo 31 d.		2014 m. birželio 30 d.	
	Turimų akcijų skaičius	Nuosavybės dalis	Turimų akcijų skaičius	Nuosavybės dalis
Akola ApS (Danija)	88 984 443	55,99 %	88 984 443	55,99 %
Darius Zubas	17 049 995	10,73 %	17 049 995	10,73 %
Swedbank AS klientai (Estija)	10 964 482	6,90 %	10 404 440	6,55 %
SEB AS OMNIBUS klientai (Liuksemburgas)	12 052 030	7,58 %	12 866 897	8,10 %
Kiti akcininkai (privatūs ir instituciniai investuotojai)	29 889 448	18,80 %	29 634 623	18,63 %
Iš viso	158 940 398	100,00 %	158 940 398	100,00 %

Visos Bendrovės akcijos, kurių kiekvienos nominali vertė 2015 m. kovo 31 d. yra 0,29 euro centų (2014 m. birželio 30 d. – 0,29 euro centų) yra paprastosios bei 2015 m. kovo 31 d. ir 2014 m. birželio 30 d. buvo pilnai apmokėtos.

2015 m. kovo 31 d. ir 2014 m. birželio 30 d. Bendrovė buvo įsigijusi 788 972 Bendrovės akcijų, kas sudaro 0,50 % nuosavybės dalies. Dukterinės ir kitos susijusios įmonės Bendrovės akcijų 2015 m. kovo 31 d. ir 2014 m. birželio 30 d. neturėjo.

Visos 158 940 398 paprastųjų Bendrovės akcijų yra įtrauktos į Nasdaq Vilniaus vertybinių popierių biržos Oficialųjį sąrašą (akcijų ISIN kodas LT0000128092). Akcijų prekybinis kodas Nasdaq Vilniaus vertybinių popierių biržoje yra LNA1L.

2015 m. kovo 31 d. Grupės darbuotojų skaičius buvo 2 275 (2014 m. birželio 30 d. – 2 266).

Per metus, pasibaigusius 2015 m. kovo 31 d. ir 2014 m. birželio 30 d., įstatinio kapitalo pokyčių nėra.

2. APSKAITOS PRINCIPAI

Šios finansinės ataskaitos yra parengtos pagal Tarptautinius finansinės atskaitomybės standartus (TFAS), priimtus taikyti Europos sąjungoje (toliau-ES), tarp jų – pagal 34 Tarptautinį apskaitos standartą (TAS). Įvertinant visus esminius aspektus, yra laikomasi tų pačių apskaitos principų, kaip ir rengiant 2013–2014 finansinių metų finansines ataskaitas.

3. GRUPĖS STRUKTŪRA IR PASIKEITIMAI GRUPĖJE

2015 m. kovo 31 d. ir 2014 m. birželio 30 d. Bendrovė turėjo šias tiesiogiai ir netiesiogiai kontroliuojamas dukterines įmones (toliau – Grupė):

	Registravimo vieta	Grupės efektyvi valdomų akcijų dalis		Pagrindinė veikla
		2015 m. kovo 31 d.	2014 m. birželio 30 d.	
Investicijos į tiesiogiai valdomas dukterines įmones				
AB „Linus Agro“	Lietuva	100 %	100 %	Didmeninė prekyba grūdais, aliejinių augalų sėklomis, žaliavomis pašarams ir prekių tiekimas augalininkystei
UAB „Linus Agro“ Konsultacijos	Lietuva	100 %	100 %	Dukterinių įmonių, užsiimančių žemės ūkio veikla, valdymas
UAB „Dotnuvos projektai“	Lietuva	100 %	100 %	Prekyba technika, įranga ir įrengimais elevatoriams, sertifikuotomis sėklomis
UAB „Jungtinė ekspedicija“	Lietuva	100 %	100 %	Logistikos ir ekspedijavimo paslaugos
ŽŪB „Landvesta 1“	Lietuva	100 %	100 %	Žemės ūkio paskirties žemės nuoma ir valdymas
ŽŪB „Landvesta 2“	Lietuva	100 %	100 %	Žemės ūkio paskirties žemės nuoma ir valdymas
Noreikiškių ŽŪB	Lietuva	100 %	100 %	Žemės ūkio paskirties žemės nuoma ir valdymas
UAB „Lineliai“	Lietuva	100 %	100 %	Žemės ūkio paskirties žemės nuoma ir valdymas
AS „Putnu fabrika Kekava“	Latvija	93,24 %	84,36 %	Paukščių auginimas, paukštienos ir jos produktų gamyba
SIA „PFK Trader“	Latvija	93,24 %	84,36 %	Mažmeninė prekyba maisto produktais
SIA „Lilezeltini“	Latvija	100 %	100 %	Paukščių auginimas, paukštienos ir jos produktų gamyba, pašarų gamyba
SIA „Cerova“	Latvija	100 %	100 %	Kiaušinių inkubavimas ir viščių pardavimas
SIA „Broileks“	Latvija	100 %	100 %	Viščių auginimas ir pardavimas

*Jskaitant ŽŪB „Landvesta 3“, ŽŪB „Landvesta 4“, ŽŪB „Landvesta 5“, ŽŪB „Landvesta 6“ įsigijimo savikainą, kurios atskleistos kaip netiesiogiai valdomos dukterinės įmonės (per AB „Linus Agro“).

Investicijos į netiesiogiai valdomas dukterines įmones (per AB „Linus Agro“)

SIA „Linus Agro“	Latvija	100 %	100 %	Didmeninė prekyba grūdais, aliejinių augalų sėklomis, prekių tiekimas augalininkystei
UAB „Gerera“	Lietuva	100 %	100 %	Veiklos nevykdo
UAB „Linus Agro“ Grūdų centras	Lietuva	100 %	100 %	Valdymo paslaugos
UAB „Linus Agro“ Grūdų centras KŪB	Lietuva	100 %	100 %	Pardavimui skirtų grūdų paruošimas ir sandėliavimas
Linus Agro A/S	Danija	100 %	100 %	Didmeninė prekyba grūdais, aliejinių augalų sėklomis, žaliavomis pašarams
UAB „Fossio“	Lietuva	–	100 %	Lignino biokuro žaliavos gavyba
ŽŪB „Landvesta 3“*	Lietuva	100 %	100 %	Žemės ūkio paskirties žemės nuoma ir valdymas
ŽŪB „Landvesta 4“*	Lietuva	100 %	100 %	Žemės ūkio paskirties žemės nuoma ir valdymas
ŽŪB „Landvesta 5“*	Lietuva	100 %	100 %	Žemės ūkio paskirties žemės nuoma ir valdymas
ŽŪB „Landvesta 6“*	Lietuva	100 %	100 %	Žemės ūkio paskirties žemės nuoma ir valdymas

3. GRUPĖS STRUKTŪRA IR PASIKEITIMAI GRUPĖJE (TĘSINYS)

	Registravimo vieta	Grupės efektyvi valdomų akcijų dalis		Pagrindinė veikla
		2015 m. kovo 31 d.	2014 m. birželio 30 d.	
Investicijos į netiesiogiai valdomas dukterines įmones (per UAB „Linas Agro“ Konsultacijos)				
ŽŪK „KUPIŠKIO GRŪDAI“	Lietuva	98,45 %	98,28 %	Pardavimui skirtų grūdų paruošimas ir sandėliavimas
Biržų rajono Medeikių ŽŪB	Lietuva	98,39 %	98,39 %	Augalininkystė
Šakių rajono Lukšių ŽŪB	Lietuva	98,82 %	98,82 %	Mišri žemės ūkio veikla
Panevėžio rajono Aukštadvario ŽŪB	Lietuva	97,29 %	96,92 %	Mišri žemės ūkio veikla
Sidabravo ŽŪB	Lietuva	94,89 %	93,40 %	Mišri žemės ūkio veikla
Kėdainių rajono Labūnavos ŽŪB	Lietuva	98,64 %	98,64 %	Mišri žemės ūkio veikla
Užupės ŽŪB	Lietuva	100 %	100 %	Augalininkystė
UAB „Paberžėlė“	Lietuva	100 %	100 %	Žemės ūkio paskirties žemės nuoma ir valdymas
Likviduojama UAB „Žemės ūkio investicijos“	Lietuva	100 %	100 %	Veiklos nevykdo
Panevėžio rajono Žibartonių ŽŪB	Lietuva	99,80 %	99,80 %	Mišri žemės ūkio veikla

Investicijos į netiesiogiai valdomas dukterines įmones (per UAB „Dotnuvos projektai“)

SIA „DOTNUVOS PROJEKTAI“	Latvija	100 %	100 %	Prekyba technika, įranga ir įrengimais elevatoriams, sertifikuotomis sėklomis
AS „Dotnuvos Projektai“	Estija	100 %	100 %	Prekyba technika, įranga ir įrengimais elevatoriams, sertifikuotomis sėklomis
UAB „Dotnuvos technika“	Lietuva	100 %	100 %	Veiklos nevykdo

Investicija į netiesiogiai valdomas dukterines įmones (per UAB „Linas Agro“ Grūdų centras KŪB)

Karčemos kooperatinė bendrovė	Lietuva	20 %*	20 %*	Pardavimui skirtų grūdų paruošimas ir sandėliavimas
SIA „Linas Agro“ Graudu centras	Latvija	100 %	100 %	Pardavimui skirtų grūdų paruošimas ir sandėliavimas

Investicija į netiesiogiai valdomas dukterines įmones (per Panevėžio rajono Žibartonių ŽŪB)

Karčemos kooperatinė bendrovė	Lietuva	19,96 %*	19,96 %*	Pardavimui skirtų grūdų paruošimas ir sandėliavimas
-------------------------------	---------	----------	----------	---

*Grupė netiesiogiai valdo 39,96 proc. Karčemos kooperatinės bendrovės akcijų (per Panevėžio rajono Žibartonių ŽŪB ir UAB „Linas Agro“ Grūdų centras KŪB), tačiau Grupė kontroliuoja šią įmonę ir ją konsoliduoja ruošiant šias finansines ataskaitas

3. GRUPĖS STRUKTŪRA IR PASIKEITIMAI GRUPĖJE (TĘSINYS)

Pasikeitimai Grupėje per 9 mėnesius, pasibaigusius 2015 m. kovo 31 d.

2014 m. liepos 1 d. padidintas AS „Putnus fabrika Kekava“ įstatinis kapitalas nuo 12 769 tūkst. eurų iki 18 947 tūkst. eurų, kapitalizuojant AB „Linas Agro Group“, SIA „Lielzeltini“ mokėtinas sumas. Likusieji mažumos akcininkai įstatinio kapitalo didinime nedalyvavo. Po įstatinio kapitalo padidinimo Grupės valdomų akcijų dalis pakilo nuo 84,36 proc. iki 89,46 proc.

Per 9 mėnesius, pasibaigusius 2015 m. kovo 31 d., Bendrovė įsigijo 8,88 proc. AS „Putnu fabrika Kekava“ įstatinio kapitalo už 418 tūkst. eurų. Akcijos buvo įsigytos iš mažumos dalies akcininkų. Įsigyto grynojo turto balansinės vertės ir įsigijimo kainos skirtumas, lygus 764 tūkst. eurų pelno, buvo pripažintas nuosavame kapitale.

Per 9 mėnesius, pasibaigusius 2015 m. kovo 31 d., Grupė įsigijo 1,49 proc. Sidabravo ŽŪB pajinio kapitalo už 11 tūkst. eurų. Pajai buvo įsigyti iš mažumos dalies pajininkų. Įsigyto grynojo turto balansinės vertės ir įsigijimo kainos skirtumas, lygus 60 tūkst. eurų pelno, buvo pripažintas nuosavame kapitale. Taip pat Grupė įsigijo 0,37 proc. Panevėžio rajono Aukštadvario ŽŪB pajinio kapitalo už 1 tūkst. eurų. Pajai buvo įsigyti iš mažumos dalies pajininkų. Įsigyto grynojo turto balansinės vertės ir įsigijimo kainos skirtumas, lygus 10 tūkst. eurų pelno, buvo pripažintas nuosavame kapitale.

Pasikeitimai Grupėje per 12 mėnesių, pasibaigusių 2014 m. birželio 30 d.

2013 m. rugsėjo 5 d. Grupė įsigijo 100 proc. UAB „Žemės ūkio investicijos“ subgrupės akcijų, kurios susideda iš UAB „Žemės ūkio investicijos“ ir jos dukterinės įmonės Panevėžio rajono Žibartonių ŽŪB (98,07 proc.), už 5 230 tūkst. eurų toliau plečiant verslą. Įsigijimo datai UAB „Žemės ūkio investicijos“ neturėjo gautinų sumų, kurioms būtų apskaitytas vertės sumažėjimas, arba tikėtinų neatgauti sutartinių pinigų srautų, gautinų sumų balansinė vertė atitinka jų tikrąją vertę. Skirtumai tarp įsigijimo kainos ir įsigyto turto, įsipareigojimų ir neapibrėžtų įsipareigojimų tikrųjų verčių įsigijimo dieną buvo tokie:

Įsigijimo data konsolidavimo tikslais	2013 m. rugpjūčio 31 d.
Ilgalaikis materialusis ir investicinis turtas	5 356
Galvijai	2 034
Pasėliai	751
Atsargos	2 728
Išankstiniai mokėjimai ir kitas trumpalaikis turtas	658
Pinigai ir pinigų ekvivalentai	78
Turtas iš viso	11 605
Atidėtojo pelno mokesčio įsipareigojimas	(175)
Dotacijos ir subsidijos	(161)
Ilgalaikiai finansiniai įsipareigojimai	(845)
Trumpalaikiai finansiniai įsipareigojimai	(525)
Prekybos skolos	(1 238)
Kiti įsipareigojimai	(409)
Įsipareigojimų iš viso	(3 353)
Pripažintas grynasis turtas tikrąja verte iš viso	8 252
Grynasis turtas tikrąja verte, priskirtinas mažumai proporcingai turimai daliai	(101)
Pelnas iš dukterinės įmonės įsigijimo, pripažintas Kitos veiklos pajamomis (Pastaba 26)	2 863
Pirkimo kaina iš viso	5 388
Pirkimo kaina, sumokėta grynaisiais pinigais	3 878
Atimti: įsigyti gryniesiems pinigais	(78)
Pirkimo kaina, sumokėta grynaisiais pinigais, atėmus įsigytus grynuosius pinigus	3 800

UAB „Žemės ūkio investicijos“ subgrupės pajamos ir pelnas arba nuostoliai nuo įsigijimo dienos ir nuo ataskaitinio laikotarpio pradžios buvo:

	Nuo įsigijimo dienos	Nuo 2013 m. liepos 1 d.
Pajamos	5 073	6 492
Pelnas (nuostoliai)	487	450

Įsigyjant UAB „Žemės ūkio investicijos“ subgrupę buvo apskaitytas pelnas dėl tos priežasties, jog buvę akcininkai turėtų verslą vertino iš balansinės, o ne identifikuojamo grynojo turto tikrosios vertės perspektyvos.

3. GRUPĖS STRUKTŪRA IR PASIKEITIMAI GRUPĖJE (TĘSINYS)

Pasikeitimai Grupėje per 12 mėnesių, pasibaigusį 2014 m. birželio 30 d. (tęsinys)

2013 m. spalio 28 d. AB „Linas Agro Group“ įsigijo 86,97 proc. AS „Putnu fabrika Kekava“ subgrupės (įskaitant SIA „PFK Trader“) akcijų už 2 129 tūkst. eurų, toliau plečiant verslą bei įeinant į naują verslo segmentą. 2013 m. lapkričio 7 d. AS „Putnu fabrika Kekava“ pagal restruktūrizacijos planą buvo padidintas įstatinis kapitalas kapitalizuojant mokėtinas sumas.

AB „Linas Agro Group“ įstatinio kapitalo didinime nedalyvavo, dėl ko sumažėjo Bendrovės valdoma akcijų dalis nuo 86,97 proc. iki 54,59 proc. 2013 m. spalio 31 d. skaičiuojant grynąjį turtą preliminaria tikrąją vertę buvo įvertintas skolų kapitalizavimas ir AB „Linas Agro Group“ *de facto* priklausanti akcijų dalis – 54,59 proc.

Skirtumai tarp įsigijimo kainos ir įsigyto turto, įsipareigojimų ir neapibrėžtų įsipareigojimų preliminarių tikrųjų verčių įsigijimo dieną buvo tokie:

Įsigijimo data konsolidavimo tikslais	2013 m. spalio 31 d.
Ilgalaikis materialusis ir nematerialusis turtas	24 087
Paukščiai	2 425
Atsargos	2 240
Išankstiniai mokėjimai ir kitas trumpalaikis turtas	2 983
Pinigai ir pinigų ekvivalentai	173
Turtas iš viso	31 908
Atidėtojo pelno mokesčio įsipareigojimas	(664)
Dotacijos ir subsidijos	(2 230)
Ilgalaikiai finansiniai įsipareigojimai	(2 061)
Kiti ilgalaikiai įsipareigojimai	(1 368)
Trumpalaikiai finansiniai įsipareigojimai	(10 401)
Prekybos skolos	(4 820)
Kiti įsipareigojimai	(4 618)*
Įsipareigojimų iš viso	(26 162)
Pripažintas grynasis turtas preliminaria tikrąją vertę iš viso	5 746
Grynasis turtas preliminaria tikrąją vertę, priskirtinas mažumai proporcingai turimai daliai	(2 610)
Pelnas iš dukterinės įmonės įsigijimo, pripažintas Kitos veiklos pajamomis (Pastaba 26)	1 009
Pirkimo kaina iš viso	2 129
Pirkimo kaina, sumokėta grynaisiais pinigais	729**
Atimti: įsigyti gryniesi pinigai	(173)
Pirkimo kaina, atėmus grynuosius pinigus	556

* Metais, pasibaigusiais 2014 m. birželio 30 d., dukterinė įmonė AS „Putnu fabrika Kekava“ sėkmingai įvykdė restruktūrizavimo planą, dėl ko buvo nurašyti įsipareigojimai 4 096 tūkst. eurų sumoje.

**2013 m. birželio 30 d. Bendrovė išankstiniais apmokėjimais buvo sumokėjusi 1 400 tūkst. eurų už AS „Putnu fabrika Kekava“ akcijas.

AS „Putnu fabrika Kekava“ gautinų sumų tikroji vertė įsigijimo dieną buvo:

	Gautinos sumos
Gautinos sumos pagal sutartis	6 196
Tikėtinų neatgauti gautinų sumų pagal sutartis vertės sumažėjimas įsigijimo dieną	(3 302)
Gautinų sumų tikroji vertė	2 894

AS „Putnu Fabrika Kekava“ subgrupės pajamos ir pelnas ar nuostoliai nuo įsigijimo dienos ir nuo ataskaitinio laikotarpio pradžios buvo:

	Nuo įsigijimo dienos	Nuo 2013 m. liepos 1 d.
Pajamos	26 585	39 556
Pelnas (nuostoliai)	6 748	8 618

3. GRUPĖS STRUKTŪRA IR PASIKEITIMAI GRUPĖJE (TĘSINYS)

Pasikeitimai Grupėje per 12 mėnesių, pasibaigusį 2014 m. birželio 30 d. (tęsinys)

Verslo jungimasis buvo pelningas, nes AS „Putnu fabrika Kekava“ buvo įsigyta priverstinio pardavimo metu, atsiradusio dėl to, kad įsigijimo metu AS „Putnu fabrika Kekava“ buvo restruktūrizacijos procese ir buvo svarių neapibrėžtumų, ar įmonė sugebės tęsti veiklą.

2014 m. vasario 7 d. Grupė įsigijo 100 proc. SIA „Lielzeltini“ akcijų už 5 854 tūkst. eurų. toliau plečiant verslą ir įeinant į naują verslo segmentą. Skirtumai tarp įsigijimo kainos ir įsigyto turto, įsipareigojimų ir neapibrėžtų įsipareigojimų tikrųjų verčių įsigijimo dienai buvo tokie:

Įsigijimo data konsolidavimo tikslais	2014 m. sausio 31 d.
Ilgalaikis materialusis turtas	14 557
Finansinis turtas	3 117
Paukščiai	531
Atsargos	3 157
Išankstiniai mokėjimai ir kitas trumpalaikis turtas	3 091
Pinigai ir pinigų ekvivalentai	352
Turtas iš viso	24 805
Atidėtojo pelno mokesčio įsipareigojimas	(907)
Dotacijos ir subsidijos	(770)
Ilgalaikiai finansiniai įsipareigojimai	(9 405)
Trumpalaikiai finansiniai įsipareigojimai	(2 102)
Prekybos skolos	(2 893)
Kiti įsipareigojimai	(682)
Įsipareigojimų iš viso	(16 759)
Pripažintas grynasis turtas tikrąja verte iš viso	8 046
Pelnas iš dukterinės įmonės įsigijimo, pripažintas Kitos veiklos pajamomis (Pastaba 26)	2 192
Pirkimo kaina iš viso	5 854
Pirkimo kaina, sumokėta grynaisiais pinigais	5 854
Atimti: įsigyti gryniesi pinigai	(352)
Pirkimo kaina, atėmus grynuosius pinigus	5 502

SIA „Lielzeltini“ gautinų sumų tikroji vertė įsigijimo dieną buvo:

	Ilgalaikės gautinos sumos	Išankstiniai mokėjimai
Gautinos sumos pagal sutartis	3 165	1 018
Tikėtinų neatgauti gautinų sumų pagal sutartis vertės sumažėjimas įsigijimo dieną	(664)	(200)
Gautinų sumų tikroji vertė	2 501	818

SIA „Lielzeltini“ pajamos ir pelnas ar nuostoliai nuo įsigijimo dienos ir nuo ataskaitinio laikotarpio pradžios buvo:

	Nuo įsigijimo dienos	Nuo 2013 m. liepos 1 d.
Pajamos	12 757	29 145
Pelnas (nuostoliai)	488	1 829

Įsigyjant SIA „Lielzeltini“ buvo apskaitytas pelnas dėl tos priežasties, jog buvę akcininkai turėtą verslą vertino iš balansinės, o ne identifikuojamo grynojo turto tikrosios vertės perspektyvos.

3. GRUPĖS STRUKTŪRA IR PASIKEITIMAI GRUPĖJE (TĘSINYS)

Pasikeitimai Grupėje per 12 mėnesių, pasibaigusį 2014 m. birželio 30 d. (tęsinys)

2014 m. vasario 7 d. Grupė įsigijo 100 proc. SIA „Cerova“ akcijų už 790 tūkst. eurų. plečiant verslą ir įeinant į naują verslo segmentą. Įsigijimo datai SIA „Cerova“ neturėjo gautinų sumų, kurioms būtų apskaitytas vertės sumažėjimas, arba tikėtinų neatgauti sutartinių pinigų srautų, gautinų sumų balansinė vertė atitinka jų tikrąją vertę. Pajamos ir pelnas ar nuostoliai nuo įsigijimo dienos ir nuo ataskaitinio laikotarpio pradžios neatskleisti, nes finansinėms ataskaitoms yra nereikšmingi. Skirtumai tarp įsigijimo kainos ir įsigyto turto, įsipareigojimų ir neapibrėžtų įsipareigojimų tikrųjų verčių įsigijimo dienai buvo tokie:

Įsigijimo data konsolidavimo tikslais	2014 m. sausio 31 d.
Ilgalaikis materialusis turtas	844
Atsargos	120
Išankstiniai mokėjimai ir kitas trumpalaikis turtas	1 007
Pinigai ir pinigų ekvivalentai	13
Turtas iš viso	1 984
Atidėtojo pelno mokesčio įsipareigojimas	(10)
Dotacijos ir subsidijos	(138)
Ilgalaikiai finansiniai įsipareigojimai	(611)
Kiti ilgalaikiai įsipareigojimai	–
Prekybos skolos	(69)
Kiti įsipareigojimai	(48)
Įsipareigojimų iš viso	(876)
Pripažintas grynasis turtas tikrąją verte iš viso	1 108
Pelnas iš dukterinės įmonės įsigijimo, pripažintas Kitos veiklos pajamomis (Pastaba 26)	319
Pirkimo kaina iš viso	790
Pirkimo kaina, sumokėta grynaisiais pinigais	790
Atimti: įsigyti gryniesi pinigai	(13)
Pirkimo kaina, atėmus grynuosius pinigus	777

2014m. vasario 7 d. Grupė įsigijo 100 proc. SIA „Broileks“ akcijų už 52 tūkst. eurų plečiant verslą ir įeinant į naują verslo segmentą. Įsigijimo datai SIA „Broileks“ neturėjo gautinų sumų, kurioms būtų apskaitytas vertės sumažėjimas, arba tikėtinų neatgauti sutartinių pinigų srautų, gautinų sumų balansinė vertė atitinka jų tikrąją vertę. Pajamos ir pelnas ar nuostoliai nuo įsigijimo dienos ir nuo ataskaitinio laikotarpio pradžios neatskleisti, nes finansinėms ataskaitoms yra nereikšmingi. Skirtumai tarp įsigijimo kainos ir įsigyto turto, įsipareigojimų ir neapibrėžtų įsipareigojimų tikrųjų verčių įsigijimo dienai buvo tokie

Įsigijimo data konsolidavimo tikslais	2014 m. sausio 31 d.
Ilgalaikis materialusis turtas	420
Atsargos	35
Išankstiniai mokėjimai ir kitas trumpalaikis turtas	151
Pinigai ir pinigų ekvivalentai	2
Turtas iš viso	608
Dotacijos ir subsidijos	(122)
Ilgalaikiai finansiniai įsipareigojimai	(44)
Trumpalaikiai finansiniai įsipareigojimai	(106)
Prekybos skolos	(2)
Kiti įsipareigojimai	(158)
Įsipareigojimų iš viso	(432)
Pripažintas grynasis turtas tikrąją verte iš viso	176
Pelnas iš dukterinės įmonės įsigijimo, pripažintas Kitos veiklos pajamomis (Pastaba 26)	125
Pirkimo kaina iš viso	52
Pirkimo kaina, sumokėta grynaisiais pinigais	52
Atimti: įsigyti gryniesi pinigai	(2)
Pirkimo kaina, atėmus grynuosius pinigus	50

3. GRUPĖS STRUKTŪRA IR PASIKEITIMAI GRUPĖJE (TĘSINYS)

Pasikeitimai Grupėje per 12 mėnesių, pasibaigusį 2014 m. birželio 30 d. (tęsinys)

Per 12 mėnesių laikotarpį, pasibaigusį 2014 m. birželio 30 d., Grupė įsigijo 6,17 proc. Sidabravo ŽŪB pajinio kapitalo už 46 tūkst. eurų, 1,1 proc. Panevėžio rajono Žibartonių ŽŪB pajinio kapitalo už 13 tūkst. eurų. Pajai buvo įsigyti iš mažumos dalies pajininkų. Įsigyto grynojo turto balansinės vertės ir įsigijimo kainos skirtumas, lygus 62 tūkst. eurų pelno, buvo pripažintas nuosavame kapitale.

Mažumos dalies įsigijimas Sidabravo ŽŪB ir Panevėžio rajono Žibartonių ŽŪB turėjo įtakos Grupės valdomos ŽŪK „KUPIŠKIO GRŪDAI“ dalies 0,56 proc. padidėjimui iki 98,28 proc., Karčemos kooperatinės bendrovės dalies 20 proc. padidėjimui iki 39,96 proc. 2014 m. birželio 30 d., gautas 7 tūkst. eurų pelnas pripažintas tiesiogiai nuosavame kapitale.

SIA „Lielzeltini“ įsigijimas turėjo įtakos Grupės valdomos AS „Putnu Fabrika Kekava“ dalies 29,77 proc. padidėjimui iki 84,36 proc. 2014 m. birželio 30 d., gautas 2 910 tūkst. eurų pelnas pripažintas tiesiogiai nuosavame kapitale.

2014 m. sausio 9 d. Grupė išskyrė UAB „Lignineko“ į dvi atskiras bendroves: UAB „Lignineko“ ir UAB „Fossio“. UAB „Fossio“ įstatinis kapitalas yra 134 tūkst. eurų.

2014 m. balandžio 30 d. Grupė pardavė visas turėtas UAB „Lignineko“ akcijas. Skirtumai tarp pardavimo kainos ir parduoto turto, įsipareigojimų ir neapibrėžtų įsipareigojimų verčių pardavimo dienai buvo tokie:

	2014 m. balandžio 30 d.
Ilgalaikis turtas	526
Atidėtas pelno mokesčio turtas	52
Trumpalaikis turtas	232
Įsipareigojimai	(1 111)
Grupės parduotos dukterinės įmonės grynas turtas	(301)
Pelnas iš dukterinės įmonės perleidimo, pripažintas Kitos veiklos pajamomis (Pastaba 26)	1 618
Pardavimo kaina (gauta grynais pinigais)	1 318
Atimti: pinigai perleisti dukterinėje įmonėje	(5)
Pardavimo kaina minus perleisti pinigai	1 313

4. INFORMACIJA PAGAL SEGMENTUS

Valdymo tikslais Grupės veikla organizuojama kaip penki veiklos segmentai pagal produktus ir paslaugas, išvardintus žemiau:

- grūdų ir žaliavų pašarams paruošimas ir pardavimas apima prekybą kviečiais, rapsais, miežiais ir kitais grūdais bei aliejinių augalų sėklomis, saulėgrąžų išspaudomis ir saulėgrąžų rupiniais, cukrinių runkelių išspaudomis, sojų išspaudomis, augaliniu aliejumi, rapsų rupiniais ir kitais pašarais, grūdų saugyklos bei logistikos paslaugas;
- žemės ūkio produktų gamybos segmentas apima grūdų, rapsų ir kitų kultūrų auginimą bei derliaus pardavimą, gyvulių auginimą bei pieno ir gyvulių pardavimą. Pienas yra parduodamas vietinėms pieno bendrovėms, dalis kitos produkcijos yra naudojama viduje, dalis parduodama;
- prekės ir paslaugos žemdirbiams segmentas apima prekybą trąšomis, sėklomis, augalų apsaugos priemonėmis, mašinomis ir įrengimais, atsarginėmis dalimis ir kita įranga žemės ūkio produkcijos augintojams, grūdų saugykloms;
- maisto produktų segmentas apima paukštieną ir kitus maisto produktus;
- kitos veiklos segmentas apima biokuro pardavimą bei kitų produktų ir paslaugų teikimą.

Grupės finansų direktorius kontroliuoja verslo dalių rezultatus atskirai dėl išteklių paskirstymo ir atlikimo kokybės vertinimo tikslų. Verslo segmentai vertinami remiantis pelnu arba nuostoliais, kurie yra derinami su konsoliduotų Grupės pelnu arba nuostoliais.

Grupės finansavimas (įtraukiant finansines sąnaudas ir finansines pajamas) ir pelno mokesčiai yra valdomi Grupės lygiu dėl to nėra priskiriami veiklos segmentams.

Pardavimo kainos tarp veiklos segmentų yra paremtos normaliomis pardavimo kainomis, atsižvelgiant į panašių sandorių vertę tarp trečiųjų šalių.

Grupė	Grūdų ir žaliavų pašarams paruošimas ir pardavimas	Prekės ir paslaugos žemdirbiams	Žemės ūkio produktų gamyba	Maisto produktai	Kitos veiklos	Nepriskirta jokiam segmentui	Koregavimai ir eliminavimai	Iš viso
Finansiniai metai, pasibaigę 2015 m. kovo 31 d.								
Pajamos								
Trečiosios šalys	314 014	76 549	9 677	44 389	423	–	–	445 052
Sandoriai tarp segmentų	12 059	5 238	9 822	–	481	–	(27 600) ¹⁾	–
Pajamų iš viso	326 073	81 787	19 499	44 389	904	–	(27 600)¹⁾	445 052
Rezultatai								
Veiklos sąnaudos	(4 340)	(7 553)	(2 065)	(3 746)	(61)	(3 949)	–	(21 714)
Segmento veiklos pelnas (nuostoliai)	7 311	235	(1 245)	3 697	65	(3 732)	–	6 331
Grupė								
Finansiniai metai, pasibaigę 2014 m. kovo 31 d.								
Pajamos								
Trečiosios šalys	341 788	86 907	10 540	18 305	324	–	–	457 864
Sandoriai tarp segmentų	3 883	4 832	10 195	–	16	–	(18 926) ¹⁾	–
Pajamų iš viso	345 671	91 739	20 735	18 305	340	–	(18 926)¹⁾	457 864
Rezultatai								
Veiklos sąnaudos	(6 036)	(8 242)	(1 947)	(1 591)	(128)	(2 752)	–	(20 696)
Segmento veiklos pelnas (nuostoliai)	7 969	1 339	(54)	9 506	(233)	(2 554)	–	15 973

1) Pajamos iš sandorių tarp segmentų yra eliminuojamos konsoliduojant.

4. INFORMACIJA PAGAL SEGMENTUS (TĘSINYS)

Žemiau pateikiama informacija susijusi su Grupės geografiniais segmentais:

Pajamos iš išorinių pirkėjų	9 mėnesių laikotarpis, pasibaigęs	
	2015 m. kovo 31 d.	2014 m. kovo 31 d.
Lietuva	99 150	105 122
Europa (išskyrus Skandinavijos šalis NVS ir Lietuvą)	146 935	110 380
Skandinavijos šalys	69 435	86 102
Afrika	5 098	26 914
Azija	115 752	122 314
NVS	8 682	7 032
	445 052	457 864

Viršuje pateikta informacija apie pajamas paremta klientų buvimo vieta.

Ilgalaikis turtas	2015 m. kovo 31 d.	2014 m. birželio 30 d.
Lietuva	60 486	61 126
Latvija	41 990	41 321
Estija	1 232	1 344
Danija	13	16
	103 721	103 807

Aukščiau pateiktas ilgalaikis turtas susideda iš ilgalaikio materialaus, investicinio ir ilgalaikio nematerialaus turto.

5. NEMATERIALUSIS TURTA

Grupė	Programinė įranga	Kitas nematerialusis turtas	Iš viso
Įsigijimo vertė:			
2013 m. birželio 30 d. likutis	597	100	697
Įsigijimai	101	–	101
Dukterinių įmonių įsigijimai	35	–	35
Nurašymai	(1)	(4)	(5)
2014 m. birželio 30 d. likutis	732	96	828
Įsigijimai	62	124	186
Nurašymai	(2)	(3)	(5)
2015 m. kovo 31 d. likutis	792	217	1 009
Sukaupta amortizacija:			
2013 m. birželio 30 d. likutis	386	21	407
Amortizacija per metus	53	6	59
Nurašymai	–	(4)	(4)
2014 m. birželio 30 d. likutis	439	23	462
Amortizacija per metus	41	11	52
Nurašymai	(2)	(3)	(5)
2015 m. kovo 31 d. likutis	478	31	509
2015 m. kovo 31 d. likutinė vertė	314	186	500
2014 m. birželio 30 d. likutinė vertė	293	73	366
2013 m. birželio 30 d. likutinė vertė	211	79	290

Grupė neturi viduje sukurto nematerialiojo turto. Nematerialiojo turto amortizacijos sąnaudos bendrųjų pajamų ataskaitoje yra įtrauktos į veiklos sąnaudas bendrųjų pajamų ataskaitoje.

6. ILGALAIKIS MATERIALUSIS TURTAS

Grupė	Žemė	Pastatai ir statiniai	Mašinos ir įrenginiai	Trans- porto priemonės	Kitas ilgalaikis materialusis turtas	Nebaigta statyba ir išankstiniai apmokėjimai	Iš viso
Įsigijimo vertė:							
2013 m. birželio 30 d. likutis	5 121	43 417	25 182	4 213	3 976	2 266	84 175
Įsigijimai	1 900	22	3 144	369	620	3 016	9 071
Dukterinių įmonių įsigijimas	4 601	30 678	8 017	848	832	241	45 217
Pardavimai ir nurašymai	(106)	(164)	(1 304)	(577)	(326)	(82)	(2 559)
Pervedimai iš investicinio turto	1 631	238	–	–	–	–	1 869
Perklasifikavimai	50	3 038	501	32	42	(3 663)	–
Valiutos keitimo skirtumai	(1)	(1)	(1)	(1)	1	1	(2)
Dukterinių įmonių pardavimai	–	–	(633)	–	(84)	–	(717)
2014 m. birželio 30 d. likutis	13 196	77 228	34 906	4 884	5 061	1 779	137 054
Įsigijimai	28	391	2 443	361	592	4 524	8 339
Pardavimai ir nurašymai	(6)	(132)	(935)	(333)	(160)	(198)	(1 764)
Pervedimai iš investicinio turto	107	–	–	–	–	–	107
Perklasifikavimai	4	991	411	6	65	(1 477)	–
2015 m. kovo 31 d. likutis	13 329	78 478	36 825	4 918	5 558	4 628	143 736
Sukauptas nusidėvėjimas:							
2013 m. birželio 30 d. likutis	–	11 194	11 872	1 504	2 313	–	26 883
Nusidėvėjimas per metus	–	4 079	3 605	961	590	–	9 235
Pardavimai ir nurašymai	–	(98)	(460)	(492)	(237)	–	(1 287)
Pervedimai iš investicinio turto	–	36	–	–	–	–	36
Perklasifikavimai	–	–	(17)	17	–	–	–
Valiutos keitimo skirtumai	–	5	(1)	–	–	–	4
Dukterinių įmonių pardavimai	–	–	(144)	–	(47)	–	(191)
2014 m. birželio 30 d. likutis	–	15 216	14 855	1 990	2 619	–	34 680
Nusidėvėjimas per metus	–	3 977	2 568	599	556	–	7 700
Pardavimai ir nurašymai	–	(39)	(403)	(220)	(169)	–	(831)
2015 m. kovo 31 d. likutis	–	19 154	17 020	2 369	3 006	–	41 549
Vertės sumažėjimas:							
2013 m. birželio 30 d. likutis	–	456	10	–	1	–	467
Vertės sumažėjimas (atstatymas) per metus	46	(22)	1	–	–	–	25
2014 m. birželio 30 d. likutis	46	434	11	–	1	–	492
2015 m. kovo 31 d. likutis	46	434	11	–	1	–	492
2015 m. kovo 31 d. likutinė vertė	13 283	58 890	19 794	2 549	2 551	4 628	101 695
2014 m. birželio 30 d. likutinė vertė	13 150	61 578	20 040	2 894	2 441	1 779	101 882
2013 m. birželio 30 d. likutinė vertė	5 121	31 767	13 300	2 709	1 662	2 266	56 825

7. INVESTICINIS TURTA

Grupės investicinis turtas susideda iš žemės ir pastatų išnuomotų pagal veiklos nuomos sutarti, kurie uždirba nuomos pajamas.

Įsigijimo vertė:	Žemė	Pastatai	Iš viso
2013 m. birželio 30 d. likutis	3 120	400	3 520
Įsigijimai	2	4	6
Dukterinių įmonių įsigijimai	–	11	11
Pardavimai ir nurašymai	(60)	–	(60)
Pervedimai į ilgalaikį materialųjį turtą	(1 631)	(238)	(1 869)
2014 m. birželio 30 d. likutis	1 431	177	1 608
Įsigijimai	5	99	104
Pardavimai ir nurašymai	(16)	–	(16)
Pervedimai į ilgalaikį materialųjį turtą	(107)	–	(107)
2015 m. kovo 31 d. likutis	1 313	276	1 589
Sukauptas nusidėvėjimas:			
2013 m. birželio 30 d. likutis	–	66	66
Nusidėvėjimas per metus	–	19	19
Pervedimai į ilgalaikį materialųjį turtą	–	(36)	(36)
2014 m. birželio 30 d. likutis	–	49	49
Nusidėvėjimas per metus	–	14	14
2015 m. kovo 31 d. likutis	–	63	63
Vertės sumažėjimas:			
2013 m. birželio 30 d. likutis	–	–	–
2014 m. birželio 30 d. likutis	–	–	–
2015 m. kovo 31 d. likutis	–	–	–
2015 m. kovo 31 d. likutinė vertė	1 313	213	1 526
2014 m. birželio 30 d. likutinė vertė	1 431	128	1 559
2013 m. birželio 30 d. likutinė vertė	3 120	334	3 454

Bendrovės investicinis turtas susideda iš pastatų, išnuomotų pagal veiklos nuomos sutartis, kurie uždirba nuomos pajamas.

8. PASKOLOS

Ilgalaikės paskolos	2015 m. kovo 31 d.	2014 m. birželio 30 d.
Bankų suteiktos paskolos, užtikrintos Grupės turtu	27 044	28 024
Kitos ilgalaikės paskolos	9	9
	27 053	28 033
Trumpalaikės paskolos		
Bankų suteiktų ilgalaikių paskolų einamųjų metų dalis	6 541	6 283
Trumpalaikės bankų suteiktos paskolos, užtikrintos Grupės turtu	56 620	54 657
Kitos trumpalaikės paskolos	2 047	8 401
	65 208	69 341
	92 261	97 374

Mokėtinos palūkanos paprastai yra mokamos kas mėnesį.

9. VEIKLOS SĄNAUDOS

	9 mėnesių laikotarpis, pasibaigęs	
	2015 m. kovo 31 d.	2014 m. kovo 31 d.
Darbo užmokestis, atlyginimai ir socialinis draudimas	12 998	11 132
Konsultacijų sąnaudos	849	979
Nusidėvėjimas ir amortizacija	1 340	1 112
Kita	6 527	7 473
	21 714	20 696

10. KITOS PAJAMOS (SĄNAUDOS)

Kitos pajamos	9 mėnesių laikotarpis, pasibaigęs	
	2015 m. kovo 31 d.	2014 m. kovo 31 d.
Pajamos iš investicinio ir ilgalaikio turto nuomos	161	151
Pelnas iš investicinio turto ir ilgalaikio materialiojo turto pardavimo	168	257
Pelnas iš dukterinių įmonių įsigijimo (Pastaba 3)	–	3 954
Pelnas iš kito investicinio turto pardavimo	359	–
Finansinių priemonių tikrosios vertės pokytis	–	(17)
Nurašyti kreditoriniai įsipareigojimai (Pastaba 3)	12	4 148
Kitos pajamos	510	220
	1 210	8 713
Kitos (sąnaudos)		
Išnuomoto ir neišnuomoto investicinio turto tiesioginės veiklos sąnaudos	(165)	(111)
Nuostoliai iš dukterinės įmonės įsigijimo	–	(328)
Nuostoliai iš ilgalaikio materialiojo turto perleidimo	(55)	(72)
Valiutos kurso pasikeitimo sąnaudos	(708)	(162)
Finansinių priemonių tikrosios vertės pokytis	–	200
Kitos sąnaudos	(47)	(13)
	(975)	(486)

11. NEBALANSINIAI ĮSIPAREIGOJIMAI IR NEAPIBRĖŽTUMAI

2015 m. kovo 31 d. Grupė yra įsipareigojusi nupirkti ilgalaikio materialiojo turto už 2 453 tūkst. eurų (2014 m. birželio 30 d. – 1 446 tūkst. eurų).

Keletas Grupės įmonių (Kėdainių rajono Labūnavos ŽŪB, Šakių rajono Lukšių ŽŪB, Sidabravo ŽŪB ir Panevėžio rajono Žibartonių ŽŪB) yra gavusios Europos Sąjungos ir Nacionalinės mokėjimo agentūros (Lietuva) paramą, skirtą sunkiosios žemės ūkio technikos įsigijimui. Kėdainių rajono Labūnavos ŽŪB yra įsipareigojusi nenutraukti su žemės ūkiu susijusios veiklos iki 2015 m., Šakių rajono Lukšių ŽŪB iki 2019 m., Sidabravo ŽŪB iki 2019 m., Panevėžio rajono Žibartonių ŽŪB iki 2019 m. UAB „Linus Agro“ Grūdų centras KŪB ir Karčemos kooperatinė bendrovė yra gavusios Europos Sąjungos ir Nacionalinės mokėjimo agentūros (Lietuva) paramą, skirtą grūdų apdorojimo ir sandėliavimo gamybos bazės modernizavimui. UAB „Linus Agro“ Grūdų centras KŪB yra įsipareigojęs nenutraukti grūdų ruošimo pardavimui ir sandėliavimo veiklos iki 2018 m., Karčemos kooperatinė bendrovė – iki 2017 m.

SIA „Lielzeltini“, SIA „Cerova“ ir SIA „Broileks“ yra gavusios Europos Sąjungos ir Nacionalinės mokėjimo agentūros (Latvija) paramą paukštininkystės ūkiams, pašarų gamybai ir sandėliavimo bazės modernizavimui. SIA „Lielzeltini“ yra įsipareigojęs nenutraukti paukščių auginimo, paukštienos ir jos produktų bei pašarų gamybos iki 2016 m., SIA „Cerova“ – iki 2018 ir SIA „Broileks“ – iki 2016 m.

Šioms Grupės įmonėms nesilaikant šių sąlygų, jos turės grąžinti Lietuvos valstybei gautas lėšas, kurios 2015 m. kovo 31 d. sudarė 4 299 tūkst. eurų (2014 m. birželio 30 d. – 6 889 tūkst. eurų).

Grupės įmonė „Linus Agro“ A/S 2013 m. liepos mėnesį gavo Danijos mokesčių inspekcijos (toliau – SKAT) sprendimą, kad SKAT pakoregavo įmonės mokesčių apskaičiavimą už 2007–2009 mokesčinius metus. Sprendime nurodyta, kad už minėtą laikotarpį mokesčių suma padidėjo 147 tūkst. eurų (1 100 tūkst. Danijos kronų).

11. NEBALANSINIAI ĮSIPAREIGOJIMAI IR NEAPIBRĖŽTUMAI (TĘSINYS)

Pakeitimai susiję su SKAT nepripažintais paslaugų pirkimais iš Grupės įmonių. „Linus Agro“ A/S vadovybė su tokiais Danijos mokesčių inspekcijos apskaičiavimais nesutinka ir sprendimas yra apskustas nustatyta tvarka. Todėl, Grupė nėra pripažinusi jokių mokesčių įsipareigojimų ar palūkanų 2015 m. kovo 31 d. ir 2014 m. birželio 30 d.

Papildomai „Linus Agro“ A/S iš SKAT gavo sprendimą dėl klientų duomenų bazės vertinimo, kuri buvo perleista Grupės įmonei AB „Linus Agro“ 2011–2012 metais. Sprendimas turi neigiamą efektą perkeliama mokestiniam nuostoliui, kuris turi įtakos apmokestinamųjų pajamų apskaičiavimui už 2012–2013 metus. SKAT nusprendė, kad klientų duomenų bazės vertė turi būti 4 803 tūkst. eurų (36 414 tūkst. Danijos kronų), o ne 1 571 tūkst. eurų (11 722 tūkst. Danijos kronų), kuria „Linus Agro“ A/S pardavė AB „Linus Agro“. Tai turėtų sumažinti „Linus Agro“ A/S sukauptus mokestinius nuostolius 3 310 tūkst. eurų (24 692 tūkst. Danijos kronų) suma (mokesčio vertė 827 tūkst. eurų (6 173 tūkst. Danijos kronų)).

„Linus Agro“ A/S nėra pripažinusi atidėtojo pelno mokesčio turto nuo šios keliamų mokestinių nuostolių dalies. „Linus Agro“ A/S vadovybė nesutinka su SKAT sprendimu ir yra apskundusi nustatyta tvarka.

Per metus, pasibaigusius 2014 m. birželio 30 d. Grupės vadovybė inicijavo veiksmus, kad pasiektų susitarimą tarp Lietuvos ir Danijos mokesčių inspekcijų. Finansinių ataskaitų datai nebuvo priimta jokių sprendimų, nes tyrimas gali užtrukti iki dviejų metų.

12. SUSIJUSIŲ ŠALIŲ SANDORIAI

Šalys yra laikomos susijusiomis, kai viena šalis turi galimybę kontroliuoti kitą arba gali daryti reikšmingą įtaką kitai šaliai priimant finansinius ir veiklos sprendimus.

Bendrovės ir Grupės susijusios šalys 2015 m. kovo 31 d. ir 2014 m. birželio 30 d. yra nurodytos žemiau:

Bendrovės valdybos nariai:

- p. Darius Zubas (valdybos pirmininkas, galutinis kontroliuojantis akcininkas);
- p. Vytautas Šidlauskas;
- p. Dainius Pilkauskas;
- p. Arūnas Zubas;
- p. Andrius Pranckevičius;
- p. Tomas Tumėnas;
- p. Artūras Pribušauskas (nuo 2013 m. spalio 25 d.)

Dukterinės įmonės: Sąrašas pateiktas 3 pastaboje.

Akola ApS grupės įmonės:

Akola ApS (Danija) – kontroliuojantis akcininkas;
UAB „MESTILLA“ – bendri galutiniai kontroliuojantys akcininkai.

UAB „Baltic Fund Investments“ – Tomas Tumėnas yra šios bendrovės direktorius.

9 mėnesių laikotarpyje, pasibaigusiame 2015 m. kovo 31 d., Grupės sandoriai su susijusiomis šalimis buvo šie:

	Pirkimai	Pardavimai	Gautinos sumos Iš pirkėjų gautinos sumos	Ilgalaikės gautinos paskolos	Mokėtinos sumos
Akola ApS grupės įmonės	2 681	12 936	26	809	1 194
Valdybos nariai	–	12	–	357	–
	2 681	12 948	26	1 166	1 194

2015 m. kovo 31 d. Grupės ilgalaikių gautinų paskolų iš susijusių šalių metinės palūkanų normos yra 2,61 proc. ir 4 proc.

Sandoriai su susijusiomis šalimis sudaro prekių ir paslaugų pardavimus ir pirkimus, ilgalaikio turto pardavimus ir pirkimus, taip pat įprastinės veiklos finansavimo sandorius, kurie atlikti rinkos sąlygomis.

12. SUSIJUSIŲ ŠALIŲ SANDORIAI (TĖSINYS)

Grupė neturi garantijų ar įkeitimų, susijusių su mokėtinomis ar gautinomis sumomis iš susijusių šalių. Gautinos ir mokėtinos sumos iš susijusių šalių / susijusioms šalims bus padengiamos pinigais arba užskaitytos tarpusavyje su mokėtinomis / gautinomis sumomis iš atitinkamų susijusių šalių / susijusioms šalims.

Finansinio turto ir įsipareigojimų sąlygos yra tokios:

- Iš susijusių šalių gautinoms sumoms netaikomos palūkanos jos paprastai padengiamos per 30 dienų.
- Susijusioms šalims mokėtinoms sumoms netaikomos palūkanos paprastai jų padengimo terminas yra 30-90 dienų.
- Mokėtinos palūkanos paprastai mokamos paskolos sutarties pabaigoje.

Grupės gautinos sumos iš susijusių šalių nebuvo pradelstos 2015 m. kovo 31 d. ir 2014 m. birželio 30 d.

13. POBALANSINIAI ĮVYKIAI

2015 m. balandžio 17 d. Bendrovė papildomai įsigijo 360 vnt. AS „Putnu fabrika Kekava“ akcijų, už 7 tūkst. eurų.

AB „LINAS AGRO GROUP“

2014–2015 FINANSINIŲ METŲ

TARPINIS KONSOLIDUOTASIS

VEIKLOS PRANEŠIMAS

UŽ DEVYNIŲ MĖNESIŲ LAIKOTARPĮ,
PASIBAIGUSĮ 2015 M. KOVO 31 D.





ATSAKINGŲ ASMENŲ PATVIRTINIMAS

Vadovaudamiesi Lietuvos Respublikos vertybinių popierių įstatymo ir Lietuvos banko valdybos nutarimu patvirtintomis Periodinės ir papildomos informacijos rengimo ir pateikimo taisyklėmis, mes, AB „Linus Agro Group“ generalinis direktorius Darius Zubas ir finansų direktorius Tomas Tumėnas, patvirtiname, kad AB „Linus Agro Group“ 2014–2015 finansinių metų devynių mėnesių neaudituos konsoliduotosios finansinės ataskaitos, parengtos pagal Tarptautinius finansinės atskaitomybės standartus, priimtus taikyti Europos Sąjungoje, atitinka tikrovę ir teisingai parodo AB „Linus Agro Group“ bei visos įmonių grupės turimą, įsipareigojimus, finansinę būklę, pelną ir pinigų srautus, kad 2014–2015 finansinių metų devynių mėnesių konsoliduotajame tarpiniame pranešime yra teisingai nurodyta verslo plėtra ir veiklos apžvalga, bendrovės ir įmonių grupės būklė kartu su pagrindinių rizikų ir neapibrėžtumų, su kuriais susiduriama, aprašymu.

AB „Linus Agro Group“ generalinis direktorius

Darius Zubas

2015 m. gegužės 28 d.

AB „Linus Agro Group“ finansų direktorius

Tomas Tumėnas

2015 m. gegužės 28 d.



1. PAGRINDINIAI DUOMENYS APIE BENDROVĘ IR GRUPĘ

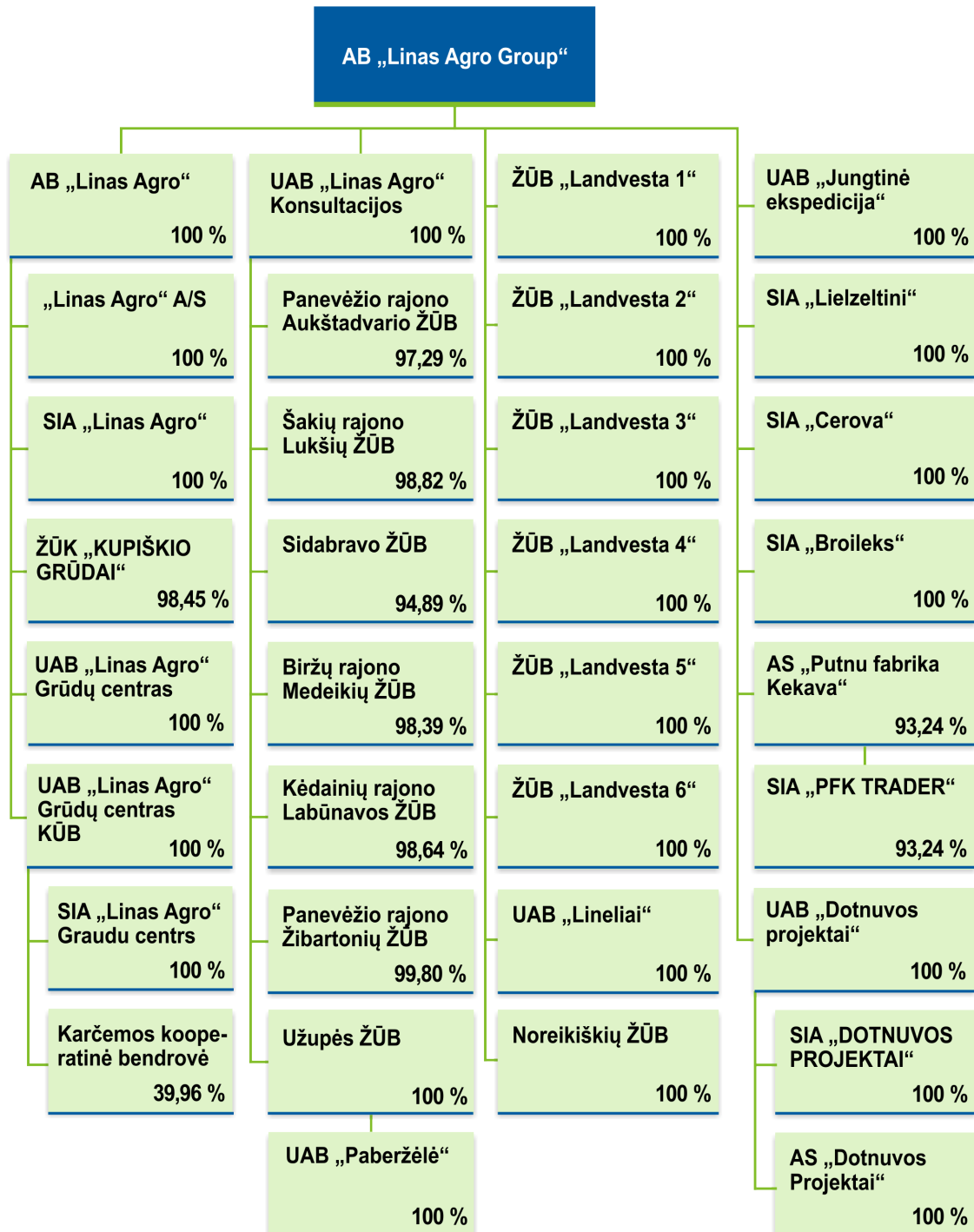
Bendrovės pavadinimas	AB „Linas Agro Group“
Teisinė forma	Akcinė bendrovė
Įregistravimo data ir vieta	1995 m. lapkričio 27 d., Panevėžys
Juridinio asmens kodas	148030011
PVM mokėtojo kodas	LT480300113
Juridinių asmenų registro tvarkytojas	Valstybės įmonė Registrų centras
Buveinės adresas	Smėlynės g. 2C, LT-35143 Panevėžys, Lietuva
Telefonas	(8 45) 507 303
Faksas	(8 45) 507 304
Elektroninio pašto adresas	<i>group@linasagro.lt</i>
Interneto svetainės adresas	<i>www.linasagro.lt</i>
Atsiskaitomoji sąskaita	LT07 7044 0600 0263 7111, AB SEB bankas, banko kodas 70440
ISIN kodas	LT0000128092
Akcijų prekybos kodas NASDAQ OMX Vilnius	LNA1L

AB „Linas Agro Group“ kartu su tiesiogiai ir netiesiogiai kontroliuojamomis valdomomis įmonėmis (toliau – pavaldžiosiomis įmonėmis) bendrai sudaro 1991 metais įkurtą Grupę, kurioje ataskaitinio laikotarpio pabaigoje buvo 39 įmonės, ir veikia keturiose valstybėse – Lietuvoje, Latvijoje, Estijoje ir Danijoje. 2015 m. kovo 31 d. Grupėje dirbo 2 275 darbuotojai. Grupės finansiniai metai prasideda liepos 1 d. Bendrovė filialų ir atstovybių neturi.

2015 m. sausio 1 d. Lietuvos Respublikos valiuta litas buvo pakeista euru santykiu 3,4528:1, todėl visi duomenys šiame pranešime perskaičiuoti ir pateikti eurai.

APIBENDRINTA AB „LINAS AGRO GROUP“ GRUPĖS STRUKTŪRA (2015 M. KOVO 31 D.) *:

*Nepaminėtos įmonės, kurios nevykdo veiklos: UAB „Gerera“ (100 proc. akcijų), UAB „Dotnuvos technika“ (100 proc. akcijų), likviduojama UAB „Žemės ūkio investicijos“ (100 proc. akcijų) ir SIA „Erfolg Group“ (93,24 proc. akcijų).





PAGRINDINĖS VEIKLOS POBŪDIS

Bendrovės valdomos įmonės gamina, ruošia ir parduoda žemės ūkio ir maisto produktus, tiekia prekes ir paslaugas žemdirbiams. Pati Bendrovė atlieka tik valdymo funkciją ir prekybinės bei gamybinės veiklos nevykdo.

Grupė yra vienas didžiausių lietuviškų grūdų eksportuotojų, turi nuosavą modernių grūdų saugyklų tinklą. Taip pat vienas iš prekių žemdirbiams (sertifikuotų sėklų, trąšų bei žemės ūkio technikos) tiekimo lyderių Lietuvoje, turi sėklų paruošimo gamyklą. Taip pat Grupė yra ir stambi pieno gamintoja Lietuvoje ir paukštienos gamintoja Latvijoje.

Grupės veikla yra skirstoma į penkis pagrindinius veiklos segmentus: „Grūdų ir žaliavų pašarams paruošimas ir pardavimas“, „Prekės ir paslaugos žemdirbiams“, „Žemės ūkio produktų gamyba“, „Maisto produktai“ bei „Kitos veiklos“. Skirstymą į atskirus segmentus lemia skirtingos produktų rūšys bei su jais susijusios veiklos pobūdis, tačiau dažnai segmentų veikla yra susijusi tarpusavyje.

„Maisto produktai“ – gana naujas veiklos segmentas, atsiradęs 2013–2014 finansiniais metais, Bendrovei įsigijus grupę Latvijos paukštininkystės įmonių.



2. GRUPĖS VEIKLOS REZULTATŲ APŽVALGA



AB „Linus Agro Group“ 2014–2015 finansinių metų devynių mėnesių konsoliduotos pajamos siekė 445 mln. eurų ir sumažėjo 2,8 proc., lyginant su ankstesniais metais (458 mln. Eur). Trečiojo ketvirčio prekybos pajamos siekė 134 mln. eurų ir sumažėjo 20 proc., jei palyginti su ankstesniais metais (167 mln. Eur).



Grupė pardavė 1 663 tūkst. tonų įvairių grūdų ir prekių žemės ūkiui bei kitos produkcijos, arba 7 proc. daugiau nei ankstesniais metais (1 559 tūkst. tonų).



Bendrasis pelnas siekė 27,8 mln. eurų ir iš esmės nepakito, palyginus su 28,4 mln. eurų ankstesniais metais.



Grupės konsoliduotas pelnas prieš palūkanas, mokesčius ir nusidėvėjimą (EBITDA) sumažėjo iki 13,5 mln. Eur, lyginant su ankstesniais metais (21,8 mln. Eur). Trečiojo ketvirčio EBITDA siekė 4,8 mln. Eur ir taip pat buvo mažesnė, jei palyginti su ankstesniais metais (6,7 mln. Eur).



Grupė uždirbo 6 mln. eurų veiklos pelno arba 60 proc. mažiau nei per atitinkamą praėjusių finansinių metų laikotarpį (16 mln. eurų). Eliminavus vienkartinį 2013–2014 finansinių metų pelną, Grupės veiklos pelnas sumažėjo 20 proc. (6 mln. eurų šiais finansiniais metais, 8 mln. eurų – praėjusiais).



Pelnas prieš mokesčius siekė beveik 5 mln. eurų (palyginti su 14 mln. eurų ankstesniais metais). Grynasis pelnas, tenkantis Grupei, siekė 3,4 mln. eurų (ankstesniais metais 11,7 mln. eurų).



1. FINANSINIAI RODIKLIAI

	2014–2015 9 mėn.	2013–2014 9 mėn.	2012–2013 9 mėn.	2011–2012 9 mėn.	2010–2011 9 mėn.
Parduota prekių, mln. tonų	1,66	1,56	1,54	1,06	1,23
Pajamos, mln. Eur	445	458	480	314	330
Bendras pelnas, mln. Eur	27,8	28,4	35,5	19,0	17,9
EBITDA, mln. Eur	13,5	21,8	33,6	31,5	7,6
Veiklos pelnas, mln. Eur	6,3	15,9	27,9	28,9	5,1
Grynasis pelnas, tenkantis Grupei, mln. Eur	3,4	11,7	24,1	21,8	3,2

2. APŽVALGA

AB „Linas Agro Group“ konsoliduotos šių finansinių metų devynių mėnesių pajamos siekė 445 mln. Eur ir buvo 2,8 proc. mažesnės nei ankstesniais metais (458 mln. Eur). Pagrindinės priežastys, nulėmusios pajamų sumažėjimą, buvo bendras pasaulinių grūdų ir žaliavų pašarams kainų sumažėjimas (apie 8–10 proc.). Didžiausio veiklos segmento – tarptautinės prekybos grūdais ir žaliavomis pašarams – pajamos sumažėjo nuo 346 mln. Eur iki 326 mln. Eur. Dėl ES struktūrinių fondų paramos nebuvimo beveik 1,5 karto krito UAB „Dotnuvos projektai“ pajamos, nes prekybos žemės ūkio technika ir grūdų paruošimo įranga pajamos susitraukė nuo 34 mln. Eur iki 23 mln. Eur. Veiklos segmento „Maisto produktai“ prekybos pajamos siekė 44 mln. Eur (18,2 mln. Eur 2013–2014 finansiniais metais, kai į Grupės konsoliduotas pajamas buvo įtraukti tik 5 mėnesių AS „Putnu fabrika Kekava“ ir 2 mėnesių kitų paukštininkystės įmonių veiklos rezultatai).

Sumažėjusios grūdų ir pieno supirkimo kainos darė neigiamą įtaką Grupės kontroliuojamų žemės ūkio bendrovių pelningumui, be to, Europos Sąjungos struktūrinių fondų paramos nepatvirtinimas valstybiniu lygiu neigiamai įtakojo prekybos žemės ūkio technika rodiklius visose Baltijos šalyse. Tai buvo pagrindinės priežastys, mažinusios Grupės pelningumą. Nepaisant to, AB „Linas Agro Group“ bendras pelnas išliko beveik nepakitęs ir siekė 27,8 mln. Eur, lyginant su 28,4 mln. Eur ankstesniais metais. Grupės bendrojo pelningumo marža išliko nepakitusi ir siekė 6,2 proc. Kaip ir buvo prognozuota, Grupė per trečiąjį finansinių metų ketvirtį uždirbo daugiau bendrojo pelno (11,1 mln. Eur), nei per ankstesnius ataskaitinius laikotarpius – pirmąjį ir antrąjį ketvirčius (atitinkamai 9,1 mln. Eur ir 7,7 mln. Eur). Trečiojo ketvirčio bendrojo pelno marža buvo 8 proc. (7,1 proc. per atitinkamą 2013–2014 finansinių metų laikotarpį). Maržos augimą lėmė išaugęs žaliavų pašarams prekybos pelningumas bei paukštininkystės veiklos įtaka bendrajam Grupės pelningumui. Grupės EBITDA siekė 13,5 mln. Eur, jei palyginti su 22 mln. Eur 2013–2014 finansiniais metais.

Pažymėtina, kad 2013–2014 finansinių metų veiklos pelne buvo įvertintas pelnas iš Panevėžio rajono Žibartonių žemės ūkio bendrovės (2,8 mln. Eur) ir AS „Putnu fabrika Kekava“ įsigijimų (1,2 mln. Eur). Taip

pat Grupė pripažino 4 mln. Eur vienkartinių pajamų iš kreditorinių įsipareigojimų nurašymo. Atmetus šių veiksmų įtaką Grupės veiklos rezultatams, AB „Linus Agro Group“ veiklos pelnas ir grynas pelnas sumažėjo neženkliai ir siekė atitinkamai 4,8 mln. Eur ir 3,6 mln. Eur.

3. FINANSINIAI KAŠTAI

Finansiniai kaštai per ataskaitinį laikotarpį siekė 2 mln. Eur ir išliko panašiam lygyje, kaip ir 2013–2014 finansiniais metais (2,1 mln. Eur). Nepaisant to, kad finansinių skolų apimtys sumažėjo nuo 112 mln. Eur iki 92 mln. Eur bei mažėjo palūkanų bazė, finansiniai kaštai išliko nepakitę. Tai susiję su tuo, kad ilgalaikių paskolų dalis per nagrinėjamą laikotarpį buvo didesnė, nei ankstesniais metais. Paukštininkystės įmonių ilgalaikės paskolos ir paskola, susijusi su šio įsigijimo finansavimu, buvo pilnai konsoliduota visus šio sezono mėnesius.

4. PINIGINIAI SRAUTAI

Grupės pinigų srautai iš pagrindinės veiklos prieš apyvartinio kapitalo pasikeitimus buvo 12,7 mln. Eur ir iš esmės nepasikeitė, palyginti su 12,8 mln. Eur per atitinkamą ankstesniųjų metų laikotarpį. Pinigų srautai iš pagrindinės veiklos po apyvartinio kapitalo pasikeitimo buvo teigiami ir sudarė 16,3 mln. Eur (neigiami 39,8 mln. Eur per atitinkamą 2013–2014 finansinių metų laikotarpį). Tai yra įprasta veiklos situacija, kadangi didelė dalis atsargų buvo parduota, ir pirkėjų skolos sumažėjo. Grupės pinigų ekvivalentai ataskaitinio laikotarpio pabaigoje sudarė 7,7 mln. Eur (10,3 mln. Eur 2013–2014 finansiniais metais).

5. SEGMENTŲ VEIKLOS REZULTATAI

VEIKLOS PELNAS (TŪKST.EUR) PAGAL SEGMENTUS

	2014–2014 9 mėn.	2013–2014 9 mėn.	2012–2013 9 mėn.	2011–2012 9 mėn.
Grūdų ir žaliavų pašarams paruošimas ir pardavimas	7 311	7 969	24 321	7 051
Prekės ir paslaugos žemdirbiams	235	1 339	5 730	25 411
Žemės ūkio produktų gamyba	(1 245)	(54)	3 011	(706)
Maisto produktai	3 697	9 506	n.d.	n.d.
Kitos veiklos	65	(233)	(201)	725



GRŪDŲ IR ŽALIAVŲ PAŠARAMS PARUOŠIMAS IR PARDAVIMAS

Šis, didžiausias Grupės veiklos segmentas, apima prekybą grūdais, aliejinėmis sėklomis bei žaliavomis pašarams, taip pat grūdų saugyklų bei logistikos paslaugas. Minėtoje srityje Grupė veikia nuo 1991 metų, ši veikla generuoja didžiąją jos pajamų dalį.

Dėl sumažėjusių pasaulinių grūdų ir aliejinių sėklų kainų šio veiklos segmento pajamos mažėjo nuo 346 mln. Eur iki 326 mln. Eur, o veiklos pelnas siekė 7,3 mln. Eur (2013–2014 finansiniais metais 8 mln. Eur). Nepaisant to, bendras parduotos produkcijos kiekis išaugo nuo 1 299 tūkst. tonų iki 1 361 tūkst. tonų. Pagrindė augimą lėmė nuo 967 tūkst. iki 1 011 tūkst. tonų išaugusi prekyba įvairiais grūdais. Žaliavų pašarams prekybos apimtis taip pat išaugo ir siekė 350 tūkst. tonų, palyginus su 331 tūkst. tonų 2013–2014 finansiniais metais.

Grupės valdomos grūdų saugyklos priėmė ir paruošė beveik 492 tūkst. tonų įvairių grūdų arba 17 proc. daugiau, nei per atitinkamą ankstesnių metų laikotarpį (421 tūkst. tonų).

Grupė toliau nuosekliai plečia grūdų saugyklų pajėgumus ir per ataskaitinį laikotarpį j tai investavo virš 1 mln. eurų. Jungėnuose, Kalvarijų savivaldybėje bei Latvijoje, Jekabpils savivaldybėje vyksta naujų grūdų saugyklų statybos, abi jos turėtų pradėti veikti 2015–2016 finansinių metų pradžioje.



PREKĖS IR PASLAUGOS ŽEMDIRBIAMS

Šis veiklos segmentas apima prekybą sėklomis, augalų apsaugos priemonėmis, trąšomis, žemės ūkio bei miško technika, grūdų saugyklų bei kitokia įranga.

Sertifikuotų sėklų, trąšų, augalų apsaugos produktų tiekimas žemdirbiams – ilgalaikė Grupės veikla. Šios veiklos užuomazgos siekia 1993 metus, kai įmonė pradėjo sudarinėti su žemdirbiais išankstinio produkcijos pirkimo sandorius, kredituodama žemės ūkio veiklą mainais į užaugintą produkciją. Didelė sertifikuotų sėklų dalis paruošiama UAB „Dotnuvos projektai“ sėklų paruošimo fabrike.

Žemės ūkio technikos tiekimas – Grupės veikla, vykdoma trijose šalyse – Lietuvoje, Latvijoje ir Estijoje. Šiai veiklai yra priskiriama didmeninė ir mažmeninė prekyba nauja ir naudota žemės ūkio ir miško tvarkymo technika bei atsarginėmis dalimis, grūdų valymo, džiovinimo ir sandėliavimo kompleksų projektavimas ir įrengimas.

Kaip jau buvo minėta ankstesniuose veiklos pranešimuose, dėl objektyvių priežasčių (ES struktūrinių fondų paramos nebuvimo), šio veiklos segmento pardavimų apimtys krito labiausiai. Segmento pajamos sumažėjo nuo 92 mln. Eur iki 82 mln. Eur. Labiausiai, 31 proc. krito žemės ūkio technikos pardavimai – nuo 26 mln. Eur iki 18 mln. Eur.

Prekyba trąšomis išaugo nuo 43 mln. iki 44 mln. eurų, o prekyba augalų apsaugos priemonėmis – nuo 4,4 mln. Eur iki 5,1 mln. Eur. Sėklų prekybos pajamos išliko beveik nepakitusios ir siekė 9,5 mln. Eur (9,8 mln. Eur 2013-2014 finansiniais metais). Ketvirtajame finansinių metų ketvirtyje augalų apsaugos priemonių produktų pardavimai tradiciškai yra didžiausi ir pelningiausi, todėl tai turi teigiamai įtakoti viso šio veiklos segmento pelningumą.

Segmento veiklos pelnas atitinkamai sumažėjo ir siekė 0,2 mln. Eur ir buvo daugiau nei 5 kartus mažesnis, nei pernai atitinkamu laikotarpiu (1,3 mln. Eur).

UAB „Dotnuvos projektai“ baigė pirmąjį sėklų fabriko Dotnuvoje, Lietuvoje modernizavimo etapą, į kurį investuota 260 tūkst. Eur, ir taip padidino sėklų paruošimo našumą per metus nuo 15 tūkst. iki 22 tūkst. tonų. Taip pat atidarė žemės ūkio technikos padangų montavimo servisą Dotnuvoje bei įrenginėja naujas serviso dirbtuves Pasvalyje.

Taip pat, naudodamasi griežtėjančiais Europos Sąjungos reikalavimais aplinkos apsaugai, UAB „Dotnuvos projektai“ pradėjo rinkai siūlyti gana naują produktą – aplinkosaugos reikalavimus atitinkančias ir lengvai įrengiamas dvisienes plastikines kuro talpyklas, kurių per ataskaitinį laikotarpį pardavė 21 vnt.

Nors ataskaitinio laikotarpio pabaigoje Baltijos šalių vyriausybės jau buvo patvirtinusios skiriamos ES paramos tvarką žemės ūkio technikos įsigijimui, tačiau pirmųjų projektų įgyvendinimas tik prasideda. Grupė yra pasirašiusi nemažai kontraktų žemės ūkio technikos tiekimui, tačiau jų įgyvendinimas prasidės tik žemdirbiams gavus paramos lėšas, dalis kontraktų bus baigti įgyvendinti tik 2015–2016 finansiniais metais.

Grupė prognozuoja, kad šio veiklos segmento prekybos apimtis ir pelningumas išaugs ketvirtojo finansinių metų ketvirčio pabaigoje bei kitais finansiniais metais.

Matydama globalias tendencijas naudoti pieno ūkiuose robotus (prognozuojama, kad 2020 m. apie 20 proc. karvių turėtų būti melžiama robotais), UAB „Dotnuvos projektai“ žengia į naują veiklos sritį – prekybą fermų įranga. Pieno ūkiams bus siūloma ne tik įranga, bet ir technologijos bei statybų organizavimo paslaugos.



ŽEMĖS ŪKIO PRODUKTŲ GAMYBA

Šis veiklos segmentas apima javų, rapsų, cukrinių runkelių bei kitų kultūrų auginimą, pieno gamybą bei mėsinių galvijų auginimą. Grupei priklauso septynios žemės ūkio bendrovės, įsikūrusios derlingose Lietuvos vietovėse – Panevėžio rajono Aukštadvario ŽŪB, Panevėžio rajono Žibartonių ŽŪB, Kėdainių rajono Labūnavos ŽŪB, Šakių rajono Lukšių ŽŪB, Biržų rajono Medeikių ŽŪB, Užupės ŽŪB ir Sidabravo ŽŪB. Bendrovės dirba 17 090 ha žemės.

Rudenį 5 781 ha plote pasėti žieminiai kviečiai ir 1 715 ha plote pasėti žieminiai rapsai gana gerai peržiemojo. Pavasarį planuojama apsėti 7 317 ha.

Ataskaitiniu laikotarpiu žemės ūkio bendrovės pardavė 59 tūkst. tonų augalininkystės produkcijos arba 9 proc. daugiau nei pernai (54 tūkst. tonų).

Grupės ūkiuose laikoma 3 140 melžiamų karvių arba 5 proc. daugiau nei pernai (2 996). Per ataskaitinį laikotarpį parduota 23 022 tonos žaliavinio pieno, arba 27 proc. daugiau nei pernai (18 161 tona). Pieno supirkimo kaina sumažėjo net 34,6 proc. lyginant su praėjusiu laikotarpiu.

Parduota 884 tonos mėsinių galvijų (ankstesniais metais 1 029 tonos). Mėsos supirkimo kaina sumažėjo 20 proc., lyginant su ankstesniais metais.



Šakių rajono Lukšių žemės ūkio bendrovė paskelbta efektyviausiu pieno gamintoju Lietuvoje 2014 m. Iš viso per 2014 metus pardavė 9 491 t perskaičiuoto pieno iš 868 karvių. Ji taip pat yra šešta pagal dydį pieno pardavėja Lietuvoje.

Žemos grūdų ir pieno supirkimo kainos neigiamai įtakojo šio veiklos segmento pajamas, kurios sumažėjo nuo 23 mln. Eur iki 19 mln. Eur. Veiklos segmentas patyrė beveik 1,2 mln. Eur veiklos nuostolio, palyginus su 54 tūkst. Eur veiklos nuostoliu 2013–2014 metais (jei eliminuotume 2,8 mln. Eur pelną iš žemės ūkio bendrovės įsigijimo, apskaityto 2013–2014 metais, 2013–2014 finansinių metų atitinkamo laikotarpio veiklos nuostolis būtų siekęs 2,7 mln. Eur).

Per ataskaitinį laikotarpį įmonės investavo virš 1,1 mln. eurų į žemės ūkio technikos, įrangos bei pastatų atnaujinimą.

Paskutiniame šių finansinių metų ketvirtyje bus apskaitytos ir pripažintos ES paramos pajamos (jos turėtų siekti apie 2,3 mln. Eur) ir įvertintas biologinio turto (pasėlių) būsimas derlius. Atsižvelgdama į rinkos situaciją, Grupė prognozuoja, kad ketvirtasis finansinių metų ketvirtis šiam veiklos segmentui bus pelningas.



MAISTO PRODUKTAI

Šis veiklos segmentas apima pilną paukštinkystės ciklą: kiaušinių inkubavimą, viščiukų broilerių auginimą, paukštienos ir jos produktų gamybą, pašarų savoms reikmėms gamybą, mažmeninę prekybą vištiena ir jos produktais. Grupė 2013 metų spalio mėnesį įsigijo AS „Putnu fabrika Kekava“ (Latvija) akcijų, o 2014 metų vasario mėnesį įmones SIA „Broileks“, SIA „Cerova“ ir SIA „Lielzeltini“ (Latvija).

Bendrovė AS „Putnu fabrika Kekava“ įtraukta į Grupę nuo 2013 metų lapkričio mėnesio, o likusios įmonės – nuo 2014 metų vasario mėnesio, ir atitinkamai jų veiklos rezultatai yra konsoliduojami Grupės rezultatuose.

Paukštinkystės įmonės per ataskaitinį laikotarpį pagamino beveik 25 tūkst. tonų ir pardavė virš 20 tūkst. tonų paukštienos ir jos gaminių. Dėl palankių žaliavų pašarams rinkos kainų bei gerėjančio veiklos efektyvumo šis veiklos segmentas Grupėje yra pelningiausias, lyginant su kitais. Segmento prekybos pajamos siekė 44 mln. Eur, o veiklos pelnas 3,7 mln. Eur. Trečiojo ketvirčio prekybos pajamos iš esmės liko nepakitusios, jei palyginti su ankstesniais metais. Pažymėtina, kad šio Grupės veiklos segmento trečiasis veiklos ketvirtis nėra priskiriamas prie pelningiausių. Dėl produktų naudojimo sezoniškumo ketvirtojo ketvirčio pardavimų apimtys būna didžiausios, o pelningumas būna geriausias.

Į paukščių auginimo ir paukštienos perdirbimo įrangos ir kitos technikos atnaujinimą per ataskaitinį laikotarpį Grupė investavo 4,9 mln. eurų.



KITOS VEIKLOS

Šis veiklos segmentas apima smulkias veiklas, nepriskirtinas kitiems segmentams, pvz. grūdų saugyklų paslaugas tretiesiems asmenims, smulkaus turto pardavimai ir kt.

Šio segmento pajamos siekė 0,9 mln. Eur (2013–2014 finansiniais metais buvo 0,3 mln. Eur), o veiklos pelnas siekė 65 tūkst. eurų, palyginus su 233 tūkst. Eur nuostoliu ankstesniais metais.

3. VIEŠAI PASKELBTA INFORMACIJA IR KITI ATASKAITINIO LAIKOTARPIO ĮVYKIAI

VIEŠAI PASKELBTA INFORMACIJA

Per ataskaitinį laikotarpį, pasibaigusį 2015 m. kovo 31 d., Bendrovė viešai paskelbė tiek per Nasdaq Vilnius vertybinių popierių biržos „GlobeNewswire“ informacinę sistemą, tiek savo tinklapyje išplatino šią informaciją:

2015-03-18 10:53:32 EET	CORRECTION: AB „Linus Agro Group“ 2015 m. investuotojo kalendorius	Kita informacija	Lt, En
2015-02-27 10:13:32 EET	Pranešimas apie 2014-2015 finansinių metų 6 mėnesių veiklos rezultatus	Tarpinė informacija	Lt, En
2014-12-23 09:00:32 EET	AB „Linus Agro Group“ 2015 m. investuotojo kalendorius	Kita informacija	Lt, En
2014-11-28 10:03:31 EET	Pranešimas apie 2014-2015 finansinių metų 3 mėnesių veiklos rezultatus	Tarpinė informacija	Lt, En
2014-10-30 16:00:31 EET	Dividendų už finansinius metus, pasibaigusius 2014 m. birželio 30 d. mokėjimo tvarka	Pranešimas apie esminį įvykį	Lt, En
2014-10-30 16:00:31 EET	AB „Linus Agro Group“ pranešimas apie 2013–2014 finansinių metų metinę informaciją	Metinė informacija	Lt, En
2014-10-30 16:00:31 EET	Eilinio visuotinio AB „Linus Agro Group“ akcininkų susirinkimo, įvykusio 2014 m. spalio 30 d., sprendimai	Pranešimas apie esminį įvykį	Lt, En
2014-10-08 09:00:31 EEST	Šaukiamas AB „Linus Agro Group“ eilinis visuotinis akcininkų susirinkimas	Pranešimas apie esminį įvykį	Lt, En
2014-09-16 09:00:34 EEST	AB „Linus Agro Group“ pristatymas investuotojams	Kita informacija	Lt, En
2014-08-29 09:31:42 EEST	AB „Linus Agro Group“ pranešimas apie 2013–2014 finansinių metų dvylikos mėnesių veiklos rezultatus	Tarpinė informacija	Lt, En
2014-08-05 09:00:31 EEST	SEB bankas bendrovei AB „Linus Agro“ suteikė 228 mln. litų kredito liniją	Pranešimas apie esminį įvykį	Lt, En



2014-07-11

10:56:52 EEST

Pranešimas apie su AB „Linus Agro Group“
vadovu susijusio asmens sandorį

Pranešimas apie
vadovų sandorius

Lt, En

KITI ĮVYKIAI PER ATASKAITINĮ LAIKOTARPĮ

2014 m. lapkričio mėn.–
2015 m. kovo mėn.

Bendrovė papildomai įsigijo 17 987 vnt. AS „Putnu fabrika Kekava“ akcijų.

2014 m. rugpjūčio mėn.–
2015 m. kovo mėn.

Noreikiškių ŽŪB pajinis kapitalas padidintas nuo 359 997,68 iki 412 589,62 eurų.

2014 m. rugpjūčio mėn.–
2015 m. kovo mėn.

UAB „Lineliai“ įstatinis kapitalas padidintas nuo 466 288,23 iki 553 000 eurų.

2015 m. kovo mėn.

UAB „Linus Agro“ Konsultacijos papildomai įsigijo 980,36 Panevėžio rajono Aukštadvario ŽŪB pajų.

2015-03-27

UAB „Linus Agro“ Konsultacijos papildomai įsigijo 68,39 Panevėžio rajono Žibartonių ŽŪB pajų.

2015-02-04

Suformuota SIA „Linus Agro“ taryba ir jos nariais išrinkti Grupės atstovai iš Lietuvos – Darius Zubas, Vytautas Šidlauskas ir Dainius Pilkauskas.

2015-01-09

Įregistruota nauja UAB „Dotnuvos projektai“ įstatų redakcija ir veiklą pradėjo naujai suformuota valdyba, kurios nariais išrinkti: Darius Zubas, Andrius Pranckevičius, Tomas Tumėnas.

2015-01-08

Priimtas sprendimas likviduoti UAB „Žemės ūkio investicijos“.

2014-12-19

ŽŪB „Landvesta 2“ pajinis kapitalas padidintas nuo 342 330,86 iki 349 571,37 eurų.

2014-12-04

Padidintas SIA „Linus Agro“ Graudu centrs įstatinis kapitalas nuo 2 828 iki 1 656 828 eurų.

2014 m. liepos–
lapkričio mėn.

UAB „Linus Agro“ Konsultacijos papildomai įsigijo 5 581,67 Sidabravo ŽŪB pajų.

2014-11-26

Pabaigus reorganizavimą UAB „Fossio“ buvo išregistruota, o jos teisės ir pareigos perėjo UAB „Linus Agro“ Grūdų centras. Prijungus UAB „Fossio“, UAB „Linus Agro“ Grūdų centras įstatinis kapitalas padidėjo nuo 37 650,60 iki 171 037,76 eurų.

2014 m. liepos–
spalio mėn.

AS „Putnu fabrika Kekava“ įstatinis kapitalas padidintas nuo 12 768 771,95 iki 18 928 084 eurų.

2014-10-27

AS „Putnu fabrika Kekava“ įsigijo SIA „Erfolg Group“.



2014-09-30	Suformuota SIA „Lielzeltini“ taryba ir jos nariais išrinkti Grupės atstovai iš Lietuvos – Darius Zubas, Andrius Prancėvičius ir Gintaras Maželis, kurie kartu yra ir AS „Putnu fabrika Kekava“ tarybos nariai.
2014-09-22	UAB „Linus Agro“ Konsultacijos ir AB „Linus Agro“ pardavė Panevėžio rajono Ėriškių žemės ūkio bendrovės pajus.
2014-07-28	SEB ir DNB bankai Latvijoje bendrovei SIA „Linus Agro“ suteikė 30 milijonų eurų kredito limitą.

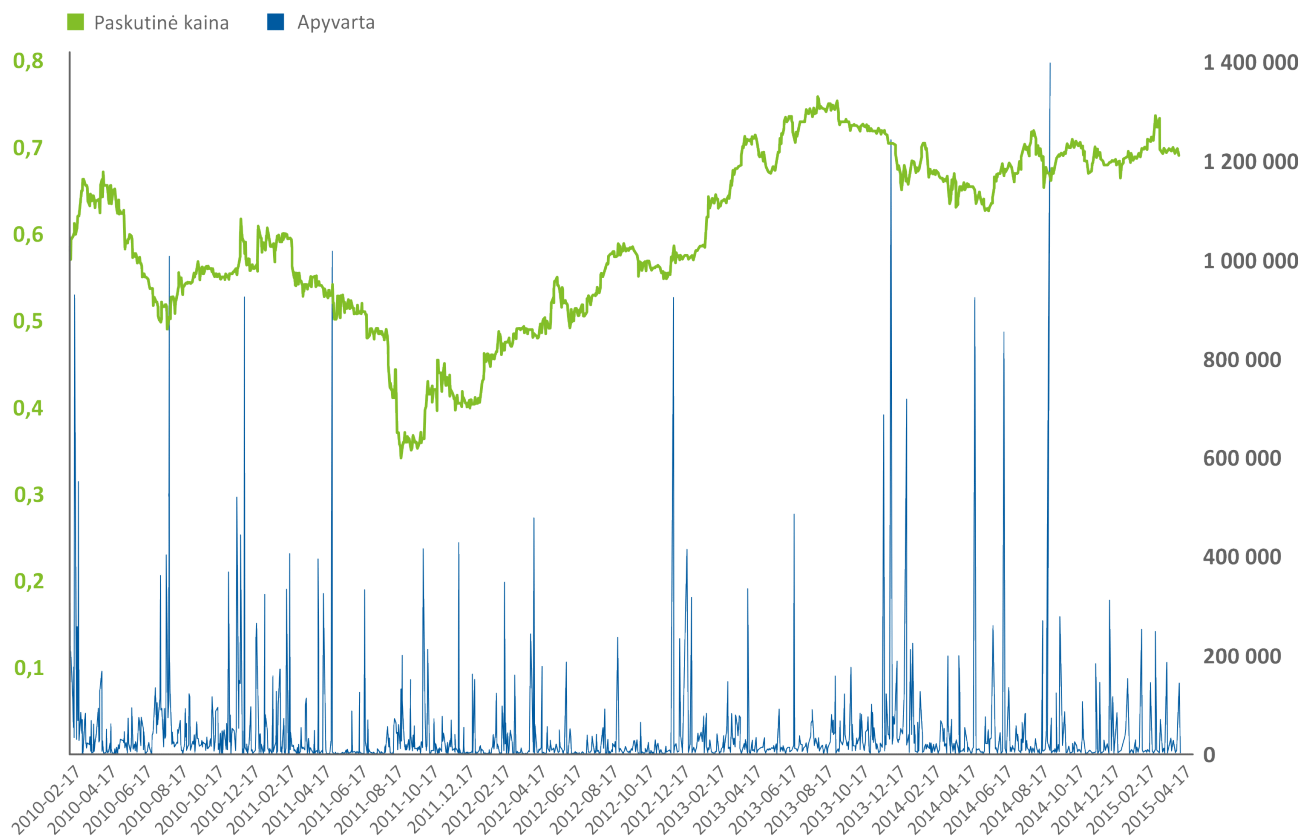
ĮVYKIAI PO ATASKAITINIO LAIKOTARPIO

2015 m. balandžio– gegužės mėn.	Noreikiškių ŽŪB pajinis kapitalas padidintas nuo 412 589,62 iki 427 000 eurų.
2015 m. gegužės mėn.	UAB „Linus Agro“ Konsultacijos papildomai įsigijo 1 148,01 Sidabravo ŽŪB pajų.
2015-05-27	Panevėžio rajono Žibartonių ŽŪB pardavė 5 630,22 Karčemos kooperatinės bendrovės pajų.
2015-05-08	UAB „Linus Agro“ Konsultacijos papildomai įsigijo 291,65 Panevėžio rajono Aukštadvario ŽŪB pajų.
2015-04-17	Bendrovė papildomai įsigijo 360 vnt. AS „Putnu fabrika Kekava“ akcijų.

4. AB „LINAS AGRO GROUP“ AKCIJŲ KAINA IR APYVARTA

Bendrovės akcijomis NASDAQ OMX Vilniaus vertybinių popierių biržoje prekiaujama nuo 2010 m. vasario 17 d. Nuo 2010 m. liepos 1 d. AB „Linus Agro Group“ įtraukta į Baltijos šalių vertybinių popierių biržų lyginamojo indekso „OMX Baltic Benchmark“ sudėtį.

Informacija apie Bendrovės akcijų kainos bei apyvartos pokytį nuo prekybos pradžios iki ataskaitinio laikotarpio pabaigos, t. y. iki 2015 m. kovo 31 d., pateikiama grafike:



KONTAKTINIAI ASMENYS

Finansų direktorius

Tomas Tumėnas

Tel. (8 45) 507 393

E. p. t.tumenas@linasagro.lt

Atstovė ryšiams su investuotojais

Agnė Barauskaitė

Tel. (8 45) 507 346

E. p. a.barauskaite@linasagro.lt