

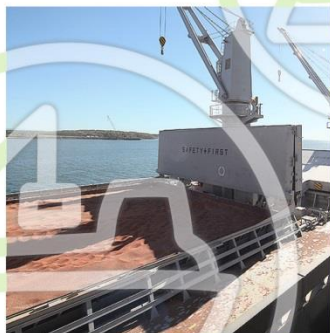
AB „LINAS AGRO GROUP“

2014–2015 FINANSINIŲ METŲ

TARPINIS KONSOLIDUOTASIS

VEIKLOS PRANEŠIMAS

UŽ DVYLIKOS MĖNESIŲ LAIKOTARPĮ,
PASIBAIGUSĮ 2015 M. BIRŽELIO 30 D.





ATSAKINGŲ ASMENŲ PATVIRTINIMAS

Vadovaudamiesi Lietuvos Respublikos vertybinių popierių įstatymo ir Lietuvos banko valdybos nutarimu patvirtintomis Periodinės ir papildomos informacijos rengimo ir pateikimo taisyklėmis, mes, AB „Linus Agro Group“ generalinis direktorius Darius Zubas ir finansų direktorius Tomas Tumėnas, patvirtiname, kad AB „Linus Agro Group“ 2014–2015 finansinių metų dvylikos mėnesių neaudituosios konsoliduotosios finansinės ataskaitos, parengtos pagal Tarptautinius finansinės atskaitomybės standartus, priimtus taikyti Europos Sąjungoje, atitinka tikrovę ir teisingai parodo AB „Linus Agro Group“ bei visos įmonių grupės turta, įsipareigojimus, finansinę būklę, pelną ir pinigų srautus, kad 2014–2015 finansinių metų dvylikos mėnesių konsoliduotajame tarpiniame pranešime yra teisingai nurodyta verslo plėtra ir veiklos apžvalga, bendrovės ir įmonių grupės būklė kartu su pagrindinių rizikų ir neapibrėžtumų, su kuriais susiduriama, aprašymu.

AB „Linus Agro Group“ generalinis direktorius

Darius Zubas

2015 m. rugpjūčio 28 d.

AB „Linus Agro Group“ finansų direktorius

Tomas Tumėnas

2015 m. rugpjūčio 28 d.



1. PAGRINDINIAI DUOMENYS APIE BENDROVĘ IR GRUPĘ

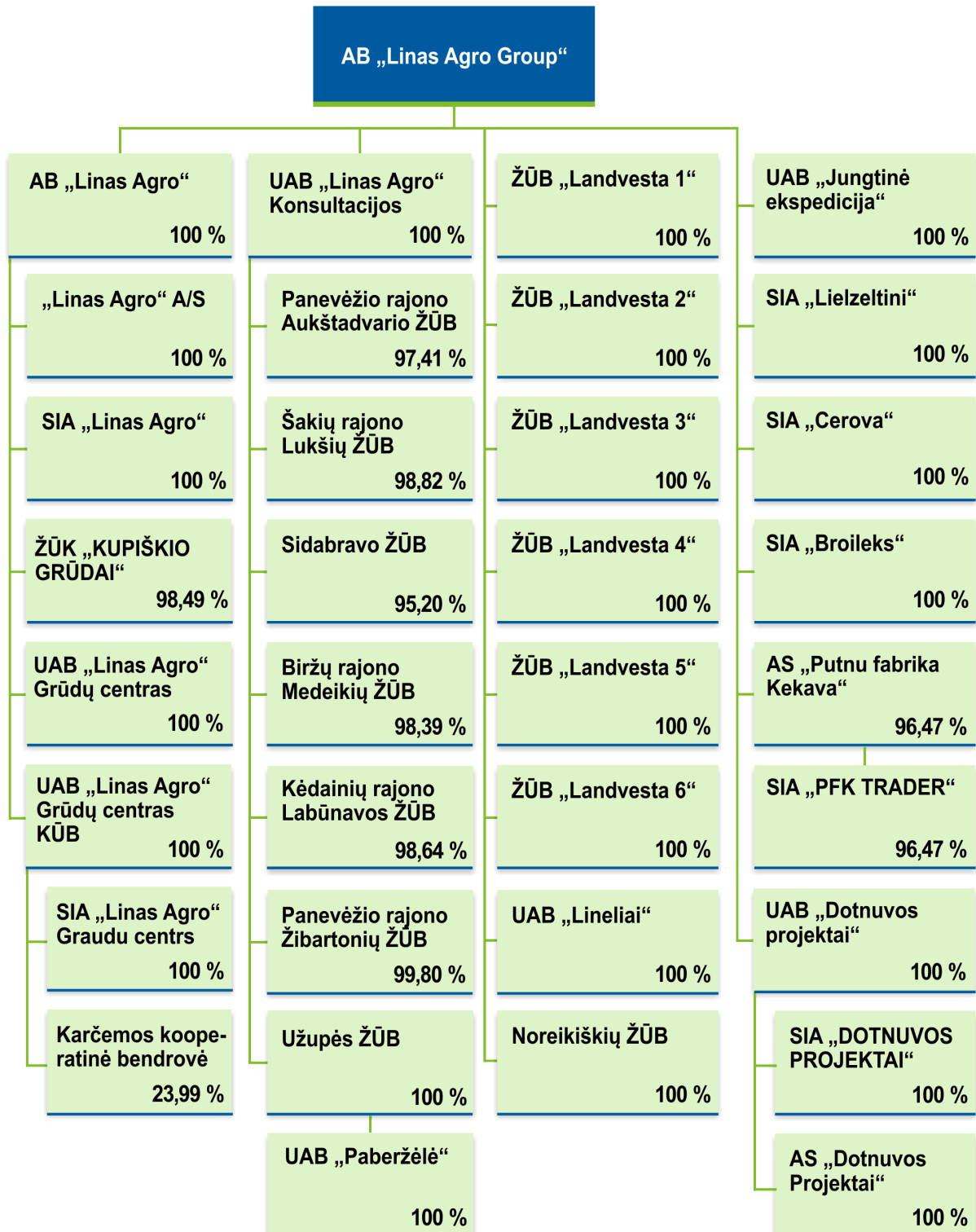
Bendrovės pavadinimas	AB „Linas Agro Group“
Teisinė forma	Akcinė bendrovė
Įregistravimo data ir vieta	1995 m. lapkričio 27 d., Panevėžys
Juridinio asmens kodas	148030011
PVM mokėtojo kodas	LT480300113
Juridinių asmenų registro tvarkytojas	Valstybės įmonė Registrų centras
Buveinės adresas	Smėlynės g. 2C, LT-35143 Panevėžys, Lietuva
Telefonas	(8 45) 507 303
Faksas	(8 45) 507 304
Elektroninio pašto adresas	<i>group@linasagro.lt</i>
Interneto svetainės adresas	<i>www.linasagro.lt</i>
Atsiskaitomoji sąskaita	LT07 7044 0600 0263 7111, AB SEB bankas, banko kodas 70440
ISIN kodas	LT0000128092
Akcijų prekybos kodas NASDAQ OMX Vilnius	LNA1L

AB „Linas Agro Group“ kartu su tiesiogiai ir netiesiogiai kontroliuojamomis valdomomis įmonėmis (toliau – pavaldžiosiomis įmonėmis) bendrai sudaro 1991 metais įkurtą Grupę, kurioje ataskaitinio laikotarpio pabaigoje buvo 39 įmonės, ir veikia keturiose valstybėse – Lietuvoje, Latvijoje, Estijoje ir Danijoje. 2015 m. birželio 30 d. Grupėje dirbo 2 334 darbuotojų. Grupės finansiniai metai prasideda liepos 1 d. Bendrovė filialų ir atstovybių neturi.

2015 m. sausio 1 d. Lietuvos Respublikos valiuta litas buvo pakeista euru santykiu 3,4528:1, todėl visi duomenys šiame pranešime perskaičiuoti ir pateikti eurai.

APIBENDRINTA AB „LINAS AGRO GROUP“ GRUPĖS STRUKTŪRA (2015 M. BIRŽELIO 30 D.) *:

*Nepaminėtos įmonės, kurios nevykdo veiklos: UAB „Gerera“ (100 proc. akcijų), UAB „Dotnuvos technika“ (100 proc. akcijų), likviduojama UAB „Žemės ūkio investicijos“ (100 proc. akcijų) ir SIA „Erfolg Group“ (96,47 proc. akcijų).





PAGRINDINĖS VEIKLOS POBŪDIS

Bendrovės valdomos įmonės gamina, ruošia ir parduoda žemės ūkio ir maisto produktus, tiekia prekes ir paslaugas žemdirbiams. Pati Bendrovė atlieka tik valdymo funkciją ir prekybinės bei gamybinės veiklos nevykdo.

Grupė yra vienas didžiausių lietuviškų grūdų eksportuotojų, turi nuosavą modernių grūdų saugyklų tinklą. Taip pat vienas iš prekių žemdirbiams (sertifikuotų sėklų, trąšų bei žemės ūkio technikos) tiekimo lyderių Lietuvoje, turi sėklų paruošimo gamyklą. Taip pat Grupė yra ir stambi pieno gamintoja Lietuvoje ir paukštienos gamintoja Latvijoje.

Grupės veikla yra skirstoma į penkis pagrindinius veiklos segmentus: „Grūdų ir žaliavų pašarams paruošimas ir pardavimas“, „Prekės ir paslaugos žemdirbiams“, „Žemės ūkio produktų gamyba“, „Maisto produktai“ bei „Kitos veiklos“. Skirstymą į atskirus segmentus lemia skirtingos produktų rūšys bei su jais susijusios veiklos pobūdis, tačiau dažnai segmentų veikla yra susijusi tarpusavyje.

„Maisto produktai“ – gana naujas veiklos segmentas, atsiradęs 2013–2014 finansiniais metais, Bendrovei įsigijus grupę Latvijos paukštininkystės įmonių.



2. GRUPĖS VEIKLOS REZULTATŲ APŽVALGA



AB „Linus Agro Group“ 2014–2015 finansinių metų dvylikos mėnesių konsoliduotos pajamos siekė 574 mln. eurų ir sumažėjo 2 proc., lyginant su ankstesniais metais (585 mln. Eur). Ketvirtojo ketvirčio prekybos pajamos nežymiai augo nuo 127 iki 129 mln. eurų.



Bendras pelnas viršijo 40 mln. eurų, bet sumažėjo 6 proc., palyginus su 43 mln. eurų ankstesniais metais.



Grupės konsoliduotas pelnas prieš palūkanas, mokesčius ir nusidėvėjimą (EBITDA) sumažėjo iki 20,7 mln. Eur, lyginant su praėjusiais metais (34,7 mln. Eur). Eliminavus vienkartinį sandorių įtaką 2013–2014 finansiniais metais, EBITDA išliko beveik nepakitusi ir buvo 20,7 mln. Eur, jei palyginti su 21,5 mln. Eur ankstesniais metais. Ketvirtojo ketvirčio EBITDA siekė 7,2 mln. Eur ir taip pat buvo mažesnė, jei palyginti su ankstesniais metais (12,9 mln. Eur).



Grupė uždirbo 11 mln. eurų veiklos pelno arba 57 proc. mažiau nei per atitinkamą praėjusių finansinių metų laikotarpį (26 mln. eurų). Eliminavus vienkartinį 2013–2014 finansinių metų pelnus (13 mln. eurų), Grupės veiklos pelnas buvo 11 mln. eurų ir sumažėjo 14 proc., jei palyginti su ankstesniais metais (13 mln. Eur).



Pelnas prieš mokesčius viršijo 9 mln. eurų (palyginti su 24 mln. eurų ankstesniais metais). Grynasis pelnas, tenkantis Grupei, siekė 8 mln. eurų (ankstesniais metais buvo 24 mln. eurų, o eliminavus vienkartinį sandorių įtaką – 10 mln. Eur).



1. FINANSINIAI RODIKLIAI

	2011–2012 12 mėn.	2012–2013 12 mėn.	2013–2014 12 mėn.	2014–2015 12 mėn.	Pasikeitimas 2014–2015 lyg. su 2013–2014 (tūkst. EUR)	Pasikeitimas 2014–2015 lyg. su 2013–2014 (%)
Pajamos, tūkst. EUR	387 500	591 734	584 557	573 770	-10 787	-1,85
Viso tonos	1 348 619	1 767 224	2 339 135	1 958 786	-380 349	-16,26
Bendrasis pelnas, tūkst. EUR	27 474	45 831	43 199	40 404	-2 795	-6,45
EBITDA, tūkst. EUR	36 788	36 828	34 731	20 658	-13 971	-40,23
Veiklos pelnas, tūkst. EUR	33 185	30 138	26 287	11 214	-15 073	-57,34
Pelnas prieš mokesčius (EBT), tūkst. EUR	33 473	29 282	24 005	9 244	14 761	-61,49
Grynasis pelnas, tūkst. EUR	27 311	26 210	23 639	7 972	-15 667	-66,28
Maržos, %						
Bendrojo pelno marža	7,09	7,75	7,39	7,04	-0,35	-4,71
EBITDA marža	9,49	6,22	5,94	3,60	-2,32	-39,10
Veiklos pelno marža	8,56	5,09	4,50	1,95	-2,54	56,54
Pelno prieš mokesčius marža	8,64	4,95	4,11	1,61	-2,50	-60,77
Grynojo pelno marža	7,05	4,43	4,04	1,39	-2,65	-65,64
Mokumo ir grąžos finansiniai rodikliai						
Einamasis mokumas	1,78	1,76	1,63	1,66	0,03	1,84
Skolos / Nuosavybės santykis	0,65	0,47	0,66	0,63	-0,03	-4,55
Grynoji finansinė skola / EBITDA	1,38	1,35	2,63	4,51	1,88	71,48
Nuosavybės grąža (ROE), %	26,48	20,54	15,54	5,05	-10,49	-67,50
Naudojamo kapitalo įmonės veikloje grąža (ROCE), %	20,02	16,72	10,05	3,58	-6,92	-65,90
Turto grąža (ROA), %	13,65	11,02	7,60	2,53	-0,57	-66,71
Pelnas ir sąlyginis pelnas vienai akcijai (litas)	0,56	0,57	0,52	0,05	-0,47	-90,38
Pelno ir kainos santykis (P/E)*	3,10	4,42	4,55	13,70	9,15	201,01

2. APŽVALGA

AB „Linas Agro Group“ konsoliduotos šių finansinių metų dvylikos mėnesių pajamos siekė 574 mln. Eur ir buvo 2 proc. mažesnės nei ankstesniais metais (585 mln. Eur). Pagrindinės priežastys, nulėmusios pajamų sumažėjimą, buvo bendras pasaulinių grūdų ir žaliavų pašarams kainų sumažėjimas (Matif duomenimis, apie 8–10 proc.). Viena iš priežasčių, įtakojusių kainų mažėjimą, buvo didelis pasaulinis grūdinių kultūrų derlius bei didelės pereinamosios pasaulinės grūdų atsargos, kurios, Tarptautinės Grūdų Tarnybos (angl. International Grains Council, IGC) duomenimis, 2014–2015 metais siekė 444 mln. tonų, jei palyginti su 407 mln. tonų 2013–2014 metais. IGC duomenimis, pasaulinis grūdų derlius siekė 2,013 milijardo tonų – palyginus su 2,006 milijardo tonų 2013–2014 metų prekybos sezone. bei kitų žaliavų (įskaitant naftos) kainų mažėjimas. Kitų žaliavų, pavyzdžiui, naftos, dujų ir pan. kainų kritimas taip pat turėjo įtakos grūdų kainai.

Grupė pardavė beveik 2 mln. tonų įvairių grūdų ir prekių žemės ūkiui bei kitos produkcijos, arba 16 proc. mažiau nei ankstesniais metais (2,34 mln. tonų, kai tame skaičiuje buvo įskaičiuotas parduotas lignino telkinys, sudarantis 0,39 mln. tonų). Nevertinant šio pardavimo, prekybos apimtys išaugo 0,6 proc. nuo 1,94 mln. tonų iki 1,96 mln. tonų.

Didžiausio veiklos segmento – tarptautinės prekybos grūdais ir žaliavomis pašarams – pajamos sumažėjo nuo 421 mln. Eur iki 388 mln. Eur. Kita svarbi priežastis, neigiamai įtakojusi Grupės pajamų mažėjimą, buvo ta, kad dėl ES struktūrinių fondų paramos nebuvimo beveik 11 proc. krito UAB „Dotnuvos projektai“ pajamos, mat pajamos iš prekybos žemės ūkio technika ir grūdų paruošimo įranga susitraukė nuo 50 mln. Eur iki 44 mln. Eur. Dėl sumažėjusių žaliavinio pieno supirkimo kainų (apie 21 proc.), pajamos iš šios veiklos taip pat krito nuo beveik 8,9 mln. Eur. iki 7,5 mln. Eur. Veiklos segmento „Maisto produktai“ prekybos pajamos siekė 61 mln. Eur (34 mln. Eur 2013–2014 finansiniais metais, kai į Grupės konsoliduotas pajamas tebuvo įtraukti tik 8 mėnesių AS „Putnu fabrika Kekava“ ir 5 mėnesių kitų paukštininkystės įmonių veiklos rezultatai).

Sumažėjusios grūdų ir pieno supirkimo kainos darė neigiamą įtaką Grupės kontroliuojamų žemės ūkio bendrovių pelningumui. Be to, užsitęsęs Europos Sąjungos struktūrinių fondų paramos nepatvirtinimas valstybiniu lygiu neigiamai įtakojo prekybos žemės ūkio technika rodiklius visose Baltijos šalyse. Grūdų perteklius pasaulinėje rinkoje bei išaugusi konkurencija neigiamai įtakojo grūdų prekybos maržas, įtempta politinė, ekonominė ir finansinė situacija buvo ir žaliavų pašarams tiekimo rinkose – Ukrainoje ir Rusijoje, todėl pelnas iš prekybos grūdais ir žaliavomis pašarams sumažėjo. Tai buvo pagrindinės priežastys, mažinusios Grupės pelningumą.

AB „Linas Agro Group“ bendrasis pelnas šiemet sumažėjo 6 proc. nuo 43 mln. Eur iki 40 mln. Eur. Grupės bendrojo pelningumo marža sumažėjo nuo 7,4 proc. iki 7,0 proc. Ketvirtąjį finansinių metų ketvirtį Grupės bendrasis pelnas sumažėjo nuo 15 mln. Eur 2013–2014 finansiniais metais iki 13 mln. Eur, tačiau buvo didesnis, nei per ankstesnius ataskaitinius laikotarpius – pirmąjį, antrąjį ir trečiąjį ketvirčius (atitinkamai 9,1 mln. Eur, 7,7 mln. Eur ir 11,1 mln. Eur). Ketvirtojo ketvirčio bendrojo pelno marža buvo 6,2 proc. (11,6 proc. per atitinkamą 2013–2014 finansinių metų laikotarpį). Grupės EBITDA siekė 20,7 mln. Eur, jei palyginti su 34,7 mln. Eur 2013–2014 finansiniais metais.

Pažymėtina, kad 2013–2014 finansinių metų veiklos pelne buvo įvertintas pelnas iš Panevėžio rajono Žibartonių žemės ūkio bendrovės (2,8 mln. Eur) ir Latvijos paukštininkystės įmonių įsigijimų (3,6 mln. Eur). Taip pat Grupė pripažino 4 mln. Eur vienkartinių pajamų iš kreditorinių įsipareigojimų nurašymo. Taip pat



gavo 2,7 mln. Eur pajamų iš lignino telkinio pardavimo. Atmetus visų šių veiksmų įtaką Grupės veiklos rezultatams, AB „Linus Agro Group“ veiklos pelnas sumažėjo 14 proc, grynasis – 23 proc. ir siekė atitinkamai 11 mln. Eur ir 8 mln. Eur, o EBITDA išliko beveik nepakitusi ir siekė 20,7 mln Eur, palyginus su 21,5 mln. Eur.

3. FINANSINIAI KAŠTAI

Finansiniai kaštai per ataskaitinį laikotarpį siekė 2,6 mln. Eur ir išliko panašiam lygyje, kaip ir 2013–2014 finansiniais metais (2,9 mln. Eur). Nepaisant to, kad finansinių skolų apimtys, kaip ir buvo tikėtasi, šiek tiek augo nuo 97 mln. Eur iki 100 mln. Eur, tačiau palūkanų bazė mažėjo, todėl finansiniai kaštai sumažėjo. Ilgalaikių skolų dalis padidėjo nuo 29 proc. iki 31 proc. Tai susiję su tuo, kad paukštininkystės įmonių ilgalaikės paskolos ir paskola, susijusi su šio įsigijimo finansavimu, buvo pilnai konsoliduota visus finansinių metų mėnesius.

4. PINIGINIAI SRAUTAI

Grupės pinigų srautai iš pagrindinės veiklos prieš apyvartinio kapitalo pasikeitimus buvo 17,1 mln. Eur ir sumažėjo, jei palyginti su 24,7 mln. Eur per atitinkamą ankstesniųjų metų laikotarpį. Pinigų srautai iš pagrindinės veiklos po apyvartinio kapitalo pasikeitimo buvo teigiami ir sudarė 7,9 mln. Eur (2,9 mln. Eur per atitinkamą 2013–2014 finansinių metų laikotarpį). Tai yra įprasta veiklos situacija, kadangi didelė dalis atsargų buvo parduota prieš prekybinio sezono pabaigą. Grupės pinigų ekvivalentai ataskaitinio laikotarpio pabaigoje sudarė 6,7 mln. Eur (8,6 mln. Eur 2013–2014 finansiniais metais).

5. SEGMENTŲ VEIKLOS REZULTATAI

VEIKLOS PELNAS (TŪKST.EUR) PAGAL SEGMENTUS

	2014–2015 12 mėn.	2013–2014 12 mėn.	2012–2013 12 mėn.	2011–2012 12 mėn.
Grūdų ir žaliavų pašarams paruošimas ir pardavimas	7 227	10 978	23 379	9 189
Prekės ir paslaugos žemdirbiams	1 084	1 796	7 645	25 835
Žemės ūkio produktų gamyba	2 756	4 848	8 232	2 479
Maisto produktai	3 028	9 888	n.d.	n.d.
Kitos veiklos	33	2 745	(72)	446



GRŪDŲ IR ŽALIAVŲ PAŠARAMS PARUOŠIMAS IR PARDAVIMAS

Šis, didžiausias Grupės veiklos segmentas, apima prekybą grūdais, aliejinėmis sėklomis bei žaliavomis pašarams, taip pat grūdų saugyklų bei logistikos paslaugas. Minėtoje srityje Grupė veikia nuo 1991 metų, ši veikla generuoja didžiąją jos pajamų dalį.

Dėl sumažėjusių pasaulinių grūdų ir aliejinių sėklų kainų šio veiklos segmento pajamos mažėjo nuo 421 mln. Eur iki 388 mln. Eur, o veiklos pelnas siekė 7,2 mln. Eur (2013–2014 finansiniais metais 10,9 mln. Eur). Veiklos pelno marža sumažėjo nuo 2,6 proc. iki 1,9 proc. Didelė grūdų pasiūla eksporto rinkose neigiamai įtakojo jų prekybos pelningumą, o nestabili padėtis žaliavų pašarams tiekimo rinkose (Ukrainoje, Rusijoje) neigiamai veikė žaliavų pašarams prekybos rezultatus. Nepaisant to, bendras parduotos produkcijos kiekis sumažėjo neženkliai, arba 1,5 proc. – nuo 1,62 iki 1,59 mln. tonų. Prekyba grūdais augo nuo 1,1 iki 1,2 mln. tonų, o žaliavomis pašarams traukėsi nuo 533 tūkst. tonų 2013–2014 metais iki 427 tūkst. tonų.

Grupės valdomos grūdų saugyklos priėmė ir paruošė beveik 497 tūkst. tonų įvairių grūdų arba 16 proc. daugiau, nei per atitinkamą ankstesnių metų laikotarpį (429 tūkst. tonų).

Grupė toliau nuosekliai plečia grūdų saugyklų pajėgumus ir per ataskaitinį laikotarpį į tai investavo virš 5 mln. Eur. Jungėnuose, Kalvarijų savivaldybėje, Lietuvoje bei Jekabpils savivaldybėje, Latvijoje pastatytos naujos grūdų saugyklos, abi jos pradės priimti naujojo derliaus grūdus 2015–2016 metais. Šiuo metu Grupės valdomų elevatorių saugojimo pajėgumai viršija 254 tūkst. tonų.



PREKĖS IR PASLAUGOS ŽEMDIRBIAMS

Šis veiklos segmentas apima prekybą sėklomis, augalų apsaugos priemonėmis, trąšomis, žemės ūkio bei miško technika, grūdų saugyklų bei kitokia įranga.

Sertifikuotų sėklų, trąšų, augalų apsaugos produktų tiekimas žemdirbiams – ilgalaikė Grupės veikla. Šios veiklos užuomazgos siekia 1993 metus, kai įmonė pradėjo sudarinėti su žemdirbiais išankstinio produkcijos pirkimo sandorius, kredituodama žemės ūkio veiklą mainais į užaugintą produkciją. Didelė sertifikuotų sėklų dalis paruošiama UAB „Dotnuvos projektai“ sėklų paruošimo fabrike.

Žemės ūkio technikos tiekimas – Grupės veikla, vykdoma trijose šalyse – Lietuvoje, Latvijoje ir Estijoje. Šiai veiklai yra priskiriama didmeninė ir mažmeninė prekyba nauja ir naudota žemės ūkio ir miško tvarkymo technika bei atsarginėmis dalimis, grūdų valymo, džiovavimo ir sandėliavimo kompleksų projektavimas ir įrengimas.

Kaip jau buvo minėta ankstesniuose veiklos pranešimuose, dėl objektyvių priežasčių – ES struktūrinių fondų paramos nebuvimo visose trijose Baltijos šalyse, žemų grūdų kainų ir stipriai kritusių pieno supirkimo kainų – šio veiklos segmento rodikliai blogėjo.

Segmento pajamos mažėjo nuo 128 mln. Eur iki 125 mln. Eur, o veiklos pelnas buvo beveik 40 proc. mažesnis nei pernai ir siekė 1,1 mln. Eur.

Žemės ūkio technikos pardavimai smuko labiausiai – 11 proc. nuo 49,7 mln. Eur iki 44,1 mln. Eur, nors finansinių metų paskutiniiais mėnesiais prekyba pradėjo atsigausti. Įmonė, kuri prekiauja šia produkcija –



UAB „Dotnuvos Projektai“ – pirmą kartą savo veiklos istorijoje metus užbaigė nuostolingai ir patyrė 1,7 mln. eurų grynojo nuostolio). Baltijos šalyse parduota 914 vienetų naujos ir naudotos žemės ūkio technikos bei padargų, t. y. beveik tiek pat, kiek ankstesniais metais (920 vnt.). Pastatytas 21 pramoninis grūdų paruošimo gamybinis objektas arba 28 proc. mažiau, nei ankstesniais metais (27).

Gerėjo žemės ūkio technikos pardavimai Lietuvoje, bet labai smuko Estijoje, kur rinka dar nepradėjo atsigausti, nes pirmoji ES struktūrinių fondų finansinė parama pasieks žemdirbius tik rugsėjo mėnesį. Traktorių pardavimai Estijoje krito 2,5 karto iki 19 vnt., tuo tarpu Lietuvoje augo 16 proc. iki 108 vnt., Latvijoje augo 76 proc. iki 30 vnt.

Prekyba trąšomis augo nuo 51,8 mln. iki 52 mln. eurų, o prekyba augalų apsaugos priemonėmis – nuo 11,7 mln. Eur iki 14,9 mln. Eur. Nors žiema buvo palanki žemdirbiams, ir jiems beveik neteko atsėti iššalusiu žieminių augalų, t. y. poreikis pavasarinei sėklai buvo mažesnis, sėklų prekybos pajamos išliko beveik nepakitusios ir siekė 14,4 mln. Eur (14,6 mln. Eur 2013-2014 finansiniais metais).

UAB „Dotnuvos projektai“ investavo virš 1,7 mln. eurų į plėtrą: modernizavo sėklų fabriką Dotnuvoje ir padidino metinį sėklų paruošimo našumą nuo 15 tūkst. iki 22 tūkst. tonų; atidarė žemės ūkio technikos padangų montavimo servisą Dotnuvoje, modernų prekybos ir serviso centrą Pasvalyje.

Nors ataskaitinio laikotarpio pabaigoje Baltijos šalių vyriausybės jau buvo patvirtinusios skiriamos ES paramos tvarką žemės ūkio technikos įsigijimui, tačiau pirmųjų projektų įgyvendinimas tik prasideda. Pavyzdžiui, Estijoje rinkos atsigavimo tikimasi ne anksčiau kaip 2016 metų pavasarį.

Grupė yra pasirašiusi nemažai kontraktų žemės ūkio technikos tiekimui ir pramoninių grūdų saugyklų statybai, didžiosios jų dalies įgyvendinimas prasidės tik žemdirbiams gavus paramos lėšas, didžioji dalis kontraktų bus baigti įgyvendinti tik 2015–2016 finansiniais metais. Pirmieji pardavimo užsakymai su ES struktūrinių fondų parama bus pradėti vykdyti ne anksčiau 2015 m. rugsėjo.

Grupė prognozuoja, kad šio veiklos segmento prekybos apimtis ir pelningumas išaugs kitais finansiniais metais.



ŽEMĖS ŪKIO PRODUKTŲ GAMYBA

Šis veiklos segmentas apima javų, rapsų, cukrinių runkelių bei kitų kultūrų auginimą, pieno gamybą bei mėsinių galvijų auginimą. Grupei priklauso septynios žemės ūkio bendrovės, įsikūrusios derlingose Lietuvos vietovėse – Panevėžio rajono Aukštadvario ŽŪB, Panevėžio rajono Žibartonių ŽŪB, Kėdainių rajono Labūnavos ŽŪB, Šakių rajono Lukšių ŽŪB, Biržų rajono Medeikių ŽŪB, Užupės ŽŪB ir Sidabravo ŽŪB. Bendrovės dirbo 16 911 ha, arba 180 ha mažiau nei ankstesniais metais. Viso Grupė turėjo 5 556 ha nuosavos ir 1 188 ha iš valstybės išperkamos dirbamos žemės.

Daugiausia per ataskaitinį laikotarpį Grupės žemės ūkio bendrovėse buvo prikulta kviečių – 42,6 tūkst. tonų, salyklinių miežių – 17,7 tūkst. tonų, bei rapsų – 10,4 tūkst. tonų. Užauginta 13,36 tūkst. tonų cukrinių runkelių, t. y. 10,5 proc. daugiau, nei pernai. Pirmą kartą buvo auginamos pašarinės pupos, gauta 1 645 tonos derliaus.

Geriausias buvo kviečių derlingumas – 7,0 t/ha, (pernai buvo 6,1 t/ha); rapsų – 3,3 t/ha, t. y. toks pat kaip ankstesniais metais, salyklinių miežių – 6,4 t/ha (ankstesniais metais 5,7 t/ha).

Ataskaitiniu laikotarpiu žemės ūkio bendrovės pardavė beveik 79 tūkst. tonų augalininkystės produkcijos arba 13 proc. daugiau nei pernai (70 tūkst. tonų). Tame skaičiuje 67 tūkst. tonų sudarė grūdai, o 11,7 tūkst. tonų cukriniai runkeliai.

Grupės ūkiuose laikoma 3 209 melžiamos karvės arba 6 proc. daugiau nei pernai (3 021). Per ataskaitinį laikotarpį parduota beveik 31 tonos žaliavinio pieno, arba 17 proc. daugiau nei pernai. Pieno supirkimo kaina sumažėjo 21 proc., lyginant su praėjusiu laikotarpiu. Dėl sumažėjusių pieno supirkimo kainų Grupė vertina, kad buvo neuždirbta iki 1,4 mln. eurų pajamų (jei pieno kainos būtų išlikusios panašios kaip 2013–2014 finansiniais metais).

Šakių rajono Lukšių žemės ūkio bendrovė paskelbta efektyviausiu pieno gamintoju Lietuvoje 2014 m. Iš viso per 2014 metus pardavė 9 491 t perskaičiuoto pieno iš 868 karvių. Ji taip pat yra šešta pagal dydį pieno gamintoja Lietuvoje.

Parduota 1 279 tonos mėsinių galvijų – panašiai kaip ankstesniais metais (1 299 tonos). Mėsos supirkimo kaina sumažėjo 16 proc., lyginant su ankstesniais metais.

Žemos grūdų ir pieno supirkimo kainos neigiamai įtakojo šio veiklos segmento pajamas, kurios sumažėjo nuo 28 mln. Eur iki 25 mln. Eur. Nepaisant to, dėka išaugusio derlingumo ir to, kad ankstesniųjų finansinių metų pabaigoje buvo įvertinta neigiama pieno supirkimo kainos įtaka biologiniam turtui, veiklos segmento pelnas sudarė 2,8 mln. eurų, palyginus su 4,8 mln. eurų 2013–2014 metais (jei eliminuotume 2013–2014 metais apskaitytą 2,8 mln. Eur pelną iš žemės ūkio bendrovės įsigijimo, 2013–2014 finansinių metų atitinkamo laikotarpio veiklos pelnas būtų siekęs 2,1 mln. Eur).

Per ataskaitinį laikotarpį įmonės investavo beveik 2 mln. Eur. į žemės ūkio technikos, įrangos bei pastatų atnaujinimą.

Paskutiniame šių finansinių metų ketvirtyje buvo apskaitytos ir pripažintos ES paramos pajamos (jos siekė 2,8 mln. Eur) ir įvertintas biologinio turto (pasėlių) būsimas derlius. Ketvirtasis finansinių metų ketvirtis, kaip ir buvo prognozuota, šiam veiklos segmentui buvo pelningas.



MAISTO PRODUKTAI

Šis veiklos segmentas apima pilną paukštinkystės ciklą: kiaušinių inkubavimą, viščiukų broilerių auginimą, paukštienos ir jos produktų gamybą, pašarų savoms reikmėms gamybą, mažmeninę prekybą vištiena ir jos produktais. Grupė 2013 metų spalio mėnesį įsigijo AS „Putnu fabrika Kekava“ (Latvija) akciją, o 2014 metų vasario mėnesį įmones SIA „Broileks“, SIA „Cerova“ ir SIA „Lielzeltini“ (Latvija).

Bendrovė AS „Putnu fabrika Kekava“ įtraukta į Grupę nuo 2013 metų lapkričio mėnesio, o likusios įmonės – nuo 2014 metų vasario mėnesio, ir atitinkamai jų veiklos rezultatai yra konsoliduojami Grupės rezultatuose.

Paukštinkystės įmonės per ataskaitinį laikotarpį pardavė virš 31,2 tūkst. tonų paukštienos ir jos gaminių.

Dėl palankių žaliavų pašarams rinkos kainų bei gerėjančio veiklos efektyvumo šis veiklos segmentas Grupėje yra vienas iš pelningiausių, lyginant su kitais. Segmento pajamos siekė 61 mln. Eur, o veiklos pelnas



3 mln. Eur (2013–2014 finansiniais metais jis buvo 9,9 mln. Eur, o eliminavus vienkartinių sandorių įtaką – 2,1 mln. Eur).

Į paukščių auginimo plėtrą ir paukštienos perdirbimo įrangos bei kitos technikos atnaujinimą per ataskaitinį laikotarpį Grupė investavo 2,2 mln. eurų.



KITOS VEIKLOS

Šis veiklos segmentas apima smulkias veiklas, nepriskirtinas kitiems segmentams, pvz. grūdų saugyklų paslaugos tretiesiems asmenims, smulkaus turto pardavimai ir kt.

Šio segmento pajamos ir veiklos pelnas siekė 33 tūkst. Eur.. Ankstesniais, 2013–2014 finansiniais metais Grupė pardavė lignino telkinį, todėl tuomet jos pajamos buvo 1,67 mln. Eur, o veiklos pelnas 2,74 mln. Eur.

3. VIEŠAI PASKELBTA INFORMACIJA IR KITI ATASKAITINIO LAIKOTARPIO ĮVYKIAI

VIEŠAI PASKELBTA INFORMACIJA

Per ataskaitinį laikotarpį, pasibaigusį 2015 m. birželio 30 d., Bendrovė viešai paskelbė tiek per Nasdaq Vilnius vertybinių popierių biržos „GlobeNewswire“ informacinę sistemą, tiek savo tinklapyje išplatino šią informaciją:

2015-05-28 13:00:31 EEST	Pranešimas apie 2014-2015 finansinių metų 9 mėnesių veiklos rezultatus	Tarpinė informacija	Lt, En
2015-05-13 11:25:30 EEST	AB „Linus Agro Group“, pataisyta šešių mėnesių konsoliduota tarpinė finansinė ataskaitata	Tarpinė informacija	Lt, En
2015-05-13 11:17:32 EEST	„Linus Agro Group“ atnaujina perdirbimo pajėgumus valdomuose Latvijos paukštynuose ir jungia pardavimo skyrius	Pranešimas apie esminį įvykį	Lt, En
2015-05-04 09:02:30 EEST	„Linus Agro Group“ dalyvauja ERGO pensijų kaupimo programoje	Kita informacija	Lt, En
2015-03-18 10:53:32 EET	CORRECTION: AB „Linus Agro Group“ 2015 m. investuotojo kalendorius	Kita informacija	Lt, En
2015-02-27 10:13:32 EET	Pranešimas apie 2014-2015 finansinių metų 6 mėnesių veiklos rezultatus	Tarpinė informacija	Lt, En
2014-12-23 09:00:32 EET	AB „Linus Agro Group“ 2015 m. investuotojo kalendorius	Kita informacija	Lt, En



2014-11-28 10:03:31 EET	Pranešimas apie 2014-2015 finansinių metų 3 mėnesių veiklos rezultatus	Tarpinė informacija	Lt, En
2014-10-30 16:00:31 EET	Dividendų už finansinius metus, pasibaigusius 2014 m. birželio 30 d. mokėjimo tvarka	Pranešimas apie esminį įvykį	Lt, En
2014-10-30 16:00:31 EET	AB „Linus Agro Group“ pranešimas apie 2013–2014 finansinių metų metinę informaciją	Metinė informacija	Lt, En
2014-10-30 16:00:31 EET	Eilinio visuotinio AB „Linus Agro Group“ akcininkų susirinkimo, įvykusio 2014 m. spalio 30 d., sprendimai	Pranešimas apie esminį įvykį	Lt, En
2014-10-08 09:00:31 EEST	Šaukiamas AB „Linus Agro Group“ eilinis visuotinis akcininkų susirinkimas	Pranešimas apie esminį įvykį	Lt, En
2014-09-16 09:00:34 EEST	AB „Linus Agro Group“ pristatymas investuotojams	Kita informacija	Lt, En
2014-08-29 09:31:42 EEST	AB „Linus Agro Group“ pranešimas apie 2013-2014 finansinių metų dvylikos mėnesių veiklos rezultatus	Tarpinė informacija	Lt, En
2014-08-05 09:00:31 EEST	SEB bankas bendrovei AB „Linus Agro“ suteikė 228 mln. litų kredito liniją	Pranešimas apie esminį įvykį	Lt, En
2014-07-11 10:56:52 EEST	Pranešimas apie su AB „Linus Agro Group“ vadovu susijusio asmens sandorį	Pranešimas apie vadovų sandorius	Lt, En

KITI ĮVYKIAI PER ATASKAITINĮ LAIKOTARPĮ

2014 m. lapkričio mėn.– 2015 m. birželio mėn.	Bendrovė papildomai įsigijo 18 688 AS „Putnu fabrika Kekava“ akcijų.
2014 m. rugpjūčio mėn.– 2015 m. birželio mėn.	Noreikiškių ŽŪB pajinis kapitalas padidintas nuo 359 997,68 iki 433 000 eurų.
2015-05-27	Panevėžio rajono Žibartonių ŽŪB pardavė 5 630,22 Karčemos kooperatinės bendrovės pajų.
2015 m. kovo–gegužės mėn.	UAB „Linus Agro“ Konsultacijos papildomai įsigijo 1 272,01 Panevėžio rajono Aukštadvario ŽŪB pajų.
2014 m. liepos– 2015 m. gegužės mėn.	UAB „Linus Agro“ Konsultacijos papildomai įsigijo 6 729,68 Sidabravo ŽŪB pajų.
2014 m. rugpjūčio mėn.– 2015 m. kovo mėn.	UAB „Lineliai“ įstatinis kapitalas padidintas nuo 466 288,23 iki 553 000 eurų.



2015-03-27	UAB „Linus Agro“ Konsultacijos papildomai įsigijo 68,39 Panevėžio rajono Žibartonių ŽŪB pajų.
2015-02-04	Suformuota SIA „Linus Agro“ taryba ir jos nariais išrinkti Grupės atstovai iš Lietuvos – Darius Zubas, Vytautas Šidlauskas ir Dainius Pilkauskas.
2015-01-09	Įregistruota nauja UAB „Dotnuvos projektai“ įstatų redakcija ir veiklą pradėjo naujai suformuota valdyba, kurios nariais išrinkti: Darius Zubas, Andrius Pranckevičius, Tomas Tumėnas.
2015-01-08	Priimtas sprendimas likviduoti UAB „Žemės ūkio investicijos“.
2014-12-19	ŽŪB „Landvesta 2“ pajinis kapitalas padidintas nuo 342 330,86 iki 349 571,37 eurų.
2014-12-04	Padidintas SIA „Linus Agro“ Graudu centrs įstatinis kapitalas nuo 2 828 iki 1 656 828 eurų.
2014-11-26	Pabaigus reorganizavimą UAB „Fossio“ buvo išregistruota, o jos teisės ir pareigos perėjo UAB „Linus Agro“ Grūdų centras. Prijungus UAB „Fossio“, UAB „Linus Agro“ Grūdų centras įstatinis kapitalas padidėjo nuo 37 650,60 iki 171 037,76 eurų.
2014 m. liepos– spalio mėn.	AS „Putnu fabrika Kekava“ įstatinis kapitalas padidintas nuo 12 768 771,95 iki 18 928 084 eurų.
2014-10-27	AS „Putnu fabrika Kekava“ įsigijo SIA „Erfolg Group“.
2014-09-30	Suformuota SIA „Lielzeltini“ taryba ir jos nariais išrinkti Grupės atstovai iš Lietuvos – Darius Zubas, Andrius Pranckevičius ir Gintaras Maželis, kurie kartu yra ir AS „Putnu fabrika Kekava“ tarybos nariai.
2014-09-22	UAB „Linus Agro“ Konsultacijos ir AB „Linus Agro“ pardavė Panevėžio rajono Ėriškių žemės ūkio bendrovės pajus.
2014-07-28	SEB ir DNB bankai Latvijoje bendrovei SIA „Linus Agro“ suteikė 30 milijonų eurų kredito limitą.

ĮVYKIAI PO ATASKAITINIO LAIKOTARPIO

2015-08-18	Likviduota UAB „Žemės ūkio investicijos“ ir išregistruota iš Lietuvos Respublikos juridinių asmenų registro.
2015 m. liepos–rugpjūčio mėn.	Noreikiškių ŽŪB pajinis kapitalas padidintas nuo 433 000 iki 449 000 eurų.
2015-07-30	Bendrovė papildomai įsigijo 299 vnt. AS „Putnu fabrika Kekava“ akcijų.



2015-07-17

ŽŪB „Landvesta 4“ pajinis kapitalas padidintas nuo 553 753,48 iki 603 777,11 eurų.

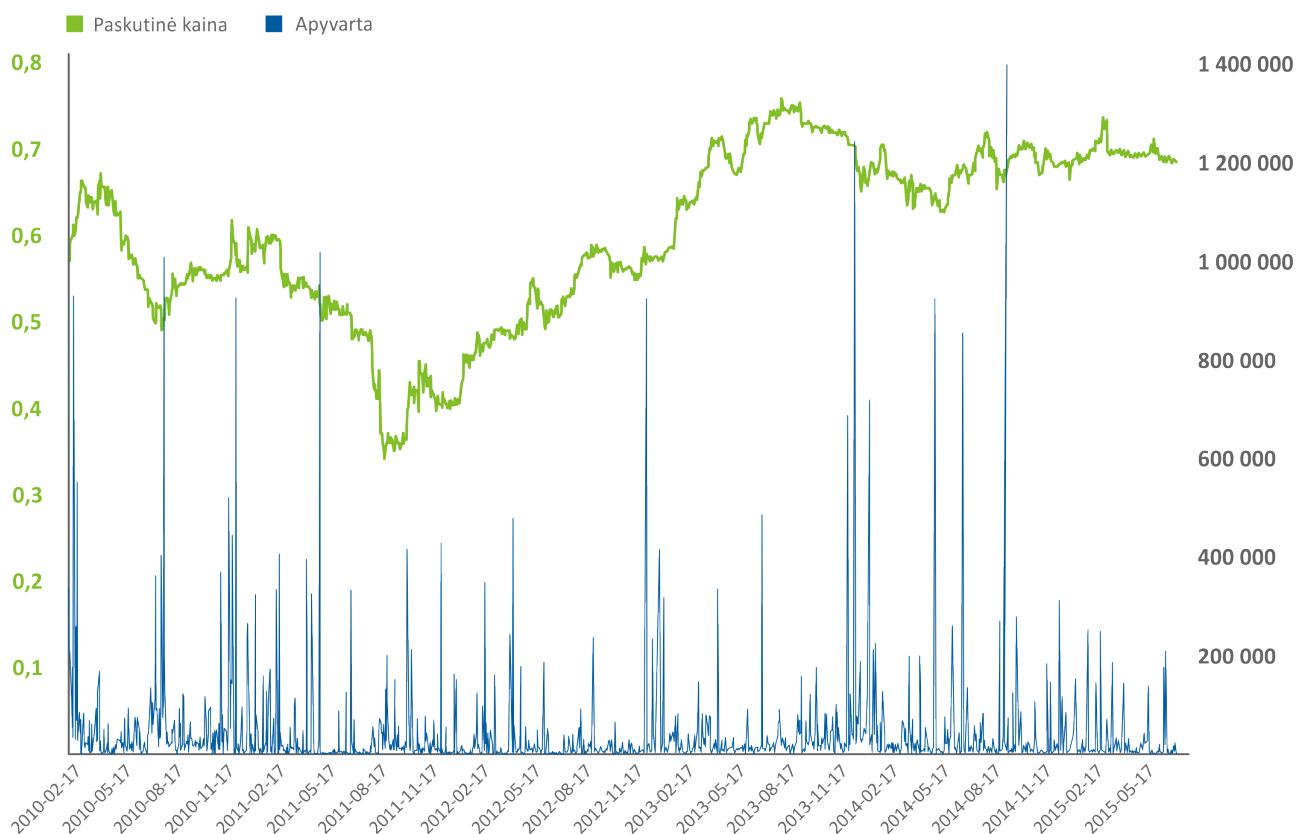
2015-07-14

Priimtas sprendimas dėl UAB „Lineliai“ įstatinio kapitalo padidinimo nuo 553 000 iki 638 000 eurų.

4. AB „LINAS AGRO GROUP“ AKCIJŲ KAINA IR APYVARTA

Bendrovės akcijomis NASDAQ OMX Vilniaus vertybinių popierių biržoje prekiaujama nuo 2010 m. vasario 17 d. Nuo 2010 m. liepos 1 d. AB „Linus Agro Group“ įtraukta į Baltijos šalių vertybinių popierių biržų lyginamojo indekso „OMX Baltic Benchmark“ sudėtį.

Informacija apie Bendrovės akcijų kainos bei apyvartos pokytį nuo prekybos pradžios iki ataskaitinio laikotarpio pabaigos, t. y. iki 2015 m. birželio 30 d., pateikiama grafike:





KONTAKTINIAI ASMENYS

Finansų direktorius

Tomas Tumėnas

Tel. (8 45) 507 393

E. p. t.tumenas@linasagro.lt

Atstovė ryšiams su investuotojais

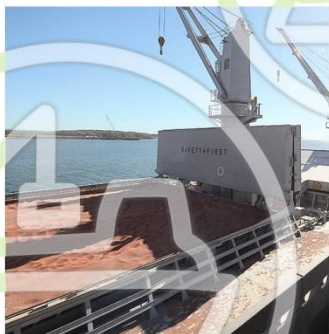
Agnė Barauskaitė

Tel. (8 45) 507 346

E. p. a.barauskaite@linasagro.lt

AB „LINAS AGRO GROUP“
2014–2015 FINANSINIŲ METŲ DVYLIKOS MĖNESIŲ
KONSOLIDUOTOS
FINANSINĖS ATASKAITOS

(NEAUDITUOTOS)



FINANSINĖS BŪKLĖS ATASKAITOS

	Pastabos	2015 m. birželio 30 d.	2014 m. birželio 30 d.
TURTAS			
Ilgalaikis turtas			
Nematerialusis turtas	5	865	366
Ilgalaikis materialusis turtas	6	103 975	101 882
Investicinis turtas	7	1 523	1 559
Galvijai ir paukščiai		8 127	7 303
Ilgalaikis finansinis turtas			
Kitos investicijos ir išankstiniai apmokėjimai		17	17
Ilgalaikės gautinos sumos		903	1 624
Ilgalaikės gautinos sumos iš susijusių šalių	12	1 175	347
Ilgalaikio finansinio turto iš viso		2 095	1 988
Atidėtojo pelno mokesčio turtas		1 952	2 185
Ilgalaikio turto iš viso		118 537	115 283
Trumpalaikis turtas			
Pasėliai		14 525	14 219
Paukščiai		1 997	1 953
Atsargos		56 378	67 644
Išankstiniai apmokėjimai		8 593	5 064
Per vienerius metus gautinos sumos			
Iš pirkėjų gautinos sumos		96 718	89 094
Iš susijusių šalių gautinos sumos	12	–	265
Gautinas pelno mokestis		477	1 501
Kitos gautinos sumos		10 066	6 822
Per vienerius metus gautinų sumų iš viso		107 261	97 682
Kitas finansinis turtas		519	627
Pinigai ir pinigų ekvivalentai		6 680	8 632
Trumpalaikio turto iš viso		195 953	195 821
Turto iš viso		314 490	311 104

(tęsinys kitame puslapyje)

Toliau pateikiamas aiškinamasis raštas yra sudėtinė šių finansinių ataskaitų dalis.

FINANSINĖS BŪKLĖS ATASKAITOS (TĘSINYS)

NUOSAVAS KAPITALAS IR ĮSIPAREIGOJIMAI	Pastabos	2015 m. birželio 30 d.	2014 m. birželio 30 d.
Nuosavas kapitalas, priskirtinas Bendrovės akcininkams			
Įstatinis kapitalas	1	46 032	46 032
Akcijų priedai	1	23 038	23 038
Privalomasis rezervas		2 704	2 360
Rezervas savų akcijų įsigijimui		1 819	1 825
Nuosavos akcijos (-)		(457)	(457)
Užsienio valiutos perskaičiavimo rezervas		(22)	(44)
Nepaskirstytasis pelnas		83 336	76 549
Nuosavo kapitalo, priskirtino Bendrovės akcininkams iš viso		156 450	149 303
Mažumos dalis		1 817	2 790
Nuosavo kapitalo iš viso		158 267	152 093
Įsipareigojimai			
Ilgalaikiai įsipareigojimai			
Dotacijos ir subsidijos		6 889	6 950
Ilgalaikės paskolos	8	28 917	28 033
Lizingo (finansinės nuomos) įsipareigojimai		1 817	1 682
Ilgalaikės prekybos skolos		8	325
Ilgalaikės mokėtinos sumos susijusioms šalims		–	–
Atidėtojo pelno mokesčio įsipareigojimas		1 256	1 529
Ilgalaikės išmokos darbuotojams		266	194
Ilgalaikių įsipareigojimų iš viso		39 153	38 713
Trumpalaikiai įsipareigojimai			
Ilgalaikių paskolų einamųjų metų dalis	8	7 125	6 283
Ilgalaikių lizingo (finansinės nuomos) įsipareigojimų einamųjų metų dalis		774	810
Trumpalaikės paskolos	8	64 256	63 058
Prekybos skolos		27 789	32 203
Susijusioms šalims mokėtinos sumos	12	130	2 160
Mokėtinas pelno mokestis		306	472
Išvestinės finansinės priemonės		581	252
Kiti trumpalaikiai įsipareigojimai		16 109	15 060
Trumpalaikių įsipareigojimų iš viso		117 070	120 298
Nuosavo kapitalo ir įsipareigojimų iš viso		314 490	311 104

Toliau pateikiamas aiškinamasis raštas yra sudėtinė šių finansinių ataskaitų dalis.

KONSOLIDUOTA BENDRŲJŲ PAJAMŲ ATASKAITA

(už periodą nuo liepos 1 d. iki birželio 30 d.)

	Pastabos	2014–2015	2013–2014
		12 mėn.	12 mėn.
Pardavimo pajamos	4	573 770	584 557
Pardavimo savikaina		(533 366)	(541 358)
Bendrasis pelnas		40 404	43 199
Veiklos (sąnaudos)	9	(31 053)	(29 688)
Kitos pajamos	10	2 596	13 588
Kitos (sąnaudos)	10	(733)	(812)
Veiklos pelnas		11 214	26 287
Finansinės veiklos pajamos		598	606
Finansinės veiklos (sąnaudos)		(2 568)	(2 888)
Pelnas prieš apmokestinimą		9 244	24 005
Pelno mokestis		(1 272)	(365)
Grynasis pelnas		7 972	23 640
Grynasis pelnas priskirtinas:			
Bendrovės akcininkams		7 513	21 257
Mažumai		459	2 383
		7 972	23 640
Pelnas ir sąlyginis pelnas vienai akcijai (eurais)		0,05	0,13
Grynasis pelnas			
Kitos bendrosios pajamos			
Kitos bendrosios pajamos, kurios bus perkeliamos į pelną (nuostolius) ateityje		–	–
Valiutų kursų skirtumai dėl užsienio įmonių finansinių ataskaitų perskaičiavimo		22	(4)
Viso kitų bendrųjų pajamų, kurios bus perkeliamos į pelną (nuostolius) ateityje		22	(4)
Viso bendrųjų pajamų, po mokesčių		7 994	23 636
Bendrosios pajamos priskirtinos:			
Bendrovės akcininkams		7 535	21 253
Mažumai		459	2 383
		7 994	23 636

Toliau pateikiamas aiškinamasis raštas yra sudėtinė šių finansinių ataskaitų dalis.

KONSOLIDUOTA BENDRŲJŲ PAJAMŲ ATASKAITA

(už periodą nuo balandžio 1 d. iki birželio 30 d.)

	Pastabos	2014–2015 4 ketv.	2013–2014 4 ketv.
Pardavimo pajamos	4	128 718	127 018
Pardavimo savikaina		(116 124)	(112 021)
Bendrasis pelnas		12 594	14 997
Veiklos (sąnaudos)	9	(9 339)	(9 582)
Kitos pajamos	10	1 386	5 711
Kitos (sąnaudos)	10	242	128
Veiklos pelnas		4 883	11 254
Finansinės veiklos pajamos		86	200
Finansinės veiklos (sąnaudos)		(559)	(678)
Pelnas prieš apmokestinimą		4 410	10 776
Pelno mokestis		(207)	(393)
Grynasis pelnas		4 203	10 383
Priskirtinas:			
Bendrovės akcininkams		4 058	10 216
Mažumai		145	167
		4 203	10 383
Pelnas ir sąlyginis pelnas vienai akcijai (eurais)		0,03	0,06
Grynasis pelnas		4 203	10 383
Kitos bendrosios pajamos			
Valiutų kurso skirtumai dėl užsienio įmonių finansinių ataskaitų perskaičiavimo		–	(2)
Viso bendrųjų pajamų		4 203	10 381
Priskirtinos:			
Bendrovės akcininkams		4 068	10 214
Mažumai		135	167
		4 203	10 381

Toliau pateikiamas aiškinamasis raštas yra sudėtinė šių finansinių ataskaitų dalis.

KONSOLIDUOTA NUOSAVO KAPITALO POKYČIŲ ATASKAITA

Nuosavas kapitalas, priskirtinas Bendrovės akcininkams

	Pastabos	Įstatinis kapitalas	Nuosavos akcijos	Akcijų priedai	Privalomasis rezervas	Rezervas savų akcijų įsigijimui	Užsienio valiutos perskaičiavimo rezervas	Nepaskirstytasis pelnas (nuostoliai)	Iš viso	Mažumos dalis	Iš viso
2013 m. liepos 1 d. likutis		46 032	(457)	23 038	2 274	464	(40)	55 290	126 601	977	127 578
Grynasis metų pelnas		–	–	–	–	–	–	21 257	21 257	2 383	23 640
Kitos bendrosios pajamos		–	–	–	–	–	(4)	–	(4)	–	(4)
Bendrųjų pajamų iš viso		–	–	–	–	–	(4)	21 257	21 253	2 383	23 636
Bendrovės patvirtinti dividendai		–	–	–	–	–	–	(1 736)	(1 736)	–	(1 736)
Dukterinių įmonių patvirtinti dividendai		–	–	–	–	–	–	–	–	(37)	(37)
Pervedimas į privalomąjį rezervą		–	–	–	86	1 361	–	(1 447)	–	–	–
Mažumos dalis, įsigijus dukterines įmones		–	–	–	–	–	–	–	–	2 711	2 711
Mažumos dalies įsigijimas		–	–	–	–	–	–	3 185	3 185	(3 244)	(59)
2014 m. birželio 30 d. likutis		46 032	(457)	23 038	2 360	1 825	(44)	76 549	149 303	2 790	152 093
2014 m. liepos 1 d. likutis		46 032	(457)	23 038	2 360	1 825	(44)	76 549	149 303	2 790	152 093
Grynasis metų pelnas		–	–	–	–	–	–	7 513	7 513	459	7 972
Kitos bendrosios pajamos		–	–	–	–	–	22	–	22	–	22
Bendrųjų pajamų iš viso		–	–	–	–	–	22	7 513	7 535	459	7 994
Bendrovės patvirtinti dividendai		–	–	–	–	–	–	(1 448)	(1 448)	–	(1 448)
Dukterinių įmonių patvirtinti dividendai		–	–	–	–	–	–	–	–	(10)	(10)
Pervedimas į rezervus		–	–	–	344	(6)	–	(338)	–	–	–
Mažumos dalis, įsigijus dukterines įmones		–	–	–	–	–	–	–	–	86	86
Mažumos dalies įsigijimas		–	–	–	–	–	–	1 060	1 060	(1 508)	(448)
2015 m. birželio 30 d. likutis		46 032	(457)	23 038	2 704	1 819	(22)	83 336	156 450	1 817	158 267

(tęsinys kitame puslapyje)

Toliau pateikiamas aiškinamasis raštas yra sudėtinė šių finansinių ataskaitų dalis.

KONSOLIDUOTA PINIGŲ SRAUTŲ ATASKAITA

	Pastabos	2014–2015 12 mėn.	2013–2014 12 mėn.
Pagrindinės veiklos pinigų srautai			
Grynasis pelnas		7 972	23 640
Nepiniginių sąnaudų (pajamų) atstatymas:			
Nusidėvėjimas ir amortizacija		9 598	8 364
Subsidijų amortizacija		(1 003)	(854)
(Pelnas) iš ilgalaikio materialiojo turto perleidimo		(116)	(282)
Ilgalaikio materialiojo ir investicinio turto vertės sumažėjimo pokytis		(25)	25
(Pelnas) iš dukterinės įmonės perleidimo		–	(1 618)
(Pelnas) iš kitų investicijų perleidimo		(359)	–
(Pelnas) iš dukterinės įmonės įsigijimo	3	–	(6 407)
Gautinų sumų ir išankstinių apmokėjimų vertės sumažėjimo pokytis bei nurašytos sumos		753	2 678
Atsargų nurašymas iki grynosios realizavimo vertės		20	283
Sukauptų sąnaudų pasikeitimas		343	1 121
Biologinio turto tikrosios vertės pasikeitimas		(3 464)	479
Nurašyti įsipareigojimai		(24)	(4 096)
Atidėtojo pelno mokesčio pasikeitimas		(39)	(1 449)
Ataskaitinių metų pelno mokesčio sąnaudos		1 272	1 815
Sąnaudos iš finansinių priemonių tikrosios vertės pasikeitimo		272	(1 159)
Atidėjinių nuostolingoms sutartims pokytis		–	(16)
Dividendų (pajamos)		(48)	(126)
Palūkanų (pajamos)		(598)	(606)
Palūkanų sąnaudos		2 567	2 888
		17 121	24 680
Apyvartinio kapitalo pasikeitimai:			
Biologinio turto (padidėjimas) sumažėjimas		2 950	(144)
Atsargų (padidėjimas) sumažėjimas		11 617	(10 245)
Išankstinių apmokėjimų (padidėjimas) sumažėjimas		(3 733)	(1 489)
Iš pirkėjų gautinų sumų ir kitų gautinų sumų sumažėjimas (padidėjimas)		(6 540)	1 761
Aproboto naudojimo pinigų sumažėjimas (padidėjimas)		(2)	9
Prekybos ir kitų skolų (sumažėjimas) padidėjimas		(11 887)	(8 714)
(Sumokėtas) pelno mokestis		(1 612)	(2 866)
Grynieji pagrindinės veiklos pinigų srautai		7 914	2 992

(tęsinys kitame puslapyje)

Toliau pateikiamas aiškinamasis raštas yra sudėtinė šių finansinių ataskaitų dalis.

KONSOLIDUOTA PINIGŲ SRAUTŲ ATASKAITA (TĘSINYS)

	Pastabos	2014–2015 12 mėn.	2013–2014 12 mėn.
Investicinės veiklos pinigų srautai			
Nematerialiojo, ilgalaikio materialiojo ir investicinio turto (įsigijimas)		(12 338)	(8 039)
Nematerialiojo, ilgalaikio materialiojo ir investicinio turto pardavimo pajamos		497	1 618
Dukterinių įmonių įsigijimas (atėmus įsigytą pinigų likutį Grupėje)	3	(200)	(10 685)
Kitų investicijų (įsigijimas)		–	(26)
Įplaukos iš kitų investicijų perleidimo		434	–
Dukterinių įmonių pardavimas (atėmus Grupės perleistą pinigų likutį)		201	1 313
(Suteiktos) paskolos		(3 911)	(5 257)
Suteiktų paskolų grąžinimas		1 653	4 214
Gautos palūkanos		348	458
Gauti dividendai		48	126
Gryniesi investicinės veiklos pinigų srautai		(13 268)	(16 278)
Finansinės veiklos pinigų srautai			
Paskolų gavimas		83 718	94 071
Paskolų (grąžinimas)		(74 806)	(76 490)
Lizingo (finansinės nuomos) (mokėjimai)		(1 017)	(1 097)
(Sumokėtos) palūkanos		(2 588)	(2 651)
Mažumai (sumokėti) dividendai		(10)	(37)
(Išmokėti) dividendai		(1 448)	(1 736)
Mažumos įsigijimas		(447)	(59)
Gryniesi finansinės veiklos pinigų srautai		3 402	12 001
Grynasis pinigų ir pinigų ekvivalentų (sumažėjimas) padidėjimas		(1 952)	(1 285)
Pinigai ir pinigų ekvivalentai laikotarpio pradžioje		8 632	9 917
Pinigai ir pinigų ekvivalentai laikotarpio pabaigoje		6 680	8 632

Toliau pateikiamas aiškinamasis raštas yra sudėtinė šių finansinių ataskaitų dalis.

FINANSINIŲ ATASKAITŲ AIŠKINAMASIS RAŠTAS

1. BENDROJI INFORMACIJA

AB „Linas Agro Group“ (toliau – Bendrovė arba valdančioji įmonė) yra Lietuvos Respublikoje registruota akcinė bendrovė. Bendrovė buvo užregistruota 1995 m. lapkričio 27 d.

Bendrovės buveinės adresas yra: Smėlynės g. 2C, LT-35143 Panevėžys, Lietuva

Pagrindinė Grupės veikla aprašyta 4 pastaboje.

Grupės ir Bendrovės finansiniai metai prasideda kalendorinių metų liepos 1 d. ir pasibaigia kitų kalendorinių metų birželio 30 d.

2015 m. birželio 30 d. ir 2014 m. birželio 30 d. Bendrovės akcininkai buvo:

	2015 m. birželio 30 d.		2014 m. birželio 30 d.	
	Turimų akcijų skaičius	Nuosavybės dalis	Turimų akcijų skaičius	Nuosavybės dalis
Akola ApS (Danija)	88 984 443	55,99 %	88 984 443	55,99 %
Darius Zubas	17 049 995	10,73 %	17 049 995	10,73 %
Swedbank AS klientai (Estija)	10 720 893	6,75 %	10 404 440	6,55 %
SEB AS OMNIBUS klientai (Liuksemburgas)	12 026 834	7,57 %	12 866 897	8,10 %
Kiti akcininkai (privatūs ir instituciniai investuotojai)	30 158 233	18,96 %	29 634 623	18,63 %
Iš viso	158 940 398	100,00 %	158 940 398	100,00 %

Visos Bendrovės akcijos, kurių kiekvienos nominali vertė 2015 m. birželio 30 d. yra 0,29 euro centų (2014 m. birželio 30 d. – 0,29 euro centų) yra paprastosios bei 2015 m. birželio 30 d. ir 2014 m. birželio 30 d. buvo pilnai apmokėtos.

2015 m. birželio 30 d. ir 2014 m. birželio 30 d. Bendrovė buvo įsigijusi 788 972 Bendrovės akcijų, kas sudaro 0,50 % nuosavybės dalies. Dukterinės ir kitos susijusios įmonės Bendrovės akcijų 2015 m. birželio 30 d. ir 2014 m. birželio 30 d. neturėjo.

Visos 158 940 398 paprastųjų Bendrovės akcijų yra įtrauktos į Nasdaq Vilniaus vertybinių popierių biržos Oficialųjį sąrašą (akcijų ISIN kodas LT0000128092). Akcijų prekybinis kodas Nasdaq Vilniaus vertybinių popierių biržoje yra LNA1L.

2015 m. birželio 30 d. Grupės darbuotojų skaičius buvo 2 334 (2014 m. birželio 30 d. – 2 266).

Per metus, pasibaigusius 2015 m. birželio 30 d. ir 2014 m. birželio 30 d., įstatinio kapitalo pokyčių nėra.

2. APSKAITOS PRINCIPAI

Šios finansinės ataskaitos yra parengtos pagal Tarptautinius finansinės atskaitomybės standartus (TFAS), priimtus taikyti Europos sąjungoje (toliau-ES), tarp jų – pagal 34 Tarptautinį apskaitos standartą (TAS). Įvertinant visus esminius aspektus, yra laikomasi tų pačių apskaitos principų, kaip ir rengiant 2013–2014 finansinių metų finansines ataskaitas.

3. GRUPĖS STRUKTŪRA IR PASIKEITIMAI GRUPĖJE

2015 m. birželio 30 d. ir 2014 m. birželio 30 d. Bendrovė turėjo šias tiesiogiai ir netiesiogiai kontroliuojamas dukterines įmones (toliau – Grupė):

	Registravimo vieta	Grupės efektyvi valdomų akcijų dalis		Pagrindinė veikla
		2015 m. birželio 30 d.	2014 m. birželio 30 d.	
Investicijos į tiesiogiai valdomas dukterines įmones				
AB „Linus Agro“	Lietuva	100 %	100 %	Didmeninė prekyba grūdais, aliejinių augalų sėklomis, žaliavomis pašarams ir prekių tiekimas augalininkystei
UAB „Linus Agro“ Konsultacijos	Lietuva	100 %	100 %	Dukterinių įmonių, užsiimančių žemės ūkio veikla, valdymas
UAB „Dotnuvos projektai“	Lietuva	100 %	100 %	Prekyba technika, įranga ir įrengimais elevatoriams, sertifikuotomis sėklomis
UAB „Jungtinė ekspedicija“	Lietuva	100 %	100 %	Logistikos ir ekspedijavimo paslaugos
ŽŪB „Landvesta 1“	Lietuva	100 %	100 %	Žemės ūkio paskirties žemės nuoma ir valdymas
ŽŪB „Landvesta 2“	Lietuva	100 %	100 %	Žemės ūkio paskirties žemės nuoma ir valdymas
Noreikiškių ŽŪB	Lietuva	100 %	100 %	Žemės ūkio paskirties žemės nuoma ir valdymas
UAB „Lineliai“	Lietuva	100 %	100 %	Žemės ūkio paskirties žemės nuoma ir valdymas
AS „Putnu fabrika Kekava“	Latvija	96,47 %	84,36 %	Paukščių auginimas, paukštienos ir jos produktų gamyba
SIA „PFK Trader“	Latvija	96,47 %	84,36 %	Mažmeninė prekyba maisto produktais
SIA „Lilezeltini“	Latvija	100 %	100 %	Paukščių auginimas, paukštienos ir jos produktų gamyba, pašarų gamyba
SIA „Cerova“	Latvija	100 %	100 %	Kiaušinių inkubavimas ir viščių pardavimas
SIA „Broileks“	Latvija	100 %	100 %	Viščių auginimas ir pardavimas

*Jskaitant ŽŪB „Landvesta 3“, ŽŪB „Landvesta 4“, ŽŪB „Landvesta 5“, ŽŪB „Landvesta 6“ įsigijimo savikainą, kurios atskleistos kaip netiesiogiai valdomos dukterinės įmonės (per AB „Linus Agro“).

Investicijos į netiesiogiai valdomas dukterines įmones (per AB „Linus Agro“)

SIA „Linus Agro“	Latvija	100 %	100 %	Didmeninė prekyba grūdais, aliejinių augalų sėklomis, prekių tiekimas augalininkystei
UAB „Gerera“	Lietuva	100 %	100 %	Veiklos nevykdo
UAB „Linus Agro“ Grūdų centras	Lietuva	100 %	100 %	Valdymo paslaugos
UAB „Linus Agro“ Grūdų centras KŪB	Lietuva	100 %	100 %	Pardavimui skirtų grūdų paruošimas ir sandėliavimas
Linus Agro A/S	Danija	100 %	100 %	Didmeninė prekyba grūdais, aliejinių augalų sėklomis, žaliavomis pašarams
UAB „Fossio“	Lietuva	–	100 %	Lignino biokuro žaliavos gavyba
ŽŪB „Landvesta 3“*	Lietuva	100 %	100 %	Žemės ūkio paskirties žemės nuoma ir valdymas
ŽŪB „Landvesta 4“*	Lietuva	100 %	100 %	Žemės ūkio paskirties žemės nuoma ir valdymas
ŽŪB „Landvesta 5“*	Lietuva	100 %	100 %	Žemės ūkio paskirties žemės nuoma ir valdymas
ŽŪB „Landvesta 6“*	Lietuva	100 %	100 %	Žemės ūkio paskirties žemės nuoma ir valdymas

3. GRUPĖS STRUKTŪRA IR PASIKEITIMAI GRUPĖJE (TĘSINYS)

	Registravimo vieta	Grupės efektyvi valdomų akcijų dalis		Pagrindinė veikla
		2015 m. birželio 30 d.	2014 m. birželio 30 d.	
Investicijos į netiesiogiai valdomas dukterines įmones (per UAB „Linas Agro“ Konsultacijos)				
ŽŪK „KUPIŠKIO GRŪDAI“	Lietuva	98,48 %	98,28 %	Pardavimui skirtų grūdų paruošimas ir sandėliavimas
Biržų rajono Medeikių ŽŪB	Lietuva	98,39 %	98,39 %	Augalininkystė
Šakių rajono Lukšių ŽŪB	Lietuva	98,82 %	98,82 %	Mišri žemės ūkio veikla
Panevėžio rajono Aukštadvario ŽŪB	Lietuva	97,41 %	96,92 %	Mišri žemės ūkio veikla
Sidabravo ŽŪB	Lietuva	95,20 %	93,40 %	Mišri žemės ūkio veikla
Kėdainių rajono Labūnavos ŽŪB	Lietuva	98,64 %	98,64 %	Mišri žemės ūkio veikla
Užupės ŽŪB	Lietuva	100 %	100 %	Augalininkystė
UAB „Paberžėlė“	Lietuva	100 %	100 %	Žemės ūkio paskirties žemės nuoma ir valdymas
Likviduojama UAB „Žemės ūkio investicijos“	Lietuva	100 %	100 %	Veiklos nevykdo
Panevėžio rajono Žibartonių ŽŪB	Lietuva	99,80 %	99,80 %	Mišri žemės ūkio veikla

Investicijos į netiesiogiai valdomas dukterines įmones (per UAB „Dotnuvos projektai“)

SIA „DOTNUVOS PROJEKTAI“	Latvija	100 %	100 %	Prekyba technika, įranga ir įrengimais elevatoriams, sertifikuotomis sėklomis
AS „Dotnuvos Projektai“	Estija	100 %	100 %	Prekyba technika, įranga ir įrengimais elevatoriams, sertifikuotomis sėklomis
UAB „Dotnuvos technika“	Lietuva	100 %	100 %	Veiklos nevykdo

Investicija į netiesiogiai valdomas dukterines įmones (per UAB „Linas Agro“ Grūdų centras KŪB)

Karčemos kooperatinė bendrovė	Lietuva	20 %*	20 %*	Pardavimui skirtų grūdų paruošimas ir sandėliavimas
SIA „Linas Agro“ Graudu centras	Latvija	100 %	100 %	Pardavimui skirtų grūdų paruošimas ir sandėliavimas

Investicija į netiesiogiai valdomas dukterines įmones (per Panevėžio rajono Žibartonių ŽŪB)

Karčemos kooperatinė bendrovė	Lietuva	3,99 %*	19,96 %*	Pardavimui skirtų grūdų paruošimas ir sandėliavimas
-------------------------------	---------	---------	----------	---

*Grupė netiesiogiai valdo 39,96 proc. Karčemos kooperatinės bendrovės akcijų (per Panevėžio rajono Žibartonių ŽŪB ir UAB „Linas Agro“ Grūdų centras KŪB), tačiau Grupė kontroliuoja šią įmonę ir ją konsoliduoja ruošiant šias finansines ataskaitas

3. GRUPĖS STRUKTŪRA IR PASIKEITIMAI GRUPĖJE (TĘSINYS)

Pasikeitimai Grupėje per 12 mėnesių, pasibaigusį 2015 m. birželio 30 d.

2014 m. liepos 1 d. padidintas AS „Putnus fabrika Kekava“ įstatinis kapitalas nuo 12 769 tūkst. eurų iki 18 947 tūkst. eurų, kapitalizuojant AB „Linas Agro Group“, SIA „Lielzeltini“ mokėtinas sumas. Likusieji mažumos akcininkai įstatinio kapitalo didinime nedalyvavo. Po įstatinio kapitalo padidinimo Grupės valdomų akcijų dalis pakilo nuo 84,36 proc. iki 89,46 proc.

Per 12 mėnesius, pasibaigusius 2015 m. birželio 30 d., Bendrovė įsigijo 7,01 proc. AS „Putnu fabrika Kekava“ įstatinio kapitalo už 783 tūkst. eurų. Akcijos buvo įsigytos iš mažumos dalies akcininkų. Įsigyto grynojo turto balansinės vertės ir įsigijimo kainos skirtumas, lygus 1 418 tūkst. eurų pelno, buvo pripažintas nuosavame kapitale.

Per 12 mėnesius, pasibaigusius 2015 m. birželio 30 d., Grupė įsigijo 1,80 proc. Sidabravo ŽŪB pajinio kapitalo už 13 tūkst. eurų. Pajai buvo įsigyti iš mažumos dalies pajininkų. Įsigyto grynojo turto balansinės vertės ir įsigijimo kainos skirtumas, lygus 73 tūkst. eurų pelno, buvo pripažintas nuosavame kapitale. Taip pat Grupė įsigijo 0,49 proc. Panevėžio rajono Aukštadvario ŽŪB pajinio kapitalo už 1 tūkst. eurų. Pajai buvo įsigyti iš mažumos dalies pajininkų. Įsigyto grynojo turto balansinės vertės ir įsigijimo kainos skirtumas, lygus 14 tūkst. eurų pelno, buvo pripažintas nuosavame kapitale.

Pasikeitimai Grupėje per 12 mėnesių, pasibaigusį 2014 m. birželio 30 d.

2013 m. rugsėjo 5 d. Grupė įsigijo 100 proc. UAB „Žemės ūkio investicijos“ subgrupės akcijų, kurios susideda iš UAB „Žemės ūkio investicijos“ ir jos dukterinės įmonės Panevėžio rajono Žibartonių ŽŪB (98,07 proc.), už 5 230 tūkst. eurų toliau plečiant verslą. Įsigijimo datai UAB „Žemės ūkio investicijos“ neturėjo gautinų sumų, kurioms būtų apskaitytas vertės sumažėjimas, arba tikėtinų neatgauti sutartinių pinigų srautų, gautinų sumų balansinė vertė atitinka jų tikrąją vertę. Skirtumai tarp įsigijimo kainos ir įsigyto turto, įsipareigojimų ir neapibrėžtų įsipareigojimų tikrųjų verčių įsigijimo dieną buvo tokie:

Įsigijimo data konsolidavimo tikslais	2013 m. rugpjūčio 31 d.
Ilgalaikis materialusis ir investicinis turtas	5 356
Galvijai	2 034
Pasėliai	751
Atsargos	2 728
Išankstiniai mokėjimai ir kitas trumpalaikis turtas	658
Pinigai ir pinigų ekvivalentai	78
Turtas iš viso	11 605
Atidėtojo pelno mokesčio įsipareigojimas	(175)
Dotacijos ir subsidijos	(161)
Ilgalaikiai finansiniai įsipareigojimai	(845)
Trumpalaikiai finansiniai įsipareigojimai	(525)
Prekybos skolos	(1 238)
Kiti įsipareigojimai	(409)
Įsipareigojimų iš viso	(3 353)
Pripažintas grynasis turtas tikrąja verte iš viso	8 252
Grynasis turtas tikrąja verte, priskirtinas mažumai proporcingai turimai daliai	(101)
Pelnas iš dukterinės įmonės įsigijimo, pripažintas Kitos veiklos pajamomis (Pastaba 26)	2 863
Pirkimo kaina iš viso	5 388
Pirkimo kaina, sumokėta grynaisiais pinigais	3 878
Atimti: įsigyti gryniesiems pinigais	(78)
Pirkimo kaina, sumokėta grynaisiais pinigais, atėmus įsigytus grynuosius pinigus	3 800

UAB „Žemės ūkio investicijos“ subgrupės pajamos ir pelnas arba nuostoliai nuo įsigijimo dienos ir nuo ataskaitinio laikotarpio pradžios buvo:

	Nuo įsigijimo dienos	Nuo 2013 m. liepos 1 d.
Pajamos	5 073	6 492
Pelnas (nuostoliai)	487	450

Įsigyjant UAB „Žemės ūkio investicijos“ subgrupę buvo apskaitytas pelnas dėl tos priežasties, jog buvę akcininkai turėtų verslą vertino iš balansinės, o ne identifikuojamo grynojo turto tikrosios vertės perspektyvos.

3. GRUPĖS STRUKTŪRA IR PASIKEITIMAI GRUPĖJE (TĘSINYS)

Pasikeitimai Grupėje per 12 mėnesių, pasibaigusį 2014 m. birželio 30 d. (tęsinys)

2013 m. spalio 28 d. AB „Linas Agro Group“ įsigijo 86,97 proc. AS „Putnu fabrika Kekava“ subgrupės (įskaitant SIA „PFK Trader“) akcijų už 2 129 tūkst. eurų, toliau plečiant verslą bei įeinant į naują verslo segmentą. 2013 m. lapkričio 7 d. AS „Putnu fabrika Kekava“ pagal restruktūrizacijos planą buvo padidintas įstatinis kapitalas kapitalizuojant mokėtinas sumas.

AB „Linas Agro Group“ įstatinio kapitalo didinime nedalyvavo, dėl ko sumažėjo Bendrovės valdoma akcijų dalis nuo 86,97 proc. iki 54,59 proc. 2013 m. spalio 31 d. skaičiuojant grynąjį turtą preliminaria tikrąją vertę buvo įvertintas skolų kapitalizavimas ir AB „Linas Agro Group“ *de facto* priklausanti akcijų dalis – 54,59 proc.

Skirtumai tarp įsigijimo kainos ir įsigyto turto, įsipareigojimų ir neapibrėžtų įsipareigojimų preliminarių tikrųjų verčių įsigijimo dieną buvo tokie:

Įsigijimo data konsolidavimo tikslais	2013 m. spalio 31 d.
Ilgalaikis materialusis ir nematerialusis turtas	24 087
Paukščiai	2 425
Atsargos	2 240
Išankstiniai mokėjimai ir kitas trumpalaikis turtas	2 983
Pinigai ir pinigų ekvivalentai	173
Turtas iš viso	31 908
Atidėtojo pelno mokesčio įsipareigojimas	(664)
Dotacijos ir subsidijos	(2 230)
Ilgalaikiai finansiniai įsipareigojimai	(2 061)
Kiti ilgalaikiai įsipareigojimai	(1 368)
Trumpalaikiai finansiniai įsipareigojimai	(10 401)
Prekybos skolos	(4 820)
Kiti įsipareigojimai	(4 618)*
Įsipareigojimų iš viso	(26 162)
Pripažintas grynasis turtas preliminaria tikrąją vertę iš viso	5 746
Grynasis turtas preliminaria tikrąją vertę, priskirtinas mažumai proporcingai turimai daliai	(2 610)
Pelnas iš dukterinės įmonės įsigijimo, pripažintas Kitos veiklos pajamomis (Pastaba 26)	1 009
Pirkimo kaina iš viso	2 129
Pirkimo kaina, sumokėta grynaisiais pinigais	729**
Atimti: įsigyti gryniesi pinigai	(173)
Pirkimo kaina, atėmus grynuosius pinigus	556

* Metais, pasibaigusiais 2014 m. birželio 30 d., dukterinė įmonė AS „Putnu fabrika Kekava“ sėkmingai įvykdė restruktūrizavimo planą, dėl ko buvo nurašyti įsipareigojimai 4 096 tūkst. eurų sumoje.

**2013 m. birželio 30 d. Bendrovė išankstiniais apmokėjimais buvo sumokėjusi 1 400 tūkst. eurų už AS „Putnu fabrika Kekava“ akcijas.

AS „Putnu fabrika Kekava“ gautinų sumų tikroji vertė įsigijimo dieną buvo:

	Gautinos sumos
Gautinos sumos pagal sutartis	6 196
Tikėtinų neatgauti gautinų sumų pagal sutartis vertės sumažėjimas įsigijimo dieną	(3 302)
Gautinų sumų tikroji vertė	2 894

AS „Putnu Fabrika Kekava“ subgrupės pajamos ir pelnas ar nuostoliai nuo įsigijimo dienos ir nuo ataskaitinio laikotarpio pradžios buvo:

	Nuo įsigijimo dienos	Nuo 2013 m. liepos 1 d.
Pajamos	26 585	39 556
Pelnas (nuostoliai)	6 748	8 618

3. GRUPĖS STRUKTŪRA IR PASIKEITIMAI GRUPĖJE (TĘSINYS)

Pasikeitimai Grupėje per 12 mėnesių, pasibaigusį 2014 m. birželio 30 d. (tęsinys)

Verslo jungimasis buvo pelningas, nes AS „Putnu fabrika Kekava“ buvo įsigyta priverstinio pardavimo metu, atsiradusio dėl to, kad įsigijimo metu AS „Putnu fabrika Kekava“ buvo restruktūrizacijos procese ir buvo svarių neapibrėžtumų, ar įmonė sugebės tęsti veiklą.

2014 m. vasario 7 d. Grupė įsigijo 100 proc. SIA „Lielzeltini“ akcijų už 5 854 tūkst. eurų. toliau plečiant verslą ir įeinant į naują verslo segmentą. Skirtumai tarp įsigijimo kainos ir įsigyto turto, įsipareigojimų ir neapibrėžtų įsipareigojimų tikrųjų verčių įsigijimo dienai buvo tokie:

Įsigijimo data konsolidavimo tikslais	2014 m. sausio 31 d.
Ilgalaikis materialusis turtas	14 557
Finansinis turtas	3 117
Paukščiai	531
Atsargos	3 157
Išankstiniai mokėjimai ir kitas trumpalaikis turtas	3 091
Pinigai ir pinigų ekvivalentai	352
Turtas iš viso	24 805
Atidėtojo pelno mokesčio įsipareigojimas	(907)
Dotacijos ir subsidijos	(770)
Ilgalaikiai finansiniai įsipareigojimai	(9 405)
Trumpalaikiai finansiniai įsipareigojimai	(2 102)
Prekybos skolos	(2 893)
Kiti įsipareigojimai	(682)
Įsipareigojimų iš viso	(16 759)
Pripažintas grynasis turtas tikrąja verte iš viso	8 046
Pelnas iš dukterinės įmonės įsigijimo, pripažintas Kitos veiklos pajamomis (Pastaba 26)	2 192
Pirkimo kaina iš viso	5 854
Pirkimo kaina, sumokėta grynaisiais pinigais	5 854
Atimti: įsigyti grynieji pinigai	(352)
Pirkimo kaina, atėmus grynuosius pinigus	5 502

SIA „Lielzeltini“ gautinų sumų tikroji vertė įsigijimo dieną buvo:

	Ilgalaikės gautinos sumos	Išankstiniai mokėjimai
Gautinos sumos pagal sutartis	3 165	1 018
Tikėtinų neatgauti gautinų sumų pagal sutartis vertės sumažėjimas įsigijimo dieną	(664)	(200)
Gautinų sumų tikroji vertė	2 501	818

SIA „Lielzeltini“ pajamos ir pelnas ar nuostoliai nuo įsigijimo dienos ir nuo ataskaitinio laikotarpio pradžios buvo:

	Nuo įsigijimo dienos	Nuo 2013 m. liepos 1 d.
Pajamos	12 757	29 145
Pelnas (nuostoliai)	488	1 829

Įsigyjant SIA „Lielzeltini“ buvo apskaitytas pelnas dėl tos priežasties, jog buvę akcininkai turėtą verslą vertino iš balansinės, o ne identifikuojamo grynojo turto tikrosios vertės perspektyvos.

3. GRUPĖS STRUKTŪRA IR PASIKEITIMAI GRUPĖJE (TĘSINYS)

Pasikeitimai Grupėje per 12 mėnesių, pasibaigusį 2014 m. birželio 30 d. (tęsinys)

2014 m. vasario 7 d. Grupė įsigijo 100 proc. SIA „Cerova“ akcijų už 790 tūkst. eurų. plečiant verslą ir įeinant į naują verslo segmentą. Įsigijimo datai SIA „Cerova“ neturėjo gautinų sumų, kurioms būtų apskaitytas vertės sumažėjimas, arba tikėtinų neatgauti sutartinių pinigų srautų, gautinų sumų balansinė vertė atitinka jų tikrąją vertę. Pajamos ir pelnas ar nuostoliai nuo įsigijimo dienos ir nuo ataskaitinio laikotarpio pradžios neatskleisti, nes finansinėms ataskaitoms yra nereikšmingi. Skirtumai tarp įsigijimo kainos ir įsigyto turto, įsipareigojimų ir neapibrėžtų įsipareigojimų tikrųjų verčių įsigijimo dienai buvo tokie:

Įsigijimo data konsolidavimo tikslais	2014 m. sausio 31 d.
Ilgalaikis materialusis turtas	844
Atsargos	120
Išankstiniai mokėjimai ir kitas trumpalaikis turtas	1 007
Pinigai ir pinigų ekvivalentai	13
Turtas iš viso	1 984
Atidėtojo pelno mokesčio įsipareigojimas	(10)
Dotacijos ir subsidijos	(138)
Ilgalaikiai finansiniai įsipareigojimai	(611)
Kiti ilgalaikiai įsipareigojimai	–
Prekybos skolos	(69)
Kiti įsipareigojimai	(48)
Įsipareigojimų iš viso	(876)
Pripažintas grynasis turtas tikrąją verte iš viso	1 108
Pelnas iš dukterinės įmonės įsigijimo, pripažintas Kitos veiklos pajamomis (Pastaba 26)	319
Pirkimo kaina iš viso	790
Pirkimo kaina, sumokėta grynaisiais pinigais	790
Atimti: įsigyti gryniesi pinigai	(13)
Pirkimo kaina, atėmus grynuosius pinigus	777

2014m. vasario 7 d. Grupė įsigijo 100 proc. SIA „Broileks“ akcijų už 52 tūkst. eurų plečiant verslą ir įeinant į naują verslo segmentą. Įsigijimo datai SIA „Broileks“ neturėjo gautinų sumų, kurioms būtų apskaitytas vertės sumažėjimas, arba tikėtinų neatgauti sutartinių pinigų srautų, gautinų sumų balansinė vertė atitinka jų tikrąją vertę. Pajamos ir pelnas ar nuostoliai nuo įsigijimo dienos ir nuo ataskaitinio laikotarpio pradžios neatskleisti, nes finansinėms ataskaitoms yra nereikšmingi. Skirtumai tarp įsigijimo kainos ir įsigyto turto, įsipareigojimų ir neapibrėžtų įsipareigojimų tikrųjų verčių įsigijimo dienai buvo tokie

Įsigijimo data konsolidavimo tikslais	2014 m. sausio 31 d.
Ilgalaikis materialusis turtas	420
Atsargos	35
Išankstiniai mokėjimai ir kitas trumpalaikis turtas	151
Pinigai ir pinigų ekvivalentai	2
Turtas iš viso	608
Dotacijos ir subsidijos	(122)
Ilgalaikiai finansiniai įsipareigojimai	(44)
Trumpalaikiai finansiniai įsipareigojimai	(106)
Prekybos skolos	(2)
Kiti įsipareigojimai	(158)
Įsipareigojimų iš viso	(432)
Pripažintas grynasis turtas tikrąją verte iš viso	176
Pelnas iš dukterinės įmonės įsigijimo, pripažintas Kitos veiklos pajamomis (Pastaba 26)	125
Pirkimo kaina iš viso	52
Pirkimo kaina, sumokėta grynaisiais pinigais	52
Atimti: įsigyti gryniesi pinigai	(2)
Pirkimo kaina, atėmus grynuosius pinigus	50

3. GRUPĖS STRUKTŪRA IR PASIKEITIMAI GRUPĖJE (TĘSINYS)

Pasikeitimai Grupėje per 12 mėnesių, pasibaigusį 2014 m. birželio 30 d. (tęsinys)

Per 12 mėnesių laikotarpį, pasibaigusį 2014 m. birželio 30 d., Grupė įsigijo 6,17 proc. Sidabravo ŽŪB pajinio kapitalo už 46 tūkst. eurų, 1,1 proc. Panevėžio rajono Žibartonių ŽŪB pajinio kapitalo už 13 tūkst. eurų. Pajai buvo įsigyti iš mažumos dalies pajininkų. Įsigyto grynojo turto balansinės vertės ir įsigijimo kainos skirtumas, lygus 62 tūkst. eurų pelno, buvo pripažintas nuosavame kapitale.

Mažumos dalies įsigijimas Sidabravo ŽŪB ir Panevėžio rajono Žibartonių ŽŪB turėjo įtakos Grupės valdomos ŽŪK „KUPIŠKIO GRŪDAI“ dalies 0,56 proc. padidėjimui iki 98,28 proc., Karčemos kooperatinės bendrovės dalies 20 proc. padidėjimui iki 39,96 proc. 2014 m. birželio 30 d., gautas 7 tūkst. eurų pelnas pripažintas tiesiogiai nuosavame kapitale.

SIA „Lielzeltini“ įsigijimas turėjo įtakos Grupės valdomos AS „Putnu Fabrika Kekava“ dalies 29,77 proc. padidėjimui iki 84,36 proc. 2014 m. birželio 30 d., gautas 2 910 tūkst. eurų pelnas pripažintas tiesiogiai nuosavame kapitale.

2014 m. sausio 9 d. Grupė išskyrė UAB „Lignineko“ į dvi atskiras bendroves: UAB „Lignineko“ ir UAB „Fossio“. UAB „Fossio“ įstatinis kapitalas yra 134 tūkst. eurų.

2014 m. balandžio 30 d. Grupė pardavė visas turėtas UAB „Lignineko“ akcijas. Skirtumai tarp pardavimo kainos ir parduoto turto, įsipareigojimų ir neapibrėžtų įsipareigojimų verčių pardavimo dienai buvo tokie:

	2014 m. balandžio 30 d.
Ilgalaikis turtas	526
Atidėtas pelno mokesčio turtas	52
Trumpalaikis turtas	232
Įsipareigojimai	(1 111)
Grupės parduotos dukterinės įmonės grynasis turtas	(301)
Pelnas iš dukterinės įmonės perleidimo, pripažintas Kitos veiklos pajamomis (Pastaba 26)	1 618
Pardavimo kaina (gauta grynais pinigais)	1 318
Atimti: pinigai perleisti dukterinėje įmonėje	(5)
Pardavimo kaina minus perleisti pinigai	1 313

4. INFORMACIJA PAGAL SEGMENTUS

Valdymo tikslais Grupės veikla organizuojama kaip penki veiklos segmentai pagal produktus ir paslaugas, išvardintus žemiau:

- grūdų ir žaliavų pašarams paruošimas ir pardavimas apima prekybą kviečiais, rapsais, miežiais ir kitais grūdais bei aliejinių augalų sėklomis, saulėgrąžų išspaudomis ir saulėgrąžų rupiniais, cukrinių runkelių išspaudomis, sojų išspaudomis, augaliniu aliejumi, rapsų rupiniais ir kitais pašarais, grūdų saugyklos bei logistikos paslaugas;
- žemės ūkio produktų gamybos segmentas apima grūdų, rapsų ir kitų kultūrų auginimą bei derliaus pardavimą, gyvulių auginimą bei pieno ir gyvulių pardavimą. Pienas yra parduodamas vietinėms pieno bendrovėms, dalis kitos produkcijos yra naudojama viduje, dalis parduodama;
- prekės ir paslaugos žemdirbiams segmentas apima prekybą trąšomis, sėklomis, augalų apsaugos priemonėmis, mašinomis ir įrengimais, atsarginėmis dalimis ir kita įranga žemės ūkio produkcijos augintojams, grūdų saugykloms;
- maisto produktų segmentas apima paukštieną ir kitus maisto produktus;
- kitos veiklos segmentas apima biokuro pardavimą bei kitų produktų ir paslaugų teikimą.

Grupės finansų direktorius kontroliuoja verslo dalių rezultatus atskirai dėl išteklių paskirstymo ir atlikimo kokybės vertinimo tikslų. Verslo segmentai vertinami remiantis pelnu arba nuostoliais, kurie yra derinami su konsoliduotų Grupės pelnu arba nuostoliais.

Grupės finansavimas (įtraukiant finansines sąnaudas ir finansines pajamas) ir pelno mokesčiai yra valdomi Grupės lygiu dėl to nėra priskiriami veiklos segmentams.

Pardavimo kainos tarp veiklos segmentų yra paremtos normaliomis pardavimo kainomis, atsižvelgiant į panašių sandorių vertę tarp trečiųjų šalių.

Grupė	Grūdų ir žaliavų pašarams paruošimas ir pardavimas	Prekės ir paslaugos žemdirbiams	Žemės ūkio produktų gamyba	Maisto produktai	Kitos veiklos	Nepriskirta jokiam segmentui	Koregavimai ir eliminavimai	Iš viso
Finansiniai metai, pasibaigę 2015 m. birželio 30 d.								
Pajamos								
Trečiosios šalys	381 172	117 124	14 913	60 528	33	–	–	573 770
Sandoriai tarp segmentų	7 141	8 247	10 249	–	–	–	(25 637) ¹⁾	–
Pajamų iš viso	388 313	125 371	25 162	60 528	33	–	(25 637)¹⁾	573 770
Rezultatai								
Veiklos sąnaudos	(6 652)	(11 387)	(2 710)	(6 951)	–	(3 353)	–	(31 053)
Segmento veiklos pelnas (nuostoliai)	7 227	1 084	2 756	3 028	33	(2 914)	–	11 214
Grupė								
Finansiniai metai, pasibaigę 2014 m. birželio 30 d.								
Pajamos								
Trečiosios šalys	411 992	120 648	16 639	33 600	1 678	–	–	584 557
Sandoriai tarp segmentų	9 630	7 314	10 964	–	–	–	(27 908) ¹⁾	–
Pajamų iš viso	421 622	127 962	27 603	33 600	1 678	–	(27 908)¹⁾	584 557
Rezultatai								
Veiklos sąnaudos	(7 659)	(11 382)	(2 533)	(3 830)	(193)	(4 091)	–	(29 688)
Segmento veiklos pelnas (nuostoliai)	10 978	1 796	4 848	9 888	2 745	(3 968)	–	26 287

1) Pajamos iš sandorių tarp segmentų yra eliminuojamos konsoliduojant.

4. INFORMACIJA PAGAL SEGMENTUS (TĘSINYS)

Žemiau pateikiama informacija susijusi su Grupės geografiniais segmentais:

Pajamos iš išorinių pirkėjų	12 mėnesių laikotarpis, pasibaigęs	
	2015 m. birželio 30 d.	2014 m. birželio 30 d.
Lietuva	143 222	151 269
Europa (išskyrus Skandinavijos šalis NVS ir Lietuvą)	189 151	148 799
Skandinavijos šalys	95 646	112 360
Afrika	18 671	26 914
Azija	114 731	136 883
NVS	12 349	8 332
	573 770	584 557

Viršuje pateikta informacija apie pajamas paremta klientų buvimo vieta.

Ilgalaikis turtas	2015 m. birželio 30 d.	2014 m. birželio 30 d.
Lietuva	61 535	61 126
Latvija	43 415	41 321
Estija	1 402	1 344
Danija	11	16
	106 363	103 807

Aukščiau pateiktas ilgalaikis turtas susideda iš ilgalaikio materialaus, investicinio ir ilgalaikio nematerialaus turto.

5. NEMATERIALUSIS TURTA

Grupė	Programinė įranga	Kitas nematerialusis turtas	Iš viso
Įsigijimo vertė:			
2013 m. birželio 30 d. likutis	597	100	697
Įsigijimai	101	–	101
Dukterinių įmonių įsigijimai	35	–	35
Nurašymai	(1)	(4)	(5)
2014 m. birželio 30 d. likutis	732	96	828
Įsigijimai	75	534	609
Nurašymai	(3)	(17)	(20)
2015 m. birželio 30 d. likutis	804	613	1 417
Sukaupta amortizacija:			
2013 m. birželio 30 d. likutis	386	21	407
Amortizacija per metus	53	6	59
Nurašymai	–	(4)	(4)
2014 m. birželio 30 d. likutis	439	23	462
Amortizacija per metus	56	54	110
Nurašymai	(3)	(17)	(20)
2015 m. birželio 30 d. likutis	492	60	552
2015 m. birželio 30 d. likutinė vertė	312	553	865
2014 m. birželio 30 d. likutinė vertė	293	73	366
2013 m. birželio 30 d. likutinė vertė	211	79	290

Grupė neturi viduje sukurto nematerialiojo turto. Nematerialiojo turto amortizacijos sąnaudos bendrųjų pajamų ataskaitoje yra įtrauktos į veiklos sąnaudas bendrųjų pajamų ataskaitoje.

6. ILGALAIKIS MATERIALUSIS TURTAS

Grupė	Žemė	Pastatai ir statiniai	Mašinos ir įrenginiai	Trans- porto priemonės	Kitas ilgalaikis materialusis turtas	Nebaigta statyba ir išankstiniai apmokėjimai	Iš viso
Įsigijimo vertė:							
2013 m. birželio 30 d. likutis	5 121	43 417	25 182	4 213	3 976	2 266	84 175
Įsigijimai	1 900	22	3 144	369	620	3 016	9 071
Dukterinių įmonių įsigijimas	4 601	30 678	8 017	848	832	241	45 217
Pardavimai ir nurašymai	(106)	(164)	(1 304)	(577)	(326)	(82)	(2 559)
Pervedimai iš investicinio turto	1 631	238	–	–	–	–	1 869
Perklasifikavimai	50	3 038	501	32	42	(3 663)	–
Valiutos keitimo skirtumai	(1)	(1)	(1)	(1)	1	1	(2)
Dukterinių įmonių pardavimai	–	–	(633)	–	(84)	–	(717)
2014 m. birželio 30 d. likutis	13 196	77 228	34 906	4 884	5 061	1 779	137 054
Įsigijimai	33	1 340	3 323	667	872	6 894	13 129
Pardavimai ir nurašymai	(10)	(201)	(866)	(566)	(321)	(197)	(2 161)
Pervedimai iš investicinio turto	115	–	–	–	–	–	115
Perklasifikavimai	4	2 121	656	–	(11)	(2 770)	–
2015 m. birželio 30 d. likutis	13 338	80 488	38 019	4 985	5 601	5 706	148 137
Sukauptas nusidėvėjimas:							
2013 m. birželio 30 d. likutis	–	11 194	11 872	1 504	2 313	–	26 883
Nusidėvėjimas per metus	–	4 079	3 605	961	590	–	9 235
Pardavimai ir nurašymai	–	(98)	(460)	(492)	(237)	–	(1 287)
Pervedimai iš investicinio turto	–	36	–	–	–	–	36
Perklasifikavimai	–	–	(17)	17	–	–	–
Valiutos keitimo skirtumai	–	5	(1)	–	–	–	4
Dukterinių įmonių pardavimai	–	–	(144)	–	(47)	–	(191)
2014 m. birželio 30 d. likutis	–	15 216	14 855	1 990	2 619	–	34 680
Nusidėvėjimas per metus	–	5 213	3 442	858	795	–	10 308
Pardavimai ir nurašymai	–	(76)	(443)	(464)	(309)	–	(1 292)
Perklasifikavimai	–	–	6	–	(6)	–	–
2015 m. birželio 30 d. likutis	–	20 353	17 860	2 384	3 099	–	43 696
Vertės sumažėjimas:							
2013 m. birželio 30 d. likutis	–	456	10	–	1	–	467
Vertės sumažėjimas (atstatymas) per metus	46	(22)	1	–	–	–	25
2014 m. birželio 30 d. likutis	46	434	11	–	1	–	492
Vertės sumažėjimas (atstatymas) per metus	(26)	–	–	–	–	–	(26)
2015 m. birželio 30 d. likutis	20	434	11	–	1	–	466
2015 m. birželio 30 d. likutinė vertė	13 318	59 701	20 148	2 601	2 501	5 706	103 975
2014 m. birželio 30 d. likutinė vertė	13 150	61 578	20 040	2 894	2 441	1 779	101 882
2013 m. birželio 30 d. likutinė vertė	5 121	31 767	13 300	2 709	1 662	2 266	56 825

7. INVESTICINIS TURTAI

Grupės investicinis turtas susideda iš žemės ir pastatų išnuomotų pagal veiklos nuomos sutarti, kurie uždirba nuomos pajamas.

Įsigijimo vertė:	Žemė	Pastatai	Iš viso
2013 m. birželio 30 d. likutis	3 120	400	3 520
Įsigijimai	2	4	6
Dukterinių įmonių įsigijimai	–	11	11
Pardavimai ir nurašymai	(60)	–	(60)
Pervedimai į ilgalaikį materialųjį turtą	(1 631)	(238)	(1 869)
2014 m. birželio 30 d. likutis	1 431	177	1 608
Įsigijimai	5	98	103
Pardavimai ir nurašymai	(16)	–	(16)
Pervedimai į ilgalaikį materialųjį turtą	(107)	–	(107)
2015 m. birželio 30 d. likutis	1 313	275	1 588
Sukauptas nusidėvėjimas:			
2013 m. birželio 30 d. likutis	–	66	66
Nusidėvėjimas per metus	–	19	19
Pervedimai į ilgalaikį materialųjį turtą	–	(36)	(36)
2014 m. birželio 30 d. likutis	–	49	49
Nusidėvėjimas per metus	–	16	16
2015 m. birželio 30 d. likutis	–	65	65
Vertės sumažėjimas:			
2013 m. birželio 30 d. likutis	–	–	–
2014 m. birželio 30 d. likutis	–	–	–
2015 m. birželio 30 d. likutis	–	–	–
2015 m. birželio 30 d. likutinė vertė	1 313	210	1 523
2014 m. birželio 30 d. likutinė vertė	1 431	128	1 559
2013 m. birželio 30 d. likutinė vertė	3 120	334	3 454

Bendrovės investicinis turtas susideda iš pastatų, išnuomotų pagal veiklos nuomos sutartis, kurie uždirba nuomos pajamas.

8. PASKOLOS

Ilgalaikės paskolos	2015 m. birželio 30 d.	2014 m. birželio 30 d.
Bankų suteiktos paskolos, užtikrintos Grupės turtu	28 917	28 024
Kitos ilgalaikės paskolos	–	9
	28 917	28 033
Trumpalaikės paskolos		
Bankų suteiktų ilgalaikių paskolų einamųjų metų dalis	6 879	6 283
Trumpalaikės bankų suteiktos paskolos, užtikrintos Grupės turtu	55 560	54 657
Kitos trumpalaikės paskolos	8 942	8 401
	71 381	69 341
	100 298	97 374

Mokėtinos palūkanos paprastai yra mokamos kas mėnesį.

9. VEIKLOS SĄNAUDOS

	12 mėnesių laikotarpis, pasibaigęs	
	2015 m. birželio 30 d.	2014 m. birželio 30 d.
Darbo užmokestis, atlyginimai ir socialinis draudimas	18 097	16 162
Konsultacijų sąnaudos	1 167	1 146
Nusidėvėjimas ir amortizacija	1 754	1 568
Kita	10 035	10 812
	31 053	29 688

10. KITOS PAJAMOS (SĄNAUDOS)

Kitos pajamos	12 mėnesių laikotarpis, pasibaigęs	
	2015 m. birželio 30 d.	2014 m. birželio 30 d.
Pajamos iš investicinio ir ilgalaikio turto nuomos	226	541
Pelnas iš investicinio turto ir ilgalaikio materialiojo turto pardavimo	220	420
Pelnas iš dukterinių įmonių įsigijimo (Pastaba 3)	–	6 407
Pelnas iš kito investicinio turto pardavimo	359	1 618
Finansinių priemonių tikrosios vertės pokytis	1 078	–
Nurašyti kreditoriniai įsipareigojimai (Pastaba 3)	24	4 096
Kitos pajamos	689	506
	2 596	13 588
Kitos (sąnaudos)		
Išnuomoto ir neišnuomoto investicinio turto tiesioginės veiklos sąnaudos	(181)	(147)
Nuostoliai iš ilgalaikio materialiojo turto perleidimo	(103)	(76)
Valiutos kurso pasikeitimo sąnaudos	(367)	(362)
Finansinių priemonių tikrosios vertės pokytis	–	(130)
Kitos sąnaudos	(82)	(97)
	(733)	(812)

11. NEBALANSINIAI ĮSIPAREIGOJIMAI IR NEAPIBRĖŽTUMAI

2015 m. birželio 30 d. Grupė yra įsipareigojusi nupirkti ilgalaikio materialiojo turto už 534 tūkst. eurų (2014 m. birželio 30 d. – 1 446 tūkst. eurų).

Keletas Grupės įmonių (Kėdainių rajono Labūnavos ŽŪB, Šakių rajono Lukšių ŽŪB, Sidabravo ŽŪB ir Panevėžio rajono Žibartonių ŽŪB) yra gavusios Europos Sąjungos ir Nacionalinės mokėjimo agentūros (Lietuva) paramą, skirtą sunkiosios žemės ūkio technikos įsigijimui. Kėdainių rajono Labūnavos ŽŪB yra įsipareigojusi nenutraukti su žemės ūkiu susijusios veiklos iki 2015 m., Šakių rajono Lukšių ŽŪB iki 2019 m., Sidabravo ŽŪB iki 2019 m., Panevėžio rajono Žibartonių ŽŪB iki 2019 m. UAB „Linus Agro“ Grūdų centras KŪB ir Karčemos kooperatinė bendrovė yra gavusios Europos Sąjungos ir Nacionalinės mokėjimo agentūros (Lietuva) paramą, skirtą grūdų apdorojimo ir sandėliavimo gamybos bazės modernizavimui. UAB „Linus Agro“ Grūdų centras KŪB yra įsipareigojęs nenutraukti grūdų ruošimo pardavimui ir sandėliavimo veiklos iki 2018 m., Karčemos kooperatinė bendrovė – iki 2017 m.

SIA „Lielzeltini“, SIA „Cerova“ ir SIA „Broileks“ yra gavusios Europos Sąjungos ir Nacionalinės mokėjimo agentūros (Latvija) paramą paukštininkystės ūkiams, pašarų gamybai ir sandėliavimo bazės modernizavimui. SIA „Lielzeltini“ yra įsipareigojęs nenutraukti paukščių auginimo, paukštienos ir jos produktų bei pašarų gamybos iki 2016 m., SIA „Cerova“ – iki 2018 ir SIA „Broileks“ – iki 2016 m.

Šioms Grupės įmonėms nesilaikant šių sąlygų, jos turės grąžinti Lietuvos valstybei gautas lėšas, kurios 2015 m. birželio 30 d. sudarė 4 869 tūkst. eurų (2014 m. birželio 30 d. – 6 889 tūkst. eurų).

Grupės įmonė „Linus Agro“ A/S 2013 m. liepos mėnesį gavo Danijos mokesčių inspekcijos (toliau – SKAT) sprendimą, kad SKAT pakoregavo įmonės mokesčių apskaičiavimą už 2007–2009 m. mokesčius. Sprendime nurodyta, kad už minėtą laikotarpį mokesčių suma padidėjo 147 tūkst. eurų (1 100 tūkst. Danijos kronų).

11. NEBALANSINIAI ĮSIPAREIGOJIMAI IR NEAPIBRĖŽTUMAI (TĘSINYS)

Pakeitimai susiję su SKAT nepripažintais paslaugų pirkimais iš Grupės įmonių. „Linus Agro“ A/S vadovybė su tokiais Danijos mokesčių inspekcijos apskaičiavimais nesutinka ir sprendimas yra apskustas nustatyta tvarka. Todėl, Grupė nėra pripažinusi jokių mokesčių įsipareigojimų ar palūkanų 2015 m. birželio 30 d. ir 2014 m. birželio 30 d.

Papildomai „Linus Agro“ A/S iš SKAT gavo sprendimą dėl klientų duomenų bazės vertinimo, kuri buvo perleista Grupės įmonei AB „Linus Agro“ 2011–2012 metais. Sprendimas turi neigiamą efektą perkeliama mokestiniam nuostoliui, kuris turi įtakos apmokestinamųjų pajamų apskaičiavimui už 2012–2013 metus. SKAT nusprendė, kad klientų duomenų bazės vertė turi būti 4 803 tūkst. eurų (36 414 tūkst. Danijos kronų), o ne 1 571 tūkst. eurų (11 722 tūkst. Danijos kronų), kuria „Linus Agro“ A/S pardavė AB „Linus Agro“. Tai turėtų sumažinti „Linus Agro“ A/S sukauptus mokestinius nuostolius 3 310 tūkst. eurų (24 692 tūkst. Danijos kronų) suma (mokesčio vertė 827 tūkst. eurų (6 173 tūkst. Danijos kronų)).

„Linus Agro“ A/S nėra pripažinusi atidėtojo pelno mokesčio turto nuo šios keliamų mokestinių nuostolių dalies. „Linus Agro“ A/S vadovybė nesutinka su SKAT sprendimu ir yra apskundusi nustatyta tvarka.

Per metus, pasibaigusius 2014 m. birželio 30 d. Grupės vadovybė inicijavo veiksmus, kad pasiektų susitarimą tarp Lietuvos ir Danijos mokesčių inspekcijų. Finansinių ataskaitų datai nebuvo priimta jokių sprendimų, nes tyrimas gali užtrukti iki dviejų metų.

12. SUSIJUSIŲ ŠALIŲ SANDORIAI

Šalys yra laikomos susijusiomis, kai viena šalis turi galimybę kontroliuoti kitą arba gali daryti reikšmingą įtaką kitai šaliai priimant finansinius ir veiklos sprendimus.

Bendrovės ir Grupės susijusios šalys 2015 m. birželio 30 d. ir 2014 m. birželio 30 d. yra nurodytos žemiau:

Bendrovės valdybos nariai:

- p. Darius Zubas (valdybos pirmininkas, galutinis kontroliuojantis akcininkas);
- p. Vytautas Šidlauskas;
- p. Dainius Pilkauskas;
- p. Arūnas Zubas;
- p. Andrius Pranckevičius;
- p. Tomas Tumėnas;
- p. Artūras Pribušauskas (nuo 2013 m. spalio 25 d.)

Dukterinės įmonės: Sąrašas pateiktas 3 pastaboje.

Akola ApS grupės įmonės:

Akola ApS (Danija) – kontroliuojantis akcininkas;
UAB „MESTILLA“ – bendri galutiniai kontroliuojantys akcininkai.

UAB „Baltic Fund Investments“ – Tomas Tumėnas yra šios bendrovės direktorius.

Sandoriai su susijusiomis šalimis sudaro prekių ir paslaugų pardavimus ir pirkimus, ilgalaikio turto pardavimus ir pirkimus, taip pat įprastinės veiklos finansavimo sandorius, kurie atlikti rinkos sąlygomis.

Grupė neturi garantijų ar įkeitimų, susijusių su mokėtinomis ar gautinomis sumomis iš susijusių šalių. Gautinos ir mokėtinoms sumoms iš susijusių šalių / susijusioms šalims bus padengiamos pinigais arba užskaitytos tarpusavyje su mokėtinomis / gautinomis sumomis iš atitinkamų susijusių šalių / susijusioms šalims.

Finansinio turto ir įsipareigojimų sąlygos yra tokios:

- Iš susijusių šalių gautinoms sumoms netaikomos palūkanos jos paprastai padengiamos per 30 dienų.
- Susijusioms šalims mokėtinoms sumoms netaikomos palūkanos paprastai jų padengimo terminas yra 30-90 dienų.
- Mokėtinoms palūkanos paprastai mokamos paskolos sutarties pabaigoje.

Grupės gautinos sumos iš susijusių šalių nebuvo pradelstos 2015 m. birželio 30 d. ir 2014 m. birželio 30 d.

13. POBALANSINIAI ĮVYKIAI

2015 m. liepos 30 d. Bendrovė papildomai įsigijo 299 vnt. AS „Putnu fabrika Kekava“ akcijų, už 6 tūkst. eurų.