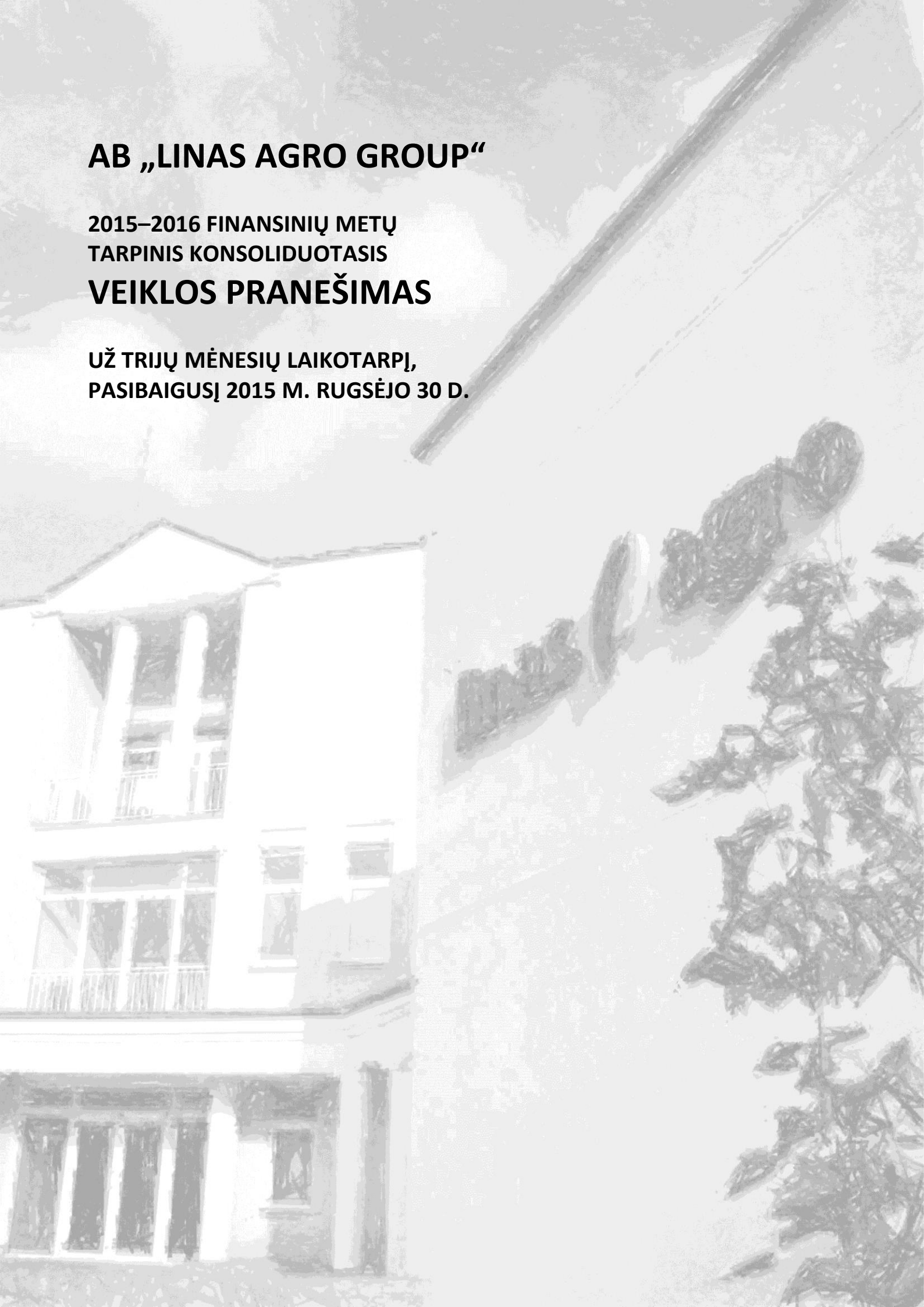


# **AB „LINAS AGRO GROUP“**

**2015–2016 FINANSINIŲ METŲ  
TARPINIS KONSOLIDUOTASIS  
VEIKLOS PRANEŠIMAS**

**UŽ TRIJŲ MĖNESIŲ LAIKOTARPĮ,  
PASIBAIGUSĮ 2015 M. RUGSĖJO 30 D.**



## **A** TSAKINGŲ ASMENŲ PATVIRTINIMAS

Vadovaudamiesi Lietuvos Respublikos vertybinių popierių įstatymo ir Lietuvos banko valdybos nutarimu patvirtintomis Periodinės ir papildomos informacijos rengimo ir pateikimo taisyklėmis, mes, AB „Linas Agro Group“ generalinis direktorius Darius Zubas ir finansų direktorius Tomas Tumėnas, patvirtiname, kad AB „Linas Agro Group“ 2015–2016 finansinių metų trijų mėnesių neauditotos konsoliduotosios finansinės ataskaitos, parengtos pagal Tarptautinius finansinės atskaitomybės standartus, priimtus taikyti Europos Sąjungoje, atitinka tikrovę ir teisingai parodo AB „Linas Agro Group“ bei visos įmonių grupės turta, įsipareigojimus, finansinę būklę, pelną ir pinigų srautus, kad 2015–2016 finansinių metų trijų mėnesių konsoliduotajame tarpiniame pranešime yra teisingai nurodyta verslo plėtra ir veiklos apžvalga, bendrovės ir įmonių grupės būklė kartu su pagrindinių rizikų ir neapibrėžtumų, su kuriais susiduriama, aprašymu.

AB „Linas Agro Group“ generalinis direktorius

Darius Zubas



2015 m. lapkričio 27 d.

AB „Linas Agro Group“ finansų direktorius

Tomas Tumėnas



2015 m. lapkričio 27 d.

## **P** AGRINDINIAI DUOMENYS APIE BENDROVĘ

Bendrovės pavadinimas	AB „Linas Agro Group“
Teisinė forma	Akcinė bendrovė
Įregistravimo data ir vieta	1995 m. lapkričio 27 d., Panevėžys
Juridinio asmens kodas	148030011
PVM mokėtojo kodas	LT480300113
Juridinių asmenų registro tvarkytojas	Valstybės įmonė Registrų centras
Buveinės adresas	Smėlynės g. 2C, LT-35143 Panevėžys, Lietuva
Telefonas	(8 45) 507 303
Faksas	(8 45) 507 304
Elektroninio pašto adresas	<i>group@linasagro.lt</i>
Interneto svetainės adresas	<i>www.linasagro.lt</i>
Atsiskaitomoji sąskaita	LT07 7044 0600 0263 7111, AB SEB bankas, banko kodas 70440
ISIN kodas	LT0000128092
Akcijų prekybos kodas NASDAQ OMX Vilnius	LNA1L

## **A** PIE GRUPE

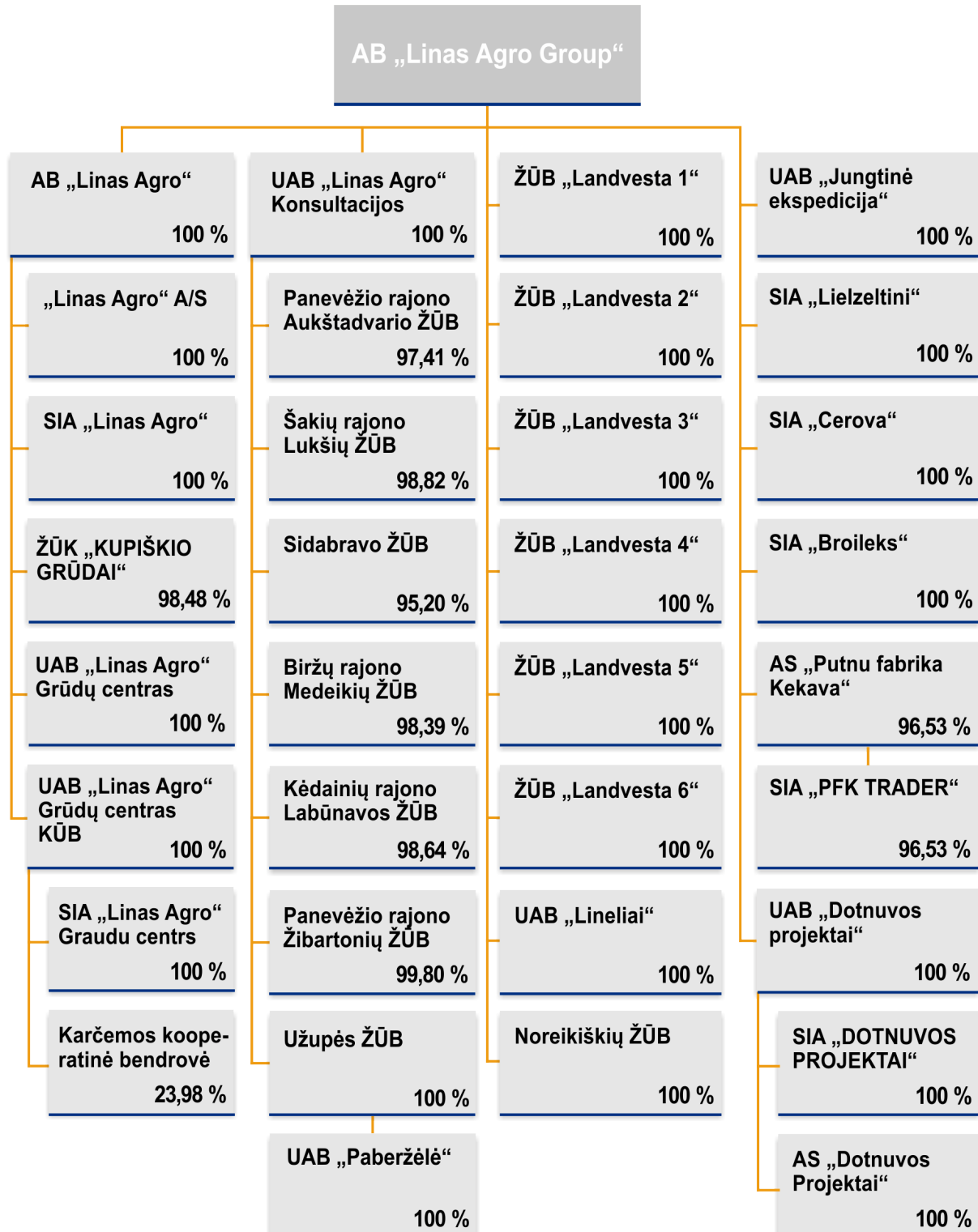
AB „Linas Agro Group“ kartu su tiesiogiai ir netiesiogiai kontroliuojamomis valdomomis įmonėmis (toliau – pavaldžiosiomis įmonėmis) bendrai sudaro 1991 metais įkurtą Grupę, kurioje ataskaitinio laikotarpio pabaigoje buvo 38 įmonės, ir veikia keturiuose valstybėse – Lietuvoje, Latvijoje, Estijoje ir Danijoje. 2015 m. rugsėjo 30 d. Grupėje dirbo 2 173 darbuotojai. Grupės finansiniai metai prasideda liepos 1 d.

Bendrovė filialų ir atstovybių neturi.

## APIBENDRINTA AB „LINAS AGRO GROUP“ GRUPĖS STRUKTŪRA

Bendrovė Lietuvoje, Latvijoje, Estijoje bei Danijoje 2015 m. rugsėjo 30 d. valdė trisdešimt septynias įmones\*.

\*Nepaminėtos įmonės, kurios nevykdo veiklos: UAB „Gerera“ (100 proc. akcijų), UAB „Dotnuvos technika“ (100 proc. akcijų) ir SIA „Erfolg Group“ (96,53 proc. akcijų).



Bendrovės valdomos įmonės gamina, ruošia ir parduoda žemės ūkio ir maisto produktus, tiekia prekes ir paslaugas žemdirbiams. Pati Bendrovė atlieka tik valdymo funkciją ir prekybinės bei gamybinės veiklos nevykdo.

Grupė yra vienas didžiausių lietuviškų grūdų eksportuotojų, turi nuosavą modernių grūdų saugyklų tinklą. Taip pat vienas iš prekių žemdirbiams (sertifikuotų sėklų, trąšų bei žemės ūkio technikos) tiekimo lyderių Lietuvoje, turi sėklų paruošimo gamyklą. Taip pat Grupė yra ir stambi pieno gamintoja Lietuvoje ir paukštienos gamintoja Latvijoje.

Grupės veikla yra skirstoma į penkis pagrindinius veiklos segmentus. Skirstymą į atskirus segmentus lemia skirtingos produktų rūšys bei su jais susijusios veiklos pobūdis, tačiau dažnai segmentų veikla yra susijusi tarpusavyje.



## **G** RUPĖS VEIKLOS REZULTATŲ APŽVALGA

**A**B „Linas Agro Group“ 2015–2016 finansinių metų trijų mėnesių konsoliduotos pajamos siekė 149 mln. Eur ir išaugo 15 proc, lyginant su ankstesniais metais (131 mln. Eur).

**G**rupė pardavė 475 399 tūkst. tonų įvairių grūdų ir prekių žemės ūkiui bei kitos produkcijos, arba 13 proc. daugiau nei ankstesniais metais (421 tūkst. tonų).

**G**rupės valdomos grūdų saugyklos priėmė 439 tūkst. tonų įvairių grūdų arba 9,5 proc. daugiau nei per atitinkamą 2014–2015 finansinių metų laikotarpį (401 tūkst. tonų).

**B**endrasis pelnas siekė 12 mln. Eur ir buvo 33 proc. didesnis, nei ankstesniais metais – 9,1 mln. Eur.

**G**rupės konsoliduotas pelnas prieš palūkanas, mokesčius ir nusidėvėjimą (EBITDA) išaugo nuo 6,1 mln. Eur iki 7,2 mln. Eur.

**G**rupė uždirbo 4,5 mln. Eur veiklos pelno arba 27 proc. daugiau nei per atitinkamą praėjusių finansinių metų laikotarpį (3,5 mln. Eur).

**G**rynasis pelnas prieš mokesčius siekė 3,9 mln. Eur (palyginti su 2,9 mln. Eur ankstesniais metais). Grynasis pelnas, tenkantis Grupei, siekė 3,5 mln. Eur (ankstesniais metais – 2 mln. Eur).

## FINANSINIAI RODIKLIAI

	2015–2016	2014–2015	2013–2014	2012–2013	2011–2012
	3 mėn.	3 mėn.	3 mėn.	3 mėn.	3 mėn.
Viso tonos	475 399	421 293	368 682	332 943	393 279
Pajamos, tūkst. Eur	149 479	130 851	130 427	98 085	128 572
Bendrasis pelnas, tūkst. Eur	12 002	9 052	10 306	7 091	9 147
EBITDA, tūkst. Eur	7 205	6 121	8 978	11 874	6 748
Veiklos pelnas, tūkst. Eur	4 460	3 506	7 472	9 413	6 064
Grynasis pelnas, tūkst. Eur	3 464	2 235	6 445	9 462	4 373

## APŽVALGA

2015 metais Lietuvoje prognozuojamas didžiausias grūdinių augalų derlius – 5,9 mln. tonų, tame skaičiuje javų derlius sieks 5,5 mln. tonų. Prognozuojama, kad vidutinis grūdinių kultūrų derlingumas Lietuvoje bus analogiškas 2014 metų derlingumui, t. y. sieks 3,9 tonas iš hektaro. Lyginant su 2014 metais, derlius turėtų didėti 10,5 proc. Nors javų pasėlių plotai keitėsi nežymiai, tačiau užsėta net 43 proc. daugiau žiemkenčių, kurių derlingumas yra didesnis, nei vasarinių augalų. Labiausiai išaugs kviečių derlius (21 proc.), tuo tarpu dėl sumažėjusių rapsų pasėlių plotų didesnio rapsų derliaus nebus gauta. Rekordinio derliaus tikimasi ir kaimyninėje Latvijoje, kur prognozuojama, kad jis sudarys 2,58 mln. tonų (16 proc. daugiau nei 2014 m.).

Tarptautinės Grūdų tarybos (IGC) duomenimis, 2015 metų pasaulinis grūdinių ir aliejinių kultūrų derlius sieks apie 1 999 mln. tonų ir bus šiek tiek mažesnis nei 2014 m. (2 030 mln. tonų). Jau trečius metus iš eilės grūdinių kultūrų derlius yra artimas 2 mlrd. tonų. Todėl pasaulinės grūdų atsargos didelės: prognozuojama, kad šiais metais jos sieks 454 mln. tonų (2014 m. – 450 mln. tonų). Didelės grūdų atsargos tiesiogiai įtakoja pasaulines jų kainas, kurios paaugo, jei lyginti su 2014 metais, tačiau išlieka vidutiniame lygyje. Pavyzdžiui, kviečių kaina MATIF biržoje liepą–rugsėjį svyravo apie 170–195 eurų už toną, o prieš metus buvo 160–180 eurų už toną, tuo tarpu rapsų kaina buvo 360–390 eurų už toną, palyginti su 320–340 eurų už toną kaina ankstesniais metais.

AB „Linas Agro Group“ konsoliduotos šių finansinių metų trijų mėnesių pajamos siekė 149 mln. Eur ir buvo 15 proc. didesnės nei ankstesniais metais (131 mln. Eur). Pagrindinės priežastys, nulėmusios pajamų augimą, buvo padidėjusios prekybos grūdais ir žaliavomis pašarams apimtys (pajamos išaugo nuo 88,8 mln. Eur iki 95,7 mln. Eur); atsigaunanti prekyba žemės ūkio technika ir elevatorių įranga (UAB „Dotnuvos projektai“ pardavimų apimtys išaugo 35 proc., jei lyginti su ankstesniais metais) ir išaugęs auginamų kultūrų derlingumas Grupės kontroliuojamose žemės ūkio bendrovėse (pajamos augo nuo 6,6 mln. Eur iki 9,8 mln. Eur).

Tos pačios pajamas didinusios priežastys kartu didino ir Grupės pelningumą. AB „Linas Agro Group“ bendrasis pelnas išaugo 32 proc. iki 12 mln. Eur, o veiklos pelnas – 27 proc. iki 4,5 mln. Eur. Grupės EBITDA siekė 7,2 mln. Eur, palyginus su 6,1 mln. Eur 2014–2015 finansiniais metais.

## SEGMENTŲ VEIKLOS REZULTATAI

Grupės veikla skirstoma į penkis veiklos segmentus:

1. „Grūdų ir žaliavų pašarams paruošimas ir pardavimas“;
2. „Prekės ir paslaugos žemdirbiams“;
3. „Žemės ūkio produktų gamyba“;
4. „Maisto produktai“;
5. „Kitos veiklos“.

### VEIKLOS PELNAS (TŪKST. EUR) PAGAL SEGMENTUS

	2015–2016 3 mėn.	2014–2015 3 mėn.	2013–2014 mėn.	2012–2013 3 mėn	2011–2012 3 mėn.
Grūdų ir žaliavų pašarams paruošimas ir pardavimas	4 596	3 788	2 916	3 372	2 160
Prekės ir paslaugos žemdirbiams	992	571	3 143	1 089	4 787
Žemės ūkio produktų gamyba	(454)	(1 494)	2 032	5 600	845
Maisto produktai	194	1 065	-	-	-
Kitos veiklos	71	32	(118)	(19)	(40)



### GRŪDŲ IR ŽALIAVŲ PAŠARAMS PARUOŠIMAS IR PARDAVIMAS

Šis, didžiausias Grupės veiklos segmentas, apima prekybą grūdais, aliejinėmis sėklomis bei žaliavomis pašarams, taip pat grūdų saugyklų bei logistikos paslaugas. Minėtoje srityje Grupė veikia nuo 1991 metų, ši veikla generuoja didžiąją jos pajamų dalį.

Dėl gero derliaus ir sėkmingos prekybinės veiklos šio segmento prekybos pajamos išaugo nuo 89 mln. Eur iki 96 mln. Eur. Viso parduota 381 tūkst. tonų įvairių grūdų ir žaliavų pašarams (330 tūkst. tonų 2014–2015 finansiniais metais). Daugiausiai, 41 proc. augo tradicinių kultūrų (kviečių, rapsų, miežių) grūdų pardavimai: jų prekybos pajamos padidėjo nuo 55 mln. Eur iki 78 mln. Eur. Žaliavų pašarams pardavimų apimtys sumažėjo nuo 98 mln. Eur iki 49 mln. Eur dėl aukšto pašarų gamintojų turimų pereinamųjų atsargų lygio ir dėl to sumažėjusios paklausos, taip pat dėl prasto derliaus keliuose tiekimo regionuose.

Grupės valdomos grūdų saugyklos perkrovė 439 tūkst. tonų įvairių augalinių žaliavų arba 9,5 proc. daugiau nei 2014–2015 finansiniais metais (401 tūkst. tonų). Kitaip nei praėjusiais metais, šiemet nuimti grūdai buvo sausi, todėl grūdų saugyklos gavo mažiau pajamų ir pelno iš džiovavimo veiklos, jų gautas bendrasis pelnas siekė 1,9 mln. Eur ir buvo mažesnis, palyginus su 3 mln. Eur ankstesniais metais.



Segmento veiklos pelnas išaugo 27 proc. nuo 3,8 mln. Eur iki 4,6 mln. Eur. Grupė tikisi gana sėkmingo prekybos sezono visam šiam veiklos segmentui.

Per ataskaitinį laikotarpį Grupė investavo beveik 1,5 mln. Eur į Jungėnų (Lietuva) ir Jekabpils (Latvija) grūdų saugyklų statybų užbaigimą bei vykdė technologinius atnaujinimus kitose grūdų saugyklose.



## PREKĖS IR PASLAUGOS ŽEMDIRBIAMS

Šis veiklos segmentas apima prekybą sėklomis, augalų apsaugos priemonėmis, trąšomis, žemės ūkio bei miško technika, grūdų saugyklų bei kitokia įranga.

Sertifikuotų sėklų, trąšų, augalų apsaugos produktų tiekimas žemdirbiams – ilgalaikė Grupės veikla. Šios veiklos užuomazgos siekia 1993 metus, kai įmonė pradėjo sudarinėti su žemdirbiais išankstinio produkcijos pirkimo sandorius, kredituodama žemės ūkio veiklą mainais į užaugintą produkciją. Didelė sertifikuotų sėklų dalis paruošiama UAB „Dotnuvos projektai“ sėklų paruošimo fabrike.

Žemės ūkio technikos tiekimas – Grupės veikla, vykdoma trijose šalyse – Lietuvoje, Latvijoje ir Estijoje. Šiai veiklai yra priskiriama didmeninė ir mažmeninė prekyba nauja ir naudota žemės ūkio ir miško tvarkymo technika bei atsarginėmis dalimis, grūdų valymo, džiovavimo ir sandėliavimo kompleksų bei fermų projektavimas ir įrengimas.

Prekyba žemės ūkio technika bei grūdų paruošimo įranga labai priklauso nuo ES fondų finansavimo. Kadangi Europos Sąjungos tikslinės paramos žemdirbiams žemės ūkio technikos įsigijimui gairės buvo galų gale patvirtintos tam tikriems nedidelės apimties fondams Lietuvoje ir Latvijoje, pajudėjo pirmieji didesni pardavimai šiose šalyse. Latvijoje žemės ūkio technikos bei grūdų paruošimo įrangos pardavimo pajamos augo 4 kartus, Lietuvoje 62 proc., Estijoje 60 proc.

Pagal naujų traktorių registraciją Lietuvoje Grupė išlaikė pirmąją vietą, kaip ir pernai, užimdama 26 % rinkos, Latvijoje pagal traktorių registraciją užėmė 4 vietą, užimdama 13 % rinkos dalį. Estijoje pagal traktorių registraciją rinka traukėsi dar apie 33 %, jei palyginti su 2014 metais.

Grupės pajamos iš prekybos žemės ūkio technika, atsarginėmis dalimis bei grūdų paruošimo įranga išaugo nuo 9 mln. Eur iki 16 mln. Eur, o šios veiklos pelnas padidėjo 67 proc. nuo 0,6 mln. Eur iki beveik 1 mln. Eur.

Grupė, neseniai pradėjusi prekiauti fermų įranga, įgyvendino vieną fermos modernizavimo projektą.

Nors dėl veiklos sezoniškumo trąšų, sėklų ir augalų apsaugos priemonių pardavimų apimtys pirmąjį finansinių metų ketvirtį būna santykinai nedidelės, pardavimai augo 12 proc. iki 22 mln. Eur.

Segmento pajamos siekė 38,3 mln. Eur, o veiklos pelnas 0,99 mln. Eur (2014–2015 finansiniais metais pajamos buvo 27 mln. Eur, o veiklos pelnas 0,57 mln. Eur).

Rekordinis 2015 m. grūdų derlius padidino poreikį grūdų sandėliavimo bokštams ir elevatoriams Lietuvoje. Tai neturėjo įtakos ataskaitinio laikotarpio rezultatams, nes tokių objektų projektavimas ir statyba trunka apie 2 metus, bet turės įtaką šių finansinių metų ketvirtojo ketvirčio bei 2016–2017 finansinių metų rezultatams.



## ŽEMĖS ŪKIO PRODUKTŲ GAMYBA

Šis veiklos segmentas apima javų, rapsų, cukrinių runkelių bei kitų kultūrų auginimą, pieno gamybą bei mėsinių galvijų auginimą. Grupei priklauso septynios žemės ūkio bendrovės, įsikūrusios derlingose Lietuvos vietovėse – Panevėžio rajono Aukštadvario ŽŪB, Panevėžio rajono Žibartonių ŽŪB, Kėdainių rajono Labūnavos ŽŪB, Šakių rajono Lukšių ŽŪB, Biržų rajono Medeikių ŽŪB, Užupės ŽŪB ir Sidabravo ŽŪB. Bendrovės dirbo 16 900 ha, arba 180 ha mažiau nei ankstesniais metais. Viso Grupė turėjo 5 576 ha nuosavos, 140 ha daiktine teise valdomos ir 1 188 ha iš valstybės išperkamos dirbamos žemės.

Grupės žemės ūkio įmonės užaugino rekordinį augalinės produkcijos kiekį – 84,5 tūkst. tonų arba 7,1 proc. daugiau, nei ankstesniais metais. Daugiausia prikulta kviečių – 50,8 tūkst. tonų, salyklinių miežių – 12,3 tūkst. tonų, rapsų prikulta 9,5 tūkst. tonų.

Geriausias buvo kviečių derlingumas – vidutiniškai 6,9 t/ha (Lietuvos prognozuojamas vidurkis 4,7 t/ha); rapsų derlingumas siekė 4,67 t/ha (Lietuvos prognozuojamas vidurkis 3,1 t/ha); salyklinių miežių derlingumas buvo 6,2 t/ha (Lietuvos prognozuojamas vidurkis 3,5 t/ha).

Rudenį bendrovės pasėjo 6 000 ha žieminių kviečių ir 2 300 ha žieminių rapsų, atitinkamai 4 ir 34 proc. daugiau nei ankstesniais metais, kvietrugių pasėta tik 491 ha, o žieminių miežių – 54 ha.

Ūkiuose laikomos 3 185 melžiamos karvės, arba 4 proc. daugiau nei pernai. Per ataskaitinį laikotarpį parduota 8 067 tonos žaliavinio pieno – 15 proc. daugiau, jei palyginti su ankstesniais metais. Pieno prekingumas siekė 95,6 proc. Pieno pardavimo kaina buvo 17 proc. mažesnė, nei ankstesniais metais.

Segmento pajamos siekė 9,8 mln. Eur ir buvo 48 proc. didesnės nei 2014–2015 finansiniais metais (6,6 mln. Eur), nes augalinės produkcijos pardavimai išaugo nuo 4,3 iki 7,1 mln. Eur.

Segmento bendrasis pelnas prieš biologinio turto pasikeitimą buvo 1,4 mln. Eur (1,1 mln. Eur ankstesniais metais). Įvertinus biologinio turto pokytį, segmento veiklos nuostolis buvo 0,5 mln. Eur (2014–2015 finansiniais metais 1,5 mln. Eur).

Per ataskaitinį laikotarpį žemės ūkio bendrovės investavo virš 350 tūkst. eurų į įrangos atnaujinimą.

Kadangi Grupės bendrovėse grūdinių kultūrų derlius yra aukštas, lyginant su Lietuvos vidurkiu, o pieno supirkimo kainos yra nustoję kristi, Grupė tikisi gana sėkmingų šio veiklos segmento rezultatų šiais finansiniais metais.



## MAISTO PRODUKTAI

Šis veiklos segmentas apima pilną paukštinkystės ciklą: kiaušinių inkubavimą, viščiukų broilerių auginimą, paukštienos ir jos produktų gamybą, pašarų savoms reikmėms gamybą, mažmeninę prekybą vištiena ir jos produktais. Grupė 2013 metų spalio mėnesį įsigijo AS „Putnu fabrika Kekava“ (Latvija) akcijų, o 2014 metų vasario mėnesį įmones SIA „Broileks“, SIA „Cerova“ ir SIA „Lielzeltini“ (Latvija).

AS „Putnu fabrika Kekava“ (PFK) – Latvijos paukštienos gamintojas Nr. 1, jos veikla apima visą gamybos ciklą: kiaušinių inkubavimą, viščiukų perėjimą, jų auginimą, šviežios vištienos ir jos gaminių su prekiniu ženklu „Kekava“ gamybą. Įmonės pavaldžioji įmonė SIA „PFK Trader“ turi 25 mažmenines parduotuves visoje Latvijoje.

SIA „Lielzeltini“ – Latvijos paukštienos gamintojas Nr. 2; įmonės veikla apima nepilną gamybos ciklą – nuo broilerių auginimo iki šviežios vištienos ir jos gaminių, parduodamų su prekiu ženklu „Bauska“, gamybos, taip pat įmonė vykdo pašarų gamybą.

SIA „Broileks“ augina ir parduoda gyvus viščiukus broilerius. SIA „Cerova“ inkubuoja kiaušinius ir parduoda vienadienius viščiukus.

Paukštininkystės įmonės per ataskaitinį laikotarpį užaugino 9,5 tūkst. tonų gyvo svorio mėsos arba 11 proc. daugiau nei ankstesniais metais (8,5 tūkst. tonų gyvo svorio). Parduota virš 6,1 tūkst. tonų paukštienos ir jos gaminių (7,2 tūkst. tonų ankstesniais metais).

Bendras žaliavų kainų kritimas per nagrinėjamą laikotarpį įtakėjo ir maisto kainų kritimą pasaulyje. Remiantis JT žemės ūkio ir maisto organizacijos duomenimis, FAO indeksas, skaičiuojantis ir mėsos kainas, per nagrinėjamą laikotarpį nukrito nuo 192,7 iki 156,3 taškų. Vidutinė viščiuko broilerio kaina ES 2014 m. liepos–rugsėjo mėn. buvo apie 195 Eur/100 kg, o šiais metais tuo pačiu laikotarpiu apie 190 Eur/100 kg. Paukštienos kainų mažėjimą įtakėjo ir Rusijos embargas ES produkcijai bei sumažėjusi paukštienos paklausa iš Kinijos. Neigiamą įtaką Baltijos šalių paukštienos gamintojų prekybinėms maržoms turėjo ir išaugusi paukštienos perprodukcija kaimyninėje Lenkijoje. Grupės parduotos šviežios paukštienos kaina sumažėjo 7,4 %, lyginant su ankstesniais metais, o perdirbtos produkcijos kaina krito 6,7 %.

Segmento pajamos beveik nesikeitė ir siekė 15,6 mln. Eur, o veiklos pelnas sumažėjo iki 0,2 mln. Eur (2014–2015 finansiniais metais pajamos buvo 15,5 mln. Eur, o veiklos pelnas 1 mln. Eur).

Grupė atnaujina paukštininkystės įmonių įrangą. Per ataskaitinį laikotarpį sudaryta gamybinės įrangos pirkimo sutarčių 6,7 mln. eurų sumai, iš jų 2,07 mln. eurų jau investuota.

Atsižvelgdama į bendrą rinkos situaciją, Grupė prognozuoja, kad šiais finansiniais metais šio veiklos segmento rezultatai bus prastesni, nei pernai.



## KITOS VEIKLOS

Šis veiklos segmentas apima smulkias veiklas, nepriskirtinas kitiems segmentams, pvz. grūdų saugyklų paslaugos tretiesiems asmenims, smulkaus turto pardavimai ir kt.

Šio segmento veiklos pelnas siekė 71 tūkst. Eur, palyginus su 32 tūkst. Eur ankstesniais metais.

## FINANSINIAI KAŠTAI

Finansiniai kaštai per ataskaitinį laikotarpį siekė 0,8 mln. Eur ir buvo 12 % didesni nei 2014–2015 finansiniais metais (0,7 mln. Eur). Pagrindinės priežastys, įtakojusios šių kaštų padidėjimą, buvo nuo 116 mln. Eur iki 157 mln. Eur išaugusios finansinių skolų apimtys. Finansinės skolos išaugo dėl trumpalaikių paskolų prekybinei veiklai finansuoti padidėjimo, kadangi sparčiai augo atsargos ir kreditavimo apimtys ūkininkams – trumpalaikių paskolų apimtys išaugo nuo 82 mln. Eur iki 119 mln. Eur. Prekybos sezono pabaigoje, atsargoms mažėjant, trumpalaikės paskolos taip pat įprastai sumažėja.

## PINIGINIAI SRAUTAI

Grupės pinigų srautai iš pagrindinės veiklos prieš apyvartinio kapitalo pasikeitimus padidėjo iki 6,9 mln. Eur, palyginti su 5,7 mln. Eur per atitinkamą ankstesniųjų metų laikotarpį. Pinigų srautai iš pagrindinės veiklos po apyvartinio kapitalo pasikeitimo buvo neigiami ir sudarė 47 mln. Eur (neigiami 6 mln. Eur per atitinkamą 2014–2015 finansinių metų laikotarpį), nes dėl Grupės vykdyto aktyvaus grūdų supirkimo derliaus nuėmimo metu išaugo atsargos (atsargos išaugo daugiau nei 24 mln. Eur). Grupės pinigų ekvivalentai ataskaitinio laikotarpio pabaigoje sudarė 9 mln. Eur (18 mln. Eur 2014–2015 finansiniais metais).

## VIEŠAI PASKELBTA INFORMACIJA IR KITI ATASKAITINIO LAIKOTARPIO ĮVYKIAI

### VIEŠAI PASKELBTA INFORMACIJA

Per ataskaitinį laikotarpį, pasibaigusį 2015 m. rugsėjo 30 d., Bendrovė viešai paskelbė tiek per Nasdaq Vilnius vertybinių popierių biržos „GlobeNewswire“ informacinę sistemą, tiek savo tinklapyje išplatino šią informaciją:

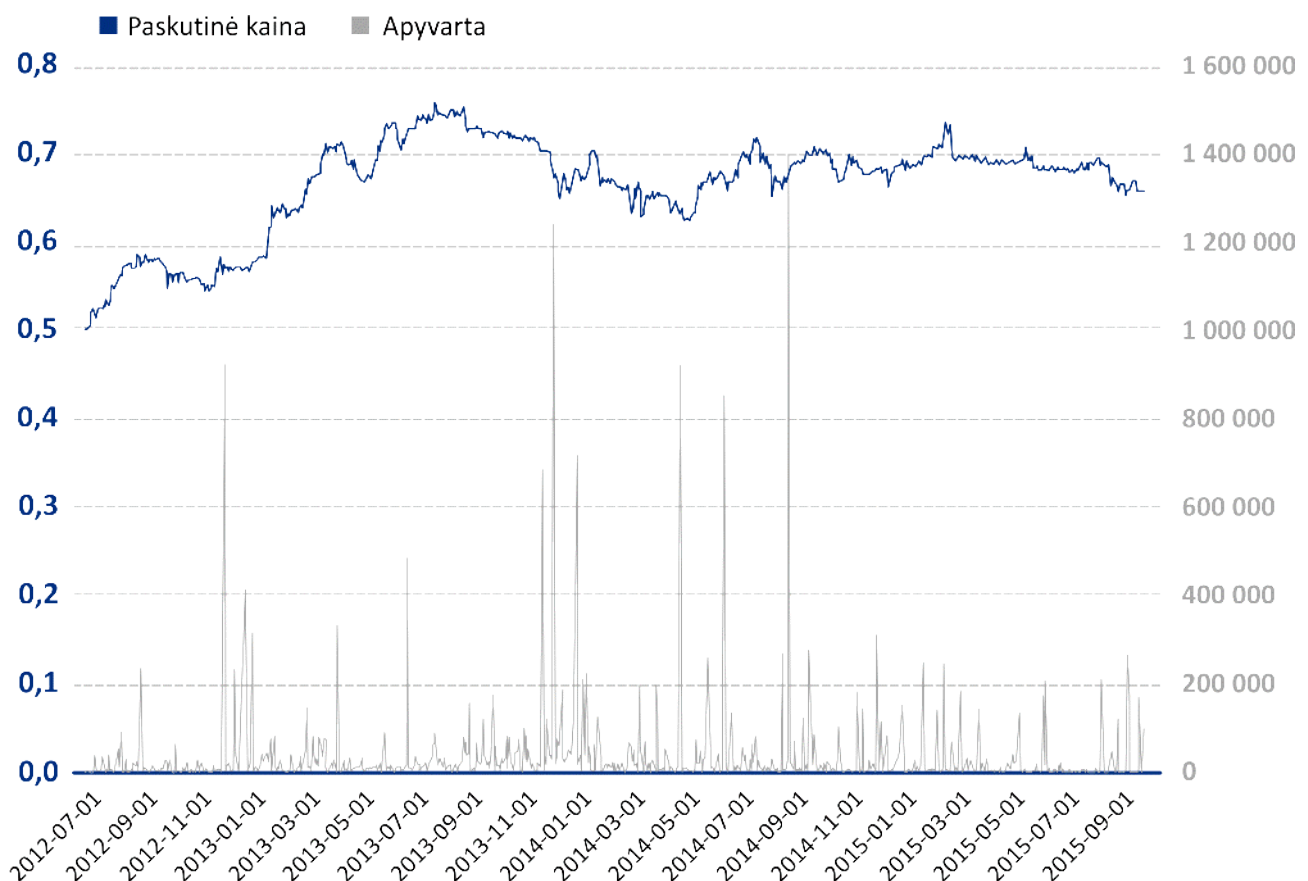
2015-09-29 09:00:32 EEST	Šaukiamas AB „Linas Agro Group“ eilinis visuotinis akcininkų susirinkimas	Pranešimas apie esminį įvykį	En, Lt
2015-08-28 09:06:34 EEST	Pranešimas apie 2014-2015 finansinių metų 12 mėnesių veiklos rezultatus	Tarpinė informacija	En, Lt
2015-08-27 10:00:31 EEST	Keičiasi vadovai AB „Linas Agro Group“ valdomuose Latvijos paukštynuose	Pranešimas apie esminį įvykį	En, Lt
2015-07-31 09:00:32 EEST	„Swedbank“ suteikė 11 mln. Eurų paskolas AB „Linas Agro Group“ valdomoms įmonėms AS „Putnu fabrika Ķekava“ ir SIA „Lielzeltiņi“	Kita informacija	En
2015-07-21 09:36:32 EEST	SEB bankas bendrovei AB „Linas Agro“ 26 mln. eurų padidino finansavimą	Pranešimas apie esminį įvykį	En, Lt

## KITI ĮVYKIAI PER ATASKAITINĮ LAIKOTARPĮ

2015-08-18	UAB „Žemės ūkio investicijos“ išregistruota iš Lietuvos Respublikos juridinių asmenų registro.
2015 m. liepos– rugspjūčio mėn.	Noreikiškių ŽŪB pajinis kapitalas padidintas nuo 433 000 iki 449 000 eurų.
2015-07-30	Bendrovė papildomai įsigijo 299 vnt. AS „Putnu fabrika Kekava“ akcijų.
2015-07-17	ŽŪB „Landvesta 4“ pajinis kapitalas padidintas nuo 553 753,48 iki 603 777,11 eurų.
2015-07-14	Priimtas sprendimas dėl UAB „Lineliai“ įstatinio kapitalo padidinimo nuo 553 000 iki 638 000 eurų.

## A KCIJŲ KAINA IR APYVARTA

Bendrovės akcijomis NASDAQ OMX Vilniaus vertybinių popierių biržoje prekiaujama nuo 2010 m. vasario 17 d. Informacija apie Bendrovės akcijų kainas bei apyvartos pokytį nuo 2012-07-01 iki ataskaitinio laikotarpio pabaigos, t. y. iki 2015 m. rugsėjo 30 d., pateikiama grafike:



## KONTAKTINIAI ASMENYS

Finansų direktorius

Tomas Tumėnas

Tel. (8 45) 507 393

E. p. *t.tumenas@linasagro.lt*

Atstovė ryšiams su investuotojais

Agnė Barauskaitė

Tel. (8 45) 507 346

E. p. *a.barauskaite@linasagro.lt*

# **AB „LINAS AGRO GROUP“**

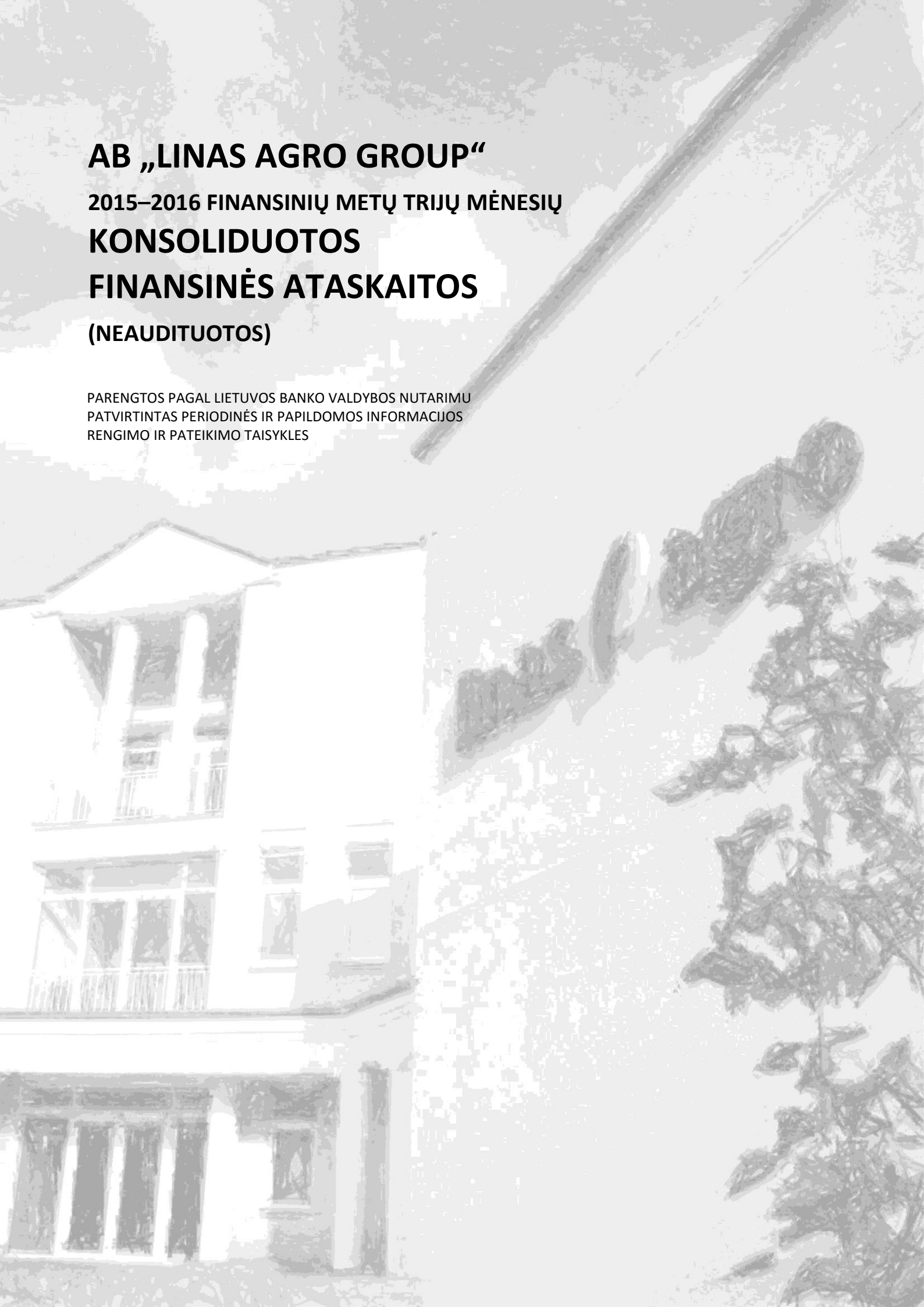
**2015–2016 FINANSINIŲ METŲ TRIJŲ MĖNESIŲ**

**KONSOLIDUOTOS**

**FINANSINĖS ATASKAITOS**

**(NEAUDITUOTOS)**

PARENGTOS PAGAL LIETUVOS BANKO VALDYBOS NUTARIMU  
PATVIRTINTAS PERIODINĖS IR PAPILDOMOS INFORMACIJOS  
RENGIMO IR PATEIKIMO TAISYKLES



## KONSOLIDUOTA FINANSINĖS BŪKLĖS ATASKAITA

### Pastabos

		2015 m. rugsėjo 30 d.	2015 m. birželio 30 d.
<b>TURTAS</b>			
<b>Ilgalaikis turtas</b>			
Nematerialusis turtas	5	1 145	901
Ilgalaikis materialusis turtas	6	107 064	104 213
Investicinis turtas	7	1 520	1 523
Galvijai ir paukščiai		7 975	8 127
Ilgalaikis finansinis turtas			
Kitos investicijos ir išankstiniai apmokėjimai		17	17
Ilgalaikės gautinos sumos		904	903
Ilgalaikės gautinos sumos iš susijusių šalių	12	1 164	1 175
Ilgalaikio finansinio turto iš viso		2 085	2 095
Atidėtojo pelno mokesčio turtas		1 888	1 955
<b>Ilgalaikio turto iš viso</b>		<b>121 677</b>	<b>118 814</b>
<b>Trumpalaikis turtas</b>			
Pasėliai		3 579	15 436
Paukščiai		2 082	1 997
Atsargos		137 408	56 415
Išankstiniai apmokėjimai		11 602	8 729
Per vienerius metus gautinos sumos			
Iš pirkėjų gautinos sumos		80 805	96 700
Iš susijusių šalių gautinos sumos	12	112	19
Gautinas pelno mokestis		481	901
Kitos gautinos sumos		25 203	9 500
Per vienerius metus gautinų sumų iš viso		106 601	107 120
Kitas finansinis turtas		1 720	519
Pinigai ir pinigų ekvivalentai		8 786	6 680
<b>Trumpalaikio turto iš viso</b>		<b>271 778</b>	<b>196 896</b>
<b>Turto iš viso</b>		<b>393 455</b>	<b>315 710</b>

*(tęsinys kitame puslapyje)*

Toliau pateikiamas aiškinamasis raštas yra sudėtinė šių finansinių ataskaitų dalis.



## KONSOLIDUOTA FINANSINĖS BŪKLĖS ATASKAITA (TĘSINYS)

NUOSAVAS KAPITALAS IR ĮSIPAREIGOJIMAI	Pastabos	2015 m. rugsėjo 30 d.	2015 m. birželio 30 d.
<b>Nuosavas kapitalas, priskirtinas Bendrovės akcininkams</b>			
Įstatinis kapitalas	1	46 032	46 032
Akcijų priedai	1	23 038	23 038
Privalomasis rezervas		2 704	2 704
Rezervas savų akcijų įsigijimui		1 819	1 819
Nuosavos akcijos (-)		(456)	(457)
Užsienio valiutos perskaičiavimo rezervas		(22)	(22)
Nepaskirstytasis pelnas		87 566	84 197
<b>Nuosavo kapitalo, priskirtino Bendrovės akcininkams iš viso</b>		<b>160 681</b>	<b>157 311</b>
<b>Mažumos dalis</b>		<b>1 914</b>	<b>1 826</b>
<b>Nuosavo kapitalo iš viso</b>		<b>162 595</b>	<b>159 137</b>
<b>Įsipareigojimai</b>			
<b>Ilgalaikiai įsipareigojimai</b>			
Dotacijos ir subsidijos		7 100	6 646
Ilgalaikės paskolos	8	30 702	22 729
Lizingo (finansinės nuomos) įsipareigojimai		2 049	1 789
Ilgalaikės prekybos skolos		183	183
Atidėtojo pelno mokesčio įsipareigojimas		1 045	1 157
Ilgalaikės išmokos darbuotojams		266	266
<b>Ilgalaikių įsipareigojimų iš viso</b>		<b>41 345</b>	<b>32 770</b>
<b>Trumpalaikiai įsipareigojimai</b>			
Ilgalaikių paskolų einamųjų metų dalis	8	7 188	13 313
Ilgalaikių lizingo (finansinės nuomos) įsipareigojimų einamųjų metų dalis		880	803
Trumpalaikės paskolos	8, 12	119 396	64 256
Prekybos skolos		44 867	28 179
Susijusioms šalims mokėtinos sumos	12	13	21
Mokėtinas pelno mokestis		692	303
Išvestinės finansinės priemonės		–	581
Kiti trumpalaikiai įsipareigojimai		16 479	16 347
<b>Trumpalaikių įsipareigojimų iš viso</b>		<b>189 515</b>	<b>123 803</b>
<b>Nuosavo kapitalo ir įsipareigojimų iš viso</b>		<b>393 455</b>	<b>315 710</b>

Toliau pateikiamas aiškinamasis raštas yra sudėtinė šių finansinių ataskaitų dalis.

## KONSOLIDUOTA BENDRŲJŲ PAJAMŲ ATASKAITA

(už periodą nuo liepos 1 d. iki rugsėjo 30 d.)

	Pastabos	2015-2016 1 ketv.	2014-2015 1 ketv.
Pardavimo pajamos	4	149 479	130 851
Pardavimo savikaina		(137 477)	(121 799)
<b>Bendrasis pelnas</b>		<b>12 002</b>	<b>9 052</b>
Veiklos (sąnaudos)	9	(7 741)	(6 623)
Kitos pajamos	10	358	1 146
Kitos (sąnaudos)		(159)	(69)
<b>Veiklos pelnas</b>		<b>4 460</b>	<b>3 506</b>
Finansinės veiklos pajamos		245	116
Finansinės veiklos (sąnaudos)		(763)	(681)
<b>Pelnas prieš apmokestinimą</b>		<b>3 942</b>	<b>2 941</b>
Pelno mokestis		(478)	(706)
<b>Grynasis pelnas</b>		<b>3 464</b>	<b>2 235</b>
<b>Grynasis pelnas priskirtinas:</b>			
Bendrovės akcininkams		3 363	1 994
Mažumai		101	241
		<b>3 464</b>	<b>2 235</b>
Pelnas ir sąlyginis pelnas vienai akcijai (eurais)		0,02	0,01
<b>Grynasis pelnas</b>		<b>3 464</b>	<b>2 235</b>
<b>Kitos bendrosios pajamos</b>			
Kitos bendrosios pajamos, kurios bus perkeltamos į pelną (nuostolius) ateityje		–	–
Valiutų kursų skirtumai dėl užsienio įmonių finansinių ataskaitų perskaičiavimo		–	5
<b>Viso kitų bendrųjų pajamų, kurios bus perkeltamos į pelną (nuostolius) ateityje</b>		<b>–</b>	<b>5</b>
<b>Viso bendrųjų pajamų, po mokesčių</b>		<b>3 464</b>	<b>2 240</b>
<b>Bendrosios pajamos priskirtinos:</b>			
Bendrovės akcininkams		3 363	1 999
Mažumai		101	241
		<b>3 464</b>	<b>2 240</b>

Toliau pateikiamas aiškinamasis raštas yra sudėtinė šių finansinių ataskaitų dalis.

## KONSOLIDUOTA NUOSAVO KAPITALO POKYČIŲ ATASKAITA

	Nuosavas kapitalas, priskirtinas Bendrovės akcininkams										
	Pastabos	Įstatinis kapitalas	Nuosavos akcijos	Akcijų priedai	Privalomasis rezervas	Rezervas savų akcijų įsigijimui	Užsienio valiutos perskaičiavimo rezervas	Nepaskirstytasis pelnas (nuostoliai)	Iš viso	Mažumos dalis	Iš viso
<b>2014 m. liepos 1 d. likutis</b>		<b>46 032</b>	<b>(458)</b>	<b>23 038</b>	<b>2 360</b>	<b>1 825</b>	<b>(44)</b>	<b>76 550</b>	<b>149 303</b>	<b>2 790</b>	<b>152 093</b>
Grynasis metų pelnas		–	–	–	–	–	–	1 994	1 994	241	2 235
Kitos bendrosios pajamos		–	–	–	–	–	5	–	5	–	5
Bendrųjų pajamų iš viso		–	–	–	–	–	5	1 994	1 999	241	2 240
Savų akcijų perleidimas		–	1	–	–	–	–	(1)	–	–	–
Mažumos dalies įsigijimas		–	–	–	–	–	–	6	6	(7)	(1)
<b>2014 m. rugsėjo 30 d. likutis</b>		<b>46 032</b>	<b>(457)</b>	<b>23 038</b>	<b>2 360</b>	<b>1 825</b>	<b>(39)</b>	<b>78 549</b>	<b>151 308</b>	<b>3 024</b>	<b>154 332</b>
<b>2015 m. liepos 1 d. likutis</b>		<b>46 032</b>	<b>(457)</b>	<b>23 038</b>	<b>2 704</b>	<b>1 819</b>	<b>(22)</b>	<b>84 197</b>	<b>157 311</b>	<b>1 826</b>	<b>159 137</b>
Grynasis metų pelnas		–	–	–	–	–	–	3 363	3 363	101	3 464
Bendrųjų pajamų iš viso		–	–	–	–	–	–	3 363	3 363	101	3 464
Savų akcijų perleidimas		–	1	–	–	–	–	(1)	–	–	–
Mažumos dalies įsigijimas		–	–	–	–	–	–	7	7	(13)	(6)
<b>2015 m. rugsėjo 30 d. likutis</b>		<b>46 032</b>	<b>(456)</b>	<b>23 038</b>	<b>2 704</b>	<b>1 819</b>	<b>(22)</b>	<b>87 566</b>	<b>160 681</b>	<b>1 914</b>	<b>162 595</b>

(tęsinys kitame puslapyje)

Toliau pateikiamas aiškinamasis raštas yra sudėtinė šių finansinių ataskaitų dalis.

## KONSOLIDUOTA PINIGŲ SRAUTŲ ATASKAITA

Pastabos	2015-2016 1 ketv.	2014-2015 1 ketv.
<b>Pagrindinės veiklos pinigų srautai</b>		
Grynasis pelnas	3 464	2 235
<b>Nepiniginių sąnaudų (pajamų) atstatymas:</b>		
Nusidėvėjimas ir amortizacija	2 571	2 479
Subsidijų amortizacija	(201)	(227)
(Pelnas) iš ilgalaikio materialiojo turto perleidimo	(83)	(77)
(Pelnas) iš kitų investicijų perleidimo	–	(359)
Gautinų sumų ir išankstinių apmokėjimų vertės sumažėjimo pokytis bei nurašytos sumos	92	68
Atsargų nurašymas iki grynosios realizavimo vertės	5	6
Sukauptų sąnaudų pasikeitimas	453	(239)
Biologinio turto tikrosios vertės pasikeitimas	159	53
Atidėtojo pelno mokesčio pasikeitimas	37	199
Ataskaitinių metų pelno mokesčio sąnaudos	441	508
Sąnaudos (pajamos) iš finansinių priemonių tikrosios vertės pasikeitimo	(604)	568
Dividendų (pajamos)	–	(45)
Palūkanų (pajamos)	(245)	(116)
Palūkanų sąnaudos	763	681
	<b>6 852</b>	<b>5 734</b>
<b>Apyvartinio kapitalo pasikeitimai:</b>		
Biologinio turto sumažėjimas	11 812	11 142
Atsargų (padidėjimas)	(81 456)	(57 879)
Išankstinių apmokėjimų sumažėjimas (padidėjimas)	(2 873)	2 093
Iš pirkėjų gautinų sumų ir kitų gautinų sumų sumažėjimas	(691)	16 199
Apriboto naudojimo pinigų (padidėjimas)	(192)	(600)
Prekybos ir kitų skolų padidėjimas	19 831	18 151
(Sumokėtas) pelno mokestis	(73)	(350)
<b>Grynieji pagrindinės veiklos pinigų srautai</b>	<b>(46 790)</b>	<b>(5 510)</b>

*(tęsinys kitame puslapyje)*

Toliau pateikiamas aiškinamasis raštas yra sudėtinė šių finansinių ataskaitų dalis.

## KONSOLIDUOTA PINIGŲ SRAUTŲ ATASKAITA (TĘSINYS)

	Pastabos	2015-2016 1 ketv.	2014-2015 1 ketv.
<b>Investicinės veiklos pinigų srautai</b>			
Nematerialiojo, ilgalaikio materialiojo ir investicinio turto (įsigijimas)		(7 453)	(2 141)
Nematerialiojo, ilgalaikio materialiojo ir investicinio turto pardavimo pajamos		136	202
Dukterinių įmonių (įsigijimas) (atėmus įsigytą pinigų likutį Grupėje)	3	–	(200)
Kitų investicijų perleidimas	3	–	434
Išankstiniai apmokėjimai už finansinį turtą (Suteiktos) paskolos		(896)	(1 033)
Suteiktų paskolų grąžinimas		1 361	240
Gautos palūkanos		227	9
Gauti dividendai		–	45
<b>Grynieji investicinės veiklos pinigų srautai</b>		<b>(6 625)</b>	<b>(2 444)</b>
<b>Finansinės veiklos pinigų srautai</b>			
Paskolų gavimas		81 682	63 671
Paskolų (grąžinimas)		(25 166)	(45 579)
Lizingo (finansinės nuomos) (mokėjimai) (Sumokėtos) palūkanos		(228)	(187)
		(761)	(675)
Mažumos įsigijimas		(6)	(1)
<b>Grynieji finansinės veiklos pinigų srautai</b>		<b>55 521</b>	<b>17 229</b>
<b>Grynasis pinigų ir pinigų ekvivalentų (sumažėjimas) padidėjimas</b>		<b>2 106</b>	<b>9 275</b>
<b>Pinigai ir pinigų ekvivalentai laikotarpio pradžioje</b>		<b>6 680</b>	<b>8 632</b>
<b>Pinigai ir pinigų ekvivalentai laikotarpio pabaigoje</b>		<b>8 786</b>	<b>17 907</b>
<b>Papildoma pinigų srautų informacija:</b>			
<b>Nepiniginė investicinė veikla:</b>			
Ilgalaikio materialiojo turto įsigijimai, dotacijomis ir subsidijomis		270	–
Ilgalaikio materialiojo turto įsigijimai, finansuoti lizingu		520	93

Toliau pateikiamas aiškinamasis raštas yra sudėtinė šių finansinių ataskaitų dalis.

# FINANSINIŲ ATASKAITŲ AIŠKINAMASIS RAŠTAS

## 1. BENDROJI INFORMACIJA

AB „Linus Agro Group“ (toliau – Bendrovė arba valdančioji įmonė) yra Lietuvos Respublikoje registruota akcinė bendrovė. Bendrovė buvo užregistruota 1995 m. lapkričio 27 d.

Bendrovės buveinės adresas yra: Smėlynės g. 2C, LT-35143 Panevėžys, Lietuva

Pagrindinė Grupės veikla aprašyta 4 pastaboje.

Grupės ir Bendrovės finansiniai metai prasideda kalendorinių metų liepos 1 d. ir pasibaigia kitų kalendorinių metų birželio 30 d.

2015 m. rugsėjo 30 d. ir 2015 m. birželio 30 d. Bendrovės akcininkai buvo:

	2015 m. rugsėjo 30 d.		2015 m. birželio 30 d.	
	Turimų akcijų skaičius	Nuosavybės dalis	Turimų akcijų skaičius	Nuosavybės dalis
Akola ApS (Danija)	88 984 443	55,99 %	88 984 443	55,99 %
Darius Zubas	17 049 995	10,73 %	17 049 995	10,73 %
Swedbank AS klientai (Estija)	11 286 816	7,10 %	10 720 893	6,75 %
SEB AS OMNIBUS klientai (Liuksemburgas)	11 604 207	7,30 %	12 026 834	7,57 %
Kiti akcininkai (privatūs ir instituciniai investuotojai)	30 014 937	18,88 %	30 158 233	18,96 %
<b>Iš viso</b>	<b>158 940 398</b>	<b>100,00 %</b>	<b>158 940 398</b>	<b>100,00 %</b>

Visos Bendrovės akcijos, kurių kiekvienos nominali vertė 2015 m. rugsėjo 30 d. yra 0,29 euro centų (2015 m. birželio 30 d. – 0,29 euro centų) yra paprastosios bei 2015 m. rugsėjo 30 d. ir 2015 m. birželio 30 d. buvo pilnai apmokėtos.

2015 m. rugsėjo 30 d. Bendrovė buvo įsigijusi 786 972 Bendrovės akcijų (2015 m. birželio 30 d. 788 972 akcijų), kas sudaro 0,50 % nuosavybės dalies. Dukterinės ir kitos susijusios įmonės Bendrovės akcijų 2015 m. rugsėjo 30 d. ir 2015 m. birželio 30 d. neturėjo.

Visos 158 940 398 paprastųjų Bendrovės akcijų yra įtrauktos į NASDAQ OMX Vilniaus vertybinių popierių biržos Oficialųjį sąrašą (akcijų ISIN kodas LT0000128092). Akcijų prekybinis kodas NASDAQ OMX Vilniaus vertybinių popierių biržoje yra LNA1L.

2015 m. rugsėjo 30 d. Grupės darbuotojų skaičius buvo 2 173 (2015 m. birželio 30 d. – 2 334).

Per metus, pasibaigusius 2015 m. rugsėjo 30 d. ir 2015 m. birželio 30 d., įstatinio kapitalo pokyčių nėra.

## 2. APSKAITOS PRINCIPAI

Šios finansinės ataskaitos yra parengtos pagal Tarptautinius finansinės atskaitomybės standartus (TFAS), priimtus taikyti Europos sąjungoje (toliau-ES), tarp jų – pagal 34 Tarptautinį apskaitos standartą (TAS). Įvertinant visus esminius aspektus, yra laikomasi tų pačių apskaitos principų, kaip ir rengiant 2013–2014 finansinių metų finansines ataskaitas.

### 3. GRUPĖS STRUKTŪRA IR PASIKEITIMAI GRUPĖJE

2015 m. rugsėjo 30 d. ir 2015 m. birželio 30 d. Bendrovė turėjo šias tiesiogiai ir netiesiogiai kontroliuojamas dukterines įmones (toliau – Grupė):

	Registravimo vieta	Grupės efektyvi valdomų akcijų dalis		Pagrindinė veikla
		2015 m. rugsėjo 30 d.	2015 m. birželio 30 d.	
<b>Investicijos į tiesiogiai valdomas dukterines įmones</b>				
AB „Linus Agro“	Lietuva	100 %	100 %	Didmeninė prekyba grūdais, aliejinių augalų sėklomis, žaliavomis pašarams ir prekių tiekimas augalininkystei
UAB „Linus Agro“ Konsultacijos	Lietuva	100 %	100 %	Dukterinių įmonių, užsiimančių žemės ūkio veikla, valdymas
UAB „Dotnuvos projektai“	Lietuva	100 %	100 %	Prekyba technika, įranga ir įrengimais elevatoriams, sertifikuotomis sėklomis
UAB „Jungtinė ekspedicija“	Lietuva	100 %	100 %	Logistikos ir ekspedijavimo paslaugos
ŽŪB „Landvesta 1“	Lietuva	100 %	100 %	Žemės ūkio paskirties žemės nuoma ir valdymas
ŽŪB „Landvesta 2“	Lietuva	100 %	100 %	Žemės ūkio paskirties žemės nuoma ir valdymas
Noreikiškių ŽŪB	Lietuva	100 %	100 %	Žemės ūkio paskirties žemės nuoma ir valdymas
UAB „Lineliai“	Lietuva	100 %	100 %	Žemės ūkio paskirties žemės nuoma ir valdymas
AS „Putnu fabrika Kekava“	Latvija	96,53 %	96,47 %	Paukščių auginimas, paukštienos ir jos produktų gamyba
SIA „PFK Trader“	Latvija	96,53 %	96,47 %	Mažmeninė prekyba maisto produktais
SIA „Lilezeltini“	Latvija	100 %	100 %	Paukščių auginimas, paukštienos ir jos produktų gamyba, pašarų gamyba
SIA „Cerova“	Latvija	100 %	100 %	Kiaušinių inkubavimas ir viščių pardavimas
SIA „Broileks“	Latvija	100 %	100 %	Viščių auginimas ir pardavimas
SIA „Erfolg Group“	Latvija	96,53 %	96,47 %	Veiklos nevykdo

#### Investicijos į netiesiogiai valdomas dukterines įmones (per AB „Linus Agro“)

SIA „Linus Agro“	Latvija	100 %	100 %	Didmeninė prekyba grūdais, aliejinių augalų sėklomis, prekių tiekimas augalininkystei
UAB „Gerera“	Lietuva	100 %	100 %	Veiklos nevykdo
UAB „Linus Agro“ Grūdų centras	Lietuva	100 %	100 %	Valdymo paslaugos
UAB „Linus Agro“ Grūdų centras KŪB	Lietuva	100 %	100 %	Pardavimui skirtų grūdų paruošimas ir sandėliavimas
Linus Agro A/S	Danija	100 %	100 %	Didmeninė prekyba grūdais, aliejinių augalų sėklomis, žaliavomis pašarams
ŽŪB „Landvesta 3“	Lietuva	100 %	100 %	Žemės ūkio paskirties žemės nuoma ir valdymas
ŽŪB „Landvesta 4“	Lietuva	100 %	100 %	Žemės ūkio paskirties žemės nuoma ir valdymas
ŽŪB „Landvesta 5“	Lietuva	100 %	100 %	Žemės ūkio paskirties žemės nuoma ir valdymas
ŽŪB „Landvesta 6“	Lietuva	100 %	100 %	Žemės ūkio paskirties žemės nuoma ir valdymas

### 3. GRUPĖS STRUKTŪRA IR PASIKEITIMAI GRUPĖJE (TĘSINYS)

	Registravimo vieta	Grupės efektyvi valdomų akcijų dalis		Pagrindinė veikla
		2015 m. rugsėjo 30 d.	2015 m. birželio 30 d.	
<b>Investicijos į netiesiogiai valdomas dukterines įmones (per UAB „Linus Agro“ Konsultacijos)</b>				
ŽŪK „KUPIŠKIO GRŪDAI“	Lietuva	98,48 %	98,48 %	Pardavimui skirtų grūdų paruošimas ir sandėliavimas
Biržų rajono Medeikių ŽŪB	Lietuva	98,39 %	98,39 %	Augalininkystė
Šakių rajono Lukšių ŽŪB	Lietuva	98,82 %	98,82 %	Mišri žemės ūkio veikla
Panevėžio rajono Aukštadvario ŽŪB	Lietuva	97,41 %	97,41 %	Mišri žemės ūkio veikla
Sidabravo ŽŪB	Lietuva	95,20 %	95,20 %	Mišri žemės ūkio veikla
Kėdainių rajono Labūnavos ŽŪB	Lietuva	98,64 %	98,64 %	Mišri žemės ūkio veikla
Užupės ŽŪB	Lietuva	100 %	100 %	Augalininkystė
UAB „Paberžėlė“	Lietuva	100 %	100 %	Žemės ūkio paskirties žemės nuoma ir valdymas
UAB „Žemės ūkio investicijos“	Lietuva	–	100 %	Likviduota
Panevėžio rajono Žibartonių ŽŪB	Lietuva	99,80 %	99,80 %	Mišri žemės ūkio veikla

#### Investicijos į netiesiogiai valdomas dukterines įmones (per UAB „Dotnuvos projektai“)

SIA „DOTNUVOS PROJEKTAI“	Latvija	100 %	100 %	Prekyba technika, įranga ir įrengimais elevatoriams, sertifikuotomis sėklomis
AS „Dotnuvos Projektai“	Estija	100 %	100 %	Prekyba technika, įranga ir įrengimais elevatoriams, sertifikuotomis sėklomis
UAB „Dotnuvos technika“	Lietuva	100 %	100 %	Veiklos nevykdo

#### Investicija į netiesiogiai valdomas dukterines įmones (per UAB „Linus Agro“ Grūdų centras KŪB)

Karčemos kooperatinė bendrovė	Lietuva	20 %*	20 %*	Pardavimui skirtų grūdų paruošimas ir sandėliavimas
SIA „Linus Agro“ Graudu centrs	Latvija	100 %	100 %	Pardavimui skirtų grūdų paruošimas ir sandėliavimas

#### Investicija į netiesiogiai valdomas dukterines įmones (per Panevėžio rajono Žibartonių ŽŪB)

Karčemos kooperatinė bendrovė	Lietuva	3,98 %*	3,98 %*	Pardavimui skirtų grūdų paruošimas ir sandėliavimas
-------------------------------	---------	---------	---------	---

\*Grupė netiesiogiai valdo 23,98 proc. Karčemos kooperatinės bendrovės akcijų (per Panevėžio rajono Žibartonių ŽŪB ir UAB „Linus Agro“ Grūdų centras KŪB), tačiau Grupė kontroliuoja šią įmonę ir ją konsoliduoja ruošiant šias finansines ataskaitas



### 3. GRUPĖS STRUKTŪRA IR PASIKEITIMAI GRUPĖJE (TĘSINYS)

#### *Pasikeitimai Grupėje per 3 mėnesius, pasibaigusius 2015 m. rugsėjo 30 d.*

Per 3 mėnesius, pasibaigusius 2015 m. rugsėjo 30 d., Grupė įsigijo 0,06 proc. AS „Putnu fabrika Kekava“ įstatinio kapitalo už 6 tūkst. eurų. Akcijos buvo įsigyti iš mažumos dalies akcininkų. Įsigyto grynojo turto balansinės vertės ir įsigijimo kainos skirtumas, lygus 13 tūkst. eurų pelno, buvo pripažintas nuosavame kapitale.

#### *Pasikeitimai Grupėje per metus, pasibaigusius 2015 m. birželio 30 d.*

2014 m. liepos 1 d. padidintas AS „Putnus fabrika Kekava“ įstatinis kapitalas nuo 12 769 tūkst. eurų iki 18 947 tūkst. eurų, kapitalizuojant AB „Linas Agro Group“ ir SIA „Lielzeltini“ mokėtinas sumas. Likusieji mažumos akcininkai įstatinio kapitalo didinime nedalyvavo. Po įstatinio kapitalo padidinimo Grupės valdomų akcijų dalis pakilo nuo 84,36 proc. iki 89,46 proc. Įsigyto grynojo turto balansinės vertės ir įsigijimo kainos skirtumas, 615 tūkst. eurų pelnas, buvo pripažintas nuosavame kapitale.

2014 m. spalio 27 d. AS „Putnu fabrika Kekava“ įsigijo 100 % SIA „Erfolg Group“ akcijų. SIA „Erfolg Group“ nevykdo veiklos, turimas turtas nėra reikšmingas finansinėms ataskaitoms.

Per 12 mėnesių, pasibaigusį 2015 m. birželio 30 d., Bendrovė įsigijo 7,01 proc. AS „Putnu fabrika Kekava“ įstatinio kapitalo už 783 tūkst. eurų. Akcijos buvo įsigytos iš mažumos dalies akcininkų. Įsigyto grynojo turto balansinės vertės ir įsigijimo kainos skirtumas, lygus 20 tūkst. eurų pelno, buvo pripažintas nuosavame kapitale.

Grupės valdoma efektyvi SIA „PFK Trader“ dalis išaugo per 12 mėnesių, pasibaigusį 2015 m. birželio 30 d., dėl AS „Putnu fabrika Kekava“ akcijų įsigijimo, kuriai priklauso 100 proc. SIA „PFK Trader“ akcijų.

Per 12 mėnesių, pasibaigusį 2015 m. birželio 30 d., Grupė įsigijo 1,80 proc. Sidabravo ŽŪB pajinio kapitalo už 13 tūkst. eurų. Pajai buvo įsigyti iš mažumos dalies pajininkų. Įsigyto grynojo turto balansinės vertės ir įsigijimo kainos skirtumas, lygus 60 tūkst. eurų pelno, buvo pripažintas nuosavame kapitale.

Grupė įsigijo 0,49 proc. Panevėžio rajono Aukštadvario ŽŪB pajinio kapitalo už 1 tūkst. eurų. Pajai buvo įsigyti iš mažumos dalies pajininkų. Įsigyto grynojo turto balansinės vertės ir įsigijimo kainos skirtumas, lygus 12 tūkst. eurų pelno, buvo pripažintas nuosavame kapitale.

Taip pat Grupė įsigijo 0,2 proc. ŽŪK „Kupiškio grūdai“ pajinio kapitalo už 4 tūkst. eurų iš mažumos dalies akcininkų. Pirkimo kaina buvo lygi įsigytos mažumos dalies balansinei vertei.

Per 12 mėnesių, pasibaigusį 2015 m. birželio 30 d., UAB „Fossio“, nevykdanti veiklos bendrovė, buvo prijungta prie UAB „Linas Agro“ Grūdų centras.

Per 12 mėnesių, pasibaigusį 2015 m. birželio 30 d., Grupė pardavė 15,97 proc. Karčemos kooperatinės bendrovės mažumos dalį už 86 tūkst. eurų. Pardavimo kaina buvo lygi Grupės turimai daliai.

Per 12 mėnesių, pasibaigusį 2015 m. birželio 30 d., Bendrovė padidino UAB „Linas Agro“ Konsultacijos, UAB „Lineliai“, Noreikiškių ŽŪB, ŽŪB „Landvesta 2“ įstatinį kapitalą atitinkamai 1 425 tūkst. eurų, 87 tūkst. eurų, 73 tūkst. eurų, ir 7 tūkst. eurų. UAB „Linas Agro“ Konsultacijos įstatinis kapitalas buvo padidintas kapitalizuojant išduotą paskolą, gautinas palūkanas.

## 4. INFORMACIJA PAGAL SEGMENTUS

Valdymo tikslais Grupės veikla organizuojama kaip penki veiklos segmentai pagal produktus ir paslaugas, išvardintus žemiau:

- grūdų ir žaliavų pašarams paruošimas ir pardavimas apima prekybą kviečiais, rapsais, miežiais ir kitais grūdais bei aliejinių augalų sėklomis, saulėgrąžų išspaudomis ir saulėgrąžų rupiniais, cukrinių runkelių išspaudomis, sojų išspaudomis, augaliniu aliejumi, rapsų rupiniais ir kitais pašarais, grūdų saugyklos bei logistikos paslaugas;
- žemės ūkio produktų gamybos segmentas apima grūdų, rapsų ir kitų kultūrų auginimą bei derliaus pardavimą, gyvulių auginimą bei pieno ir gyvulių pardavimą. Pienas yra parduodamas vietinėms pieno bendrovėms, dalis kitos produkcijos yra naudojama viduje, dalis parduodama;
- prekės ir paslaugos žemdirbiams segmentas apima prekybą trąšomis, sėklomis, augalų apsaugos priemonėmis, mašinomis ir įrengimais, atsarginėmis dalimis ir kita įranga žemės ūkio produkcijos augintojams, grūdų saugykloms;
- maisto produktų segmentas apima paukštieną ir kitus maisto produktus;
- kitos veiklos segmentas apima biokuro pardavimą bei kitų produktų ir paslaugų teikimą.

Grupės finansų direktorius kontroliuoja verslo dalių rezultatus atskirai dėl išteklių paskirstymo ir atlikimo kokybės vertinimo tikslų. Verslo segmentai vertinami remiantis pelnu arba nuostoliais, kurie yra derinami su konsoliduotų Grupės pelnu arba nuostoliais.

Pardavimo kainos tarp veiklos segmentų yra paremtos normaliomis pardavimo kainomis, atsižvelgiant į panašių sandorių vertę tarp trečiųjų šalių.

Grupė	Grūdų ir žaliavų pašarams paruošimas ir pardavimas	Prekės ir paslaugos žemdirbiams	Žemės ūkio produktų gamyba	Maisto produktai	Kitos veiklos	Nepriskirta jokiam segmentui	Koregavimai ir eliminavimai	Iš viso
<b>Finansiniai metai, pasibaigę 2015 m. rugsėjo 30 d.</b>								
<b>Pajamos</b>								
Trečiosios šalys	95 343	35 591	2 967	15 561	17	–	–	149 479
Sandoriai tarp segmentų	381	2 752	6 901	–	–	–	(10 034) <sup>1)</sup>	–
<b>Pajamų iš viso</b>	<b>95 724</b>	<b>38 343</b>	<b>9 868</b>	<b>15 561</b>	<b>17</b>	<b>–</b>	<b>(10 034)<sup>1)</sup></b>	<b>149 479</b>
<b>Rezultatai</b>								
Veiklos sąnaudos	(1 868)	(2 964)	(569)	(1 438)	(6)	(896)	–	(7 741)
<b>Segmento veiklos pelnas (nuostoliai)</b>	<b>4 596</b>	<b>992</b>	<b>(454)</b>	<b>194</b>	<b>71</b>	<b>(939)</b>	<b>–</b>	<b>4 460</b>
<b>Grupė</b>								
<b>Finansiniai metai, pasibaigę 2014 m. rugsėjo 30 d.</b>								
<b>Pajamos</b>								
Trečiosios šalys	85 824	26 753	2 501	15 498	275	–	–	130 851
Sandoriai tarp segmentų	2 982	1 912	4 091	–	–	–	(8 985) <sup>1)</sup>	–
<b>Pajamų iš viso</b>	<b>88 806</b>	<b>28 665</b>	<b>6 592</b>	<b>15 498</b>	<b>275</b>	<b>–</b>	<b>(8 985)<sup>1)</sup></b>	<b>130 851</b>
<b>Rezultatai</b>								
Veiklos sąnaudos	(1 267)	(2 312)	(451)	(1 710)	(6)	(877)	–	(6 623)
<b>Segmento veiklos pelnas (nuostoliai)</b>	<b>3 788</b>	<b>571</b>	<b>(1 494)</b>	<b>1 065</b>	<b>32</b>	<b>(456)</b>	<b>–</b>	<b>3 506</b>

1) *Pajamos iš sandorių tarp segmentų yra eliminuojamos konsoliduojant.*

#### 4. INFORMACIJA PAGAL SEGMENTUS (TĘSINYS)

Žemiau pateikiama informacija susijusi su Grupės geografiniais segmentais:

Pajamos iš išorinių pirkėjų	3 mėnesių laikotarpis, pasibaigęs	
	2015 m. rugsėjo 30 d.	2014 m. rugsėjo 30 d.
Lietuva	34 677	36 008
Europa (išskyrus Skandinavijos šalis NVS ir Lietuvą)	76 994	61 617
Skandinavijos šalys	11 057	18 156
Azija	15 319	11 893
Afrika	9 061	–
NVS	2 371	3 177
	<b>149 479</b>	<b>130 851</b>

Viršuje pateikta informacija apie pajamas paremta klientų buvimo vieta.

Ilgalaikis turtas	2015 m. rugsėjo 30 d.	2015 m. birželio 30 d.
	Lietuva	62 449
Latvija	46 007	43 310
Estija	1 263	1 474
Danija	10	11
	<b>109 729</b>	<b>106 637</b>

Aukščiau pateiktas ilgalaikis turtas susideda iš ilgalaikio materialaus, investicinio ir ilgalaikio nematerialaus turto.

#### 5. NEMATERIALUSIS TURTAI

Grupė	Programinė įranga	Kitas nematerialusis turtas	Iš viso
<b>Įsigijimo vertė:</b>			
2014 m. birželio 30 d. likutis	732	96	828
Įsigijimai	75	534	609
Nurašymai	(3)	(17)	(20)
2015 m. birželio 30 d. likutis	804	613	1 417
Įsigijimai	7	258	265
Nurašymai	–	(11)	(11)
2015 m. rugsėjo 30 d. likutis	811	860	1 671
<b>Sukaupta amortizacija:</b>			
2014 m. birželio 30 d. likutis	439	23	462
Amortizacija per metus	56	18	74
Nurašymai	(3)	(17)	(20)
2015 m. birželio 30 d. likutis	492	24	516
Amortizacija per metus	16	5	21
Nurašymai	–	(11)	(11)
2015 m. rugsėjo 30 d. likutis	508	18	526
<b>2015 m. rugsėjo 30 d. likutinė vertė</b>	<b>303</b>	<b>842</b>	<b>1 145</b>
<b>2015 m. birželio 30 d. likutinė vertė</b>	<b>312</b>	<b>589</b>	<b>901</b>
<b>2014 m. birželio 30 d. likutinė vertė</b>	<b>293</b>	<b>73</b>	<b>366</b>

Grupė neturi viduje sukurto nematerialiojo turto. Nematerialiojo turto amortizacijos sąnaudos bendrųjų pajamų ataskaitoje yra įtrauktos į veiklos sąnaudas bendrųjų pajamų ataskaitoje.

## 6. ILGALAIKIS MATERIALUSIS TURTAI

Grupė	Žemė	Pastatai ir statiniai	Mašinos ir įrenginiai	Trans- porto priemonės	Kitas ilgalaikis materialusis turtas	Nebaigta statyba ir išankstiniai apmokėjimai	Iš viso
<b>Įsigijimo vertė:</b>							
2014 m. birželio 30 d. likutis	13 196	77 228	34 906	4 884	5 061	1 779	137 054
Įsigijimai	47	1 340	3 391	666	872	6 725	13 041
Pardavimai ir nurašymai	(9)	(201)	(866)	(566)	(321)	(25)	(1 988)
Pervedimai iš investicinio turto	107	–	–	–	–	–	107
Perklasifikavimai	4	2 121	656	–	(11)	(2 770)	–
2015 m. birželio 30 d. likutis	13 345	80 488	38 087	4 984	5 601	5 709	148 214
Įsigijimai	20	645	1 264	970	135	2 775	5 809
Pardavimai ir nurašymai	(2)	(9)	(495)	(23)	(9)	–	(538)
Perklasifikavimai	–	3 861	1 687	13	20	(5 581)	–
2015 m. rugsėjo 30 d. likutis	13 363	84 985	40 543	5 944	5 747	2 903	153 485
<b>Sukauptas nusidėvėjimas:</b>							
2014 m. birželio 30 d. likutis	–	15 216	14 855	1 990	2 619	–	34 680
Nusidėvėjimas per metus	–	5 156	3 345	850	795	–	10 146
Pardavimai ir nurašymai	–	(76)	(443)	(464)	(309)	–	(1 292)
Perklasifikavimai	–	–	6	–	(6)	–	–
2015 m. birželio 30 d. likutis	–	20 296	17 763	2 376	3 099	–	43 534
Nusidėvėjimas per metus	–	1 395	744	361	219	–	2 719
Pardavimai ir nurašymai	–	(20)	(236)	(35)	(8)	–	(299)
2015 m. rugsėjo 30 d. likutis	–	21 671	18 271	2 702	3 310	–	45 954
<b>Vertės sumažėjimas:</b>							
2014 m. birželio 30 d. likutis	46	434	11	–	1	–	492
Vertės sumažėjimas (atstatymas) per metus	(25)	–	–	–	–	–	(25)
2015 m. birželio 30 d. likutis	21	434	11	–	1	–	467
2015 m. rugsėjo 30 d. likutis	21	434	11	–	1	–	467
<b>2015 m. rugsėjo 30 d. likutinė vertė</b>	<b>13 342</b>	<b>62 880</b>	<b>22 261</b>	<b>3 242</b>	<b>2 436</b>	<b>2 903</b>	<b>107 064</b>
<b>2015 m. birželio 30 d. likutinė vertė</b>	<b>13 324</b>	<b>59 758</b>	<b>20 313</b>	<b>2 608</b>	<b>2 501</b>	<b>5 709</b>	<b>104 213</b>
<b>2014 m. birželio 30 d. likutinė vertė</b>	<b>13 150</b>	<b>61 578</b>	<b>20 040</b>	<b>2 894</b>	<b>2 441</b>	<b>1 779</b>	<b>101 882</b>

## 7. INVESTICINIS TURTAS

Grupės investicinis turtas susideda iš žemės ir pastatų išnuomotų pagal veiklos nuomos sutarti, kurie uždirba nuomos pajamas.

	Žemė	Pastatai	Iš viso
<b>Įsigijimo vertė:</b>			
2014 m. birželio 30 d. likutis	1 431	177	1 608
Įsigijimai	5	98	103
Pardavimai ir nurašymai	(16)	–	(16)
Pervedimai į ilgalaikį materialųjį turtą	(107)	–	(107)
2015 m. birželio 30 d. likutis	1 313	275	1 588
2015 m. rugsėjo 30 d. likutis	1 313	275	1 588
<b>Sukauptas nusidėvėjimas:</b>			
2014 m. birželio 30 d. likutis	–	49	49
Nusidėvėjimas per metus	–	16	16
2015 m. birželio 30 d. likutis	–	65	65
Nusidėvėjimas per metus	–	3	3
2015 m. rugsėjo 30 d. likutis	–	68	68
<b>Vertės sumažėjimas:</b>			
2014 m. birželio 30 d. likutis	–	–	–
2015 m. birželio 30 d. likutis	–	–	–
2015 m. rugsėjo 30 d. likutis	–	–	–
<b>2015 m. rugsėjo 30 d. likutinė vertė</b>	<b>1 313</b>	<b>207</b>	<b>1 520</b>
<b>2015 m. birželio 30 d. likutinė vertė</b>	<b>1 313</b>	<b>210</b>	<b>1 523</b>
<b>2014 m. birželio 30 d. likutinė vertė</b>	<b>1 431</b>	<b>128</b>	<b>1 559</b>

Bendrovės investicinis turtas susideda iš pastatų, išnuomotų pagal veiklos nuomos sutartis, kurie uždirba nuomos pajamas.

## 8. PASKOLOS

	2015 m. rugsėjo 30 d.	2015 m. birželio 30 d.
<b>Ilgalaikės paskolos</b>		
Bankų suteiktos paskolos, užtikrintos Grupės turtais	30 702	22 729
	30 702	22 729
<b>Trumpalaikės paskolos</b>		
Bankų suteiktų ilgalaikių paskolų einamųjų metų dalis	7 188	13 313
Trumpalaikės bankų suteiktos paskolos, užtikrintos Grupės turtais	115 936	55 560
Kitos trumpalaikės paskolos (12 pastaba)	3 460	8 696
	126 584	77 569
	<b>157 286</b>	<b>100 298</b>

Mokėtinos palūkanos paprastai yra mokamos kas mėnesį.

## 9. VEIKLOS SĄNAUDOS

	2015–2016	2014–2015
	1 ketv.	1 ketv.
Darbo užmokestis, atlyginimai ir socialinis draudimas	4 642	3 854
Konsultacijų sąnaudos	198	347
Nusidėvėjimas ir amortizacija	434	423
Kita	2 467	1 999
	<b>7 741</b>	<b>6 623</b>

## 10. KITOS PAJAMOS (SĄNAUDOS)

	2015–2016	2014–2015
	1 ketv.	1 ketv.
<b>Kitos pajamos</b>		
Pelnas iš valiutos kurso pasikeitimo	166	109
Pajamos iš investicinio ir ilgalaikio turto nuomos	52	54
Pelnas iš investicinio turto ir ilgalaikio materialiojo turto pardavimo	90	79
Kitos pajamos	50	904
	<b>358</b>	<b>1 146</b>
<b>Kitos (sąnaudos)</b>		
Išnuomoto ir neišnuomoto investicinio ir ilgalaikio turto tiesioginės veiklos sąnaudos	(43)	(48)
Nuostoliai iš ilgalaikio materialiojo turto perleidimo	(7)	(2)
Kitos sąnaudos	(109)	(19)
	<b>(159)</b>	<b>(69)</b>

## 11. NEBALANSINIAI ĮSIPAREIGOJIMAI IR NEAPIBRĖŽTUMAI

2015 rugsėjo 30 d. Grupė yra įsipareigojusi nupirkti ilgalaikio materialiojo turto už 5 823 tūkst. eurų (2015 m. birželio 30 d. – 534 tūkst. eurų).

Keletas Grupės įmonių (Kėdainių rajono Labūnavos ŽŪB, Šakių rajono Lukšių ŽŪB, Sidabravo ŽŪB ir Panevėžio rajono Žibartonių ŽŪB) yra gavusios Europos Sąjungos ir Nacionalinės mokėjimo agentūros (Lietuva) paramą, skirtą sunkiosios žemės ūkio technikos įsigijimui. Kėdainių rajono Labūnavos ŽŪB yra įsipareigojusi nenutraukti su žemės ūkiu susijusios veiklos iki 2015 m. pabaigos, Šakių rajono Lukšių ŽŪB, Sidabravo ŽŪB ir Panevėžio rajono Žibartonių ŽŪB iki 2019 m. UAB „Linas Agro“ Grūdų centras KŪB ir Karčemos kooperatinė bendrovė yra gavusios Europos Sąjungos ir Nacionalinės mokėjimo agentūros (Lietuva) paramą, skirtą grūdų apdorojimo ir sandėliavimo gamybos bazės modernizavimui. UAB „Linas Agro“ Grūdų centras KŪB yra įsipareigojęs nenutraukti grūdų ruošimo pardavimui ir sandėliavimo veiklos iki 2018 m., Karčemos kooperatinė bendrovė – iki 2017 m.

SIA „Lielzeltini“, AS „Putnu fabrika Kekava“, SIA „Cerova“ ir SIA „Broileks“ yra gavusios Europos Sąjungos ir Nacionalinės mokėjimo agentūros (Latvija) paramą paukštininkystės ūkiams, pašarų gamybai ir sandėliavimo bazės modernizavimui. SIA „Lielzeltini“ yra įsipareigojęs nenutraukti paukščių auginimo, paukštienos ir jos produktų bei pašarų gamybos iki 2016 m., AS „Putnu fabrika Kekava“ – iki 2017 m., SIA „Cerova“ – iki 2018 m. ir SIA „Broileks“ – iki 2016 m.

Šioms Grupės įmonėms nesilaikant šių sąlygų, jos turės grąžinti Lietuvos ir Latvijos valstybėms gautas lėšas, kurios 2015 m. rugsėjo 30 d. sudarė 4 881 tūkst. eurų (2015 m. birželio 30 d. – 4 528 tūkst. eurų).

Grupės įmonė „Linas Agro“ A/S 2013 m. liepos mėnesį gavo Danijos mokesčių inspekcijos (toliau – SKAT) sprendimą, kad SKAT pakoregavo įmonės mokesčių apskaičiavimą už 2007–2009 mokesťinius metus. Sprendime nurodyta, kad už minėtą laikotarpį mokesčių suma padidėjo 68 tūkst. eurų (1 100 tūkst. Danijos kronų). Pakeitimai susiję su SKAT nepripažintais paslaugų pirkimais iš Grupės įmonių. „Linas Agro“ A/S vadovybė su tokiais Danijos mokesčių inspekcijos apskaičiavimais nesutinka ir sprendimas yra apskųstas nustatyta tvarka. Todėl, Grupė nėra pripažinusi jokių mokesťinių įsipareigojimų ar palūkanų 2015 m. rugsėjo 30 d. ir 2015 m. birželio 30 d.

Papildomai „Linas Agro“ A/S iš SKAT gavo sprendimą dėl klientų duomenų bazės vertinimo, kuri buvo perleista Grupės įmonei AB „Linas Agro“ 2011–2012 metais. Sprendimas turi neigiamą efektą perkeliama mokesťiniam nuostoliui, kuris turi įtakos apmokestinamųjų pajamų apskaičiavimui už 2012–2013 metus. SKAT nusprendė, kad klientų duomenų bazės vertė turi būti 4 894 tūkst. eurų (36 414 tūkst. Danijos kronų), o ne 1 571 tūkst. eurų (11 722 tūkst. Danijos kronų), kuria „Linas Agro“ A/S pardavė AB „Linas Agro“. Tai turėtų sumažinti „Linas Agro“ A/S sukauptus mokesťinius nuostolius 3 323 tūkst. eurų (24 692 tūkst. Danijos kronų) suma (mokesčio vertė 781 tūkst. eurų (6 173 tūkst. Danijos kronų)). „Linas Agro“ A/S nėra pripažinusi atidėtojo pelno mokesčio turto nuo šios keliamų mokesťinių nuostolių dalies. „Linas Agro“ A/S vadovybė nesutinka su SKAT sprendimu ir yra apskundusi nustatyta tvarka.

Per 3 mėnesius, pasibaigusius 2015 m. rugsėjo 30 d. Grupės vadovybė inicijavo veiksmus, kad pasiektų susitarimą tarp Lietuvos ir Danijos mokesčių inspekcijų. Finansinių ataskaitų datai nebuvo priimta jokių sprendimų, nes tyrimas gali užtrukti iki dviejų metų.

## 12. SUSIJUSIŲ ŠALIŲ SANDORIAI

Šalys yra laikomos susijusiomis, kai viena šalis turi galimybę kontroliuoti kitą arba gali daryti reikšmingą įtaką kitai šaliai priimant finansinius ir veiklos sprendimus.

Bendrovės ir Grupės susijusios šalys 2015 m. rugsėjo 30 d. ir 2015 m. birželio 30 d. yra nurodytos žemiau:

*Bendrovės valdybos nariai:*

- p. Darius Zubas (valdybos pirmininkas, galutinis kontroliuojantis akcininkas);
- p. Vytautas Šidlauskas;
- p. Dainius Pilkauskas;
- p. Arūnas Zubas;
- p. Andrius Pranckevičius;
- p. Tomas Tumėnas;
- p. Artūras Pribušauskas.

**Dukterinės įmonės: Sąrašas pateiktas 3 pastaboje.**

**Akola ApS grupės įmonės:**

Akola ApS (Danija) – kontroliuojantis akcininkas;  
UAB „MESTILLA“ – bendri galutiniai kontroliuojantys akcininkai.

UAB „Baltic Fund Investments“ – Tomas Tumėnas yra šios bendrovės direktorius.

3 mėnesių laikotarpyje, pasibaigusiame 2015 m. rugsėjo 30 d., Grupės sandoriai su susijusiomis šalimis buvo šie:

2015 m. 1 kv. v.	Pirkimai	Pardavimai	Gautinos sumos		Ilgalaikės gautinos paskolos	Mokėtinos sumos	Trumpalaikės mokėtinos paskolos
			Iš pirkėjų gautinos sumos	Trumpalaikės gautinos paskolos			
Akola ApS grupės įmonės	164	61	62	–	800	13	1 002
Valdybos nariai	–	4	–	50	364	–	–

2015 m. rugsėjo 30 d. Grupės ilgalaikių gautinų paskolų iš susijusių šalių metinės palūkanų normos yra 4 proc. ir 2,61 proc. 2015 m. birželio 30 d., Grupės ilgalaikių gautinų paskolų iš susijusių šalių metinės palūkanų normos yra 4 proc., 2,61 proc.

2015 m. rugsėjo 30 d. Grupės trumpalaikių mokėtinų paskolų susijusioms šalims metinės palūkanų normos yra 4 proc.

Sandoriai su susijusiomis šalimis sudaro prekių ir paslaugų pardavimus ir pirkimus, ilgalaikio turto pardavimus ir pirkimus, taip pat įprastinės veiklos finansavimo sandorius, kurie atlikti rinkos sąlygomis.

Grupė neturi garantijų ar įkeitimų, susijusių su mokėtinomis ar gautinomis sumomis iš susijusių šalių. Gautinos ir mokėtinos sumos iš susijusių šalių / susijusioms šalims bus padengiamos pinigais arba užskaitytos tarpusavyje su mokėtinomis / gautinomis sumomis iš atitinkamų susijusių šalių / susijusioms šalims.

Finansinio turto ir įsipareigojimų sąlygos yra tokios:

- Iš susijusių šalių gautinoms sumoms netaikomos palūkanos jos paprastai padengiamos per 30 dienų.
- Susijusioms šalims mokėtinoms sumoms netaikomos palūkanos paprastai jų padengimo terminas yra 30-90 dienų.
- Mokėtinos palūkanos paprastai mokamos paskolos sutarties pabaigoje.

Grupės gautinos sumos iš susijusių šalių nebuvo pradeltos ir nuvertėjusios 2015 m. rugsėjo 30 d. ir 2015 m. birželio 30 d.

## 13. POBALANSINIAI ĮVYKIAI

2015 m. spalio 22 d. eilinis visuotinis Bendrovės akcininkų susirinkimas patvirtino Bendrovės finansines ataskaitas, pelno (nuostolių) paskirstymą už 2014–2015 finansinius metus.

2015 m. lapkričio 17 d. Bendrovė išmokėjo 1 202 tūkst. eurų dividendus už metus, pasibaigusius 2015 m. birželio 30 d.