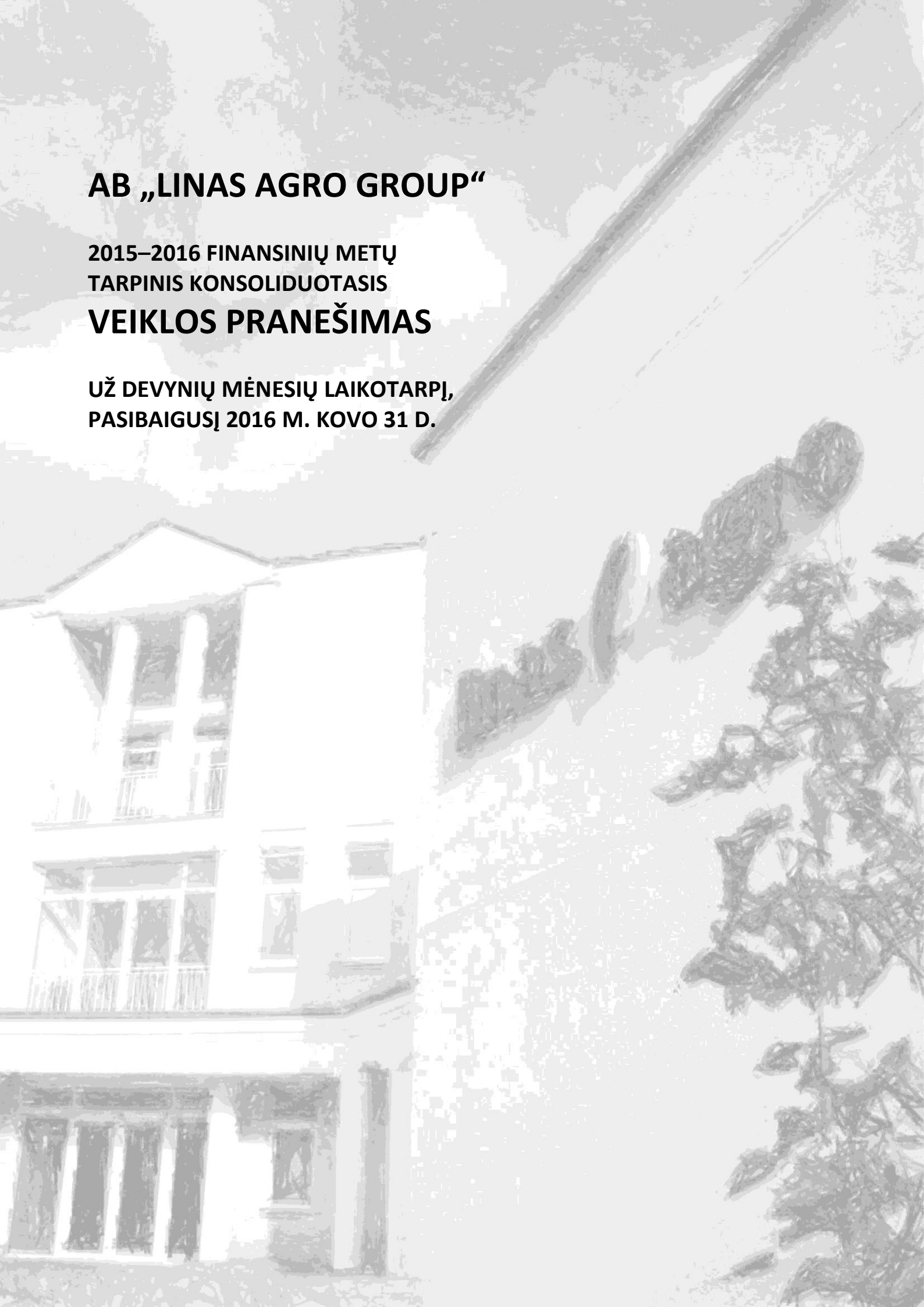


AB „LINAS AGRO GROUP“

2015–2016 FINANSINIŲ METŲ TARPINIS KONSOLIDUOTASIS VEIKLOS PRANEŠIMAS

**UŽ DEVYNIŲ MĖNESIŲ LAIKOTARPĮ,
PASIBAIGUSĮ 2016 M. KOVO 31 D.**



A TSAKINGŲ ASMENŲ PATVIRTINIMAS

Vadovaudamiesi Lietuvos Respublikos vertybinių popierių įstatymu ir Lietuvos banko valdybos nutarimu patvirtintomis Periodinės ir papildomos informacijos rengimo ir pateikimo taisyklėmis, mes, AB „Linas Agro Group“ generalinis direktorius Darius Zubas ir finansų direktorius Tomas Tumėnas, patvirtiname, kad AB „Linas Agro Group“ 2015–2016 finansinių metų devynių mėnesių neauditotos konsoliduotosios finansinės ataskaitos, parengtos pagal Tarptautinius finansinės atskaitomybės standartus, priimtus taikyti Europos Sąjungoje, atitinka tikrovę ir teisingai parodo AB „Linas Agro Group“ bei visos įmonių grupės turtą, įsipareigojimus, finansinę būklę, pelną ir pinigų srautus, kad 2015–2016 finansinių metų devynių mėnesių konsoliduotajame tarpiniame pranešime yra teisingai nurodyta verslo plėtra ir veiklos apžvalga, bendrovės ir įmonių grupės būklė kartu su pagrindinių rizikų ir neapibrėžtumų, su kuriais susiduriama, aprašymu.

AB „Linas Agro Group“ generalinis direktorius

Darius Zubas



2016 m. gegužės 31 d.

AB „Linas Agro Group“ finansų direktorius

Tomas Tumėnas



2016 m. gegužės 31 d.

P AGRINDINIAI DUOMENYS APIE BENDROVĘ

Bendrovės pavadinimas	AB „Linas Agro Group“
Teisinė forma	Akcinė bendrovė
Įregistravimo data ir vieta	1995 m. lapkričio 27 d., Panevėžys
Juridinio asmens kodas	148030011
PVM mokėtojo kodas	LT480300113
Juridinių asmenų registro tvarkytojas	Valstybės įmonė Registrų centras
Buveinės adresas	Smėlynės g. 2C, LT-35143 Panevėžys, Lietuva
Telefonas	(8 45) 507 303
Faksas	(8 45) 507 304
Elektroninio pašto adresas	<i>group@linasagro.lt</i>
Interneto svetainės adresas	<i>www.linasagro.lt</i>
Atsiskaitomoji sąskaita	LT07 7044 0600 0263 7111, AB SEB bankas, banko kodas 70440
ISIN kodas	LT0000128092
Akcijų prekybos kodas NASDAQ OMX Vilnius	LNA1L

A PIE GRUPĘ

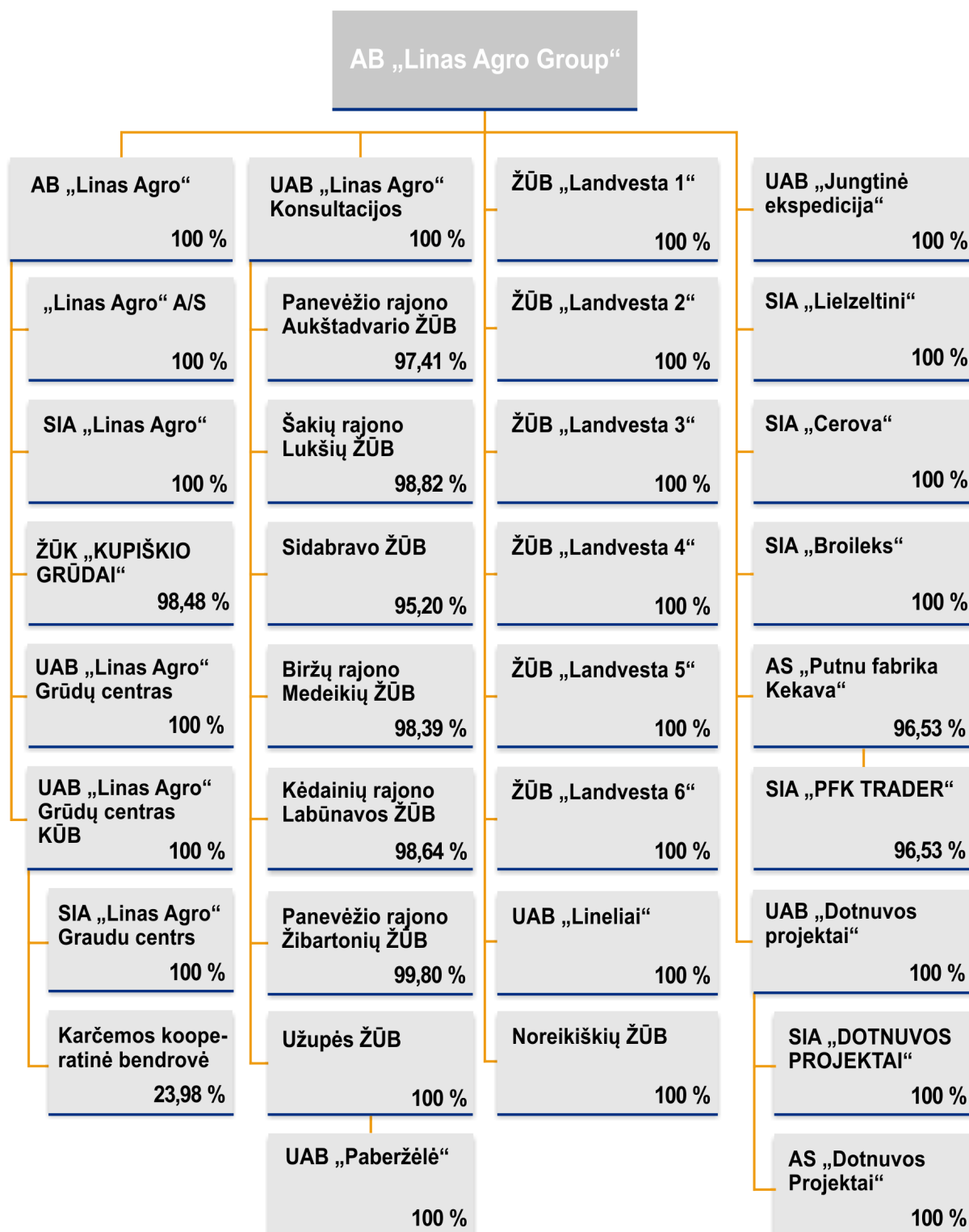
AB „Linas Agro Group“ kartu su tiesiogiai ir netiesiogiai kontroliuojamomis valdomomis įmonėmis (toliau – pavaldžiosiomis įmonėmis) bendrai sudaro 1991 metais įkurtą Grupę, kurioje ataskaitinio laikotarpio pabaigoje buvo 38 įmonės, ir veikia keturiose valstybėse – Lietuvoje, Latvijoje, Estijoje ir Danijoje. 2016 m. kovo 31 d. Grupėje dirbo 2 226 darbuotojai. Grupės finansiniai metai prasideda liepos 1 d.

Bendrovė filialų ir atstovybių neturi.

APIBENDRINTA AB „LINAS AGRO GROUP“ GRUPĖS STRUKTŪRA

Bendrovė Lietuvoje, Latvijoje, Estijoje bei Danijoje 2016 m. kovo 31 d. valdė trisdešimt septynias įmones*.

*Nepaminėtos įmonės, kurios nevykdo veiklos: UAB „Gerera“ (100 proc. akcijų), UAB „Dotnuvos technika“ (100 proc. akcijų) ir SIA „Erfolg Group“ (93,48 proc. akcijų).



PAGRINDINĖS VEIKLOS POBŪDIS

Bendrovės valdomos įmonės gamina, ruošia ir parduoda žemės ūkio ir maisto produktus, tiekia prekes ir paslaugas žemdirbiams. Pati Bendrovė atlieka tik valdymo funkciją ir prekybinės bei gamybinės veiklos nevykdo.

Grupė yra vienas didžiausių lietuviškų grūdų eksportuotojų, turi nuosavą modernių grūdų saugyklų tinklą. Taip pat vienas iš prekių žemdirbiams (sertifikuotų sėklų, trąšų bei žemės ūkio technikos) tiekimo lyderių Lietuvoje, turi sėklų paruošimo gamyklą. Taip pat Grupė yra ir stambi pieno gamintoja Lietuvoje ir paukštienos gamintoja Latvijoje.

Grupės veikla yra skirstoma į penkis pagrindinius veiklos segmentus. Skirstymą į atskirus segmentus lemia skirtingos produktų rūšys bei su jais susijusios veiklos pobūdis, tačiau dažnai segmentų veikla yra susijusi tarpusavyje.



G RUPĖS VEIKLOS REZULTATŲ APŽVALGA

AB „Linus Agro Group“ 2015–2016 finansinių metų devynių mėnesių konsoliduotos pajamos siekė 474 mln. Eur ir išaugo 6,6 proc, lyginant su ankstesniais metais (445 mln. Eur). Trečiojo ketvirčio prekybos pajamos siekė 107 mln. eurų ir sumažėjo 20 proc., jei palyginti su ankstesniais metais (134 mln. Eur).

Grupė pardavė 1,78 mln. tonų įvairių grūdų ir prekių žemės ūkiui bei kitos produkcijos, arba 7,3 proc. daugiau nei ankstesniais metais (1,663 mln. tonų).

Grupės valdomos grūdų saugyklos priėmė 514 tūkst. tonų įvairių grūdų arba 5 proc. daugiau nei per atitinkamą 2014–2015 finansinių metų laikotarpį (491 tūkst. tonų).

Bendrasis pelnas siekė 29 mln. Eur ir buvo 2,9 proc. didesnis, nei ankstesniais metais – 28 mln. Eur.

Grupės konsoliduotas pelnas prieš palūkanas, mokesčius ir nusidėvėjimą (EBITDA) nepakito ir siekė 13,3 mln. Eur (13,5 mln. Eur ankstesniais metais). Trečiojo ketvirčio EBITDA buvo neigiama ir siekė 1,3 mln. Eur, kai tuo tarpu ankstesniais metais ji siekė 4,8 mln. Eur.

Grupė uždirbo 5,5 mln. Eur veiklos pelno arba 13 proc. mažiau nei per atitinkamą praėjusių finansinių metų laikotarpį (6,3 mln. Eur).

Pelnas prieš mokesčius siekė beveik 4 mln. Eur (palyginti su 5 mln. Eur ankstesniais metais). Grynasis pelnas, tenkantis Grupei, siekė 3 mln. Eur (ankstesniais metais 3,4 mln. Eur).

FINANSINIAI RODIKLIAI

	2015–2016 9 mėn.	2014–2015 9 mėn.	2013–2014 9 mėn.	2012–2013 9 mėn.	2011–2012 9 mėn.
Parduota prekių, mln. tonų	1,78	1,66	1,56	1,54	1,06
Pajamos, mln. Eur	474	445	458	480	314
Bendrasis pelnas, mln. Eur	28,6	27,8	28,4	35,5	19,0
EBITDA, mln. Eur	13,3	13,5	21,8	33,6	31,5
Veiklos pelnas, mln. Eur	5,5	6,3	15,9	27,9	28,9
Grynasis pelnas, mln. Eur	3,0	3,8	14,0	24,1	22,3

APŽVALGA

Dideli derliai Baltijos šalyse teigiamai įtakojo Grupės parduotus grūdų ir žaliavų pašarams kiekius, kurie išaugo nuo 1,36 mln. tonų iki 1,49 mln. tonų, o bendras parduotas produkcijos kiekis išaugo 7,3 proc. ir siekė 1,78 mln. tonų (1,66 mln. tonų 2014–2015 finansiniais metais).

Remiantis Pasaulinės Grūdų Tarybos (angl. IGC) duomenimis, grūdų pereinamosios atsargos 2015–2016 prekybos sezone siekė 466 mln. tonų, o prieš metus – 449 mln. tonų. Didelis pasaulinis grūdų derlius ir didelės jo pereinamosios atsargos neigiamai įtakojo pasaulines grūdų kainas, kurios sumažėjo, jei lyginti su 2014–2015 prekybos sezonu. Pavyzdžiui, kviečių kaina MATIF biržoje liepą–kovą svyravo apie 153–192 eurų už toną, o prieš metus buvo 162–199 eurų už toną, tuo tarpu rapsų kaina dėl mažesnės jų pasiūlos išaugo nuo 317–350 eurų už toną pernai iki 356–380 eurų už toną šiais metais.

AB „Linas Agro Group“ konsoliduotos šių finansinių metų devynių mėnesių pajamos siekė 474 mln. Eur ir buvo 6,6 proc. didesnės nei ankstesniais metais (445 mln. Eur). Pagrindinės priežastys, nulėmusios pajamų augimą, buvo atsigavęs veiklos segmento „Prekės ir paslaugos žemdirbiams“ pardavimai (pardavimų apimtys išaugo nuo beveik 82 mln. Eur iki 105 mln. Eur). Rekordinis grūdų derlius Grupės valdomose žemės ūkių bendrovėse padidino ir „Žemės ūkių produktų gamybos“ veiklos segmento pardavimus nuo 19,5 mln. Eur iki 21,7 mln. Eur. „Maisto produktų“ segmento prekybos pajamos išliko beveik nepakitusios, arba padidėjo neženkliai – 1 proc. nuo 44,4 mln. Eur iki 44,9 mln. Didžiausio veiklos segmento – „Grūdų ir žaliavų pašarams paruošimo ir pardavimo“ – pajamos sumažėjo dėl kritusių grūdų kainų ir siekė 324 mln. Eur, palyginus su 326 mln. Eur 2014–2015 finansiniais metais.

Trečiasis veiklos ketvirtis Grupei buvo nuostolingas – buvo patirta 4 mln. Eur nuostolio. Pagrindinė nuostolį sąlygojo biologinio turto (pieno ir grūdų) kainų perskaičiavimas, kuris šiame veiklos ketvirtyje sugeneravo 2,2 mln. Eur. nuostolį. Be to, visuomet dėl veiklos sezoniškumo sausį–kovą yra parduodama mažiausiai įvairios žemės ūkiui skirtos produkcijos (sėklų, trąšų, augalų apsaugos priemonių, žemės ūkių technikos ir pan.). Visa tai neigiamai įtakojo trečiojo ketvirčio rezultatus. Skirtingai nei kitų veiklos

segmentų, „Maisto produktų“ segmento veiklos pelnas siekė beveik 0,9 mln. Eur ir buvo didžiausias, jei lyginti su ankstesniais laikotarpiais.

AB „Linas Agro Group“ devynių mėnesių bendrasis pelnas beveik nepakito ir siekė 28,6 mln. Eur (27,8 mln. Eur ankstesniais metais), o veiklos pelnas sumažėjo nuo 6,3 mln. Eur iki 5,5 mln. Eur. Grupės EBITDA siekė 13,3 mln. Eur, palyginus su 13,5 mln. Eur 2014–2015 finansiniais metais.

FINANSINIAI KAŠTAI

Finansiniai kaštai per ataskaitinį laikotarpį išliko beveik nepakitę nuo ankstesnių metų ir siekė 2 mln. Eur. Nepaisant to, kad finansinių skolų apimtys išaugo nuo 92 mln. Eur. iki 113 mln. Eur, dėka krentančios palūkanų normos bazės finansiniai kaštai išliko nepakitę. Finansinės skolos pagrinde išaugo dėl išaugusių prekių pardavimų ūkininkams (apyvartinių paskolų) bei dėl įgyvendinamų ilgalaikių investicijų paukštynuose.

PINIGINIAI SRAUTAI

Grupės pinigų srautai iš pagrindinės veiklos prieš apyvartinio kapitalo pasikeitimus išliko beveik nepakitę ir siekė 12,7 mln. Eur, palyginti su 12,65 mln. Eur per atitinkamą ankstesniųjų metų laikotarpį. Pinigų srautai iš pagrindinės veiklos po apyvartinio kapitalo pasikeitimo buvo neigiami ir sudarė 14,2 mln. Eur (teigiami 16,9 mln. Eur per atitinkamą 2014–2015 finansinių metų laikotarpį), nes Grupės valdomos atsargos per minėtą laikotarpį išaugo 17 mln. Eur. Grupės pinigų ekvivalentai ataskaitinio laikotarpio pabaigoje sudarė 13,8 mln. Eur (7,7 mln. Eur 2014–2015 finansiniais metais).

SEGMENTŲ VEIKLOS REZULTATAI

Grupės veikla skirstoma į penkis veiklos segmentus:

1. „Grūdų ir žaliavų pašarams paruošimas ir pardavimas“;
2. „Prekės ir paslaugos žemdirbiams“;
3. „Žemės ūkio produktų gamyba“;
4. „Maisto produktai“;
5. „Kitos veiklos“.

VEIKLOS PELNAS (TŪKST. EUR) PAGAL SEGMENTUS

	2015–2016 9 mėn.	2014–2015 9 mėn.	2013–2014 9 mėn.	2012–2013 9 mėn.	2011–2012 9 mėn.
Grūdų ir žaliavų pašarams paruošimas ir pardavimas	10 378	7 311	7 969	24 321	7 051
Prekės ir paslaugos žemdirbiams	506	235	1 339	5 730	25 411
Žemės ūkio produktų gamyba	(3 728)	(1 245)	(54)	3 011	(706)
Maisto produktai	1 102	3 697	9 506	n.d.	n.d.
Kitos veiklos	53	65	(233)	(201)	725



GRŪDŲ IR ŽALIAVŲ PAŠARAMS PARUOŠIMAS IR PARDAVIMAS

Šis, didžiausias Grupės veiklos segmentas, apima prekybą grūdais, aliejinėmis sėklomis bei žaliavomis pašarams, taip pat grūdų saugyklų bei logistikos paslaugas. Minėtoje srityje Grupė veikia nuo 1991 metų, ši veikla generuoja didžiąją jos pajamų dalį.

Šio segmento pardavimų apimtys išliko beveik nepakitusios ir siekė 324 mln. Eur (326 mln. Eur 2014–2015 finansiniais metais). Viso parduota apie 1,48 mln. tonų įvairių grūdų ir žaliavų pašarams (1,36 mln. tonų 2014–2015 finansiniais metais). Daugiausiai, 16 proc. augo tradicinių kultūrų grūdų (kviečių, rapsų, miežių) pardavimai: jų prekybos pajamos padidėjo nuo 211 mln. Eur iki 246 mln. Eur. Žaliavų pašarams pardavimų apimtis sumažėjo nuo 108 mln. Eur iki 74 mln. Eur dėl aukšto pašarų gamintojų turimų pereinamųjų atsargų lygio ir dėl to sumažėjusios paklausos, taip pat dėl prasto derliaus keliuose tiekimo regionuose.

Grupės valdomos grūdų saugyklos apdorojo 514 tūkst. tonų įvairių grūdų arba 5 proc. daugiau nei per atitinkamą laikotarpį 2014–2015 finansiniais metais (491 tūkst. tonų). Kitaip nei ankstesniais metais, šiemet nuimti grūdai buvo sausi, todėl grūdų saugyklos gavo mažiau pajamų iš džiovinimo veiklos.

Segmento veiklos pelnas išaugo 42 proc. nuo 7,3 mln. Eur iki 10,4 mln. Eur. Grupė tikisi gana sėkmingo prekybos sezono visam šiam veiklos segmentui, nors didžioji dalis pardavimų jau yra įvykę ir įtraukti į devynių mėnesių rezultatus.



PREKĖS IR PASLAUGOS ŽEMDIRBIAMS

Šis veiklos segmentas apima prekybą sėklomis, augalų apsaugos priemonėmis, trąšomis, žemės ūkio bei miško technika, grūdų saugyklų bei kitokia įranga.

Sertifikuotų sėklų, trąšų, augalų apsaugos produktų tiekimas žemdirbiams – ilgalaikė Grupės veikla. Šios veiklos užuomazgos siekia 1993 metus, kai įmonė pradėjo sudarinėti su žemdirbiais išankstinio produkcijos pirkimo sandorius, kredituodama žemės ūkio veiklą mainais į užaugintą produkciją. Didelė sertifikuotų sėklų dalis paruošiama UAB „Dotnuvos projektai“ sėklų paruošimo fabrike.

Žemės ūkio technikos tiekimas – Grupės veikla, vykdoma trijose šalyse – Lietuvoje, Latvijoje ir Estijoje. Šiai veiklai yra priskiriama didmeninė ir mažmeninė prekyba nauja ir naudota žemės ūkio technika bei atsarginėmis dalimis, grūdų valymo, džiovavimo ir sandėliavimo kompleksų bei fermų projektavimas ir įrengimas.

Prekyba žemės ūkio technika bei grūdų ruošimo įranga labai priklauso nuo ES fondų finansavimo. Ataskaitiniu laikotarpiu ženkliai įsibėgėjo naujos žemės ūkio technikos pardavimai pagal ES paramą žemdirbiams Lietuvoje ir Latvijoje, tačiau Estijoje 2015 m. praktiškai nebuvo ES paramos programos naujos technikos įsigijimui, mat pirmosios paraiškos buvo patvirtintos tik spalio pabaigoje, pasibaigus auginimo sezonui, tad žemdirbiai suplanuotas investicijas persikėlė į 2016 metus. Patvirtintų projektų įgyvendinimui skiriami 2 metai, todėl žemdirbiai su investicijomis neskuba: 2016 m. balandžio mėn. pabaigoje iš patvirtintų 47 mln. EUR Estijoje žemdirbiams buvo išmokėti tik 9 mln. EUR.

Grupė per ataskaitinį laikotarpį pardavė 1,8 karo daugiau naujos ir naudotos žemės ūkio technikos vienetų, nei ankstesniais metais – 874 vnt. Lietuvoje parduota 1,9 karto, Latvijoje – 1,8 karto, o Estijoje – 1,4 karto daugiau naujos žemės ūkio technikos vienetų, nei ankstesniais metais.

Grupės pajamos iš prekybos žemės ūkio technika, atsarginėmis dalimis bei grūdų paruošimo įranga išaugo nuo 21 mln. Eur iki 39 mln. Eur, o šios veiklos bendrasis pelnas padidėjo 90 proc. nuo 2,6 mln. Eur iki 4,9 mln. Eur. Latvijoje žemės ūkio technikos bei grūdų paruošimo įrangos pardavimo pajamos augo 142 proc. iki 6,7 mln. Eur, Lietuvoje 88 proc. iki 28,6 mln. eurų, Estijoje 45 proc. iki 5,3 mln. Eur.

Trąšų, sėklų ir augalų apsaugos priemonių pardavimų apimtys augo 6,5 proc. iki 63 mln. Eur. Ypač augo Grupės sėklų prekyba kaimyninėse šalyse: Latvijoje 2,2 karto daugiau tonų sėklų nei ankstesniais metais, o jų pardavimo pajamos siekė 0,5 mln. Eur. Estijoje parduota du kartus daugiau tonų sėklų, nei pernai, o pardavimo pajamos siekė 0,45 mln. Eur.

Deja, krentančios grūdų ir energetikos išteklių pasaulinės kainos turėjo tiesioginę įtaką trąšų kainų kritimui. Tai neigiamai įtakojo prekybos maržas, tad Grupės bendrasis pelnas iš prekybos trąšomis sumažėjo nuo 2,5 mln. Eur iki 1,1 mln. Eur.

Sėklų ir augalų apsaugos priemonių prekybos bendrasis pelnas padidėjo 61 proc. iki 0,7 mln. Eur.

Segmento pajamos siekė 105 mln. Eur, bendrasis pelnas 9,7 mln. Eur, o veiklos pelnas 0,5 mln. Eur (2014–2015 finansiniais metais pajamos buvo 82 mln. Eur, bendrasis pelnas 7,8 mln. Eur, o veiklos pelnas 0,2 mln. Eur).

Dėl verslo sezoniškumo šio veiklos segmento rezultatai trečiajame finansinių metų ketvirtyje būna prasčiausi, o didžiausiai pardavimo sandoriai atsiranda ketvirtame finansinių metų ketvirtyje. Todėl Grupė 2015–2016 finansiniais metais tikisi gana sėkmingo ir pelningo šio segmento veiklos rezultato.



ŽEMĖS ŪKIO PRODUKTŲ GAMYBA

Šis veiklos segmentas apima javų, rapsų, cukrinių runkelių bei kitų kultūrų auginimą, pieno gamybą bei mėsinių galvijų auginimą. Grupei priklauso šešios žemės ūkio bendrovės, įsikūrusios derlingose Lietuvos vietovėse – Panevėžio rajono Aukštadvario ŽŪB, Panevėžio rajono Žibartonių ŽŪB, Kėdainių rajono Labūnavos ŽŪB, Šakių rajono Lukšių ŽŪB, Biržų rajono Medeikių ŽŪB ir Sidabravo ŽŪB. Per ataskaitinį laikotarpį Užupės ŽŪB atsisakė žemės ūkio gamybos ir perdavė savo turtą kaip įnašą Panevėžio rajono Žibartonių ŽŪB pajinio kapitalo didinimui, taip tapdama didžiausia jos pajininke. Nuo šiol įmonė verčiasi žemės nuoma.

Bendrovės dirbo 16 900 ha, arba 180 ha mažiau nei ankstesniais metais. Viso ataskaitinio laikotarpio pabaigoje Grupė turėjo 5 576 ha nuosavos ir 1 188 ha iš valstybės išperkamos dirbamos žemės.

Rudenį žemės ūkio bendrovės pasėjo virš 8,8 tūkst. ha žiemkenčių, arba 9,7 proc. daugiau, nei ankstesniais metais. Daugiausia pasėta žieminių kviečių – 6 tūkst. ha. Dauguma žiemkenčių peržiemojo gana gerai – prarasta tik 3 proc. pasėlių, iš jų 225 ha žieminių rapsų ir 35 ha žieminių miežių.

Ūkiuose buvo laikomos 3 197 melžiamos karvės, arba 2 proc. daugiau nei pernai. Per ataskaitinį laikotarpį parduota virš 25 tūkst. tonų žaliavinio pieno arba 9,5 proc. daugiau, jei palyginti su ankstesniais metais. Pieno pardavimo kaina buvo 16 proc. mažesnė, nei ankstesniais metais, ir kol kas turi tendenciją mažėti toliau. Iš pieno pardavimo gautos pajamos išliko beveik nepakitusios ir siekė 5,3 mln. Eur (5,6 mln. Eur ankstesniais metais), tačiau, įvertinus biologinio turto pokytį tikrąja verte, buvo patirta 48 tūkst. Eur bendrojo nuostolio (bendrasis pelnas 2014–2015 finansiniais metais siekė 0,6 mln. Eur). Įvertinusi dabartinę situaciją pieno sektoriuje, Grupė nesitiki, kad pieno supirkimo kainos šiame sezone išaugs ir Grupė „sugrįš“ į normalų pelningumo lygį.

Segmento pajamos siekė 22 mln. Eur ir buvo 15 proc. didesnės nei 2014–2015 finansiniais metais (19 mln. Eur), nes augalinės produkcijos pardavimai išaugo nuo 11 mln. Eur iki 13 mln. Eur.

Įvertinus biologinio turto pokytį (4,8 mln. Eur nuostolio), segmento veiklos nuostolis buvo 3,7 mln. Eur (ankstesniais finansiniais metais šis nuostolis siekė 1,2 mln. Eur).

Grupė tikisi ženklus veiklos rezultatų pagerėjimo ketvirtąjį finansinių metų ketvirtį, kadangi šiame ketvirtyje yra apskaitomos ES išmokos (apie 1,7 mln. Eur.) ir tikrąja rinkos verte įvertinamas būsimas derlius.



MAISTO PRODUKTAI

Šis veiklos segmentas apima pilną paukštinkystės ciklą: kiaušinių inkubavimą, viščiukų broilerių auginimą, paukštienos ir jos produktų gamybą, pašarų savoms reikmėms gamybą, mažmeninę prekybą vištiena ir jos produktais. Grupė 2013 metų spalio mėnesį įsigijo AS „Putnu fabrika Kekava“ (Latvija) akcijų, o 2014 metų vasario mėnesį įmones SIA „Broileks“, SIA „Cerova“ ir SIA „Lielzeltini“ (Latvija).

AS „Putnu fabrika Kekava“ (PFK) – Latvijos paukštienos gamintojas Nr. 1, jos veikla apima visą gamybos ciklą: kiaušinių inkubavimą, viščiukų perėjimą, jų auginimą, šviežios vištienos ir jos gaminių su prekinio ženklu „Kekava“ gamybą. Įmonės pavaldžioji įmonė SIA „PFK Trader“ turėjo 22 mažmenines parduotuves visoje Latvijoje.

SIA „Lielzeltini“ – Latvijos paukštienos gamintojas Nr. 2; įmonės veikla apima nepilną gamybos ciklą – nuo broilerių auginimo iki šviežios vištienos ir jos gaminių, parduodamų su prekinio ženklu „Bauska“, gamybos, taip pat įmonė vykdo pašarų gamybą.

SIA „Broileks“ augina ir parduoda gyvus viščiukus broilerius. SIA „Cerova“ peri kiaušinius ir parduoda vienadienius viščiukus.

Paukštinkystės įmonės per ataskaitinį laikotarpį užaugino 28 tūkst. tonų gyvo svorio mėsos arba 3 proc. daugiau nei ankstesniais metais (27,2 tūkst. tonų gyvo svorio). Parduota 22 tūkst. tonų paukštienos ir jos gaminių (26 tūkst. tonų ankstesniais metais).

Kaip jau buvo minėta ankstesniuose Bendrovės pranešimuose, bendras žaliavų kainų kritimas per nagrinėjamą laikotarpį įtakojė ir maisto kainų kritimą pasaulyje. Tačiau trečiajame Bendrovės finansinių metų ketvirtyje maisto kainų kritimas stabilizavosi. Remiantis JT žemės ūkio ir maisto organizacijos duomenimis, FAO maisto kainų indeksas, skaičiuojantis ir mėsos kainas, per nagrinėjamą laikotarpį atsigavo ir išaugo nuo 149 iki 150 taškų. Vidutinė viščiuko broilerio kaina ES 2016 m. kovo mėn. buvo apie 179 Eur/100 kg, arba 4 proc. mažesnė, nei ankstesniais metais (187 Eur/100 kg). Brazilijos, antros pagal dydį pasaulyje paukštienos eksportuotojos valiutos – realo – vertės kritimas mažino pasaulinę paukštienos kainą. Kitos paukštienos kainų mažėjimą įtakoję priežastys buvo Rusijos embargas ES produkcijai bei sumažėjusi paukštienos paklausa iš Kinijos. Be to, neigiamą įtaką Baltijos šalių paukštienos gamintojų prekybinėms maržoms turėjo ir išaugusi paukštienos perprodukcija kaimyninėje Lenkijoje. Grupės parduotos šviežios paukštienos kaina sumažėjo 6 proc., lyginant su ankstesniais metais, o perdirbtos produkcijos kaina krito 3 proc. Nepaisant to, trečiasis veiklos ketvirtis buvo pakankamai sėkmingas, ir Grupė uždirbo 0,8 mln. Eur veiklos pelno.

Segmento devynių mėnesių pajamos beveik nesikeitė ir siekė 44,8 mln. Eur (2014–2015 finansiniais metais buvo 44,4 mln. Eur), bet veiklos pelnas sumažėjo iki 1,1 mln. Eur (ankstesniais metais 3,7 mln. Eur).

Atsižvelgdama į bendrą rinkos situaciją, Grupė prognozuoja, kad šiais finansiniais metais šio veiklos segmento pelningumas bus prastesnis, nei pernai.



Eur ankstesniais metais.

KITOS VEIKLOS

Šis veiklos segmentas apima smulkias veiklas, nepriskirtinas kitiems segmentams, pvz. grūdų saugyklų paslaugos tretiesiems asmenims, smulkaus turto pardavimai ir kt.

Šio segmento veiklos pelnas siekė 53 tūkst. tūkst. Eur, palyginus su 65 tūkst.

VIEŠAI PASKELBTA INFORMACIJA IR KITI ATASKAITINIO LAIKOTARPIO ĮVYKIAI

VIEŠAI PASKELBTA INFORMACIJA

Per ataskaitinį laikotarpį, pasibaigusį 2016 m. kovo 31 d., Bendrovė viešai paskelbė tiek per Nasdaq Vilnius vertybinių popierių biržos „GlobeNewswire“ informacinę sistemą, tiek savo tinklapyje išplatino šią informaciją:

2016.04.22 09:45 EET	AB „Linus Agro Group“ perka trąšų prekybos verslą Latvijoje	Pranešimas apie esminį įvykį	En, Lt
2016.02.29 09:00 EET	Pranešimas apie 2015–2016 finansinių metų 6 mėnesių veiklos rezultatus	Tarpinė informacija	En, Lt
2015-12-23 09:00:32 EET	Pranešimas apie su AB „Linus Agro Group“ vadovu susijusio asmens sandorius	Pranešimai apie vadovų sandorius	En, Lt
2015-12-15 09:30:32 EET	AB „Linus Agro Group“ Pranešimas apie balsavimo teisių netekimą	Pranešimas apie akcijų paketo įgijimą ar netekimą	En, Lt
2015-12-02 08:30:31 EET	AB „Linus Agro Group“ 2016 m. investuotojo kalendorius	Kita informacija	En, Lt
2015-11-27 09:23:32 EET	Pranešimas apie 2015–2016 finansinių metų 3 mėnesių veiklos rezultatus	Tarpinė informacija	En, Lt
2015-11-26 11:34:32 EET	AB „Linus Agro Group“ naujos įstatų redakcijos įregistravimas ir eurai išreikštas įstatinis kapitalas	Papildoma informacija	En, Lt
2015-10-22 16:02:33 EEST	Eilinio visuotinio AB „Linus Agro Group“ akcininkų susirinkimo, įvykusio 2015 m. spalio 22 d., sprendimai	Pranešimas apie esminį įvykį	En, Lt
2015-10-22 16:02:33 EEST	Dividendų už finansinius metus, pasibaigusius 2015 m. birželio 30 d. mokėjimo tvarka	Pranešimas apie esminį įvykį	En, Lt
2015-10-22 16:01:33 EEST	AB „Linus Agro Group“ pranešimas apie 2014–2015 finansinių metų metinę informaciją	Metinė informacija	En, Lt
2015-10-02 14:00:31 EEST	AB „Linus Agro Group“ pristatymas investuotojams	Kita informacija	En, Lt
2015-09-29 09:00:32 EEST	Šaukiamas AB „Linus Agro Group“ eilinis visuotinis akcininkų susirinkimas	Pranešimas apie esminį įvykį	En, Lt

2015-08-28 09:06:34 EEST	Pranešimas apie 2014-2015 finansinių metų 12 mėnesių veiklos rezultatus	Tarpinė informacija	En, Lt
2015-08-27 10:00:31 EEST	Keičiasi vadovai AB „Linas Agro Group“ valdomuose Latvijos paukštynuose	Pranešimas apie esminį įvykį	En, Lt
2015-07-31 09:00:32 EEST	„Swedbank“ suteikė 11 mln. Eurų paskolas AB „Linas Agro Group“ valdomoms įmonėms AS „Putnu fabrika Ķekava“ ir SIA „Lielzeltiņi“	Kita informacija	En
2015-07-21 09:36:32 EEST	SEB bankas bendrovei AB „Linas Agro“ 26 mln. eurų padidino finansavimą	Pranešimas apie esminį įvykį	En, Lt

KITI ĮVYKIAI PER ATASKAITINĮ LAIKOTARPĮ

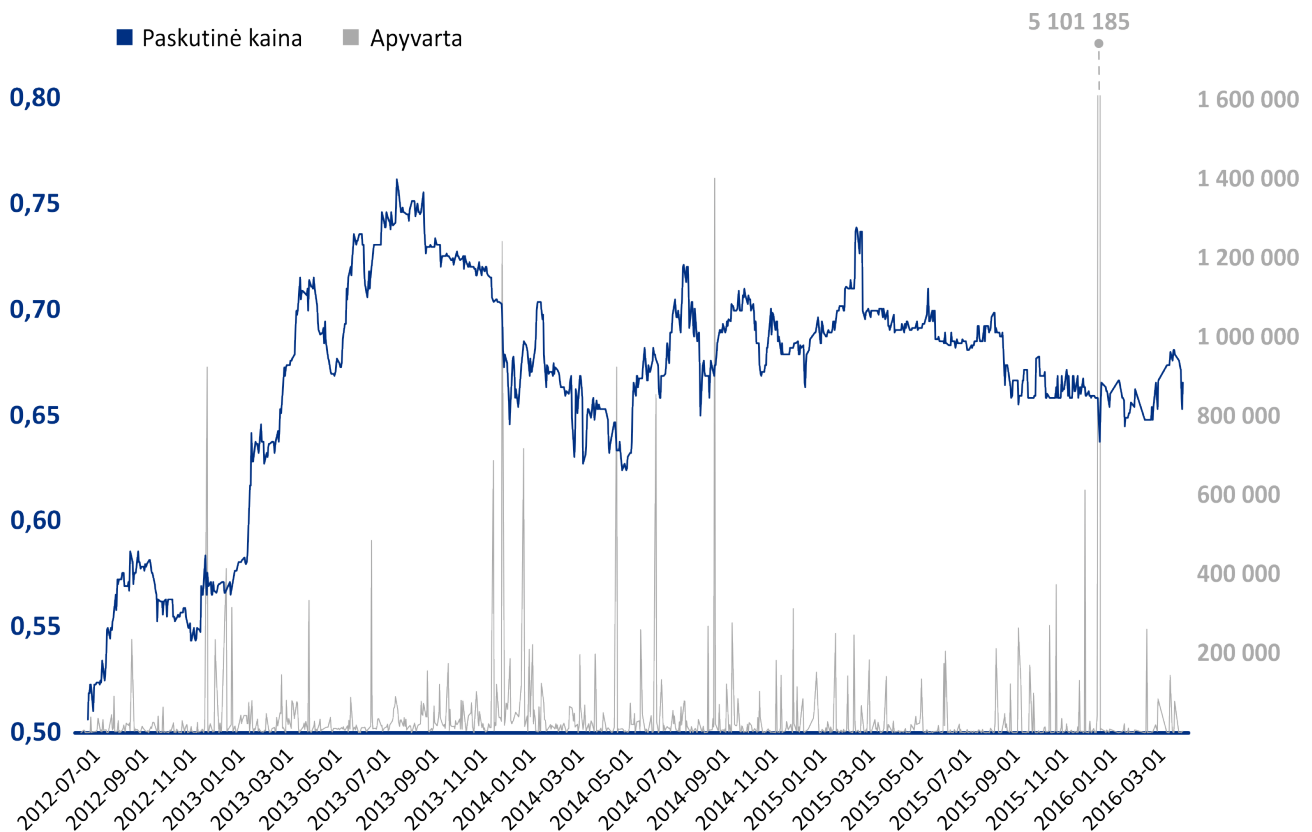
2016-03-21	ŽŪB „Landvesta 5“ pajinis kapitalas padidintas nuo 681 475,91 iki 706 500 eurų.
2016 m. sausio– kovo mėn.	Užupės ŽŪB įnašu Panevėžio rajono Žibartonių ŽŪB pajinis kapitalas padidintas nuo 913 098,50 iki 1 856 898,50 eurų.
2015 m. liepos mėn. –2016 m. kovo mėn.	Noreikiškių ŽŪB pajinis kapitalas padidintas nuo 433 000 iki 495 000 eurų.
2015-09-30	UAB „Lineliai“ įstatinis kapitalas padidintas nuo 553 000 iki 638 000 eurų.
2015-08-18	UAB „Žemės ūkio investicijos“ išregistruota iš Lietuvos Respublikos juridinių asmenų registro.
2015-07-17	ŽŪB „Landvesta 4“ pajinis kapitalas padidintas nuo 553 753,48 iki 603 777,11 eurų.

ĮVYKIAI PO ATASKAITINIO LAIKOTARPIO

2016 m. balandžio– gegužės mėn.	ŽŪB „Landvesta 5“ pajinis kapitalas padidintas nuo 706 500 iki 806 500 eurų.
2016-04-20	UAB „Linas Agro“ Grūdų centras KŪB įsigijo 100 proc. SIA „Paleo“ dalių.

A B „LINAS AGRO GROUP“ AKCIJŲ KAINA IR APYVARTA

Informacija apie Bendrovės akcijų kainos bei apyvartos pokytį nuo 2012-07-01 iki ataskaitinio laikotarpio pabaigos, t. y. iki 2016 m. kovo 31 d., pateikiama grafike:



KONTAKTINIS ASMUO

Finansų direktorius

Tomas Tumėnas

Tel. (8 45) 507 393

E. p. t.tumenas@linasagro.lt

AB „LINAS AGRO GROUP“

2015–2016 FINANSINIŲ METŲ DEVYNIŲ MĖNESIŲ

KONSOLIDUOTOS

FINANSINĖS ATASKAITOS

(NEAUDITUOTOS)

PARENGTOS PAGAL LIETUVOS BANKO VALDYBOS NUTARIMU
PATVIRTINTAS PERIODINĖS IR PAPILDOMOS INFORMACIJOS
RENGIMO IR PATEIKIMO TAIŠYKLES



KONSOLIDUOTA FINANSINĖS BŪKLĖS ATASKAITA

	Pastabos	2016 m. kovo 31 d.	2015 m. birželio 30 d.
TURTAS			
Ilgalaikis turtas			
Nematerialusis turtas	5	1 162	901
Ilgalaikis materialusis turtas	6	108 090	104 213
Investicinis turtas	7	1 389	1 523
Galvijai ir paukščiai		6 943	8 127
Ilgalaikis finansinis turtas			
Kitos investicijos ir išankstiniai apmokėjimai		17	17
Ilgalaikės gautinos sumos		1 121	903
Ilgalaikės gautinos sumos iš susijusių šalių	12	800	1 175
Ilgalaikio finansinio turto iš viso		1 938	2 095
Atidėtojo pelno mokesčio turtas		1 964	1 955
Ilgalaikio turto iš viso		121 486	118 814
Trumpalaikis turtas			
Pasėliai		3 303	15 436
Paukščiai		2 090	1 997
Atsargos		99 391	56 415
Išankstiniai apmokėjimai		7 556	8 729
Per vienerius metus gautinos sumos			
Iš pirkėjų gautinos sumos		85 702	96 700
Iš susijusių šalių gautinos sumos	12	66	19
Gautinas pelno mokestis		218	901
Kitos gautinos sumos		2 711	9 500
Per vienerius metus gautinų sumų iš viso		88 697	107 120
Kitas finansinis turtas		2 301	519
P pinigai ir pinigų ekvivalentai		13 769	6 680
Trumpalaikio turto iš viso		217 107	196 896
Turto iš viso		338 593	315 710

(tęsinys kitame puslapyje)

Toliau pateikiamas aiškinamasis raštas yra sudėtinė šių finansinių ataskaitų dalis.

KONSOLIDUOTA FINANSINĖS BŪKLĖS ATASKAITA (TĘSINYS)

	Pastabos	2016 m. kovo 31 d.	2015 m. birželio 30 d.
NUOSAVAS KAPITALAS IR ĮSIPAREIGOJIMAI			
Nuosavas kapitalas, priskirtinas Bendrovės akcininkams			
Įstatinis kapitalas	1	46 093	46 032
Akcijų priedai	1	23 038	23 038
Privalomasis rezervas		2 936	2 704
Rezervas savų akcijų įsigijimui		–	1 819
Nuosavos akcijos (-)		(455)	(457)
Užsienio valiutos perskaičiavimo rezervas		(22)	(22)
Kiti rezervai		105	–
Nepaskirstytasis pelnas		87 487	84 197
Nuosavo kapitalo, priskirtino Bendrovės akcininkams iš viso		159 182	157 311
Mažumos dalis		2 400	1 826
Nuosavo kapitalo iš viso		161 582	159 137
Įsipareigojimai			
Ilgalaikiai įsipareigojimai			
Dotacijos ir subsidijos		6 734	6 646
Ilgalaikės paskolos	8	29 190	22 729
Lizingo (finansinės nuomos) įsipareigojimai		1 383	1 789
Ilgalaikės prekybos skolos		8	183
Atidėtojo pelno mokesčio įsipareigojimas		627	1 157
Ilgalaikės išmokos darbuotojams		266	266
Ilgalaikių įsipareigojimų iš viso		38 208	32 770
Trumpalaikiai įsipareigojimai			
Ilgalaikių paskolų einamųjų metų dalis	8	7 079	13 313
Ilgalaikių lizingo (finansinės nuomos) įsipareigojimų einamųjų metų dalis		793	803
Trumpalaikės paskolos	8, 12	76 954	64 256
Prekybos skolos		35 698	28 179
Susijusioms šalims mokėtinos sumos	12	717	21
Mokėtinas pelno mokestis		1 235	303
Išvestinės finansinės priemonės		–	581
Kiti trumpalaikiai įsipareigojimai		16 327	16 347
Trumpalaikių įsipareigojimų iš viso		138 803	123 803
Nuosavo kapitalo ir įsipareigojimų iš viso		338 593	315 710

Toliau pateikiamas aiškinamasis raštas yra sudėtinė šių finansinių ataskaitų dalis.

KONSOLIDUOTA BENDRŲJŲ PAJAMŲ ATASKAITA

(už periodą nuo liepos 1 d. iki kovo 31 d.)

	Pastabos	2015–2016 9 mėn.	2014–2015 9 mėn.
Pardavimo pajamos	4	474 324	445 052
Pardavimo savikaina		(445 716)	(417 242)
Bendrasis pelnas		28 608	27 810
Veiklos (sąnaudos)	9	(23 972)	(21 714)
Kitos pajamos	10	1 217	1 210
Kitos (sąnaudos)		(343)	(975)
Veiklos pelnas		5 510	6 331
Finansinės veiklos pajamos		481	512
Finansinės veiklos (sąnaudos)		(2 071)	(2 009)
Pelnas prieš apmokestinimą		3 920	4 834
Pelno mokestis		(887)	(1 065)
Grynasis pelnas		3 033	3 769
Grynasis pelnas priskirtinas:			
Bendrovės akcininkams		3 048	3 455
Mažumai		(15)	314
		3 033	3 769
Pelnas ir sąlyginis pelnas vienai akcijai (eurais)		0.02	0,02
Grynasis pelnas		3 033	3 769
Kitos bendrosios pajamos			
Kitos bendrosios pajamos, kurios bus perkeltamos į pelną (nuostolius) ateityje:			
Valiutų kursų skirtumai dėl užsienio įmonių finansinių ataskaitų perskaičiavimo		–	22
Viso kitų bendrųjų pajamų, kurios bus perkeltamos į pelną (nuostolius) ateityje		–	22
Viso bendrųjų pajamų, po mokesčių		3 033	3 791
Bendrosios pajamos priskirtinos:			
Bendrovės akcininkams		3 048	3 477
Mažumai		(15)	314
		3 033	3 791

Toliau pateikiamas aiškinamasis raštas yra sudėtinė šių finansinių ataskaitų dalis.

KONSOLIDUOTA BENDRŲJŲ PAJAMŲ ATASKAITA

(už periodą nuo sausio 1 d. iki kovo 31 d.)

	Pastabos	2015–2016 3 ketv.	2014–2015 3 ketv.
Pardavimo pajamos	4	107 343	134 686
Pardavimo savikaina		(104 001)	(123 615)
Bendrasis pelnas		3 342	11 071
Veiklos (sąnaudos)	9	(7 208)	(7 921)
Kitos pajamos	10	289	241
Kitos (sąnaudos)		(169)	(791)
Veiklos pelnas		(3 746)	2 600
Finansinės veiklos pajamos		88	202
Finansinės veiklos (sąnaudos)		(808)	(668)
Pelnas prieš apmokestinimą		(4 466)	2 134
Pelno mokestis		424	(429)
Grynasis pelnas		(4 042)	1 705
Grynasis pelnas priskirtinas:			
Bendrovės akcininkams		(3 953)	1 729
Mažumai		(89)	(24)
		(4 042)	1 705
Pelnas ir sąlyginis pelnas vienai akcijai (eurais)		(0,02)	0,01
Grynasis pelnas		(4 042)	1 705
Kitos bendrosios pajamos			
Kitos bendrosios pajamos, kurios bus perkeliamos į pelną (nuostolius) ateityje		–	–
Valiutų kursų skirtumai dėl užsienio įmonių finansinių ataskaitų perskaičiavimo		–	–
Viso kitų bendrųjų pajamų, kurios bus perkeliamos į pelną (nuostolius) ateityje		–	–
Viso bendrųjų pajamų, po mokesčių		(4 042)	1 705
Bendrosios pajamos priskirtinos:			
Bendrovės akcininkams		(3 953)	1 729
Mažumai		(89)	(24)
		(4 042)	1 705

Toliau pateikiamas aiškinamasis raštas yra sudėtinė šių finansinių ataskaitų dalis.

KONSOLIDUOTA NUOSAVO KAPITALO POKYČIŲ ATASKAITA

	Nuosavas kapitalas, priskirtinas Bendrovės akcininkams											
	Pastabos	Įstatinis kapitalas	Nuosavos akcijos	Akcijų priedai	Privalomas rezervas	Rezervas savų akcijų įsigijimui	Užsienio valiutos perskaičiavimo rezervas	Kiti rezervai	Nepaskirtasis pelnas (nuostoliai)	Iš viso	Mažumos dalis	Iš viso
2014 m. liepos 1 d. likutis		46 032	(457)	23 038	2 360	1 825	(44)	–	76 549	149 303	2 790	152 093
Grynasis metų pelnas		–	–	–	–	–	–	–	3 455	3 455	314	3 769
Kitos bendrosios pajamos		–	–	–	–	–	22	–	–	22	–	22
Bendrųjų pajamų iš viso		–	–	–	–	–	22	–	3 455	3 477	314	3 791
Bendrovės patvirtinti dividendai		–	–	–	–	–	–	–	(1 448)	(1 448)	–	(1 448)
Dukterinių įmonių patvirtinti dividendai		–	–	–	–	–	–	–	–	–	(10)	(10)
Pervedimas į rezervus		–	–	–	344	(6)	–	–	(338)	–	–	–
Mažumos dalies įsigijimas		–	–	–	–	–	–	–	406	406	(836)	(430)
2015 m. kovo 31 d. likutis		46 032	(457)	23 038	2 704	1 819	(22)	–	78 624	151 738	2 258	153 996
2015 m. liepos 1 d. likutis		46 032	(457)	23 038	2 704	1 819	(22)	–	84 197	157 311	1 826	159 137
Grynasis metų pelnas		–	–	–	–	–	–	–	3 048	3 048	(15)	3 033
Bendrųjų pajamų iš viso		–	–	–	–	–	–	–	3 048	3 048	(15)	3 033
Savų akcijų perleidimas		–	2	–	–	–	–	–	(2)	–	–	–
Bendrovės patvirtinti dividendai		–	–	–	–	–	–	–	(1 202)	(1 202)	–	(1 202)
Įstatinio kapitalo vertės koregavimas dėl konvertavimo į eurus		61	–	–	–	–	–	–	(61)	–	–	–
Pervedimas į rezervus		–	–	–	232	(1 819)	–	105	1 482	–	–	–
Dukterinių įmonių patvirtinti dividendai		–	–	–	–	–	–	–	–	–	(10)	(10)
Mažumos dalies perleidimas		–	–	–	–	–	–	–	–	–	634	634
Mažumos dalies įsigijimas		–	–	–	–	–	–	–	25	25	(35)	(10)
2016 m. kovo 31 d. likutis		46 093	(455)	23 038	2 936	–	(22)	105	87 487	159 182	2 400	161 582

(tęsinys kitame puslapyje)

Toliau pateikiamas aiškinamasis raštas yra sudėtinė šių finansinių ataskaitų dalis.

KONSOLIDUOTA PINIGŲ SRAUTŲ ATASKAITA

Pastabos	2015–2016 3 ketv.	2014–2015 3 ketv.
Pagrindinės veiklos pinigų srautai		
Grynasis pelnas	3 033	3 769
Nepiniginių sąnaudų (pajamų) atstatymas:		
Nusidėvėjimas ir amortizacija	7 701	7 068
Subsidijų amortizacija	(661)	(673)
(Pelnas) iš ilgalaikio materialiojo turto perleidimo	(224)	(113)
(Pelnas) iš kitų investicijų perleidimo	–	(359)
Gautinų sumų ir išankstinių apmokėjimų vertės sumažėjimo pokytis bei nurašytos sumos	(273)	806
Atsargų nurašymas iki grynosios realizavimo vertės	14	14
Sukauptų sąnaudų pasikeitimas	(1)	(952)
Biologinio turto tikrosios vertės pasikeitimas	1 037	420
Atidėtojo pelno mokesčio pasikeitimas	(459)	23
Ataskaitinių metų pelno mokesčio sąnaudos	1 347	1 042
Nurašyti įsipareigojimai	(4)	(12)
Sąnaudos (pajamos) iš finansinių priemonių tikrosios vertės pasikeitimo	(432)	171
Dividendų (pajamos)	–	(45)
Palūkanų (pajamos)	(481)	(512)
Palūkanų sąnaudos	2 071	2 009
	12 668	12 656
Apyvartinio kapitalo pasikeitimai:		
Biologinio turto sumažėjimas	12 407	9 928
Atsargų (padidėjimas)	(42 929)	(25 084)
Išankstinių apmokėjimų sumažėjimas	1 173	2 060
Iš pirkėjų gautinų sumų ir kitų gautinų sumų sumažėjimas	15 697	24 407
Apriboto naudojimo pinigų (padidėjimas) sumažėjimas	(567)	198
Prekybos ir kitų skolų (sumažėjimas)	(12 040)	(6 529)
(Sumokėtas) pelno mokestis	(609)	(1 343)
Grynieji pagrindinės veiklos pinigų srautai	(14 200)	16 293

(tęsinys kitame puslapyje)

Toliau pateikiamas aiškinamasis raštas yra sudėtinė šių finansinių ataskaitų dalis.

KONSOLIDUOTA PINIGŲ SRAUTŲ ATASKAITA (TĘSINYS)

	Pastabos	2015–2016 3 ketv.	2014–2015 3 ketv.
Investicinės veiklos pinigų srautai			
Nematerialiojo, ilgalaikio materialiojo ir investicinio turto (įsigijimas)		(14 597)	(7 652)
Nematerialiojo, ilgalaikio materialiojo ir investicinio turto pardavimo pajamos		737	554
Dukterinių įmonių (įsigijimas) (atėmus įsigytą pinigų likutį Grupėje)	3	–	(200)
Kitų investicijų perleidimas	3	–	434
Įplaukos iš dukterinės įmonės perleidimo (Suteiktos) paskolos		–	71
Suteiktų paskolų grąžinimas		(1 003)	(2 384)
Gautos palūkanos		2 948	1 182
Gautos dividendai		185	99
Gauti dividendai		–	156
Grynieji investicinės veiklos pinigų srautai		(11 730)	(7 740)
Finansinės veiklos pinigų srautai			
Paskolų gavimas		102 992	65 098
Paskolų (grąžinimas)		(66 364)	(70 294)
Lizingo (finansinės nuomos) (mokėjimai)		(654)	(680)
(Sumokėtos) palūkanos		(1 733)	(1 700)
Mažumai (sumokėti) dividendai		(10)	(10)
(Išmokėti) dividendai		(1 202)	(1 448)
Mažumos įsigijimas		(10)	(431)
Grynieji finansinės veiklos pinigų srautai		33 019	(9 465)
Grynasis pinigų ir pinigų ekvivalentų (sumažėjimas) padidėjimas		7 089	(912)
Pinigai ir pinigų ekvivalentai laikotarpio pradžioje		6 680	8 632
Pinigai ir pinigų ekvivalentai laikotarpio pabaigoje		13 769	7 720
Papildoma pinigų srautų informacija:			
Nepiniginė investicinė veikla:			
Ilgalaikio materialiojo turto įsigijimai, dotacijomis ir subsidijomis		431	661
Ilgalaikio materialiojo turto įsigijimai, finansuoti lizingu		664	285

Toliau pateikiamas aiškinamasis raštas yra sudėtinė šių finansinių ataskaitų dalis.

FINANSINIŲ ATASKAITŲ AIŠKINAMASIS RAŠTAS

1. BENDROJI INFORMACIJA

AB „Linus Agro Group“ (toliau – Bendrovė arba valdančioji įmonė) yra Lietuvos Respublikoje registruota akcinė bendrovė. Bendrovė buvo užregistruota 1995 m. lapkričio 27 d.

Bendrovės buveinės adresas yra: Smėlynės g. 2C, LT-35143 Panevėžys, Lietuva

Pagrindinė Grupės veikla aprašyta 4 pastaboje.

Grupės ir Bendrovės finansiniai metai prasideda kalendorinių metų liepos 1 d. ir pasibaigia kitų kalendorinių metų birželio 30 d.

2016 m. kovo 31 d. ir 2015 m. birželio 30 d. Bendrovės akcininkai buvo:

	2016 m. kovo 31 d.		2015 m. birželio 30 d.	
	Turimų akcijų skaičius	Nuosavybės dalis	Turimų akcijų skaičius	Nuosavybės dalis
Akola ApS (Danija)	97 169 646	61,14 %	88 984 443	55,99 %
Darius Zubas	17 049 995	10,73 %	17 049 995	10,73 %
Swedbank AS klientai (Estija)	11 773 292	7,41 %	10 720 893	6,75 %
SEB AS OMNIBUS klientai (Liuksemburgas)	–	–	12 026 834	7,57 %
Kiti akcininkai (privatūs ir instituciniai investuotojai)	32 947 465	20,72 %	30 158 233	18,96 %
Iš viso	158 940 398	100,00 %	158 940 398	100,00 %

Visos Bendrovės akcijos, kurių kiekvienos nominali vertė 2016 m. kovo 31 d. yra 0,29 euro centų (2015 m. birželio 30 d. – 0,29 euro centų) yra paprastosios bei 2016 m. kovo 31 d. ir 2015 m. birželio 30 d. buvo pilnai apmokėtos.

2016 m. kovo 31 d. Bendrovė buvo įsigijusi 785 972 Bendrovės akcijų (2015 m. birželio 30 d. 788 972 akcijų), kas sudaro 0,50 % nuosavybės dalies. Dukterinės ir kitos susijusios įmonės Bendrovės akcijų 2016 m. kovo 31 d. ir 2015 m. birželio 30 d. neturėjo.

Visos 158 940 398 paprastųjų Bendrovės akcijų yra įtrauktos į vertybinių popierių biržos Nasdaq Vilnius Oficialųjį sąrašą (akcijų ISIN kodas LT0000128092). Akcijų prekybinis kodas vertybinių popierių biržoje Nasdaq Vilnius yra LNA1L.

2016 m. kovo 31 d. Grupės darbuotojų skaičius buvo 2 226 (2015 m. birželio 30 d. –2 334).

Per metus, pasibaigusius 2016 m. kovo 31 d. ir 2015 m. birželio 30 d., įstatinio kapitalo pokyčių nėra.

2. APSKAITOS PRINCIPAI

Šios finansinės ataskaitos yra parengtos pagal Tarptautinius finansinės atskaitomybės standartus (TFAS), priimtus taikyti Europos sąjungoje (toliau-ES), tarp jų – pagal 34 Tarptautinį apskaitos standartą (IAS). Įvertinant visus esminius aspektus, yra laikomasi tų pačių apskaitos principų, kaip ir rengiant 2014–2015 finansinių metų finansines ataskaitas.

3. GRUPĖS STRUKTŪRA IR PASIKEITIMAI GRUPĖJE

2016 m. kovo 31 d. ir 2015 m. birželio 30 d. Bendrovė turėjo šias tiesiogiai ir netiesiogiai kontroliuojamas dukterines įmones (toliau – Grupė):

	Registravimo vieta	Grupės efektyvi valdomų akcijų dalis		Pagrindinė veikla
		2016 m. kovo 31 d.	2015 m. birželio 30 d.	
Investicijos į tiesiogiai valdomas dukterines įmones				
AB „Linus Agro“	Lietuva	100 %	100 %	Didmeninė prekyba grūdais, aliejinių augalų sėklomis, žaliavomis pašarams ir prekių tiekimas augalininkystei
UAB „Linus Agro“ Konsultacijos	Lietuva	100 %	100 %	Dukterinių įmonių, užsiimančių žemės ūkio veikla, valdymas
UAB „Dotnuvos projektai“	Lietuva	100 %	100 %	Prekyba technika, įranga ir įrengimais elevatoriams, sertifikuotomis sėklomis
UAB „Jungtinė ekspedicija“	Lietuva	100 %	100 %	Logistikos ir ekspedijavimo paslaugos
ŽŪB „Landvesta 1“	Lietuva	100 %	100 %	Žemės ūkio paskirties žemės nuoma ir valdymas
ŽŪB „Landvesta 2“	Lietuva	100 %	100 %	Žemės ūkio paskirties žemės nuoma ir valdymas
Noreikiškių ŽŪB	Lietuva	100 %	100 %	Žemės ūkio paskirties žemės nuoma ir valdymas
UAB „Lineliai“	Lietuva	100 %	100 %	Žemės ūkio paskirties žemės nuoma ir valdymas
AS „Putnu fabrika Kekava“	Latvija	93,48 %	96,47 %	Paukščių auginimas, paukštienos ir jos produktų gamyba
SIA „PFK Trader“	Latvija	93,48 %	96,47 %	Mažmeninė prekyba maisto produktais
SIA „Lielzeltini“	Latvija	100 %	100 %	Paukščių auginimas, paukštienos ir jos produktų gamyba, pašarų gamyba
SIA „Cerova“	Latvija	100 %	100 %	Kiaušinių inkubavimas ir viščių pardavimas
SIA „Broileks“	Latvija	100 %	100 %	Viščių auginimas ir pardavimas
SIA „Erfolg Group“	Latvija	93,48 %	96,47 %	Veiklos nevykdo
Investicijos į netiesiogiai valdomas dukterines įmones (per AB „Linus Agro“)				
SIA „Linus Agro“	Latvija	100 %	100 %	Didmeninė prekyba grūdais, aliejinių augalų sėklomis, prekių tiekimas augalininkystei
UAB „Gerera“	Lietuva	100 %	100 %	Veiklos nevykdo
UAB „Linus Agro“ Grūdų centras	Lietuva	100 %	100 %	Valdymo paslaugos
UAB „Linus Agro“ Grūdų centras KŪB	Lietuva	100 %	100 %	Pardavimui skirtų grūdų paruošimas ir sandėliavimas
Linus Agro A/S	Danija	100 %	100 %	Didmeninė prekyba grūdais, aliejinių augalų sėklomis, žaliavomis pašarams
ŽŪB „Landvesta 3“	Lietuva	100 %	100 %	Žemės ūkio paskirties žemės nuoma ir valdymas
ŽŪB „Landvesta 4“	Lietuva	100 %	100 %	Žemės ūkio paskirties žemės nuoma ir valdymas
ŽŪB „Landvesta 5“	Lietuva	100 %	100 %	Žemės ūkio paskirties žemės nuoma ir valdymas
ŽŪB „Landvesta 6“	Lietuva	100 %	100 %	Žemės ūkio paskirties žemės nuoma ir valdymas

3. GRUPĖS STRUKTŪRA IR PASIKEITIMAI GRUPĖJE (TĘSINYS)

	Registravimo vieta	Grupės efektyvi valdomų akcijų dalis		Pagrindinė veikla
		2016 m. kovo 31 d.	2015 m. birželio 30 d.	
Investicijos į netiesiogiai valdomas dukterines įmones (per UAB „Linas Agro“ Konsultacijos)				
ŽŪK „KUPIŠKIO GRŪDAI“	Lietuva	98,53 %	98,48 %	Pardavimui skirtų grūdų paruošimas ir sandėliavimas
Biržų rajono Medeikių ŽŪB	Lietuva	98,39 %	98,39 %	Augalininkystė
Šakių rajono Lukšių ŽŪB	Lietuva	98,82 %	98,82 %	Mišri žemės ūkio veikla
Panevėžio rajono Aukštadvario ŽŪB	Lietuva	97,76 %	97,41 %	Mišri žemės ūkio veikla
Sidabravo ŽŪB	Lietuva	95,29 %	95,20 %	Mišri žemės ūkio veikla
Kėdainių rajono Labūnavos ŽŪB	Lietuva	98,64 %	98,64 %	Mišri žemės ūkio veikla
Užupės ŽŪB	Lietuva	100 %	100 %	Augalininkystė
UAB „Paberžėlė“	Lietuva	100 %	100 %	Žemės ūkio paskirties žemės nuoma ir valdymas
UAB „Žemės ūkio investicijos“	Lietuva	–	100 %	Likviduota
Panevėžio rajono Žibartonių ŽŪB	Lietuva	99,90 %	99,80 %	Mišri žemės ūkio veikla

Investicijos į netiesiogiai valdomas dukterines įmones (per UAB „Dotnuvos projektai“)

SIA „DOTNUVOS PROJEKTAI“	Latvija	100 %	100 %	Prekyba technika, įranga ir įrengimais elevatoriams, sertifikuotomis sėklomis
AS „Dotnuvos Projektai“	Estija	100 %	100 %	Prekyba technika, įranga ir įrengimais elevatoriams, sertifikuotomis sėklomis
UAB „Dotnuvos technika“	Lietuva	100 %	100 %	Veiklos nevykdo

Investicija į netiesiogiai valdomas dukterines įmones (per UAB „Linas Agro“ Grūdų centras KŪB)

Karčemos kooperatinė bendrovė	Lietuva	20 %*	20 %*	Pardavimui skirtų grūdų paruošimas ir sandėliavimas
SIA „Linas Agro“ Graudu centrs	Latvija	100 %	100 %	Pardavimui skirtų grūdų paruošimas ir sandėliavimas

Investicija į netiesiogiai valdomas dukterines įmones (per Panevėžio rajono Žibartonių ŽŪB)

Karčemos kooperatinė bendrovė	Lietuva	4,00 %*	3,98 %*	Pardavimui skirtų grūdų paruošimas ir sandėliavimas
-------------------------------	---------	---------	---------	---

*Grupė netiesiogiai valdo 23,98 proc. Karčemos kooperatinės bendrovės akcijų (per Panevėžio rajono Žibartonių ŽŪB ir UAB „Linas Agro“ Grūdų centras KŪB), tačiau Grupė kontroliuoja šią įmonę ir ją konsoliduoja ruošiant šias finansines ataskaitas

3. GRUPĖS STRUKTŪRA IR PASIKEITIMAI GRUPĖJE (TĘSINYS)

Pasikeitimai Grupėje per 9 mėnesius, pasibaigusius 2016 m. kovo 31 d.

Per 9 mėnesius, pasibaigusius 2016 m. kovo 31 d., Bendrovė įsigijo 0,09 proc. AS „Putnu fabrika Kekava“ įstatinio kapitalo už 9 tūkst. eurų. Akcijos buvo įsigytos iš mažumos dalies akcininkų. Įsigyto grynojo turto balansinės vertės ir įsigijimo kainos skirtumas, lygus 9 tūkst. eurų pelno, buvo pripažintas nuosavame kapitale.

Bendrovė nutraukė susitarimą su mažumos akcininkais dėl 3,08 proc. AS „Putnu fabrika Kekava“ įstatinio kapitalo įsigijimo.

Per 9 mėnesius, pasibaigusius 2016 m. kovo 31 d., Grupė įsigijo 0,09 proc. Sidabravo ŽŪB pajinio kapitalo už 1 tūkst. eurų, 0,35 proc. Panevėžio rajono Aukštadvario ŽŪB pajinio kapitalo už 1 tūkst. eurų. Pajai buvo įsigyti iš mažumos dalies pajininkų. Įsigyto grynojo turto balansinės vertės ir įsigijimo kainos skirtumas, lygus 11 tūkst. eurų pelno, buvo pripažintas nuosavame kapitale.

Per 9 mėnesius Grupė restruktūrizavo Užupės ŽŪB ir Panevėžio rajono Žibartonių ŽŪB. Panevėžio rajono Žibartonių ŽŪB pajinis kapitalas buvo padidintas įnešant Užupės ŽŪB ilgalaikį materialų turtą. Šis konsolidavimas turėjo įtakos Grupės valdomos dalies padidėjimui Panevėžio rajono Žibartonių ŽŪB nuo 99,80 proc. iki 99,90 proc.

Pasikeitimai Grupėje per metus, pasibaigusius 2015 m. birželio 30 d.

2014 m. liepos 1 d. padidintas AS „Putnus fabrika Kekava“ įstatinis kapitalas nuo 12 769 tūkst. eurų iki 18 947 tūkst. eurų, kapitalizuojant AB „Linas Agro Group“ ir SIA „Lielzeltini“ mokėtinas sumas. Likusieji mažumos akcininkai įstatinio kapitalo didinime nedalyvavo. Po įstatinio kapitalo padidinimo Grupės valdomų akcijų dalis pakilo nuo 84,36 proc. iki 89,46 proc. Įsigyto grynojo turto balansinės vertės ir įsigijimo kainos skirtumas, 615 tūkst. eurų pelnas, buvo pripažintas nuosavame kapitale.

2014 m. spalio 27 d. AS „Putnu fabrika Kekava“ įsigijo 100 % SIA „Erfolg Group“ akcijų. SIA „Erfolg Group“ nevykdo veiklos, turimas turtas nėra reikšmingas finansinėms ataskaitoms.

Per 12 mėnesių, pasibaigusius 2015 m. birželio 30 d., Bendrovė įsigijo 7,01 proc. AS „Putnu fabrika Kekava“ įstatinio kapitalo už 783 tūkst. eurų. Akcijos buvo įsigytos iš mažumos dalies akcininkų. Įsigyto grynojo turto balansinės vertės ir įsigijimo kainos skirtumas, lygus 20 tūkst. eurų pelno, buvo pripažintas nuosavame kapitale.

Grupės valdoma efektyvi SIA „PFK Trader“ dalis išaugo per 12 mėnesių, pasibaigusius 2015 m. birželio 30 d., dėl AS „Putnu fabrika Kekava“ akcijų įsigijimo, kuriai priklauso 100 proc. SIA „PFK Trader“ akcijų.

Per 12 mėnesių, pasibaigusius 2015 m. birželio 30 d., Grupė įsigijo 1,80 proc. Sidabravo ŽŪB pajinio kapitalo už 13 tūkst. eurų. Pajai buvo įsigyti iš mažumos dalies pajininkų. Įsigyto grynojo turto balansinės vertės ir įsigijimo kainos skirtumas, lygus 60 tūkst. eurų pelno, buvo pripažintas nuosavame kapitale.

Grupė įsigijo 0,49 proc. Panevėžio rajono Aukštadvario ŽŪB pajinio kapitalo už 1 tūkst. eurų. Pajai buvo įsigyti iš mažumos dalies pajininkų. Įsigyto grynojo turto balansinės vertės ir įsigijimo kainos skirtumas, lygus 12 tūkst. eurų pelno, buvo pripažintas nuosavame kapitale.

Taip pat Grupė įsigijo 0,2 proc. ŽŪK „Kupiškio grūdai“ pajinio kapitalo už 4 tūkst. eurų iš mažumos dalies akcininkų. Pirkimo kaina buvo lygi įsigytos mažumos dalies balansinei vertei.

Per 12 mėnesių, pasibaigusius 2015 m. birželio 30 d., UAB „Fossio“, nevykdanti veiklos bendrovė, buvo prijungta prie UAB „Linas Agro“ Grūdų centras.

Per 12 mėnesių, pasibaigusius 2015 m. birželio 30 d., Grupė pardavė 15,97 proc. Karčemos kooperatinės bendrovės mažumos dalį už 86 tūkst. eurų. Pardavimo kaina buvo lygi Grupės turimai daliai.

Per 12 mėnesių, pasibaigusius 2015 m. birželio 30 d., Bendrovė padidino UAB „Linas Agro“ Konsultacijos, UAB „Lineliai“, Noreikiškių ŽŪB, ŽŪB „Landvesta 2“ įstatinį kapitalą atitinkamai 1 425 tūkst. eurų, 87 tūkst. eurų, 73 tūkst. eurų, ir 7 tūkst. eurų. UAB „Linas Agro“ Konsultacijos įstatinis kapitalas buvo padidintas kapitalizuojant išduotą paskolą, gautinas palūkanas.

4. INFORMACIJA PAGAL SEGMENTUS

Valdymo tikslais Grupės veikla organizuojama kaip penki veiklos segmentai pagal produktus ir paslaugas, išvardintus žemiau:

- grūdų ir žaliavų pašarams paruošimas ir pardavimas apima prekybą kviečiais, rapsais, miežiais ir kitais grūdais bei aliejinių augalų sėklomis, saulėgrąžų išspaudomis ir saulėgrąžų rupiniais, cukrinių runkelių išspaudomis, sojų išspaudomis, augaliniu aliejumi, rapsų rupiniais ir kitais pašarais, grūdų saugyklos bei logistikos paslaugas;
- žemės ūkio produktų gamybos segmentas apima grūdų, rapsų ir kitų kultūrų auginimą bei derliaus pardavimą, gyvulių auginimą bei pieno ir gyvulių pardavimą. Pienas yra parduodamas vietinėms pieno bendrovėms, dalis kitos produkcijos yra naudojama viduje, dalis parduodama;
- prekės ir paslaugos žemdirbiams segmentas apima prekybą trąšomis, sėklomis, augalų apsaugos priemonėmis, mašinomis ir įrengimais, atsarginėmis dalimis ir kita įranga žemės ūkio produkcijos augintojams, grūdų saugykloms;
- maisto produktų segmentas apima paukštieną ir kitus maisto produktus;
- kitos veiklos segmentas apima kitų produktų ir paslaugų teikimą.

Grupės finansų direktorius kontroliuoja verslo dalių rezultatus atskirai dėl išteklių paskirstymo ir atlikimo kokybės vertinimo tikslų. Verslo segmentai vertinami remiantis pelnu arba nuostoliais, kurie yra derinami su konsoliduotų Grupės pelnu arba nuostoliais.

Pardavimo kainos tarp veiklos segmentų yra paremtos normaliomis pardavimo kainomis, atsižvelgiant į panašių sandorių vertę tarp trečiųjų šalių.

Grupė	Grūdų ir žaliavų pašarams paruošimas ir pardavimas	Prekės ir paslaugos žemdirbiams	Žemės ūkio produktų gamyba	Maisto produktai	Kitos veiklos	Nepriskirta jokiam segmentui	Koregavimai ir eliminavimai	Iš viso
Finansiniai metai, pasibaigę 2016 m. kovo 31 d.								
Pajamos								
Trečiosios šalys	320 599	99 041	9 784	44 863	37	–	–	474 324
Sandoriai tarp segmentų	3 257	5 617	11 914	–	–	–	(20 788) ¹⁾	–
Pajamų iš viso	323 856	104 658	21 698	44 863	37	–	(20 788)¹⁾	474 324
Rezultatai								
Veiklos sąnaudos	(5 707)	(9 366)	(2 234)	(3 732)	(16)	(2 917)	–	(23 972)
Segmento veiklos pelnas (nuostoliai)	10 378	506	(3 728)	1 102	53	(2 801)	–	5 510
Grupė								
Finansiniai metai, pasibaigę 2015 m. kovo 31 d.								
Pajamos								
Trečiosios šalys	314 014	76 549	9 677	44 389	423	–	–	445 052
Sandoriai tarp segmentų	12 059	5 238	9 822	–	481	–	(27 600) ¹⁾	–
Pajamų iš viso	326 073	81 787	19 499	44 389	904	–	(27 600)¹⁾	445 052
Rezultatai								
Veiklos sąnaudos	(4 340)	(7 553)	(2 065)	(3 746)	(61)	(3 949)	–	(21 714)
Segmento veiklos pelnas (nuostoliai)	7 311	235	(1 245)	3 697	65	(3 732)	–	6 331

1) *Pajamos iš sandorių tarp segmentų yra eliminuojamos konsoliduojant.*

4. INFORMACIJA PAGAL SEGMENTUS (TĘSINYS)

Žemiau pateikiama informacija susijusi su Grupės geografiniais segmentais:

Pajamos iš išorinių pirkėjų	9 mėnesių laikotarpis, pasibaigęs	
	2016 m. kovo 31 d.	2015 m. kovo 31 d.
Lietuva	127 880	99 150
Europa (išskyrus Skandinavijos šalis NVS ir Lietuvą)	160 260	146 935
Skandinavijos šalys	49 108	69 435
Azija	92 402	5 098
Afrika	36 270	115 752
NVS	8 404	8 682
	474 324	445 052

Viršuje pateikta informacija apie pajamas paremta klientų buvimo vieta.

Ilgalaikis turtas	2016 m. kovo 31 d.	2015 m. birželio 30 d.
	Lietuva	60 458
Latvija	48 932	43 310
Estija	1 245	1 474
Danija	6	11
	110 641	106 637

Aukščiau pateiktas ilgalaikis turtas susideda iš ilgalaikio materialaus, investicinio ir ilgalaikio nematerialaus turto.

5. NEMATERIALUSIS TURTAS

Grupė	Programinė įranga	Kitas nematerialusis turtas	Iš viso
Įsigijimo vertė:			
2014 m. birželio 30 d. likutis	732	96	828
Įsigijimai	75	534	609
Nurašymai	(3)	(17)	(20)
2015 m. birželio 30 d. likutis	804	613	1 417
Įsigijimai	13	320	333
Nurašymai	–	(11)	(11)
Perklasifikavimai	115	(115)	–
2016 m. kovo 31 d. likutis	932	807	1 739
Sukaupta amortizacija:			
2014 m. birželio 30 d. likutis	439	23	462
Amortizacija per metus	56	18	74
Nurašymai	(3)	(17)	(20)
2015 m. birželio 30 d. likutis	492	24	516
Amortizacija per metus	51	21	72
Nurašymai	–	(11)	(11)
Perklasifikavimai	15	(15)	–
2016 m. kovo 31 d. likutis	558	19	577
2016 m. kovo 31 d. likutinė vertė	374	788	1 162
2015 m. birželio 30 d. likutinė vertė	312	589	901
2014 m. birželio 30 d. likutinė vertė	293	73	366

Grupė neturi viduje sukurto nematerialiojo turto. Nematerialiojo turto amortizacijos sąnaudos bendrųjų pajamų ataskaitoje yra įtrauktos į veiklos sąnaudas bendrųjų pajamų ataskaitoje.

6. ILGALAIKIS MATERIALUSIS TURTAS

Grupė	Žemė	Pastatai ir statiniai	Mašinos ir įrengimai	Trans- porto priemonės	Kitas ilgalaikis materialusis turtas	Nebaigta statyba ir išankstiniai apmokėjimai	Iš viso
Įsigijimo vertė:							
2014 m. birželio 30 d. likutis	13 196	77 228	34 906	4 884	5 061	1 779	137 054
Įsigijimai	47	1 340	3 391	666	872	6 725	13 041
Pardavimai ir nurašymai	(9)	(201)	(866)	(566)	(321)	(25)	(1 988)
Pervedimai iš investicinio turto	107	–	–	–	–	–	107
Perklasifikavimai	4	2 121	656	–	(11)	(2 770)	–
2015 m. birželio 30 d. likutis	13 345	80 488	38 087	4 984	5 601	5 709	148 214
Įsigijimai	20	161	3 624	700	330	9 091	13 926
Pardavimai ir nurašymai	(5)	(1 000)	(1 965)	(317)	(816)	(7)	(4 110)
Pervedimai iš investicinio turto	–	146	–	–	–	–	146
Perklasifikavimai	–	4 807	1 328	2	14	(6 151)	–
2016 m. kovo 31 d. likutis	13 360	84 602	41 074	5 369	5 129	8 642	158 176
Sukauptas nusidėvėjimas:							
2014 m. birželio 30 d. likutis	–	15 216	14 855	1 990	2 619	–	34 680
Nusidėvėjimas per metus	–	5 156	3 345	850	795	–	10 146
Pardavimai ir nurašymai	–	(76)	(443)	(464)	(309)	–	(1 292)
Perklasifikavimai	–	–	6	–	(6)	–	–
2015 m. birželio 30 d. likutis	–	20 296	17 763	2 376	3 099	–	43 534
Nusidėvėjimas per metus	–	4 154	2 703	619	637	–	8 113
Pardavimai ir nurašymai	–	(156)	(965)	(165)	(727)	–	(2 013)
Pervedimai iš investicinio turto	–	20	–	–	–	–	20
2016 m. kovo 31 d. likutis	–	24 314	19 501	2 830	3 009	–	49 654
Vertės sumažėjimas:							
2014 m. birželio 30 d. likutis	46	434	11	–	1	–	492
Vertės sumažėjimas (atstatymas) per metus	(25)	–	–	–	–	–	(25)
2015 m. birželio 30 d. likutis	21	434	11	–	1	–	467
Pardavimai ir nurašymai	–	(35)	–	–	–	–	(35)
2016 m. kovo 31 d. likutis	21	399	11	–	1	–	432
2016 m. kovo 31 d. likutinė vertė	13 339	59 889	21 562	2 539	2 119	8 642	108 090
2015 m. birželio 30 d. likutinė vertė	13 324	59 758	20 313	2 608	2 501	5 709	104 213
2014 m. birželio 30 d. likutinė vertė	13 150	61 578	20 040	2 894	2 441	1 779	101 882

7. INVESTICINIS TURTAS

Grupės investicinis turtas susideda iš žemės ir pastatų išnuomotų pagal veiklos nuomos sutarti, kurie uždirba nuomos pajamas.

	Žemė	Pastatai	Iš viso
Išsigijimo vertė:			
2014 m. birželio 30 d. likutis	1 431	177	1 608
Išsigijimai	5	98	103
Pardavimai ir nurašymai	(16)	–	(16)
Pervedimai į ilgalaikį materialųjį turtą	(107)	–	(107)
2015 m. birželio 30 d. likutis	1 313	275	1 588
Pervedimai iš investicinio turto	–	(146)	(146)
2016 m. kovo 31 d. likutis	1 313	129	1 442
Sukauptas nusidėvėjimas:			
2014 m. birželio 30 d. likutis	–	49	49
Nusidėvėjimas per metus	–	16	16
2015 m. birželio 30 d. likutis	–	65	65
Nusidėvėjimas per metus	–	8	8
Pervedimai iš investicinio turto	–	(20)	(20)
2016 m. kovo 31 d. likutis	–	53	53
Vertės sumažėjimas:			
2014 m. birželio 30 d. likutis	–	–	–
2015 m. birželio 30 d. likutis	–	–	–
2016 m. kovo 31 d. likutis	–	–	–
2016 m. kovo 31 d. likutinė vertė	1 313	76	1 389
2015 m. birželio 30 d. likutinė vertė	1 313	210	1 523
2014 m. birželio 30 d. likutinė vertė	1 431	128	1 559

Bendrovės investicinis turtas susideda iš pastatų, išnuomotų pagal veiklos nuomos sutartis, kurie uždirba nuomos pajamas.

8. PASKOLOS

	2016 m. kovo 31 d.	2015 m. birželio 30 d.
Ilgalaikės paskolos		
Bankų suteiktos paskolos, užtikrintos Grupės turtu	29 190	22 729
	29 190	22 729
Trumpalaikės paskolos		
Bankų suteiktų ilgalaikių paskolų einamųjų metų dalis	7 079	13 313
Trumpalaikės bankų suteiktos paskolos, užtikrintos Grupės turtu	75 133	55 560
Kitos trumpalaikės paskolos (12 pastaba)	1 821	8 696
	84 033	77 569
	113 223	100 298

Mokėtinos palūkanos paprastai yra mokamos kas mėnesį.

9. VEIKLOS SĄNAUDOS

	9 mėnesių laikotarpis, pasibaigęs	
	2016 m. kovo 31 d	2015 m. kovo 31 d
Darbo užmokestis, atlyginimai ir socialinis draudimas	15 703	12 998
Konsultacijų sąnaudos	657	849
Nusidėvėjimas ir amortizacija	1 266	1 340
Kita	6 346	6 527
	23 972	21 714

10. KITOS PAJAMOS (SĄNAUDOS)

	9 mėnesių laikotarpis, pasibaigęs	
	2016 m. kovo 31 d	2015 m. kovo 31 d
Kitos pajamos		
Pajamos iš investicinio ir ilgalaikio turto nuomos	176	161
Pelnas iš valiutos kurso pasikeitimo	293	–
Pelnas iš investicinio turto ir ilgalaikio materialiojo turto pardavimo	292	168
Pelnas iš kito investicinio turto pardavimo	–	359
Nurašyti kreditoriniai įsipareigojimai	–	12
Kitos pajamos	456	510
	1 217	1 210
Kitos (sąnaudos)		
Išnuomoto ir neišnuomoto investicinio ir ilgalaikio turto tiesioginės veiklos sąnaudos	(182)	(165)
Nuostoliai iš ilgalaikio materialiojo turto perleidimo	(68)	(55)
Valiutos kurso pasikeitimo sąnaudos	–	(708)
Kitos sąnaudos	(93)	(47)
	(343)	(975)

11. NEBALANSINIAI ĮSIPAREIGOJIMAI IR NEAPIBRĖŽTUMAI

2016 m. kovo 31 d. Grupė yra įsipareigojusi nupirkti ilgalaikio materialiojo turto už 12 597 tūkst. eurų (2015 m. birželio 30 d. – 534 tūkst. eurų).

Keletas Grupės įmonių (Kėdainių rajono Labūnavos ŽŪB, Šakių rajono Lukšių ŽŪB, Sidabravo ŽŪB ir Panevėžio rajono Žibartonių ŽŪB) yra gavusios Europos Sąjungos ir Nacionalinės mokėjimo agentūros (Lietuva) paramą, skirtą sunkiosios žemės ūkio technikos įsigijimui. Kėdainių rajono Labūnavos ŽŪB, Sidabravo ŽŪB ir Panevėžio rajono Žibartonių ŽŪB yra įsipareigojusios nenutraukti su žemės ūkiu susijusios veiklos iki 2019 m., Šakių rajono Lukšių ŽŪB iki 2020 m. UAB „Linas Agro“ Grūdų centras KŪB ir Karčemos kooperatinė bendrovė yra gavusios Europos Sąjungos ir Nacionalinės mokėjimo agentūros (Lietuva) paramą, skirtą grūdų apdorojimo ir sandėliavimo gamybos bazės modernizavimui. UAB „Linas Agro“ Grūdų centras KŪB yra įsipareigojęs nenutraukti grūdų ruošimo pardavimui ir sandėliavimo veiklos iki 2020 m., Karčemos kooperatinė bendrovė – iki 2017 m.

SIA „Lielzeltini“, AS „Putnu fabrika Kekava“, SIA „Cerova“ ir SIA „Broileks“ yra gavusios Europos Sąjungos ir Nacionalinės mokėjimo agentūros (Latvija) paramą paukštininkystės ūkiams, pašarų gamybai ir sandėliavimo bazės modernizavimui. SIA „Lielzeltini“ yra įsipareigojęs nenutraukti paukščių auginimo, paukštienos ir jos produktų bei pašarų gamybos iki 2016 m., AS „Putnu fabrika Kekava“ – iki 2017 m., SIA „Cerova“ – iki 2018 m. ir SIA „Broileks“ – iki 2016 m.

Šioms Grupės įmonėms nesilaikant šių sąlygų, jos turės grąžinti Lietuvos ir Latvijos valstybėms gautas lėšas, kurios 2016 m. kovo 31 d. sudarė 4 302 tūkst. eurų (2015 m. birželio 30 d. – 4 528 tūkst. eurų).

Grupės įmonė „Linas Agro“ A/S 2013 m. liepos mėnesį gavo Danijos mokesčių inspekcijos (toliau – SKAT) sprendimą, kad SKAT pakoregavo įmonės mokesčių apskaičiavimą už 2007–2009 m. mokestinius metus. Sprendime nurodyta, kad už minėtą laikotarpį mokesčių suma padidėjo 68 tūkst. eurų (1 100 tūkst. Danijos kronų). Pakeitimai susiję su SKAT nepripažintais paslaugų pirkimais iš Grupės įmonių. „Linas Agro“ A/S vadovybė su tokiais Danijos mokesčių inspekcijos apskaičiavimais nesutinka ir sprendimas yra apskųstas nustatyta tvarka. Todėl Grupė nėra pripažinusi jokių mokestinių įsipareigojimų ar palūkanų 2016 m. kovo 31 d. ir 2015 m. birželio 30 d.

Papildomai „Linas Agro“ A/S iš SKAT gavo sprendimą dėl klientų duomenų bazės vertinimo, kuri buvo perleista Grupės įmonei AB „Linas Agro“ 2011–2012 metais. Sprendimas turi neigiamą efektą perkeliama mokestiniam nuostoliui, kuris turi įtakos apmokestinamųjų pajamų apskaičiavimui už 2012–2013 metus. SKAT nusprendė, kad klientų duomenų bazės vertė turi būti 4 894 tūkst. eurų (36 414 tūkst. Danijos kronų), o ne 1 571 tūkst. eurų (11 722 tūkst. Danijos kronų), kuria „Linas Agro“ A/S pardavė AB „Linas Agro“. Tai turėtų sumažinti „Linas Agro“ A/S sukauptus mokestinius nuostolius 3 323 tūkst. eurų (24 692 tūkst. Danijos kronų) suma (mokesčio vertė 781 tūkst. eurų (6 173 tūkst. Danijos kronų)). „Linas Agro“ A/S nėra pripažinusi atidėtojo pelno mokesčio turto nuo šios keliamų mokestinių nuostolių dalies. „Linas Agro“ A/S vadovybė nesutinka su SKAT sprendimu ir yra apskundusi nustatyta tvarka.

Per 9 mėnesius, pasibaigusius 2016 m. kovo 31 d., Grupės vadovybė inicijavo veiksmus, kad pasiektų susitarimą tarp Lietuvos ir Danijos mokesčių inspekcijų. Finansinių ataskaitų datai nebuvo priimta jokių sprendimų, nes tyrimas gali užtrukti iki dviejų metų.

12. SUSIJUSIŲ ŠALIŲ SANDORIAI

Šalys yra laikomos susijusiomis, kai viena šalis turi galimybę kontroliuoti kitą arba gali daryti reikšmingą įtaką kitai šaliai priimant finansinius ir veiklos sprendimus.

Bendrovės ir Grupės susijusios šalys 2016 m. kovo 31 d. ir 2015 m. birželio 30 d. yra nurodytos žemiau:

Bendrovės valdybos nariai:

- p. Darius Zubas (valdybos pirmininkas, galutinis kontroliuojantis akcininkas);
- p. Vytautas Šidlauskas;
- p. Dainius Pilkauskas;
- p. Arūnas Zubas;
- p. Andrius Pranckevičius;
- p. Tomas Tumėnas;
- p. Artūras Pribušauskas.

Dukterinės įmonės: *Sąrašas pateiktas 3 pastaboje.*

Akola ApS grupės įmonės:

Akola ApS (Danija) – kontroliuojantis akcininkas;
UAB „MESTILLA“ – bendri galutiniai kontroliuojantys akcininkai.

UAB „Baltic Fund Investments“ – Tomas Tumėnas yra šios bendrovės direktorius.

9 mėnesių laikotarpyje, pasibaigusiame 2016 m. kovo 31 d., Grupės sandoriai su susijusiomis šalimis buvo šie:

2015–2016	Pirkimai	Pardavimai	Gautinos sumos				
			Iš pirkėjų gautinos sumos	Trumpalaikės gautinos paskolos	Ilgalaikės gautinos paskolos	Mokėtinos sumos	Trumpalaikės mokėtinos paskolos
Akola ApS grupės įmonės	2 891	11 999	66	–	800	717	1 000
Valdybos nariai	–	6	–	–	–	–	–

2016 m. kovo 31 d. Grupės ilgalaikių gautinų paskolų iš susijusių šalių metinės palūkanų normos yra 2,61 proc.

2015 m. birželio 30 d., Grupės ilgalaikių gautinų paskolų iš susijusių šalių metinės palūkanų normos yra 4 proc., 2,61 proc.

2016 m. kovo 31 d. Grupės trumpalaikių mokėtinų paskolų susijusioms šalims metinės palūkanų normos yra 4 proc.

Sandoriai su susijusiomis šalimis sudaro prekių ir paslaugų pardavimus ir pirkimus, ilgalaikio turto pardavimus ir pirkimus, taip pat įprastinės veiklos finansavimo sandorius, kurie atlikti rinkos sąlygomis.

Grupė neturi garantijų ar įkeitimų, susijusių su mokėtinomis ar gautinomis sumomis iš susijusių šalių. Gautinos ir mokėtinos sumos iš susijusių šalių / susijusioms šalims bus padengiamos pinigais arba užskaitytos tarpusavyje su mokėtinomis / gautinomis sumomis iš atitinkamų susijusių šalių / susijusioms šalims.

Finansinio turto ir įsipareigojimų sąlygos yra tokios:

- Iš susijusių šalių gautinoms sumoms netaikomos palūkanos jos paprastai padengiamos per 30 dienų.
- Susijusioms šalims mokėtinoms sumoms netaikomos palūkanos paprastai jų padengimo terminas yra 30-90 dienų.
- Mokėtinos palūkanos paprastai mokamos paskolos sutarties pabaigoje.

Grupės gautinos sumos iš susijusių šalių nebuvo pradelstos ir nuvertėjusios 2016 m. kovo 31 d. ir 2015 m. birželio 30 d.

13. POBALANSINIAI ĮVYKIAI

2016 m. balandžio 20 d. Grupė įsigijo 100 proc. SIA „Paleo“ akcijų už 4 590 tūkst. eurų plečiant verslą Latvijoje.