

AB „LINAS AGRO GROUP“

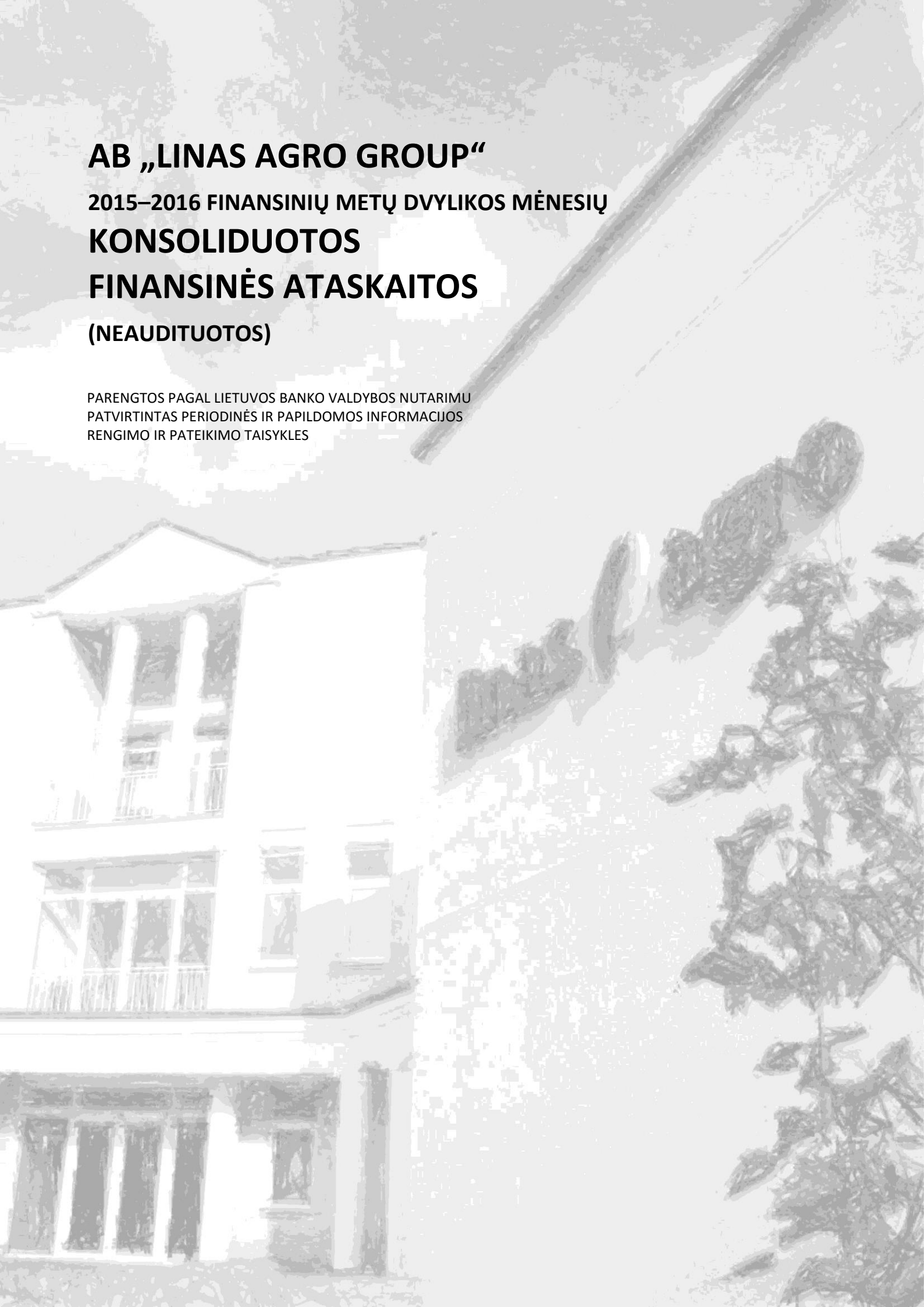
2015–2016 FINANSINIŲ METŲ DVYLIKOS MĖNESIŲ

KONSOLIDUOTOS

FINANSINĖS ATASKAITOS

(NEAUDITUOTOS)

PARENGTOS PAGAL LIETUVOS BANKO VALDYBOS NUTARIMU
PATVIRTINTAS PERIODINĖS IR PAPILDOMOS INFORMACIJOS
RENGIMO IR PATEIKIMO TAISYKLES



KONSOLIDUOTA FINANSINĖS BŪKLĖS ATASKAITA

	Pastabos	2016 m. birželio 30 d.	2015 m. birželio 30 d.
TURTAS			
Ilgalaikis turtas			
Nematerialusis turtas	5	5 552	901
Ilgalaikis materialusis turtas	6	110 087	104 213
Investicinis turtas	7	1 359	1 523
Galvijai ir paukščiai		7 494	8 127
Ilgalaikis finansinis turtas			
Kitos investicijos ir išankstiniai apmokėjimai		17	17
Ilgalaikės gautinos sumos		3 987	903
Ilgalaikės gautinos sumos iš susijusių šalių	12	800	1 175
Ilgalaikio finansinio turto iš viso		4 804	2 095
Atidėtojo pelno mokesčio turtas		2 090	1 955
Ilgalaikio turto iš viso		131 386	118 814
Trumpalaikis turtas			
Pasėliai		13 813	15 436
Paukščiai		2 610	1 997
Atsargos		71 370	56 415
Išankstiniai apmokėjimai		6 713	8 729
Per vienerius metus gautinos sumos			
Iš pirkėjų gautinos sumos		93 422	96 700
Iš susijusių šalių gautinos sumos	12	18	19
Gautinas pelno mokestis		664	901
Kitos gautinos sumos		5 015	9 500
Per vienerius metus gautinų sumų iš viso		99 119	107 120
Kitas finansinis turtas		1 639	519
P pinigai ir pinigų ekvivalentai		6 901	6 680
Trumpalaikio turto iš viso		202 165	196 896
Turto iš viso		333 551	315 710

(tęsinys kitame puslapyje)

Toliau pateikiamas aiškinamasis raštas yra sudėtinė šių finansinių ataskaitų dalis.

KONSOLIDUOTA FINANSINĖS BŪKLĖS ATASKAITA (TĘSINYS)

	Pastabos	2016 m. birželio 30 d.	2015 m. birželio 30 d.
NUOSAVAS KAPITALAS IR ĮSIPAREIGOJIMAI			
Nuosavas kapitalas, priskirtinas Bendrovės akcininkams			
Įstatinis kapitalas	1	46 093	46 032
Akcijų priedai	1	23 038	23 038
Privalomasis rezervas		2 936	2 704
Rezervas savų akcijų įsigijimui		–	1 819
Nuosavos akcijos (-)		(455)	(457)
Užsienio valiutos perskaičiavimo rezervas		(22)	(22)
Nepaskirstytasis pelnas		89 162	84 197
Nuosavo kapitalo, priskirtino Bendrovės akcininkams iš viso		160 752	157 311
Mažumos dalis		2 439	1 826
Nuosavo kapitalo iš viso		163 191	159 137
Įsipareigojimai			
Ilgalaikiai įsipareigojimai			
Dotacijos ir subsidijos		6 551	6 646
Ilgalaikės paskolos	8	23 205	22 729
Lizingo (finansinės nuomos) įsipareigojimai		1 234	1 789
Ilgalaikės prekybos skolos		1 553	183
Atidėtojo pelno mokesčio įsipareigojimas		859	1 157
Ilgalaikės išmokos darbuotojams		353	266
Ilgalaikių įsipareigojimų iš viso		33 755	32 770
Trumpalaikiai įsipareigojimai			
Ilgalaikių paskolų einamųjų metų dalis	8	13 479	13 313
Ilgalaikių lizingo (finansinės nuomos) įsipareigojimų einamųjų metų dalis		948	803
Trumpalaikės paskolos	8, 12	58 093	64 256
Prekybos skolos		44 171	28 179
Susijusioms šalims mokėtinos sumos	12	1 514	21
Mokėtinas pelno mokestis		340	303
Išvestinės finansinės priemonės		2	581
Kiti trumpalaikiai įsipareigojimai		18 058	16 347
Trumpalaikių įsipareigojimų iš viso		136 605	123 803
Nuosavo kapitalo ir įsipareigojimų iš viso		333 551	315 710

Toliau pateikiamas aiškinamasis raštas yra sudėtinė šių finansinių ataskaitų dalis.

KONSOLIDUOTA BENDRŲJŲ PAJAMŲ ATASKAITA

(už periodą nuo liepos 1 d. iki birželio 30 d.)

	Pastabos	2015–2016 12 mėn.	2014–2015 12 mėn.
Pardavimo pajamos	4	615 961	573 766
Pardavimo savikaina		(575 409)	(532 286)
Bendrasis pelnas		40 552	41 480
Veiklos (sąnaudos)	9	(33 728)	(30 887)
Kitos pajamos	10	1 521	2 540
Kitos (sąnaudos)		(578)	(796)
Veiklos pelnas		7 767	12 337
Finansinės veiklos pajamos		529	591
Finansinės veiklos (sąnaudos)		(2 442)	(2 568)
Pelnas prieš apmokestinimą		5 854	10 360
Pelno mokestis		(1 194)	(1 166)
Grynasis pelnas		4 660	9 194
Grynasis pelnas priskirtinas:			
Bendrovės akcininkams		4 586	8 726
Mažumai		74	468
		4 660	9 194
Pelnas ir sąlyginis pelnas vienai akcijai (eurais)		0.03	0,06
Grynasis pelnas		4 660	9 194
Kitos bendrosios pajamos			
Kitos bendrosios pajamos, kurios bus perkeliamos į pelną (nuostolius) ateityje:			
Valiutų kursų skirtumai dėl užsienio įmonių finansinių ataskaitų perskaičiavimo		–	22
Viso kitų bendrųjų pajamų, kurios bus perkeliamos į pelną (nuostolius) ateityje		–	22
Viso bendrųjų pajamų, po mokesčių		4 660	9 216
Bendrosios pajamos priskirtinos:			
Bendrovės akcininkams		4 586	8 748
Mažumai		74	468
		4 660	9 216

Toliau pateikiamas aiškinamasis raštas yra sudėtinė šių finansinių ataskaitų dalis.

KONSOLIDUOTA BENDRŲJŲ PAJAMŲ ATASKAITA

(už periodą nuo balandžio 1 d. iki birželio 30 d.)

	Pastabos	2015–2016 4 ketv.	2014–2015 4 ketv.
Pardavimo pajamos	4	141 637	128 718
Pardavimo savikaina		(129 693)	(116 124)
Bendrasis pelnas		11 944	12 594
Veiklos (sąnaudos)	9	(9 756)	(9 339)
Kitos pajamos	10	304	1 386
Kitos (sąnaudos)		(235)	242
Veiklos pelnas		2 257	4 883
Finansinės veiklos pajamos		48	86
Finansinės veiklos (sąnaudos)		(371)	(559)
Pelnas prieš apmokestinimą		1 934	4 410
Pelno mokestis		(307)	(207)
Grynasis pelnas		1 627	4 203
Grynasis pelnas priskirtinas:			
Bendrovės akcininkams		1 538	4 058
Mažumai		89	145
		1 627	4 203
Pelnas ir sąlyginis pelnas vienai akcijai (eurais)		0.01	0.03
Grynasis pelnas		1 627	4 203
Kitos bendrosios pajamos			
Kitos bendrosios pajamos, kurios bus perkeliamos į pelną (nuostolius) ateityje		–	–
Valiutų kursų skirtumai dėl užsienio įmonių finansinių ataskaitų perskaičiavimo		–	–
Viso kitų bendrųjų pajamų, kurios bus perkeliamos į pelną (nuostolius) ateityje		–	–
Viso bendrųjų pajamų, po mokesčių		1 627	4 203
Bendrosios pajamos priskirtinos:			
Bendrovės akcininkams		1 538	4 068
Mažumai		89	135
		1 627	4 203

Toliau pateikiamas aiškinamasis raštas yra sudėtinė šių finansinių ataskaitų dalis.

KONSOLIDUOTA NUOSAVO KAPITALO POKYČIŲ ATASKAITA

	Nuosavas kapitalas, priskirtinas Bendrovės akcininkams										
	Pastabos	Išstatinis kapitalas	Nuosavos akcijos	Akcijų priedai	Privalomasis rezervas	Rezervas savų akcijų įsigijimui	Užsienio valiutos perskaičiavimo rezervas	Nepaskirtasis pelnas (nuostoliai)	Iš viso	Mažumos dalis	Iš viso
2014 m. liepos 1 d. likutis		46 032	(458)	23 038	2 360	1 825	(44)	76 550	149 303	2 790	152 093
Grynasis metų pelnas		–	–	–	–	–	–	8 726	8 726	468	9 194
Kitos bendrosios pajamos		–	–	–	–	–	22	–	22	–	22
Bendrųjų pajamų iš viso		–	–	–	–	–	22	8 726	8 748	468	9 216
Savų akcijų perleidimas		–	1	–	–	–	–	(1)	–	–	–
Mažumos dalies pardavimas		–	–	–	–	–	–	–	–	86	86
Bendrovės patvirtinti dividendai		–	–	–	–	–	–	(1 447)	(1 447)	–	(1 447)
Dukterinių įmonių patvirtinti dividendai		–	–	–	–	–	–	–	–	(10)	(10)
Pervedimas į rezervus		–	–	–	344	(6)	–	(338)	–	–	–
Mažumos dalies įsigijimas		–	–	–	–	–	–	707	707	(1 508)	(801)
2015 m. birželio 30 d. likutis		46 032	(457)	23 038	2 704	1 819	(22)	84 197	157 311	1 826	159 137
2015 m. liepos 1 d. likutis		46 032	(457)	23 038	2 704	1 819	(22)	84 197	157 311	1 826	159 137
Grynasis metų pelnas		–	–	–	–	–	–	4 586	4 586	74	4 660
Bendrųjų pajamų iš viso		–	–	–	–	–	–	4 586	4 586	74	4 660
Savų akcijų perleidimas		–	2	–	–	–	–	(2)	–	–	–
Bendrovės patvirtinti dividendai		–	–	–	–	–	–	(1 202)	(1 202)	–	(1 202)
Išstatinio kapitalo vertės koregavimas dėl konvertavimo į eurus		61	–	–	–	–	–	(61)	–	–	–
Pervedimas į rezervus		–	–	–	232	(1 819)	–	1 587	–	–	–
Dukterinių įmonių patvirtinti dividendai		–	–	–	–	–	–	–	–	(10)	(10)
Mažumos dalies perleidimas		–	–	–	–	–	–	–	–	647	647
Mažumos dalies įsigijimas		–	–	–	–	–	–	57	57	(98)	(41)
2016 m. birželio 30 d. likutis		46 093	(455)	23 038	2 936	–	(22)	89 162	160 752	2 439	163 191

(tęsinys kitame puslapyje)

Toliau pateikiamas aiškinamasis raštas yra sudėtinė šių finansinių ataskaitų dalis.

KONSOLIDUOTA PINIGŲ SRAUTŲ ATASKAITA

Pastabos	2015–2016 12 mėn.	2014–2015 12 mėn.
Pagrindinės veiklos pinigų srautai		
Grynasis pelnas	4 660	9 194
Nepiniginių sąnaudų (pajamų) atstatymas:		
Nusidėvėjimas ir amortizacija	9 907	9 399
Subsidijų amortizacija	(754)	(900)
(Pelnas) iš ilgalaikio materialiojo turto perleidimo	(320)	(117)
Ilgalaikio materialiojo ir investicinio turto vertės sumažėjimo pokytis	–	(25)
(Pelnas) iš kitų investicijų perleidimo	–	(359)
Gautinų sumų ir išankstinių apmokėjimų vertės sumažėjimo pokytis bei nurašytos sumos	(339)	753
Atsargų nurašymas iki grynosios realizavimo vertės	724	302
Sukauptų sąnaudų pasikeitimas	392	303
Biologinio turto tikrosios vertės pasikeitimas	(574)	(3 612)
Atidėtojo pelno mokesčio pasikeitimas	(351)	(142)
Ataskaitinių metų pelno mokesčio sąnaudos	1 546	1 308
Nurašyti įsipareigojimai	(4)	(24)
Sąnaudos (pajamos) iš finansinių priemonių tikrosios vertės pasikeitimo	(755)	272
Dividendų (pajamos)	–	(45)
Palūkanų (pajamos)	(529)	(591)
Palūkanų sąnaudos	2 441	2 568
	16 044	18 284
Apyvartinio kapitalo pasikeitimai:		
Biologinio turto sumažėjimas	2 800	2 130
Atsargų (padidėjimas) sumažėjimas	(16 256)	11 297
Išankstinių apmokėjimų sumažėjimas (padidėjimas)	2 015	(3 669)
Iš pirkėjų gautinų sumų ir kitų gautinų sumų sumažėjimas	3 709	(8 146)
Apriboto naudojimo pinigų (padidėjimas)	(141)	(2)
Prekybos ir kitų skolų padidėjimas	(12 643)	(2 816)
(Sumokėtas) pelno mokestis	(1 251)	(1 649)
Grynieji pagrindinės veiklos pinigų srautai	(5 723)	15 429

(tęsinys kitame puslapyje)

Toliau pateikiamas aiškinamasis raštas yra sudėtinė šių finansinių ataskaitų dalis.

KONSOLIDUOTA PINIGŲ SRAUTŲ ATASKAITA (TĘSINYS)

	Pastabos	2015–2016 12 mėn.	2014–2015 12 mėn.
Investicinės veiklos pinigų srautai			
Nematerialiojo, ilgalaikio materialiojo ir investicinio turto (įsigijimas)		(14 460)	(13 709)
Nematerialiojo, ilgalaikio materialiojo ir investicinio turto pardavimo pajamos		1 464	812
Dukterinių įmonių (įsigijimas) (atėmus įsigytą pinigų likutį Grupėje)	3	(1 498)	(200)
Skolon įsigyto finansinio turto apmokėjimas		–	(1 510)
Kitų investicijų perleidimas		–	434
(Suteiktos) paskolos		(1 293)	(3 911)
Suteiktų paskolų grąžinimas		3 106	1 653
Gautos palūkanos		211	350
Gauti dividendai		–	45
Grynieji investicinės veiklos pinigų srautai		(12 470)	(16 036)
Finansinės veiklos pinigų srautai			
Paskolų gavimas		114 660	83 718
Paskolų (grąžinimas)		(92 080)	(80 154)
Lizingo (finansinės nuomos) (mokėjimai)		(1 443)	(1 039)
Gautos subsidijos		455	626
(Sumokėtos) palūkanos		(1 925)	(2 588)
Mažumai (sumokėti) dividendai		(10)	(10)
(Išmokėti) dividendai		(1 202)	(1 447)
Mažumos įsigijimas		(41)	(451)
Grynieji finansinės veiklos pinigų srautai		18 414	(1 345)
Grynasis pinigų ir pinigų ekvivalentų (sumažėjimas) padidėjimas		221	(1 952)
Pinigai ir pinigų ekvivalentai laikotarpio pradžioje		6 680	8 632
Pinigai ir pinigų ekvivalentai laikotarpio pabaigoje		6 901	6 680
Papildoma pinigų srautų informacija:			
Nepiniginė investicinė veikla:			
Ilgalaikio materialiojo turto įsigijimai, finansuoti lizingu		908	1 176

Toliau pateikiamas aiškinamasis raštas yra sudėtinė šių finansinių ataskaitų dalis.

FINANSINIŲ ATASKAITŲ AIŠKINAMASIS RAŠTAS

1. BENDROJI INFORMACIJA

AB „Linus Agro Group“ (toliau – Bendrovė arba valdančioji įmonė) yra Lietuvos Respublikoje registruota akcinė bendrovė. Bendrovė buvo užregistruota 1995 m. lapkričio 27 d.

Bendrovės buveinės adresas yra: Smėlynės g. 2C, LT-35143 Panevėžys, Lietuva

Pagrindinė Grupės veikla aprašyta 4 pastaboje.

Grupės ir Bendrovės finansiniai metai prasideda kalendorinių metų liepos 1 d. ir pasibaigia kitų kalendorinių metų birželio 30 d.

2016 m. birželio 30 d. ir 2015 m. birželio 30 d. Bendrovės akcininkai buvo:

	2016 m. birželio 30 d.		2015 m. birželio 30 d.	
	Turimų akcijų skaičius	Nuosavybės dalis	Turimų akcijų skaičius	Nuosavybės dalis
Akola ApS (Danija)	100 269 646	63,09 %	88 984 443	55,99 %
Darius Zubas	17 049 995	10,73 %	17 049 995	10,73 %
Swedbank AS klientai (Estija)	10 367 627	6,52 %	10 720 893	6,75 %
SEB AS OMNIBUS klientai (Liuksemburgas)	–	–	12 026 834	7,57 %
Kiti akcininkai (privatūs ir instituciniai investuotojai)	31 253 130	19,66 %	30 158 233	18,96 %
Iš viso	158 940 398	100,00 %	158 940 398	100,00 %

Visos Bendrovės akcijos, kurių kiekvienos nominali vertė 2016 m. birželio 30 d. yra 0,29 euro centų (2015 m. birželio 30 d. – 0,29 euro centų) yra paprastosios bei 2016 m. birželio 30 d. ir 2015 m. birželio 30 d. buvo pilnai apmokėtos.

2016 m. kovo 31 d. Bendrovė buvo įsigijusi 785 972 Bendrovės akcijų (2015 m. birželio 30 d. 788 972 akcijų), kas sudaro 0,50 % nuosavybės dalies. Dukterinės ir kitos susijusios įmonės Bendrovės akcijų 2016 m. birželio 30 d. ir 2015 m. birželio 30 d. neturėjo.

Visos 158 940 398 paprastųjų Bendrovės akcijų yra įtrauktos į vertybinių popierių biržos Nasdaq Vilnius Oficialųjį sąrašą (akcijų ISIN kodas LT0000128092). Akcijų prekybinis kodas vertybinių popierių biržoje Nasdaq Vilnius yra LNA1L.

2016 m. birželio 30 d. Grupės darbuotojų skaičius buvo 2 293 (2015 m. birželio 30 d. – 2 334).

Per metus, pasibaigusius 2016 m. birželio 30 d. ir 2015 m. birželio 30 d., įstatinio kapitalo pokyčių nėra.

2. APSKAITOS PRINCIPAI

Šios finansinės ataskaitos yra parengtos pagal Tarptautinius finansinės atskaitomybės standartus (TFAS), priimtus taikyti Europos sąjungoje (toliau-ES), tarp jų – pagal 34 Tarptautinį apskaitos standartą (IAS). Įvertinant visus esminius aspektus, yra laikomasi tų pačių apskaitos principų, kaip ir rengiant 2014–2015 finansinių metų finansines ataskaitas.

3. GRUPĖS STRUKTŪRA IR PASIKEITIMAI GRUPĖJE

2016 m. birželio 30 d. ir 2015 m. birželio 30 d. Bendrovė turėjo šias tiesiogiai ir netiesiogiai kontroliuojamas dukterines įmones (toliau – Grupė):

	Registravimo vieta	Grupės efektyvi valdomų akcijų dalis		Pagrindinė veikla
		2016 m. Birželio 30 d.	2015 m. birželio 30 d.	
Investicijos į tiesiogiai valdomas dukterines įmones				
AB „Linus Agro“	Lietuva	100 %	100 %	Didmeninė prekyba grūdais, aliejinių augalų sėklomis, žaliavomis pašarams ir prekių tiekimas augalininkystei
UAB „Linus Agro“ Konsultacijos	Lietuva	100 %	100 %	Dukterinių įmonių, užsiimančių žemės ūkio veikla, valdymas
UAB „Dotnuvos projektai“	Lietuva	100 %	100 %	Prekyba technika, įranga ir įrengimais elevatoriams, sertifikuotomis sėklomis
UAB „Jungtinė ekspedicija“	Lietuva	100 %	100 %	Logistikos ir ekspedijavimo paslaugos
ŽŪB „Landvesta 1“	Lietuva	100 %	100 %	Žemės ūkio paskirties žemės nuoma ir valdymas
ŽŪB „Landvesta 2“	Lietuva	100 %	100 %	Žemės ūkio paskirties žemės nuoma ir valdymas
Noreikiškių ŽŪB	Lietuva	100 %	100 %	Žemės ūkio paskirties žemės nuoma ir valdymas
UAB „Lineliai“	Lietuva	100 %	100 %	Žemės ūkio paskirties žemės nuoma ir valdymas
AS „Putnu fabrika Kekava“	Latvija	93,81 %	96,47 %	Paukščių auginimas, paukštienos ir jos produktų gamyba
SIA „PFK Trader“	Latvija	93,81 %	96,47 %	Mažmeninė prekyba maisto produktais
SIA „Lielzeltini“	Latvija	100 %	100 %	Paukščių auginimas, paukštienos ir jos produktų gamyba, pašarų gamyba
SIA „Cerova“	Latvija	100 %	100 %	Kiaušinių inkubavimas ir viščių pardavimas
SIA „Broileks“	Latvija	100 %	100 %	Viščių auginimas ir pardavimas
SIA „Erfolg Group“	Latvija	93,81 %	96,47 %	Veiklos nevykdo

Investicijos į netiesiogiai valdomas dukterines įmones (per AB „Linus Agro“)

SIA „Linus Agro“	Latvija	100 %	100 %	Didmeninė prekyba grūdais, aliejinių augalų sėklomis, prekių tiekimas augalininkystei
UAB „Gerera“	Lietuva	100 %	100 %	Veiklos nevykdo
UAB „Linus Agro“ Grūdų centras	Lietuva	100 %	100 %	Valdymo paslaugos
UAB „Linus Agro“ Grūdų centras KŪB	Lietuva	100 %	100 %	Pardavimui skirtų grūdų paruošimas ir sandėliavimas
Linus Agro A/S	Danija	100 %	100 %	Didmeninė prekyba grūdais, aliejinių augalų sėklomis, žaliavomis pašarams
ŽŪB „Landvesta 3“	Lietuva	100 %	100 %	Žemės ūkio paskirties žemės nuoma ir valdymas
ŽŪB „Landvesta 4“	Lietuva	100 %	100 %	Žemės ūkio paskirties žemės nuoma ir valdymas
ŽŪB „Landvesta 5“	Lietuva	100 %	100 %	Žemės ūkio paskirties žemės nuoma ir valdymas
ŽŪB „Landvesta 6“	Lietuva	100 %	100 %	Žemės ūkio paskirties žemės nuoma ir valdymas

3. GRUPĖS STRUKTŪRA IR PASIKEITIMAI GRUPĖJE (TĘSINYS)

	Registravimo vieta	Grupės efektyvi valdomų akcijų dalis		Pagrindinė veikla
		2016 m. Birželio 30 d.	2015 m. birželio 30 d.	
Investicijos į netiesiogiai valdomas dukterines įmones (per UAB „Linas Agro“ Konsultacijos)				
ŽŪK „KUPIŠKIO GRŪDAI“	Lietuva	98,49 %	98,48 %	Pardavimui skirtų grūdų paruošimas ir sandėliavimas
Biržų rajono Medeikių ŽŪB	Lietuva	98,34 %	98,39 %	Augalininkystė
Šakių rajono Lukšių ŽŪB	Lietuva	98,80 %	98,82 %	Mišri žemės ūkio veikla
Panevėžio rajono Aukštadvario ŽŪB	Lietuva	97,65 %	97,41 %	Mišri žemės ūkio veikla
Sidabravo ŽŪB	Lietuva	95,21 %	95,20 %	Mišri žemės ūkio veikla
Kėdainių rajono Labūnavos ŽŪB	Lietuva	98,60 %	98,64 %	Mišri žemės ūkio veikla
Užupės ŽŪB	Lietuva	100 %	100 %	Augalininkystė
UAB „Paberžėlė“	Lietuva	100 %	100 %	Žemės ūkio paskirties žemės nuoma ir valdymas
UAB „Žemės ūkio investicijos“	Lietuva	–	100 %	Likviduota
Panevėžio rajono Žibartonių ŽŪB	Lietuva	99,89 %	99,80 %	Mišri žemės ūkio veikla

Investicijos į netiesiogiai valdomas dukterines įmones (per UAB „Dotnuvos projektai“)

SIA „DOTNUVOS PROJEKTAI“	Latvija	100 %	100 %	Prekyba technika, įranga ir įrengimais elevatoriams, sertifikuotomis sėklomis
AS „Dotnuvos Projektai“	Estija	100 %	100 %	Prekyba technika, įranga ir įrengimais elevatoriams, sertifikuotomis sėklomis
UAB „Dotnuvos technika“	Lietuva	100 %	100 %	Veiklos nevykdo

Investicija į netiesiogiai valdomas dukterines įmones (per UAB „Linas Agro“ Grūdų centras KŪB)

Karčemos kooperatinė bendrovė	Lietuva	20 %*	20 %*	Pardavimui skirtų grūdų paruošimas ir sandėliavimas
SIA „Linas Agro“ Graudu centrs	Latvija	100 %	100 %	Pardavimui skirtų grūdų paruošimas ir sandėliavimas
SIA „Paleo“	Latvija	100 %	–	Sandėliavimas

Investicija į netiesiogiai valdomas dukterines įmones (per Panevėžio rajono Žibartonių ŽŪB)

Karčemos kooperatinė bendrovė	Lietuva	4,00 %*	3,98 %*	Pardavimui skirtų grūdų paruošimas ir sandėliavimas
-------------------------------	---------	---------	---------	---

*Grupė netiesiogiai valdo 23,98 proc. Karčemos kooperatinės bendrovės akcijų (per Panevėžio rajono Žibartonių ŽŪB ir UAB „Linas Agro“ Grūdų centras KŪB), tačiau Grupė kontroliuoja šią įmonę ir ją konsoliduoja ruošiant šias finansines ataskaitas

3. GRUPĖS STRUKTŪRA IR PASIKEITIMAI GRUPĖJE (TĘSINYS)

Pasikeitimai Grupėje per 12 mėnesių, pasibaigusį 2016 m. birželio 30 d.

Per 12 mėnesius, pasibaigusius 2016 m. birželio 30 d., Bendrovė įsigijo 0,4218 proc. AS „Putnu fabrika Kekava“ įstatinio kapitalo už 39 tūkst. eurų. Akcijos buvo įsigytos iš mažumos dalies akcininkų. Įsigyto gryojo turto balansinės vertės ir įsigijimo kainos skirtumas, lygus 9 tūkst. eurų pelno, buvo pripažintas nuosavame kapitale.

Bendrovė nutraukė susitarimą su mažumos akcininkais dėl 3,08 proc. AS „Putnu fabrika Kekava“ įstatinio kapitalo įsigijimo.

Per 12 mėnesius, pasibaigusius 2016m. birželio 30 d., Grupė įsigijo 0,09 proc. Sidabravo ŽŪB pajinio kapitalo už 1 tūkst. eurų, 0,35 proc. Panevėžio rajono Aukštadvario ŽŪB pajinio kapitalo už 1 tūkst. eurų. Pajai buvo įsigyti iš mažumos dalies pajininkų. Įsigyto gryojo turto balansinės vertės ir įsigijimo kainos skirtumas, lygus 11 tūkst. eurų pelno, buvo pripažintas nuosavame kapitale.

Per 12 mėnesius Grupė restruktūrizavo Užupės ŽŪB ir Panevėžio rajono Žibartonių ŽŪB. Panevėžio rajono Žibartonių ŽŪB pajinis kapitalas buvo padidintas įnešant Užupės ŽŪB ilgalaikį materialų turtą. Šis konsolidavimas turėjo įtakos Grupės valdomos dalies padidėjimui Panevėžio rajono Žibartonių ŽŪB nuo 99,80 proc. iki 99,90 proc.

2016 m. balandžio 20 d. Grupė įsigijo 100 proc. SIA „Paleo“ akcijų už 4 590 tūkst. eurų, toliau plečiant verslą Latvijoje. Skirtumai tarp įsigijimo kainos ir įsigyto turto, įsipareigojimų ir neapibrėžtų įsipareigojimų balansinių verčių įsigijimo dienai buvo tokie:

Įsigijimo data konsolidavimo tikslais	2016 m. balandžio 30 d.
Ilgalaikis materialusis turtas	216
Išankstiniai mokėjimai ir kitas trumpalaikis turtas	34
Pinigai ir pinigų ekvivalentai	2
Turtas iš viso	252
Įsipareigojimai	(20)
Įsipareigojimų iš viso	(20)
Pripažintas grynasis turtas balansine verte iš viso	232
Prestižas iš dukterinės įmonės įsigijimo, pripažintas Nematerialiame turte(Pastaba 5)	4 358
Pirkimo kaina iš viso	4 590
Pirkimo kaina, sumokėta grynaisiais pinigais	1 500
Atimti: įsigyti gryniesi pinigai	(2)
Pirkimo kaina, atėmus grynuosius pinigus	1 498

Pasikeitimai Grupėje per metus, pasibaigusius 2015 m. birželio 30 d.

2014 m. liepos 1 d. padidintas AS „Putnus fabrika Kekava“ įstatinis kapitalas nuo 12 769 tūkst. eurų iki 18 947 tūkst. eurų, kapitalizuojant AB „Linus Agro Group“ ir SIA „Lielzeltini“ mokėtinas sumas. Likusieji mažumos akcininkai įstatinio kapitalo didinime nedalyvavo. Po įstatinio kapitalo padidinimo Grupės valdomų akcijų dalis pakilo nuo 84,36 proc. iki 89,46 proc. Įsigyto gryojo turto balansinės vertės ir įsigijimo kainos skirtumas, 615 tūkst. eurų pelnas, buvo pripažintas nuosavame kapitale.

2014 m. spalio 27 d. AS „Putnu fabrika Kekava“ įsigijo 100 % SIA „Erfolg Group“ akcijų. SIA „Erfolg Group“ nevykdo veiklos, turimas turtas nėra reikšmingas finansinėms ataskaitoms.

Per 12 mėnesių, pasibaigusį 2015 m. birželio 30 d., Bendrovė įsigijo 7,01 proc. AS „Putnu fabrika Kekava“ įstatinio kapitalo už 783 tūkst. eurų. Akcijos buvo įsigytos iš mažumos dalies akcininkų. Įsigyto gryojo turto balansinės vertės ir įsigijimo kainos skirtumas, lygus 20 tūkst. eurų pelno, buvo pripažintas nuosavame kapitale.

Grupės valdoma efektyvi SIA „PFK Trader“ dalis išaugo per 12 mėnesių, pasibaigusį 2015 m. birželio 30 d., dėl AS „Putnu fabrika Kekava“ akcijų įsigijimo, kuriai priklauso 100 proc. SIA „PFK Trader“ akcijų.

Per 12 mėnesių, pasibaigusį 2015 m. birželio 30 d., Grupė įsigijo 1,80 proc. Sidabravo ŽŪB pajinio kapitalo už 13 tūkst. eurų. Pajai buvo įsigyti iš mažumos dalies pajininkų. Įsigyto gryojo turto balansinės vertės ir įsigijimo kainos skirtumas, lygus 60 tūkst. eurų pelno, buvo pripažintas nuosavame kapitale.

Grupė įsigijo 0,49 proc. Panevėžio rajono Aukštadvario ŽŪB pajinio kapitalo už 1 tūkst. eurų. Pajai buvo įsigyti iš mažumos dalies pajininkų. Įsigyto gryojo turto balansinės vertės ir įsigijimo kainos skirtumas, lygus 12 tūkst. eurų pelno, buvo pripažintas nuosavame kapitale.

Taip pat Grupė įsigijo 0,2 proc. ŽŪK „Kupiškio grūdai“ pajinio kapitalo už 4 tūkst. eurų iš mažumos dalies akcininkų. Pirkimo kaina buvo lygi įsigytos mažumos dalies balansinei vertei.

Per 12 mėnesių, pasibaigusį 2015 m. birželio 30 d., UAB „Fossio“, nevykdanti veiklos bendrovė, buvo prijungta prie UAB „Linus Agro“ Grūdų centras.

Per 12 mėnesių, pasibaigusį 2015 m. birželio 30 d., Grupė pardavė 15,97 proc. Karčemos kooperatinės bendrovės mažumos dalį už 86 tūkst. eurų. Pardavimo kaina buvo lygi Grupės turimai daliai.

Per 12 mėnesių, pasibaigusį 2015 m. birželio 30 d., Bendrovė padidino UAB „Linus Agro“ Konsultacijos, UAB „Lineliai“, Noreikiškių ŽŪB, ŽŪB „Landvesta 2“ įstatinį kapitalą atitinkamai 1 425 tūkst. eurų, 87 tūkst. eurų, 73 tūkst. eurų, ir 7 tūkst. eurų. UAB „Linus Agro“ Konsultacijos įstatinis kapitalas buvo padidintas kapitalizuojant išduotą paskolą, gautinas palūkanas.

4. INFORMACIJA PAGAL SEGMENTUS

Valdymo tikslais Grupės veikla organizuojama kaip penki veiklos segmentai pagal produktus ir paslaugas, išvardintus žemiau:

- grūdų ir žaliavų pašarams paruošimas ir pardavimas apima prekybą kviečiais, rapsais, miežiais ir kitais grūdais bei aliejinių augalų sėklomis, saulėgrąžų išspaudomis ir saulėgrąžų rupiniais, cukrinių runkelių išspaudomis, sojų išspaudomis, augaliniu aliejumi, rapsų rupiniais ir kitais pašarais, grūdų saugyklos bei logistikos paslaugas;
- žemės ūkio produktų gamybos segmentas apima grūdų, rapsų ir kitų kultūrų auginimą bei derliaus pardavimą, gyvulių auginimą bei pieno ir gyvulių pardavimą. Pienas yra parduodamas vietinėms pieno bendrovėms, dalis kitos produkcijos yra naudojama viduje, dalis parduodama;
- prekės ir paslaugos žemdirbiams segmentas apima prekybą trąšomis, sėklomis, augalų apsaugos priemonėmis, mašinomis ir įrengimais, atsarginėmis dalimis ir kita įranga žemės ūkio produkcijos augintojams, grūdų saugykloms;
- maisto produktų segmentas apima paukštieną ir kitus maisto produktus;
- kitos veiklos segmentas apima kitų produktų ir paslaugų teikimą.

Grupės finansų direktorius kontroliuoja verslo dalių rezultatus atskirai dėl išteklių paskirstymo ir atlikimo kokybės vertinimo tikslų. Verslo segmentai vertinami remiantis pelnu arba nuostoliais, kurie yra derinami su konsoliduotų Grupės pelnu arba nuostoliais.

Pardavimo kainos tarp veiklos segmentų yra paremtos normaliomis pardavimo kainomis, atsižvelgiant į panašių sandorių vertę tarp trečiųjų šalių.

Grupė	Grūdų ir žaliavų pašarams paruošimas ir pardavimas	Prekės ir paslaugos žemdirbiams	Žemės ūkio produktų gamyba	Maisto produktai	Kitos veiklos	Nepriskirta jokiam segmentui	Koregavimai ir eliminavimai	Iš viso
Finansiniai metai, pasibaigę 2016 m. birželio 30 d.								
Pajamos								
Trečiosios šalys	382 388	158 399	15 084	60 336	(246)	–	–	615 961
Sandoriai tarp segmentų	4 518	9 672	12 069	–	–	–	(26 259) ¹⁾	–
Pajamų iš viso	386 906	168 071	27 153	60 336	(246)	–	(26 259)¹⁾	615 961
Rezultatai								
Veiklos sąnaudos	(7 279)	(13 281)	(2 936)	(5 726)	(32)	(4 474)	–	(33 728)
Segmento veiklos pelnas (nuostoliai)	8 673	2 927	1 531	(564)	(183)	(4 617)	–	7 767
Grupė								
Finansiniai metai, pasibaigę 2015 m. birželio 30 d.								
Pajamos								
Trečiosios šalys	381 172	117 129	14 904	60 540	21	–	–	573 766
Sandoriai tarp segmentų	7 141	8 247	10 249	1 640	–	–	(27 277) ¹⁾	–
Pajamų iš viso	388 313	125 376	25 153	62 180	21	–	(27 277)¹⁾	573 766
Rezultatai								
Veiklos sąnaudos	(6 536)	(11 521)	(2 694)	(6 892)	–	(3 244)	–	(30 887)
Segmento veiklos pelnas (nuostoliai)	7 484	965	3 532	3 193	97	(2 934)	–	12 337

1) *Pajamos iš sandorių tarp segmentų yra eliminuojamos konsoliduojant.*

4. Informacija pagal segmentus (TĘSINYS)

Žemiau pateikiama informacija susijusi su Grupės geografiniais segmentais:

Pajamos iš išorinių pirkėjų	12 mėnesių laikotarpis, pasibaigęs	
	2016 m. birželio 30 d.	2015 m. birželio 30 d.
Lietuva	188 152	143 218
Europa (išskyrus Skandinavijos šalis NVS ir Lietuvą)	203 847	189 151
Skandinavijos šalys	59 876	95 646
Azija	97 806	114 731
Afrika	54 905	18 671
NVS	11 375	12 349
	615 961	573 766

Viršuje pateikta informacija apie pajamas paremta klientų buvimo vieta.

Ilgalaikis turtas	2016 m. birželio 30 d.	2015 m. birželio 30 d.
Lietuva	65 007	61 842
Latvija	50 580	43 310
Estija	1 406	1 474
Danija	5	11
	116 998	106 637

Aukščiau pateiktas ilgalaikis turtas susideda iš ilgalaikio materialaus, investicinio ir ilgalaikio nematerialaus turto.

5. NEMATERIALUSIS TURTA

Grupė	Programinė įranga	Prestižas	Kitas nematerialusis turtas	Iš viso
Įsigijimo vertė:				
2014 m. birželio 30 d. likutis	732	–	96	828
Įsigijimai	75	–	534	609
Nurašymai	(3)	–	(17)	(20)
2015 m. birželio 30 d. likutis	804	–	613	1 417
Įsigijimai	22	–	834	856
Dukterinių įmonių įsigijimai	–	4 358	–	4 358
Nurašymai	(21)	–	(482)	(503)
Perklasifikavimai	115	–	(115)	–
2016 m. birželio 30 d. likutis	920	4 358	850	6 128
Sukaupta amortizacija:				
2014 m. birželio 30 d. likutis	439	–	23	462
Amortizacija per metus	56	–	18	74
Nurašymai	(3)	–	(17)	(20)
2015 m. birželio 30 d. likutis	492	–	24	516
Amortizacija per metus	66	–	34	100
Nurašymai	(19)	–	(21)	(40)
Perklasifikavimai	15	–	(15)	–
2016 m. birželio 30 d. likutis	554	–	22	576
2016 m. birželio 30 d. likutinė vertė	366	4 358	828	5 552
2015 m. birželio 30 d. likutinė vertė	312	–	589	901
2014 m. birželio 30 d. likutinė vertė	293	–	73	366

Grupė neturi viduje sukurto nematerialiojo turto. Nematerialiojo turto amortizacijos sąnaudos bendrųjų pajamų ataskaitoje yra įtrauktos į veiklos sąnaudas bendrųjų pajamų ataskaitoje.

6. ILGALAIKIS MATERIALUSIS TURTAI

Grupė	Žemė	Pastatai ir statiniai	Mašinos ir įrenginiai	Trans- porto priemonės	Kitas ilgalaikis materialusis turtas	Nebaigta statyba ir išankstiniai apmokėjimai	Iš viso
Įsigijimo vertė:							
2014 m. birželio 30 d. likutis	13 196	77 228	34 906	4 884	5 061	1 779	137 054
Įsigijimai	47	1 340	3 391	666	872	6 725	13 041
Pardavimai ir nurašymai	(9)	(201)	(866)	(566)	(321)	(25)	(1 988)
Pervedimai iš investicinio turto	107	–	–	–	–	–	107
Perklasifikavimai	4	2 121	656	–	(11)	(2 770)	–
2015 m. birželio 30 d. likutis	13 345	80 488	38 087	4 984	5 601	5 709	148 214
Įsigijimai	33	629	9 449	487	369	6 601	17 568
Dukterinių įmonių įsigijimai	110	40	40	23	3	–	216
Pardavimai ir nurašymai	(5)	(1 309)	(2 722)	(391)	(880)	(44)	(5 351)
Pervedimai (į) iš investicinio turto	(22)	146	–	–	–	–	124
Perklasifikavimai	–	4 711	1 515	2	16	(6 244)	–
2016 m. birželio 30 d. likutis	13 461	84 705	46 369	5 105	5 109	6 022	160 771
Sukauptas nusidėvėjimas:							
2014 m. birželio 30 d. likutis	–	15 216	14 855	1 990	2 619	–	34 680
Nusidėvėjimas per metus	–	5 156	3 345	850	795	–	10 146
Pardavimai ir nurašymai	–	(76)	(443)	(464)	(309)	–	(1 292)
Perklasifikavimai	–	–	6	–	(6)	–	–
2015 m. birželio 30 d. likutis	–	20 296	17 763	2 376	3 099	–	43 534
Nusidėvėjimas per metus	–	5 503	3 591	812	807	–	10 713
Pardavimai ir nurašymai	–	(990)	(1 783)	(355)	(864)	–	(3 992)
Pervedimai iš investicinio turto	–	20	–	–	–	–	20
2016 m. birželio 30 d. likutis	–	24 829	19 571	2 833	3 042	–	50 275
Vertės sumažėjimas:							
2014 m. birželio 30 d. likutis	46	434	11	–	1	–	492
Vertės sumažėjimas (atstatymas) per metus	(25)	–	–	–	–	–	(25)
2015 m. birželio 30 d. likutis	21	434	11	–	1	–	467
Vertės sumažėjimas (atstatymas) per metus	(21)	(35)	(1)	–	(1)	–	(58)
2016 m. birželio 30 d. likutis	–	399	10	–	–	–	409
2016 m. birželio 30 d. likutinė vertė	13 461	59 477	26 788	2 272	2 067	6 022	110 087
2015 m. birželio 30 d. likutinė vertė	13 324	59 758	20 313	2 608	2 501	5 709	104 213
2014 m. birželio 30 d. likutinė vertė	13 150	61 578	20 040	2 894	2 441	1 779	101 882

7. INVESTICINIS TURTAS

Grupės investicinis turtas susideda iš žemės ir pastatų išnuomotų pagal veiklos nuomos sutarti, kurie uždirba nuomos pajamas.

	Žemė	Pastatai	Iš viso
Išsigijimo vertė:			
2014 m. birželio 30 d. likutis	1 431	177	1 608
Išsigijimai	5	98	103
Pardavimai ir nurašymai	(16)	–	(16)
Pervedimai į ilgalaikį materialųjį turtą	(107)	–	(107)
2015 m. birželio 30 d. likutis	1 313	275	1 588
Pardavimai ir nurašymai	–	(10)	(10)
Pervedimai iš investicinio turto	22	(146)	(124)
2016 m. birželio 30 d. likutis	1 335	119	1 454
Sukauptas nusidėvėjimas:			
2014 m. birželio 30 d. likutis	–	49	49
Nusidėvėjimas per metus	–	16	16
2015 m. birželio 30 d. likutis	–	65	65
Nusidėvėjimas per metus	–	9	9
Pervedimai iš investicinio turto	–	(10)	(10)
2016 m. birželio 30 d. likutis	–	(20)	(20)
		44	44
Vertės sumažėjimas:			
2014 m. birželio 30 d. likutis	–	–	–
2015 m. birželio 30 d. likutis	–	–	–
Vertės sumažėjimas (atstatymas) per metus	51	–	51
2016 m. birželio 30 d. likutis	51	–	51
2016 m. birželio 30 d. likutinė vertė	1 284	75	1 359
2015 m. birželio 30 d. likutinė vertė	1 313	210	1 523
2014 m. birželio 30 d. likutinė vertė	1 431	128	1 559

Bendrovės investicinis turtas susideda iš pastatų, išnuomotų pagal veiklos nuomos sutartis, kurie uždirba nuomos pajamas.

8. PASKOLOS

	2016 m. birželio 30 d.	2015 m. birželio 30 d.
Ilgalaikės paskolos		
Bankų suteiktos paskolos, užtikrintos Grupės turto	23 196	22 729
Kitos ilgalaikės paskolos	9	–
	23 205	22 729
Trumpalaikės paskolos		
Bankų suteiktų ilgalaikių paskolų einamųjų metų dalis	13 479	13 313
Trumpalaikės bankų suteiktos paskolos, užtikrintos Grupės turto	56 262	55 560
Kitos trumpalaikės paskolos	1 831	8 696
	71 572	77 569
	94 777	100 298

Mokėtinos palūkanos paprastai yra mokamos kas mėnesį.

9. VEIKLOS SĄNAUDOS

	12 mėnesių laikotarpis, pasibaigęs	
	2016 m. birželio 30 d.	2015 m. birželio 30 d.
Darbo užmokestis, atlyginimai ir socialinis draudimas	21 550	18 097
Konsultacijų sąnaudos	981	1 167
Nusidėvėjimas ir amortizacija	1 694	1 707
Kita	9 503	9 916
	33 728	30 887

10. KITOS PAJAMOS (SĄNAUDOS)

Kitos pajamos	12 mėnesių laikotarpis, pasibaigęs	
	2016 m. birželio 30 d.	2015 m. birželio 30 d.
Pajamos iš investicinio ir ilgalaikio turto nuomos	233	222
Pelnas iš valiutos kurso pasikeitimo	264	–
Pelnas iš investicinio turto ir ilgalaikio materialiojo turto pardavimo	320	220
Pelnas iš kito investicinio turto pardavimo	–	359
Finansinių priemonių tikrosios vertės pokytis	334	1 078
Nurašyti kreditoriniai įsipareigojimai	4	24
Kitos pajamos	366	637
	1 521	2 540
Kitos (sąnaudos)		
Išnuomoto ir neišnuomoto investicinio turto tiesioginės veiklos sąnaudos	(281)	(181)
Nuostoliai iš ilgalaikio materialiojo turto perleidimo	(22)	(103)
Valiutos kurso pasikeitimo sąnaudos	–	(320)
Kitos sąnaudos	(275)	(192)
	(578)	(796)

11. NEBALANSINIAI ĮSIPAREIGIJIMAI IR NEAPIBRĖŽTUMAI

2016 m. birželio 30 d. Grupė yra įsipareigojusi nupirkti ilgalaikio materialiojo turto už 2 251 tūkst. eurų (2015 m. birželio 30 d. – 534 tūkst. eurų).

Keletas Grupės įmonių (Kėdainių rajono Labūnavos ŽŪB, Šakių rajono Lukšių ŽŪB, Sidabravo ŽŪB ir Panevėžio rajono Žibartonių ŽŪB) yra gavusios Europos Sąjungos ir Nacionalinės mokėjimo agentūros (Lietuva) paramą, skirtą sunkiosios žemės ūkio technikos įsigijimui. Kėdainių rajono Labūnavos ŽŪB yra įsipareigojusi nenutraukti su žemės ūkiu susijusios veiklos iki 2015 m. pabaigos, Šakių rajono Lukšių ŽŪB, Sidabravo ŽŪB ir Panevėžio rajono Žibartonių ŽŪB iki 2019 m. UAB „Linas Agro“ Grūdų centras KŪB ir Karčemos kooperatinė bendrovė yra gavusios Europos Sąjungos ir Nacionalinės mokėjimo agentūros (Lietuva) paramą, skirtą grūdų apdorojimo ir sandėliavimo gamybos bazės modernizavimui. UAB „Linas Agro“ Grūdų centras KŪB yra įsipareigojęs nenutraukti grūdų ruošimo pardavimui ir sandėliavimo veiklos iki 2020 m., Karčemos kooperatinė bendrovė – iki 2017 m.

SIA „Lielzeltini“, AS „Putnu fabrika Kekava“, SIA „Cerova“ ir SIA „Broileks“ yra gavusios Europos Sąjungos ir Nacionalinės mokėjimo agentūros (Latvija) paramą paukštininkystės ūkiams, pašarų gamybai ir sandėliavimo bazės modernizavimui. SIA „Lielzeltini“ yra įsipareigojęs nenutraukti paukščių auginimo, paukštienos ir jos produktų bei pašarų gamybos iki 2016 m., AS „Putnu fabrika Kekava“ – iki 2017 m., SIA „Cerova“ – iki 2018 m. ir SIA „Broileks“ – iki 2016 m.

Šioms Grupės įmonėms nesilaikant šių sąlygų, jos turės grąžinti Lietuvos ir Latvijos valstybėms gautas lėšas, kurios 2016 m. birželio 30 d. sudarė 4 385 tūkst. eurų (2015 m. birželio 30 d. – 4 528 tūkst. eurų).

Grupės įmonė „Linas Agro“ A/S 2013 m. liepos mėnesį gavo Danijos mokesčių inspekcijos (toliau – SKAT) sprendimą, kad SKAT pakoregavo įmonės mokesčių apskaičiavimą už 2007–2009 m. mokestinius metus. Sprendime nurodyta, kad už minėtą laikotarpį mokesčių suma padidėjo 68 tūkst. eurų (1 100 tūkst. Danijos kronų). Pakeitimai susiję su SKAT nepripažintais paslaugų pirkimais iš Grupės įmonių. „Linas Agro“ A/S vadovybė su tokiais Danijos mokesčių inspekcijos apskaičiavimais nesutinka ir sprendimas yra apskųstas nustatyta tvarka. Todėl Grupė nėra pripažinusi jokių mokestinių įsipareigojimų ar palūkanų 2016 m. birželio 30 d. ir 2015 m. birželio 30 d.

Papildomai „Linas Agro“ A/S iš SKAT gavo sprendimą dėl klientų duomenų bazės vertinimo, kuri buvo perleista Grupės įmonei AB „Linas Agro“ 2011–2012 metais. Sprendimas turi neigiamą efektą perkeliama mokestiniam nuostoliui, kuris turi įtakos apmokestinamųjų pajamų apskaičiavimui už 2012–2013 metus. SKAT nusprendė, kad klientų duomenų bazės vertė turi būti 4 894 tūkst. eurų (36 414 tūkst. Danijos kronų), o ne 1 571 tūkst. eurų (11 722 tūkst. Danijos kronų), kuria „Linas Agro“ A/S pardavė AB „Linas Agro“. Tai turėtų sumažinti „Linas Agro“ A/S sukauptus mokestinius nuostolius 3 323 tūkst. eurų (24 692 tūkst. Danijos kronų) suma (mokesčio vertė 781 tūkst. eurų (6 173 tūkst. Danijos kronų)). „Linas Agro“ A/S nėra pripažinusi atidėtojo pelno mokesčio turto nuo šios keliamų mokestinių nuostolių dalies. „Linas Agro“ A/S vadovybė nesutinka su SKAT sprendimu ir yra apskundusi nustatyta tvarka.

Per 12 mėnesius, pasibaigusius 2016 m. birželio 30 d., Grupės vadovybė inicijavo veiksmus, kad pasiektų susitarimą tarp Lietuvos ir Danijos mokesčių inspekcijų. Finansinių ataskaitų datai nebuvo priimta jokių sprendimų, nes tyrimas gali užtrukti iki dviejų metų.

12. SUSIJUSIŲ ŠALIŲ SANDORIAI

Šalys yra laikomos susijusiomis, kai viena šalis turi galimybę kontroliuoti kitą arba gali daryti reikšmingą įtaką kitai šaliai priimant finansinius ir veiklos sprendimus.

Bendrovės ir Grupės susijusios šalys 2016 m. birželio 30 d. ir 2015 m. birželio 30 d. yra nurodytos žemiau:

Bendrovės valdybos nariai:

- p. Darius Zubas (valdybos pirmininkas, galutinis kontroliuojantis akcininkas);
- p. Vytautas Šidlauskas;
- p. Dainius Pilkauskas;
- p. Arūnas Zubas;
- p. Andrius Pranckevičius;
- p. Tomas Tumėnas;
- p. Artūras Pribušauskas.

Dukterinės įmonės: Sąrašas pateiktas 3 pastaboje.

Akola ApS grupės įmonės:

Akola ApS (Danija) – kontroliuojantis akcininkas;
UAB „MESTILLA“ – bendri galutiniai kontroliuojantys akcininkai.

UAB „Baltic Fund Investments“ – Tomas Tumėnas yra šios bendrovės direktorius.

9 mėnesių laikotarpyje, pasibaigusiame 2016 m. birželio 30 d., Grupės sandoriai su susijusiomis šalimis buvo šie:

2016 m.	Pirkimai	Pardavimai	Gautinos sumos				
			Iš pirkėjų gautinos sumos	Trumpalaikės gautinos paskolos	Ilgalaikės gautinos paskolos	Mokėtinos sumos	Trumpalaikės mokėtinos paskolos
Akola ApS grupės įmonės	1 420	12 738	18	–	800	1 514	1 000
Valdybos nariai	–	7	–	–	–	–	–
	1 420	12 745	18	–	800	1 514	1 000

2016 m. birželio 30 d. Grupės ilgalaikių gautinų paskolų iš susijusių šalių metinės palūkanų normos yra 2,61 proc.

2015 m. birželio 30 d., Grupės ilgalaikių gautinų paskolų iš susijusių šalių metinės palūkanų normos yra 4 proc., 2,61 proc.

2016 m. birželio 30 d. Grupės trumpalaikių mokėtinų paskolų susijusioms šalims metinės palūkanų normos yra 4 proc.

Sandoriai su susijusiomis šalimis sudaro prekių ir paslaugų pardavimus ir pirkimus, ilgalaikio turto pardavimus ir pirkimus, taip pat įprastinės veiklos finansavimo sandorius, kurie atlikti rinkos sąlygomis.

Grupė neturi garantijų ar įkeitimų, susijusių su mokėtinomis ar gautinomis sumomis iš susijusių šalių. Gautinos ir mokėtinos sumos iš susijusių šalių / susijusioms šalims bus padengiamos pinigais arba užskaitytos tarpusavyje su mokėtinomis / gautinomis sumomis iš atitinkamų susijusių šalių / susijusioms šalims.

Finansinio turto ir įsipareigojimų sąlygos yra tokios:

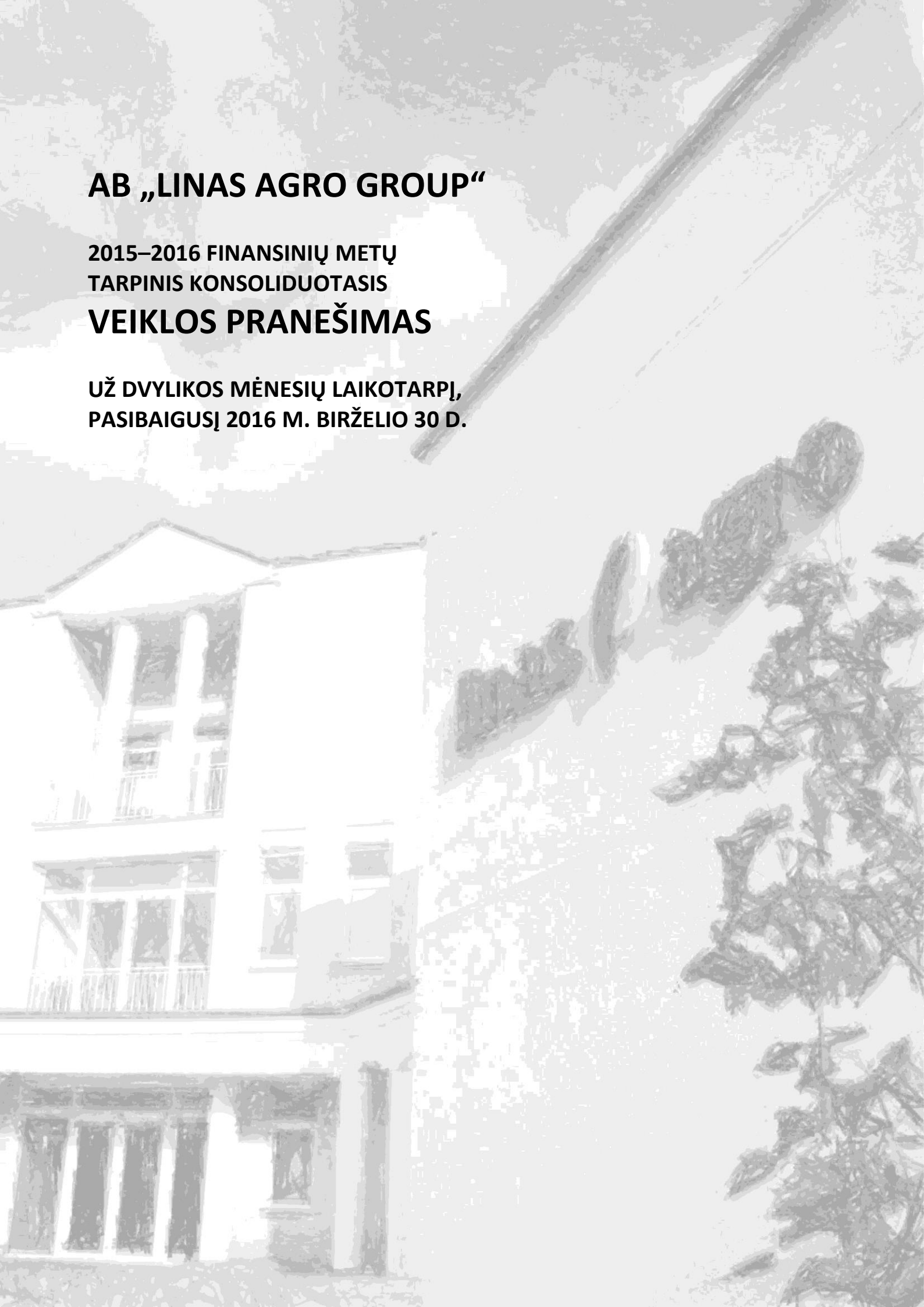
- Iš susijusių šalių gautinoms sumoms netaikomos palūkanos jos paprastai padengiamos per 30 dienų.
- Susijusioms šalims mokėtinoms sumoms netaikomos palūkanos paprastai jų padengimo terminas yra 30-90 dienų.
- Mokėtinos palūkanos paprastai mokamos paskolos sutarties pabaigoje.

Grupės gautinos sumos iš susijusių šalių nebuvo pradeltos ir nuvertėjusios 2016 m. birželio 30 d. ir 2015 m. birželio 30 d.

AB „LINAS AGRO GROUP“

2015–2016 FINANSINIŲ METŲ TARPINIS KONSOLIDUOTASIS VEIKLOS PRANEŠIMAS

**UŽ DVYLIKOS MĖNESIŲ LAIKOTARPĮ,
PASIBAIGUSĮ 2016 M. BIRŽELIO 30 D.**



A TSKINGŲ ASMENŲ PATVIRTINIMAS

Vadovaudamiesi Lietuvos Respublikos vertybinių popierių įstatymu ir Lietuvos banko valdybos nutarimu patvirtintomis Periodinės ir papildomos informacijos rengimo ir pateikimo taisyklėmis, mes, AB „Linas Agro Group“ generalinis direktorius Darius Zubas ir finansų direktorius Tomas Tumėnas, patvirtiname, kad AB „Linas Agro Group“ 2015–2016 finansinių metų dvylikos mėnesių neauditotos konsoliduotosios finansinės ataskaitos, parengtos pagal Tarptautinius finansinės atskaitomybės standartus, priimtus taikyti Europos Sąjungoje, atitinka tikrovę ir teisingai parodo AB „Linas Agro Group“ bei visos įmonių grupės turtą, įsipareigojimus, finansinę būklę, pelną ir pinigų srautus, kad 2015–2016 finansinių metų dvylikos mėnesių konsoliduotajame tarpiniame pranešime yra teisingai nurodyta verslo plėtra ir veiklos apžvalga, bendrovės ir įmonių grupės būklė kartu su pagrindinių rizikų ir neapibrėžtumų, su kuriais susiduriama, aprašymu.

AB „Linas Agro Group“ generalinis direktorius

Darius Zubas



2016 m. rugpjūčio 31 d.

AB „Linas Agro Group“ finansų direktorius

Tomas Tumėnas



2016 m. rugpjūčio 31 d.

P AGRINDINIAI DUOMENYS APIE BENDROVĘ

Bendrovės pavadinimas	AB „Linas Agro Group“
Teisinė forma	Akcinė bendrovė
Įregistravimo data ir vieta	1995 m. lapkričio 27 d., Panevėžys
Juridinio asmens kodas	148030011
PVM mokėtojo kodas	LT480300113
Juridinių asmenų registro tvarkytojas	Valstybės įmonė Registrų centras
Buveinės adresas	Smėlynės g. 2C, LT-35143 Panevėžys, Lietuva
Telefonas	(8 45) 507 303
Faksas	(8 45) 507 304
Elektroninio pašto adresas	<i>group@linasagro.lt</i>
Interneto svetainės adresas	<i>www.linasagro.lt</i>
Atsiskaitomoji sąskaita	LT07 7044 0600 0263 7111, AB SEB bankas, banko kodas 70440
ISIN kodas	LT0000128092
Akcijų prekybos kodas Nasdaq Vilnius	LNA1L

A PIE GRUPĘ

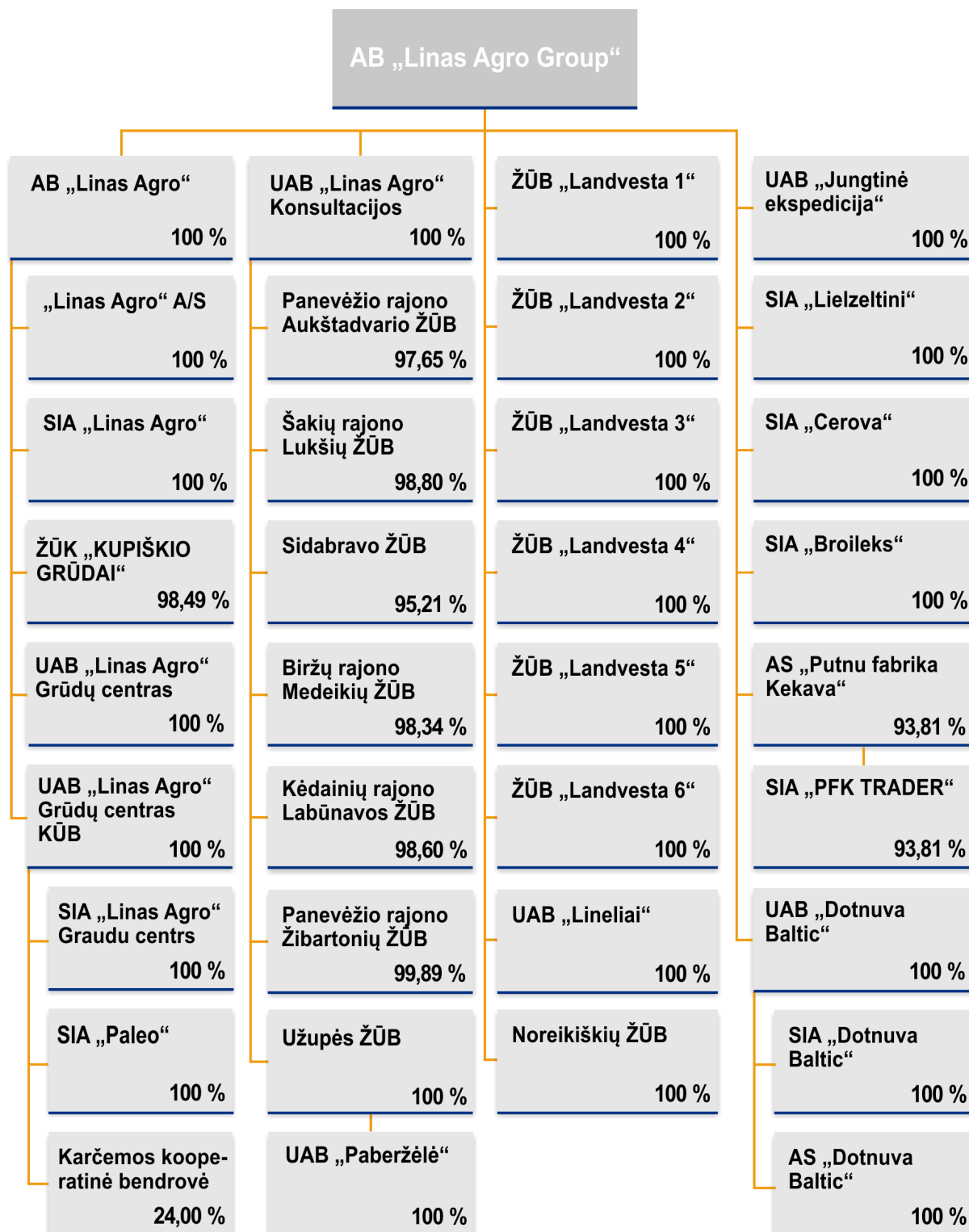
AB „Linas Agro Group“ kartu su tiesiogiai ir netiesiogiai kontroliuojamomis valdomomis įmonėmis (toliau – pavaldžiosiomis įmonėmis) bendrai sudaro 1991 metais įkurtą Grupę, kurioje ataskaitinio laikotarpio pabaigoje buvo 39 įmonės, ir veikia keturiose valstybėse – Lietuvoje, Latvijoje, Estijoje ir Danijoje. 2016 m. birželio 30 d. Grupėje dirbo 2 293 darbuotojai. Grupės finansiniai metai prasideda liepos 1 d.

Bendrovė filialų ir atstovybių neturi.

APIBENDRINTA AB „LINAS AGRO GROUP“ GRUPĖS STRUKTŪRA

Bendrovė Lietuvoje, Latvijoje, Estijoje bei Danijoje 2016 m. birželio 30 d. valdė trisdešimt aštuonias įmones*.

*Nepaminėtos įmonės, kurios nevykdo veiklos: UAB „Gerera“ (100 proc. akcijų), UAB „Dotnuvos technika“ (100 proc. akcijų) ir SIA „Erfolg Group“ (93,81 proc. akcijų).



PAGRINDINĖS VEIKLOS POBŪDIS

Bendrovės valdomos įmonės gamina, ruošia ir parduoda žemės ūkio ir maisto produktus, tiekia prekes ir paslaugas žemdirbiams. Pati Bendrovė atlieka tik valdymo funkciją ir prekybinės bei gamybinės veiklos nevykdo.

Grupė yra vienas didžiausių lietuviškų grūdų eksportuotojų, turi nuosavą modernių grūdų saugyklų tinklą. Taip pat vienas iš prekių žemdirbiams (sertifikuotų sėklų, trąšų bei žemės ūkio technikos) tiekimo lyderių Lietuvoje, turi sėklų paruošimo gamyklą. Taip pat Grupė yra ir stambi pieno gamintoja Lietuvoje ir paukštienos gamintoja Latvijoje.

Grupės veikla yra skirstoma į penkis pagrindinius veiklos segmentus. Skirstymą į atskirus segmentus lemia skirtingos produktų rūšys bei su jais susijusios veiklos pobūdys, tačiau dažnai segmentų veikla yra susijusi tarpusavyje.



G RUPĖS VEIKLOS REZULTATŲ APŽVALGA

AB „Linus Agro Group“ 2015–2016 finansinių metų dvylikos mėnesių konsoliduotos pajamos siekė 616 mln. Eur ir išaugo 7 proc., lyginant su ankstesniais metais (574 mln. Eur). Ketvirtojo ketvirčio prekybos pajamos siekė 141 mln. eurų ir išaugo 10 proc., jei palyginti su ankstesniais metais (129 mln. Eur).

Grupė pardavė 2,2 mln. tonų įvairių grūdų ir prekių žemės ūkiui bei kitos produkcijos, arba 12 proc. daugiau nei ankstesniais metais (1,96 mln. tonų).

Bendrasis pelnas siekė 40,6 mln. Eur ir buvo 2 proc. mažesnis, nei ankstesniais metais – 41,5 mln. Eur.

Konsoliduotas pelnas prieš palūkanas, mokesčius ir nusidėvėjimą (EBITDA) sumažėjo ir siekė 17,7 mln. Eur (21,8 mln. Eur ankstesniais metais). Ketvirtojo ketvirčio EBITDA siekė 4,4 mln. Eur, kai tuo tarpu ankstesniais metais ji siekė 7,2 mln. Eur. Biologinio turto tikrosios vertės pokytis buvo neigiamas ir siekė beveik 2 mln. Eur nuostolio.

Grupė uždirbo 7,8 mln. Eur veiklos pelno arba 37 proc. mažiau nei per atitinkamą praėjusių finansinių metų laikotarpį (12,3 mln. Eur).

Pelnas prieš mokesčius siekė beveik 5,9 mln. Eur (palyginti su 10,4 mln. Eur ankstesniais metais). Grynas pelnas, tenkantis Grupei, siekė 4,6 mln. Eur (ankstesniais metais 8,7 mln. Eur).

Grupė pradėjo trąšų prekybos verslo įsigijimą Latvijoje: įsigijimo sandorį planuojama baigti 2017 metų spalį ir jam išleisti 4,59 mln. Eur.

FINANSINIAI RODIKLIAI

	2012–2013 12 mėn.	2013–2014 12 mėn.	2014–2015 12 mėn.	2015–2016 12 mėn.	Pasikeitimas 2015–2016 lyg. su 2014–2015 (tūkst. EUR)	Pasikeitimas 2015–2016 lyg. su 2014–2015 (%)
Pajamos, tūkst. EUR	591 734	584 557	573 766	615 961	42 195	7,35
Viso tonos	1 767 224	2 339 135	1 968 469	2 199 390	230 921	11,73
Bendrasis pelnas, tūkst. EUR	45 831	43 199	41 480	40 552	-928	-2,24
EBITDA, tūkst. EUR	36 828	34 731	21 781	17 670	-4 111	-18,87
Veiklos pelnas, tūkst. EUR	30 138	26 287	12 337	7 767	-4 570	-37,04
Pelnas prieš mokesčius (EBT), tūkst. EUR	29 282	24 005	10 360	5 854	-4 506	-43,49
Grynasis pelnas, tūkst. EUR	26 210	23 639	9 194	4 660	-4 534	-49,31
Maržos, %						
Bendrojo pelno marža	7,75	7,39	7,23	6,58	-0,65	-8,93
EBITDA marža	6,22	5,94	3,80	2,87	-0,93	24,43
Veiklos pelno marža	5,09	4,50	2,15	1,26	-0,89	-41,36
Pelno prieš mokesčius marža	4,95	4,11	1,81	0,95	-0,66	-47,37
Grynojo pelno marža	4,43	4,04	1,60	0,76	-0,85	-52,80
Mokumo ir grąžos finansiniai rodikliai						
Einamasis mokumas	1,76	1,63	1,59	1,46	-0,13	-8,18
Skolos / Nuosavybės santykis	0,47	0,66	0,63	0,58	-0,05	-7,94
Grynoji finansinė skola / EBITDA	1,35	2,63	4,30	4,97	0,67	15,58
Nuosavybės grąža (ROE), %	20,54	15,54	5,79	2,86	-2,93	-50,60
Naudojamo kapitalo įmonės veikloje grąža (ROCE), %	16,72	10,05	3,99	3,01	-0,98	-24,56
Turto grąža (ROA), %	11,02	7,60	2,91	3,01	0,10	3,44
Pelnas ir sąlyginis pelnas vienai akcijai (litais)	0,57	0,52	0,06	0,03	-0,03	-50,00
Pelno ir kainos santykis (P/E)*	4,42	4,55	11,42	22,17	10,75	94,16

APŽVALGA

Dideli derliai Baltijos šalyse teigiamai įtakojo Grupės prekybą grūdais, kuri išaugo 25 proc. iki 1,5 mln. tonų, o Grupės bendras parduotas produkcijos kiekis išaugo 12 proc. ir siekė 2,2 mln. tonų (buvo beveik 2 mln. tonų 2014–2015 finansiniais metais).

Grūdinių kultūrų derlius 2015 metais buvo rekordinis visose trijose Baltijos šalyse: Lietuvoje jis buvo 22 proc. didesnis nei 2014 metais ir siekė 6,5 mln. tonų, Latvijoje siekė 3 mln. tonų ir išaugo 35,7 proc., Estijoje siekė 1,5 mln. tonų bei buvo 26 proc. didesnis nei 2014 metais.

Geras derlius pasaulyje ir didelės atsargos turėjo tiesioginę įtaką grūdų ir aliejinių sėklų kainoms, kurios nemažai svyravo ir išlaikė kritimo tendenciją visą 2015–2016 prekybos sezoną. Remiantis Pasaulinės Grūdų Tarybos (*angl.* IGC) duomenimis, grūdų pereinamosios atsargos 2015–2016 prekybos sezone siekė 471 mln. tonų, o prieš metus jos buvo 451 mln. tonų. Bendras pasaulinis grūdų derlius siekė 2 milijardus tonų (palyginti su 2,047 milijardais tonų 2014–2015 prekybos sezone). Didelis pasaulinis grūdų derlius ir didelės jo pereinamosios atsargos neigiamai įtakojo pasaulines grūdų kainas, kurios sumažėjo, jei lyginti su 2014–2015 prekybos sezonu. Pavyzdžiui, kviečių kaina MATIF biržoje liepą–birželį svyravo nuo 158 iki 200 eurų už toną, o prieš metus ji buvo 186–205 eurų už toną. Rapsų kaina dėl mažesnės jų pasiūlos išaugo nuo 317–350 eurų už toną pernai iki 356–380 eurų už toną šiais metais.

AB „Linas Agro Group“ konsoliduotos 2015–2016 finansinių metų dvylikos mėnesių pajamos siekė 616 mln. Eur ir buvo 7 proc. didesnės nei ankstesniais metais (574 mln. Eur). Pagrindinė priežastis, nulėmusi pajamų augimą, buvo atsigavę veiklos segmento „Prekės ir paslaugos žemdirbiams“ pardavimai – pardavimų apimtis išaugo nuo beveik 125 mln. Eur iki 168 mln. Eur). Rekordinis grūdų derlius Grupės valdomose žemės ūkio bendrovėse padidino ir „Žemės ūkio produktų gamybos“ veiklos segmento pardavimus nuo 25 mln. Eur iki 27 mln. Eur. „Maisto produktų“ segmento prekybos pajamos dėl sumažėjusių paukštienos kainų pasaulinėse rinkose sumažėjo 3 proc. nuo 62 mln. Eur iki 60 mln. Eur. Didžiausio veiklos segmento – „Grūdų ir žaliavų pašarams paruošimo ir pardavimo“ – pajamos išliko beveik nepakitusios ir siekė 389 mln. Eur, palyginus su 388 mln. Eur 2014–2015 finansiniais metais.

AB „Linas Agro Group“ dvylikos mėnesių bendrasis pelnas beveik nepakito ir siekė 40,6 mln. Eur (41,5 mln. Eur ankstesniais metais), o veiklos pelnas sumažėjo nuo 12 mln. Eur iki beveik 8 mln. Eur. Viena iš priežasčių, neigiamai įtakojusią Grupės veiklos rezultatus, buvo biologinio turto vertės pokytis. Finansinių metų pabaigoje vertinamų Grupės turimų pasėlių, gyvulių ir paukščių rinkos vertės pokytis buvo neigiamas ir siekė 2 mln. Eur, tame skaičiuje pasėlių vertė sumažėjo 1,3 mln. Eur, o paukščių 0,75 mln. Eur, jei palyginti su ankstesniais metais. Biologinio turto vertės pokytis yra nepiniginės sąnaudos (pajamos), neturinčios tiesioginės įtakos Grupės pinigų srautams.

Grupės EBITDA siekė 18 mln. Eur, palyginus su 22 mln. Eur 2014–2015 finansiniais metais. Jei eliminuotume biologinio turto vertės pokytį, Grupės EBITDA siektų beveik 20 mln. Eur.

FINANSINIAI KAŠTAI

Finansiniai kaštai per ataskaitinį laikotarpį išliko beveik nepakitę nuo ankstesnių metų ir siekė 2,4 mln. Eur (2,6 mln. Eur 2014–2015 finansiniais metais). Finansinių skolų apimtys sumažėjo nuo 100 mln. Eur iki 95 mln. Eur, o dėl krentančios palūkanų normos bazės finansiniai kaštai išliko nepakitę. Trumpalaikės paskolos, skirtos apyvartiniam kapitalui finansuoti, sudarė didžiausią finansinių skolų dalį arba 62 proc. (58 mln. Eur). Ilgalaikių paskolų apimtys neženkliai išaugo nuo 22,7 mln. Eur iki 23,2 mln. Eur, labiausiai dėl įgyvendinamų ilgalaikių investicijų paukštynuose.

PINIGINIAI SRAUTAI

Grupės pinigų srautai iš pagrindinės veiklos prieš apyvartinio kapitalo pasikeitimus išliko beveik nepakitę ir siekė 16 mln. Eur, palyginti su 18 mln. Eur per atitinkamą ankstesniųjų metų laikotarpį. Pinigų srautai iš pagrindinės veiklos po apyvartinio kapitalo pasikeitimo buvo neigiami ir sudarė 6 mln. Eur (teigiami 15 mln. Eur per atitinkamą 2014–2015 finansinių metų laikotarpį), nes Grupės valdomos atsargos per minėtą laikotarpį išaugo 16 mln. Eur. Grupės pinigų ekvivalentai ataskaitinio laikotarpio pabaigoje sudarė 7 mln. Eur (7 mln. Eur 2014–2015 finansiniais metais).

SEGMENTŲ VEIKLOS REZULTATAI

Grupės veikla skirstoma į penkis veiklos segmentus:

1. „Grūdų ir žaliavų pašarams paruošimas ir pardavimas“;
2. „Prekės ir paslaugos žemdirbiams“;
3. „Žemės ūkio produktų gamyba“;
4. „Maisto produktai“;
5. „Kitos veiklos“.

VEIKLOS PELNAS (TŪKST. EUR) PAGAL SEGMENTUS

	2015–2016 12 mėn.	2014–2015 12 mėn.	2013–2014 12 mėn.	2012–2013 12 mėn.	2011–2012 12 mėn.
Grūdų ir žaliavų pašarams paruošimas ir pardavimas	8 673	7 484	10 978	23 379	9 189
Prekės ir paslaugos žemdirbiams	2 927	965	1 796	7 645	25 835
Žemės ūkio produktų gamyba	1 531	3 532	4 848	8 232	2 479
Maisto produktai	(564)	3 193	9 888	n. d.	n. d.
Kitos veiklos	(183)	97	2 745	(72)	446



GRŪDŲ IR ŽALIAVŲ PAŠARAMS PARUOŠIMAS IR PARDAVIMAS

Šis, didžiausias Grupės veiklos segmentas, apima prekybą grūdais, aliejinėmis sėklomis bei žaliavomis pašarams, taip pat grūdų saugyklų bei logistikos paslaugas. Minėtoje srityje Grupė veikia nuo 1991 metų, ši veikla generuoja didžiąją jos pajamų dalį. Grupė nuolatos didina nuosavų grūdų saugyklų pajėgumus: 2015–2016 finansiniais metais Lietuvoje ir Latvijoje pradėjo veikti du nauji elevatoriai. Šiuo metu nuosava Grupės grūdų ir kitų prekių saugojimo talpa yra 254 tūkst.

tonų.

Šio segmento pardavimų apimtys išliko beveik nepakitusios ir siekė 389 mln. Eur (388 mln. Eur 2014–2015 finansiniais metais). Viso parduota apie 1,8 mln. tonų įvairių grūdų ir žaliavų pašarams (1,6 mln. tonų 2014–2015 finansiniais metais). Daugiausiai, 17 proc. augo tradicinių kultūrų grūdų (kviečių, rapsų, miežių) pardavimai: jų prekybos pajamos padidėjo nuo 245 mln. Eur iki 288 mln. Eur. Žaliavų pašarams pardavimų

apimtis sumažėjo nuo 144 mln. Eur iki 99 mln. Eur dėl aukšto pašarų gamintojų turimų pereinamųjų atsargų lygio ir dėl to sumažėjusios paklausos, taip pat dėl prasto derliaus keliuose tiekimo regionuose.

Grupės valdomos grūdų saugyklos apdorojo 541 tūkst. tonų įvairių grūdų arba 9 proc. daugiau nei per atitinkamą laikotarpį 2014–2015 finansiniais metais (497 tūkst. tonų). Kitaip nei ankstesniais metais, 2015 metais nuimti grūdai buvo sausi, todėl grūdų saugyklos gavo mažiau pajamų iš džiovavimo veiklos.

Grupė per ataskaitinį laikotarpį investavo 2,7 mln. eurų į grūdų saugyklų plėtrą bei jų įrangos atnaujinimą.

Dėl sėkmingos prekybos grūdais segmento veiklos pelnas išaugo 16 proc. nuo 7,5 mln. Eur iki 8,7 mln. Eur.



PREKĖS IR PASLAUGOS ŽEMDIRBIAMS

Šis veiklos segmentas apima prekybą sėklomis, augalų apsaugos priemonėmis, trąšomis, žemės ūkio technika bei kitokia įranga, grūdų valymo, džiovavimo ir sandėliavimo kompleksų bei fermų projektavimas ir įrengimas.

Sertifikuotų sėklų, trąšų, augalų apsaugos produktų tiekimas žemdirbiams – ilgalaikė Grupės veikla, šiuo metu vykdoma Lietuvoje, Latvijoje ir Estijoje. Nuo 1998 Grupė yra UAB „Dotnuvos projektai“ – žemės ūkio mašinų ir grūdų saugyklų didmenininkės ir mažmenininkės bei sertifikuotos sėklos gamintojos – akcininkė. 2016 m. birželį UAB „Dotnuvos projektai“ ir jos pavaldžios įmonės Latvijoje ir Estijoje pakeitė savo pavadinimą į „Dotnuva Baltic“.

Prekyba žemės ūkio technika bei grūdų ruošimo įranga labai priklauso nuo ES fondų finansavimo. Ataskaitiniu laikotarpiu įsibėgėjo naujos žemės ūkio technikos pardavimai pagal ES paramą žemdirbiams Lietuvoje ir Latvijoje. Pirkimai, naudojantis ES parama, ypač suaktyvėjo ketvirtajame 2015–2016 finansinių metų ketvirtyje. Estijoje 2015 m. praktiškai nebuvo ES paramos programos naujos technikos įsigijimui, mat pirmosios paraiškos buvo patvirtintos tik 2015 m. spalio pabaigoje, pasibaigus auginimo sezonui, tad žemdirbiai suplanuotas investicijas persikėlė į 2016 metus. Kito etapo žemdirbių paraiškos finansavimui buvo pradėtos tvirtinti 2016 m. pavasarį, o įsigijimai pagal jas suaktyvėjo šių finansinių metų pabaigoje. Ekonominė situacija Estijos pienininkystės ir gyvulininkystės ūkiuose išlieka gana sudėtinga, tačiau geriau laikosi į augalininkystę orientuoti ūkiai. Visose Baltijos šalyse pastebima gyvulininkystės ūkių persiorientavimo į augalininkystę tendencija.

Grupė per ataskaitinį laikotarpį pardavė 61 proc. daugiau naujos ir naudotos žemės ūkio technikos vienetų, nei ankstesniais metais – 1 499. Latvijoje parduota 81 proc., Lietuvoje 57 – proc., o Estijoje – 61 proc. daugiau naujos žemės ūkio technikos vienetų, nei ankstesniais metais. Labiausia didėjo traktorių pardavimai: jie augo 96 proc. iki 308 vnt. Išaugo ir grūdų paruošimo kompleksų statyba: viso Baltijos šalyse pastatyti 36 objektai, t. y. 1,7 karto daugiau, nei ankstesniais metais.

Grupės pajamos iš prekybos žemės ūkio technika, atsarginėmis dalimis bei grūdų paruošimo įranga išaugo 72 proc. iki 70 mln. Eur, o šios veiklos bendrasis pelnas padidėjo 90 proc. nuo 5,2 mln. Eur iki 9,9 mln. Eur. Lietuvoje žemės ūkio technikos bei grūdų paruošimo įrangos pardavimo pajamos augo 79 proc. iki 53 mln. Eur, Latvijoje 58 proc. iki 12 mln. eurų, Estijoje 83 proc. iki 10 mln. Eur.

Trąšų, sėklų ir augalų apsaugos priemonių pardavimų apimtys augo 13,5 proc. iki 92 mln. Eur.

Deja, krentančios pasaulinės grūdų ir energetikos išteklių kainos turėjo tiesioginę įtaką trąšų kainų kritimui. Tai neigiamai įtakojo prekybos maržas, tad Grupės bendrasis pelnas iš prekybos trąšomis sumažėjo nuo 2,8 mln. Eur iki 0,4 mln. Eur.

Sėklų ir augalų apsaugos priemonių prekybos bendrasis pelnas padidėjo 24 proc. iki 4,8 mln. Eur.

Segmento pajamos siekė 168 mln. Eur, bendrasis pelnas 16 mln. Eur, o veiklos pelnas 2,9 mln. Eur (2014–2015 finansiniais metais pajamos buvo 125 mln. Eur, bendrasis pelnas 12,4 mln. Eur, o veiklos pelnas 1 mln. Eur).

Lietuvoje Grupė per ataskaitinį laikotarpį investavo 0,6 mln. eurų į rezervuarų skystoms trąšoms statybą. Taip pat Grupė įsigijo trąšų prekybos verslą Latvijoje (4,59 mln. Eur): pavaldžioji AB „Linas Agro Group“ įmonė UAB „Linas Agro“ Grūdų centras KŪB perėmė SIA „Paleo“, valdančią sandėlių verslą, o SIA „Linas Agro“ perima trąšų prekybos verslą bei prekės ženklą iš SIA „Latfert“. 2015 m. atlikta dalinė sėklų fabriko Dotnuvoje modernizacija, kuri leidžia padidinti sėklų fabriko pajėgumus 16 proc.



ŽEMĖS ŪKIO PRODUKTŲ GAMYBA

Šis veiklos segmentas apima javų, rapsų, cukrinių runkelių bei kitų kultūrų auginimą, pieno gamybą bei mėsinių galvijų auginimą. Grupei priklauso šešios žemės ūkio bendrovės, įsikūrusios derlingose Lietuvos vietovėse – Panevėžio rajono Aukštadvario ŽŪB, Panevėžio rajono Žibartonių ŽŪB, Kėdainių rajono Labūnavos ŽŪB, Šakių rajono Lukšių ŽŪB, Biržų rajono Medeikių ŽŪB ir Sidabravo ŽŪB. Per ataskaitinį laikotarpį Užupės ŽŪB atsisakė žemės ūkio gamybos ir perdavė savo turtą kaip įnašą Panevėžio rajono Žibartonių ŽŪB pajinio kapitalo didinimui, taip tapdama didžiausia jos pajininke. Nuo šiol įmonė verčiasi žemės nuoma.

Bendrovės dirbo 16 975 ha žemės. Viso ataskaitinio laikotarpio pabaigoje Grupė turėjo 6 762 ha nuosavos žemės.

Dėl mažo auginimo pelningumo bendrovės sumažino kvietrugių ir pašarinių miežių plotus, o didino ankštinių augalų plotus. Rudenį žemės ūkio bendrovės pasėjo virš 8,8 tūkst. ha žiemkenčių, žiemą prarasta tik 3 proc. pasėlių. Tačiau sausi ir labai šilti birželio mėnesio orai turėjo neigiamą įtaką augalų pasėliams: dėl jų numatomas žieminių javų derlingumo sumažėjimas iki 0,5 t/ha ir vasarinių javų derlingumo sumažėjimas iki 1 t/ha.

Grupės žemės ūkio įmonės užaugino rekordinį augalinės produkcijos kiekį – 92 tūkst. tonų arba 6 proc. daugiau, nei ankstesniais metais. Parduota beveik 77 tūkst. tonų arba 14 proc. daugiau, nei ankstesniais metais.

Ūkiuose buvo laikoma 3 201 melžiama karvė, arba beveik tiek pat kaip ir pernai (3 210). Per ataskaitinį laikotarpį parduota beveik 31,2 tūkst. tonų žaliavinio pieno arba beveik tiek pat kaip ir ankstesniais metais (31,3 tūkst. tonų). Pieno pardavimo kaina buvo 13 proc. mažesnė, nei ankstesniais metais. Iš pieno pardavimo gautos pajamos buvo 7 proc. mažesnės ir siekė 7 mln. Eur (7,5 mln. Eur ankstesniais metais). Palyginę vidutinę pieno supirkimo kainą 2015–2016 finansiniais metais su vidutine pieno supirkimo kaina 2014–2015 finansiniais metais, vertiname, kad Grupė dėl sumažėjusių pieno supirkimo kainų prarado daugiau nei 1 mln. eurų pelno.

2016–2017 finansiniais metais, numatomas pieno pardavimo kainos kilimas, pvz., rugsėjo mėnesiui pieno pardavimo sutartys sudarytos jau didesnėmis kainomis.

Mėsos parduota 1,3 tūkst. tonų, t. y. tiek pat, kiek ankstesniais metais, jos pardavimo pajamos irgi nesikeitė bei siekė 1,5 mln. Eur.

Žemės ūkio bendrovės investavo beveik 2,5 mln. Eur į žemės ūkio technikos ir grūdų sandėlių ūkio atnaujinimą.

Segmento pajamos siekė 27 mln. Eur ir buvo 7,7 proc. didesnės nei 2014–2015 finansiniais metais (25 mln. Eur), nes augalinės produkcijos pardavimai išaugo nuo 12,7 mln. Eur iki 14,1 mln. Eur.

Įvertinus biologinio turto pokytį (1,3 mln. Eur nuostolio), segmento veiklos pelnas buvo 1,5 mln. Eur (ankstesniais finansiniais metais veiklos pelnas siekė 3,5 mln. Eur).



MAISTO PRODUKTAI

Šis veiklos segmentas apima pilną paukštininkystės ciklą: kiaušinių inkubavimą, viščiukų broilerių auginimą, paukštienos ir jos produktų gamybą, pašarų savoms reikmėms gamybą, mažmeninę prekybą vištiena ir jos produktais. Grupė 2013 metų spalio mėnesį įsigijo AS „Putnu fabrika Kekava“ (Latvija) akcijų, o 2014 metų vasario mėnesį įmones SIA „Broileks“, SIA „Cerova“ ir SIA „Lielzeltini“ (Latvija).

AS „Putnu fabrika Kekava“ (PFK) – Latvijos paukštienos gamintojas Nr. 1, jos veikla apima visą gamybos ciklą: kiaušinių inkubavimą, viščiukų perėjimą, jų auginimą, šviežios vištienos ir jos gaminių su prekinio ženklu „Kekava“ gamybą. Įmonės pavaldžioji įmonė SIA „PFK Trader“ turėjo 22 mažmenines parduotuves visoje Latvijoje.

SIA „Lielzeltini“ – Latvijos paukštienos gamintojas Nr. 2; įmonės veikla apima nepilną gamybos ciklą – nuo broilerių auginimo iki šviežios vištienos ir jos gaminių, parduodamų su prekinio ženklu „Bauska“, gamybos, taip pat įmonė vykdo pašarų gamybą.

SIA „Broileks“ augina ir parduoda gyvus viščiukus broilerius. SIA „Cerova“ peri kiaušinius ir parduoda vienadienius viščiukus.

Paukštininkystės įmonės per ataskaitinį laikotarpį užaugino 38 tūkst. tonų gyvo svorio mėsos arba 1.7 proc. daugiau nei ankstesniais metais (37 tūkst. tonų gyvo svorio). Parduota 29,4 tūkst. tonų paukštienos ir jos gaminių (29 tūkst. tonų ankstesniais metais).

Kaip jau buvo minėta ankstesniuose Bendrovės pranešimuose, bendras žaliavų kainų kritimas per nagrinėjamą laikotarpį įtakojo ir maisto kainų kritimą pasaulyje. JT žemės ūkio ir maisto organizacijos duomenimis, FAO maisto kainų indeksas, skaičiuojantis ir mėsos kainas, per nagrinėjamą laikotarpį sumažėjo nuo 164,9 iki 163,2 punkto, o mėsos kainų indeksas krito nuo 169,5 iki 157,9 punkto (beveik 7 proc.). Tuo tarpu paukštienos kaina ES per nagrinėjamą laikotarpį krito vidutiniškai apie 6 proc. Pvz., vidutinė viščiuko broilerio kaina ES 2016 m. birželio mėn. buvo apie 183 Eur/100 kg, arba 6 proc. mažesnė, nei ankstesniais metais (194 Eur/100 kg). Pasaulinių mėsos kainų kritimas buvo pagrindinė priežastis, neigiamai įtakojusi šios veiklos rezultatus. Grupės parduotos paukštienos kaina sumažėjo 3 proc., lyginant su ankstesniais metais.

Segmento pajamos beveik nesikeitė ir siekė 60,3 mln. Eur (2014–2015 finansiniais metais buvo 62,2 mln. Eur), bet veiklos pelnas krito dėl sumažėjusių produkcijos kainų ir pelno maržos – buvo patirta 0,6 mln. Eur. veiklos nuostolio (ankstesniais metais veiklos pelnas siekė 3,2 mln. Eur). Neigiamą įtaką pelningumui turėjo ir neigiamas biologinio turto – paukščių – pokyčio rezultatas, kuris dėl sumažėjusios paukštienos

rinkos kainos finansinių metų pabaigoje generavo 0,75 mln. Eur nuostolį. Eliminavus šį vertinimo rezultatą, veiklos pelnas būtų artimas nuliui.

Per ataskaitinį laikotarpį Grupė sukonzentravo visų auginamų paukščių skerdimą viename padalinyje, perkėlusi skerdimą iš Bauskės į Kekavą, taip pat investavo virš 8 mln. Eur į skerdyklos pajėgumo didinimą, pjaustymo linijų efektyvinimą, pašarų gamybos gerinimą, produktų pakavimo linijų atnaujinimą.



KITOS VEIKLOS

Šis veiklos segmentas apima smulkias veiklas, nepriskirtinas kitiems segmentams, pvz. grūdų saugyklų paslaugos tretiesiems asmenims, smulkaus turto pardavimai ir kt.

Šio segmento veiklos nuostolis siekė 0,2 mln. Eur., palyginus su 97 tūkst. Eur veiklos pelnu, ankstesniais metais.

VIEŠAI PASKELBTA INFORMACIJA IR KITI ATASKAITINIO LAIKOTARPIO ĮVYKIAI

VIEŠAI PASKELBTA INFORMACIJA

Per ataskaitinį laikotarpį, pasibaigusį 2016 m. birželio 30 d., Bendrovė viešai paskelbė tiek per Nasdaq Vilnius vertybinių popierių biržos „GlobeNewswire“ informacinę sistemą, tiek savo tinklapyje išplatino šią informaciją:

2016.06.23 10:00 EEST	Pranešimas apie su AB „Linas Agro Group“ vadovu susijusio asmens sandorius	Pranešimas apie vadovų sandorius	En, Lt
2016.05.31 10:00 EEST	Pranešimas apie 2015–2016 finansinių metų 9 mėnesių veiklos rezultatus	Tarpinė informacija	En, Lt
2016.04.22 09:45 EET	AB „Linas Agro Group“ perka trąšų prekybos verslą Latvijoje	Pranešimas apie esminį įvykį	En, Lt
2016.02.29 09:00 EET	Pranešimas apie 2015–2016 finansinių metų 6 mėnesių veiklos rezultatus	Tarpinė informacija	En, Lt
2015-12-23 09:00:32 EET	Pranešimas apie su AB „Linas Agro Group“ vadovu susijusio asmens sandorius	Pranešimai apie vadovų sandorius	En, Lt
2015-12-15 09:30:32 EET	AB „Linas Agro Group“ Pranešimas apie balsavimo teisių netekimą	Pranešimas apie akcijų paketo įgijimą ar netekimą	En, Lt
2015-12-02 08:30:31 EET	AB „Linas Agro Group“ 2016 m. investuotojo kalendorius	Kita informacija	En, Lt
2015-11-27 09:23:32 EET	Pranešimas apie 2015–2016 finansinių metų 3 mėnesių veiklos rezultatus	Tarpinė informacija	En, Lt

2015-11-26 11:34:32 EET	AB „Linus Agro Group“ naujos įstatų redakcijos įregistravimas ir eurais išreikštas įstatinis kapitalas	Papildoma informacija	En, Lt
2015-10-22 16:02:33 EEST	Eilinio visuotinio AB „Linus Agro Group“ akcininkų susirinkimo, įvykusio 2015 m. spalio 22 d., sprendimai	Pranešimas apie esminį įvykį	En, Lt
2015-10-22 16:02:33 EEST	Dividendų už finansinius metus, pasibaigusius 2015 m. birželio 30 d. mokėjimo tvarka	Pranešimas apie esminį įvykį	En, Lt
2015-10-22 16:01:33 EEST	AB „Linus Agro Group“ pranešimas apie 2014–2015 finansinių metų metinę informaciją	Metinė informacija	En, Lt
2015-10-02 14:00:31 EEST	AB „Linus Agro Group“ pristatymas investuotojams	Kita informacija	En, Lt
2015-09-29 09:00:32 EEST	Šaukiamas AB „Linus Agro Group“ eilinis visuotinis akcininkų susirinkimas	Pranešimas apie esminį įvykį	En, Lt
2015-08-28 09:06:34 EEST	Pranešimas apie 2014-2015 finansinių metų 12 mėnesių veiklos rezultatus	Tarpinė informacija	En, Lt
2015-08-27 10:00:31 EEST	Keičiasi vadovai AB „Linus Agro Group“ valdomuose Latvijos paukštynuose	Pranešimas apie esminį įvykį	En, Lt
2015-07-31 09:00:32 EEST	„Swedbank“ suteikė 11 mln. Eurų paskolas AB „Linus Agro Group“ valdomoms įmonėms AS „Putnu fabrika Ķekava“ ir SIA „Lielzeltiņi“	Kita informacija	En
2015-07-21 09:36:32 EEST	SEB bankas bendrovei AB „Linus Agro“ 26 mln. eurų padidino finansavimą	Pranešimas apie esminį įvykį	En, Lt

KITI ĮVYKIAI PER ATASKAITINĮ LAIKOTARPĮ

2015 m. rugpjūčio– 2016 m. birželio mėn.	Bendrovė papildomai įsigijo 2 006 vienetų AS „Putnu fabrika Kekava“ akcijų.
2016 m. kovo–birželio mėn.	ŽŪB „Landvesta 5“ pajinis kapitalas padidintas nuo 681 475,91 iki 906 500 eurų.
2016 m. sausio– balandžio mėn.	Panevėžio rajono Žibartonių ŽŪB pajinis kapitalas padidintas nuo 913 098,50 iki 1 857 198,50 eurų.
2015 m. liepos mėn. –2016 m. birželio mėn.	Noreikiškių ŽŪB pajinis kapitalas padidintas nuo 433 000 iki 511 000 eurų.
2015-09-30	UAB „Lineliai“ įstatinis kapitalas padidintas nuo 553 000 iki 638 000 eurų.
2015-08-18	UAB „Žemės ūkio investicijos“ išregistruota iš Lietuvos Respublikos juridinių asmenų registro.
2015-07-17	ŽŪB „Landvesta 4“ pajinis kapitalas padidintas nuo 553 753,48 iki 603 777,11 eurų.

VYKIAI PO ATASKAITINIO LAIKOTARPIO

2016-07-15	ŽŪB „Landvesta 5“ pajinis kapitalas padidintas nuo 906 500 iki 1 006 500 eurų.
2016-07-01	SIA „Linus Agro“ Graudu centrs įstatinis kapitalas padidintas nuo 1 656 828 iki 2 180 000 eurų.

A B „LINAS AGRO GROUP“ AKCIJŲ KAINA IR APYVARTA

Informacija apie Bendrovės akcijų kainos bei apyvartos pokytį nuo 2012-07-01 iki ataskaitinio laikotarpio pabaigos, t. y. iki 2016 m. birželio 30 d., pateikiama grafike:



KONTAKTINIAI ASMENYS

Finansų direktorius

Tomas Tumėnas

Tel. (8 45) 507 393

E. p. t.tumenas@linasagro.lt

Atstovė ryšiams su investuotojais

Greta Vaitkevičienė

Tel. (8 45) 507 346

E. p. g.vaitkeviciene@linasagro.lt