

AB „LINAS AGRO GROUP“

2016–2017 FINANSINIŲ METŲ

TARPINIS KONSOLIDUOTASIS

VEIKLOS PRANEŠIMAS

UŽ TRIJŲ MĖNESIŲ LAIKOTARPĮ,

PASIBAIGUSĮ 2016 M. RUGSĖJO 30 D.



ATSAKINGŲ ASMENŲ PATVIRTINIMAS

Vadovaudamiesi Lietuvos Respublikos vertybinių popierių įstatymu ir Lietuvos banko valdybos nutarimu patvirtintomis Periodinės ir papildomos informacijos rengimo ir pateikimo taisyklėmis, mes, AB „Linas Agro Group“ generalinis direktorius Darius Zubas ir finansų direktorius Tomas Tumėnas, patvirtiname, kad AB „Linas Agro Group“ 2016–2017 finansinių metų trijų mėnesių neauditotos konsoliduotosios finansinės ataskaitos, parengtos pagal Tarptautinius finansinės atskaitomybės standartus, priimtus taikyti Europos Sąjungoje, atitinka tikrovę ir teisingai parodo AB „Linas Agro Group“ bei visos įmonių grupės turtą, įsipareigojimus, finansinę būklę, pelną ir pinigų srautus, kad 2016–2017 finansinių metų trijų mėnesių konsoliduotajame tarpiniame pranešime yra teisingai nurodyta verslo plėtra ir veiklos apžvalga, bendrovės ir įmonių grupės būklė kartu su pagrindinių rizikų ir neapibrėžtumų, su kuriais susiduriama, aprašymu.

AB „Linas Agro Group“ generalinis direktorius

Darius Zubas



2016 m. lapkričio 30 d.

AB „Linas Agro Group“ finansų direktorius

Tomas Tumėnas



2016 m. lapkričio 30 d.

PAGRINDINIAI DUOMENYS APIE BENDROVĘ

Bendrovės pavadinimas	AB „Linas Agro Group“
Teisinė forma	Akcinė bendrovė
Įregistravimo data ir vieta	1995 m. lapkričio 27 d., Panevėžys
Juridinio asmens kodas	148030011
PVM mokėtojo kodas	LT480300113
Juridinių asmenų registro tvarkytojas	Valstybės įmonė Registrų centras
Buveinės adresas	Smėlynės g. 2C, LT-35143 Panevėžys, Lietuva
Telefonas	(8 45) 507 303
Faksas	(8 45) 507 304
Elektroninio pašto adresas	<i>group@linasagro.lt</i>
Interneto svetainės adresas	<i>www.linasagro.lt</i>
Atsiskaitomoji sąskaita	LT07 7044 0600 0263 7111, AB SEB bankas, banko kodas 70440
ISIN kodas	LT0000128092
Akcijų prekybos kodas Nasdaq Vilnius	LNA1L

APIE GRUPĘ

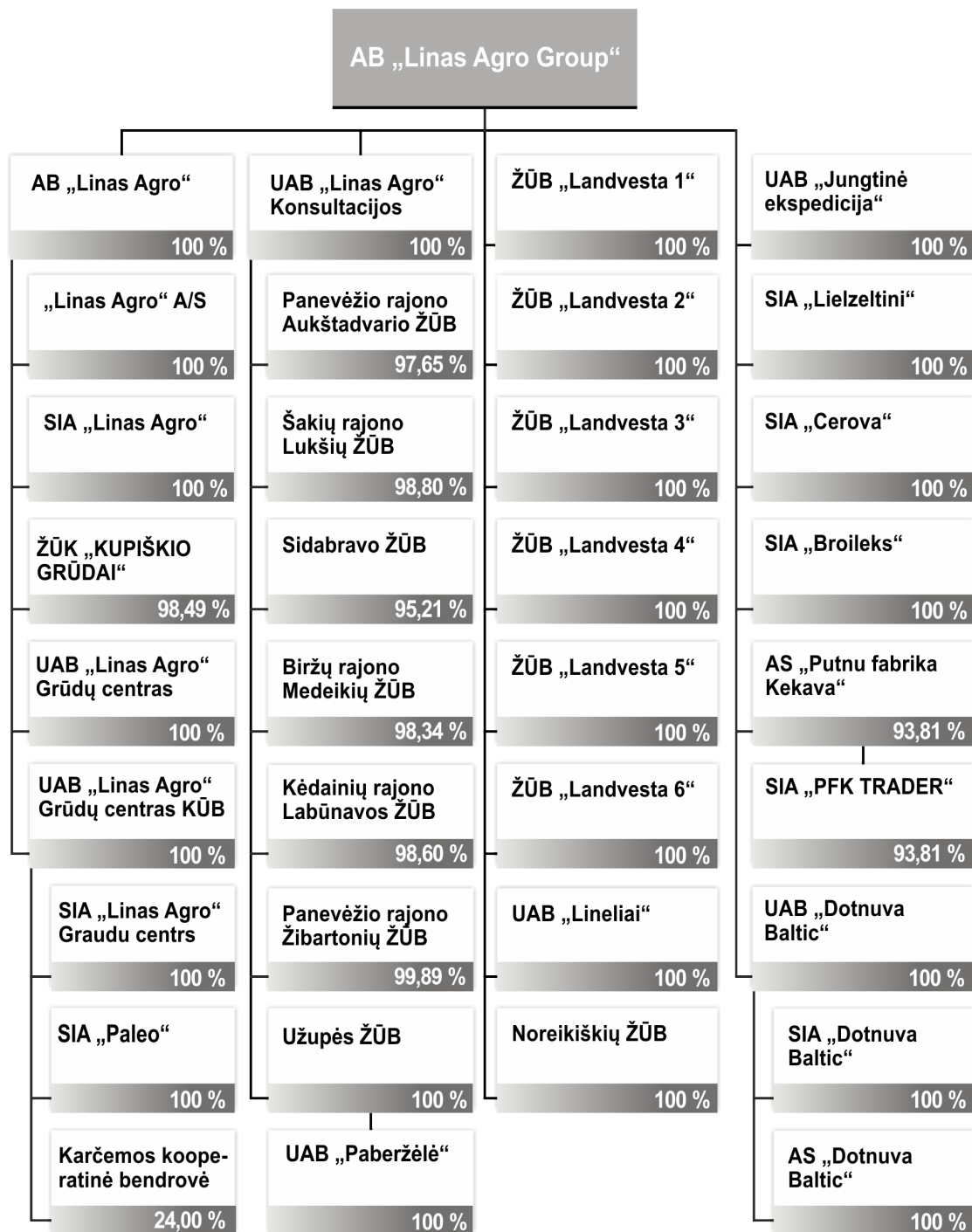
AB „Linas Agro Group“ kartu su tiesiogiai ir netiesiogiai kontroliuojamomis valdomomis įmonėmis (toliau – pavaldžiosiomis įmonėmis) bendrai sudaro 1991 metais įkurtą Grupę, kurioje ataskaitinio laikotarpio pabaigoje buvo 39 įmonės, ir veikia keturiose valstybėse – Lietuvoje, Latvijoje, Estijoje ir Danijoje. 2016 m. rugsėjo 30 d. Grupėje dirbo 2 227 darbuotojai. Grupės finansiniai metai prasideda liepos 1 d.

Bendrovė filialų ir atstovybių neturi.

APIBENDRINTA AB „LINAS AGRO GROUP“ GRUPĖS STRUKTŪRA

Bendrovė Lietuvoje, Latvijoje, Estijoje bei Danijoje 2016 m. rugsėjo 30 d. valdė trisdešimt aštuonias įmones*.

*Nepaminėtos įmonės, kurios nevykdo veiklos: UAB „Gerera“ (100 proc. akcijų), UAB „Dotnuvos technika“ (100 proc. akcijų) ir SIA „Erfolg Group“ (93,81 proc. akcijų).



PAGRINDINĖS VEIKLOS POBŪDIS

Bendrovės valdomos įmonės gamina, ruošia ir parduoda žemės ūkio ir maisto produktus, tiekia prekes ir paslaugas žemdirbiams. Pati Bendrovė atlieka tik valdymo funkciją ir prekybinės bei gamybinės veiklos nevykdo.

Grupė yra vienas didžiausių lietuviškų grūdų eksportuotojų, turi nuosavą modernių grūdų saugyklų tinklą. Taip pat vienas iš prekių žemdirbiams (sertifikuotų sėklų, trąšų bei žemės ūkio technikos) tiekimo lyderių Lietuvoje, turi sėklų paruošimo gamyklą. Taip pat Grupė yra ir stambi pieno gamintoja Lietuvoje ir paukštienos gamintoja Latvijoje.

Grupės veikla yra skirstoma į penkis pagrindinius veiklos segmentus: „Grūdų ir žaliavų pašarams paruošimas ir pardavimas“, „Prekės ir paslaugos žemdirbiams“, „Žemės ūkio produktų gamyba“, „Maisto produktai“ ir „Kitos veiklos“. Skirstymą į atskirus segmentus lemia skirtingos produktų rūšys bei su jais susijusios veiklos pobūdis, tačiau dažnai segmentų veikla yra susijusi tarpusavyje.

GRUPĖS VEIKLOS REZULTATŲ APŽVALGA

- AB „Linas Agro Group“ 2016–2017 finansinių metų trijų mėnesių konsoliduotos pajamos siekė 153 mln. Eur ir buvo 2,3 proc. didesnės, lyginant su ankstesniais metais (149 mln. Eur).
- Grupė pardavė virš 500 tūkst. tonų įvairių grūdų ir prekių žemės ūkiui bei kitos produkcijos, arba 5,3 proc. daugiau nei ankstesniais metais (475 tūkst. tonų).
- Bendrasis pelnas siekė 14 mln. Eur ir buvo 18 proc. didesnis, nei ankstesniais metais – 12 mln. Eur.
- Konsoliduotas pelnas prieš palūkanas, mokesčius ir nusidėvėjimą (EBITDA) siekė 8,3 mln. Eur (7,2 mln. Eur ankstesniais metais).
- Grupė uždirbo beveik 6 mln. Eur veiklos pelno arba 34 proc. daugiau nei per atitinkamą praėjusių finansinių metų laikotarpį (4,5 mln. Eur).
- Pelnas prieš mokesčius siekė beveik 5,4 mln. Eur (palyginti su 4 mln. Eur ankstesniais metais). Grynasis pelnas, tenkantis Grupei, siekė 4,4 mln. Eur (ankstesniais metais 3,5 mln. Eur).
- Grupės valdomos grūdų saugyklos perkrovė 382 tūkst. tonų įvairių grūdų, arba 13 % mažiau nei ankstesniais metais (439 tūkst. tonų).

FINANSINIAI RODIKLIAI

	2016–2017 3 mėn.	2015–2016 3 mėn.	2014–2015 3 mėn.	2013–2014 3 mėn.	2012–2013 3 mėn.
Viso tonos	500 620	475 399	421 293	368 682	332 943
Pajamos, tūkst. Eur	152 920	149 479	130 851	130 427	98 085
Bendrasis pelnas, tūkst. Eur	14 199	12 002	9 052	10 306	7 091
EBITDA, tūkst. Eur	8 293	7 205	6 121	8 978	11 874
Veiklos pelnas, tūkst. Eur	5 994	4 460	3 506	7 472	9 413
Grynasis pelnas, tūkst. Eur	4 444	3 464	2 235	6 445	9 462

APŽVALGA

2016 metais pasaulyje vėl tikimasi rekordinio grūdinių ir aliejinių kultūrų derliaus. Tarptautinės Grūdų tarybos (IGC) duomenimis 2016 metų pasaulinis grūdinių ir aliejinių kultūrų derlius sieks apie 2 069 mln. tonų ir bus 3,3 proc. didesnis nei 2015 m. (2 003 mln. tonų). Jau ketvirtus metus iš eilės grūdinių kultūrų derlius viršija 2 mlrd. tonų. Todėl pasaulinės grūdų atsargos didelės: prognozuojama, kad šiais metais jos sieks 492 mln. tonų (2015 m. – 475 mln. tonų). Visa tai įtakoja pasaulines grūdų kainas, kurios šiek tiek sumažėjo, jei lyginti su 2015 metais. Pavyzdžiui, kviečių kaina MATIF biržoje liepą–rugsėį svyravo apie 162–164 eurų už toną, o prieš metus buvo 170–190 eurų už toną, tuo tarpu rapsų kaina buvo 363–370 eurų už toną, palyginti su 360–390 eurų už toną kaina ankstesniais metais.

2016 metais Lietuvoje derliaus nuėmimo metu (antra liepos pusė) oro sąlygos buvo prastos – nuolat lijo. Dėl to prognozuojama, kad grūdinių kultūrų derlius bus 11 proc. mažesnis nei prieš metus ir sieks 5,8 mln. tonų (2015 m. – 6,5 mln. tonų). Lietus neigiamai įtakojo grūdinių kultūrų derlingumą: prognozuojama, kad jis vidutiniškai sumažės apie 0,5–1 t/ha, jei palyginti su 2015 m. Stiprus lietus neigiamai įtakojo ir grūdų kokybę – daugiau nei pusė visų Lietuvoje nukultų kviečių bus pašarinės kokybės, kai tuo tarpu anksčiau dominuodavo vidutinės ir aukštos klasės kviečiai. Panaši derliaus situacija buvo stebima ir Latvijoje – tiek kalbant apie grūdų kokybę, tiek apie derlingumą. Prognozuojama, kad grūdinių kultūrų derlius Latvijoje sieks 2,8 mln. tonų (3,4 mln. tonų – 2015 m.), ir didelė dalis grūdų bus pašarinės kokybės. Prastos kokybės grūdai kelia daug iššūkių pardavėjams: tradiciniams lietuviškų grūdų pirkėjams šiųmečių grūdų kokybė nėra tinkama, todėl pašarinės, o ne maistinės kokybės grūdams tenka ieškoti naujų realizavimo rinkų.

Bendra situacija grūdinių ir aliejinių kultūrų rinkoje taip pat įtakojo ir maisto kainas, kurios, išskyrus pieno produktų kainas, beveik nesikeitė arba šiek tiek krito, jei lyginti su tomis, kurios buvo prieš metus. Pasaulio maisto kainų indeksas, kurį skaičiuoja Jungtinių Tautų Maisto ir žemės ūkio organizacija (FAO), per nagrinėjamą trijų mėnesių laikotarpį vidutiniškai padidėjo nuo 158 iki 167 punktų dėl išaugusių pieno kainų indekso (padidėjimas 11 proc.), tačiau mėsos kainų indekso reikšmė, kuri įvertina ir paukštienos kainas, sumažėjo nuo 170 iki 164 punktų. Visos išvardintos priežastys tiesiogiai įtakojo Grupės pirmojo finansinių metų ketvirčio rezultatus, taip pat turės įtakos visam 2016–2017 finansinių metų veiklos rezultatui.

Bendras AB „Linas Agro Group“ parduotos produkcijos kiekis augo 5 proc. nuo 475 tūkst. tonų iki 500 tūkst. tonų, o konsoliduotos 2016–2017 finansinių metų trijų mėnesių pajamos siekė 153 mln. Eur ir buvo 2 proc. didesnės nei ankstesniais metais (149 mln. Eur). Pagrindinė priežastis, nulėmusi pajamų augimą, buvo beveik 16 proc. išaugę pardavimai veiklos segmente „Prekės ir paslaugos žemdirbiams“. Visų kitų veiklos segmentų pajamos sumažėjo dėl žemės ūkio produktų, grūdų ir paukštienos kainų kritimo.

Nepaisant gana nepalankios situacijos grūdų rinkoje ir mažėjusių paukštienos kainų, Grupės pelningumas išaugo. AB „Linas Agro Group“ bendrasis pelnas siekė 14 mln. Eur ir buvo 18 proc. didesnis nei ankstesniais metais (12 mln. Eur). Grupės veiklos pelnas išaugo 34 proc. ir siekė 6 mln. Eur, o EBITDA padidėjo 15 proc. ir siekė 8,3 mln. Eur (ankstesniais metais buvo atitinkamai 4,5 mln. Eur ir 7 mln. Eur).

FINANSINIAI KAŠTAI

Dėl mažos palūkanų normos bazės finansiniai kaštai per ataskaitinį laikotarpį išliko beveik nepakitę nuo ankstesnių metų ir siekė 0,65 mln. Eur, palyginus su 0,76 mln. Eur 2015–2016 finansiniais metais. Finansinių skolų apimtys (įskaitant ir lizingo įsipareigojimus) išliko tokia pačia lygmenyje ir siekė 160 mln. Eur. Finansinės skolos per pirmąjį finansinių metų ketvirtį išaugo 60 mln. Eur, lyginant su finansinių metų pradžia, daugiausia dėl išaugusių prekių pardavimų ūkininkams (apyvartinių paskolų) bei dėl įgyvendinamų ilgalaikių investicijų paukštynuose.

PINIGINIAI SRAUTAI

Grupės pinigų srautai iš pagrindinės veiklos prieš apyvartinio kapitalo pasikeitimus siekė 9,7 mln. Eur, palyginti su 6,8 mln. Eur per atitinkamą ankstesniųjų metų laikotarpį. Pinigų srautai iš pagrindinės veiklos po apyvartinio kapitalo pasikeitimo buvo neigiami ir sudarė 57,9 mln. Eur (neigiami 46,8 mln. Eur per atitinkamą 2015–2016 finansinių metų laikotarpį), nes prasidėjo naujas prekybos sezonas, ir Grupės valdomos atsargos per pirmus tris mėnesius išaugo 60 mln. Eur. Grupės pinigų ekvivalentai ataskaitinio laikotarpio pabaigoje sudarė 10,1 mln. Eur (8,8 mln. Eur 2015–2016 finansiniais metais).

SEGMENTŲ VEIKLOS REZULTATAI

Grupės veikla skirstoma į penkis veiklos segmentus:

1. „Grūdų ir žaliavų pašarams paruošimas ir pardavimas“;
2. „Prekės ir paslaugos žemdirbiams“;
3. „Žemės ūkio produktų gamyba“;
4. „Maisto produktai“;
5. „Kitos veiklos“.

VEIKLOS PELNAS (TŪKST. EUR) PAGAL SEGMENTUS

	2016–2017 3 mėn.	2015–2016 3 mėn.	2014–2015 3 mėn.	2013–2014 3 mėn.	2012–2013 3 mėn.
Grūdų ir žaliavų pašarams paruošimas ir pardavimas	5 570	4 596	3 788	2 916	3 372
Prekės ir paslaugos žemdirbiams	1 406	992	571	3 143	1 089
Žemės ūkio produktų gamyba	(478)	(454)	(1 494)	2 032	5 600
Maisto produktai	548	194	1 065	-	-
Kitos veiklos	(1)	71	32	(118)	(19)

GRŪDŲ IR ŽALIAVŲ PAŠARAMS PARUOŠIMAS IR PARDAVIMAS

Šis, didžiausias Grupės veiklos segmentas, apima prekybą grūdais, aliejinėmis sėklomis bei žaliavomis pašarams, taip pat grūdų saugyklų bei logistikos paslaugas.

Minėtoje srityje Grupė veikia nuo 1991 metų, ši veikla generuoja didžiąją jos pajamų dalį. Dvi Grupės įmonės – AB „Linas Agro“ ir „Linas Agro“ AS – turi Geros prekybos praktikos (European Good Trading practice) sertifikatus. Taip pat AB „Linas Agro“ turi VŠĮ „Ekoagros“ išduotą ekologinių augalininkystės produktų prekybos sertifikatą, o per ataskaitinį laikotarpį gavo ir Geros gamybos praktikos (GMP+) sertifikatą.

Grupė nuolatos didina nuosavų grūdų saugyklų pajėgumu, ir šiuo metu nuosava Grupės grūdų ir kitų prekių saugojimo talpa yra 340 tūkst. tonų. Grupės įvairių grūdų saugojimo pajėgumai uostuose siekia 220 tūkst. tonų.

Nepaisant mažesnio grūdinių kultūrų derliaus Lietuvoje ir Latvijoje, bendras parduotas produkcijos kiekis per ataskaitinį laikotarpį išaugo 3 proc. nuo 381 tūkst. tonų iki 393 tūkst. tonų. Daugiausiai, 7 proc. augo tradicinių kultūrų (kviečių, rapsų, miežių) grūdų pardavimai: jų prekybos apimtys padidėjo nuo 332 tūkst. tonų iki 355 tūkst. tonų. Dėl sumažėjusių produktų kainų pardavimų apimtys pinigais sumažėjo 2 proc. nuo 78 mln. Eur iki 76 mln. Eur. Žaliavų pašarams pardavimo apimtis tonomis krito 22 proc., o prekybos pajamos sumažėjo nuo 16 mln. Eur iki 11 mln. Eur dėl aukšto pašarų gamintojų turimų pereinamųjų atsargų lygio ir dėl to sumažėjusios paklausos, taip pat dėl prasto derliaus keliuose tiekimo regionuose.

Grupės valdomos grūdų saugyklos perkrovė 382 tūkst. tonų įvairių augalinių žaliavų arba 13 proc. mažiau nei per atitinkamą 2015–2016 finansinių metų laikotarpį (439 tūkst. tonų). Kitaip nei ankstesniais metais, šiemet nuimti grūdai buvo drėgni, todėl grūdų saugyklos gavo daugiau pajamų ir pelno iš džiovinimo veiklos, jų gautas bendrasis pelnas siekė 3,5 mln. Eur ir buvo didesnis, palyginus su 1,7 mln. Eur ankstesniais metais.

Segmento veiklos pelnas išaugo 43 proc. nuo 4,6 mln. Eur iki 5,6 mln. Eur. Įvertinusi galimus nuostolius dėl prastos lietuviškų ir latviškų grūdų kokybės, mažesnę grūdinių kultūrų derlių, tačiau didesnę grūdų saugyklų veiklos pelningumą, Grupė tikisi panašaus veiklos rezultato, kaip ir praėjusiais metais.

Per ataskaitinį laikotarpį Grupė pradėjo teikti grūdų džiovinimo paslaugą Rezeknėje (Latvija), tam panaudojo įsigyjamos SIA „Paleo“ infrastruktūrą.

PREKĖS IR PASLAUGOS ŽEMDIRBIAMS

Šis veiklos segmentas apima prekybą sėklomis, augalų apsaugos priemonėmis, trąšomis, žemės ūkio technika, grūdų valymo, džiovinimo ir sandėliavimo kompleksų bei fermų projektavimas ir įrengimas.

Prekių žemės ūkio veiklai tiekimas žemdirbiams – ilgalaikė Grupės veikla nuo 1993 metų, šiuo metu vykdoma Lietuvoje, Latvijoje ir Estijoje. Nuo 1998 Grupė yra UAB „Dotnuva Baltic“ (buv. „Dotnuvos projektai“) – žemės ūkio mašinų ir grūdų saugyklų didmenininkės ir mažmenininkės bei sertifikuotos sėklos gamintojos – akcininkė.

Šio veiklos segmento pajamos per nagrinėjamą laikotarpį augo labiausiai, arba beveik 16 proc. ir pasiekė 44 mln. Eur, lyginant su prieš metus gautais 38 mln. Eur.

Analizuojamu laikotarpiu prekybą žemės ūkio technika bei grūdų paruošimo įranga įtakojo anksčiau patvirtintų investicijų įgyvendinimas pagal ES paramą gaunančius projektus. Prekybos žemės ūkio technika bei grūdų paruošimo įranga pajamos augo beveik 14 proc. nuo 15 mln. Eur iki 17 mln. Eur, o šios veiklos

bendras pelnas padidėjo 21 proc. nuo 2 mln. Eur iki beveik 2,4 mln. Eur. Bendras naujos technikos pardavimo augimas vienetais sudarė apie 13 proc., o grūdų paruošimo įranga – 40 proc.

Sėkmingai buvo prekiaujama trąšomis, sėklomis ir augalų apsaugos priemonėmis, kurių pardavimų apimtys pirmąjį finansinių metų ketvirtį išaugo 32 proc. iki 26 mln. Eur.

Viso šio veiklos segmento bendras pelnas išaugo nuo 3,8 mln. Eur iki 4,9 mln. Eur, o veiklos pelnas nuo 1 mln. Eur iki 1,4 mln. Eur.

ŽEMĖS ŪKIO PRODUKTŲ GAMYBA

Šis veiklos segmentas apima javų, rapsų, cukrinių runkelių bei kitų kultūrų auginimą, pieno gamybą bei mėsinių galvijų auginimą. Grupei priklauso šešios žemės ūkio bendrovės, įsikūrusios derlingose Lietuvos vietovėse – Panevėžio rajono Aukštadvario ŽŪB, Panevėžio rajono Žibartonių ŽŪB, Kėdainių rajono Labūnavos ŽŪB, Šakių rajono Lukšių ŽŪB, Biržų rajono Medeikių ŽŪB ir Sidabravo ŽŪB.

Bendrovės dirbo 17 232 ha žemės. Viso ataskaitinio laikotarpio pabaigoje Grupė turėjo 6 762 ha nuosavos žemės. Rudenį pasėta 9 058 ha žiemkenčių, arba 2 proc. mažiau nei ankstesniais metais.

Orai šiais metais nelepino žemdirbių: birželio mėnesį buvo jaučiamas drėgmės trūkumas, jis sumažino įvairių žemės ūkio kultūrų derlingumą 0,4–1 t /ha. Javapjūtės metu dažnai lijo, apie 25 proc. kviečių tapo tinkami tik pašarams gaminti. Grupės žemės ūkio bendrovėse grūdinių kultūrų derlius šiemet buvo mažesnis, o patys grūdai prastesnės kokybės, nei ankstesniais metais.

Grupės užaugintas augalinės produkcijos kiekis viršijo 78 tūkst. tonų, ir buvo 8 proc. mažesnis nei pernai. Daugiausia prikulta kviečių – 46 tūkst. tonų, miežių – 12 tūkst. tonų, rapsų prikulta 9 tūkst. tonų. Viso parduota 24 tūkst. tonų augalinės produkcijos arba 10 proc. mažiau, nei ankstesniais metais.

Geriausias buvo kviečių derlingumas – vidutiniškai 6,0 t/ha (Lietuvos prognozuojamas vidurkis 4,5 t/ha); rapsų derlingumas siekė 3,5 t/ha (Lietuvos prognozuojamas vidurkis 2,9 t/ha).

Ūkiuose laikomos virš 3 150 melžiamų karvių. Per ataskaitinį laikotarpį parduota 7 600 tonos žaliavinio pieno – 6 proc. mažiau, jei palyginti su ankstesniais metais. Nors pieno pardavimo kaina liepos mėnesį buvo žemiausia per paskutinius penkerius metus, o vidutinė pieno pardavimo kaina per ataskaitinį laikotarpį buvo 9 proc. žemesnė, nei pernai tuo pačiu metu, vis dėlto rugpjūtį ir rugsėjį pieno supirkimo kainos pradėjo didėti dėl pieno produkcijos kainų augimo pasaulyje, pavyzdžiui, rugsėjo mėnesį pieno supirkimo kaina išaugo 5 proc.

Grupės žemės ūkio bendrovės įsigijo įvairios žemės dirbimo technikos už 1 mln. eurų.

Segmento pajamos siekė 8 mln. Eur ir buvo 19 proc. mažesnės nei 2015–2016 finansiniais metais (9,8 mln. Eur), nes augalinės produkcijos pardavimai sumažėjo nuo 7,1 iki 5 mln. Eur.

Segmento veiklos rezultatas, įvertinus biologinio turto pokytį, sąlygojo veiklos nuostolį, kuris buvo 0,47 mln. Eur (2015–2016 finansiniais metais 0,45 mln. Eur).

Nors Grupės žemės ūkio bendrovėse užauginta mažiau ir prastesnės kokybės augalinės produkcijos, nei pernai, tačiau pieno supirkimo kainos yra pradėję kilti, todėl Grupė tikisi panašių metinių šio Segmento finansinių rezultatų kaip ir 2015–2016 finansiniais metais.

MAISTO PRODUKTAI

Šis veiklos segmentas apima pilną paukštinkystės ciklą: kiaušinių inkubavimą, viščių broilerių auginimą, paukštienos ir jos produktų gamybą, pašarų savoms reikmėms gamybą, mažmeninę prekybą vištiena ir jos produktais. Grupė 2013 metų spalio mėnesį įsigijo AS „Putnu fabrika Kekava“ (Latvija) akcijų, o 2014 metų vasario mėnesį įmones SIA „Broileks“, SIA „Cerova“ ir SIA „Lielzeltini“ (Latvija).

AS „Putnu fabrika Kekava“ (PFK) – Latvijos paukštienos gamintojas Nr. 1, jos veikla apima visą gamybos ciklą: kiaušinių inkubavimą, viščių perėjimą, jų auginimą, šviežios vištienos ir jos gaminių su prekiu ženklu „Kekava“ gamybą. Įmonės pavaldžioji įmonė SIA „PFK Trader“ turėjo 22 mažmenines parduotuves visoje Latvijoje. AS „Putnu fabrika Kekava“ per ataskaitinį laikotarpį gavo BRC (Britų mažmeninės prekybos konsorciumo) sertifikatą. BRC visuotinis maisto saugos standartas yra vienas iš veiksmingiausių priemonių, dažniausiai naudojamų vertinant tiekėjų patikimumą.

SIA „Lielzeltini“ – Latvijos paukštienos gamintojas Nr. 2; įmonės veikla apima nepilną gamybos ciklą – nuo broilerių auginimo iki šviežios vištienos ir jos gaminių, parduodamų su prekiu ženklu „Bauska“, gamybos, taip pat įmonė vykdo pašarų gamybą.

SIA „Broileks“ augina ir parduoda gyvus viščių broilerius. SIA „Cerova“ peri kiaušinius ir parduoda vienadienius viščių.

Skerdyklos, kuriuose skerdziami paukščiai, gavo „Halal“ sertifikatus.

Paukštinkystės įmonės per ataskaitinį laikotarpį užaugino 9,9 tūkst. tonų gyvo svorio mėsos arba beveik 7 proc. daugiau nei ankstesniais metais (9,3 tūkst. tonų gyvo svorio). Parduota virš 6,6 tūkst. tonų paukštienos ir jos gaminių (6,1 tūkst. tonų ankstesniais metais).

Kaip jau buvo minėta, FAO indeksas, skaičiuojantis ir mėsos kainas, per nagrinėjamą laikotarpį nukrito 3,3 proc. Vidutinė viščių broilerio kaina ES 2015 m. liepos–rugsėjo mėn. buvo apie 192 Eur/100 kg, o šiais metais tuo pačiu laikotarpiu apie 178 Eur/100 kg. Paukštienos kainų mažėjimą įtakojo ir toliau besitęsiantis Rusijos embargas ES produkcijai ir didelė paukštienos perprodukcija kaimyninėje Lenkijoje.

Segmento pajamos sumažėjo nuo 15,6 mln. Eur iki 14,7 mln. Eur, o veiklos pelnas išaugo nuo 0,2 mln. Eur iki 0,54 mln. Eur dėl sėkmingų pardavimų Skandinavijos rinkoje.

Per ataskaitinį laikotarpį Grupė investavo virš 691 tūkst. eurų į perdirbimo įrangos atnaujinimą.

Atsižvelgdama į bendrą rinkos situaciją, Grupė prognozuoja, kad šiais finansiniais metais šio veiklos segmento rezultatai bus artimi praėjusiems metams.

KITOS VEIKLOS

Šis veiklos segmentas apima smulkias veiklas, nepriskirtinas kitiems segmentams, pvz. grūdų saugyklų paslaugos tretiesiems asmenims, smulkaus turto pardavimai ir kt.

Šio segmento veiklos rezultatas buvo artimas nuliui, kadangi iš esmės jokios veiklos nebuvo vykdoma, palyginus su 0,2 tūkst. Eur veiklos pelnu, ankstesniais metais.

VIEŠAI PASKELBTA INFORMACIJA IR KITI ATASKAITINIO LAIKOTARPIO ĮVYKIAI

VIEŠAI PASKELBTA INFORMACIJA

Per ataskaitinį laikotarpį, pasibaigusį 2016 m. rugsėjo 30 d., Bendrovė viešai paskelbė tiek per Nasdaq Vilnius vertybinių popierių biržos „GlobeNewswire“ informacinę sistemą, tiek savo tinklapyje išplatino šią informaciją:

2016.08.31 12:18 EEST	Pranešimas apie 2015-2016 finansinių metų 12 mėnesių veiklos rezultatus	Tarpinė informacija	Lt, En
--------------------------	---	---------------------	--------

KITI ĮVYKIAI PER ATASKAITINĮ LAIKOTARPĮ

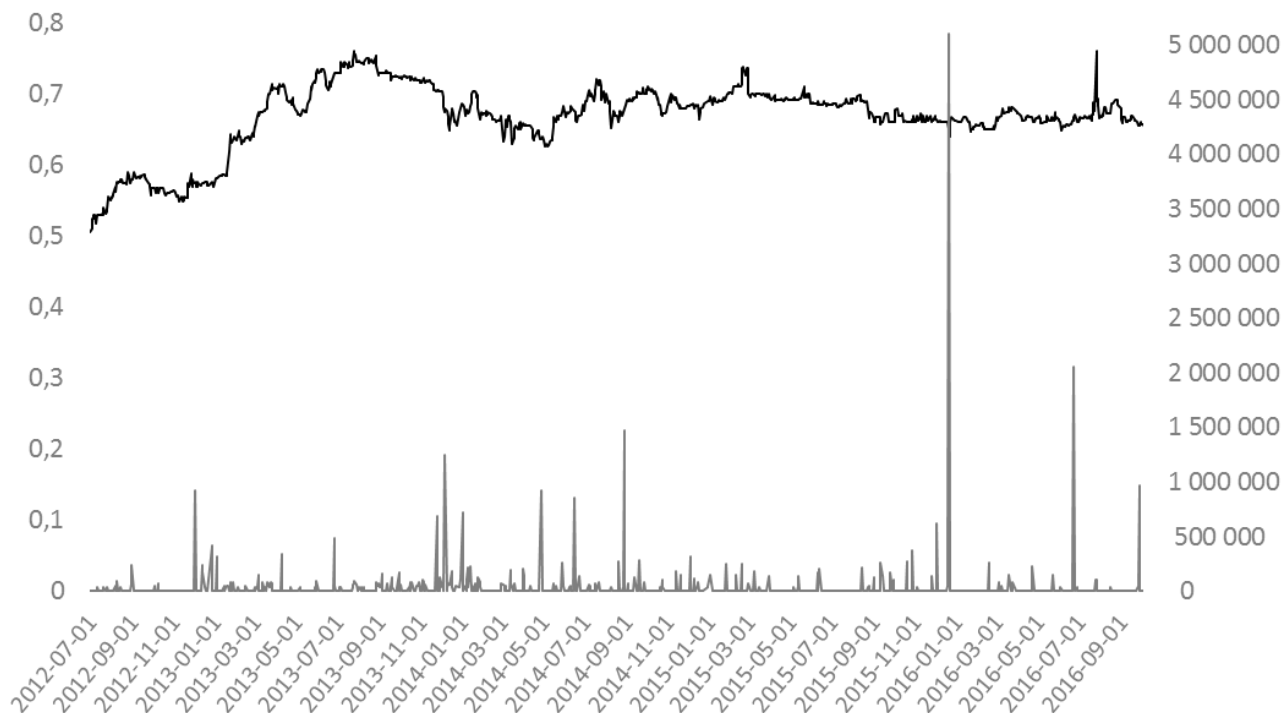
2016-09-23	Bendrovė perleido 3 000 vienetų savų akcijų AB „Linus Agro“ darbuotojams. Po šių sandorių Bendrovės įsigytų savų akcijų skaičius yra 782 972.
2016-09-21	UAB „Lineliai“ įstatinis kapitalas padidintas nuo 638 000 iki 728 000 eurų.
2016 m. liepos– rugsėjo mėn.	ŽŪB „Landvesta 5“ pajinis kapitalas padidintas nuo 906 500 iki 1 106 500 eurų.
2016-07-01	SIA „Linus Agro“ Graudu centrs įstatinis kapitalas padidintas nuo 1 656 828 iki 2 180 000 eurų.

ĮVYKIAI PO ATASKAITINIO LAIKOTARPIO

2016-11-25	Bendrovė išmokėjo akcininkams 1 202 tūkst. eurų dividendų už finansinius metus, pasibaigusius 2016 m. birželio 30 d.
------------	--

AB „LINAS AGRO GROUP“ AKCIJŲ KAINA IR APYVARTA

Informacija apie Bendrovės akcijų kainos bei apyvartos pokytį nuo 2012-07-01 iki ataskaitinio laikotarpio pabaigos, t. y. iki 2016 m. rugsėjo 30 d., pateikiama grafike:



KONTAKTINIAI ASMENYS

Finansų direktorius

Tomas Tumėnas

Tel. (8 45) 507 393

E. p. t.tumenas@linasagro.lt

Atstovė ryšiams su investuotojais

Greta Vaitkevičienė

Tel. (8 45) 507 346

E. p. g.vaitkeviciene@linasagro.lt

AB „LINAS AGRO GROUP“
2016–2017 FINANSINIŲ METŲ
TRIJŲ MĖNESIŲ
KONSOLIDUOTOS FINANSINĖS ATASKAITOS
(NEAUDITUOTOS)

PARENGTOS PAGAL LIETUVOS BANKO VALDYBOS NUTARIMU
PATVIRTINTAS PERIODINĖS IR PAPILDOMOS INFORMACIJOS
RENGIMO IR PATEIKIMO TAISYKLES

KONSOLIDUOTA FINANSINĖS BŪKLĖS ATASKAITA

Pastabos

		2016 m. rugsėjo 30 d.	2016 m. birželio 30 d.
TURTAS			
Ilgalaikis turtas			
Nematerialusis turtas	5	4 859	4 865
Ilgalaikis materialusis turtas	6	109 502	109 438
Investicinis turtas	7	1 371	1 359
Galvijai ir paukščiai		7 731	7 578
Ilgalaikis finansinis turtas			
Kitos investicijos ir išankstiniai apmokėjimai		17	17
Ilgalaikės gautinos sumos		4 291	3 987
Ilgalaikės gautinos sumos iš susijusių šalių	12	800	800
Ilgalaikio finansinio turto iš viso		5 108	4 804
Atidėtojo pelno mokesčio turtas		1 854	2 137
Ilgalaikio turto iš viso		130 425	130 181
Trumpalaikis turtas			
Pasėliai		4 131	13 813
Paukščiai		1 793	1 758
Atsargos		132 059	71 952
Išankstiniai apmokėjimai		2 174	6 616
Per vienerius metus gautinos sumos			
Iš pirkėjų gautinos sumos		96 492	93 420
Iš susijusių šalių gautinos sumos	12	1 213	18
Gautinas pelno mokestis		692	664
Kitos gautinos sumos		13 970	5 144
Per vienerius metus gautinų sumų iš viso		112 367	99 246
Kitas finansinis turtas		1 550	1 616
Pinigai ir pinigų ekvivalentai		10 146	6 901
Trumpalaikio turto iš viso		264 220	201 902
Turto iš viso		394 645	332 083

(tęsinys kitame puslapyje)

Toliau pateikiamas aiškinamasis raštas yra sudėtinė šių finansinių ataskaitų dalis.

KONSOLIDUOTA FINANSINĖS BŪKLĖS ATASKAITA (TĘSINYS)

NUOSAVAS KAPITALAS IR ĮSIPAREIGOJIMAI	Pastabos	2016 m. rugsėjo 30 d.	2016 m. birželio 30 d.
Nuosavas kapitalas, priskirtinas Bendrovės akcininkams			
Įstatinis kapitalas	1	46 093	46 093
Akcijų priedai	1	23 038	23 038
Privalomasis rezervas		2 936	2 936
Nuosavos akcijos (-)		(453)	(455)
Užsienio valiutos perskaičiavimo rezervas		(22)	(22)
Pinigų srautų apsidraudimo rezervas		(153)	(153)
Nepaskirstytasis pelnas		92 562	88 336
Nuosavo kapitalo, priskirtino Bendrovės akcininkams iš viso		164 001	159 773
Mažumos dalis		2 430	2 214
Nuosavo kapitalo iš viso		166 431	161 987
Įsipareigojimai			
Ilgalaikiai įsipareigojimai			
Dotacijos ir subsidijos		6 271	6 289
Ilgalaikės paskolos	8	16 150	16 741
Lizingo (finansinės nuomos) įsipareigojimai		1 183	1 228
Ilgalaikės prekybos skolos		1 551	1 553
Atidėtojo pelno mokesčio įsipareigojimas		1 333	1 139
Ilgalaikės išmokos darbuotojams		353	353
Išvestinės finansinės priemonės		–	120
Ilgalaikių įsipareigojimų iš viso		26 841	27 423
Trumpalaikiai įsipareigojimai			
Ilgalaikių paskolų einamųjų metų dalis	8	18 347	19 943
Ilgalaikių lizingo (finansinės nuomos) įsipareigojimų einamųjų metų dalis		673	933
Trumpalaikės paskolos	8, 12	124 424	58 092
Prekybos skolos		38 414	43 239
Susijusioms šalims mokėtinos sumos	12	–	1 514
Mokėtinas pelno mokestis		754	340
Išvestinės finansinės priemonės		–	60
Kiti trumpalaikiai įsipareigojimai		18 761	18 552
Trumpalaikių įsipareigojimų iš viso		201 373	142 673
Nuosavo kapitalo ir įsipareigojimų iš viso		394 645	332 083

Toliau pateikiamas aiškinamasis raštas yra sudėtinė šių finansinių ataskaitų dalis.

KONSOLIDUOTA BENDRŲJŲ PAJAMŲ ATASKAITA

(už periodą nuo liepos 1 d. iki rugsėjo 30 d.)

	Pastabos	2016-2017 1 ketv.	2015-2016 1 ketv.
Pardavimo pajamos	4	152 920	149 479
Pardavimo savikaina		(138 721)	(137 477)
Bendrasis pelnas		14 199	12 002
Veiklos (sąnaudos)	9	(8 342)	(7 741)
Kitos pajamos	10	232	358
Kitos (sąnaudos)		(95)	(159)
Veiklos pelnas		5 994	4 460
Finansinės veiklos pajamos		66	245
Finansinės veiklos (sąnaudos)		(656)	(763)
Pelnas prieš apmokestinimą		5 404	3 942
Pelno mokestis		(960)	(478)
Grynasis pelnas		4 444	3 464
Grynasis pelnas priskirtinas:			
Bendrovės akcininkams		4 228	3 363
Mažumai		216	101
		4 444	3 464
Pelnas ir sąlyginis pelnas vienai akcijai (eurais)		0,03	0,02
Grynasis pelnas		4 444	3 464
Kitos bendrosios pajamos			
Kitos bendrosios pajamos, kurios bus perkeliamos į pelną (nuostolius) ateityje		–	–
Valiutų kursų skirtumai dėl užsienio įmonių finansinių ataskaitų perskaičiavimo		–	–
Viso kitų bendrųjų pajamų, kurios bus perkeliamos į pelną (nuostolius) ateityje		–	–
Viso bendrųjų pajamų, po mokesčių		4 444	3 464
Bendrosios pajamos priskirtinos:			
Bendrovės akcininkams		4 228	3 363
Mažumai		216	101
		4 444	3 464

Toliau pateikiamas aiškinamasis raštas yra sudėtinė šių finansinių ataskaitų dalis.

KONSOLIDUOTA NUOSAVO KAPITALO POKYČIŲ ATASKAITA

Nuosavas kapitalas, priskirtinas Bendrovės akcininkams

Pastabos	Įstatinis kapitalas	Nuosavos akcijos	Akcijų priedai	Privalomas rezervas	Rezervas savų akcijų įsigijimui	Kiti rezervai	Užsienio valiutos perskaičiavimo rezervas	Nepaskirtasis pelnas (nuostoliai)	Iš viso	Mažumos dalis	Iš viso
2015 m. liepos 1 d. likutis	46 032	(457)	23 038	2 704	1 819	–	(22)	84 197	157 311	1 826	159 137
Grynasis metų pelnas	–	–	–	–	–	–	–	3 363	3 363	101	3 464
Bendrųjų pajamų iš viso	–	–	–	–	–	–	–	3 363	3 363	101	3 464
Savų akcijų perleidimas	–	1	–	–	–	–	–	(1)	–	–	–
Mažumos dalies įsigijimas	–	–	–	–	–	–	–	7	7	(13)	(6)
2015 m. rugsėjo 30 d. likutis	46 032	(456)	23 038	2 704	1 819	–	(22)	87 566	160 681	1 914	162 595
2016 m. liepos 1 d. likutis	46 093	(455)	23 038	2 936	–	(153)	(22)	88 336	159 773	2 214	161 987
Grynasis metų pelnas	–	–	–	–	–	–	–	4 228	4 228	216	4 444
Bendrųjų pajamų iš viso	–	–	–	–	–	–	–	4 228	4 228	216	4 444
Savų akcijų perleidimas	–	2	–	–	–	–	–	(2)	–	–	–
2016 m. rugsėjo 30 d. likutis	46 093	(453)	23 038	2 936	–	(153)	(22)	92 562	164 001	2 430	166 431

(tęsinys kitame puslapyje)

Toliau pateikiamas aiškinamasis raštas yra sudėtinė šių finansinių ataskaitų dalis.

KONSOLIDUOTA PINIGŲ SRAUTŲ ATASKAITA

Pastabos	2016-2017 1 ketv.	2015-2016 1 ketv.
Pagrindinės veiklos pinigų srautai		
Grynasis pelnas	4 444	3 464
Nepiniginių sąnaudų (pajamų) atstatymas:		
Nusidėvėjimas ir amortizacija	3 099	2 571
Subsidijų amortizacija	(209)	(201)
(Pelnas) iš ilgalaikio materialiojo turto perleidimo	(43)	(83)
Gautinų sumų ir išankstinių apmokėjimų vertės sumažėjimo pokytis bei nurašytos sumos	(3)	92
Atsargų nurašymas iki grynosios realizavimo vertės	4	5
Sukauptų sąnaudų pasikeitimas	579	453
Biologinio turto tikrosios vertės pasikeitimas	(477)	159
Atidėtojo pelno mokesčio pasikeitimas	379	37
Ataskaitinių metų pelno mokesčio sąnaudos	580	441
Sąnaudos (pajamos) iš finansinių priemonių tikrosios vertės pasikeitimo	762	(604)
Palūkanų (pajamos)	(65)	(245)
Palūkanų sąnaudos	655	763
	9 705	6 852
Apyvartinio kapitalo pasikeitimai:		
Biologinio turto sumažėjimas	10 003	11 812
Atsargų (padidėjimas)	(60 704)	(81 456)
Išankstinių apmokėjimų sumažėjimas (padidėjimas)	4 241	(2 873)
Iš pirkėjų gautinų sumų ir kitų gautinų sumų sumažėjimas	(13 426)	(691)
Apriboto naudojimo pinigų (padidėjimas)	84	(192)
Prekybos ir kitų skolų padidėjimas	(7 740)	19 831
(Sumokėtas) pelno mokestis	(124)	(73)
Grynieji pagrindinės veiklos pinigų srautai	(57 961)	(46 790)

(tęsinys kitame puslapyje)

Toliau pateikiamas aiškinamasis raštas yra sudėtinė šių finansinių ataskaitų dalis.

KONSOLIDUOTA PINIGŲ SRAUTŲ ATASKAITA (TĘSINYS)

	Pastabos	2016-2017 1 ketv.	2015-2016 1 ketv.
Investicinės veiklos pinigų srautai			
Nematerialiojo, ilgalaikio materialiojo ir investicinio turto (įsigijimas)		(2 236)	(7 453)
Nematerialiojo, ilgalaikio materialiojo ir investicinio turto pardavimo pajamos		259	136
(Suteiktos) paskolos		(69)	(896)
Suteiktų paskolų grąžinimas		146	1 361
Gautos palūkanos		19	227
Grynieji investicinės veiklos pinigų srautai		(1 881)	(6 625)
Finansinės veiklos pinigų srautai			
Paskolų gavimas		83 630	81 682
Paskolų (grąžinimas)		(19 646)	(25 166)
Lizingo (finansinės nuomos) (mokėjimai)		(330)	(228)
(Sumokėtos) palūkanos		(567)	(761)
Mažumos įsigijimas		–	(6)
Grynieji finansinės veiklos pinigų srautai		63 087	55 521
Grynasis pinigų ir pinigų ekvivalentų (sumažėjimas) padidėjimas		3 245	2 106
Pinigai ir pinigų ekvivalentai laikotarpio pradžioje		6 901	6 680
Pinigai ir pinigų ekvivalentai laikotarpio pabaigoje		10 146	8 786
Papildoma pinigų srautų informacija:			
Nepiniginė investicinė veikla:			
Ilgalaikio materialiojo turto įsigijimai, dotacijomis ir subsidijomis		–	270
Ilgalaikio materialiojo turto įsigijimai, finansuoti lizingu		18	520

Toliau pateikiamas aiškinamasis raštas yra sudėtinė šių finansinių ataskaitų dalis.

FINANSINIŲ ATASKAITŲ AIŠKINAMASIS RAŠTAS

1. BENDROJI INFORMACIJA

AB „Linas Agro Group“ (toliau – Bendrovė arba valdančioji įmonė) yra Lietuvos Respublikoje registruota akcinė bendrovė. Bendrovė buvo užregistruota 1995 m. lapkričio 27 d.

Bendrovės buveinės adresas yra: Smėlynės g. 2C, LT-35143 Panevėžys, Lietuva

Pagrindinė Grupės veikla aprašyta 4 pastaboje.

Grupės ir Bendrovės finansiniai metai prasideda kalendorinių metų liepos 1 d. ir pasibaigia kitų kalendorinių metų birželio 30 d.

2016 m. rugsėjo 30 d. ir 2016 m. birželio 30 d. Bendrovės akcininkai buvo:

	2016 m. rugsėjo 30 d.		2016 m. birželio 30 d.	
	Turimų akcijų skaičius	Nuosavybės dalis	Turimų akcijų skaičius	Nuosavybės dalis
Akola ApS (Danija)	100 269 646	63,09 %	100 269 646	63,09 %
Darius Zubas	17 049 995	10,73 %	17 049 995	10,73 %
Swedbank AS klientai (Estija)	9 547 729	6,00 %	10 367 627	6,52 %
Vytautas Šidlauskas	6 003 521	3,78 %	6 003 521	3,78 %
Kiti akcininkai (privatūs ir instituciniai investuotojai)	26 069 507	16,40 %	25 249 609	15,89 %
Iš viso	158 940 398	100,00 %	158 940 398	100,00 %

Visos Bendrovės akcijos, kurių kiekvienos nominali vertė 2016 m. rugsėjo 30 d. yra 0,29 euro centų (2016 m. birželio 30 d. – 0,29 euro centų) yra paprastosios bei 2016 m. rugsėjo 30 d. ir 2016 m. birželio 30 d. buvo pilnai apmokėtos.

2016 m. rugsėjo 30 d. Bendrovė buvo įsigijusi 782 972 Bendrovės akcijų (2016 m. birželio 30 d. 785 972 akcijų), kas sudaro 0,50 % nuosavybės dalies. Dukterinės ir kitos susijusios įmonės Bendrovės akcijų 2016 m. rugsėjo 30 d. ir 2016 m. birželio 30 d. neturėjo.

Visos 158 940 398 paprastųjų Bendrovės akcijų yra įtrauktos į NASDAQ OMX Vilniaus vertybinių popierių biržos Oficialųjį sąrašą (akcijų ISIN kodas LT0000128092). Akcijų prekybinis kodas NASDAQ OMX Vilniaus vertybinių popierių biržoje yra LNA1L.

2016 m. rugsėjo 30 d. Grupės darbuotojų skaičius buvo 2 227 (2016 m. birželio 30 d. – 2 334).

Per metus, pasibaigusius 2016 m. rugsėjo 30 d. ir 2016 m. birželio 30 d., įstatinio kapitalo pokyčių nėra.

2. APSKAITOS PRINCIPAI

Šios finansinės ataskaitos yra parengtos pagal Tarptautinius finansinės atskaitomybės standartus (TFAS), priimtus taikyti Europos sąjungoje (toliau-ES), tarp jų – pagal 34 Tarptautinį apskaitos standartą (IAS). Įvertinant visus esminius aspektus, yra laikomasi tų pačių apskaitos principų, kaip ir rengiant 2015–2016 finansinių metų finansines ataskaitas.

3. GRUPĖS STRUKTŪRA IR PASIKEITIMAI GRUPĖJE

2016 m. rugsėjo 30 d. ir 2016 m. birželio 30 d. Bendrovė turėjo šias tiesiogiai ir netiesiogiai kontroliuojamas dukterines įmones (toliau – Grupė):

	Registavimo vieta	Grupės efektyvi valdomų akcijų dalis		Pagrindinė veikla
		2016 m. rugsėjo 30 d.	2016 m. birželio 30 d.	
Investicijos į tiesiogiai valdomas dukterines įmones				
AB „Linus Agro“	Lietuva	100 %	100 %	Didmeninė prekyba grūdais, aliejinių augalų sėklomis, žaliavomis pašarams ir prekių tiekimas augalininkystei
UAB „Linus Agro“ Konsultacijos	Lietuva	100 %	100 %	Dukterinių įmonių, užsiimančių žemės ūkio veikla, valdymas
UAB „Dotnuva Baltic“	Lietuva	100 %	100 %	Prekyba technika, įranga ir įrengimais elevatoriams, sertifikuotomis sėklomis
UAB „Jungtinė ekspedicija“	Lietuva	100 %	100 %	Logistikos ir ekspedijavimo paslaugos
ŽŪB „Landvesta 1“	Lietuva	100 %	100 %	Žemės ūkio paskirties žemės nuoma ir valdymas
ŽŪB „Landvesta 2“	Lietuva	100 %	100 %	Žemės ūkio paskirties žemės nuoma ir valdymas
ŽŪB „Landvesta 5“	Lietuva	100 %	100 %	Žemės ūkio paskirties žemės nuoma ir valdymas
Noreikiškių ŽŪB	Lietuva	100 %	100 %	Žemės ūkio paskirties žemės nuoma ir valdymas
UAB „Lineliai“	Lietuva	100 %	100 %	Žemės ūkio paskirties žemės nuoma ir valdymas
AS „Putnu fabrika Kekava“	Latvija	93,81 %	93,81 %	Paukščių auginimas, paukštienos ir jos produktų gamyba
SIA „PFK Trader“	Latvija	93,91 %	93,81 %	Mažmeninė prekyba maisto produktais
SIA „Lilezeltini“	Latvija	100 %	100 %	Paukščių auginimas, paukštienos ir jos produktų gamyba, pašarų gamyba
SIA „Cerova“	Latvija	100 %	100 %	Kiaušinių inkubavimas ir viščių pardavimas
SIA „Broileks“	Latvija	100 %	100 %	Viščių auginimas ir pardavimas
SIA „Erfolg Group“	Latvija	93,81 %	93,81 %	Veiklos nevykdo
Investicijos į netiesiogiai valdomas dukterines įmones (per AB „Linus Agro“)				
SIA „Linus Agro“	Latvija	100 %	100 %	Didmeninė prekyba grūdais, aliejinių augalų sėklomis, prekių tiekimas augalininkystei
UAB „Gerera“	Lietuva	100 %	100 %	Veiklos nevykdo
UAB „Linus Agro“ Grūdų centras	Lietuva	100 %	100 %	Valdymo paslaugos
UAB „Linus Agro“ Grūdų centras KŪB	Lietuva	100 %	100 %	Pardavimui skirtų grūdų paruošimas ir sandėliavimas
Linus Agro A/S	Danija	100 %	100 %	Didmeninė prekyba grūdais, aliejinių augalų sėklomis, žaliavomis pašarams
ŽŪB „Landvesta 3“	Lietuva	100 %	100 %	Žemės ūkio paskirties žemės nuoma ir valdymas
ŽŪB „Landvesta 4“	Lietuva	100 %	100 %	Žemės ūkio paskirties žemės nuoma ir valdymas
ŽŪB „Landvesta 6“	Lietuva	100 %	100 %	Žemės ūkio paskirties žemės nuoma ir valdymas

3. GRUPĖS STRUKTŪRA IR PASIKEITIMAI GRUPĖJE (TĘSINYS)

	Registravimo vieta	Grupės efektyvi valdomų akcijų dalis		Pagrindinė veikla
		2016 m. rugsėjo 30 d.	2016 m. birželio 30 d.	
Investicijos į netiesiogiai valdomas dukterines įmones (per UAB „Linas Agro“ Konsultacijos)				
ŽŪK „KUPIŠKIO GRŪDAI“	Lietuva	98,49 %	98,49 %	Pardavimui skirtų grūdų paruošimas ir sandėliavimas
Biržų rajono Medeikių ŽŪB	Lietuva	98,34 %	98,34 %	Augalininkystė
Šakių rajono Lukšių ŽŪB	Lietuva	98,80 %	98,80 %	Mišri žemės ūkio veikla
Panevėžio rajono Aukštadvario ŽŪB	Lietuva	97,65 %	97,65 %	Mišri žemės ūkio veikla
Sidabravo ŽŪB	Lietuva	95,21 %	95,21 %	Mišri žemės ūkio veikla
Kėdainių rajono Labūnavos ŽŪB	Lietuva	98,60 %	98,60 %	Mišri žemės ūkio veikla
Užupės ŽŪB	Lietuva	100 %	100 %	Augalininkystė
UAB „Paberžėlė“	Lietuva	100 %	100 %	Žemės ūkio paskirties žemės nuoma ir valdymas
Panevėžio rajono Žibartonių ŽŪB	Lietuva	99,89 %	99,89 %	Mišri žemės ūkio veikla

Investicijos į netiesiogiai valdomas dukterines įmones (per UAB „Dotnuva Baltic“)

SIA „DOTNUVA BALTIC“	Latvija	100 %	100 %	Prekyba technika, įranga ir įrengimais elevatoriams, sertifikuotomis sėklomis
AS „Dotnuva Baltic“	Estija	100 %	100 %	Prekyba technika, įranga ir įrengimais elevatoriams, sertifikuotomis sėklomis
UAB „Dotnuvos technika“	Lietuva	100 %	100 %	Veiklos nevykdo

Investicija į netiesiogiai valdomas dukterines įmones (per UAB „Linas Agro“ Grūdų centras KŪB)

Karčemos kooperatinė bendrovė	Lietuva	20 %*	20 %*	Pardavimui skirtų grūdų paruošimas ir sandėliavimas
SIA „Linas Agro“ Graudu centrs	Latvija	100 %	100 %	Pardavimui skirtų grūdų paruošimas ir sandėliavimas
SIA Paleo	Latvija	100 %	100 %	Sandėliavimas

Investicija į netiesiogiai valdomas dukterines įmones (per Panevėžio rajono Žibartonių ŽŪB)

Karčemos kooperatinė bendrovė	Lietuva	4,00 %*	4,00 %*	Pardavimui skirtų grūdų paruošimas ir sandėliavimas
-------------------------------	---------	---------	---------	---

* Grupė netiesiogiai valdo 24 proc. Karčemos kooperatinės bendrovės akcijų (per Panevėžio rajono Žibartonių ŽŪB ir UAB „Linas Agro“ Grūdų centras KŪB), tačiau Grupė kontroliuoja šią įmonę ir ją konsoliduoja ruošiant šias finansines ataskaitas.

3. GRUPĖS STRUKTŪRA IR PASIKEITIMAI GRUPĖJE (TĘSINYS)

Pasikeitimai Grupėje per 3 mėnesius, pasibaigusius 2016 m. rugsėjo 30 d.

Per 3 mėnesius, pasibaigusius 2016 m. rugsėjo 30 d., nebuvo jokių pasikeitimų Grupės struktūroje.

Pasikeitimai Grupėje per metus, pasibaigusius 2016 m. birželio 30 d.

Per 12 mėnesių, pasibaigusius 2016 m. birželio 30 d., Bendrovė įsigijo 0,4218 proc. AS „Putnu fabrika Kekava“ įstatinio kapitalo už 40 tūkst. eurų. Akcijos buvo įsigytos iš mažumos dalies akcininkų. Įsigyto grynojo turto balansinės vertės ir įsigijimo kainos skirtumas, lygus 46 tūkst. eurų pelno, buvo pripažintas nuosavame kapitale.

Per 12 mėnesių, pasibaigusius 2016 m. birželio 30 d., Grupė įsigijo 0,09 proc. Sidabravo ŽŪB pajinio kapitalo ir 0,35 proc. Panevėžio rajono Aukštadvario ŽŪB pajinio kapitalo iš viso už 1 tūkst. eurų. Visi pajai buvo įsigyti iš mažumos dalies pajininkų. Įsigyto grynojo turto balansinės vertės ir įsigijimo kainos skirtumas, lygus 11 tūkst. eurų pelno, buvo pripažintas nuosavame kapitale.

Bendrovė atšaukė sutartį dėl 3,08 proc. AS „Putnu fabrika Kekava“ akcijų įsigijimo iš mažumos dalies akcininkų. Pirkimo kainos (kuri 2015 m. birželio 30 d. buvo apskaityta kaip mokėtina 350 tūkst. eurų suma) ir apskaitinės parduoto grynojo turto vertės skirtumas 284 tūkst. eurų (nuostolis) sumai buvo pripažintas nuosavame kapitale.

Per 12 mėnesių, pasibaigusius 2016 m. birželio 30 d., Grupė restruktūrizavo Užupės ŽŪB ir Panevėžio rajono Žibartonių ŽŪB. Panevėžio rajono Žibartonių ŽŪB pajinis kapitalas buvo padidintas įnešant Užupės ŽŪB ilgalaikį materialų turtą. Šis konsolidavimas turėjo įtakos Grupės valdomos dalies Panevėžio rajono Žibartonių ŽŪB padidėjimui 0,09 proc. iki 99,89 proc.

SIA „Paleo“ įsigijimas

2016 m. balandžio 20 d. Grupė įsigijo 100 proc. SIA „Paleo“ akcijų už 4 590 tūkst. eurų, toliau plečiant verslą Latvijoje. Kaip dalį SIA „Paleo“ verslo įsigijimo, Grupė įsigijo atsargų už 1 993 tūkst. eurų iš trečiojo asmens SIA „Latfert“, kuris atskleistas lentelėje žemiau.

Įsigijimo datai SIA „Paleo“ neturėjo gautinų sumų, kurioms būtų apskaitytas vertės sumažėjimas, arba tikėtinų neatgauti sutartinių pinigų srautų, gautinų sumų balansinė vertė atitinka jų tikrąją vertę. Pajamos ir pelnas ar nuostoliai nuo įsigijimo dienos ir nuo ataskaitinio laikotarpio pradžios neatskleisti, nes finansinėms ataskaitoms yra nereikšmingi.

Dėl SIA „Paleo“ įsigijimo Grupė apskaitė preliminarų prestižą 4 358 tūkst. eurų sumai. Prestižas yra susijęs su tikėtina sinergija vertikaliai integruojant Grupės veiklą. 2016 m. birželio 30 d. Grupės vadovybė nebuvo užbaigusi tam tikrų ilgalaikio turto vienetų vertinimo dėl to toliau pateikti įsigytos įmonės duomenys yra preliminarūs.

Skirtumai tarp įsigijimo kainos ir įsigyto turto, įsipareigojimų ir neapibrėžtų įsipareigojimų preliminariųjų tikrųjų verčių įsigijimo dienai buvo tokie:

Įsigijimo data konsolidavimo tikslais	Preliminarios tikrosios vertės 2016 m gegužės 1 d.
Ilgalaikis materialusis turtas	216
Atsargos	1 993
Išankstiniai mokėjimai ir kitas trumpalaikis turtas	34
Pinigai ir pinigų ekvivalentai	2
Turtas iš viso	2 245
Įsipareigojimų iš viso	(20)
Pripažintas grynas turtas preliminaria tikrąja verte iš viso	2 225
Preliminarus prestižas iš dukterinės įmonės įsigijimo, apskaitytas Nematerialiame turte (5 Pastaba)	4 358
Pirkimo kaina iš viso	6 583
Pinigais apmokėtas atsargų įsigijimas	1 993
SIA „Paleo“ įsigijimo kaina	4 590
SIA „Paleo“ pirkimo dalis apmokėta pinigais*	1 500
Atimti: įsigyti gryniesi pinigai	(2)
Pirkimo kaina, atėmus grynuosius pinigus	3 491

* 3 090 tūkst. eurų pirkimo kainai yra atidėtas mokėjimas ir bus padengta per dviejų metų laikotarpį. Diskontavimo efektas yra nereikšmingas, todėl neapskaitytas.

4. INFORMACIJA PAGAL SEGMENTUS

Valdymo tikslais Grupės veikla organizuojama kaip penki veiklos segmentai pagal produktus ir paslaugas, išvardintus žemiau:

- grūdų ir žaliavų pašarams paruošimas ir pardavimas apima prekybą kviečiais, rapsais, miežiais ir kitais grūdais bei aliejinių augalų sėklomis, saulėgrąžų išspaudomis ir saulėgrąžų rupiniais, cukrinių runkelių išspaudomis, sojų išspaudomis, augaliniu aliejumi, rapsų rupiniais ir kitais pašarais, grūdų saugyklos bei logistikos paslaugas;
- žemės ūkio produktų gamybos segmentas apima grūdų, rapsų ir kitų kultūrų auginimą bei derliaus pardavimą, gyvulių auginimą bei pieno ir gyvulių pardavimą. Pienas yra parduodamas vietinėms pieno bendrovėms, dalis kitos produkcijos yra naudojama viduje, dalis parduodama;
- prekės ir paslaugos žemdirbiams segmentas apima prekybą trąšomis, sėklomis, augalų apsaugos priemonėmis, mašinomis ir įrengimais, atsarginėmis dalimis ir kita įranga žemės ūkio produkcijos augintojams, grūdų saugykloms;
- maisto produktų segmentas apima paukštieną ir kitus maisto produktus;
- kitos veiklos segmentas apima biokuro pardavimą bei kitų produktų ir paslaugų teikimą.

Grupės finansų direktorius kontroliuoja verslo dalių rezultatus atskirai dėl išteklių paskirstymo ir atlikimo kokybės vertinimo tikslų. Verslo segmentai vertinami remiantis pelnu arba nuostoliais, kurie yra derinami su konsoliduotų Grupės pelnu arba nuostoliais.

Pardavimo kainos tarp veiklos segmentų yra paremtos normaliomis pardavimo kainomis, atsižvelgiant į panašių sandorių vertę tarp trečiųjų šalių.

Grupė	Grūdų ir žaliavų pašarams paruošimas ir pardavimas	Prekės ir paslaugos žemdirbiams	Žemės ūkio produktų gamyba	Maisto produktai	Kitos veiklos	Nepriskirta jokiam segmentui	Koregavimai ir eliminavimai	Iš viso
Finansiniai metai, pasibaigę 2016 m. rugsėjo 30 d.								
Pajamos								
Trečiosios šalys	91 888	42 187	4 074	14 735	36	–	–	152 920
Sandoriai tarp segmentų	212	2 174	3 933	–	–	–	(6 319) ¹⁾	–
Pajamų iš viso	92 100	44 361	8 007	14 735	36	–	(6 319)¹⁾	152 920
Rezultatai								
Veiklos sąnaudos	(1 942)	(3 486)	(510)	(1 282)	(83)	(1 039)	–	(8 342)
Segmento veiklos pelnas (nuostoliai)	5 570	1 406	(478)	548	(1)	(1 051)	–	5 994
Grupė								
Finansiniai metai, pasibaigę 2015 m. rugsėjo 30 d.								
Pajamos								
Trečiosios šalys	95 343	35 591	2 967	15 561	17	–	–	149 479
Sandoriai tarp segmentų	381	2 752	6 901	–	–	–	(10 034) ¹⁾	–
Pajamų iš viso	95 724	38 343	9 868	15 561	17	–	(10 034)¹⁾	149 479
Rezultatai								
Veiklos sąnaudos	(1 868)	(2 964)	(569)	(1 438)	(6)	(896)	–	(7 741)
Segmento veiklos pelnas (nuostoliai)	4 596	992	(454)	194	71	(939)	–	4 460

1) *Pajamos iš sandorių tarp segmentų yra eliminuojamos konsoliduojant.*

4. INFORMACIJA PAGAL SEGMENTUS (TĘSINYS)

Žemiau pateikiama informacija susijusi su Grupės geografiniais segmentais:

Pajamos iš išorinių pirkėjų	3 mėnesių laikotarpis, pasibaigęs	
	2016 m. rugsėjo 30 d.	2015 m. rugsėjo 30 d.
Lietuva	45 375	34 677
Europa (išskyrus Skandinavijos šalis NVS ir Lietuvą)	69 522	76 994
Skandinavijos šalys	3 350	11 057
Azija	26 145	15 319
Afrika	5 690	9 061
NVS	2 838	2 371
	152 920	149 479

Viršuje pateikta informacija apie pajamas paremta klientų buvimo vieta.

Ilgalaikis turtas	2016 m. rugsėjo 30 d.	2016 m. birželio 30 d.
Lietuva	65 513	65 006
Latvija	48 846	49 245
Estija	1 369	1 406
Danija	4	5
	115 732	115 662

Aukščiau pateiktas ilgalaikis turtas susideda iš ilgalaikio materialaus, investicinio ir ilgalaikio nematerialaus turto.

5. NEMATERIALUSIS TURTA

Grupė	Programinė įranga	Kitas nematerialusis turtas	Preliminarus prestižas	Iš viso
Įsigijimo vertė:				
2015 m. birželio 30 d. likutis	804	613	–	1417
Įsigijimai	22	70	–	92
Dukterinių įmonių įsigijimai (3 pastaba)	–	–	4 358	4 358
Nurašymai	(21)	(15)	–	(36)
Pervedimai į ilgalaikį turtą	-	(391)	–	(391)
Perklasifikavimai	115	(115)	–	–
2016 m. birželio 30 d. likutis	920	162	4 358	5 440
Įsigijimai	21	–	–	21
Nurašymai	(5)	–	–	(5)
2016 m. rugsėjo 30 d. likutis	936	162	4 358	5 456
Sukaupta amortizacija:				
2015 m. birželio 30 d. likutis	492	24	–	516
Amortizacija per metus	66	27	–	93
Nurašymai	(19)	(15)	–	(34)
Perklasifikavimas	15	(15)	–	–
2016 m. birželio 30 d. likutis	554	21	–	575
Amortizacija per metus	20	4	–	24
Nurašymai	(2)	–	–	(2)
2016 m. rugsėjo 30 d. likutis	572	25	–	597
2016 m. rugsėjo 30 d. likutinė vertė	364	137	4 358	4 859
2016 m. birželio 30 d. likutinė vertė	366	141	4 358	4 865
2015 m. birželio 30 d. likutinė vertė	312	589	–	901

Grupė neturi viduje sukurtą nematerialiojo turto. Nematerialiojo turto amortizacijos sąnaudos bendrųjų pajamų ataskaitoje yra įtrauktos į veiklos sąnaudas bendrųjų pajamų ataskaitoje.

6. ILGALAIKIS MATERIALUSIS TURTAS

Grupė	Žemė	Pastatai ir statiniai	Mašinos ir įrenginiai	Trans- porto priemonės	Kitas ilgalaikis materialusis turtas	Nebaigta statyba ir išankstiniai apmokėjimai	Iš viso
Įsigijimo vertė:							
2015 m. birželio 30 d. likutis	13 345	80 488	38 087	4 984	5 601	5 709	148 214
Įsigijimai	797	735	9 306	760	372	5 670	17 640
Dukterinių įmonių įsigijimai	110	40	40	23	3	–	216
Pardavimai ir nurašymai	(471)	(1 313)	(2 722)	(392)	(882)	(45)	(5 825)
Pervedimai iš investicinio turto	–	146	–	–	–	–	146
Pervedimai į investicinį turtą	(22)	–	–	–	–	–	(22)
Pervedimai iš nematerialiojo turto	391	–	–	–	–	–	391
Perklasifikavimai	–	4 711	1 522	(5)	16	(6 243)	1
2016 m. birželio 30 d. likutis	14 150	84 807	46 233	5 370	5 110	5 091	160 761
Įsigijimai	1 096	82	1 331	185	81	475	3 250
Pardavimai ir nurašymai	(63)	–	(637)	(73)	(22)	(33)	(828)
Perklasifikavimai	11	257	158	–	(2)	(424)	–
2016 m. rugsėjo 30 d. likutis	15 194	85 146	47 085	5 482	5 167	5 109	163 183
Sukauptas nusidėvėjimas:							
2015 m. birželio 30 d. likutis	–	20 296	17 763	2 376	3 099	–	43 534
Nusidėvėjimas per metus	7	5 587	4 158	797	813	–	11 362
Pardavimai ir nurašymai	(4)	(993)	(1 783)	(355)	(867)	–	(4 002)
Pervedimai iš investicinio turto	–	20	–	–	–	–	20
2016 m. birželio 30 d. likutis	3	24 910	20 138	2 818	3 045	–	50 914
Nusidėvėjimas per metus	6	1 385	1 039	185	179	–	2 794
Pardavimai ir nurašymai	–	–	(346)	(72)	(18)	–	(436)
2016 m. rugsėjo 30 d. likutis	9	26 295	20 831	2 931	3 206	–	53 272
Vertės sumažėjimas:							
2015 m. birželio 30 d. likutis	21	434	11	–	1	–	467
Vertės sumažėjimas (atstatymas) per metus	(21)	(35)	(1)	–	(1)	–	(58)
2016 m. birželio 30 d. likutis	–	399	10	–	–	–	409
2016 m. rugsėjo 30 d. likutis	–	399	10	–	–	–	409
2016 m. rugsėjo 30 d. likutinė vertė	15 185	58 452	26 244	2 551	1 961	5 109	109 502
2016 m. birželio 30 d. likutinė vertė	14 147	59 498	26 085	2 552	2 065	5 091	109 438
2015 m. birželio 30 d. likutinė vertė	13 324	59 758	20 313	2 608	2 501	5 709	104 213

7. INVESTICINIS TURTAS

Grupės investicinis turtas susideda iš žemės ir pastatų išnuomotų pagal veiklos nuomos sutarti, kurie uždirba nuomos pajamas.

	Žemė	Pastatai	Iš viso
Išsigijimo vertė:			
2015 m. birželio 30 d. likutis	1 313	275	1 588
Pardavimai ir nurašymai	–	(10)	(10)
Pervedimai į ilgalaikį materialųjį turtą	–	(146)	(146)
Pervedimai iš ilgalaikio materialaus turto	22	–	22
2016 m. birželio 30 d. likutis	1 335	119	1 454
Išsigijimai	–	14	14
2016 m. rugsėjo 30 d. likutis	1 335	133	1 468
Sukauptas nusidėvėjimas:			
2015 m. birželio 30 d. likutis	–	65	65
Nusidėvėjimas per metus	–	9	9
Pardavimai ir nurašymai	–	(10)	(10)
Pervedimai į ilgalaikį materialųjį turtą	–	(20)	(20)
2016 m. birželio 30 d. likutis	–	44	44
Nusidėvėjimas per metus	–	2	2
2016 m. rugsėjo 30 d. likutis	–	46	46
Vertės sumažėjimas:			
2015 m. birželio 30 d. likutis	–	–	–
Vertės sumažėjimas per metus	51	–	51
2016 m. birželio 30 d. likutis	51	–	51
2016 m. rugsėjo 30 d. likutis	51	–	51
2016 m. rugsėjo 30 d. likutinė vertė	1 284	87	1 371
2016 m. birželio 30 d. likutinė vertė	1 284	75	1 359
2015 m. birželio 30 d. likutinė vertė	1 313	210	1 523

Bendrovės investicinis turtas susideda iš pastatų, išnuomotų pagal veiklos nuomos sutartis, kurie uždirba nuomos pajamas.

8. PASKOLOS

	2016 m. rugsėjo 30 d.	2016 m. birželio 30 d.
Ilgalaikės paskolos		
Bankų suteiktos paskolos, užtikrintos Grupės turtu	16 150	16 741
	16 150	16 741
Trumpalaikės paskolos		
Bankų suteiktų ilgalaikių paskolų einamųjų metų dalis	18 347	19 943
Trumpalaikės bankų suteiktos paskolos, užtikrintos Grupės turtu	122 967	56 202
Kitos trumpalaikės paskolos (12 pastaba)	1 457	1 890
	142 771	78 035
	158 921	94 776

Mokėtinos palūkanos paprastai yra mokamos kas mėnesį.

9. VEIKLOS SĄNAUDOS

	2016–2017 1 ketv.	2015–2016 1 ketv.
Darbo užmokestis, atlyginimai ir socialinis draudimas	5 571	4 642
Konsultacijų sąnaudos	148	198
Nusidėvėjimas ir amortizacija	445	434
Kita	2 178	2 467
	8 342	7 741

10. KITOS PAJAMOS (SĄNAUDOS)

Kitos pajamos	2016–2017 1 ketv.	2015–2016 1 ketv.
Pelnas iš valiutos kurso pasikeitimo	15	166
Pajamos iš investicinio ir ilgalaikio turto nuomos	56	52
Pelnas iš investicinio turto ir ilgalaikio materialiojo turto pardavimo	47	90
Kitos pajamos	114	50
	232	358
Kitos (sąnaudos)		
Išnuomoto ir neišnuomoto investicinio ir ilgalaikio turto tiesioginės veiklos sąnaudos	(84)	(43)
Nuostoliai iš ilgalaikio materialiojo turto perleidimo	(4)	(7)
Kitos sąnaudos	(7)	(109)
	(95)	(159)

11. NEBALANSINIAI ĮSIPAREIGIJIMAI IR NEAPIBRĖŽTUMAI

2016 rugsėjo 30 d. Grupė yra įsipareigojusi nupirkti ilgalaikio materialiojo turto už 7 173 tūkst. eurų (2016 m. birželio 30 d. – 9 274 tūkst. eurų).

Keletas Grupės įmonių (Kėdainių rajono Labūnavos ŽŪB, Šakių rajono Lukšių ŽŪB, Sidabravo ŽŪB ir Panevėžio rajono Žibartonių ŽŪB) yra gavusios Europos Sąjungos ir Nacionalinės mokėjimo agentūros (Lietuva) paramą, skirtą sunkiosios žemės ūkio technikos įsigijimui. Kėdainių rajono Labūnavos ŽŪB, Šakių rajono Lukšių ŽŪB, Sidabravo ŽŪB ir Panevėžio rajono Žibartonių ŽŪB yra įsipareigoję nenutraukti su žemės ūkiu susijusios veiklos iki 2019 m. pabaigos. UAB „Linus Agro“ Grūdų centras KŪB ir Karčemos kooperatinė bendrovė yra gavusios Europos Sąjungos ir Nacionalinės mokėjimo agentūros (Lietuva) paramą, skirtą grūdų apdorojimo ir sandėliavimo gamybos bazės modernizavimui. UAB „Linus Agro“ Grūdų centras KŪB yra įsipareigojęs nenutraukti grūdų ruošimo pardavimui ir sandėliavimo veiklos iki 2020 m., Karčemos kooperatinė bendrovė – iki 2017 m.

SIA „Lielzeltini“, SIA „Cerova“ yra gavusios Europos Sąjungos ir Nacionalinės mokėjimo agentūros (Latvija) paramą paukštininkystės ūkiams, pašarų gamybai ir sandėliavimo bazės modernizavimui. SIA „Lielzeltini“ yra įsipareigojęs nenutraukti paukščių auginimo, paukštienos ir jos produktų bei pašarų gamybos iki 2020 m., SIA „Cerova“ – iki 2018 m.

Šioms Grupės įmonėms nesilaikant šių sąlygų, jos turės grąžinti Lietuvos ir Latvijos valstybėms gautas lėšas, kurios 2016 m. rugsėjo 30 d. sudarė 4 154 tūkst. eurų (2016 m. birželio 30 d. – 4 385 tūkst. eurų).

Grupės įmonė „Linus Agro“ A/S 2013 m. liepos mėnesį gavo Danijos mokesčių inspekcijos (toliau – SKAT) sprendimą, kad SKAT pakoregavo įmonės mokesčių apskaičiavimą už 2007–2009 m. mokestinius metus. Sprendime nurodyta, kad už minėtą laikotarpį mokesčių suma padidėjo 68 tūkst. eurų (1 100 tūkst. Danijos kronų). Pakeitimai susiję su SKAT nepripažintais paslaugų pirkimais iš Grupės įmonių. „Linus Agro“ A/S vadovybė su tokiais Danijos mokesčių inspekcijos apskaičiavimais nesutinka ir sprendimas yra apskųstas nustatyta tvarka. Todėl, Grupė nėra pripažinusi jokių mokestinių įsipareigojimų ar palūkanų 2016 m. rugsėjo 30 d. ir 2016 m. birželio 30 d.

Papildomai „Linus Agro“ A/S iš SKAT gavo sprendimą dėl klientų duomenų bazės vertinimo, kuri buvo perleista Grupės įmonei AB „Linus Agro“ 2011–2012 metais. Sprendimas turi neigiamą efektą perkeliama mokestiniam nuostoliui, kuris turi įtakos apmokestinamųjų pajamų apskaičiavimui už 2012–2013 metus. SKAT nusprendė, kad klientų duomenų bazės vertė turi būti 4 894 tūkst. eurų (36 414 tūkst. Danijos kronų), o ne 1 571 tūkst. eurų (11 722 tūkst. Danijos kronų), kuria „Linus Agro“ A/S pardavė AB „Linus Agro“. Tai turėtų sumažinti „Linus Agro“ A/S sukauptus mokestinius nuostolius 3 323 tūkst. eurų (24 692 tūkst. Danijos kronų) suma (mokesčio vertė 781 tūkst. eurų (6 173 tūkst. Danijos kronų)). „Linus Agro“ A/S nėra pripažinusi atidėtojo pelno mokesčio turto nuo šios keliamų mokestinių nuostolių dalies. „Linus Agro“ A/S vadovybė nesutinka su SKAT sprendimu ir yra apskundusi nustatyta tvarka.

Per 3 mėnesius, pasibaigusius 2016 m. rugsėjo 30 d. Grupės vadovybė inicijavo veiksmus, kad pasiektų susitarimą tarp Lietuvos ir Danijos mokesčių inspekcijų. Finansinių ataskaitų datai nebuvo priimta jokių sprendimų, nes tyrimas gali užtrukti iki dviejų metų.

12. SUSIJUSIŲ ŠALIŲ SANDORIAI

Šalys yra laikomos susijusiomis, kai viena šalis turi galimybę kontroliuoti kitą arba gali daryti reikšmingą įtaką kitai šaliai priimant finansinius ir veiklos sprendimus.

Bendrovės ir Grupės susijusios šalys 2016 m. rugsėjo 30 d. ir 2016 m. birželio 30 d. yra nurodytos žemiau:

Bendrovės valdybos nariai:

- p. Darius Zubas (valdybos pirmininkas, galutinis kontroliuojantis akcininkas);
- p. Vytautas Šidlauskas;
- p. Dainius Pilkauskas;
- p. Arūnas Zubas;
- p. Andrius Prancėvičius;
- p. Tomas Tumėnas;
- p. Artūras Pribušauskas.

Dukterinės įmonės: Sąrašas pateiktas 3 pastaboje.

Akola ApS grupės įmonės:

Akola ApS (Danija) – kontroliuojantis akcininkas;
UAB „MESTILLA“ – bendri galutiniai kontroliuojantys akcininkai.

UAB „Baltic Fund Investments“ – Tomas Tumėnas yra šios bendrovės direktorius.

3 mėnesių laikotarpyje, pasibaigusiame 2016 m. rugsėjo 30 d., Grupės sandoriai su susijusiomis šalimis buvo šie:

2016 m. 1 ketv.	Pirkimai	Pardavimai	Gautinos sumos				Mokėtinos sumos	Trumpalaikės mokėtinos paskolos
			Iš pirkėjų gautinos sumos	Trumpalaikės gautinos paskolos	Ilgalaikės gautinos paskolos			
Akola ApS grupės įmonės	–	5 744	1 213	–	800	–	–	
Valdybos nariai	–	–	–	–	–	–	–	

2016 m. rugsėjo 30 d. Grupės ilgalaikių gautinų paskolų iš susijusių šalių metinės palūkanų normos yra 2,61 proc. 2016 m. birželio 30 d., Grupės ilgalaikių gautinų paskolų iš susijusių šalių metinės palūkanų normos yra 4 proc., 2,61 proc.

Sandoriai su susijusiomis šalimis sudaro prekių ir paslaugų pardavimus ir pirkimus, ilgalaikio turto pardavimus ir pirkimus, taip pat įprastinės veiklos finansavimo sandorius, kurie atlikti rinkos sąlygomis.

Grupė neturi garantijų ar įkeitimų, susijusių su mokėtinomis ar gautinomis sumomis iš susijusių šalių. Gautinos ir mokėtinos sumos iš susijusių šalių / susijusioms šalims bus padengiamos pinigais arba užskaitytos tarpusavyje su mokėtinomis / gautinomis sumomis iš atitinkamų susijusių šalių / susijusioms šalims.

Finansinio turto ir įsipareigojimų sąlygos yra tokios:

- Iš susijusių šalių gautinoms sumoms netaikomos palūkanos jos paprastai padengiamos per 30 dienų.
- Susijusioms šalims mokėtinoms sumoms netaikomos palūkanos paprastai jų padengimo terminas yra 30-90 dienų.
- Mokėtinos palūkanos paprastai mokamos paskolos sutarties pabaigoje.

Grupės gautinos sumos iš susijusių šalių nebuvo pradelstos ir nuvertėjusios 2016 m. rugsėjo 30 d. ir 2016 m. birželio 30 d.

13. POBALANSINIAI ĮVYKIAI

2016 m. spalio 27 d. eilinis visuotinis Bendrovės akcininkų susirinkimas patvirtino Bendrovės finansines ataskaitas, pelno (nuostolių) paskirstymą už 2015–2016 finansinius metus.

2016 m. lapkričio 25 d. Bendrovė išmokėjo 1 202 tūkst. eurų dividendus už metus, pasibaigusius 2016 m. birželio 30 d.