

AB „LINAS AGRO GROUP“

**2016–2017 FINANSINIŲ METŲ
TARPINIS KONSOLIDUOTASIS**

VEIKLOS PRANEŠIMAS

**UŽ ŠEŠIŲ MĖNESIŲ LAIKOTARPĮ,
PASIBAIGUSĮ 2016 M. GRUODŽIO 31 D.**



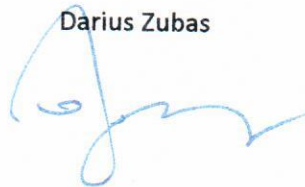
ATSAKINGŲ ASMENŲ PATVIRTINIMAS

Vadovaudamiesi Lietuvos Respublikos vertybinių popierių įstatymu ir Lietuvos banko valdybos nutarimu patvirtintomis Periodinės ir papildomos informacijos rengimo ir pateikimo taisyklėmis, mes, AB „Linas Agro Group“ generalinis direktorius Darius Zubas ir finansų direktorius Tomas Tumėnas, patvirtiname, kad AB „Linas Agro Group“ 2016–2017 finansinių metų šešių mėnesių neauditotos konsoliduotosios finansinės ataskaitos, parengtos pagal Tarptautinius finansinės atskaitomybės standartus, priimtus taikyti Europos Sąjungoje, atitinka tikrovę ir teisingai parodo AB „Linas Agro Group“ bei visos įmonių grupės turta, įsipareigojimus, finansinę būklę, pelną ir pinigų srautus, kad 2016–2017 finansinių metų šešių mėnesių konsoliduotajame tarpiniame pranešime yra teisingai nurodyta verslo plėtra ir veiklos apžvalga, bendrovės ir įmonių grupės būklė kartu su pagrindinių rizikų ir neapibrėžtumų, su kuriais susiduriama, aprašymu.

AB „Linas Agro Group“ generalinis direktorius

Darius Zubas

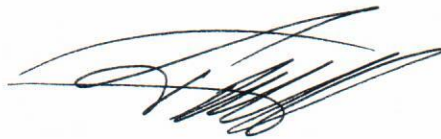
2017 m. vasario 28 d.



AB „Linas Agro Group“ finansų direktorius

Tomas Tumėnas

2017 m. vasario 28 d.



TURINYS

1.	Ataskaitinis laikotarpis, už kurį parengtas tarpinis pranešimas	1
2.	Nuorodos ir papildomi paaiškinimai apie tarpiniame pranešime pateiktus duomenis	1
3.	Duomenys apie Bendrovę ir Grupę	1
4.	Darbuotojai	9
5.	Grupės veiklos rezultatų apžvalga	10
6.	Viešai paskelbta informacija ir kiti ataskaitinio laikotarpio įvykiai	18
7.	Rizikos mastas ir jos valdymas	19
8.	Bendrovės įstatinis kapitalas ir akcijos	20
9.	Duomenys apie prekybą Bendrovės vertybiniais popieriais reguliuojamose rinkose	21
10.	Akcininkai	22
11.	Bendrovės organai	23
12.	Bendrovės įstatų pakeitimo tvarka	26
13.	Informacija apie bendrovių valdymo kodekso laikymąsi	26

1. ATASKAITINIS LAIKOTARPIS, UŽ KURĮ PARENGTAS TARPINIS PRANEŠIMAS

AB „Linas Agro Group“ finansiniai metai prasideda liepos 1 d. ir baigiasi kitų metų birželio 30 d., todėl šis pusmečio pranešimas parengtas vadovaujantis 2016–2017 finansinių metų šešių mėnesių veiklos rezultatais, o visi skaičiai pateikti 2016 m. gruodžio 31 d. būklei, jeigu nenurodyta kitaip. Šiame pranešime AB „Linas Agro Group“ dar gali būti vadinama Bendrove, o Bendrovė kartu su pavaldžiosiomis įmonėmis – Grupe.

2. NUORODOS IR PAPILDOMI PAAIŠKINIMAI APIE PRANEŠIME PATEIKTUS DUOMENIS

Visi šiame pusmečio veiklos pranešime pateikti finansiniai duomenys yra apskaičiuoti pagal Tarptautinius finansinės atskaitomybės standartus, jeigu nenurodyta kitaip. Finansiniai rezultatai nėra audituoti.

3. DUOMENYS APIE BENDROVĘ IR GRUPĘ

Bendrovės pavadinimas	AB „Linas Agro Group“
Teisinė forma	Akcinė bendrovė
Įregistravimo data ir vieta	1995 m. lapkričio 27 d., Panevėžys
Juridinio asmens kodas	148030011
PVM mokėtojo kodas	LT480300113
Juridinių asmenų registro tvarkytojas	Valstybės įmonė Registrų centras
Buveinės adresas	Smėlynės g. 2C, LT-35143 Panevėžys, Lietuva
Telefonas	(8 45) 507 303
Faksas	(8 45) 507 304
Elektroninio pašto adresas	group@linasagro.lt
Interneto svetainės adresas	www.linasagro.lt
Atsiskaitomoji sąskaita	LT07 7044 0600 0263 7111, AB SEB bankas, banko kodas 70440
ISIN kodas	LT0000128092
Akcijų prekybos kodas Nasdaq Vilnius	LNA1L

AB „Linus Agro Group“ kartu su tiesiogiai ir netiesiogiai kontroliuojamomis valdomomis įmonėmis (toliau – pavaldžiosiomis įmonėmis) bendrai sudaro 1991 metais įkurtą Grupę, kurioje ataskaitinio laikotarpio pabaigoje buvo 39 įmonės, ir veikia keturiose valstybėse – Lietuvoje, Latvijoje, Estijoje ir Danijoje. 2016 m. gruodžio 31 d. Grupėje dirbo 2 156 darbuotojai. Grupės finansiniai metai prasideda liepos 1 d.

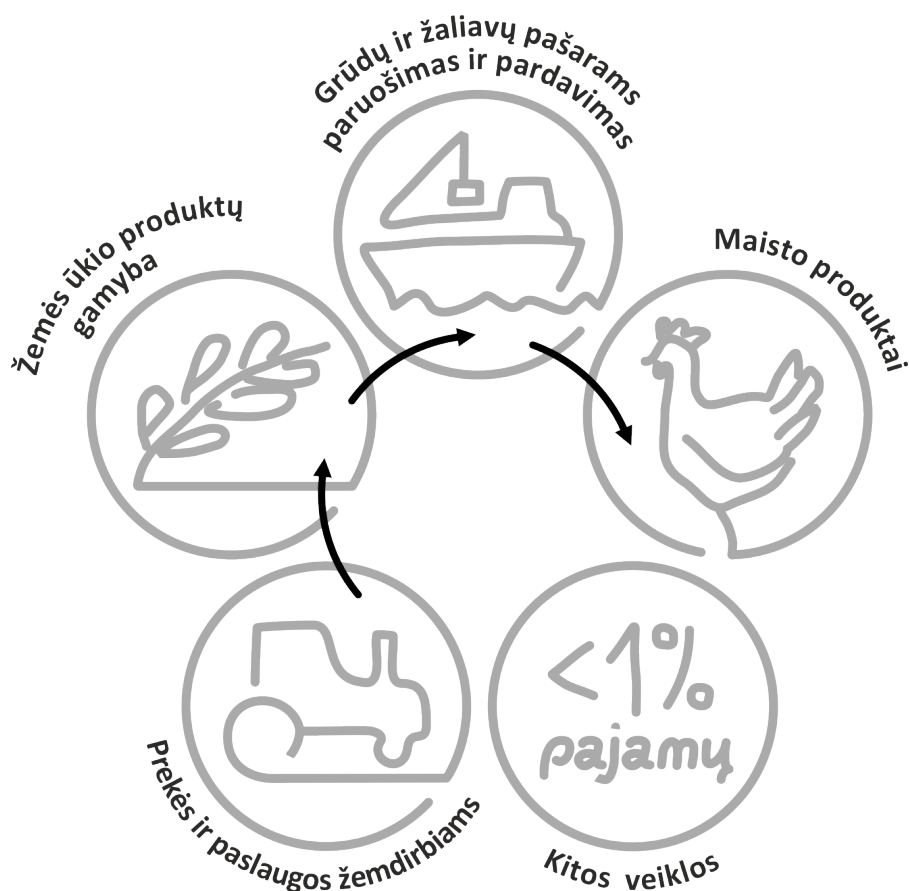
Bendrovė filialų ir atstovybių neturi.

3.1. PAGRINDINĖS VEIKLOS POBŪDIS

Bendrovės valdomos įmonės gamina, ruošia ir parduoda žemės ūkio ir maisto produktus, tiekia prekes ir paslaugas žemdirbiams. Pati Bendrovė atlieka tik valdymo funkciją ir prekybinės bei gamybinės veiklos nevykdo.

Grupė yra vienas didžiausių lietuviškų grūdų eksportuotojų, turi nuosavą modernių grūdų saugyklų tinklą. Taip pat vienas iš prekių žemdirbiams (sertifikuotų sėklų, trąšų bei žemės ūkio technikos) tiekimo lyderių Lietuvoje, turi sėklų paruošimo gamyklą. Taip pat Grupė yra ir stambi pieno gamintoja Lietuvoje ir paukštienos gamintoja Latvijoje.

Grupės veikla yra skirstoma į penkis pagrindinius veiklos segmentus: „Grūdų ir žaliavų pašarams paruošimas ir pardavimas“, „Prekės ir paslaugos žemdirbiams“, „Žemės ūkio produktų gamyba“, „Maisto produktai“ ir „Kitos veiklos“. Skirstymą į atskirus segmentus lemia skirtingos produktų rūšys bei su jais susijusios veiklos pobūdis, tačiau dažnai segmentų veikla yra susijusi tarpusavyje.

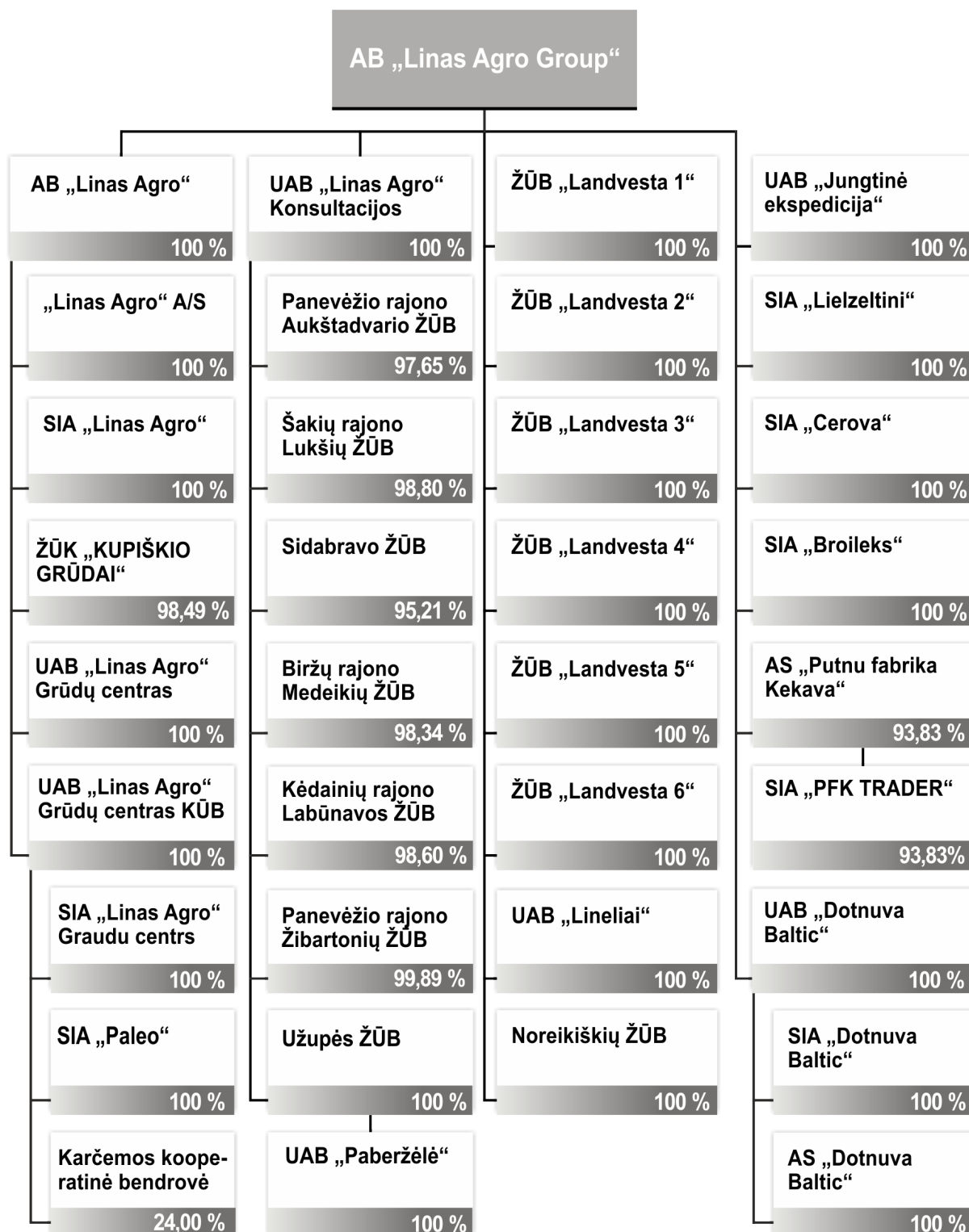


3.2. INFORMACIJA APIE BENDROVĖS PAVALDŽIASIAS ĮMONES

3.2.1. APIBENDRINTA AB „LINAS AGRO GROUP“ GRUPĖS STRUKTŪRA

Bendrovė Lietuvoje, Latvijoje, Estijoje bei Danijoje 2016 m. gruodžio 31 d. valdė trisdešimt aštuonias įmones*.

*Nepaminėtos įmonės, kurios nevykdo veiklos: UAB „Gerera“ (100 proc. akcijų), UAB „Dotnuvos technika“ (100 proc. akcijų) ir SIA „Erfolg Group“ (93,83 proc. akcijų).



3.2.2. GRUPĖS ĮMONIŲ AKCIJŲ VALDYTOJAI

2016 m. gruodžio 31 d. AB „Linas Agro Group“ tiesiogiai ir netiesiogiai valdė šias įmones*:

*Neįtrauktos veiklos nevykdančios įmonės UAB „Gerera“, kurios 100 proc. akcijų valdo AB „Linas Agro“, UAB „Dotnuvos technika“, kurios 100 proc. akcijų valdo UAB „Dotnuva Baltic“, ir SIA „Erfolg Group“, kurios 100 proc. akcijų valdo AS „Putnu fabrika Kekava“.

** AB „Linas Agro Group“ ir UAB „Linas Agro“ Grūdų centras turi po 50 proc. UAB „Linas Agro“ Grūdų centras KŪB balsų.

Įmonė	Statusas	Akcijas valdančios įmonės					Grupės valdoma akcijų dalis
		AB „Linas Agro Group“	AB „Linas Agro“	UAB „Linas Agro“ Konsultacijos	UAB „Linas Agro“ Grūdų centras	UAB „Dotnuva Baltic“	
AB „Linas Agro“	Pavaldžioji bendrovė	100 %					100 %
„Linas Agro“ A/S	Pavaldžioji bendrovė		100 %				100 %
SIA „Linas Agro“	Pavaldžioji bendrovė		100 %				100 %
UAB „Linas Agro“ Grūdų centras	Pavaldžioji bendrovė		100 %				100 %
UAB „Linas Agro“ Grūdų centras KŪB **	Pavaldžioji bendrovė	24,69 %	75,29 %		0,02 %		100 %
SIA „Linas Agro“ Graudu centras	Pavaldžioji bendrovė	UAB „Linas Agro“ Grūdų centras KŪB valdo 100 % įmonės akcijų					100 %
SIA Paleo	Pavaldžioji bendrovė	UAB „Linas Agro“ Grūdų centras KŪB valdo 100 % įmonės akcijų					100 %
UAB „Linas Agro“ Konsultacijos	Pavaldžioji bendrovė	100 %					100 %
Noreikiškių ŽŪB	Pavaldžioji bendrovė	99,95 %		0,05 %			100 %
Panevėžio rajono Aukštadvario ŽŪB	Pavaldžioji bendrovė			97,65 %			97,65 %
Sidabravo ŽŪB	Pavaldžioji bendrovė			95,21 %			95,21 %
Šakių rajono Lukšių ŽŪB	Pavaldžioji bendrovė			98,80 %			98,80 %
Biržų rajono Medeikių ŽŪB	Pavaldžioji bendrovė			98,34 %			98,34 %
Kėdainių rajono Labūnavos ŽŪB	Pavaldžioji bendrovė			98,60 %			98,60 %
Užupės ŽŪB	Pavaldžioji bendrovė	0,05 %		99,95 %			100 %
UAB „Paberžėlė“	Pavaldžioji bendrovė	Užupės ŽŪB valdo 100 % įmonės akcijų					100 %
UAB „Lineliai“	Pavaldžioji bendrovė	100 %					100 %
Panevėžio rajono Žibartonių ŽŪB	Pavaldžioji bendrovė	0,05 %		49,02 %		Užupės ŽŪB valdo 50,82 % įmonės pajų	99,89 %
ŽŪB „Landvesta 1“	Pavaldžioji bendrovė	76,47 %	23,53 %				100 %
ŽŪB „Landvesta 2“	Pavaldžioji bendrovė	76,97 %	23,03 %				100 %

Įmonė	Statusas	Akcijas valdančios įmonės					Grupės valdoma akcijų dalis
		AB „Linas Agro Group“	AB „Linas Agro“	UAB „Linas Agro“ Konsultacijos	UAB „Linas Agro“ Grūdų centras	UAB „Dotnuva Baltic“	
ŽŪB „Landvesta 3“	Pavaldžioji bendrovė	13,91 %	86,09 %				100 %
ŽŪB „Landvesta 4“	Pavaldžioji bendrovė	26,42 %	73,58 %				100 %
ŽŪB „Landvesta 5“	Pavaldžioji bendrovė	65,71 %	34,29 %				100 %
ŽŪB „Landvesta 6“	Pavaldžioji bendrovė	15,51 %	84,49 %				100 %
ŽŪK „KUPIŠKIO GRŪDAI“	Pavaldžioji įmonė	Lukšių ŽŪB, Aukštadvario ŽŪB ir Sidabravo ŽŪB valdo po 9,09 %, Medeikių ŽŪB – 45,46 %, o AB „Linas Agro“ – 27,27 % įmonės pajų					98,49 %
UAB „Dotnuva Baltic“	Pavaldžioji bendrovė	100 %					100 %
SIA „Dotnuva Baltic“	Pavaldžioji bendrovė					100 %	100 %
AS „Dotnuva Baltic“	Pavaldžioji bendrovė					100 %	100 %
UAB „Jungtinė ekspedicija“	Pavaldžioji bendrovė	100 %					100 %

Įmonė	Statusas	Akcijas valdančios įmonės			Grupės valdoma akcijų dalis
		AB „Linas Agro Group“	AS „Putnu fabrika Kekava“	SIA „Lielzeltini“	
AS „Putnu fabrika Kekava“	Pavaldžioji bendrovė	57,55 %		36,28 %	93,83 %
SIA „PFK Trader“	Pavaldžioji bendrovė		100 %		93,83 %
SIA „Lielzeltini“	Pavaldžioji bendrovė	100 %			100 %
SIA „Cerova“	Pavaldžioji bendrovė	100 %			100 %
SIA „Broileks“	Pavaldžioji bendrovė	100 %			100 %
Karčemos kooperatinė bendrovė***	Pavaldžioji bendrovė	UAB „Linas Agro“ Grūdų centras KŪB valdo 20 %, o Panevėžio rajono Žibartonių ŽŪB – 4 % įmonės pajų			24 %

***Grupė valdo 24 proc. Karčemos kooperatinės bendrovės pajų, tačiau Grupė kontroliuoja šią įmonę ir ją konsoliduoja, ruošdama finansines ataskaitas.

3.2.3. GRUPĖS ĮMONIŲ VEIKLA IR KONTAKTINIAI DUOMENYS*

* Neįtrauktos veiklos nevykdančios įmonės:

1. UAB „Gerera“, uždaroji akcinė bendrovė, įregistruota 1993-01-15, juridinio asmens kodas 147676584, buveinės adresas Smėlynės g. 2C, 35143 Panevėžys, Lietuva, registro tvarkytojo pavadinimas – Valstybės įmonė Registrų centras;
2. UAB „Dotnuvos technika“, uždaroji akcinė bendrovė, įregistruota 1998-06-25, juridinio asmens kodas 161452398, buveinės adresas Parko g. 6, Akademija, 58351 Kėdainių r., Lietuva, registro tvarkytojo pavadinimas – Valstybės įmonė Registrų centras.
3. SIA Erfolg Group, uždaroji akcinė bendrovė, įregistruota 2009-11-30, juridinio asmens kodas 50103261581, buveinės adresas Gaismas g. 2A-48, Kekava, Kekavos regionas, Latvija, registro tvarkytojo pavadinimas – Latvijos Respublikos įmonių registras.

LIETUVOJE VEIKIANČIOS PAVALDŽIOSIOS BENDROVĖS

Įmonės pavadinimas	Pagrindinės veiklos pobūdis	Įregistravimo data, juridinio asmens kodas, teisinė forma ir registro tvarkytojo pavadinimas	Kontaktiniai duomenys
AB „Linas Agro“	Didmeninė prekyba grūdais, aliejinių augalų sėklomis, žaliavomis pašarams ir prekėmis žemės ūkio gamybai	1991-07-08, juridinio asmens kodas 147328026, akcinė bendrovė, Valstybės įmonė Registrų centras	Smėlynės g. 2C, 35143 Panevėžys, Lietuva Tel. (8 45) 507 333 Faksas (8 45) 507 444 E. p. info@linasagro.lt www.linasagro.lt , www.rapsai.lt
UAB „Linas Agro“ Grūdų centras	Valdymo paslaugos	2002-07-05, juridinio asmens kodas 148450944, uždaroji akcinė bendrovė, Valstybės įmonė Registrų centras	Smėlynės g. 2C, 35143 Panevėžys, Lietuva Tel. (8 45) 507 365 Faksas (8 45) 507 344 E. p. grudai@linasagro.lt
UAB „Linas Agro“ Grūdų centras KŪB	Grūdų paruošimas ir sandėliavimas	2002-07-10, juridinio asmens kodas 148451131, komandinė ūkinė bendrija, Valstybės įmonė Registrų centras	Smėlynės g. 2C, 35143 Panevėžys, Lietuva Tel. (8 45) 507 343 Faksas (8 45) 507 344 E. p. grudu.centras@linasagro.lt
UAB „Linas Agro“ Konsultacijos	Pavaldžiųjų įmonių, užsiimančių žemės ūkio veikla, valdymas	2003-06-23, juridinio asmens kodas 248520920, uždaroji akcinė bendrovė, Valstybės įmonė Registrų centras	Žibuoklių g. 14, 57125 Kėdainiai, Lietuva Tel. 8 688 67 429 E. p. konsultavimas@linasagro.lt
ŽŪB „Landvesta 1“	Žemės ūkio paskirties žemės nuoma ir valdymas	2005-10-21, juridinio asmens kodas 300501060, žemės ūkio bendrovė, Valstybės įmonė Registrų centras	Smėlynės g. 2C, 35143 Panevėžys, Lietuva Tel. (8 45) 507 406 Faksas (8 45) 507 404 E. p. info@landvesta.lt
ŽŪB „Landvesta 2“	Žemės ūkio paskirties žemės nuoma ir valdymas	2005-10-21, juridinio asmens kodas 300501085, žemės ūkio bendrovė, Valstybės įmonė Registrų centras	Smėlynės g. 2C, 35143 Panevėžys, Lietuva Tel. (8 45) 507 406 Faksas (8 45) 507 404 E. p. info@landvesta.lt
ŽŪB „Landvesta 3“	Žemės ūkio paskirties žemės nuoma ir valdymas	2005-10-21, juridinio asmens kodas 300501092, žemės ūkio bendrovė, Valstybės įmonė Registrų centras	Smėlynės g. 2C, 35143 Panevėžys, Lietuva Tel. (8 45) 507 406 Faksas (8 45) 507 404 E. p. info@landvesta.lt
ŽŪB „Landvesta 4“	Žemės ūkio paskirties žemės nuoma ir valdymas	2007-04-23, juridinio asmens kodas 300709428, žemės ūkio bendrovė, Valstybės įmonė Registrų centras	Smėlynės g. 2C, 35143 Panevėžys, Lietuva Tel. (8 45) 507 406 Faksas (8 45) 507 404 E. p. info@landvesta.lt

Įmonės pavadinimas	Pagrindinės veiklos pobūdis	Įregistravimo data, juridinio asmens kodas, teisinė forma ir registro tvarkytojo pavadinimas	Kontaktiniai duomenys
ŽŪB „Landvesta 5“	Žemės ūkio paskirties žemės nuoma ir valdymas	2007-08-16, juridinio asmens kodas 301019661, žemės ūkio bendrovė, Valstybės įmonė Registrų centras	Smėlynės g. 2C, 35143 Panevėžys, Lietuva Tel. (8 45) 507 406 Faksas (8 45) 507 404 E. p. info@landvesta.lt
ŽŪB „Landvesta 6“	Žemės ūkio paskirties žemės nuoma ir valdymas	2008-01-14, juridinio asmens kodas 301520074, žemės ūkio bendrovė, Valstybės įmonė Registrų centras	Smėlynės g. 2C, 35143 Panevėžys, Lietuva Tel. (8 45) 507 406 Faksas (8 45) 507 404 E. p. info@landvesta.lt
UAB „Dotnuva Baltic“	Sėklų, žemės ūkio mašinų pardavimas	1996-03-05, juridinio asmens kodas 261415970, uždaroji akcinė bendrovė, Valstybės įmonė Registrų centras	Parko g. 6, Akademija, 58351 Kėdainių r., Lietuva Tel. (8 347) 37 030 Faksas (8 347) 37 040 E. p. info@dotnuvabaltic.lt www.dotnuvabaltic.lt
Noreikiškių ŽŪB	Žemės ūkio paskirties žemės nuoma ir valdymas	2012-08-16, juridinio asmens kodas 302841649, žemės ūkio bendrovė, Valstybės įmonė Registrų centras	Žibartonių g. 70, Žibartonių k. 38323 Panevėžio r., Lietuva Tel. (8 45) 507 333 Faksas (8 45) 507 444 E. p. noreikiskes@linasagro.lt
Užupės ŽŪB	Žemės ūkio paskirties žemės nuoma ir valdymas	2011-04-06, juridinio asmens kodas 302612561, žemės ūkio bendrovė, Valstybės įmonė Registrų centras	Liaudės g. 81, Užupės k. 58311 Kėdainių r., Lietuva Tel. 8 698 58583 E. p. uzupe@linasagro.lt
UAB „Paberžėlė“	Žemės ūkio paskirties žemės nuoma ir valdymas	2008-06-30, juridinio asmens kodas 301772627, uždaroji akcinė bendrovė, Valstybės įmonė Registrų centras	Liaudės g. 81, Užupės k. 58311 Kėdainių r., Lietuva Tel. 8 698 58583 E. p. paberzele@linasagro.lt
UAB „Lineliai“	Žemės ūkio paskirties žemės nuoma ir valdymas	2012-03-09, juridinio asmens kodas 302740714, uždaroji akcinė bendrovė, Valstybės įmonė Registrų centras	Smėlynės g. 2C, 35143 Panevėžys, Lietuva Tel. (8 45) 507 406 Faksas (8 45) 507 404 E. p. lineliai@linasagro.lt
Šakių rajono Lukšių ŽŪB	Mišri žemės ūkio veikla	1992-10-30, juridinio asmens kodas 174317183, žemės ūkio bendrovė, Valstybės įmonė Registrų centras	Lukšių k. 2, 71176 Šakių r., Lietuva Tel. (8 345) 44 288 Faksas (8 345) 44 225 E. p. lukšiai@linasagro.lt
Kėdainių rajono Labūnavos ŽŪB	Mišri žemės ūkio veikla	1992-02-25, juridinio asmens kodas 161228959, žemės ūkio bendrovė, Valstybės įmonė Registrų centras	Barupės g. 9, Labūnavos k. 58173 Kėdainių r., Lietuva Tel. (8 347) 34 166 Faksas (8 347) 34 180 E. p. labunava@linasagro.lt
Biržų rajono Medeikių ŽŪB	Augalininkystė	1992-10-05, juridinio asmens kodas 154771488, žemės ūkio bendrovė, Valstybės įmonė Registrų centras	Biržų g. 32, Medeikių k. 41462 Biržų r., Lietuva Tel. (8 450) 58 422 Faksas (8 450) 58 412 E. p. medeikiai@linasagro.lt

Įmonės pavadinimas	Pagrindinės veiklos pobūdis	Įregistravimo data, juridinio asmens kodas, teisinė forma ir registro tvarkytojo pavadinimas	Kontaktiniai duomenys
ŽŪK „KUPIŠKIO GRŪDAI“	Grūdų paruošimas ir sandėliavimas	1999-04-08, juridinio asmens kodas 160189745, kooperatinė bendrovė, Valstybės įmonė Registrų centras	Technikos g. 6D, 40122 Kupiškis, Lietuva Tel. (8 459) 529 16 Faksas (459) 529 16 E. p. info@kupiskiogrudai.lt
Panevėžio rajono Aukštadvario ŽŪB	Mišri žemės ūkio veikla	1993-03-09, juridinio asmens kodas 168573274, žemės ūkio bendrovė, Valstybės įmonė Registrų centras	Pirties g. 3, Aukštadvario k., 38255 Panevėžio r., Lietuva Tel./faksas. (8 45) 592 651 E. p. aukstadvaris@linasagro.lt
Sidabravo ŽŪB	Mišri žemės ūkio veikla	1993-04-20, juridinio asmens kodas 171331516, žemės ūkio bendrovė, Valstybės įmonė Registrų centras	Pergalės g. 1A, Sidabras 82251 Radviliškio r., Lietuva Tel. (8 422) 47 727 Faksas (8 422) 47 618 E. p. sidabras@linasagro.lt
UAB „Jungtinė ekspedicija“	Logistikos ir ekspedijavimo paslaugos	1998-02-17, juridinio asmens kodas 141642963, uždaroji akcinė bendrovė, Valstybės įmonė Registrų centras	I. Kanto 12-3, 92235 Klaipėda, Lietuva Tel. (8 46) 310 163 Faksas (8 46) 312 529 E. p. info@je.lt www.je.lt
Panevėžio rajono Žibartonių ŽŪB	Mišri žemės ūkio veikla	1992-05-22, juridinio asmens kodas 168521815, žemės ūkio bendrovė, Valstybės įmonė Registrų centras	Žibartonių g. 74, Žibartonių k. 78323 Panevėžio r., Lietuva Tel. (8 45) 557 444 Faksas (8 45) 557 486 E. p. zibartoniai@linasagro.lt
Karčemos kooperatinė bendrovė	Grūdų paruošimas ir sandėliavimas	2010-03-09, juridinio asmens kodas 302487798, kooperatinė bendrovė, Valstybės įmonė Registrų centras	Šiaulių g. 72, Gustonių k. 38355 Panevėžio r., Lietuva Tel. (8 45) 454 051 Faksas (8 45) 454 054 E. p. priemimas@karcemoskb.lt

UŽSIENYJE VEIKIANČIOS PAVALDŽIOSIOS BENDROVĖS

Įmonės pavadinimas	Pagrindinės veiklos pobūdis	Įregistravimo data, juridinio asmens kodas, registro tvarkytojo pavadinimas	Kontaktiniai duomenys
Linus Agro A/S	Didmeninė prekyba grūdais, aliejinių augalų sėklomis, žaliavomis pašarams ir kita žemės ūkio produkcija	1994-03-15, juridinio asmens kodas CVR 17689037, Danijos verslo ir bendrovių departamentas	Vinkel Alle 1, DK-9000 Aalborg, Danija Tel. +45 98 843 070 Faksas +45 98 844 007 E. p. info@linasagro.dk www.linasagro.dk
SIA „Linus Agro“	Didmeninė prekyba grūdais, aliejinių augalų sėklomis, prekių tiekimas augalininkystei	2003-04-23, juridinio asmens kodas 53603019011, Latvijos Respublikos įmonių registras	Bauskas g. 2, LV-3001 Jelgava, Latvija Tel. +371 630 840 24 Faksas +371 630 842 24 E. p. info@linasagro.lv www.rapsim.lv
SIA „Linus Agro“ Graudu centrs	Grūdų paruošimas ir sandėliavimas	2013-05-02, juridinio asmens kodas 43603059101, Latvijos Respublikos įmonių registras	„Jaunsalieši“, LV-5202 Jekabpils, Latvija Tel. +371 220 001 82 E. p. graudu.centrs@linasagro.lv

Įmonės pavadinimas	Pagrindinės veiklos pobūdis	Įregistravimo data, juridinio asmens kodas, registro tvarkytojo pavadinimas	Kontaktiniai duomenys
SIA „Paleo“	Sandėliavimo paslaugos	2000-02-15, juridinio asmens kodas 40003480783, Latvijos Respublikos įmonių registras	„Iecavas baze“, Iecavas nov., LV-3913 Latvija Tel. +371 639 415 41 Faksas +371 639 419 55 E. p. paleo@linasagro.lv
SIA „Dotnuva Baltic“	Sėklų, žemės ūkio mašinų pardavimas	2010-04-26, juridinio asmens kodas 43603041881, Latvijos Respublikos įmonių registras	Jurmalas g. 13C, Pinki, LV-2107 Babites regionas, Latvija Tel. +371 679 131 61 Faksas +371 677 602 52 E. p. info@dotnuvabaltic.lv www.dotnuvabaltic.lv
AS „Dotnuva Baltic“	Sėklų, žemės ūkio mašinų pardavimas	2010-11-11, juridinio asmens kodas 12019737, Centrinis Estijos Respublikos vertybinių popierių registras (Eesti Väärtpaberikeskus AS)	Savimae 7, 60534 Vahi, Tartu regionas, Estija Tel. + 372 661 2800 Faksas + 372 661 8004 E. p. info@dotnuvabaltic.ee www.dotnuvabaltic.ee
AS „Putnu fabrika Kekava“	Paukščių auginimas, paukštienos ir jos produktų gamyba bei pardavimas,	1991-06-11, juridinio asmens kodas 50003007411, Latvijos Respublikos įmonių registras	Kekava, Kekavos regionas, LV-2123 Latvija Tel. +371 6787 4000 Faksas +371 6787 4001 E. p. info@pfkekava.lv www.vistas.lv
SIA „PFK TRADER“	Mažmeninė prekyba maisto produktais	2013-08-26, juridinio asmens kodas 40103703853, Latvijos Respublikos įmonių registras	Kekava, Kekavos regionas, LV-2123 Latvija Tel. +371 6787 4000 Faksas +371 6787 4001 E. p. info@pfkekava.lv www.vistas.lv
SIA „Lielzeltini“	Paukščių auginimas, paukštienos ir jos produktų gamyba bei pardavimas, pašarų gamyba	1994-07-07, juridinio asmens kodas 40003205232, Latvijos Respublikos įmonių registras	„Mazzeltini“, Janeikas, Bauskas regionas, Latvija Tel. +371 6396 0770 Faksas +371 6396 0768 E. p. lielteltini@lielteltini.lv www.lielteltini.lv
SIA „Broileks“	Viščiukų auginimas ir pardavimas	2009-12-07, juridinio asmens kodas 50103262981, Latvijos Respublikos įmonių registras	Gaismas g. 2A-48, Ķekava LV-2123, Latvija Tel./Faksas +371 67313182
SIA „Cerova“	Kiaušinių inkubavimas ir viščiukų pardavimas	2003-10-08, juridinio asmens kodas 43603019946, Latvijos Respublikos įmonių registras	Centra g. 11, Musa, Ceraukstes par., Bauskas regionas, Latvija Tel. +371 2633 4110 Faksas +371 6392 6234 E. p. cerova@latnet.lv

4. DARBUOTOJAI

AB „Linus Agro Group“ ir jos valdomose įmonėse 2016 m. gruodžio 31 d. dirbo 2 156 darbuotojai arba 95 darbuotojais mažiau nei 2015 m. gruodžio 31 d. (2 251).

AB „Linus Agro Group“ neturi kolektyvinės sutarties.

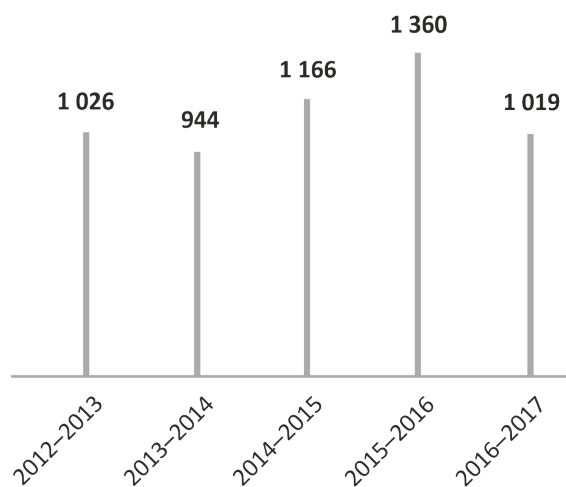
5. GRUPĖS VEIKLOS REZULTATŲ APŽVALGA

- AB „Linas Agro Group“ 2016–2017 finansinių metų šešių mėnesių konsoliduotos pajamos siekė 297 mln. Eur ir buvo 19 proc. mažesnės, lyginant su ankstesniais metais (367 mln. Eur).
- Grupė pardavė virš 1 mln. tonų įvairių grūdų ir prekių žemės ūkiui bei kitos produkcijos, arba 25 proc. mažiau nei ankstesniais metais (1,4 mln. tonų).
- Bendrasis pelnas siekė 22 mln. Eur ir buvo 14 proc. mažesnis, nei ankstesniais metais – 25 mln. Eur.
- Konsoliduotas pelnas prieš palūkanas, mokesčius ir nusidėvėjimą (EBITDA) siekė 8,6 mln. Eur (13,6 mln. Eur ankstesniais metais).
- Grupė uždirbo beveik 3,7 mln. Eur veiklos pelno arba 60 proc. mažiau nei per atitinkamą praėjusių finansinių metų laikotarpį (9,3 mln. Eur).
- Pelnas prieš mokesčius siekė beveik 2,6 mln. Eur (palyginti su 8,4 mln. Eur ankstesniais metais). Grynasis pelnas, tenkantis Grupei, siekė 1,6 mln. Eur (ankstesniais metais 7 mln. Eur).
- Grupės valdomos grūdų saugyklos perkrovė 430 tūkst. tonų įvairių grūdų, arba 13 % mažiau nei ankstesniais metais (493 tūkst. tonų).

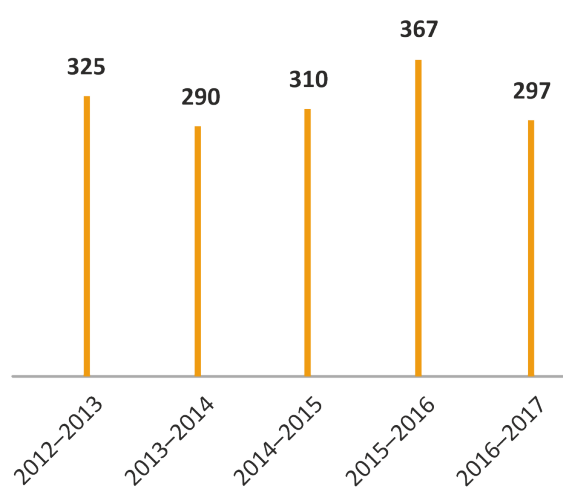
5.1. FINANSINIAI RODIKLIAI

	2016–2017 6 mėn.	2015–2016 6 mėn.	2014–2015 6 mėn.	2013–2014 6 mėn.	2012–2013 6 mėn.
Parduota prekių tonomis	1 018 791	1 360 481	1 166 017	944 331	1 026 114
Pajamos, tūkst. Eur	297 193	366 981	310 366	290 301	325 221
Bendrasis pelnas, tūkst. Eur	21 755	25 266	16 739	16 603	25 719
Bendrojo pelno marža	7%	7%	5 %	6 %	8 %
EBITDA, tūkst. Eur	8 575	13 649	8 686	14 557	26 386
EBITDA marža	3 %	4 %	3 %	5 %	8 %
Veiklos pelnas, tūkst. Eur	3 657	9 256	3 731	11 759	22 298
Veiklos pelno marža	1%	2 %	1 %	4 %	7 %
Pelnas prieš mokesčius (EBT), tūkst. Eur	2 584	8 386	2 700	11 068	22 469
Pelno prieš mokesčius marža	1 %	2 %	1 %	4 %	7 %
Grynasis pelnas, tūkst. Eur	1 709	7 075	2 064	10 307	19 852
Grynojo pelno marža	0,6 %	2 %	0,7 %	3,6 %	6,1 %
Einamasis mokumas	1,3	1,7	1,5	1,4	1,5
Skolos / Nuosavybės santykis	0,9	0,6	0,8	1,0	1,1
Grynoji finansinė skola / EBITDA	16,5	7,0	12,8	9,0	4,4
Nuosavybės grąža akcininkams	1,0 %	4,3 %	1,2 %	6,1 %	16,4 %
Naudojamo kapitalo įmonės veikloje grąža	0,8 %	3,4 %	1,4 %	4,1 %	9,4 %
Pelnas ir sąlyginis pelnas vienai akcijai, Eur	0,01	0,04	0,01	0,07	0,012

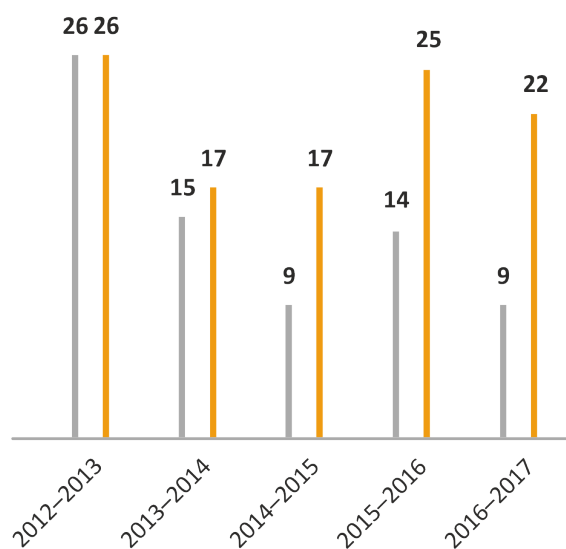
PARDUOTA PREKIŲ, TŪKST. T



PAJAMOS, MLN. EUR

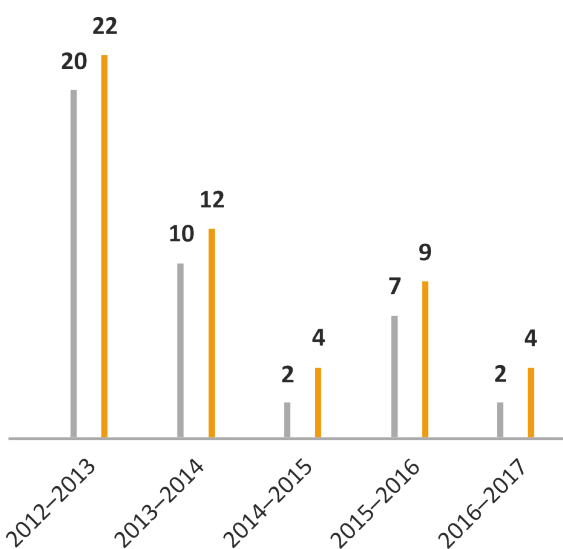


BENDRASIS PELNAS IR EBITDA, MLN. EUR



■ Bendrasis pelnas ■ EBITDA

VEIKLOS IR GRYNASIS PELNAS, MLN. EUR



■ Veiklos pelnas ■ Grynasis pelnas

5.2. APŽVALGA

Atnaujintais Tarptautinės Grūdų tarybos (IGC) duomenimis 2016 metų pasaulinis grūdinių ir aliejinių kultūrų derlius sieks apie 2 094 mln. tonų ir bus 4,4 proc. didesnis nei 2015 m. (2 005 mln. tonų). Jau ketvirtus metus iš eilės grūdinių kultūrų derlius viršija 2 mlrd. tonų. Todėl pasaulinės grūdų atsargos didelės: prognozuojama, kad šiais metais jos sieks 507 mln. tonų (2015 m. – 475 mln. tonų). Visa tai įtakoja pasaulines grūdų kainas, kurios šiek tiek sumažėjo, jei lyginti su 2015 metais. Pavyzdžiui, kviečių kaina MATIF biržoje liepą–gruodį svyravo apie 162–168 eurų už toną, o prieš metus buvo 170–201 eurų už toną, tuo tarpu rapsų kaina buvo 363–370 eurų už toną, palyginti su 364–410 eurų už toną kaina ankstesniais metais.

Remiantis Lietuvos statistikos departamento duomenimis, grūdinių kultūrų derlius Lietuvoje dėl prastesnių oro sąlygų sumažėjo 12 proc., jei lyginti su 2015 m. ir siekė 5,7 mln. tonų (2015 – 6,5 mln. tonų). Derliaus sumažėjimą lėmė 16 proc. sumenkęs derlingumas, nors nuimtas plotas padidėjo 4 proc. Žeminių javų derlius sumažėjo 12 proc., vasarinių javų – 24 proc. Stiprus lietus neigiamai įtakojo ir grūdų kokybę – daugiau nei pusė visų Lietuvoje nukultų kviečių pašarinės kokybės, kai tuo tarpu anksčiau dominuodavo vidutinės ir aukštos klasės kviečiai. Panaši derliaus situacija buvo stebima ir Latvijoje – tiek kalbant apie grūdų kokybę, tiek apie derlingumą. Pasak Latvijos centrinio statistikos biuro, 2016 metais javų derlius sumažėjo 10,5 proc. lyginant su ankstesniais metais iki 2,7 milijonų tonų, ir didelė dalis grūdų buvo pašarinės kokybės.

Prastos kokybės grūdai kėlė daug iššūkių grūdų pardavėjams: tradiciniams lietuviškų grūdų pirkėjams pašarinių grūdų kokybė netiko, todėl grūdams teko ieškoti naujų realizavimo rinkų. Tai neigiamai įtakojo Grupės šešių mėnesių veiklos rezultatus. Grupė turėjo persiderėti su savo pirkėjais dėl grūdų nepristatymo bei sudaryti naujus pardavimo kontraktus pašarinės kokybės grūdams. Dėl šios priežasties Grupės pardavimų apimtys per šešis finansinių metų mėnesius sumažėjo, jei lygintume su atitinkamu ankstesnių metų laikotarpiu, o atsargų apimtys išaugo nuo 72 mln. Eur iki 127 mln. Eur. Didžioji dalis pardavimų nusikėlė į antrąjį finansinių metų pusmetį – priešingai, nei būdavo ankstesniais finansiniais metais.

Panaši situacija buvo pastebima ir visoje Lietuvos rinkoje. „Agrorinkos“ leidinio duomenimis, iš Lietuvos 2016 m. gruodį eksportuota tik 211 tūkst. tonų grūdų arba 48 proc. mažiau negu 2015 m. gruodį.

Bendra situacija grūdų ir aliejinių sėklų rinkoje taip pat įtakojo ir maisto kainas, kurios, išskyrus pieno produktų kainas, beveik nesikeitė arba šiek tiek krito, jei lyginti su tomis, kurios buvo prieš metus. Pasaulio maisto kainų indeksas, kurį skaičiuoja Jungtinių Tautų Maisto ir žemės ūkio organizacija (FAO), per nagrinėjamą šešių mėnesių laikotarpį vidutiniškai padidėjo nuo 164 iki 170 punktų dėl išaugusių pieno kainų indekso (padidėjimas 40 proc.), tačiau mėsos kainų indekso reikšmė, kuri įvertina ir paukštienos kainas, sumažėjo nuo 160 iki 157 punktų. Visos išvardintos priežastys tiesiogiai įtakojo Grupės pirmojo pusmečio rezultatus.

Bendras AB „Linas Agro Group“ parduotos produkcijos kiekis dėl aukščiau išvardintų priežasčių sumažėjo 25 proc. nuo 1,4 mln. tonų iki 1 mln. tonų, o konsoliduotos 2016–2017 finansinių metų šešių mėnesių pajamos siekė 297 mln. Eur ir buvo 19 proc. mažesnės nei ankstesniais metais (367 mln. Eur). Pagrindinė priežastis, nulėmusi pajamų sumažėjimą, buvo beveik 28 proc. sumažėję pardavimai veiklos segmente „Grūdų ir žaliavų pašarams paruošimas ir pardavimas“. Dėl sumažėjusių pasaulinių grūdų kainų ir menko derlingumo veiklos segmento „Žemės ūkio produktų gamyba“ pajamos krito neženkliai arba 3,7 proc., o veiklos segmento „Prekės ir paslaugos žemdirbiams“ – 2,2 proc. „Maisto produktų“ segmento prekybos pajamos augo 1,7 proc ir siekė 30 mln. Eur.

Sumažėjusios pardavimų apimtys neigiamai įtakojo AB „Linas Agro Group“ veiklos pelningumą. Grupės bendrasis pelnas sumažėjo nuo 25 mln. Eur iki 22 mln. Eur, veiklos pelnas nuo 9,2 mln. Eur iki 3,7 mln. Eur, o grynas pelnas nuo 7 mln. Eur iki 1,7 mln. Eur.

Įvertinus tai, kad didelė dalis pardavimų, ypač pagrindiniame Grupės veiklos segmente „Grūdų ir žaliavų paruošimas ir pardavimas“, nusikėlė į antrąjį šių finansinių metų pusmetį, Grupė prognozuoja, kad antrasis veiklos pusmetis bus pelningesnis, nei pirmasis.

5.3. FINANSINIAI KAŠTAI

Finansiniai kaštai per ataskaitinį laikotarpį siekė 1,32 mln. Eur ir buvo 4 % didesni nei 2015–2016 finansiniais metais (1,26 mln. Eur). Pagrindinė priežastis, įtakojusi šių kaštų padidėjimą, buvo per pirmąjį pusmetį nuo 97 mln. Eur iki 150 mln. Eur išaugusi finansinių skolų apimtis. Finansinės skolos pagrinde išaugo dėl antram finansinių metų pusmečiui atidėtų pardavimų ir Grupės atsargų augimo nuo 72 mln. Eur iki 127 mln. Eur, mat joms finansuoti Grupė naudojo bankinius kreditus.

5.4. PINIGINIAI SRAUTAI

Grupės pinigų srautai iš pagrindinės veiklos prieš apyvartinio kapitalo pasikeitimus sumažėjo iki 6,5 mln. Eur, palyginti su 13,3 mln. Eur per atitinkamą ankstesniųjų metų laikotarpį. Pinigų srautai iš pagrindinės veiklos po apyvartinio kapitalo pasikeitimo buvo neigiami ir sudarė 55,2 mln. Eur (neigiami 17,4 mln. Eur per atitinkamą 2015–2016 finansinių metų laikotarpį), nes Grupės atsargos nuo finansinių metų pradžios išaugo nuo 72 mln. Eur iki 127 mln. Eur. Grupės pinigų ekvivalentai ataskaitinio laikotarpio pabaigoje sudarė 7,8 mln. Eur (9,6 mln. Eur 2015–2016 finansiniais metais).

5.5. INVESTICIJOS

Grupės pavaldžiosios įmonės per ataskaitinį laikotarpį investavo virš 5,7 mln. Eur. Pagrindinės Grupės įmonių investicijos pagal jų pobūdį:

Investicijų objektas	Investicijų suma, tūkst. Eur
Grūdų saugyklų įranga, sandėliai, pastatai, įvairūs prietaisai ir kita technika	379
Žemės ūkio technikos, transporto priemonės, įrangos, statinių įsigijimas ir atnaujinimas bei žemių įsigijimas	2 866
Paukštynų modernizavimas ir atnaujinimas	2 483

5.6. SEGMENTŲ VEIKLOS REZULTATAI

Grupės veikla skirstoma į penkis veiklos segmentus:

1. „Grūdų ir žaliavų pašarams paruošimas ir pardavimas“;
2. „Prekės ir paslaugos žemdirbiams“;
3. „Žemės ūkio produktų gamyba“;
4. „Maisto produktai“;
5. „Kitos veiklos“.

VEIKLOS PELNAS (TŪKST. EUR) PAGAL SEGMENTUS

	2016–2017	2015–2016	2014–2015	2013–2014	2012–2013
	6 mėn.	6 mėn.	6 mėn.	6 mėn.	6 mėn.
Grūdų ir žaliavų pašarams paruošimas ir pardavimas	4 058	10 660	2 598	2 416	16 218
Prekės ir paslaugos žemdirbiams	2 157	1 559	1 338	2 449	5 135
Žemės ūkio produktų gamyba	(875)	(1 307)	(1 376)	2 015	4 818
Maisto produktai	499	252	2 557	5 952	-
Kitos veiklos	134	59	49	(139)	(178)

GRŪDŲ IR ŽALIAVŲ PAŠARAMS PARUOŠIMAS IR PARDAVIMAS

Šis, didžiausias Grupės veiklos segmentas, apima prekybą grūdais, aliejinėmis sėklomis bei žaliavomis pašarams, taip pat grūdų saugyklų bei logistikos paslaugas.

Minėtoje srityje Grupė veikia nuo 1991 metų, ši veikla generuoja didžiąją jos pajamų dalį. Dvi Grupės įmonės – AB „Linas Agro“ ir „Linas Agro“ AS – turi Geros prekybos praktikos (European Good Trading practice) sertifikatus. Taip pat AB „Linas Agro“ turi VŠĮ „Ekoagros“ išduotą ekologinių augalininkystės produktų prekybos sertifikatą, o per ataskaitinį laikotarpį gavo ir Geros gamybos praktikos (GMP+) sertifikatą.

Grupė nuolatos didina nuosavų grūdų saugyklų pajėgumu, ir šiuo metu nuosava Grupės grūdų ir kitų prekių saugojimo talpa yra 340 tūkst. tonų. Grupės įvairių grūdų saugojimo pajėgumai uostuose viršija 220 tūkst. tonų.

Dėl prastesnės nei įprastai grūdų kokybės ir antram pusmečiui atidėtų pardavimų šio segmento pardavimų apimtys sumažėjo nuo 1,1 mln. tonų iki 0,8 mln. tonų, jei lyginti su atitinkamu praėjusių metų laikotarpiu. Grupei teko iš esmės pakeisti pardavimų strategiją, labiau orientuojantis į prekybą pašariniais grūdais. Nemaža dalis supirktų grūdų bus parduota antrąjį šių metų pusmetį, todėl šio pusmečio veiklos rezultatai neatspindi šio veiklos segmento tikėtino veiklos rezultato už visus 2016–2017 finansinius metus.

Per nagrinėjamą laikotarpį tradicinių kultūrų (kviečių, rapsų, miežių) grūdų pardavimai sumažėjo 32 proc. nuo 0,96 mln. tonų iki 0,65 mln. tonų. Sumažėjusios pasaulinės grūdų kainos taip pat neigiamai įtakojo šių produktų pardavimus vertine išraiška, kuri sumažėjo nuo 176 mln. Eur iki 137 mln. Eur. Didelė pašarinių grūdų pasiūla įtakojo ir pašarų sektoriaus veiklą. Žaliavų pašarams pardavimo apimtis tonomis krito 22 proc., o prekybos pajamos sumažėjo nuo 53 mln. Eur iki 44 mln. Eur dėl aukšto pašarų gamintojų turimų pereinamųjų atsargų lygio ir dėl to sumažėjusios paklausos, taip pat dėl prasto derliaus keliuose tiekimo regionuose.

Grupės valdomos grūdų saugyklos perkrovė 430 tūkst. tonų įvairių augalinių žaliavų arba 13 proc. mažiau nei per atitinkamą 2015–2016 finansinių metų laikotarpį (493 tūkst. tonų). Šiemet nuimti grūdai buvo drėgni, todėl Grupės nuosavos grūdų saugyklos gavo daugiau pajamų ir pelno iš džiovinimo veiklos, jų gautas bendrasis pelnas siekė 3,4 mln. Eur ir buvo didesnis, palyginus su 1,9 mln. Eur ankstesniais metais.

Segmento veiklos pelnas sumažėjo 62 proc. nuo 10,7 mln. Eur iki 4 mln. Eur.

Grupė Rezeknėje, Latvijoje įsigytos įmonės SIA „Paleo“ teritorijoje atidarė naują grūdų priėmimo aikštelę su grūdų džiovykla. Viso Latvijoje supirkta beveik 225 tūkst. tonų įvairios augalinės produkcijos – tiek pat, kiek ankstesniais metais.

Viso į grūdų saugyklų atnaujinimą ir plėtrą per ataskaitinį laikotarpį investuota beveik 365 tūkst. Eur.

Įvertinusi galimus nuostolius dėl prastos lietuviškų ir latviškų grūdų kokybės, mažesnę grūdinių kultūrų derlių, tačiau didesnę grūdų saugyklų veiklos pelningumą, Grupė šiais finansiniais metais tikisi panašaus veiklos rezultato, kaip ir praėjusiais metais.

PREKĖS IR PASLAUGOS ŽEMDIRBIAMS

Šis veiklos segmentas apima prekybą sėklomis, augalų apsaugos priemonėmis, trąšomis, žemės ūkio technika, grūdų valymo, džiovinimo ir sandėliavimo kompleksų bei fermų projektavimas ir įrengimas.

Prekių žemės ūkio veiklai tiekimas žemdirbiams – ilgalaikė Grupės veikla nuo 1993 metų, šiuo metu vykdoma Lietuvoje, Latvijoje ir Estijoje. Nuo 1998 Grupė yra UAB „Dotnuva Baltic“ (buv. „Dotnuvos projektai“) – žemės ūkio mašinų ir grūdų saugyklų didmenininkės ir mažmenininkės bei sertifikuotos sėklos gamintojos – akcininkė.

Sumažėjęs grūdinių kultūrų derlingumas Lietuvoje ir Latvijoje bei mažesnės jų kainos neigiamai įtakojo šio veiklos segmento pardavimų apimtį, kurios nors ir neženkliai, tačiau sumažėjo.

Kaip ir buvo tikėtasi, prekybos žemės ūkio technika bei grūdų paruošimo įranga pajamų augimas stabilizavosi ir pasiekė tokias pačias apimtis, kaip ir ankstesniais metais arba 29 mln. Eur. Šios veiklos bendrasis pelnas išliko taip pat nepakitęs ir siekė beveik 4 mln. Eur, arba tiek pat kaip ir ankstesniais metais.

Sėkmingai buvo prekiaujama trąšomis, sėklomis ir augalų apsaugos priemonėmis, kurių pardavimų apimtys nors ir sumažėjo nuo 49 mln. Eur iki 46 mln. Eur, tačiau bendrasis pelnas išaugo nuo 3,5 mln. Eur iki 4,4 mln. Eur.

Segmento pajamos siekė 78 mln. Eur (2015–2016 finansiniais metais – 80 ml. Eur), o veiklos pelnas išaugo nuo 1,6 mln. Eur iki 2,2 mln. Eur.

ŽEMĖS ŪKIO PRODUKTŲ GAMYBA

Šis veiklos segmentas apima javų, rapsų, cukrinių runkelių bei kitų kultūrų auginimą, pieno gamybą bei mėsinių galvijų auginimą. Grupei priklauso šešios žemės ūkio bendrovės, įsikūrusios derlingose Lietuvos vietovėse – Panevėžio rajono Aukštadvario ŽŪB, Panevėžio rajono Žibartonių ŽŪB, Kėdainių rajono Labūnavos ŽŪB, Šakių rajono Lukšių ŽŪB, Biržų rajono Medeikių ŽŪB ir Sidabravo ŽŪB.

Bendrovės dirbo 17 232 ha žemės. Viso ataskaitinio laikotarpio pabaigoje Grupė turėjo 6 763 ha nuosavos žemės. Rudenį pasėta 9 058 ha žiemkenčių, arba 2 proc. mažiau nei ankstesniais metais.

Grupės užaugintas augalinės produkcijos kiekis viršijo 89 tūkst. tonų, ir buvo 8 proc. mažesnis nei pernai. Daugiausia prikulta kviečių – 46 tūkst. tonų, miežių – 12 tūkst. tonų, rapsų prikulta 9 tūkst. tonų, nuimta beveik 13 tūkst. tonų cukrinių runkelių. Viso parduota virš 47 tūkst. tonų augalinės produkcijos arba 9 proc. mažiau, nei ankstesniais metais.

Geriausias buvo kviečių derlingumas – vidutiniškai 6,0 t/ha (Lietuvos vidurkis 4,36 t/ha); rapsų derlingumas siekė 3,5 t/ha (Lietuvos vidurkis 2,9 t/ha).

Ūkiuose laikoma virš 3 160 melžiamų karvių. Per ataskaitinį laikotarpį parduota 14,8 tūkst. tonų žaliavinio pieno – 9 proc. mažiau, jei palyginti su ankstesniais metais. Nors pieno pardavimo kaina liepos mėnesį buvo žemiausia per paskutinius penkerius metus, tačiau pieno produktų pabrangimas pasaulinėje rinkoje teigiamai įtakojo žaliavinio pieno supirkimo kainas Lietuvoje, kurios nuo rugpjūčio mėnesio 2016 m. pradėjo kilti. Vidutinės ataskaitinio laikotarpio pieno supirkimo kainos buvo jau 9 proc. didesnės, nei lyginant su praėjusių metų atitinkamu laikotarpiu, ir tai įtakojo Grupės žemės ūkio bendrovių pelningumą.

Segmento pardavimų apimtys siekė 15,6 mln. Eur ir buvo 3,7 proc. mažesnės nei 2015–2016 finansiniais metais (16,2 mln. Eur), nes augalinės produkcijos pardavimai sumažėjo nuo 10,4 iki 9 mln. Eur.

Segmento veiklos rezultatas, įvertinus biologinio turto pokytį, sąlygojo veiklos nuostolį, kuris buvo 0,87 mln. Eur (2015–2016 finansiniais metais veiklos nuostolis siekė 1,3 mln. Eur).

Viso žemės ūkio bendrovės į žemės ūkio technikos parko atnaujinimą investavo beveik 1,2 mln. Eur.

Nors Grupės žemės ūkio bendrovėse užauginta mažiau ir prastesnės kokybės augalinės produkcijos, nei pernai, tačiau pieno supirkimo kainos yra atsigavusios, todėl Grupė tikisi panašių metinių šio Segmento finansinių rezultatų kaip ir 2015–2016 finansiniais metais.

MAISTO PRODUKTAI

Šis veiklos segmentas apima pilną paukštininkystės ciklą: kiaušinių inkubavimą, viščių broilerių auginimą, paukštienos ir jos produktų gamybą, pašarų savoms reikmėms gamybą, mažmeninę prekybą vištiena ir jos produktais. Grupė 2013 metų spalio mėnesį įsigijo AS „Putnu fabrika Kekava“ (Latvija) akcijų, o 2014 metų vasario mėnesį įmonės SIA „Broileks“, SIA „Cerova“ ir SIA „Lielzeltini“ (Latvija).

AS „Putnu fabrika Kekava“ (PFK) – Latvijos paukštienos gamintojas Nr. 1, jos veikla apima visą gamybos ciklą: kiaušinių inkubavimą, viščių perėjimą, jų auginimą, šviežios vištienos ir jos gaminių su prekiu ženklu „Kekava“ gamybą. Įmonės pavaldžioji įmonė SIA „PFK Trader“ turėjo 21 mažmeninę parduotuvę visoje Latvijoje. AS „Putnu fabrika Kekava“ per ataskaitinį laikotarpį gavo BRC (Britų mažmeninės prekybos konsorciumo) sertifikatą. BRC visuotinis maisto saugos standartas yra vienas iš veiksmingiausių priemonių, dažniausiai naudojamų vertinant tiekėjų patikimumą.

SIA „Lielzeltini“ – Latvijos paukštienos gamintojas Nr. 2; įmonės veikla apima nepilną gamybos ciklą – nuo broilerių auginimo iki šviežios vištienos ir jos gaminių, parduodamų su prekiu ženklu „Bauska“, gamybos, taip pat įmonė vykdo pašarų gamybą.

SIA „Broileks“ augina ir parduoda gyvus viščiukus broilerius. SIA „Cerova“ peri kiaušinius ir parduoda vienadienius viščiukus.

Skerdyklos, kuriuose skerdziami paukščiai, gavo „Halal“ sertifikatus.

Paukštininkystės įmonės per ataskaitinį laikotarpį užaugino virš 13 tūkst. tonų gyvo svorio mėsos arba beveik 8 proc. daugiau nei ankstesniais metais (12 tūkst. tonų gyvo svorio). Parduota beveik 14 tūkst. tonų paukštienos ir jos gaminių (15 tūkst. tonų ankstesniais metais).

Kaip jau buvo minėta, FAO indeksas, skaičiuojantis ir mėsos kainas, per nagrinėjamą laikotarpį nukrito 1,9 proc. Vidutinė viščių broilerio kaina ES 2015 m. liepos–gruodžio mėn. buvo apie 180 Eur/100 kg, o šiais metais tuo pačiu laikotarpiu apie 176 Eur/100 kg.

Segmento pajamos išliko beveik nepakitusios ir siekė 30,4 mln. Eur (ankstesniais metais – 29,9 mln. Eur), o veiklos pelnas išaugo nuo 0,3 mln. Eur iki 0,5 mln. Eur dėl sėkmingų pardavimų Skandinavijos rinkoje.

Per ataskaitinį laikotarpį Grupė investavo virš 2 mln. eurų į perdirbimo įrangos atnaujinimą.

Atsižvelgdama į bendrą rinkos situaciją, Grupė prognozuoja, kad šiais finansiniais metais šio veiklos segmento rezultatai bus artimi praėjusiems metams.

KITOS VEIKLOS

Šis veiklos segmentas apima smulkias veiklas, nepriskirtinas kitiems segmentams, pvz. grūdų saugyklų paslaugos tretiesiems asmenims, smulkaus turto pardavimai ir kt.

Šio segmento veiklos rezultatas siekė 134 tūkst. Eur veiklos pelno, palyginus su 59 tūkst. Eur veiklos pelnu, ankstesniais metais.

6.VIEŠAI PASKELBTA INFORMACIJA IR KITI ATASKAITINIO LAIKOTARPIO ĮVYKIAI

6.1.VIEŠAI PASKELBTA INFORMACIJA

Per ataskaitinį laikotarpį, pasibaigusį 2016 m. gruodžio 31 d., Bendrovė viešai paskelbė tiek per Nasdaq Vilnius vertybinių popierių biržos „GlobeNewswire“ informacinę sistemą, tiek savo tinklapyje išplatino šią informaciją:

2016.12.20 16:00 EET	Pranešimas apie su AB „Linas Agro Group“ vadovu susijusio asmens sandorius	Pranešimai apie vadovų sandorius	Lt, En
2016.12.15 16:00 EET	AB „Linas Agro Group“ Pranešimas apie balsavimo teisių įgijimą	Akcijų paketo įgijimas ar netekimas	Lt, En
2016.12.15 16:00 EET	Pranešimas apie su AB „Linas Agro Group“ vadovu susijusio asmens sandorius	Pranešimai apie vadovų sandorius	Lt, En
2016.12.02 09:02 EET	AB „Linas Agro Group“ investuotojo kalendorius	Kita informacija	Lt, En
2016.11.30 09:33 EET	AB „Linas Agro Group“ pranešimas apie 2016-2017 finansinių metų 3 mėnesių veiklos rezultatus	Tarpinė informacija	Lt, En
2016.10.28 10:33 EEST	AB „Linas Agro Group“ eilinio visuotinio akcininkų susirinkimo, įvykusio 2016m. spalio 27d., sprendimai	Pranešimas apie esminį įvykį	Lt, En
2016.10.28 10:14 EEST	Dividendų už finansinius metus, pasibaigusius 2016m. birželio 30 d. mokėjimo tvarka	Pranešimas apie esminį įvykį	Lt, En
2016.10.28 10:14 EEST	AB „Linas Agro Group“ pranešimas apie 2015-2016 finansinių metų metinę informaciją	Metinė informacija	Lt, En
2016.10.04 16:00 EEST	Šaukiamas AB „Linas Agro Group“ eilinis visuotinis akcininkų susirinkimas	Pranešimas apie esminį įvykį	Lt, En
2016.08.31 12:18 EEST	Pranešimas apie 2015-2016 finansinių metų 12 mėnesių veiklos rezultatus	Tarpinė informacija	Lt, En

6.2. KITI ĮVYKIAI PER ATASKAITINĮ LAIKOTARPĮ

2016 m. liepos– gruodžio mėn.	ŽŪB „Landvesta 5“ pajinis kapitalas padidintas nuo 906 500 iki 1 163 000 eurų.
2016-11-25	Bendrovė išmokėjo akcininkams 1 202 tūkst. eurų dividendų už finansinius metus, pasibaigusius 2016 m. birželio 30 d.
2016-09-23	Bendrovė perleido 3 000 vienetų savų akcijų AB „Linas Agro“ darbuotojams. Po šių sandorių Bendrovės įsigytų savų akcijų skaičius yra 782 972.
2016-09-21	UAB „Lineliai“ įstatinis kapitalas padidintas nuo 638 000 iki 728 000 eurų.
2016-07-01	SIA „Linas Agro“ Graudu centrs įstatinis kapitalas padidintas nuo 1 656 828 iki 2 180 000 eurų.

6.3. ĮVYKIAI PO ATASKAITINIO LAIKOTARPIO

Svarbių įvykių po atsiskaitomojo laikotarpio nebuvo.

7. RIZIKOS MASTAS IR JOS VALDYMAS

7.1. RINKOS RIZIKA

Rinkos rizika suprantama kaip rizika gauti mažesnę pelną nei planuota, jei rinkos kainų konjunktūra yra nepalanki. Tai atsitiktų tuomet, jei rinkos kainos nukristų žemiau intervencinių kainų (valstybės nustatytų minimalių grūdų supirkimo kainų), nes tai neleistų Grupei gauti viršpelnio. Esant situacijai rinkoje, kai dėl tam tikrų priežasčių krenta grūdų supirkimo kainos, intervencinėmis kainomis bandoma palaikyti tam tikrą kainų lygį ir tuo būdu užtikrinti garantuotas pajamas ūkininkams. Kai intervencinės kainos yra didesnės ar identiškos rinkos kainai, Grupės bendrovės nupirktus grūdus parduoda agentūrai ir taip gauna tam tikras pajamas, kurios normaliomis rinkos sąlygomis būtų mažesnės, nei rinkos kainos. Nuo 2005 metų intervencines kainas nustato ES, ir jos yra apskaičiuotos dvejiems metams į priekį. Kol kas mechanizmas dar nebuvo pradėtas taikyti, tačiau, jei atsitiktų taip, kad būtų taikomos intervencinės kainos, Grupė netektų papildomų pajamų.

2016–2017 finansinių metų pirmą pusmetį ši rizika Bendrovei ir Grupei nepasireiškė.

7.2. RIZIKA, SUSIJUSI SU PAVALDŽIŲJŲ BENDROVIŲ VEIKLA

Grupės pavaldžiosios bendrovės užsiima prekyba žemės ūkio žaliavomis, žemės ūkio produkcijos gamyba, paukščių auginimu ir paukštienos produkcijos gamyba, žemės ūkio produkcijos sandėliavimo ir kitomis veiklomis. Paukštienos sektoriaus įmonės susiduria su šio sektoriaus veiklos rizika, kuri apima gamybos proceso sustabdymo, ligų, aplinkos apsaugos ir kitokią riziką. Nors dauguma pavaldžiųjų įmonių dirba pelningai, tačiau neigiami pokyčiai rinkose, kuriose veikia kontroliuojanti ir pavaldžiosios bendrovės, gali įtakoti jų pelningumą. Grupės atitinkami veiklų vadovai nuolatose seka ir analizuoja Grupei pavaldžiųjų įmonių veiklą, esminius sudaromus sandorius, teikia Grupės valdybai pavaldžiųjų įmonių veiklos biudžetus, kontroliuoja jų vykdymą ir esminius pokyčius.

2016–2017 finansinių metų pirmą pusmetį ši rizika Bendrovei ir Grupei nepasireiškė.

7.3. POLITINĖ RIZIKA

Žemės ūkis yra stipriai reguliuojama ir prižiūrima ūkio šaka Europos Sąjungoje. Nors šis reguliavimas ir priežiūra yra orientuoti, kad užtikrintų pakankamas pajamas žemės ūkio veikla užsiimantiems subjektams, tačiau politiniai pokyčiai gali įtakoti situaciją rinkoje, kurioje veikia Grupė, pvz., subsidijų žemės ūkiui mažinimas gali neigiamai atsiliiepti Grupės valdomų žemės ūkio bendrovių bei joms prekes tiekiančių bendrovių veiklai. Taip pat žemės ūkio produktų paklausai turi įtakos politiniai sprendimai – embargai, importo ar eksporto draudimai.

2016–2017 finansinių metų pirmą pusmetį ši rizika Bendrovei ir Grupei nepasireiškė.

7.4. SOCIALINĖ RIZIKA

Grupės gebėjimą išlaikyti konkurencinę padėtį ir įgyvendinti augimo strategiją lemia vadovybės patirtis ir žinios. Tačiau nėra garantijų, kad visi pagrindiniai darbuotojai ateityje liks Grupėje. Tokių darbuotojų netekimas ar Grupės nesugebėjimas pasamdyti naujų darbuotojų, turinčių atitinkamų žinių, gali turėti nemažą neigiamą įtaką Grupės veiklos perspektyvoms ir finansinei padėčiai. Su tam tikrais Grupės vadovais yra sudarytos nekonkuravimo sutartys.

2016–2017 finansinių metų pirmąjį pusmetį ši rizika Bendrovei ir Grupei nepasireiškė.

7.5. SUTARČIŲ NEVYKDYMO RIZIKA

Grupė sudaro išankstinius produkcijos pristatymo sandorius su žemdirbiais, kurie įsipareigoja pristatyti produkciją sutartomis sąlygomis ir terminais. Augant produktų kainoms, atsiranda išankstinių sutarčių nevykdymo ir produktų nepristatymo rizika. Kuo didesnis kainų skirtumas tarp numatytosios išankstinėse sutartyse bei prekės pristatymo dieną realioje fizinėje rinkoje esančios prekės kainos, tuo rizika didesnė.

Grupė pagal savo patvirtintą rizikos valdymo politiką draudžia išankstinius produkcijos supirkimo sandorius biržoje. Nuostolių buvo išvengta, kadangi kainų tendencija buvo palanki išankstiniam sandoriams. Grupė nuolat analizavo ir stebėjo rinkos situaciją, peržiūrino ir koregavo pirkimo sutarčių sąlygas, vertino galimus nuostolius ir priėmė atitinkamus sprendimus rizikai valdyti (pvz., buvo nustatyti išankstinių sandorių limitai, įvertinamas ir nustatomas kliento kredito reitingas, dirbamos žemės našumas ir t. t.).

Siekdama valdyti tam tikrų produktų kainų riziką Grupė sudaro ateities sandorius biržoje NYSE Euronext Paris SA. Grupė prekiauja ateities sandoriais, kad valdytų kainų riziką, atsirandančią dėl rapsų sėklų, kviečių pirkimo ir pardavimo. Yra patvirtinta vidinė prekybos rizikos valdymo sistema, veikia kreditų valdymo komitetas, analizuojantis sudarytus bendrovės prekybinius sandorius, jų dydžius ir limitus. Dalies pirkėjų (pirkėjų mokumo rizika) yra draudžiama tarptautinėse draudimo kompanijose.

2016–2017 finansinių metų pirmą pusmetį ši rizika Bendrovei ir Grupei nepasireiškė.

8. BENDROVĖS ĮSTATINIS KAPITALAS IR AKCIJOS

2016 m. gruodžio 31 d. Bendrovės įstatinio kapitalo dydis buvo 46 092 715,42 Eur. Bendrovės įstatinis kapitalas yra padalintas į 158 940 398 vienetų paprastųjų vardinių nematerialiųjų akcijų. Vienos akcijos nominali vertė 0,29 Eur. Vertybinių popierių ISIN kodas LT0000128092.

Akcijų rūšis	Akcijų skaičius	Nominali vertė (EUR)	Bendra nominali vertė (EUR)	Dalis įstatiniame kapitale (%)
Paprastosios vardinės akcijos	158 940 398	0,29	46 092 715,42	100
Iš viso	158 940 398	–	46 092 715,42	100

Visos Bendrovės akcijos yra apmokėtos ir joms netaikomi jokie vertybinių popierių perleidimo apribojimai.

Visos Bendrovės išleistos akcijos suteikia vienodas teises Bendrovės akcininkams. Bendrovė nėra išleidusi kitos klasės akcijų nei aukščiau nurodytos paprastosios akcijos. Viena paprastoji vardinė Bendrovės akcija suteikia vieną balsą visuotiniame Bendrovės akcininkų susirinkime (išskyrus Bendrovės įgytas 782 972 vnt. paprastųjų vardinių savo akcijų, kurios nesuteikia balso teisės).

Bendrovės įstatuose nėra nustatyta Bendrovės akcijų suteikiamų teisių apribojimų ar specialių kontrolės teisių akcininkams.

8.1. INFORMACIJA APIE BENDROVĖS TURIMAS SAVAS AKCIJAS

Ataskaitinio laikotarpio pabaigoje Bendrovei priklausė 782 972 vnt. Bendrovės akcijų, kurios nesuteikia balsavimo teisės Bendrovės visuotiniame akcininkų susirinkime.

Bendrovės pavaldžiosios įmonės nėra įsigijusios Bendrovės akcijų.

9. DUOMENYS APIE PREKYBĄ BENDROVĖS VERTYBINIAIS POPIERIAIS REGULIUOJAMOSE RINKOSE

Ataskaitiniu laikotarpiu nuo 2016 m. liepos 1 d. iki 2016 m. birželio 30 d. visos 158 940 398 paprastosios vardinės Bendrovės akcijos buvo įtrauktos į vertybinių popierių biržos AB Nasdaq Vilnius Oficialųjį sąrašą (akcijų ISIN kodas LT0000128092). Akcijų prekybinis kodas vertybinių popierių biržoje AB Nasdaq Vilnius yra LNA1L. Bendrovės akcijomis AB Nasdaq Vilnius prekiaujama nuo 2010 m. vasario 17 d.

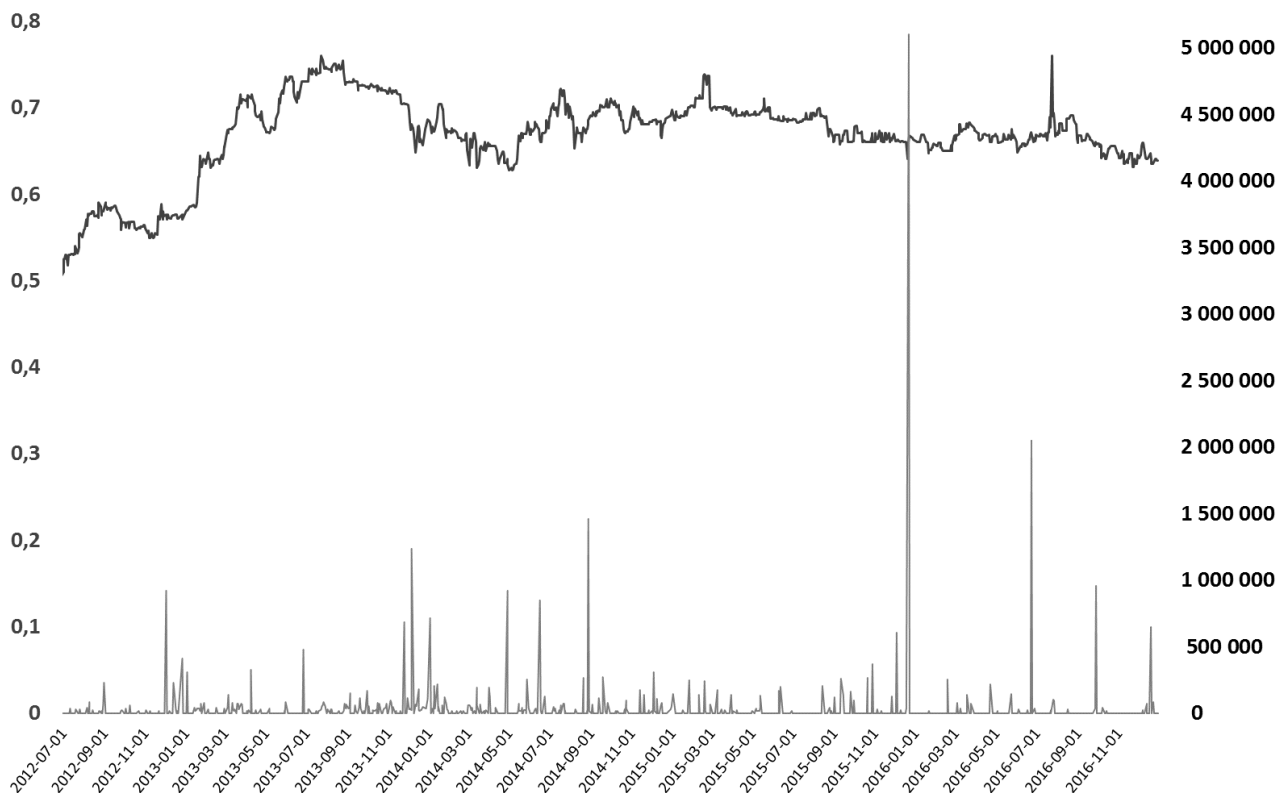
9.1. INFORMACIJA APIE SUTARTIS SU VERTYBINIŲ POPIERIŲ VIEŠOSIOS APYVARTOS TARPININKAIS

Bendrovė 2009 m. lapkričio 11 d. pasirašė Emitento vertybinių popierių apskaitos tvarkymo sutartį su AB „Swedbank“, atstovaujama Operacijų vertybiniais popieriais skyriaus (kodas 112029651, adresas – Konstitucijos pr. 20A, LT-03502 Vilnius).

Bendrovės pavaldžiųjų įmonių vertybiniais popieriais reguliuojamose rinkose nėra prekiaujama.

9.2. AB „LINAS AGRO GROUP“ AKCIJŲ KAINA IR APYVARTA

Informacija apie Bendrovės akcijų kainos bei apyvartos pokytį nuo 2012-07-01 iki ataskaitinio laikotarpio pabaigos, t. y. iki 2016 m. gruodžio 31 d., pateikiama grafike:



10. AKCININKAI

Pagal AB „Linas Agro Group“ vertybinių popierių apskaitos tvarkytojo „Swedbank“, AB pateiktą paprastųjų vardinių akcijų savininkų sąrašą (2016 m. gruodžio 31 d. pabaigos duomenys), Bendrovės akcininkų skaičius ataskaitinio laikotarpio pabaigoje iš viso buvo 855.

Akcininkai, 2016 m. gruodžio 31 d. valdę daugiau kaip 5 % Bendrovės akcijų:

	Turimų akcijų skaičius	Istatinio kapitalo dalis, proc.
Akola ApS (akcinė bendrovė, kodas 25174879, registracijos adresas Algade 31 9000 Aalborg, Danija)	103 905 646	65,37 %
Darius Zubas	17 049 995	10,73 %

Visos Bendrovės išleistos akcijos suteikia vienodas teises Bendrovės akcininkams. Viena paprastoji vardinė Bendrovės akcija suteikia vieną balsą visuotiniame Bendrovės akcininkų susirinkime (išskyrus Bendrovės įgytas 782 972 vnt. paprastųjų vardinių savo akcijų, kurios nesuteikia balso teisės).

11. BENDROVĖS ORGANAI

Pagal AB „Linas Agro Group“ įstatus, Bendrovės organai yra:

- Visuotinis akcininkų susirinkimas;
- Valdyba;
- Bendrovės vadovas (generalinis direktorius).

Bendrovėje Stebėtojų taryba nesudaroma.

Pirmąjį 2016–2017 finansinių metų pusmetį, 2016 m. spalio 27 d., surengtas eilinis visuotinis Bendrovės akcininkų susirinkimas.

Bendrovės valdybą sudaro septyni nariai, renkami ketverių metų laikotarpiui. Bendrovės valdyba buvo išrinkta eiliniame visuotiniame Bendrovės akcininkų susirinkime 2016 m. spalio 27 d. 2016-12-31 valdybos narių skaičius buvo 7. Valdyboje nėra nepriklausomų narių. Per pusmetį įvyko 3 valdybos posėdžiai, valdybos nariai dalyvavo juose 100 proc.

Bendrovės vadovas per 2016–2017 finansinių metų šešių mėnesių laikotarpį, pasibaigusį 2016 m. gruodžio 31 d., nesikeitė. Bendrovės vadovas kartu yra ir Bendrovės valdybos pirmininkas.

Nuo 2010 m. spalio 28 d. Bendrovėje veikia Audito komitetas.

AB „Linas Agro Group“ valdymo organų nariai nėra ir nebuvo teisti už nusikaltimus nuosavybei, ūkininkavimo tvarkai bei finansinius pažeidimus.

11.1. VALDYBA

Valdybos nariai (2016 m. gruodžio 31 d.):

Vardas, pavardė	Turimų akcijų skaičius ir dalyvavimas Bendrovės įstatiniame kapitale	Statusas valdyboje	Kadencijos pradžia	Kadencijos pabaiga
Darius Zubas	17 049 995 vnt. arba 10,73 % akcijų	Valdybos pirmininkas	2016-10-27	2020-10-26
Vytautas Šidlauskas	6 003 521 vnt. arba 3,78 % akcijų	Valdybos pirmininko pavaduotojas	2016-10-27	2020-10-26
Arūnas Zubas	480 281 vnt. arba 0,3 % akcijų	Valdybos narys	2016-10-27	2020-10-26
Dainius Pilkauskas	480 281 vnt. arba 0,3 % akcijų	Valdybos narys	2016-10-27	2020-10-26
Artūras Pribušauskas	11 000 vnt. arba 0,01 % akcijų	Valdybos narys	2016-10-27	2020-10-26
Tomas Tumėnas	2 200 vnt. arba 0,001 % akcijų	Valdybos narys	2016-10-27	2020-10-26
Andrius Pranckevičius	Neturi akcijų	Valdybos narys	2016-10-27	2020-10-26

Darius Zubas (g. 1965 m.) – pagrindinis Grupės įkūrėjas. 1988 metais baigė Lietuvos sveikatos mokslų universiteto Veterinarijos Akademiją. Bendrovės generalinis direktorius nuo 1997 metų. AB „Linas Agro“ generalinis direktorius nuo 1991 metų ir valdybos pirmininkas nuo 2006 metų. „Linas Agro“ A/S valdybos pirmininkas nuo 2004 metų. AS „Putnu fabrika Kekava“ tarybos pirmininkas nuo 2014 metų. Nuo 2015 m. SIA „Lielzeltini“, SIA „Linas Agro“ ir AS „Dotnuva Baltic“ tarybos pirmininkas, o taip pat UAB „Dotnuva Baltic“ valdybos pirmininkas. UAB „MESTILLA“ valdybos pirmininkas nuo 2006 metų.

Vytautas Šidlauskas (g. 1963 m.) 1987 metais baigė Kauno Technologijos Universiteto Cheminės technologijos fakultetą. Grupėje dirba nuo 1991 metų. UAB „Gerera“ generalinis direktorius nuo 1993 metų. AB „Linas Agro“ Prekybos direktorius nuo 1999 metų ir valdybos narys nuo 2006 metų. „Linas Agro“ A/S valdybos narys nuo 2004 metų. Nuo 2015 m. SIA „Lielzeltini“, SIA „Linas Agro“ ir AS „Putnu fabrika Kekava“ tarybų pirmininko pavaduotojas, AS „Dotnuva Baltic“ tarybos narys, o taip pat UAB „Dotnuva Baltic“ valdybos pirmininko pavaduotojas. UAB „MESTILLA“ valdybos narys nuo 2006 metų.

Dainius Pilkauskas (g. 1966 m.) 1991 metais baigė Lietuvos sveikatos mokslų universiteto Veterinarijos Akademiją. Grupėje dirba nuo 1991 metų, yra AB „Linas Agro“ Prekybos direktorius Baltijos šalims ir valdybos narys nuo 2006 metų.

Arūnas Zubas (g. 1962 m.) 1985 metais baigė Kauno Technologijos Universiteto Cheminės technologijos fakultetą. Grupėje dirbo 1995–2005 metais AB „Linas Agro“ komercijos direktoriumi, nuo 2006 metų yra AB „Linas Agro“ valdybos narys. Nuo 2015 m. SIA „Lielzeltini“ ir AS „Putnu fabrika Kekava“ tarybų narys. UAB „MESTILLA“ generalinis direktorius nuo 2005 metų.

Artūras Pribušauskas (g. 1963 m.) 1986 metais baigė Kauno technologijos universiteto Chemijos fakultetą. 2004 metais lankė ACT (Association of corporate treasurers) įmonių išdo kursus Jungtinėje Karalystėje. Grupėje pradėjo dirbti 1993 metais kompanijoje AB „Linas Agro“ konsultantu, vėliau dirbo finansininku. Nuo 1999 metų dirba AB „Linas Agro“ išdo vadovu, nuo 2010 metų – AB „Linas Agro Group“ išdo vadovu ir užima Bendrovės Audito komiteto nario pareigas. Nuo 2013 metų yra UAB „MESTILLA“ valdybos narys.

Tomas Tumėnas (g. 1972 m.) 1995 metais Vilniaus universitete įgijo ekonomikos magistro išsilavinimą, tais pačiais metais gavo Alborgo Universiteto Tarptautinio verslo ekonomikos studijų pažymėjimą. 2011 metais įgijo verslo magistro laipsnį Mančesterio Universiteto verslo mokykloje. Grupėje pradėjo dirbti 2001 metais. Nuo 2006 metų dirba AB „Linas Agro“ finansų direktoriumi, nuo 2009 metų yra valdybos narys. Nuo 2009 metų yra AB „Linas Agro Group“ finansų direktorius. UAB „Dotnuva Baltic“ valdybos narys nuo 2015 m.

Andrius Pranckevičius (g. 1976 m.) 1998 metais Kauno technologijos universitete įgijo Verslo administravimo bakalauro laipsnį, o 2000 metais – Rinkodaros valdymo magistro laipsnį. 2004–2007 metais papildomai mokėsi vadovų tobulinimosi programose Harvardo, Vartono, Stenfordo ir Berklio universitetų Verslo mokyklose, 2009 metais – lyderystės vystymo programoje Harvardo universiteto Verslo mokykloje. Grupėje pradėjo dirbti 1999 metais. Nuo 2005 metų dirba AB „Linas Agro“ generalinio direktoriaus pavaduotoju, nuo 2006 metų yra įmonės valdybos narys. Nuo 2009 metų yra AB „Linas Agro Group“ generalinio direktoriaus pavaduotojas. Nuo 2014 metų AS „Putnu fabrika Kekava“ tarybos narys, o nuo 2015 m. valdybos pirmininkas. Taip pat SIA „Lielzeltini“, SIA „Cerova“ ir SIA „Broileks“ valdybos pirmininkas nuo 2015 m. Yra Lietuvos žemės ūkio bendrovių asociacijos valdybos narys.

Bendrovės valdybos nariai, turintys daugiau kaip 5 proc. kitų įmonių kapitalo ir balsų dalies:

Vardas pavardė	Dalyvavimas kitų įmonių įstatiniame kapitale
Darius Zubas	Akola ApS 71 % balsų; UAB „MESTILLA“ 14,3 % balsų.
Vytautas Šidlauskas	Akola ApS 25 % balsų; UAB „MESTILLA“ 5 % balsų.

Andrius Pranckevičius, Arūnas Zubas, Dainius Pilkauskas, Tomas Tumėnas bei Artūras Pribušauskas neturi daugiau kaip 5 proc. kitų įmonių akcijų.

Per ataskaitinį laikotarpį Bendrovė neskyrė Valdybos nariams paskolų, nesuteikė garantijų ir laidavimų, kuriais būtų užtikrintas jų prievolių įvykdymas, taip pat neperleido jiems turto.

11.2.VADOVYBĖ

Duomenys apie Bendrovės vadovybę per ataskaitinį laikotarpį nepakito.

Bendrovės vadovybė (2016 m. gruodžio 31 d.):

Pareigos	Vardas, pavardė	Pareigas eina nuo
Generalinis direktorius	Darius Zubas	1996-09-01
Generalinio direktoriaus pavaduotojas	Andrius Pranckevičius	2009-11-19
Finansų direktorius	Tomas Tumėnas	2009-11-19
Vyriausioji finansininkė	Ramutė Masiokaitė	2009-11-19

Bendrovės vadovybė Bendrovėje dirba pagal neterminuotas darbo sutartis.

Informacija apie Darių Zubą, Andrių Pranckevičių ir Tomą Tumėną yra pateikta skyriuje VALDYBA.

Ramutė Masiokaitė (g. 1971 m.) – Vyriausioji finansininkė. Bendrovės akcijų neturi. 1994 metais baigė Vilniaus Universitetą ir įgijo ekonomikos, finansų ir kredito specialisto kvalifikaciją. Grupėje pradėjo dirbti 1998 metais, tapusi AB „Linas Agro“ vyriausiąja buhalterė. 2001 metais tapo AB „Linas Agro“ finansų kontroliere ir ja dirba iki šiol, 2009 metais paskirta AB „Linas Agro Group“ vyriausiąja finansininke.

11.3.BENDROVĖJE SUDARYTI KOMITETAI

Duomenys apie Bendrovėje sudarytus komitetus per ataskaitinį laikotarpį nepakito.

2014 m. spalio 30 d. įvykusiame eiliniame visuotiniame Bendrovės akcininkų susirinkime buvo sudarytas Audito komitetas ir išrinkti Audito komiteto nariai. Audito komitetą sudaro 3 nariai, vienas iš jų – nepriklausomas. Audito komiteto nariai renkami 4 (ketverių) metų kadencijai. Išrinkti Audito komiteto nariai pradėjo eiti savo pareigas nuo to momento, kai pasibaigė visuotinis Bendrovės akcininkų susirinkimas, kuriame jie buvo išrinkti.

AUDITO KOMITETO NARIAI

(2016 m. gruodžio 31 d.):

Andrius Drazdys – nepriklausomas Audito komiteto narys, kadencijos pradžia 2014 m. spalio 30 d., kadencijos pabaiga 2018 m. spalio 30 d. Darbovietė – UAB „Vilniaus margarino gamykla“ vyriausiasis finansininkas. Bendrovės akcijų neturi.

Artūras Pribušauskas – Audito komiteto narys, kadencijos pradžia 2014 m. spalio 30 d., kadencijos pabaiga 2018 m. spalio 30 d. Dirba Bendrovės išdo vadovu, taip pat AB „Linas Agro“ išdo vadovu. 2013 m.

spalio 24 d. išrinktas Bendrovės valdybos nariu (žr. skyriuje VALDYBA). Turi 11 000 arba 0,001% įmonės akcijų ir balsų.

Kristina Prūsienė – Audito komiteto narė, kadencijos pradžia 2014 m. spalio 30 d., kadencijos pabaiga 2018 m. spalio 30 d. Darbovietė – AB „Linus Agro“ vyriausiosios buhalterės pavaduotoja. Bendrovės akcijų neturi.

12. BENDROVĖS ĮSTATŲ PAKEITIMO TVARKA

Lietuvos Respublikos akcinių bendrovių įstatymas numato, kad įstatų keitimas yra išimtinė visuotinio akcininkų susirinkimo teisė. Priimant sprendimą dėl įstatų keitimo reikalinga visuotinio akcininkų susirinkimo 2/3 kvalifikuota balsų, dalyvaujančių visuotiniame akcininkų susirinkime, dauguma, išskyrus Lietuvos Respublikos akcinių bendrovių įstatyme nurodytas imtis.

13. INFORMACIJA APIE BENDROVIŲ VALDYMO KODEKSO LAIKYMAŠI

Bendrovė laikosi Lietuvos Respublikoje Akcinių bendrovių įstatymo nustatytos bendrovių valdymo tvarkos. Bendrovė laikosi Nasdaq Vilnius listinguojamų bendrovių valdymo kodekse numatytų esminių valdymo principų. Bendrovės organai yra Visuotinis akcininkų susirinkimas, Valdyba ir Bendrovės vadovas (generalinis direktorius). Bendrovėje Stebėtojų taryba nesudaroma. Valdybą sudaro septyni Valdybos nariai, renkami ketveriems metams, tačiau Valdybos pirmininkas kartu yra ir Bendrovės vadovas (generalinis direktorius). Bendrovėje veikia Audito komitetas.

KONTAKTINIAI ASMENYS

Finansų direktorius
Tomas Tumėnas
Tel. (8 45) 507 393
E. p. t.tumenas@linasagro.lt

Atstovė ryšiams su investuotojais
Greta Vaitkevičienė
Tel. (8 45) 507 346
E. p. g.vaitkeviciene@linasagro.lt

AB „LINAS AGRO GROUP“
2016–2017 FINANSINIŲ METŲ
ŠEŠIŲ MĖNESIŲ
KONSOLIDUOTOS FINANSINĖS ATASKAITOS
(NEAUDITUOTOS)

PARENGTOS PAGAL LIETUVOS BANKO VALDYBOS NUTARIMU
PATVIRTINTAS PERIODINĖS IR PAPILDOMOS INFORMACIJOS
RENGIMO IR PATEIKIMO TAISYKLES

KONSOLIDUOTA FINANSINĖS BŪKLĖS ATASKAITA

Pastabos			
		2016 m. gruodžio 31 d.	2016 m. birželio 30 d.
TURTAS			
Ilgalaikis turtas			
Nematerialusis turtas	5	4 836	4 865
Ilgalaikis materialusis turtas	6	109 015	109 438
Investicinis turtas	7	1 121	1 359
Galvijai ir paukščiai		8 220	7 578
Ilgalaikis finansinis turtas			
Kitos investicijos ir išankstiniai apmokėjimai		17	17
Ilgalaikės gautinos sumos		3 790	3 987
Ilgalaikės gautinos sumos iš susijusių šalių	12	–	800
Ilgalaikio finansinio turto iš viso		3 807	4 804
Atidėtojo pelno mokesčio turtas		1 941	2 137
Ilgalaikio turto iš viso		128 940	130 181
Trumpalaikis turtas			
Pasėliai		3 298	13 813
Paukščiai		2 022	1 758
Atsargos		127 121	71 952
Išankstiniai apmokėjimai		16 670	6 616
Per vienerius metus gautinos sumos			
Iš pirkėjų gautinos sumos		65 596	93 420
Iš susijusių šalių gautinos sumos	12	9	18
Gautinas pelno mokestis		326	664
Kitos gautinos sumos		10 774	5 144
Per vienerius metus gautinų sumų iš viso		76 705	99 246
Kitas finansinis turtas		478	1 616
Pinigai ir pinigų ekvivalentai		7 798	6 901
Trumpalaikio turto iš viso		234 092	201 902
Turto iš viso		363 032	332 083

(tęsinys kitame puslapyje)

Toliau pateikiamas aiškinamasis raštas yra sudėtinė šių finansinių ataskaitų dalis.

KONSOLIDUOTA FINANSINĖS BŪKLĖS ATASKAITA (TĘSINYS)

NUOSAVAS KAPITALAS IR ĮSIPAREIGOJIMAI	Pastabos	2016 m. gruodžio 31 d.	2016 m. birželio 30 d.
Nuosavas kapitalas, priskirtinas Bendrovės akcininkams			
Įstatinis kapitalas	1	46 093	46 093
Akcijų priedai	1	23 038	23 038
Privalomasis rezervas		3 186	2 936
Nuosavos akcijos (-)		(453)	(455)
Užsienio valiutos perskaičiavimo rezervas		(23)	(22)
Pinigų srautų apsidraudimo rezervas		(153)	(153)
Nepaskirstytasis pelnas		88 440	88 336
Nuosavo kapitalo, priskirtino Bendrovės akcininkams iš viso		160 128	159 773
Mažumos dalis		2 336	2 214
Nuosavo kapitalo iš viso		162 464	161 987
Įsipareigojimai			
Ilgalaikiai įsipareigojimai			
Dotacijos ir subsidijos		6 460	6 289
Ilgalaikės paskolos	8	15 000	16 741
Lizingo (finansinės nuomos) įsipareigojimai		1 129	1 228
Ilgalaikės prekybos skolos		1 545	1 553
Atidėtojo pelno mokesčio įsipareigojimas		1 320	1 139
Ilgalaikės išmokos darbuotojams		354	353
Išvestinės finansinės priemonės		–	120
Ilgalaikių įsipareigojimų iš viso		25 808	27 423
Trumpalaikiai įsipareigojimai			
Ilgalaikių paskolų einamųjų metų dalis	8	17 082	19 943
Ilgalaikių lizingo (finansinės nuomos) įsipareigojimų einamųjų metų dalis		475	933
Trumpalaikės paskolos	8, 12	115 612	58 092
Prekybos skolos		25 474	43 239
Susijusioms šalims mokėtinos sumos	12	7	1 514
Mokėtinas pelno mokestis		436	340
Išvestinės finansinės priemonės		316	60
Kiti trumpalaikiai įsipareigojimai		15 358	18 552
Trumpalaikių įsipareigojimų iš viso		174 760	142 673
Nuosavo kapitalo ir įsipareigojimų iš viso		363 032	332 083

Toliau pateikiamas aiškinamasis raštas yra sudėtinė šių finansinių ataskaitų dalis.

KONSOLIDUOTA BENDRŲJŲ PAJAMŲ ATASKAITA

(už periodą nuo liepos 1 d. iki gruodžio 31 d.)

	Pastabos	2016-2017 6 mėn.	2015-2016 6 mėn.
Pardavimo pajamos	4	297 193	366 981
Pardavimo savikaina		(275 438)	(341 715)
Bendrasis pelnas		21 755	25 266
Veiklos (sąnaudos)	9	(17 726)	(16 764)
Kitos pajamos	10	480	928
Kitos (sąnaudos)		(852)	(174)
Veiklos pelnas		3 657	9 256
Finansinės veiklos pajamos		245	393
Finansinės veiklos (sąnaudos)		(1 318)	(1 263)
Pelnas prieš apmokestinimą		2 584	8 386
Pelno mokestis		(875)	(1 311)
Grynasis pelnas		1 709	7 075
Grynasis pelnas priskirtinas:			
Bendrovės akcininkams		1 557	7 001
Mažumai		152	74
		1 709	7 075
Pelnas ir sąlyginis pelnas vienai akcijai (eurais)		0,01	0,04
Grynasis pelnas		1 709	7 075
Kitos bendrosios pajamos			
Kitos bendrosios pajamos, kurios bus perkeliamos į pelną (nuostolius) ateityje		–	–
Valiutų kursų skirtumai dėl užsienio įmonių finansinių ataskaitų perskaičiavimo		(1)	–
Viso kitų bendrųjų pajamų, kurios bus perkeliamos į pelną (nuostolius) ateityje		(1)	–
Viso bendrųjų pajamų, po mokesčių		1 708	7 075
Bendrosios pajamos priskirtinos:			
Bendrovės akcininkams		1 556	7 001
Mažumai		152	74
		1 708	7 075

Toliau pateikiamas aiškinamasis raštas yra sudėtinė šių finansinių ataskaitų dalis.

KONSOLIDUOTA BENDRŲJŲ PAJAMŲ ATASKAITA

(už periodą nuo spalio 1 d. iki gruodžio 31 d.)

	Pastabos	2016-2017 2 ketv.	2015-2016 2 ketv.
Pardavimo pajamos	4	144 273	217 502
Pardavimo savikaina		(136 717)	(204 238)
Bendrasis pelnas		7 556	13 264
Veiklos (sąnaudos)	9	(9 384)	(9 023)
Kitos pajamos	10	248	570
Kitos (sąnaudos)		(757)	(15)
Veiklos pelnas		(2 337)	4 796
Finansinės veiklos pajamos		179	148
Finansinės veiklos (sąnaudos)		(662)	(500)
Pelnas prieš apmokestinimą		(2 820)	4 444
Pelno mokestis		85	(833)
Grynasis pelnas		(2 735)	3 611
Grynasis pelnas priskirtinas:			
Bendrovės akcininkams		(2 675)	3 638
Mažumai		(60)	(27)
		(2 735)	3 611
Pelnas (nuostolis) ir sąlyginis pelnas vienai akcijai (eurais)		(0,02)	0,02
Grynasis pelnas		(2 735)	3 611
Kitos bendrosios pajamos			
Kitos bendrosios pajamos, kurios bus perkeliamos į pelną (nuostolius) ateityje		–	–
Valiutų kursų skirtumai dėl užsienio įmonių finansinių ataskaitų perskaičiavimo		(1)	–
Viso kitų bendrųjų pajamų, kurios bus perkeliamos į pelną (nuostolius) ateityje		(1)	–
Viso bendrųjų pajamų, po mokesčių		(2 736)	3 611
Bendrosios pajamos priskirtinos:			
Bendrovės akcininkams		(2 676)	3 638
Mažumai		(60)	(27)
		(2 736)	3 611

Toliau pateikiamas aiškinamasis raštas yra sudėtinė šių finansinių ataskaitų dalis.

KONSOLIDUOTA NUOSAVO KAPITALO POKYČIŲ ATASKAITA

Nuosavas kapitalas, priskirtinas Bendrovės akcininkams

Pastabos	Įstatinis kapitalas	Nuosavos akcijos	Akcijų priedai	Privalomasis rezervas	Rezervas savų akcijų įsigijimui	Kiti rezervai	Užsienio valiutos perskaičiavimo rezervas	Nepaskirstytasis pelnas (nuostoliai)	Iš viso	Mažumos dalis	Iš viso
2015 m. liepos 1 d. likutis	46 032	(457)	23 038	2 704	1 819	–	(22)	84 197	157 311	1 826	159 137
Grynasis metų pelnas	–	–	–	–	–	–	–	7 001	7 001	74	7 075
Bendrųjų pajamų iš viso	–	–	–	–	–	–	–	7 001	7 001	74	7 075
Savų akcijų perleidimas	–	1	–	–	–	–	–	(1)	–	–	–
Bendrovės patvirtinti dividendai	–	–	–	–	–	–	–	(1 202)	(1 202)	–	(1 202)
Įstatinio kapitalo vertės koregavimas dėl konvertavimo į eurus	61	–	–	–	–	–	–	(61)	–	–	–
Pervedimas į rezervus	–	–	–	232	(1 819)	105	–	1 482	–	–	–
Dukterinių įmonių patvirtinti dividendai	–	–	–	–	–	–	–	–	–	(10)	(10)
Mažumos dalies perleidimas	–	–	–	–	–	–	–	–	–	634	634
Mažumos dalies įsigijimas	–	–	–	–	–	–	–	9	9	(18)	(9)
2015 m. gruodžio 31 d. likutis	46 093	(456)	23 038	2 936	–	105	(22)	91 425	163 119	2 506	165 625
2016 m. liepos 1 d. likutis	46 093	(455)	23 038	2 936	–	(153)	(22)	88 336	159 773	2 214	161 987
Grynasis metų pelnas	–	–	–	–	–	–	–	1 557	1 557	152	1 709
Kitos bendrosios pajamos	–	–	–	–	–	–	–	–	(1)	–	(1)
Bendrųjų pajamų iš viso	–	–	–	–	–	–	–	1 557	1 556	152	1 708
Savų akcijų perleidimas	–	2	–	–	–	–	–	(2)	–	–	–
Bendrovės patvirtinti dividendai	–	–	–	–	–	–	–	(1 202)	(1 202)	–	(1 202)
Pervedimas į rezervus	–	–	–	250	–	–	–	(250)	–	–	–
Dukterinių įmonių patvirtinti dividendai	–	–	–	–	–	–	–	–	–	(26)	(26)
Mažumos dalies įsigijimas	–	–	–	–	–	–	–	1	1	(4)	(3)
2016 m. gruodžio 31 d. likutis	46 093	(453)	23 038	3 186	–	(153)	(23)	88 440	160 128	2 336	162 464

(tęsinys kitame puslapyje)

Toliau pateikiamas aiškinamasis raštas yra sudėtinė šių finansinių ataskaitų dalis.

KONSOLIDUOTA PINIGŲ SRAUTŲ ATASKAITA

Pastabos	2016-2017 2 ketv.	2015-2016 2 ketv.
Pagrindinės veiklos pinigų srautai		
Grynasis pelnas	1 709	7 075
Nepiniginių sąnaudų (pajamų) atstatymas:		
Nusidėvėjimas ir amortizacija	4 556	5 263
Subsidijų amortizacija	(347)	(480)
(Pelnas) iš ilgalaikio materialiojo turto perleidimo	(122)	(158)
Gautinų sumų ir išankstinių apmokėjimų vertės sumažėjimo pokytis bei nurašytos sumos	(2)	31
Atsargų nurašymas iki grynosios realizavimo vertės	(485)	11
Sukauptų sąnaudų pasikeitimas	(97)	(904)
Biologinio turto tikrosios vertės pasikeitimas	(1 040)	108
Atidėtojo pelno mokesčio pasikeitimas	279	(261)
Ataskaitinių metų pelno mokesčio sąnaudos	596	1 574
Nurašyti įsipareigojimai	–	(2)
Sąnaudos (pajamos) iš finansinių priemonių tikrosios vertės pasikeitimo	400	178
Palūkanų (pajamos)	(245)	(393)
Palūkanų sąnaudos	1 317	1 263
	6 519	13 305
Apyvartinio kapitalo pasikeitimai:		
Biologinio turto sumažėjimas	9 865	12 468
Atsargų (padidėjimas)	(52 325)	(33 973)
Išankstinių apmokėjimų sumažėjimas (padidėjimas)	(10 054)	1 316
Iš pirkėjų gautinų sumų ir kitų gautinų sumų sumažėjimas	21 317	16 996
Apriboto naudojimo pinigų (padidėjimas)	793	(79)
Prekybos ir kitų skolų padidėjimas	(30 775)	(26 897)
(Sumokėtas) pelno mokestis	(521)	(491)
Grynieji pagrindinės veiklos pinigų srautai	(55 181)	(17 355)

(tęsinys kitame puslapyje)

Toliau pateikiamas aiškinamasis raštas yra sudėtinė šių finansinių ataskaitų dalis.

KONSOLIDUOTA PINIGŲ SRAUTŲ ATASKAITA (TĘSINYS)

	Pastabos	2016-2017 2 ketv.	2015-2016 2 ketv.
Investicinės veiklos pinigų srautai			
Nematerialiojo, ilgalaikio materialiojo ir investicinio turto (įsigijimas)		(5 941)	(8 063)
Nematerialiojo, ilgalaikio materialiojo ir investicinio turto pardavimo pajamos		686	434
(Suteiktos) paskolos		(94)	(951)
Suteiktų paskolų grąžinimas		1 759	2 409
Gautos palūkanos		38	185
Grynieji investicinės veiklos pinigų srautai		(3 552)	(5 986)
Finansinės veiklos pinigų srautai			
Paskolų gavimas		87 560	84 205
Paskolų (grąžinimas)		(25 031)	(55 022)
Lizingo (finansinės nuomos) (mokėjimai)		(497)	(417)
(Sumokėtos) palūkanos		(1 171)	(1 265)
Mažumai (sumokėti) dividendai		(26)	(10)
(Išmokėti) dividendai		(1 202)	(1 202)
Mažumos įsigijimas		(3)	(9)
Grynieji finansinės veiklos pinigų srautai		59 630	26 280
Grynasis pinigų ir pinigų ekvivalentų (sumažėjimas) padidėjimas		897	2 939
Pinigai ir pinigų ekvivalentai laikotarpio pradžioje		6 901	6 680
Pinigai ir pinigų ekvivalentai laikotarpio pabaigoje		7 798	9 619
Papildoma pinigų srautų informacija:			
Nepiniginė investicinė veikla:			
Ilgalaikio materialiojo turto įsigijimai, dotacijomis ir subsidijomis		356	386
Ilgalaikio materialiojo turto įsigijimai, finansuoti lizingu		20	568

Toliau pateikiamas aiškinamasis raštas yra sudėtinė šių finansinių ataskaitų dalis.

FINANSINIŲ ATASKAITŲ AIŠKINAMASIS RAŠTAS

1. BENDROJI INFORMACIJA

AB „Linas Agro Group“ (toliau – Bendrovė arba valdančioji įmonė) yra Lietuvos Respublikoje registruota akcinė bendrovė. Bendrovė buvo užregistruota 1995 m. lapkričio 27 d.

Bendrovės buveinės adresas yra: Smėlynės g. 2C, LT-35143 Panevėžys, Lietuva

Pagrindinė Grupės veikla aprašyta 4 pastaboje.

Grupės ir Bendrovės finansiniai metai prasideda kalendorinių metų liepos 1 d. ir pasibaigia kitų kalendorinių metų birželio 30 d.

2016 m. gruodžio 31 d. ir 2016 m. birželio 30 d. Bendrovės akcininkai buvo:

	2016 m. gruodžio 31 d.		2016 m. birželio 30 d.	
	Turimų akcijų skaičius	Nuosavybės dalis	Turimų akcijų skaičius	Nuosavybės dalis
Akola ApS (Danija)	103 905 646	65,37 %	100 269 646	63,08 %
Darius Zubas	17 049 995	10,73 %	17 049 995	10,73 %
Swedbank AS klientai (Estija)	6 740 145	4,24 %	10 367 627	6,52 %
Vytautas Šidlauskas	6 003 521	3,78 %	6 003 521	3,78 %
Kiti akcininkai (privatūs ir instituciniai investuotojai)	25 241 091	15,88 %	25 249 609	15,89 %
Iš viso	158 940 398	100,00 %	158 940 398	100,00 %

Visos Bendrovės akcijos, kurių kiekvienos nominali vertė 2016 m. gruodžio 31 d. yra 0,29 euro centų (2016 m. birželio 30 d. – 0,29 euro centų) yra paprastosios bei 2016 m. gruodžio 31 d. ir 2016 m. birželio 30 d. buvo pilnai apmokėtos.

2016 m. gruodžio 31 d. Bendrovė buvo įsigijusi 782 972 Bendrovės akcijų (2016 m. birželio 30 d. 785 972 akcijų), kas sudaro 0,50 % nuosavybės dalies. Dukterinės ir kitos susijusios įmonės Bendrovės akcijų 2016 m. gruodžio 31 d. ir 2016 m. birželio 30 d. neturėjo.

Visos 158 940 398 paprastųjų Bendrovės akcijų yra įtrauktos į NASDAQ OMX Vilniaus vertybinių popierių biržos Oficialųjį sąrašą (akcijų ISIN kodas LT0000128092). Akcijų prekybinis kodas NASDAQ OMX Vilniaus vertybinių popierių biržoje yra LNA1L.

2016 m. gruodžio 31 d. Grupės darbuotojų skaičius buvo 2 156 (2016 m. birželio 30 d. – 2 334).

Per metus, pasibaigusius 2016 m. gruodžio 31 d. ir 2016 m. birželio 30 d., įstatinio kapitalo pokyčių nėra.

2. APSKAITOS PRINCIPAI

Šios finansinės ataskaitos yra parengtos pagal Tarptautinius finansinės atskaitomybės standartus (TFAS), priimtus taikyti Europos sąjungoje (toliau-ES), tarp jų – pagal 34 Tarptautinį apskaitos standartą (TAS). Įvertinant visus esminius aspektus, yra laikomasi tų pačių apskaitos principų, kaip ir rengiant 2015–2016 finansinių metų finansines ataskaitas.

3. GRUPĖS STRUKTŪRA IR PASIKEITIMAI GRUPĖJE

2016 m. gruodžio 31 d. ir 2016 m. birželio 30 d. Bendrovė turėjo šias tiesiogiai ir netiesiogiai kontroliuojamas dukterines įmones (toliau – Grupė):

	Registravimo vieta	Grupės efektyvi valdomų akcijų dalis		Pagrindinė veikla
		2016 m. gruodžio 31 d.	2016 m. birželio 30 d.	
Investicijos į tiesiogiai valdomas dukterines įmones				
AB „Linus Agro“	Lietuva	100 %	100 %	Didmeninė prekyba grūdais, aliejinių augalų sėklomis, žaliavomis pašarams ir prekių tiekimas augalininkystei
UAB „Linus Agro“ Konsultacijos	Lietuva	100 %	100 %	Dukterinių įmonių, užsiimančių žemės ūkio veikla, valdymas
UAB „Dotnuva Baltic“	Lietuva	100 %	100 %	Prekyba technika, įranga ir įrengimais elevatoriams, sertifikuotomis sėklomis
UAB „Jungtinė ekspedicija“	Lietuva	100 %	100 %	Logistikos ir ekspedijavimo paslaugos
ŽŪB „Landvesta 1“	Lietuva	100 %	100 %	Žemės ūkio paskirties žemės nuoma ir valdymas
ŽŪB „Landvesta 2“	Lietuva	100 %	100 %	Žemės ūkio paskirties žemės nuoma ir valdymas
ŽŪB „Landvesta 5“	Lietuva	100 %	100 %	Žemės ūkio paskirties žemės nuoma ir valdymas
Noreikiškių ŽŪB	Lietuva	100 %	100 %	Žemės ūkio paskirties žemės nuoma ir valdymas
UAB „Lineliai“	Lietuva	100 %	100 %	Žemės ūkio paskirties žemės nuoma ir valdymas
AS „Putnu fabrika Kekava“	Latvija	93,83 %	93,81 %	Paukščių auginimas, paukštienos ir jos produktų gamyba
SIA „PFK Trader“	Latvija	93,83 %	93,81 %	Mažmeninė prekyba maisto produktais
SIA „Lilezeltini“	Latvija	100 %	100 %	Paukščių auginimas, paukštienos ir jos produktų gamyba, pašarų gamyba
SIA „Cerova“	Latvija	100 %	100 %	Kiaušinių inkubavimas ir viščiukų pardavimas
SIA „Broileks“	Latvija	100 %	100 %	Viščiukų auginimas ir pardavimas
SIA „Erfolg Group“	Latvija	93,83 %	93,81 %	Veiklos nevykdo
Investicijos į netiesiogiai valdomas dukterines įmones (per AB „Linus Agro“)				
SIA „Linus Agro“	Latvija	100 %	100 %	Didmeninė prekyba grūdais, aliejinių augalų sėklomis, prekių tiekimas augalininkystei
UAB „Gerera“	Lietuva	100 %	100 %	Veiklos nevykdo
UAB „Linus Agro“ Grūdų centras	Lietuva	100 %	100 %	Valdymo paslaugos
UAB „Linus Agro“ Grūdų centras KŪB	Lietuva	100 %	100 %	Pardavimui skirtų grūdų paruošimas ir sandėliavimas
Linus Agro A/S	Danija	100 %	100 %	Didmeninė prekyba grūdais, aliejinių augalų sėklomis, žaliavomis pašarams
ŽŪB „Landvesta 3“	Lietuva	100 %	100 %	Žemės ūkio paskirties žemės nuoma ir valdymas
ŽŪB „Landvesta 4“	Lietuva	100 %	100 %	Žemės ūkio paskirties žemės nuoma ir valdymas
ŽŪB „Landvesta 6“	Lietuva	100 %	100 %	Žemės ūkio paskirties žemės nuoma ir valdymas

3. GRUPĖS STRUKTŪRA IR PASIKEITIMAI GRUPĖJE (TĘSINYS)

	Registravimo vieta	Grupės efektyvi valdomų akcijų dalis		Pagrindinė veikla
		2016 m. gruodžio 31 d.	2016 m. birželio 30 d.	
Investicijos į netiesiogiai valdomas dukterines įmones (per UAB „Linas Agro“ Konsultacijos)				
ŽŪK „KUPIŠKIO GRŪDAI“	Lietuva	98,49 %	98,49 %	Pardavimui skirtų grūdų paruošimas ir sandėliavimas
Biržų rajono Medeikių ŽŪB	Lietuva	98,34 %	98,34 %	Augalininkystė
Šakių rajono Lukšių ŽŪB	Lietuva	98,80 %	98,80 %	Mišri žemės ūkio veikla
Panevėžio rajono Aukštadvario ŽŪB	Lietuva	97,65 %	97,65 %	Mišri žemės ūkio veikla
Sidabravo ŽŪB	Lietuva	95,21 %	95,21 %	Mišri žemės ūkio veikla
Kėdainių rajono Labūnavos ŽŪB	Lietuva	98,60 %	98,60 %	Mišri žemės ūkio veikla
Užupės ŽŪB	Lietuva	100 %	100 %	Augalininkystė
UAB „Paberžėlė“	Lietuva	100 %	100 %	Žemės ūkio paskirties žemės nuoma ir valdymas
Panevėžio rajono Žibartonių ŽŪB	Lietuva	99,89 %	99,89 %	Mišri žemės ūkio veikla
Investicijos į netiesiogiai valdomas dukterines įmones (per UAB „Dotnuva Baltic“)				
SIA „DOTNUVA BALTIC“	Latvija	100 %	100 %	Prekyba technika, įranga ir įrengimais elevatoriams, sertifikuotomis sėklomis
AS „Dotnuva Baltic“	Estija	100 %	100 %	Prekyba technika, įranga ir įrengimais elevatoriams, sertifikuotomis sėklomis
UAB „Dotnuvos technika“	Lietuva	100 %	100 %	Veiklos nevykdo
Investicija į netiesiogiai valdomas dukterines įmones (per UAB „Linas Agro“ Grūdų centras KŪB)				
Karčemos kooperatinė bendrovė	Lietuva	20 %*	20 %*	Pardavimui skirtų grūdų paruošimas ir sandėliavimas
SIA „Linas Agro“ Graudu centrs	Latvija	100 %	100 %	Pardavimui skirtų grūdų paruošimas ir sandėliavimas
SIA Paleo	Latvija	100 %	100 %	Sandėliavimas
Investicija į netiesiogiai valdomas dukterines įmones (per Panevėžio rajono Žibartonių ŽŪB)				
Karčemos kooperatinė bendrovė	Lietuva	4,00 %*	4,00 %*	Pardavimui skirtų grūdų paruošimas ir sandėliavimas

* Grupė netiesiogiai valdo 24 proc. Karčemos kooperatinės bendrovės akcijų (per Panevėžio rajono Žibartonių ŽŪB ir UAB „Linas Agro“ Grūdų centras KŪB), tačiau Grupė kontroliuoja šią įmonę ir ją konsoliduoja ruošiant šias finansines ataskaitas.

3. GRUPĖS STRUKTŪRA IR PASIKEITIMAI GRUPĖJE (TĘSINYS)

Pasikeitimai Grupėje per 6 mėnesius, pasibaigusius 2016 m. gruodžio 31 d.

Per 6 mėnesius, pasibaigusius 2016 m. gruodžio 31 d., Bendrovė įsigijo 0,02 proc. AS „Putnu fabrika Kekava“ įstatinio kapitalo už 3 tūkst. eurų. Akcijos buvo įsigytos iš mažumos dalies akcininkų. Įsigyto gryojo turto balansinės vertės ir įsigijimo kainos skirtumas, lygus 1 tūkst. eurų pelno, buvo pripažintas nuosavame kapitale.

Pasikeitimai Grupėje per metus, pasibaigusius 2016 m. birželio 30 d.

Per 12 mėnesių, pasibaigusį 2016 m. birželio 30 d., Bendrovė įsigijo 0,4218 proc. AS „Putnu fabrika Kekava“ įstatinio kapitalo už 40 tūkst. eurų. Akcijos buvo įsigytos iš mažumos dalies akcininkų. Įsigyto gryojo turto balansinės vertės ir įsigijimo kainos skirtumas, lygus 46 tūkst. eurų pelno, buvo pripažintas nuosavame kapitale.

Per 12 mėnesių, pasibaigusį 2016 m. birželio 30 d., Grupė įsigijo 0,09 proc. Sidabravo ŽŪB pajinio kapitalo ir 0,35 proc. Panevėžio rajono Aukštadvario ŽŪB pajinio kapitalo iš viso už 1 tūkst. eurų. Visi pajai buvo įsigyti iš mažumos dalies pajininkų. Įsigyto gryojo turto balansinės vertės ir įsigijimo kainos skirtumas, lygus 11 tūkst. eurų pelno, buvo pripažintas nuosavame kapitale.

Bendrovė atšaukė sutartį dėl 3,08 proc. AS „Putnu fabrika Kekava“ akcijų įsigijimo iš mažumos dalies akcininkų. Pirkimo kainos (kuri 2015 m. birželio 30 d. buvo apskaityta kaip mokėtina 350 tūkst. eurų suma) ir apskaitinės parduoto gryojo turto vertės skirtumas 284 tūkst. eurų (nuostolis) sumai buvo pripažintas nuosavame kapitale.

Per 12 mėnesių, pasibaigusį 2016 m. birželio 30 d., Grupė restruktūrizavo Užupės ŽŪB ir Panevėžio rajono Žibartonių ŽŪB. Panevėžio rajono Žibartonių ŽŪB pajinis kapitalas buvo padidintas įnešant Užupės ŽŪB ilgalaikį materialų turtą. Šis konsolidavimas turėjo įtakos Grupės valdomos dalies Panevėžio rajono Žibartonių ŽŪB padidėjimui 0,09 proc. iki 99,89 proc.

SIA „Paleo“ įsigijimas

2016 m. balandžio 20 d. Grupė įsigijo 100 proc. SIA „Paleo“ akcijų už 4 590 tūkst. eurų, toliau plečiant verslą Latvijoje. Kaip dalį SIA „Paleo“ verslo įsigijimo, Grupė įsigijo atsargų už 1 993 tūkst. eurų iš trečiojo asmens SIA „Latfert“, kuris atskleistas lentelėje žemiau.

Įsigijimo datai SIA „Paleo“ neturėjo gautinų sumų, kurioms būtų apskaitytas vertės sumažėjimas, arba tikėtinų neatgauti sutartinių pinigų srautų, gautinų sumų balansinė vertė atitinka jų tikrąją vertę. Pajamos ir pelnas ar nuostoliai nuo įsigijimo dienos ir nuo ataskaitinio laikotarpio pradžios neatskleisti, nes finansinėms ataskaitoms yra nereikšmingi.

Dėl SIA „Paleo“ įsigijimo Grupė apskaitė preliminarų prestižą 4 358 tūkst. eurų sumai. Prestižas yra susijęs su tikėtina sinergija vertikaliai integruojant Grupės veiklą. 2016 m. birželio 30 d. Grupės vadovybė nebuvo užbaigusi tam tikrų ilgalaikio turto vienetų vertinimo dėl to toliau pateikti įsigytos įmonės duomenys yra preliminarūs.

Skirtumai tarp įsigijimo kainos ir įsigyto turto, įsipareigojimų ir neapibrėžtų įsipareigojimų preliminarųjų tikrųjų verčių įsigijimo dienos buvo tokie:

Įsigijimo data konsolidavimo tikslais	Preliminarios tikrosios vertės 2016 m gegužės 1 d.
Ilgalaikis materialusis turtas	216
Atsargos	1 993
Išankstiniai mokėjimai ir kitas trumpalaikis turtas	34
Pinigai ir pinigų ekvivalentai	2
Turtas iš viso	2 245
Įsipareigojimų iš viso	(20)
Pripažintas grynasis turtas preliminaria tikrąją verte iš viso	2 225
Preliminarus prestižas iš dukterinės įmonės įsigijimo, apskaitytas Nematerialiame turte (5 Pastaba)	4 358
Pirkimo kaina iš viso	6 583
Pinigais apmokėtas atsargų įsigijimas	1 993
SIA „Paleo“ įsigijimo kaina	4 590
SIA „Paleo“ pirkimo dalis apmokėta pinigais*	1 500
Atimti: įsigyti grynieji pinigai	(2)
Pirkimo kaina, atėmus grynuosius pinigus	3 491

* 3 090 tūkst. eurų pirkimo kainai yra atidėtas mokėjimas ir bus padengta per dviejų metų laikotarpį. Diskontavimo efektas yra nereikšmingas, todėl neapskaitytas.

4. INFORMACIJA PAGAL SEGMENTUS

Valdymo tikslais Grupės veikla organizuojama kaip penki veiklos segmentai pagal produktus ir paslaugas, išvardintus žemiau:

- grūdų ir žaliavų pašarams paruošimas ir pardavimas apima prekybą kviečiais, rapsais, miežiais ir kitais grūdais bei aliejinių augalų sėklomis, saulėgrąžų išspaudomis ir saulėgrąžų rupiniais, cukrinių runkelių išspaudomis, sojų išspaudomis, augaliniu aliejumi, rapsų rupiniais ir kitais pašarais, grūdų saugyklos bei logistikos paslaugas;
- žemės ūkio produktų gamybos segmentas apima grūdų, rapsų ir kitų kultūrų auginimą bei derliaus pardavimą, gyvulių auginimą bei pieno ir gyvulių pardavimą. Pienas yra parduodamas vietinėms pieno bendrovėms, dalis kitos produkcijos yra naudojama viduje, dalis parduodama;
- prekės ir paslaugos žemdirbiams segmentas apima prekybą trąšomis, sėklomis, augalų apsaugos priemonėmis, mašinomis ir įrengimais, atsarginėmis dalimis ir kita įranga žemės ūkio produkcijos augintojams, grūdų saugykloms;
- maisto produktų segmentas apima paukštieną ir kitus maisto produktus;
- kitos veiklos segmentas apima biokuro pardavimą bei kitų produktų ir paslaugų teikimą.

Grupės finansų direktorius kontroliuoja verslo dalių rezultatus atskirai dėl išteklių paskirstymo ir atlikimo kokybės vertinimo tikslų. Verslo segmentai vertinami remiantis pelnu arba nuostoliais, kurie yra derinami su konsoliduotų Grupės pelnu arba nuostoliais.

Pardavimo kainos tarp veiklos segmentų yra paremtos normaliomis pardavimo kainomis, atsižvelgiant į panašių sandorių vertę tarp trečiųjų šalių.

Grupė	Grūdų ir žaliavų pašarams paruošimas ir pardavimas	Prekės ir paslaugos žemdirbiams	Žemės ūkio produktų gamyba	Maisto produktai	Kitos veiklos	Nepriskirta jokiam segmentui	Koregavimai ir eliminavimai	Iš viso
Finansiniai metai, pasibaigę 2016 m. gruodžio 31 d.								
Pajamos								
Trečiosios šalys	183 138	75 071	8 488	30 452	44	–	–	297 193
Sandoriai tarp segmentų	990	3 208	7 123	–	–	–	(11 321) ¹⁾	–
Pajamų iš viso	184 128	78 279	15 611	30 452	44	–	(11 321)¹⁾	297 193
Rezultatai								
Veiklos sąnaudos	(3 849)	(6 646)	(1 651)	(3 183)	(78)	(2 319)	–	(17 726)
Segmento veiklos pelnas (nuostoliai)	4 058	2 157	(875)	499	134	(2 316)	–	3 657
Grupė								
Finansiniai metai, pasibaigę 2015 m. gruodžio 31 d.								
Pajamos								
Trečiosios šalys	254 215	75 646	7 139	29 939	42	–	–	366 981
Sandoriai tarp segmentų	1 743	4 355	9 068	–	–	–	(15 166) ¹⁾	–
Pajamų iš viso	255 958	80 001	16 207	29 939	42	–	(15 166)¹⁾	366 981
Rezultatai								
Veiklos sąnaudos	(3 935)	(6 466)	(1 627)	(2 735)	(11)	(1 990)	–	(16 764)
Segmento veiklos pelnas (nuostoliai)	10 660	1 559	(1 307)	252	59	(1 967)	–	9 256

1) *Pajamos iš sandorių tarp segmentų yra eliminuojamos konsoliduojant.*

4. INFORMACIJA PAGAL SEGMENTUS (TĘSINYS)

Žemiau pateikiama informacija susijusi su Grupės geografiniais segmentais:

Pajamos iš išorinių pirkėjų	6 mėnesių laikotarpis, pasibaigęs	
	2016 m. gruodžio 31 d.	2015 m. gruodžio 31 d.
Lietuva	83 048	90 077
Europa (išskyrus Skandinavijos šalis NVS ir Lietuvą)	137 753	123 196
Skandinavijos šalys	27 613	39 045
Azija	31 611	82 129
Afrika	12 021	26 059
NVS	5 147	6 475
	297 193	366 981

Viršuje pateikta informacija apie pajamas paremta klientų buvimo vieta.

Ilgalaikis turtas	2016 m. gruodžio 31 d.	2016 m. birželio 30 d.
Lietuva	59 953	65 006
Latvija	53 725	49 245
Estija	1 291	1 406
Danija	3	5
	114 972	115 662

Aukščiau pateiktas ilgalaikis turtas susideda iš ilgalaikio materialaus, investicinio ir ilgalaikio nematerialaus turto.

5. NEMATERIALUSIS TURTA

Grupė	Programinė įranga	Kitas nematerialusis turtas	Preliminarus prestižas	Iš viso
Įsigijimo vertė:				
2015 m. birželio 30 d. likutis	804	613	–	1417
Įsigijimai	22	70	–	92
Dukterinių įmonių įsigijimai (3 pastaba)	–	–	4 358	4 358
Nurašymai	(21)	(15)	–	(36)
Pervedimai į ilgalaikį turtą	-	(391)	–	(391)
Perklasifikavimai	115	(115)	–	–
2016 m. birželio 30 d. likutis	920	162	4 358	5 440
Įsigijimai	37	–	–	37
Nurašymai	(3)	(18)	–	(21)
2016 m. gruodžio 31 d. likutis	954	144	4 358	5 456
Sukaupta amortizacija:				
2015 m. birželio 30 d. likutis	492	24	–	516
Amortizacija per metus	66	27	–	93
Nurašymai	(19)	(15)	–	(34)
Perklasifikavimas	15	(15)	–	–
2016 m. birželio 30 d. likutis	554	21	–	575
Amortizacija per metus	41	6	–	47
Nurašymai	(2)	–	–	(2)
2016 m. gruodžio 31 d. likutis	593	27	–	620
2016 m. gruodžio 31 d. likutinė vertė	361	117	4 358	4 836
2016 m. birželio 30 d. likutinė vertė	366	141	4 358	4 865
2015 m. birželio 30 d. likutinė vertė	312	589	–	901

Grupė neturi viduje sukurtą nematerialiojo turto. Nematerialiojo turto amortizacijos sąnaudos bendrųjų pajamų ataskaitoje yra įtrauktos į veiklos sąnaudas bendrųjų pajamų ataskaitoje.

6. ILGALAIKIS MATERIALUSIS TURTAS

Grupė	Žemė	Pastatai ir statiniai	Mašinos ir įrenginiai	Trans- porto priemonės	Kitas ilgalaikis materialusis turtas	Nebaigta statyba ir išankstiniai apmokėjimai	Iš viso
Įsigijimo vertė:							
2015 m. birželio 30 d. likutis	13 345	80 488	38 087	4 984	5 601	5 709	148 214
Įsigijimai	797	735	9 306	760	372	5 670	17 640
Dukterinių įmonių įsigijimai	110	40	40	23	3	–	216
Pardavimai ir nurašymai	(471)	(1 313)	(2 722)	(392)	(882)	(45)	(5 825)
Pervedimai iš investicinio turto	–	146	–	–	–	–	146
Pervedimai į investicinį turtą	(22)	–	–	–	–	–	(22)
Pervedimai iš nematerialiojo turto	391	–	–	–	–	–	391
Perklasifikavimai	–	4 711	1 522	(5)	16	(6 243)	1
2016 m. birželio 30 d. likutis	14 150	84 807	46 233	5 370	5 110	5 091	160 761
Įsigijimai	1 451	129	1 467	234	419	1 986	5 686
Pardavimai ir nurašymai	(129)	(189)	(873)	(203)	(48)	(23)	(1 465)
Pervedimai iš investicinio turto	248	–	–	–	–	–	248
Perklasifikavimai	46	676	3 386	–	–	(4 108)	–
2016 m. gruodžio 31 d. likutis	15 766	85 423	50 213	5 401	5 481	2 946	165 230
Sukauptas nusidėvėjimas:							
2015 m. birželio 30 d. likutis	–	20 296	17 763	2 376	3 099	–	43 534
Nusidėvėjimas per metus	7	5 587	4 158	797	813	–	11 362
Pardavimai ir nurašymai	(4)	(993)	(1 783)	(355)	(867)	–	(4 002)
Pervedimai iš investicinio turto	–	20	–	–	–	–	20
2016 m. birželio 30 d. likutis	3	24 910	20 138	2 818	3 045	–	50 914
Nusidėvėjimas per metus	14	2 778	2 097	367	385	–	5 641
Pardavimai ir nurašymai	(1)	(47)	(460)	(194)	(43)	(4)	(749)
2016 m. gruodžio 31 d. likutis	16	27 641	21 775	2 991	3 387	(4)	55 806
Vertės sumažėjimas:							
2015 m. birželio 30 d. likutis	21	434	11	–	1	–	467
Vertės sumažėjimas (atstatymas) per metus	(21)	(35)	(1)	–	(1)	–	(58)
2016 m. birželio 30 d. likutis	–	399	10	–	–	–	409
2016 m. gruodžio 31 d. likutis	–	399	10	–	–	–	409
2016 m. gruodžio 31 d. likutinė vertė	15 750	57 383	28 428	2 410	2 094	2 950	109 015
2016 m. birželio 30 d. likutinė vertė	14 147	59 498	26 085	2 552	2 065	5 091	109 438
2015 m. birželio 30 d. likutinė vertė	13 324	59 758	20 313	2 608	2 501	5 709	104 213

7. INVESTICINIS TURTAI

Grupės investicinis turtas susideda iš žemės ir pastatų išnuomotų pagal veiklos nuomos sutarti, kurie uždirba nuomos pajamas.

	Žemė	Pastatai	Iš viso
Išsigijimo vertė:			
2015 m. birželio 30 d. likutis	1 313	275	1 588
Pardavimai ir nurašymai	–	(10)	(10)
Pervedimai į ilgalaikį materialųjį turtą	–	(146)	(146)
Pervedimai iš ilgalaikio materialaus turto	22	–	22
2016 m. birželio 30 d. likutis	1 335	119	1 454
Išsigijimai	–	14	14
Pervedimai iš ilgalaikio materialaus turto	(249)	–	(249)
2016 m. gruodžio 31 d. likutis	1 086	133	1 219
Sukauptas nusidėvėjimas:			
2015 m. birželio 30 d. likutis	–	65	65
Nusidėvėjimas per metus	–	9	9
Pardavimai ir nurašymai	–	(10)	(10)
Pervedimai į ilgalaikį materialųjį turtą	–	(20)	(20)
2016 m. birželio 30 d. likutis	–	44	44
Nusidėvėjimas per metus	–	3	3
2016 m. gruodžio 31 d. likutis	–	47	47
Vertės sumažėjimas:			
2015 m. birželio 30 d. likutis	–	–	–
Vertės sumažėjimas per metus	51	–	51
2016 m. birželio 30 d. likutis	51	–	51
2016 m. gruodžio 31 d. likutis	51	–	51
2016 m. gruodžio 31 d. likutinė vertė	1 035	86	1 121
2016 m. birželio 30 d. likutinė vertė	1 284	75	1 359
2015 m. birželio 30 d. likutinė vertė	1 313	210	1 523

Bendrovės investicinis turtas susideda iš pastatų, išnuomotų pagal veiklos nuomos sutartis, kurie uždirba nuomos pajamas.

8. PASKOLOS

	2016 m. gruodžio 31 d.	2016 m. birželio 30 d.
Ilgalaikės paskolos		
Bankų suteiktos paskolos, užtikrintos Grupės turto	15 000	16 741
	15 000	16 741
Trumpalaikės paskolos		
Bankų suteiktų ilgalaikių paskolų einamųjų metų dalis	17 082	19 943
Trumpalaikės bankų suteiktos paskolos, užtikrintos Grupės turto	113 027	56 202
Kitos trumpalaikės paskolos (12 pastaba)	2 585	1 890
	132 694	78 035
	147 694	94 776

Mokėtinos palūkanos paprastai yra mokamos kas mėnesį.

9. VEIKLOS SĄNAUDOS

	2016–2017 2 ketv.	2015–2016 2 ketv.
Darbo užmokestis, atlyginimai ir socialinis draudimas	11 829	10 689
Konsultacijų sąnaudos	382	365
Nusidėvėjimas ir amortizacija	969	881
Kita	4 546	4 829
	17 726	16 764

10. KITOS PAJAMOS (SĄNAUDOS)

	2016–2017 2 ketv.	2015–2016 2 ketv.
Kitos pajamos		
Pajamos iš investicinio ir ilgalaikio turto nuomos	125	120
Pelnas iš valiutos kurso pasikeitimo	–	281
Pelnas iš investicinio turto ir ilgalaikio materialiojo turto pardavimo	187	172
Kitos pajamos	168	355
	480	928
Kitos (sąnaudos)		
Išnuomoto ir neišnuomoto investicinio ir ilgalaikio turto tiesioginės veiklos sąnaudos	(166)	(113)
Nuostoliai iš ilgalaikio materialiojo turto perleidimo	(64)	(14)
Nuostoliai iš valiutos kurso pasikeitimo	(617)	–
Kitos sąnaudos	(5)	(47)
	(852)	(174)

11. NEBALANSINIAI ĮSIPAREIGOJIMAI IR NEAPIBRĖŽTUMAI

2016 m. gruodžio 31 d. Grupė yra įsipareigojusi nupirkti ilgalaikio materialiojo turto už 5 010 tūkst. eurų (2016 m. birželio 30 d. – 9 274 tūkst. eurų).

Keletas Grupės įmonių (Kėdainių rajono Labūnavos ŽŪB, Šakių rajono Lukšių ŽŪB, Sidabravo ŽŪB, Panevėžio rajono Žibartonių ŽŪB ir Panevėžio rajono Aukštadvario ŽŪB) yra gavusios Europos Sąjungos ir Nacionalinės mokėjimo agentūros (Lietuva) paramą, skirtą sunkiosios žemės ūkio technikos įsigijimui. Kėdainių rajono Labūnavos ŽŪB, Šakių rajono Lukšių ŽŪB, Sidabravo ŽŪB, Panevėžio rajono Žibartonių ŽŪB ir Panevėžio rajono Aukštadvario ŽŪB yra įsipareigoję nenutraukti su žemės ūkiu susijusios veiklos iki 2022 m. pabaigos. UAB „Linus Agro“ Grūdų centras KŪB ir Karčemos kooperatinė bendrovė yra gavusios Europos Sąjungos ir Nacionalinės mokėjimo agentūros (Lietuva) paramą, skirtą grūdų apdorojimo ir sandėliavimo gamybos bazės modernizavimui. UAB „Linus Agro“ Grūdų centras KŪB yra įsipareigojęs nenutraukti grūdų ruošimo pardavimui ir sandėliavimo veiklos iki 2021 m., Karčemos kooperatinė bendrovė – iki 2017 m.

SIA „Lielzeltini“, SIA „Cerova“ yra gavusios Europos Sąjungos ir Nacionalinės mokėjimo agentūros (Latvija) paramą paukštininkystės ūkiams, pašarų gamybai ir sandėliavimo bazės modernizavimui. SIA „Lielzeltini“ yra įsipareigojęs nenutraukti paukščių auginimo, paukštienos ir jos produktų bei pašarų gamybos iki 2020 m., SIA „Cerova“ – iki 2018 m.

Šioms Grupės įmonėms nesilaikant šių sąlygų, jos turės grąžinti Lietuvos ir Latvijos valstybėms gautas lėšas, kurios 2016 m. gruodžio 31 d. sudarė 4 510 tūkst. eurų (2016 m. birželio 30 d. – 4 385 tūkst. eurų).

Grupės įmonė „Linus Agro“ A/S 2013 m. liepos mėnesį gavo Danijos mokesčių inspekcijos (toliau – SKAT) sprendimą, kad SKAT pakoregavo įmonės mokesčių apskaičiavimą už 2007–2009 mokesčius. Sprendime nurodyta, kad už minėtą laikotarpį mokesčių suma padidėjo 68 tūkst. eurų (1 100 tūkst. Danijos kronų). Pakeitimai susiję su SKAT nepripažintais paslaugų pirkimais iš Grupės įmonių. „Linus Agro“ A/S vadovybė su tokiais Danijos mokesčių inspekcijos apskaičiavimais nesutinka ir sprendimas yra apskųstas nustatyta tvarka. Todėl, Grupė nėra pripažinusi jokių mokesčių įsipareigojimų ar palūkanų 2016 m. gruodžio 31 d. ir 2016 m. birželio 30 d.

Papildomai „Linus Agro“ A/S iš SKAT gavo sprendimą dėl klientų duomenų bazės vertinimo, kuri buvo perleista Grupės įmonei AB „Linus Agro“ 2011–2012 metais. Sprendimas turi neigiamą efektą perkeliama mokesčiniame nuostoliui, kuris turi įtakos apmokestinamųjų pajamų apskaičiavimui už 2012–2013 metus. SKAT nusprendė, kad klientų duomenų bazės vertė turi būti 4 894 tūkst. eurų (36 414 tūkst. Danijos kronų), o ne 1 571 tūkst. eurų (11 722 tūkst. Danijos kronų), kuria „Linus Agro“ A/S pardavė AB „Linus Agro“. Tai turėtų sumažinti „Linus Agro“ A/S sukauptus mokesčius nuostolius 3 323 tūkst. eurų (24 692 tūkst. Danijos kronų) suma (mokesčio vertė 781 tūkst. eurų (6 173 tūkst. Danijos kronų)). „Linus Agro“ A/S nėra pripažinusi atidėtojo pelno mokesčio turto nuo šios keliamų mokesčių nuostolių dalies. „Linus Agro“ A/S vadovybė nesutinka su SKAT sprendimu ir yra apskundusi nustatyta tvarka.

Per 6 mėnesius, pasibaigusius 2016 m. gruodžio 31 d. Grupės vadovybė inicijavo veiksmus, kad pasiektų susitarimą tarp Lietuvos ir Danijos mokesčių inspekcijų. Finansinių ataskaitų datai nebuvo priimta jokių sprendimų, nes tyrimas gali užtrukti iki dviejų metų.

12. SUSIJUSIŲ ŠALIŲ SANDORIAI

Šalys yra laikomos susijusiomis, kai viena šalis turi galimybę kontroliuoti kitą arba gali daryti reikšmingą įtaką kitai šaliai priimant finansinius ir veiklos sprendimus.

Bendrovės ir Grupės susijusios šalys 2016 m. gruodžio 31 d. ir 2016 m. birželio 30 d. yra nurodytos žemiau:

Bendrovės valdybos nariai:

- p. Darius Zubas (valdybos pirmininkas, galutinis kontroliuojantis akcininkas);
- p. Vytautas Šidlauskas;
- p. Dainius Pilkauskas;
- p. Arūnas Zubas;
- p. Andrius Prancėvičius;
- p. Tomas Tumėnas;
- p. Artūras Pribušauskas.

Dukterinės įmonės: Sąrašas pateiktas 3 pastaboje.

Akola ApS grupės įmonės:

Akola ApS (Danija) – kontroliuojantis akcininkas;
UAB „MESTILLA“ – bendri galutiniai kontroliuojantys akcininkai.

UAB „Baltic Fund Investments“ – Tomas Tumėnas yra šios bendrovės direktorius.

6 mėnesių laikotarpyje, pasibaigusiame 2016 m. gruodžio 31 d., Grupės sandoriai su susijusiomis šalimis buvo šie:

2016 m. 2 ketv.	Pirkimai	Pardavimai	Gautinos sumos				
			Iš pirkėjų gautinos sumos	Trumpalaikės gautinos paskolos	Ilgalaikės gautinos paskolos	Mokėtinos sumos	Trumpalaikės mokėtinos paskolos
Akola ApS grupės įmonės	68	8 771	9	–	–	7	–
Valdybos nariai	–	1	–	–	–	–	–

2016 m. birželio 30 d., Grupės ilgalaikių gautinų paskolų iš susijusių šalių metinės palūkanų normos yra 4 proc., 2,61 proc.

Sandoriai su susijusiomis šalimis sudaro prekių ir paslaugų pardavimus ir pirkimus, ilgalaikio turto pardavimus ir pirkimus, taip pat įprastinės veiklos finansavimo sandorius, kurie atlikti rinkos sąlygomis.

Grupė neturi garantijų ar įkeitimų, susijusių su mokėtinomis ar gautinomis sumomis iš susijusių šalių. Gautinos ir mokėtinos sumos iš susijusių šalių / susijusioms šalims bus padengiamos pinigais arba užskaitytos tarpusavyje su mokėtinomis / gautinomis sumomis iš atitinkamų susijusių šalių / susijusioms šalims.

Finansinio turto ir įsipareigojimų sąlygos yra tokios:

- Iš susijusių šalių gautinoms sumoms netaikomos palūkanos jos paprastai padengiamos per 30 dienų.
- Susijusioms šalims mokėtinoms sumoms netaikomos palūkanos paprastai jų padengimo terminas yra 30-90 dienų.
- Mokėtinos palūkanos paprastai mokamos paskolos sutarties pabaigoje.

Grupės gautinos sumos iš susijusių šalių nebuvo pradėtos ir nuvertėjusios 2016 m. gruodžio 31 d. ir 2016 m. birželio 30 d.

13. POBALANSINIAI ĮVYKIAI

Svarbių įvykių po atsiskaitomojo laikotarpio nebuvo.