

AB „LINAS AGRO GROUP“
2016–2017 FINANSINIŲ METŲ
DEVYNIŲ MĖNESIŲ
KONSOLIDUOTOS FINANSINĖS ATASKAITOS
(NEAUDITUOTOS)

PARENGTOS PAGAL LIETUVOS BANKO VALDYBOS NUTARIMU
PATVIRTINTAS PERIODINĖS IR PAPILDOMOS INFORMACIJOS
RENGIMO IR PATEIKIMO TAISYKLES

KONSOLIDUOTA FINANSINĖS BŪKLĖS ATASKAITA

Pastabos

		2017 m. kovo 31 d.	2016 m. birželio 30 d.
TURTAS			
Ilgalaikis turtas			
Nematerialusis turtas	5	2 016	2 057
Ilgalaikis materialusis turtas	6	110 859	112 246
Investicinis turtas	7	1 119	1 359
Galvijai ir paukščiai		8 513	7 578
Ilgalaikis finansinis turtas			
Kitos investicijos ir išankstiniai apmokėjimai		17	17
Ilgalaikės gautinos sumos		3 545	3 987
Ilgalaikės gautinos sumos iš susijusių šalių	12	–	800
Ilgalaikio finansinio turto iš viso		3 562	4 804
Atidėtojo pelno mokesčio turtas		1 667	2 137
Ilgalaikio turto iš viso		127 736	130 181
Trumpalaikis turtas			
Pasėliai		3 098	13 813
Paukščiai		1 833	1 758
Atsargos		114 210	71 952
Išankstiniai apmokėjimai		7 429	6 616
Per vienerius metus gautinos sumos			
Iš pirkėjų gautinos sumos		83 472	93 420
Iš susijusių šalių gautinos sumos	12	457	18
Gautinas pelno mokestis		216	664
Kitos gautinos sumos		13 269	5 144
Per vienerius metus gautinų sumų iš viso		97 414	99 246
Kitas finansinis turtas		3 714	1 616
Pinigai ir pinigų ekvivalentai		9 930	6 901
Trumpalaikio turto iš viso		237 628	201 902
Turto iš viso		365 364	332 083

(tęsinys kitame puslapyje)

Toliau pateikiamas aiškinamasis raštas yra sudėtinė šių finansinių ataskaitų dalis.

KONSOLIDUOTA FINANSINĖS BŪKLĖS ATASKAITA (TĘSINYS)

NUOSAVAS KAPITALAS IR ĮSIPAREIGOJIMAI	Pastabos	2017 m. kovo 31 d.	2016 m. birželio 30 d.
Nuosavas kapitalas, priskirtinas Bendrovės akcininkams			
Įstatinis kapitalas	1	46 093	46 093
Akcijų priedai	1	23 038	23 038
Privalomasis rezervas		3 186	2 936
Nuosavos akcijos (-)		(453)	(455)
Užsienio valiutos perskaičiavimo rezervas		(23)	(22)
Pinigų srautų apsidraudimo rezervas		(153)	(153)
Nepaskirstytasis pelnas		89 364	88 336
Nuosavo kapitalo, priskirtino Bendrovės akcininkams iš viso		161 052	159 773
Mažumos dalis		2 200	2 214
Nuosavo kapitalo iš viso		163 252	161 987
Įsipareigojimai			
Ilgalaikiai įsipareigojimai			
Dotacijos ir subsidijos		6 422	6 289
Ilgalaikės paskolos	8	22 049	16 741
Lizingo (finansinės nuomos) įsipareigojimai		966	1 228
Ilgalaikės prekybos skolos		1 545	1 553
Atidėtojo pelno mokesčio įsipareigojimas		1 322	1 139
Ilgalaikės išmokos darbuotojams		353	353
Išvestinės finansinės priemonės		–	120
Ilgalaikių įsipareigojimų iš viso		32 657	27 423
Trumpalaikiai įsipareigojimai			
Ilgalaikių paskolų einamųjų metų dalis	8	8 342	19 943
Ilgalaikių lizingo (finansinės nuomos) įsipareigojimų einamųjų metų dalis		489	933
Trumpalaikės paskolos	8, 12	106 945	58 092
Prekybos skolos		34 375	43 239
Susijusioms šalims mokėtinos sumos	12	20	1 514
Mokėtinas pelno mokestis		886	340
Išvestinės finansinės priemonės		4	60
Kiti trumpalaikiai įsipareigojimai		18 394	18 552
Trumpalaikių įsipareigojimų iš viso		169 455	142 673
Nuosavo kapitalo ir įsipareigojimų iš viso		365 364	332 083

Toliau pateikiamas aiškinamasis raštas yra sudėtinė šių finansinių ataskaitų dalis.

KONSOLIDUOTA BENDRŲJŲ PAJAMŲ ATASKAITA

(už periodą nuo liepos 1 d. iki kovo 31 d.)

	Pastabos	2016-2017 9 mėn.	2015-2016 9 mėn.
Pardavimo pajamos	4	448 332	474 324
Pardavimo savikaina		(418 303)	(445 716)
Bendrasis pelnas		30 029	28 608
Veiklos (sąnaudos)	9	(24 861)	(23 972)
Kitos pajamos	10	1 074	1 217
Kitos (sąnaudos)		(275)	(343)
Veiklos pelnas		5 967	5 510
Finansinės veiklos pajamos		374	481
Finansinės veiklos (sąnaudos)		(2 095)	(2 071)
Pelnas prieš apmokestinimą		4 246	3 920
Pelno mokestis		(1 749)	(887)
Grynasis pelnas		2 497	3 033
Grynasis pelnas priskirtinas:			
Bendrovės akcininkams		2 481	3 048
Mažumai		16	(15)
		2 497	3 033
Pelnas ir sąlyginis pelnas vienai akcijai (eurais)		0.02	0.02
Grynasis pelnas		2 497	3 033
Kitos bendrosios pajamos			
Kitos bendrosios pajamos, kurios bus perkeltamos į pelną (nuostolius) ateityje		–	–
Valiutų kursų skirtumai dėl užsienio įmonių finansinių ataskaitų perskaičiavimo		(1)	–
Viso kitų bendrųjų pajamų, kurios bus perkeltamos į pelną (nuostolius) ateityje		(1)	–
Viso bendrųjų pajamų, po mokesčių		2 496	3 033
Bendrosios pajamos priskirtinos:			
Bendrovės akcininkams		2 480	3 048
Mažumai		16	(15)
		2 496	3 033

Toliau pateikiamas aiškinamasis raštas yra sudėtinė šių finansinių ataskaitų dalis.

KONSOLIDUOTA BENDRŲJŲ PAJAMŲ ATASKAITA

(už periodą nuo sausio 1 d. iki kovo 31 d.)

	Pastabos	2016-2017 3 ketv.	2015-2016 3 ketv.
Pardavimo pajamos	4	151 139	107 343
Pardavimo savikaina		(142 865)	(104 001)
Bendrasis pelnas		8 274	3 342
Veiklos (sąnaudos)	9	(7 135)	(7 208)
Kitos pajamos	10	594	289
Kitos (sąnaudos)		577	(169)
Veiklos pelnas		2 310	(3 746)
Finansinės veiklos pajamos		129	88
Finansinės veiklos (sąnaudos)		(777)	(808)
Pelnas prieš apmokestinimą		1 662	(4 466)
Pelno mokestis		(874)	424
Grynasis pelnas		788	(4 042)
Grynasis pelnas priskirtinas:			
Bendrovės akcininkams		924	(3 953)
Mažumai		(136)	(89)
		788	(4 042)
Pelnas (nuostolis) ir sąlyginis pelnas vienai akcijai (eurais)		0.01	(0.02)
Grynasis pelnas		788	(4 042)
Kitos bendrosios pajamos			
Kitos bendrosios pajamos, kurios bus perkeliamos į pelną (nuostolius) ateityje		–	–
Valiutų kursų skirtumai dėl užsienio įmonių finansinių ataskaitų perskaičiavimo		–	–
Viso kitų bendrųjų pajamų, kurios bus perkeliamos į pelną (nuostolius) ateityje		–	–
Viso bendrųjų pajamų, po mokesčių		788	(4 042)
Bendrosios pajamos priskirtinos:			
Bendrovės akcininkams		924	(3 953)
Mažumai		(136)	(89)
		788	(4 042)

Toliau pateikiamas aiškinamasis raštas yra sudėtinė šių finansinių ataskaitų dalis.

KONSOLIDUOTA NUOSAVO KAPITALO POKYČIŲ ATASKAITA

Nuosavas kapitalas, priskirtinas Bendrovės akcininkams

Pastabos	Įstatinis kapitalas	Nuosavos akcijos	Akcijų priedai	Privalomasis rezervas	Rezervas savų akcijų įsigijimui	Kiti rezervai	Užsienio valiutos perskaičiavimo rezervas	Nepaskirstytasis pelnas (nuostoliai)	Iš viso	Mažumos dalis	Iš viso
2015 m. liepos 1 d. likutis	46 032	(457)	23 038	2 704	1 819	–	(22)	84 197	157 311	1 826	159 137
Grynasis metų pelnas	–	–	–	–	–	–	–	3 048	3 048	(15)	3 033
Bendrųjų pajamų iš viso	–	–	–	–	–	–	–	3 048	3 048	(15)	3 033
Savų akcijų perleidimas	–	2	–	–	–	–	–	(2)	–	–	–
Bendrovės patvirtinti dividendai	–	–	–	–	–	–	–	(1 202)	(1 202)	–	(1 202)
Įstatinio kapitalo vertės koregavimas dėl konvertavimo į eurus	61	–	–	–	–	–	–	(61)	–	–	–
Pervedimas į rezervus	–	–	–	232	(1 819)	105	–	1 482	–	–	–
Dukterinių įmonių patvirtinti dividendai	–	–	–	–	–	–	–	–	–	(10)	(10)
Mažumos dalies perleidimas	–	–	–	–	–	–	–	–	–	634	634
Mažumos dalies įsigijimas	–	–	–	–	–	–	–	25	25	(35)	(10)
2016 m. kovo 31 d. likutis	46 093	(455)	23 038	2 936	–	105	(22)	87 487	159 182	2 400	161 582
2016 m. liepos 1 d. likutis	46 093	(455)	23 038	2 936	–	(153)	(22)	88 336	159 773	2 214	161 987
Grynasis metų pelnas	–	–	–	–	–	–	–	2 481	2 481	16	2 497
Kitos bendrosios pajamos	–	–	–	–	–	–	(1)	–	(1)	–	(1)
Bendrųjų pajamų iš viso	–	–	–	–	–	–	(1)	2 481	2 480	16	2 496
Savų akcijų perleidimas	–	2	–	–	–	–	–	(2)	–	–	–
Bendrovės patvirtinti dividendai	–	–	–	–	–	–	–	(1 202)	(1 202)	–	(1 202)
Pervedimas į rezervus	–	–	–	250	–	–	–	(250)	–	–	–
Dukterinių įmonių patvirtinti dividendai	–	–	–	–	–	–	–	–	–	(26)	(26)
Mažumos dalies įsigijimas	–	–	–	–	–	–	–	1	1	(4)	(3)
2017 m. kovo 31 d. likutis	46 093	(453)	23 038	3 186	–	(153)	(23)	89 364	161 052	2 200	163 252

(tęsinys kitame puslapyje)

Toliau pateikiamas aiškinamasis raštas yra sudėtinė šių finansinių ataskaitų dalis.

KONSOLIDUOTA PINIGŲ SRAUTŲ ATASKAITA

9 mėnesių laikotarpis, pasibaigęs

Pastabos	2017 m. kovo 31 d.	2016 m. kovo 31 d.
Pagrindinės veiklos pinigų srautai		
Grynasis pelnas	2 947	3 033
Nepiniginių sąnaudų (pajamų) atstatymas:		
Nusidėvėjimas ir amortizacija	7 019	7 701
Subsidijų amortizacija	(526)	(661)
(Pelnas) iš ilgalaikio materialiojo turto perleidimo	(218)	(224)
Gautinų sumų ir išankstinių apmokėjimų vertės sumažėjimo pokytis bei nurašytos sumos	33	(273)
Atsargų nurašymas iki grynosios realizavimo vertės	(482)	14
Sukauptų sąnaudų pasikeitimas	(2 873)	(1)
Biologinio turto tikrosios vertės pasikeitimas	(592)	1 037
Atidėtojo pelno mokesčio pasikeitimas	376	(459)
Ataskaitinių metų pelno mokesčio sąnaudos	958	1 347
Nurašyti įsipareigojimai	–	(4)
Sąnaudos (pajamos) iš finansinių priemonių tikrosios vertės pasikeitimo	2 693	(432)
Palūkanų (pajamos)	(374)	(481)
Palūkanų sąnaudos	2 094	2 071
	11 055	12 668
Apyvartinio kapitalo pasikeitimai:		
Biologinio turto sumažėjimas	10 268	12 407
Atsargų (padidėjimas)	(41 817)	(42 929)
Išankstinių apmokėjimų sumažėjimas (padidėjimas)	(814)	1 173
Iš pirkėjų gautinų sumų ir kitų gautinų sumų sumažėjimas	948	15 697
Apriboto naudojimo pinigų (padidėjimas)	(177)	(567)
Prekybos ir kitų skolų padidėjimas	(25 079)	(12 040)
(Sumokėtas) pelno mokestis	(681)	(609)
Grynieji pagrindinės veiklos pinigų srautai	(46 297)	(14 200)

(tęsinys kitame puslapyje)

Toliau pateikiamas aiškinamasis raštas yra sudėtinė šių finansinių ataskaitų dalis.

KONSOLIDUOTA PINIGŲ SRAUTŲ ATASKAITA (TĘSINYS)

9 mėnesių laikotarpis, pasibaigęs

Pastabos 2017 m. kovo 31 d. 2016 m. kovo 31 d.

Investicinės veiklos pinigų srautai

Nematerialiojo, ilgalaikio materialiojo ir investicinio turto (įsigijimas)	(8 929)	(14 597)
Nematerialiojo, ilgalaikio materialiojo ir investicinio turto pardavimo pajamos	914	737
(Suteiktos) paskolos	(94)	(1 003)
Suteiktų paskolų grąžinimas	1 117	2 948
Gautos palūkanos	85	185
Grynieji investicinės veiklos pinigų srautai	(6 907)	(11 730)

Finansinės veiklos pinigų srautai

Paskolų gavimas	87 743	102 992
Paskolų (grąžinimas)	(27 763)	(66 364)
Lizingo (finansinės nuomos) (mokėjimai)	(734)	(654)
(Sumokėtos) palūkanos	(1 782)	(1 733)
Mažumai (sumokėti) dividendai	(26)	(10)
(Išmokėti) dividendai	(1 202)	(1 202)
Mažumos įsigijimas	(3)	(10)
Grynieji finansinės veiklos pinigų srautai	56 233	33 019
Grynasis pinigų ir pinigų ekvivalentų (sumažėjimas) padidėjimas	3 029	7 089

Pinigai ir pinigų ekvivalentai laikotarpio pradžioje

6 901

6 680

Pinigai ir pinigų ekvivalentai laikotarpio pabaigoje

9 930

13 769

Papildoma pinigų srautų informacija:

Nepiniginė investicinė veikla:

Ilgalaikio materialiojo turto įsigijimai, dotacijomis ir subsidijomis	526	431
Ilgalaikio materialiojo turto įsigijimai, finansuoti lizingu	103	664

Toliau pateikiamas aiškinamasis raštas yra sudėtinė šių finansinių ataskaitų dalis.

FINANSINIŲ ATASKAITŲ AIŠKINAMASIS RAŠTAS

1. BENDROJI INFORMACIJA

AB „Linas Agro Group“ (toliau – Bendrovė arba valdančioji įmonė) yra Lietuvos Respublikoje registruota akcinė bendrovė. Bendrovė buvo užregistruota 1995 m. lapkričio 27 d.

Bendrovės buveinės adresas yra: Smėlynės g. 2C, LT-35143 Panevėžys, Lietuva

Pagrindinė Grupės veikla aprašyta 4 pastaboje.

Grupės ir Bendrovės finansiniai metai prasideda kalendorinių metų liepos 1 d. ir pasibaigia kitų kalendorinių metų birželio 30 d.

2017 m. kovo 31 d. ir 2016 m. birželio 30 d. Bendrovės akcininkai buvo:

	2017 m. kovo 31 d.		2016 m. birželio 30 d.	
	Turimų akcijų skaičius	Nuosavybės dalis	Turimų akcijų skaičius	Nuosavybės dalis
Akola ApS (Danija)	103 905 646	65,37 %	100 269 646	63,08 %
Darius Zubas	17 049 995	10,73 %	17 049 995	10,73 %
Swedbank AS klientai (Estija)	6 839 574	4,30 %	10 367 627	6,52 %
Vytautas Šidlauskas	6 003 521	3,78 %	6 003 521	3,78 %
Kiti akcininkai (privatūs ir instituciniai investuotojai)	25 141 662	15,82 %	25 249 609	15,89 %
Iš viso	158 940 398	100,00 %	158 940 398	100,00 %

Visos Bendrovės akcijos, kurių kiekvienos nominali vertė 2017 m. kovo 31 d. yra 0,29 euro centų (2016 m. birželio 30 d. – 0,29 euro centų) yra paprastosios bei 2017 m. kovo 31 d. ir 2016 m. birželio 30 d. buvo pilnai apmokėtos.

2017 m. kovo 31 d. Bendrovė buvo įsigijusi 782 972 Bendrovės akcijų (2016 m. birželio 30 d. 785 972 akcijų), kas sudaro 0,50 % nuosavybės dalies. Dukterinės ir kitos susijusios įmonės Bendrovės akcijų 2017 m. kovo 31 d. ir 2016 m. birželio 30 d. neturėjo.

Visos 158 940 398 paprastųjų Bendrovės akcijų yra įtrauktos į NASDAQ OMX Vilniaus vertybinių popierių biržos Oficialųjį sąrašą (akcijų ISIN kodas LT0000128092). Akcijų prekybinis kodas NASDAQ OMX Vilniaus vertybinių popierių biržoje yra LNA1L.

2017 m. kovo 31 d. Grupės darbuotojų skaičius buvo 2 195 (2016 m. birželio 30 d. – 2 334).

Per metus, pasibaigusius 2017 m. kovo 31 d. ir 2016 m. birželio 30 d., įstatinio kapitalo pokyčių nėra.

2. APSKAITOS PRINCIPAI

Šios finansinės ataskaitos yra parengtos pagal Tarptautinius finansinės atskaitomybės standartus (TFAS), priimtus taikyti Europos sąjungoje (toliau-ES), tarp jų – pagal 34 Tarptautinį apskaitos standartą (IAS). Įvertinant visus esminius aspektus, yra laikomasi tų pačių apskaitos principų, kaip ir rengiant 2015–2016 finansinių metų finansines ataskaitas.

3. GRUPĖS STRUKTŪRA IR PASIKEITIMAI GRUPĖJE

2017 m. kovo 31 d. ir 2016 m. birželio 30 d. Bendrovė turėjo šias tiesiogiai ir netiesiogiai kontroliuojamas dukterines įmones (toliau – Grupė):

	Registavimo vieta	Grupės efektyvi valdomų akcijų dalis		Pagrindinė veikla
		2017 m. kovo 31 d.	2016 m. birželio 30 d.	
Investicijos į tiesiogiai valdomas dukterines įmones				
AB „Linus Agro“	Lietuva	100 %	100 %	Didmeninė prekyba grūdais, aliejinių augalų sėklomis, žaliavomis pašarams ir prekių tiekimas augalininkystei
UAB „Linus Agro“ Konsultacijos	Lietuva	100 %	100 %	Dukterinių įmonių, užsiimančių žemės ūkio veikla, valdymas
UAB „Dotnuva Baltic“	Lietuva	100 %	100 %	Prekyba technika, įranga ir įrengimais elevatoriams, sertifikuotomis sėklomis
UAB „Jungtinė ekspedicija“	Lietuva	100 %	100 %	Logistikos ir ekspedijavimo paslaugos
ŽŪB „Landvesta 1“	Lietuva	100 %	100 %	Žemės ūkio paskirties žemės nuoma ir valdymas
ŽŪB „Landvesta 2“	Lietuva	100 %	100 %	Žemės ūkio paskirties žemės nuoma ir valdymas
ŽŪB „Landvesta 5“	Lietuva	100 %	100 %	Žemės ūkio paskirties žemės nuoma ir valdymas
Noreikiškių ŽŪB	Lietuva	100 %	100 %	Žemės ūkio paskirties žemės nuoma ir valdymas
UAB „Lineliai“	Lietuva	100 %	100 %	Žemės ūkio paskirties žemės nuoma ir valdymas
AS „Putnu fabrika Kekava“	Latvija	93,83 %	93,81 %	Paukščių auginimas, paukštienos ir jos produktų gamyba
SIA „PFK Trader“	Latvija	93,83 %	93,81 %	Mažmeninė prekyba maisto produktais
SIA „Lilezeltini“	Latvija	100 %	100 %	Paukščių auginimas, paukštienos ir jos produktų gamyba, pašarų gamyba
SIA „Cerova“	Latvija	100 %	100 %	Kiaušinių inkubavimas ir viščių pardavimas
SIA „Broileks“	Latvija	100 %	100 %	Viščių auginimas ir pardavimas
SIA „Erfolg Group“	Latvija	93,83 %	93,81 %	Veiklos nevykdo
Investicijos į netiesiogiai valdomas dukterines įmones (per AB „Linus Agro“)				
SIA „Linus Agro“	Latvija	100 %	100 %	Didmeninė prekyba grūdais, aliejinių augalų sėklomis, prekių tiekimas augalininkystei
UAB „Gerera“	Lietuva	100 %	100 %	Veiklos nevykdo
UAB „Linus Agro“ Grūdų centras	Lietuva	100 %	100 %	Valdymo paslaugos
UAB „Linus Agro“ Grūdų centras KŪB	Lietuva	100 %	100 %	Pardavimui skirtų grūdų paruošimas ir sandėliavimas
Linus Agro A/S	Danija	100 %	100 %	Didmeninė prekyba grūdais, aliejinių augalų sėklomis, žaliavomis pašarams
ŽŪB „Landvesta 3“	Lietuva	100 %	100 %	Žemės ūkio paskirties žemės nuoma ir valdymas
ŽŪB „Landvesta 4“	Lietuva	100 %	100 %	Žemės ūkio paskirties žemės nuoma ir valdymas
ŽŪB „Landvesta 6“	Lietuva	100 %	100 %	Žemės ūkio paskirties žemės nuoma ir valdymas

3. GRUPĖS STRUKTŪRA IR PASIKEITIMAI GRUPĖJE (TĘSINYS)

	Registravimo vieta	Grupės efektyvi valdomų akcijų dalis		Pagrindinė veikla
		2017 m. kovo 31 d.	2016 m. birželio 30 d.	
Investicijos į netiesiogiai valdomas dukterines įmones (per UAB „Linas Agro“ Konsultacijos)				
ŽŪK „KUPIŠKIO GRŪDAI“	Lietuva	98,49 %	98,49 %	Pardavimui skirtų grūdų paruošimas ir sandėliavimas
Biržų rajono Medeikių ŽŪB	Lietuva	98,34 %	98,34 %	Augalininkystė
Šakių rajono Lukšių ŽŪB	Lietuva	98,80 %	98,80 %	Mišri žemės ūkio veikla
Panevėžio rajono Aukštadvario ŽŪB	Lietuva	97,65 %	97,65 %	Mišri žemės ūkio veikla
Sidabravo ŽŪB	Lietuva	95,21 %	95,21 %	Mišri žemės ūkio veikla
Kėdainių rajono Labūnavos ŽŪB	Lietuva	98,60 %	98,60 %	Mišri žemės ūkio veikla
Užupės ŽŪB	Lietuva	100 %	100 %	Augalininkystė
UAB „Paberžėlė“	Lietuva	100 %	100 %	Žemės ūkio paskirties žemės nuoma ir valdymas
Panevėžio rajono Žibartonių ŽŪB	Lietuva	99,89 %	99,89 %	Mišri žemės ūkio veikla
Investicijos į netiesiogiai valdomas dukterines įmones (per UAB „Dotnuva Baltic“)				
SIA „DOTNUVA BALTIC“	Latvija	100 %	100 %	Prekyba technika, įranga ir įrengimais elevatoriams, sertifikuotomis sėklomis
AS „Dotnuva Baltic“	Estija	100 %	100 %	Prekyba technika, įranga ir įrengimais elevatoriams, sertifikuotomis sėklomis
UAB „Dotnuvos technika“	Lietuva	100 %	100 %	Veiklos nevykdo
Investicija į netiesiogiai valdomas dukterines įmones (per UAB „Linas Agro“ Grūdų centras KŪB)				
Karčemos kooperatinė bendrovė	Lietuva	20 %*	20 %*	Pardavimui skirtų grūdų paruošimas ir sandėliavimas
SIA „Linas Agro“ Graudu centrs	Latvija	100 %	100 %	Pardavimui skirtų grūdų paruošimas ir sandėliavimas
SIA Paleo	Latvija	100 %	100 %	Sandėliavimas
Investicija į netiesiogiai valdomas dukterines įmones (per Panevėžio rajono Žibartonių ŽŪB)				
Karčemos kooperatinė bendrovė	Lietuva	4,00 %*	4,00 %*	Pardavimui skirtų grūdų paruošimas ir sandėliavimas

* Grupė netiesiogiai valdo 24 proc. Karčemos kooperatinės bendrovės akcijų (per Panevėžio rajono Žibartonių ŽŪB ir UAB „Linas Agro“ Grūdų centras KŪB), tačiau Grupė kontroliuoja šią įmonę ir ją konsoliduoja ruošiant šias finansines ataskaitas.

3. GRUPĖS STRUKTŪRA IR PASIKEITIMAI GRUPĖJE (TĘSINYS)

Pasikeitimai Grupėje per 9 mėnesius, pasibaigusius 2017 m. kovo 31 d.

Per 9 mėnesius, pasibaigusius 2017 m. kovo 31 d., Bendrovė įsigijo 0,02 proc. AS „Putnu fabrika Kekava“ įstatinio kapitalo už 3 tūkst. eurų. Akcijos buvo įsigytos iš mažumos dalies akcininkų. Įsigyto gryojo turto balansinės vertės ir įsigijimo kainos skirtumas, lygus 1 tūkst. eurų pelno, buvo pripažintas nuosavame kapitale.

Pasikeitimai Grupėje per metus, pasibaigusius 2016 m. birželio 30 d.

Per 12 mėnesių, pasibaigusius 2016 m. birželio 30 d., Bendrovė įsigijo 0,4218 proc. AS „Putnu fabrika Kekava“ įstatinio kapitalo už 40 tūkst. eurų. Akcijos buvo įsigytos iš mažumos dalies akcininkų. Įsigyto gryojo turto balansinės vertės ir įsigijimo kainos skirtumas, lygus 46 tūkst. eurų pelno, buvo pripažintas nuosavame kapitale.

Per 12 mėnesių, pasibaigusius 2016 m. birželio 30 d., Grupė įsigijo 0,09 proc. Sidabravo ŽŪB pajinio kapitalo ir 0,35 proc. Panevėžio rajono Aukštadvario ŽŪB pajinio kapitalo iš viso už 1 tūkst. eurų. Visi pajai buvo įsigyti iš mažumos dalies pajininkų. Įsigyto gryojo turto balansinės vertės ir įsigijimo kainos skirtumas, lygus 11 tūkst. eurų pelno, buvo pripažintas nuosavame kapitale.

Bendrovė atšaukė sutartį dėl 3,08 proc. AS „Putnu fabrika Kekava“ akcijų įsigijimo iš mažumos dalies akcininkų. Pirkimo kainos (kuri 2015 m. birželio 30 d. buvo apskaityta kaip mokėtina 350 tūkst. eurų suma) ir apskaitinės parduoto gryojo turto vertės skirtumas 284 tūkst. eurų (nuostolis) sumai buvo pripažintas nuosavame kapitale.

Per 12 mėnesių, pasibaigusius 2016 m. birželio 30 d., Grupė restruktūrizavo Užupės ŽŪB ir Panevėžio rajono Žibartonių ŽŪB. Panevėžio rajono Žibartonių ŽŪB pajinis kapitalas buvo padidintas įnešant Užupės ŽŪB ilgalaikį materialų turtą. Šis konsolidavimas turėjo įtakos Grupės valdomos dalies Panevėžio rajono Žibartonių ŽŪB padidėjimui 0,09 proc. iki 99,89 proc.

SIA „Paleo“ įsigijimas

2016 m. balandžio 20 d. Grupė įsigijo 100 proc. SIA „Paleo“ akcijų už 4 590 tūkst. eurų, toliau plečiant verslą Latvijoje. Kaip dalį SIA „Paleo“ verslo įsigijimo, Grupė įsigijo atsargų už 1 993 tūkst. eurų iš trečiojo asmens SIA „Latfert“, kuris atskleistas lentelėje žemiau.

Įsigijimo datai SIA „Paleo“ neturėjo gautinų sumų, kurioms būtų apskaitytas vertės sumažėjimas, arba tikėtinų neatgauti sutartinių pinigų srautų, gautinų sumų balansinė vertė atitinka jų tikrąją vertę. Pajamos ir pelnas ar nuostoliai nuo įsigijimo dienos ir nuo ataskaitinio laikotarpio pradžios neatskleisti, nes finansinėms ataskaitoms yra nereikšmingi.

Dėl SIA „Paleo“ įsigijimo Grupė apskaitė prestižą 1 550 tūkst. eurų sumai. Prestižas yra susijęs su tikėtina sinergija vertikaliai integruojant Grupės veiklą.

Skirtumai tarp įsigijimo kainos ir įsigyto turto, įsipareigojimų ir neapibrėžtų įsipareigojimų preliminariųjų tikrųjų verčių įsigijimo dienos buvo tokie:

Įsigijimo data konsolidavimo tikslais	Tikrosios vertės 2016 m gegužės 1 d.
Ilgalaikis materialusis turtas	3 024
Atsargos	1 993
Išankstiniai mokėjimai ir kitas trumpalaikis turtas	34
Pinigai ir pinigų ekvivalentai	2
Turtas iš viso	5 053
Įsipareigojimų iš viso	(20)
Pripažintas grynasis turtas tikrąją verte iš viso	5 033
Prestižas iš dukterinės įmonės įsigijimo, apskaitytas Nematerialiame turte (5 Pastaba)	1 550
Pirkimo kaina iš viso	6 583
Pinigais apmokėtas atsargų įsigijimas	1 993
SIA „Paleo“ įsigijimo kaina	4 590
SIA „Paleo“ pirkimo dalis apmokėta pinigais*	1 500
Atimti: įsigyti gryniesi pinigai	(2)
Pirkimo kaina, atėmus grynuosius pinigus	3 491

* 3 090 tūkst. eurų pirkimo kainai yra atidėtas mokėjimas ir bus padengta per dviejų metų laikotarpį. Diskontavimo efektas yra nereikšmingas, todėl neapskaitytas.

4. INFORMACIJA PAGAL SEGMENTUS

Valdymo tikslais Grupės veikla organizuojama kaip penki veiklos segmentai pagal produktus ir paslaugas, išvardintus žemiau:

- grūdų ir žaliavų pašarams paruošimas ir pardavimas apima prekybą kviečiais, rapsais, miežiais ir kitais grūdais bei aliejinių augalų sėklomis, saulėgrąžų išspaudomis ir saulėgrąžų rupiniais, cukrinių runkelių išspaudomis, sojų išspaudomis, augaliniu aliejumi, rapsų rupiniais ir kitais pašarais, grūdų saugyklos bei logistikos paslaugas;
- žemės ūkio produktų gamybos segmentas apima grūdų, rapsų ir kitų kultūrų auginimą bei derliaus pardavimą, gyvulių auginimą bei pieno ir gyvulių pardavimą. Pienas yra parduodamas vietinėms pieno bendrovėms, dalis kitos produkcijos yra naudojama viduje, dalis parduodama;
- prekės ir paslaugos žemdirbiams segmentas apima prekybą trąšomis, sėklomis, augalų apsaugos priemonėmis, mašinomis ir įrengimais, atsarginėmis dalimis ir kita įranga žemės ūkio produkcijos augintojams, grūdų saugykloms;
- maisto produktų segmentas apima paukštieną ir kitus maisto produktus;
- kitos veiklos segmentas apima biokuro pardavimą bei kitų produktų ir paslaugų teikimą.

Grupės finansų direktorius kontroliuoja verslo dalių rezultatus atskirai dėl išteklių paskirstymo ir atlikimo kokybės vertinimo tikslų. Verslo segmentai vertinami remiantis pelnu arba nuostoliais, kurie yra derinami su konsoliduotų Grupės pelnu arba nuostoliais.

Pardavimo kainos tarp veiklos segmentų yra paremtos normaliomis pardavimo kainomis, atsižvelgiant į panašių sandorių vertę tarp trečiųjų šalių.

Grupė	Grūdų ir žaliavų pašarams paruošimas ir pardavimas	Prekės ir paslaugos žemdirbiams	Žemės ūkio produktų gamyba	Maisto produktai	Kitos veiklos	Nepriskirta jokiam segmentui	Koregavimai ir eliminavimai	Iš viso
Finansiniai metai, pasibaigę 2017 m. kovo 31 d.								
Pajamos								
Trečiosios šalys	289 797	101 914	12 193	44 371	57	–	–	448 332
Sandoriai tarp segmentų	2 441	4 193	8 554	–	–	–	(15 188) ¹⁾	–
Pajamų iš viso	292 238	106 107	20 747	44 371	57	–	(15 188)¹⁾	448 332
Rezultatai								
Veiklos sąnaudos	(6 191)	(9 820)	(2 311)	(3 560)	(131)	(2 848)	–	(24 861)
Segmento veiklos pelnas (nuostoliai)	7 242	1 562	(838)	697	93	(2 789)	–	5 967
Grupė								
Finansiniai metai, pasibaigę 2016 m. kovo 31 d.								
Pajamos								
Trečiosios šalys	320 599	99 041	9 784	44 863	37	–	–	474 324
Sandoriai tarp segmentų	3 257	5 617	11 914	–	–	–	(20 788) ¹⁾	–
Pajamų iš viso	323 856	104 658	21 698	44 863	37	–	(20 788)¹⁾	474 324
Rezultatai								
Veiklos sąnaudos	(5 707)	(9 366)	(2 234)	(3 732)	(16)	(2 917)	–	(23 972)
Segmento veiklos pelnas (nuostoliai)	10 378	506	(3 728)	1 102	53	(2 801)	–	5 510

1) *Pajamos iš sandorių tarp segmentų yra eliminuojamos konsoliduojant.*

4. INFORMACIJA PAGAL SEGMENTUS (TĘSINYS)

Žemiau pateikiama informacija susijusi su Grupės geografiniais segmentais:

Pajamos iš išorinių pirkėjų	9 mėnesių laikotarpis, pasibaigęs	
	2017 m. kovo 31 d.	2016 m. kovo 31 d.
Lietuva	122 192	127 880
Europa (išskyrus Skandinavijos šalis NVS ir Lietuvą)	194 933	160 260
Skandinavijos šalys	40 064	49 108
Azija	65 161	92 402
Afrika	15 726	36 270
NVS	10 256	8 404
	448 332	474 324

Viršuje pateikta informacija apie pajamas paremta klientų buvimo vieta.

Ilgalaikis turtas	2017 m. kovo 31 d.	2016 m. birželio 30 d.
	Lietuva	61 512
Latvija	51 343	49 245
Estija	1 136	1 406
Danija	3	5
	113 994	115 662

Aukščiau pateiktas ilgalaikis turtas susideda iš ilgalaikio materialaus, investicinio ir ilgalaikio nematerialaus turto.

5. NEMATERIALUSIS TURTA

Grupė	Programinė įranga	Kitas nematerialusis turtas	Prestižas	Iš viso
Įsigijimo vertė:				
2015 m. birželio 30 d. likutis	804	613	–	1417
Įsigijimai	22	70	–	92
Dukterinių įmonių įsigijimai (3 pastaba)	–	–	1 550	1 550
Nurašymai	(21)	(15)	–	(36)
Pervedimai į ilgalaikį turtą	-	(391)	–	(391)
Perklasifikavimai	115	(115)	–	–
2016 m. birželio 30 d. likutis	920	162	1 550	2 632
Įsigijimai	65	–	–	65
Nurašymai	(5)	(17)	–	(22)
2017 m. kovo 31 d. likutis	980	145	1 550	2 675
Sukaupta amortizacija:				
2015 m. birželio 30 d. likutis	492	24	–	516
Amortizacija per metus	66	27	–	93
Nurašymai	(19)	(15)	–	(34)
Perklasifikavimas	15	(15)	–	–
2016 m. birželio 30 d. likutis	554	21	–	575
Amortizacija per metus	78	10	–	88
Nurašymai	(4)	–	–	(4)
2017 m. kovo 31 d. likutis	628	31	–	659
2017 m. kovo 31 d. likutinė vertė	352	114	1 550	2 016
2016 m. birželio 30 d. likutinė vertė	366	141	1 550	2 057
2015 m. birželio 30 d. likutinė vertė	312	589	–	901

Grupė neturi viduje sukurto nematerialiojo turto. Nematerialiojo turto amortizacijos sąnaudos bendrųjų pajamų ataskaitoje yra įtrauktos į veiklos sąnaudas bendrųjų pajamų ataskaitoje.

6. ILGALAIKIS MATERIALUSIS TURTAS

Grupė	Žemė	Pastatai ir statiniai	Mašinos ir įrenginiai	Trans- porto priemonės	Kitas ilgalaikis materialusis turtas	Nebaigta statyba ir išankstiniai apmokėjimai	Iš viso
Įsigijimo vertė:							
2015 m. birželio 30 d. likutis	13 345	80 488	38 087	4 984	5 601	5 709	148 214
Įsigijimai	797	735	9 306	760	372	5 670	17 640
Dukterinių įmonių įsigijimai	121	2 837	40	23	3	–	3 024
Pardavimai ir nurašymai	(471)	(1 313)	(2 722)	(392)	(882)	(45)	(5 825)
Pervedimai iš investicinio turto	–	146	–	–	–	–	146
Pervedimai į investicinį turtą	(22)	–	–	–	–	–	(22)
Pervedimai iš nematerialiojo turto	391	–	–	–	–	–	391
Perklasifikavimai	–	4 711	1 522	(5)	16	(6 243)	1
2016 m. birželio 30 d. likutis	14 161	87 604	46 233	5 370	5 110	5 091	163 569
Įsigijimai	1 984	103	2 465	368	480	2 997	8 397
Pardavimai ir nurašymai	(177)	(35)	(1 359)	(296)	(207)	(272)	(2 346)
Pervedimai iš investicinio turto	248	–	–	–	–	–	248
Perklasifikavimai	46	466	3 669	–	76	(4 257)	–
2017 m. kovo 31 d. likutis	16 262	88 138	51 008	5 442	5 459	3 559	169 868
Sukauptas nusidėvėjimas:							
2015 m. birželio 30 d. likutis	–	20 296	17 763	2 376	3 099	–	43 534
Nusidėvėjimas per metus	7	5 587	4 158	797	813	–	11 362
Pardavimai ir nurašymai	(4)	(993)	(1 783)	(355)	(867)	–	(4 002)
Pervedimai iš investicinio turto	–	20	–	–	–	–	20
2016 m. birželio 30 d. likutis	3	24 910	20 138	2 818	3 045	–	50 914
Nusidėvėjimas per metus	25	4 355	3 238	544	584	–	8 746
Pardavimai ir nurašymai	(2)	(210)	(387)	(268)	(193)	–	(1 060)
2017 m. kovo 31 d. likutis	26	29 055	22 989	3 094	3 436	–	58 600
Vertės sumažėjimas:							
2015 m. birželio 30 d. likutis	21	434	11	–	1	–	467
Vertės sumažėjimas (atstatymas) per metus	(21)	(35)	(1)	–	(1)	–	(58)
2016 m. birželio 30 d. likutis	–	399	10	–	–	–	409
2017 m. kovo 31 d. likutis	–	399	10	–	–	–	409
2017 m. kovo 31 d. likutinė vertė	16 236	58 684	28 009	2 348	2 023	3 559	110 859
2016 m. birželio 30 d. likutinė vertė	14 158	62 295	26 085	2 552	2 065	5 091	112 246
2015 m. birželio 30 d. likutinė vertė	13 324	59 758	20 313	2 608	2 501	5 709	104 213

7. INVESTICINIS TURTAI

Grupės investicinis turtas susideda iš žemės ir pastatų išnuomotų pagal veiklos nuomos sutarti, kurie uždirba nuomos pajamas.

	Žemė	Pastatai	Iš viso
Išsigijimo vertė:			
2015 m. birželio 30 d. likutis	1 313	275	1 588
Pardavimai ir nurašymai	–	(10)	(10)
Pervedimai į ilgalaikį materialųjį turtą	–	(146)	(146)
Pervedimai iš ilgalaikio materialaus turto	22	–	22
2016 m. birželio 30 d. likutis	1 335	119	1 454
Išsigijimai	–	14	14
Pardavimai ir nurašymai	(1)	(3)	(4)
Pervedimai iš ilgalaikio materialaus turto	(248)	–	(248)
2017 m. kovo 31 d. likutis	1 086	130	1 216
Sukauptas nusidėvėjimas:			
2015 m. birželio 30 d. likutis	–	65	65
Nusidėvėjimas per metus	–	9	9
Pardavimai ir nurašymai	–	(10)	(10)
Pervedimai į ilgalaikį materialųjį turtą	–	(20)	(20)
2016 m. birželio 30 d. likutis	–	44	44
Nusidėvėjimas per metus	–	4	4
Pardavimai ir nurašymai	–	(2)	(2)
2017 m. kovo 31 d. likutis	–	46	46
Vertės sumažėjimas:			
2015 m. birželio 30 d. likutis	–	–	–
Vertės sumažėjimas per metus	51	–	51
2016 m. birželio 30 d. likutis	51	–	51
2017 m. kovo 31 d. likutis	51	–	51
2017 m. kovo 31 d. likutinė vertė	1 035	84	1 119
2016 m. birželio 30 d. likutinė vertė	1 284	75	1 359
2015 m. birželio 30 d. likutinė vertė	1 313	210	1 523

Bendrovės investicinis turtas susideda iš pastatų, išnuomotų pagal veiklos nuomos sutartis, kurie uždirba nuomos pajamas.

8. PASKOLOS

	2017 m. kovo 31 d.	2016 m. birželio 30 d.
Ilgalaikės paskolos		
Bankų suteiktos paskolos, užtikrintos Grupės turto	22 040	16 741
Kitos ilgalaikės paskolos	9	–
	22 049	16 741
Trumpalaikės paskolos		
Bankų suteiktų ilgalaikių paskolų einamųjų metų dalis	8 342	19 943
Trumpalaikės bankų suteiktos paskolos, užtikrintos Grupės turto	106 321	56 202
Kitos trumpalaikės paskolos (12 pastaba)	624	1 890
	115 287	78 035
	137 336	94 776

Mokėtinos palūkanos paprastai yra mokamos kas mėnesį.

9. VEIKLOS SĄNAUDOS

	9 mėnesių laikotarpis, pasibaigęs	
	2016–2017	2015–2016
Darbo užmokestis, atlyginimai ir socialinis draudimas	15 925	15 703
Konsultacijų sąnaudos	598	657
Nusidėvėjimas ir amortizacija	1 343	1 266
Kita	6 995	6 346
	24 861	23 972

10. KITOS PAJAMOS (SĄNAUDOS)

Kitos pajamos	9 mėnesių laikotarpis, pasibaigęs	
	2016–2017	2015–2016
Pajamos iš investicinio ir ilgalaikio turto nuomos	191	176
Pelnas iš valiutos kurso pasikeitimo	607	293
Pelnas iš investicinio turto ir ilgalaikio materialiojo turto pardavimo	265	292
Kitos pajamos	11	456
	1 074	1 217
Kitos (sąnaudos)		
Išnuomoto ir neišnuomoto investicinio ir ilgalaikio turto tiesioginės veiklos sąnaudos	(223)	(182)
Nuostoliai iš ilgalaikio materialiojo turto perleidimo	(47)	(68)
Kitos sąnaudos	(5)	(93)
	(275)	(343)

11. NEBALANSINIAI ĮSIPAREIGOJIMAI IR NEAPIBRĖŽTUMAI

2017 m. kovo 31 d. Grupė yra įsipareigojusi nupirkti ilgalaikio materialiojo turto už 9 717 tūkst. eurų (2016 m. birželio 30 d. – 9 274 tūkst. eurų).

Keletas Grupės įmonių (Kėdainių rajono Labūnavos ŽŪB, Šakių rajono Lukšių ŽŪB, Sidabravo ŽŪB, Panevėžio rajono Žibartonių ŽŪB ir Panevėžio rajono Aukštadvario ŽŪB) yra gavusios Europos Sąjungos ir Nacionalinės mokėjimo agentūros (Lietuva) paramą, skirtą sunkiosios žemės ūkio technikos įsigijimui. Kėdainių rajono Labūnavos ŽŪB, Šakių rajono Lukšių ŽŪB, Sidabravo ŽŪB, Panevėžio rajono Žibartonių ŽŪB ir Panevėžio rajono Aukštadvario ŽŪB yra įsipareigoję nenutraukti su žemės ūkiu susijusios veiklos iki 2022 m. pabaigos. UAB „Linus Agro“ Grūdų centras KŪB ir Karčemos kooperatinė bendrovė yra gavusios Europos Sąjungos ir Nacionalinės mokėjimo agentūros (Lietuva) paramą, skirtą grūdų apdorojimo ir sandėliavimo gamybos bazės modernizavimui. UAB „Linus Agro“ Grūdų centras KŪB yra įsipareigojęs nenutraukti grūdų ruošimo pardavimui ir sandėliavimo veiklos iki 2021 m., Karčemos kooperatinė bendrovė – iki 2017 m.

SIA „Lielzeltini“, SIA „Cerova“ yra gavusios Europos Sąjungos ir Nacionalinės mokėjimo agentūros (Latvija) paramą paukštininkystės ūkiams, pašarų gamybai ir sandėliavimo bazės modernizavimui. SIA „Lielzeltini“ yra įsipareigojęs nenutraukti paukščių auginimo, paukštienos ir jos produktų bei pašarų gamybos iki 2020 m., SIA „Cerova“ – iki 2018 m.

Šioms Grupės įmonėms nesilaikant šių sąlygų, jos turės grąžinti Lietuvos ir Latvijos valstybėms gautas lėšas, kurios 2017 m. kovo 31 d. sudarė 4 510 tūkst. eurų (2016 m. birželio 30 d. – 4 385 tūkst. eurų).

12. SUSIJUSIŲ ŠALIŲ SANDORIAI

Šalys yra laikomos susijusiomis, kai viena šalis turi galimybę kontroliuoti kitą arba gali daryti reikšmingą įtaką kitai šaliai priimant finansinius ir veiklos sprendimus.

Bendrovės ir Grupės susijusios šalys 2017 m. kovo 31 d. ir 2016 m. birželio 30 d. yra nurodytos žemiau:

Bendrovės valdybos nariai:

- p. Darius Zubas (valdybos pirmininkas, galutinis kontroliuojantis akcininkas);
- p. Vytautas Šidlauskas;
- p. Dainius Pilkauskas;
- p. Arūnas Zubas;
- p. Andrius Prancėvičius;
- p. Tomas Tumėnas;
- p. Artūras Pribušauskas.

Dukterinės įmonės: Sąrašas pateiktas 3 pastaboje.

Akola ApS grupės įmonės:

Akola ApS (Danija) – kontroliuojantis akcininkas;
UAB „MESTILLA“ – bendri galutiniai kontroliuojantys akcininkai.

UAB „Baltic Fund Investments“ – Tomas Tumėnas yra šios bendrovės direktorius.

9 mėnesių laikotarpyje, pasibaigusiame 2017 m. kovo 31 d., Grupės sandoriai su susijusiomis šalimis buvo šie:

2017 m. 3 ketv.	Pirkimai	Pardavimai	Gautinos sumos				Mokėtinos sumos	Trumpalaikės mokėtinos paskolos
			Iš pirkėjų gautinos sumos	Trumpalaikės gautinos paskolos	Ilgalaikės gautinos paskolos			
Akola ApS grupės įmonės	471	10 410	457	–	–	20	–	
Valdybos nariai	–	1	–	–	–	–	–	

2016 m. birželio 30 d., Grupės ilgalaikių gautinų paskolų iš susijusių šalių metinės palūkanų normos yra 4 proc., 2,61 proc.

Sandoriai su susijusiomis šalimis sudaro prekių ir paslaugų pardavimus ir pirkimus, ilgalaikio turto pardavimus ir pirkimus, taip pat įprastinės veiklos finansavimo sandorius, kurie atlikti rinkos sąlygomis.

Grupė neturi garantijų ar įkeitimų, susijusių su mokėtinomis ar gautinomis sumomis iš susijusių šalių. Gautinos ir mokėtinos sumos iš susijusių šalių / susijusioms šalims bus padengiamos pinigais arba užskaitytos tarpusavyje su mokėtinomis / gautinomis sumomis iš atitinkamų susijusių šalių / susijusioms šalims.

Finansinio turto ir įsipareigojimų sąlygos yra tokios:

- Iš susijusių šalių gautinoms sumoms netaikomos palūkanos jos paprastai padengiamos per 30 dienų.
- Susijusioms šalims mokėtinoms sumoms netaikomos palūkanos paprastai jų padengimo terminas yra 30-90 dienų.
- Mokėtinos palūkanos paprastai mokamos paskolos sutarties pabaigoje.

Grupės gautinos sumos iš susijusių šalių nebuvo pradeltos ir nuvertėjusios 2017 m. kovo 31 d. ir 2016 m. birželio 30 d.

13. POBALANSINIAI ĮVYKIAI

Svarbių įvykių po atsiskaitomojo laikotarpio nebuvo.

AB „LINAS AGRO GROUP“

2016–2017 FINANSINIŲ METŲ

TARPINIS KONSOLIDUOTASIS

VEIKLOS PRANEŠIMAS

UŽ DEVYNIŲ MĖNESIŲ LAIKOTARPĮ,

PASIBAIGUSĮ 2017 M. KOVO 31 D.



ATSAKINGŲ ASMENŲ PATVIRTINIMAS

Vadovaudamiesi Lietuvos Respublikos vertybinių popierių įstatymu ir Lietuvos banko valdybos nutarimu patvirtintomis Periodinės ir papildomos informacijos rengimo ir pateikimo taisyklėmis, mes, AB „Linas Agro Group“ generalinis direktorius Darius Zubas ir finansų direktorius Tomas Tumėnas, patvirtiname, kad AB „Linas Agro Group“ 2016–2017 finansinių metų devynių mėnesių neauditutos konsoliduotosios finansinės ataskaitos, parengtos pagal Tarptautinius finansinės atskaitomybės standartus, priimtus taikyti Europos Sąjungoje, atitinka tikrovę ir teisingai parodo AB „Linas Agro Group“ bei visos įmonių grupės turtą, įsipareigojimus, finansinę būklę, pelną ir pinigų srautus, kad 2016–2017 finansinių metų devynių mėnesių konsoliduotajame tarpiniame pranešime yra teisingai nurodyta verslo plėtra ir veiklos apžvalga, bendrovės ir įmonių grupės būklė kartu su pagrindinių rizikų ir neapibrėžtumų, su kuriais susiduriama, aprašymu.

AB „Linas Agro Group“ generalinis direktorius

Darius Zubas

2017 m. gegužės 31 d.

AB „Linas Agro Group“ finansų direktorius

Tomas Tumėnas

2017 m. gegužės 31 d.

PAGRINDINIAI DUOMENYS APIE BENDROVĘ

Bendrovės pavadinimas	AB „Linas Agro Group“
Teisinė forma	Akcinė bendrovė
Įregistravimo data ir vieta	1995 m. lapkričio 27 d., Panevėžys
Juridinio asmens kodas	148030011
PVM mokėtojo kodas	LT480300113
Juridinių asmenų registro tvarkytojas	Valstybės įmonė Registrų centras
Buveinės adresas	Smėlynės g. 2C, LT-35143 Panevėžys, Lietuva
Telefonas	(8 45) 507 303
Faksas	(8 45) 507 304
Elektroninio pašto adresas	<i>group@linasagro.lt</i>
Interneto svetainės adresas	<i>www.linasagro.lt</i>
Atsiskaitomoji sąskaita	LT07 7044 0600 0263 7111, AB SEB bankas, banko kodas 70440
ISIN kodas	LT0000128092
Akcijų prekybos kodas Nasdaq Vilnius	LNA1L

APIE GRUPĘ

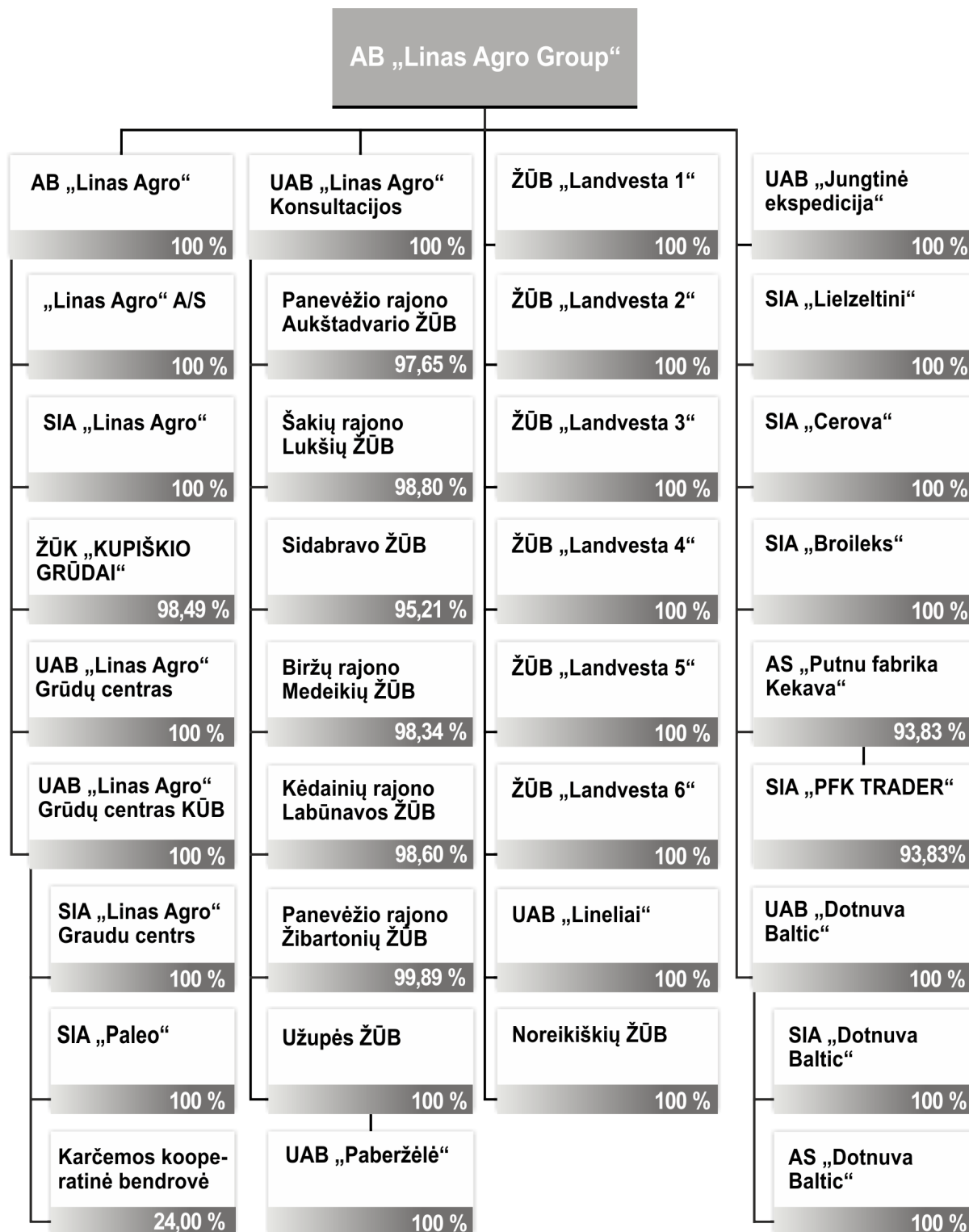
AB „Linas Agro Group“ kartu su tiesiogiai ir netiesiogiai kontroliuojamomis valdomomis įmonėmis (toliau – pavaldžiosiomis įmonėmis) bendrai sudaro 1991 metais įkurtą Grupę, kurioje ataskaitinio laikotarpio pabaigoje buvo 39 įmonės, ir veikia keturiose valstybėse – Lietuvoje, Latvijoje, Estijoje ir Danijoje. 2017 m. kovo 31 d. Grupėje dirbo 2 195 darbuotojai. Grupės finansiniai metai prasideda liepos 1 d.

Bendrovė filialų ir atstovybių neturi.

APIBENDRINTA AB „LINAS AGRO GROUP“ GRUPĖS STRUKTŪRA

Bendrovė Lietuvoje, Latvijoje, Estijoje bei Danijoje 2017 m. kovo 31 d. valdė trisdešimt aštuonias įmones*.

*Nepaminėtos įmonės, kurios nevykdo veiklos: UAB „Gerera“ (100 proc. akcijų), UAB „Dotnuvos technika“ (100 proc. akcijų) ir SIA „Erfolg Group“ (93,83 proc. akcijų).



PAGRINDINĖS VEIKLOS POBŪDIS

Bendrovės valdomos įmonės gamina, ruošia ir parduoda žemės ūkio ir maisto produktus, tiekia prekes ir paslaugas žemdirbiams. Pati Bendrovė atlieka tik valdymo funkciją ir prekybinės bei gamybinės veiklos nevykdo.

Grupė yra vienas didžiausių lietuviškų grūdų eksportuotojų, turi nuosavą modernių grūdų saugyklų tinklą. Taip pat vienas iš prekių žemdirbiams (sertifikuotų sėklų, trąšų bei žemės ūkio technikos) tiekimo lyderių Lietuvoje, turi sėklų paruošimo gamyklą. Taip pat Grupė yra ir stambi pieno gamintoja Lietuvoje ir paukštienos gamintoja Latvijoje.

Grupės veikla yra skirstoma į penkis pagrindinius veiklos segmentus: „Grūdų ir žaliavų pašarams paruošimas ir pardavimas“, „Prekės ir paslaugos žemdirbiams“, „Žemės ūkio produktų gamyba“, „Maisto produktai“ ir „Kitos veiklos“. Skirstymą į atskirus segmentus lemia skirtingos produktų rūšys bei su jais susijusios veiklos pobūdis, tačiau dažnai segmentų veikla yra susijusi tarpusavyje.

GRUPĖS VEIKLOS REZULTATŲ APŽVALGA

- AB „Linas Agro Group“ 2016–2017 finansinių metų devynių mėnesių konsoliduotos pajamos siekė 448 mln. Eur ir buvo 5,5 proc. mažesnės, lyginant su ankstesniais metais (474 mln. Eur).
- Grupė pardavė apie 1,6 mln. tonų įvairių grūdų ir prekių žemės ūkiui bei kitos produkcijos, arba 10,5 proc. mažiau nei ankstesniais metais (1,8 mln. tonų).
- Bendrasis pelnas siekė 30,0 mln. Eur ir buvo 5 proc. didesnis, nei ankstesniais metais – 28,6 mln. Eur.
- Konsoliduotas pelnas prieš palūkanas, mokesčius ir nusidėvėjimą (EBITDA) siekė 13,3 mln. Eur, kaip ir ankstesniais metais.
- Grupė uždirbo 6,0 mln. Eur veiklos pelno arba 8 proc. daugiau nei per atitinkamą praėjusių finansinių metų laikotarpį (5,5 mln. Eur).
- Pelnas prieš mokesčius siekė beveik 4,3 mln. Eur (palyginti su 3,9 mln. Eur ankstesniais metais). Grynasis pelnas, tenkantis Grupei, siekė 2,5 mln. Eur (ankstesniais metais 3,0 mln. Eur).

FINANSINIAI RODIKLIAI

	2016–2017 9 mėn.	2015–2016 9 mėn.	2014–2015 9 mėn.	2013–2014 9 mėn.	2012–2013 9 mėn.
Viso tonos, mln. tonų	1,60	1,78	1,66	1,56	1,54
Pajamos, mln. Eur	448	474	445	458	480
Bendrasis pelnas, mln. Eur	30,0	28,6	27,8	28,4	35,5
EBITDA, mln. Eur	13,3	13,3	13,5	21,8	33,6
Veiklos pelnas, mln. Eur	5,9	5,5	6,3	15,9	27,9
Grynasis pelnas, mln. Eur	2,5	3,0	3,8	14,0	24,1

APŽVALGA

Prastesnis Baltijos šalių 2016 metų derlius, jei lyginti su 2015 metais, neigiamai įtakojo Grupės grūdų ir žaliavų pašarams pardavimų apimtį, kurios sumažėjo nuo 1,5 mln. tonų iki 1,3 mln. tonų. Dėl to Grupės bendra parduotų produktų apimtį tonomis sumažėjo 11,1 proc. nuo 1,8 mln. iki 1,6 mln.

AB „Linas Agro Group“ konsoliduotos šių finansinių metų devynių mėnesių pajamos siekė 448 mln. Eur ir buvo 5,5 proc. mažesnės nei ankstesniais metais (474 mln. Eur). Pagrindinės priežastys, nulėmusios Grupės pajamų sumažėjimą, buvo sumažėję grūdų, aliejinių sėklų bei žaliavų pašarams pardavimai, jų pardavimo pajamos sumažėjo nuo beveik 324 mln. Eur iki 292 mln. Eur. Prastesnis derlius neigiamai įtakojo ir Grupės valdomų žemės ūkio bendrovių pardavimus, jų veiklos pajamos mažėjo nuo 21,7 mln. Eur iki 20,7 mln. Eur. Pajamos iš paukštininkystės veiklos išliko beveik nepakitusios ir siekė 44,4 mln. Eur, jei palyginti su 44,9 mln. Eur ankstesniais metais. Prekių ir paslaugų žemdirbiams pardavimo pajamos šiek tiek augo ir siekė 106 mln. Eur, palyginus su 105 mln. Eur 2015–2016 finansiniais metais.

Nepaisant sumažėjusių pajamų, trečiasis veiklos ketvirtis Grupei buvo pelningas – buvo uždirbta 2,3 mln. Eur veiklos pelno, palyginus su 3,7 mln. Eur veiklos nuostoliu atitinkamą ankstesnių finansinių metų laikotarpį. Pelningi buvo beveik visi veiklos segmentai, o didžiausias veiklos pelnas buvo uždirbtas „Grūdų ir žaliavų pašarams paruošimo ir pardavimo“ veiklos segmente ir siekė 3,2 mln. Eur.

AB „Linas Agro Group“ devynių mėnesių bendrasis pelnas išaugo 5,5 proc. ir siekė 30,0 mln. Eur (28,6 mln. Eur ankstesniais metais), o veiklos pelnas išaugo nuo 5,5 mln. Eur iki 5,9 mln. Eur. Grupės EBITDA nepakito ir siekė 13,25 mln. Eur, palyginus su 13,26 mln. Eur 2015–2016 finansiniais metais. Grupės grynasis pelnas, tenkantis akcininkams, iš esmės nepakito ir siekė 2,5 mln. Eur, palyginus su 3,0 mln. Eur 2015–2016 finansiniais metais.

FINANSINIAI KAŠTAI

Finansiniai kaštai per ataskaitinį laikotarpį išliko beveik nepakitę nuo ankstesnių metų ir siekė 2,09 mln. Eur (2,07 mln. Eur 2015–2016 finansiniais metais). Nepaisant to, kad finansinių skolų apimtys išaugo nuo 113 mln. Eur iki 137 mln. Eur, dėl krentančios palūkanų normos bazės ir žemesnės bankinės palūkanų normos finansiniai kaštai išliko nepakitę. Finansinės skolos pagrindu išaugo dėl išaugusių prekių pardavimų ūkininkams ir padidėjusių atsargų (apyvartinių paskolų) bei dėl įgyvendinamų ilgalaikių investicijų paukštynuose.

PINIGINIAI SRAUTAI

Grupės pinigų srautai iš pagrindinės veiklos prieš apyvartinio kapitalo pasikeitimus išliko beveik nepakitę ir siekė 11,1 mln. Eur, palyginti su 12,7 mln. Eur per atitinkamą ankstesniųjų metų laikotarpį. Pinigų srautai iš pagrindinės veiklos po apyvartinio kapitalo pasikeitimo buvo neigiami ir sudarė 46,3 mln. Eur (neigiami 14,2 mln. Eur per atitinkamą 2015–2016 finansinių metų laikotarpį), nes Grupės valdomos atsargos per minėtą laikotarpį išaugo 42 mln. Eur. Grupės pinigų ekvivalentai ataskaitinio laikotarpio pabaigoje sudarė 9,9 mln. Eur (13,8 mln. Eur 2015–2016 finansiniais metais).

SEGMENTŲ VEIKLOS REZULTATAI

Grupės veikla skirstoma į penkis veiklos segmentus:

1. „Grūdų ir žaliavų pašarams paruošimas ir pardavimas“;
2. „Prekės ir paslaugos žemdirbiams“;
3. „Žemės ūkio produktų gamyba“;
4. „Maisto produktai“;
5. „Kitos veiklos“.

VEIKLOS PELNAS (TŪKST. EUR) PAGAL SEGMENTUS

	2016–2017	2015–2016	2014–2015	2013–2014	2012–2013
	9 mėn.	9 mėn.	9 mėn.	9 mėn.	9 mėn.
Grūdų ir žaliavų pašarams paruošimas ir pardavimas	7 242	10 378	7 311	7 969	24 321
Prekės ir paslaugos žemdirbiams	1 562	506	235	1 339	5 730
Žemės ūkio produktų gamyba	(838)	(3 728)	(1 245)	(54)	3 011
Maisto produktai	697	1 102	3 697	9 506	n.d.
Kitos veiklos	93	53	65	(233)	(201)

GRŪDŲ IR ŽALIAVŲ PAŠARAMS PARUOŠIMAS IR PARDAVIMAS

Šis, didžiausias Grupės veiklos segmentas, apima prekybą grūdais, aliejinėmis sėklomis bei žaliavomis pašarams, taip pat grūdų saugyklų bei logistikos paslaugas.

Minėtoje srityje Grupė veikia nuo 1991 metų, ši veikla generuoja didžiąją jos pajamų dalį. Dvi Grupės įmonės – AB „Linas Agro“ ir „Linas Agro“ AS – turi Geros prekybos praktikos (European Good Trading practice). AB „Linas Agro“ turi VŠĮ „Ekoagros“ išduotą ekologinių augalininkystės produktų prekybos sertifikatą ir ISCC (Tarptautinį tolydžios plėtros ir šiltnamio dujų valdymo) sertifikatą. Per ataskaitinį laikotarpį gavo GMP+ (Geros gamybos praktiko) sertifikatą, o SIA „Linas Agro“ – ISCC sertifikatą.

Grupė nuolatos didina nuosavų grūdų saugyklų pajėgumu, ir šiuo metu nuosava Grupės grūdų saugojimo talpa yra 213 tūkst. tonų. Grupės įvairių grūdų saugojimo pajėgumai uostuose siekia 180 tūkst. tonų.

Bendras parduotas produkcijos kiekis per ataskaitinį laikotarpį sumažėjo 12 proc. nuo 1,5 mln. tonų iki 1,3 mln. tonų, o pardavimo pajamos sumažėjo beveik 10 proc. nuo 324 mln. Eur iki 292 mln. Eur. Tradicinių kultūrų (kviečių, rapsų, miežių) grūdų pardavimai sumažėjo 11 proc. – jų prekybos apimtys krito nuo 1,2

mln. tonų iki 1,1 mln. tonų. Dalis kviečių pardavimo kontraktų persikėlė iš trečiojo į ketvirtąjį finansinių metų ketvirtį.

Žaliavų pašarams pardavimo apimtis tonomis krito 16 proc., o prekybos pajamos sumažėjo nuo 74 mln. Eur iki 69 mln. Eur dėl aukšto pašarų gamintojų turimų pereinamųjų atsargų lygio ir dėl to sumažėjusios paklausos, taip pat dėl prasto derliaus keliuose tiekimo regionuose. Grupė pagamino ir pardavė beveik 7 tūkst. tonų pašarų, arba beveik 23 proc. daugiau nei ankstesniais metais.

Dėl sumažėjusio bendro užaugintų grūdų kiekio Grupės valdomos grūdų saugyklos perkrovė 13 proc. mažiau įvairių augalinių žaliavų nei per atitinkamą 2015–2016 finansinių metų laikotarpį – 450 tūkst. tonų. 2016 metų rudenį nuimti grūdai buvo drėgni, todėl grūdų saugyklos gavo daugiau pajamų ir pelno iš džiovinimo veiklos, jų gautas bendrasis pelnas siekė 3,4 mln. Eur ir buvo didesnis, palyginus su 1,8 mln. Eur ankstesniais metais.

Segmento veiklos pelnas mažėjo 30 proc. nuo 10,4 mln. Eur iki 7,3 mln. Eur. Įvertinusi nuostolius dėl prastos lietuviškų ir latviškų grūdų kokybės, mažesni grūdinių kultūrų derlių, tačiau didesni grūdų saugyklų veiklos pelningumą, Grupė tikisi panašaus veiklos rezultato šiais finansiniais metais, kaip ir pernai.

Per ataskaitinį laikotarpį Grupė pradėjo teikti grūdų džiovinimo paslaugą Rezeknėje (Latvija), tam panaudojo įsigijamos SIA „Paleo“ infrastruktūrą.

Per ataskaitinį laikotarpį Grupė investavo virš 1,1 mln. eurų į grūdų saugyklų plėtrą. Ši investicija leis ženkliai sustiprinti Grupės prekybines ir grūdų užpirkimo pozicijas šiaurinėje ir vakarinėje Lietuvos dalyse.

Kitų finansinių metų pradžioje Grupė planuoja atidaryti naują grūdų saugyklą Kartenoje (Lietuva) bei išplėsti kitų grūdų saugyklų saugojimo pajėgumus. Viso Grupės nuosavų grūdų saugyklų talpa Lietuvoje išaugs 76 400 tonų.

PREKĖS IR PASLAUGOS ŽEMDIRBIAMS

Šis veiklos segmentas apima prekybą sėklomis, augalų apsaugos priemonėmis, trąšomis, žemės ūkio technika, grūdų valymo, džiovinimo ir sandėliavimo kompleksų bei fermų projektavimas ir įrengimas.

Prekių žemės ūkio veiklai tiekimas žemdirbiams – ilgalaikė Grupės veikla nuo 1993 metų, šiuo metu vykdoma Lietuvoje, Latvijoje ir Estijoje. Nuo 1998 Grupė yra UAB „Dotnuva Baltic“ – žemės ūkio mašinų ir grūdų saugyklų didmenininkės ir mažmenininkės bei sertifikuotos sėklos gamintojos – akcininkė.

Šio veiklos segmento pajamos per nagrinėjamą laikotarpį beveik nepakito ir pasiekė 106 mln. Eur, lyginant su prieš metus gautais 105 mln. Eur.

Analizuojamu laikotarpiu prekybą žemės ūkio technika bei grūdų įranga įtakojo anksčiau patvirtintų investicijų įgyvendinimas pagal ES paramą gaunančius projektus. Nors ES paramos dalis žemdirbių investicijų struktūroje mažėjo, vis dar labai ryškūs ES paramos lūkesčiai bei investicijų atidėliojimai visose Baltijos šalyse.

Dėl prasto 2016 m. derliaus, kritusių grūdų kainų ir pieno kainų svyravimo sumažėjo ūkininkų mokumas ir galimybė plėstis bei modernizuoti ūkius. Per Grupės finansinių metų trečiąjį ketvirtį Lietuvoje buvo užregistruoti 132 nauji vakarietiški traktoriai, t. y. 30 proc. mažiau nei per atitinkamą ankstesnių metų laikotarpį. Latvijoje užregistruotas naujų vakarietiškių traktorių skaičius sumažėjo 4 proc., Estijoje – 25 proc. Remiantis traktorių registravimo duomenimis galima teigti, kad naujos žemės ūkio technikos rinka traukiasi. Visgi Grupės naujos žemės ūkio technikos pardavimai vienetais šiek tiek augo – apie 2 proc.

Per ataskaitinį laikotarpį buvo pasirašytas rekordinis sutarčių skaičius grūdų saugyklų įrengimui – virš 40, sumontuota 16 grūdų įrangos objektų arba 60 proc. daugiau nei pernai.

Prekybos žemės ūkio technika bei grūdų paruošimo įranga pajamos augo beveik 5 proc. nuo 39 mln. Eur iki 41 mln. Eur, o šios veiklos bendrasis pelnas padidėjo 9 proc. nuo 4,9 mln. Eur iki beveik 5,4 mln. Eur.

Dėl sumažėjusios paklausos prekyba trąšomis, sėklomis ir augalų apsaugos priemonėmis sumažėjo beveik 3 proc. ir siekė 60,7 mln. Eur, palyginus su 62,6 mln. Eur ankstesniais metais.

Bendrasis veiklos segmento pelnas išaugo nuo 9,7 mln. Eur iki 11,1 mln. Eur, o veiklos pelnas nuo 0,5 mln. Eur iki 1,6 mln. Eur.

Išplėstas augalų apsaugos priemonių, trąšų bei žemės ūkio technikos ir įrangos asortimentas. 2017 m. kovą Baltijos rinkai pristatytos suomiškos „Arška“ mobilios ir stacionarios porcinės grūdų džiovyklos, papildytas valymo mašinų asortimentas, pradėta prekiauti nauju nišiniu amerikiečių gamintojo produktu – šiaudų smulkintuvais „Haybuster“.

UAB „Dotnuva Baltic“ prisijungė prie „Case IH“ tarptautinio serviso kokybės tinklo „Red Excellence“, tai leis nuosekliai pagerinti serviso paslaugų kokybę.

ŽEMĖS ŪKIO PRODUKTŲ GAMYBA

Šis veiklos segmentas apima javų, rapsų, cukrinių runkelių bei kitų kultūrų auginimą, pieno gamybą bei mėsinių galvijų auginimą. Grupei priklauso šešios žemės ūkio bendrovės, įsikūrusios derlingose Lietuvos vietovėse – Panevėžio rajono Aukštadvario ŽŪB, Panevėžio rajono Žibartonių ŽŪB, Kėdainių rajono Labūnavos ŽŪB, Šakių rajono Lukšių ŽŪB, Biržų rajono Medeikių ŽŪB ir Sidabravo ŽŪB.

Bendrovės dirbo 17 232 ha žemės. Viso ataskaitinio laikotarpio pabaigoje Grupė turėjo 6 805 ha nuosavos žemės. Iš 2016 metų rudenį pasėtu 9 058 ha žiemkenčių kovo mėnesį žieminiai kviečiai, kvietrugiai ir miežiai (viso 6 293 ha) buvo geros būklės. Žieminių rapsų 80 proc. pasėlių plotų būklė buvo gera, 13 proc. patenkinama, o 2 proc. pasėlių iššalo.

Pavasarij planuojama apsėti 5 304 ha naudmenų : 2 362 ha miežių, 1 239 ha pupų, 889 ha kviečių, 554 ha žirnių, 260 ha cukrinių runkelių.

Prasti orai derliaus nuėmimo metu 2016 metais neigiamai atsiliepė Grupės valdomų žemės ūkio bendrovių grūdinių kultūrų derliui, dėl to Grupės žemės ūkio produktų gamybos apimtys per ataskaitinį laikotarpį sumažėjo 10 proc. iki 95 tūkst. tonų. Tame skaičiuje augalinės prekinės produkcijos pagaminta beveik 90 tūkst. tonų, arba 8 proc. mažiau nei pernai. Parduota beveik 58 tūkst. tonų augalinės prekinės produkcijos, arba 18 proc. mažiau, nei pernai.

Ūkiuose laikoma apie 3 190 melžiamų karvių. Per ataskaitinį laikotarpį parduota virš 21,6 tūkst. tonų žaliavinio pieno – 8 proc. daugiau, jei palyginti su ankstesniais metais. Mėsos parduota 1 124 tonos arba 17 proc. daugiau nei ankstesniais metais.

Grupės žemės ūkio bendrovės įsigijo įvairios žemės dirbimo technikos už 2,3 mln. eurų.

Segmento pajamos siekė 20,7 mln. Eur ir buvo 4,4 proc. mažesnės nei 2015–2016 finansiniais metais (27,1 mln. Eur), nes pajamos iš augalinės produkcijos krito nuo 13,2 iki 6,7 mln. Eur.

Segmento veiklos rezultatas, įvertinus biologinio turto pokytį, sąlygojo veiklos nuostolį, kuris buvo 0,8 mln. Eur (2015–2016 finansiniais metais 3,7 mln. Eur).

Nors Grupės žemės ūkio bendrovėse užauginta mažiau ir prastesnės kokybės augalinės produkcijos, nei pernai, tačiau pieno supirkimo kainos yra pradėję kilti (jos padidėjo vidutiniškai 26 proc., lyginant su praėjusiais metais), todėl Grupė tikisi panašių metinių šio Segmento finansinių rezultatų kaip ir 2015–2016 finansiniais metais.

MAISTO PRODUKTAI

Šis veiklos segmentas apima pilną paukštinkystės ciklą: kiaušinių inkubavimą, viščių broilerių auginimą, paukštienos ir jos produktų gamybą, pašarų savoms reikmėms gamybą, mažmeninę prekybą vištiena ir jos produktais. Grupė 2013 metų spalio mėnesį įsigijo AS „Putnu fabrika Kekava“ (Latvija) akcijų, o 2014 metų vasario mėnesį įmonės SIA „Broileks“, SIA „Cerova“ ir SIA „Lielzeltini“ (Latvija).

AS „Putnu fabrika Kekava“ (PFK) – Latvijos paukštienos gamintojas Nr. 1, jos veikla apima visą gamybos ciklą: kiaušinių inkubavimą, viščių perėjimą, jų auginimą, šviežios vištienos ir jos gaminių su prekiu ženklu „Kekava“ gamybą. Įmonės pavaldžioji įmonė SIA „PFK Trader“ turėjo 21 mažmeninę parduotuvę visoje Latvijoje. AS „Putnu fabrika Kekava“ per ataskaitinį laikotarpį gavo BRC (Britų mažmeninės prekybos konsorciumo) sertifikatą. BRC visuotinis maisto saugos standartas yra vienas iš veiksmingiausių priemonių, dažniausiai naudojamų vertinant tiekėjų patikimumą.

SIA „Lielzeltini“ – Latvijos paukštienos gamintojas Nr. 2; įmonės veikla apima nepilną gamybos ciklą – nuo broilerių auginimo iki šviežios vištienos ir jos gaminių, parduodamų su prekiu ženklu „Bauska“, gamybos, taip pat įmonė vykdo pašarų gamybą.

SIA „Broileks“ augina ir parduoda gyvus viščiukus broilerius. SIA „Cerova“ peri kiaušinius ir parduoda vienadienius viščiukus.

Skerdyklos, kuriuose skerdziami paukščiai, gavo „Halal“ sertifikatus.

AS „Putnu fabrika Kekava“ planuoja tapti pirmuoju paukštynu Baltijos šalyse, gaminančiu vištieną su žyma „Užauginta be antibiotikų“. Prieš dvejus metus įmonė pradėjo kurti itin palankias sąlygas paukščiams auginti, todėl jų sergamumas beveik išnyko.

Paukštinkystės įmonės per ataskaitinį laikotarpį užaugino virš 29 tūkst. tonų gyvo svorio mėsos arba 5 proc. daugiau nei ankstesniais metais. Parduota virš 19 tūkst. tonų paukštienos ir jos gaminių arba 12 proc. mažiau nei ankstesniais metais.

Paukštienos kainų lygį Europoje įtakojo besitęsiantis Rusijos embargas ES produkcijai ir didelė paukštienos perprodukcija kaimyninėje Lenkijoje. Vidutinė viščiuko broilerio kaina ES 2015 m. liepos–2016 kovo mėn. buvo apie 183 Eur/100 kg, o šiais metais tuo pačiu laikotarpiu apie 177 Eur/100 kg.

Segmento pajamos nežymiai sumažėjo nuo 44,9 mln. Eur iki 44,4 mln. Eur, o veiklos pelnas sumažėjo nuo 1,1 mln. Eur iki 0,7 mln. Eur, jei palyginti su atitinkamu 2015–2016 finansinių metų laikotarpiu.

Per ataskaitinį laikotarpį Grupė investavo virš 3,1 mln. eurų į paukštynų įrangos atnaujinimą.

Atsižvelgdama į bendrą rinkos situaciją, Grupė prognozuoja, kad šiais finansiniais metais šio veiklos segmento rezultatai bus artimi praėjusiems metams.

KITOS VEIKLOS

Šis veiklos segmentas apima smulkias veiklas, nepriskirtinas kitiems segmentams, pvz. grūdų saugyklų paslaugos tretiesiems asmenims, smulkaus turto pardavimai ir kt.

Segmento veiklos pelnas buvo 93 tūkst. Eur, palyginus su 53 tūkst. Eur ankstesniais metais.

VIEŠAI PASKELBTA INFORMACIJA IR KITI ATASKAITINIO LAIKOTARPIO ĮVYKIAI

VIEŠAI PASKELBTA INFORMACIJA

Per ataskaitinį laikotarpį, pasibaigusį 2017 m. kovo 31 d., Bendrovė viešai paskelbė tiek per Nasdaq Vilnius vertybinių popierių biržos „GlobeNewswire“ informacinę sistemą, tiek savo tinklapyje išplatino šią informaciją:

2017.02.28 10:00 EET	AB „Linus Agro Group“ pranešimas apie 2016-2017 finansinių metų 6 mėnesių veiklos rezultatus	Pusmečio informacija	Lt, En
2016.12.20 16:00 EET	Pranešimas apie su AB „Linus Agro Group“ vadovu susijusio asmens sandorius	Pranešimai apie vadovų sandorius	Lt, En
2016.12.15 16:00 EET	AB „Linus Agro Group“ Pranešimas apie balsavimo teisių įgijimą	Akcijų paketo įgijimas ar netekimas	Lt, En
2016.12.15 16:00 EET	Pranešimas apie su AB „Linus Agro Group“ vadovu susijusio asmens sandorius	Pranešimai apie vadovų sandorius	Lt, En
2016.12.02 09:02 EET	AB „Linus Agro Group“ investuotojo kalendorius	Kita informacija	Lt, En
2016.11.30 09:33 EET	AB „Linus Agro Group“ pranešimas apie 2016–2017 finansinių metų 3 mėnesių veiklos rezultatus	Tarpinė informacija	Lt, En
2016.10.28 10:33 EEST	AB „Linus Agro Group“ eilinio visuotinio akcininkų susirinkimo, įvykusio 2016m. spalio 27d., sprendimai	Pranešimas apie esminį įvykį	Lt, En
2016.10.28 10:14 EEST	Dividendų už finansinius metus, pasibaigusius 2016m. birželio 30 d. mokėjimo tvarka	Pranešimas apie esminį įvykį	Lt, En
2016.10.28 10:14 EEST	AB „Linus Agro Group“ pranešimas apie 2015-2016 finansinių metų metinę informaciją	Metinė informacija	Lt, En
2016.10.04 16:00 EEST	Šaukiamas AB „Linus Agro Group“ eilinis visuotinis akcininkų susirinkimas	Pranešimas apie esminį įvykį	Lt, En
2016.08.31 12:18 EEST	Pranešimas apie 2015-2016 finansinių metų 12 mėnesių veiklos rezultatus	Tarpinė informacija	Lt, En

KITI ĮVYKIAI PER ATASKAITINĮ LAIKOTARPĮ

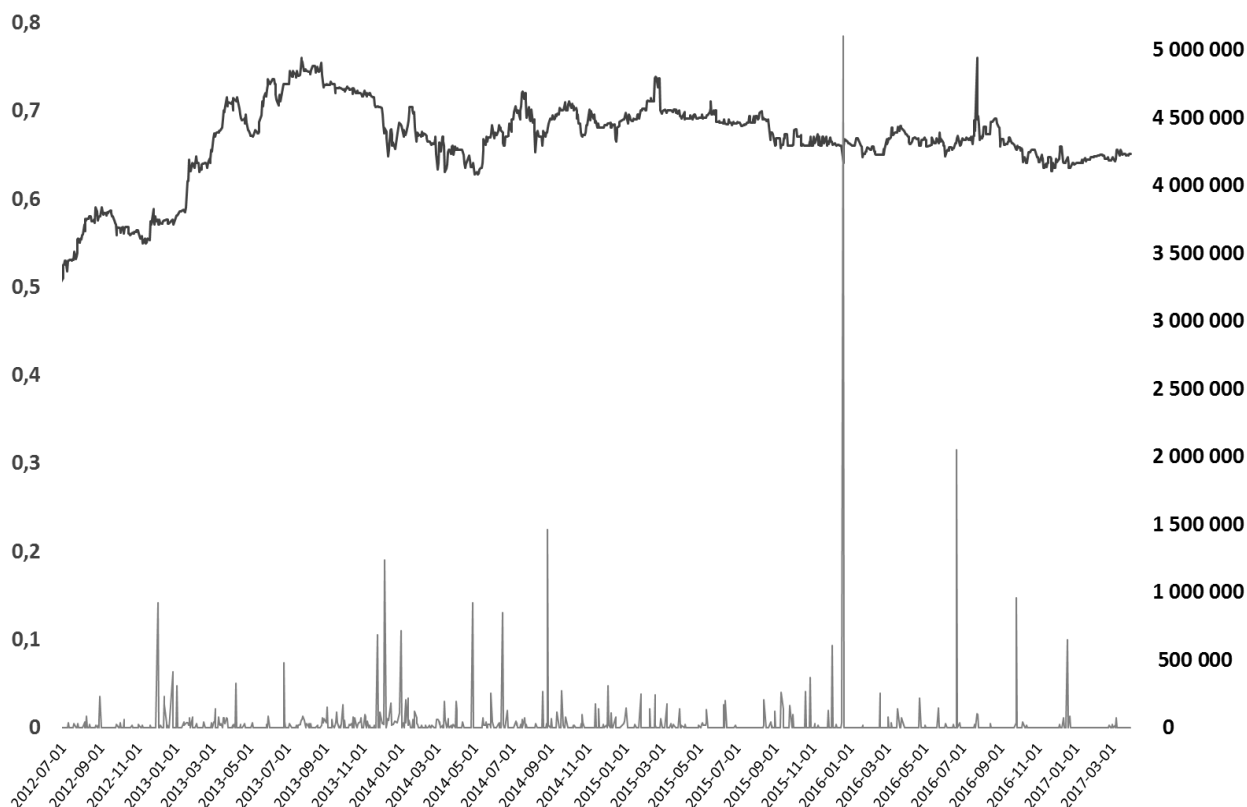
2016 m. liepos – 2017 m. kovo mėn.	Noreikiškių ŽŪB pajinis kapitalas padidintas nuo 511 000 iki 564 000 eurų.
2016-11-25	Bendrovė išmokėjo akcininkams 1 202 tūkst. eurų dividendų už finansinius metus, pasibaigusius 2016 m. birželio 30 d.
2016 m. liepos– gruodžio mėn.	ŽŪB „Landvesta 5“ pajinis kapitalas padidintas nuo 906 500 iki 1 163 000 eurų.
2016-11-25	Bendrovė išmokėjo akcininkams 1 202 tūkst. eurų dividendų už finansinius metus, pasibaigusius 2016 m. birželio 30 d.
2016-09-23	Bendrovė perleido 3 000 vienetų savų akcijų AB „Linus Agro“ darbuotojams. Po šių sandorių Bendrovės įsigytų savų akcijų skaičius yra 782 972.
2016-09-21	UAB „Lineliai“ įstatinis kapitalas padidintas nuo 638 000 iki 728 000 eurų.
2016-07-01	SIA „Linus Agro“ Graudu centrs įstatinis kapitalas padidintas nuo 1 656 828 iki 2 180 000 eurų.

ĮVYKIAI PO ATASKAITINIO LAIKOTARPIO

2017-05-23	UAB „Linus Agro“ Grūdų centras KŪB dalyvių įnašų suma padidinta 949 671,46 eurų suma.
2017-05-15	SIA „Linus Agro“ Graudu centrs įstatinis kapitalas padidintas 400 000 eurų suma.
2017-05-08	ŽŪK „Kupiškio grūdai“ pajinis kapitalas padidintas 146 500 eurų suma.
2017-05-08	SIA „Paleo“ įstatinis kapitalas padidintas 149 647 eurų suma.
2017-05-03	SIA „Linus Agro“ įstatinis kapitalas padidintas 168 565 eurų suma.

AB „LINAS AGRO GROUP“ AKCIJŲ KAINA IR APYVARTA

Informacija apie Bendrovės akcijų kainos bei apyvartos pokytį nuo 2012-07-01 iki ataskaitinio laikotarpio pabaigos, t. y. iki 2017 m. kovo 31 d., pateikiama grafike:



KONTAKTINIAI ASMENYS

Finansų direktorius

Tomas Tumėnas

Tel. (8 45) 507 393

E. p. t.tumenas@linasagro.lt

Atstovė ryšiams su investuotojais

Greta Vaitkevičienė

Tel. (8 45) 507 346

E. p. g.vaitkeviciene@linasagro.lt