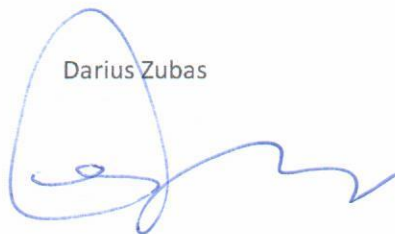


ATSAKINGŲ ASMENŲ PATVIRTINIMAS

Vadovaudamiesi Lietuvos Respublikos vertybinių popierių įstatymu ir Lietuvos banko valdybos nutarimu patvirtintomis Periodinės ir papildomos informacijos rengimo ir pateikimo taisyklėmis, mes, AB „Linas Agro Group“ generalinis direktorius Darius Zubas ir finansų direktorius Tomas Tumėnas, patvirtiname, kad AB „Linas Agro Group“ 2016–2017 finansinių metų dvylikos mėnesių neaudituosios konsoliduotosios finansinės ataskaitos, parengtos pagal Tarptautinius finansinės atskaitomybės standartus, priimtus taikyti Europos Sąjungoje, atitinka tikrovę ir teisingai parodo AB „Linas Agro Group“ bei visos įmonių grupės turta, įsipareigojimus, finansinę būklę, pelną ir pinigų srautus, kad 2016–2017 finansinių metų dvylikos mėnesių konsoliduotajame tarpiniame pranešime yra teisingai nurodyta verslo plėtra ir veiklos apžvalga, bendrovės ir įmonių grupės būklė kartu su pagrindinių rizikų ir neapibrėžtumų, su kuriais susiduriama, aprašymu.

AB „Linas Agro Group“ generalinis direktorius

Darius Zubas



2017 m. rugpjūčio 31 d.

AB „Linas Agro Group“ finansų direktorius

Tomas Tumėnas



2017 m. rugpjūčio 31 d.

AB „LINAS AGRO GROUP“

2016–2017 FINANSINIŲ METŲ

TARPINIS KONSOLIDUOTASIS

VEIKLOS PRANEŠIMAS

UŽ DVYLIKOS MĖNESIŲ LAIKOTARPĮ,

PASIBAIGUSĮ 2017 M. BIRŽELIO 30 D.



PAGRINDINIAI DUOMENYS APIE BENDROVĘ

Bendrovės pavadinimas	AB „Linas Agro Group“
Teisinė forma	Akcinė bendrovė
Įregistravimo data ir vieta	1995 m. lapkričio 27 d., Panevėžys
Juridinio asmens kodas	148030011
PVM mokėtojo kodas	LT480300113
Juridinių asmenų registro tvarkytojas	Valstybės įmonė Registrų centras
Buveinės adresas	Smėlynės g. 2C, LT-35143 Panevėžys, Lietuva
Telefonas	(8 45) 507 303
Faksas	(8 45) 507 304
Elektroninio pašto adresas	<i>group@linasagro.lt</i>
Interneto svetainės adresas	<i>www.linasagro.lt</i>
Atsiskaitomoji sąskaita	LT07 7044 0600 0263 7111, AB SEB bankas, banko kodas 70440
ISIN kodas	LT0000128092
Akcijų prekybos kodas Nasdaq Vilnius	LNA1L

APIE GRUPĘ

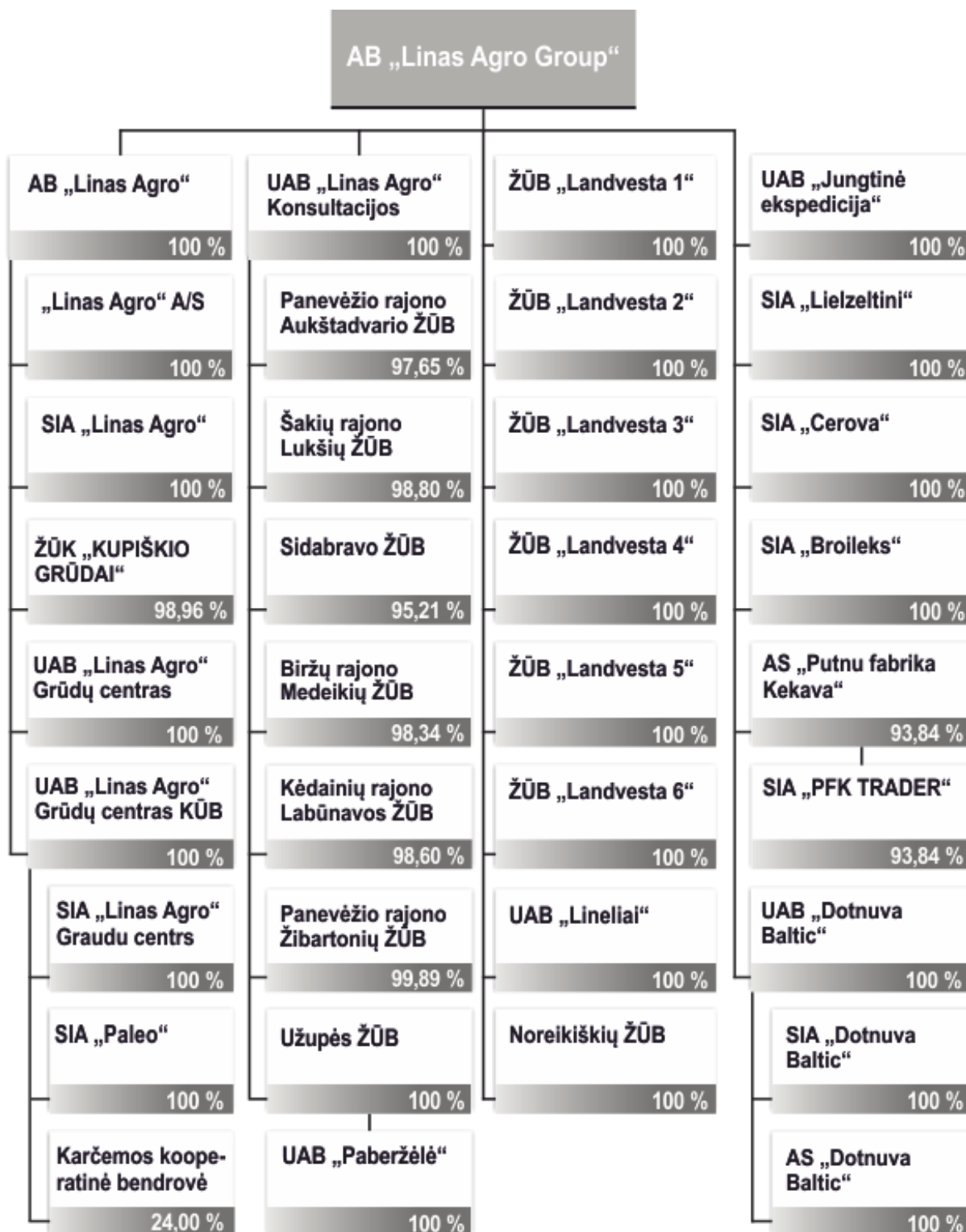
AB „Linas Agro Group“ kartu su tiesiogiai ir netiesiogiai kontroliuojamomis valdomomis įmonėmis (toliau – pavaldžiosiomis įmonėmis) bendrai sudaro 1991 metais įkurtą Grupę, kurioje ataskaitinio laikotarpio pabaigoje buvo 39 įmonės, ir veikia keturiose valstybėse – Lietuvoje, Latvijoje, Estijoje ir Danijoje. 2017 m. birželio 30 d. Grupėje dirbo 2 218 darbuotojai. Grupės finansiniai metai prasideda liepos 1 d.

Bendrovė filialų ir atstovybių neturi.

APIBENDRINTA AB „LINAS AGRO GROUP“ GRUPĖS STRUKTŪRA

Bendrovė Lietuvoje, Latvijoje, Estijoje bei Danijoje 2017 m. birželio 30 d. valdė trisdešimt aštuonias įmones*.

*Nepaminėtos įmonės, kurios nevykdo veiklos: UAB „Gerera“ (100 proc. akcijų), UAB „Dotnuvos technika“ (100 proc. akcijų) ir SIA „Erfolg Group“ (93,84 proc. akcijų).



PAGRINDINĖS VEIKLOS POBŪDIS

Bendrovės valdomos įmonės gamina, ruošia ir parduoda žemės ūkio ir maisto produktus, tiekia prekes ir paslaugas žemdirbiams. Pati Bendrovė atlieka tik valdymo funkciją ir prekybinės bei gamybinės veiklos nevykdo.

Grupė yra vienas didžiausių lietuviškų grūdų eksportuotojų, turi nuosavą modernių grūdų saugyklų tinklą. Taip pat vienas iš prekių žemdirbiams (sertifikuotų sėklų, trąšų bei žemės ūkio technikos) tiekimo lyderių Lietuvoje, turi sėklų paruošimo gamyklą. Taip pat Grupė yra ir stambi pieno gamintoja Lietuvoje ir paukštienos gamintoja Latvijoje.

Grupės veikla yra skirstoma į penkis pagrindinius veiklos segmentus: „Grūdų ir žaliavų pašarams paruošimas ir pardavimas“, „Prekės ir paslaugos žemdirbiams“, „Žemės ūkio produktų gamyba“, „Maisto produktai“ ir „Kitos veiklos“. Skirstymą į atskirus segmentus lemia skirtingos produktų rūšys bei su jais susijusios veiklos pobūdis, tačiau dažnai segmentų veikla yra susijusi tarpusavyje.

GRUPĖS VEIKLOS REZULTATŲ APŽVALGA

- AB „Linas Agro Group“ 2016–2017 finansinių metų dvylikos mėnesių konsoliduotos pajamos siekė 645 mln. Eur ir buvo 4,7 proc. didesnės, lyginant su ankstesniais metais (616 mln. Eur).
- Grupė pardavė apie 2,4 mln. tonų įvairių grūdų ir prekių žemės ūkiui bei kitos produkcijos, arba 8 proc. daugiau nei ankstesniais metais (2,2 mln. tonų).
- Bendrasis pelnas siekė 46 mln. Eur ir buvo 16 proc. didesnis, nei ankstesniais metais – 40 mln. Eur.
- Konsoliduotas pelnas prieš palūkanas, mokesčius ir nusidėvėjimą (EBITDA) siekė beveik 23 mln. Eur ir buvo 32 proc. didesnis nei ankstesniais metais (18 mln. Eur).
- Grupė uždirbo 12 mln. Eur veiklos pelno arba 74 proc. daugiau nei per atitinkamą praėjusių finansinių metų laikotarpį (7 mln. Eur).
- Pelnas prieš mokesčius viršijo 10 mln. Eur (palyginti su 5 mln. Eur ankstesniais metais). Grynasis pelnas, tenkantis Grupei, siekė 8 mln. Eur (ankstesniais metais 4 mln. Eur).

FINANSINIAI RODIKLIAI

	2013–2014 12 mėn.	2014–2015 12 mėn.	2015–2016 12 mėn.	2016–2017 12 mėn.	Pasikeitimas 2016–2017 lyg. su 2015–2016 (tūkst. EUR)	Pasikeitimas 2016–2017 lyg. su 2015–2016 (%)
Pajamos, tūkst. EUR	584 557	573 766	615 961	645 047	29 088	4,7
Viso tonos	2 339 135	1 968 469	2 187 388	2 364 713	177 325	8,1
Bendrasis pelnas, tūkst. EUR	43 199	41 480	39 881	46 479	6 598	16,5
EBITDA, tūkst. EUR	34 731	21 781	17 135	22 695	5 560	32,5
Veiklos pelnas, tūkst. EUR	26 287	12 337	7 232	12 593	5 361	74,1
Pelnas prieš mokesčius (EBT), tūkst. EUR	24 005	10 360	5 316	10 350	5 034	94,7
Grynasis pelnas, tūkst. EUR	23 639	9 194	3 944	8 589	4 645	117,8
Maržos, %						
Bendrojo pelno marža	7,39	7,23	6,47	7,21	0,73	11,3
EBITDA marža	5,94	3,80	2,78	3,52	0,74	26,5
Veiklos pelno marža	4,50	2,15	1,17	1,95	0,78	66,3
Pelno prieš mokesčius marža	4,11	1,81	0,86	1,63	0,77	89,2
Grynojo pelno marža	4,04	1,60	0,64	1,33	0,69	107,9
Mokumo ir grąžos finansiniai rodikliai						
Einamasis mokumas	1,63	1,59	1,42	1,43	0,01	0,9
Skolos / Nuosavybės santykis	0,66	0,63	0,59	0,65	0,06	10,2
Grynoji finansinė skola / EBITDA	2,63	4,30	5,13	4,42	-0,71	-13,9
Nuosavybės grąža (ROE), %	15,54	5,79	2,43	5,07	2,64	108,6
Naudojamo kapitalo įmonės veikloje grąža (ROCE), %	10,05	3,99	2,82	4,50	1,68	59,6
Turto grąža (ROA), %	7,60	2,91	1,19	2,43	1,24	104,2
Pelnas ir sąlyginis pelnas vienai akcijai (litais)	0,52	0,06	0,03	0,05	0,02	66,7
Pelno ir kainos santykis (P/E)*	4,55	11,42	22,17	12,88	-9,29	-41,9

*Paskutinės AB „Linas Agro Group“ ataskaitinio laikotarpio dienos uždarymo kaina

APŽVALGA

Nepaisant prastesnio Baltijos šalyse 2016 metų derliaus (9,7 mln. tonų), jei lyginti su 2015 metais (11 mln. tonų), Grupės prekybos apimtys tonomis išaugo 8,1 proc. ir siekė 2,4 mln. (2,2 mln. tonų 2015–2016). Aktyvi Grupės prekyba grūdais Lietuvoje ir Latvijoje išaugino grūdų ir žaliavų pašarams pardavimų apimtį 11 proc. nuo 1,8 mln. tonų iki 2 mln. tonų, tuo tarpu kitų produktų prekybos apimtis tonomis šiek tiek sumažėjo: Grupės užaugintų žemės ūkio produktų prekybos apimtis tonomis krito 1 proc., prekių augalininkystei – 2 proc., maisto produktų – 2 proc.

AB „Linus Agro Group“ konsoliduotos šių finansinių metų dvylikos mėnesių pajamos siekė 645 mln. Eur ir buvo 4,7 proc. didesnės nei ankstesniais metais (616 mln. Eur). Pagrindinė priežastis, nulėmusi Grupės pajamų augimą, buvo išaugę grūdų, aliejinių sėklų bei žaliavų pašarams pardavimai – jų pardavimo pajamos padidėjo nuo beveik 387 mln. Eur iki 415 mln. Eur. Prastesnis derlius neigiamai įtakojo Grupės valdomų žemės ūkio bendrovių gamybos apimtis, tačiau išaugusios pieno supirkimo kainos dalinai kompensavo pardavimų apimtį mažėjimą, todėl šio veiklos segmento veiklos pajamos sumažėjo tik 1 proc. – nuo 27,1 mln. Eur iki 26,8 mln. Eur. Pajamos iš paukštininkystės veiklos augo 1 proc. ir siekė 61 mln. Eur, jei palyginti su 60 mln. Eur ankstesniais metais. Prekių ir paslaugų žemdirbiams pardavimo pajamos šiek tiek sumažėjo ir siekė 165 mln. Eur, palyginus su 168 mln. Eur 2015–2016 finansiniais metais.

Ketvirtas šių finansinių metų ketvirtis buvo sėkmingas, nes išaugo pardavimai grūdų ir žaliavų pašarams veiklos segmente. Pardavimų apimtis paskutinį finansinių metų ketvirtį siekė beveik 197 mln. Eur ir buvo didžiausia, jei palyginti su kitais metų ketvirčiais, o jei lyginti su ankstesniais metais, išaugo 39 proc. (nuo 142 mln. Eur per atitinkamą 2015–2016 finansinių metų laikotarpį). Išaugę pardavimai teigiamai įtakojo veiklos pelningumą. Buvo uždirbta 6,6 mln. Eur veiklos pelno, arba beveik 4 kartus daugiau, nei per atitinkamą ankstesnių finansinių metų laikotarpį (1,7 mln. Eur). Pelningi buvo visi veiklos segmentai, o didžiausias veiklos pelnas buvo uždirbtas „Žemės ūkio produktų gamyba“ veiklos segmente ir siekė 3,9 mln. Eur (įvertinus teigiamą biologinio turto veiklos pokytį, kuris siekė 1,9 mln. Eur).

AB „Linus Agro Group“ dvylikos mėnesių bendrasis pelnas išaugo 16 proc. ir siekė 46,5 mln. Eur (39,9 mln. Eur ankstesniais metais), o veiklos pelnas išaugo nuo 7,2 mln. Eur iki 12,6 mln. Eur. EBITDA išaugo nuo 17 mln. Eur iki beveik 23 mln. Eur. Grupės grynas pelnas, tenkantis akcininkams, padidėjo ir siekė 8,4 mln. Eur, palyginus su 4,1 mln. Eur 2015–2016 finansiniais metais.

FINANSINIAI KAŠTAI

Finansiniai kaštai per ataskaitinį laikotarpį išaugo nuo 2,4 mln. Eur iki 2,9 mln. Eur. Augimą sąlygojo finansinių skolų padidėjimas – jos išaugo nuo 95 mln. Eur iki 110 mln. Eur. Finansinės skolos pagrindu išaugo dėl išaugusių prekių pardavimų ūkininkams ir padidėjusių atsargų (apyvartinių paskolų), bei dėl įgyvendinamų ilgalaikių investicijų paukštynuose.

PINIGINIAI SRAUTAI

Grupės pinigų srautai iš pagrindinės veiklos prieš apyvartinio kapitalo pasikeitimus buvo teigiami ir siekė 22 mln. Eur, palyginti su 17 mln. Eur per atitinkamą ankstesniųjų metų laikotarpį. Pinigų srautai iš pagrindinės veiklos po apyvartinio kapitalo pasikeitimo buvo neigiami ir sudarė 22 mln. Eur (teigiami 23 mln. Eur per atitinkamą 2015–2016 finansinių metų laikotarpį), nes Grupės įmonės atsiskaitė su savo tiekėjais. Grupės pinigų ekvivalentai ataskaitinio laikotarpio pabaigoje sudarė beveik 9 mln. Eur (7 mln. Eur 2015–2016 finansiniais metais).

SEGMENTŲ VEIKLOS REZULTATAI

Grupės veikla skirstoma į penkis veiklos segmentus:

1. „Grūdų ir žaliavų pašarams paruošimas ir pardavimas“;
2. „Prekės ir paslaugos žemdirbiams“;
3. „Žemės ūkio produktų gamyba“;
4. „Maisto produktai“;
5. „Kitos veiklos“.

VEIKLOS PELNAS (TŪKST. EUR) PAGAL SEGMENTUS

	2016–2017 12 mėn.	2015–2016 12 mėn.	2014–2015 12 mėn.	2013–2014 12 mėn.	2012–2013 12 mėn.
Grūdų ir žaliavų pašarams paruošimas ir pardavimas	9 399	9 617	7 484	10 978	23 379
Prekės ir paslaugos žemdirbiams	2 837	2 816	965	1 796	7 645
Žemės ūkio produktų gamyba	3 017	758	3 532	4 848	8 232
Maisto produktai	1 832	(1 246)	3 193	9 888	n. d.
Kitos veiklos	89	(176)	97	2 745	(72)

GRŪDŲ IR ŽALIAVŲ PAŠARAMS PARUOŠIMAS IR PARDAVIMAS

Šis, didžiausias Grupės veiklos segmentas, apima prekybą grūdais, aliejinėmis sėklomis bei žaliavomis pašarams, taip pat grūdų saugyklų bei logistikos paslaugas.

Minėtoje srityje Grupė veikia nuo 1991 metų, ši veikla generuoja didžiąją jos pajamų dalį. Dvi Grupės įmonės – AB „Linas Agro“ ir „Linas Agro“ AS – turi Geros prekybos praktikos (European Good Trading practice). AB „Linas Agro“ turi VŠĮ „Ekoagros“ išduotą ekologinių augalininkystės produktų prekybos sertifikatą ir ISCC (Tarptautinį tolydžios plėtros ir šiltnamio dujų valdymo) sertifikatą. Per ataskaitinį laikotarpį gavo GMP+ (Geros gamybos praktikos) sertifikatą, o SIA „Linas Agro“ – ISCC sertifikatą.

Grupė nuolat didina nuosavų grūdų saugyklų pajėgumų, ir šiuo metu, nuosava Grupės grūdų ir kitų prekių saugojimo talpa Lietuvoje ir Latvijoje viršija 334 tūkst. tonų. Grupės įvairių grūdų saugojimo pajėgumai uostuose siekia beveik 260 tūkst. tonų.

Bendras parduotas produkcijos kiekis per ataskaitinį laikotarpį išaugo 11,4 proc. nuo 1,8 mln. tonų iki 2 mln. tonų, o pardavimo pajamos padidėjo 7,3 proc. nuo 389 mln. Eur iki 415 mln. Eur. Tradicinių kultūrų (kviečių, rapsų, miežių) grūdų pardavimai padidėjo 10 proc. iki 317 mln. Eur, o jų prekybos apimtys augo nuo 1,5 mln. tonų iki 1,7 mln. tonų.

Žaliavų pašarams pardavimo apimtis tonomis krito 15 proc. dėl prasto derliaus viename iš tiekimo regionų, tai sumažino prekybos pajamas nuo 95 mln. Eur iki 91 mln. Eur. Grupė pardavė virš 10 tūkst. tonų savos gamybos pašarų, arba 36 proc. daugiau nei ankstesniais metais.

Dėl sumažėjusio bendro užaugintų grūdų kiekio Grupės valdomos grūdų saugyklos perkrovė virš 457 tūkst. tonų arba 16 proc. mažiau įvairių augalinių žaliavų nei per atitinkamą 2015–2016 finansinių metų laikotarpį. 2016 metų rudenį nuimti grūdai buvo drėgni, todėl grūdų saugyklos gavo daugiau pajamų ir pelno iš džiovavimo veiklos, jų gautas bendrasis pelnas siekė 3,2 mln. Eur ir buvo 2,9 karto didesnis, palyginus su 1,1 mln. Eur ankstesniais metais.

Segmento veiklos pelnas mažėjo 2 proc. nuo 9,6 mln. Eur iki 9,4 mln. Eur dėl sumažėjusio grūdų ir žaliavų pašarams prekybos pelningumo.

Per ataskaitinį laikotarpį Grupė investavo virš 6 mln. eurų į grūdų saugyklų plėtrą. Ši investicija leis sustiprinti Grupės prekybines ir grūdų užpirkimo pozicijas šiaurinėje ir vakarinėje Lietuvos dalyse.

Per ataskaitinį laikotarpį Grupė pradėjo teikti grūdų džiovinimo paslaugą Rezeknėje (Latvija), tam panaudojo įsigijamos SIA „Paleo“ infrastruktūrą. Kitų finansinių metų pradžioje Grupė atidarys naują grūdų saugyklą Kartenoje (Lietuva) bei išplės kitų grūdų saugyklų Lietuvoje saugojimo pajėgumus. Viso Grupės nuosavų saugyklų talpa Lietuvoje išaugs 76 400 tonų.

PREKĖS IR PASLAUGOS ŽEMDIRBIAMS

Šis veiklos segmentas apima prekybą sėklomis, augalų apsaugos priemonėmis, trąšomis, žemės ūkio technika, grūdų valymo, džiovinimo ir sandėliavimo kompleksų bei fermų projektavimas ir įrengimas.

Prekių žemės ūkio veiklai tiekimas žemdirbiams – ilgalaikė Grupės veikla nuo 1993 metų, šiuo metu vykdoma Lietuvoje, Latvijoje ir Estijoje. Nuo 1998 Grupė yra UAB „Dotnuva Baltic“ – žemės ūkio mašinų ir grūdų saugyklų didmenininkės ir mažmenininkės bei sertifikuotos sėklos gamintojos – akcininkė.

Dėl prasto 2016 m. derliaus, kritusių grūdų kainų ir pieno kainų svyravimo sumažėjo ūkininkų mokumas ir galimybė plėstis bei modernizuoti ūkius. Taip pat analizuojamu laikotarpiu prekybą žemės ūkio technika bei grūdų įranga įtakojo anksčiau patvirtintų investicijų įgyvendinimas pagal ES paramą gaunančius projektus. Nors ES paramos dalis žemdirbių investicijų struktūroje mažėjo, vis dar labai ryškūs ES paramos lūkesčiai bei investicijų atidėliojimai visose Baltijos šalyse.

Grupės naujos žemės ūkio technikos pardavimo pajamos sumažėjo 6 proc. Bendros prekybos žemės ūkio technika, fermų įranga bei serviso paslaugų pajamos sumažėjo 8 proc. nuo 60 mln. Eur iki 55 mln. Eur. Per ataskaitinį laikotarpį buvo įgyvendinti 35 grūdų saugyklų įrengimo projektai, arba 21 proc. daugiau nei pernai, šios veiklos pajamos išaugo 60 proc. iki 19 mln. Eur.

Dėl mažesnių grūdų kainų sumažėjus paklausai, prekyba trąšomis, sėklomis ir augalų apsaugos priemonėmis sumažėjo beveik 6 proc. ir siekė 87 mln. Eur, palyginus su 92 mln. Eur ankstesniais metais. Tačiau Grupė sustiprino pozicijas Latvijoje: čia parduota beveik 68 tūkst. tonų trąšų arba 73 proc. daugiau nei pernai, o augalų apsaugos priemonių ir mikroelementinių trąšų prekybos pajamos augo atitinkamai 56 ir 70 proc. Naudojant įsigijamos SIA „Paleo“ (Latvija) sandėlius, talpinančius 65,5 tūkst. tonų trąšų, perkrauta beveik 78 tūkst. tonų trąšų.

Bendros veiklos segmento pajamos per nagrinėjamą laikotarpį nežymiai mažėjo ir siekė 165 mln. Eur, lyginant su prieš metus gautais 168 mln. Eur. Bendrasis segmento pelnas ir veiklos pelnas nežymiai augo: bendrasis pelnas buvo 17 mln. Eur, palyginus su 16,3 mln. Eur ankstesniais metais, o veiklos pelnas buvo 2,84 mln. Eur, palyginus su 2,82 mln. Eur ankstesniais metais.

Investicijos į veiklos plėtrą buvo 171 tūkst. eurų. Didžioji dalis investicijų skirta sėklų beicavimo linijos modernizavimui sėklų fabrike Dotnuvoje.

ŽEMĖS ŪKIO PRODUKTŲ GAMYBA

Šis veiklos segmentas apima javų, rapsų, cukrinių runkelių bei kitų kultūrų auginimą, pieno gamybą bei mėsinių galvijų auginimą. Grupei priklauso šešios žemės ūkio bendrovės, įsikūrusios derlingose Lietuvos vietovėse – Panevėžio rajono Aukštadvario ŽŪB, Panevėžio rajono Žibartonių ŽŪB, Kėdainių rajono Labūnavos ŽŪB, Šakių rajono Lukšių ŽŪB, Biržų rajono Medeikių ŽŪB ir Sidabravo ŽŪB.

Bendrovės dirbo 17 232 ha žemės arba 1,5 proc. daugiau nei ankstesniais metais. Viso ataskaitinio laikotarpio pabaigoje Grupė turėjo 6 997 ha nuosavos žemės.

Iš 2016 metų rudenį pasėtu 9 058 ha žiemkenčių birželio mėnesį žieminiai kviečiai, kvietrugiai ir miežiai (viso 6 293 ha) buvo geros būklės. Žieminių rapsų 80 proc. pasėlių plotų būklė buvo gera, 13 proc. patenkinama, o 2 proc. pasėlių iššalo. Pavasarį apsėta 5 418 ha naudmenų : 2 399 ha miežių, 1 186 ha pupų, 1 057 ha kviečių, 516 ha žirnių, 260 ha cukrinių runkelių. Gegužės mėnesį buvo jaučiamas drėgmės trūkumas, tačiau birželio mėnesį pasėlių būklė buvo gera, todėl laukiamas didesnis derlius nei ankstesniais metais.

Dėl prasto oro 2016 metais derliaus nuėmimo metu Grupė pagamino 8 proc. mažiau augalinės prekinės produkcijos nei pernai, t. y. 90 tūkst. tonų. Per ataskaitinį laikotarpį parduota virš 77 tūkst. tonų augalinės prekinės produkcijos, arba 8 proc. mažiau, nei pernai.

Ūkiuose laikoma virš 3 240 melžiamų karvių. Per ataskaitinį laikotarpį parduota virš 29 tūkst. tonų žaliavinio pieno – 2 proc. daugiau, jei palyginti su ankstesniais metais. Mėsos parduota 1 385 tonos arba 9 proc. daugiau nei ankstesniais metais.

Grupės žemės ūkio bendrovės įsigijo įvairios žemės dirbimo technikos ir žemės ūkio paskirties žemės už 5,5 mln. eurų.

Segmento pajamos siekė 26,8 mln. Eur ir buvo 1,2 proc. mažesnės nei 2015–2016 finansiniais metais (27,0 mln. Eur), nes pajamos iš augalinės produkcijos krito nuo 14,5 iki 12,3 mln. Eur.

Segmento veiklos rezultatas, įvertinus biologinio turto pokytį, sąlygojo veiklos pelną, kuris buvo 3 mln. Eur (2015–2016 finansiniais metais 0,8 mln. Eur). Šiomet biologinio turto pokytis buvo teigiamas ir padidino segmento veiklos pelną 1,9 mln. Eur, kai tuo tarpu pernai buvo neigiamas ir jį sumažino 2 mln. Eur.

MAISTO PRODUKTAI

Šis veiklos segmentas apima pilną paukštinkystės ciklą: viščių perinimą, broilerių auginimą, paukštienos ir jos produktų gamybą, pašarų savoms reikmėms gamybą, mažmeninę prekybą vištiena ir jos produktais. Grupė 2013 metų spalio mėnesį įsigijo AS „Putnu fabrika Kekava“ (Latvija) akcijų, o 2014 metų vasario mėnesį įmonės SIA „Broileks“, SIA „Cerova“ ir SIA „Lielzeltini“ (Latvija).

AS „Putnu fabrika Kekava“ (PFK) – Latvijos paukštienos gamintojas Nr. 1, jos veikla apima visą gamybos ciklą: viščių perinimą, jų auginimą, šviežios vištienos ir jos gaminių su prekinio ženklu „Kekava“ gamybą. Eksperto rinkose įmonės produkcija parduodama su prekės ženklu „Top choice poultry“. Įmonės pavaldžioji įmonė SIA „PFK Trader“ turi 22 mažmenines parduotuves visoje Latvijoje. AS „Putnu fabrika Kekava“ per ataskaitinį laikotarpį gavo BRC (Britų mažmeninės prekybos konsorciumo) sertifikatą ir ISO 50001:2012 sertifikatą, taip pat turi ISO 22000:2006 ir „Halal“ sertifikatus. Prieš dvejus metus įmonė pradėjo kurti itin palankias sąlygas paukščiams auginti, todėl jų sergamumas beveik išnyko. AS „Putnu fabrika Kekava“ tapo pirmuoju ir vieninteliu paukštynu Baltijos šalyse, turinčiu teisę žymėti gaminamą vištieną žyma „Užauginta be antibiotikų“. Ataskaitinio laikotarpio pabaigoje įmonė pradėjo prekiauti be antibiotikų užauginta vištiena.

SIA „Lielzeltini“ – Latvijos paukštienos gamintojas Nr. 2; įmonės veikla apima nepilną gamybos ciklą – nuo broilerių auginimo iki šviežios vištienos ir jos gaminių, parduodamų su prekinio ženklu „Bauska“,

gamybos, taip pat įmonė vykdo pašarų gamybą. Įmonė per ataskaitinį laikotarpį gavo ISO 50001:2012 sertifikata, taip pat turi ISO 22000:2006 ir „Halal“ sertifikatus.

SIA „Broileks“ augina ir parduoda gyvus viščiukus. SIA „Cerova“ perina kiaušinius ir parduoda vienadienius viščiukus.

Paukštinkystės įmonės per ataskaitinį laikotarpį užaugino virš 40 tūkst. tonų gyvo svorio mėsos arba 6 proc. daugiau nei ankstesniais metais. Parduota virš 29,5 tūkst. tonų paukštienos ir jos gaminių arba 2 proc. mažiau nei ankstesniais metais.

Paukštienos kainų lygį Europoje įtakojo labai išaugusi paukštienos gamyba visoje ES ir ypač didelė paukštienos perprodukcija Lenkijoje bei Rumunijoje. Vidutinė viščiuko broilerio kaina ES 2016 m. liepos–2017 birželio mėn. buvo apie 178 Eur/100 kg, o ankstesniais metais tuo pačiu laikotarpiu apie 183 Eur/100 kg.

Segmento pajamos augo neženkiai – nuo 60,3 mln. Eur iki 61,0 mln. Eur, tačiau ankstesnįjį veiklos nuostolį (1,3 mln. Eur 2015–2016 finansiniais metais) pakeitė 1,8 mln. Eur veiklos pelnas. Tam įtakos turėjo gamybos modernizavimui padarytos investicijos ir dėl to išaugęs kai kurių produktų pelningumas, taip pat naujos kartos produktų („Užauginta be antibiotikų“) įvedimas į rinką finansinių metų pabaigoje. Taip pat pelno dydį įtakojo teigiamas biologinio turto veiklos pokytis (0,2 mln. Eur), kuris ankstesniais metais buvo neigiamas ir siekė 0,7 mln. Eur.

Per ataskaitinį laikotarpį Grupė investavo beveik 4,7 mln. eurų į paukštynų įrangos atnaujinimą.

KITOS VEIKLOS

Šis veiklos segmentas apima smulkias veiklas, nepriskirtinas kitiems segmentams, pvz. grūdų saugyklų paslaugos tretiesiems asmenims, smulkaus turto pardavimai ir kt.

Segmento veiklos pelnas buvo 89 tūkst. Eur, palyginus su 176 tūkst. Eur veiklos nuostoliu, gautu ankstesniais metais.

VIEŠAI PASKELBTA INFORMACIJA IR KITI ATASKAITINIO LAIKOTARPIO ĮVYKIAI

VIEŠAI PASKELBTA INFORMACIJA

Per ataskaitinį laikotarpį, pasibaigusį 2017 m. birželio 30 d., Bendrovė viešai paskelbė tiek per Nasdaq Vilnius vertybinių popierių biržos „GlobeNewswire“ informacinę sistemą, tiek savo tinklapyje išplatino šią informaciją:

2017.05.31 10:00 EET	AB „Linas Agro Group“ pranešimas apie 2016-2017 finansinių metų 9 mėnesių veiklos rezultatus	Tarpinė informacija	Lt, En
2017.02.28 10:00 EET	AB „Linas Agro Group“ pranešimas apie 2016-2017 finansinių metų 6 mėnesių veiklos rezultatus	Pusmečio informacija	Lt, En
2016.12.20 16:00 EET	Pranešimas apie su AB „Linas Agro Group“ vadovu susijusio asmens sandorius	Pranešimai apie vadovų sandorius	Lt, En

2016.12.15 16:00 EET	AB „Linus Agro Group“ Pranešimas apie balsavimo teisių įgijimą	Akcijų paketo įgijimas ar netekimas	Lt, En
2016.12.15 16:00 EET	Pranešimas apie su AB „Linus Agro Group“ vadovu susijusio asmens sandorius	Pranešimai apie vadovų sandorius	Lt, En
2016.12.02 09:02 EET	AB „Linus Agro Group“ investuotojo kalendorius	Kita informacija	Lt, En
2016.11.30 09:33 EET	AB „Linus Agro Group“ pranešimas apie 2016–2017 finansinių metų 3 mėnesių veiklos rezultatus	Tarpinė informacija	Lt, En
2016.10.28 10:33 EEST	AB „Linus Agro Group“ eilinio visuotinio akcininkų susirinkimo, įvykusio 2016 m. spalio 27 d., sprendimai	Pranešimas apie esminį įvykį	Lt, En
2016.10.28 10:14 EEST	Dividendų už finansinius metus, pasibaigusius 2016 m. birželio 30 d. mokėjimo tvarka	Pranešimas apie esminį įvykį	Lt, En
2016.10.28 10:14 EEST	AB „Linus Agro Group“ pranešimas apie 2015-2016 finansinių metų metinę informaciją	Metinė informacija	Lt, En
2016.10.04 16:00 EEST	Šaukiamas AB „Linus Agro Group“ eilinis visuotinis akcininkų susirinkimas	Pranešimas apie esminį įvykį	Lt, En
2016.08.31 12:18 EEST	Pranešimas apie 2015-2016 finansinių metų 12 mėnesių veiklos rezultatus	Tarpinė informacija	Lt, En

KITI ĮVYKIAI PER ATASKAITINĮ LAIKOTARPĮ

2016 m. liepos – 2017 m. birželio mėn.	Noreikiškių ŽŪB pajinis kapitalas padidintas 77 000 eurų suma.
2016 m. liepos – 2017 m. birželio mėn.	SIA „Linus Agro“ Graudu centrs įstatinis kapitalas padidintas 923 172 eurų.
2017-05-23	UAB „Linus Agro“ Grūdų centras KŪB dalyvių įnašų suma padidinta 949 671,46 eurų suma.
2017-05-08	ŽŪK „Kupiškio grūdai“ pajinis kapitalas padidintas 146 500 eurų suma.
2017-05-08	SIA „Paleo“ įstatinis kapitalas padidintas 149 647 eurų suma.
2017-05-03	SIA „Linus Agro“ įstatinis kapitalas padidintas 168 565 eurų suma.
2016 m. liepos– gruodžio mėn.	ŽŪB „Landvesta 5“ pajinis kapitalas padidintas 356 500 eurų suma.
2016-11-25	Bendrovė išmokėjo akcininkams 1 202 tūkst. eurų dividendų už finansinius metus, pasibaigusius 2016 m. birželio 30 d.
2016-09-23	Bendrovė perleido 3 000 vienetų savų akcijų AB „Linus Agro“ darbuotojams. Po šių sandorių Bendrovės įsigytų savų akcijų skaičius yra 782 972.

2016-09-21 UAB „Lineliai“ įstatinis kapitalas padidintas 90 000 eurų suma.

ĮVYKIAI PO ATASKAITINIO LAIKOTARPIO

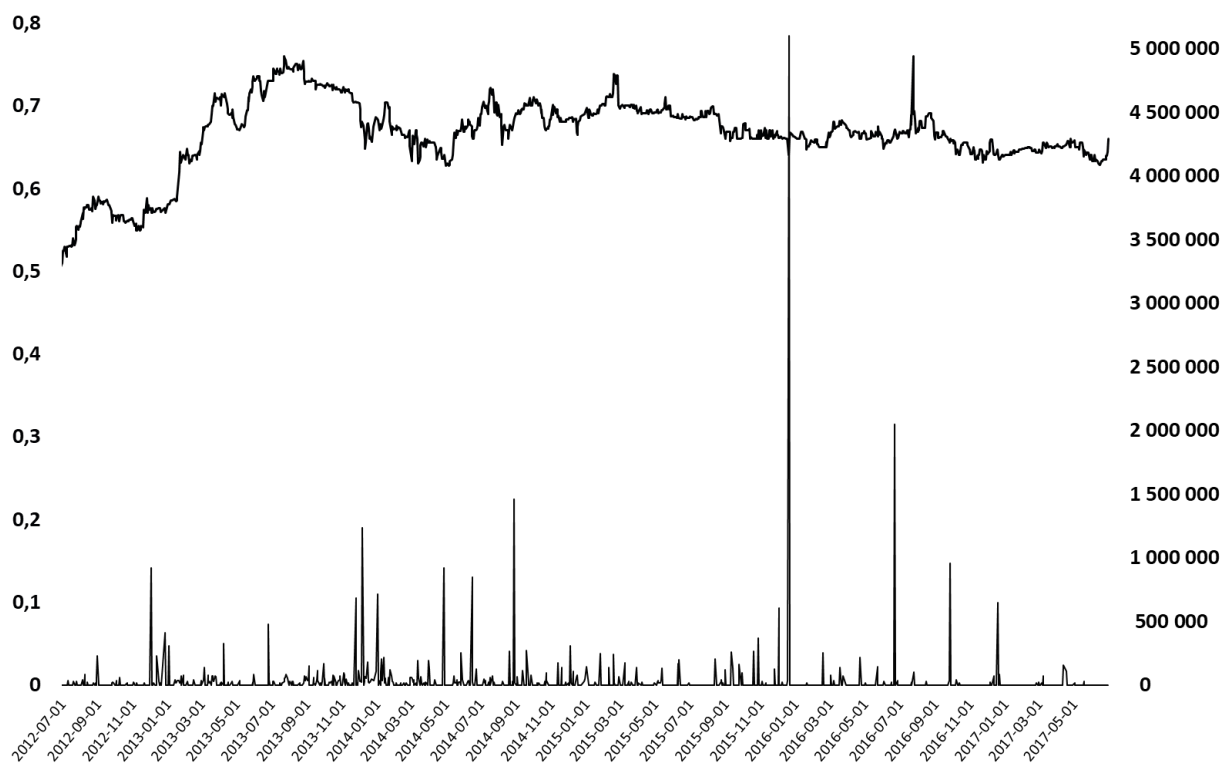
2017-07-24 Bendrovė pasirašė Emitento vertybinių popierių apskaitos tvarkymo sutartį su AB „Šiaulių bankas“ (juridinio asmens kodas 112025254, adresas – Tilžės g. 149, LT-76348 Šiauliai).

2017-07-14 UAB „Lineliai“ akcininkas priėmė sprendimą didinti bendrovės įstatinį kapitalą 80 000 eurų suma.

2017-07-14 Noreikiškių ŽŪB nariai priėmė sprendimą didinti bendrovės pajinį kapitalą 70 000 eurų suma.

AB „LINAS AGRO GROUP“ AKCIJŲ KAINA IR APYVARTA

Informacija apie Bendrovės akcijų kainos bei apyvartos pokytį nuo 2012-07-01 iki ataskaitinio laikotarpio pabaigos, t. y. iki 2017 m. birželio 30 d., pateikiama grafike:



KONTAKTINIAI ASMENYS

Finansų direktorius

Tomas Tumėnas

Tel. (8 45) 507 393

E. p. *t.tumenas@linasagro.lt*

Atstovė ryšiams su investuotojais

Greta Vaitkevičienė

Tel. (8 45) 507 346

E. p. *g.vaitkeviciene@linasagro.lt*

AB „LINAS AGRO GROUP“
2016–2017 FINANSINIŲ METŲ
DVYLIKOS MĖNESIŲ
KONSOLIDUOTOS FINANSINĖS ATASKAITOS
(NEAUDITUOTOS)

PARENGTOS PAGAL LIETUVOS BANKO VALDYBOS NUTARIMU
PATVIRTINTAS PERIODINĖS IR PAPILDOMOS INFORMACIJOS
RENGIMO IR PATEIKIMO TAIŠYKLES

KONSOLIDUOTA FINANSINĖS BŪKLĖS ATASKAITA

		Pastabos	
		2017 m. birželio 30 d.	2016 m. birželio 30 d.
TURTAS			
Ilgalaikis turtas			
Nematerialusis turtas	5	1 331	2 057
Ilgalaikis materialusis turtas	6	117 823	112 246
Investicinis turtas	7	1 408	1 359
Galvijai ir paukščiai		8 019	7 578
Ilgalaikis finansinis turtas			
Kitos investicijos ir išankstiniai apmokėjimai		17	17
Ilgalaikės gautinos sumos		3 561	3 987
Ilgalaikės gautinos sumos iš susijusių šalių	12	–	800
Ilgalaikio finansinio turto iš viso		3 578	4 804
Atidėtojo pelno mokesčio turtas		2 209	2 137
Ilgalaikio turto iš viso		134 368	130 181
Trumpalaikis turtas			
Pasėliai		14 836	13 813
Paukščiai		2 164	1 758
Atsargos		72 012	71 952
Išankstiniai apmokėjimai		5 012	6 616
Per vienerius metus gautinos sumos			
Iš pirkėjų gautinos sumos		102 430	93 420
Iš susijusių šalių gautinos sumos	12	26	18
Gautinas pelno mokestis		216	664
Kitos gautinos sumos		12 015	5 144
Per vienerius metus gautinų sumų iš viso		114 687	99 246
Kitas finansinis turtas		802	1 616
Pinigai ir pinigų ekvivalentai		8 894	6 901
Trumpalaikio turto iš viso		218 407	201 902
Turto iš viso		352 775	332 083

(tęsinys kitame puslapyje)

Toliau pateikiamas aiškinamasis raštas yra sudėtinė šių finansinių ataskaitų dalis.

KONSOLIDUOTA FINANSINĖS BŪKLĖS ATASKAITA (TĘSINYS)

NUOSAVAS KAPITALAS IR ĮSIPAREIGOJIMAI	Pastabos	2017 m. birželio 30 d.	2016 m. birželio 30 d.
Nuosavas kapitalas, priskirtinas Bendrovės akcininkams			
Įstatinis kapitalas	1	46 093	46 093
Akcijų priedai	1	23 038	23 038
Privalomasis rezervas		3 186	2 936
Nuosavos akcijos (-)		(453)	(455)
Užsienio valiutos perskaičiavimo rezervas		(21)	(22)
Pinigų srautų apsidraudimo rezervas		(73)	(153)
Nepaskirstytasis pelnas		95 341	88 336
Nuosavo kapitalo, priskirtino Bendrovės akcininkams iš viso		167 111	159 773
Mažumos dalis		2 314	2 214
Nuosavo kapitalo iš viso		169 425	161 987
Įsipareigojimai			
Ilgalaikiai įsipareigojimai			
Dotacijos ir subsidijos		6 467	6 289
Ilgalaikės paskolos	8	21 568	16 741
Lizingo (finansinės nuomos) įsipareigojimai		1 076	1 228
Ilgalaikės prekybos skolos		–	1 553
Atidėtojo pelno mokesčio įsipareigojimas		1 353	1 139
Ilgalaikės išmokos darbuotojams		453	353
Išvestinės finansinės priemonės		–	120
Ilgalaikių įsipareigojimų iš viso		30 917	27 423
Trumpalaikiai įsipareigojimai			
Ilgalaikių paskolų einamųjų metų dalis	8	10 806	19 943
Ilgalaikių lizingo (finansinės nuomos) įsipareigojimų einamųjų metų dalis		506	933
Trumpalaikės paskolos	8, 12	76 753	58 092
Prekybos skolos		44 112	43 239
Susijusioms šalims mokėtinos sumos	12	–	1 514
Mokėtinas pelno mokestis		1 017	340
Išvestinės finansinės priemonės		1 283	60
Kiti trumpalaikiai įsipareigojimai		17 956	18 552
Trumpalaikių įsipareigojimų iš viso		152 433	142 673
Nuosavo kapitalo ir įsipareigojimų iš viso		352 775	332 083

Toliau pateikiamas aiškinamasis raštas yra sudėtinė šių finansinių ataskaitų dalis.

KONSOLIDUOTA BENDRŲJŲ PAJAMŲ ATASKAITA

(už periodą nuo liepos 1 d. iki birželio 30 d.)

	Pastabos	2016-2017 12 mėn.	2015-2016 12 mėn.
Pardavimo pajamos	4	645 047	615 959
Pardavimo savikaina		(598 568)	(576 078)
Bendrasis pelnas		46 479	39 881
Veiklos (sąnaudos)	9	(33 940)	(33 574)
Kitos pajamos	10	1 432	1 521
Kitos (sąnaudos)		(1 378)	(596)
Veiklos pelnas		12 593	7 232
Finansinės veiklos pajamos		902	529
Finansinės veiklos (sąnaudos)		(2 965)	(2 445)
Pelnas prieš apmokestinimą		10 530	5 316
Pelno mokestis		(1 941)	(1 372)
Grynasis pelnas		8 589	3 944
Grynasis pelnas priskirtinas:			
Bendrovės akcininkams		8 458	4 095
Mažumai		131	(151)
		8 589	3 944
Pelnas ir sąlyginis pelnas vienai akcijai (eurais)		0.05	0.03
Grynasis pelnas			
Kitos bendrosios pajamos			
Kitos bendrosios pajamos, kurios bus perkeltamos į pelną (nuostolius) ateityje		80	(153)
Valiutų kursų skirtumai dėl užsienio įmonių finansinių ataskaitų perskaičiavimo		1	–
Viso kitų bendrųjų pajamų, kurios bus perkeltamos į pelną (nuostolius) ateityje		81	(153)
Aktuarinis pelnas (nuostoliai), susiję su ilgalaikiais įsipareigojimais darbuotojams		–	(51)
Viso kitų bendrųjų pajamų (sąnaudų), kurios nebus perklasifikuotos į pelną ar nuostolius ateityje		–	(51)
Viso kitų bendrųjų pajamų (sąnaudų), po mokesčių		81	(204)
Viso bendrųjų pajamų, po mokesčių		8 670	4 660
Bendrosios pajamos priskirtinos:			
Bendrovės akcininkams		8 539	3 891
Mažumai		131	(151)
		8 670	3 740

Toliau pateikiamas aiškinamasis raštas yra sudėtinė šių finansinių ataskaitų dalis.

KONSOLIDUOTA BENDRŲJŲ PAJAMŲ ATASKAITA

(už periodą nuo balandžio 1 d. iki birželio 30 d.)

	Pastabos	2016-2017 4 ketv.	2015-2016 4 ketv.
Pardavimo pajamos	4	196 715	141 635
Pardavimo savikaina		(180 265)	(130 362)
Bendrasis pelnas		16 450	11 273
Veiklos (sąnaudos)	9	(9 079)	(9 602)
Kitos pajamos	10	358	304
Kitos (sąnaudos)		(1 103)	(253)
Veiklos pelnas		6 626	1 722
Finansinės veiklos pajamos		528	48
Finansinės veiklos (sąnaudos)		(870)	(374)
Pelnas prieš apmokestinimą		6 284	1 396
Pelno mokestis		(192)	(485)
Grynasis pelnas		6 092	911
Grynasis pelnas priskirtinas:			
Bendrovės akcininkams		5 977	1 047
Mažumai		115	(136)
		6 092	911
Pelnas (nuostolis) ir sąlyginis pelnas vienai akcijai (eurais)		0.03	0.01
Grynasis pelnas			
Kitos bendrosios pajamos			
Kitos bendrosios pajamos, kurios bus perkeliamos į pelną (nuostolius) ateityje		80	(153)
Valiutų kursų skirtumai dėl užsienio įmonių finansinių ataskaitų perskaičiavimo		2	–
Viso kitų bendrųjų pajamų, kurios bus perkeliamos į pelną (nuostolius) ateityje		82	(153)
Aktuarinis pelnas (nuostoliai), susiję su ilgalaikiais įsipareigojimais darbuotojams		–	(51)
Viso kitų bendrųjų pajamų (sąnaudų), kurios nebus perklasifikuotos į pelną ar nuostolius ateityje		–	(51)
Viso kitų bendrųjų pajamų (sąnaudų), po mokesčių		82	(204)
Viso bendrųjų pajamų, po mokesčių		6 174	707
Bendrosios pajamos priskirtinos:			
Bendrovės akcininkams		6 059	843
Mažumai		115	(136)
		6 174	707

Toliau pateikiamas aiškinamasis raštas yra sudėtinė šių finansinių ataskaitų dalis.

KONSOLIDUOTA NUOSAVO KAPITALO POKYČIŲ ATASKAITA

Nuosavas kapitalas, priskirtinas Bendrovės akcininkams

	Past abos	Išstatinis kapitalas	Nuosavos akcijos	Akcijų priedai	Privalo- masis rezervas	Rezervas savų akcijų įsigijimui	Užsienio valiutos perskai- čiavimo rezervas	Pinigų srautų apsidrau- dimo rezervas	Nepaskirs- tytasis pelnas (nuostoliai)	Iš viso	Mažumos dalis	Iš viso
2015 m. liepos 1 d. likutis	46 032	(457)	23 038	2 704	1 819	(22)	–	84 197	157 311	1 826	159 137	
Grynasis metų pelnas	–	–	–	–	–	–	–	4 095	4 095	(151)	3 944	
Kitos bendrosios pajamos	–	–	–	–	–	–	(153)	(51)	(204)	–	(204)	
Bendrųjų pajamų iš viso	–	–	–	–	–	–	(153)	4 044	3 891	(151)	3 740	
Išstatinio kapitalo vertės koregavimas dėl konvertavimo į eurus	61	–	–	–	–	–	–	–	61	–	61	
Savų akcijų pardavimas	–	2	–	–	–	–	–	(2)	–	–	–	
Mažumos dalies pardavimas dukterinėse įmonėse	–	–	–	–	–	–	–	(284)	(284)	652	368	
Bendrovės patvirtinti dividendai	–	–	–	–	–	–	–	(1 202)	(1 202)	–	(1 202)	
Dukterinių įmonių patvirtinti dividendai	–	–	–	–	–	–	–	–	–	(15)	(15)	
Pervedimas iš rezervų	–	–	–	–	(1 819)	–	–	1 819	–	–	–	
Pervedimas į rezervus	–	–	–	232	–	–	–	(232)	–	–	–	
Mažumos dalies įsigijimas	–	–	–	–	–	–	–	57	57	(98)	(41)	
2016 m. birželio 30 d. likutis	46 093	(455)	23 038	2 936	–	(22)	(153)	88 336	159 773	2 214	161 987	
2016 m. liepos 1 d. likutis	46 093	(455)	23 038	2 936	–	(22)	(153)	88 336	159 773	2 214	161 987	
Grynasis metų pelnas	–	–	–	–	–	–	–	8 458	8 458	131	8 589	
Kitos bendrosios pajamos	–	–	–	–	–	1	80	–	81	–	81	
Bendrųjų pajamų iš viso	–	–	–	–	–	1	80	8 458	8 539	131	8 670	
Savų akcijų perleidimas	–	2	–	–	–	–	–	(2)	–	–	–	
Bendrovės patvirtinti dividendai	–	–	–	–	–	–	–	(1 202)	(1 202)	–	(1 202)	
Dukterinių įmonių patvirtinti dividendai	–	–	–	–	–	–	–	–	–	(26)	(26)	
Pervedimas į rezervus	–	–	–	250	–	–	–	(250)	–	–	–	
Mažumos dalies įsigijimas	–	–	–	–	–	–	–	1	1	(5)	(4)	
2017 m. birželio 30 d. likutis	46 093	(453)	23 038	3, 186	–	(21)	(73)	95 341	167 111	2 314	169 425	

(tęsinys kitame puslapyje)

Toliau pateikiamas aiškinamasis raštas yra sudėtinė šių finansinių ataskaitų dalis.

KONSOLIDUOTA PINIGŲ SRAUTŲ ATASKAITA

12 mėnesių laikotarpis, pasibaigęs

Pastabos	2017 m. birželio 30 d.	2016 m. birželio 30 d.
Pagrindinės veiklos pinigų srautai		
Grynasis pelnas	8 589	3 944
Nepiniginių sąnaudų (pajamų) atstatymas:		
Nusidėvėjimas ir amortizacija	9 945	10 503
Subsidijų amortizacija	(719)	(856)
(Pelnas) iš ilgalaikio materialiojo turto perleidimo	(277)	(321)
Ilgalaikio materialiojo ir investicinio turto vertės sumažėjimo pokytis	–	(7)
(Pelnas) iš kitų investicijų perleidimo	–	(3)
Gautinų sumų ir išankstinių apmokėjimų vertės sumažėjimo pokytis bei nurašytos sumos	134	(251)
Prestižo vertės sumažėjimo pokytis	700	–
Atsargų nurašymas iki grynosios realizavimo vertės	(5)	976
Atidėjinių nuostolingoms sutartims pokytis	368	–
Sukauptų sąnaudų pasikeitimas	686	486
Biologinio turto tikrosios vertės pasikeitimas	(2 395)	160
Atidėtojo pelno mokesčio pasikeitimas	270	(173)
Ataskaitinių metų pelno mokesčio sąnaudos	1 673	1 545
Nurašyti įsipareigojimai	(1)	(4)
Sąnaudos (pajamos) iš finansinių priemonių tikrosios vertės pasikeitimo	486	(543)
Palūkanų (pajamos)	(902)	(529)
Palūkanų sąnaudos	2 964	2 445
	21 516	17 372
Apyvartinio kapitalo pasikeitimai:		
Biologinio turto sumažėjimas	317	3 096
Atsargų (padidėjimas)	3 211	(15 098)
Išankstinių apmokėjimų sumažėjimas (padidėjimas)	1 403	2 147
Iš pirkėjų gautinų sumų ir kitų gautinų sumų sumažėjimas	(16 687)	4 057
Apriboto naudojimo pinigų (padidėjimas)	133	(449)
Prekybos ir kitų skolų padidėjimas	(30 457)	13 020
(Sumokėtas) pelno mokestis	(1 037)	(1 251)
Grynieji pagrindinės veiklos pinigų srautai	(21 601)	22 894

(tęsinys kitame puslapyje)

Toliau pateikiamas aiškinamasis raštas yra sudėtinė šių finansinių ataskaitų dalis.

KONSOLIDUOTA PINIGŲ SRAUTŲ ATASKAITA (TĘSINYS)

12 mėnesių laikotarpis, pasibaigęs

Pastabos	2017 m. birželio 30 d.	2016 m. birželio 30 d.
Investicinės veiklos pinigų srautai		
Nematerialiojo, ilgalaikio materialiojo ir investicinio turto (įsigijimas)	(13 081)	(14 055)
Nematerialiojo, ilgalaikio materialiojo ir investicinio turto pardavimo pajamos	1 574	2 144
Dukterinių įmonių (įsigijimas) (atėmus įsigytą pinigų likutį Grupėje), įskaitant apmokėjimus už ankstesniais periodais įsigytas dukterines įmones	(1 545)	(3 491)
(Suteiktos) paskolos	(154)	(1 293)
Suteiktų paskolų grąžinimas	2 255	3 106
Gautos palūkanos	868	273
Grynieji investicinės veiklos pinigų srautai	(10 083)	(13 316)
Finansinės veiklos pinigų srautai		
Paskolų gavimas	87 490	59 943
Paskolų (grąžinimas)	(49 544)	(65 465)
Lizingo (finansinės nuomos) (mokėjimai)	(931)	(1 028)
Gautos subsidijos	858	620
(Sumokėtos) palūkanos	(2 964)	(2 169)
Mažumai (sumokėti) dividendai	(26)	(15)
(Išmokėti) dividendai	(1 202)	(1 202)
Mažumos įsigijimas	(4)	(41)
Grynieji finansinės veiklos pinigų srautai	33 677	(9 357)
Grynasis pinigų ir pinigų ekvivalentų (sumažėjimas) padidėjimas	1 993	221
Pinigai ir pinigų ekvivalentai laikotarpio pradžioje	6 901	6 680
Pinigai ir pinigų ekvivalentai laikotarpio pabaigoje	8 894	6 901
Papildoma pinigų srautų informacija:		
Nepiniginė investicinė veikla:		
Ilgalaikio materialiojo turto įsigijimai, finansuoti lizingu	103	1 012
Dukterinių įmonių ir mažumos dalies įsigijimas su atidėtu apmokėjimu	1 545	3 090
Nepiniginis mažumos dalies perleidimas	–	350

Toliau pateikiamas aiškinamasis raštas yra sudėtinė šių finansinių ataskaitų dalis.

FINANSINIŲ ATASKAITŲ AIŠKINAMASIS RAŠTAS

1. BENDROJI INFORMACIJA

AB „Linas Agro Group“ (toliau – Bendrovė arba valdančioji įmonė) yra Lietuvos Respublikoje registruota akcinė bendrovė. Bendrovė buvo užregistruota 1995 m. lapkričio 27 d.

Bendrovės buveinės adresas yra: Smėlynės g. 2C, LT-35143 Panevėžys, Lietuva

Pagrindinė Grupės veikla aprašyta 4 pastaboje.

Grupės ir Bendrovės finansiniai metai prasideda kalendorinių metų liepos 1 d. ir pasibaigia kitų kalendorinių metų birželio 30 d.

2017 m. birželio 30 d. ir 2016 m. birželio 30 d. Bendrovės akcininkai buvo:

	2017 m. birželio 30 d.		2016 m. birželio 30 d.	
	Turimų akcijų skaičius	Nuosavybės dalis	Turimų akcijų skaičius	Nuosavybės dalis
Akola ApS (Danija)	103 905 646	65,37 %	100 269 646	63,08 %
Darius Zubas	17 049 995	10,73 %	17 049 995	10,73 %
Vytautas Šidlauskas	6 003 521	3,78 %	6 003 521	3,78 %
Swedbank AS klientai (Estija)	4 819 437	3,03 %	10 367 627	6,52 %
Kiti akcininkai (privatūs ir instituciniai investuotojai)	27 161 799	17,09 %	25 249 609	15,89 %
Iš viso	158 940 398	100,00 %	158 940 398	100,00 %

Visos Bendrovės akcijos, kurių kiekvienos nominali vertė 2017 m. birželio 30 d. yra 0,29 euro centų (2016 m. birželio 30 d. – 0,29 euro centų) yra paprastosios bei 2017 m. birželio 30 d. ir 2016 m. birželio 30 d. buvo pilnai apmokėtos.

2017 m. birželio 30 d. Bendrovė buvo įsigijusi 781 972 Bendrovės akcijų (2016 m. birželio 30 d. 785 972 akcijų), kas sudaro 0,50 % nuosavybės dalies. Dukterinės ir kitos susijusios įmonės Bendrovės akcijų 2017 m. birželio 30 d. ir 2016 m. birželio 30 d. neturėjo.

Visos 158 940 398 paprastųjų Bendrovės akcijų yra įtrauktos į Nasdaq Vilnius vertybinių popierių biržos Oficialųjį sąrašą (akcijų ISIN kodas LT0000128092). Akcijų prekybinis kodas Nasdaq Vilnius vertybinių popierių biržoje yra LNA1L.

2017 m. birželio 30 d. Grupės darbuotojų skaičius buvo 2 218 (2016 m. birželio 30 d. – 2 293).

Per metus, pasibaigusius 2017 m. birželio 30 d. ir 2016 m. birželio 30 d., įstatinio kapitalo pokyčių nėra.

2. APSKAITOS PRINCIPAI

Šios finansinės ataskaitos yra parengtos pagal Tarptautinius finansinės atskaitomybės standartus (TFAS), priimtus taikyti Europos sąjungoje (toliau-ES), tarp jų – pagal 34 Tarptautinį apskaitos standartą (TAS). Įvertinant visus esminius aspektus, yra laikomasi tų pačių apskaitos principų, kaip ir rengiant 2015–2016 finansinių metų finansines ataskaitas.

3. GRUPĖS STRUKTŪRA IR PASIKEITIMAI GRUPĖJE

2017 m. birželio 30 d. ir 2016 m. birželio 30 d. Bendrovė turėjo šias tiesiogiai ir netiesiogiai kontroliuojamas dukterines įmones (toliau – Grupė):

	Registravimo vieta	Grupės efektyvi valdomų akcijų dalis		Pagrindinė veikla
		2017 m. birželio 30 d.	2016 m. birželio 30 d.	
Investicijos į tiesiogiai valdomas dukterines įmones				
AB „Linus Agro“	Lietuva	100 %	100 %	Didmeninė prekyba grūdais, aliejinių augalų sėklomis, žaliavomis pašarams ir prekių tiekimas augalininkystei
UAB „Linus Agro“ Konsultacijos	Lietuva	100 %	100 %	Dukterinių įmonių, užsiimančių žemės ūkio veikla, valdymas
UAB „Dotnuva Baltic“	Lietuva	100 %	100 %	Prekyba technika, įranga ir įrengimais elevatoriams, sertifikuotomis sėklomis
UAB „Jungtinė ekspedicija“	Lietuva	100 %	100 %	Logistikos ir ekspedijavimo paslaugos
ŽŪB „Landvesta 1“	Lietuva	100 %	100 %	Žemės ūkio paskirties žemės nuoma ir valdymas
ŽŪB „Landvesta 2“	Lietuva	100 %	100 %	Žemės ūkio paskirties žemės nuoma ir valdymas
ŽŪB „Landvesta 5“	Lietuva	100 %	100 %	Žemės ūkio paskirties žemės nuoma ir valdymas
Noreikiškių ŽŪB	Lietuva	100 %	100 %	Žemės ūkio paskirties žemės nuoma ir valdymas
UAB „Lineliai“	Lietuva	100 %	100 %	Žemės ūkio paskirties žemės nuoma ir valdymas
AS „Putnu fabrika Kekava“	Latvija	93,84 %	93,81 %	Paukščių auginimas, paukštienos ir jos produktų gamyba
SIA „PFK Trader“	Latvija	93,84 %	93,81 %	Mažmeninė prekyba maisto produktais
SIA „Lielzeltini“	Latvija	100 %	100 %	Paukščių auginimas, paukštienos ir jos produktų gamyba, pašarų gamyba
SIA „Cerova“	Latvija	100 %	100 %	Kiaušinių inkubavimas ir viščiukų pardavimas
SIA „Broileks“	Latvija	100 %	100 %	Viščiukų auginimas ir pardavimas
SIA „Erfolg Group“	Latvija	93,84 %	93,81 %	Veiklos nevykdo
Investicijos į netiesiogiai valdomas dukterines įmones (per AB „Linus Agro“)				
SIA „Linus Agro“	Latvija	100 %	100 %	Didmeninė prekyba grūdais, aliejinių augalų sėklomis, prekių tiekimas augalininkystei
UAB „Gerera“	Lietuva	100 %	100 %	Veiklos nevykdo
UAB „Linus Agro“ Grūdų centras	Lietuva	100 %	100 %	Valdymo paslaugos
UAB „Linus Agro“ Grūdų centras KŪB	Lietuva	100 %	100 %	Pardavimui skirtų grūdų paruošimas ir sandėliavimas
Linus Agro A/S	Danija	100 %	100 %	Didmeninė prekyba grūdais, aliejinių augalų sėklomis, žaliavomis pašarams
ŽŪB „Landvesta 3“	Lietuva	100 %	100 %	Žemės ūkio paskirties žemės nuoma ir valdymas
ŽŪB „Landvesta 4“	Lietuva	100 %	100 %	Žemės ūkio paskirties žemės nuoma ir valdymas
ŽŪB „Landvesta 6“	Lietuva	100 %	100 %	Žemės ūkio paskirties žemės nuoma ir valdymas

3. GRUPĖS STRUKTŪRA IR PASIKEITIMAI GRUPĖJE (TĘSINYS)

	Registravimo vieta	Grupės efektyvi valdomų akcijų dalis		Pagrindinė veikla
		2017 m. birželio 30 d.	2016 m. birželio 30 d.	
Investicijos į netiesiogiai valdomas dukterines įmones (per UAB „Linas Agro“ Konsultacijos)				
ŽŪK „KUPIŠKIO GRŪDAI“	Lietuva	98,96 %	98,49 %	Pardavimui skirtų grūdų paruošimas ir sandėliavimas
Biržų rajono Medeikių ŽŪB	Lietuva	98,34 %	98,34 %	Augalininkystė
Šakių rajono Lukšių ŽŪB	Lietuva	98,80 %	98,80 %	Mišri žemės ūkio veikla
Panevėžio rajono Aukštadvario ŽŪB	Lietuva	97,65 %	97,65 %	Mišri žemės ūkio veikla
Sidabravo ŽŪB	Lietuva	95,21 %	95,21 %	Mišri žemės ūkio veikla
Kėdainių rajono Labūnavos ŽŪB	Lietuva	98,60 %	98,60 %	Mišri žemės ūkio veikla
Užupės ŽŪB	Lietuva	100 %	100 %	Augalininkystė
UAB „Paberžėlė“	Lietuva	100 %	100 %	Žemės ūkio paskirties žemės nuoma ir valdymas
Panevėžio rajono Žibartonių ŽŪB	Lietuva	99,89 %	99,89 %	Mišri žemės ūkio veikla
Investicijos į netiesiogiai valdomas dukterines įmones (per UAB „Dotnuva Baltic“)				
SIA „Dotnuva Baltic“	Latvija	100 %	100 %	Prekyba technika, įranga ir įrengimais elevatoriams, sertifikuotomis sėklomis
AS „Dotnuva Baltic“	Estija	100 %	100 %	Prekyba technika, įranga ir įrengimais elevatoriams, sertifikuotomis sėklomis
UAB „Dotnuvos technika“	Lietuva	100 %	100 %	Veiklos nevykdo
Investicija į netiesiogiai valdomas dukterines įmones (per UAB „Linas Agro“ Grūdų centras KŪB)				
Karčemos kooperatinė bendrovė	Lietuva	20 %*	20 %*	Pardavimui skirtų grūdų paruošimas ir sandėliavimas
SIA „Linas Agro“ Graudu centrs	Latvija	100 %	100 %	Pardavimui skirtų grūdų paruošimas ir sandėliavimas
SIA „Paleo“	Latvija	100 %	100 %	Sandėliavimas
Investicija į netiesiogiai valdomas dukterines įmones (per Panevėžio rajono Žibartonių ŽŪB)				
Karčemos kooperatinė bendrovė	Lietuva	4,00 %*	4,00 %*	Pardavimui skirtų grūdų paruošimas ir sandėliavimas

* Grupė netiesiogiai valdo 24 proc. Karčemos kooperatinės bendrovės akcijų (per Panevėžio rajono Žibartonių ŽŪB ir UAB „Linas Agro“ Grūdų centras KŪB), tačiau Grupė kontroliuoja šią įmonę ir ją konsoliduoja ruošiant šias finansines ataskaitas.

3. GRUPĖS STRUKTŪRA IR PASIKEITIMAI GRUPĖJE (TĘSINYS)

Pasikeitimai Grupėje per metus, pasibaigusius 2017 m. birželio 30 d.

Per 12 mėnesių, pasibaigusį 2017 m. birželio 30 d., Bendrovė įsigijo 0,03 proc. AS „Putnu fabrika Kekava“ įstatinio kapitalo už 4 tūkst. eurų. Akcijos buvo įsigytos iš mažumos dalies akcininkų. Įsigyto grynojo turto balansinės vertės ir įsigijimo kainos skirtumas, lygus 2 tūkst. eurų pelno, buvo pripažintas nuosavame kapitale.

Pasikeitimai Grupėje per metus, pasibaigusius 2016 m. birželio 30 d.

Per 12 mėnesių, pasibaigusį 2016 m. birželio 30 d., Bendrovė įsigijo 0,4218 proc. AS „Putnu fabrika Kekava“ įstatinio kapitalo už 40 tūkst. eurų. Akcijos buvo įsigytos iš mažumos dalies akcininkų. Įsigyto grynojo turto balansinės vertės ir įsigijimo kainos skirtumas, lygus 46 tūkst. eurų pelno, buvo pripažintas nuosavame kapitale.

Per 12 mėnesių, pasibaigusį 2016 m. birželio 30 d., Grupė įsigijo 0,09 proc. Sidabravo ŽŪB pajinio kapitalo ir 0,35 proc. Panevėžio rajono Aukštadvario ŽŪB pajinio kapitalo iš viso už 1 tūkst. eurų. Visi pajai buvo įsigyti iš mažumos dalies pajininkų. Įsigyto grynojo turto balansinės vertės ir įsigijimo kainos skirtumas, lygus 11 tūkst. eurų pelno, buvo pripažintas nuosavame kapitale.

Bendrovė atšaukė sutartį dėl 3,08 proc. AS „Putnu fabrika Kekava“ akcijų įsigijimo iš mažumos dalies akcininkų. Pirkimo kainos (kuri 2015 m. birželio 30 d. buvo apskaityta kaip mokėtina 350 tūkst. eurų suma) ir apskaitinės parduoto grynojo turto vertės skirtumas 284 tūkst. eurų (nuostolis) sumai buvo pripažintas nuosavame kapitale.

Per 12 mėnesių, pasibaigusį 2016 m. birželio 30 d., Grupė restruktūrizavo Užupės ŽŪB ir Panevėžio rajono Žibartonių ŽŪB. Panevėžio rajono Žibartonių ŽŪB pajinis kapitalas buvo padidintas įnešant Užupės ŽŪB ilgalaikį materialų turtą. Šis konsolidavimas turėjo įtakos Grupės valdomos dalies Panevėžio rajono Žibartonių ŽŪB padidėjimui 0,09 proc. iki 99,89 proc.

SIA „Paleo“ įsigijimas

2016 m. balandžio 20 d. Grupė įsigijo 100 proc. SIA „Paleo“ akcijų už 4 590 tūkst. eurų, toliau plečiant verslą Latvijoje. Kaip dalį SIA „Paleo“ verslo įsigijimo, Grupė įsigijo atsargų už 1 993 tūkst. eurų iš trečiojo asmens SIA „Latfert“, kuris atskleistas lentelėje žemiau.

Įsigijimo datai SIA „Paleo“ neturėjo gautinų sumų, kurioms būtų apskaitytas vertės sumažėjimas, arba tikėtinų neatgauti sutartinių pinigų srautų, gautinų sumų balansinė vertė atitinka jų tikrąją vertę. Pajamos ir pelnas ar nuostoliai nuo įsigijimo dienos ir nuo ataskaitinio laikotarpio pradžios neatskleisti, nes finansinėms ataskaitoms yra nereikšmingi.

Dėl SIA „Paleo“ įsigijimo Grupė apskaitė prestižą 1 550 tūkst. eurų sumai. Prestižas yra susijęs su tikėtina sinergija vertikaliai integruojant Grupės veiklą.

Skirtumai tarp įsigijimo kainos ir įsigyto turto, įsipareigojimų ir neapibrėžtų įsipareigojimų tikrųjų verčių įsigijimo dienai buvo tokie:

	Tikrosios vertės 2016 m gegužės 1 d.
Įsigijimo data konsolidavimo tikslais	
Ilgalaikis materialusis turtas	3 024
Atsargos	1 993
Išankstiniai mokėjimai ir kitas trumpalaikis turtas	34
Pinigai ir pinigų ekvivalentai	2
Turtas iš viso	5 053
Įsipareigojimų iš viso	(20)
Pripažintas grynas turtas tikrąją verte iš viso	5 033
Prestižas iš dukterinės įmonės įsigijimo, apskaitytas Nematerialiame turte (5 Pastaba)	1 550
Pirkimo kaina iš viso	6 583
Pinigais apmokėtas atsargų įsigijimas	1 993
SIA „Paleo“ įsigijimo kaina	4 590
SIA „Paleo“ pirkimo dalis apmokėta pinigais*	1 500
Atimti: įsigyti grynieji pinigai	(2)
Pirkimo kaina, atėmus grynuosius pinigus	3 491

* 3 090 tūkst. eurų pirkimo kainai yra atidėtas mokėjimas ir bus padengta per dviejų metų laikotarpį. Diskontavimo efektas yra nereikšmingas, todėl neapskaitytas.

4. INFORMACIJA PAGAL SEGMENTUS

Valdymo tikslais Grupės veikla organizuojama kaip penki veiklos segmentai pagal produktus ir paslaugas, išvardintus žemiau:

- grūdų ir žaliavų pašarams paruošimas ir pardavimas apima prekybą kviečiais, rapsais, miežiais ir kitais grūdais bei aliejinių augalų sėklomis, saulėgrąžų išspaudomis ir saulėgrąžų rupiniais, cukrinių runkelių išspaudomis, sojų išspaudomis, augaliniu aliejumi, rapsų rupiniais ir kitais pašarais, grūdų saugyklos bei logistikos paslaugas;
- žemės ūkio produktų gamybos segmentas apima grūdų, rapsų ir kitų kultūrų auginimą bei derliaus pardavimą, gyvulių auginimą bei pieno ir gyvulių pardavimą. Pienas yra parduodamas vietinėms pieno bendrovėms, dalis kitos produkcijos yra naudojama viduje, dalis parduodama;
- prekės ir paslaugos žemdirbiams segmentas apima prekybą trąšomis, sėklomis, augalų apsaugos priemonėmis, mašinomis ir įrengimais, atsarginėmis dalimis ir kita įranga žemės ūkio produkcijos augintojams, grūdų saugykloms;
- maisto produktų segmentas apima paukštieną ir kitus maisto produktus;
- kitos veiklos segmentas apima biokuro pardavimą bei kitų produktų ir paslaugų teikimą.

Grupės finansų direktorius kontroliuoja verslo dalių rezultatus atskirai dėl išteklių paskirstymo ir atlikimo kokybės vertinimo tikslų. Verslo segmentai vertinami remiantis pelnu arba nuostoliais, kurie yra derinami su konsoliduotų Grupės pelnu arba nuostoliais.

Pardavimo kainos tarp veiklos segmentų yra paremtos normaliomis pardavimo kainomis, atsižvelgiant į panašių sandorių vertę tarp trečiųjų šalių.

Grupė	Grūdų ir žaliavų pašarams paruošimas ir pardavimas	Prekės ir paslaugos žemdirbiams	Žemės ūkio produktų gamyba	Maisto produktai	Kitos veiklos	Nepriskirta jokiam segmentui	Koregavimai ir eliminavimai	Iš viso
Finansiniai metai, pasibaigę 2017 m. birželio 30 d.								
Pajamos								
Trečiosios šalys	411 694	154 453	17 795	61 032	73	–	–	645 047
Sandoriai tarp segmentų	3 639	10 587	9 020	–	–	–	(23 246) ¹⁾	–
Pajamų iš viso	415 333	165 040	26 815	61 032	73	–	(23 246)¹⁾	645 047
Rezultatai								
Veiklos sąnaudos	(6 688)	(13 762)	(3 287)	(5 636)	(23)	(4 544)	–	(33 940)
Segmento veiklos pelnas (nuostoliai)	9 399	2 837	3 017	1 832	89	(4 581)	–	12 593
Grupė								
Finansiniai metai, pasibaigę 2016 m. birželio 30 d.								
Pajamos								
Trečiosios šalys	382 388	158 399	15 084	60 334	(246)	–	–	615 959
Sandoriai tarp segmentų	4 518	9 672	12 069	–	–	–	(26 259) ¹⁾	–
Pajamų iš viso	386 906	168 071	27 153	60 334	(246)	–	(26 259)¹⁾	615 959
Rezultatai								
Veiklos sąnaudos	(6 867)	(13 585)	(2 896)	(5 824)	(24)	(4 378)	–	(33,574)
Segmento veiklos pelnas (nuostoliai)	9 617	2 816	758	(1,246)	(176)	(4 537)	–	7 232

1) *Pajamos iš sandorių tarp segmentų yra eliminuojamos konsoliduojant.*

4. INFORMACIJA PAGAL SEGMENTUS (TĘSINYS)

Žemiau pateikiama informacija susijusi su Grupės geografiniais segmentais:

Pajamos iš išorinių pirkėjų	12 mėnesių laikotarpis, pasibaigęs	
	2017 m. birželio 30 d.	2016 m. birželio 30 d.
Lietuva	170 422	188 138
Europa (išskyrus Skandinavijos šalis NVS ir Lietuvą)	240 568	203 886
Skandinavijos šalys	51 524	59 849
Azija	134 902	97 806
Afrika	30 926	54 905
NVS	16 705	11 375
	645 047	615 959

Viršuje pateikta informacija apie pajamas paremta klientų buvimo vieta.

Ilgalaikis turtas	2017 m. birželio 30 d.	2016 m. birželio 30 d.
Lietuva	65 613	65 006
Latvija	53 518	49 245
Estija	1 429	1 406
Danija	2	5
	120 562	115 662

Aukščiau pateiktas ilgalaikis turtas susideda iš ilgalaikio materialaus, investicinio ir ilgalaikio nematerialaus turto.

5. NEMATERIALUSIS TURTAS

Grupė	Programinė įranga	Kitas nematerialusis turtas	Prestižas	Iš viso
Įsigijimo vertė:				
2015 m. birželio 30 d. likutis	804	613	–	1417
Įsigijimai	22	70	–	92
Dukterinių įmonių įsigijimai (3 pastaba)	–	–	1 550	1 550
Nurašymai	(21)	(15)	–	(36)
Pervedimai į ilgalaikį turtą	-	(391)	–	(391)
Perklasifikavimai	115	(115)	–	–
2016 m. birželio 30 d. likutis	920	162	1 550	2 632
Įsigijimai	97	1	–	98
Nurašymai	(10)	(17)	–	(27)
Perklasifikavimai	(58)	58	–	–
2017 m. birželio 30 d. likutis	949	204	1 550	2 703
Sukaupta amortizacija:				
2015 m. birželio 30 d. likutis	492	24	–	516
Amortizacija per metus	66	27	–	93
Nurašymai	(19)	(15)	–	(34)
Perklasifikavimas	15	(15)	–	–
2016 m. birželio 30 d. likutis	554	21	–	575
Amortizacija per metus	94	13	–	107
Nurašymai	(10)	–	–	(10)
Perklasifikavimai	(26)	26	–	–
2017 m. birželio 30 d. likutis	612	60	–	672
Vertės sumažėjimas:				
2016 m. birželio 30 d. likutis	–	–	–	–
Vertės sumažėjimas (atstatymas) per metus	–	–	700	700
2017 m. birželio 30 d. likutis	–	–	700	700
2017 m. birželio 30 d. likutinė vertė	337	144	850	1 331
2016 m. birželio 30 d. likutinė vertė	366	141	1 550	2 057
2015 m. birželio 30 d. likutinė vertė	312	589	–	901

Grupė neturi viduje sukurto nematerialiojo turto. Nematerialiojo turto amortizacijos sąnaudos bendrųjų pajamų ataskaitoje yra įtrauktos į veiklos sąnaudas bendrųjų pajamų ataskaitoje.

6. ILGALAIKIS MATERIALUSIS TURTAI

Grupė	Žemė	Pastatai ir statiniai	Mašinos ir įrenginiai	Trans- porto priemonės	Kitas ilgalaikis materialusis turtas	Nebaigta statyba ir išankstiniai apmokėjimai	Iš viso
Įsigijimo vertė:							
2015 m. birželio 30 d. likutis	13 345	80 488	38 087	4 984	5 601	5 709	148 214
Įsigijimai	797	735	9 306	760	372	5 670	17 640
Dukterinių įmonių įsigijimai	121	2 837	40	23	3	–	3 024
Pardavimai ir nurašymai	(471)	(1 313)	(2 722)	(392)	(882)	(45)	(5 825)
Pervedimai iš investicinio turto	–	146	–	–	–	–	146
Pervedimai į investicinį turtą	(22)	–	–	–	–	–	(22)
Pervedimai iš nematerialiojo turto	391	–	–	–	–	–	391
Perklasifikavimai	–	4 711	1 522	(5)	16	(6 243)	1
2016 m. birželio 30 d. likutis	14 161	87 604	46 233	5 370	5 110	5 091	163 569
Įsigijimai	2 910	217	4 822	468	699	9 480	18 596
Pardavimai ir nurašymai	(177)	(269)	(2 208)	(451)	(252)	(293)	(3 650)
Pervedimai iš investicinio turto	248	–	–	–	–	–	248
Perklasifikavimai	88	2 096	4 034	–	–	(6 218)	–
2017 m. birželio 30 d. likutis	17 230	89 648	52 881	5 387	5 557	8 060	178 763
Sukauptas nusidėvėjimas:							
2015 m. birželio 30 d. likutis	–	20 296	17 763	2 376	3 099	–	43 534
Nusidėvėjimas per metus	7	5 587	4 158	797	813	–	11 362
Pardavimai ir nurašymai	(4)	(993)	(1 783)	(355)	(867)	–	(4 002)
Pervedimai iš investicinio turto	–	20	–	–	–	–	20
2016 m. birželio 30 d. likutis	3	24 910	20 138	2 818	3 045	–	50 914
Nusidėvėjimas per metus	36	5 636	4 462	756	777	–	11 667
Pardavimai ir nurašymai	(2)	(476)	(892)	(440)	(240)	–	(2 050)
2017 m. birželio 30 d. likutis	37	30 070	23 708	3 134	3 582	–	60 531
Vertės sumažėjimas:							
2015 m. birželio 30 d. likutis	21	434	11	–	1	–	467
Vertės sumažėjimas (atstatymas) per metus	(21)	(35)	(1)	–	(1)	–	(58)
2016 m. birželio 30 d. likutis	–	399	10	–	–	–	409
2017 m. birželio 30 d. likutis	–	399	10	–	–	–	409
2017 m. birželio 30 d. likutinė vertė	17 193	59 179	29 163	2 253	1 975	8 060	117 823
2016 m. birželio 30 d. likutinė vertė	14 158	62 295	26 085	2 552	2 065	5 091	112 246
2015 m. birželio 30 d. likutinė vertė	13 324	59 758	20 313	2 608	2 501	5 709	104 213

7. INVESTICINIS TURTAI

Grupės investicinis turtas susideda iš žemės ir pastatų išnuomotų pagal veiklos nuomos sutarti, kurie uždirba nuomos pajamas.

	Žemė	Pastatai	Iš viso
Išsigijimo vertė:			
2015 m. birželio 30 d. likutis	1 313	275	1 588
Pardavimai ir nurašymai	–	(10)	(10)
Pervedimai į ilgalaikį materialųjį turtą	–	(146)	(146)
Pervedimai iš ilgalaikio materialaus turto	22	–	22
2016 m. birželio 30 d. likutis	1 335	119	1 454
Išsigijimai	289	14	303
Pardavimai ir nurašymai	–	(2)	(2)
Pervedimai iš ilgalaikio materialaus turto	(248)	–	(248)
2017 m. birželio 30 d. likutis	1 376	131	1 507
Sukauptas nusidėvėjimas:			
2015 m. birželio 30 d. likutis	–	65	65
Nusidėvėjimas per metus	–	9	9
Pardavimai ir nurašymai	–	(10)	(10)
Pervedimai į ilgalaikį materialųjį turtą	–	(20)	(20)
2016 m. birželio 30 d. likutis	–	44	44
Nusidėvėjimas per metus	–	6	6
Pardavimai ir nurašymai	–	(2)	(2)
2017 m. birželio 30 d. likutis	–	48	48
Vertės sumažėjimas:			
2015 m. birželio 30 d. likutis	–	–	–
Vertės sumažėjimas per metus	51	–	51
2016 m. birželio 30 d. likutis	51	–	51
2017 m. birželio 30 d. likutis	51	–	51
2017 m. birželio 30 d. likutinė vertė	1 325	83	1 408
2016 m. birželio 30 d. likutinė vertė	1 284	75	1 359
2015 m. birželio 30 d. likutinė vertė	1 313	210	1 523

Bendrovės investicinis turtas susideda iš pastatų, išnuomotų pagal veiklos nuomos sutartis, kurie uždirba nuomos pajamas.

8. PASKOLOS

	2017 m. birželio 30 d.	2016 m. birželio 30 d.
Ilgalaikės paskolos		
Bankų suteiktos paskolos, užtikrintos Grupės turtu	21 533	16 741
Kitos ilgalaikės paskolos	35	–
	21 568	16 741
Trumpalaikės paskolos		
Bankų suteiktų ilgalaikių paskolų einamųjų metų dalis	10 806	19 943
Trumpalaikės bankų suteiktos paskolos, užtikrintos Grupės turtu	73 393	56 202
Kitos trumpalaikės paskolos	3 360	1 890
	87 559	78 035
	109 127	94 776

Mokėtinos palūkanos paprastai yra mokamos kas mėnesį.

9. VEIKLOS SĄNAUDOS

	12 mėnesių laikotarpis, pasibaigęs	
	2016–2017	2015–2016
Darbo užmokestis, atlyginimai ir socialinis draudimas	21 925	21 494
Konsultacijų sąnaudos	1 344	997
Nusidėvėjimas ir amortizacija	1 735	1 723
Kita	8 936	9 360
	33 940	33 574

10. KITOS PAJAMOS (SĄNAUDOS)

	12 mėnesių laikotarpis, pasibaigęs	
Kitos pajamos	2016–2017	2015–2016
Pajamos iš investicinio ir ilgalaikio turto nuomos	252	234
Pelnas iš valiutos kurso pasikeitimo	728	–
Pelnas iš investicinio turto ir ilgalaikio materialiojo turto pardavimo	318	343
Finansinių priemonių tikrosios vertės pokytis	38	264
Kitos pajamos	96	680
	1 432	1 521
Kitos (sąnaudos)		
Išnuomoto ir neišnuomoto investicinio ir ilgalaikio turto tiesioginės veiklos sąnaudos	(298)	(281)
Prestižo vertės sumažėjimas	(700)	–
Nuostoliai iš ilgalaikio materialiojo turto perleidimo	(41)	(22)
Finansinių priemonių tikrosios vertės pokytis	(165)	–
Kitos sąnaudos	(174)	(293)
	(1 378)	(578)

11. NEBALANSINIAI ĮSIPAREIGOJIMAI IR NEAPIBRĖŽTUMAI

2017 m. birželio 30 d. Grupė yra įsipareigojusi nupirkti ilgalaikio materialiojo turto už 11 079 tūkst. eurų (2016 m. birželio 30 d. – 9 274 tūkst. eurų).

Keletas Grupės įmonių (Kėdainių rajono Labūnavos ŽŪB, Šakių rajono Lukšių ŽŪB, Sidabravo ŽŪB, Panevėžio rajono Žibartonių ŽŪB ir Panevėžio rajono Aukštadvario ŽŪB) yra gavusios Europos Sąjungos ir Nacionalinės mokėjimo agentūros (Lietuva) paramą, skirtą sunkiosios žemės ūkio technikos įsigijimui. Kėdainių rajono Labūnavos ŽŪB, Šakių rajono Lukšių ŽŪB, Sidabravo ŽŪB, Panevėžio rajono Žibartonių ŽŪB ir Panevėžio rajono Aukštadvario ŽŪB yra įsipareigoję nenutraukti su žemės ūkiu susijusios veiklos iki 2022 m. pabaigos.

SIA „Lielzeltini“, SIA „Cerova“ yra gavusios Europos Sąjungos ir Nacionalinės mokėjimo agentūros (Latvija) paramą paukštininkystės ūkiams, pašarų gamybai ir sandėliavimo bazės modernizavimui. SIA „Lielzeltini“ yra įsipareigojęs nenutraukti paukščių auginimo, paukštienos ir jos produktų bei pašarų gamybos iki 2020 m., SIA „Cerova“ – iki 2018 m.

Šioms Grupės įmonėms nesilaikant šių sąlygų, jos turės grąžinti Lietuvos ir Latvijos valstybėms gautas lėšas, kurios 2017 m. birželio 30 d. sudarė 1 683 tūkst. eurų (2016 m. birželio 30 d. – 4 385 tūkst. eurų).

12. SUSIJUSIŲ ŠALIŲ SANDORIAI

Šalys yra laikomos susijusiomis, kai viena šalis turi galimybę kontroliuoti kitą arba gali daryti reikšmingą įtaką kitai šaliai priimant finansinius ir veiklos sprendimus.

Bendrovės ir Grupės susijusios šalys 2017 m. birželio 30 d. ir 2016 m. birželio 30 d. yra nurodytos žemiau:

Bendrovės valdybos nariai:

- p. Darius Zubas (valdybos pirmininkas, galutinis kontroliuojantis akcininkas);
- p. Vytautas Šidlauskas;
- p. Dainius Pilkauskas;
- p. Arūnas Zubas;
- p. Andrius Pranckevičius;
- p. Tomas Tumėnas;
- p. Artūras Priušauskas.

Dukterinės įmonės: Sąrašas pateiktas 3 pastaboje.

Akola ApS grupės įmonės:

Akola ApS (Danija) – kontroliuojantis akcininkas;
UAB „MESTILLA“ – bendri galutiniai kontroliuojantys akcininkai.

UAB „Baltic Fund Investments“ – Tomas Tumėnas yra šios bendrovės direktorius.

12 mėnesių laikotarpyje, pasibaigusiame 2017 m. birželio 30 d., Grupės sandoriai su susijusiomis šalimis buvo šie:

2016 - 2017 m.	Pirkimai	Pardavimai	Gautinos sumos				Mokėtinos sumos	Trumpalaikės mokėtinos paskolos
			Iš pirkėjų gautinos sumos	Trumpalaikės gautinos paskolos	Ilgalaikės gautinos paskolos			
Akola ApS grupės įmonės	891	–	26	–	–	–	–	
Valdybos nariai	–	2	–	–	–	–	–	

2016 m. birželio 30 d., Grupės ilgalaikių gautinų paskolų iš susijusių šalių metinės palūkanų normos yra 4 proc., 2,61 proc.

Sandoriai su susijusiomis šalimis sudaro prekių ir paslaugų pardavimus ir pirkimus, ilgalaikio turto pardavimus ir pirkimus, taip pat įprastinės veiklos finansavimo sandorius, kurie atlikti rinkos sąlygomis.

Grupė neturi garantijų ar įkeitimų, susijusių su mokėtinomis ar gautinomis sumomis iš susijusių šalių. Gautinos ir mokėtinos sumos iš susijusių šalių / susijusioms šalims bus padengiamos pinigais arba užskaitytos tarpusavyje su mokėtinomis / gautinomis sumomis iš atitinkamų susijusių šalių / susijusioms šalims.

Finansinio turto ir įsipareigojimų sąlygos yra tokios:

- Iš susijusių šalių gautinoms sumoms netaikomos palūkanos jos paprastai padengiamos per 30 dienų.
- Susijusioms šalims mokėtinoms sumoms netaikomos palūkanos paprastai jų padengimo terminas yra 30-90 dienų.

- Mokėtinos palūkanos paprastai mokamos paskolos sutarties pabaigoje.

Grupės gautinos sumos iš susijusių šalių nebuvo pradelstos ir nuvertėjusios 2017 m. birželio 30 d. ir 2016 m. birželio 30 d.

13. POBALANSINIAI ĮVYKIAI

Svarbių įvykių po atsiskaitomojo laikotarpio nebuvo.