

**AUGSTSPRIEGUMA TĪKLS KONCERNA
KONSOLIDĒTIE UN AS "AUGSTSPRIEGUMA TĪKLS"
2021. GADA 9 MĒNEŠU NEREVIDĒTIE STARPPERIODU
SAĪSINĀTIE FINANŠU PĀRSKATI**

FINANŠU PĀRSKATI

Par 9 mēnešu periodu no
01.01.2021. līdz 30.09.2021.

Sagatavots saskaņā
ar 34. Starptautisko
grāmatvedības standartu



AST

SATURS

Informācija par Koncernu un Sabiedrību	3
Galvenie finanšu un darbības rādītāji	5
Valdības ziņojums	6
Ziņojums par valdes atbildību	17
Konsolidētie un atsevišķie finanšu pārskati	19
Peļņas vai zaudējumu pārskats	20
Apvienoto ienākumu pārskats	21
Pārskats par finanšu stāvokli 2021. gada 30. septembrī	22
Pašu kapitāla izmaiņu pārskats	24
Naudas plūsmas pārskats	26
Konsolidēto un atsevišķo finanšu pārskatu pielikumi	28



**INFORMĀCIJA PAR
KONCERNU UN
SABIEDRĪBU**



INFORMĀCIJA PAR KONCERNU UN SABIEDRĪBU

Mātesabiedrības nosaukums	AS "Augstsprieguma tīkls"
Mātesabiedrības juridiskais statuss	Akciju sabiedrība
Mātesabiedrības reģistrācijas numurs, vieta un datums	000357556 Rīga, 2001. gada 28. decembris Veikta pārreģistrācija Komercreģistrā 2004. gada 13. novembrī ar vienoto reģistrācijas numuru 40003575567
Adrese	Dārziema iela 86 Rīga, LV-1073 Latvija
Mātesabiedrības pamatdarbības veids	Elektroenerģijas apgāde, NACE kods 35.12
Koncerna pamatdarbības veids	Elektroenerģijas apgāde, NACE kods 35.12. un cauruļvadu transports (NACE kods 49.50)
Mātesabiedrības akcionārs	No 2012. gada 2. janvāra: Latvijas Republika Finanšu ministrijas personā (100%) Smilšu iela 1, Rīga, LV-1050, Latvija
Valdes locekļi un viņu ieņemamie amati	Gunta Jēkabsons – valdes priekšsēdētāja (kopš 15.07.2021.) Imants Zviedris – valdes loceklis Gatis Junghāns – valdes loceklis Mārcis Kauliņš – valdes loceklis Arnis Daugulis – valdes loceklis (kopš 15.07.2021.) Varis Boks – valdes priekšsēdētājs (līdz 31.03.2021.) Arnis Staltmanis – valdes loceklis (līdz 07.04.2021.)
Padomes locekļi un viņu ieņemamie amati	Kaspars Āboliņš – padomes priekšsēdētājs Olga Bogdanova – padomes priekšsēdētāja vietniece Armands Eberhards – padomes loceklis Madara Melne – padomes locekle Aigars Ģērmanis – padomes loceklis
Līdzdalība citās sabiedrībās	AS "Conexus Baltic Grid" (68,46% no 21.07.2020.; 34,36% līdz 20.07.2020.)
Pārskata periods	2021. gada 1. janvāris – 2021. gada 30. septembris

GALVENIE FINANŠU UN DARBĪBAS RĀDĪTĀJI

FINANŠU RĀDĪTĀJI	AS "Augstsprieguma tīkls"		KONCERNS	
	2021. gada 9 mēneši	2020. gada 9 mēneši	2021. gada 9 mēneši	2020. gada 9 mēneši
Neto apgrozījums, tūkst.EUR	82 229	121 177	123 188	104 884
EBITDA, tūkst.EUR	31 751	31 124	56 990	37 331
Peļņa, tūkst.EUR	63 598	7 173	15 090	17 737
	30.09.2021.	31.12.2020.	30.09.2021.	31.12.2020.
Bilances kopsumma, tūkst.EUR	880 653	905 527	1 180 189	1 213 515
Pašu kapitāls, tūkst.EUR	440 407	384 809	618 516	639 203
Aizņēmumi, tūkst.EUR	116 200	202 872	200 418	224 747
Nauda un tās ekvivalenti, tūkst.EUR*	36 704	57 225	38 760	72 388
FINANŠU KOEFICIENTI				
Likviditātes kopējais koeficients	3,0	4,7	1,4	2,0
EBITDA rentabilitāte	39%	26%	46%	36%
Pašu kapitāla īpatsvars, ≥35%	50%	42%	52%	53%
DARBĪBAS RĀDĪTĀJI	2021. gada 9 mēneši	2020. gada 9 mēneši	2021. gada 9 mēneši	2020. gada 9 mēneši
Lietotājiem Latvijā pārvadītā elektroenerģija, MWh	4 629 607	4 360 093	4 629 607	4 360 093
Ieguldījumi elektroenerģijas pārvades sistēmā, tūkst. EUR	53 967	20 113	11 632	20 113

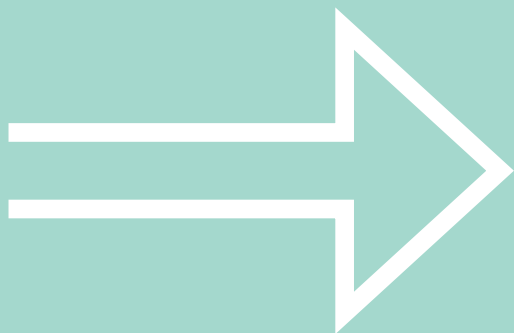
*Ietverot īstermiņa termiņnoguldījumus ar termiņu, īsāku par 3 mēnešiem

EBITDA – peļņa pirms finanšu ieņēmumiem, ieņēmumiem no līdzdalības, nodokļiem, nolietojuma un amortizācijas

Likviditātes kopējais koeficients = apgrozāmie līdzekļi/īstermiņa saistības (neietverot 2021. gadā refinansējamo īstermiņa aizņēmuma daļu)

EBITDA rentabilitāte = EBITDA/ieņēmumi

Pašu kapitāla īpatsvars = pašu kapitāls/bilances kopsumma



**VALDĪBAS
ZIŅOJUMS**

NOZĪMĪGI FAKTI UN NOTIKUMI

AS "AUGSTSPRIEGUMA TĪKLS" EMITĒJIS ZAĻĀS OBLIGĀCIJAS 100 MILJONU EIRO APMĒRĀ

AS "Augstsprieguma tīkls" 2021. gada oktobrī realizēja zaļo obligāciju izvietojumu par summu 100 miljoni eiro. Ar šo obligāciju emisiju darījumu AST kļūst par pirmo Baltijas pārvades sistēmas operatoru, kas emitējis zaļās obligācijas. Šāds AST solis ir saskaņā ar uzņēmuma misiju nodrošināt nepārtrauktu, drošu un ilgtspējīgi efektīvu elektroenerģijas pārvadi visā Latvijā un veicinās Latvijas energosistēmas virzību uz nulles emisiju mērķi, vienlaikus sekmējot Baltijas tirgus attīstību.

AS "AUGSTSPRIEGUMA TĪKLS" ATBILST SERTIFICĒŠANAS UN NEATKARĪBAS PRASĪBĀM

Sabiedrisko pakalpojumu regulēšanas komisija (SPRK) izvērtējusi AS "Augstsprieguma tīkls" ziņojumu par tās atbilstību sertificēšanas un neatkarības prasībām pērn. SPRK secina – AS "Augstsprieguma tīkls" atbilst sertificēšanas prasībām un veiktie pasākumi neatkarības nodrošināšanai ir pietiekami.

APSTIPRINĀTS PĀRVADES SISTĒMAS ATTĪSTĪBAS PLĀNS LAIKA PERIODAM NO 2022. GADA LĪDZ 2031. GADAM

SPRK apstiprinājis AS "Augstsprieguma tīkls" izstrādāto pārvades sistēmas attīstības plānu 2022.-2031. gadam. Kopumā 10 gadu laikā plānots ieguldīt gandrīz 401 miljonu eiro, no kuriem liela daļa paredzēta tieši sistēmas drošuma stiprināšanai un sinhronizācijai ar Eiropas tīkliem. Baltijas valstu sinhronizācija ar Eiropas elektropārvades tīkliem ir ne tikai Latvijas, bet arī Eiropas stratēģiskais mērķis, ko apliecina piešķirtais līdzfinansējums 75% apmērā no Eiropas Savienības fondiem.

AS "AUGSTSPRIEGUMA TĪKLS" KOPĀ AR BALTIJAS UN POLIJAS PĀRVADES SISTĒMAS OPERATORIEM IESNIEGUŠI PIETEIKUMU LĪDZFINANSĒJUMA SAŅĒMŠANAI SINHRONIZĀCIJAS PROJEKTA OTRĀ POSMA OTRAJAI KĀRTAI

Trīs Baltijas valstu elektroenerģijas pārvades sistēmas operatori – Igaunijas AS "Elering", Latvijas AS "Augstsprieguma tīkls" un Lietuvā "Litgrid AB", kā arī Polijas "Polskie Sieci Elektroenergetyczne S.A" iesnieguši kopīgu pieprasījumu līdzfinansējuma saņemšanai no Eiropas infrastruktūras savienošanas instrumenta (CEF) līdzekļiem Baltijas elektrotīklu sinhronizācijas projekta otrā posma otrās kārtas īstenošanai. Sinhronizācijas projekta otrā posma otrās kārtas izmaksas tiek lēstas 237,8 miljonu EUR apmērā, no kuriem Polijā plānots ieguldīt 110,8 miljonus EUR, Lietuvā – 40,9 miljonu, Latvijā – 49,5, bet Igaunijā – 36,6 miljonus EUR. Iespējamais CEF līdzfinansējums ir līdz 75% no sinhronizācijas projekta otrā posma otrās kārtas kopējām izmaksām.

BŪTISKI PIEAUG ELEKTROENERĢIJAS CENA

Septembrī vidējā elektroenerģijas cena Latvijas tirdzniecības apgabalā sasniedza 123,50 EUR par megavatstundu (MWh), kas ir par 41,4% vairāk nekā augustā, bet attiecībā pret 2020. gada septembri cena bija vairāk nekā trīs reizes augstāka. Viens no svarīgākajiem elektroenerģijas cenas pieauguma faktoriem ir pieaugošās energoresursu, tostarp dabasgāzes un oglekļa emisiju kvotu, cenas.

LIETOTĀJIEM LATVIJĀ PĀRVADĪTĀS ELEKTROENERĢIJAS APJOMS PAR 6% LIELĀKS NEKĀ IEPRIEKŠĒJĀ GADĀ

2021. gada 9 mēnešos AS "Augstsprieguma tīkls" lietotājiem Latvijā pārvadīja elektroenerģija 4 630 GWh apjomā, kas ir par 6% vairāk nekā iepriekšējā gada atbilstošajā periodā (4 360 GWh).

PĀRVADĪTĀS DABASGĀZES APJOMS PAR 7% LIELĀKS NEKĀ GADU IEPRIEKŠ

2021. gada 9 mēnešos *Augstsprieguma tīkls* koncerna meitassabiedrība dabasgāzes pārvades operators AS "Conexus Baltic Grid" nodrošināja nepārtrauktu dabasgāzes piegādi Latvijas, Lietuvas, Igaunijas, Somijas un Krievijas vajadzībām. Kopējais pārvadītās dabasgāzes apjoms sasniedza 31,5 TWh, par 7% pārsniedzot iepriekšējo gadu.

PAR AUGSTSPRIEGUMA TĪKLS KONCERNU

Augstsprieguma tīkls KONCERNA PAMATDARBĪBA ir elektroenerģijas pārvades sistēmas operatora funkciju nodrošināšana, energoapgādes sistēmas aktīvu efektīva pārvaldība, dabasgāzes pārvade un uzglabāšana.

2021. gada 30. septembrī *Augstsprieguma tīkls* koncerna struktūru veido komercsabiedrību kopums, kurā izšķiroša ietekme ir mātessabiedrībai AS "Augstsprieguma tīkls" (turpmāk arī – AST vai Mātessabiedrība) un kurā ietilpst meitassabiedrība

AS "Conexus Baltic Grid" (turpmāk arī – Conexus vai Meitassabiedrība).

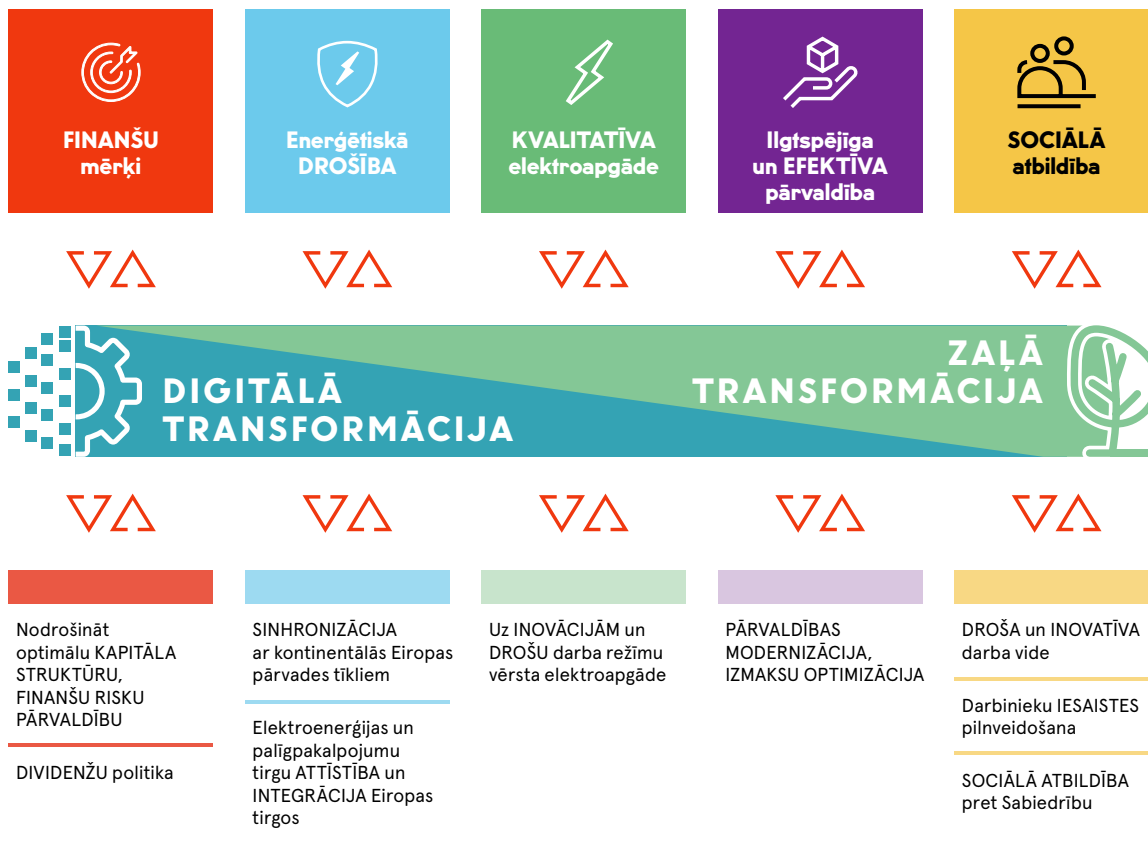
Visas AS "Augstsprieguma tīkls" akcijas pieder valstij, un to turētāja ir Latvijas Republikas Finanšu ministrija.

Augstsprieguma tīkls koncerna struktūra ir organizēta šādos darbības segmentos – elektroenerģijas pārvade un dabasgāzes pārvade un uzglabāšana. Dalījums veikts, pamatojoties uz koncerna iekšējo organizatorisko struktūru, kas veido pamatu segmentu darbības rezultātu uzraudzībai un kontrolei.

Augstsprieguma tīkls koncerna **VISPĀRĒJAIS STRATĒGISKAIS MĒRĶIS** ir nodrošināt Latvijas energoapgādes drošumu, sniegt nepārtrauktu, kvalitatīvu un pieejamu energoapgādes pārvades pakalpojumu, kā arī īstenot valstij stratēģiski svarīgo energoapgādes aktīvu ilgtspējīgu pārvaldību un sekmēt to integrāciju Eiropas Savienības iekšējā energoresursu tirgū.

Mūsu **MISIJA** ir nodrošināt nepārtrauktu, drošu un ilgtspējīgi efektīvu energoapgādi visā Latvijā.

Augstsprieguma tīkls koncerna **STRATĒGISKĀ ATTĪSTĪBA IR VĒRSTA UZ:**



ELEKTROENERĢIJAS PĀRVADE

Saskaņā ar izsniegto licenci Nr. E12001 un Elektroenerģijas tirgus likuma 11. panta pirmo daļu akciju sabiedrība "Augstsprieguma tīkls" ir VIENĪGAIS ELEKTROENERĢIJAS PĀRVADES SISTĒMAS OPERATORS (turpmāk arī – PSO) LATVIJĀ, un tā licences darbības zona ir visa Latvijas teritorija. AS "Augstsprieguma tīkls" nodrošina nepārtrauktu, drošu un ilgtspējīgi efektīvu elektroenerģijas pārvadi visā Latvijā.

Saskaņā ar Enerģētikas likuma 5. pantu elektroenerģijas pārvade ir regulēta nozare. Mātesabiedrības vienīgais akcionārs ir Latvijas Republika Finanšu ministrijas personā (100%).

Kvalitātes vadības sistēma un vērtības

Mātesabiedrība ir izstrādājusi, ieviesusi un uztur uzņēmuma vadības sistēmu atbilstoši standartu

UZTICĪBA



GODĪGI

Neatkarīga, ētiska un atklāta rīcība pret ikvienu un visiem

ATTĪSTĪBA



GUDRI

Efektīvi. Ar skatu nākotnē. Ilgtermiņa domāšana

DROŠUMS



ATBILDĪGI

Pārdomāta rīcība. Ar augstu atbildību pret darbu, cilvēkiem un dabu

KOMANDA



KOPĪGI

Apvienojam spēkus, lai sasniegtu vairāk. Spēcīga komanda, kas iedrošina un izaicina

ISO 9001:2015 (kvalitāte), ISO 14001:2015 (vide), ISO 45001:2018 (OHSAS 18001:2007) (darba drošība) un ISO 50001:2011 (enerģopārvaldība) prasībām.

Ieviestā Integrētā vadības sistēma nodrošina efektīvu AST darbību, ievērojot starptautiski pieņemtus darbības mehānismus attiecībā uz kvalitātes, enerģopārvaldības, vides aizsardzības, darba vides un arodveselības pārvaldību, nodrošinot korektu normatīvo aktu prasību izpildi, veicinot AST darbības konteksta apzināšanu, raugoties uz norisēm uzņēmumā caur uzņēmuma risku un procesu prizmu.

Mātesabiedrībā ir izstrādāta kvalitātes politika, kurā, pamatojoties uz Enerģētikas likumu, Elektroenerģijas tirgus likumu un Tīkla kodeksu, definētas šādas AST pamatvērtības:

Korporatīvā un sociālā atbildība

Mātesabiedrības stratēģiskā virzība vērsta uz ilgtspējīgu attīstību. Sabiedrība piedalās Korporatīvās ilgtspējas un atbildības institūta rīkotajā ikgadējā "Ilgspējas indeksā", un 2021. GADĀ JAU TREŠO REIZI IEGŪTS AUGSTAIS PLATĪNA NOVĒRTĒJUMS, kas apliecina korporatīvās atbildības līmeņa atbilstību visaugstākajiem standartiem, kā arī rūpes par savu darbinieku un klientu labklājību. Saņemts arī Labklājības ministrijas tituls "ĢIMENEI DRAUDZĪGS KOMERSANTS".

Kopš 2017. gada papildus AST finanšu pārskatiem tiek gatavots nefinanšu ziņojums ILGTSPĒJAS PĀRSKATS, kas tiek izstrādāts atbilstoši Globālajām ilgtspējas pārskatu sagatavošanas vadlīnijām, Pamata (Core) pieejai, ko ir izdevusi bezpeļņas organizācija *Global Reporting Initiative* (GRI).

Ilgspējas pārskatā ir aplūkota korporatīvā sociālā atbildība, ekonomiskā atbildība, atbildība pret sabiedrību, darbiniekiem un darba vidi, vides aizsardzība un citi būtiski aspekti. *Augstsprieguma tīkls* 2020. gada ilgtspējas pārskats ir pieejams *Augstsprieguma tīkls* mājaslapā <http://www.ast.lv>.

Mātesabiedrībā ir izstrādāta un apstiprināta KORPORATĪVĀS SOCIĀLĀS ATBILDĪBAS POLITIKA. Korporatīvās sociālās atbildības (turpmāk arī – KSA) politika nosaka KSA formas, pamatprincipus un virzienus, aktivitāšu izvēles kritērijus.

Mātesabiedrības VIDES POLITIKAS MĒRĶIS ir nepārtraukti uzlabot vides sniegumu, novēršot vai samazinot kaitīgo ietekmi uz vidi, racionāli izmantojot dabas resursus un ieviešot labākos pieejamos tehniskos pasākumus visās darbības jomās.

Mātesabiedrība sistemātiski veic riska novērtējumu, nozīmīgu risku novēršanai tiek noteiktas vides programmas. Tiek uzturēts vides notikumu reģistrs. Galvenie vides piesārņojuma rādītāji tiek periodiski kontrolēti saskaņā ar vides monitoringa plānu. Kopējais riska līmenis vides jomā ir zems.

Arvien lielāka uzmanība tiek pievērsta energoefektivitātes jautājumiem. Mātesabiedrības ENERĢOPĀRVALDĪBAS POLITIKAS MĒRĶIS ir nepārtraukti uzlabot Sabiedrības energosniegumu, samazinot tehniskos un tehnoloģiskos zudumus, uzlabojot uzņēmuma objektu ekspluatācijas energopatēriņa rādītājus un pilnveidojot uzņēmuma autotransporta iegādes un izmantošanas stratēģiju.

DABASGĀZES PĀRVADE UN UZGLABĀŠANA

Ievērojot Mātessabiedrības ieguldījumu tās meitassabiedrībā Latvijas dabasgāzes pārvades un uzglabāšanas sistēmas operatorā AS "Conexus Baltic Grid", būtisks koncerna darbības virziens ir valstij stratēģiski svarīgo energoapgādes aktīvu ilgtspējīga pārvaldība, to integrācija Eiropas Savienības (turpmāk arī – ES) iekšējā energoresursu tirgū.

AS "Conexus Baltic Grid" ir vienotais dabasgāzes pārvades un uzglabāšanas operators Latvijā, kas pārvalda vienu no modernākajām dabasgāzes krātuvēm Eiropā – Inčukalna pazemes gāzes krātuvi (turpmāk arī – Inčukalna PGK, krātuve) – un maģistrālo dabasgāzes pārvades sistēmu, kas tieši savieno Latvijas dabasgāzes tirgu ar Lietuvu, Igauniju un Krievijas Ziemeļrietumu reģionu.

Conexus klientiem piedāvā dabasgāzes pārvades un uzglabāšanas pakalpojumus atbilstoši Sabiedrisko pakalpojumu regulēšanas komisijas noteiktajiem tarifiem.

Conexus **VĪZIJA** ir, veicinot pārvades sistēmas attīstību un izmantojot pazemes gāzes krātuves potenciālu, kļūt par uzticamāko enerģijas avotu reģionā.

Conexus **MISIJA** ir veicināt ilgtspējīgu enerģijas tirgus darbību reģionā, nodrošinot uzticamu dabasgāzes pārvades un uzglabāšanas sistēmas darbību.

Conexus **VĒRTĪBAS**:

- Droša sistēmas darbība – mēs rūpējamies par drošu infrastruktūras darbību, veicot regulāru infrastruktūras monitoringu.

- Elastība un atvērtība caur kompetentiem risinājumiem – mēs atbalstām tirgus attīstību un esam atvērti jauniem risinājumiem, kuri atbalsta tirgus attīstību.
- Ilgtspējīga attīstība – lai pasargātu iedzīvotājus un vidi no iespējamajiem drošības riskiem, mēs regulāri ieguldām gāzes sistēmas modernizācijā un drošības paaugstināšanā, kā arī tehnoloģiskās sistēmas attīstīšanā.
- Profesionāla un vienota komanda – mēs augsti vērtējam profesionalitāti it visā, un uz mums var paļauties gan kolēģi, gan klienti, gan sadarbības partneri.

ILGTSPĒJĀ – Conexus ir sociāli atbildīgs uzņēmums, kas nodrošina darbinieku izaugsmi un kopējo nozares attīstību, radot ilgtspējīgu nodarbinātību un pievienoto ekonomisko vērtību, vienlaikus rūpējoties par tehnoloģisko procesu ietekmi uz apkārtējo vidi.

AST ieguldījums Conexus tiek pārvaldīts atbilstoši Sabiedrības Korporatīvās pārvaldības politikai, ievērojot labas pārvaldības prakses nosacījumus. AST Korporatīvās pārvaldības politika izstrādāta, ievērojot OECD valsts īpašumā esošu kapitālsabiedrību korporatīvās pārvaldības vadlīnijās norādītos pasaules labākās prakses principus. Conexus pārvaldību AST veic, īstenojot savu Publiskas personas kapitālsabiedrību pārvaldības likumā (turpmāk arī – PPKPL) un Komerclikumā noteikto akcionāra tiesību un pienākumu kopumu, tostarp ieceļot padomes locekļus, kas pārstāv akcionāru intereses akcionāru sapulču starplaikos un pārrauga valdes darbību.

DARBĪBAS VIDES RAKSTUROJUMS

Elektroenerģijas pārvade

Elektroenerģijas pārvadi nodrošina pārvades sistēmas operators, izmantojot pārvades sistēmu, kas ietver savstarpēji savienotus tīklus un iekārtas, tostarp starpvalstu savienojumus, kuru spriegums ir 110 un vairāk kilovoltu un kuri tiek izmantoti pārvadei līdz attiecīgajai sadales sistēmai vai lietotājiem.

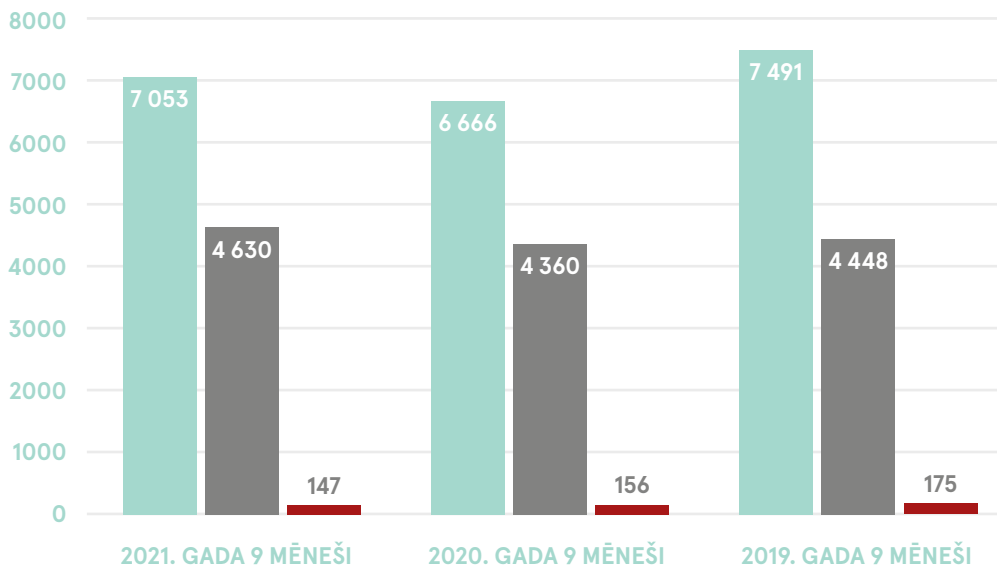
Elektroenerģijas pārvades sistēmas operatora darbību regulē Sabiedrisko pakalpojumu regulēšanas komisija (turpmāk arī – SPRK) tās padomes vadībā.

Pārskata periodā Pārvades sistēmas operatoram noteiktie pienākumi tika īstenoti, izmantojot šādu pārvades tīklu:

Augstākais spriegums (kV)	Apakšstaciju skaits	Autotransformatoru un transformatoru skaits	Uzstādītā jauda (MVA)	Gaisvadu un kabeļu EPL (km)
330 kV	17	27	4 000	1 742,13
110 kV	123	246	5 231	3 870,78
KOPĀ	140	273	9 231	5 612,91

2021. gada 9 mēnešos AS “Augstsprieguma tīkls” lietotājiem Latvijā pārvadīja elektroenerģija 4 630 GWh apjomā, kas ir par 6% vairāk nekā iepriekšējā gada atbilstošajā periodā (4 360 GWh).

— Tīklā saņemtā elektroenerģija, GWh
— Lietotājiem pārvadītā elektroenerģija, GWh
— Pārvades zudumi, tehnoloģiskais patēriņš, GWh



Dabaszgāzes pārvade un uzglabāšana

AS “Conexus Baltic Grid” ir vienīgais dabaszgāzes pārvades un uzglabāšanas operators Latvijā, kurš nodrošina dabaszgāzes pārvades sistēmas uzturēšanu, tās drošu un nepārtrauktu darbību un starpsavienojumus ar citu valstu pārvades sistēmām, dodot iespēju tirgotājiem izmantot dabaszgāzes pārvades sistēmu dabaszgāzes tirdzniecībai.

Maģistrālā dabaszgāzes pārvades sistēma ir 1 188 km gara, un tā ir tieši savienota ar Lietuvas, Igaunijas un Krievijas dabaszgāzes pārvades sistēmām, nodrošinot gan dabaszgāzes pārvadīšanu reģionālajos gāzesvados Latvijas teritorijā, gan starpsavienojumos ar kaimiņvalstu dabaszgāzes pārvades sistēmām.

2021. gada 9 mēnešos kopējais pārvadītās gāzes apjoms sasniedza 31.5 TWh, kas salīdzinājumā ar periodu gadu iepriekš ir palielinājies par 7%. Dabaszgāzes patēriņa apjoms Latvijas lietotāju vajadzībām sasniedza 8,7 TWh un ir par 9% vairāk nekā gadu iepriekš. Šāds dabaszgāzes patēriņa pieaugums skaidrojams ar šī gada klimatiskajiem apstākļiem, kas bija nedaudz bargāki kā pagājušo gadu.

Dabaszgāzes uzglabāšanas segments nodrošina apkures sezonai un citām sistēmas lietotāju vajadzībām nepieciešamo dabaszgāzes uzglabāšanu Inčukalna pazemes gāzes krātuvē.

SEGMENTU DARBĪBAS REZULTĀTI

Pārskata periodā *Augstsprieguma tīkls* koncerna neto apgrozījums ir 123 188 tūkst. EUR, neto peļņa ir 15 090 tūkst. EUR.

SEGMENTU INFORMĀCIJA

	AS "Augstsprieguma tīkls"		Koncerns	
	2021. gada 9 mēneši vai 30.09.2021. tūkst. EUR	2020. gada 9 mēneši vai 30.09.2020. tūkst. EUR	2021. gada 9 mēneši vai 30.09.2021. tūkst. EUR	2020. gada 9 mēneši vai 30.09.2020. tūkst. EUR
Neto apgrozījums				
Elektroenerģijas pārvade	82 229	121 177	82 229	121 177
Gāzes pārvade	-	-	23 471	-
Gāzes uzglabāšana	-	-	17 488	-
EBITDA				
Elektroenerģijas pārvade	31 751	31 124	31 751	31 124
Gāzes pārvade	-	-	14 480	-
Gāzes uzglabāšana	-	-	10 760	-

Elektroenerģijas pārvades segments

Segmenta neto apgrozījums pārskata periodā ir 82 229 tūkst. EUR, tai skaitā ieņēmumi par elektroenerģijas pārvades tīkla pakalpojumiem 57 196 tūkst. EUR, kas veido 70% no kopējā segmenta neto apgrozījuma. Segmenta peļņa pārskata periodā ir 5 311 tūkst. EUR. Gan neto apgrozījuma, gan peļņas apmēra izmaiņas 2021. gadā salīdzinājumā ar 2020. gadu saistītas ar 2020. gadā realizēto pārvades sistēmas aktīvu īpašuma tiesību reformu.

Izvērtējot segmenta finansiālo rezultātu rādītājus un saimnieciskās darbības rezultātus, jāņem vērā, ka saskaņā ar Enerģētikas likuma 5. pantu elektroenerģijas pārvade ir regulēta nozare, SPRK nosaka atļauto peļņu, nosakot kapitāla atdeves likmi, apstiprinot elektroenerģijas pārvades sistēmas pakalpojumu tarifus.

Segmenta rentabilitāte no elektroenerģijas pārvades pakalpojumu sniegšanas atbilst Elektroenerģijas pārvades sistēmas pakalpojumu tarifu metodikā noteiktajai.

Darba samaksas noteikšanas un aprēķināšanas kārtība tiek reglamentēta Mātessabiedrības iekšējos normatīvajos dokumentos atbilstoši Latvijas Republikas likumdošanas prasībām.

Dabasgāzes pārvades un uzglabāšanas segments

2021. gada janvārī – septembrī segmentu kopējais neto apgrozījums ir 40 959 tūkst. EUR, peļņa 9 541 tūkst. EUR. Dabasgāzes pārvades segmenta ieņēmumi 2021. gada janvārī – septembrī ir 23 471 tūkst. EUR, dabasgāzes uzglabāšanas segmenta – 17 488 tūkst. EUR.

2021. gada pirmajos 9 mēnešos pārvades segmenta ieņēmumus pozitīvi ietekmēja faktiskās gaisa temperatūras, kas ziemas mēnešos bija zemākas nekā 2020. gada attiecīgajos mēnešos. Tāpēc kopējā patērētāju nepieciešamība pēc gāzes apkures bija lielāka nekā iepriekšējā gada attiecīgajā periodā.

Dabasgāzes pārvade un uzglabāšana ir regulēts darbības segments. Pārvades segmenta ieņēmumus aprēķina atbilstoši SPRK apstiprinātai metodikai, apstiprinātajai kapitāla atdevei.

FINANŠU RISKU VADĪBA

Augstsprieguma tīkls koncerna Finanšu risku vadība tiek īstenota saskaņā ar Finanšu risku pārvaldības politiku, tai pakārtotajiem Finanšu risku pārvaldības noteikumiem.

Koncerna sabiedrības, kurās AS "Augstsprieguma tīkls" līdzdalība ir mazāka nekā 100%, tomēr ir nodrošināta tieša izšķiroša ietekme uz līdzdalības pamata Koncernu likuma izpratnē, nepieciešamības gadījumā izstrādā un apstiprina savas Finanšu risku vadības politiku, kas ir saskaņota ar Koncerna politikā ietvertajiem pamatprincipiem.

Finanšu resursu pārvaldība vērsta uz saimnieciskās darbības finansējuma un finansiālās stabilitātes nodrošināšanu, realizējot konservatīvu finanšu risku vadību. Finanšu risku vadības ietvaros Mātesabiedrība izmanto finanšu risku kontroles un veic risku ierobežošanas pasākumus, samazinot risku atvērtajās pozīcijās.

Mātesabiedrība ievēro piesardzīgu likviditātes riska vadību, nodrošinot, ka tai ir pieejami atbilstoši finanšu resursi saistību nokārtošanai noteiktajos termiņos.

Finanšu līdzekļi, kuri potenciāli pakļauj Mātesabiedrību zināmā riska koncentrācijas pakāpei, galvenokārt ir naudas līdzekļi un pircēju un pasūtītāju parādi. Lai gan Mātesabiedrībai ir nozīmīga riska koncentrācija attiecībā uz vienu darījumu partneri vai līdzīgu darījumu partneru grupu, šis risks vērtējams kā ierobežots, ņemot vērā to, ka būtiskākais Mātesabiedrības darījumu partneris ir valstij piederoša komercsabiedrība – akciju sabiedrība "Latvenergo", kā arī tās koncerna kapitālsabiedrības. Pircēju un pasūtītāju parādi tiek uzrādīti atgūstamajā vērtībā.

Sadarbībā ar bankām un finanšu institūcijām tiek akceptēti darījumu partneri ar pašu vai mātesbanku starptautiskas kredītreitinga aģentūras noteikto minimālo kredītreitingu vismaz investīciju pakāpes līmenī.

Vadība prognozē, ka tai nebūs likviditātes problēmas un *Augstsprieguma tīkls* koncerns varēs norēķināties ar kreditoriem noteiktajos termiņos. Vadība uzskata, ka *Augstsprieguma tīkls* koncernam būs pietiekami naudas resursi, lai tā likviditāte nebūtu apdraudēta.

Finansēšana un likviditāte

Izpildot Latvijas Republikas Ministru kabineta 2019. gada 8. oktobra un 2019. gada 17. decembra sēdes lēmumus, 2020. gadā tika īstenota pārvades sistēmas aktīvu īpašuma tiesību reorganizācija.

2020. gada jūnijā līdzšinējā AS "Latvenergo" meitassabiedrība, pārvades sistēmas aktīvu

īpašnieks AS "Latvijas elektriskie tīkli" tika nodalīta no Latvenergo koncerna un ieguldīta AS "Augstsprieguma tīkls". Atbilstoši Latvijas Republikas Uzņēmuma reģistra 2020. gada 25. novembra lēmumam, 2020. gada novembrī AS "Latvijas elektriskie tīkli" ir izslēgta no Uzņēmumu reģistra un ir pievienota AS "Augstsprieguma tīkls".

AS "Latvijas elektriskie tīkli" pārvades sistēmas aktīvu īpašnieka funkciju nodrošināšanai līdz akcionāra maiņai saņēma aizdevumus no mātesabiedrības AS "Latvenergo" saskaņā ar Latvenergo grupas ietvaros noslēgto līgumu "Par savstarpējo finanšu resursu nodrošināšanu". 2020. gada 8. maijā tika noslēgta vienošanās starp mātesabiedrību AS "Latvenergo" un AS "Latvijas elektriskie tīkli" par AS "Latvijas elektriskie tīkli" ilgtermiņa aizdevumu apvienošanu, refinansējot iepriekš noslēgtos aizdevumus 184 725 tūkst. EUR apmērā un paredzot jaunu aizdevumu atmaksas grafiku, kā arī nosakot fiksētu procentu likmi atbilstoši vidējai svērtai procentu likmei, par kādu AS "Latvenergo" piesaista aizņēmumus ārējā tirgū.

Pēc AS "Latvijas elektriskie tīkli" akciju ieguldīšanas AS "Augstsprieguma tīkls", AS "Augstsprieguma tīkls" nodrošināja kapitālieguldījumu finansēšanai nepieciešamā aizņemtā kapitāla piesaistišanu. AS "Latvijas elektriskie tīkli" akciju ieguldīšanas brīdī, AS "Latvijas elektriskie tīkli" aizņēmumu apjoms no tās mātesabiedrības AS "Latvenergo" bija 225 232 tūkst. EUR.

AS "Augstsprieguma tīkls" 2020. gada 18. jūnijā noslēdza aizdevuma līgumu ar AS "SEB banka" par 116 200 tūkst. EUR ar termiņu 18 mēneši un procentu likmi 3 mēnešu EURIBOR un pievienoto procentu likmi (skat. arī 20. pielikumu). Šā aizdevuma mērķis bija daļēja AS "Latvijas elektriskie tīkli" saistību pret AS "Latvenergo" refinansēšana. Izmantojot AS "SEB banka" aizdevumu un AS "Augstsprieguma tīkls" pieejamos pašu līdzekļus, 2020. gada 19. jūnijā tika refinansēts aizņēmums no AS "Latvenergo" 138 560 tūkst. EUR apmērā. Atlikušo aizdevuma daļu pret Latvenergo 86 672 tūkst. EUR apmērā AST vienojās atmaksāt divos vienādos maksājumos 2022. un 2023. gadā.

Lai nodrošinātu pieejamo naudas līdzekļu efektīvu pārvaldību, 2021. gada 18. jūnijā starp AST un AS "Latvenergo" tika noslēgta vienošanās par aizdevuma pirmstermiņa atmaksu, paredzot 2021. gada jūnijā atmaksāt 46 672 tūkst. EUR no aizņēmuma pamatsummas un 2021. gada jūlijā atmaksāt atlikušos 40 000 tūkst. EUR.

Atbilstoši iepriekš minētajam 2021. gada 30. septembrī AST aizņēmumu grozu veido aizņēmums no AS "SEB banka" 116 200 tūkst. EUR ar atmaksas termiņu 2021. gada decembris.

Atbilstoši AS "Augstsprieguma tīkls" Finansējuma piesaistes stratēģijai 2021.–2025. gadam, aizņēmuma no AS "SEB banka" nosacījumiem, 2021. gada oktobrī minētais aizņēmums ir pilnībā refinansēts, emitējot obligācijas 100 milj. EUR apmērā un novirzot AS "Augstsprieguma tīkls" pieejamos brīvos līdzekļus.

Apdrošināto līdzekļu finansēšanai starp AS "Augstsprieguma tīkls" un AS "SEB banka" noslēgts *overdrafta* līgums līdz 20 000 tūkst. EUR apmērā. Pārskata periodā minētā *overdrafta* līguma

ietvaros AS "Augstsprieguma tīkls" aizņēmumus nav saņēmusi.

Dabaszāģes operators AS "Conexus Baltic Grid" ārējo finansējumu piesaista ar saviem resursiem.

Starptautiskā kredītreitingu aģentūra "S&P Global Ratings" (S&P) novērtējusi un piešķirusi Latvijas pārvades sistēmas operatoram AS "AUGSTSPRIEGUMA TĪKLS" ILGTERMIŅA KREDĪTREITINGU BBB+/POSITIVE.

ELEKTROENERĢIJAS PĀRVADES SISTĒMAS PAKALPOJUMU TARIFS

Elektroenerģijas pārvades pakalpojumu tarifi tiek noteikti saskaņā ar SPRK apstiprināto "Elektroenerģijas pārvades sistēmas pakalpojumu tarifu aprēķināšanas metodiku". 2021. gadā pārvades sistēmas pakalpojumi tika sniegti, piemērojot tarifus, kas apstiprināti ar SPRK Padomes 2020. gada 26. novembra lēmumu.

Ar SPRK Padomes 2020. gada 26. novembra lēmumu Nr. 153 apstiprināti elektroenerģijas pārvades pakalpojumu tarifi regulatīvajam periodam no 2021. gada 1. janvāra līdz 2022. gada 31. decembrim. Mātesabiedrības izstrādātajā tarifu projektā pārvades pakalpojumu izmaksas ir par 5% mazākas nekā līdzšinējā spēkā esošajā tarifā.

Mātesabiedrība kā vienu no prioritārajiem mērķiem ir izvirzījusi pasākumu īstenošanu elektroenerģijas pārvades sistēmas pakalpojumu tarifu pieauguma samazināšanai. Lai īstenotu izvirzīto mērķi, mātesabiedrība kapitālieguldījumu

finansēšanai aktīvi piesaista Eiropas Savienības līdzfinansējumu. Pašreiz ES līdzfinansējums ir piesaistīts 5 kapitālieguldījumu projektiem. Papildus iepriekš minētajam, lai iespējami mazinātu ietekmi uz pārvades tarifiem, Mātesabiedrība kapitālieguldījumu finansēšanai novirza uzkrātos pārslodzes maksas ieņēmumus.

2021. gadā plānots turpināt 2017. gadā sāktās aktivitātes Mātesabiedrības saimnieciskās darbības procesu efektivitātes pilnveidošanā, izmaksu optimizācijā.

AST aktivitāšu rezultātā 84% NO ATTĪSTĪBAS PROJEKTU, KAS IEKĻAUTI EIROPAS DESMITGADES ATTĪSTĪBAS PLĀNĀ, REALIZĀCIJAI NEPIECIEŠAMĀ FINANSĒJUMA TIEK SEGTI NO ES LĪDZFINANSĒJUMA UN PĀRSLODZES MAKSAS IEŅĒMUMIEM, TĀDĒJĀDI SAMAZINOT IETEKMI UZ ELEKTROENERĢIJAS PĀRVADES SISTĒMAS PAKALPOJUMU TARIFIEM.

TURPMĀKĀ ATTĪSTĪBA

Baltijas valstu sinhronizācija ar kontinentālo Eiropu

Turpmākajos gados būtiskākie izaicinājumi saistīti ar **BALTIJAS VALSTU SINHRONIZĀCIJU AR KONTINENTĀLO EIROPU**.

2019. gada 22. maijā AST parakstīja Baltijas valstu elektroenerģijas sistēmu pievienošanas līgumu kontinentālās Eiropas elektroenerģijas sistēmai (*Agreement on the conditions of the future interconnection of power system of Baltic States and power system of continental Europe*). Noslēgtā pievienošanas līguma kontinentālās Eiropas elektroenerģijas sistēmai pielikumos ir noteiktas tehniskās prasības, kas Baltijas valstu PSO jāizpilda līdz sinhronizācijas procesa sākšanai un pēc tās.

Šīs prasības saistītas gan ar iestatījumu izmaiņām pārvades sistēmā, gan ieguldījumiem infrastruktūras attīstībā, gan PSO pienākumiem noteiktā apjomā uzturēt frekvences noturēšanas, frekvences atjaunošanas rezerves, kā arī nodrošināt sistēmas inerci.

Baltijas valstu sinhronizācija ar kontinentālo Eiropu ir paredzēta līdz 2025. gada. Sinhronizācijas **REZULTĀTĀ** Baltijas elektroenerģijas pārvades sistēma kļūs par daļu no Eiropas sistēmas, kas nozīmē būtisku neatkarību no Krievijas un drošāku elektroapgādi.

Elektroenerģijas pārvades sistēmas attīstība

Ar SPRK padomes 2021. gada 14. oktobra lēmumu "Par elektroenerģijas pārvades sistēmas attīstības plānu" apstiprināts AST izstrādātais elektroenerģijas pārvades sistēmas attīstības plāns laika periodam no 2022. līdz 2031. gadam (turpmāk arī – Attīstības plāns).

ATTĪSTĪBAS PLĀNS IZSTRĀDĀTS, IEVĒROJOT AST STRATĒGISKO MĒRĶI – Latvijas enerģētiskās drošības stiprināšana, sinhronizējot Latvijas elektroenerģijas pārvades tīklu ar kontinentālās Eiropas tīklu, ievērojot drošuma un izmaksu efektivitātes principu atbilstību.

Apstiprinātais Attīstības plāns nosaka pārvades sistēmas attīstību un nepieciešamos finanšu ieguldījumus pārvades infrastruktūrā turpmākajiem 10 gadiem, paredzot elektroenerģijas pārvades sistēmas attīstībā **IEGULDĪT 401 MILJ. EUR.**

Detalizēti ar apstiprināto Attīstības plānu iespējams iepazīties: https://www.ast.lv/sites/default/files/AST_Attistibas_plans_2022-2031.pdf

Lai nodrošinātu iespējami mazāku plānoto kapitālieguldījumu ietekmi uz elektroenerģijas pārvades tarifiem, AST ir veiksmīgi piesaistījusi ES līdzfinansējumu Attīstības plānā iekļautajiem Eiropas kopējo interešu projektiem, tai skaitā:

- Igaunijas – Latvijas trešais 330 kV starpsavienojums – piesaistīts ES līdzfinansējums līdz 65% no attiecināmajām izmaksām jeb 51 198 tūkst. EUR;
- projekts "Baltijas valstu elektroenerģijas pārvades sistēmas sinhronizācija ar Eiropas tīklu, 1. posms" – piesaistīts ES līdzfinansējums līdz 75% no attiecināmajām izmaksām jeb 57 750 tūkst. EUR;
- projekts "Baltijas valstu elektroenerģijas pārvades sistēmas sinhronizācija ar Eiropas tīklu, 2. fāze" – 2020. gadā 2. fāzes pirmās kārtas projektiem ir piesaistīts ES līdzfinansējums 75% no attiecināmajām izmaksām jeb 55 500 tūkst. EUR. 2021. gada oktobrī iesniegts ES līdzfinansējumu projekta otrajai kārtai ar plānotajām izmaksām 49,5 milj. EUR. Iespējamais CEF līdzfinansējums ir līdz 75% no sinhronizācijas projekta otrā posma otrās kārtas kopējām izmaksām.

Pārskata periodā ekspluatācijā nodots projekts "Igaunijas – Latvijas trešais 330 kV starpsavienojums". Šajā projektā ieguldīti 82 784 tūkst. EUR. Projekta realizāciju 50% apmērā līdzfinansēja Eiropas Savienība no Eiropas infrastruktūras savienošanas instrumenta (CEF – Connecting Europe Facility) līdzekļiem. Lai samazinātu projekta realizācijas ietekmi uz elektroenerģijas pārvades tarifu, tā finansēšanai papildus novirzīti pārslodzes maksas ieņēmumi 30 508 tūkst. EUR apmērā.

Sistēmas vadības un elektroenerģijas tirgus attīstība

Īstenojot Eiropas Savienības politiku attiecībā uz vienotu elektroenerģijas tirgu, AS "Augstsprieguma tīkls" stratēģiskā virzība vērsta uz elektroenerģijas un palīgpakalpojumu tirgu attīstību un integrāciju Eiropas tirgos.

Turpmākajos gados **PAREDZĒTS TURPINĀT DARBU PIE VIENOTĀ EIROPAS SAVIENĪBAS IEKŠĒJĀ NĀKAMĀS DIENAS UN TEKOŠĀS DIENAS TIRGUS ATTĪSTĪBAS UN PILNVEIDOŠANAS.** Tas ietvers jaunas iespējas Eiropas Savienības iekšējā elektroenerģijas tirgus dalībniekiem, tostarp Latvijas un Baltijas tirgus dalībniekiem.

Šobrīd tiek sākti projekti, kuru izpildes rezultātā tirgus dalībniekiem būs iespēja piedalīties nākamās dienas un tekošās dienas tirgū 15 minūšu laika rezolūcijā un tekošās dienas tirgū strādāt ar enerģiju un pārvades jaudas iekļaujošiem produktiem, līdzīgi kā tas šobrīd notiek nākamās dienas tirgū.

Tāpat paredzēts turpināt darbu pie Eiropas vienotās mFRR tirdzniecības platformas izveides un Baltijas PSO pievienošanās tai, kas ļaus Baltijas balansēšanas pakalpojuma nodrošinātājiem piedalīties kopējā Eiropas rezervju tirgū.

Lai pievienotos platformai, būs nepieciešams veikt izmaiņas Baltijas kopējā balansēšanas modeļa darbībā – svarīgākā no tām ir nodrošināt pāreju uz 15 minūšu balansēšanas tirgus periodu, kas ļaus elektroenerģijas tirgus dalībniekiem precīzāk plānot savu darbību un efektīvāk kontrolēt sistēmas nebalansu.

Dabaszāzes pārvade un uzglabāšana

Ievērojot enerģētikas politikas plānošanas dokumentos izvirzītās prioritātes, dabaszāzes pārvades un uzglabāšanas segmenta attīstība vērsta uz:

1. Latvijas apgādes drošības stiprināšanu, nodrošinot dabaszāzes pārvades sistēmas un krātuves infrastruktūras drošu un stabilu darbību un kvalitatīvu, nediskriminējošu un caurskatāmu sistēmas lietotāju apkalpošanu, vienlaikus sekmējot jaunu tirgus dalībnieku iesaisti tirgū.
2. Enerģētikas ilgtspējas veicināšanu un enerģētiskās atkarības mazināšanu, novērtējot un sekmējot gāzes pārvades sistēmas attīstību ar mērķi veicināt dabaszāzei alternatīvu energoresursu ievadīšanu pārvades sistēmā un krātuvē, kā arī integrējot oglekļa nospiedumu mazināšanas risinājumus.
3. Gāzes tirgus likviditātes veicināšanu, īstenojot reģionālā gāzes tirgus pilnīgu integrāciju, paplašināšanu un tirgus noteikumu harmonizēšanu.

APSTĀKĻI UN NOTIKUMI PĒC PĀRSKATA PERIODA BEIGĀM

Pēc pārskata perioda beigām nav bijuši citi būtiski apstākļi vai notikumi, kas varētu ietekmēt Sabiedrības turpmāko attīstību.

Gunta Jēkabsone,
valdes priekšsēdētāja

Imants Zviedris,
valdes loceklis

Mārcis Kauliņš,
valdes loceklis

Gatis Junghāns,
valdes loceklis

Arnis Daugulis,
valdes loceklis

Māra Grava,
Finanšu un grāmatvedības
departamenta vadītāja

Rīga, 2021. gada 17. novembris



**ZIŅOJUMS
PAR VALDES
ATBILDĪBU**

ZIŅOJUMS PAR VALDES ATBILDĪBU

Pamatojoties uz AS "Augstsprieguma tīkls" valdes rīcībā esošo informāciju, Augstsprieguma tīkls koncerna un AS "Augstsprieguma tīkls" nerevidētie starpperiodu saīsinātie finanšu pārskati par 9 mēnešu periodu, kas beidzas 2021. gada 30. septembrī visos būtiskajos aspektos sniedz patiesu un skaidru

priekšstatu par Augstsprieguma tīkls koncerna un AS "Augstsprieguma tīkls" aktīviem, pasīviem, finansiālo stāvokli un peļņu vai zaudējumiem.

Gunta Jēkabsone,
valdes priekšsēdētāja

Imants Zviedris,
valdes loceklis

Mārcis Kauliņš,
valdes loceklis

Gatis Junghāns,
valdes loceklis

Arnis Daugulis,
valdes loceklis

Māra Grava,
Finanšu un grāmatvedības
departamenta vadītāja

Rīga, 2021. gada 17. novembris



**KONSOLIDĒTIE
UN ATSEVIŠĀKIE
FINANŠU PĀRSKATI**

PEĻNAS VAI ZAUDĒJUMU PĀRSKATS

	Pielikums	AS "Augstsprieguma tīkls"		Koncerns	
		2021. gada 9 mēneši	2020. gada 9 mēneši	2021. gada 9 mēneši	2020. gada 9 mēneši
		EUR	EUR	EUR	EUR
IEŅĒMUMI	3	82 229 431	121 176 990	123 188 339	104 883 670
Pārējie saimnieciskās darbības ieņēmumi	4	2 830 902	164 344	3 510 576	985 115
Izlietotās izejvielas un materiāli, remontu izmaksas	5	(29 213 837)	(14 806 898)	(33 425 718)	(15 517 613)
Personāla izmaksas	6	(12 336 951)	(12 135 227)	(21 297 603)	(14 219 086)
Pārējās saimnieciskās darbības izmaksas	7	(11 758 740)	(63 275 598)	(14 985 502)	(38 800 719)
Nolietojums un amortizācija	9, 21	(24 513 830)	(29 387 256)	(37 757 654)	(29 640 473)
Ieņēmumi no līdzdalības		58 286 236	5 604 642	-	5 604 642
Finanšu ieņēmumi	8	2 290	352 270	2 952	15 300
Finanšu izmaksas	8	(1 927 855)	(520 108)	(2 125 888)	(942 769)
Neto guvumi no kontrolējošās līdzdalības iegūšanas		-	-	-	3 081 168
Konsolidācijas starpība		-	-	-	3 586 293
Peļņa pirms nodokļiem		63 597 646	7 173 159	17 109 502	19 035 528
Atliktais uzņēmuma ienākuma nodoklis		-	-	(2 019 243)	(1 298 727)
Pārskata perioda peļņa		63 597 646	7 173 159	15 090 259	17 736 801
Attiecināms uz:					
Nekontrolējošo līdzdalību		-	-	3 009 374	293 204
Mātesabiedrības akcionāru		-	-	12 080 885	17 443 597

Pielikumi, kas atspoguļoti no 28. līdz 65. lappusei, ir šo finanšu pārskatu neatņemama sastāvdaļa

Gunta Jēkabsone,
valdes priekšsēdētāja

Imants Zviedris,
valdes loceklis

Mārcis Kauliņš,
valdes loceklis

Gatis Junghāns,
valdes loceklis

Arnīs Daugulis,
valdes loceklis

Māra Grava,
Finanšu un grāmatvedības
departamenta vadītāja

Rīga, 2021. gada 17. novembris

APVIENOTO IENĀKUMU PĀRSKATS

	Pielikums	AS "Augstsprieguma tīkls"		Koncerns	
		2021. gada 9 mēneši	2020. gada 9 mēneši	2021. gada 9 mēneši	2020. gada 9 mēneši
		EUR	EUR	EUR	EUR
PĀRSKATA GADA PEĻŅA/ (ZAUDĒJUMI)		63 597 646	7 173 159	15 090 259	17 736 801
Pārējie ienākumi:		-	-	-	-
Aktuārie ieguvumi/zaudējumi		-	-	-	-
PĀRSKATA GADA PĀRĒJIE IENĀKUMI/ (ZAUDĒJUMI)					
Pārskata gada apvienotie ienākumi, kas attiecināmi uz Sabiedrības akcionāru		63 597 646	7 173 159	15 090 259	17 736 801
Attiecināma uz:					
Mātesabiedrības akcionāru				12 080 885	
Nekontrolējošo līdzdalību				3 009 374	

Pielikumi, kas atspoguļoti no 28. līdz 65. lappusei, ir šo finanšu pārskatu neatņemama sastāvdaļa

Gunta Jēkabsone,
valdes priekšsēdētāja

Imants Zviedris,
valdes loceklis

Mārcis Kauliņš,
valdes loceklis

Gatis Junghāns,
valdes loceklis

Arnīs Daugulis,
valdes loceklis

Māra Grava,
Finanšu un grāmatvedības
departamenta vadītāja

Rīga, 2021. gada 17. novembris

PĀRSKATS PAR FINANŠU STĀVOKLI 2021. GADA 30. SEPTEMBRĪ

	Pielikums	AS "Augstsprieguma tīkls"		Koncerns	
		30.09.2021. EUR	31.12.2020. EUR	30.09.2021. EUR	31.12.2020. EUR
AKTĪVS					
ILGTERMIŅA IEGULDĪJUMI					
Nemateriālie ieguldījumi	9.1	2 137 494	1 435 210	3 997 003	3 307 881
Pamatlīdzekļi	9.2	651 119 055	654 359 778	1 070 113 970	1 067 674 394
Tiesības lietot aktīvu	21	14 855 056	14 212 293	15 329 482	14 715 877
Ilgtermiņa finanšu ieguldījumi	10	134 396 393	134 396 393	1 135 269	1 210 860
ILGTERMIŅA IEGULDĪJUMI KOPĀ		802 507 998	804 403 674	1 090 575 724	1 086 909 012
APGROZĀMIE LĪDZEKĻI					
Krājumi	11	561 809	514 087	3 606 184	3 535 090
Avansa maksājumi par krājumiem		-	-	24 648	-
Pircēju un pasūtītāju parādi, neto	12	305 204	1 673 797	6 135 268	8 528 491
Termiņnoguldījumi	13	-	25 000 000	-	25 000 000
Citi debitori	13	28 220 366	31 647 751	28 305 168	31 740 753
Uzņēmuma ienākuma nodoklis	13	1 611 415	11 512	1 611 415	11 512
Nākamo periodu izmaksas		732 806	629 093	1 160 603	979 586
Uzkrātie ieņēmumi	14	10 009 910	9 422 703	10 009 910	9 422 703
Nauda	15	36 703 903	32 224 560	38 759 761	47 388 296
APGROZĀMIE LĪDZEKĻI KOPĀ		78 145 413	101 123 503	89 612 957	126 606 431
AKTĪVU KOPSUMMA		880 653 411	905 527 177	1 180 188 681	1 213 515 443

Pielikumi, kas atspoguļoti no 28. līdz 65. lappusei, ir šo finanšu pārskatu neatņemama sastāvdaļa.

Gunta Jēkabsone,
valdes priekšsēdētāja

Imants Zviedris,
valdes loceklis

Mārcis Kauliņš,
valdes loceklis

Gatis Junghāns,
valdes loceklis

Arnīs Daugulis,
valdes loceklis

Māra Grava,
Finanšu un grāmatvedības
departamenta vadītāja

Rīga, 2021. gada 17. novembris

PĀRSKATS PAR FINANŠU STĀVOKLI 2021. GADA 30. SEPTEMBRĪ

(turpinājums)

	Pielikums	AS "Augstsprieguma tīkls"		Koncerns	
		30.09.2021. EUR	31.12.2020. EUR	30.09.2021. EUR	31.12.2020. EUR
PASĪVS					
PAŠU KAPITĀLS					
Akciju kapitāls	16	365 895 957	363 896 079	365 895 957	363 896 079
Rezerves		3 658 331	4 172 258	(178 314)	6 304 575
Nesadalītā peļņa		7 255 560	6 741 633	143 257 241	82 722 433
Pārskata perioda peļņa		63 597 646	9 999 392	12 080 885	64 051 311
Nekontrolējošās līdzdalības daļa		-	-	97 460 596	122 228 140
PAŠU KAPITĀLS KOPĀ		440 407 494	384 809 362	618 516 365	639 202 537
ILGTERMIŅA KREDITORI					
Darbinieku labumu saistības		2 399 907	2 636 255	3 428 401	3 664 749
Nomas saistības	21	14 397 134	13 761 561	14 864 645	14 215 413
Aizņēmumi	20	-	86 672 207	63 488 715	86 672 207
Nākamo periodu ieņēmumi	17	280 792 652	279 847 333	299 209 284	290 629 069
ILGTERMIŅA KREDITORI KOPĀ		297 589 693	382 917 356	380 991 045	395 181 438
ĪSTERMIŅA KREDITORI					
Aizņēmumi	20	116 200 000	116 200 000	136 929 072	138 075 000
Nomas saistības	21	737 033	657 434	754 934	717 652
Nākamo periodu ieņēmumi	17	7 064 361	6 135 817	7 698 663	7 388 747
Parādi piegādātājiem un darbuzņēmējiem		11 006 796	8 086 381	16 618 231	15 722 857
Nodokļi un valsts sociālās apdrošināšanas obligātās iemaksas	22	3 130 508	1 754 449	3 938 728	2 811 710
Atliktā uzņēmumu ienākuma nodokļa saistības		-	-	5 845 243	5 152 360
Saņemtie avansa maksājumi	18	665 383	602 252	1 595 661	1 255 537
Pārējie kreditori	18	2 176 345	2 232 912	3 204 309	2 963 606
Uzkrātās saistības	19	1 675 798	2 131 214	4 096 430	5 043 999
ĪSTERMIŅA KREDITORI KOPĀ		142 656 224	137 800 459	180 681 271	179 131 468
PASĪVU KOPSUMMA		880 653 411	905 527 177	1 180 188 681	1 213 515 443

Pielikumi, kas atspoguļoti no 28. līdz 65. lappusei, ir šo finanšu pārskatu neatņemama sastāvdaļa.

Gunta Jēkabsons,
valdes priekšsēdētāja

Imants Zviedris,
valdes loceklis

Mārcis Kauliņš,
valdes loceklis

Gatis Junghāns,
valdes loceklis

Arnīs Daugulis,
valdes loceklis

Māra Grava,
Finanšu un grāmatvedības
departamenta vadītāja

Rīga, 2021. gada 17. novembris

PAŠU KAPITĀLA IZMAIŅU PĀRSKATS

	AS "Augstsprieguma tīkls"						
	Akciju kapitāls	Pārskata gada nesadalītā peļņa	Rezerves attīstībai	Pamatlīdzekļu pārvērtēšanas rezerve	Pēcnodarbības pabalstu novērtēšanas rezerve	Reorganizācijas rezerve	Kopā
	EUR	EUR	EUR	EUR	EUR	EUR	EUR
ATLIKUMS 2019. GADA 31. DECEMBRĪ	64 218 079	2 951 011	2 680 615	-	106 006	-	69 955 711
Izmaksātās dividendes par 2019. gadu	-	(1 735 958)	-	-	-	-	(1 735 958)
Akciju kapitāla palielinājums	299 678 000	-	-	-	-	-	299 678 000
AS "Latvijas elektriskie tīkli" pievienošana reorganizācijas rezultātā	-	5 211 434	-	-	-	(27 336 704)	(22 125 270)
Pārskata perioda peļņa	-	7 173 159	-	-	-	-	7 173 159
Rezervju izmaiņas	-	(1 215 053)	1 215 053	-	-	-	-
ATLIKUMS 2020. GADA 30. SEPTEMBRĪ	363 896 079	12 384 593	3 895 668	-	106 006	(27 336 704)	352 945 642
Pārskata gada peļņa	-	4 041 286	-	-	-	-	4 041 286
Pārskata gada pārējie ienākumi	-	-	-	-	384 250	-	384 250
Pārvērtēšanas rezerves atzīšana reorganizācijas rezultātā	-	-	-	27 438 184	-	-	27 438 184
Nesadalītā peļņa	-	315 146	-	(315 146)	-	-	-
ATLIKUMS 2020. GADA 31. DECEMBRĪ	363 896 079	16 741 025	3 895 668	27 123 038	490 256	(27 336 704)	384 809 362
Akciju kapitāla palielinājums	1 999 878	(1 999 878)	-	-	-	-	-
Izmaksātās dividendes par 2020. gadu	-	(7 999 514)	-	-	-	-	(7 999 514)
Nesadalītā peļņa	-	513 927	-	(513 927)	-	-	-
Pārskata perioda peļņa	-	63 597 646	-	-	-	-	63 597 646
ATLIKUMS 2021. GADA 30. SEPTEMBRĪ	365 895 957	70 853 206	3 895 668	26 609 111	490 256	(27 336 704)	440 407 494

Pielikumi, kas atspoguļoti no 28. līdz 65. lappusei, ir šo finanšu pārskatu neatņemama sastāvdaļa.

Gunta Jēkabsone,
valdes priekšsēdētāja

Imants Zviedris,
valdes loceklis

Mārcis Kauliņš,
valdes loceklis

Gatis Junghāns,
valdes loceklis

Arnīs Daugulis,
valdes loceklis

Māra Grava,
Finanšu un grāmatvedības
departamenta vadītāja

Rīga, 2021. gada 17. novembris

PAŠU KAPITĀLA IZMAIŅU PĀRSKATS

(turpinājums)

	Koncerns							
	Akciju kapitāls	Pārskata gada nesadalītā peļņa	Rezerves attīstībai	Pamatlīdzekļu pārvērtēšanas rezerve	Pēcnodarbinātības pabalstu novērtēšanas rezerve	Reorganizācijas rezerve/Citi visaptverošie ienākumi	Nekontrolējošās līdzdalības daļa	Kopā
	EUR	EUR	EUR	EUR	EUR	EUR	EUR	EUR
ATLIKUMS 2019. GADA 31. DECEMBRĪ	64 218 079	56 367 925	2 680 615	-	75 844	-	-	123 342 463
Izmaksātās dividendes par 2019. gadu	-	(1 735 958)	-	-	-	-	-	(1 735 958)
Pārskata perioda pārējie ienākumi	-	-	-	-	-	28 120 629	-	28 120 629
Nesadalītā peļņa, IFRS16	-	17 284	-	-	-	-	-	17 284
Akciju kapitāla palielinājums	299 678 000	-	-	-	-	-	-	299 678 000
Pārvērtēšanas rezerves pārņemšana, gūstot kontroli pār asociēto uzņēmumu	-	28 090 467	-	-	-	(28 090 467)	-	-
Darījums starp uzņēmumiem zem vienas kontroles – neto rezultāts	-	-	-	-	-	(25 778 705)	-	(25 778 705)
Darījums starp uzņēmumiem zem vienas kontroles – pārvērtēšanas rezerves pārņemšana	-	-	-	28 915 196	-	-	-	28 915 196
Pārskata perioda peļņa	-	17 443 597	-	-	-	-	293 204	17 736 801
Meitas sabiedrības iegāde ar nekontrolējošo līdzdalību	-	-	-	-	-	-	120 912 690	120 912 690
ATLIKUMS 2020. GADA 30. SEPTEMBRĪ	363 896 079	100 183 315	2 680 615	28 915 196	75 844	(25 748 543)	121 205 894	591 208 400
Pārskata perioda peļņa	-	46 590 429	-	-	-	-	1 013 970	47 604 399
Pārskata perioda pārējie ienākumi	-	-	-	-	381 463	-	8 275	389 738
ATLIKUMS 2020. GADA 31. DECEMBRĪ	363 896 079	146 773 744	2 680 615	28 915 196	457 307	(25 748 544)	122 228 140	639 202 537
Akciju kapitāla palielinājums	1 999 878	(1 999 878)	-	-	-	-	-	-
Izmaksātās dividendes par 2020. gadu	-	(7 999 514)	-	-	-	-	(26 846 637)	(34 846 151)
Pārvērtēšanas rezerves norakstīšana	-	5 968 961	-	(5 968 961)	-	-	-	-
Nesadalītā peļņa	-	513 927	-	(513 927)	-	-	-	-
Pārskata perioda peļņa	-	12 080 885	-	-	-	-	-	12 080 885
Nekontrolējošā līdzdalība	-	-	-	-	-	-	2 079 093	2 079 093
ATLIKUMS 2021. GADA 30. SEPTEMBRĪ	365 895 957	155 338 125	2 680 615	22 432 308	457 307	(25 748 544)	97 460 597	618 516 365

Pielikumi, kas atspoguļoti no 28. līdz 65. lappusei, ir šo finanšu pārskatu neatņemama sastāvdaļa.

Gunta Jēkabsone,
valdes priekšsēdētāja

Imants Zviedris,
valdes loceklis

Mārcis Kauliņš,
valdes loceklis

Gatis Junghāns,
valdes loceklis

Arnis Daugulis,
valdes loceklis

Māra Grava,
Finanšu un grāmatvedības
departamenta vadītāja

Rīga, 2021. gada 17. novembris

NAUDAS PLŪSMAS PĀRSKATS

Pielikums	AS "Augstsprieguma tīkls"		Koncerns		
	30.09.2021. EUR	30.09.2020. EUR	30.09.2021. EUR	30.09.2020. EUR	
I. PAMATDARBĪBAS NAUDAS PLŪSMA					
Peļņa vai zaudējumi pirms nodokļiem	63 597 646	7 173 160	17 109 502	17 736 801	
KOREKCIJAS:					
- nolietojums, amortizācija un vērtības samazinājums	9.1, 9.2, 21	24 678 692	27 906 778	37 922 516	29 698 291
- uzkrājumu pieaugums / (samazinājums)		(236 348)	(198 624)	(236 348)	(228 855)
- finanšu izdevumi	8	2 171 084	414 895	2 607 125	-
- finanšu ieņēmumi	8	(245 417)	(130 457)	(245 417)	(321 119)
- citas korekcijas		1 203 160	-	1 487 632	932 869
- ieņēmumi no dividendēm		(58 286 236)	(5 604 642)	-	(5 604 642)
- atliktā uzņēmuma ienākuma nodokļa saistības		-	-	-	1 298 727
- ieņēmumi no ieguldījuma asociētā uzņēmumā		-	-	-	(3 081 168)
- zaudējumi no ilgtermiņa aktīvu norakstīšanas		-	-	-	153 690
- ES līdzfinansējuma amortizācija		-	-	-	(36 214)
Peļņa pirms apgrozāmo līdzekļu un īstermiņa saistību atlikumu izmaiņu ietekmes korekcijām		32 882 581	29 561 110	58 645 010	40 548 380
KOREKCIJAS:					
- pircēju un pasūtītāju parādu samazinājums / (pieaugums)		29 421 141	26 758 974	30 376 455	14 246 135
- krājumu atlikumu (pieaugums) / samazinājums		(47 722)	404	(88 683)	184 475
- parādu piegādātājiem un pārējiem kreditoriem palielinājums / (samazinājums)		(27 388 005)	3 384 709	(31 176 348)	41 143 674
Bruto pamatdarbības naudas plūsma		34 867 995	59 705 197	57 756 434	96 122 664
Uzņēmumu ienākuma nodokļa maksājumi		(1 599 903)	(347 192)	(3 856 651)	(347 192)
Pamatdarbības neto naudas plūsma		33 268 092	59 358 005	53 899 783	95 775 472

Pielikumi, kas atspoguļoti no 28. līdz 65. lappusei, ir šo finanšu pārskatu neatņemama sastāvdaļa.

Gunta Jēkabsone,
valdes priekšsēdētāja

Imants Zviedris,
valdes loceklis

Mārcis Kauliņš,
valdes loceklis

Gatis Junghāns,
valdes loceklis

Arnīs Daugulis,
valdes loceklis

Māra Grava,
Finanšu un grāmatvedības
departamenta vadītāja

Rīga, 2021. gada 17. novembris

NAUDAS PLŪSMAS PĀRSKATS

(turpinājums)

Pielikums	AS "Augstsprieguma tīkls"		Koncerns	
	30.09.2021. EUR	30.09.2020. EUR	30.09.2021. EUR	30.09.2020. EUR
II. Ieguldīšanas darbības naudas plūsma				
Pamatlīdzekļu un nemateriālo ieguldījumu iegāde	(20 462 716)	(1 419 254)	(39 695 379)	(32 129 167)
Pamatlīdzekļu un nemateriālo ieguldījumu pārdošana	68 641	105 703	137 131	105 703
Izsniegtie aizdevumi	-	(138 560 000)	-	-
Saņemtie termiņnoguldījumi	25 000 000	-	25 000 000	-
Ieguldījums akcijās	(1 999 878)	-	(1 999 878)	-
Saņemtās dividendes	58 286 236	5 604 642	-	5 604 642
Ieņēmumi no kapitāldaļu pārdošanas	-	1 729 072	-	1 729 072
Ieņēmumi no procentu maksājumiem	-	409 357	-	409 357
Ieguldīšanas darbības neto naudas plūsma.	60 892 283	(132 130 481)	(16 558 126)	(24 280 394)
III. Finansēšanas darbības naudas plūsma				
Aizņēmumi no kredītiestādēm, neto	-	116 200 000	62 342 787	116 200 000
Aizņēmumi no AS Latvenergo	(86 672 207)	-	(86 672 207)	(94 546 864)
Aizņēmumi koncernā	-	-	-	(44 013 136)
Izdevumi aizņēmumi atmaksai	-	-	-	(583 333)
Procentu maksājumi	(2 404 780)	(257 677)	(2 584 310)	(1 038 009)
Pamatkapitāla palielināšana	1 999 878	-	1 999 878	-
Aktīvu nomas maksājumi	(666 465)	(21 523 270)	(753 203)	(9 550 759)
Saņemtais Eiropas savienības finansējums	4 462 154	3 959	12 279 663	3 959
Izdevumi no ieguldījumiem radniecīgās vai asociētās sabiedrībās	-	172 394	-	172 394
Akcionāram izmaksātās dividendes	(6 399 611)	(1 388 765)	(32 582 799)	(1 388 765)
Finansēšanas darbības neto naudas plūsma.	(89 681 031)	93 206 641	(45 970 191)	(34 744 513)
Pārņemtā nauda no AS "Latvijas elektriskie tīkli"	-	-	-	14 228 700
Neto naudas un tās ekvivalentu palielinājums / (samazinājums) pārskata gadā	4 479 343	20 434 165	(8 628 535)	50 979 265
Naudas un tās ekvivalentu atlikums pārskata gada sākumā	32 224 560	28 216 327	47 388 296	28 216 327
Naudas un tās ekvivalentu atlikums pārskata gada beigās	36 703 903	48 650 492	38 759 761	79 195 592

Pielikumi, kas atspoguļoti no 28. līdz 65. lappusei, ir šo finanšu pārskatu neatņemama sastāvdaļa.

Gunta Jēkabsons,
valdes priekšsēdētāja

Imants Zviedris,
valdes loceklis

Mārcis Kauliņš,
valdes loceklis

Gatis Junghāns,
valdes loceklis

Arnīs Daugulis,
valdes loceklis

Māra Grava,
Finanšu un grāmatvedības
departamenta vadītāja

Rīga, 2021. gada 17. novembris



**KONSOLIDĒTO
UN ATSEVIŠĶO
FINANŠU PĀRSKATU
PIELIKUMI**

1. VISPĀRĪGĀ INFORMĀCIJA PAR KONCERNU

Augstsprieguma tīkls koncerna pamatdarbība ir elektroenerģijas pārvades sistēmas operatora funkciju nodrošināšana, energoapgādes sistēmas aktīvu efektīva pārvaldība, dabasgāzes pārvade un uzglabāšana.

2021. gada 30. septembrī *Augstsprieguma tīkls* koncerna struktūru veido komercsabiedrību kopums, kurā izšķiroša ietekme ir mātesabiedrībai AS “Augstsprieguma tīkls” un kurā ietilpst meitassabiedrība AS “Conexus Baltic Grid”.

AS “Augstsprieguma tīkls” ir pārvades sistēmas operators, kas saskaņā ar Sabiedrisko pakalpojumu regulēšanas komisijas izsniegto licenci Nr. E12001 nodrošina pārvades tīkla darbības un Latvijas elektroenerģijas sistēmas elektroapgādes drošumu, sniedz pārvades pakalpojumu, balstoties uz publicētiem pārvades pakalpojuma tarifiem, pastāvīgi nodrošina pārvades sistēmas pakalpojumu pieejamību. AS “Augstsprieguma tīkls” veic pārvades sistēmas operatīvo vadību un nodrošina drošu, stabilu elektroenerģijas pārvadi.

Visas AS “Augstsprieguma tīkls” akcijas pieder valstij, un to turētāja ir Latvijas Republikas Finanšu ministrija. Sabiedrības juridiskā adrese ir Dārziņu iela 86, Rīga, LV-1073, Latvija.

AS “Augstsprieguma tīkls” kā pārvades sistēmas operators darbojas relatīvi necikliskā vai vēlīni

cikliskā nozarē. Tomēr, negaidīta ekonomikas lejupslīde var ietekmēt Koncerna klientus un, samazinoties elektroenerģijas patēriņam, negatīvi ietekmēt tās izaugsmi un darbības rezultātus.

2021. gadā Latvijas Republikā un daudzās citās valstīs turpināsies ierobežojumi, kas saistīti ar koronavīrusa izplatību, kas būtiski var samazināt ekonomisko attīstību valstī un pasaulē. Nav iespējams paredzēt situācijas attīstību nākotnē, ekonomikas attīstību. Sabiedrības vadība nepārtraukti izvērtē situāciju, pārskata apstiprināšanas brīdī Sabiedrība nav saskārusies ar būtiskiem darbības traucējumiem, nav konstatēti būtiski vai potenciāli nozīmīgi zaudējumi, Sabiedrība turpina segt saistības savlaicīgi. Tomēr, šis secinājums ir balstīts uz informāciju, kas bija pieejama pārskata sagatavošanas laikā, mainoties ietekmējošiem apstākļiem, ietekme uz Sabiedrības darbību var atšķirties no pašreizējā novērtējuma.

Finanšu pārskatu 2021. gada 17. novembrī ir apstiprinājusi Sabiedrības valde šādā sastāvā: Gunta Jēkabsons (valdes priekšsēdētāja), Imants Zviedris (valdes loceklis), Mārcis Kauliņš (valdes loceklis), Gatis Junghāns (valdes loceklis), Arnis Daugulis (valdes loceklis).

Sabiedrības revidents ir zvērinātu revidentu komercsabiedrība SIA “PricewaterhouseCoopers” un atbildīgā zvērinātā revidente Ilandra Lejiņa.

2. NOZĪMĪGI GRĀMATVEDĪBAS UZSKAITES PRINCIPI

Šajā pielikuma sadaļā tiek atklāti galvenie grāmatvedības uzskaites pamatprincipi, kas izmantoti, sagatavojot finanšu pārskatus. Šie pamatprincipi tiek konsekventi piemēroti, atspoguļojot datus par visiem pārskatā ietvertajiem periodiem.

Konsolidētie un atsevišķie finanšu pārskati ir sagatavoti saskaņā ar 34. Starptautisko grāmatvedības standartu (SGS), piemērojot darbības turpināšanas principu. Ņemot vērā Eiropas Savienības apstiprināšanas procedūru, šajā pielikumā ir uzrādīti arī standarti un interpretācijas, kas nav apstiprināti piemērošanai Eiropas Savienībā, jo šiem standartiem un interpretācijām var būt ietekme uz Sabiedrības finanšu pārskatiem nākamajos periodos, ja tie tiek apstiprināti.

Konsolidētie un atsevišķie finanšu pārskati sagatavoti, balstoties uz sākotnējo izmaksu uzskaites metodi, izņemot pozīcijas, kas uzskaitītas patiesajā

vērtībā. Peļņas vai zaudējumu aprēķins klasificēts pēc izdevumu veidiem. Naudas plūsmu pārskats sagatavots saskaņā ar netiešo metodi.

Finanšu pārskatos finanšu rādītāji ir norādīti *euro* (turpmāk tekstā – EUR).

Finanšu pārskatā tiek ievērota rādītāju salīdzināmība; gadījumos, kad pārskata gadā tiek mainīta finanšu pārskatu informācijas prezentācija, salīdzinošie rādītāji tiek pārklasificēti un ir salīdzināmi.

Finanšu pārskati aptver laika periodu no 2021. gada 1. janvāra līdz 30. septembrim. Koncerna konsolidētajos finanšu pārskatos ietverti meitassabiedrības AS “Latvijas elektriskie tīkli” finanšu rezultāti no 2020. gada 1. jūnija līdz 30. septembrim, kad sabiedrības apvienojās, un meitassabiedrības AS “Conexus Baltic Grid” finanšu rezultāti no 2020. gada 1. augusta.

Pēc reorganizācijas AS "Latvijas elektriskie tīkli" beidza pastāvēt bez likvidācijas procesa, AS "Latvijas elektriskie tīkli" nodeva visu savu mantu, tiesības un pienākumus AS "Augstsprieguma tīkls". Pēc

reorganizācijas Sabiedrība turpina AS "Latvijas elektriskie tīkli" komercdarbību.

2021. gada 30. septembrī Koncerna mātesabiedrībai bija ieguldījumi šādās meitassabiedrībās:

Meitassabiedrība	Valsts	Uzņēmējdarbības veids	Dibināšana /iegādes datums	Līdzdalība
AS "Conexus Baltic Grid"	Latvija	Dabaszāģes pārvade un uzglabāšana Cauruļvadu transports (NACE kods 49.50)	21.07.2020.	68,46%

Finanšu pārskatu sagatavošanas principi

Pārskata gadā piemērojamie standarti un interpretācijas

Izņemot izmaiņas, kas aprakstītas turpmāk, Koncerns ir konsekventi piemērojis uzskaitītās grāmatvedības politikas visos periodos, kas uzrādīti šajos finanšu pārskatos.

Koncerns ir pieņēmis turpmāk aprakstītos jaunus standartus un standartu papildinājumus, ieskaitot no tiem izrietošus papildinājumus citos standartos, kuru sākotnējās piemērošanas datums bija 2020. gada 1. janvāris.

Jaunu vai pārskatītu standartu un interpretāciju piemērošana

Kārtējā pārskata periodā ir spēkā šādi Starptautisko grāmatvedības standartu padomes (IASB) izdotie un ES pieņemtie jaunie standarti, grozījumi spēkā esošajos standartos un jaunās norādes par interpretāciju:

- grozījumi 1. SGS "Finanšu pārskatu sniegšana" un 8. SGS "Grāmatvedības politika, izmaiņas grāmatvedības aplēsēs un kļūdas" – būtiskuma definīcija (spēkā pārskata periodiem, kas sākas 2020. gada 1. janvārī vai vēlāk);
- grozījumi 3. SFPS "Uzņēmējdarbības apvienošana" – uzņēmējdarbības definīcija (spēkā attiecībā uz uzņēmējdarbības apvienošanu, kuras ietvaros uzņēmums iegādāts pirmajā pārskata perioda, kas sākas 2020. gada 1. janvārī vai vēlāk, un uz aktīvu iegādi, kas veikta šā perioda sākumā vai vēlāk);
- grozījumi SFPS Nr. 9 "Finanšu instrumenti", SGS Nr. 39 "Finanšu instrumenti: atzīšana un novērtēšana" un SFPS Nr. 7 "Finanšu instrumenti: informācijas atklāšana" – Procentu likmju etalona (benchmark) reforma, ko ES pieņēma 2020. gada 15. janvārī (spēkā pārskata periodiem, kas sākas 2020. gada 1. janvārī vai pēc tā), ko 2019. gada 26. septembrī izdeva SGSP;

- grozījumi SFPS Nr. 16 "Noma" – ar Covid-19 saistītās īres koncesijas (ES pieņēmusi 2020. gada 9. oktobrī, stājas spēkā vēlākais no 2020. gada 1. jūnija finanšu gadiem, kas sākas 2020. gada 1. janvārī vai vēlāk);
- grozījumi atsaucēs uz konceptuālo ietvaru SFPS standartos, ko ES apstiprināja 2019. gada 29. novembrī (spēkā pārskata periodiem, kas sākas 2020. gada 1. janvārī vai vēlāk).

Šo jauno standartu, esošo standartu grozījumu un interpretāciju ieviešanai nav būtiskas ietekmes uz Fonda finanšu pārskatiem.

Standarti un esošo standartu grozījumi, ko SGSP ir izdevusi un ES pieņēmusi, bet vēl nav stājušies spēkā

Finanšu pārskatu apstiprināšanas datumā ir šādi jauni standarti, esošo standartu un interpretāciju grozījumi, ko SGSP ir izdevusi un ES pieņēmusi, bet kas vēl nav stājušies spēkā:

- grozījumi 4. SFPS Apdrošināšanas līgumos "Pagaidu atbrīvojuma no 9. SFPS piemērošanas pagarināšana", kurus ES pieņēma 2020. gada 16. decembrī (pagaidu atbrīvojuma no 9. SFPS termiņš tika pagarināts no 2021. gada 1. janvāra līdz gada periodiem, kas sākas 2023. gada 1. janvārī vai vēlāk);
- grozījumi 9. SFPS "Finanšu instrumenti", 39. SGS "Finanšu instrumenti: atzīšana un novērtēšana", 7. SFPS "Finanšu instrumenti: informācijas atklāšana", 4. SFPS "Apdrošināšanas līgumi" un 16. SFPS "Noma" – Procentu likmju etalona reforma – 2. posms, ko ES pieņēma 2021. gada 13. janvārī (spēkā pārskata periodiem, kas sākas 2021. gada 1. janvārī vai vēlāk).

Koncerns pieņēma lēmumu neievest jaunus standartus, esošo standartu un interpretāciju grozījumus pirms to spēkā stāšanās datuma. Koncerns paredz, ka šo standartu un esošo standartu grozījumu pieņemšanai nav būtiskas ietekmes uz Fonda finanšu pārskatiem sākotnējās piemērošanas periodā.

Jauni standarti un esošo standartu grozījumi, ko SGSP ir izdevusi, bet ES vēl nav pieņēmusi

Šobrīd ES pieņemtie SFPS būtiski neatšķiras no Starptautiskās grāmatvedības standartu padomes (SGSP) pieņemtajiem noteikumiem, izņemot turpmāk norādītos standartus, esošo standartu grozījumus un interpretācijas, ko 2020. gada 31. decembrī ES vēl nebija apstiprinājusi izmantošanai (norādītie spēkā stāšanās datumi attiecas uz SFPS, ko izdevusi SGSP):

- 14. SFPS "Regulatora noteiktie atliekie posteņi" (spēkā pārskata periodiem, kas sākas 2016. gada 1. janvārī vai vēlāk) – Eiropas Komisija ir pieņēmusi lēmumu neuzsākt piemērošanas procesu starpposma standartam, bet sagaidīt standartu gala versijā;
- 17. SFPS "Apdrošināšanas līgumi" un grozījumi 17. SFPS (spēkā pārskata periodiem, kas sākas 2023. gada 1. janvārī vai vēlāk);
- grozījumi 1. SGS "Finanšu pārskatu sniegšana" – pasīvu klasifikācija kā īstermiņa vai ilgtermiņa (spēkā pārskata periodiem, kas sākas 2023. gada 1. janvārī vai vēlāk);
- grozījumi 1. SGS "Finanšu pārskatu sniegšana" – Grāmatvedības politikas atklāšana (spēkā pārskata periodiem, kas sākas 2023. gada 1. janvārī vai vēlāk);
- grozījumi 8. SGS "Grāmatvedības politika, grāmatvedības aplēšu izmaiņas un kļūdas" – Grāmatvedības aplēšu definīcija (spēkā pārskata periodiem, kas sākas 2023. gada 1. janvārī vai vēlāk);
- grozījumi 16. SGS "Pamatlīdzekļi" – ieņēmumi pirms paredzētās izmantošanas (spēkā pārskata periodiem, kas sākas 2022. gada 1. janvārī vai vēlāk);
- grozījumi 37. SGS "Uzkrājumi, iespējamās saistības un iespējamie aktīvi" – apgrūtināši līgumi – līguma izpildes izmaksas (spēkā pārskata periodiem, kas sākas 2022. gada 1. janvārī vai vēlāk);
- grozījumi 3. SFPS "Uzņēmējdarbības apvienošana" – atsauce uz konceptuālo ietvaru ar grozījumiem 3. SFPS (spēkā pārskata periodiem, kas sākas 2022. gada 1. janvārī vai vēlāk);
- grozījumi 10. SFPS "Konsolidētie finanšu pārskati" un 28. SGS "Ieguldījumi asociētajos uzņēmumos un kopuzņēmumos" – aktīvu pārdošanas vai ieguldījuma darījums starp ieguldītāju un asociēto uzņēmumu vai kopuzņēmumu un turpmāki grozījumi (spēkā stāšanās datums atlikts uz nenoteiktu laiku, kamēr noslēgsies pētniecības projekts par pašu kapitāla metodi);
- dažādu standartu grozījumi, kas saistīti ar "SFPS uzlabojumiem (cikls 2018.–2020. gads)", kas izriet no SFPS ikgadējā uzlabošanas projekta (1. SFPS, 9. SFPS, 16. SFPS un 41. SGS), galvenokārt lai novērstu neatbilstības un precizētu formulējumus (grozījumi 1. SFPS, 9. SFPS un 41. SGS ir spēkā pārskata periodiem, kas sākas 2022. gada 1. janvārī vai vēlāk. 16. SFPS grozījums attiecas tikai uz ilustratīvu piemēru, tāpēc spēkā stāšanās datums nav norādīts).

Koncerns paredz, ka šo jauno standartu un esošo standartu grozījumu pieņemšanai nav būtiskas ietekmes uz Fonda finanšu pārskatiem sākotnējās piemērošanas periodā.

Konsolidācija

a) Meitassabiedrības

Meitassabiedrība ir sabiedrība, kuru Koncerns kontrolē. Kontrole tiek uzskatīta par esošu, ja koncernam ir iespēja panākt vai iegūt kontroles tiesības pār atsevišķu labumu gūšanu no savas līdzdalības ieguldījumā un ja tam ir iespēja gūt atdevi, izmantojot savu ietekmi pār ieguldījumu (spēkā esošas tiesības, kas dod pašreizēju iespēju ar ieguldījumu noteikt kontroli pār sabiedrību) (10. SFPS "Konsolidētie finanšu pārskati").

Meitassabiedrība tiek konsolidēta, sākot no brīža, kad mēitassabiedrība ir ieguvusi kontroli pār meitassabiedrību, un konsolidācija tiek pārtraukta, kad šī kontrole beidzas.

Visi darījumi starp *Augstsprieguma tīkls* koncerna sabiedrībām tiek noteikti saskaņā ar darījumu tirgus vērtību, un savstarpējie atlikumi un nerealizēta peļņa no darījumiem starp *Augstsprieguma tīkls* koncerna sabiedrībām tiek izslēgti. Nesegtie zaudējumi arī tiek izslēgti un ir uzskatāmi par nodotā aktīva vērtības samazināšanās indikatoru. Nepieciešamības gadījumā meitassabiedrības uzskaites un novērtēšanas metodes tiek mainītas, lai nodrošinātu atbilstību *Augstsprieguma tīkls* koncernā lietotajām uzskaites un novērtēšanas metodēm.

Ieguldījumus meitassabiedrību pamatkapitālā Sabiedrības individuālajos finanšu pārskatos uzrāda vēsturiskajā iegādes vērtībā, atskaitot zaudējumus no vērtības samazināšanās, ja tāda ir.

b) Darījumi ar mazākuma akcionāriem

Sabiedrību darījumi ar mazākuma akcionāriem tiek uzskatīti kā ārējie darījumi, bet *Augstsprieguma tīkls* koncerna darījumi ar mazākuma akcionāriem tiek uzskatīti kā darījumi ar mēitassabiedrības īpašniekiem. Darījumos ar mazākuma akcionāriem radusies peļņa vai zaudējumi tiek atzīti sabiedrības peļņas vai zaudējumu aprēķinā vai pašu kapitālā (SFPS).

c) Asociētās sabiedrības

Ieguldījumi asociētā sabiedrībā ir ieguldījumi sabiedrībā, kurā *Augstsprieguma tīkls* koncerna sabiedrībai ir būtiska ietekme (pieder 20 vai vairāk procentu), bet nav neapstrīdamas vienpersoniskas kontroles pār otras sabiedrības darbību. Ieguldījumi asociētajā sabiedrībā, kuri nav turēti pārdošanai, bilancē tiek klasificēti kā ilgtermiņa finanšu ieguldījumi.

Saskaņā ar pašu kapitāla metodi ieguldījums asociētajā sabiedrībā sākotnēji tiek atzīts konsolidētajā finanšu stāvokļa pārskatā pēc tā izmaksām un pēc tam koriģēts, lai atzītu Koncerna daļu asociētās sabiedrības peļņā vai zaudējumos un citos apvienotajos ienākumos. Ja Koncerna asociētās sabiedrības zaudējumu daļa pārsniedz Koncerna līdzdalību šajā asociētajā sabiedrībā (ieskaitot ilgtermiņa līdzdalību, kas būtībā ir daļa no Koncerna neto ieguldījuma asociētajā sabiedrībā), Koncerns pārtrauc atzīt savu turpmāko zaudējumu daļu. Papildu zaudējumi tiek atzīti tikai tiktāl, ciktāl Koncernam ir juridiskas vai faktiskas saistības vai veikti maksājumi asociētās sabiedrības vārdā.

Ieguldījums asociētajā sabiedrībā tiek uzskaitīts, izmantojot pašu kapitāla metodi no dienas, kad ieguldījums kļūst par asociēto sabiedrību. Iegādājoties ieguldījumu asociētajā sabiedrībā, jebkurš ieguldījuma izmaksu pārsniegums virs Koncerna proporcionālās asociētās sabiedrības neto identificējamo aktīvu un saistību patiesās vērtības daļas tiek atzīts par nemateriālo vērtību, kas ir iekļauta uzskaites vērtībā. Jebkurš Koncerna proporcionālās asociētās sabiedrības identificējamo neto aktīvu un saistību patiesās vērtības daļas pārsniegums pēc ieguldījuma izmaksām pēc atkārtotas izvērtēšanas nekavējoties tiek atzīts peļņā vai zaudējumos tajā periodā, kurā ieguldījums ir veikts.

36. SGS prasības tiek piemērotas, lai noteiktu, vai ir nepieciešams atzīt zaudējumus no vērtības samazināšanās attiecībā uz Koncerna ieguldījumu asociētajā sabiedrībā. Nepieciešamības gadījumā tiek pārbaudīta visa ieguldījumu uzskaites vērtība (ieskaitot nemateriālo vērtību) saskaņā ar 36. SGS kā viens aktīvs, salīdzinot tā atgūstamo vērtību (augstākā no lietošanas vērtības un patiesās vērtības, atskaitot atsavināšanas izmaksas) ar tā uzskaites vērtību. Jebkura vērtības samazināšanās zaudējumu atcelšana tiek atzīta saskaņā ar 36. SGS.

Koncerns pārtrauc izmantot pašu kapitāla metodi no dienas, kad ieguldījums vairs nav asociētā sabiedrība. Starpība starp asociētās sabiedrības uzskaites vērtību pašu kapitāla metodes pārtraukšanas dienā un saglabātās līdzdalības patieso vērtību un ienākumiem no līdzdalības asociētajā sabiedrībā atsavināšanas ir iekļauta atsavināšanas guvuma vai

zaudējumu noteikšanā. Turklāt Koncerns uzskaita visas summas, kas iepriekš atzītas citos apvienotajos ienākumos attiecībā uz šo asociēto sabiedrību, tāpat kā tas būtu nepieciešams, ja šī asociētā sabiedrība būtu tieši atsavinājusi saistītos aktīvus vai saistības.

d) Nemateriālā vērtība

Ieguldījumi meitassabiedrību kapitālos tiek uzskaitīti, izmantojot iegādes metodi. Iegādes izmaksas tiek noteiktas iegūto aktīvu, izdoto pašu kapitāla instrumentu un radušos vai maiņas datumā pieņemto saistību patiesajā vērtībā. Iegādes izmaksas tiek attiecinātas uz peļņas vai zaudējuma aprēķinu periodā, kurā tās radušās. Iegādātie identificējamie aktīvi un saistības un pakārtotās saistības, kas radušās meitassabiedrību iegādes rezultātā, tiek sākotnēji novērtētas patiesajā vērtībā iegādes datumā neatkarīgi no mazākuma daļas. Nemateriālā vērtība sākotnēji tiek novērtēta kā pārsniegums starp iegādes vērtības un mazākuma akcionāru līdzdalības daļas vērtības kopsummu un identificēto iegādāto aktīvu un pieņemto saistību apmēru. Ja nodoto aktīvu apmērs ir mazāks par iegādāto neto aktīvu patieso vērtību, radusies starpība tiek atzīta peļņā vai zaudējumu aprēķinā. Nemateriālā vērtība tiek atspoguļota nemateriālo ieguldījumu sadaļā.

Nemateriālā vērtība, kas rodas sabiedrības iegādes brīdī, tiek uzrādīta iegādes vērtībā, kas noteikta sabiedrības iegādes datumā, atskaitot uzkrāto zaudējumu no vērtības samazināšanās, ja tāda ir. Nemateriālās vērtības iespējamās vērtības samazināšanās pārbaudes tiek veiktas katru gadu vai biežāk, ja notikumi vai apstākļu maiņa norāda, ka tās vērtība var būt samazinājusies. Zaudējumus no nemateriālās vērtības samazinājuma atzīst konsolidētajā apvienotajā ienākumu pārskatā.

Biznesa apvienošanās, iesaistot sabiedrības, kuras atrodas zem vienotas kontroles

Koncerns biznesa apvienošanās, kas notiek, iesaistot sabiedrības, kuras atrodas zem vienotas kontroles, uzskaita saskaņā ar uzņēmumu saplūšanas metodi, iegūstošajai sabiedrībai pārņemot otras sabiedrības aktīvu un saistību uzskaites vērtības.

2.1. FINANŠU INSTRUMENTI

Finanšu aktīvus un finanšu saistības atzīst Sabiedrības pārskatā par finanšu stāvokli, kad Sabiedrība kļūst par līguma pusi saskaņā ar attiecīgā instrumenta līguma noteikumiem.

Finanšu aktīvus un finanšu saistības sākotnēji atzīst patiesajā vērtībā. Darījuma izmaksas, kas ir tieši

attiecināmas uz finanšu aktīvu un finanšu saistībām (kas nav finanšu aktīvi un finanšu saistības, kas tiek uzskaitīti patiesajā vērtībā ar atspoguļojumu peļņas vai zaudējumu aprēķinā), iegādi vai emisiju, sākotnējā atzīšanas brīdī tiek attiecīgi pieskaitītas vai atskaitītas no finanšu aktīvu vai finanšu saistību patiesās vērtības.

Finanšu aktīvi

Visus atzītos finanšu aktīvus pēc sākotnējas atzīšanas novērtē amortizētajās izmaksās vai patiesajā vērtībā atkarībā no finanšu aktīvu klasifikācijas.

Finanšu aktīvu klasifikācija

Parāda instrumentus, kas atbilst šādiem nosacījumiem, pēc sākotnējas atzīšanas novērtē amortizētajās izmaksās:

- finanšu aktīvs tiek turēts biznesa modelī, kura mērķis ir turēt finanšu aktīvus, lai iekasētu līgumā noteiktās naudas plūsmas;
- finanšu aktīva līguma noteikumi noteiktos datumos rada naudas plūsmas, kas ir tikai pamatsummas un procentu maksājumi.
- Parāda instrumentus, kas atbilst šādiem nosacījumiem, pēc sākotnējas atzīšanas novērtē patiesajā vērtībā ar atspoguļojumu citos visaptverošajos ienākumos (FVTOCI):
- finanšu aktīvs tiek turēts biznesa modelī, kura mērķis tiek sasniegts, gan iekasējot līgumā paredzētās naudas plūsmas, gan pārdodot finanšu aktīvu;
- finanšu aktīva līguma noteikumi noteiktos datumos rada naudas plūsmas, kas ir tikai pamatsummas un procentu maksājumi.

Pēc noklusējuma visus pārējos finanšu aktīvus pēc sākotnējas atzīšanas novērtē patiesajā vērtībā ar atspoguļojumu peļņas vai zaudējumu aprēķinā (FVTPL).

Neraugoties uz iepriekš minēto, sākotnēji atzīstot finanšu aktīvu, Sabiedrība var neatsaucami izvēlēties:

- klasificēt pašu kapitāla instrumentus patiesajā vērtībā ar atspoguļojumu pārējos visaptverošajos ienākumos, ja ir izpildīti konkrēti kritēriji.

Pašu kapitāla instrumenti patiesajā vērtībā ar atspoguļojumu pārējos visaptverošajos ienākumos

Pēc sākotnējās atzīšanas Sabiedrība var neatsaucami izvēlēties (katram instrumentam atsevišķi) noteiktos pašu kapitāla instrumentus novērtēt patiesajā vērtībā ar atspoguļojumu pārējos visaptverošajos ienākumos. Šī klasifikācija nav atļauta, ja pašu kapitāla instruments tiek turēts tirdzniecībai vai ja tas ir mainīga atlīdzība, kas tika iegūta uzņēmējdarbības apvienošanas rezultātā.

Ieguldījumus pašu kapitāla instrumentos ar atspoguļojumu pārējos visaptverošajos ienākumos sākumā novērtē patiesajā vērtībā, pieskaitot darījuma izmaksas. Pēc tam tos novērtē patiesajā vērtībā, peļņu vai zaudējumus, kas rodas no patiesās vērtības izmaiņām, atzīstot pārējos visaptverošajos ienākumos ieguldījumu pārvērtēšanas rezervē. Brīdī, kad pašu kapitāla instruments tiek atsavināts, kumulatīvo peļņu

vai zaudējumus nepārklasificē peļņas vai zaudējumu aprēķinā, bet pārnes uz nesadalīto peļņu.

Dividendes no šiem ieguldījumiem pašu kapitāla instrumentos atzīst peļņā vai zaudējumu aprēķinā saskaņā ar 9. SFPS, ja vien dividendes skaidri neveido ieguldījuma izmaksu daļas atgūšanu.

9. SFPS sākotnējā piemērošanas brīdī Sabiedrība ir klasificējusi visus ieguldījumus pašu kapitāla instrumentos, kas netiek turēti tirdzniecībai, kategorijā ar patiesas vērtības atspoguļojumu pārējos visaptverošajos ienākumos.

Finanšu aktīvu vērtības samazināšanās

Sabiedrība atzīst zaudējumu atskaitījumus paredzamajiem kredīta zaudējumiem no ieguldījumiem parāda instrumentos, kurus novērtē amortizētajās izmaksās vai patiesajā vērtībā ar atspoguļojumu pārējos visaptverošajos ienākumos, nomas debitoru parādiem, pircēju un pasūtītāju parādiem, kā arī finanšu garantijas līgumiem. Paredzamo kredītriska zaudējumu summu pārskata katrā pārskata datumā, lai atspoguļotu kredītriska izmaiņas kopš attiecīgā finanšu instrumenta sākotnējās atzīšanas. Sabiedrība vienmēr atzīst mūža paredzamos kredīta zaudējumus pircēju un pasūtītāju parādiem, līguma aktīviem. Paredzamie kredītu zaudējumi no šiem finanšu aktīviem tiek aprēķināti, izmantojot uzkrājumu matricu, pamatojoties uz Sabiedrības vēsturisko kredīta zaudējumu pieredzi.

Finanšu aktīvu atzīšanas pārtraukšana

Sabiedrība pārtrauc atzīt finanšu aktīvu tikai tad, kad beidzas līgumā noteiktās tiesības uz naudas plūsmām no aktīva vai kad tā nodod finanšu aktīvu un būtībā visus riskus un atlīdzību par īpašuma tiesībām citam uzņēmumam. Ja Sabiedrība nenodod un nesaglabā būtībā visus ar īpašumtiesībām saistītus riskus un atlīdzības un turpina kontrolēt nodoto aktīvu, Sabiedrība atzīst savu paturēto līdzdalību un ar to saistītās saistības par summām, kas tai var būt jāmaksā. Ja Sabiedrība būtībā saglabā visus riskus un atlīdzības, ko rada īpašumtiesības uz nodotu finanšu aktīvu, Sabiedrība turpina atzīt finanšu aktīvu un atzīst arī nodrošinātu aizņēmumu par saņemtajiem ieņēmumiem.

Finanšu saistības

Visas finanšu saistības pēc sākotnējas atzīšanas novērtē amortizētajās izmaksās, izmantojot efektīvo procentu metodi, vai arī novērtē patiesajā vērtībā ar atspoguļojumu peļņas vai zaudējumu aprēķinā.

Finanšu saistības ar novērtējumu amortizētajās izmaksās

Finanšu saistības, kas nav i) ieguvēja iespējamā atlīdzība uzņēmējdarbības apvienošanas rezultātā, ii) turēti tirdzniecībai vai iii) sākotnējās atzīšanas brīdī klasificēti patiesajā vērtībā ar atspoguļojumu peļņas vai zaudējumu aprēķinā, pēc sākotnējās atzīšanas tiek novērtētas amortizētajās izmaksās, izmantojot efektīvo procentu metodi.

Efektīvā procentu metode ir amortizēto finanšu saistību izmaksu aprēķināšanas un procentu izdevumu attiecināšanas attiecīgajā periodā metode. Efektīva procentu likme ir likme, ar kuru, diskontējot nākotnes naudas plūsmas vai ieņēmumus (ieskaitot visas maksas un procentpunktus, ko līguma puses

ir maksājušas vai saņēmušas un kas ir efektīvās procentu likmes neatņemama sastāvdaļa, darījuma izmaksas un visas citas prēmijas vai diskontus) visā finanšu aktīvu vai finanšu saistību paredzamajā darbības laikā, tiek precīzi iegūta finanšu aktīva bruto uzskaites vērtība vai finanšu saistību amortizētās izmaksas.

Finanšu saistību atzīšanas pārtraukšana

Sabiedrība pārtrauc atzīt finanšu saistības tikai tad, ja Sabiedrības saistības ir izpildītas, atceltas vai beigušās. Starpība starp finanšu saistību uzskaites vērtību un samaksāto vai maksājamo atlīdzību tiek atzīta peļņas vai zaudējumu aprēķinā.

2.2. DARĪJUMI ĀRVALSTU VALŪTĀS

(a) Funkcionālā un uzrādīšanas valūta

Sabiedrības finanšu pārskatu posteņi tiek mērīti tās ekonomiskās vides valūtā, kurā Sabiedrība darbojas (funkcionālā valūta). Finanšu pārskatu posteņi ir izteikti *euro* (EUR), kas ir Sabiedrības funkcionālā un uzrādīšanas valūta.

(b) Darījumi un atlikumi

Visi darījumi ārvalstu valūtās ir pārvērtēti *euro* pēc noteiktajiem Eiropas Centrālās bankas valūtas kursiem attiecīgo darījumu veikšanas dienā. Monetārie aktīvi un saistības, kas izteiktas ārvalstu valūtās, tiek pārvērtētas *euro* pēc valūtas kursa pārskata gada pēdējā dienā. Gūtie ienākumi vai zaudējumi tiek iekļauti attiecīgā perioda peļņas vai zaudējumu aprēķinā.

2.3. NEMATERIĀLIE IEGULDĪJUMI UN PAMATLĪDZEKĻI

Visi nemateriālie ieguldījumi tiek uzskaitīti to sākotnējā vērtībā, atskaitot uzkrāto amortizāciju. Datorprogrammu licences, datorprogrammas un ar to ieviešanu saistītās izmaksas tiek uzskaitītas nemateriālajos ieguldījumos, un to amortizācija tiek aprēķināta pēc lineārās metodes šo aktīvu lietderīgās izmantošanas laikā, kas nepārsniedz 5 gadus.

Koncerna pamatlīdzekļi (izņemot Ēkas un būves un tehnoloģiskās iekārtas) ir uzrādīti iegādes vērtībā, atskaitot uzkrāto nolietojumu un uzkrāto vērtības samazinājumu. Iegādes vērtībā tiek iekļautas izmaksas, kas tieši saistītas ar pamatlīdzekļa iegādi. Pamatlīdzekļiem nolietojumu aprēķina pēc lineārās metodes attiecīgo pamatlīdzekļu lietderīgās izmantošanas periodā, lai norakstītu pamatlīdzekļa iegādes vērtību līdz tā aplēstajai atlikušajai vērtībai lietderīgās izmantošanas perioda beigās. Pārējiem pamatlīdzekļiem un inventāram (sakarū līdzekļiem un aprīkojumam, biroja pamatlīdzekļiem un inventāram) tas nepārsniedz 2–5 gadus.

Koncerna galvenās pamatlīdzekļu grupas ir ar elektroenerģijas pārvades aktīviem saistītais nekustamais īpašums (ēkas un būves), elektroenerģijas pārvades līnijas un tehnoloģiskās iekārtas, ar dabasgāzes pārvadi un uzglabāšanu saistītās ēkas, dabasgāzes pārvades gāzesvadi un ar tiem saistītās tehnoloģiskās iekārtas, Inčukalna pazemes gāzes krātuves būves, ar dabasgāzes pārvadi saistītās iekārtas un mašīnas. Ēkas un būves un tehnoloģiskās iekārtas finanšu pārskatos ir uzrādītas pārvērtētajā vērtībā. Pārvērtēšanu veic pietiekami regulāri, lai šo aktīvu uzskaites vērtība būtiski neatšķirtos no tās, kas tiktu noteikta, izmantojot patieso vērtību pārskata perioda beigās (bet vismaz reizi piecos gados). Pārējos pamatlīdzekļus, tostarp zemi, bufergāzi Inčukalna pazemes gāzes krātuvē, tehnoloģisko dabasgāzi pārvades vados un pamatlīdzekļu rezerves daļu avārijas rezervi, uzskaita iegādes vērtībā.

Pamatlīdzekļu pārvērtēšanas rezultātā radies vērtības pieaugums ir uzrādīts pašu kapitāla posteni

“Rezerves”. Pārvērtēšanas rezervi samazina, ja pārvērtēto pamatlīdzekli atsavina, likvidē vai vērtības palielinājumam saskaņā ar vadības novērtējumu vairs nav pamata. Finanšu pārskatos norakstīto pamatlīdzekļu pārvērtēšanas rezerves atlikumu ieskaita pašu kapitālā uzkrātās peļņas sastāvā. Pārvērtētā aktīva lietošanas laikā katrā pārskata periodā daļu no pārvērtēšanas rezerves, ko aprēķina kā starpību starp nolietojumu no aktīva pārvērtētās uzskaites vērtības un nolietojumu no aktīva sākotnējās izmaksu vērtības, atzīst pašu kapitālā uzkrātās peļņas sastāvā.

Turpmākās izmaksas tiek iekļautas aktīva bilances vērtībā vai atzītas kā atsevišķs aktīvs tikai tad, kad pastāv liela varbūtība, ka ar šo posteni saistītie nākotnes saimnieciskie labumi iepildīs Sabiedrībā un šā posteņa izmaksas var ticami noteikt. Šādas izmaksas tiek norakstītas attiecīgā pamatlīdzekļa atlikušajā lietderīgās lietošanas periodā.

Pamatlīdzekļu kārtējo remontu un uzturēšanas izmaksas tiek iekļautas tā perioda peļņas vai zaudējumu aprēķinā, kurā tās ir radušās.

Peļņa vai zaudējumi no pamatlīdzekļu izslēgšanas tiek aprēķināti kā starpība starp pamatlīdzekļa bilances vērtību un pārdošanas rezultātā gūtajiem ieņēmumiem un iekļauti tā perioda peļņas vai zaudējumu aprēķinā, kurā tie radušies.

Ja kāda nemateriālā ieguldījuma vai pamatlīdzekļa bilances vērtība ir augstāka par tā atgūstamo vērtību, attiecīgā nemateriālā ieguldījuma vai pamatlīdzekļa vērtība tiek nekavējoties norakstīta līdz tā atgūstamai vērtībai. Atgūstamā vērtība ir augstākā no attiecīgā nemateriālā ieguldījuma vai pamatlīdzekļa patiesās vērtības, atskaitot pārdošanas izmaksas vai lietošanas vērtības.

2.4. PATIESĀ VĒRTĪBA

13. SFPS nosaka vērtēšanas tehniku hierarhiju, pamatojoties uz to, vai vērtēšanas tehnikā tiek izmantoti novērojami tirgus dati vai arī tirgus dati nav novērojami. Novērojami tirgus dati ir iegūti no neatkarīgiem avotiem. Ja tirgus dati nav novērojami, vērtēšanas tehnika atspoguļo Sabiedrības vadības pieņēmumus par tirgus situāciju. Šī hierarhija nosaka, ka ir jālieto novērojami tirgus dati, ja vien tie ir pieejami. Veicot pārvērtēšanu, Sabiedrība ņem vērā atbilstošas novērojamas tirgus cenas, ja tas ir iespējams. Patiesās vērtības noteikšanas mērķis, pat ja tirgus nav aktīvs, ir noteikt darījuma cenu, pie kuras tirgus dalībnieki būtu ar mieru pārdot aktīvu vai uzņemties saistības konkrētā vērtēšanas datumā pašreizējos tirgus apstākļos. Lai noteiktu finanšu instrumenta patieso vērtību, izmanto vairākas metodes: kotētās cenas vai vērtēšanas tehniku, kas iekļauj novērojamus tirgus datus un ir balstīta uz iekšējiem modeļiem. Balstoties uz patiesās vērtības hierarhiju, visas vērtēšanas tehnikas ir sadalītas 1., 2. un 3. līmenī. Finanšu instrumenta patiesās vērtības hierarhijas līmenim ir jābūt noteiktam kā zemākajam līmenim, ja to vērtības būtisko daļu veido zemāka līmeņa dati. Finanšu instrumenta klasificēšana patiesās vērtības hierarhijā notiek divos posmos: 1. Klasificēt katra līmeņa datus, lai noteiktu patiesās vērtības hierarhiju; 2. Klasificēt pašu finanšu instrumentu, balstoties uz zemāko līmeni, ja tā vērtības būtisko daļu veido zemāka līmeņa dati.

Kotētās tirgus cenas – 1. līmenis. Vērtēšanas tehnikā 1. līmenī tiek izmantotas aktīvā tirgū nekoriģētas kotācijas cenas identiskiem aktīviem vai saistībām, kad kotācijas cenas ir viegli pieejamas un cena reprezentē faktisko tirgus situāciju darījumiem godīgas konkurences apstākļos.

Vērtēšanas tehnika, kad tiek izmantoti tirgus dati, – 2. līmenis. Vērtēšanas tehnikā 2. līmenī izmantotajos modeļos visi būtiskākie dati, tieši vai netieši, ir novērojami no aktīvu vai saistību puses. Modeļi izmantotie tirgus dati, kas nav 1. līmenī iekļautās kotētās cenas, bet kas ir novērojami tieši (t. i., cena) vai netieši (t. i., tiek iegūti no cenas).

Vērtēšanas tehnika, kad tiek izmantoti tirgus dati, kas nav balstīti uz novērojamiem tirgus datiem, – 3. līmenis. Vērtēšanas tehnikā, kad tiek izmantoti tirgus dati, kas nav balstīti uz novērojamiem tirgus datiem (nenovērojamie tirgus dati), ir klasificēti 3. līmenī. Par nenovērojamiem tirgus datiem tiek uzskatīti tādi dati, kas nav viegli pieejami aktīvā tirgū, nelikvida tirgus vai finanšu instrumenta sarežģītības dēļ. 3. līmeņa datus nosaka, pārsvarā balstoties uz līdzīga rakstura novērojamiem tirgus datiem, vēsturiskiem novērojumiem vai izmantojot analītiskas pieejas.

Aktīvi, kas tiek novērtēti patiesajā vērtībā

Koncerna pamatlīdzekļu pārvērtēšanu veic neatkarīgi ārēji sertificēti vērtētāji, izmantojot pamatlīdzekļu amortizēto aizstāšanas izmaksu metodi. Pamatlīdzekļu pārvērtēšana tiek veikta ar pietiekamu regularitāti, lai nodrošinātu, ka pārvērtēšanai pakļauto pamatlīdzekļu uzskaites vērtība būtiski neatšķiras no vērtības, kāda tiktu noteikta, novērtējot tos patiesajā vērtībā pārskata perioda beigās.

Elektroenerģijas pārvades sistēmas pamatlīdzekļi

Regulāri, bet ne retāk kā reizi 5 gados tiek pārvērtēti pārvades sistēmas aktīvi (pamatlīdzekļi):

- elektroenerģijas pārvades tīkli,
- transformatoru apakšstaciju elektroiekārtas.

Vērtējums tiek veikts pēc īpašuma vērtēšanas standartiem un pamatojoties uz pamatlīdzekļu esošo izmantošanu, kas tiek uzskatīta par iespējami labāko un efektīvāko. Pārvērtēšanas rezultātā tiek noteikta katra pamatlīdzekļa atlikusī aizvietošanas vērtība. Atlikusī aizvietošanas vērtība ir starpība starp analoga pamatlīdzekļa aizstāšanas vai atjaunošanas izmaksām vērtēšanas brīdī un uzkrāto kopējo fizisko, funkcionālo un ekonomisko vērtības zudumu.

Mātesabiedrības elektroenerģijas pārvades sistēmas aktīvi (elektrolīnijas un elektroiekārtas) tika pārvērtēti 2016. gadā. Pārvērtēšanu veica ārējs vērtētājs, novērtējot katra pamatlīdzekļa aizstāšanas vai atjaunošanas izmaksas, balstoties uz analogu vai līdzīgu pamatlīdzekļu faktiskajām izveidošanas vai iegādes izmaksām neilgi pirms pārvērtēšanas saskaņā ar Sabiedrības uzskaiti. Attiecībā uz pamatlīdzekļiem, kas 2011. gadā tika ieguldīti AS "Latvijas elektriskie tīkli" pamatkapitālā kā mantiskais ieguldījums, ārējais vērtētājs, veicot pārvērtēšanu, izvērtēja, kā mainījās šo pamatlīdzekļu aizstāšanas vai atjaunošanas izmaksu komponentes, kopš tie tika ieguldīti pamatkapitālā, koriģējot atsevišķu pamatlīdzekļu apakšgrupu vērtības par materiālu izmaksu izmaiņām, un darba samaksas komponente tika indeksēta, balstoties uz publiski pieejamiem valsts statistikas datiem par darba samaksas pieaugumu attiecīgajā laika periodā. Katram pamatlīdzeklim ārējais vērtētājs aplēsa tā funkcionālo un fizisko nolietojumu, par kuru tika samazināta aplēstā aizstāšanas vai atjaunošanas vērtība. Vadība ir izvērtējusi vērtēšanā izmantoto kritēriju izmaiņas kopš pārvērtēšanas un ir aplēsusi, ka to izmaiņas būtiski neietekmē pārvērtēto pamatlīdzekļu grupu vērtību.

Dabasgāzes pārvades un uzglabāšanas segmenta pamatlīdzekļi

Koncerna ēkas, būves, tostarp gāzes cauruļvadu infrastruktūra, tehnoloģiskās iekārtas tiek uzrādītas

pārvērtētās summās, kas aptuveni pielīdzināmas to patiesajai vērtībai. Dabasgāzes pārvades un uzglabāšanas segmenta pamatlīdzekļu pārvērtēšana tika veikta 2020. gadā. Ņemot vērā aktīvu unikālo būtību un pielietojumu, pārvērtēšanas veikšanai tika izmantoti 3. līmeņa dati, kas nosaka, ka dati nav brīvi novērojami attiecīgām aktīvu veidam. Šī bija atkārtota pārvērtēšana (iepriekšējā notika 2016. gadā, kad aktīvi vēl bija AS "Latvijas Gāzes" īpašumā), un izmantoto pieņēmumu datu līmenis netika mainīts. Pārvērtēšanu veica ārējais eksperts, izmantojot amortizēto aizvietošanas izmaksu metodi. Saskaņā ar šo metodi tiek noteikta aktīvu sākotnējā vērtība atbilstoši novērtēšanas brīža cenām un prasībām, un izmantojamiem materiāliem. Galvenie pieņēmumi pārvērtēšanas procesā saistās ar izmantoto materiālu izmaksām un vidējām celtniecības cenām pārvērtēšanas brīdī. Vērtību noteikšanai tiek izmantoti arī AS "Conexus Baltic Grid" pieejami dati par līdzīgu objektu izbūvēm pēdējo gadu laikā. Būtisku sadaļu no pārvērtēšanas veido pazemes gāzes vadu pārvērtēšana. Kopējais dabasgāzes pārvades sistēmas cauruļvadu garums ir 1 188 kilometri. Ja palielinās vidējās celtniecības izmaksas valstī vai būtiski palielinās izmantoto materiālu izmaksas, palielināsies arī aktīvu vērtība. Ja attiecīgi celtniecības izmaksas kritīs vai samazināsies materiālu izmaksas, samazināsies arī aktīvu vērtība. Paraleli sākotnējai vērtībai tika noteikts arī katra aktīva uzkrātais nolietojums, kā galvenos faktoros ņemot vērā aktīva fizisko, funkcionālo un tehnisko nolietojumu. Ja pārvērtētie aktīvi tiek būtiski citādāk izmantoti vai tie ir funkcionāli nolietoti, pārvērtēto aktīvu vērtība var būtiski samazināties. Vadība ir novērtējusi cauruļvadu un vispārējās būvniecības cenu līmeni 2021. gada 30. jūnijā un nav konstatējusi būtiskas izmaiņas kopš vērtējuma veikšanas brīža. Nepastāvot citām būtiskām izmaiņām, vadība secināja, ka pārvērtēto pamatlīdzekļu un iekārtu uzskaites vērtība būtiski neatšķiras no summas, kas tiku noteikta, izmantojot patieso vērtību pārskata gada beigās.

2.5. ILGTERMIŅA FINANŠU IEGULDĪJUMI

Ilgtermiņa finanšu ieguldījumi ir ieguldījumi citu sabiedrību pamatkapitālā.

Ieguldījumi asociētajās sabiedrībās

Ieguldījumi asociētajās sabiedrībās ir ieguldījumi sabiedrībās, kurās Sabiedrībai ir būtiska ietekme, bet nav tiesību kontrolēt otras sabiedrības darbību.

Mātesabiedrības pārskatos ieguldījumi asociētajās sabiedrībās tiek uzrādīti pēc to iegādes vērtības,

atskaitot zaudējumus no vērtības samazināšanās, ja nepieciešams.

Konsolidētajos finanšu pārskatos uzskaiti ieguldījumiem asociētas sabiedrības kapitālā veic, pamatojoties uz starptautisko grāmatvedības standartu (turpmāk arī – SGS) 28, un šādi ieguldījumi tiek atspoguļoti, izmantojot pašu kapitāla metodi.

Pārējie ilgtermiņa finanšu ieguldījumi

Pārējie ilgtermiņa finanšu ieguldījumi ir ieguldījumi citu sabiedrību pamatkapitālā, kurās Sabiedrībai nav būtiskas ietekmes vai kontroles.

Saskaņā ar 9. SFPS pašu kapitāla instrumentus pēc sākotnējas atzīšanas novērtē patiesajā vērtībā.

Sabiedrība izvēlējās 9. SFPS atļauto pieeju, sākotnēji atzīstot finanšu aktīvu, neatsaucami izvēlēties atspoguļot kapitāla instrumentus, kas netiek turēti tirdzniecības nolūkā vai iegūti uzņēmējdarbības apvienošanā, patiesajā vērtībā ar atspoguļojumu pārējos visaptverošajos ienākumos.

2.6. NOMA

Līguma noslēgšanas brīdī koncerts un mātessabiedrība izvērtē, vai līgums ir noma vai ietver nomu. Līgums ir noma vai ietver nomu, ja līgums piešķir tiesības kontrolēt identificējama aktīva izmantošanu noteiktu laika periodu apmaiņā pret atlīdzību.

Sabiedrība ka nomnieks

Noslēdzot līgumu, Sabiedrība izvērtē, vai līgums ir noma vai ietver nomu. Sabiedrība atzīst tiesības lietot aktīvu un atbilstošās nomas saistības attiecībā uz visiem nomas līgumiem, kuros tas ir nomnieks; izņēmumi ir iespējami attiecībā uz īstermiņa nomu (kuras nomas termiņš ir 12 mēneši vai mazāk) un zemas vērtības aktīvu nomu (piemēram, planšetdatoru, personālo datoru, biroja inventāra, nelielu iekārtu un tālruņa nomu). Sabiedrība ar šo nomu saistītos nomas maksājumus atzīst kā pamatdarbības izdevumus pēc lineārās metodes nomas termiņa laikā, ja vien kāda cita sistemātiska metode labāk neatspoguļo laika modeli, kurā tiek izmantoti iznomātā aktīva ekonomiskie labumi.

Sākuma datumā Sabiedrība nomas saistības novērtē kā šajā datumā nenomaksāto nomas maksājumu pašreizējo vērtību. Nomā maksājumus diskontē, izmantojot nomā ietverto procentu likmi. Ja šo likmi nav iespējams viegli noteikt, Sabiedrība izmanto savu salīdzināmo aizņēmuma procentu likmi.

Nomas maksājumi, ko iekļauj nomas saistību novērtējumā, ietver šādus maksājumus:

- fiksētos nomas maksājumus (tostarp pēc būtības fiksētos nomas maksājumus), atskaitot saņemamos nomas veicināšanas maksājumus;
- mainīgos nomas maksājumus, kas ir atkarīgi no indeksa vai likmes un sākotnēji tikuši novērtēti, izmantojot indeksu vai likmi sākuma datumā;
- summas, kas nomniekam būtu jāmaksā kā atlikušās vērtības garantijas;
- pirkšanas iespējas izmantošanas cenu, ja ir pietiekams pamats uzskatīt, ka nomnieks izmantos šo iespēju;
- soda naudas maksājumus par nomas izbeigšanu, ja nomas termiņš atspoguļo, ka nomnieks izmanto iespēju izbeigt nomu.

Nomas saistības ir uzrādītas kā atsevišķa pozīcija finanšu stāvokļa pārskatā.

Nomas saistības vēlāk novērtē, palielinot uzskaites vērtību, lai atspoguļotu procentus par nomas saistībām (izmantojot efektīvās procentu likmes metodi), un samazinot uzskaites vērtību, lai atspoguļotu veiktos nomas maksājumus.

Sabiedrība pārvērtē nomas saistības (un attiecīgi koriģē saistīto lietošanas tiesību aktīvu) ikreiz, kad:

- nomas termiņš ir mainījies vai ir kāds būtisks notikums vai apstākļu maiņa, kā rezultātā mainās iegādes opcijas vērtējums, un šajā gadījumā nomas saistības tiek pārvērtētas, diskontējot pārskatītos nomas maksājumus, izmantojot pārskatīto diskonta likmi;
- nomas maksājumi mainās indeksa vai likmes izmaiņas dēļ vai paredzamie maksājumi mainās garantētas atlikušās vērtības dēļ; šādos gadījumos nomas saistības pārvērtē, diskontējot pārskatītos nomas maksājumus, izmantojot nemainītu diskonta likmi (ja vien nomas maksājumi izmaiņas nerodas mainīgās procentu likmes izmaiņas dēļ, šajā gadījumā tiek izmantota pārskatīta diskonta likme).

Nomas līgums tiek mainīts, un nomas izmaiņas netiek uzskaitītas kā atsevišķa noma, un šādā gadījumā nomas saistības tiek pārvērtētas, pamatojoties uz modificētā nomas līguma termiņu, diskontējot pārskatītos nomas maksājumus, izmantojot pārskatītu diskonta likmi modifikācijas spēkā stāšanās dienā.

Tiesības lietot aktīvu ietver atbilstošo nomas saistību sākotnējo novērtējumu, nomas maksājumus, kas veikti sākuma dienā vai pirms tās, atskaitot saņemtas nomas atlaides un visas sākotnējās tiešās izmaksas. Pēc tam tos novērtē pēc izmaksām, no kurām atskaitīts uzkrātais nolietojums un zaudējumi no vērtības samazināšanās.

Tiesības lietot aktīvu tiek amortizētas līguma darbības periodā.

Ievērojot Latvijā ieviesto pārvades sistēmas operatora nodalīšanas modeli, Sabiedrība 2014. gada 31. decembrī ar pārvades sistēmas aktīvu īpašnieku

“AS “Latvijas elektriskie tīkli” noslēdza pārvades sistēmas aktīvu nomas līgumu. Saskaņā ar pārvades sistēmas aktīvu nomas līgumu, ieviešot 16. SFPS, nomas termiņš noteikts 5 gadi.

Ievērojot Ministru kabineta 2019. gada 8. oktobra sēdes protokollēmumu (Nr. 46, 38. §), ar kuru tika atbalstīta elektroenerģijas pārvades sistēmas operatora pilnīga īpašumtiesību nodalīšanas modeļa ieviešana un uzdots līdz 2020. gada 1. jūlijam īstenot AS “Latvijas elektriskie tīkli” valstij piederošo akciju ieguldīšanu AS “Augstsprieguma tīkls”, Sabiedrība pārskatīja nomas termiņu, to nosakot līdz 2020. gada 31. decembrim.

Ar Ministru kabineta 2019. gada 17. decembra sēdes protokollēmumu (Nr. 59, 75. §) tika noteikts, ka pēc AS “Latvijas elektriskie tīkli” valstij piederošo akciju ieguldīšanas AS “Augstsprieguma tīkls” īstenojama AS “Augstsprieguma tīkls” un AS “Latvijas elektriskie tīkli” reorganizācija, AS “Latvijas elektriskie tīkli” pievienojot AS “Augstsprieguma tīkls” līdz 2020. gada 31. decembrim.

Izpildot iepriekš minētos Ministru kabineta lēmumus, ar Uzņēmuma reģistra 2020. gada 25. novembra lēmumu AS “Latvijas elektriskie tīkli” 2020. gada 25. novembrī ir pievienota AS “Augstsprieguma tīkls”.

2.7. KRĀJUMI

Krājumi ir norādīti zemākajā no pašizmaksas vai neto pārdošanas vērtības. Neto pārdošanas vērtība ir normālas Sabiedrības darbības gaitā noteiktā krājumu pārdošanas cena, atskaitot mainīgās pārdošanas izmaksas. Pašizmaksa aprēķināta, izmantojot vidējo svērto metodi.

Krājumu pirkšanas izmaksas ietver pirkšanas cenu, ievadmitu un citus nodokļus un nodevas,

transportēšanas un ar to saistītās izmaksas, kā arī citas izmaksas, kas tieši saistītas ar materiālu un preču piegādi. Nosakot krājumu vērtību, tiek atskaitītas tirdzniecības atlaides, rabati un tiem līdzīgas atlaides.

Krājumu apjoms gada beigās tiek pārbaudīts, veicot inventarizāciju.

2.8. NĀKAMO PERIODU IEŅĒMUMI

Ieņēmumus, kas saņemti pirms bilances datuma, bet attiecas uz nākamajiem 12 mēnešiem (īstermiņa) vai uz periodu pēc 12 mēnešiem (ilgtermiņa), iekļauj nākamo periodu ieņēmumos, kas bilancē ir īstermiņa vai ilgtermiņa kreditoru sastāvā.

Nākamo periodu ieņēmumi no sastrēgumu vadības ieņēmumiem pēc to izlietošanas konkrēta ilgtermiņa ieguldījuma projekta finansēšanā tiek amortizēti, pakāpeniski atzīstot šos ieņēmumus kārtējā pārskata gada peļņas vai zaudējumu aprēķinā atbilstoši izveidotā ilgtermiņa ieguldījuma amortizācijas/ nolietojuma periodam. Attiecīgi aktīva atsavināšanas vai izslēgšanas brīdī tiek atzīti ieņēmumi to atlikušajā vērtībā.

Pieslēguma maksa pārvades sistēmai ir neatmaksājama avansa maksa, ko klienti maksā, lai nodrošinātu pieslēgumu pārvades tīklam, šādas maksas nav atsevišķas izpildes saistības, jo tās ir cieši saistītas ar pārvades sistēmas pakalpojumiem. Pieslēguma maksa daļēji atlīdzina infrastruktūras izmaksas, kas vajadzīgas, lai attiecīgais klients tiktu pievienots tīklam. Pieslēguma maksa pārvades sistēmas maksai tiek aprēķināta saskaņā ar Sabiedrisko pakalpojumu regulēšanas komisija apstiprināto metodiku. Ieņēmumi no pieslēguma maksas sākotnēji tiek atzīti kā nākamo periodu ieņēmumi un tiek atzīti aplēstajā komerciālo attiecību ar klientu perioda laikā – 20 gados.

2.9. PENSIJAS, PĒCNODARBINĀTĪBAS PABALSTI

(a) Pensiju saistības

Sabiedrība darbinieku vārdā veic ikmēneša iemaksas slēgtajā fiksētu iemaksu pensiju plānā. Plānu pārvalda akciju sabiedrība "Pirmais slēgtais pensiju fonds", kurā Sabiedrībai ir līdzdalība. Sabiedrībai, veicot iemaksas fiksētu iemaksu pensiju plānā, nerodas papildu juridiskas vai prakses radītas saistības veikt papildu maksājumus, ja plānam nav pietiekamu līdzekļu, lai izmaksātu visus darbinieku pabalstus par darbinieka sniegtajiem pakalpojumiem esošajā vai iepriekšējos periodos. Iemaksas tiek veiktas 5% (kopš 2018. gada 1. janvāra – 6%) apmērā no katra pensiju plāna dalībnieka algas. Sabiedrība atzīst iemaksas fiksētu iemaksu plānā to izmaksas brīdī, kad darbinieks ir sniedzis pakalpojumus apmaiņā pret šīm iemaksām.

(b) Pēcnodarbinātības pabalstu saistības

Papildus iepriekšminētajam pensiju plānam Sabiedrība nodrošina noteiktus pēcnodarbinātības labumus tiem darbiniekiem, kuru nodarbinātības nosacījumi atbilst noteiktiem kritērijiem. Pabalstu saistības tiek aprēķinātas, ņemot vērā esošo algas līmeni un to darbinieku, kuriem ir jāsaņem maksājumi, skaitu, vēsturisko darba attiecību izbeigšanas gadījumu skaitu, kā arī aktuāra pieņēmumus.

Bilancē atzītās saistības attiecībā uz pēcnodarbinātības pabalstiem tiek atspoguļotas to pašreizējā vērtībā konkrētā bilances datumā, atskaitot pagātnes izmaksas.

Pēcnodarbinātības pabalstu saistības par katru pārskata gadu pārrēķina neatkarīgs aktuārs, izmantojot plānotās vienības kredītmēteri.

Pabalstu saistību pašreizējā vērtība tiek noteikta, diskontējot paredzamos nākotnes naudas plūsmas izejošos maksājumus, izmantojot valsts vērtspapīru procentu likmes.

Sabiedrība izmanto plānoto vienību novērtēšanas metodi, lai novērtētu savu fiksēto pabalstu saistību pašreizējo vērtību un ar tiem saistītās pašreizējās un nākotnes izmaksas.

Saskaņā ar šo metodi tiek uzskatīts, ka katrs nostrādātais periods rada pabalsta saņemšanas tiesību papildu vienību un visu šādu vienību summa veido kopējās saistības par pēcnodarbinātības pabalstiem.

Sabiedrība izmanto arī objektīvus un abpusēji saskaņotus aktuāra pieņēmumus par mainīgajiem demogrāfiskajiem faktoriem (piemēram, kadru mainība un mirstības līmenis) un finanšu faktoriem (piemēram, paredzamais darba atlīdzības pieaugums un noteiktas izmaiņas pabalstu apmēros).

Aktuārie ieguvumi un zaudējumi, kas rodas no korekcijām un aktuāra pieņēmumu izmaiņām, tiek iekļauti apvienoto ienākumu pārskatā tajā periodā, kurā tie radušies.

2.10. UZŅĒMUMU IENĀKUMA NODOKLIS

Uzņēmumu ienākuma nodoklis tiek aprēķināts saskaņā ar Latvijas Republikas nodokļu likumdošanu, ņemot vērā ar ienākuma nodokli apliekamos ienākumus taksācijas periodā.

Nodokļa likme ir 20 procenti no aprēķinātās ar nodokli apliekamās bāzes, kura pirms nodokļa likmes piemērošanas koriģēta, uzņēmumu ienākuma nodokli apliekamo objekta vērtību dalot ar koeficientu 0,8.

Uzņēmumu ienākuma nodoklis par dividenžu izmaksu tiek atzīts peļņas vai zaudējumu aprēķinā kā izmaksas tajā pārskata periodā, kad attiecīgās dividendes pasludinātas, savukārt pārējiem nosacītās peļņas objektiem – brīdī, kad izmaksas radušās pārskata gada ietvaros neatkarīgi no maksājuma veikšanas brīža.

Atliktais ienākuma nodoklis

Atliktais uzņēmuma ienākuma nodoklis, kas radies no īslaicīgām atšķirībām starp aktīvu un pasīvu nodokļu bāzēm un to uzskaites vērtībām, šajā finanšu pārskatā tika aprēķināts, izmantojot saistību metodi. Atliktais uzņēmumu ienākuma nodokļa aktīvs un saistības tiek noteiktas, pamatojoties uz nodokļu likmēm, kuras ir paredzēts piemērot tad, kad izzudīs īslaicīgās atšķirības. Galvenās īslaicīgās atšķirības laika ziņā izriet no atšķirīgajām grāmatvedības un nodokļu vajadzībām piemērotajām nolietojuma likmēm pamatlīdzekļiem un atsevišķiem nodokļu vajadzībām neatskaitāmiem uzkrājumiem, kā arī uz nākamajiem gadiem pārnestajiem nodokļu zaudējumiem.

Saskaņā ar Starptautisko grāmatvedības standartu Nr. 12 "Ienākuma nodokļi" prasībām gadījumos, kad ienākuma nodoklis ir maksājams pēc augstākas vai zemākas likmes atkarībā no tā, vai peļņa tiek sadalīta, pārskata gada un atliktā nodokļa aktīvi un saistības jānovērtē pēc nodokļa likmes, kas tiek piemērota nesadalītajai peļņai. Latvijā nesadalītajai peļņai tiks piemērota 0% nodokļa likme.

Tā kā mātesuzņēmums kontrolē savu meitasuzņēmumu dividenžu politiku, tas spēj

kontrolēt ar šīm investīcijām saistīto pagaidu atšķirību, ieskaitot pagaidu atšķirības, kas rodas no nesadalītās peļņas, atcelšanas laiku. Tāpēc konsolidētajos finanšu pārskatos Grupa varēja atzīt atliktā nodokļa aktīvus un saistības attiecībā uz ieguldījumiem meitasuzņēmumos, izmantojot nodokļu likmi, kas piemērojama sadalītajai peļņai. Gadījumos, kad mātesuzņēmums ir noteicis, ka meitasuzņēmuma peļņa tuvākajā nākotnē netiks sadalīta, mātesuzņēmums neatzīst atliktā nodokļa aktīvus un saistības.

2.11. UZKRĀJUMI

Uzkrājumi tiek atzīti, kad Sabiedrībai ir juridiskas vai cita veida pamatotas saistības kāda pagātnes notikuma dēļ un pastāv varbūtība, ka šo saistību izpildei būs nepieciešama ekonomiskos labumus ietverošu resursu aizplūšana no Sabiedrības, un saistību apjomu ir iespējams pietiekami ticami novērtēt. Nākotnes saimnieciskās darbības zaudējumiem uzkrājumi netiek paredzēti.

Bilancē uzkrājumi tiek uzrādīti, iespējami precīzi nosakot to izdevumu summu, kas būtu nepieciešama, lai dzēstu saistības bilances datumā. Uzkrājumi tiek izmantoti tikai tiem izdevumiem, attiecībā uz kuriem uzkrājumi tika sākotnēji atzīti, un uzkrājumi tiek samazināti gadījumā, ja iespējamā resursu aizplūšana vairs nav paredzama.

Uzkrājumi tiek novērtēti, ņemot vērā to izdevumu pašreizējo vērtību, kas ir sagaidāmi, lai nokārtotu pastāvošās saistības, diskontēšanai izmantojot pirmo nodokļu procentu likmi, kas ietver pašreizējo naudas vērtības tirgus novērtējumu, un konkrētām saistībām piemētošos riskus.

Uzkrājumi neizmantotajiem atvaļinājumiem tiek veidoti, lai precīzi atspoguļotu Sabiedrības saistības pret darbiniekiem sakarā ar viņu neizmantotiem atvaļinājumiem, ja tādi ir. Uzkrājumu neizmantotiem atvaļinājumiem tiek aprēķināti resursu uzskaites sistēmā HORIZON reizi mēnesī.

2.12. IEŅĒMUMU ATZĪŠANA

Sabiedrības ieņēmumi no klientiem ir pamatdarbības rezultātā pārdotās produkcijas un sniegto pakalpojumu vērtība. Sabiedrība veic uzskaiti 15. SFPS darbības jomā ietilpstošiem līgumiem ar klientu tikai tad, ja ir izpildīti visi turpmākie kritēriji:

- līguma puses ir apstiprinājušas līgumu (rakstiski, mutiski vai saskaņā ar citu ierasto komercdarbības praksi) un ir apņēmušās izpildīt savus attiecīgos pienākumus;
- Sabiedrība var noteikt katras puses tiesības attiecībā uz nododamajām precēm vai pakalpojumiem;
- Sabiedrība var noteikt maksājumu noteikumus par nododamajām precēm vai pakalpojumiem;
- līgumam ir komerciāls raksturs (t. i., ir paredzams, ka līguma rezultātā mainīsies Sabiedrības nākotnes naudas plūsmu risks, grafiks vai summa);
- pastāv varbūtība, ka Sabiedrība iekasēs atlīdzību, kas tai pienāksies apmaiņā pret precēm vai pakalpojumiem, kas tiks nodoti

klientam. Novērtējot, vai ir iespējams iekasēt atlīdzības summu, Sabiedrība ņem vērā tikai klienta spējas un nodomu laikus atmaksāt atlīdzības summu.

Saskaņā ar 15. SFPS Sabiedrība nodod kontroli pār precī vai pakalpojumu laika gaitā un līdz ar to īsteno izpildes pienākumu un atzīst ieņēmumus laika gaitā, ja ir izpildīts viens no turpmākajiem kritērijiem:

- klients vienlaikus saņem un patērē ieguvumus, ko nodrošina Sabiedrības darbība Sabiedrības darbības gaitā;
- ar Sabiedrības darbību aktīvs tiek izveidots vai uzlabots (piemēram, remontdarbi), un klients to kontrolē brīdī, kad aktīvs tiek veidots vai uzlabots;
- Sabiedrības darbība neveido aktīvu, ko Sabiedrība varētu izmantot alternatīvi, un Sabiedrībai ir īstenojamas tiesības uz maksājumu par laikus pabeigtu darbību.

Attiecībā uz katru izpildes pienākumu, kas īstenots laika gaitā, Sabiedrība atzīst ieņēmumus laika gaitā tikai tad, ja Sabiedrība var pamatoti novērtēt savu progresu virzībā uz izpildes pienākumu pilnīgu īstenošanu.

Būtiskie Sabiedrības ieņēmumu veidi ir šādi:

e) Elektroenerģijas pārvades sistēmas pakalpojumi

Pamatojoties uz to, ka klients vienlaikus saņem un patērē ieguvumus, ko nodrošina Sabiedrības darbība Sabiedrības darbības gaitā, Sabiedrība nodod kontroli pār pakalpojumu laika gaitā un līdz ar to īsteno izpildes pienākumu un atzīst ieņēmumus laika gaitā.

Sabiedrība atzīst ieņēmumus, kas radušies no izpildes pienākumu īstenošanas laika gaitā tikai tad, kad kontrole pār pakalpojumu ir nodota klientam, kad (vai tiklīdz) klients lemj par aktīva izmantošanu un gūst no tā izrietošos ieguvumus un kad Sabiedrība var pamatoti novērtēt savu progresu virzībā uz izpildes pienākumu pilnīgu īstenošanu.

Pamatojoties uz to, ka ieņēmumi par pārvades sistēmas pakalpojumiem balstās uz Sabiedrisko pakalpojumu regulēšanas komisijas apstiprinātajiem tarifiem saskaņā ar 15. SFPS, Sabiedrībai ir tiesības uz atlīdzību no klienta par summu, kas tieši atbilst vērtībai, ko klients iegūst no Sabiedrības laikus pabeigtas darbības, praktiskos nolūkos Sabiedrība var atzīt ieņēmumus par tādu summu, ko Sabiedrībai ir tiesības iekasēt.

Sabiedrībā ieņēmumi no sniegtajiem pārvades sistēmas pakalpojumiem tiek atzīti katra mēneša beigās, pamatojoties uz automātiski nolasītajiem skaitītāju rādījumiem.

f) Sastrēgumu un pārslodzes vadība

AS "Augstsprieguma tīkls" saskaņā ar Elektroenerģijas tirgus likuma 13. panta ceturto daļu un 13¹. panta sesto daļu īsteno pārvades sistēmas sastrēgumu un pārslodzes vadību, kā arī saņem maksu par šķērsgriezuma ierobežotās jaudas izsoli atbilstoši pārvades sistēmu operatoru savstarpējās kompensācijas mehānismam un noslēgtajiem līgumiem.

Saskaņā ar Eiropas Komisijas un Eiropas Padomes Regulas Nr. 714/2009 "Par nosacījumiem attiecībā uz piekļuvi tīklam elektroenerģijas pārrobežu tirdzniecībā un par Regulas (EK) Nr. 1228/2003 atcelšanu" (turpmāk – Regula) 16. pantu visus ieņēmumus, kas rodas starpsavienojuma jaudu piešķiršanas rezultātā, izmanto vienam vai vairākiem nolūkiem:

- a) piešķirtās jaudas faktiskās pieejamības nodrošināšanai un/vai

- b) starpsavienojumu jaudas saglabāšanai vai uzlabošanai, izmantojot ieguldījumus tīklā, jo īpaši jaunos starpsavienojumos;
- c) ja ieņēmumus nevar efektīvi izmantot iepriekš minētajiem nolūkiem, tos var, ņemot vērā attiecīgo dalībvalstu regulatīvo iestāžu apstiprinājumu, līdz maksimālajai vērtībai, par ko lemj regulatīvās iestādes, izmantot kā ieņēmumus, ko valsts regulatīvās iestādes ņem vērā, apstiprinot tīkla tarifu aprēķina metodi un/vai nosakot tīkla tarifus.

Ievērojot Regulas nosacījumus, saņemtie sastrēgumu vadības ieņēmumi, kas netiek izlietoti pārslodzes un sastrēgumu novēršanai pārvades tīklā, tiek atspoguļoti bilancē nākamo periodu ieņēmumu sastāvā. Pēc šo ieņēmumu izlietošanas konkrēta ilgtermiņa ieguldījuma projekta finansēšanā nākamo periodu ieņēmumi tiek amortizēti, pakāpeniski atzīstot šos ieņēmumus kārtējā pārskata gada peļņas vai zaudējumu aprēķinā atbilstoši izveidotā ilgtermiņa ieguldījuma amortizācijas/nolietojuma periodam.

Pamatojoties uz to, ka klients vienlaikus saņem un patērē ieguvumus, ko nodrošina Sabiedrības darbība Sabiedrības darbības gaitā, Sabiedrība nodod kontroli pār pakalpojumu laika gaitā un līdz ar to īsteno izpildes pienākumu un atzīst ieņēmumus laika gaitā.

Sabiedrība atzīst ieņēmumus, kas radušies no izpildes pienākumu īstenošanas laika gaitā tikai tad, kad kontrole pār pakalpojumu ir nodota klientam, kad (vai tiklīdz) klients lemj par aktīva izmantošanu un gūst no tā izrietošos ieguvumus un kad Sabiedrība var pamatoti novērtēt savu progresu virzībā uz izpildes pienākumu pilnīgu īstenošanu.

Ievērojot ieņēmumu un izmaksu saskaņošanas principu, sastrēgumu vadības ieņēmumi, kas izmantoti pārslodzes un sastrēgumu novēršanai pārvades tīklā, tiek atspoguļoti peļņas vai zaudējumu aprēķinā atbilstoši izmaksu (resursu metode progresa novērtēšanai), kas saistītas ar pārslodzes un sastrēgumu novēršanu pārvades tīklā, apjomam.

g) Obligātā iepirkuma komponentes ieņēmumi

Saskaņā ar 2014. gada 21. janvāra Ministru kabineta noteikumu Nr. 50 "Elektroenerģijas tirdzniecības un lietošanas noteikumi" 105. punktu Sabiedrība iekasē obligātā iepirkuma komponentes (turpmāk arī – OIK) no visiem elektroenerģijas galalietotājiem vai to tirgotājiem, ja galalietotājs ir deleģējis tirgotājam norēķinus ar Sabiedrību par sistēmas pakalpojumiem un palīgpakalpojumiem.

OIK ieņēmumi tiek noteikti atbilstoši Sabiedrisko pakalpojumu regulēšanas komisijas noteiktajiem tarifiem, pārvadītās elektroenerģijas apjomiem. Vienlaikus Sabiedrībai ir pienākums veikt OIK maksājumus Enerģijas publiskajam tirgotājam par galalietotājiem pārvadīto elektroenerģiju.

Ievērojot to, ka Sabiedrībai nav ietekmes uz pakalpojuma cenas noteikšanu, nav tiesību pašai tieši vai netieši noteikt cenas, OIK ieņēmumi tiek atzīti pēc aģenta principa, ieņēmumus atzīstot peļņas vai zaudējumu aprēķinā neto vērtībā.

h) Ieņēmumi no elektroenerģijas/jaudas realizācijas

Saskaņā ar Elektroenerģijas tirgus likuma 11. panta 2. daļu pārvades sistēmas operators var piedalīties elektroenerģijas tirdzniecībā, ja elektroenerģijas vai jaudas pirkšana un pārdošana ir nepieciešama sistēmas balansēšanai, palīgpakalpojumu pirkšanai, elektroenerģijas transportēšanas zudumu segšanai, pārvades sistēmas operatora paša patēriņam vai ja sistēmā ir novirze no normālā darbības režīma vai notikusi avārija.

Piedaloties elektroenerģijas tirdzniecībā, pārvades sistēmas operators rīkojas, ievērojot atklātas, nediskriminējošas un uz tirgus principiem balstītas procedūras, izņemot gadījumus, kad sistēmā ir novirze no normālā darbības režīma vai notikusi avārija. Ja sistēmā ir novirze no normālā darbības režīma vai notikusi avārija, pārvades sistēmas operators darbojas saskaņā ar Tīkla kodeksa noteikumiem.

Pamatojoties uz to, ka klients vienlaikus saņem un patērē ieguvumus, ko nodrošina Sabiedrības darbība Sabiedrības darbības gaitā, Sabiedrība nodod kontroli pār pakalpojumu laika gaitā un līdz ar to īsteno izpildes pienākumu un atzīst ieņēmumus laika gaitā.

Sabiedrība atzīst ieņēmumus, kas radušies no izpildes pienākumu īstenošanas laika gaitā tikai tad, kad kontrole pār pakalpojumu ir nodota klientam, kad (vai tiklīdz) klients lemj par aktīva izmantošanu un gūst no tā izrietošos ieguvumus un kad Sabiedrība var pamatoti novērtēt savu progresu virzībā uz izpildes pienākumu pilnīgu īstenošanu.

Ieņēmumi no elektroenerģijas/jaudas realizācijas tiek atzīti, pamatojoties uz pieņemšanas–nodošanas aktiem un rēķiniem, kas katru mēnesi tiek izrakstīti par attiecīgajā mēnesī piegādāto elektroenerģiju/jaudu saskaņā ar savstarpēji noslēgtajiem līgumiem.

i) Pārvades aktīvu jaunbūve un atjaunošana (līdz 01.10.2020.)

Saskaņā ar Elektroenerģijas tirgus likuma 13. panta 6. daļu Sabiedrība, attīstot pārvades sistēmu, ir atbildīga par jaunu pārvades infrastruktūras objektu plānošanu, būvniecību un nodošanu ekspluatācijā. Savukārt atbilstoši Elektroenerģijas tirgus likuma 21.² panta 2. daļai pārvades sistēmas aktīvu īpašnieks AS "Latvijas elektriskie tīkli" finansē kapitālieguldījumus pārvades sistēmas aktīvos. Pakalpojuma ietvaros Sabiedrība ar saviem personāla resursiem pakalpojuma saņēmēja –

AS "Latvijas elektriskie tīkli" – aktīvos plāno, organizē, dokumentē, kontrolē izbūves, pārbūves un atjaunošanas darbus. Pakalpojuma ietvaros tiek nodrošināta kapitālieguldījumu projektu vadība. Pakalpojums tika nodrošināts līdz AS "Latvijas elektriskie tīkli" pievienošanai 2020. gada 25. novembrī.

Pamatojoties uz to, ka klients vienlaikus saņem un patērē ieguvumus, ko nodrošina Sabiedrības darbība Sabiedrības darbības gaitā, Sabiedrība nodod kontroli pār pakalpojumu laika gaitā un līdz ar to īsteno izpildes pienākumu un atzīst ieņēmumus laika gaitā.

Sabiedrība atzīst ieņēmumus, kas radušies no izpildes pienākumu īstenošanas laika gaitā tikai tad, kad kontrole pār pakalpojumu ir nodota klientam, kad (vai tiklīdz) klients lemj par aktīva izmantošanu un gūst no tā izrietošos ieguvumus un kad Sabiedrība var pamatoti novērtēt savu progresu virzībā uz izpildes pienākumu pilnīgu īstenošanu.

Pārvades aktīvu jaunbūves un atjaunošanas ieņēmumi tiek atzīti, pamatojoties uz savstarpēji saskaņotiem ikmēneša izpildīto darbu pieņemšanas–nodošanas aktiem un rēķiniem, kas katru mēnesi tiek izrakstīti par izpildīto darbu apjomu.

j) Maksa par pieslēgumu elektroenerģijas pārvades sistēmai

AS "Augstsprieguma tīkls" nodrošina sistēmas dalībniekiem nepieciešamo pieslēgumu pārvades sistēmai vai esošo pieslēgumu atļautās slodzes palielināšanu saskaņā ar Sabiedrisko pakalpojumu regulēšanas komisijas izdotajiem sistēmas dalībnieku pieslēguma noteikumiem.

Pamatojoties uz to, ka Sabiedrības darbība neveido aktīvu, ko Sabiedrība varētu izmantot alternatīvi, un Sabiedrībai ir īstenojamas tiesības uz maksājumu par laikus pabeigtu darbību, Sabiedrība nodod kontroli pār pakalpojumu laika gaitā un līdz ar to īsteno izpildes pienākumu un atzīst ieņēmumus laika gaitā.

Sabiedrība atzīst ieņēmumus, kas radušies no izpildes pienākumu īstenošanas laika gaitā tikai tad, kad kontrole pār pakalpojumu ir nodota klientam, kad (vai tiklīdz) klients lemj par aktīva izmantošanu un gūst no tā izrietošos ieguvumus, un kad Sabiedrība var pamatoti novērtēt savu progresu virzībā uz izpildes pienākumu pilnīgu īstenošanu.

Pārvades sistēmas pieslēgumu maksas tiek atzītas pārskatā par finanšu stāvokli kā nākamo periodu ieņēmumi un, izmantojot lineāro metodi, tiek amortizētas peļņas vai zaudējumu aprēķinā visā aplēstajā komerciālo attiecību ar klientu perioda (nomas perioda) laikā – 20 gados. Veiktie avansa maksājumi par pakalpojuma nodrošināšanu tiek atspoguļoti bilancē kā īstermiņa saistības un

īstermiņa parādi, peļņas vai zaudējumu aprēķinā netiek iekļautas.

k) Ieņēmumi no dabasgāzes pārvades

Dabasgāzes pārvades pakalpojums tiek uzskatīts par vienu izpildes pienākumu saskaņā ar 15. SFPS. Dabasgāzes pārvades jaudu produktu tirdzniecība ir regulēts pakalpojums, kuru meitassabiedrība sniedz pārvades sistēmas lietotājiem, piemērojot apstiprinātos tarifus. Tiek piedāvāti īstermiņa (ceturkšņa, mēneša, dienas un pašreizējās dienas jaudas) un ilgtermiņa dabasgāzes pārvades jaudas (gada jaudas) produkti. Ieņēmumus no pārvades jaudas tirdzniecības produktiem, kas pēc pakalpojuma būtības nozīmē pārvades infrastruktūras nodrošināšanu un atbilstoši izvēlētajam produktam nemainās laika gaitā katrai jaudas vienībai, peļņas vai zaudējumu aprēķinā atzīst par katru pārskata mēnesi proporcionāli lietotāja rezervētajam attiecīgā pārvades jaudas produkta periodam.

l) Ieņēmumi no dabasgāzes uzglabāšanas

Dabasgāzes uzglabāšanas pakalpojums tiek uzskatīts par vienu izpildes pienākumu saskaņā ar 15. SFPS. Inčukalna pazemes gāzes krātuves jaudas tirdzniecības pakalpojumu meitassabiedrība sniedz par apstiprinātiem tarifiem krātuves lietotājiem, kuri rezervējuši dabasgāzes krātuves jaudu glabāšanas sezonā. Ieņēmumus no uzglabāšanas jaudu

tirdzniecības, kas pēc pakalpojuma būtības nozīmē Inčukalna pazemes gāzes krātuves infrastruktūras nodrošināšanu un nemainās uzglabāšanas sezonas laika gaitā, atzīst par katru pārskata mēnesi atbilstoši uzglabāšanas tarifam un proporcionāli atlikušajiem mēnešiem līdz uzglabāšanas sezonas beigām.

m) Ieņēmumi no balansēšanas (dabasgāze)

Meitassabiedrība uztur informāciju par dabasgāzes pārvades sistēmas lietotāju pārvades sistēmā ievadīto un no pārvades sistēmas izvadīto dabasgāzes daudzumu un aprēķina nebalansu. Dienas nebalansa daudzums ir ievades un izvades starpība. Ja pārvades sistēmas lietotājam veidojas negatīvs nebalanss, tiek aprēķināta maksa par nebalansa apjomu katrai dienai, aprēķināto daudzumu reizinot ar noteiktā kārtībā publicēto dienas balansēšanas dabasgāzes pārdošanas cenu (balansēšanas izpildes pienākums ir vienāds katrai pārvadātas gāzes apjoma vienībai). Ieņēmumus no balansēšanas atzīst par katru pārskata mēnesi, kad dabasgāzes pārvades sistēmas lietotājam veidojas negatīvs nebalanss, kas radījis dabasgāzes iztrūkumu pārvades sistēmā. Finanšu pārskatos ieņēmumu sadaļā neto vērtībā (no ieņēmumiem atskaitot izmaksas par periodiem, kad balanss ir pozitīvs). Ja tirgus dalībnieki izraisa atšķirības un ja meitassabiedrībai nav pieejamu pietiekamu gāzes resursu, lai nodrošinātu gāzes pārvades sistēmas atbilstošu darbību, meitassabiedrība iegādājas attiecīgus balansējošas gāzes daudzumus.

2.13. IZMAKSU ATZĪŠANA

Izmaksas tiek atzītas, pamatojoties uz uzkrāšanas principu. Aprēķinot pārskata gada izmaksas, tiek ņemtas vērā visas paredzamās izmaksas un iespējamās saistības, kas radušās pārskatā gadā vai iepriekšējos gados, arī tad, ja tās kļuvušas zināmas laika posmā starp bilances datumu un finanšu pārskatu sastādīšanas dienu,

neatkarīgi no rēķinu saņemšanas dienas, jo Sabiedrības saimnieciskie darījumi tiek iegrāmatoti un atspoguļoti finanšu pārskatos, ņemot vērā to ekonomisko saturu un būtību, nevis tikai juridisko formu.

Peļņas vai zaudējumu aprēķinā norādītās pamatdarbības un pārējās saimnieciskās darbības izmaksas tiek atklātas finanšu pārskatu pielikumos pēc to būtības detalizētākā sadalījumā.

2.14. ILGTERMIŅA UN ĪSTERMIŅA SAISTĪBAS

Sabiedrības kreditoru parādi sākotnēji tiek atzīti patiesajā vērtībā un turpmāk uzrādīti amortizētajā iegādes vērtībā, izmantojot efektīvās procentu likmes metodi. Saistības piegādātājiem un darbuņēmējiem finanšu pārskatos atspoguļo atbilstoši attaisnojuma

dokumenti un ierakstiem grāmatvedības reģistros no Sabiedrības piegādātājiem saņemto, bet pārskata perioda beigās nesamaksāto rēķinu summas.

Uzkrātās izmaksas, kas radušās pārskata gadā, ja šo izmaksu apjoms vai maksājuma datums pārskata periodā ir skaidri zināms, bet par kurām vēl nav

saņemti rēķini no piegādātājiem, tiek iekļautas postenī "Uzkrātās saistības".

2.15. AIZŅĒMUMI UN AIZDEVUMI

Aizņēmumi iedalās ilgtermiņa un īstermiņa aizņēmumos.

Aizņēmumi sākotnēji tiek atzīti to patiesajā vērtībā, atskaitot ar aizņēmumu saņemšanu saistītās izmaksas. Turpmākajos periodos aizņēmumi tiek atspoguļoti amortizētajā iegādes vērtībā. Starpība starp saņemto naudas līdzekļu apjomu un aizņēmuma dzēšanas vērtību, atskaitot ar aizņēmumu saņemšanu saistītās izmaksas, tiek pakāpeniski ietverta peļņas vai zaudējumu aprēķinā, izņemot kapitalizēto daļu.

Aizņēmumi tiek uzskaitīti kā īstermiņa saistības, ja vien nav neapstrīdamu tiesību atlikt šo saistību izpildi vismaz uz 12 mēnešiem pēc bilances pārskata datuma.

Vispārējas un specifiskas aizņēmumu izmaksas, kuras tieši attiecas uz atbilstošo aktīvu iegādi vai

izveidošanu, t. i., aktīvu, līdz kuru paredzamajam izmantošanas vai pārdošanas brīdim jāpaiet ievērojamam laika periodam, tiek pievienotas šo aktīvu izveidošanas vai iegādes izmaksām līdz brīdim, kad šie aktīvi faktiski būs gatavi paredzamajai izmantošanai.

Aizdevumi

Izsniegtie aizdevumi sākotnēji tiek atzīti patiesā vērtībā. Turpmākajos periodos aizdevumi tiek uzrādīti to amortizētajā iegādes vērtībā. Starpība starp izsniegto naudas līdzekļu apjomu un aizdevuma atmaksas vērtību tiek pakāpeniski ietverta peļņas vai zaudējuma aprēķinā aizdevuma perioda laikā, izmantojot efektīvās procentu likmes metodi. Aizdevumi tiek uzrādīti kā īstermiņa debitori vai arī kā ilgtermiņa debitori, ja ir neapstrīdamas tiesības atlikt šo saistību izpildi vismaz uz 12 (divpadsmit) mēnešiem pēc bilances pārskata datuma

2.16. SAISTĪTĀS PUSES

Par saistītajām pusēm tiek uzskatīti Sabiedrības Akcionārs, Padomes un Valdes locekļi, viņu tuvi ģimenes locekļi un sabiedrības, kurās šīm personām ir kontrole vai būtiska ietekme.

Tā kā visas AS "Augstsprieguma tīkls" akcijas 100% apmērā pieder Latvijas Republikai, par saistītajām pusēm tiek uzskatītas arī valsts kontrolētās kapitālsabiedrības.

2.17. INFORMĀCIJA PAR SEGMENTIEM

Darbības segments ir Koncerna sastāvdaļa, kas nodarbojas ar uzņēmējdarbību, no kuras tā var nopelnīt ieņēmumus un segt izdevumus (ieskaitot ieņēmumus un izdevumus, kas saistīti ar darījumiem ar citām Koncerna sastāvdaļām) un kuras darbības rezultātus regulāri pārskata sabiedrības galvenais operatīvo lēmumu pieņēmējs, lai pieņemtu lēmumus

par resursiem, kas ir piešķirti segmentam, novērtētu tā darbības rezultātu un par kuru ir pieejama atsevišķa finanšu informācija. Koncerns uzskata, ka tas darbojas trijos segmentos (Elektroenerģijas apgāde, Dabaszgāzes uzglabāšana un Pārvade), Koncerns ģeogrāfiski darbojas tikai Latvijas teritorijā.

2.18. BŪTISKU UZSKAITES APLĒŠU UN VĒRTĒJUMU PIELIETOŠANA

Sagatavojot konsolidētos finanšu pārskatus saskaņā ar SFPS Sabiedrības vadībai ir jāveic aprēķini un jāizdara pieņēmumi, kas ietekmē finanšu pārskatos uzrādīto aktīvu un pasīvu novērtējumu uz finanšu pārskatu sastādīšanas dienu, kā arī konkrētajā pārskata periodā uzrādītos ieņēmumus un izdevumus. Būtiska ietekme uz finanšu pārskatu rezultātiem ir šādiem Sabiedrības vadības novērtējumiem:

- *Ieņēmumi un izdevumi, kas saistīti ar sabiedrības dalību ENTSO-E izstrādātajā elektroenerģijas tranzīta plūsmu radīto zudumu kompensācijas mehānismā*

Pamatojoties uz statistisko un analītisko informāciju, kā arī speciālistu veiktajām prognozēm, Sabiedrība veic aplēses un izdara pieņēmumus attiecībā uz ieņēmumiem un izdevumiem, kas saistīti ar sabiedrības dalību ENTSO-E izstrādātajā elektroenerģijas tranzīta plūsmu radīto zudumu kompensācijas mehānismā (ITC mehānisms). ITC

mehānisms ir 35 Eiropas pārvades tīklu pārvades sistēmas operatoru tranzīta zudumu izmaksu segšanas mehānisms ar diviem fondiem – fiksēto fondu (*Framework fund*) un kopējo Eiropas Savienības PSO tranzīta plūsmu apjoma fondu (WWT – *with and without transit*), kas mainās atbilstoši situācijai elektroenerģijas tirgū. Būtiskākais aplēsi ietekmējošais faktors ir WWT fonda apjomu ietekmējošās elektroenerģijas tranzīta plūsmas visos Eiropas elektroenerģijas pārvades tīklos, kā arī tranzīta zudumu cena ITC mehānisma dalībvalstīs. Prognoze tiek veikta katrā dalībvalstī, pamatojoties uz zudumu mērījumiem mēnesī un zudumu cenu.

Uzkrāto izdevumu apjoms 2021. gada 30. septembrī ir 759 610 EUR. Uzkrājumi tiek veidoti, pamatojoties uz Sabiedrības saskaņotajiem norēķinu paziņojumiem par periodu no janvāra līdz maijam (kopsumma 344 610 EUR), par kuriem 2020. gada 30. septembrī nav saņemti rēķini. 415 000 EUR ir aprēķināti, ņemot vērā tranzīta zudumu apjomu. Turpmāk ir sniegts jutīguma novērtējums 2021. gada septembrī.

	Tranzīta zudumu cena		WWT apjoms	
	Pieaugums 20%	Samazinājums 20%	Pieaugums 20%	Samazinājums 20%
Aplēstā ietekme uz pārvades zudumu izmaksām	(19 306)	19 306	(25 812)	25 812

- *Pēcnodarbinātības pabalstu saistības*

Pamatojoties uz statistisko un analītisko informāciju, kā arī speciālistu veiktajām prognozēm, Sabiedrība veic aplēses un izdara pieņēmumus attiecībā uz pēcnodarbinātības pabalstu saistībām, kā aprakstīts 2.8. pielikumā.

Pārskata gadā diskonta likme, ar kuru diskontēti pēcnodarbinātības pabalstu pienākumi, **noteikta 0,392%** apmērā (2019. gadā – 0,744%). Diskonta likme noteikta, ievērojot starptautisko finanšu pārskatu standartu prasības, saskaņā ar kurām diskonta likme jānosaka, ņemot vērā augstas kvalitātes uzņēmumu obligāciju tirgus ienesīgumu bilances datumā, turklāt diskonta likmei jāatspoguļo naudas vērtība laikā, nevis aktuāra vai ieguldījuma risks.

Ievērojot Darba koplīguma nosacījumus, kas paredz darbinieku darba samaksas ikgadēju indeksāciju inflācijas apmērā, aprēķinot pēcnodarbinātības pabalstu uzkrājumus, 2021. gadā nav plānots darbinieku amalgas pieaugums, 2022. gadā – 1,1% apmērā, 2023. gadā – 1,6%, 2024. gadā – 1,7%, turpmāk – 2,0% apmērā.

KOPĒJĀS PĒCNODARBINĀTĪBAS PABALSTA VĒRTĪBAS JŪTĪGUMA ANALĪZE 2020. GADA 31. DECEMBRĪ, EUR

	Pieaugums	Samazinājums
Diskonta likme (+/-1%)	103 014	(230 306)
	4%	-9%
Mēneša algas pieaugums (+/-1%)	248 696	(210 835)
	9%	-8%
Darbinieku mainības rādītājs (+/-1%)	293 674	(244 688)
	11%	-9%

- *Nemateriālo ieguldījumu un pamatlīdzekļu uzskaites vērtība*

Koncerna vadība izvērtē nemateriālo ieguldījumu un pamatlīdzekļu uzskaites vērtību un novērtē, vai pastāv kādas pazīmes, kas norāda, ka aktīvu atgūstamā summa ir zemāka nekā uzskaites vērtība. Koncerna vadība aprēķina un atzīst zaudējumus no nemateriālo ieguldījumu un pamatlīdzekļu vērtības samazinājuma, pamatojoties uz aplēsēm par to nākotnes izmantošanu, atsavināšanu vai pārdošanu. Ņemot vērā plānotos saimnieciskas darbības apjomus un aktīvu iespējamo tirgus vērtību, vadība uzskata, ka būtiskas nemateriālo ieguldījumu un pamatlīdzekļu vērtības korekcijas 2021. gada 30. septembrī nav nepieciešamas.

Saskaņā ar Koncerna Grāmatvedības uzskaites politiku Koncerna sabiedrības veic aplēses attiecībā uz pamatlīdzekļu lietderīgo izmantošanas laiku un atlikušo vērtību. Šīs aplēses tiek balstītas uz iepriekšējo pieredzi, kā arī uz nozares praksi un tiek izvērtētas katra pārskata gada beigās.

Sabiedrība veic pamatlīdzekļu vērtības samazināšanās testu ikreiz, kad notikumi un apstākļi liecina par iespējamu to bilances vērtības neatgūstamību. Atbilstoši izvērtējumam, ja nepieciešams, aktīvu vērtība tiek norakstīta līdz to atgūstamajai vērtībai.

Vērtības samazināšanās izvērtēšanā vadība izmanto dažādas naudas plūsmas aplēses, kuras rodas no aktīvu izmantošanas, pārdošanas, uzturēšanas un pamatlīdzekļu remontiem, kā arī inflācijas un procentu likmju pieaugumu.

Aplēses ir balstītas uz vispārējās ekonomiskās vides, patēriņa un elektroenerģijas pārdošanas cenu prognozēm. Ja nākotnē reālā situācija mainītos, tiktu atzīts papildu vērtības samazinājums vai arī atzītais vērtības samazinājums varētu tikt daļēji vai pilnīgi samazināts.

Vērtības samazinājuma izmaksas tiek atzītas attiecīgajā pārskata periodā.

Pamatlīdzekļu, kuri tiek uzskaitīti pārvērtētā vērtībā, pārvērtēšanu veic ārēji sertificēti vērtētāji atbilstoši īpašuma vērtēšanas standartiem, pamatojoties uz pamatlīdzekļu esošo izmantošanu, kas tiek uzskatīta par iespējami labāko un efektīvāko. Pārvērtēšanas rezultātā tiek noteikta katra pamatlīdzekļa patiesā vērtība. Koncerna vadība katru gadu izvērtē, vai pārvērtēto pamatlīdzekļu uzskaites vērtība būtiski neatšķiras no patiesās vērtības, kas tiktu noteikta bilances datumā.

Koncerna sabiedrības veic aplēses attiecībā uz avārijas remontu rezervju daļu lietderīgo izmantošanas laiku un, ņemot vērā līdzšinējo pieredzi, ieskaitot nākotnes notikumu novērtējumu, tas ir noteikts, balstoties uz pamatiekārtas kalpošanas laiku.

○ *Atliktais ienākuma nodoklis*

Atliktā nodokļa saistības tiek atzītas konsolidētajos finanšu pārskatos par meitassabiedrību nesadalīto peļņu, no kuras sadalīšanas brīdī, kas notiks pārskatāmā nākotnē, tiks aprēķināts nodoklis. Citi atliktā ienākuma nodokļa aktīvi un saistības netiek atzītas. Gadījumos, kad kopējais atliktā nodokļa aprēķina rezultāts būtu atspoguļojams bilances aktīvā, to atzīst bilancē tad, kad ir ticams, ka attiecīgajam uzņēmumam būs pietiekams ar nodokli apliekams ienākums, pret kuru varēs saņemt pagaidu atšķirības.

Konsolidētajos finanšu pārskatos tiek atzītas atliktā uzņēmumu ienākuma nodokļa saistības par meitassabiedrību pirmsnodokļu peļņu tādā apmērā, kādā mātessabiedrība kā akcionārs tuvākajā nākotnē lems par šīs peļņas sadalīšanu dividendēs.

○ *Ieguldījums meitassabiedrībā*

Ieguldījumu meitassabiedrībā Koncerns sākotnēji atzīst saskaņā ar 3. SFPS "Komerccdarbības apvienošana". Ieguldījuma brīdī tiek novērtēta identificējamo aktīvu un saistību patiesā vērtība (detalizēti skat. Sabiedrības 2020. gada pārskata 25. pielikumā). Iegādātie identificējamie aktīvi un saistības un pakārtotās saistības, kas radušās meitassabiedrību iegādes rezultātā, tiek sākotnēji novērtētas patiesajā vērtībā iegādes datumā, neatkarīgi no mazākuma daļas. Nemateriālā vērtība/ieņēmumi no izdevīga darījuma tiek novērtēti kā pārsniegums starp iegādes vērtības un nekontrolējošās līdzdalības daļas vērtības kopsummu un identificēto iegādāto aktīvu un pieņemto saistību apmēru.

○ *Nomas saistību aprēķins un Aktīvu lietošanas tiesības*

Koncerna vadība piemēro noteiktus pieņēmumus, aprēķinot tiesības lietot aktīvu un līzings saistību bilanci. Vadība uzskata, ka līdz 2020. gada 31. decembrim šādi pieņēmumi ir pamatoti piemēroti. Grāmatvedības politika, kas attiecas uz 16. SFPS "Noma", aprakstīta 2.6 piezīmē.

2.19. PĀRKLASIFIKĀCIJA

	AS "Augstsprieguma tīkls"			Koncerns		
	31.12.2020. EUR	Korekcijas EUR	31.12.2020. EUR	31.12.2020. EUR	Korekcijas EUR	31.12.2020. EUR
AKTĪVS						
Ilgtermiņa ieguldījumi						
Nemateriālie ieguldījumi	1 435 210	-	1 435 210	3 307 881	-	3 307 881
Pamatlīdzekļi	654 359 778	-	654 359 778	1 067 674 394	-	1 067 674 394
Tiesības lietot aktīvu	14 212 293	-	14 212 293	14 715 877	-	14 715 877
Ilgtermiņa finanšu ieguldījumi	134 396 393	-	134 396 393	1 210 860	-	1 210 860
Ilgtermiņa ieguldījumi kopā	804 403 674	-	804 403 674	1 086 909 012	-	1 086 909 012
Apgrozāmie līdzekļi						
Krājumi	514 087	-	514 087	3 535 090	-	3 535 090
Pircēju un pasūtītāju parādi, neto	1 673 797	-	1 673 797	8 528 491	-	8 528 491
Terminnoguldījumi	25 000 000	-	25 000 000	25 000 000	-	25 000 000
Citi debitori	31 647 751	-	31 647 751	31 740 753	-	31 740 753
Uzņēmuma ienākuma nodoklis	11 512	-	11 512	11 512	-	11 512
Nākamo periodu izmaksas	629 093	-	629 093	979 586	-	979 586
Uzkrātie ieņēmumi	9 422 703	-	9 422 703	9 422 703	-	9 422 703
Nauda	32 224 560	-	32 224 560	47 388 296	-	47 388 296
Apgrozāmie līdzekļi kopā	101 123 503	-	101 123 503	126 606 431	-	126 606 431
AKTĪVU KOPSUMMA	905 527 177	-	905 527 177	1 213 515 443	-	1 213 515 443
PASĪVS						
Pašu kapitāls						
Akciju kapitāls	363 896 079	-	363 896 079	363 896 079	-	363 896 079
Rezerves	4 172 258	-	4 172 258	6 304 575	-	6 304 575
Nesadalītā peļņa	6 741 633	-	6 741 633	82 722 433	-	82 722 433
Pārskata gada peļņa	9 999 392	-	9 999 392	64 051 311	-	64 051 311
Mazākuma akcionāru līdzdalības daļa	-	-	-	122 228 140	-	122 228 140
Pašu kapitāls kopā	384 809 362	-	384 809 362	639 202 537	-	639 202 537
Ilgtermiņa kreditori						
Darbinieku labumu saistības	2 636 255	-	2 636 255	3 664 749	-	3 664 749
Nomas saistības	13 761 561	-	13 761 561	14 215 413	-	14 215 413
Aizņēmumi	86 672 207	-	86 672 207	86 672 207	-	86 672 207
Nākamo periodu ieņēmumi	279 847 333	-	279 847 333	290 629 069	-	290 629 069
Saņemtie avansa maksājumi	162 277	(162 277)	-	162 277	(162 277)	-
Ilgtermiņa kreditori kopā	383 079 633	(162 277)	382 917 356	395 343 715	(162 277)	395 181 438
Īstermiņa kreditori						
Aizņēmumi	116 200 000	-	116 200 000	138 075 000	-	138 075 000
Nomas saistības	657 434	-	657 434	717 652	-	717 652
Nākamo periodu ieņēmumi	5 973 540	162 277	6 135 817	7 226 470	162 277	7 388 747
Parādi piegādātājiem un darbuzņēmējiem	4 908 151	3 178 230	8 086 381	12 544 628	3 178 230	15 722 857
Nodokļi un valsts sociālās apdrošināšanas obligātās iemaksas	1 754 449	-	1 754 449	2 811 710	-	2 811 710
Atliktā uzņēmumu ienākuma nodokļa saistības	-	-	-	5 152 360	-	5 152 360
Saņemtie avansa maksājumi	602 252	-	602 252	1 255 537	-	1 255 537
Pārējie kreditori	2 232 912	-	2 232 912	2 963 606	-	2 963 606
Uzkrātās saistības	5 309 444	(3 178 230)	2 131 214	8 222 228	(3 178 230)	5 043 999
Īstermiņa kreditori kopā	137 638 182	162 277	137 800 459	178 969 191	162 277	179 131 468
PASĪVU KOPSUMMA	905 527 177	-	905 527 177	1 213 515 443	-	1 213 515 443

3. NETO APGROZĪJUMS

	AS "Augstsprieguma tīkls"		Koncerns	
	2021. gada 9 mēneši EUR	2020. gada 9 mēneši EUR	2021. gada 9 mēneši EUR	2020. gada 9 mēneši EUR
Elektroenerģijas pārvades sistēmas pakalpojums	57 196 010	54 441 514	57 196 010	54 441 514
Ieņēmumi no dabasgāzes pārvades*	-	-	23 470 910	4 185 175
Ieņēmumi no dabasgāzes uzglabāšanas*	-	-	17 487 998	3 362 972
Balansējošās elektroenerģijas realizācija	15 857 592	8 600 553	15 857 592	8 600 553
Pieslēguma maksas ieņēmumi	2 509 959	-	2 509 959	1 008 601
Sastrēgumu vadība uz robežām (izsole)	1 497 627	929 263	1 497 627	929 263
Elektroenerģijas pārrobežu perimetra maksa	1 502 133	-	1 502 133	-
Pārslodzes maksas ieņēmumi	743 515	-	743 515	-
Reaktīvās elektroenerģijas ieņēmumi	481 979	461 027	481 979	461 027
Regulējošās elektroenerģijas realizācija	338 371	209 219	338 371	209 219
Elektriskās jaudas pārslodzes likvidācija	310 412	1 021 234	310 412	1 021 234
Elektroenerģijas tranzīta pakalpojums	20 000	655 151	20 000	655 151
Pārvades sistēmas aktīvu pārbūves un atjaunošanas darbi**	-	53 968 536	-	28 485 159
Pārējie pakalpojumi	1 771 833	890 493	1 771 833	1 523 802
IEŅĒMUMI KOPĀ	82 229 431	121 176 990	123 188 339	104 883 670

* No 2020. gada 21. jūlija Sabiedrībai pieder 68,46 procenti AS "Conexus Baltic Grid" (Conexus) akciju un tai ir izšķiroša ietekme uzņēmumā. AS "Conexus Baltic Grid" ir vienots dabasgāzes pārvades un uzglabāšanas operators Latvijā. Conexus saviem klientiem piedāvā dabasgāzes pārvades un uzglabāšanas pakalpojumus saskaņā ar Sabiedrisko pakalpojumu regulēšanas komisijas noteiktajiem tarifiem.

** Izpildot SPRK padomes 2013. gada 30. janvāra lēmumu Nr. 18 "Par elektroenerģijas pārvades sistēmas operatora sertificēšanu", AST no 2015. gada 1. janvāra pārņēma no AS "Latvijas elektriskie tīkli" pārvades sistēmas aktīvu uzturēšanas un attīstīšanas komercdarbības virzienus un nodrošina pārvades sistēmas aktīvu jaunbūvi, pārbūvi un atjaunošanu. Atbilstoši Elektroenerģijas tirgus likuma 21.2 pantam pārvades sistēmas aktīvu īpašnieks AS "Latvijas elektriskie tīkli" finansē kapitālieguldījumus pārvades sistēmas aktīvos, par kuriem lemj AS "Augstsprieguma tīkls". Izpildot Latvijas Republikas Ministru kabineta 2019. gada 8. oktobra sēdes protokollēmumu (Nr. 46, 38. §) un 2019. gada 17. decembra sēdes protokollēmumu (Nr. 59, 75. §), atbilstoši Latvijas Republikas Uzņēmumu reģistra 2020. gada 25. novembra lēmumam, 2020. gada novembrī AS "Latvijas elektriskie tīkli" ir izslēgta no Uzņēmumu reģistra un ir pievienota AS "Augstsprieguma tīkls".

** Atbilstoši Sabiedrības Grāmatvedības uzskaites politikai pārslodzes vadības ieņēmumi peļņas vai zaudējumu aprēķinā atspoguļoti atbilstoši izmaksu, kas saistītas ar pārslodzes novēršanu pārvades tīklā, apjomam.

4. PĀRĒJIE SAIMNIECISKĀS DARBĪBAS IEŅĒMUMI

	AS "Augstsprieguma tīkls"		Koncerns	
	2021. gada 9 mēneši EUR	2020. gada 9 mēneši EUR	2021. gada 9 mēneši EUR	2020. gada 9 mēneši EUR
ES finansiāls atbalsts (kapitālieguldījumiem)	2 525 944	-	2 791 772	815 746
Ieņēmumi no apgrozāmo līdzekļu un pamatlīdzekļu pārdošanas, izslēgšanas	254 979	129 167	254 979	122 969
ES finansiāls atbalsts (mācībām)	840	3 959	840	-
Ieņēmumi no balansēšanas, neto	-	-	(1 004 217)	-
Citi ieņēmumi	49 139	31 218	1 467 202	46 400
PĀRĒJIE SAIMNIECISKĀS DARBĪBAS IEŅĒMUMI KOPĀ	2 830 902	164 344	3 510 576	985 115

5. IZLIETOTĀS IZEJVIELAS UN MATERIĀLI, REMONTU IZMAKSAS

	AS "Augstsprieguma tīkls"		Koncerns	
	2021. gada 9 mēneši EUR	2020. gada 9 mēneši EUR	2021. gada 9 mēneši EUR	2020. gada 9 mēneši EUR
Balansējošās elektroenerģijas iegāde	12 177 265	6 145 490	12 177 265	6 145 490
Elektroenerģijas pārvades zudumi un tehnoloģiskais patēriņš	8 476 799	4 097 762	8 476 799	4 097 762
Regulējošās elektroenerģijas iegāde	3 955 574	2 389 598	3 955 574	2 389 598
Elektroenerģijas tranzīta zudumi	3 263 632	863 879	3 263 632	863 879
Dabāsgāzes pārvades un uzglabāšanas sistēmas uzturēšanas pakalpojumi	-	-	2 583 453	484 740
Izlietoto materiālu un remontu darbu izmaksas	1 121 213	1 161 789	1 937 155	1 334 596
Dabāsgāzes izmaksas	-	-	812 486	53 168
Elektroenerģija pašpatēriņam	219 354	148 380	219 354	148 380
IZLIETOTĀS IZEJVIELAS UN MATERIĀLI, REMONTU IZMAKSAS KOPĀ	29 213 837	14 806 898	33 425 718	15 517 613

6. PERSONĀLA IZMAKSAS

	AS "Augstsprieguma tīkls"		Koncerns	
	2021. gada 9 mēneši EUR	2020. gada 9 mēneši EUR	2021. gada 9 mēneši EUR	2020. gada 9 mēneši EUR
Atlīdzība par darbu	9 561 647	9 340 443	16 491 733	10 943 017
Valsts sociālās apdrošināšanas obligātās iemaksas un Darba kopīgumā noteiktie pabalsti	2 320 098	2 344 615	3 951 355	2 734 779
Citas personāla izmaksas	-	-	10 129	89 126
Iemaksas pensiju plānā	455 206	450 169	844 386	452 164
PERSONĀLA IZMAKSAS KOPĀ (IESKAITOT ATLĪDZĪBU SABIEDRĪBAS VADĪBAI)	12 336 951	12 135 227	21 297 603	14 219 086

tai skaitā atlīdzība Sabiedrības vadībai (valde, padome):

	AS "Augstsprieguma tīkls"		Koncerns	
	2021. gada 9 mēneši EUR	2020. gada 9 mēneši EUR	2021. gada 9 mēneši EUR	2020. gada 9 mēneši EUR
Atlīdzība par darbu	362 508	547 350	800 530	682 737
Valsts sociālās apdrošināšanas obligātās iemaksas	85 462	131 857	191 575	164 553
Iemaksas pensiju plānā	-	-	32 550	5 792
Citas personāla izmaksas	-	-	2 274	-
ATLĪDZĪBA SABIEDRĪBAS VADĪBAI KOPĀ	447 970	679 207	1 026 929	853 082

	AS "Augstsprieguma tīkls"		Koncerns	
	2021. gada 9 mēneši EUR	2020. gada 9 mēneši EUR	2021. gada 9 mēneši EUR	2020. gada 9 mēneši EUR
Darbinieku skaits pārskata perioda beigās	533	545	886	899
Vidējais darbinieku skaits pārskata periodā	535	547	871	882

7. PĀRĒJĀS SAIMNIECISKĀS DARBĪBAS IZMAKSAS

	AS "Augstsprieguma tīkls"		Koncerns	
	2021. gada 9 mēneši EUR	2020. gada 9 mēneši EUR	2021. gada 9 mēneši EUR	2020. gada 9 mēneši EUR
Elektriskās jaudas rezerves uzturēšanas izmaksas	3 061 400	3 164 548	3 061 400	3 164 548
Telekomunikāciju nodrošinājuma pakalpojumi	2 153 947	2 167 673	2 153 947	2 168 187
Elektriskās jaudas pārslodzes likvidācija	1 717 442	995 317	1 717 442	995 317
Nodokļi un nodevas	146 996	111 135	1 174 571	445 908
IT sistēmu uzturēšanas izmaksas	862 165	608 694	1 390 301	671 091
Telpu un teritorijas uzturēšanas izmaksas	738 925	678 224	738 925	909 490
Transporta izmaksas	504 512	533 976	668 601	568 343
Dabas un darba aizsardzības izmaksas	83 301	72 627	83 301	72 627
Pārvades aktīvu pārbūves un atjaunošanas darbi	-	53 957 701	-	28 474 324
Dažādas saimnieciskās darbības izmaksas	2 490 052	985 703	3 997 014	1 330 884
PĀRĒJĀS SAIMNIECISKĀS DARBĪBAS IZMAKSAS KOPĀ	11 758 740	63 275 598	14 985 502	38 800 719

8. FINANŠU IEŅĒMUMI/ (IZMAKSAS), NETO

	AS "Augstsprieguma tīkls"		Koncerns	
	2021. gada 9 mēneši EUR	2020. gada 9 mēneši EUR	2021. gada 9 mēneši EUR	2020. gada 9 mēneši EUR
a) Finanšu ieņēmumi				
Procentu ieņēmumi no kredītiestādēm	-	15 300	-	15 300
Procentu ieņēmumi no aizdevumiem	-	336 970	-	-
Citi finanšu ieņēmumi	2 290	-	2 952	-
FINANŠU IEŅĒMUMI KOPĀ	2 290	352 270	2 952	15 300
b) Finanšu izmaksas				
Procentu izdevumi no aizņēmumiem	(1 992 606)	-	(2 172 136)	(571 872)
Kapitalizētie aizņēmuma % izdevumi pārvades aktīvu izveidei	245 417	-	245 417	-
Procentu izdevumi no aktīvu nomas IFRS16	(178 478)	(509 927)	(195 582)	(557 628)
Citi finanšu izdevumi	(2 188)	(10 181)	(3 587)	186 731
Finanšu izdevumi kopā	(1 927 855)	(520 108)	(2 125 888)	(942 769)
FINANŠU IEŅĒMUMI/ (IZMAKSAS), NETO	(1 925 565)	(167 838)	(2 122 936)	(927 469)

9. NEMATERIĀLIE IEGULDĪJUMI, PAMATLĪDZEKĻI

9.1. NEMATERIĀLIE IEGULDĪJUMI

AS "Augstsprieguma tīkls"					
	Dator- programmas	Pārvades lietošanas tiesības	Nemateriālo ieguldījumu izveidošanas izmaksas	Avansa maksa par lietošanas tiesībām	Kopā
	EUR	EUR	EUR	EUR	EUR
2019. gada 31. decembrī					
Sākotnējā vērtība	1 163 497	11 493 000	382 708	38 028 090	51 067 295
Uzkrātais nolietojums un vērtības samazinājums	(640 782)	(13 095)	-	-	(653 877)
Atlikusī vērtība	522 715	11 479 905	382 708	38 028 090	50 413 419
2020. gads					
legādāts	693 461	-	-	64 203	757 664
Pārgrupēts	67 584	-	(67 584)	-	-
Nolietojums	(141 129)	(430 988)	-	-	(572 117)
Atlikusī vērtība 2020. gada 30. septembrī	1 142 631	11 048 917	315 124	38 092 293	50 598 966
Atlikumi AS "Latvijas elektriskie tīkli"	-	1 080	-	-	1 080
legādāts	183 776	-	456 164	-	639 940
Pārgrupēts	-	-	(571 788)	-	(571 788)
Izslēgts	-	(11 048 918)	-	(38 092 293)	(49 141 211)
Nolietojums	(91 754)	(23)	-	-	(91 777)
2020. gada 31. decembrī	1 234 653	1 056	199 500	-	1 435 210
Sākotnējā vērtība	2 108 318	1 892	199 500	-	2 309 709
Uzkrātais nolietojums un vērtības samazinājums	(873 665)	(835)	-	-	(874 500)
Atlikusī vērtība	1 234 653	1 057	199 500	-	1 435 210
2021. gads					
legādāts	771 630	-	243 492	-	1 015 122
Nolietojums	(312 767)	(71)	-	-	(312 838)
Atlikusī vērtība 2021. gada 30. septembrī	1 693 516	986	442 992	-	2 137 494
2021. gada 30. septembrī					
Sākotnējā vērtība	2 875 869	1 892	442 992	-	3 320 753
Uzkrātais nolietojums un vērtības samazinājums	(1 182 353)	(906)	-	-	(1 183 259)
Atlikusī vērtība 2021. gada 30. septembrī	1 693 516	986	442 992	-	2 137 494

	Koncerns				
	Dator- programmas	Pārvades lietošanas tiesības	Nemateriālo ieguldījumu izveidošanas izmaksas	Avansa maksa par lietošanas tiesībām	Kopā
	EUR	EUR	EUR	EUR	EUR
2019. gada 31. decembrī					
Sākotnējā vērtība	1 163 497	11 493 000	382 708	38 028 090	51 067 295
Uzkrātais nolietojums un vērtības samazinājums	(640 782)	(13 095)	-	-	(653 877)
Atlikusī vērtība	522 715	11 479 905	382 708	38 028 090	50 413 418
2020. gads					
Atlikumi AS "Conexus Baltic Grid" 2020. gada 31. jūlijā	1 320 926	-	206 999	-	1 527 925
legādāts	1 001 734	-	-	64 203	1 065 937
Pārgrupēts	67 584	-	(67 584)	-	-
Izslēgts	-	(11 164 663)	-	(38 028 090)	(49 192 753)
Nolietojums	(228 536)	(430 988)	-	-	(659 524)
Atlikusī vērtība 2020. gada 30. septembrī	2 684 423	(115 746)	522 123	64 203	3 155 003
Atlikumi AS "Latvijas elektriskie tīkli"	-	1 080	-	-	1 080
legādāts	461 743	-	456 164	-	917 907
Pārgrupēts	-	-	(571 788)	-	(571 788)
Izslēgts	-	115 745	-	(64 203)	51 542
Nolietojums	(245 840)	(23)	-	-	(245 863)
2020. gada 31. decembrī	2 900 326	1 056	406 499	-	3 307 881
Sākotnējā vērtība	9 807 301	1 892	205 870	-	10 015 062
Uzkrātais nolietojums un vērtības samazinājums	(6 706 347)	(835)	-	-	(6 707 182)
Atlikusī vērtība	3 100 954	1 057	205 870	-	3 307 880
2021. gads					
legādāts	771 630	-	744 303	-	1 515 933
Pārgrupēts	116 712	-	(116 712)	-	0
Izslēgts	(6 357)	-	-	-	(6 357)
Nolietojums	(820 382)	(71)	-	-	(820 453)
Atlikusī vērtība 2021. gada 30. septembrī	3 162 557	986	833 461	-	3 997 003
2021. gada 30. septembrī					
Sākotnējā vērtība	10 681 724	1 892	833 460	-	11 517 076
Uzkrātais nolietojums un vērtības samazinājums	(7 519 167)	(906)	-	-	(7 520 073)
Atlikusī vērtība 2021. gada 30. septembrī	3 162 557	986	833 460	-	3 997 003

9.2. PAMATLĪDZEKĻI

AS "Augstsprieguma tīkls"					
	Zeme, ēkas un inženier- būves	PSA aktīvi (elektrolīnijas un elektro- iekārtas)/ Tehnoloģiskās iekārtas ierīces	Pārējie pa- matlīdzekļi	Pamatlīdzekļu izveidošanas un nepabeigto celtniecī- bas objektu izmaksas	Kopā
	EUR	EUR	EUR	EUR	EUR
2019. gada 31. decembrī					
Sākotnējā vērtība	-	6 815	9 933 969	1 000 165	10 940 949
Uzkrātais nolietojums un vērtības samazinājums	-	(6 815)	(5 442 932)	-	(5 449 747)
Atlikusī vērtība	-	-	4 491 037	1 000 165	5 491 202
legādāts	-	-	732 736	333 388	1 066 124
Nolietojums	-	-	(1 210 060)	-	(1 210 060)
Atlikusī vērtība 2020. gada 30. septembrī	-	-	4 013 713	1 333 553	5 347 266
2020. gads					
AS "Latvijas elektriskie tīkli" atlikumi 30.09.2020	39 058 031	495 601 436	1 723 011	106 605 514	642 987 992
legādāts	35 100	-	903 243	13 010 330	13 948 673
Pārgrupēts	1 467 941	27 540 385	538 839	(29 547 165)	-
Pārdots	-	-	-	(283 386)	(283 386)
Norakstīts	(60)	(34 175)	(1 973)	-	(36 208)
Nolietojums	(555 509)	(6 280 342)	(659 164)	-	(7 495 015)
Korekcija	-	-	-	(109 544)	(109 544)
Atlikusī vērtība 2020. gada 31. decembrī	40 005 503	516 827 304	6 517 669	91 009 302	654 359 778
2020. gada 31. decembrī					
Sākotnējā vērtība	47 694 860	1 065 211 783	21 072 775	91 009 302	1 224 988 720
Uzkrātais nolietojums un vērtības samazinājums	(7 689 357)	(548 384 479)	(14 555 106)	-	(570 628 942)
Atlikusī vērtība	40 005 503	516 827 304	6 517 669	91 009 302	654 359 778
2021. gads					
legādāts	-	1 510	4 001 969	16 629 897	20 633 376
Pārgrupēts	2 117 272	84 016 404	2 325 022	(88 458 698)	-
Pārdots	-	(3 676)	-	(64 965)	(68 641)
Norakstīts	-	(163 768)	(1 094)	-	(164 862)
Nolietojums	(1 517 323)	(19 563 013)	(2 560 260)	-	(23 640 596)
Atlikusī vērtība 2021. gada 30. septembrī	40 605 452	581 114 761	10 283 306	19 115 536	651 119 055
Sākotnējā vērtība	49 811 832	1 139 853 403	27 348 884	19 115 536	1 236 129 655
Uzkrātais nolietojums un vērtības samazinājums	(9 206 380)	(558 738 642)	(17 065 578)	-	(585 010 600)
Atlikusī vērtība 2021. gada 30. septembrī	40 605 452	581 114 761	10 283 306	19 115 536	651 119 055

	Koncerns					
	Zeme, ēkas un inženierbūves	Tehnoloģiskās iekārtas ierīces	Pārējie pamatlīdzekļi	Avārijas rezerves daļas	Pamatlīdzekļu izveidošanas un nepabeigto celtniecības objektu izmaksas	Kopā
	EUR	EUR	EUR	EUR	EUR	EUR
2019. gada 31. decembrī						
Sākotnējā vērtība	-	6 815	9 933 969	-	1 000 165	10 940 949
Uzkrātais nolietojums un vērtības samazinājums	-	(6 815)	(5 442 932)	-	-	(5 449 747)
Atlikusī vērtība 2019. gada 31. decembrī	-	-	4 491 037	-	1 000 165	5 491 202
2020. gads						
AS "Latvijas elektriskie tīkli" atlikumi 31.05.2020	41 393 506	504 246 362	197 790	-	80 976 728	626 814 386
AS "Conexus Baltic Grid" atlikumi 31.07.2020.	318 876 576	73 193 452	2 118 839	1 404 726	10 683 906	406 277 499
legādāts	-	68 114	794 126	-	30 597 103	31 459 343
Pārgrupēts	911 694	921 934	-	-	(1 758 310)	75 318
Norakstīts	(94 096)	(15 238)	-	-	-	(109 334)
Nolietojums	(1 830 263)	(767 935)	(1 308 419)	-	-	(3 906 617)
Atlikusī vērtība 2020. gada 30. septembrī	359 257 417	577 646 689	6 293 373	1 404 726	121 499 592	1 066 101 797
legādāts	35 100	158 037	1 482 844	-	22 919 997	24 595 978
Pārgrupēts	10 115 897	28 358 280	538 839	-	(39 013 016)	-
Pārdots	-	-	-	-	(283 386)	(283 386)
Norakstīts	(2 062 989)	(812 582)	(133 178)	-	-	(3 008 749)
Nolietojums	(1 651 195)	(6 737 516)	(683 292)	-	-	(9 072 003)
Korekcija	(10 708 163)	-	-	158 462	(109 542)	(10 659 243)
Atlikusī vērtība 2020. gada 31. decembrī	354 986 067	598 612 908	7 498 586	1 563 188	105 013 645	1 067 674 394
2020. gada 31. decembrī						
Sākotnējā vērtība	809 639 847	1 196 131 120	28 440 123	1 404 727	95 666 958	2 131 282 775
Uzkrātais nolietojums un vērtības samazinājums	(446 281 092)	(606 163 138)	(19 416 316)	158 461	8 093 704	(1 063 608 381)
Atlikusī vērtība 2020. gada 31. decembrī	363 358 755	589 967 982	9 023 807	1 563 188	103 760 662	1 067 674 394
2021. gads						
legādāts	-	358 340	4 359 857	-	34 647 032	39 365 229
Pārgrupēts	9 894 187	84 168 232	2 325 022	-	(96 387 441)	-
Pārdots	-	(3 676)	-	-	(64 965)	(68 641)
Norakstīts	(266 630)	(197 343)	(2 430)	-	-	(466 403)
Nolietojums	(10 049 045)	(23 140 985)	(3 116 641)	-	-	(36 306 671)
Korekcija	121 463	(145 135)	23 672	-	(83 938)	(83 938)
Atlikusī vērtība 2021. gada 30. septembrī	354 686 042	659 652 341	11 088 066	1 563 188	43 124 333	1 070 113 970
Sākotnējā vērtība	818 920 593	1 270 655 330	35 037 478	1 563 188	41 871 350	2 168 047 939
Uzkrātais nolietojums un vērtības samazinājums	(455 861 863)	(619 647 915)	(22 424 191)	-	-	(1 097 933 969)
Atlikusī vērtība 2021. gada 30. septembrī	363 058 730	651 007 415	12 613 287	1 563 188	41 871 350	1 070 113 970

10. PĀRĒJIE ILGTERMIŅA FINANŠU IEGULDĪJUMI

	30.09.2021. EUR	31.12.2020. EUR
Līdzdalība meitassabiedrību kapitālā, tai skaitā:	134 394 971	134 394 971
AS "Conexus Baltic Grid"	134 394 971	134 394 971
Līdzdalība pārējo sabiedrību kapitālā, tai skaitā:	1 422	1 422
AS "Pirmais slēgtais pensiju fonds"*	1 422	1 422
Atlikusī vērtība pārskata perioda beigās	134 396 393	134 396 393

SABIEDRĪBAS NOSAUKUMS	ATRAŠANĀS VIETA	UZŅĒMĒJDARBĪBAS VEIDS	Daļas (procenti)
AS "Conexus Baltic Grid"	Latvija	Dabaszāzes pārvades un uzglabāšanas operators Latvijā	68,46%
AS "Pirmais slēgtais pensiju fonds"	Latvija	Pensiju plāna pārvaldīšana	1,9%

* Mātes sabiedrībai pieder 1,9% no AS "Pirmais slēgtais pensiju fonds" kapitāla. Sabiedrība ir nominālais akcionārs, jo visus riskus un labumus, kas rodas fonda darbības rezultātā, uzņemas vai iegūst Sabiedrības darbinieki – pensiju plāna locekļi.

11. KRĀJUMI

	AS "Augstsprieguma tīkls"		Koncerns	
	30.09.2021. EUR	31.12.2020. EUR	30.09.2021. EUR	31.12.2020. EUR
KRĀJUMI				
Dabaszāze	-	-	1 372 922	1 477 709
Materiāli un rezerves daļas	561 809	514 087	2 306 356	2 137 535
Uzkrājumi lēnas aprites krājumiem	-	-	(73 094)	(80 154)
KRĀJUMI KOPĀ	561 809	514 087	3 606 184	3 535 090

12. PIRCĒJU UN PASŪTĪTĀJU PARĀDI, NETO

	AS "Augstsprieguma tīkls"		Koncerns	
	30.09.2021. EUR	31.12.2020. EUR	30.09.2021. EUR	31.12.2020. EUR
Debitori				
Elektroenerģijas pārvades pakalpojuma parādi	270 250	1 210 290	270 250	1 210 290
Pārējie pircēju un pasūtītāju parādi	44 863	479 125	5 874 927	7 333 819
DEBITORI KOPĀ	315 113	1 689 415	6 145 177	8 544 109
Pārējiem pircēju un pasūtītāju parādiem	(9 909)	(15 617)	(9 909)	(15 617)
Uzkrājumi šaubīgiem un bezcerīgiem parādiem kopā	(9 909)	(15 617)	(9 909)	(15 617)
Debitori, neto				
Elektroenerģijas pārvades pakalpojuma parādi	270 250	1 210 290	270 250	1 210 290
Pārējie pircēju un pasūtītāju parādi	34 954	463 507	5 865 018	7 318 201
PIRCĒJU UN PASŪTĪTĀJU PARĀDI, NETO	305 204	1 673 797	6 135 268	8 528 491

Debitoru vērtības samazinājums

	AS "Augstsprieguma tīkls"		Koncerns	
	30.09.2021. EUR	31.12.2020. EUR	30.09.2021. EUR	31.12.2020. EUR
Pārskata gada sākumā	15 617	31 154	15 617	31 154
Iekļauts peļņas vai zaudējumu aprēķinā	(5 708)	(15 537)	(5 708)	(15 537)
PĀRSKATA GADA BEIGĀS	9 909	15 617	9 909	15 617

13. CITI DEBITORI

	AS "Augstsprieguma tīkls"		Koncerns	
	30.09.2021. EUR	31.12.2020. EUR	30.09.2021. EUR	31.12.2020. EUR
Pārmaksātie nodokļi (skat. 22.pielikumu), tai skaitā:	1 611 415	11 512	1 611 415	11 512
<i>Uzņēmuma ienākuma nodoklis</i>	<i>1 611 415</i>	<i>11 512</i>	<i>1 611 415</i>	<i>11 512</i>
Saņemtais ES fondu finansējums	28 119 146	31 570 973	28 119 146	31 570 973
Terminnoguldījumi	-	25 000 000	-	25 000 000
Pārējie debitori	101 220	76 778	186 022	169 780
CITI DEBITORI KOPĀ	29 831 781	56 659 263	29 916 583	56 752 265

14. UZKRĀTIE IEŅĒMUMI

	AS "Augstsprieguma tīkls"		Koncerns	
	30.09.2021. EUR	31.12.2020. EUR	30.09.2021. EUR	31.12.2020. EUR
Uzkrājumi ieņēmumiem par sniegtajiem pakalpojumiem				
Pārvades sistēmas pakalpojumu ieņēmumiem	6 346 098	6 346 934	6 346 098	6 346 934
Balansējošās elektroenerģijas realizācijas ieņēmumiem	2 586 422	1 365 183	2 586 422	1 365 183
Obligātās iepirkumu komponentes ieņēmumiem	390 426	627 107	390 426	627 107
Regulējošās elektroenerģijas realizācijas ieņēmumiem	158 555	71 975	158 555	71 975
Elektroenerģijas pārrobežu perimetra maksa	94 012	211 132	94 012	211 132
Reaktīvās elektroenerģijas ieņēmumiem	72 348	50 247	72 348	50 247
Pamatlīdzekļu un iekārtu nomas pakalpojumi	68 623	-	68 623	-
Ēku uzturēšanas pakalpojuma ieņēmumiem	36 213	39 779	36 213	39 779
Balansēšanas administrēšanas pakalpojuma ieņēmumiem	3 557	3 201	3 557	3 201
Nomas pakalpojumi	2 065	-	2 065	-
Uzkrājumi ieņēmumiem par zudumu kompensāciju transformatoros	1 914	20 413	1 914	20 413
Pārējo pakalpojumu ieņēmumiem	22 807	392 374	22 807	392 374
UZKRĀJUMI IEŅĒMUMIEM PAR SNIEGTAJIEM PAKALPOJUMIEM KOPĀ	9 783 040	9 128 345	9 783 040	9 128 345
Elektroenerģijas tranzīta pakalpojumu ieņēmumiem (ITC)	20 000	68 336	20 000	68 336
Uzkrātie ieņēmumi dažādi	206 870	226 022	206 870	226 022
UZKRĀTIE IEŅĒMUMI KOPĀ	10 009 910	9 422 703	10 009 910	9 422 703

15. NAUDA UN NAUDAS EKVIVALENTI

	AS "Augstsprieguma tīkls"		Koncerns	
	30.09.2021. EUR	31.12.2020. EUR	30.09.2021. EUR	31.12.2020. EUR
NAUDAS LĪDZEKĻI BANKĀ	36 703 903	32 224 560	38 759 761	47 388 296

16. PAŠU KAPITĀLS

2021. gada 30. septembrī AS "Augstsprieguma tīkls" reģistrētais akciju kapitāls ir 365 895 957 EUR (2020. gada 31. decembrī – 363 896 079 EUR), ko veido 365 895 957 akcijas (2020. gada 31. decembrī – 363 896 079 akcijas).

Mātesabiedrība ir veikusi maksājumus valsts budžetā par valsts kapitāla izmantošanu no iepriekšējā gada

2017. gadā.299 511 EUR;
2018. gadā247 395 EUR;
2019. gadā . . . 3 598 352 EUR;
2020. gadā . . . 1 735 958 EUR;
2021. gadā . . . 7 999 514 EUR.

Mātesabiedrības rezerves veido iepriekšējo periodu nesadalītā peļņa, kura ar īpašnieka lēmumu novirzīta pārējās rezervēs Sabiedrības attīstības nodrošināšanai.

Koncerna rezerves veido pamatlīdzekļu pārvērtēšanas rezerve, meitassabiedrības Statūtos noteiktās rezerves, pēcnodarbinātības pabalstu pārvērtēšanas rezerve, iepriekšējo periodu nesadalītā peļņa, kas ar īpašnieka lēmumu novirzīta pārējās rezervēs attīstības nodrošināšanai.

17. NĀKAMO PERIODU IEŅĒMUMI

	AS "Augstsprieguma tīkls"		Koncerns	
	30.09.2021. EUR	31.12.2020. EUR	30.09.2021. EUR	31.12.2020. EUR
a) Ilgtermiņa nākamo periodu ieņēmumi				
no Eiropas Savienības finansējuma	113 840 271	112 672 698	132 256 903	123 454 434
no sagaidāmā Eiropas Savienības finansējuma	28 119 146	31 570 973	28 119 146	31 570 973
no pieslēgumu maksām	39 016 281	39 995 011	39 016 281	39 995 011
no pārslodzes maksas ieņēmumiem	99 816 954	95 608 651	99 816 954	95 608 651
KOPĀ	280 792 652	279 847 333	299 209 284	290 629 069
b) Īstermiņa nākamo periodu ieņēmumi				
no Eiropas Savienības finansējuma, t. sk.:	950 636	162 277	950 636	162 277
<i>Sinhronizācijas projekta 2. fāze</i>	<i>777 947</i>		<i>777 947</i>	
<i>EU-SysFlex – Eiropas sistēma ar efektīvi koordinētu elastīguma izmantošanu lielāka AER īpatsvara integrēšanā</i>	<i>37 812</i>	<i>37 812</i>	<i>37 812</i>	<i>37 812</i>
<i>Baltijas elektroenerģijas sistēmu dinamiskās stabilitātes izpēte</i>	<i>26 250</i>	<i>26 250</i>	<i>26 250</i>	<i>26 250</i>
<i>Sistēma PSO-SSO-galalietotāja sasaiste</i>	<i>98 215</i>	<i>98 215</i>	<i>98 215</i>	<i>98 215</i>
<i>Sistēma PSO-SSO-galalietotāja sasaiste</i>	<i>10 413</i>		<i>10 413</i>	
no Eiropas Savienības finansējuma	2 301 113	2 320 835	2 698 131	2 670 600
no pieslēgumu maksām	3 375 254	3 379 561	3 375 254	3 379 561
no pārslodzes maksas ieņēmumiem	437 358	273 144	437 358	273 144
no IPGK rezervēto jaudu maksas		0	237 284	903 165
KOPĀ	7 064 361	6 135 817	7 698 663	7 388 747

	AS "Augstsprieguma tīkls"		Koncerns	
	30.09.2021. EUR	31.12.2020. EUR	30.09.2021. EUR	31.12.2020. EUR
Nākamo periodu ieņēmumu (ilgtermiņa un īstermiņa daļu) kustība:				
Pārskata reorg.perioda sākumā	285 983 150	289 601 283	298 017 816	301 033 754
Sagaidāmais ES līdzfinansējums	(3 451 827)	7 507 226	(3 451 827)	7 507 226
Saņemtais ES līdzfinansējums	4 462 154	162 277	12 279 663	162 277
Saņemtā pieslēguma maksa no klientu iemaksām	1 572 342	40 667	1 572 342	40 667
Saņemtie sastrēgumu vadības (pārslodzes) ieņēmumi	5 154 082	-	5 154 082	-
Izslēgti ilgtermiņa NPI no lietošanas tiesībām	-	(11 043 332)	-	(11 043 332)
Pārslodzes maksas ieņēmumi iekļauti peļņas vai zaudējumu aprēķinā	(781 564)	1 141 328	(781 564)	1 141 328
Pieslēguma maksas iekļautas peļņas vai zaudējumu aprēķinā	(2 555 380)	(844 618)	(2 555 380)	(844 618)
IPGK rezervēto jaudu maksas iekļautas peļņas vai zaudējumu aprēķinā	-	-	367 752	903 165
Eiropas Savienības finansējums iekļauts peļņas vai zaudējumu aprēķinā	(2 525 944)	(581 681)	(3 694 937)	(882 651)
Pārskata gada beigās	287 857 013	285 983 150	306 907 947	298 017 816

18. AVANSA MAKSĀJUMI UN PĀRĒJIE KREDITORI

	AS "Augstsprieguma tīkls"		Koncerns	
	30.09.2021. EUR	31.12.2020. EUR	30.09.2021. EUR	31.12.2020. EUR
No pircējiem saņemtie avansi	242	-	930 520	-
Norēķini ar darbiniekiem	714 941	641 702	714 941	641 702
Saņemtie pieslēguma maksas avansi*	665 141	602 252	665 141	602 252
Pārējie kreditori	1 461 404	1 591 210	2 489 368	2 975 189
AVANSA MAKSĀJUMI UN PĀRĒJIE KREDITORI	2 841 728	2 835 164	4 799 970	4 219 143

* AS "Augstsprieguma tīkls" nodrošina sistēmas dalībniekiem nepieciešamos pieslēgumus pārvades sistēmai vai esošo pieslēgumu atļautās slodzes palielināšanu saskaņā ar SPRK izdotajiem sistēmas dalībnieku pieslēguma noteikumiem par pieslēguma maksu, kuru nosaka pārvades sistēmas operators saskaņā ar SPRK noteikto pieslēguma maksas aprēķināšanas metodiku.

19. UZKRĀTĀS SAISTĪBAS

	AS "Augstsprieguma tīkls"		Koncerns	
	30.09.2021. EUR	31.12.2020. EUR	30.09.2021. EUR	31.12.2020. EUR
Uzkrātās prēmiju izmaksas par iepriekšējo gadu darba rezultātiem	282 111	333 008	1 430 217	2 072 258
Uzkrātās neizmantoto atvaļinājumu izmaksas	690 697	745 304	1 207 118	1 261 725
Uzkrātās saistības tranzīta zudumu kompensācijai	696 267	598 000	696 267	598 000
Uzkrājumi dabasgāzes pieejamības nodrošināšanai	-	-	264 420	640 974
Gada pārskata, grāmatvedības revīzijas izdevumi	4 975	-	21 950	16 140
Uzkrātās pabalstu izmaksas un pensiju plāna iemaksas	(3 201)	42 728	(3 201)	42 728
Uzkrātās procentu saistības	-	412 174	-	412 174
Uzkrājumi pārējiem pakalpojumiem	4 949	-	479 659	-
UZKRĀTĀS SAISTĪBAS	1 675 798	2 131 214	4 096 430	5 043 999

20. AIZŅĒMUMI

Pārvades sistēmas aktīvu īpašuma tiesību reorganizācijas un secīgas AS "Latvijas elektriskie tīkli" ieguldīšanas AS "Augstsprieguma tīkls" pamatkapitālā 2020. gada jūnijā un pievienošanas 2020. gada novembrī rezultātā AS "Augstsprieguma tīkls" 2020. gadā pārņēma AS "Latvijas elektriskie tīkli" aizņēmumus.

Līdz 2020. gada jūnijam AS "Latvijas elektriskie tīkli" akcijas 100% piederēja AS "Latvenergo". AS "Latvijas elektriskie tīkli" pārvades sistēmas aktīvu īpašnieka funkciju nodrošināšanai līdz Akcionāra maiņai saņēma un izsniedza kredītus mātesabiedrībai AS "Latvenergo" saskaņā ar Latvenergo grupas ietvaros noslēgto līgumu "Par savstarpējo finanšu resursu nodrošināšanu".

Pēc AS "Latvijas elektriskie tīkli" akciju ieguldīšanas AS "Augstsprieguma tīkls" 2020. gada jūnijā, AS "Augstsprieguma tīkls" nodrošina kapitālieguldījumu finansēšanai nepieciešamā aizņemtā kapitāla piesaistīšanu. 2020. gada tika 18. jūnijā noslēgts aizdevuma līgums ar AS "SEB banka" par 116 200 tūkst. EUR ar termiņu 18 mēneši (pamatsummas atmaksas datums 2021. gada 18. decembris), bāzes procentu likmi 3 mēnešu EURIBOR un pievienoto procentu likmi 0,74%. Aizdevuma mērķis ir daļēja AS "Latvijas elektriskie tīkli" saistību pret AS "Latvenergo" refinansēšana. Aizņēmums ir bez nodrošinājuma. AS "Augstsprieguma tīkls" aizņēmums no AS "SEB banka" 2021. gada oktobrī ir pilnībā refinansēts,

emitējot obligācijas 100 milj. EUR apmērā un novirzot AS "Augstsprieguma tīkls" brīvi pieejamos līdzekļus.

Apgrozāmo līdzekļu finansēšanai starp AS "Augstsprieguma tīkls" un AS "SEB banka" noslēgts *overdrafta* līgums līdz 20 000 tūkst. EUR apmērā ar termiņu līdz 2023. gada 18. jūnijam, bāzes procentu likmi 3 mēnešu EURIBOR un pievienoto procentu likmi 0,35%. Pārskata periodā šā *overdrafta* līguma ietvaros AS "Augstsprieguma tīkls" aizņēmumus nav saņēmusi.

Dabasgāzes operators AS "Conexus Baltic Grid" ārējo finansējumu piesaista ar saviem resursiem. Pārskata periodā AS "Conexus Baltic Grid" saņēmusi aizņēmumus no Ziemeļu Investīciju bankas (*Nordic Investment Bank*), AS "SEB banka" un Swedbank AS, kā arī pagarinājusi aizņēmuma no OP *Corporate Bank* plc filiāle Latvijā atmaksas termiņu. Pārskata perioda beigās Sabiedrības kopējā aizņēmumu summa ir 84 003 tūkst. EUR, tai skaitā izmantotais *overdrafts* 4 486 tūkst. EUR. Pārskata perioda beigās ilgtermiņa aizņēmumu vidējā svērtā procentu likme ir 0,37% (2020. gadā – 0,6 %).

	AS "Augstsprieguma tīkls"		Koncerns	
	30.09.2021. EUR	31.12.2020. EUR	30.09.2021. EUR	31.12.2020. EUR
Aizņēmumi no kredītiestādēm un saistītajām pusēm:				
Ilgtermiņa aizņēmumi no saistītajām pusēm	-	86 672 207	-	86 672 207
Ilgtermiņa aizņēmumi no kredītiestādēm	-	-	63 488 715	-
Īstermiņa aizņēmumi no kredītiestādēm	116 200 000	116 200 000	136 929 072	138 075 000
Aizņēmumi	116 200 000	202 872 207	200 417 787	224 747 207
Uzkrātās saistības par aizņēmumu procentu izmaksām no saistītajām pusēm	-	412 174	-	412 174
KOPĀ aizņēmumi	116 200 000	203 284 381	200 417 787	225 159 381
Izmaiņas aizņēmumos no kredītiestādēm un saistītajām pusēm:				
Pārskata perioda sākumā	203 284 381	-	203 284 381	-
Saņemtie aizņēmumi no saistītajām pusēm	-	86 672 207	-	86 672 207
Saņemtie aizņēmumi no kredītiestādēm	-	116 200 000	84 217 787	138 075 000
Atmaksātie aizņēmumi saistītajām pusēm	(86 672 207)	-	(86 672 207)	-
Aprēķinātie aizņēmumu procenti saistītajām pusēm	1 340 530	412 174	1 340 530	412 174
Aprēķinātie aizņēmumu procenti kredītiestādēm	652 076	441 883	652 076	441 883
Samaksātie aizņēmumu procenti saistītajām pusēm	(1 752 704)	-	(1 752 704)	-
Samaksātie aizņēmumu procenti kredītiestādēm	(652 076)	(441 883)	(652 076)	(441 883)
Izmaiņas aizņēmumos, neto	(87 084 381)	203 284 381	(2 866 594)	225 159 381
Pārskata perioda beigās, tai skaitā	116 200 000	203 284 381	200 417 787	225 159 381
Saistītās sabiedrības	-	86 672 207	-	86 672 207
Kredītiestādes	116 200 000	116 200 000	200 417 787	138 075 000
KOPĀ aizņēmumi	116 200 000	202 872 207	200 417 787	224 747 207

21. NOMA

	AS "Augstsprieguma tīkls"		Koncerns	
	30.09.2021. EUR	30.06.2020. EUR	30.09.2021. EUR	30.06.2020. EUR
Tiesības lietot aktīvu				
Atlikusī vērtība pārskata perioda sākumā	14 212 293	35 920 322	14 715 877	15 452 469
Atzītas izmaiņas nomas līgumos	1 203 160	896 290	1 244 136	95 882
Nolietojums	(560 397)	(27 612 458)	(630 531)	(622 809)
Atlikusī vērtība pārskata perioda beigās	14 855 056	9 204 154	15 329 482	14 925 542
Nomas saistības				
Atlikusī vērtība pārskata perioda sākumā	14 418 995	37 475 766	14 933 065	15 571 383
Atzītas izmaiņas nomas līgumos	1 203 160	(659 155)	1 244 136	95 883
Nomas saistību samazinājums	(666 465)	(27 687 830)	(753 203)	(745 362)
Aktīvu nomas procentu izmaksas	178 478	92 657	195 582	190 275
Atlikusī vērtība pārskata perioda beigās, tai skaitā:	15 134 167	9 221 438	15 619 580	15 112 179
Ilgtermiņa	14 397 134		14 864 645	14 439 994
Īstermiņa	737 033	9 221 438	754 934	672 185

22. NODOKĻI UN VALSTS SOCIĀLĀS APDROŠINĀŠANAS OBLIGĀTĀS IEMAKSAS

	AS "Augstsprieguma tīkls"				Koncerns	
	31.12.2020 EUR	Aprēķināts	Samaksāts	30.09.2021. EUR	30.09.2021. EUR	31.12.2020. EUR
Uzņēmuma ienākuma nodoklis	-	1 599 903	-	1 599 903	1 604 980	3 539
Pievienotās vērtības nodoklis	1 025 328	8 518 781	(8 674 510)	869 599	1 212 569	1 637 290
Sociālās apdrošināšanas obligātās iemaksas	474 949	3 398 184	(3 436 610)	436 523	672 923	742 095
Iedzīvotāju ienākuma nodoklis	253 700	1 735 145	(1 764 772)	224 073	339 047	385 067
Uzņēmējdarbības riska valsts nodeva	194	1 720	(1 725)	189	189	194
Elektroenerģijas nodoklis	278	1 756	(1 813)	221	221	278
Dabas resursu nodoklis	-	-	-	-	94 003	43 237
Nekustamā īpašuma nodoklis	-	71 142	(71 142)	-	14 796	10
SPRK nodeva	-	109 362	(109 362)	-	-	-
NODOKĻI KOPĀ	1 754 449	15 435 993	(14 059 934)	3 130 508	3 938 728	2 811 710

23. FINANŠU RISKU VADĪBA

Augstsprieguma tīkls koncerna Finanšu risku vadība tiek īstenota saskaņā ar Finanšu risku pārvaldības politiku, tai pakārtotajiem Finanšu risku pārvaldības noteikumiem.

Koncerna sabiedrības, kurās AS "Augstsprieguma tīkls" līdzdalība ir mazāka nekā 100%, tomēr ir nodrošināta tieša izšķiroša ietekme uz līdzdalības pamata Koncernu likuma izpratnē, nepieciešamības gadījumā izstrādā un apstiprina savas Finanšu risku vadības politikas, kas ir saskaņotas ar Koncerna politikā ietvertajiem pamatprincipiem.

Finanšu resursu pārvaldība vērsta uz saimnieciskās darbības finansējuma un finansiālās stabilitātes nodrošināšanu, realizējot konservatīvu finanšu risku vadību. Finanšu risku vadības ietvaros Sabiedrība izmanto finanšu risku kontroles un veic risku ierobežošanas pasākumus, samazinot risku atvērtajās pozīcijās.

Sabiedrība ievēro piesardzīgu likviditātes riska vadību, nodrošinot, ka tai ir pieejami atbilstoši finanšu resursi saistību nokārtošanai noteiktajos termiņos.

Likviditātes risks

Likviditātes risks ir saistīts ar sabiedrības spēju izpildīt saistības noteiktajos termiņos. Operatīvās darbības riska radītiem neprognozējamiem naudas plūsmas svārstību gadījumiem un īstermiņa

likviditātes riska ierobežošanai Sabiedrība nodrošina rezervi naudas līdzekļu vai parakstītu un neatsaucami pieejamu kredītlīdzekļu formā turpmākajiem 24 mēnešiem.

Sabiedrība ievēro piesardzīgu likviditātes riska vadību, nodrošinot pastāvīgu naudas plūsmas monitoringu, prognozējot īstermiņa un ilgtermiņa naudas plūsmu, nodrošinot pietiekamu finanšu resursu pieejamību saistību nokārtošanai noteiktajos termiņos.

2021. gada 30. septembrī Sabiedrības īstermiņa saistības pārsniedz apgrozāmos līdzekļus, jo īstermiņa saistību sastāvā iekļauts aizņēmuma līgums 116 200 000 EUR apmērā ar atmaksas termiņu līdz 2021. gada 18. decembrim (skat. 20. pielikumu). Sabiedrība 2021. gada oktobrī ir pilnībā refinansējusi šo aizņēmumu, tādējādi tas nerada darbības turpināšanas risku. Pēc refinansēšanas Sabiedrības apgrozāmie līdzekļi pārsniegs īstermiņa saistības.

Reorganizācijas rezultātā pārņemto saistību refinansēšanai, kapitāla pieejamības nodrošināšanai Sabiedrības vadība ir apstiprinājusi Finansējuma piesaistes stratēģiju 2021.–2025. gadam.

Sabiedrības vadība uzskata, ka Sabiedrībai būs pietiekami naudas resursi, lai tās likviditāte nebūtu apdraudēta.

Procentu likmju risks

Procentu likmju risks rodas galvenokārt no aizņēmumiem, kuriem ir noteikta mainīga procentu likme, radot risku, ka procentu likmju pieauguma dēļ nozīmīgi pieaug finanšu izmaksas. Riska ierobežošanai Sabiedrības Finanšu risku pārvaldības noteikumos noteikts, ka fiksētās likmes vai likmes ar ierobežotu kāpumu īpatsvars aizņēmumu portfelī nedrīkst būt mazāks par 35%. Vienlaikus Finanšu risku pārvaldības noteikumos noteikts, ka pārvades aktīvu īpašuma tiesību reorganizācijas procesā pārņemto saistību restrukturizācijas procesā pieļaujamās atkāpes no šā rādītāja. 2021. gada 30. septembrī AS "Augstsprieguma tīkls" aizņēmumu grozu veido aizņēmums no AS "SEB banka" ar mainīgu procentu likmi (skat.20.pielikumu). 2021. gada oktobrī minētais aizņēmums pilnībā refinansēts, emitējot obligācijas 100 milj. EUR apmērā ar termiņu 5,25 gadi, fiksētu gada procentu likmi (kuponu) 0,5% un ienesīgumu 0,527%.

Kredītrisks

Kredītrisks veidojas gadījumā, ja Sabiedrības partneris nespēj pildīt līgumsaistības, kā dēļ Sabiedrībai rodas zaudējumi. Kredītrisks veidojas no Sabiedrības naudas līdzekļiem, noguldījumiem komercbankās, līgumā noteiktos termiņos nenokārtotiem debitoru parādiem. Kredītrisks var būt saistīts ar finanšu darījumu partneru risku un darījumu partneru risku.

Veicot saimniecisko darbību, Sabiedrība sadarbojas ar vietējām un ārvalstu finanšu institūcijām. Līdz ar to rodas **FINANŠU DARĪJUMU PARTNERU RISKS** – sadarbības partneru maksātnespējas vai darbības apturēšanas gadījumā Sabiedrība var ciest zaudējumus. Piesaistītā ārējā finansējuma gadījumā risks pastāv līdz brīdim, kamēr aizņēmums tiek izņemts un pārskaitīts uz kādu no Sabiedrības sadarbības bankām.

Kredītrisks, kas izriet no Sabiedrības naudas līdzekļiem norēķinu kontos, tiek pārvaldīts saskaņā ar Sabiedrības Finanšu risku pārvaldības politiku un Finanšu risku pārvaldības noteikumiem, sabalansējot finanšu līdzekļu izvietojumu.

Saskaņā ar Finanšu risku pārvaldības politiku sadarbībā ar bankām un finanšu institūcijām tiek akceptēti darījumu partneri ar pašu vai mātesbanku starptautiskas kredītreitinga aģentūras noteikto minimālo kredītreitingu vismaz investīciju pakāpes līmenī.

Veicot saimniecisko darbību, Sabiedrība sadarbojas ar vietējiem un ārvalstu komersantiem. Līdz ar to rodas darījumu partneru vai **DEBITORU RISKS** – sadarbības partneru maksātnespējas vai darbības apturēšanas gadījumā Sabiedrība var ciest zaudējumus. Starptautisko un Latvijas Republikas nacionālo sankciju likums nosaka finanšu un civiltiesiskos ierobežojumus sankciju sarakstā iekļautiem subjektiem, tostarp finanšu līdzekļu iesaldēšanu. Ievērojot iepriekš minēto, sadarbība ar sankciju sarakstā iekļauto subjektu Sabiedrībai rada līguma saistību neizpildes risku, kā arī tiesiskus un reputācijas riskus.

Lai gan Sabiedrībai ir nozīmīga debitoru riska koncentrācija attiecībā uz vienu darījumu partneri vai līdzīgu darījumu partneru grupu, šis risks vērtējams kā ierobežots, ņemot vērā to, ka būtiskākais Sadarbības darījumu partneris ir valstij piederoša komercsabiedrība – akciju sabiedrība "Latvenergo", kā arī tās koncerna kapitālsabiedrības.

Ar debitoru parādiem saistītais kredītrisks tiek vadīti atbilstoši Finanšu risku pārvaldības noteikumos noteiktajiem risku pārvaldības pasākumiem, ik mēnesi, bet ne retāk kā reizi ceturksnī, veicot debitoru parādu analīzi.

Kapitāla riska vadība

Sabiedrības akcionārs ir Latvijas Republika Finanšu ministrijas personā (100%). Kapitāla risku vadības mērķis ir nodrošināt Sabiedrības ilgtspējīgu darbību un attīstību, attīstības plāna pārvades aktīvos realizācijai nepieciešamo finansējumu, aizņēmuma līgumos noteikto ierobežojošo nosacījumu izpildi. Aizņēmumu līgumos noteiktie ierobežojošie nosacījumi nav pārkāpti. Lai nodrošinātu aizņēmuma līgumos noteikto ierobežojošo nosacījumu izpildi, tiek veikta regulāra pašu kapitāla radītāja analīze. Atbilstoši *Augstsprieguma tīkls* koncerna Finanšu risku pārvaldības politikai pašu kapitāls jāuztur vismaz 35% līmenī. 2021. gada 30. septembrī AS "Augstsprieguma tīkls" pašu kapitāla īpatsvars bilancē ir 50%, koncerna – 52%.

Valūtas risks

Sabiedrība saimnieciskā darbība orientēta uz darījumiem, aktīviem un saistībām sabiedrības funkcionālajā valūtā, kas ir *euro*. Sabiedrības valūtas risks tiek vērtēts kā nenozīmīgs, Sabiedrībai nav atlikumu ārvalstu valūtās.

24. DARĪJUMI AR SAISTĪTĀJĀM PUSĒM

Par saistītajām pusēm tiek uzskatīti ar valsti saistīti uzņēmumi, kurus kontrolē, kopīgi kontrolē vai būtiski ietekmē valsts. Sabiedrībai nav būtisku darījumu un citu darījumu, kas kopā, bet ne atsevišķi, ir būtiski ar Latvijas Republikas valdību, valsts aģentūrām un tamlīdzīgām vietēja, valsts vai starptautiska mēroga iestādēm, uz kurām attiecas standarta darbības

joma, izņemot kapitālsabiedrību AS "Latvenergo" un tās meitassabiedrības – pārvades aktīvu īpašnieks AS "Latvijas elektriskie tīkli", energoapgādes pakalpojumu sniedzējs AS "Latvenergo", sadales sistēmas operators AS "Sadales tīkls", elektroenerģijas publiskais tirgotājs AS "Enerģijas publiskais tirgotājs".

a) Ieņēmumi un izmaksas no darījumiem ar saistītajām pusēm

	AS "Augstsprieguma tīkls"		Koncerns	
	2021. gada 9 mēneši EUR	2020. gada 9 mēneši EUR	2021. gada 9 mēneši EUR	2020. gada 9 mēneši EUR
	Valsts kontrolētas kapitālsabiedrības*		Valsts kontrolētas kapitālsabiedrības*	
Ieņēmumi				
Elektroenerģijas pārvades sistēmas pakalpojums	56 312 609	53 626 531	56 312 609	53 626 531
Ieņēmumi no elektroenerģijas realizācijas, elektriskās jaudas uzturēšanas pakalpojumi	4 081 326	4 330 490	4 081 326	4 330 490
Obligātās iepirkuma komponentes	2 347 950	3 019 370	2 347 950	3 019 370
Pārvades aktīvu pārbūves un atjaunošanas darbi	-	53 969 933	-	53 969 933
Ieņēmumi no pārējiem pakalpojumiem	1 385 453	906 679	1 385 453	18 977 285
KOPĀ IEŅĒMUMI NO DARĪJUMIEM AR SAISTĪTĀM SABIEDRĪBĀM	64 127 338	115 853 004	64 127 338	133 923 610
Izmaksas				
Elektroenerģijas iegāde	13 483 129	7 642 601	13 483 129	7 642 601
Obligātās iepirkuma komponentes	3 512 442	4 465 629	3 512 442	4 465 629
Sakaru izdevumi	2 324 483	2 342 028	2 324 483	2 342 028
Ilgtermiņa aizņēmuma % maksājumi un samaksātie procenti	1 340 530	-	1 340 530	-
Pamatlīdzekļu un zemes noma	611 861	-	611 861	-
Avansa maksājumi par pieslēguma lietošanas tiesībām	-	64 203	-	-
Citas izmaksas	123 669	485 699	123 669	3 119 288
KOPĀ IZMAKSAS DARĪJUMIEM AR SAISTĪTĀM SABIEDRĪBĀM	21 396 115	15 000 160	21 396 115	17 569 547

b) gada beigu bilances atlikumi, kas radušies no darījumiem ar saistītajām pusēm

	AS "Augstsprieguma tīkls"		Koncerns	
	2021. gada 9 mēneši EUR	2020. gada 9 mēneši EUR	2021. gada 9 mēneši EUR	2020. gada 9 mēneši EUR
Debitoru parādi:				
valsts kontrolētas kapitālsabiedrības	7 746 683	12 394 057	7 746 683	12 573 273
Kredītoru saistības:				
valsts kontrolētas kapitālsabiedrības	6 219 894	10 611 230	6 219 894	10 698 094

25. NOTIKUMI PĒC PĀRSKATA GADA BEIGĀM

Pēc pārskata perioda beigām nav bijuši citi būtiski apstākļi vai notikumi, kas varētu ietekmēt Sabiedrības turpmāko attīstību.