

# AST

The background of the entire page is a photograph of a tall, silver metal power line tower. The tower is positioned on the left side of the frame. To its right, a road with a white truck and a smaller car is visible. Further right, a river flows through a green, grassy landscape. The sky is a mix of blue and white clouds, suggesting a bright but slightly overcast day.

## AUGSTSPRIEGUMA TĪKLS KONCERNA KONSOLIDĒTAIS UN AS "AUGSTSPRIEGUMA TĪKLS" NEREVIDĒTIE SAĪSINĀTIE FINANŠU PĀRSKATI

PAR 12 MĒNEŠU PERIODU,  
KAS NOSLĒDZĀS 2023. GADA  
31. DECEMBRĪ

Sagatavoti saskaņā ar Eiropas Savienībā  
apstiprināto Starptautisko grāmatvedības  
standartu Nr.34 "Starpperiodu finanšu  
pārskatu sniegšana"

---

# SATURS

---

<b>INFORMĀCIJA PAR KONCERNU UN SABIEDRĪBU</b>	<b>3</b>
<b>GALVENIE FINANŠU UN DARBĪBAS RĀDĪTĀJI</b>	<b>6</b>
<b>VADĪBAS ZIŅOJUMS</b>	<b>7</b>
<b>ZIŅOJUMS PAR VALDES ATBILDĪBU</b>	<b>19</b>
<b>KONSOLIDĒTIE UN ATSEVIŠĶIE FINANŠU PĀRSKATI</b>	<b>21</b>
Peļņas vai zaudējumu pārskats	22
Visaptverošo ienākumu pārskats	23
Pārskats par finanšu stāvokli	24
Pārskats par izmaiņām pašu kapitālā	26
Naudas plūsmas pārskats	28
<b>KONSOLIDĒTO UN ATSEVIŠĶO FINANŠU PĀRSKATU PIELIKUMI</b>	<b>30</b>



---

**INFORMĀCIJA PAR  
KONCERNU UN  
SABIEDRĪBU**

---



## INFORMĀCIJA PAR KONCERNU UN SABIEDRĪBU

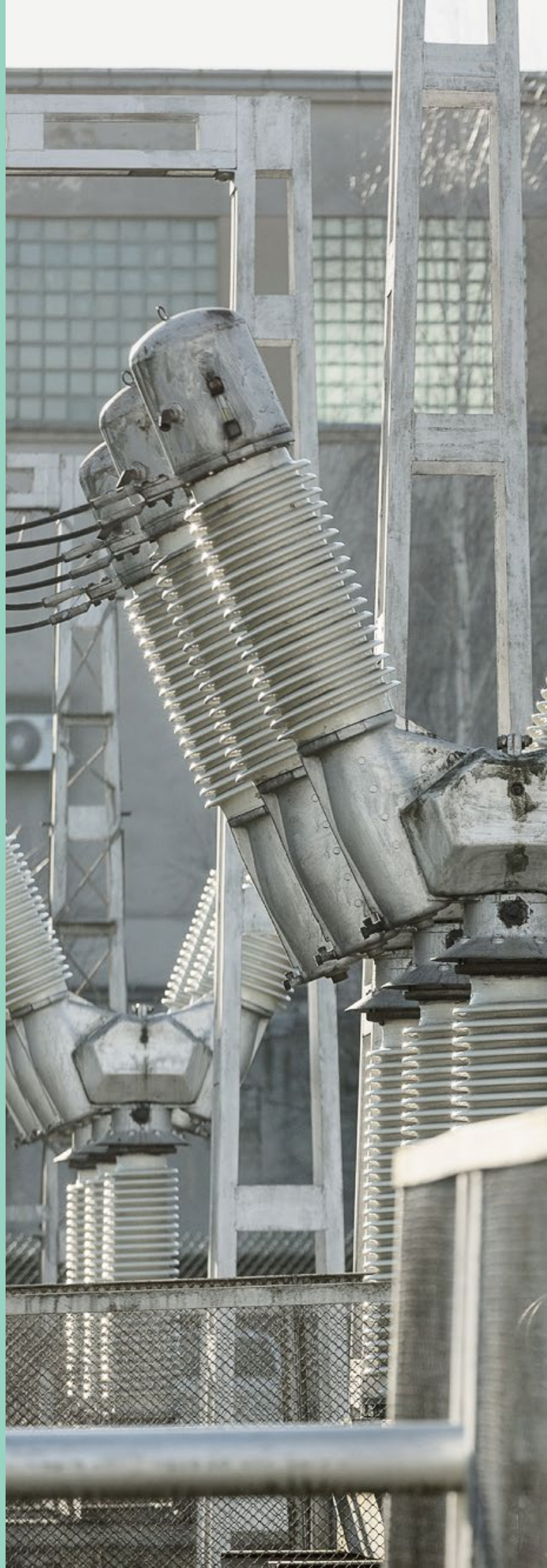
<b>MĀTESSABIEDRĪBAS NOSAUKUMS</b>	AS "Augstsprieguma tīkls"
<b>MĀTESSABIEDRĪBAS JURIDISKAIS STATUSS</b>	Akciju sabiedrība
<b>MĀTESSABIEDRĪBAS REĢISTRĀCIJAS NUMURS, VIETA UN DATUMS</b>	000357556 Rīga, 2001. gada 28. decembris
	Veikta pārreģistrācija Komercreģistrā 2004. gada 13. novembrī ar vienoto reģistrācijas numuru 40003575567
<b>LEI KODS</b>	64883LC3F12690GATG87
<b>ADRESE</b>	Dārzcienā iela 86, Rīga, LV-1073, Latvija
<b>MĀTESSABIEDRĪBAS PAMATDARBĪBAS VEIDS</b>	Elektroenerģijas apgāde, NACE kods 35.12
<b>KONCERNA PAMATDARBĪBAS VEIDS</b>	Elektroenerģijas apgāde, NACE kods 35.12. un cauruļvadu transports, NACE kods 49.50
<b>MĀTESSABIEDRĪBAS AKCIONĀRS</b>	Latvijas Republika (100%)
<b>VALDES LOCEKĻI UN VIŅU IEŅEMAMIE AMATI</b>	Gunta Jēkabsone – valdes priekšsēdētāja (līdz 01.08.2023.) Rolands Irklis – valdes priekšsēdētājs (no 07.12.2023.) Imants Zviedris – valdes loceklis Gatis Junghāns – valdes loceklis Arnis Daugulis – valdes loceklis Ilze Znotiņa – valdes locekle (no 01.02.2024.) Mārcis Kauliņš – valdes loceklis (līdz 17.09.2022.)
<b>PADOMES LOCEKĻI UN VIŅU IEŅEMAMIE AMATI</b>	Kaspars Āboliņš – padomes priekšsēdētājs Olga Bogdanova – padomes priekšsēdētāja vietniece Armands Eberhards – padomes loceklis Aigars Ģērmanis – padomes loceklis Madara Melne – padomes locekle (līdz 08.02.2022.)
<b>LĪDZDALĪBA CITĀS SABIEDRĪBĀS</b>	AS "Conexus Baltic Grid" (68.46%)
<b>PĀRSKATA PERIODS</b>	2023. gada 1. janvāris – 2023. gada 31. decembris



---

**GALVENIE FINANŠU  
UN DARBĪBAS  
RĀDĪTĀJI**

---



## GALVENIE FINANŠU UN DARBĪBAS RĀDĪTĀJI

	KONCERNS*		MĀTESSABIEDRĪBA	
	2023. GADA 12 MĒNEŠI	2022. GADA 12 MĒNEŠI	2023. GADA 12 MĒNEŠI	2022. GADA 12 MĒNEŠI
<b>FINANŠU RĀDĪTĀJI</b>				
Ieņēmumi, tūkst. EUR	232 890	351 132	156 422	296 000
EBITDA, tūkst. EUR	88 254	72 534	37 752	40 319
Peļņa, tūkst. EUR	21 260	16 160	9 956	10 990
	<b>31.12.2023.</b>	<b>31.12.2022.</b>	<b>31.12.2023.</b>	<b>31.12.2022.</b>
Aktīvu kopsumma, tūkst. EUR	1 346 940	1 276 497	1 022 759	957 791
Pašu kapitāls, tūkst. EUR	630 617	631 287	450 442	447 520
Aizņēmumi, tūkst. EUR	179 937	182 797	100 393	100 367
Pamatdarbības neto naudas plūsma, tūkst. EUR	80 051	69 688	39 493	38 055
Nauda un tās ekvivalenti, tūkst. EUR**	66 166	103 010	53 213	92 043
<b>FINANŠU KOEFICIENTI*</b>				
Likviditātes kopējais koeficients (≥1.2)*	1.3	1.7	1.6	2.5
EBITDA rentabilitāte	38%	21%	24%	14%
Pašu kapitāla īpatsvars (≥35%)*	47%	49%	44%	47%
Neto aizņēmumi pret pašu kapitālu (≤55%)*	15%	11%	9%	2%
<b>DARBĪBAS RĀDĪTĀJI</b>				
Latvijas lietotājiem pārvadītā elektroenerģija, GWh	6 024	6 193	6 024	6193
Pārvadītā dabasgāze, TWh	29.1	31.4	-	-
Dabasgāze Latvijas patēriņam, TWh	8.2	8.8	-	-
Vidējais darbinieku skaits	891	878	530	522

**EBITDA** – peļņa pirms nemateriālo ieguldījumu un pamatlīdzekļu nolietojuma, amortizācijas un vērtības samazinājuma, no Meitassabiedrības saņemtajām dividendēm, finanšu ieņēmumiem, finanšu izmaksām un uzņēmumu ienākuma nodokļa

**Likviditātes kopējais koeficients** = apgrozāmie līdzekļi/īstermiņa saistības (neietverot refinansējamo īstermiņa aizņēmuma daļu)

**EBITDA rentabilitāte** = EBITDA/ieņēmumi

**Pašu kapitāla īpatsvars** = pašu kapitāls/bilances kopsumma

**Neto aizņēmumi** = aizņēmumi – nauda un tās ekvivalenti (tai skaitā īstermiņa termiņnoguldījumi ar termiņu īsāku par 3 mēnešiem)

**Neto aizņēmumi pret pašu kapitālu** = neto aizņēmumi/(neto aizņēmumi + pašu kapitāls)

\*Pie finanšu rādītājiem iekavās norādīti Mātessabiedrības izvirzītie mērķa rādītāji.

\*\*Ietverot īstermiņa termiņnoguldījumus ar termiņu īsāku par 3 mēnešiem.



---

# VADĪBAS ZIŅOJUMS

---



## NOZĪMĪGI FAKTI UN NOTIKUMI

### LATVIJĀ PAR 36% PALIELINĀJIES IZSNIEGTO ZAĻĀS ENERĢIJAS IZCELSMES APLIECINĀJUMU SKAITS

Eiropā palielinoties pieprasījumam pēc atjaunīgo energoresursu saražotas (AER) elektroenerģijas, 2023. gadā par 36% pieaudzis AS "Augstsprieguma tīkls" (turpmāk arī – AST vai Mātesabiedrība) Latvijas elektroenerģijas ražotājiem izsniegto zaļās (elektroenerģijas, kas saražota no atjaunojamiem energoresursiem vai augstas efektivitātes koģenerācijā) enerģijas izcelsmes apliecinājumu apjoms pret 2022. gadu. Kopumā 2023. gadā AST izsniedzis apliecinājumus par 5.3 miljoniem megavattstundu (MWh) elektroenerģijas jeb par 88% no Latvijā saražotās un tīklā nodotās elektroenerģijas apjoma.

### 2023. GADA DECEMBRĪ ELEKTROENERĢIJAS CENA BALTIJĀ SAMAZINĀJĀS PAR 15%

2023. gada decembrī elektroenerģijas cena visās trīs Baltijas valstīs saglabājās vienāda un samazinājās par 15% jeb līdz 89.00 EUR/MWh attiecībā pret 2023. gada novembri. Savukārt, salīdzinot 2023. gada decembra elektroenerģijas cenu Latvijā ar iepriekšējā gada decembri, elektroenerģijas cena 2023. gada decembrī bija gandrīz trīs reizes zemāka.

Būtisks elektroenerģijas cenu samazinājums – vidēji 2 līdz 3 reizes, gan Latvijā, gan arī Eiropā bija vērojams no 2023. gada decembra vidus. Tā laika posmā līdz 2023. gada 15. decembrim Latvijā vidējā elektroenerģijas cena bija 134.72 EUR/MWh, savukārt mēneša otrajā pusē tā samazinājās līdz 46,12 EUR/MWh.

Cenas samazinājumu 2023. gada decembra otrajā pusē veicināja augstāka gaisa temperatūra, lielāka vēja enerģijas izstrāde, zemākas gāzes cenas un garākas svētku brīvdienas, kas sekmēja elektroenerģijas patēriņa samazinājumu, līdz ar to cenu noteica lētāki ģenerācijas avoti.

### IEMŪRĒTS PAMATAKMENS AUGSTSPRIEGUMA TĪKLS PIRMAJAI SINHRONĀ KOMPENSATORA STACIJAI LATVIJAS ENERĢOSISTĒMAS STABILITĀTEI

2023. gada decembrī Grobiņā iemūrēts vēstījums nākamajām paaudzēm un uzsākti pamatu betonēšanas darbi Latvijas enerģosistēmas stabilitātei stratēģiski svarīga infrastruktūras

objekta – pirmās lieljaudas sinhronās mašīnas jeb kompensatora stacijai. Realizējot vienu no svarīgākajiem Baltijas elektrotīklu sinhronizācijas ar Eiropu projekta posmiem, kopumā Latvijā izbūvēs un pieslēgs pārvades tīklam trīs sinhrono kompensatoru stacijas – Grobiņā, Ventspilī un Līksnā.

Baltijas elektrotīklu sinhronizācijas projekta ietvaros šādi kompensatori tiks uzstādīti arī Lietuvā un Igaunijā – trīs katrā valstī. Šis iekārtas nodrošinās nepieciešamo sistēmas inerci liela ģenerācijas avota vai starpsavienojuma atslēguma gadījumā līdz brīdim, kamēr tiek iedarbinātas citas rezerves, kas aizstāj zaudēto enerģijas avotu un atgriež kopējo sistēmu normālā darba režīmā. Papildus frekvences regulēšanai sinhronie kompensatori palīdzēs nodrošināt arī pietiekamu īsslēguma jaudu kompensēšanu pārvades tīklā pareizai sistēmas aizsardzības un automātikas darbībai.

Sinhrono kompensatoru projektu realizēšana tiek līdzfinansēta no Eiropas infrastruktūras savienošanas instrumenta (*Connecting Europe Facility* – CEF) līdzekļiem – 75% no projektu attiecināmajām izmaksām segs CEF piešķirtais līdzfinansējums.

### AUGSTSPRIEGUMA TĪKLS SNIEGUMS ATZINĪGI NOVĒRTĒTS KONKURSĀ "EKSPORTA UN INOVĀCIJU BALVA 2023"

Konkurss "Eksporta un inovāciju balva 2023", ko organizē Latvijas Investīciju un attīstības aģentūra sadarbībā ar Ekonomikas ministriju, Centrālo statistikas pārvaldi, finanšu institūciju "Altum" un Latvijas eksportētāju asociāciju "The Red Jackets", konkursa ekspertu komisija atzinīgi novērtēja AST veikumu:

- Sinhronizācijas projekta realizācijā, kas ar virkni inovatīvu risinājumu ieviešanu nodrošinās Baltijas elektrotīklu sinhronizāciju ar Eiropu jau 2025.gadā;
- Enerģētikas nozares transformācijas veicināšanu, nodrošinot liela apjoma AER pieslēgšanu tīklam un, strādājot pie inovatīviem risinājumiem, lai pielāgotos tīkla vadības nākotnes izaicinājumiem;
- Digitālās transformācijas realizēšanu uzņēmumā, kas ļauj integrēt mūsdienu tehnoloģiskos sasniegumus AST darbībā un nodrošina nepārtrauktas attīstības vidi.



## ĪSI PAR AUGSTSPRIEGUMA TĪKLS KONCERNU

### Komerccdarbības modeļa apraksts

Augstsprieguma tīkls koncerns (turpmāk arī – Koncerns) ir viens no lielākajiem energoapgādes komersantiem Baltijā, Koncerna pamatdarbība ir elektroenerģijas pārvades sistēmas operatora funkciju nodrošināšana, energoapgādes sistēmas aktīvu efektīva pārvaldība, dabasgāzes pārvade un uzglabāšana.

2023. gada 31. decembrī Augstsprieguma tīkls koncerna struktūru veido komercsabiedrību kopums, kurā izšķiroša ietekme ir mātesabiedrībai AS «Augstsprieguma tīkls» un kurā ietilpst meitassabiedrība AS “Conexus Baltic Grid”. Koncerns ģeogrāfiski darbojas Latvijas teritorijā. Informāciju par līdzdalības daļu Meitassabiedrībā un tās atrašanās vietu skatīt 8. pielikumā.

AS “Augstsprieguma tīkls” kopīgi ar Igaunijas un Lietuvas elektroenerģijas pārvades sistēmas operatoriem ir izveidojis Baltijas valstu elektroenerģijas sistēmu reģionālo koordinācijas centru “Baltic RCC” OŪ, kas reģistrēts Igaunijā. Informāciju par līdzdalības daļu asociētajā sabiedrībā un tās atrašanās vietu skatīt 8. pielikumā.

Visas (100%) AS “Augstsprieguma tīkls” akcijas pieder valstij, un to turētāja ir Latvijas Republikas Klimata un enerģētikas ministrija.

Augstsprieguma tīkls koncerna struktūra ir organizēta trīs darbības segmentos – elektroenerģijas pārvade, dabasgāzes pārvade un dabasgāzes uzglabāšana. Dalījums veikts, pamatojoties uz Koncerna iekšējo organizatorisko struktūru, kas veido pamatu segmentu darbības rezultātu uzraudzībai un kontrolei. Vairāk informācijas par darbības segmentiem, kā arī Mātesabiedrību skatīt sadaļā “Darbības segmenti”.

Augstsprieguma tīkls koncerna vispārējais stratēģiskais mērķis ir nodrošināt Latvijas energoapgādes drošumu, sniegt nepārtrauktu, kvalitatīvu un pieejamu energoapgādes pārvades pakalpojumu, kā arī īstenot valstij stratēģiski svarīgo energoapgādes aktīvu ilgtspējīgu pārvaldību un sekmēt to integrāciju Eiropas Savienības iekšējā energoresursu tirgū. Mūsu misija ir nodrošināt nepārtrauktu, drošu un ilgtspējīgi efektīvu energoapgādi visā Latvijā.

### Vērtības

#### UZTICĪBA



#### GODĪGI

Neatkarīga, ētiska un atklāta rīcība pret ikvienu un visiem

#### ATTĪSTĪBA



#### GUDRI

Efektīvi. Ar skatu nākotnē. Ilgtermiņa domāšana

#### DROŠUMS



#### ATBILDĪGI

Pārdomāta rīcība. Ar augstu atbildību pret darbu, cilvēkiem un dabu

#### KOMANDA



#### KOPĪGI

Apvienojam spēkus, lai sasniegtu vairāk. Spēcīga komanda, kas iedrošina un izaicina

## DARBĪBAS VIDES RAKSTUROJUMS

### Elektroenerģijas tirgus

2023. gadā vidējā elektroenerģijas cena Latvijā attiecībā pret 2022. gadu samazinājās par vairāk nekā pusi jeb līdz 93.89 EUR par megavatstundu (EUR/MWh). Vienlaikus būtiski – līdz 77.6% pieauga no atjaunīgajiem energoresursiem saražotās elektroenerģijas apjoms, sasniedzot lielāko atjaunojamās enerģijas īpatsvaru pēdējā desmitgadē.

Elektroenerģijas cenu samazinājumu 2023. gadā galvenokārt veicināja zemākas gāzes un citu fosilo resursu cenas, kā arī augstāka vēja un saules elektrostaciju izstrāde. Pēc cenu svārstībām un antirekordiem bagātā 2022. gada jau 2023. gada janvārī Latvijā elektroenerģijas vidējā mēneša cena pirmo reizi kopš 2021. gada augusta paslīdēja zem 100 EUR/MWh atzīmes, zemākā mēneša vidējā cena – 65.89 EUR/MWh, bija 2023. aprīlī, savukārt augstākā – 117.25 EUR/MWh, tika sasniegta septembrī.

2023. gadā Latvijā saražoja 6 083 gigavatstundas (GWh) elektroenerģijas, kas ir par 26.2% vairāk nekā pirms gada, savukārt patēriņš samazinājās par 3.4%, sasniedzot 6 887 GWh. Tādējādi, 2023. gadā Latvijas patēriņš ar vietējo ģenerāciju tika nosegts 88.3% apmērā (palielinājums par 21 procentpunktu pret 2022. gadu). Izstrūkstošais elektroenerģijas apjoms – 804 GWh, tika importēts no kaimiņvalstīm. Krievijas uzsāktās karadarbības Ukrainā dēļ, Baltijas valstis kopš 2022. gada maija ir pārtraukušas elektroenerģijas komercplūsmas no Krievijas un Baltkrievijas, to aizstājot ar elektroenerģijas importu no ES valstīm.

Kopumā 2023. gadā Latvijā mazinājās atkarība no fosilajiem resursiem – 77.6% elektroenerģijas tika ģenerēta no atjaunīgajiem energoresursiem, tostarp maijā tika sasniegts lielākais fiksētais zaļās elektroenerģijas īpatsvars, kad 99.9% elektroenerģijas Latvijā tika saražoti no atjaunīgajiem energoresursiem.

### Dabasgāzes tirgus

2023. gadā kopējais pārvadītās dabasgāzes apjoms Latvijā sasniedza 29.1 TWh, kas ir par 7% mazāk nekā iepriekšējā gadā. Dabasgāzes patēriņa apjoms Latvijas lietotāju vajadzībām 2023. gadā sasniedza 8.2 TWh, kas ir par 7% mazāk nekā iepriekšējā gadā. Dabasgāzes patēriņa samazinājumu ietekmēja gan laika apstākļi, kas ziemas mēnešos bija maigāki nekā 2022. gadā, kā rezultātā lietotāju nepieciešamība pēc apkures dabasgāzes bija mazāka nekā iepriekšējā gadā, gan arī augstās dabasgāzes cenas, kas lietotājiem lika samazināt dabasgāzes patēriņu. Dabasgāzes patēriņa samazinājumu daļēji kompensēja elektroenerģijas ražošanas apjoma palielinājums valsts lielākajās termoelektrostacijās.

Atbilstoši Enerģētikas likumā noteiktajam aizliegumam piegādāt dabasgāzi no Krievijas, pārskata periodā dabasgāzes piegāde no Krievijas nav bijusi. Tā vietā dabasgāzes tirgotāji veica dabasgāzes piegādes no Klaipēdas sašķidrinātās gāzes termināļa, no Inkoos sašķidrinātās gāzes termināļa un no Inčukalna PGK.

## DARBĪBAS SEGMENTI

### Elektroenerģijas pārvades segments

Saskaņā ar izsniegto licenci Nr. E12001 un Elektroenerģijas tirgus likuma 11. panta pirmo daļu akciju sabiedrība "Augstsprieguma tīkls" ir vienīgais elektroenerģijas pārvades sistēmas operators Latvijā, un tā licences darbības zona ir visa Latvijas teritorija. AS "Augstsprieguma tīkls" nodrošina nepārtrauktu, drošu un ilgtspējīgi efektīvu elektroenerģijas pārvadi visā Latvijā. Saskaņā ar Enerģētikas likuma 5. pantu elektroenerģijas pārvade ir regulēta nozare.

AST pārziņā ir Latvijas elektroenerģijas sistēmas mugurkauls – pārvades tīkls, kas ietver savstarpēji savienotus tīklus un iekārtas, tostarp starpvalstu savienojumus, kuru spriegums ir 110 un vairāk kilovoltu un kuri tiek izmantoti pārvadei līdz attiecīgajai sadales sistēmai vai lietotājiem. Mātessabiedrība nodrošina augstsprieguma līniju, apakšstaciju un sadales punktu ekspluatāciju, apkopi un remontu, kā arī pārvades tīkla attīstību.

Mātessabiedrība savu darbību sadala vienā galvenajā darbības segmentā – elektroenerģijas pārvade.

Pārskata periodā Pārvades sistēmas operatoram noteiktie pienākumi tika īstenoti, izmantojot šādu pārvades tīklu (31.12.2023.):

Augstākais spriegums (kV)	Apakšstaciju skaits	Autotransformatoru un transformatoru skaits	Uzstādītā jauda (MVA)	Gaisvadu un kabeļu EPL (km)
330 kV	17	26	3 800	1 742
110 kV	123	245	5 157	3 812
<b>KOPĀ</b>	<b>140</b>	<b>271</b>	<b>8 957</b>	<b>5 554</b>



## Dabaszgāzes pārvades segments un dabaszgāzes uzglabāšanas segments

Ievērojot Mātesabiedrības ieguldījumu tās Meitassabiedrībā – Latvijas dabaszgāzes pārvades un uzglabāšanas sistēmas operatorā AS “Conexus Baltic Grid”, būtisks Koncerna darbības virziens ir valstij stratēģiski svarīgo energoapgādes aktīvu ilgtspējīga pārvaldība, to integrācija Eiropas Savienības iekšējā energoresursu tirgū.

AS “Conexus Baltic Grid” ir vienotais dabaszgāzes pārvades un uzglabāšanas operators Latvijā, kas pārvalda vienu no modernākajām dabaszgāzes krātuvēm Eiropā – Inčukalna pazemes gāzes krātuvi (turpmāk arī – Inčukalna PGK, krātuve), un maģistrālo dabaszgāzes pārvades sistēmu, kas tieši savieno Latvijas dabaszgāzes tirgu ar Lietuvu, Igauniju.

Conexus dabaszgāzes pārvades un uzglabāšanas pakalpojumus uzrauga Sabiedrisko pakalpojumu regulēšanas komisija (turpmāk arī – SPRK, Regulators).

Conexus klienti – dabaszgāzes pārvades un uzglabāšanas sistēmas lietotāji – pārstāv vairākas Baltijas jūras reģiona valstis – Somiju, Igauniju, Latviju, Lietuvu un Poliju, kā arī citas Eiropas valstis – Norvēģiju, Čehiju un Šveici. Lietotāji ir gan privāti vietējie uzņēmumi, gan valstij piederoši un starptautiski uzņēmumi, kas pārstāv dažādus uzņēmējdarbības sektorus: dabaszgāzes vairumtirdzniecību un mazumtirdzniecību, enerģijas ražotājus, apkures operatorus un ražojošus uzņēmumus.

Conexus rūpējas par infrastruktūras ilgtspēju un drošību, augstu pakalpojumu kvalitāti, kas veicina tirgus attīstību un nodrošina ekonomisko vērtību klientiem un visai sabiedrībai.

Conexus ir sociāli atbildīgs uzņēmums, kas, radot pievienoto ekonomisko vērtību, nodrošina kopējo nozares attīstību, darbinieku izaugsmi, ilgtspējīgu nodarbinātību, tajā pašā laikā rūpējoties par tehnoloģisko procesu minimālu ietekmi uz apkārtējo vidi.

## Dabaszgāzes pārvades segments

AS “Conexus Baltic Grid” ir vienīgais dabaszgāzes pārvades un uzglabāšanas operators Latvijā, kurš nodrošina dabaszgāzes pārvades sistēmas uzturēšanu, tās drošu un nepārtrauktu darbību un starpsavienojumus ar citu valstu pārvades sistēmām, dodot iespēju tirgotājiem izmantot dabaszgāzes pārvades sistēmu dabaszgāzes tirdzniecībai.

Maģistrālā dabaszgāzes pārvades sistēma ir 1 190 km gara, un tā ir tieši savienota ar Lietuvas, Igaunijas un Krievijas dabaszgāzes pārvades sistēmām, nodrošinot gan dabaszgāzes pārvadīšanu reģionālajos gāzesvados Latvijas teritorijā, gan starpsavienojumus ar kaimiņvalstu dabaszgāzes pārvades sistēmām:

- starptautisko gāzesvadu diametrs ir 720 mm ar darba spiedienu robežās no 28 līdz 40 bāriem;
- reģionālo gāzesvadu diametrs ir no 400 mm līdz 530 mm ar darba spiedienu līdz 30 bāriem;
- lai pārvadītu dabaszgāzi uz vietējo sadales sistēmu Latvijā, tiek izmantotas 40 gāzes regulēšanas stacijas. Dabaszgāzes tirdzniecības piegādēm Latvijas lietotāju vajadzībām visas izejas uz patēriņu Latvijas teritorijā ir apvienotas vienā izejas punktā.

## Dabaszgāzes uzglabāšanas segments

Dabaszgāzes uzglabāšanas segments nodrošina apkures sezonai un citām sistēmas lietotāju vajadzībām nepieciešamo dabaszgāzes uzglabāšanu Inčukalna pazemes gāzes krātuvē.

Meitassabiedrība pārvalda vienīgo funkcionējošo dabaszgāzes krātuvi Baltijas valstīs – Inčukalna pazemes gāzes krātuvi, rūpējoties par reģionālās gāzes apgādes stabilitātes nodrošināšanu un reģiona enerģētisko drošību. Meitassabiedrība sertificētiem tirgotājiem sniedz iespēju uzglabāt dabaszgāzi tirdzniecībai Latvijas vai citos tirgos. Inčukalna pazemes gāzes krātuve ļauj uzglabāt līdz pat 2.3 miljardiem kubikmetru aktīvās dabaszgāzes, kas pilnīgi nosedz reģiona prasības, pieaugot energoresursa pieprasījumam apkures sezonā.

## FINANŠU REZULTĀTI

Pārskata periodā Augstsprieguma tīkls koncerna neto apgrozījums bija 232 890 tūkst. EUR, peļņa sasniedza 21 260 tūkst. EUR.

### Elektroenerģijas pārvades segments

Izvērtējot segmenta finansiālo rezultātu rādītājus un saimnieciskās darbības rezultātus, jāņem vērā, ka saskaņā ar Enerģētikas likuma 5. pantu elektroenerģijas pārvade ir regulēta nozare, SPRK

nosaka atļauto peļņu, nosakot kapitāla atdeves likmi, apstiprinot elektroenerģijas pārvades sistēmas pakalpojumu tarifus.

Segmenta neto apgrozījums pārskata periodā bija 156 422 tūkst. EUR, tai skaitā ieņēmumi par elektroenerģijas pārvades tīkla pakalpojumiem 85 562 tūkst. EUR. Būtiskais ieņēmumu samazinājums par 136 578 tūkst. EUR vai 47%, salīdzinot ar 2022. gadu saistīts ar balansējošās un regulējošās

elektroenerģijas ieņēmumu samazinājumu, kā arī pārslodzes vadības ieņēmumu samazinājumu. Ieņēmumu samazinājums minētajās pozīcijās atbilst izmaksu samazinājumam, tādējādi to ietekme uz peļņu ir neitrāla.

2023. gada pirmajos 6 mēnešos elektroenerģijas cena pārvades zudumiem, tehnoloģiskajam patēriņam ievērojami (2.9 reizes) pārsniedza līdz 2023. gada 1. jūlijam spēkā esošajā elektroenerģijas pārvades tarifā, kas tika apstiprināts 2020. gada 26. novembrī, plānoto elektroenerģijas cenu, negatīvi ietekmējot elektroenerģijas pārvades segmenta finanšu rezultātus. Lai nodrošinātu elektroenerģijas pārvades tarifu stabilitāti un prognozējamību, samazinot elektroenerģijas cenas svārstību radīto negatīvo ietekmi, iepirkuma procedūras rezultātā 2023. gada 10. martā noslēgts līgums par elektroenerģijas iegādi pārvades zudumu, tehnoloģiskā procesa nodrošināšanai par fiksētu cenu, nosakot līguma darbības termiņu līdz 2024. gada 31. decembrim. Lai nodrošinātu pārvades sistēmas operatora rentabilitāti, ar SPRK padomes 2023. gada 22. maija lēmumu tika apstiprināti jauni elektroenerģijas pārvades sistēmas pakalpojumu tarifi, nosakot to spēkā stāšanos no 2023. gada 1. jūlija. Vienlaikus, ar minēto lēmumu sniegta atļauja izmantot uzrātos pārslodzes maksas ieņēmumus zaudējumu segšanai (detalizēti skat.4. pielikumā). 2023. gadā zaudējumu segšanai novirzīti pārslodzes maksas ieņēmumi 12 538 tūkst. EUR apmērā, kā rezultātā elektroenerģijas pārvades segmenta EBITDA sasniedza 37 752 tūkst. EUR, peļņa pirms nodokļiem un finanšu ieņēmumiem (EBIT) bija 2 392 tūkst. EUR.

## Dabasgāzes pārvades segments

Dabasgāzes pārvades segmenta ieņēmumi pārskata periodā bija 26 226 tūkst. EUR un EBITDA sasniedza 12 489 tūkst. EUR, kas nodrošināja 25% no Conexus kopējās EBITDA. Pārvades segmenta peļņa sasniedza 977 tūkst. EUR (par 8% mazāk nekā iepriekšējā gadā). Conexus darbība ir regulēta, un regulatīvie periodi atšķiras no finanšu pārskata gada. Saskaņā ar Dabasgāzes pārvades sistēmas pakalpojuma tarifu aprēķināšanas metodiku, tarifu periodā var veidoties ieņēmumu un izmaksu novirzes pret atļautajiem apjomiem, kas ietekmēs tarifu vērtības nākamajos

tarifu ciklos. Pārvades segmentā šādas novirzes var veidoties dēļ faktiskā dabasgāzes patēriņa atšķirībām pret tarifu plānoto, veidojot ieņēmumu korekciju. Pārvades segmenta faktiskie ieņēmumi, kas gūti gāzes gados no 2020. gada 1. janvāra līdz 2023. gada 30. novembrim, ir par 16.7 milj. EUR mazāki nekā tā paša perioda atļautie ieņēmumi. Par negūto ieņēmumu apjomu ir palielināti atļautie ieņēmumi regulatīvajā periodā, kas noteikts no 2023. gada 1. decembra līdz 2026. gada 30. septembrim. 2023. gada 26. oktobrī Sabiedrisko pakalpojumu regulēšanas komisijas padome pieņēma lēmumu par pārvades sistēmas pakalpojuma tarifiem, kas stājas spēkā 2023. gada 1. decembrī.

## Dabasgāzes uzglabāšanas segments

Dabasgāzes uzglabāšanas segmenta ieņēmumi pārskata periodā bija 50 242 tūkst. EUR un EBITDA sasniedza 38 013 tūkst. EUR. Uzglabāšanas segmenta peļņa sasniedza 15 194 tūkst. EUR.

2023./2024. gada krātuves ciklā Inčukalna PGK jaudas rezervācijas produktu apjoms sasniedza 22.6 TWh, savukārt 2022./2023. gada krātuves ciklā – 24.1 TWh. Jaudas produktu ieņēmumi pārskata periodā pieauga par 14 018 tūkst. EUR, salīdzinot ar iepriekšējo gadu. Ieņēmumu pieaugums ir saistīts ar krātuves jaudu izsolēm, kas rezultējušās piemērojamo prēmiju efektīvajā likmē 1.62 EUR/MWh (piemērojamo prēmiju kopsummā dalot ar rezervēto jaudu 22.6 TWh).

Dabasgāzes uzglabāšanas pakalpojuma regulatīvie (tarifu) periodi atšķiras gan no finanšu pārskata gada, gan arī no dabasgāzes pārvades regulatīvajiem periodiem. Saskaņā ar dabasgāzes uzglabāšanas sistēmas pakalpojuma tarifu aprēķināšanas metodiku, tarifu periodā var veidoties ieņēmumu un izmaksu novirzes pret atļautajiem apjomiem, kas ietekmēs uzglabāšanas pakalpojuma tarifu vērtības nākamajos tarifu ciklos. Uzglabāšanas segmentā šādas novirzes tiek uzkrātas regulatīvajā rēķinā. 2023. gadā veiktā uzglabāšanas pakalpojuma aktīvu uzskaites vērtības samazināšanas rezultātā (detalizētu informāciju skatīt 7.pielikumā sadaļā "Dabasgāzes uzglabāšanas segmenta aktīvu uzskaites vērtības samazināšana"), regulatīvā rēķina atlikums krātuves cikla beigās (2024. gada 30. aprīlī) sagaidāms 29 648 tūkst. EUR.

## INVESTĪCIJAS

### Elektroenerģijas pārvades segments

Kapitālieguldījumi elektroenerģijas pārvades sistēmā tiek realizēti saskaņā ar SPRK apstiprināto Elektroenerģijas pārvades sistēmas attīstības plānu, īstenojot projektus, kas nepieciešami droša un kvalitatīva elektroenerģijas pārvades sistēmas pakalpojuma sniegšanai. Lai iespējami samazinātu plānoto ieguldījumu ietekmi uz elektroenerģijas

pārvades tarifu, ieguldījumi esošo aktīvu pārbūvē un atjaunošanā tiek plānoti nolietojuma apmērā, savukārt uz tīkla attīstību vērsto projektu finansēšanai tiek aktīvi piesaistīts Eiropas Savienības (turpmāk arī – ES) līdzfinansējums, kā arī uzkrātie pārslodzes maksas ieņēmumi.

Elektroenerģijas pārvades segmenta aktīvu pārskata perioda beigās bija 888 milj. EUR. 2023. gadā



elektroenerģijas pārvades aktīvos veikti ieguldījumi 53 126 tūkst. EUR apmērā, tai skaitā:

- Sinhronizācija ar Eiropas elektroenerģijas pārvades tīklu (1. un 2.fāze) ieguldīti 33 964 tūkst. EUR – Baltijas valstu sinhronizācijas ar kontinentālo Eiropu 1.fāzes un 2.fāzes projekts kopumā plānots ieguldīt 241 654 tūkst. EUR. Projekta mērķis ir Latvijas enerģētiskās drošības stiprināšana, sinhronizējot Latvijas elektroenerģijas pārvades tīklu ar kontinentālās Eiropas tīklu, ievērojot drošuma un izmaksu efektivitātes principu atbilstību.
- Apakšstaciju pārbūvē un atjaunošanā ieguldīti 8 676 tūkst. EUR – apakšstacijas pārbūves un atjaunošanas projektu ietvaros tiek pilnībā nomainītas tajā uzstādītās, savu laiku nokalpojušās iekārtas, kā arī nomainītas tīkla elementu aizsardzības iekārtas, uzstādot digitālas un ātrdarbīgas iekārtas ar plašu funkcionalitāti. Papildus, modernizējot komunikāciju risinājumus, kopsummā tiek nodrošināts, ka pārbūvētā apakšstacija var tikt vadīta ne tikai no darba vietas apakšstacijā, bet arī attālināti no centrālā dispečeru centra, turklāt, dispečeram nepastarpināti saņemot visu nepieciešamo informāciju lēmumu pieņemšanai un rīcībai kā sistēmas normāla darba režīmā, tā arī dažādās ārkārtas situācijās. Minētie projekti palielina elektrosistēmas kontrolējamību un novērojamību, kā arī paver iespējas attīstīt un integrēt atjaunīgos energoresursus.

## Dabasgāzes pārvades segments

Pārvades segmenta aktīvi pārskata perioda beigās bija 252 milj. EUR, kas veidoja 54% no kopējiem Meitassabiedrības aktīviem.

Pārskata periodā dabasgāzes pārvades segmentā veikti ieguldījumi 10 964 tūkst. EUR apmērā, būtiskākās investīcijas bija šādas:

- Eiropas kopējās nozīmes projekta “Latvijas–Lietuvas starpsavienojuma uzlabošana” (ELLI) ietvaros investēti 1 079 tūkst. EUR. Lielākās aktivitātes notikušas Zaķumuižas, Daugmales un Vangažu gāzes regulēšanas staciju pārbūvē. Līdz ar minētajām aktivitātēm ELLI projekts ir noslēdzies.
- Gāzes vadu izolācijas nomaiņā posmā Izborsk – Inčukalna PGK 6 160 tūkst. EUR apmērā.
- Gāzes vadu posmu un to pretkorozijas izolācijas atjaunošana 2 030 tūkst. EUR apmērā.

## Dabasgāzes uzglabāšanas segments

Segmenta aktīvi pārskata perioda beigās bija 217 milj. EUR, kas veidoja 46% no kopējiem Meitassabiedrības aktīviem. Pārskata periodā veiktas investīcijas 22 604 tūkst. EUR apmērā, par 13 116 tūkst. EUR vairāk nekā iepriekšējā gadā. Dabasgāzes uzglabāšanas pakalpojuma segmentā būtiskākās investīcijas bija kompresoru ceha Nr. 2 gāzes pārsūkņēšanas agregātu modernizācija, gāzes savākšanas punkta Nr. 3 pārbūve un jauna gāzes pārsūkņēšanas agregāta uzstādīšana, kopā 18 653 tūkst. EUR, kas realizētas vērienīgā Eiropas Savienības kopīgo interešu projekta PCI 8.2.4 “Inčukalna pazemes gāzes krātuves darbības uzlabošana” ietvaros. 2023. gada nogalē ir pabeigti esošo gāzes pārsūkņēšanas agregātu modernizācijas darbi.

## FINANSĒŠANA UN LIKVIDITĀTE

Kapitālieguldījumu projektu finansēšanu Koncerns veic no pašu līdzekļiem un ārējā aizņemtā ilgtermiņa finansējuma, kas tiek regulāri un savlaicīgi piesaistīts finanšu un kapitāla tirgos. Savlaicīgi plānota aizņemtā finansējuma piesaiste ir būtiska optimālas aizdevumu refinansēšanās riska vadības nodrošināšanai, kā arī aizdevumu pamatsummu atmaksu veikšanai saistošajā termiņā.

2023. gada 31. decembrī Mātesabiedrības aizņēmumu kopējais apjoms bija 100 393 tūkst. EUR (2022. gada 31. decembrī – 100 367 tūkst. EUR), kurus veidoja ilgtermiņa aizņēmumi no 2021. gadā emitētajām zaļajām obligācijām (skat. arī 14. pielikumu). Lai nodrošinātu pieejamos resursus apgrozāmo līdzekļu finansēšanai, 2022. gada 9. decembrī ar AS “Swedbank” noslēgts

*overdrafta* līgums līdz 10 000 tūkst. EUR ar termiņu līdz 2024. gada 9. decembrim. Pārskata periodā *overdrafta* līgumu ietvaros AS “Augstsprieguma tīkls” aizņēmumus nav saņēmusi. Pārskata perioda beigās 100% no Mātesabiedrības kopējā ilgtermiņa kredītu apjoma bija ar fiksētu aizdevuma procentu likmi (2022. gada 31. decembrī: 100%). Pārskata perioda beigās Mātesabiedrības ilgtermiņa aizņēmumu vidējā svērtā procentu likme palikusi nemainīga 0.5% (2022. gada 31. decembrī: 0.5%).

Koncerna kopējais aizņēmumu apjoms 2023. gada 31. decembrī bija 179 937 tūkst. EUR, tai skaitā emitētās obligācijas 100 393 tūkst. EUR, aizņēmumi no kredītiestādēm 79 544 tūkst. EUR. Dabasgāzes operators AS “Conexus Baltic Grid” ārējo finansējumu piesaista ar saviem resursiem.

Meitassabiedrībai kopumā pieejamas banku kredītlīnijas 65 000 tūkst. EUR apmērā, pārskata perioda beigās minētās kredītlīnijas nav izmantotas, kas nodrošina ievērojamu likviditātes rezervi. Pieejamo 65 000 tūkst. EUR kredītlīniju līgumu darbības termiņi nepārsniedz 1 gadu. Pārskata gada beigās Conexus ir pieejami noslēgtie ilgtermiņa aizdevumu līgumi 45 000 tūkst. EUR apmērā, kuru saņemšana ir paredzēta 2024. gada laikā. Pārskata perioda beigās 76% no Koncerna kopējiem ilgtermiņa kredītiem ir ar fiksētu kredīta procentu likmi (2022. gada 31. decembrī: 71%), tādējādi procentu likmju pieaugums finanšu tirgū neatstāj būtisku ietekmi uz Koncernu. Koncerna vidējā svērtā ilgtermiņa kredītu procentu likme pārskata perioda beigās bija 1.52% (2022. gada 31. decembrī: 1.07%),

īstermiņa aizņēmumu vidējā svērtā procentu likme ir 4.76% (2022. gada 31. decembrī: 2.77%). Visi Koncerna aizņēmumi ir eiro valūtā un bez nodrošinājuma.

Apliecinot Augstsprieguma tīkls koncerna stabilitāti un finansiālo uzticamību, starptautiskā kredītreitingu aģentūra "S&P Global Ratings" (turpmāk arī – S&P) 2023. gada 12. decembrī paziņoja, ka Mātesabiedrības kredītreitings pārskatīts no A- līmeņa ar stabilu nākotnes perspektīvu uz A- līmeni ar pozitīvu nākotnes perspektīvu. 2022. gadā S&P pirmo reizi novērtējusi un piešķirusi Koncerna Meitassabiedrībai ilgtermiņa kredītreitingu BBB+ ar stabilu perspektīvu.

## REGULATĪVĀS AKTIVITĀTES – PĀRVADES UN UZGLABĀŠANAS PAKALPOJUMU TARIFS

### Elektroenerģijas pārvade

Ar SPRK padomes 2023. gada 22. maija lēmumu Nr.64 "Par akciju sabiedrības "Augstsprieguma tīkls" elektroenerģijas pārvades sistēmas pakalpojumu tarifiem" apstiprināti elektroenerģijas pārvades sistēmas pakalpojumu diferencētie tarifi, nosakot to spēkā stāšanos no 2023. gada 1. jūlija un regulatīvo periodu līdz 2025. gada 31. decembrim. Ar iepriekš minēto SPRK padomes lēmumu, regulatīvā perioda ietvaros līdz 2025. gada 31. decembrim AST ir atļauts novirzīt uzkrātos pārslodzes ieņēmumus 62 070.1 tūkst. EUR apmērā elektroenerģijas pārvades sistēmas pakalpojumu izmaksu segšanai. Detalizēta informācija par 2023. gadā elektroenerģijas pārvades sistēmas pakalpojumu izmaksu segšanai izmantotajiem uzkrātajiem pārslodzes maksas ieņēmumiem sniegta 4. pielikumā.

2023. gada 29. novembrī Mātesabiedrība iesniedza Sabiedrisko pakalpojumu regulēšanas komisijai akceptēšanai precizētus elektroenerģijas pārvades sistēmas pakalpojumu diferencētos tarifus ar plānoto spēkā stāšanos no 2024. gada 1. janvāra. Piedāvātās tarifu izmaiņas noteica Mātesabiedrības rosinātie un SPRK apstiprinātie grozījumi elektroenerģijas pārvades tarifa aprēķināšanas metodikā, kas jāva tarifu aprēķinā iekļaut aktuālo inflācijas prognozi 2024. gadam, kā arī novirzīt tarifu samazināšanai AST papildus ienākumus no starpvalstu pārvades jaudas izolēm, kā rezultātā bija iespējams samazināt tarifu aprēķinā iekļaujāmās izmaksas par 2.4 milj. EUR.

Sabiedrisko pakalpojumu regulēšanas komisija 2023. gada 19. decembra sēdē atzina, ka akciju sabiedrības "Augstsprieguma tīkls" noteiktie elektroenerģijas pārvades sistēmas pakalpojumu diferencētie tarifi, kas 2023. gada 29. novembrī publicēti Latvijas Vēstnesī (Nr.232) atbilst spēkā esošajai Elektroenerģijas pārvades sistēmas

pakalpojumu tarifu aprēķināšanas metodikai un tie var stāties spēkā no 2024. gada 1. janvāra.

Mātesabiedrība kā vienu no prioritārajiem mērķiem ir izvirzījusi pasākumu īstenošanu elektroenerģijas pārvades sistēmas pakalpojumu tarifu pieauguma samazināšanai. Lai īstenotu izvirzīto mērķi, Mātesabiedrība kapitālieguldījumu finansēšanai aktīvi piesaista Eiropas Savienības līdzfinansējumu. Veikto aktivitāšu rezultātā piesaistīts ES līdzfinansējums vairāk nekā 300 milj. EUR apmērā. Papildus iepriekš minētajam, lai iespējami mazinātu ietekmi uz pārvades tarifiem, Mātesabiedrība kapitālieguldījumu finansēšanai novirza uzkrātos pārslodzes maksas ieņēmumus. Ieguldījumi elektroenerģijas pārvades sistēmā, kas finansēti no ES līdzfinansējuma un pārslodzes maksas ieņēmumiem, netiek iekļauti elektroenerģijas pārvades sistēmas pakalpojumu tarifu aprēķinā.

### Dabasgāzes pārvade un dabasgāzes uzglabāšana

2023. gada 26. oktobrī Sabiedrisko pakalpojumu regulēšanas komisijas padome pieņēma lēmumu par dabasgāzes pārvades sistēmas pakalpojuma tarifiem, kas stājas spēkā 2023. gada 1. decembrī. Saskaņā ar lēmumu, maksa par izejas punkta Latvijas lietotāju apgādei lietošanu pieaug par 37% no 0.0019296946 EUR/kWh uz 0.0026488301 EUR/kWh, savukārt dabasgāzes pārvades sistēmas gada standarta jaudas produktu tarifi, īstermiņa standarta jaudas produktu tarifi, atslēdzamās jaudas produktu tarifi un atslēdzamās virtuālās pretplūsmas jaudas produktu tarifi nemainās un saglabā līdzšinējās vērtības. Lai arī dabasgāzes pārvades pakalpojuma sniegšanas kopējās izmaksas nav palielinājušās, tieši dabasgāzes patēriņa apjoma samazināšanās, kas pēdējos gados novērojama Latvijā, izraisa pakalpojuma tarifu pieaugumu.



2023. gada 1. maijā stājās spēkā jauni dabasgāzes uzglabāšanas sistēmas pakalpojuma tarifi. Tā kā ir samazinājies plānoto ieņēmumu apjoms, kas attiecināms uz tarifu periodu, tad uzglabāšanas pakalpojuma izplatītāko produktu tarifu vērtības samazinājās par 14%.

2024. gada 18. janvārī Sabiedrisko pakalpojumu regulēšanas komisija pieņēma lēmumu par dabasgāzes uzglabāšanas sistēmas pakalpojuma

tarifiem, kas stāsies spēkā 2024. gada 1. maijā. Pamata produktiem, kas ir viena gada grupētās jaudas produkts un divu gadu grupētās jaudas produkts, tarifi saglabāsies nemainīgi arī nākamajā krātuves ciklā. Krājumu pārceļšanas produkta tarifs palielināsies no 1.3581 EUR/MWh/krātuves ciklā uz 3.2260 EUR/MWh/krātuves ciklā. Krājuma pārceļšanas produkta tarifu nosaka iepriekšējās sezonas divu gadu grupētās jaudas produkta izsoļu rezultāti, ko savukārt nosaka tirgus pieprasījums.

## KONCERNA TURPMĀKĀ ATTĪSTĪBA

### Elektroenerģijas pārvade

Baltijas valstu sinhronizācija ar kontinentālo Eiropu

Turpmākajos gados būtiskākie izaicinājumi saistīti ar Baltijas valstu sinhronizāciju ar kontinentālo Eiropu.

2019. gada 22. maijā AST parakstīja Baltijas valstu elektroenerģijas sistēmu pievienošanas līgumu kontinentālās Eiropas elektroenerģijas sistēmai (Agreement on the conditions of the future interconnection of power system of Baltic States and power system of continental Europe). Noslēgtā pievienošanas līguma kontinentālās Eiropas elektroenerģijas sistēmai pielikumos ir noteiktas tehniskās prasības, kas Baltijas valstu PSO jāizpilda līdz sinhronizācijas procesa sākšanai un pēc tās. Šīs prasības saistītas gan ar iestatījumu izmaiņām pārvades sistēmā, gan ieguldījumiem infrastruktūras attīstībā, gan PSO pienākumiem noteiktā apjomā uzturēt frekvences noturēšanas, frekvences atjaunošanas rezerves, kā arī nodrošināt sistēmas inerci.

Baltijas valstu sinhronizācija ar kontinentālo Eiropu ir paredzēta 2025. gadā vai agrāk, ja būs tāda nepieciešamība. Sinhronizācijas rezultātā Baltijas elektroenerģijas pārvades sistēma kļūs par daļu no Eiropas sistēmas, kas nozīmē neatkarību no Krievijas apvienotās (IPS/UPS) sistēmas un drošāku elektroapgādi.

### Elektroenerģijas pārvades sistēmas attīstība

Lai nodrošinātu efektīvu pārvades sistēmas attīstību, drošu elektroenerģijas pārvades sistēmas pakalpojumu, ievērojot "Noteikumus par elektroenerģijas pārvades sistēmas attīstības plānu", kas apstiprināti ar SPRK 2011. gada 23. novembra lēmums Nr.1/28, AST katru gadu izstrādā un līdz 30.jūnijam iesniedz apstiprināšanai SPRK elektroenerģijas pārvades sistēmas attīstības plānu nākamajiem 10 gadiem (turpmāk arī – Attīstības plāns).

2023. gada 19. oktobrī SPRK padome apstiprināja elektroenerģijas pārvades sistēmas attīstības plāns laika periodam no 2024. līdz 2033. gadam (SPRK padomes 2023. gada 19. oktobra lēmums "Par elektroenerģijas pārvades sistēmas attīstības plānu").

Attīstības plāns izstrādāts, ievērojot AST stratēģisko mērķi – Latvijas enerģētiskās drošības stiprināšana, sinhronizējot Latvijas elektroenerģijas pārvades tīklu ar kontinentālās Eiropas tīklu, ievērojot drošuma un izmaksu efektivitātes principu atbilstību.

Apstiprinātais Attīstības plāns nosaka pārvades sistēmas attīstību un nepieciešamos finanšu ieguldījumus pārvades infrastruktūrā turpmākajiem 10 gadiem, paredzot elektroenerģijas pārvades sistēmas attīstībā ieguldīt 509 milj. EUR. Detalizēti ar apstiprināto Attīstības plānu iespējams iepazīties: [https://www.ast.lv/sites/default/files/editor/AST\\_10GAP\\_2024\\_2033\\_15.09.pdf](https://www.ast.lv/sites/default/files/editor/AST_10GAP_2024_2033_15.09.pdf)

Lai nodrošinātu iespējami mazāku plānoto kapitālieguldījumu ietekmi uz elektroenerģijas pārvades tarifiem, AST ir veiksmīgi piesaistījusi ES līdzfinansējumu Attīstības plānā iekļautajiem Eiropas kopējo interešu projektiem, kā arī novirza to finansēšanai uzkrātos pārslodzes maksas ieņēmumus, tai skaitā:

- projekts "Baltijas valstu elektroenerģijas pārvades sistēmas sinhronizācija ar Eiropas tīklu, 1. posms" – piesaistīts ES līdzfinansējums līdz 75% no attiecināmajām izmaksām jeb 57.7 milj. EUR, savukārt 24% plānots segt no uzkrātajiem pārslodzes maksas ieņēmumiem;
- projekts "Baltijas valstu elektroenerģijas pārvades sistēmas sinhronizācija ar Eiropas tīklu, 2. posms" – piesaistīts ES līdzfinansējums 75% no attiecināmajām izmaksām jeb 92.6 milj. EUR, papildus 25.0 milj. EUR plānots segt no uzkrātajiem pārslodzes maksas ieņēmumiem;

Ministru kabineta apstiprinātā Atveseļošanas un noturības mehānisma plāna atbalsta programmas elektroenerģijas pārvades un sadales tīklu

modernizācijas ietvaros Mātessabiedrībai būs iespēja saņemt finansējumu 38.1 milj. EUR apmērā. AST ar sniegto atbalstu plāno izbūvēt dispečeru un drošu datu centru, ieviest nepieciešamo informācijas tehnoloģijas infrastruktūru informācijas sistēmas kiberdrošības uzlabošanai, kā arī attīstīt tīklu vadības digitalizāciju, nodrošinot atjaunojamo energoresursu ražotāju darba režīmu plānošanu un vadību.

Ieguldījumi elektroenerģijas pārvades sistēmā, kas finansēti no ES līdzfinansējuma un pārslodzes maksas ieņēmumiem, netiek iekļauti elektroenerģijas pārvades sistēmas pakalpojumu tarifu aprēķinā.

## Atjaunīgās elektroenerģijas ražošana – pieslēgumi pārvades sistēmai

Nemot vērā Eiropas zaļo kursu, arī Latvijā ir vērojama milzīga interese par elektroenerģijas ražošanu, izmantojot atjaunojamos energoresursus. Dažādas jaudas vēja parku un saules elektrostaciju kopējā uzstādītā jauda, ja visi projekti tiek īstenoti, jau vairākkārt pārsniedz Latvijas elektroenerģijas maksimālo slodzi.

AS "Augstsprieguma tīkls" ne tikai strādā pie šo projektu jaunu elektroenerģijas pārvades sistēmas pieslēgumu ierīkošanas, bet arī veic pirmos soļus elektroenerģijas pārvades sistēmas tālākai starpsavienošanai ar kaimiņu elektroenerģijas pārvades sistēmām – tiek veikti sākotnējie novērtējumi starpsavienojumu jaudas palielināšanai ar Lietuvu, kā arī jauna starpsavienojuma ar Zviedriju ierīkošanai.

Atjaunīgo energoresursu elektrostaciju attīstība Latvijā ir nozīmīgs solis ceļā uz aktuālo enerģētiku, drošības un klimata izaicinājumu risināšanu Baltijas reģionā.

## Sistēmas vadības un elektroenerģijas tirgus attīstība

Īstenojot Eiropas Savienības politiku attiecībā uz vienotu elektroenerģijas tirgu, AS "Augstsprieguma tīkls" stratēģiskā virzība vērsta uz elektroenerģijas un palīgpakalpojumu tirgu attīstību un integrāciju Eiropas tirgos.

Turpmākajos gados paredzēts turpināt darbu pie vienotā Eiropas Savienības nākamās dienas un tekošās dienas elektroenerģijas tirgus attīstības un pilnveidošanas. Tas ietvers jaunas iespējas Eiropas Savienības iekšējā elektroenerģijas tirgus dalībniekiem, tostarp Latvijas un Baltijas tirgus dalībniekiem.

Šobrīd uzsākti projekti, kuru izpildes rezultātā tirgus dalībniekiem būs iespēja piedalīties nākamās dienas un tekošās dienas tirgū 15 minūšu laika rezolūcijā un tekošās dienas tirgū strādāt ar enerģiju un pārvades jaudas iekļaujošiem produktiem, līdzīgi kā tas šobrīd notiek nākamās dienas tirgū. Notiek darbs pie 15 minūšu laika rezolūcijas ieviešanas grafiku izstrādes

un saskaņošanas Baltijas reģiona līmenī. Tiek gatavots uzdevums AST izstrādājamās balansa vadības sistēmas papildināšanai ar tekošās dienas tirgus izsoļu risinājumu, kā arī veikti sagatavošanas darbi testu veikšanai ar Eiropas centrālo tekošās dienas tirgus izsoļu sistēmu.

Tāpat paredzēts turpināt darbu pie Eiropas vienotās mFRR tirdzniecības platformas izveides un Baltijas PSO pievienošanās tai, kas ļaus Baltijas balansēšanas pakalpojuma nodrošinātājiem piedalīties kopējā Eiropas rezervju tirgū.

Lai pievienotos platformai, būs nepieciešams veikt izmaiņas Baltijas kopējā balansēšanas modeļa darbībā – svarīgākā no tām ir nodrošināt pāreju uz 15 minūšu balansēšanas tirgus periodu, kas ļaus elektroenerģijas tirgus dalībniekiem precīzāk plānot savu darbību un efektīvāk kontrolēt sistēmas nebalansu.

## Inovācijas un pētniecība

Lai nodrošinātu Mātessabiedrības attīstību, izprotot inovāciju būtisko lomu veiksmīgas darbības nodrošināšanā, Mātessabiedrības pārstāvji aktīvi piedalās Eiropas elektroenerģijas pārvades sistēmas operatoru organizācijas ENTSO-E Izpētes, attīstības un inovāciju komitejas darbā.

ENTSO-E Izpētes, attīstības un inovāciju komitejas ietvaros tiek veiktas aktivitātes, kas vērstas uz esošo elektroenerģijas sistēmu pārmaiņām, lai sasniegtu Eiropas Savienības izvirzītos mērķus.

Inovācijas un pētniecības aktivitātes tiek fokusētas 6 virzienos:

- Modernizācija;
- Drošums un stabilitāte;
- Elastīgums;
- Ekonomiskums un efektivitāte;
- Digitalizācija;
- Zaļā transformācija.

## Dabaszāģes pārvade un uzglabāšana

Meitassabiedrība aktīvi turpinās darbu pie Inčukalna PGK modernizācijas projekta, kuru realizējot līdz 2025. gadam, paredzēts būtiski uzlabot tehnisko infrastruktūru un aprikojuma darbības drošumu, lai krātuve varētu saglabāt savu funkcionalitāti pēc spiediena palielināšanas Baltijas pārvades sistēmā.

Ar mērķi veicināt biometāna kā perspektīva atjaunojamā energoresursa ražošanu un tā brīvu apriti Latvijā, Meitassabiedrība izstrādāja Baltijā unikālu risinājumu, kas paredz iespēju biometāna ražotājiem, izmantojot īpašus mobilos gāzes

konteinerus, nogādāt biometānu uz centralizētu biometāna ievades punktu, lai to ievadītu kopējā gāzes pārvades sistēmā.

Eiropas Savienības un Eiropas Komisijas nospraustais Eiropas Savienības enerģētikas transformācijas un dekarbonizācijas kurss izvirza dalībvalstīm pienākumu ilgtermiņā ievērojami samazināt to radītās SEG emisijas un veicināt pāreju uz atjaunojamās enerģijas izmantošanu. Transformācijas stratēģijas pamatā ir ūdeņraža ekonomikas attīstība, kurā ūdeņradis tiks izmantots kā atjaunojamās enerģijas nesējs un uzkrājējs ar izmantošanas potenciālu nākotnē. Pārskata gadā Conexus kopīgi ar citu valstu pārvades sistēmu operatoriem "Gasgrid Finland" (Somija), "Elering" (Igaunija), "Amber Grid" (Lietuva), "Gaz System Poland" (Polija) un "Ontras" (Vācija)

ir uzsākuši Ziemeļu-Baltijas ūdeņraža koridora projektu, kā ietvaros līdz 2030. gadam ir paredzēts izveidot pārrobežu ūdeņraža pārvades koridoru no Somijas caur Igauniju, Latviju, Lietuvu un Poliju līdz Vācijai.

Klimatam draudzīgu un ilgtspējīgu enerģijas risinājumu ieviešana ir viens no Meitassabiedrības stratēģiskajiem virzieniem. Meitassabiedrība plāno uzstādīt saules paneļus Inčukalna PGK teritorijā vairāk nekā 16 000 kvadrātmetru platībā ar kopējo jaudu līdz 1 MW. Prognozes liecina, ka saules paneļu parka izbūve nodrošinās 25% no kopējā elektrības patēriņa krātuvē. Pārskata gadā Conexus atklātas iepirkumu procedūras rezultātā noslēdzis līgumu par saules paneļu parka izbūvi, tai skaitā aprīkojuma iegādi Inčukalna PGK teritorijā.

---

## FINANŠU RISKU VADĪBA

---

Augstsprieguma tīkls koncerna finanšu risku vadība tiek īstenota saskaņā ar Finanšu risku pārvaldības politiku, tai pakārtotajiem Finanšu risku pārvaldības noteikumiem.

Koncerna Meitassabiedrība izstrādā un apstiprina savas Finanšu risku vadības politikas, kas ir saskaņotas ar Koncerna politikā ietvertajiem pamatprincipiem.

Finanšu resursu pārvaldība vērsta uz saimnieciskās darbības finansējuma un finansiālās stabilitātes nodrošināšanu, realizējot konservatīvu finanšu risku vadību. Finanšu risku vadības ietvaros Koncerns un Mātessabiedrība izmanto finanšu risku kontroles un veic risku ierobežošanas pasākumus, samazinot risku atvērtajās pozīcijās.

### a) Likviditātes risks

Likviditātes risks ir saistīts ar Koncerna un Mātessabiedrības spēju izpildīt saistības noteiktajos termiņos. Operatīvās darbības riska radītiem neprognozējamiem naudas plūsmas svārstību gadījumiem un īstermiņa likviditātes riska ierobežošanai, Koncerns un Mātessabiedrība nodrošina rezervi naudas līdzekļu vai parakstītu un neatsaucami pieejamu kredītlīdzekļu formā turpmākajiem 24 mēnešiem.

Koncerns un Mātessabiedrība ievēro piesardzīgu likviditātes riska vadību, nodrošinot, ka tai ir pieejami atbilstoši finanšu resursi saistību nokārtošanai noteiktajos termiņos.

Vadība uzskata, ka tai nebūs likviditātes problēmas un Augstsprieguma tīkls koncerns varēs norēķināties ar kreditoriem noteiktajos termiņos. Vadība uzskata, ka Augstsprieguma tīkls koncernam būs pietiekami naudas resursi, lai tā likviditāte nebūtu apdraudēta.

### b) Procentu likmju risks

Procentu likmju risks rodas galvenokārt no aizņēmumiem, kuriem ir noteikta mainīga procentu likme, radot risku, ka procentu likmju pieauguma dēļ nozīmīgi pieaug finanšu izmaksas. Riska ierobežošanai Koncerna un Mātessabiedrības Finanšu risku pārvaldības noteikumos noteikts, ka fiksētās likmes vai likmes ar ierobežotu kāpumu īpatsvars aizņēmumu portfelī nedrīkst būt mazāks par 35%. Vienlaikus Finanšu risku pārvaldības noteikumos noteikts, ka pārvades aktīvu īpašuma tiesību reorganizācijas procesā pārņemto saistību restrukturizācijas procesā pieļaujamas atkāpes no šā rādītāja.

### c) Kredītrisks

Finanšu līdzekļi, kuri potenciāli pakļauj Koncernu un Mātessabiedrību zināmai riska koncentrācijas pakāpei, galvenokārt ir naudas līdzekļi un parādi no līgumiem ar klientiem. Kredītrisks var būt saistīts ar finanšu darījumu partneru risku un darījumu partneru risku.

Veicot saimniecisko darbību, Koncerns un Mātessabiedrība sadarbojas ar vietējām un ārvalstu finanšu institūcijām. Līdz ar to rodas finanšu darījumu partneru risks – sadarbības partneru maksātnespējas vai darbības apturēšanas gadījumā Koncerns un Mātessabiedrība var ciest zaudējumus. Piesaistītā ārējā finansējuma gadījumā risks pastāv līdz brīdim, kamēr aizņēmums tiek izņemts un pārskaitīts uz kādu no Koncerna vai Mātessabiedrības sadarbības bankām.

Kredītrisks, kas izriet no Koncerna un Mātessabiedrības naudas līdzekļiem norēķinu kontos, tiek pārvaldīts saskaņā ar Koncerna Finanšu risku pārvaldības politiku un Finanšu risku pārvaldības



noteikumiem, sabalansējot finanšu līdzekļu izvietojumu.

Saskaņā ar Finanšu risku pārvaldības politiku sadarbībā ar bankām un finanšu institūcijām tiek akceptēti darījumu partneri ar pašu vai Mātesbanku starptautiskas kredītreitinga aģentūras noteikto minimālo kredītreitingu vismaz investīciju pakāpes līmenī.

Veicot saimniecisko darbību, Koncerns un Mātesabiedrība sadarbojas ar vietējiem un ārvalstu komersantiem. Līdz ar to rodas darījumu partneru vai debitoru risks – sadarbības partneru maksātnespējas vai darbības apturēšanas gadījumā Koncerns vai Mātesabiedrība var ciest zaudējumus. Starptautisko un Latvijas Republikas nacionālo sankciju likums nosaka finanšu un civiltiesiskos ierobežojumus sankciju sarakstā iekļautajiem subjektiem, tostarp finanšu līdzekļu iesaldēšanu. Ievērojot iepriekš minēto, sadarbība ar sankciju sarakstā iekļautu subjektu Koncernam vai Mātesabiedrībai rada līguma saistību neizpildes risku, kā arī tiesiskus un reputācijas riskus.

Lai gan Koncernam un Mātesabiedrībai ir nozīmīga debitoru riska koncentrācija attiecībā uz vienu

darījumu partneri vai līdzīgu darījumu partneru grupu, šis risks ir vērtējams kā ierobežots, ņemot vērā to, ka būtiskākais darījumu partneris ir valstij piederoša komercsabiedrība – akciju sabiedrība “Latvenergo”, kā arī tās koncerna kapitālsabiedrības, ar augstu kredītreitingu Baa2 (investīciju kategorijas reitings) un stabili nākotnes perspektīvu, ko Moody’s piešķir AS “Latvenergo” grupai.

Ar debitoru parādiem saistītais kredītrisks tiek vadīts atbilstoši Finanšu risku pārvaldības noteikumos noteiktajiem risku pārvaldības pasākumiem, ik mēnesi, bet ne retāk kā reizi ceturksnī, veicot debitoru parādu analīzi.

#### **d) Kapitāla riska vadība**

Mātesabiedrības akcionārs ir Latvijas Republika (100%). Kapitāla riska vadības mērķis ir nodrošināt Koncerna un Mātesabiedrības ilgtspējīgu darbību un attīstību, attīstības plāna pārvades aktīvos realizācijai nepieciešamo finansējumu, aizņēmuma līgumos noteikto ierobežojošo nosacījumu izpildi. Aizņēmumu līgumos noteiktie ierobežojošie nosacījumi nav pārkāpti. Lai nodrošinātu aizņēmuma līgumos noteikto ierobežojošo nosacījumu izpildi, tiek veikta regulāra pašu kapitāla radītāja analīze.

---

## **APSTĀKĻI UN NOTIKUMI PĒC PĀRSKATA PERIODA BEIGĀM**

---

Stiprinot Mātesabiedrības vadības komandu, 2024. gada 26. janvārī AS “Augstsprieguma tīkls” padome par valdes locekli juridiskajos un atbilstības jautājumos ievēlēja Ilzi Znotiņu, kura darbu AST uzsāka 2024. gada 1. februārī.

Laika posmā no pārskata perioda pēdējās dienas līdz nerevidēto saīsināto finanšu pārskatu parakstīšanas

datumam nav bijuši citi būtiski notikumi, kas būtiski ietekmētu AS “Augstsprieguma tīkls” koncerna un AS “Augstsprieguma tīkls” nerevidētos saīsinātos finanšu pārskatus par 12 mēnešu periodu, kas beidzas 2023. gada 31. decembrī. Lai gan neskaidrība par notikumu ietekmi uz Koncerna un Mātesabiedrības

**Rolands Irklis,**  
valdes priekšsēdētājs

**Arnis Daugulis,**  
valdes loceklis

**Imants Zviedris,**  
valdes loceklis

**Gatis Junghāns,**  
valdes loceklis

**Ilze Znotiņa,**  
valdes locekle

Rīga, 2024. gada 14. februāris

Šis dokuments ir elektroniski parakstīts ar drošu elektronisko parakstu un satur laika zīmogu.

---

**ZIŅOJUMS PAR  
VALDES ATBILDĪBU**

---





---

## ZIŅOJUMS PAR VALDES ATBILDĪBU

---

AS "Augstsprieguma tīkls" valde ir atbildīga par Augstsprieguma tīkls koncerna un AS "Augstsprieguma tīkls" finanšu pārskatu sagatavošanu.

Pamatojoties uz AS "Augstsprieguma tīkls" valdes rīcībā esošo informāciju, Augstsprieguma tīkls koncerna un AS "Augstsprieguma tīkls" nerevidētie saīsinātie finanšu pārskati par 12 mēnešu periodu,

kas beidzas 2023. gada 31. decembrī, kas sagatavoti saskaņā ar Eiropas Savienībā apstiprināto Starptautisko grāmatvedības standartu Nr.34 "Starpperiodu finanšu pārskatu sniegšana", visos būtiskajos aspektos sniedz patiesu un skaidru priekšstatu par Augstsprieguma tīkls koncerna un AS "Augstsprieguma tīkls" aktīviem, pasīviem, finansiālo stāvokli un peļņu vai zaudējumiem un to naudas plūsmām. Vadības ziņojumā sniegtā informācija ir patiesa.

**Rolands Irklis,**  
valdes priekšsēdētājs

**Arnis Daugulis,**  
valdes loceklis

**Imants Zviedris,**  
valdes loceklis

**Gatis Junghāns,**  
valdes loceklis

**Ilze Znotiņa,**  
valdes locekle

Rīga, 2024. gada 14. februāris

Šis dokuments ir elektroniski parakstīts ar drošu elektronisko parakstu un satur laika zīmogu.



---

**KONSOLIDĒTIE UN  
ATSEVIŠĶIE FINANŠU  
PĀRSKATI**

---



## PEĻNAS VAI ZAUDĒJUMU PĀRSKATS

Pielikums	Mātesabiedrība		Koncerns		
	2023. gada 12 mēneši EUR	2022. gada 12 mēneši EUR	2023. gada 12 mēneši EUR	2022. gada 12 mēneši EUR	
Ieņēmumi	4	156 422 305	296 000 232	232 890 184	351 131 631
Pārējie ieņēmumi		7 697 696	7 191 743	8 746 743	8 073 037
Izlietotās izejvielas un materiāli	5	(75 454 444)	(147 049 033)	(82 251 524)	(153 347 478)
Personāla izmaksas		(21 647 199)	(18 622 046)	(37 632 852)	(32 456 251)
Pārējās saimnieciskās darbības izmaksas		(29 266 278)	(97 201 639)	(33 498 421)	(100 867 144)
<b>EBITDA*</b>		<b>37 752 080</b>	<b>40 319 257</b>	<b>88 254 130</b>	<b>72 533 795</b>
Nolietojums un amortizācija	7.4	(35 359 819)	(35 303 616)	(65 298 020)	(53 162 148)
<b>SAIMNIECISKĀS DARBĪBAS PEĻŅA/(ZAUDĒJUMI)</b>		<b>2 392 261</b>	<b>5 015 641</b>	<b>22 956 110</b>	<b>19 371 647</b>
Ieņēmumi no līdzdalības asociēto sabiedrību kapitālā		8 333	-	8 333	-
No Meitassabiedrības saņemtās dividendes		5 719 677	6 536 774	-	-
Finanšu ieņēmumi	6a	2 518 116	54 910	2 605 310	61 559
Finanšu izmaksas	6b	(682 206)	(617 004)	(3 072 714)	(1 227 749)
<b>PEĻŅA PIRMS NODOKĻA</b>		<b>9 956 181</b>	<b>10 990 321</b>	<b>22 497 039</b>	<b>18 205 457</b>
Uzņēmumu ienākuma nodoklis		-	-	(1 237 036)	(2 045 654)
<b>PĀRSKATA GADA PEĻŅA</b>		<b>9 956 181</b>	<b>10 990 321</b>	<b>21 260 003</b>	<b>16 159 803</b>
Attiecināma uz:					
Mātesabiedrības akcionāru		9 956 181	10 990 321	15 890 791	12 467 649
Nekontrolējošo līdzdalību		-	-	5 369 212	3 692 154

\* Skaidrojums par papildus ne-SFPS rādītāja pievienošanu sniegts 2. pielikumā. Pielikumi, kas atspoguļoti no 31. līdz 54. lappusei, ir šo finanšu pārskatu neatņemama sastāvdaļa.

**Rolands Irklis,**  
valdes priekšsēdētājs

**Arnis Daugulis,**  
valdes loceklis

**Imants Zviedris,**  
valdes loceklis

**Gatis Junghāns,**  
valdes loceklis

**Ilze Znotiņa,**  
valdes locekle

**Māra Grava,**  
Finanšu un grāmatvedības  
departamenta vadītāja

Rīga, 2024. gada 14. februāris  
Šis dokuments ir elektroniski parakstīts ar drošu elektronisko parakstu un satur laika zīmogu.

## VISAPTVEROŠO IENĀKUMU PĀRSKATS

	Pielikums	Mātesabiedrība		Koncerns	
		2023. gada 12 mēneši EUR	2022. gada 12 mēneši EUR	2023. gada 12 mēneši EUR	2022. gada 12 mēneši EUR
PĀRSKATA PERIODA PEĻŅA		9 956 181	10 990 321	21 260 003	16 159 803
Pārējie visaptverošie ienākumi / (zaudējumi), kas nav jāpārklasificē uz peļņu vai zaudējumiem nākamajos periodos					
Ienākumi no pamatlīdzekļu pārvērtēšanas		-	-	(12 291 041)	(919 822)
Aktuārie ieguvumi/zaudējumi		-	329 736	29 480	388 781
<b>Kopā pārējie visaptverošie ienākumi pārskata gadā</b>		-	<b>329 736</b>	<b>(12 261 561)</b>	<b>(531 041)</b>
<b>KOPĀ visaptverošie ienākumi pārskata gadā</b>		<b>9 956 181</b>	<b>11 320 057</b>	<b>8 998 442</b>	<b>15 628 762</b>
Visaptverošie ienākumi attiecināmi uz:					
Mātesabiedrības akcionāru		9 956 181	11 320 057	3 619 932	11 917 985
Nekontrolējošo līdzdalību		-	-	5 378 510	3 710 777

Pielikumi, kas atspoguļoti no 31. līdz 54. lappusei, ir šo finanšu pārskatu neatņemama sastāvdaļa.

**Rolands Irklis,**  
valdes priekšsēdētājs

**Arnis Daugulis,**  
valdes loceklis

**Imants Zviedris,**  
valdes loceklis

**Gatis Junghāns,**  
valdes loceklis

**Ilze Znotiņa,**  
valdes locekle

**Māra Grava,**  
Finanšu un grāmatvedības  
departamenta vadītāja

Rīga, 2024. gada 14. februāris

Šis dokuments ir elektroniski parakstīts ar drošu elektronisko parakstu un satur laika zīmogu.



## PĀRSKATS PAR FINANŠU STĀVOKLI

	Pielikums	MĀTESSABIEDRĪBA		KONCERNS	
		31.12.2023. EUR	31.12.2022. EUR	31.12.2023. EUR	31.12.2022. EUR
<b>AKTĪVI</b>					
Ilgtermiņa aktīvi					
Nemateriālie ieguldījumi	7.1	3 270 461	3 055 296	21 261 040	5 163 305
Avansa maksājumi par nemateriālajiem ieguldījumiem		-	-	40 700	-
Pamatlīdzekļi	7.2	699 082 116	681 454 229	1 106 603 680	1 097 824 064
Avansa maksājumi par pamatlīdzekļiem		-	4 250	2 483 546	5 326 259
Tiesības lietot aktīvus	7.3	14 398 940	14 471 389	14 847 298	14 932 892
Ilgtermiņa finanšu ieguldījumi	8	134 449 726	134 441 393	54 755	46 422
Ilgtermiņa nākamo periodu izdevumi		674 022	-	674 022	1 007 865
<b>Ilgtermiņa aktīvi kopā</b>		<b>851 875 265</b>	<b>833 426 557</b>	<b>1 145 965 041</b>	<b>1 124 300 807</b>
Aprozāmie līdzekļi					
Krājumi		385 559	425 526	5 063 168	4 116 461
Parādi no līgumiem ar klientiem	9	18 858 315	22 394 781	30 413 434	32 631 516
Citi īstermiņa debitori	10	38 924 866	9 490 098	39 830 252	12 426 651
Terminnoguldījumi	10	80 767 903	-	80 767 903	-
Uzņēmumu ienākuma nodoklis	10	-	11 512	-	11 512
Nauda un tās ekvivalenti	11	31 946 690	92 042 624	44 900 140	103 009 740
<b>Aprozāmie līdzekļi kopā</b>		<b>170 883 333</b>	<b>124 364 541</b>	<b>200 974 897</b>	<b>152 195 880</b>
<b>AKTĪVU KOPSUMMA</b>		<b>1 022 758 598</b>	<b>957 791 098</b>	<b>1 346 939 938</b>	<b>1 276 496 687</b>

Pielikumi, kas atspoguļoti no 31. līdz 54. lappusei, ir šo finanšu pārskatu neatņemama sastāvdaļa.

**Rolands Irklis,**  
valdes priekšsēdētājs

**Arnis Daugulis,**  
valdes loceklis

**Imants Zviedris,**  
valdes loceklis

**Gatis Junghāns,**  
valdes loceklis

**Ilze Znotiņa,**  
valdes locekle

**Māra Grava,**  
Finanšu un grāmatvedības  
departamenta vadītāja

Rīga, 2024. gada 14. februāris

Šis dokuments ir elektroniski parakstīts ar drošu elektronisko parakstu un satur laika zīmogu.

## PĀRSKATS PAR FINANŠU STĀVOKLI (TURPINĀJUMS)

	Pielikums	MĀTESSABIEDRĪBA		KONCERNS	
		31.12.2023. EUR	31.12.2022. EUR	31.12.2023. EUR	31.12.2022. EUR
<b>PASĪVI</b>					
<b>Pašu kapitāls</b>					
Akciju kapitāls	12a	391 598 534	391 598 534	391 598 534	391 598 534
Rezerves	12b	35 928 141	36 584 810	24 208 302	37 168 879
Nesadalītā peļņa		22 915 669	19 336 624	111 818 853	102 272 149
<b>Mātesabiedrības akcionāra kapitāla līdzdalības daļa</b>		<b>450 442 344</b>	<b>447 519 968</b>	<b>527 625 689</b>	<b>531 039 562</b>
<b>Nekontrolējošā līdzdalība</b>	12c	-	-	<b>102 991 582</b>	<b>100 247 555</b>
<b>Pašu kapitāls kopā</b>		<b>450 442 344</b>	<b>447 519 968</b>	<b>630 617 271</b>	<b>631 287 117</b>
<b>Ilgtermiņa kreditori</b>					
Darbinieku labumu saistības		3 247 799	3 294 185	4 579 276	4 645 953
Nomas saistības	14	14 036 873	14 184 247	14 487 671	14 643 605
Aizņēmumi	14	100 393 137	100 366 699	165 962 034	169 834 882
Nākamo periodu ieņēmumi no līgumiem ar klientiem	13a	37 477 190	38 084 750	37 477 190	38 084 750
Pārējie nākamo periodu ieņēmumi	13a	313 160 057	304 906 927	339 230 931	329 864 675
<b>Ilgtermiņa kreditori kopā</b>		<b>468 315 056</b>	<b>460 836 808</b>	<b>561 737 102</b>	<b>557 073 865</b>
<b>Īstermiņa kreditori</b>					
Aizņēmumi	14	-	-	13 974 779	12 961 766
Nomas saistības	14	843 802	681 707	871 006	706 771
Nākamo periodu ieņēmumi no līgumiem ar klientiem	13b	3 705 561	3 658 224	3 705 561	3 658 224
Pārējie nākamo periodu ieņēmumi	13b	49 448 537	8 695 336	50 427 495	9 462 671
Parādi piegādātājiem	15	24 772 634	28 710 448	30 554 225	36 121 302
Atliktā uzņēmumu ienākuma nodokļa saistības		-	-	3 638 647	4 490 381
Pārējie kreditori	15	25 230 664	7 688 607	51 413 852	20 734 590
<b>Īstermiņa kreditori kopā</b>		<b>104 001 198</b>	<b>49 434 322</b>	<b>154 585 565</b>	<b>88 135 705</b>
<b>PASĪVU KOPSUMMA</b>		<b>1 022 758 598</b>	<b>957 791 098</b>	<b>1 346 939 938</b>	<b>1 276 496 687</b>

Pielikumi, kas atspoguļoti no 31. līdz 54. lappusei, ir šo finanšu pārskatu neatņemama sastāvdaļa.

**Rolands Irklis,**  
valdes priekšsēdētājs

**Arnis Daugulis,**  
valdes loceklis

**Imants Zviedris,**  
valdes loceklis

**Gatis Junghāns,**  
valdes loceklis

**Ilze Znotiņa,**  
valdes locekle

**Māra Grava,**  
Finanšu un grāmatvedības  
departamenta vadītāja

Rīga, 2024. gada 14. februāris

Šis dokuments ir elektroniski parakstīts ar drošu elektronisko parakstu un satur laika zīmogu.

## PĀRSKATS PAR IZMAIŅĀM PAŠU KAPITĀLĀ

	Pielikums	MĀTESSABIEDRĪBA						KOPĀ EUR
		Akciju kapitāls	Nesadalītā peļņa	Citas rezerves	Pamatlīdzekļu pārvērtēšanas rezerve	Pēcnodarbības pabalstu novērtēšanas rezerve	Reorganizācijas rezerve	
		EUR	EUR	EUR	EUR	EUR	EUR	
<b>2021. gada 31. decembrī</b>		<b>365 895 957</b>	<b>62 270 520</b>	<b>2 680 615</b>	<b>62 417 620</b>	<b>(584 979)</b>	<b>(27 336 704)</b>	<b>465 343 029</b>
Pārskata gada peļņa		-	10 990 321	-	-	-	-	10 990 321
Pārskata gada pārējie visaptverošie ienākumi		-	-	-	-	329 736	-	329 736
<b>Kopā pārskata gada visaptverošie ienākumi</b>		<b>-</b>	<b>10 990 321</b>	<b>-</b>	<b>-</b>	<b>329 736</b>	<b>-</b>	<b>11 320 057</b>
Izmaksātas dividendes	12a	-	(29 143 118)	-	-	-	-	(29 143 118)
Pamatlīdzekļu pārvērtēšanas rezerves norakstīšana		-	921 478	-	(921 478)	-	-	-
Akciju kapitāla palielināšana	12a	25 702 577	(25 702 577)	-	-	-	-	-
<b>Kopā darījumi ar akcionāru un pārējās pašu kapitāla izmaiņas</b>		<b>25 702 577</b>	<b>(53 924 217)</b>	<b>-</b>	<b>(921 478)</b>	<b>-</b>	<b>-</b>	<b>(29 143 118)</b>
<b>2022. gada 31. decembrī</b>		<b>391 598 534</b>	<b>19 336 624</b>	<b>2 680 615</b>	<b>61 496 142</b>	<b>(255 243)</b>	<b>(27 336 704)</b>	<b>447 519 968</b>
Pārskata gada peļņa		-	9 956 181	-	-	-	-	9 956 181
Pārskata gada pārējie visaptverošie ienākumi		-	-	-	-	-	-	-
<b>Kopā pārskata gada visaptverošie ienākumi</b>		<b>-</b>	<b>9 956 181</b>	<b>-</b>	<b>-</b>	<b>-</b>	<b>-</b>	<b>9 956 181</b>
Izmaksātas dividendes	12a	-	(7 033 805)	-	-	-	-	(7 033 805)
Pamatlīdzekļu pārvērtēšanas rezerves norakstīšana		-	656 669	-	(656 669)	-	-	-
Akciju kapitāla palielināšana		-	-	-	-	-	-	-
<b>Kopā darījumi ar akcionāru un pārējās pašu kapitāla izmaiņas</b>		<b>-</b>	<b>(6 377 136)</b>	<b>-</b>	<b>(656 669)</b>	<b>-</b>	<b>-</b>	<b>(7 033 805)</b>
<b>2023. gada 31. decembrī</b>		<b>391 598 534</b>	<b>22 915 669</b>	<b>2 680 615</b>	<b>60 839 473</b>	<b>(255 243)</b>	<b>(27 336 704)</b>	<b>450 442 344</b>

Pielikumi, kas atspoguļoti no 31. līdz 54. lappusei, ir šo finanšu pārskatu neatņemama sastāvdaļa.

**Rolands Irklis,**  
valdes priekšsēdētājs

**Arnis Daugulis,**  
valdes loceklis

**Imants Zviedris,**  
valdes loceklis

**Gatis Junghāns,**  
valdes loceklis

**Ilze Znotiņa,**  
valdes locekle

**Māra Grava,**  
Finanšu un grāmatvedības  
departamenta vadītāja

Rīga, 2024. gada 14. februāris

Šis dokuments ir elektroniski parakstīts ar drošu elektronisko parakstu un satur laika zīmogu.



## PAŠU KAPITĀLA IZMAIŅU PĀRSKATS (TURPINĀJUMS)

	Pielikums	Koncerns								
		Attiecināms uz Mātesabiedrības akcionāru							Nekon- trolējošā līdzdalība	Kopā
		Akciju kapitāls	Nesadalītā peļņa	Citas rezerves	Pamat- līdzekļu pārvēr- tēšanas rezerve	Pēcnodar- binātības pabalstu novērtēša- nas rezerve	Reorga- nizācijas rezerve	Kopā		
EUR	EUR	EUR	EUR	EUR	EUR	EUR	EUR	EUR		
<b>2021. gada 31. decembrī</b>		<b>365 895 957</b>	<b>143 727 293</b>	<b>2 680 615</b>	<b>62 552 003</b>	<b>(842 630)</b>	<b>(25 748 543)</b>	<b>548 264 695</b>	<b>99 547 615</b>	<b>647 812 310</b>
Pārskata gada peļņa		-	12 467 649	-	-	-	-	12 467 649	3 692 154	16 159 803
Pārskata gada pārējie visaptverošie ienākumi		-	-	-	(919 822)	370 158	-	(549 664)	18 623	(531 041)
<b>Kopā pārskata gada visaptverošie ienākumi</b>		<b>-</b>	<b>12 467 649</b>	<b>-</b>	<b>(919 822)</b>	<b>370 158</b>	<b>-</b>	<b>11 917 985</b>	<b>3 710 777</b>	<b>15 628 762</b>
Izmaksātas dividendes	12a	-	(29 143 118)	-	-	-	-	(29 143 118)	(3 010 837)	(32 153 955)
Pamatlīdzekļu pārvērtēšanas rezerves norakstīšana		-	922 902	-	(922 902)	-	-	-	-	-
Akciju kapitāla palielināšana	12a	25 702 577	(25 702 577)	-	-	-	-	-	-	-
<b>Kopā darījumi ar akcionāru un pārējās pašu kapitāla izmaiņas</b>		<b>25 702 577</b>	<b>(53 922 793)</b>	<b>-</b>	<b>(922 902)</b>	<b>-</b>	<b>-</b>	<b>(29 143 118)</b>	<b>(3 010 837)</b>	<b>(32 153 955)</b>
<b>2022. gada 31. decembrī</b>		<b>391 598 534</b>	<b>102 272 149</b>	<b>2 680 615</b>	<b>60 709 279</b>	<b>(472 472)</b>	<b>(25 748 543)</b>	<b>531 039 562</b>	<b>100 247 555</b>	<b>631 287 117</b>
Pārskata gada peļņa		-	15 890 791	-	-	-	-	15 890 791	5 369 212	21 260 003
Pārskata gada pārējie visaptverošie ienākumi		-	-	-	(12 291 041)	20 182	-	(12 270 859)	9 298	(12 261 561)
<b>Kopā pārskata gada visaptverošie ienākumi</b>		<b>-</b>	<b>15 890 791</b>	<b>-</b>	<b>(12 291 041)</b>	<b>20 182</b>	<b>-</b>	<b>3 619 932</b>	<b>5 378 510</b>	<b>8 998 442</b>
Izmaksātas dividendes		-	(7 033 805)	-	-	-	-	(7 033 805)	(2 634 483)	(9 668 288)
Pamatlīdzekļu pārvērtēšanas rezerves norakstīšana		-	689 718	-	(689 718)	-	-	-	-	-
Akciju kapitāla palielināšana		-	-	-	-	-	-	-	-	-
<b>Kopā darījumi ar akcionāru un pārējās pašu kapitāla izmaiņas</b>		<b>-</b>	<b>(6 344 087)</b>	<b>-</b>	<b>(689 718)</b>	<b>-</b>	<b>-</b>	<b>(7 033 805)</b>	<b>(2 634 483)</b>	<b>(9 668 288)</b>
<b>2023. gada 31. decembrī</b>		<b>391 598 534</b>	<b>111 818 853</b>	<b>2 680 615</b>	<b>47 728 520</b>	<b>(452 290)</b>	<b>(25 748 543)</b>	<b>527 625 689</b>	<b>102 991 582</b>	<b>630 617 271</b>

Pielikumi, kas atspoguļoti no 31. līdz 54. lappusei, ir šo finanšu pārskatu neatņemama sastāvdaļa.

**Rolands Irklis,**  
valdes priekšsēdētājs

**Arnis Daugulis,**  
valdes loceklis

**Imants Zviedris,**  
valdes loceklis

**Gatis Junghāns,**  
valdes loceklis

**Ilze Znotiņa,**  
valdes locekle

**Māra Grava,**  
Finanšu un grāmatvedības  
departamenta vadītāja

Rīga, 2024. gada 14. februāris

Šis dokuments ir elektroniski parakstīts ar drošu elektronisko parakstu un satur laika zīmogu.

## NAUDAS PLŪSMAS PĀRSKATS

	Pielikums	MĀTESSABIEDRĪBA		KONCERNS	
		2023. gada 12 mēneši EUR	2022. gada 12 mēneši EUR	2023. gada 12 mēneši EUR	2022. gada 12 mēneši EUR
<b>I. PAMATDARBĪBAS NAUDAS PLŪSMA</b>					
<b>Peļņa/(zaudējumi) pirms nodokļa</b>		<b>9 956 181</b>	<b>10 990 321</b>	<b>22 497 039</b>	<b>18 205 457</b>
<b>Korekcijas:</b>					
Nemateriālo ieguldījumu amortizācija, pamatlīdzekļu nolietojums un vērtības samazinājums	7.4	34 439 412	34 383 606	64 364 468	52 215 887
Tiesību lietot aktīvus nolietojums	7.4	920 407	920 010	933 552	946 261
Nemateriālo ieguldījumu un pamatlīdzekļu norakstīšana	7.4	470 465	275 350	623 232	241 215
Uzkrājumu (samazinājums) / pieaugums		(46 386)	197 444	(66 677)	175 077
Procentu izmaksas		859 260	757 285	3 461 552	1 367 212
Procentu ieņēmumi		(2 510 429)	(47 194)	(2 596 349)	(47 194)
Dividendes no Meitassabiedrības		(5 719 677)	(6 536 774)	-	-
Ieņēmumi no līdzdalības asociētas sabiedrības kapitālā		(8 333)	-	(8 333)	-
<b>Saimnieciskās darbības peļņa pirms apgrozāmā kapitāla izmaiņām</b>		<b>38 360 900</b>	<b>40 940 048</b>	<b>89 208 484</b>	<b>73 103 915</b>
<b>Korekcijas:</b>					
Parādu no līgumiem ar klientiem, depozītu un citu īstermiņa debitoru (pieaugums) / samazinājums		(26 560 812)	(223 171)	(25 927 560)	859 305
Krājumu atlikumu samazinājums / (pieaugums)		39 967	91 801	(946 707)	(972 595)
Parādu piegādātājiem un pārējiem kreditoriem palielinājums / (samazinājums)		26 743 278	(2 396 898)	21 404 850	26 028
<b>Bruto pamatdarbības naudas plūsma</b>		<b>38 583 333</b>	<b>38 411 780</b>	<b>83 739 067</b>	<b>73 016 653</b>
Izdevumi procentu maksājumiem		(102 708)	-	(2 671 204)	(563 790)
Nomas procentu izdevumi		(230 114)	(230 846)	(250 897)	(251 502)
Saņemtie procentu ieņēmumi		1 742 526	-	1 822 631	-
Izdevumi no emitētiem parāda vērtspapīriem	14	(500 000)	(126 027)	(500 000)	(126 027)
Uzņēmuma ienākuma nodokļa maksājumi		-	-	(2 088 770)	(2 387 165)
<b>Pamatdarbības neto naudas plūsma</b>		<b>39 493 037</b>	<b>38 054 907</b>	<b>80 050 827</b>	<b>69 688 169</b>

Pielikumi, kas atspoguļoti no 31. līdz 54. lappusei, ir šo finanšu pārskatu neatņemama sastāvdaļa.

**Rolands Irklis,**  
valdes priekšsēdētājs

**Arnis Daugulis,**  
valdes loceklis

**Imants Zviedris,**  
valdes loceklis

**Gatis Junghāns,**  
valdes loceklis

**Ilze Znotiņa,**  
valdes locekle

**Māra Grava,**  
Finanšu un grāmatvedības  
departamenta vadītāja

Rīga, 2024. gada 14. februāris

Šis dokuments ir elektroniski parakstīts ar drošu elektronisko parakstu un satur laika zīmogu.

## NAUDAS PLŪSMAS PĀRSKATS (TURPINĀJUMS)

	Pielikums	MĀTESSABIEDRĪBA		KONCERNS	
		2023. gada 12 mēneši EUR	2022. gada 12 mēneši EUR	2023. gada 12 mēneši EUR	2022. gada 12 mēneši EUR
<b>II. IEGULDĪŠANAS DARBĪBAS NAUDAS PLŪSMA</b>					
Pamatlīdzekļu un nemateriālo ieguldījumu iegāde un izveidošana		(53 292 108)	(30 958 402)	(82 751 758)	(48 758 506)
Pamatlīdzekļu pārdošana	7.2	373 272	258 779	378 061	294 645
Saņemtais ES finansējums	13	22 230 789	22 002 822	24 371 953	29 646 762
Saņemtā pārslodzes maksa	13	13 246 274	37 650 929	13 246 274	37 650 929
Izvietotie termiņnoguldījumi		(80 000 000)	-	(80 000 000)	-
Ieguldījums asociētā sabiedrībā		-	(45 000)	-	(45 000)
Dividendes no Meitassabiedrības		5 719 677	6 536 774	-	-
<b>Ieguldīšanas darbības neto naudas plūsma</b>		<b>(91 722 096)</b>	<b>35 445 902</b>	<b>(124 755 470)</b>	<b>18 788 830</b>
<b>III. FINANSĒŠANAS DARBĪBAS NAUDAS PLŪSMA</b>					
Aktīvu nomas maksājumi	14	(833 070)	(829 010)	(860 273)	(848 571)
Saņemtie aizņēmumi no kredītiestādēm		-	-	10 000 000	20 000 000
Aizņēmumu no kredītiestādēm atmaksa	14	-	-	(12 899 286)	(35 688 383)
Izmaksātās dividendes		(7 033 805)	(29 143 118)	(9 645 398)	(32 120 358)
<b>Finansēšanas darbības neto naudas plūsma</b>		<b>(7 866 875)</b>	<b>(29 972 128)</b>	<b>(13 404 957)</b>	<b>(48 657 312)</b>
Neto naudas palielinājums pārskata periodā		(60 095 934)	43 528 681	(58 109 600)	39 819 687
Naudas atlikums pārskata gada sākumā		92 042 624	48 513 943	103 009 740	63 190 053
<b>Naudas atlikums pārskata gada beigās</b>		<b>31 946 690</b>	<b>92 042 624</b>	<b>44 900 140</b>	<b>103 009 740</b>

Pielikumi, kas atspoguļoti no 31. līdz 54. lappusei, ir šo finanšu pārskatu neatņemama sastāvdaļa.

**Rolands Irklis,**  
valdes priekšsēdētājs

**Arnīs Daugulis,**  
valdes loceklis

**Imants Zviedris,**  
valdes loceklis

**Gatis Junghāns,**  
valdes loceklis

**Ilze Znotiņa,**  
valdes locekle

**Māra Grava,**  
Finanšu un grāmatvedības  
departamenta vadītāja

Rīga, 2024. gada 14. februāris

Šis dokuments ir elektroniski parakstīts ar drošu elektronisko parakstu un satur laika zīmogu.



---

**KONSOLIDĒTO  
UN ATSEVIŠĶO  
FINANŠU PĀRSKATU  
PIELIKUMI**

---



# 1. VISPĀRĪGĀ INFORMĀCIJA PAR KONCERNU

Augstsprieguma tīkls koncerna pamatdarbība ir elektroenerģijas pārvades sistēmas operatora funkciju nodrošināšana, energoapgādes sistēmas aktīvu efektīva pārvaldība, dabasgāzes pārvade un uzglabāšana.

Augstsprieguma tīkls koncerns ietver mātessabiedrību AS "Augstsprieguma tīkls", meitassabiedrību AS "Conexus Baltic Grid", asociēto sabiedrību "Baltic RCC" OÜ.

Visas AS "Augstsprieguma tīkls" akcijas pieder valstij, un to turētāja ir Latvijas Republikas Finanšu ministrija, no 2023. gada 14. februāra – Klimata un enerģētikas ministrija. Mātessabiedrības juridiskā adrese ir Dārziņu iela 86, Rīga, LV-1073, Latvija.

Augstsprieguma tīkls koncerna valde un padome:

## Valdes locekļi un viņu ieņemamie amati

Gunta Jēkabsons – valdes priekšsēdētāja (līdz 01.08.2023.)

Rolands Irklis – valdes priekšsēdētājs (no 07.12.2023)

Imants Zviedris – valdes loceklis

Gatis Junghāns – valdes loceklis

Arnis Daugulis – valdes loceklis

Ilze Znotiņa – valdes locekle (no 01.02.2024.)

Mārcis Kauliņš – valdes loceklis (līdz 17.09.2022.)

## Padomes locekļi un viņu ieņemamie amati

Kaspars Āboliņš – padomes priekšsēdētājs

Olga Bogdanova – padomes priekšsēdētāja vietniece

Armands Eberhards – padomes loceklis

Aigars Ģermanis – padomes loceklis

Madara Melne – padomes locekle (līdz 08.02.2022.)

AS "Augstsprieguma tīkls" ir pārvades sistēmas operators, kas saskaņā ar Sabiedrisko pakalpojumu regulēšanas komisijas izsniegto licenci Nr. E12001 nodrošina pārvades tīkla darbības un Latvijas elektroenerģijas sistēmas elektroapgādes drošumu, sniedz pārvades pakalpojumu, balstoties uz publicētiem pārvades pakalpojuma tarifiem, pastāvīgi nodrošina pārvades sistēmas pakalpojumu pieejamību. AS "Augstsprieguma tīkls" veic pārvades sistēmas operatīvo vadību un nodrošina drošu, stabilu elektroenerģijas pārvadi. Koncerna meitassabiedrība AS "Conexus Baltic Grid" ir neatkarīgs vienotais dabasgāzes pārvades un uzglabāšanas sistēmas operators Latvijā, kas pārvalda vienu no modernākajām dabasgāzes krātuvēm Eiropā – Inčukalna pazemes gāzes krātuvi un maģistrālo dabasgāzes pārvades sistēmu, kas savieno Latvijas dabasgāzes tirgu ar Lietuvu, Igauniju un Krieviju. Conexus rūpējas par infrastruktūras ilgtspēju un drošību, augstu pakalpojumu kvalitāti, kas veicina tirgus attīstību un nodrošina ekonomisko vērtību klientiem un visai sabiedrībai. Conexus dabasgāzes pārvades un uzglabāšanas pakalpojumus regulē Sabiedrisko pakalpojumu regulēšanas komisija. Koncerna asociētā sabiedrība "Baltic RCC" OÜ ir Baltijas reģionālais koordinācijas centrs Tallinā, kura pamatuzdevums ir koordinēt elektroenerģijas sistēmu attīstības plānošanu, kā arī saskaņot atsevišķas operatoru ikdienas darbības elektroenerģijas apgādes drošuma garantēšanai.

Nerevidētos saīsinātos finanšu pārskatus 2024. gada 14. februārī ir apstiprinājusi Mātessabiedrības valde šādā sastāvā: Rolands Irklis (valdes priekšsēdētājs), Imants Zviedris (valdes loceklis), Gatis Junghāns (valdes loceklis), Arnis Daugulis (valdes loceklis), Ilze Znotiņa (valdes locekle).

Mātessabiedrības un Koncerna revidents ir zvērinātu revidentu komercsabiedrība SIA "PricewaterhouseCoopers" un atbildīgā zvērinātā revidente Ilandra Lejiņa. Šie saīsinātie finanšu pārskati nav revidēti.

## 2. NOZĪMĪGAS GRĀMATVEDĪBAS UZSKAITES POLITIKAS

Šie Augstsprieguma tīkls konsolidētie un AS «Augstsprieguma tīkls» nerevidētie saīsinātie finanšu pārskati ir sagatavoti atbilstoši Eiropas Savienībā apstiprinātajiem Starptautiskajiem finanšu pārskatu standartiem (SFPS), piemērojot tos pašus grāmatvedības uzskaites principus jeb politikas, kas izmantotas, sagatavojot Augstsprieguma tīkls koncerna konsolidētos un AS «Augstsprieguma tīkls» 2022. gada finanšu pārskatus. Šīs politikas ir konsekventi piemērotas, atspoguļojot datus par pārskatos ietvertajiem periodiem, ja atsevišķos gadījumos nav noteikts citādi. Kur nepieciešams, iepriekšējo periodu salīdzinošie rādītāji ir pārklasificēti.

Koncerna un AS “Augstsprieguma tīkls” nerevidētie saīsinātie finanšu pārskati ir sagatavoti atbilstoši sākotnējo izmaksu uzskaites principam, kas modificēts, izņemot konkrētu pamatlīdzekļu grupas, kuras tiek uzskaitītas pārvērtētajā vērtībā, kā atklāts “Augstsprieguma tīkls koncerna konsolidētajā un AS “Augstsprieguma tīkls” gada pārskatā par 2022. gadu aprakstītajās grāmatvedības politikās.

Koncerna konsolidētajos nerevidētajos saīsinātajos finanšu pārskatos ir iekļauti meitassabiedrības AS “Conexus Baltic Grid” finanšu rezultāti no Meitassabiedrības iegādes brīža, piemērojot tos pašus grāmatvedības uzskaites principus jeb politikas, kas izmantotas, sagatavojot Augstsprieguma tīkls koncerna konsolidētos un AS “Augstsprieguma tīkls” 2022. gada finanšu pārskatus. Visi darījumi starp Koncerna sabiedrībām, savstarpējie atlikumi un nerealizētā peļņa no darījumiem starp Koncerna sabiedrībām tiek izslēgti. Nerealizētie zaudējumi arī tiek izslēgti, bet tiek uzskatīti par nodotā aktīva

vērtības samazināšanās indikatoru. Nepieciešamības gadījumā Koncerna meitassabiedrības uzskaites un novērtēšanas metodes ir mainītas, lai nodrošinātu atbilstību Koncernā lietotajām uzskaites un novērtēšanas metodēm. Tiek noteikta mazākumakcionāru līdzdalības daļu pilnā konsolidācijā iesaistīto meitassabiedrību pašu kapitālā un pārskata gada peļņā vai zaudējumos. Ieguldījumu meitassabiedrības pamatkapitālā Mātes sabiedrības individuālajos finanšu pārskatos uzrāda vēsturiskajā iegādes vērtībā, atskaitot zaudējumus no vērtības samazināšanās, ja tāda ir. Zaudējumi no vērtības samazināšanās tiek atzīti par summu, par kādu ieguldījuma meitassabiedrībā uzskaites vērtība pārsniedz tā atgūstamo summu. Atgūstamā summa ir lielāka no aktīva patiesās vērtības mīnus atsavināšanas izmaksas vai lietošanas vērtības. Iepriekšējie meitassabiedrību vērtības samazinājumi (ja tādi ir) tiek pārskatīti, lai noteiktu iespējamo apvērsumu katrā pārskata datumā.

Nerevidētie saīsinātie finanšu pārskati ir sagatavoti eiro valūtā (EUR).

Ne-SFPS rādītājs EBITDA tiek uzrādīts peļņas vai zaudējumu aprēķinā. Šāds atspoguļojums ir raksturīga nozares prakse un nodrošina labāku salīdzināmību ar citiem uzņēmumiem, kas darbojas šajā tautsaimniecības nozarē. EBITDA šo nerevidēto starpperiodu saīsināto finanšu pārskatu ietvaros tiek aprēķināta kā peļņa pirms nolietojuma un amortizācijas, no meitassabiedrības saņemtajām dividendēm, finanšu ieņēmumiem, finanšu izmaksām un uzņēmumu ienākuma nodokļa. Citu sabiedrību finanšu pārskatos EBITDA var tikt rēķināta atšķirīgi.



### 3. DARBĪBAS SEGMENTI

Dalījums segmentos veikts, pamatojoties uz koncerna iekšējo organizatorisko struktūru, kas veido pamatu segmentu darbības rezultātu uzraudzībai un kontrolei, ko veic darbības segmenta lēmumu pieņēmējs – Koncerna uzņēmuma vadība, kas darbojas katrā no segmentiem. Mātesabiedrības valde pārskata darbības segmentu finanšu rezultātus.

Peļņas rādītājs, ko uzrauga galvenais darbības lēmumu pieņēmējs, galvenokārt ir EBITDA, taču tas uzrauga arī darbības peļņu. Atsevišķos starpperiodu saīsinātos finanšu pārskatos pamatdarbības peļņa neietver ienākumus no dividendēm un procentu ienākumus no meitas uzņēmumiem. Koncerns iedala savu darbību trīs segmentos – elektroenerģijas pārvade, dabasgāzes uzglabāšana un dabasgāzes pārvade. Mātesabiedrība savu darbību sadala vienā

galvenajā darbības segmentā – elektroenerģijas pārvade. Koncerns ģeogrāfiski darbojas tikai Latvijas teritorijā.

Nākamajā tabulā ir sniegta informācija par Koncerna segmentu ieņēmumiem, finanšu rezultātiem un peļņu, kā arī Koncerna un Mātesabiedrības darbības segmentu aktīviem. Starpsegmentu ieņēmumi tiek izslēgti konsolidācijas laikā un atspoguļoti kolonnā “Korekcijas un izslēgšana”. Visi darījumi starp segmentiem tiek veikti, pamatojoties uz regulētajiem tarifem, ja tādi ir, vai pēc nesaistītu pušu darījumu principa. Segmentu informācija tiek sniegta tikai par Koncernu, jo Mātesabiedrība tiek uzskatīta par vienu darbības segmentu – elektroenerģijas pārvades segmentu.

	KONCERNS					
	Elektroenerģijas pārvade EUR	Dabasgāzes pārvade EUR	Dabasgāzes uzglabāšana EUR	Kopā segmenti EUR	Korekcijas un izslēgšana EUR	Kopā Koncerns EUR
<b>2023. GADA 12 MĒNEŠI</b>						
Ārējie klienti	156 422 305	26 225 544	50 242 335	232 890 184	-	232 890 184
<b>Ieņēmumi</b>	<b>156 422 305</b>	<b>26 225 544</b>	<b>50 242 335</b>	<b>232 890 184</b>	-	<b>232 890 184</b>
<b>EBITDA</b>	<b>37 752 080</b>	<b>12 488 602</b>	<b>38 013 448</b>	<b>88 254 130</b>	-	<b>88 254 130</b>
Nolietojums un amortizācija	(35 359 819)	(9 959 630)	(19 978 571)	(65 298 020)	-	(65 298 020)
<b>Segmenta peļņa/ (zaudējumi) pirms nodokļa</b>	<b>4 236 504</b>	<b>1 172 530</b>	<b>17 088 005</b>	<b>22 497 039</b>	-	<b>22 497 039</b>
Segmentu aktīvi pārskata perioda beigās	888 308 872	251 881 527	217 402 947	1 357 593 346	(10 708 163)	1 346 885 183
Kapitālieguldījumi	53 126 201	10 964 317	22 604 137	86 694 655	-	86 694 655
<b>2022. GADA 12 MĒNEŠI</b>						
Ārējie klienti	296 000 232	26 259 951	28 871 448	351 131 631	-	351 131 631
<b>Ieņēmumi</b>	<b>296 000 232</b>	<b>26 259 951</b>	<b>28 871 448</b>	<b>351 131 631</b>	-	<b>351 131 631</b>
<b>EBITDA</b>	<b>40 319 257</b>	<b>13 044 716</b>	<b>19 169 822</b>	<b>72 533 795</b>	-	<b>72 533 795</b>
Nolietojums un amortizācija	(35 303 616)	(10 099 447)	(7 759 085)	(53 162 148)	-	(53 162 148)
<b>Segmenta peļņa/ (zaudējumi) pirms nodokļa</b>	<b>4 453 547</b>	<b>2 562 496</b>	<b>11 189 414</b>	<b>18 205 457</b>	-	<b>18 205 457</b>
Segmentu aktīvi pārskata perioda beigās	823 396 127	238 760 565	225 048 730	1 287 205 422	(10 708 735)	1 276 496 687
Kapitālieguldījumi	31 485 391	5 452 438	9 488 226	46 426 055	-	46 426 055

#### Korekcijas un izslēgšana

Atliktie nodokļi netiek attiecināti uz atsevišķiem segmentiem, jo pamatā esošie instrumenti tiek pārvaldīti Koncernā. Nodokļi un atsevišķi finanšu aktīvi un saistības netiek attiecināti uz šiem segmentiem, jo arī tie tiek pārvaldīti Koncerna līmenī.

Kapitālieguldījumi sastāv no pamatlīdzekļu, nemateriālo aktīvu papildinājumiem.

## PEĻŅAS PIRMS NODOKĻIEM SASKAŅOŠANA

	MĀTESSABIEDRĪBA		KONCERNS	
	2023. gada 12 mēneši EUR	2022. gada 12 mēneši EUR	2023. gada 12 mēneši EUR	2022. gada 12 mēneši EUR
<b>EBITDA</b>	<b>37 752 080</b>	<b>40 319 257</b>	<b>88 254 130</b>	<b>72 533 795</b>
Nolietojums un amortizācija	(35 359 819)	(35 303 616)	(65 298 020)	(53 162 148)
<b>Segmentu peļņa/ (zaudējumi) pirms nodokļa un finanšu izmaksām</b>	<b>2 392 261</b>	<b>5 015 641</b>	<b>22 956 110</b>	<b>19 371 647</b>
Finanšu ieņēmumi	2 518 116	54 910	2 605 310	61 559
Finanšu izmaksas	(682 206)	(617 004)	(3 072 714)	(1 227 749)
<b>Segmentu peļņa/ (zaudējumi) pirms nodokļa</b>	<b>4 228 171</b>	<b>4 453 547</b>	<b>22 488 706</b>	<b>18 205 457</b>
No Meitassabiedrības saņemtās dividendes	5 719 677	6 536 774	-	-
Ieņēmumi no līdzdalības asociētas sabiedrības kapitālā	8 333	-	8 333	-
<b>Peļņa/ (zaudējumi) pirms nodokļa</b>	<b>9 956 181</b>	<b>10 990 321</b>	<b>22 497 039</b>	<b>18 205 457</b>

## AKTĪVU SASKAŅOŠANA

	MĀTESSABIEDRĪBA		KONCERNS	
	31.12.2023. EUR	31.12.2022. EUR	31.12.2023. EUR	31.12.2022. EUR
Segmenta aktīvi	888 308 872	823 396 127	1 357 593 346	1 287 157 856
Ilgtermiņa finanšu ieguldījumi	134 449 726	134 394 971	54 755	46 422
Pamatlīdzekļi*	-	-	(10 708 163)	(10 708 163)
Pārējie aktīvi	-	-	-	572
<b>Kopā aktīvi</b>	<b>1 022 758 598</b>	<b>957 791 098</b>	<b>1 346 939 938</b>	<b>1 276 496 687</b>

\* Pamatlīdzekļu vērtības korekcija attiecas uz bufergāzi AS "Conexus Baltic Grid" piederošajos gāzesvados. Bufergāzes vērtība tika samazināta, vērtējot AS "Conexus Baltic Grid" atsevišķos pamatlīdzekļus pirkuma cenas attiecināšanas brīdī.

Pamatdarbības ieņēmumi no būtiskākajiem klientiem, kur katrs pārstāv vismaz 10% no kopējiem Mātesabiedrības un Koncerna pamatdarbības ieņēmumiem.

## IEŅĒMUMI NO BŪTISKĀKAJIEM KLIENTIEM

	MĀTESSABIEDRĪBA		KONCERNS	
	2023. gada 12 mēneši EUR	2022. gada 12 mēneši EUR	2023. gada 12 mēneši EUR	2022. gada 12 mēneši EUR
Elektroenerģijas pārvade	118 684 785	263 796 445	118 684 785	263 796 445
Dabāsgāzes pārvade	-	-	18 519 770	25 592 141
Dabāsgāzes uzglabāšana	-	-	24 044 083	18 204 528
<b>Kopā ieņēmumi no būtiskākajiem klientiem</b>	<b>118 684 785</b>	<b>263 796 445</b>	<b>161 248 638</b>	<b>307 593 114</b>

## 4. IEŅĒMUMI

	Piemērotais SFPS	MĀTESSABIEDRĪBA		KONCERNS	
		2023. gada 12 mēneši EUR	2022. gada 12 mēneši EUR	2023. gada 12 mēneši EUR	2022. gada 12 mēneši EUR
<b>IEŅĒMUMI NO LĪGUMIEM AR KLIENTIEM, KAS ATZĪTI LAIKA GAITĀ</b>					
Elektroenerģijas pārvades sistēmas pakalpojums	15.SFPS	85 561 583	75 232 089	85 561 583	75 232 089
Balansējošās un regulējošās elektroenerģijas realizācija	15.SFPS	40 890 977	97 509 583	40 890 977	97 509 583
Ieņēmumi no dabasgāzes pārvades	15.SFPS	-	-	25 309 428	25 740 793
Ieņēmumi no dabasgāzes uzglabāšanas	15.SFPS	-	-	50 242 335	28 871 448
Pieslēguma maksas ieņēmumi	15.SFPS	3 612 981	3 467 086	3 612 981	3 467 086
Elektroenerģijas tranzīta pakalpojums	15.SFPS	2 709 267	1 285 850	2 709 267	1 285 850
Elektroenerģijas pārrobežu perimetra maksa	15.SFPS	-	614 675	-	614 675
Reaktīvās elektroenerģijas ieņēmumi	15.SFPS	581 570	697 545	581 570	697 545
Ieņēmumi no dabasgāzes balansēšanas, neto*	15.SFPS	-	-	916 116	519 158
Pārējie pakalpojumi	15.SFPS	737 990	828 531	737 990	828 531
<b>KOPĀ ieņēmumi no līgumiem ar klientiem</b>		<b>134 094 368</b>	<b>179 635 359</b>	<b>210 562 247</b>	<b>234 766 758</b>
<b>Pārējie ieņēmumi</b>					
Pārslodzes maksas ieņēmumi	20.SGS	767 251	63 350 003	767 251	63 350 003
Pārslodzes maksas ieņēmumi pārvades zudumu izmaksu segšanai**	20.SGS	12 537 879	36 539 596	12 537 879	36 539 596
Elektriskās jaudas pārslodzes likvidācija	20.SGS	7 304 364	14 707 040	7 304 364	14 707 040
Aktīvu noma	16.SFPS	1 718 443	1 768 234	1 718 443	1 768 234
<b>KOPĀ pārējie ieņēmumi</b>		<b>22 327 937</b>	<b>116 364 873</b>	<b>22 327 937</b>	<b>116 364 873</b>
<b>IEŅĒMUMI KOPĀ</b>		<b>156 422 305</b>	<b>296 000 232</b>	<b>232 890 184</b>	<b>351 131 631</b>

\*Ieņēmumi un izdevumi no balansēšanas, piemērojot aģenta uzskaites principu, pārskatā atklāti neto vērtībā un tiek iekļauti peļņas vai zaudējumu pārskata postenī ieņēmumi no pamatdarbības.

\*\*Saskaņā ar SPRK padomes 2023. gada 22. maija lēmumu Nr.64 "Par akciju sabiedrības "Augstsprieguma tīkls" elektroenerģijas pārvades sistēmas pakalpojumu tarifem" AST laika periodā līdz 2025. gada 31. decembrim ir atļauts novirzīt uzkrātos pārslodzes maksas ieņēmumus kopumā līdz 62 070.1 tūkst. EUR apmērā elektroenerģijas pārvades sistēmas pakalpojumu izmaksu segšanai. 2023. gadā elektroenerģijas pārvades sistēmas pakalpojumu izmaksu segšanai novirzīti pārslodzes maksas ieņēmumi 12 537.9 tūkst. EUR apmērā. Precīzs katrā no 2023. – 2025. pārskata gadiem nepieciešamais uzkrāto pārslodzes maksas ieņēmumu apjoms elektroenerģijas pārvades sistēmas pakalpojumu izmaksu segšanai tiks noteikts revidētā gada pārskata ietvaros, vienlaikus nodrošinot, lai kopsummā netiktu pārsniegts kopējais SPRK noteiktais apjoms 62 070.1 tūkst. EUR.



**IEŅĒMUMI UN IZDEVUMI NO OBLIGĀTĀ IEPIRKUMA KOMPOONENTĒM, PIEMĒROJOT AĢENTA UZSKAITES PRINCIPIU, PĀRSKATĀ ATKLĀTI NETO VĒRTĪBĀ:**

	MĀTESSABIEDRĪBA		KONCERNS	
	2023. gada 12 mēneši EUR	2022. gada 12 mēneši EUR	2023. gada 12 mēneši EUR	2022. gada 12 mēneši EUR
Obligātā iepirkuma komponentes ieņēmumi	-	564 827	-	564 827
Obligātā iepirkuma komponentes izmaksas	-	(564 827)	-	(564 827)
<b>Obligātā iepirkuma komponentes, neto</b>	-	-	-	-

**IEŅĒMUMI UN IZDEVUMI NO DABASGĀZES BALANSĒŠANAS, PIEMĒROJOT AĢENTA UZSKAITES PRINCIPIU, PĀRSKATĀ ATKLĀTI NETO VĒRTĪBĀ:**

	MĀTESSABIEDRĪBA		KONCERNS	
	2023. gada 12 mēneši EUR	2022. gada 12 mēneši EUR	2023. gada 12 mēneši EUR	2022. gada 12 mēneši EUR
Ieņēmumi no dabasgāzes balansēšanas darbībām	-	-	12 008 790	35 537 104
Izdevumi no dabasgāzes balansēšanas darbībām	-	-	(11 092 674)	(35 017 946)
<b>Dabasgāzes balansēšana, neto</b>	-	-	<b>916 116</b>	<b>519 158</b>

## 5. IZLIETOTĀS IZEJVIELAS UN MATERIĀLI

	MĀTESSABIEDRĪBA		KONCERNS	
	2023. gada 12 mēneši EUR	2022. gada 12 mēneši EUR	2023. gada 12 mēneši EUR	2022. gada 12 mēneši EUR
Balansējošās elektroenerģijas iegāde	32 571 272	73 818 693	32 571 272	73 818 693
Elektroenerģijas pārvades zudumi un tehnoloģiskais patēriņš	24 788 605	36 539 596	24 788 605	36 539 596
Regulējošās elektroenerģijas iegāde	8 116 206	23 653 879	8 116 206	23 653 879
Dabasgāzes pārvades un uzglabāšanas sistēmas uzturēšanas pakalpojumi	-	-	4 583 143	4 244 720
Elektroenerģijas tranzīta zudumi	7 482 905	10 795 719	7 482 905	10 795 719
Izlietoto materiālu un remontu darbu izmaksas	2 097 109	1 664 347	3 351 930	3 235 300
Dabasgāzes izmaksas	-	-	959 116	482 772
Elektroenerģija pašpatēriņam	398 347	576 799	398 347	576 799
<b>IZLIETOTĀS IZEJVIELAS UN MATERIĀLI, REMONTU IZMAKSAS KOPĀ</b>	<b>75 454 444</b>	<b>147 049 033</b>	<b>82 251 524</b>	<b>153 347 478</b>

## 6. FINANŠU IEŅĒMUMI UN IZMAKSAS

	MĀTESSABIEDRĪBA		KONCERNS	
	2023. gada 12 mēneši EUR	2022. gada 12 mēneši EUR	2023. gada 12 mēneši EUR	2022. gada 12 mēneši EUR
<b>a) Finanšu ieņēmumi</b>				
Procentu ieņēmumi no depozītiem	2 510 429	47 194	2 596 349	47 194
Citi finanšu ieņēmumi	7 687	7 716	8 961	14 365
<b>Finanšu ieņēmumi kopā</b>	<b>2 518 116</b>	<b>54 910</b>	<b>2 605 310</b>	<b>61 559</b>
<b>b) Finanšu izmaksas</b>				
Procentu izmaksas no aizņēmumiem	(102 708)	-	(2 684 217)	(589 271)
Emitēto parāda vērtspapīru kupona procenta izmaksas (14.pielikums)	(526 438)	(526 438)	(526 438)	(526 438)
Kapitalizētās aizņēmuma procentu izmaksas	185 822	148 268	398 225	148 268
Aktīvu nomas procentu izdevumi (14. pielikums)	(230 114)	(230 846)	(250 897)	(251 502)
Citas finanšu izmaksas	(8 768)	(7 988)	(9 387)	(8 807)
<b>Finanšu izmaksas kopā</b>	<b>(682 206)</b>	<b>(617 004)</b>	<b>(3 072 714)</b>	<b>(1 227 749)</b>
<b>FINANŠU IEŅĒMUMI/ (IZMAKSAS), NETO</b>	<b>1 835 910</b>	<b>(562 094)</b>	<b>(467 404)</b>	<b>(1 166 190)</b>

## 7. NEMATERIĀLIE IEGULDĪJUMI UN PAMATLĪDZEKĻI

### 7.1. NEMATERIĀLIE IEGULDĪJUMI

	MĀTESSABIEDRĪBA			
	Datorprog- rammas un licences	Pārvades lietošanas tiesības	Nemateriālo iegul- dījumu izveidoša- nas izmaksas	Kopā
	EUR	EUR	EUR	EUR
<b>2021. gada 31. decembris</b>				
Sākotnējā vērtība	3 126 796	1 892	321 492	3 450 180
Uzkrātā amortizācija	(1 327 483)	(930)	-	(1 328 413)
<b>Atlikusī vērtība</b>	<b>1 799 313</b>	<b>962</b>	<b>321 492</b>	<b>2 121 767</b>
<b>2022</b>				
legādāts	585 678	-	983 254	1 568 932
Pārgrupēts	390 000	-	(390 000)	-
Aprēķinātā amortizācija	(635 308)	(95)	-	(635 403)
<b>Atlikusī vērtība 2022. gada 31. decembrī</b>	<b>2 139 683</b>	<b>867</b>	<b>914 746</b>	<b>3 055 296</b>
<b>2022. gada 31. decembris</b>				
Sākotnējā vērtība	3 993 948	1 892	914 746	4 910 586
Uzkrātā amortizācija	(1 854 265)	(1 025)	-	(1 855 290)
<b>Atlikusī vērtība</b>	<b>2 139 683</b>	<b>867</b>	<b>914 746</b>	<b>3 055 296</b>
<b>2023</b>				
legādāts	514 455	-	579 929	1 094 384
Pārgrupēts	1 494 675	-	(1 494 675)	-
Izslēgts	(27 139)	-	-	(27 139)
Aprēķinātā amortizācija	(851 985)	(95)	-	(852 080)
<b>Atlikusī vērtība 2023. gada 31. decembrī</b>	<b>3 269 689</b>	<b>772</b>	<b>-</b>	<b>3 270 461</b>
<b>2023. gada 31. decembrī</b>				
Sākotnējā vērtība	5 831 454	1 892	-	5 833 346
Uzkrātā amortizācija	(2 561 765)	(1 120)	-	(2 562 885)
<b>Atlikusī vērtība</b>	<b>3 269 689</b>	<b>772</b>	<b>-</b>	<b>3 270 461</b>

	KONCERNS				
	Datorprog- rammas un licences	Pārvades lietošanas tiesības	Vienošanās par pakalpojumu koncesiju	Nemateriālo ieguldījumu izvei- došanas izmaksas	Kopā
	EUR	EUR		EUR	EUR
<b>2021. gada 31. decembris</b>					
Sākotnējā vērtība	11 316 085	1 892	-	382 546	11 700 523
Uzkrātā amortizācija	(7 536 577)	(930)	-	-	(7 537 507)
<b>Atlikusī vērtība</b>	<b>3 779 508</b>	<b>962</b>	<b>-</b>	<b>382 546</b>	<b>4 163 016</b>
<b>2022</b>					
Iegādāts	585 678	-	-	1 758 611	2 344 289
Pārgrupēts	1 177 416	-	-	(1 177 416)	-
Aprēķinātā amortizācija	(1 343 905)	(95)	-	-	(1 344 000)
<b>Atlikusī vērtība 2022. gada 31. decembrī</b>	<b>4 198 697</b>	<b>867</b>	<b>-</b>	<b>963 741</b>	<b>5 163 305</b>
<b>2022. gada 31. decembris</b>					
Sākotnējā vērtība	12 785 449	1 892	-	963 741	13 751 082
Uzkrātā amortizācija	(8 586 752)	(1 025)	-	-	(8 587 777)
<b>Atlikusī vērtība</b>	<b>4 198 697</b>	<b>867</b>	<b>-</b>	<b>963 741</b>	<b>5 163 305</b>
<b>2023</b>					
Iegādāts	514 455	-	-	16 184 953	16 699 408
Pārgrupēts	1 968 512	-	1 007 865	(1 968 512)	1 007 865
Izslēgts	(27 139)	-	-	-	(27 139)
Aprēķinātā amortizācija	(1 582 304)	(95)	-	-	(1 582 399)
<b>Atlikusī vērtība 2023. gada 31. decembrī</b>	<b>5 072 221</b>	<b>772</b>	<b>1 007 865</b>	<b>15 180 182</b>	<b>21 261 040</b>
<b>2023. gada 31. decembrī</b>					
Sākotnējā vērtība	13 571 767	1 892	1 007 865	15 180 182	29 761 706
Uzkrātā amortizācija	(8 499 546)	(1 120)	-	-	(8 500 666)
<b>Atlikusī vērtība</b>	<b>5 072 221</b>	<b>772</b>	<b>1 007 865</b>	<b>15 180 182</b>	<b>21 261 040</b>



## 7.2. PAMATLĪDZEKĻI

	MĀTESSABIEDRĪBA						
	Zeme, ēkas	Elektroenerģijas pārvades inženierbūves	Pārvades līnijas, tehnoloģiskās iekārtas	Pārējās elektroenerģijas pārvades iekārtas	Pārējie pamatlīdzekļi	Pamatlīdzekļu izveidošanas un nepabeigto celtniecības objektu izmaksas	KOPĀ
	EUR	EUR	EUR	EUR	EUR	EUR	EUR
<b>2021. gada 31. decembrī</b>							
Sākotnējā vai pārvērtētā vērtība	41 572 109	8 365 473	1 204 172 346	11 471 818	17 669 409	20 409 947	1 303 661 102
Uzkrātais nolietojums un vērtības samazinājums	(5 090 748)	(3 606 418)	(590 970 246)	(9 501 087)	(8 686 813)	-	(617 855 312)
<b>Atlikusi vērtība</b>	<b>36 481 361</b>	<b>4 759 055</b>	<b>613 202 100</b>	<b>1 970 731</b>	<b>8 982 596</b>	<b>20 409 947</b>	<b>685 805 790</b>
<b>2022</b>							
legādāts	14 313	-	20 591	1 633	764 401	29 129 833	29 930 771
Pārgrupēts	2 011 900	187 869	14 453 603	559 044	422 795	(17 635 211)	-
Pārdots	-	-	(232 479)	-	-	(26 300)	(258 779)
Norakstīts	(11 007)	(4 344)	(259 464)	(122)	(413)	-	(275 350)
Nolietojums	(1 381 106)	(526 959)	(27 866 942)	(465 858)	(3 507 338)	-	(33 748 203)
<b>Atlikusi vērtība 2022. gada 31. decembrī</b>	<b>37 115 461</b>	<b>4 415 621</b>	<b>599 317 409</b>	<b>2 065 428</b>	<b>6 662 041</b>	<b>31 878 269</b>	<b>681 454 229</b>
<b>2022. gada 31. decembrī</b>							
Sākotnējā vai pārvērtētā vērtība	43 145 635	8 617 617	1 180 904 761	10 418 763	19 966 927	31 878 269	1 294 931 972
Uzkrātais nolietojums un vērtības samazinājums	(6 030 174)	(4 201 996)	(581 587 352)	(8 353 335)	(13 304 886)	-	(613 477 743)
<b>Atlikusi vērtība</b>	<b>37 115 461</b>	<b>4 415 621</b>	<b>599 317 409</b>	<b>2 065 428</b>	<b>6 662 041</b>	<b>31 878 269</b>	<b>681 454 229</b>
<b>2023</b>							
legādāts	5 564	-	2 891	3 246	1 345 377	50 674 338	52 031 817
Pārgrupēts	3 161 160	158 906	30 174 608	1 378 330	107 556	(34 980 560)	-
Pārdots	-	-	-	-	-	(373 272)	(373 272)
Norakstīts	-	(4)	(443 023)	(6)	(293)	-	(443 326)
Nolietojums	(1 358 394)	(524 317)	(27 752 964)	(609 099)	(3 342 558)	-	(33 587 332)
<b>Atlikusi vērtība 2023. gada 31. decembrī</b>	<b>38 924 192</b>	<b>4 050 206</b>	<b>601 298 921</b>	<b>2 837 899</b>	<b>4 772 123</b>	<b>47 198 775</b>	<b>699 082 116</b>
<b>2023. gada 31. decembrī</b>							
Sākotnējā vai pārvērtētā vērtība	46 311 360	8 661 999	1 200 434 390	11 640 674	21 305 280	47 198 775	1 335 552 478
Uzkrātais nolietojums un vērtības samazinājums	(7 387 168)	(4 611 793)	(599 135 469)	(8 802 775)	(16 533 157)	-	(636 470 362)
<b>Atlikusi vērtība</b>	<b>38 924 192</b>	<b>4 050 206</b>	<b>601 298 921</b>	<b>2 837 899</b>	<b>4 772 123</b>	<b>47 198 775</b>	<b>699 082 116</b>

	KONCERNS								
	Zeme, ēkas	Elektroenerģijas pārvades inženierbūves	Gāzes pārvades ēkas un būves	Pārvades līnijas, tehnoloģiskās iekārtas	Pārējās elektroenerģijas pārvades iekārtas	Pārējie pamatlīdzekļi	Avārijas rezerve	Pamatlīdzekļu izveidošanas un nepabeigto celtniecības objektu izmaksas	KOPĀ
	EUR	EUR	EUR	EUR			EUR	EUR	EUR
<b>2021. gada 31. decembrī</b>									
Sākotnējā vai pārvērtētā vērtība	42 656 276	8 365 473	771 087 876	1 337 283 799	11 471 818	26 393 089	1 538 779	40 436 962	2 239 234 072
Uzkrātais nolietojums un vērtības samazinājums	(5 090 748)	(3 606 418)	(447 747 521)	(652 498 137)	(9 501 087)	(15 021 212)	-	-	(1 133 465 123)
<b>Atlikusi vērtība</b>	<b>37 565 528</b>	<b>4 759 055</b>	<b>323 340 355</b>	<b>684 785 662</b>	<b>1 970 731</b>	<b>11 371 877</b>	<b>1 538 779</b>	<b>40 436 962</b>	<b>1 105 768 949</b>
<b>2022</b>									
legādāts	22 619	-	44 902	1 266 499	1 633	1 895 697	-	40 864 728	44 096 078
Pārgrupēts	2 011 901	187 869	15 855 381	16 059 578	559 044	4 462 820	-	(39 136 593)	-
Pārdots	-	-	-	(232 479)	-	-	-	(26 300)	(258 779)
Norakstīts	(11 007)	(4 344)	(338 961)	(805 926)	(122)	(36 542)	-	-	(1 196 902)
Nolietojums	(1 381 106)	(526 959)	(11 347 304)	(32 786 674)	(465 858)	(4 363 986)	-	-	(50 871 887)
Pārvietots	-	-	-	-	-	-	286 605	-	286 605
<b>Atlikusi vērtība 2022. gada 31. decembrī</b>	<b>38 207 935</b>	<b>4 415 621</b>	<b>327 554 373</b>	<b>668 286 660</b>	<b>2 065 428</b>	<b>13 329 866</b>	<b>1 825 384</b>	<b>42 138 797</b>	<b>1 097 824 064</b>
<b>2022. gada 31. decembrī</b>									
Sākotnējā vai pārvērtētā vērtība	44 238 109	8 617 617	785 685 819	1 314 599 932	10 418 763	33 446 283	1 825 384	42 138 797	2 240 970 704
Uzkrātais nolietojums un vērtības samazinājums	(6 030 174)	(4 201 996)	(458 131 446)	(646 313 272)	(8 353 335)	(20 116 417)	-	-	(1 143 146 640)
<b>Atlikusi vērtība</b>	<b>38 207 935</b>	<b>4 415 621</b>	<b>327 554 373</b>	<b>668 286 660</b>	<b>2 065 428</b>	<b>13 329 866</b>	<b>1 825 384</b>	<b>42 138 797</b>	<b>1 097 824 064</b>
<b>2023</b>									
legādāts	5 965	-	7 250	327 274	3 246	1 969 800	-	82 381 712	84 695 247
Pārgrupēts	3 173 197	158 906	5 041 087	32 974 404	1 378 330	4 405 323	146 719	(47 131 247)	146 719
Pārdots	-	-	-	-	-	-	-	(373 272)	(373 272)
Norakstīts	-	(4)	(8 779 176)	(4 016 722)	(6)	(1 311)	(12 395)	(97 395)	(12 907 009)
Nolietojums	(1 358 394)	(524 317)	(19 077 001)	(33 352 221)	(609 099)	(7 861 037)	-	-	(62 782 069)
<b>Atlikusi vērtība 2023. gada 31. decembrī</b>	<b>40 028 703</b>	<b>4 050 206</b>	<b>304 746 533</b>	<b>664 219 395</b>	<b>2 837 899</b>	<b>11 842 641</b>	<b>1 959 708</b>	<b>76 918 959</b>	<b>1 106 603 680</b>
<b>2023. gada 31. decembrī</b>									
Sākotnējā vai pārvērtētā vērtība	47 415 871	8 661 999	768 367 463	1 327 361 404	11 640 674	35 496 833	1 959 708	76 918 595	2 277 822 547
Uzkrātais nolietojums un vērtības samazinājums	(7 387 168)	(4 611 793)	(463 620 930)	(663 142 009)	(8 802 775)	(23 654 192)	-	-	(1 171 218 867)
<b>Atlikusi vērtība</b>	<b>40 028 703</b>	<b>4 050 206</b>	<b>304 746 533</b>	<b>664 219 395</b>	<b>2 837 899</b>	<b>11 842 641</b>	<b>1 959 708</b>	<b>76 918 959</b>	<b>1 106 603 680</b>

## Aktīvu vērtības samazinājuma izvērtējums

Koncernu var iedalīt trīs naudu ienesošās vienībās: elektroenerģijas pārvade, dabasgāzes pārvade un dabasgāzes uzglabāšana.

Mātesabiedrības aktīvus veido viena naudu ienesošā vienība: elektroenerģijas pārvade. Nosakot naudas ienesošās vienības tiek pieņemts, ka elektroenerģijas pārvades un uzglabāšanas sistēmu veidojošie infrastruktūras elementi ir vienoti, neatdalāmi un nepieciešami elektroenerģijas pārvades sistēmas drošai ekspluatācijai un pakalpojumu nodrošināšanai.

Meitassabiedrību var iedalīt divās naudu ienesošās vienībās: dabasgāzes pārvade un dabasgāzes uzglabāšana. Nosakot naudas ienesošās vienības tiek pieņemts, ka pārvades un uzglabāšanas sistēmu veidojošie infrastruktūras elementi ir vienoti, neatdalāmi un nepieciešami pārvades un uzglabāšanas sistēmu drošai ekspluatācijai un pakalpojumu nodrošināšanai

Nemot vērā ģeopolitisko situāciju un strauju procentu likmju kāpumu, 2022. gada beigās AST vadība veica aktīvu vērtības samazinājuma pārbaudi. Izvērtējot aktuālo situāciju, AST vadība secina, ka 2023. gada 12 mēnešos citas pazīmes nav atklātas, savukārt esošo pazīmju vērtējums kopš pēdējās izvērtēšanas nav mainījies. Ievērojot iepriekš minēto, aktīvu vērtības samazinājuma pārbaude netiek veikta.

## Dabasgāzes uzglabāšanas segmenta aktīvu uzskaites vērtības samazināšana

Saskaņā ar Starptautiskajiem finanšu pārskatu standartiem, ar mērķi nodrošināt to, ka aktīvu uzskaites vērtība būtiski neatšķiras no aktīvu patiesās vērtības, Meitassabiedrība 2023. gadā ir veikusi uzglabāšanas sistēmas pakalpojuma aktīvu uzskaites vērtības samazinājumu par 23 488 tūkst. EUR. Tas radījis Meitassabiedrības rezervju samazinājumu par 11 743 tūkst. EUR, savukārt atlikusi vērtība 11 745 tūkst. EUR uzrādīta Meitassabiedrības 2023. gada peļņas vai zaudējumu pārskata nolietojuma izmaksu pozīcijā.

Uzglabāšanas sistēmas pakalpojuma aktīvu uzskaites vērtības samazinājums ir pamatots ar Sabiedrisko pakalpojumu regulēšanas komisijas lēmumu par uzglabāšanas sistēmas pakalpojuma regulatīvā rēķina uzkrājuma izlietojumu, kā arī tam sekojošu aktīvu pārvērtēšanu atsevišķās uzglabāšanas sistēmas pakalpojuma pamatlīdzekļu klasēs, to vērtību nosakot patiesajā vērtībā.

Sabiedrisko pakalpojumu regulēšanas komisijas 2023. gada 28. decembra padomes lēmumā Nr. 162 "Par akciju sabiedrības "Conexus Baltic Grid" dabasgāzes uzglabāšanas sistēmas pakalpojuma regulatīvā rēķina uzkrājuma izlietojumu" noteikts, ka regulatīvā rēķina atlikuma daļu 50% apmērā var novirzīt regulatīvā perioda laikā izveidoto aktīvu finansēšanai. Tādā veidā tiek samazināta pamatlīdzekļu regulējamās aktīvu bāzes (RAB) vērtība, kas veido dabasgāzes uzglabāšanas sistēmas pakalpojuma kapitāla izmaksas. Meitassabiedrībai nolēmusi regulatīvā rēķina atlikuma daļu attiecināt uz tiem IPGK modernizācijas projektā izveidotiem aktīviem, kas izveidoti regulatīvā perioda laikā, un kas nav finansēti ar ES līdzfinansējumu. Šādu aktīvu uzskaites vērtība 2023. gada 31. decembrī ir 13 664 tūkst. EUR. Finanšu pārskatā šo aktīvu finanšu uzskaites atlikusi vērtība 2023. gada 31. decembrī ir samazināta par 13 664 tūkst. EUR, līdzvērtīgi samazinot regulatīvā rēķina atlikumu.

Atbilstoši 16. SGS 31. punkta prasībām par aktīvu uzskaites vērtību, Mātesabiedrība ir pārskatījusi pamatlīdzekļu grupas, uz ko šāds samazinājums varētu attiekties. Pielietojot 13. SFPS 62. punktā nosauktās vērtēšanas metodes, Mātesabiedrība izvērtēja, ka piemērotākā ir ienākumu metode. Tā rezultātā Mātesabiedrība ir pārskatījusi aktīvu uzskaites vērtību atsevišķās uzglabāšanas sistēmas pakalpojuma pamatlīdzekļu grupās, to vērtību nosakot patiesajā vērtībā. Šis pārskatīšanas rezultātā, atsevišķās pamatlīdzekļu klasēs Mātesabiedrība ir samazinājusi uzglabāšanas sistēmas pakalpojuma aktīvu uzskaites vērtību par 9 824 tūkst. EUR. Aprēķinot uzglabāšanas sistēmas pakalpojuma aktīvu uzskaites vērtības samazinājumu atsevišķām pamatlīdzekļu grupām, Meitassabiedrība ir lietojusi esošajam regulatīvajam periodam apstiprināto kapitāla atdeves likmi, un ir pieņēmusi, ka pēc regulatīvā perioda beigām kapitāla atdeves likme sasniegs novērtēto tirgus likmi. Aprēķinā ir lietota diskontēšanas likme 7.25%. Ja šī likme būtu 6.25%, tad uzglabāšanas sistēmas pakalpojuma aktīvu uzskaites vērtība atsevišķām pamatlīdzekļu klasēm būtu samazināma par 7 795 tūkst. EUR. Ja šī likme būtu 8.25%, tad uzglabāšanas sistēmas pakalpojuma aktīvu vērtība atsevišķām pamatlīdzekļu klasēm būtu samazināma par 11 797 tūkst. EUR.

Mātesabiedrības vadība ir izvērtējusi dabasgāzes uzglabāšanas segmenta aktīvu vērtības samazinājuma ietekmi uz Mātesabiedrības ieguldījumu Meitassabiedrībā. Veiktā izvērtējuma rezultātā secināts, ka Meitassabiedrības aktīvu vērtības samazinājums nerada aktīvu vērtības samazinājumu Mātesabiedrībai.

### 7.3. TIESĪBAS LIETOT AKTĪVUS

	MĀTESSABIEDRĪBA	KONCERNS
	Ēkas un zeme EUR	Ēkas un zeme EUR
<b>2021. gada 31. decembrī</b>		
Sākotnējā vērtība	19 010 549	19 586 019
Uzkrātais nolietojums	(4 375 132)	(4 499 495)
<b>Atlikusī vērtība</b>	<b>14 635 417</b>	<b>15 086 524</b>
<b>2022</b>		
Atzītas izmaiņas nomas līgumos	69 881	106 527
Tiesību lietot aktīvus pieaugums	686 101	686 101
Nolietojums	(920 010)	(946 261)
<b>Atlikusī vērtība 2022. gada 31. decembrī</b>	<b>14 471 389</b>	<b>14 932 892</b>
<b>2022. gada 31. decembrī</b>		
Sākotnējā vērtība	19 766 531	20 270 161
Uzkrātais nolietojums	(5 295 142)	(5 337 269)
<b>Atlikusī vērtība</b>	<b>14 471 389</b>	<b>14 932 892</b>
<b>2023</b>		
Atzītas izmaiņas nomas līgumos	629 464	629 464
Tiesību lietot aktīvus pieaugums	218 494	218 494
Nolietojums	(920 407)	(933 552)
<b>Atlikusī vērtība 2023. gada 31. decembrī</b>	<b>14 398 940</b>	<b>14 847 298</b>
<b>2023. gada 31. decembrī</b>		
Sākotnējā vērtība	20 609 163	21 112 793
Uzkrātais nolietojums	(6 210 223)	(6 265 495)
<b>Atlikusī vērtība</b>	<b>14 398 940</b>	<b>14 847 298</b>

### 7.4. NOLIETOJUMS UN AMORTIZĀCIJA

	MĀTESSABIEDRĪBA		KONCERNS	
	2023. gada 12 mēneši EUR	2022. gada 12 mēneši EUR	2023. gada 12 mēneši EUR	2022. gada 12 mēneši EUR
Pamatlīdzekļu nolietojums (7. pielikums)	(33 587 332)	(33 748 203)	(62 782 069)	(50 871 887)
Nemateriālo ieguldījumu amortizācija (7. pielikums)	(852 080)	(635 403)	(1 582 399)	(1 344 000)
Lietošanas tiesību nolietojums (15. pielikums)	(920 407)	(920 010)	(933 552)	(946 261)
<b>Nolietojums un amortizācija</b>	<b>(35 359 819)</b>	<b>(35 303 616)</b>	<b>(65 298 020)</b>	<b>(53 162 148)</b>
Norakstīšana un citas korekcijas	(470 465)	(275 350)	(12 934 148)	(1 196 902)
Nemateriālo ieguldījumu un pamatlīdzekļu vērtības samazinājums	(470 465)	(275 350)	(12 934 148)	(1 196 902)
<b>KOPĀ nolietojums un amortizācija neieskaitot norakstīšanu un citas korekcijas</b>	<b>(35 359 819)</b>	<b>(35 303 616)</b>	<b>(65 298 020)</b>	<b>(53 162 148)</b>



## 8. PĀRĒJIE ILGTERMIŅA FINANŠU IEGULDĪJUMI

	MĀTESSABIEDRĪBA		KONCERNS	
	31.12.2023. EUR	31.12.2022. EUR	31.12.2023. EUR	31.12.2022. EUR
<b>Līdzdalība meitas sabiedrību kapitālā, tai skaitā:</b>	<b>134 394 971</b>	<b>134 394 971</b>	-	-
AS "Conexus Baltic Grid"	134 394 971	134 394 971	-	-
<b>Līdzdalība asociēto sabiedrību kapitālā, tai skatā:</b>	<b>53 333</b>	<b>45 000</b>	<b>53 333</b>	<b>45 000</b>
"Baltic RCC" OÜ	53 333	45 000	53 333	45 000
Līdzdalība pārējo sabiedrību kapitālā, tai skaitā:	1 422	1 422	1 422	1 422
AS "Pirmais slēgtais pensiju fonds"	1 422	1 422	1 422	1 422
<b>Atlikusī vērtība pārskata perioda beigās</b>	<b>134 449 726</b>	<b>134 441 393</b>	<b>54 755</b>	<b>46 422</b>

Mātesabiedrībai pieder 1,9% no AS "Pirmais slēgtais pensiju fonds" kapitāla. Mātesabiedrība ir nominālais akcionārs, jo visus riskus un labumus, kas rodas fonda darbības rezultātā, uzņemas vai iegūst Mātesabiedrības darbinieki – pensiju plāna locekļi.

Sabiedrība	Atrašanās vieta	Uzņēmējdarbības veids	Līdzdalības daļa
AS "Conexus Baltic Grid"	Latvija	Dabasgāzes pārvades un uzglabāšanas operators Latvijā	68.46%
"Baltic RCC" OÜ	Igaunija	Baltijas valstu elektroenerģijas pārvades sistēmu reģionālais koordinācijas centrs	33.33%
AS "Pirmais slēgtais pensiju fonds"	Latvija	Pensiju plānu pārvaldīšana	1.9%

## 9. PARĀDI NO LĪGUMIEM AR KLIENTIEM

	MĀTESSABIEDRĪBA		KONCERNS	
	31.12.2023. EUR	31.12.2022. EUR	31.12.2023. EUR	31.12.2022. EUR
<b>Parādi no līgumiem ar klientiem</b>				
Elektroenerģijas pārvades pakalpojuma parādi	13 670 798	20 111 627	13 670 798	20 111 627
Pārējie pircēju un pasūtītāju parādi	5 192 972	2 288 649	16 748 091	12 525 384
<b>Kopā parādi no līgumiem ar klientiem</b>	<b>18 863 770</b>	<b>22 400 276</b>	<b>30 418 889</b>	<b>32 637 011</b>
Sagaidāmie kredītzaudējumi				
Pārējiem pircēju un pasūtītāju parādiem	(5 455)	(5 495)	(5 455)	(5 495)
<b>Kopā paredzami kredīta zaudējumi</b>	<b>(5 455)</b>	<b>(5 495)</b>	<b>(5 455)</b>	<b>(5 495)</b>
<b>Debitori, neto</b>				
Elektroenerģijas pārvades pakalpojuma parādi	13 670 798	20 111 627	13 670 798	20 111 627
Pārējie pircēju un pasūtītāju parādi	5 187 517	2 283 154	16 742 636	12 519 889
<b>PARĀDI NO LĪGUMIEM AR KLIENTIEM, NETO</b>	<b>18 858 315</b>	<b>22 394 781</b>	<b>30 413 434</b>	<b>32 631 516</b>
<b>Parādu no līgumiem ar klientiem vērtības samazinājums</b>				
Pārskata gada sākumā	5 495	4 350	5 495	4 350
Iekļauts peļņas vai zaudējumu aprēķinā	(40)	1 145	(40)	1 145
<b>Pārskata gada beigās</b>	<b>5 455</b>	<b>5 495</b>	<b>5 455</b>	<b>5 495</b>

## 10. CITI DEBITORI

	MĀTESSABIEDRĪBA		KONCERNS	
	31.12.2023. EUR	31.12.2022. EUR	31.12.2023. EUR	31.12.2022. EUR
Termiņnoguldījumi	80 767 903	-	80 767 903	-
Saņemamais ES fondu finansējums	26 383 283	8 384 944	26 383 283	8 384 944
Parāds saistībā ar krāpniecisko darījumu*	172 850	172 850	172 850	172 850
Uzkrājums krāpnieciskajam darījumam*	(172 850)	(172 850)	(172 850)	(172 850)
<b>Citi finanšu aktīvi</b>	<b>107 151 186</b>	<b>8 384 944</b>	<b>107 151 186</b>	<b>8 384 944</b>
Pārmaksātais uzņēmumu ienākuma nodoklis	-	11 512	-	11 512
Nākamo periodu izmaksas	631 277	1 013 784	1 271 503	1 013 784
Avanss par balansēšanas pakalpojumiem biržā	-	-	-	2 000 000
Pārējie debitori	11 910 306	91 370	12 175 466	1 027 923
<b>Citi nefinanšu aktīvi</b>	<b>12 541 583</b>	<b>1 116 666</b>	<b>13 446 969</b>	<b>4 053 219</b>
<b>CITI DEBITORI KOPĀ</b>	<b>119 692 769</b>	<b>9 501 610</b>	<b>120 598 155</b>	<b>12 438 163</b>

\*Mātesabiedrība 2022. gadā veikusi uzkrājumu 172 850 EUR apmērā saistībā ar krāpniecisku darījumu. Par šo lietu ir ierosināts kriminālprocess.

## 11. NAUDA UN NAUDAS EKVIVALENTI

	MĀTESSABIEDRĪBA		KONCERNS	
	31.12.2023. EUR	31.12.2022. EUR	31.12.2023. EUR	31.12.2022. EUR
Naudas līdzekļi bankā	28 735 057	92 042 624	41 453 794	103 009 740
Pieprasījuma depozīti	3 211 633	-	3 446 346	-
<b>KOPĀ NAUDA UN NAUDAS EKVIVALENTI</b>	<b>31 946 690</b>	<b>92 042 624</b>	<b>44 900 140</b>	<b>103 009 740</b>

## 12. PAŠU KAPITĀLS

### a) Pamatkapitāls

Pārskats par izmaiņām Mātessabiedrības pašu kapitālā sniegts tabulā zemāk:

	Akciju skaits	Reģistrētais akciju kapitāls, EUR
2021. gada 1. janvārī	363 896 079	363 896 079
Jaunu akciju emisija	1 999 878	1 999 878
2021. gada 31. decembrī	365 895 957	365 895 957
Jaunu akciju emisija	25 702 577	25 702 577
<b>2022. gada 31. decembrī</b>	<b>391 598 534</b>	<b>391 598 534</b>
<b>2023. gada 31. decembrī</b>	<b>391 598 534</b>	<b>391 598 534</b>

Koncerna akciju kapitālu veido Mātessabiedrības parastās akcijas. Akciju kapitāls ir pilnībā apmaksāts.

Saskaņā ar AS "Augstsprieguma tīkls" akcionāru sapulces 2021. gada 28. maija lēmumu (protokols Nr.1, 1.§ un 2.§) ir veikts ieguldījums Mātessabiedrības pamatkapitālā 1 999 878 EUR apmērā, kapitalizējot nesadalīto peļņu.

Saskaņā ar AS "Augstsprieguma tīkls" akcionāru sapulces 2022. gada 3. novembra lēmumu (protokols Nr.3, 1.§) ir veikts ieguldījums Mātessabiedrības pamatkapitālā 25 702 577 EUR apmērā, kapitalizējot nesadalīto peļņu.

Mātessabiedrība ir veikusi maksājumus valsts budžetā par valsts kapitāla izmantošanu (dividendes) no iepriekšējā gada peļņas:

- 2021. gadā 7 999 514 EUR jeb 0.02198 EUR par vienu akciju;
- 2022. gadā 29 143 118 EUR jeb 0.79649 EUR par vienu akciju;

- 2023. gadā 7 033 805 EUR jeb 0.01796 EUR par vienu akciju.

### b) Rezerves

Mātessabiedrības rezerves sastāv no pārvērtēšanas rezerves, rezervēm pēcnodarbinātības pabalstiem, nesadalītās peļņas, kas ar īpašnieka lēmumu novirzīta pārējās rezervēs attīstības nodrošināšanai. Koncerna rezerves sastāv no pamatlīdzekļu pārvērtēšanas rezerves, Meitassabiedrības statūtos noteiktajām rezervēm, pārvērtēšanas rezerves pēcnodarbinātības pabalstiem, nesadalītās peļņas, kas ar īpašnieka lēmumu novirzīta pārējās rezervēs attīstības nodrošināšanai.

### c) Nekontrolējošā līdzdalība

Informācija par nekontrolējošo līdzdalību ir sniegta 8. pielikumā. Izņemot dividendes, nav notikuši citi darījumi ar nekontrolējošo līdzdalību.

### 13. NĀKAMO PERIODU IEŅĒMUMI

	MĀTESSABIEDRĪBA		KONCERNS	
	31.12.2023. EUR	31.12.2022. EUR	31.12.2023. EUR	31.12.2022. EUR
<b>a) Ilgtermiņa nākamo periodu ieņēmumi</b>				
- no pieslēgumu maksām	37 477 190	38 084 750	37 477 190	38 084 750
<b>Ilgtermiņa nākamo periodu ieņēmumi no līgumiem ar klientiem</b>	<b>37 477 190</b>	<b>38 084 750</b>	<b>37 477 190</b>	<b>38 084 750</b>
- no Eiropas Savienības finansējuma	142 366 370	136 421 913	168 437 244	161 379 662
- no sagaidāmā Eiropas Savienības finansējuma avansa	26 383 283	8 384 944	26 383 283	8 384 944
- no Eiropas Savienības finansējuma saņemtā avansa	18 562 500	18 562 500	18 562 500	18 562 500
- no no pārslodzes maksas ieņēmumiem	125 847 904	141 537 570	125 847 904	141 537 570
<b>Pārējie ilgtermiņa nākamo periodu ieņēmumi</b>	<b>313 160 057</b>	<b>304 906 927</b>	<b>339 230 931</b>	<b>329 864 675</b>
<b>KOPĀ ilgtermiņa nākamo periodu ieņēmumi</b>	<b>350 637 247</b>	<b>342 991 677</b>	<b>376 708 121</b>	<b>367 949 425</b>

	MĀTESSABIEDRĪBA		KONCERNS	
	31.12.2023. EUR	31.12.2022. EUR	31.12.2023. EUR	31.12.2022. EUR
<b>b) Īstermiņa nākamo periodu ieņēmumi</b>				
- no pieslēgumu maksām	3 705 561	3 658 224	3 705 561	3 658 224
<b>Īstermiņa nākamo periodu ieņēmumi no līgumiem ar klientiem</b>	<b>3 705 561</b>	<b>3 658 224</b>	<b>3 705 561</b>	<b>3 658 224</b>
- nepabeigtie ES līdzfinansētie projekti, tai skaitā:	16 531 253	3 881 759	16 531 253	3 881 759
Projekts "Baltijas valstu elektroenerģijas pārvades sistēmas sinhronizācija ar Eiropas tīklu, 2. fāze"	2 650 549	777 947	2 650 549	777 947
Baltijas valstu sinhronizācijas ar kontinentālo Eiropu, 1.fāze	13 859 524	2 950 889	13 859 524	2 950 889
Projekts "EU-SysFlex- Eiropas sistēma ar efektīvi koordinētu elastīguma izmantošanu lielāka AER īpatsvara integrēšanā"	-	37 812	-	37 812
Projekts "Baltijas elektroenerģijas sistēmu dinamiskās stabilitātes izpēte"	-	26 250	-	26 250
Projekts "Sistēma PSO-SSO-galalietotāja sasaistei, INTERFACE"	21 180	88 861	21 180	88 861
- pabeigtie ES līdzfinansētie projekti	3 570 603	3 609 338	4 545 086	4 372 019
- no pārslodzes maksas ieņēmumiem (JAO lietošanas tiesības)	411 750	-	411 750	-
- no pārslodzes maksas ieņēmumiem	28 934 931	1 204 239	28 934 931	1 204 239
- no citu projektu finansējuma	-	-	4 475	4 654
<b>Pārējie īstermiņa nākamo periodu ieņēmumi</b>	<b>49 448 537</b>	<b>8 695 336</b>	<b>50 427 495</b>	<b>9 462 671</b>
<b>KOPĀ īstermiņa nākamo periodu ieņēmumi</b>	<b>53 154 098</b>	<b>12 353 560</b>	<b>54 133 056</b>	<b>13 120 895</b>



Nākamo periodu ieņēmumu no līgumiem ar klientiem (ilgtermiņa un īstermiņa) kustība:

	MĀTESSABIEDRĪBA		KONCERNS	
	31.12.2023. EUR	31.12.2022. EUR	31.12.2023. EUR	31.12.2022. EUR
<b>Pārskata gada sākumā</b>	<b>41 742 974</b>	<b>41 625 094</b>	<b>41 742 974</b>	<b>41 625 094</b>
Pieslēgumu maksa atzīta peļņas vai zaudējumu pārskatā	(3 612 981)	(3 467 086)	(3 612 981)	(3 467 086)
Saņemtā pieslēguma maksa no klientu iemaksām	3 052 758	3 584 966	3 052 758	3 584 966
<b>Pārskata gada beigās</b>	<b>41 182 751</b>	<b>41 742 974</b>	<b>41 182 751</b>	<b>41 742 974</b>

Pārējo nākamo periodu ieņēmumu (ilgtermiņa un īstermiņa) kustība:

	MĀTESSABIEDRĪBA		KONCERNS	
	31.12.2023. EUR	31.12.2022. EUR	31.12.2023. EUR	31.12.2022. EUR
<b>Pārskata perioda sākumā</b>	<b>313 602 263</b>	<b>251 557 503</b>	<b>339 327 346</b>	<b>270 490 450</b>
Saņemtais ES līdzfinansējums*	26 383 283	7 720 085	28 524 447	7 720 085
Saņemtais iepriekšējo periodu uzkrātais ES līdzfinansējums	(8 384 945)	(509 198)	(8 384 945)	(509 198)
Saņemtie nākamo periodu ieņēmumi no ES līdzfinansējuma	7 065 258	489 433	7 065 258	8 133 373
Saņemtais ES līdzfinansējuma avanss	15 099 296	21 513 389	15 099 296	21 513 389
Saņemtie pārslodzes maksas ieņēmumi	13 246 274	37 650 929	13 246 274	37 650 929
Īstermiņa nākamo periodu ieņēmumi (jaudas izsole)	411 750	-	411 750	-
Pārslodzes maksas ieņēmumi iekļauti peļņas vai zaudējumu pārskatā	(1 205 248)	(1 191 483)	(1 205 248)	(1 191 483)
IPGK rezervēto jaudu maksa	-	-	4 475	(237 284)
ES līdzfinansējums iekļauts peļņas vai zaudējumu pārskatā	(3 609 337)	(3 628 395)	(4 430 227)	(4 242 915)
<b>Pārskata gada beigās</b>	<b>362 608 594</b>	<b>313 602 263</b>	<b>389 658 426</b>	<b>339 327 346</b>
<b>KOPĀ: Ilgtermiņa un īstermiņa kustība pārskata gada beigās</b>	<b>403 791 345</b>	<b>355 345 237</b>	<b>430 841 177</b>	<b>381 070 320</b>

\*No Eiropas Savienības saņemtais finansējums (saistīts ar aktīviem) tiek atzīts brīdī, kad Koncerns un Mātesabiedrība ir izpildījuši ar šī finansējuma saņemšanu saistītos nosacījumus un tiem ir beznosacījuma tiesības saņemt finansējumu. Ar finansējuma saņemšanu saistītie nosacījumi ir sekojoši: Mātesabiedrība un Koncerns nodrošina Eiropas Savienības līdzfinansēto projektu vadību, iekšējo kontroli un uzskaiti saskaņā ar Eiropas Savienības vadlīnijām un Latvijas Republikas likumdošanas prasībām. Katram darījumam, kas attiecas uz ES līdzfinansēto projektu uzskaiti, tiek nodrošināta grāmatvedības uzskaitē atsevišķi nodalītā kontā. Mātesabiedrība un Koncerns nodrošina šķirtu līdzfinansēto projektu atbilstošu ieņēmumu, izdevumu, ilgtermiņa ieguldījumu un pievienotās vērtības nodokļa uzskaiti. Ja līdzekļi netiek saņemti līdz pārskata perioda beigām, tos atspoguļo kā debitoru parādu bilances pozīcijā "Citi debitori".

## 14. AIZŅĒMUMI UN NOMAS SAISTĪBAS

Aizņēmumi:

	MĀTESSABIEDRĪBA		KONCERNS	
	31.12.2023. EUR	31.12.2022. EUR	31.12.2023. EUR	31.12.2022. EUR
Ilgtermiņa aizņēmumi no kredītiestādēm	-	-	65 568 897	69 468 183
Emitēto obligāciju ilgtermiņa daļa	99 919 164	99 892 726	99 919 164	99 892 726
Īstermiņa aizņēmumi no kredītiestādēm	-	-	13 899 286	12 899 286
<b>Aizņēmumi</b>	<b>99 919 164</b>	<b>99 892 726</b>	<b>179 387 347</b>	<b>182 260 195</b>
Ilgtermiņa uzkrātās saistības procentu izmaksām no emitētajām obligācijām	473 973	473 973	473 973	473 973
Īstermiņa uzkrātās saistības par aizņēmumu procentu izmaksām no kredītiestādēm	-	-	75 493	62 480
<b>KOPĀ aizņēmumi</b>	<b>100 393 137</b>	<b>100 366 699</b>	<b>179 936 813</b>	<b>182 796 648</b>
Tai skaitā:				
Ilgtermiņa aizņēmumi	100 393 137	100 366 699	165 962 034	169 834 882
Īstermiņa aizņēmumi	-	-	13 974 779	12 961 766

Nomas saistības:

	MĀTESSABIEDRĪBA		KONCERNS	
	31.12.2023. EUR	31.12.2022. EUR	31.12.2023. EUR	31.12.2022. EUR
<b>KOPĀ nomas saistības</b>	<b>14 880 675</b>	<b>14 865 954</b>	<b>15 358 677</b>	<b>15 350 376</b>
Tai skaitā:				
Ilgtermiņa	14 036 873	14 184 247	14 487 671	14 643 605
Īstermiņa	843 802	681 707	871 006	706 771

Aizņēmumu un nomas saistību kustība:

	MĀTESSABIEDRĪBA		
	Nomas saistības EUR	Citi aizņēmumi EUR	Kopā EUR
2021. gada 31. decembrī	14 938 982	99 966 288	114 905 270
Atzītas izmaiņas nomas līgumos	69 881	-	69 881
Jauni līgumi	686 101	-	686 101
Atmaksa, izņemot procentu maksājumus	(829 010)	-	(829 010)
Procentu maksājumi	(230 846)	(126 027)	(356 873)
Aprēķinātie procenti	230 846	526 438	757 284
2022. gada 31. decembrī	14 865 954	100 366 699	115 232 653
Atzītas izmaiņas nomas līgumos	629 297	-	629 297
Jauni līgumi	218 494	-	218 494
Atmaksa, izņemot procentu maksājumus	(833 070)	-	(833 070)
Procentu maksājumi	(230 114)	(500 000)	(730 114)
Aprēķinātie procenti	230 114	526 438	756 552
2023. gada 31. decembrī	14 880 675	100 393 137	115 273 812

	KONCERNS			
	Nomas saistības	Aizņēmumi no kredītiestādēm	Citi aizņēmumi	Kopā
	EUR	EUR	EUR	EUR
2021. gada 31. decembrī	15 406 319	98 093 221	99 966 288	213 465 828
Atzītas izmaiņas nomas līgumos	106 527	-	-	106 527
Jauni līgumi	686 101	20 000 000	-	20 686 101
Atmaksa, izņemot procentu maksājumus	(848 571)	(35 688 383)	-	(36 536 954)
Procentu maksājumi	(251 502)	-	(126 027)	(377 529)
Aprēķinātie procenti	251 502	25 111	526 438	803 051
2022. gada 31. decembrī	15 350 376	82 429 949	100 366 699	198 147 024
Atzītas izmaiņas nomas līgumos	629 297	-	-	629 297
Jauni līgumi	218 494	10 000 000	-	10 218 494
Atmaksa, izņemot procentu maksājumus	(839 490)	(12 899 286)	-	(13 738 776)
Procentu maksājumi	(250 897)	(2 568 496)	(500 000)	(3 319 393)
Aprēķinātie procenti	250 897	2 581 509	526 438	3 358 844
2023. gada 31. decembrī	15 358 677	79 543 676	100 393 137	195 295 490

## 15. PARĀDI PIEGĀDĀTĀJIEM UN PĀRĒJIE KREDITORI

	MĀTESSABIEDRĪBA		KONCERNS	
	31.12.2023.	31.12.2022.	31.12.2023.	31.12.2022.
	EUR	EUR	EUR	EUR
<b>Finanšu saistības:</b>				
Parādi par elektroenerģiju un dabasgāzi	16 697 580	22 243 344	16 697 580	22 243 344
Parādi par materiāliem un pakalpojumiem	8 075 054	6 467 104	13 856 645	13 877 958
Uzkrātās saistības	59 320	95 367	15 515 112	2 356 219
Pārējās īstermiņa finanšu saistības	7 677 092	2 662 036	8 231 538	2 662 036
<b>KOPĀ finanšu saistības</b>	<b>32 509 046</b>	<b>31 467 851</b>	<b>54 300 875</b>	<b>41 139 557</b>
<b>Nefinanšu saistības:</b>				
Valsts sociālās apdrošināšanas obligātās iemaksas un pārējie nodokļi	1 352 511	1 455 831	2 464 382	2 532 591
Saņemtie pieslēguma maksas avansi	795 572	479 283	795 572	479 283
Saņemtie avansi par jaudas rezervēšanas maksu	12 036 879	-	12 036 879	-
Saņemtie avansa maksājumi	-	650	6 112 856	8 581 032
Pārējās īstermiņa nefinanšu saistības	3 309 290	2 995 440	6 257 513	4 123 429
<b>KOPĀ nefinanšu saistības</b>	<b>17 494 252</b>	<b>4 931 204</b>	<b>27 667 202</b>	<b>15 716 335</b>
<b>KOPĀ parādi piegādātājiem un pārējiem kreditoriem, t.sk.</b>	<b>50 003 298</b>	<b>36 399 055</b>	<b>81 968 077</b>	<b>56 855 892</b>
Parādi piegādātājiem	24 772 634	28 710 448	30 554 225	36 121 302
Parādi pārējiem kreditoriem	25 230 664	7 688 607	51 413 852	20 734 590

## 16. PATIESĀS VĒRTĪBAS APSVĒRUMI

Pārskata periodā nav bijusi aktīvu pārklasifikācija starp 1. līmeni, 2. līmeni un 3. līmeni.

	MĀTESSABIEDRĪBA			
	Uzskaites vērtība EUR	1. līmenis EUR	2. līmenis EUR	3. līmenis EUR
<b>31.12.2023.</b>				
<b>Aktīvi, kas tiek novērtēti patiesajā vērtībā:</b>				
Pārvērtētie pamatlīdzekļi (7.2 pielikums)	608 187 026	-	-	608 187 026
<b>Aktīvi, kuriem patiesā vērtība tiek uzrādīta:</b>				
Nauda (11. pielikums)	31 946 690	-	31 946 690	-
Parādi no līgumiem ar klientiem (9. pielikums)	18 858 315	-	-	18 858 315
Pārējie ilgtermiņa finanšu ieguldījumi (8. pielikums)	54 755	-	-	54 755
Citi debitori (10. pielikums)	107 151 186	-	-	107 151 186
<b>Saistības, kurām patiesā vērtība tiek uzrādīta:</b>				
Aizņēmumi (14. pielikums)	100 393 137	-	100 393 137	-
Nomas saistības (14. pielikums)	14 880 675	-	-	14 880 675
Parādi piegādātājiem un pārējiem kreditoriem (15. pielikums)	32 509 046	-	-	32 509 046
<b>31.12.2022.</b>				
<b>Aktīvi, kas tiek novērtēti patiesajā vērtībā:</b>				
Pārvērtētie pamatlīdzekļi (7.2 pielikums)	605 798 458	-	-	605 798 458
<b>Aktīvi, kuriem patiesā vērtība tiek uzrādīta:</b>				
Nauda (11.pielikums)	92 042 624	-	92 042 624	-
Parādi no līgumiem ar klientiem (9. pielikums)	22 394 781	-	-	22 394 781
Pārējie ilgtermiņa finanšu ieguldījumi (8. pielikums)	46 422	-	-	46 422
Citi debitori (10. pielikums)	8 384 944	-	-	8 384 944
<b>Saistības, kurām patiesā vērtība tiek uzrādīta:</b>				
Aizņēmumi (14. pielikums)	100 366 699	-	100 366 699	-
Nomas saistības (14. pielikums)	14 865 954	-	-	14 865 954
Parādi piegādātājiem un pārējiem kreditoriem (15. pielikums)	31 467 851	-	-	31 467 851



	KONCERNS			
	Uzskaites vērtība EUR	1. līmenis EUR	2. līmenis EUR	3. līmenis EUR
<b>31.12.2023.</b>				
<b>Aktīvi, kas tiek novērtēti patiesajā vērtībā:</b>				
Pārvērtētie pamatlīdzekļi (7.2 pielikums)	975 854 033	-	-	975 854 033
<b>Aktīvi, kuriem patiesā vērtība tiek uzrādīta:</b>				
Nauda (11. pielikums)	44 900 140	-	44 900 140	-
Parādi no līgumiem ar klientiem (9. pielikums)	30 413 434	-	-	30 413 434
Pārējie ilgtermiņa finanšu ieguldījumi (8. pielikums)	54 755	-	-	54 755
Citi debitori (10. pielikums)	107 151 186	-	-	107 151 186
<b>Saistības, kurām patiesā vērtība tiek uzrādīta:</b>				
Aizņēmumi (14. pielikums)	179 936 813	-	179 936 813	-
Nomas saistības (14. pielikums)	15 358 677	-	-	15 358 677
Parādi piegādātājiem un pārējiem kreditoriem (15. pielikums)	54 300 875	-	-	54 300 875
<b>31.12.2022.</b>				
<b>Aktīvi, kas tiek novērtēti patiesajā vērtībā:</b>				
Pārvērtētie pamatlīdzekļi (7.2 pielikums)	1 002 322 082	-	-	1 002 322 082
<b>Aktīvi, kuriem patiesā vērtība tiek uzrādīta:</b>				
Nauda (11. pielikums)	103 009 740	-	103 009 740	-
Parādi no līgumiem ar klientiem (9. pielikums)	32 631 516	-	-	32 631 516
Pārējie ilgtermiņa finanšu ieguldījumi (8. pielikums)	46 422	-	-	46 422
Citi debitori (10. pielikums)	8 384 944	-	-	8 384 944
<b>Saistības, kurām patiesā vērtība tiek uzrādīta:</b>				
Aizņēmumi (14. pielikums)	182 796 648	-	182 796 648	-
Nomas saistības (14. pielikums)	15 350 376	-	-	15 350 376
Parādi piegādātājiem un pārējiem kreditoriem (15. pielikums)	41 139 557	-	-	41 139 557

## 17. DARĪJUMI AR SAISTĪTĀJĀM PUSĒM

Ieņēmumi un izmaksas no darījumiem ar saistītajām pusēm (citām valsts kapitālsabiedrībām)

	MĀTESSABIEDRĪBA		KONCERNS	
	2023. gada 12 mēneši EUR	2022. gada 12 mēneši EUR	2023. gada 12 mēneši EUR	2022. gada 12 mēneši EUR
	VALSTS KONTROLĒTAS KAPITĀLSABIEDRĪBAS*		VALSTS KONTROLĒTAS KAPITĀLSABIEDRĪBAS*	
<b>Ieņēmumi</b>				
Elektroenerģijas pārvades sistēmas pakalpojums	84 042 604	73 514 575	84 042 604	73 514 575
Balansējošā elektroenerģija	8 245 624	30 205 990	8 245 624	30 205 990
Regulējošā elektroenerģija	(245 091)	1 843 615	(245 091)	1 843 615
Reaktīvās enerģijas ieņēmumi	533 940	621 896	533 940	621 896
Obligātā iepirkuma komponentes	-	223 692	-	223 692
Gāzes uzglabāšana un pārvade	-	-	26 320 745	22 060 969
Ieņēmumi no pārējiem pakalpojumiem	2 125 266	2 396 715	2 125 266	2 396 715
<b>Kopā ieņēmumi no darījumiem ar saistītām sabiedrībām</b>	<b>94 702 343</b>	<b>108 806 483</b>	<b>121 023 088</b>	<b>130 867 452</b>
<b>Izmaksas</b>				
Balansējošās elektroenerģijas iegāde	6 740 747	14 076 752	6 740 747	14 076 752
Regulējošās elektroenerģijas iegāde	8 116 206	23 652 121	8 116 206	23 652 121
Elektroenerģija zudumiem un tehnoloģiskajam patēriņam	20 536 526	-	20 536 526	-
Elektroenerģija tranzīta zudumiem	3 562 619	-	3 562 619	-
Elektroenerģija saimnieciskajām vajadzībām	283 182	81 344	283 182	81 344
Jaudas rezerve elektroenerģijas sistēmas drošumam	8 899 090	7 892 280	8 899 090	7 892 280
Sinhrono kompensatoru izmantošana	1 178 704	1 338 608	1 178 704	1 338 608
Obligātā iepirkuma komponentes	-	564 827	-	564 827
Sakaru izdevumi	3 651 946	3 236 455	3 651 946	3 236 455
Elektriskās jaudas pārslodzes likvidācija	129 458	220 200	129 458	220 200
Pamatlīdzekļu un zemes noma	805 469	814 362	805 469	814 362
Gāzes uzglabāšana un pārvade	-	-	3 542 946	5 408 435
Citas izmaksas	73 267	164 288	73 267	164 288
<b>Kopā izmaksas darījumiem ar saistītām sabiedrībām</b>	<b>53 977 214</b>	<b>52 041 237</b>	<b>57 520 160</b>	<b>57 449 672</b>

Atlikumi pārskata gada beigās, kas radušies no darījumiem ar saistītajām pusēm (citām valsts kapitālsabiedrībām)

	MĀTESSABIEDRĪBA		KONCERNS	
	31.12.2023. EUR	31.12.2022. EUR	31.12.2023. EUR	31.12.2022. EUR
<b>Debitoru parādi:</b>				
valsts kontrolētas kapitālsabiedrības	9 335 128	7 741 949	13 925 260	11 523 403
<b>Kreditoru saistības:</b>				
valsts kontrolētas kapitālsabiedrības	12 531 931	15 821 137	12 876 397	17 386 223

---

## 18. NOTIKUMI PĒC PĀRSKATA GADA BEIGĀM

---

Stiprinot Mātesabiedrības vadības komandu, 2024. gada 26. janvārī AS "Augstsprieguma tīkls" padome par valdes locekli juridiskajos un atbilstības jautājumos ievēlēja Ilzi Znotiņu, kura darbu AST uzsāka 2024. gada 1. februārī.

Laika posmā no pārskata perioda pēdējās dienas līdz nerevidēto saīsināto finanšu pārskatu parakstīšanas datumam nav bijuši citi būtiski notikumi, kas būtiski ietekmētu AS "Augstsprieguma tīkls" koncerna un AS "Augstsprieguma tīkls" nerevidētos saīsinātos finanšu pārskatus par 12 mēnešu periodu, kas beidzas 2023. gada 31. decembrī. Lai gan neskaidrība par notikumu ietekmi uz Koncerna un Mātesabiedrības darbību nākotnē ir palielinājusies, šobrīd nav konstatēti apstākļi, kas apdraudētu darbības nepārtrauktību un likumiski noteikto funkciju izpildi.

\* \* \* \* \*

AST

