



**Baltika Group**

## **AS BALTIKA**

### **2012. aasta II kvartali ja 6 kuu konsolideeritud vahearuanne**

Ärinimi	AS Baltika
Äriregistri kood	10144415
Juriidiline aadress	Veerenni 24, Tallinn 10135, Eesti
Telefon	+372 630 2731
Faks	+372 630 2814
E-mail	baltika@baltikagroup.com
Interneti koduleht	www.baltikagroup.com
Põhitegevusala	Moerõivabrändide loomine, arendamine, tootmine ja müügi korraldamine
Audiitor	AS PricewaterhouseCoopers
Majandusaasta	01.01.2012 - 31.12.2012
Aruandeperiood	01.01.2012 - 30.06.2012

**SISUKORD**

Kontserni lühiseloostus.....	3
Tegevusaruanne.....	4
Raamatupidamise vahearuanne .....	12
Konsolideeritud finantsseisundi aruanne.....	13
Konsolideeritud koondkasumiaruanne .....	14
Konsolideeritud rahavoogude aruanne .....	15
Konsolideeritud omakapitali muutuste aruanne .....	16
Raamatupidamise vahearuanne lisad .....	17
LISA 1 Raamatupidamise vahearuanne koostamisel kasutatud põhimõtted.....	17
LISA 2 Finantsriskid .....	17
LISA 3 Raha ja pangakontod .....	21
LISA 4 Nõuded ostjatele ja muud nõuded .....	21
LISA 5 Varud .....	22
LISA 6 Müügiotel põhivara .....	22
LISA 7 Muu pikaajaline vara .....	22
LISA 8 Kinnisvarainvesteeringud .....	22
LISA 9 Materiaalne põhivara .....	23
LISA 10 Immateriaalne põhivara .....	24
LISA 11 Võlakohustused .....	24
LISA 12 Võlad hankijatele ja muud kohustused.....	25
LISA 13 Omakapital .....	26
LISA 14 Segmendid .....	27
LISA 15 Müügitulu .....	29
LISA 16 Müüdü kaupade kulu .....	29
LISA 17 Turustuskulud .....	29
LISA 18 Üldhalduskulud .....	30
LISA 19 Muud äritulud .....	30
LISA 20 Muud ärikulud .....	30
LISA 21 Finantstulud ja –kulud .....	30
LISA 22 Puhaskasum aktsia kohta .....	31
LISA 23 Seotud osapooled .....	31
LISA 24 Tütarettevõtted .....	32
LISA 25 Bilansipäevajärgsed sündmused.....	32
LISA 26 Nõukogu liikmed .....	33

**KONTSERNI LÜHISELOOMUSTUS**

Baltika Grupp, mille emaettevõte on AS Baltika, on rahvusvaheline rõivakaubanduskontsern ja tegutseb Baltikumi ja Ida-Euroopa turgudel. Baltika Grupp opereerib Montoni, Mosaici, Baltmani ja Ivo Nikkolo jaekette. Grupp kasutab vertikaalselt integreeritud ärimudelit, mis ühendab rõivakollektsioonide loomise, tootmise, hankeahela juhtimise, logistika ja jaekaubanduse. Grupp turustab oma kollektioone ka hulgimüügi vahendusel.

AS Baltika aktsiad on noteeritud Tallinna Börsil, mis kuulub börsikontserni NASDAQ OMX Group.

Kontserni töötajate arv seisuga 30. juuni 2012 oli 1 289 (31. detsember 2011: 1 363).

Kontserni emaettevõte asub ja on registreeritud Eestis, aadressil Veerenni 24, Tallinn.

Kontserni kuuluvad järgmised äriühingud:

<b>Tütarettevõtte</b>	<b>Asukohamaa</b>	<b>Tegevusala</b>	<b>Osalus 30.06.2012</b>	<b>Osalus 31.12.2011</b>
OÜ Baltika Retail	Eesti	Valdusfirmade tegevus	100%	100%
OÜ Baltman <sup>1</sup>	Eesti	Jaekaubandus	100%	100%
SIA Baltika Latvija <sup>1</sup>	Läti	Jaekaubandus	100%	100%
UAB Baltika Lietuva <sup>1</sup>	Leedu	Jaekaubandus	100%	100%
Baltika Ukraina Ltd <sup>1</sup>	Ukraina	Jaekaubandus	100%	100%
OOO Kompania „Baltman RUS“ <sup>1</sup>	Venemaa	Jaekaubandus	100%	100%
Baltika Poland Sp.z.o.o.	Poola	Jaekaubandus	100%	100%
OY Baltinia AB	Soome	Kaupade vahendus	100%	100%
Baltika Sweden AB	Rootsi	Kaupade vahendus	100%	100%
OÜ Baltika Tailor	Eesti	Tootmine	100%	100%
AS Virulane <sup>2</sup>	Eesti	Tootmine	-	93,8%
OÜ Baltika TP	Eesti	Kinnisvara arendus	100%	100%

<sup>1</sup>Osalus läbi tütarettevõtte.

<sup>2</sup>Mais 2012 omandas Baltika AS tütarettevõtte Virulane AS mittekontrolliva osa, so 6,2%, millega Baltika AS sai 100% osaluse. Juunis 2012 kirjutati alla Virulane AS ja Baltika AS ühinemislepingule, mille järgi on ühinemise päevaks 1. jaanuar 2012.

## TEGEVUSARUANNE

### BALTIKA AUDITEERIMATA MAJANDUSTULEMUSED, TEINE KVARTAL JA 6 KUUD 2012

Baltika teise kvartali puhaskasum ulatus 572 tuhande euroni, ettevõtte teenis 1 408 tuhat eurot EBITDA-d ning saavutas EBITDA marginaali 11%.

Kasumlikkuse saavutamisel on oluline tähtsus viimaste aastate jaesüsteemi restruktureerimisel ning sisemiste tööprotsesside tõhusamaks muutmisel. Jaesüsteemi ümberkujundamise võtmekohtadeks oli kahjumlike poodide sulgemine aastatel 2010-2011 ning efektiivsuse tõstmine läbi multibränd kontseptsiooniga poodide osakaalu suurendamise ning kontsessiooni alusel ka teiste brändide lisamise meie brändiportfelli (Saksa meestebränd Stones, JAG käsitööna valmistatud meestekingad Baltmani poodides, TSCity naisterõivad Ukrainas jne). Jaesüsteemi ümberkujundamine viidi lõpule 2011. aastal, viimased kauplused suleti 2012. aasta alguses.

Baltika teise kvartali müük ulatus 13 157 tuhande euroni, kasvades 4% ning seda hoolimata 8% võrra vähenenud keskmisest jaemüügipinnast. Grupi müügiefektiivsus suurenes teises kvartalis 12%. Turgudest kasvas müük enim Lätis 19% ning brändidest suurenes jaemüük kõige rohkem Baltmanil ja Ivo Nikkolol – vastavalt 21% ja 18%. Poolaasta kokkuvõttes kasvas Baltika müügitulu 6% ja müügiefektiivsus 14%, millega püsitakse 2012. aastaks seatud finantseesmärkide ehk vastavalt 5% ja 10% kasvu saavutamise kursil.

Tugev kulude kontroll tarneahelas ning head kollektsoonid koos paranenud varude juhtimisega on suurendanud brutokasumi marginaali 59%-ni, mis on eelmise aasta teise kvartali tulemusest ühe protsendipunkti võrra parem.

Kuluefektiivsuse nimel tehtud töö tulemusi näitavad ka teises kvartalis jätkuvalt vähenenud opereerimiskulud, mis eelmise aasta sama perioodiga võrreldes on 366 tuhande euro ehk 5% võrra madalamad. Teise kvartali opereerimiskulude suhe müügituludesse on 52%, paranedes eelmise aasta sama perioodiga võrreldes 7 protsendipunkti (2011 II kvartal: 59%). Sellega püsib ettevõtte 2012. aastaks seatud finantseesmärkide täitmise kursil ka kulude poolel, kus eesmärgiks oli 4 protsendipunkti suurune paranemine.

Vaatamata Euroopa majanduslikele pingetele ootab ettevõtte juhtkond teiselt poolaastalt müügikasvu jätkumist Baltikumis ning Venemaal, samas kui Ukraina olukord jääb keeruliseks. Ettevõttel on plaan investeerida olemasolevasse jaevõrku ning uutesse poodidesse ligi 5 000 tuhat eurot, millest vähemalt 3 000 tuhat eurot investeeritakse käesoleva ja järgmise aasta jooksul. Lisaks on Baltika eesmärgiks suurendada rahvusvahelist turundusvõimekust ning lisaks oma jaevõrgu arendamisele jätkata tugevalt multikanalite arendamist. Kõrvuti traditsioonilise hulgimüügi kasvatamisega on ettevõtte võtnud eesmärgiks leida rahvusvahelisi frantsiisi- ja kontsessioonioperaatoreid ning kasvada e-kaubanduses.

### Olulisemad sündmused 2012. aasta teises kvartalis

- 20. aprilli aktsionäride üldkoosolek kinnitas uue nõukogu koosseisu: Tiina Mõis, Reet Saks, Lauri Kustaa Äimä, Jaakko Sakari Mikael Salmelin, Valdo Kalm. 23. mail toimunud nõukogu koosolekul valiti nõukogu esimeheks Jaakko Sakari Mikael Salmelin.
- 11. mail registreeriti Äriregistris vastavalt 20. aprilli aktsionäride üldkoosoleku otsusele aktsiakapitali vähendamine ning uueks aktsiakapitaliks on 7 159 tuhat eurot.
- Jätkus 2004. aastal alanud koostöö Eesti Olümpiakomiteega, mille raames rietab Monton Londonis Eestit esindavad olümpialased paraad- ja vabaajarõivastesse. Teises kvartalis lansseeris Monton olümpia fännikollektsiooni, mis on maist tänaseni saavutanud häid müügitulemusi nii eelmüügis, jaesüsteemis kui e-poes.

**Bilansipäeva järgselt aset leidnud olulisimaks sündmuseks on kinnisvara müük ja uue investeerimislaenu võtmine**

31. juulil 2012 sõlmis AS Baltika tütarettevõtte OÜ Baltika TP Veerenni 24 kinnistu (büroohooned ja maa) müügilepingu AS-ga Kawe Group. Baltika Grupp jätkab nii peakontori kui Moetanava kaupluse pinna rentimist.

Müügitehingu summaks on 13,6 miljonit eurot, millest 13 miljonit eurot tasus ostja lepingu sõlmimisel ja ülejäänud 0,6 miljonit eurot tasub võrdsete osamaksetena viie aasta jooksul.

Kuna müügihind vastas bilansilisele väärtusele, puudub tehingul oluline mõju kasumiaruandele.

Mõju bilansile illustreerib järgnev tabel, mis näitab bilansiseisu kui tehing oleks toimunud avaldataval bilansipäeval ehk 30. juunil 2012.

Finantsseisundi aruanne (tuhat eurot)	Sisaldab tehingu mõju	
	30.06.2012	30.06.2012
Käibevara kokku, sh	19 102	14 193
müügiootel põhivara	5 029	0
Põhivara kokku, sh	15 967	7 898
kinnisvarainvesteeringud	8 549	0
<b>VARA KOKKU</b>	<b>35 069</b>	<b>22 091</b>
Lühiajalised kohustused kokku	10 793	10 425
Pikaajalised kohustused kokku	15 582	2 972
<b>KOHUSTUSED KOKKU</b>	<b>26 375</b>	<b>13 397</b>
OMAKAPITAL KOKKU	8 694	8 694
<b>KOHUSTUSED JA OMAKAPITAL KOKKU</b>	<b>35 069</b>	<b>22 091</b>
<b>Võla ja omakapitali suhe</b>	<b>215%</b>	<b>65%</b>

Eesmärgiga suurendada ettevõtte investeerimisvõimekust, on AS Baltika sõlminud 31. juulil 2012 lepingumuudatuse AS-ga Swedbank, mille kohaselt saab ettevõtte järgmise 12 kuu jooksul vastavalt investeerimisplaanile 3 miljonit eurot lisalaenu. AS Swedbank pikendas ka olemasoleva pikaajalise 0,6 miljoni eurose laenujäägi tagasimakse tähtaega ligi kahe aasta võrra. Nii uue investeerimisotstarbega laenu kui olemasoleva 0,6 miljoni eurose laenu tähtaeg on 28. juuli 2016. Intressimarginaal ei muutunud.

Veerenni 24 kinnistu müügist saadud vahenditest tagastas Baltika ennetähtaegselt Swedbanki laenu summas 13 miljonit eurot, mille tulemusel vähenes ettevõtte laenukoormus oluliselt. Väiksem laenukoormus ja uus laenugraafik avaldavad järgnevatel aastatel ettevõtte rahavoogudele positiivset mõju, mis 2013. aastal ulatub üle 2 miljoni euro.

Kinnistu müügiga kaasnev renditulude ärajäämine ning suurenevad kulud kontori ja Moetanava rentimisest vähendavad ettevõtte tulemust, mida kompenseerivad väiksemad intressikulud ning jaevõrgu investeeringutest tulenev müügikasv. Suurem mõju on kinnistu müügitehingul EBITDA eesmärgi täitmisele, kuna ärajäänud renditulud ja makstav rendikulu vähendavad EBITDA-t, samas kui väiksematest intressikuludest tulenev kasu ei mõjuta arvutuslikult EBITDA-t. Tulenevalt esimese poolaasta planeeritust paremast tulemusest hindab juhtkond 2012. aastaks seatud eesmärgi 3 000 tuhat eurot EBITDA (ei sisaldanud kinnistu müügist tulenevat mõju) täitmist saavutatavaks.

**MÜÜGITULUD**

Baltika Grupi 2012. aasta esimese poolaasta müügitulu ulatus 25 800 tuhande euron, kasvades eelmise aastaga võrreldes 6%. Baltika Grupi teise kvartali müügitulu kasvas võrreldes eelmise aasta sama perioodiga 514 tuhande euro ehk 4% võrra. Tulu suurenes jaemüügist 285 tuhat eurot ning hulgimüügist 110 tuhat eurot.

**Müügitulu tegevusala lõikes**

Tuhat eurot	2 kv 2012	2 kv 2011	+/-	6k 2012	6k 2011	+/-
Jaemüük	12 376	12 092	2%	23 907	22 847	5%
Hulgimüük	531	421	26%	1 369	1 266	8%
Rent	176	115	53%	344	225	53%
Õmblusteenused	12	6	100%	89	60	48%
Muu	62	8	675%	91	15	507%
<b>Kokku</b>	<b>13 157</b>	<b>12 642</b>	<b>4%</b>	<b>25 800</b>	<b>24 413</b>	<b>6%</b>

**Jaemüük**

Jaemüük oli 2012. aasta esimesel poolaastal kokku 23 907 tuhat eurot, mis oli 5% enam, kui aasta tagasi. Teise kvartali 2% müügi kasv saavutati 8% võrra vähenenud keskmise müügipinnaga. Müük jätkas kasvamist kogu Baltikumis, kus eriti suurepärasest tulemust (19%) näitas Läti turg. Venemaa kogumüük vähenes 9%, ent arvestades jaesüsteemi restruktureerimisel 15% võrra vähenenud opereerimispinda, võib Venemaa olemasolevate poodide tulemusi pidada headeks. Teise kvartali problemaatilisim turg oli jätkuvalt Ukraina, kus jaemüük kasvas küll 6%, kuid see oli tingitud grivna kursi muutusest euro suhtes. Ukraina ebastabiilsest majanduslikust olukorrast ning tarbijate madalast kindlustundest tingituna on nõudluse kasv moekollektsioonide järele pidurdunud ja hinnasurve tuntav.

**Jaemüük turgude lõikes**

Tuhat eurot	2 kv 2012	2 kv 2011	+/-	Osakaal	6k 2012	6k 2011	+/-	Osakaal
Eesti	3 960	3 648	9%	32%	7 265	6 456	13%	26%
Venemaa	2 315	2 538	-9%	19%	4 745	5 081	-7%	24%
Leedu	2 401	2 334	3%	19%	4 717	4 452	6%	19%
Ukraina	1 575	1 480	6%	13%	3 160	2 974	6%	14%
Läti	2 125	1 789	19%	17%	4 020	3 279	23%	14%
Poola	0	303	-100%	0%	0	605	-100%	3%
<b>Kokku</b>	<b>12 376</b>	<b>12 092</b>	<b>2%</b>	<b>100%</b>	<b>23 907</b>	<b>22 847</b>	<b>5%</b>	<b>100%</b>

**Poed ja müügipinnad**

2012. aasta teises kvartalis avas Baltika Mosaici uue kontseptsiooni alusel uuendatud kaupluse laiendatud Magistrali kaubanduskeskuses Tallinnas. Tegemist on esimese uue kontseptsiooni elementidega uuendatud Mosaici kauplusega, mis vastab täpsemalt brändi positsioneerimisele ja loob sihtkliendidele parema ostukeskkonna. Põhiosa nii Mosaici kui Montoni uue kontseptsiooni alusel kaupluste uuendamise ja uute kaupluste avamise on planeeritud 2013. aastasse. Teises kvartalis sulges Grupp kaks poodi Venemaal ning ühe Ukrainas.

**Poed turgude lõikes**

	30.06.2012	30.06.2011	Perioodi lõpu pinna muutus
Eesti	30	30	0%
Leedu	28	29	-1%
Venemaa	17	21	-18%
Ukraina	16	17	-7%
Läti	15	15	-2%
Poola	0	4	-100%
<b>Poed kokku</b>	<b>106</b>	<b>116</b>	
<b>Müügipind kokku, m2</b>	<b>21 368</b>	<b>23 582</b>	<b>-9%</b>

Jaesüsteemi müügiefektiivsus ehk müük ruutmeetri kohta kasvas 2012. aasta teises kvartalis kõikidel Baltika jätkuvatel turgudel ning 12% müügiefektiivsus ületab selgelt ettevõtte püstitatud 10% kasvu ootusi. Konkurentsituult suurimat müügiefektiivsuse kasvu näitas Läti, kus kasvasid Baltika kõik brändid. Läti jätkuvat tarbijakindlust toetab ka 1. juulist 2012 kehtima hakanud 1 protsendipunkti võrra varasemast madalam käibemaksu määr (21% varasema 22% asemel).

**Müügiefektiivsus turgude lõikes (müük m<sup>2</sup> kohta, EUR)**

	2 kv 2012	2 kv 2011	+/-	6k 2012	6k 2011	+/-
Eesti	230	206	12%	212	183	16%
Venemaa	195	181	8%	193	173	12%
Leedu	145	140	4%	142	133	7%
Ukraina	157	150	5%	156	151	3%
Läti	220	182	21%	206	167	23%
Poola	0	100	-100%	0	100	-100%
<b>Kokku</b>	<b>190</b>	<b>170</b>	<b>12%</b>	<b>182</b>	<b>159</b>	<b>14%</b>

<sup>1</sup>Kohalikus valuutas oli müügiefektiivsuse kasv teises kvartalis Venemaal 6% ja Ukrainas -5%.

**Brändid**

Brändidest kasvas teise kvartali jaemüük enim Baltmanil ja Ivo Nikkolol – vastavalt 21% ning 18%.

Baltman suutis brändidest suurimat müügikasvu näidata nii tänu suurenenud müügipinnale kui olemasolevate kaupluste müükide tõstmisele, saavutades teises kvartalis 11% müügiefektiivsuse kasvu. Baltmani brändil suurenes teises kvartalis nii tavakollektsiooni kui eritellimusülikondade müük, mis on täna edukalt käivitunud lisaks Tallinnale ka Riias ja Vilniuses ja mida on lisaks ülikondade pakkumisele täiendatud ka moodusärkidega. Baltmani eritellimusülikonnas esindas Eestit Eurovisioonil ka Ott Lepland.

Ivo Nikkolo müük kasvas lisaks brändi kontseptsioonikauplustele ka uutes müügikohtades Baltika multibränd kauplustes. Ivo Nikkolo jaemüük kasvas teises kvartalis 18% ja poolaastal eelmise aasta sama perioodiga võrreldes 213 tuhat eurot ehk 13%.

Montoni jaemüük vähenes teises kvartalis 4% võrra, ent arvestades teises kvartalis 11% võrra vähenenud keskmist opereerimispinda, on tegemist hea tulemusega. Olemasoleva pinna müükide kasvu toetas nii tugev suvekollektsioon kui maikuu müüki tulnud olümpia fännikollektsioon, mis tõi kauplustesse oluliselt laiemat ostjaskonda. Tänavuse olümpiakollektsiooni edu aluseks on moodsad ja funktsionaalsed esindus- ja fännirõivad, hea eelmüük hulgipartneritele spordialaliitudele ja ettevõtetele ning tugev jaemüük Montoni kauplustes ja e-poes. Monton e-poe kaudu on kollektsiooni tellitud lisaks Eestile ka Suurbritanniast, Saksamaalt, Soomest, Luksemburgist, Hollandist, Hispaaniast ja Poolast.

**Jaemüük brändide lõikes**

Tuhat eurot	2 kv 2012	2 kv 2011	+/-	Osakaal	6k 2012	6k 2011	+/-	Osakaal
Monton	6 290	6 531	-4%	51%	12 327	12 171	1%	52%
Mosaic	3 985	3 823	4%	32%	7 516	7 240	4%	31%
Baltman	1 209	996	21%	10%	2 184	1 806	21%	9%
Ivo Nikkolo	862	732	18%	7%	1 827	1 614	13%	8%
Muud	30	10	204%	0%	53	16	234%	0%
<b>Kokku</b>	<b>12 376</b>	<b>12 092</b>	<b>2%</b>	<b>100%</b>	<b>23 907</b>	<b>22 847</b>	<b>5%</b>	<b>100%</b>

Mosaici jaemüük kasvas teises kvartalis 4% ning Mosaic näitas brändide lõikes suurimat, 12% müügiefektiivsuse kasvu. Müügiefektiivsuse parandamist toetas eeskätt kaubamärgi tugev naistekollektsioon.

**Brändide müügiefektiivsus ning keskmise pinna muutus (Müük ruutmeetri kohta, EUR)**

	2 kv 2012	2 kv 2011	+/-	Keskmise pinna muutus	6k 2012	6k 2011	+/-	Keskmise pinna muutus
Monton	174	161	8%	-11%	172	148	16%	-12%
Mosaic	183	163	12%	-7%	170	153	11%	-6%
Baltman	321	288	11%	9%	282	262	7%	13%
Ivo Nikkolo	244	226	8%	9%	258	243	6%	7%
<b>Kokku</b>	<b>190</b>	<b>171</b>	<b>11%</b>	<b>-8%</b>	<b>182</b>	<b>160</b>	<b>14%</b>	<b>-8%</b>

## Hulgimüük

2012. aasta teise kvartali hulgimüük oli kokku 521 tuhat eurot, mis oli 26% suurem võrreldes 421 tuhande euroga eelmise aasta samal perioodil.

Enamike pikaajaliste hulgimüügi partnerite müügi mahud teises kvartalis kasvasid. Erandiks on Ida-Euroopa partner, kelle osa kauplusi eelmise aasta teises pooles üle võeti, mistõttu on ka hulgimüügi mahud vähenenud. Teises kvartalis on lisandunud ka uusi hulgimüügi partnereid, kelle kaudu on Baltika brändide kollektsioonid jõudnud müügile uutesse riikidesse, näiteks Valgevenesse. Eesti hulgimüüki toetas Montoni olümpiakollektsioon, mida müüakse ka hulgipartnerite kaudu.

## ÄRITEGEVUSE KULUD JA KASUM

Baltika 2012. aasta teise kvartali brutokasum ulatus 7 746 tuhande euroni, mis on eelmise aastaga võrreldes 430 tuhat eurot ehk 6% rohkem ja seda vaatamata keskmiselt 8% väiksemale müügi pinnale. Brutokasumi marginaal oli 59%, mis on eelmise aasta teise kvartali tulemusest ühe protsendipunkti võrra parem.

2012. aasta teise kvartali turustuskulud olid kokku 6 235 tuhat eurot, mis on 5% vähem kui 2011. aasta samal perioodil. Oluline osa turustuskulude languses on teises kvartalis 8% vähenenud müügi pinnal. Kuluefektiivsem jaesüsteem väljendub tugevas 5 protsendipunkti võrra paranenud turustuskulude suhtes müügituludesse, mis on teises kvartalis 47% võrrelduna 52%-ga eelmisel aastal.

Teise kvartali üldhalduskulud olid summas 684 tuhat eurot ning langesid võrreldes eelmise aasta sama perioodiga 9%. Vähenemine tuleb erinevate tegevuskulude üldisest kokkuhoiust.

Muud äritulud ja -kulud andsid kokku kogutulu summas 141 tuhat eurot, mille tulemusena oli äri kasum 967 tuhat eurot (2011. aasta teises kvartalis oli äri kahjum 99 tuhat eurot).

Finantskulud küll suurenesid seoses valuutakursi muutusest tingitud kahjumist, kuid kokkuvõttes lõpetati kõik kolm kuud puhaskasumiga, mis tegi kvartali puhaskasumiks kokku 572 tuhat eurot.

## FINANTSSEISUND

Grupi varud olid 30. juuni seisuga 11 501 tuhat eurot, mis on 1 453 tuhande euro võrra suurem kui 2011. aasta lõpul. Tegemist on sesoonsusest tuleneva suurenemisega, mida mõjutab juba alanud sügiskollektsiooni valmistamine ja sisseost.

Vastavalt Baltika teatatud kinnisvaraärist väljumise plaanile valiti juunis saadud pakkumiste hulgast välja sobiv potentsiaalne ostja, kellega müügiläbirääkimistesse astuti. Sellest lähtuvalt on 30. juuni 2012 seisuga varem Baltikas enda tarbeks kasutuses olev osa kinnistust klassifitseeritud müügi ootel põhivaraks summas 5 029 tuhat eurot.

Grupi kohustused hankijate ees olid 30. juuni 2012 seisuga 5 085 tuhat eurot. Tulenevalt sesoonsusest on võrreldes aasta lõpu seisuga kohustused kasvanud 1 140 tuhande euro võrra, kuid võrreldes eelmise aasta 30. juuniga on kohustused vähenenud 27%.

Vastavalt 20. aprillil 2012 toimunud aktsionäride üldkoosolekul otsustatule väljastati 10. mail 1 500 tuhande euro ulatuses 7,5% intressiga H-võlakirjad. Võlakirjade eest tasumiseks kasutas KJK Fund Sicav-SIF varem antud laene ja kogunenud intresse summas 1 296 tuhat eurot ning maksis lisaks 204 tuhat eurot.

Samuti väljastati vastavalt 20. aprillil 2012 toimunud aktsionäride üldkoosolekul otsustatule 23,5 tuhande euro väärtuses intressi mittekandvaid I-võlakirju Baltika Grupi juhtivtöötajatele. Iga võlakiri annab õiguse selle omanikule märkida kolme aasta pärast üks aktsiaseltsi aktsia märkimishinnaga 0,36 eurot.

Baltika head opereerimistulemused avaldusid ka positiivses rahavoos, kus teise kvartali rahavoog äritegevusest oli 588 tuhat eurot ning seda vaatamata tavapärasele sesoonsusest tulenevale vajadusele varusid sisse osta. 2011. aasta sama periood lõpetati 302 tuhande eurose negatiivse rahavooga.



2012. aasta maikuus ostis AS Baltika välja väikeaktsionäride osaluse (6,2%) sisulise tegevuse juba 2010. aastal tootmisüksuste müügiga lõpetanud tütarettevõttes AS Virulane. Juunis sõlmisid AS Baltika ja AS Virulane ühinemislepingu, mille kohaselt AS Baltika ühendas AS Virulase bilansipäevaga 1. jaanuar 2012.

Grupi netovõlg (intressi kandvad võlakohustused – raha ja pangakontod) ulatus kvartali lõpus 18 018 tuhande euroni, mis on 569 tuhande euro võrra suurem kui 31. detsembril 2011. Netovõla suhe omakapitali on endiselt kõrge (207%), kuid vastavalt kinnisvara müügist saadava raha kasutamisel laenukohustuste vähendamiseks väheneb kolmandas kvartalis laenukoormus oluliselt.

Äriregistris registreeriti vastavalt 20. aprilli aktsionäride üldkoosoleku otsusele aktsiakapitali vähendamine ning uueks aktsiakapitaliks on 7 159 tuhat eurot.

## INIMESED

Baltika Grupis töötas 2012. aasta 30. juuni seisuga 1 289 inimest, mis on 74 inimese võrra vähem kui 31. detsembril 2011 (1 363), sealhulgas jaekaubanduses 726 (31.12.2011: 765), tootmises 395 (433) ning peakontoris koos logistikakeskusega 168 (165) inimest. 2012. aasta esimese poolaasta keskmine töötajate arv Grupis oli 1 309 (2011. aasta esimene poolaasta: 1 406).

Juunis 2012 alustas Baltika Grupis tööd Venemaa uus turudirektor Oksana Lemish, kes omab pikaajalist töökogemust jaekaubanduses ja on töötanud Venemaa turul mitme rahvusvahelise moebrändiga.

Baltika on sõlminud kokkuleppe hinnatud kaubandusvaldkonna juhi Kati Kusminiga, kes asub 1. oktoobrist 2012 täiendava juhatuse liikmena juhtima müügi- ja turundusdivisjoni. Kusmin hakkab vastutama Baltika brändide Monton, Mosaic, Ivo Nikkolo ja Baltman müügi- ja turundusstrateegia ning Baltika uute müügikanalite strateegia arendamise eest. Lisaks on Baltika värvanud müügidirektoriks pikaajalise kaubanduskogemusega Andres Kääri, kes vastutab Baltika brändide Monton, Mosaic, Ivo Nikkolo ja Baltman hulгимüügi kasvatamise ning frantsiisi- ja kontsessioonikontseptsioonide eest.

Baltika Grupi töötajatele maksti 2012. aasta esimesel poolaastal kokku töötasusid summas 5,1 miljonit eurot (2011: 5,3 miljonit eurot). Nõukogu ja juhatuse liikmete tasud ulatusid 136 tuhande euroni (2011: 154 tuhat eurot).

## KONTSERNI PÕHILISED ARVNÄITAJAD (II KVARTAL JA 6 KUUD 2012)

	<b>2 kv 2012</b>	<b>2 kv 2011</b>	<b>2 kv 2010</b>	<b>2 kv 2009</b>
Müügitulu (EUR tuh.)	13 157	12 642	12 590	13 679
Jaemüük (EUR tuh.)	12 376	12 092	11 989	13 259
Jaemüügi osakaal müügituludes	94%	96%	95%	97%
Brutorentaablus	59,0%	58,0%	55,8%	48,2%
EBITDA (EUR tuh.)	1 408	521	269	-1 364
EBITDA marginaal	10,7%	4,1%	2,1%	-10,0%
Ärirentaablus	7,4%	-0,8%	-4,1%	-15,6%
Maksueelse kasumi rentaablus	4,4%	-3,5%	-6,8%	-16,4%
Puhasrentaablus	4,3%	-3,5%	-7,0%	-16,4%

	<b>6 kuud ja 30.06.2012</b>	<b>6 kuud ja 30.06.2011</b>	<b>6 kuud ja 30.06.2010</b>	<b>6 kuud ja 30.06.2009</b>
Müügitulu (EUR tuh.)	25 800	24 413	23 638	27 802
Jaemüük (EUR tuh.)	23 907	22 847	21 913	25 629
Jaemüügi osakaal müügituludes	93%	94%	93%	92%
Poodide arv	106	116	128	144
Müügipind (m <sup>2</sup> )	21 368	23 582	25 730	29 041
Töötajate arv (perioodi lõpp)	1 289	1 420	1 520	1 816
Brutorentaablus	55,0%	54,1%	51,4%	46,0%
EBITDA (EUR tuh.)	1 123	-930	-989	-4 121
EBITDA marginaal	4,4%	-3,7%	-4,2%	-14,8%

Ärimentaablus	0,7%	-9,0%	-10,6%	-20,3%
Maksueelse kasumi rentaablus	-1,7%	-11,5%	-12,2%	-22,4%
Puhasrentaablus	-1,8%	-11,5%	-12,3%	-22,4%
Likviidsuskordaja	1,8	1,3	1,1	0,9
Varude käibekordaja	4,64	4,89	4,25	3,95
Võla ja omakapitali suhe	214,7%	206,2%	130,5%	186,6%
Omakapitali tootlus	-4,8%	-51,3%	-60,8%	-54,7%
Koguvarede tootlus	-1,3%	-15,5%	-15,3%	-20,1%

### Suhtarvude valemid

EBITDA = Ärikasum-amortisatsioon

EBITDA marginaal=EBITDA/Müügitulu

Brutorentaablus = (Müügitulu-Müüdnud kaupade kulu)/Müügitulu

Ärimentaablus = Ärikasum/Müügitulu

Maksueelse kasumi rentaablus = Kasum enne tulumaksu/Müügitulu

Puhasrentaablus = Puhaskasum (emaettevõtja osa)/Müügitulu

Likviidsuskordaja = Käibevara/Lühiajalised kohustused

Varude käibekordaja = Müügitulu/Keskmsed varud\*

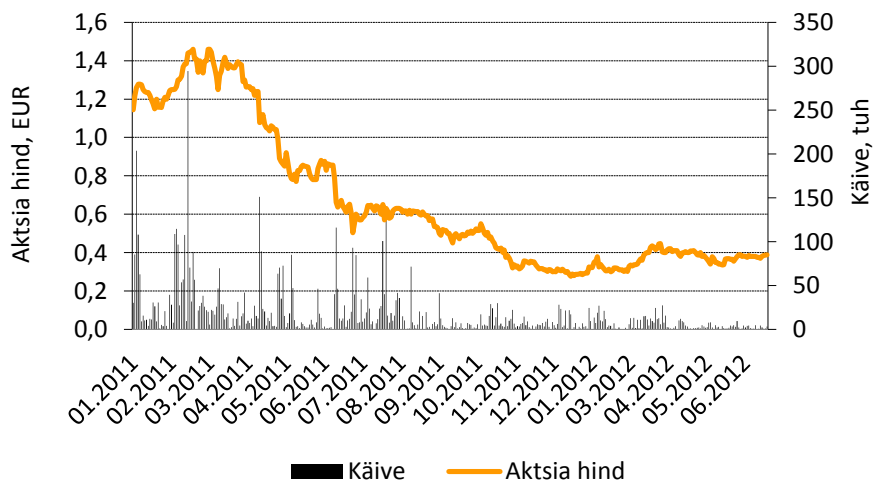
Võla ja omakapitali suhe = Intressi kandvad võlakohustused/Omakapital

Omakapitali tootlus = Puhaskasum (emaettevõtja osa)/Keskmine omakapital\*

Koguvarede tootlus = Puhaskasum (emaettevõtja osa)/Keskmsed koguvarede\*

\*12 kuu keskmine

### AKTSIA HIND JA KÄIVE



## JUHATUSE KINNITUS TEGEVUSARUANDELE

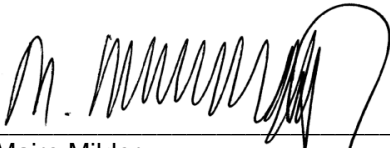
Juhatus kinnitab, et tegevusaruanne annab õige ja õiglase ülevaate aruandeperioodi jooksul toimunud olulistest sündmustest ning nende mõjust lühendatud raamatupidamisaruandele, sisaldab majandusaasta järelejäänud perioodi peamiste riskide ja kahtluste kirjeldust ning kajastab olulise tähtsusega tehinguid seotud osapooltega.



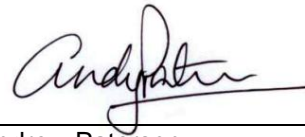
Meelis Milder  
Juhatuse esimees  
15. august 2012



Maigi Pärnik-Pernik  
Juhatuse liige  
15. august 2012



Maire Milder  
Juhatuse liige  
15. august 2012



Andrew Paterson  
Juhatuse liige  
15. august 2012

Juhatuse liikmete tutvustus ja fotod on AS Baltika 2011. aasta aastaaruandes ning interneti koduleheküljel [www.baltikagroup.com](http://www.baltikagroup.com).

## RAAMATUPIDAMISE VAHEARUANNE

### JUHATUSE DEKLARATSIOON

Juhatus kinnitab lehekülgedel 12-33 toodud AS Baltika 2012. aasta II kvartali ja 6 kuu konsolideeritud raamatupidamise vahearuanne koostamise õigsust ja täielikkust.

Juhatus kinnitab, et:

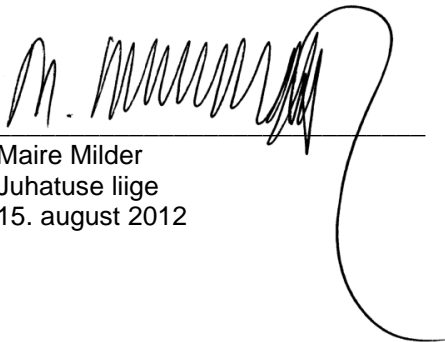
1. vahearuanne koostamisel kasutatavad raamatupidamise arvestuspõhimõtted ning teabe esitusviis on kooskõlas rahvusvaheliste finantsaruandluse standarditega, nagu need on vastu võetud Euroopa Liidu poolt;
2. vahearuanne annab õige ja õiglase ülevaate emaettevõtte ja konsolideerimisse kaasatud äriühingute kui terviku varadest, kohustustest, finantsseisundist, majandustulemustest ning rahavoogudest;
3. kontsern on jätkuvalt tegutsev.



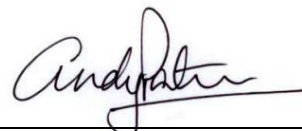
Meelis Milder  
Juhatusesimees  
15. august 2012



Maigi Pärnik-Pernik  
Juhatuseliige  
15. august 2012



Maire Milder  
Juhatuseliige  
15. august 2012



Andrew Paterson  
Juhatuseliige  
15. august 2012

**KONSOLIDEERITUD FINANTSSEISUNDI ARUANNE**

	<b>Lisa</b>	<b>30.06.2012</b>	<b>31.12.2011</b>
<b>VARA</b>			
<b>Käibevara</b>			
Raha ja pangakontod	3	649	863
Nõuded ostjatele ja muud nõuded	4	1 923	2 189
Varud	5,14	11 501	10 048
Müügiootel põhivara	6	5 029	0
<b>Käibevara kokku</b>		<b>19 102</b>	<b>13 100</b>
<b>Põhivara</b>			
Edasilükkunud tulumaksu vara		838	838
Muu pikaajaline vara	7	716	629
Kinnisvarainvesteeringud	8	8 549	8 549
Materiaalne põhivara	9	2 330	8 031
Immateriaalne põhivara	10	3 534	3 665
<b>Põhivara kokku</b>		<b>15 967</b>	<b>21 712</b>
<b>VARA KOKKU</b>		<b>35 069</b>	<b>34 812</b>
<b>KOHUSTUSED JA OMAKAPITAL</b>			
<b>Lühiajalised kohustused</b>			
Võlakohustused	11	3 147	3 178
Võlad hankijatele ja muud kohustused	12	7 646	6 785
<b>Lühiajalised kohustused kokku</b>		<b>10 793</b>	<b>9 963</b>
<b>Pikaajalised kohustused</b>			
Võlakohustused	11	15 550	15 144
Muud kohustused	12	32	83
<b>Pikaajalised kohustused kokku</b>		<b>15 582</b>	<b>15 227</b>
<b>KOHUSTUSED KOKKU</b>		<b>26 375</b>	<b>25 190</b>
<b>OMAKAPITAL</b>			
Aktsiakapital nimiväärtuses	13	7 159	25 056
Ülekurss		0	89
Reservid	13	2 775	2 494
Eelmiste perioodide jaotamata kahjum		75	-11 592
Aruandeperioodi puhaskahjum		-472	-5 863
Valuutakursi muutuste reserv		-843	-727
<b>Emettevõtja aktsionäridele kuuluv omakapital kokku</b>		<b>8 694</b>	<b>9 457</b>
Mittekontrolliv osalus		0	165
<b>OMAKAPITAL KOKKU</b>		<b>8 694</b>	<b>9 622</b>
<b>KOHUSTUSED JA OMAKAPITAL KOKKU</b>		<b>35 069</b>	<b>34 812</b>

**KONSOLIDEERITUD KOONDKASUMIARUANNE**

	<b>Lisa</b>	<b>2 kv 2012</b>	<b>2 kv 2011</b>	<b>6k 2012</b>	<b>6k 2011</b>
Müügitulu	14,15	13 157	12 642	25 800	24 413
Müüdud kaupade kulu	16	-5 412	-5 327	-11 600	-11 207
<b>Brutokasum</b>		<b>7 745</b>	<b>7 315</b>	<b>14 200</b>	<b>13 206</b>
Turustuskulud	17	-6 235	-6 535	-12 819	-13 563
Üldhalduskulud	18	-684	-751	-1 368	-1 494
Muud äritulud	19	156	-3	189	3
Muud ärikulud	20	-15	-125	-25	-346
<b>Ärikasum (-kahjum)</b>		<b>967</b>	<b>-99</b>	<b>177</b>	<b>-2 194</b>
Finantstulud	21	-90	-6	17	15
Finantskulud	21	-292	-332	-634	-619
<b>Kasum (kahjum) enne maksustamist</b>		<b>585</b>	<b>-437</b>	<b>-440</b>	<b>-2 798</b>
Tulumaks		-13	-7	-31	-10
<b>Aruandeperioodi puhaskasum (-kahjum)</b>		<b>572</b>	<b>-444</b>	<b>-471</b>	<b>-2 808</b>
Perioodi puhaskasumi (-kahjumi) jaotus:					
Emaettevõtja osa		572	-444	-472	-2 808
Mittekontrolliva osaluse osa		0	0	1	0
<b>Muu koondkasum (-kahjum)</b>					
Valuutakursi vahed		-194	74	-116	206
<b>Aruandeperioodi koondkasum (-kahjum)</b>		<b>378</b>	<b>-370</b>	<b>-587</b>	<b>-2 602</b>
Perioodi koondkasumi (-kahjumi) jaotus:					
Emaettevõtja osa		378	-370	-588	-2 602
Mittekontrolliva osaluse osa		0	0	1	0
Tava puhaskasum (kahjum) aktsia kohta, EUR	22	0,02	-0,02	-0,01	-0,10
Lahustatud puhaskasum (kahjum) aktsia kohta, EUR	22	0,02	-0,02	-0,01	-0,10

**KONSOLIDEERITUD RAHAVOOGUDE ARUANNE**

	Lisa	2 kv 2012	2 kv 2011	6k 2012	6k 2011
<b>Äritegevus</b>					
Ärikasum (-kahjum)		967	-100	177	-2 194
Korrigeerimised:					
Materiaalse ja immateriaalse põhivara kulum ning väärtuse langus	16-18	439	604	944	1 271
Kahjum põhivara müügist ja mahakandmisest		-4	-4	-8	-3
Muud mitterahalised kulud		-169	119	-123	269
Muutused käibekapitalis:					
Nõuded ostjatele ja muud nõuded saldo muutus	4	-58	146	198	139
Varude saldo muutus	5	-2 351	-2 677	-1 454	-2 083
Võlad hankijatele ja muud kohustused saldo muutus	12	2 041	1 918	805	2 678
Makstud intressid		-267	-299	-551	-593
Makstud tulumaks		-10	-9	-56	-129
<b>Netorahavoog äritegevusest</b>		<b>588</b>	<b>-302</b>	<b>-68</b>	<b>-645</b>
<b>Investeerimine</b>					
Põhivara soetamine	9,10	-62	-18	-118	-45
Põhivara müük		5	2	11	2
Mittekontrolliva osa ost		-91	0	-91	0
<b>Netorahavoog investeerimisest</b>		<b>-148</b>	<b>-16</b>	<b>-198</b>	<b>-43</b>
<b>Finantseerimine</b>					
Saadud laenud	11	0	1 100	0	1 193
Laenude tagasimaksed	11	-158	-376	-315	-660
Arvelduskrediidi saldo muutus	11	-282	2	242	35
Makstud kapitalirendi- ja järelmakseid		-37	-63	-79	-114
Saadud võlakirjade emissioonist		204	0	204	0
Tehingud võlakirjadega		0	0	0	-1
<b>Netorahavoog finantseerimisest</b>		<b>-273</b>	<b>663</b>	<b>52</b>	<b>453</b>
Valuutakursi kasumi (kahjumi) mõju rahale ja raha ekvivalentidele		0	-5	0	14
<b>Rahavoog kokku</b>		<b>167</b>	<b>340</b>	<b>-214</b>	<b>-221</b>
<b>Raha ja raha ekvivalendid perioodi alguses</b>	<b>3</b>	<b>482</b>	<b>262</b>	<b>863</b>	<b>823</b>
<b>Raha ja raha ekvivalendid perioodi lõpus</b>	<b>3</b>	<b>649</b>	<b>602</b>	<b>649</b>	<b>602</b>
<b>Raha ja raha ekvivalentide muutus</b>		<b>167</b>	<b>340</b>	<b>-214</b>	<b>-221</b>

**KONSOLIDEERITUD OMAKAPITALI MUUTUSTE ARUANNE**

	<b>Emaettevõtja aktsionäridele kuuluv omakapital</b>							
	<b>Aksia- kapital</b>	<b>Üle- kurss</b>	<b>Reserv- kapital</b>	<b>Jaota- mata kasum (kahjum)</b>	<b>Valuuta- kursi muutuste reserv</b>	<b>Kokku</b>	<b>Mitte- kontrolliv osalus</b>	<b>Kokku oma- kapital</b>
<b>Saldo 31.12.2010</b>	<b>20 129</b>	<b>1 332</b>	<b>2 784</b>	<b>-11 305</b>	<b>-747</b>	<b>12 194</b>	<b>162</b>	<b>12 356</b>
Aruandeperioodi puhaskahjum	0	0	0	-2 808	0	-2 808	0	-2 808
Muu koondkasum	0	0	0	0	206	206	0	206
Kokku aruandeperioodi koondkasum (-kahjum)	0	0	0	-2 808	206	-2 602	0	-2 602
Omakapitaliga arveldatavad aktsiapõhised tehingud	0	67	0	0	0	67	0	67
Aktsiakapitali suurendamine	1 917	-1 377	-540	0	0	0	0	0
<b>Saldo 30.06.2011</b>	<b>22 046</b>	<b>22</b>	<b>2 244</b>	<b>-14 113</b>	<b>-540</b>	<b>9 659</b>	<b>162</b>	<b>9 821</b>
<b>Saldo 31.12.2011</b>	<b>25 056</b>	<b>89</b>	<b>2 494</b>	<b>-17 455</b>	<b>-727</b>	<b>9 457</b>	<b>165</b>	<b>9 622</b>
Aruandeperioodi puhaskahjum	0	0	0	-472	0	-472	1	-471
Muu koondkahjum	0	0	0	0	-116	-116	0	-116
Kokku aruandeperioodi koondkahjum	0	0	0	-472	-116	-588	1	-587
Eelmiste perioodide kahjumi katmine	0	-89	-651	740	0	0	0	0
Aksia nimiväärtuse vähendamine	-17 897	0	1 182	16 715	0	0	0	0
Omakapitali instrumendi ümberklassifitseerimine kohustuseks (lisa 13)	0	0	-250	0	0	-250	0	-250
Mittekontrolliva osa ost	0	0	0	75	0	75	-166	-91
<b>Saldo 30.06.2012</b>	<b>7 159</b>	<b>0</b>	<b>2 775</b>	<b>-397</b>	<b>-843</b>	<b>8 694</b>	<b>0</b>	<b>8 694</b>



## RAAMATUPIDAMISE VAHEARUANDE LISAD

### LISA 1 Raamatupidamise vahearuande koostamisel kasutatud põhimõtted

Baltika Grupp, mille emaettevõtte on Eesti Vabariigis registreeritud AS Baltika, on rahvusvaheline rõivakaubanduskontsern, mis opereerib Montoni, Mosaici, Baltmani ja Ivo Nikkolo jaekette. AS Baltika aktsiad on noteeritud Tallinna Börsil. AS Baltika suuraktsionär ja ainus, kellele kuulub üle 20% aktsiatest (lisa 13), on KJK Fund Sicaf-SIF (ING Luxembourg S.A kontol).

2012. aasta 30. juuni seisuga koostatud Kontserni konsolideeritud lühendatud 6 kuu raamatupidamise vahearuanne on kooskõlas rahvusvahelise finantsaruandluse standardiga IAS 34 „Vahearuanne“ nagu see on vastu võetud Euroopa Liidu poolt. Vahearuanne tuleks lugeda koos Kontserni viimase avalikustatud 31. detsembril 2011 lõppenud majandusaasta aruandega, mis on koostatud kooskõlas rahvusvaheliste finantsaruandluse standarditega (IFRS). Vahearuande koostamisel on kasutatud samu arvestusmeetodeid ja -põhimõtteid nagu Kontserni viimases 31. detsembril 2011 lõppenud majandusaasta aruandes. 1. jaanuarist 2012 kehtima hakanud uued ja muudetud standardid ja tõlgendused ei oma olulist mõju Kontserni finantsaruannetele vahearuande koostamise seisuga.

Käesolev vahearuanne on koostatud tuhandetes eurodes, kui ei ole eraldi viidatud mõnele teisele rahaühikule.

Käesolev vahearuanne ei ole auditeeritud ega muul moel kontrollitud audiitorite poolt ning sisaldab ainult Kontserni konsolideeritud aruandeid ja ei sisalda kogu informatsiooni, mis on vajalik raamatupidamise aastaaruande esitamiseks.

### LISA 2 Finantsriskid

Oma igapäevases tegevuses puutub Kontsern kokku erinevate riskidega, mille juhtimine on oluline ning lahutamatu osa ettevõtte äritegevusest. Ettevõtte võime identifitseerida, mõõta ning kontrollida erinevaid riske on oluliseks sisendiks kogu Kontserni kasumlikkusele. Risk on Kontserni juhtkonna poolt defineeritud kui võimalik negatiivne kõrvalekalle oodatavast finantstulemusest. Peamisteks riskifaktoriteks on tururisk (sh valuutarisk, intressirisk ja hinnarisk), krediidirisk, likviidsusrisk ja tegevusrisk. Tulenevalt majanduslikust keskkonnast ning Kontserni olukorrast on emaettevõtte juhatuse hinnangul kõik riskid olulised.

Kontserni riskijuhtimise aluseks on Tallinna Börsi, Finantsinspektsiooni ja teiste regulatiivsete organite poolt seatud nõuded, üldiselt aktsepteeritud raamatupidamisstandardite ja hea tava järgimine ning ettevõtte sisemised regulatsioonid ning riskipoliitika. Riskide juhtimine üldisel tasandil sisaldab riskide määramist, mõõtmist ning kontrollimist. Peamine roll riskide juhtimisel ja riskiprotseduuride kinnitamisel on Emaettevõtte juhatusel. Emaettevõtte nõukogu teostab järelevalvet juhatuse riskide maandamiseks võetud meetmete üle.

#### Tururisk

##### *Valuutarisk*

Müük välisvaluutas moodustab Kontserni müügitulust 65% (2011 6 kuud: 67%). Olulisemad välisvaluutad Kontserni jaeturgudel on LVL (Läti lant), LTL (Leedu lant), RUB (Vene rubla), UAH (Ukraina grivna) ja 2011. aastal ka PLN (Poola zlott). Valdav osa toodangu jaoks vajaminevast põhimaterjalist ostetakse riikidest, mis ei kuulu Euroopa Liitu. Olulisem ostuvaluuta on USD (USA dollar).

Euroopa Rahaliitu kuuluvate maadega kaubeldakse ainult eurodes. Kuna suur osa Kontserni tuludest on seotud jaemüügiga, on kaupade hinnad turgudel fikseeritud kohalikus valuutas ja sellest tulenevalt mõjutab välisvaluuta kursi kõikumine otseselt ka Kontserni müügitulu läbi toodete hinnastamise turgudel asuvates kauplustes. Lisaks võib majanduskeskkonna muutus ja kohaliku valuuta suhteline kallinemine/odavnemine mõjutada oluliselt klientide ostujõudu vastava segmendi turul.

Kontserni tulemusi mõjutab välisvaluuta kursside kõikumine euro suhtes riikides, kus Kontsern omab tütarettevõtteid. 2012. ja 2011. aruandeperioodi keskmiste valuutakursside muutuse mõju euro suhtes oli järgmine: Vene rubla +1,06% (2011: -0,70%), Ukraina grivna +7,14% (2011: -5,71%), Poola zlott

-7,42% (2011: +1,07%) ja Läti lattu +1,23% (2011: +0,18%). Leedu lattu kurss on euro suhtes fikseeritud. USA dollari keskmise kursi muutus euro suhtes aruandeperioodil oli +7,60% (2011: -5,86%).

Valuutariskile on avatud välisvaluutades hoitud raha ja selle ekvivalendid (lisa 3), nõuded ostjatele (lisa 4) ja võlad hankijatele (lisa 12).

Kontserni pikaajalised ujuva intressimääraga eurodes väljastatud pangalaenu ei ole valuutariskile avatud.

Kontsern ei ole 2012. ega 2011. aastal kasutanud valuutariski maandamiseks finantsinstrumente. Vastavalt juhatuse hinnangule ei ületa välisvaluuta kursside nõrgenemisest euro suhtes tekkivad kursikahjumid Kontserni sätestatud riskitaluvuse määra, v.a juhtudel, kui devalveeritakse valuutasid turgudel, kus asuvad Kontserni tütarettevõtted. Riski vähendamiseks kasutatakse võimalusel välisvaluutas fikseeritud nõuete laekumisest saadavaid vahendeid samas valuutas fikseeritud kohustuste tasumiseks. Lisaks kasutab Kontsern jaehindade reguleerimise võimalust, kulubaasi vähendamist ning vajadusel ka kontsernisiseste tehingute ümberstruktureerimist.

#### *Intressirisk*

Kuna Kontserni raha ja raha ekvivalendid on hoiustatud fikseeritud intressimääraga ja Kontsernil puuduvad muud olulised intressi kandvad varad, ei mõjuta turu intressimäärade muutus Kontserni tulusid ega äritegevuse rahavoogu.

Kontserni rahavoo intressirisk on peamiselt seotud pikaajaliste võlakohustustega, mis kannavad ujuvat intressimäära. Õiglase väärtuse intressiriski ei ole, kuna Kontsernil puuduvad intressikandvad finantsinstrumentid, mida kajastatakse õiglases väärtuses. Intressirisk on eelkõige seotud Euribor-i võimaliku kõikumisega ja pankade keskmiste intressimäärade muutumisega. Kontserni riskimarginaalid ei ole oluliselt muutunud ning vastavad turutingimustele.

Kõik Kontserni pikaajalised võlakohustused seisuga 30. juuni 2012 ja 31. detsember 2011 kandsid ühe või kuue kuu Euribor-il põhinevat ujuvat intressimäära. Intressiriski mõju Kontserni majandustulemusele analüüsitakse regulaarselt. Analüüsi käigus kaalutakse erinevaid võimalusi riskide maandamiseks. Sellisteks võimalusteks on refinantseerimine, olemasolevate positsioonide uuendamine ja alternatiivne finantseerimine.

Intressiriski maandamiseks ei ole aruandeperioodil ega sellele eelnenud majandusaastal kasutatud finantsinstrumente.

#### *Hinnarisk*

Kontsern ei ole avatud hinnariskile seoses finantsinstrumentidega, kuna ei omata investeringuid omakapitaliinstrumentidesse.

#### **Krediidirisk**

Kontserni krediidirisk tuleneb rahast ja raha ekvivalentidest, muude nõuetena kajastatud deposiitidest pankades ja finantsasutustes ja nõuetest ostjatele.

#### *Raha ja raha ekvivalendid*

Kontsern aktsepteerib pikaajaliste koostööpartneritena Balti riikides ja Kesk-Euroopas üksnes krediidireitinguga „A“ hinnatud pankasid ja finantseerimisasutusi. Ida-Euroopa regioonis tegutsevatest pankadest aktsepteeritakse ka „B“ krediidireitingut. Kontsern on käibevahendite juhtimiseks ja tegevuse finantseerimiseks nii Eestis kui välisriikides valinud „A“ reitinguga hinnatud pangad.

#### *Nõuded ostjatele*

Kõige olulisema riskikontsentratsiooniga on Kontserni jaoks hulgimüük Ida-Euroopa regiooni klientidele. Hulgimüügi klientide puhul põhineb krediidikontroll järgmistel tegevustel: finantspositsiooni jälgimine, ajalooline maksekäitumine ja muud faktorid. Vastavalt Kontserni krediidipoliitikale nõutakse uutelt hulgimüügi klientidelt ettemaksu, pikaajalistelt lepingupartneritelt tagatise nõuete laekumise kindlustamiseks ei nõuta, vaid keskendutakse pidevale saadetiste, laekumata nõuete saldo ja maksetähtaegadest kinnipidamise jälgimisele.

Maksimaalne nõuetest ostjatele (lisa 4) ning muudest pikaajalistest varadest (lisa 7) tulenev krediidiriski väljendav summa seisuga 30. juuni 2012 oli peale allahindlusi 756 tuhat eurot (31. detsember 2011: 795 tuhat eurot).

Müük jaeklientidele toimub reeglina kas sularahas või tuntud pankade maksekaartidega – seega ei kaasne jaeklientidega krediidiriski, välja arvatud risk, mis tuleneb pankadest ja finantseerimisasutustest, keda Kontsern on aktsepteerinud lepingupartneritena.

### Likviidsusrisk

Likviidsusrisk on võimalik risk, et Kontsernil on piiratud või ebapiisavad rahalised vahendid, et täita Kontserni tegevusest tulenevaid kohustusi. Pankadevahelise finantseerimise mahu vähenemine võib mõjutada Kontserni võimet saada uusi laene ning refinantseerida olemasolevaid laene tingimustel, mis sarnaneksid varasemalt võetud laenude tingimustega. Juhatuse jälgib pidevalt rahavooprognose, kasutades Kontserni rahaliste vahendite olemasolu ja piisavust võetud kohustuste täitmiseks ning Kontserni strateegiliste eesmärkide finantseerimiseks.

Likviidsusrisiki maandamiseks kasutab Kontsern erinevaid finantseerimise allikaid, milleks on pangalaenu, arvelduskrediit, võlakirjade emiteerimine ning nõuete laekumise ja ostu- ja müügilepingute tingimuste regulaarne jälgimine. Rahaliste vahendite paindlikumaks juhtimiseks on kasutusel kontsernikonto, mis võimaldab Kontserni ettevõtetel kasutada Kontserni rahalisi vahendeid Emaettevõtte poolt kehtestatud limiidi piires.

### Finantskohustused maksetähtaegade lõikes seisuga 30. juuni 2012

	Diskonteerimata rahavood <sup>1</sup>				Kokku
	Saldo	1-6 kuud	7 kuud– 1 aasta	1-5 aastat	
Laenu (lisa 11) <sup>2</sup>	17 100	2 230	1 785	14 961	18 976
Kapitalirendi kohustused (lisa 11)	67	43	14	13	70
Võlakirjad (lisa 11)	1 530	6	0	1 524	1 530
Võlad hankijatele (lisa 12)	5 085	5 085	0	0	5 085
Muud finantskohustused (lisa 11, 12) <sup>3</sup>	112	112	0	0	112
<b>Kokku</b>	<b>23 894</b>	<b>7 476</b>	<b>1 799</b>	<b>16 498</b>	<b>25 773</b>

### Finantskohustused maksetähtaegade lõikes seisuga 31. detsember 2011

	Diskonteerimata rahavood <sup>1</sup>			Kokku
	Saldo	1-12 kuud <sup>2</sup>	1-5 aastat	
Laenu (lisa 11) <sup>2</sup>	18 166	4 195	16 627	20 822
Kapitalirendi kohustused (lisa 11)	146	126	28	154
Võlakirjad (lisa 11)	10	10	0	10
Võlad hankijatele (lisa 12)	3 945	3 945	0	3 945
Muud finantskohustused (lisa 11, 12) <sup>3</sup>	119	119	0	119
<b>Kokku</b>	<b>22 386</b>	<b>8 395</b>	<b>16 655</b>	<b>25 050</b>

<sup>1</sup>Euribor-il põhinevate ujuva intressimääraga kohustuste täitmisest tulenevate rahavoogude prognoosimisel on kasutatud viimast laenule rakendatud Euribor-i spot kurssi.

<sup>2</sup>Arvelduskrediit on klassifitseeritud laenu, mille täitmine on vahemikus 1-5 aastat bilansipäevast tuginedes lepingulisele tagasimakse tähtajale.

<sup>3</sup>Muud finantskohustused sisaldavad intressivõlga 29 tuhat eurot (31. detsember 2011: 21 tuhat eurot) ning muid viitvõlgu summas 83 tuhat eurot (31. detsember 2011: 98 tuhat eurot).

### Tegevusrisk

Enim mõjutavad Kontserni tegevust majanduse tsüklilisus sihtturgudel ja muutused konkurentsitasemetes, samuti konkreetsete turgudega seotud riskid (eriti Euroopa Liidu välistel turgudel Venemaal ja Ukrainas).

Riskide maandamiseks püüab Kontsern tegutseda paindlikult jälgides pidevalt müügimahtusid ja konkurentide tegevust, tehes vajadusel muudatusi hinnatasemetes, turundustegevuses ja pakutavates kollektiivides. Lisaks tsentraalsele informatsiooni kogumisele ja hindamisele on analüüsil ja tegevuse planeerimisel oluline roll igal sihtturul asuval turuorganisatsioonil, mis ühelt poolt võimaldab

saada kiire ja vahetu tagasiside turul toimuvast ning teiselt poolt arvestada adekvaatselt kohalike oludega.

Kuna paindlikkuse suurendamisel on oluline roll Kontserni konkurentsivõime tõstmisel, tehakse pidevaid pingutusi olulisemate äriprotsesside tsüklaegade lühendamiseks ja võimalike hälvete mõju minimeerimiseks. Avatus muutustele ja kiire reageerimine võimaldavad parandada varude kogust ja struktuuri ning kollektsioonide vastavust tarbijate ootustele.

Olulisimaks tegevusriskiks on risk, et Kontsern ei suuda luua tarbijate ootustele vastavaid kollektsioone ja et kaupu ei ole võimalik soovitud ajal ning koguses müüa. Samuti on oluline risk, et Kontserni infosüsteem ei suuda tagada piisavalt kiiret ja tõest informatsiooni otsuste langetamiseks.

Hea tootekollektsiooni tagamiseks on Kontsernis loodud tugev tunnustust leidnud disainerite meeskond, mis jälgib ja on pidevalt kursis moetrendidega rahvusvaheliselt tunnustatud kanalite kaudu. Kontsern on kasutusele võtnud sellise juhtimisstruktuuri, -protseduurid ja infosüsteemi, mis aitavad toodete müügiedu ja varude seisu igapäevaselt jälgida ning sellega edasises tegevuses arvestada. Tarneprobleemide vältimiseks on laiendatud koostööd maailma juhtivate hangete vahendajatega ja kangatootjatega.

Rõivaste müügil on paratamatuks riskiteguriks ilm. Kollektsioonid luuakse ja müügitahud ning müügi ajastamine planeeritakse eeldusel, et sihtturul valitseb hooajale tavapärane ilm – keskmisest oluliselt erinevate ilmastikutingimuste korral võib müügitulemus planeeritust märgatavalt erineda.

#### *Kapitaliriski juhtimine*

Kontserni peamiseks eesmärgiks kapitaliriski juhtimisel on tagada Kontserni jätkusuutlikkus, et kindlustada tulu aktsionäridele ja hüved teistele huvigruppidele ning säilitada seejuures optimaalne kapitali struktuur vähendamaks kapitali hinda. Selleks, et säilitada või parandada kapitali struktuuri, on Kontsernil võimalik reguleerida aktsionäridele makstavaid dividende, tagastada aktsionäridele sissemakstud aktsiakapitali, emiteerida uusi aktsiaid või müüa varasid vähendamaks kohustusi.

Vastavalt tööstusharus levinud praktikale kasutab Kontsern kapitali jälgimiseks netovõla ja kapitali suhet. Netovõla ja kapitali suhe arvutatakse netovõla suhtena kokku kapitali. Netovõlg saadakse raha ja raha ekvivalentide lahutamisel kogu võlast (konsolideeritud finantsseisundi aruandes kajastatud lühi- ja pikaajalised intressikandvad võlakohustused). Kokku kapital on konsolideeritud finantsseisundi aruandes kajastatud omakapitali ja netovõla summa. Kontserni eesmärgiks on saavutada netovõla ja kapitali suhe vahemikus 30%-35%, kuid tulenevalt majanduslikust keskkonnast ning Kontserni olukorrast, ei olnud see ei 2012. ega 2011. aasta aruandeperioodil saavutatav. Netovõla ja kapitali suhet mõjutas eelkõige teenitud koondkahjum.

#### **Kontserni netovõla ja kapitali suhe**

	<b>30.06.2012</b>	<b>31.12.2011</b>
Intressikandvad võlakohustused (lisa 11)	18 667	18 312
Raha ja pangakontod (lisa 3)	-649	-863
Netovõlg	18 018	17 449
Kokku omakapital	8 694	9 622
Kokku kapital	26 712	27 071
<b>Netovõla ja kapitali suhe</b>	<b>67%</b>	<b>64%</b>

#### **Õiglane väärtus**

Kontserni hinnangul ei erine konsolideeritud bilansis korrigeeritud soetusmaksumuses kajastatud varade ja kohustuste bilansilised väärtused seisuga 30. juuni 2012 ja 31. detsember 2011 oluliselt nende õiglasest väärtusest. Kuna Kontserni pikaajalised võlakohustused kannavad ujuvat intressimäära, mis muutub vastavalt turu intressimäära kõikumistele, kohandatakse võlakohustustele õiglase väärtuse arvutamisel rahavoogude mudelis kasutatud diskontomäära. Sellest tulenevalt hindab juhatus, et pikaajaliste kohustuste õiglane väärtus ei erine oluliselt nende bilansilisest väärtusest. Nõuded ostjatele ja võlad hankijatele on kajastatud korrigeeritud soetusmaksumuses, mistõttu juhtkonna hinnangul nende bilansiline väärtus on lähedane nende õiglasele väärtustele. Finantskohustuste õiglane väärtus määratakse diskonteeritud tuleviku lepinguliste rahavoogude baasil, kasutades turu intressimäära, mis on Kontsernile kättesaadav sarnaste finantsinstrumentide kasutamisel.

**LISA 3 Raha ja pangakontod**

	30.06.2012	31.12.2011
Sularaha kassas	248	391
Pangakontod ja üleöödeposiidid	401	472
<b>Kokku</b>	<b>649</b>	<b>863</b>

**Raha ja pangakontod valuutade lõikes**

	30.06.2012	31.12.2011
RUB (Venemaa rubla)	201	277
EUR (euro)	179	221
LTL (Leedu litt)	105	162
UAH (Ukraina grivna)	96	155
LVL (Läti lattu)	56	46
PLN (Poola zlott)	12	2
<b>Kokku</b>	<b>649</b>	<b>863</b>

**LISA 4 Nõuded ostjatele ja muud nõuded**

	30.06.2012	31.12.2011
Nõuded ostjatele, neto	430	533
Ettemakstud tulevaste perioodide kulud	962	881
Maksude ettemaksed ja tagasinõuded, sh	485	675
käibemaks	397	656
tulumaksu ettemaks	15	14
muud maksud	73	5
Muud lühiajalised nõuded	46	100
<b>Kokku</b>	<b>1 923</b>	<b>2 189</b>

Info nõuetest seotud osapoolte vastu on lisas 23.

**Nõuded ostjatele**

	30.06.2012	31.12.2011
Nõuded ostjatele (soetusmaksumuses)	1 045	1 203
Ebatõenäoliste nõuete allahindlus	-615	-670
<b>Nõuded ostjatele, neto</b>	<b>430</b>	<b>533</b>

**Nõuded ostjatele maksetähtaegade lõikes**

	30.06.2012	31.12.2011
Maksetähtaeg tulevikus	361	463
Kuni 1 kuu üle tähtaja	25	35
1-3 kuud üle tähtaja	22	23
3-6 kuud üle tähtaja	21	3
Rohkem kui 6 kuud üle tähtaja	1	9
<b>Kokku</b>	<b>430</b>	<b>533</b>

**Nõuded ostjatele alusvaluutade lõikes**

	30.06.2012	31.12.2011
EUR (euro)	269	358
LVL (Läti lattu)	69	90
RUB (Venemaa rubla)	43	49
LTL (Leedu litt)	28	36
UAH (Ukraina grivna)	21	0
<b>Kokku</b>	<b>430</b>	<b>533</b>

**LISA 5 Varud**

	<b>30.06.2012</b>	<b>31.12.2011</b>
Kangas ja furnituur	2 060	1 487
Kanga ja furnituuri allahindlus	-13	-13
Lõpetamata toodang	62	62
Valmistoodang ja ostetud kaup müügiks	8 942	8 798
Valmistoodangu ja ostukauba allahindlus	-100	-450
Ettemaksed hankijatele	550	164
<b>Kokku</b>	<b>11 501</b>	<b>10 048</b>

Valmistoodangu ja ostetud kaupade allahindlus seisuga 30. juuni 2012 on võrreldes aasta lõpu seisuga oluliselt vähenenud, kuna esimese poolaasta allahindlused olid oluliselt kõrgemad kui teise poolaasta oodatavad allahindlused. Lisaks tingis suurema allahindluse eelmise aasta lõpus ka 2012. aasta alguses suletud kauplustes tehtud kõrged lõpu alla-hindlused.

**LISA 6 Müügiotel põhivara**

Seisuga 30. juuni 2012 tegeles Kontserni juhtkond aktiivselt Tallinnas, Veerenni 24 asuva kinnistu müügiga, mistõttu on Kontserni kasutuses olev kinnistu osa klassifitseeritud müügiotel põhivaraks summas 5 029 tuhat eurot. Ülejäänud osa kinnistust on klassifitseeritud kinnisvarainvesteeringuna (lisa 8).

Täiendav info kinnistu müügi kohta lisas 25.

**LISA 7 Muu pikaajaline vara**

	<b>30.06.2012</b>	<b>31.12.2011</b>
Pikaajaline rendi ettemaks	390	367
Muud pikaajalised nõuded	326	262
<b>Kokku</b>	<b>716</b>	<b>629</b>

**LISA 8 Kinnisvarainvesteeringud**

	<b>2012</b>	<b>2011</b>
<b>Saldo 1. jaanuaril</b>	<b>8 549</b>	<b>7 069</b>
<b>Saldo 30. juunil</b>	<b>8 549</b>	<b>7 069</b>

Kinnisvarainvesteeringuks on klassifitseeritud Tallinnas aadressil Veerenni 24 asuv maa pindalaga 4 500 ruutmeetrit ja büroo- ning ärihoone. Kontserni kasutuses olevad büroo- ja äripinnad on klassifitseeritud müügiotel põhivaraks (lisa 6).

Kinnistu müügi kohta on täpsem teave toodud lisas 25. Kinnistu müügiga lõpetab Kontsern kinnisvaraäris, mis kuulub juhtkonna jälgitavate ärisegmentide hulka (lisa 14).

**LISA 9 Materiaalne põhivara**

	<b>Hooned, rajatised</b>	<b>Masinad, seadmed</b>	<b>Muu inventar</b>	<b>Lõpeta- mata ehitus</b>	<b>Ette- maksed</b>	<b>Kokku</b>
<b>31.12.2010</b>						
<b>Soetusmaksumus</b>	<b>11 607</b>	<b>5 861</b>	<b>6 979</b>	<b>19</b>	<b>13</b>	<b>24 478</b>
Akumuleeritud kulum	-3 005	-4 445	-4 908	0	0	-12 357
<b>Jääkväärtus</b>	<b>8 602</b>	<b>1 416</b>	<b>2 071</b>	<b>19</b>	<b>13</b>	<b>12 121</b>
Soetatud	14	22	2	0	2	40
Müüdüd ja maha kantud	-19	4	16	-3	0	-2
Ümberklassifitseerimine varudeks	0	-10	-3	0	0	-13
Ümbergrupeerimine	10	2	-3	-8	-1	0
Kulum	-385	-237	-482	0	0	-1 104
Kursivahed	-11	5	-2	-1	-3	-12
<b>30.06.2011</b>						
<b>Soetusmaksumus</b>	<b>11 595</b>	<b>5 838</b>	<b>6 893</b>	<b>7</b>	<b>11</b>	<b>24 344</b>
Akumuleeritud kulum	-3 384	-4 636	-5 294	0	0	-13 314
<b>Jääkväärtus</b>	<b>8 211</b>	<b>1 202</b>	<b>1 599</b>	<b>7</b>	<b>11</b>	<b>11 030</b>
<b>31.12.2011</b>						
<b>Soetusmaksumus</b>	<b>9 231</b>	<b>5 633</b>	<b>6 691</b>	<b>0</b>	<b>0</b>	<b>21 555</b>
Akumuleeritud kulum	-3 360	-4 655	-5 509	0	0	-13 524
<b>Jääkväärtus</b>	<b>5 871</b>	<b>978</b>	<b>1 182</b>	<b>0</b>	<b>0</b>	<b>8 031</b>
Soetatud	23	22	67	6	0	118
Ümberklassifitseeritud varudest	0	0	6	0	0	6
Müüdüd ja maha kantud	0	0	-3	0	0	-3
Ümberklassifitseerimine varudeks	0	0	-7	0	0	-7
Ümberklassifitseerimine müügikootele põhivaraks	-5 029	0	0	0	0	-5 029
Ümbergrupeerimine	-15	4	17	-6	0	0
Kulum	-291	-203	-309	0	0	-803
Kursivahed	5	5	7	0	0	17
<b>30.06.2012</b>						
<b>Soetusmaksumus</b>	<b>3 731</b>	<b>5 552</b>	<b>6 743</b>	<b>0</b>	<b>0</b>	<b>16 026</b>
Akumuleeritud kulum	-3 167	-4 746	-5 783	0	0	-13 696
<b>Jääkväärtus</b>	<b>564</b>	<b>806</b>	<b>960</b>	<b>0</b>	<b>0</b>	<b>2 330</b>

**LISA 10 Immateriaalne põhivara**

	Litsentsid, tarkvara ja muu	Kauba- märgid	Ette- maksed	Firma- väärtus	Kokku
<b>31.12.2010</b>					
<b>Soetusmaksumus</b>	<b>2 774</b>	<b>643</b>	<b>23</b>	<b>2 048</b>	<b>5 488</b>
Akumuleeritud kulum ja väärtuse langus	-1 451	-139	0	0	-1 590
<b>Jääkväärtus</b>	<b>1 323</b>	<b>504</b>	<b>23</b>	<b>2 048</b>	<b>3 898</b>
Soetatud	5	0	0	0	5
Müüdüd ja maha kantud	-1	0	0	0	-1
Ümbergrupeerimine	13	0	-13	0	0
Amortisatsioon	-151	-16	0	0	-167
Kursivahed	-1	0	0	17	16
<b>30.06.2011</b>					
<b>Soetusmaksumus</b>	<b>2 830</b>	<b>643</b>	<b>10</b>	<b>2 065</b>	<b>5 548</b>
Immateriaalne põhivara	-1 642	-155	0	0	-1 797
<b>Jääkväärtus</b>	<b>1 188</b>	<b>488</b>	<b>10</b>	<b>2 065</b>	<b>3 751</b>
<b>31.12.2011</b>					
<b>Soetusmaksumus</b>	<b>2 187</b>	<b>643</b>	<b>10</b>	<b>2 218</b>	<b>5 058</b>
Akumuleeritud kulum ja väärtuse langus	-1 222	-171	0	0	-1 393
<b>Jääkväärtus</b>	<b>965</b>	<b>472</b>	<b>10</b>	<b>2 218</b>	<b>3 665</b>
Amortisatsioon	-132	-17	0	0	-149
Kursivahed	1	0	0	17	18
<b>30.06.2012</b>					
<b>Soetusmaksumus</b>	<b>2 176</b>	<b>643</b>	<b>10</b>	<b>2 235</b>	<b>5 064</b>
Akumuleeritud kulum ja väärtuse langus	-1 342	-188	0	0	-1 530
<b>Jääkväärtus</b>	<b>834</b>	<b>455</b>	<b>10</b>	<b>2 235</b>	<b>3 534</b>

**LISA 11 Võlakohustused**

	30.06.2012	31.12.2011
<b>Lühiajalised võlakohustused</b>		
Pikaajaliste pangalaenude tagasimaksed järgmisel perioodil	3 086	2 047
Lühiajalised kapitalirendi kohustused	55	121
Muud lühiajalised laenud (lisa 23)	0	1 000
Vahetusvõlakirjad (lisa 23)	6	10
<b>Kokku</b>	<b>3 147</b>	<b>3 178</b>
<b>Pikaajalised võlakohustused</b>		
Pikaajalised pangalaenud	14 014	15 119
Pikaajalised kapitalirendi kohustused	12	25
Vahetusvõlakirjad (lisa 23)	1 524	0
<b>Kokku</b>	<b>15 550</b>	<b>15 144</b>
<b>Kokku võlakohustused</b>	<b>18 697</b>	<b>18 322</b>

Käesoleva aasta mais sõlmis AS Baltika lepingu seotud osapoolega, mille kohaselt emiteeriti kaheaastase tähtajaga konverteeritavaid võlakirju. Võlakirjade eest tasus seotud osapool osaliselt rahas (203 tuhat eurot) ning osaliselt tasaarveldati seotud osapoole nõudeid AS Baltika kohustustega (1 046 tuhat eurot 2011 detsembris sõlmitud laenulepingust tulenevad kohustused ning 250 tuhat



eurot 2011 novembris sõlmitud laenulepingust tulenev kohustus, mis oli enne klassifitseeritud omakapitaliinstrumendina omakapitali real „Reservid“). Võlakirjade emiteerimisel kajastati kohustuse komponent, võlakirja intressimäär vastab võrreldavatele turuintressimääradele. Täpsem informatsioon võlakirjade tingimuste kohta lisas 23.

Aruandeperioodil tasus Kontsern laenumakseid summas 315 tuhat eurot (2011: 660 tuhat eurot). Aruandeperioodi laenude ja muude intressikandvate kohustuste intressikulu moodustas 593 tuhat eurot (2011: 618 tuhat eurot), sh 16 tuhat võlakirjade intressikulu. Kasutatud arvelduskrediidi jääk seisuga 30. juuni 2012 oli 624 tuhat eurot (31. detsember 2011: 382 tuhat eurot).

#### Kontserni intressikandvad laenud ja võlakirjad seisuga 30. juuni 2012

	Saldo	Keskmine intressimäär
Ujuva intressimääraga laenud (baasintress 1-kuu ja 6-kuu Euribor)	17 100	EURIBOR+4,63%
H -võlakirjad (lisa 23)	1 500	7,50%
<b>Kokku</b>	<b>18 600</b>	

#### Kontserni intressikandvad laenud seisuga 31. detsember 2011

	Saldo	Keskmine intressimäär
Ujuva intressimääraga laenud (baasintress 1-kuu ja 6-kuu Euribor)	17 166	EURIBOR+4,60%
Fikseeritud intressiga laenud (lisa 23)	1 000	10,00%
<b>Kokku</b>	<b>18 166</b>	

#### LISA 12 Võlad hankijatele ja muud kohustused

	30.06.2012	31.12.2011
<b>Lühiajalised kohustused</b>		
Võlad hankijatele	5 085	3 945
Maksukohustused, sh	1 204	1 567
isiku tulumaks	183	177
sotsiaalmaks ja töötuskindlustus	462	443
käibemaks	518	849
ettevõtte tulumaksu võlg	25	51
muud maksud	16	47
Võlad töövõtjatele <sup>1</sup>	999	921
Muud viitvõlad <sup>2</sup>	112	119
Ostjate ettemaksed	23	26
Muud lühiajalised võlad	223	207
<b>Kokku</b>	<b>7 646</b>	<b>6 785</b>
<b>Pikaajalised kohustused</b>		
Muud pikaajalised kohustused <sup>3</sup>	32	83

<sup>1</sup>Võlad töövõtjatele sisaldavad palgavõlga ja kogunenud puhkusetasu kohustust.

<sup>2</sup>Muude viitvõlgadena on kajastatud muuhulgas intressivõlg summas 29 tuhat eurot (31. detsember 2011: 21 tuhat eurot).

<sup>3</sup>Muud pikaajalised kohustused koosnevad peamiselt tulevaste perioodide tuludest.

Info kohustusest seotud osapooltele on lisas 23.

**Võlad hankijatele ning muud viitvõlad alusvaluutade lõikes**

	<b>30.06.2012</b>	<b>31.12.2011</b>
EUR (euro)	2 944	2 486
USD (USA dollar)	1 931	1 270
RUB (Venemaa rubla)	84	53
PLN (Poola zlott)	82	95
LVL (Läti latt)	57	56
LTL (Leedu litt)	54	75
Muud valuutad	45	29
<b>Kokku</b>	<b>5 197</b>	<b>4 064</b>

**LISA 13 Omakapital****Aktsiakapital ja reservid**

	<b>30.06.2012</b>	<b>31.12.2011</b>
Aktsiakapital	7 159	25 056
Aktsiate arv (tk)	35 794 850	35 794 850
Aktsia nimiväärtus (EUR)	0,20	0,70
Kohustuslik reservkapital	1 182	652
Kinnisvarainvesteeringu ümberhindlusreserv	1 593	1 592
Muud reservid (lisa 23)	0	250

Bilansipäeva seisuga on põhikirja järgselt ettevõtte minimaalne aktsiakapital 5 000 tuhat eurot ja maksimaalne aktsiakapital 20 000 tuhat eurot. Kõigi emiteeritud aktsiate eest on tasutud.

20. aprillil 2012 kogunenud aktsionäride üldkoosolek kinnitas juhatuse ettepaneku 2011 kahjumi jaotamise kohta: kohustuslik reservkapital vähenes 651 tuhande euro ning ülekurs 89 tuhande euro võrra.

Samuti otsustas aktsionäride üldkoosolek vähendada aktsia nimiväärtust 0,7 eurolt 0,2 euroni. Aktsiakapitali vähendati üldkoosoleku otsusega 7 159 tuhande euroni: jaotamata kahjum vähenes 16 715 tuhande euro võrra ning kohustuslik reservkapital suurenes 1 182 tuhande euro võrra.

Käesoleva aasta mais sõlmis AS Baltika seotud osapoolega lepingu, mille kohaselt omakapitali instrument (intressi mittekandev laen) tasaarveldati konverteeritavate võlakirjadega (lisa 11, 23).

**Aktsiate arvu muutus**

	<b>Emissiooni vorm</b>	<b>Aktsiate arv</b>
<b>Aktsiate arv 31.12.2010, sh</b>		<b>31 494 850</b>
lihtaktsiad		27 494 850
eelisaktsiad		4 000 000
Tühistatud 31.05.2011	Eelisaktsiate tühistamine	-4 000 000
Emiteeritud 31.05.2011	Lihtaktsiate emissioon	4 000 000
Emiteeritud 03.08.2011	Lihtaktsiate emissioon	4 300 000
<b>Aktsiate arv 31.12.2011</b>		<b>35 794 850</b>
<b>Aktsiate arv 30.06.2012</b>		<b>35 794 850</b>

**Aktsionäride struktuur seisuga 30. juuni 2012**

	Aktsiate arv	Osalus
1. ING Luxembourg S.A.	7 590 914	21,21%
2. Clearstream Banking Luxembourg S.A. kliendid	6 377 385	17,82%
3. BMIG OÜ*	4 750 033	13,27%
4. Skandinaviska Enskilda Banken Ab kliendid	3 581 060	10,00%
5. Svenska Handelsbanken clients	1 765 000	4,93%
6 Juhatuse ja nõukogu liikmed ning nende lähikondsed		
Meelis Milder	743 531	2,08%
Maire Milder	316 083	0,88%
Andrew Paterson	11 000	0,03%
Juhatuse liikmetega seotud lähikondsed	8 100	0,02%
Ülal nimetatata nõukogu liikmetega seotud ettevõtted	1 002 427	2,80%
7. Teised aktsionärid	9 649 317	26,96%
<b>Kokku</b>	<b>35 794 850</b>	<b>100,00%</b>

**Aktsionäride struktuur seisuga 31. detsember 2011**

	Aktsiate arv	Osalus
1. ING Luxembourg S.A.	7 590 914	21,21%
2. E. Miroglio S.A.	4 968 330	13,88%
3. BMIG OÜ*	4 750 033	13,27%
4. Skandinaviska Enskilda Banken Ab kliendid	3 591 060	10,03%
5. Svenska Handelsbanken kliendid	1 895 000	5,29%
6 Juhatuse ja nõukogu liikmed ning nende lähikondsed		
Meelis Milder	726 336	2,03%
Maire Milder	316 083	0,88%
Andrew Paterson	11 000	0,03%
Juhatuse liikmetega seotud lähikondsed	8 100	0,02%
Ülal nimetatata nõukogu liikmetega seotud ettevõtted	977 837	2,73%
7. Teised aktsionärid	10 960 157	30,63%
<b>Kokku</b>	<b>35 794 850</b>	<b>100,00%</b>

\*Investeerimisfirma OÜ BMIG on emaettevõtte juhatuse liikmete kontrolli all

Kontserni emaettevõtte 35 794 850 lihtaktsiat on noteeritud Tallinna Börsil. Emaettevõttel puudub kontrolli omav aktsionär või ühiselt koos tegutsev aktsionäride grupp.

**LISA 14 Segmendid**

Kontserni kõrgeimaks äriotsustajaks on emaettevõtte AS Baltika juhatus. Emaettevõtte juhatus jälgib Kontserni sisemisi aruandeid hindamaks tulemuslikkust ja langetamaks otsuseid ressursside osas. Juhatus on määranud ärisegmentid antud aruannete alusel.

Emaettevõtte juhatus hindab äritegevust tegevusvaldkonniti, milleks on jaekaubandus, hulgimüük ja kinnisvara haldamine. Jaekaubandust hinnatakse omakorda geograafiliste piirkondade lõikes. Jaekaubanduse segmendid on riigid, mis on koondatud raporteeritavateks segmentideks, kuna neil on sarnased majanduslikud tunnused ja nad vastavad muudele IFRS 8 toodud segmendiks liitmise tunnustele:

- Balti regioon hõlmab tegevust Eestis, Lätis ja Leedus;
- Ida-Euroopa regioon hõlmab tegevust Venemaal ja Ukrainas;
- Kesk-Euroopa regioon hõlmab tegevust Poolas (Baltika Poland Sp.z.o.o. lõpetas äritegevuse 2011. aastal);

Emaettevõtte juhatus hindab ärisegmenti tulemust Kontsernivälise müügitulu ja kasumi alusel. Välise müügitulu summad on kooskõlas juhtkonnale esitatavate finantsaruannete näitajatega. Segmentide kasum Kontserni sisemiselt genereeritud aruannetes on sisemine mõõdik hindamaks segmentide tulemust ja see koosneb segmentide brutokasumist, millest on maha arvatud segmentidele omistatavad

turu opereerimisega seotud kulud, va muud äritulud- ja kulud. Juhtkonnale esitatavad varude summad on kooskõlas finantsaruannete näitajatega. Segmendi varud sisaldavad antud segmendi otseseid ja segmendile omistatud varusid lähtuvalt segmendi äritegevusest ja varude asukohast.

### Juhtkonnale esitatud raporteeritavate segmentide info 30. juunil 2012 ja 30. juunil 2011 lõppenud aruandeperioodide kohta

	Jae- kauban- dus Balti regioon	Jae- kauban- dus Ida- Euroopa	Jae- kauban- dus Kesk- Euroopa	Hulgi- kauban- dus <sup>1</sup>	Kinnis- vara- haldus	Kokku
<b>6k 2012 ja seisuga 30. juuni 2012</b>						
Müügitulu (kontserniväline)	16 003	7 905	0	1 547	345	25 800
Segmendi kasum (-kahjum) <sup>2</sup>	2 959	-324	0	461	321	3 417
sh põhivara amortisatsioon	-410	-216	0	0	0	-626
Segmendi varud	3 216	1 650	0	0	0	4 866
<b>6k 2011 ja seisuga 30. juuni 2011</b>						
Müügitulu (kontserniväline)	14 187	8 055	605	1 341	225	24 413
Segmendi kasum (-kahjum) <sup>2</sup>	1 917	-459	-128	396	202	1 928
sh põhivara amortisatsioon	-521	-361	-57	0	0	-939
Segmendi varud	3 006	1 908	112	0	0	5 026

<sup>1</sup>Hulgikaubanduse segment sisaldab lisaks kaupade müügile ka materjali ja õmblusteenuse müüki ning müüki e-kaubandusest.

<sup>2</sup>Segmendi kasum on segmendi ärikasum ilma muude äritulude ja -kuludeta. Seoses muutusega segmentide juhtimisaruandluses on korrigeeritud 2011. aasta teise kvartali võrdlusandmed vastavaks.

### Segmendi ärikasumi (-kahjumi) seostamine konsolideeritud ärikasumiga (-kahjumiga)

	2 kv 2012	2 kv 2011	6k 2012	6k 2011
Segmentide kasum	2 745	2 075	3 417	1 928
Jagamata kulud <sup>1</sup> :				
müüdud kaupade kulu ja turustuskulud	-1 235	-1 295	-2 036	-2 285
üldhalduskulud	-684	-751	-1 368	-1 494
muud äritulud (kulud), neto	141	-128	164	-343
<b>Ärikasum (kahjum)</b>	<b>967</b>	<b>-99</b>	<b>177</b>	<b>-2 194</b>

<sup>1</sup>Jagamata kulud on emaettevõtte ja tootmisettevõtete kulud, mis sisemistes aruannetes ei ole jagatud segmentidele.

### Segmendi varude seostamine Kontserni finantsseisundi aruande varudega

	30.06.2012	31.12.2011	30.06.2011
Segmendi varud kokku	4 866	5 707	5 026
Ema- ja tootmisettevõtete varud	6 635	4 341	7 861
<b>Varud finantsseisundi aruandes kokku</b>	<b>11 501</b>	<b>10 048</b>	<b>12 887</b>

Juulis 2012 allkirjastas AS Baltika kinnistu müügilepingu, mille tagajärjel väljub AS Baltika kinnisvaraärist. Lisa informatsioon lisades 8 ja 25.

**LISA 15 Müügitulu**

	<b>2 kv 2012</b>	<b>2 kv 2011</b>	<b>6k 2012</b>	<b>6k 2011</b>
Kaupade müük	12 946	12 513	25 323	24 113
Renditulu	176	115	344	225
Õmblusteenuste müük	12	6	89	60
Muu	23	8	44	15
<b>Kokku</b>	<b>13 157</b>	<b>12 642</b>	<b>25 800</b>	<b>24 413</b>

**LISA 16 Müüdnud kaupade kulu**

	<b>2 kv 2012</b>	<b>2 kv 2011</b>	<b>6k 2012</b>	<b>6k 2011</b>
Kauba- ja materjali kulu	4 391	4 327	9 994	9 415
Tootmise tööjõukulud	623	688	1 330	1 475
Rendikulud	158	170	316	341
Mitmesugused tootmiskulud	89	85	205	181
Tootmispõhivara kulum (lisa 9,10)	51	57	105	115
Varude allahindluse muutus	100	0	-350	-320
<b>Kokku</b>	<b>5 412</b>	<b>5 327</b>	<b>11 600</b>	<b>11 207</b>

**LISA 17 Turustuskulud**

	<b>2 kv 2012</b>	<b>2 kv 2011</b>	<b>6k 2012</b>	<b>6k 2011</b>
Rendikulud	2 446	2 492	4 943	5 260
Tööjõukulud	2 394	2 539	4 790	4 980
Põhivara kulum (lisa 9,10)	319	471	692	962
Reklaamikulud	281	270	552	581
Kütuse, kütte- ja elektrikulud	148	174	344	364
Kaardimaksete kulud	96	95	187	180
Konsultatsiooni- ja juhtimisteenuse kulud	50	84	157	174
Kommunaalteenused ja valvekulu	70	65	144	136
Transpordikulud	49	59	110	121
Lähetuskulud	42	43	110	91
Infotehnoloogia kulud	38	44	95	107
Kaupluste remondikulud	36	14	75	48
Sidekulud	36	40	69	85
Pangateenused	19	23	39	50
Pakkematerjali kulu	21	24	38	45
Koolituskulud	2	14	25	28
Vormirõivaste kulu	11	7	12	8
Muud müügikulud <sup>1</sup>	177	77	437	343
<b>Kokku</b>	<b>6 235</b>	<b>6 535</b>	<b>12 819</b>	<b>13 563</b>

<sup>1</sup>Muud müügikulud sisaldavad peamiselt kindlustuskulu, tolliteenuste kulu ja teenuste kulu, mis on seotud jaeturgudel asuvate kontorite administreerimisega.

**LISA 18 Üldhalduskulud**

	2 kv 2012	2 kv 2011	6k 2012	6k 2011
Tööjõukulud <sup>1</sup>	320	339	623	671
Põhivara kulum (lisa 9,10)	69	93	147	188
Pangateenused	58	54	130	128
Infotehnoloogia kulud	54	68	120	132
Sponsorlus, kingitused, annetused	43	8	50	17
Kütte- ja elektrikulud	18	20	44	47
Koolituskulud	11	26	17	39
Juhtimis- ja konsultatsioonikulud	11	6	15	13
Rendikulud	6	11	13	24
Sidekulud	5	10	10	20
Kommunaalteenused ja valvekulu	5	8	10	13
Lähetuskulud	3	3	4	6
Muud üldhalduskulud <sup>2</sup>	81	105	185	196
<b>Kokku</b>	<b>684</b>	<b>751</b>	<b>1 368</b>	<b>1 494</b>

<sup>1</sup>Tööjõukulud sisaldavad 2011. aasta esimesel poolaastal aktsioptsiooni programmi raames saadud töötajate teenuste palgakulu summas 67 tuhat eurot.

<sup>2</sup>Muud üldhalduskulud sisaldavad kindlustust, kontorikulusid, audiitorteenuse ja raamatupidamise kulusid ning muid teenuseid.

**LISA 19 Muud äritulud**

	2 kv 2012	2 kv 2011	6k 2012	6k 2011
Kasum valuutakursside muutustest	123	0	148	0
Kasum põhivara müügist	4	2	8	2
Eelmistel perioodidel allahinnatud varade realiseerumine	29	0	32	0
Muud äritulud	0	-5	1	1
<b>Kokku</b>	<b>156</b>	<b>-3</b>	<b>189</b>	<b>3</b>

**LISA 20 Muud ärikulud**

	2 kv 2012	2 kv 2011	6k 2012	6k 2011
Kahjum valuutakursside muutustest	0	93	0	282
Liikmemaksud	1	1	4	3
Trahvid, viivised, maksuintressid	0	4	5	20
Esinduskulud	2	1	3	2
Muud ärikulud	12	26	13	39
<b>Kokku</b>	<b>15</b>	<b>125</b>	<b>25</b>	<b>346</b>

Muud ärikulud sisaldavad 2012. aasta teises kvartalis maksukulusid 12 tuhat eurot.

**LISA 21 Finantstulud ja -kulud**

	2 kv 2012	2 kv 2011	6k 2012	6k 2011
Intressikulu	-288	-332	-593	-618
Kasum (kahjum) valuutakursi muutustest	-90	-6	17	14
Muud finantstulud	0	0	0	1
Muud finantskulud	-4	0	-41	-1
<b>Kokku</b>	<b>-382</b>	<b>-338</b>	<b>-617</b>	<b>-604</b>

**LISA 22 Puhaskasum aktsia kohta**

		2 kv 2012	2 kv 2011	6k 2012	6k 2011
Kaalutud keskmine aktsiate arv	tk	35 794 850	28 872 628	35 794 850	28 179 933
Emaettevõtja aktsionäride osa kasumist (kahjumist)		572	-444	-472	-2 808
<b>Tava puhaskasum (kahjum) aktsia kohta</b>	EUR	<b>0,02</b>	<b>-0,02</b>	<b>-0,01</b>	<b>-0,10</b>
<b>Lahustatud puhaskasum (kahjum) aktsia kohta*</b>	EUR	<b>0,02</b>	<b>-0,02</b>	<b>-0,01</b>	<b>-0,10</b>

Kuivõrd puudusid aktsiate tulu lahustava toimega instrumendid seisuga 30. juuni 2012 ning 31. detsember 2011, oli lahustatud aktsiakasum võrdne tava puhaskasumiga (kahjumiga) aktsia kohta.

AS Baltika Tallina Börsil noteeritud aktsia 2012. aasta kuue kuu keskmine hind (päeva sulgemishindade aritmeetiline keskmine) oli 0,36 eurot (2011: 1,14 eurot).

**LISA 23 Seotud osapooled**

Käesoleva konsolideeritud raamatupidamise aastaaruande koostamisel on osapooled loetud seotuks, kui ühel poolel on teise üle kontroll või oluline mõju teise poole finants- või juhtimisotsustele, vastavalt IAS 24 „Seotud osapooli käsitleva informatsiooni avalikustamine“ määratlusele. Seotud osapoolte defineerimisel ei ole lähtutud ainult tehingute ja omavahelise suhte juriidilisest vormist vaid ka nende tegelikust sisust.

Kontserni konsolideeritud raamatupidamise vahearuannde koostamisel loetakse seotud osapoolteks:

- omanikke, kellel on oluline mõju või kontroll, omades üldjuhul 20% või enam aktsiatest (lisa 13);
- juhatuse ja nõukogu liikmeid;
- eelpool loetletud isikute lähedasi pereliikmeid;
- ettevõtteid, mida kontrollivad või milles omavad olulist mõju juhatuse ja nõukogu liikmed ning nende lähikondlased.

Seotud osapoolteks loetakse ainult emaettevõtte juhatuse ja nõukogu liikmeid, kuna ainult nendel on Kontserni tegevuste planeerimise, juhtimise ja kontrollimise vastutus.

**Tehingud seotud osapooltega**

	2 kv 2012		2 kv 2011		6k 2012		6k 2011	
	Ostud	Müügid	Ostud	Müügid	Ostud	Müügid	Ostud	Müügid
Kaubad	1	8	169	0	1	8	289	0
Teenused	69	0	55	0	119	0	110	0
<b>Kokku</b>	<b>70</b>	<b>8</b>	<b>224</b>	<b>0</b>	<b>120</b>	<b>8</b>	<b>399</b>	<b>0</b>

2012. aastal on AS Baltika seotud osapooltelt ostnud peamiselt juhtimise-, side- ja muid teenuseid. 2011. aastal on AS Baltika seotud osapooltelt ostnud materjale kaupade tootmiseks, juhtimis- ning muid teenuseid.

**Saldod seotud osapooltega**

	30.06.2012	31.12.2011
Muud lühiajalised nõuded (lisa 4)	14	0
<b>Nõuded seotud osapooltele kokku</b>	<b>14</b>	<b>0</b>
	<b>30.06.2012</b>	<b>31.12.2011</b>
Võlakohustused ja intressikohustused (lisa 11, 12)	1 535	1 003
Võlad kauba (teenuste) eest (lisa 12)	94	233
Saldo omakapitali instrumendi väljastamisest (lisa 13)	0	250
<b>Võlad seotud osapooltele kokku</b>	<b>1 629</b>	<b>1 486</b>

Kõik tehingud nii 2012 kui ka 2011. aastal ning saldod seotud osapooltele seisuga 30. juuni 2012 kui ka 31. detsember 2011 on ettevõtetega, mida kontrollivad või milles omavad olulist mõju juhatuse ja nõukogu liikmed ning nende lähikondlased. Seisuga 30. juuni 2012 on osaline võla- ja

intressikohustus osapoolle, kellel on oluline mõju. Seisuga 31. detsember 2011 on lühiajalise laenu, intressikohustuse ning omakapitaliinstrumendi väljastamisest tulenev saldo osapool omanik, kellel on oluline mõju.

### Juhatuse ja nõukogu liikmete tasud

	2 kv 2012	2 kv 2011	6k 2012	6k 2011
Juhatuse liikmete töötasud	64	67	123	139
Nõukogu liikmete tasud	6	7	13	15
<b>Kokku</b>	<b>70</b>	<b>74</b>	<b>136</b>	<b>154</b>

Lahkumisjärgseid hüvitisi juhatuse ning nõukogu liikmelisuse lõppemisel ei makstud.

Seisuga 30. Juuni 2012 oli AS Baltikal neli juhatuse liiget (31. detsember 2011: neli liiget) ning viis nõukogu liiget (31. detsember 2011: kuus liiget).

Nõukogu koosseis on toodud lisas 26.

### Vahetusvõlakirjad

18. juunil 2009. aastal toimunud aktsionäride korralisel üldkoosolekul otsustati väljastada Baltika Kontserni kuuluvate äriühingute juhtivtöötajatele 1 850 000 vahetusvõlakirja (G võlakirja) nimiväärtusega 0,0064 eurot. Iga võlakiri annab selle omanikule õiguse märkida ühe ettevõtja aktsia nimiväärtusega 0,70 eurot. Aktsiate märkimisperiood G võlakirjade eest on 1. juulist kuni 31. detsembrini 2012. Aktsia väljalaskehind on 0,77 eurot. Kokku märgiti 1 842 500 võlakirja.

Aktsionäride koosolek 20. aprillil 2012 võttis vastu otsuse väljastada kahte tüüpi vahetusvõlakirju:

- 5 000 000 vahetusvõlakirja (H-võlakiri) nominaalväärtusega 0,30 eurot. Iga võlakiri annab selle omanikule õiguse märkida üks aktsiaseltsi aktsia nimiväärtusega 0,20 eurot. Aktsia väljalaskehind on 0,30 eurot. Aktsia väljalaskehinna ja aktsia nimiväärtuse vahe moodustab ülekursi. Aktsiate märkimisaeg on 11. mai 2013 kuni 10. mai 2014. Võlakirja intress on 7,5% aastas. Nimetatud võlakirjad väljastati olulise mõjuga seotud osapoolle KJK Fund, Sicav-SIF (lisa 11, 13);

- 2 350 000 vahetusvõlakirja (I-võlakiri) nominaalväärtusega 0,01 eurot. Iga võlakiri annab selle omanikule märkida üks aktsiaseltsi aktsia nimiväärtusega 0,20 eurot. Aktsia väljalaskehind on 0,36 eurot. Aktsia väljalaskehinna ja aktsia nimiväärtuse vahe moodustab ülekursi. Aktsiate märkimisaeg on 1. juuli 2015 kuni 31. detsember 2015. Võlakirjad väljastati Baltika Grupi äriühingute juhtivtöötajatele.

	Väljalaske- kuupäev	Aktsiate märkimis- periood	Vahetusvõlakirjade arv 30.06.2012	Vahetusvõlakirjade arv 31.12.2011
G-Võlakiri	30.06.2009	01.07.2012-31.12.2012	937 500	1 842 500
H-Võlakiri	11.05.2012	11.05.2013-10.05.2014	5 000 000	0
I-Võlakiri	30.06.2012	01.07.2015-31.12.2015	2 350 000	0

### LISA 24 Tütarettevõtted

24. mail 2012 ostis AS Baltika ülejäänud 6,2% tütaretevõtte AS Virulane aktsiatest, tehingu tagajärjel sai AS Baltika tütaretevõtte 100% omanikuks. Mittekontrolliva osa bilansilise väärtuse ning selle eest makstu vahe on kajastatud emaettevõtte omakapitalis:

	2012
Ostetud mittekontrolliva osaluse bilansiline väärtus	166
Makstud mittekontrolliva osaluse eest	-91
<b>Kokku (kajastatud omakapitalis)</b>	<b>75</b>

Juunis 2012 kirjutati alla Virulane AS ja Baltika AS ühinemislepingule, mille järgi on ühinemise päevaks 1. jaanuar 2012.

### LISA 25 Bilansipäevajärgsed sündmused

Vastavalt kinnisvaraärist väljumise ja põhiarile keskendumise plaanile sõlmis 31. juulil 2012 AS Baltika tütaretevõtte OÜ Baltika TP Veerenni 24 kinnistu (büroohoone ja maa) müügilepingu AS Kawe Group'iga. Kontsern jätkab peakontori ja Moetanava kaupluse pinna rentimist.



Tehingu summaks on 13,6 miljonit eurot, millest 13 miljonit tasuti lepingu sõlmimisel ning 0,6 miljonit viie aasta jooksul.

Kinnisvarast müügist laekuva rahaga vähendati osaliselt Grupi laenukoormust (laenukohustused vähenemist 13 miljoni euro võrra). Tehingu tulemusena vähenes Baltika kinnisvarainvesteering ja müügiototel põhivara summas 13,6 miljonit eurot. Lühi- ja pikaajalised nõuded suurenesid 0,6 miljoni võrra. Müüdava vara bilansiline väärtus vastab müügihinnale, mistõttu tehingu puudub oluline mõju kasumiaruandele.

#### **LISA 26 Nõukogu liikmed**

Vastavalt aktsionäride üldkoosoleku otsusele 20. aprillil 2012 on nõukogu koosseis järgmine: Tiina Mõis, Reet Saks, Lauri Kustaa Äimä, Jaako Sakari Mikael Salmelin, Valdo Kalm. Nõukogu esimeheks on Jaako Sakari Mikael Salmelin.

Nõukogu koosseisust lahkusid kaks liiget – Allan Remmelkoor ning Andres Erm ning lisandus üks liige – Valdo Kalm.

Nõukogu liikmete tutvustus ja pildid on avalikustatud interneti kodulehel [www.baltikagroup.com](http://www.baltikagroup.com).