



**Baltika Group**

## **AS BALTIKA**

### **2016. aasta II kvartali ja kuue kuu konsolideeritud vahearuanne**

Ärinimi	AS Baltika
Äriregistri kood	10144415
Juriidiline aadress	Veerenni 24, Tallinn 10135, Eesti
Telefon	+372 630 2731
Faks	+372 630 2814
E-mail	baltika@baltikagroup.com
Interneti koduleht	www.baltikagroup.com
Põhitegevusala	Moerõivabrändide loomine, arendamine, tootmine ja müügi korraldamine
Audiitor	AS PricewaterhouseCoopers
Majandusaasta	01.01.2016 - 31.12.2016
Aruandeperiood	01.01.2016 - 30.06.2016



## SISUKORD

Grupi lühiiseloostus .....	3
Tegevusaruanne.....	4
Juhatuse kinnitus tegevusaruandele .....	11
Raamatupidamise vahearuanne .....	12
Konsolideeritud finantsseisundi aruanne.....	13
Konsolideeritud kasumiaruanne .....	14
Konsolideeritud koondkasumiaruanne .....	15
Konsolideeritud rahavoogude aruanne .....	16
Konsolideeritud omakapitali muutuste aruanne .....	17
Raamatupidamise vahearuanne lisad .....	18
LISA 1 Raamatupidamise vahearuanne koostamisel kasutatud põhimõtted.....	18
LISA 2 Finantsriskid .....	18
LISA 3 Raha ja raha ekvivalendid .....	22
LISA 4 Nõuded ostjatele ja muud nõuded .....	22
LISA 5 Varud .....	22
LISA 6 Materiaalne põhivara .....	23
LISA 7 Immateriaalne põhivara .....	24
LISA 8 Võlakohustused .....	24
LISA 9 Võlad hankijatele ja muud kohustused.....	25
LISA 10 Eraldised.....	26
LISA 11 Omakapital .....	26
LISA 12 Segmendid .....	27
LISA 13 Müügitulu .....	29
LISA 14 Müüdüd kaupade kulu .....	29
LISA 15 Turustuskulud .....	29
LISA 16 Üldhalduskulud .....	30
LISA 17 Muud äritulud ja –kulud .....	30
LISA 18 Finantstulud ja –kulud .....	30
LISA 19 Puhaskasum (-kahjum) aktsia kohta .....	30
LISA 20 Seotud osapooled .....	31
LISA 21 Lõpetatud tegevusvaldkond .....	32
AS Baltika nõukogu .....	34
AS Baltika juhatus .....	36



## GRUPI LÜHISELOOMUSTUS

Baltika Grupp, mille emaettevõtte on AS Baltika, tegeleb rahvusvahelise rõivakaubandusega. Baltika Grupp arendab ja opereerib rõivabrände: Monton, Mosaic, Baltman, Bastioni ja Ivo Nikkolo. Baltika kasutab vertikaalselt integreeritud ärimudelit, mis ühendab rõivakollektsioonide loomise, tootmise, hankeahela juhtimise, logistika ja hulgi- ning jaekaubanduse.

AS Baltika aktsiad on noteeritud Tallinna Börsil, mis kuulub börsikontserni NASDAQ.

Grupi töötajate arv seisuga 30. juuni 2016 oli 1 070 (31. detsember 2015: 1 174).

Grupi emaettevõtte asub ja on registreeritud Eestis, aadressil Veerenni 24, Tallinn.

Gruppi kuuluvad järgmised äriühingud:

<b>Tütarettevõtte</b>	<b>Asukohamaa</b>	<b>Tegevusala</b>	<b>Osalus 30.06.2016</b>	<b>Osalus 31.12.2015</b>
OÜ Baltika Retail	Eesti	Valdusfirmade tegevus	100%	100%
OÜ Baltman <sup>1</sup>	Eesti	Jaekaubandus	100%	100%
SIA Baltika Latvija <sup>2</sup>	Läti	Jaekaubandus	100%	100%
UAB Baltika Lietuva <sup>2</sup>	Leedu	Jaekaubandus	100%	100%
OOO „Olivia“ <sup>3</sup>	Venemaa	Jaekaubandus	0%	100%
OY Baltinia AB	Soome	Kaupade vahendus	100%	100%
Baltika Sweden AB	Rootsi	Kaupade vahendus	100%	100%
OÜ Baltika Tailor	Eesti	Tootmine	100%	100%

<sup>1</sup>Osalus läbi tütarettevõtte.

<sup>2</sup>SIA Baltika Latvija ja UAB Baltika Lietuva kuuluvad gruppi läbi OÜ Baltman.

<sup>3</sup>OOO „Olivia“ konsolideerimisgrupp, kuhu kuulusid lisaks OOO „Plazma“ ja OOO „Stelsing“ müüdi 22. veebruaril 2016.



## TEGEVUSARUANNE

### BALTIKA AUDITEERIMATA MAJANDUSTULEMUSED, TEINE KVARTAL JA KUUS KUUD 2016

Baltika Grupp lõpetas teise kvartali 346 tuhande euro suuruse puhaskasumiga. Eelmise aasta sama perioodi kasum oli 67 tuhat eurot ning võrreldav tulemus jätkuvatest tegevusvaldkondadest oli kasum 127 tuhat eurot.

Seoses Baltika Grupi väljumisega Venemaa jaemüügi ärist, mis esindas Grupi jaoks eraldi olulist tegevusvaldkonda, kajastatakse Venemaa ettevõtte 2015. aasta jaetulemusi kui lõpetatud tegevusala.

Grupi müügitulu 2016. aasta teises kvartalis oli 11 818 tuhat eurot, vähenedes 261 tuhat eurot ehk 2% võrreldes eelmise aasta sama perioodiga. Hulgi- ja frantsiisimüük suurenes teises kvartalis 6%. Müügitulu kasv on eelkõige tingitud Venemaa jaepoodide üleminekust frantsiisipartneri haldusesse ning Montoni naiste kollektsiooni müügile jõudmisest Saksamaa kaubamajade ketti Peek & Cloppenburg. Montoni koostöö Euroopa tippkaubamajade ketiga algas 2015. aasta lõpus ning 2016. aasta kevadsuvise hooaja kollektsiooni pakuti kolmes Peek & Cloppenburgi kaubamajas Saksamaal. Tänavu juulis kasvas Montoni kollektsiooni müüvate Peek & Cloppenburgi kaubamajade arv 13-ni ning 2017. aastal jõuab kevadsuvine Montoni naiste kollektsioon 25 Peek & Cloppenburgi kaubamajja Saksamaal, Austrias, Tšehhis, Bulgaarias, Horvaatias, Poolas, Ungaris ja Rumeenias.

Baltika Grupi moebrändide e-poe andmorefashion.com müügitulu suurenes teises kvartalis 12% võrra ning oli 252 tuhat eurot.

Baltika Grupi jaemüük kolmel jaeturul Eestis, Lätis ja Leedus vähenes teises kvartalis võrreldes eelmise aasta sama perioodiga 4% ja oli 10 290 tuhat eurot. Samas on tulenevalt kauba sisseostuhinna tõhusamale juhtimisele ja väiksematele allahindlustele suurenenud jaemüügi brutokasum ning paranenud on ka brutokasumi marginaal 2,8 protsendipunkti võrra 55,2%-lt 58,0%-ni. Lisaks jaemüügile kasvas brutokasumi marginaal ka e-poe ning hulgi- ja frantsiisimüügis.

Ettevõtte brutokasumi marginaal oli teises kvartalis 52,3%, mis on 1,3 protsendipunkti võrra kõrgem eelmise aasta sama perioodi marginaalist 51,0%.

Baltika müügitulu esimesel poolaastal oli kokku 22 323 tuhat eurot, mis on 4% vähem kui eelmisel aastal samal perioodil. Poolaasta lõpetas ettevõtte 147 tuhande euro suuruse puhaskahjumiga. Eelmise aasta sama perioodi puhaskahjum oli 1 069 tuhat eurot ja võrreldav tulemus jätkuvatest tegevusvaldkondadest oli kahjum 656 tuhat eurot.

Tulemuste parandamisele on lisaks Ukraina ja Venemaa turult väljumisele ning tõhusamale brutomarginaali juhtimisele kaasa aidanud ka jätkuv kulude kontroll. Turustus- ja üldhalduskulud on vähenenud ligi 3% võrreldes eelmise aastaga.

### Kvartaliaruande avalikustamiseni toimunud perioodi olulisemad sündmused

- ✉ 18. aprillil 2016 esitles Monton ja Eesti Olümpiakomitee Lennusadamas esimest korda avalikkusele Rio olümpiarõivaste erikollektsiooni.
- ✉ 2. mail 2016 alustas müügi- ja turundusdirektorina tööd Kristel Sooaru. Kristel on varasemalt Baltikas erinevatel juhtivatel ametikohtadel töötanud 19 aastat, viimati oli ta meesterõivaste kollektsioonide juht ja enne seda Baltmani brändijuht. Vahepealsel ajal oli Kristel Tallinna Kaubamaja Grupi kingaärde, ABC Kinga ja SHU kauplusekettide omanikfirma TKM King ostujuht.
- ✉ 2. mail 2016 kinnitas Baltika aktsionäride üldkoosolek 2015. aasta majandusaasta aruande ning kahjumi katmise eelmiste perioodide jaotamata kasumi arvelt. Lisaks kinnitas koosolek muudatused Seltsi põhikirjas.
- ✉ 21. mail 2016 avati Tartu Kvartali kaubanduskeskuses uus Montoni ja Mosaici kauplus. Uus pood on eriline põnevate sisekujunduslahenduste poolest, mis on inspireeritud ühest maailma suurimast sisustustrendist – väärtustavast taaskasutusest. Uue Kvartali Monton-Mosaic brändipoe näol on tegemist juba kümnenda Baltika Grupi brändikauplusega Tartus.



- Baltika valiti Eesti juhtivate brändide hulka. Eesti Kaubandus-Tööstuskoda koostab esinduslikku raamatut „Leading Brands of Estonia“, kuhu koondatakse 60 juhtivat Eesti kaubamärki. Viiekümne Eestis laialdaselt tuntud ja rahvusvaheliselt tegutsevate ettevõtete hulka valiti ka Baltika. 2016. aastal ilmuvat esinduslikust esitletakse sel sügisel. Juhtivate Eesti ettevõtete ja brändide valikul lähtuti järgmistest kriteeriumitest: loodud Eestis ja tuntav Eestis päritolu; on Eestis laialdaselt tuntud; kaubamärk on positsioneeritud Eesti kaubamärgina; ekspordipotentsiaaliga või juba rahvusvaheliselt tegutsev.
- 27. juulil 2016 sõlmisid AS Swedbank ja AS Baltika lepingumuudatuse, mille kohaselt saab Baltika aastase perioodi jooksul 2 miljonit eurot investeerimislaenu 4 aastase tagasimaksetähtajaga. Lepingumuudatus hõlmas ka olemasoleva 1 miljoni euro suuruse laenujäägi tagasimaksetähtaja pikendamist 20 kuu võrra. Laenu intressimarginaal ei muutunud.

## MÜÜGITULU

Tegevusaruanne kajastab üksnes Grupi jätkuvate tegevusvaldkondade tulemusi, kui ei ole märgitud teisiti.

Baltika jätkuvate tegevusvaldkondade teise kvartali müügitulu vähenes võrreldes eelmise aasta sama perioodiga 2% ning oli 11 818 tuhat eurot. Müügikanalistest näitas suurimat, 12% kasvumäära e-poe müük, mis oli 252 tuhat eurot. Jaemüük oli teises kvartalis 10 290 tuhat eurot, vähenedes 4% võrreldes eelmise aasta sama perioodiga.

### Müügitulu tegevusala lõikes

#### Jätkuvad tegevusvaldkonnad

Tuhat eurot	2 kv 2016	2 kv 2015	+/-	6k 2016	6k 2015	+/-
Jaemüük	10 290	10 692	-4%	18 718	20 027	-7%
Hulgimüük ja frantsiis	1 182	1 119	6%	2 965	2 721	9%
E-poe müük	252	225	12%	504	491	3%
Muu	94	42	124%	136	60	127%
<b>Kokku</b>	<b>11 818</b>	<b>12 079</b>	<b>-2%</b>	<b>22 323</b>	<b>23 299</b>	<b>-4%</b>

#### Müügitulu koos lõpetatud tegevusvaldkondade mõjuga

Tuhat eurot	2 kv 2016	2 kv 2015	+/-	6k 2016	6k 2015	+/-
Jaemüük <sup>1</sup>	10 290	11 795	-13%	18 718	22 234	-16%
Hulgimüük ja frantsiis	1 182	1 119	6%	2 965	2 721	9%
E-poe müük	252	225	12%	504	491	3%
Muu	94	42	124%	136	60	127%
<b>Kokku</b>	<b>11 818</b>	<b>13 181</b>	<b>-10%</b>	<b>22 323</b>	<b>25 506</b>	<b>-12%</b>

<sup>1</sup>2015. aasta jaemüük sisaldab Venemaa turu jaemüüki.

### Poed ja müügipinnad

30. juuni 2016 seisuga oli Grupil 130 poodi, nende hulgas 36 frantsiisipoodi. Mais avati Tartus Kvartali keskuses uus Montoni ja Mosaici brändide ühine pood. Venemaa frantsiisipoodide portfelli on suurenenud tulenevalt sealse jaemüügi üleminekust frantsiisipartnerile.

Ainsana on vähenenud Läti jaemüügi keskmine müügipind. Keskmise pinna vähenemine on tingitud ühe poe sulgemisest ja ka poodide renoveerimisest ning ümberkolimisest väiksematele pindadele.

### Poed turgude lõikes

	30.06.2016	30.06.2015	Keskmise pinna muutus*
Eesti	44	43	7%
Leedu	29	28	2%
Läti	21	22	-6%



Ukraina <sup>1</sup>	15	15	2%
Venemaa <sup>2</sup>	13	5	445%
Valgevene <sup>1</sup>	2	2	0%
Hispaania <sup>1</sup>	6	5	19%
<b>Poed kokku</b>	<b>130</b>	<b>120</b>	
<b>Müügipind kokku, m<sup>2</sup></b>	<b>23 574</b>	<b>21 354</b>	<b>14%</b>

\*keskmise pinna muutus võtab arvesse ka renoveerimiseks suletud aega

<sup>1</sup>Frantsiisipoed Ukrainas, Valgevenes ja Hispaanias on kogupinnaga 3 999 m<sup>2</sup>.

<sup>2</sup>Venemaa frantsiisipoed on kogupinnaga 2 809 m<sup>2</sup>. Kaheksa frantsiisipoodi Venemaal, kogupinnaga 2 281 m<sup>2</sup>, kuuluvad võrdlusandmetes jaemüügi segmendis lõpetatud tegevusvaldkonda.

### Jaemüük

Jätkuvate tegevusvaldkondade teise kvartali jaemüük vähenes 4% võrreldes eelmise aasta sama perioodiga ning oli 10 290 tuhat eurot.

### Jaemüük turgude lõikes

Tuhat eurot	2 kv 2016	2 kv 2015	+/-	Osakaal	6k 2016	6k 2015	+/-	Osakaal
Eesti	4 949	4 996	-1%	48%	8 848	9 166	-3%	47%
Leedu	2 721	2 900	-6%	26%	5 080	5 548	-8%	28%
Läti	2 620	2 796	-6%	25%	4 790	5 313	-10%	26%
<b>Kokku</b>	<b>10 290</b>	<b>10 692</b>	<b>-4%</b>	<b>100%</b>	<b>18 718</b>	<b>20 027</b>	<b>-7%</b>	<b>100%</b>
Venemaa*	0	1 103	-100%	-	0	2 207	-100%	-

\*Lõpetatud tegevusvaldkonnad

Kuigi müügitulu vähenes Lätis teiste jaeturgudega võrreldes kõige rohkem, siis müügiefektiivsuse langus oli seal nii teisel kvartalil kui ka esimesel poolaastal väikseim. Läti on ainus jaeturg, kus võrreldes eelmise aasta sama perioodiga on keskmine müügipind vähenenud (-6%).

### Müügiefektiivsus turgude lõikes (müük m<sup>2</sup> kohta kuus, EUR)

	2 kv 2016	2 kv 2015	+/-	6k 2016	6k 2015	+/-
Eesti	217	235	-8%	198	219	-10%
Leedu	159	171	-7%	149	166	-10%
Läti	231	233	-1%	212	221	-4%
<b>Kokku</b>	<b>201</b>	<b>213</b>	<b>-6%</b>	<b>185</b>	<b>202</b>	<b>-9%</b>

### Brändid

Teises kvartalis kasvas Montoni ja Ivo Nikkolo brändide jaemüük võrreldes eelmise aasta sama perioodiga. Lisaks kasvanud müügipinnale parandas Ivo Nikkolo tulemusi klientide poolt väga hästi vastu võetud suvekollektsioon. Montoni müügid suurenesid teises kvartalis tulenevalt nii meeste tugevast kollektsioonist kui ka edukast Rio Olümpia kollektsiooni lansseerimisest. Ootustele ei vastanud Mosaici ja Bastioni teise kvartali tulemused. Mosaici müügi langus on eelkõige tingitud naiste kollektsiooni müügipinna vähenemisest ning ka konkurentsi suurenemisest turul. Eelnevatel perioodidel müügikasvu näidanud Bastioni brändi jaemüük selle aasta teises kvartalis oli tugevalt mõjutatud müügi langusest Tallinna Viru tänava Bastioni poes, mille külastatavus vähenes pea poole võrra Viru tänava remonditööde tõttu.

### Jaemüük brändide lõikes

Tuhat eurot	2 kv 2016	2 kv 2015	+/-	Osakaal	6k 2016	6k 2015	+/-	Osakaal
Monton	4 330	4 298	1%	42%	7 721	7 960	-3%	41%
Mosaic	3 333	3 590	-7%	32%	5 880	6 726	-13%	31%



Baltman	1 255	1 316	-5%	12%	2 291	2 374	-4%	12%
Ivo Nikkolo	940	885	6%	9%	1 925	1 877	3%	10%
Bastion	417	450	-7%	4%	799	808	-1%	4%
Muud	15	154	-90%	0%	102	282	-64%	1%
<b>Kokku</b>	<b>10 290</b>	<b>10 692</b>	<b>-4%</b>	<b>100%</b>	<b>18 718</b>	<b>20 027</b>	<b>-7%</b>	<b>100%</b>

### Müük läbi teiste kanalite

2016. aasta teise kvartali hulgi- ja frantsiisimüük oli 1 182 tuhat eurot, suurenedes eelmise aasta sama perioodiga võrreldes 63 tuhande euro võrra ehk 6%. Mahtude suurenemine on eelkõige tingitud Venemaa jaeturu üleminekust frantsiisipartneri haldusesse. Samuti on suurenenud hulgemüük Saksamaale. Alates 2016. aasta algusest on Baltika Gruppi kuuluv rahvusvaheline moebränd Monton kindlustanud oma kohalolekut Euroopa ühes tuntuimas ja vanimas kaubamajade grupis Peek & Cloppenburg: kui 2016. aasta kevadsuvised hooaja kollektsiooni pakuti kolmes Peek & Cloppenburgi kaubamajas Saksamaal, siis 2017. aastal jõuab kevadsuvised Montoni naiste kollektsioon 25 Peek & Cloppenburg kaubamajja Saksamaal, Austrias, Tšehhis, Bulgaarias, Horvaatias, Poolas, Ungaris ja Rumeenias. Venemaa jaepoodide üleminekuga frantsiisipoodideks on teise kvartali lõpuks frantsiisipoodide arv tõusnud 36-ni, moodustades 28% poodide portfelist.

E-poe müük kasvas teises kvartalis 12% ja oli kokku 252 tuhat eurot. Kokku telliti kaupa 29 riigist. Suurima müügi mahuga riigid olid: Eesti, Läti, Leedu, Venemaa ja Soome. Enim osteti e-poest Montoni ja Mosaici brändide tooteid. E-poe külastatavus suurenes 12% võrreldes eelmise aasta sama perioodiga. Seejuures külastati Andmorefashion.com veebilehte 149-st erinevast riigist. Alates juulikuust on Montoni ja Mosaici valitud tooteid võimalik osta või teha lihtsalt *pre-shoppingut* ka Amazon.de lehel, mida külastab enam kui 30 miljonit unikaalset külastajat kuus.

### ÄRITEGEVUSE KULUD JA KASUM

Ettevõtte brutokasumi marginaal oli teises kvartalis 52,3%, mis on 1,3 protsendipunkti võrra kõrgem eelmise aasta sama perioodi võrreldavast marginaalist 51,0%. Esimese poolaasta brutokasumi marginaal on 51,5%, mis tähendab 3,2 protsendipunkti paranemist võrreldes eelmise aasta sama perioodiga. Marginaali kasvule on kaasa aidanud paranenud kauba sisseostuhind ja madalamad allahindlused. Kvartali brutokasum oli 6 179 tuhat eurot, mis teeb kokku poolaasta brutokasumiks 11 490 tuhat eurot ehk 241 tuhat eurot rohkem kui eelmise aasta võrreldav tulemus.

Turustuskulud olid teises kvartalis 5 108 tuhat eurot, vähenedes 3% võrreldes eelmise aasta sama perioodiga. Peakontoris on turustuskulud efektiivsemate protsesside tulemusel langenud 7% ehk 112 tuhat eurot, Baltikumi jaeturul on kulud vähenenud 1% ehk 50 tuhat eurot. Esimese poolaasta kokkuvõttes on turustuskulud võrreldes eelmise aasta sama perioodiga vähenenud 174 tuhat eurot ehk 2%.

Teise kvartali üldhalduskulud olid 600 tuhat eurot, vähenedes eelmise aasta sama perioodiga võrreldes 1%. Poolaasta kokkuvõttes olid üldhalduskulud 1 269 tuhat eurot, mis on 74 tuhat eurot vähem kui eelneva aasta esimesel poolaastal.

Turustus- ja halduskulude suhe müügituludesse oli 2016. aasta teisel kvartalil 48%. Kulude suhe on vähenenud võrreldes eelmise aasta sama perioodiga 1 protsendipunkti võrra.

Muud neto ärikulud olid teises kvartalis 12 tuhat eurot ja ärikasumiks kujunes 459 tuhat eurot. Eelmise aasta samal perioodil oli ärikasum 249 tuhat eurot.

Neto finantskulu oli teises kvartalis 113 tuhat eurot, mis on 9 tuhat eurot vähem kui eelmisel aastal samal perioodil.

Teise kvartali puhaskasumiks kujunes 346 tuhat eurot. Eelmise aasta sama perioodi puhaskasum oli 67 tuhat eurot ning võrreldav tulemus jätkuvatest tegevusvaldkondadest oli kasum 127 tuhat eurot. Poolaasta kokkuvõttes teeb see puhaskahjumiks 147 tuhat eurot, võrreldava perioodi jätkuvate tegevusvaldkondade kahjum oli 656 tuhat eurot ja koos lõpetatud tegevusvaldkonnaga kahjum 1 069 tuhat eurot.



## FINANTSSEISUND

Seisuga 30. juuni 2016 olid Baltika Grupi varud kokku 11 859 tuhat eurot, suurenedes eelmise aasta lõpuga võrreldes 1 435 tuhande euro võrra. Võrreldes sesoonsuselt sarnase seisuga 30. juuni eelmisel aastal on varude saldo vähenenud 1 410 tuhande euro võrra, millest 653 tuhat eurot vähenemist on seotud Venemaa jaeturu tegevuse lõpetamisega. Jätkuvate tegevusvaldkondade valmistoodangu ja müügiks ostetud kaupade maht on vähenenud 10%.

30. juuni 2016 seisuga oli kogu võlakohustus 7 405 tuhat eurot, mis tähendab koos arvelduskrediidi muutusega võlakohustuste suurenemist võrreldes eelmise aasta lõpu seisuga (31.12.2015: 6 321 tuhat eurot) 1 084 tuhande euro võrra. Samas on arvestades sisseostu sesoonsust asjakohane võrdlus eelmise aasta juuni lõpu seisuga, mil võlakohustus oli 866 tuhande euro võrra suurem ehk 8 271 tuhat eurot.

Põhivara soetati teises kvartalis 337 tuhande euro eest ja kulum oli 329 tuhat eurot. Materiaalse ja immateriaalse põhivara jääkväärtus on võrreldes eelmise aasta lõpuga vähenenud 41 tuhande euro võrra ja oli 4 813 tuhat eurot.

Teise kvartali äritegevuse rahavoog oli 992 tuhat eurot (II kv 2015: 521 tuhat eurot). Investeeringutegevusse panustati 307 tuhat eurot (II kv 2015: 213 tuhat eurot). Pangalaene tagastati summas 163 tuhat eurot. Grupi teise kvartali rahavoog kokku oli 64 tuhat eurot (II kv 2015: 112 tuhat eurot).

Grupi netovõlg (intressi kandvad võlakohustused miinus raha ja raha ekvivalendid) oli 30. juuni 2016 seisuga 7 151 tuhat eurot, mis on 1 252 tuhande euro võrra rohkem kui eelmise aasta lõpus. Netovõla suhe omakapitali seisuga 30. juuni 2016 oli 154% (31.12.2015: 123%).

## PERSONAL

Baltika Grupis töötas 2016. aasta 30. juuni seisuga 1 070 inimest, mis on 104 inimese võrra vähem kui 31. detsembril 2015 (1 174), sealhulgas jaekaubanduses 507 (31.12.2015: 601, kellest 79 on Venemaa jaeturu töötajad), tootmises 381 (31.12.2015: 387) ning peakontoris koos logistikakeskusega 182 (31.12.2015: 186) inimest. 2016. aasta esimese poolaasta keskmine töötajate arv Grupis oli 1 088 (I poolaasta 2015 koos Venemaa turu jaekaubanduse töötajatega: 1 221) inimest.

2. mail 2016 alustas müügi- ja turundusdirektorina tööd Kristel Sooaru. Kristel on varasemalt Baltikas erinevatel ametikohtadel töötanud 19 aastat, viimati oli ta meesterõivaste kolleksioonide juht ja enne seda Baltmani brändijuht. Vahepealsel ajal oli Kristel Tallinna Kaubamaja Grupi kingaäride, ABC Kinga ja SHU kauplusekettide omanikfirma TKM King ostujuht.

Baltika Grupi jätkuvate tegevusvaldkondade töötajatele arvestati esimesel poolaastal töötasusid summas 5 209 tuhat eurot (I poolaasta 2015: 5 403 tuhat eurot). Nõukogu ja juhatuse liikmetele arvestatud tasud koos maksudega ulatusid 125 tuhande euroni (2015: 162 tuhat eurot).





## GRUPI PÕHILISED ARVNÄITAJAD (II KVARTAL JA 6 KUUD 2016)

	2 kv 2016	2 kv 2015 <sup>1</sup>	2 kv 2015	2 kv 2014	2 kv 2013	2 kv 2012
Müügitulu (EUR tuh.)	11 818	12 079	13 181	13 225	14 264	13 157
Jaemüük (EUR tuh.)	10 290	10 692	11 795	12 319	13 600	12 376
Jaemüügi osakaal müügituludes	87,1%	88,5%	89,5%	93,1%	95,3%	94,1%
Brutorentaablus	52,3%	51,0%	52,1%	56,3%	59,2%	59,0%
EBITDA (EUR tuh.)	790	554	520	1 053	1 226	1 408
Puhaskasum (EUR tuh.)	346	127	67	647	624	572
EBITDA marginaal	6,7%	4,6%	3,9%	8,0%	8,6%	10,7%
Ärirentaablus	3,9%	2,1%	1,4%	5,7%	5,9%	7,4%
Maksueelse kasumi rentaablus	2,9%	1,1%	0,5%	5,0%	4,4%	4,4%
Puhasrentaablus	2,9%	1,1%	0,5%	4,9%	4,4%	4,3%

Müügitegevuse arvnäitajad	6 kuud ja 30.06.2016	6 kuud ja 30.06.2015 <sup>1</sup>	6 kuud ja 30.06.2015	6 kuud ja 30.06.2014	6 kuud ja 30.06.2013	6 kuud ja 30.06.2012
Müügitulu (EUR tuh.)	22 323	23 299	25 506	26 672	27 450	25 800
Jaemüük (EUR tuh.)	18 718	20 027	22 234	24 704	25 889	23 907
Jaemüügi osakaal müügituludes	83,9%	86,0%	87,2%	92,6%	94,3%	92,7%
Ekspordi osakaal müügituludes	56,0%	57,1%	60,8%	65,3%	66,7%	67,9%
Poodide arv jaevõrgus	94	93	104	107	115	106
Poodide arv	130	120	131	126	115	106
Jae müügipind (perioodi lõpp, m <sup>2</sup> )	16 766	16 936	24 473	20 777	22 575	21 368
Töötajate arv (perioodi lõpp)	1 070	1 143	1 231	1 248	1 321	1 289
Brutorentaablus	51,5%	48,3%	48,4%	51,7%	55,4%	55,0%
EBITDA (EUR tuh.)	731	165	-194	-1 013	1 072	1 123
Puhaskasum (EUR tuh.)	-147	-656	-1 069	-1 834	21	-471
EBITDA marginaal	3,3%	0,7%	-0,8%	-3,8%	3,9%	4,4%
Ärirentaablus	0,3%	-1,8%	-3,3%	-6,2%	1,1%	0,7%
Maksueelse kasumi rentaablus	-0,7%	-2,8%	-4,2%	-6,8%	0,1%	-1,7%
Puhasrentaablus	-0,7%	-2,8%	-4,2%	-6,9%	0,1%	-1,8%
Varude käibekordaja	1,98	1,91	1,94	1,92	2,07	2,08

Muud suhtarvud<sup>2</sup>

Likviidsuskordaja	1,3	1,8	1,8	1,5	1,9	1,8
Netovõla ja omakapitali suhe	154,1%	96,1%	96,1%	61,7%	43,3%	207,2%
Omakapitali tootlus	-2,9%	-12,4%	-12,4%	-17,6%	0,2%	-4,8%
Koguvarede tootlus	-0,6%	-4,5%	-4,5%	-7,6%	0,1%	-1,3%

<sup>1</sup>Tulenevalt Venemaa jae tegevusvaldkonna lõpetamisest, sisaldavad 2015. aasta teise kvartali ja kuue kuu müügitegevuse arvnäitajad üksnes jätkuvate tegevusvaldkondade tulemusi.

<sup>2</sup>Muud suhtarvud omavad nii lõpetatud kui jätkuvate tegevusvaldkondade mõju.

## Suhtarvude valemid

EBITDA = Ärikasum – amortisatsioon ja põhivara mahakandmine

EBITDA marginaal = EBITDA/Müügitulu

Brutorentaablus = (Müügitulu – Müüdüd kaupade kulu)/Müügitulu

Ärirentaablus = Ärikasum/Müügitulu

Maksueelse kasumi rentaablus = Kasum enne tulumaksu/Müügitulu



Puhasrentaablus = Puhaskasum (emaettevõtja osa)/Müügitulu

Likviidsuskordaja = Käibevara/Lühiajalised kohustused

Varude käibekordaja = Müüdnud kaupade kulu/Keskmine varud\*

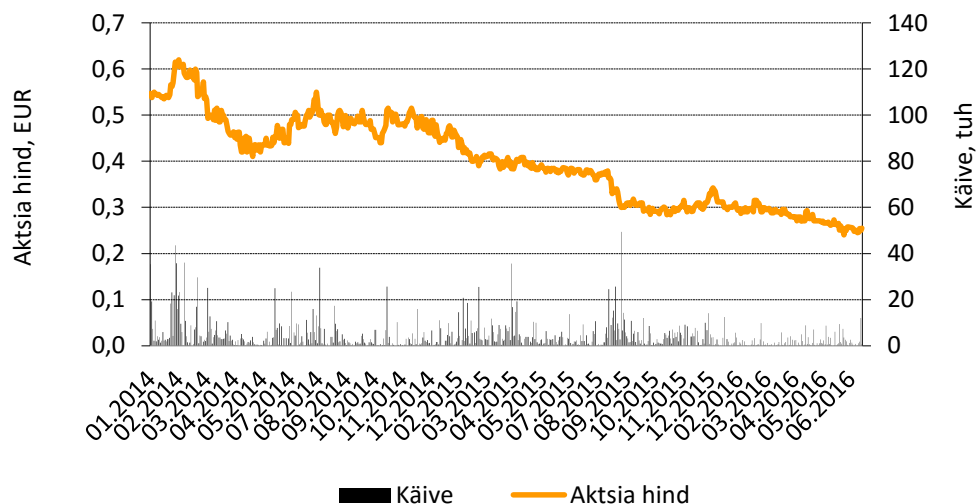
Netovõla ja omakapitali suhe = (Intressi kandvad võlakohustused–raha ja raha ekvivalendid)/Omakapital

Omakapitali tootlus = Puhaskasum/Keskmine omakapital\*

Koguvarede tootlus = Puhaskasum/Keskmine koguvare\*

\*12 kuu keskmine

## AKTSIA HIND JA KÄIVE





## JUHATUSE KINNITUS TEGEVUSARUANDELE

Juhatus kinnitab, et tegevusaruanne annab õige ja õiglase ülevaate aruandeperioodi jooksul toimunud olulistest sündmustest ning nende mõjust lühendatud raamatupidamisaruandele, sisaldab majandusaasta järeljäänud perioodi peamiste riskide ja kahtluste kirjeldust ning kajastab olulise tähtsusega tehinguid seotud osapooltega.

---

Meelis Milder  
Juhatuse esimees  
28. juuli 2016

---

Maigi Pärnik-Pernik  
Juhatuse liige  
28. juuli 2016



## RAAMATUPIDAMISE VAHEARUANNE

### JUHATUSE DEKLARATSIOON

Juhatus kinnitab lehekülgedel 12-33 toodud AS Baltika 2016. aasta teise kvartali ja kuue kuu raamatupidamise vahearuanne koostamise õigsust ja täielikkust.

Juhatus kinnitab, et:

1. vahearuanne koostamisel kasutatavad raamatupidamise arvestuspõhimõtted ning teabe esitusviis on kooskõlas rahvusvaheliste finantsaruandluse standarditega, nagu need on vastu võetud Euroopa Liidu poolt;
2. vahearuanne annab õige ja õiglase ülevaate emaettevõtte ja konsolideerimisse kaasatud äriühingute kui terviku varadest, kohustustest, finantsseisundist, majandustulemustest ning rahavoogudest;
3. grupp on jätkuvalt tegutsev.

Meelis Milder  
Juhatusesimees  
28. juuli 2016

Maigi Pärnik-Pernik  
Juhatuseliige  
28. juuli 2016

**KONSOLIDEERITUD FINANTSSEISUNDI ARUANNE**

	<b>Lisa</b>	<b>30.06.2016</b>	<b>31.12.2015</b>
<b>VARA</b>			
<b>Käibevara</b>			
Raha ja raha ekvivalendid	3	254	398
Nõuded ostjatele ja muud nõuded	4	1 983	1 607
Varud	5	11 859	10 424
<b>Käibevara kokku</b>		<b>14 096</b>	<b>12 429</b>
<b>Põhivara</b>			
Edasilükkunud tulumaksuvara		234	234
Muu pikaajaline vara	4	299	584
Materiaalne põhivara	6	3 027	2 910
Immateriaalne põhivara	7	1 786	1 944
<b>Põhivara kokku</b>		<b>5 346</b>	<b>5 672</b>
<b>VARA KOKKU</b>		<b>19 442</b>	<b>18 101</b>
<b>KOHUSTUSED JA OMAKAPITAL</b>			
<b>Lühiajalised kohustused</b>			
Võlakohustused	8	4 182	3 009
Võlad hankijatele ja muud kohustused	9,10	7 009	6 709
<b>Lühiajalised kohustused kokku</b>		<b>11 191</b>	<b>9 718</b>
<b>Pikaajalised kohustused</b>			
Võlakohustused	8	3 223	3 312
Muud kohustused	9	387	283
<b>Pikaajalised kohustused kokku</b>		<b>3 610</b>	<b>3 595</b>
<b>KOHUSTUSED KOKKU</b>		<b>14 801</b>	<b>13 313</b>
<b>OMAKAPITAL</b>			
Aktsiakapital nimiväärtuses	11	8 159	8 159
Ülekurss		496	496
Reservid	11	1 182	1 182
Eelmiste perioodide jaotamata kasum (-kahjum)		-5 049	1 310
Aruandeperioodi puhaskahjum		-147	-6 359
<b>OMAKAPITAL KOKKU</b>		<b>4 641</b>	<b>4 788</b>
<b>KOHUSTUSED JA OMAKAPITAL KOKKU</b>		<b>19 442</b>	<b>18 101</b>

**KONSOLIDEERITUD KASUMIARUANNE**

	Lisa	2 kv 2016	2 kv 2015	6k 2016	6k 2015
<b>Jätkuvad tegevusvaldkonnad</b>					
Müügitulu	12,13	11 818	12 079	22 323	23 299
Müüdud kaupade kulu	14	-5 639	-5 919	-10 833	-12 050
<b>Brutokasum</b>		<b>6 179</b>	<b>6 160</b>	<b>11 490</b>	<b>11 249</b>
Turustuskulud	15	-5 108	-5 271	-10 109	-10 283
Üldhalduskulud	16	-600	-607	-1 269	-1 343
Muud äritulud (-kulud)	17	-12	-33	-37	-40
<b>Ärikasum (-kahjum)</b>		<b>459</b>	<b>249</b>	<b>75</b>	<b>-417</b>
Finantskulud	18	-113	-122	-222	-239
<b>Kasum (-kahjum) enne maksustamist</b>		<b>346</b>	<b>127</b>	<b>-147</b>	<b>-656</b>
Tulumaks		0	0	0	0
<b>Jätkuvate tegevusvaldkondade aruandeperioodi puhaskasum (-kahjum)</b>		<b>346</b>	<b>127</b>	<b>-147</b>	<b>-656</b>
<b>Lõpetatud tegevusvaldkondade puhaskahjum</b>	<b>21</b>	<b>0</b>	<b>-60</b>	<b>0</b>	<b>-413</b>
<b>Aruandeperioodi puhaskasum (-kahjum) kokku</b>		<b>346</b>	<b>67</b>	<b>-147</b>	<b>-1 069</b>
Tava puhaskasum (-kahjum) aktsia kohta, EUR aruandeperioodi puhaskasumist (-kahjumist)	19	0,01	0,00	0,00	-0,03
Jätkuvatest tegevusvaldkondadest		0,01	0,00	0,00	-0,02
Lõpetatud tegevusvaldkondadest		-	0,00	-	-0,01
Lahustatud puhaskasum (-kahjum) aktsia kohta, EUR aruandeperioodi puhaskasumist (-kahjumist)	19	0,01	0,00	0,00	-0,03
Jätkuvatest tegevusvaldkondadest		0,01	0,00	0,00	-0,02
Lõpetatud tegevusvaldkondadest		-	0,00	-	-0,01



## KONSOLIDEERITUD KOONDKASUMIARUANNE

	2 kv 2016	2 kv 2015	6k 2016	6k 2015
<b>Aruandeperioodi puhaskasum (-kahjum) kokku</b>	<b>346</b>	<b>67</b>	<b>-147</b>	<b>-1 069</b>
<b>Muu koondkasum (-kahjum)</b>				
Kirjed, mida võib hiljem klassifitseerida kasumiaruandesse:				
Valuutakursi vahed	0	-2	0	355
<b>Aruandeperioodi koondkasum (-kahjum)</b>	<b>346</b>	<b>65</b>	<b>-147</b>	<b>-714</b>
Koondkasum (-kahjum) tuleneb:				
Jätkuvatest tegevusvaldkondadest	346	127	-147	-656
Lõpetatud tegevusvaldkondadest	0	-62	0	-58

**KONSOLIDEERITUD RAHAVOOGUDE ARUANNE**

	Lisa	2 kv 2016	2 kv 2015	6k 2016	6k 2015
<b>Äritegevus</b>					
Jätkuvad tegevusvaldkonnad:					
Ärikasum (-kahjum)		459	249	75	-417
Korrigeerimised:					
Materiaalse ja immateriaalse põhivara kulum ning väärtuse langus	14-16	329	305	645	590
Kasum (-kahjum) põhivara müügist ja mahakandmisest		5	-11	12	-5
Muud mitterahalised kulud		323	56	261	-329
Muutused käibekapitalis:					
Nõuded ostjatele ja muud nõuded saldo muutus	4	10	211	-376	-179
Varude saldo muutus	5	-1 311	156	-1 435	-151
Võlad Hankijatele ja muud kohustused saldo muutus	9	1 239	-414	300	109
Makstud intressid		-62	-74	-118	-142
Makstud tulumaks		0	-2	-1	-10
Lõpetatud tegevusvaldkonnad:		0	45	0	117
<b>Rahavood äritegevusest kokku</b>		<b>992</b>	<b>521</b>	<b>-637</b>	<b>-417</b>
<b>Investeeringud</b>					
Jätkuvad tegevusvaldkonnad:					
Põhivara soetamine	6, 7	-307	-266	-616	-531
Põhivara müük		0	60	0	121
Lõpetatud tegevusvaldkonnad:		0	-7	0	-10
<b>Rahavood investeeringutest kokku</b>		<b>-307</b>	<b>-213</b>	<b>-616</b>	<b>-420</b>
<b>Finantseerimine</b>					
Jätkuvad tegevusvaldkonnad:					
Laenude tagasimaksed	8	-163	-274	-326	-548
Arvelduskrediidi saldo muutus	8	-399	109	1 524	1 262
Makstud kapitalirendimaksed		-59	-36	-89	-51
<b>Rahavood finantseerimisest kokku</b>		<b>-621</b>	<b>-201</b>	<b>1 109</b>	<b>663</b>
<b>Rahavood kokku</b>		<b>64</b>	<b>107</b>	<b>-144</b>	<b>-174</b>
<b>Raha ja raha ekvivalendid perioodi alguses</b>	3	<b>190</b>	<b>450</b>	<b>398</b>	<b>710</b>
Valuutakursi muutuse mõju raha ja raha ekvivalentidele		0	5	0	26
<b>Raha ja raha ekvivalendid perioodi lõpus</b>	3	<b>254</b>	<b>562</b>	<b>254</b>	<b>562</b>
<b>Raha ja raha ekvivalentide muutus</b>		<b>64</b>	<b>112</b>	<b>-144</b>	<b>-148</b>



**KONSOLIDEERITUD OMAKAPITALI MUUTUSTE ARUANNE**

	Aktsiakapital	Ülekurs	Reservid	Jaotamata kasum	Valuutakursi muutuste reserv	Kokku
<b>Saldo 31.12.2014</b>	<b>8 159</b>	<b>809</b>	<b>1 182</b>	<b>1 310</b>	<b>-2 723</b>	<b>8 737</b>
Aruandeperioodi puhaskahjum	0	0	0	-1 069	0	-1 069
Muu koondkasum	0	0	0	0	355	355
<b>Kokku aruandeperioodi koondkasum (-kahjum)</b>	<b>0</b>	<b>0</b>	<b>0</b>	<b>-1 069</b>	<b>355</b>	<b>-714</b>
<b>Saldo 30.06.2015</b>	<b>8 159</b>	<b>809</b>	<b>1 182</b>	<b>241</b>	<b>-2 368</b>	<b>8 023</b>
<b>Saldo 31.12.2015</b>	<b>8 159</b>	<b>496</b>	<b>1 182</b>	<b>-5 049</b>	<b>0</b>	<b>4 788</b>
Aruandeperioodi puhaskahjum	0	0	0	-147	0	-147
<b>Kokku aruandeperioodi koondkahjum</b>	<b>0</b>	<b>0</b>	<b>0</b>	<b>-147</b>	<b>0</b>	<b>-147</b>
<b>Saldo 30.06.2016</b>	<b>8 159</b>	<b>496</b>	<b>1 182</b>	<b>-5 196</b>	<b>0</b>	<b>4 641</b>



## RAAMATUPIDAMISE VAHEARUANDE LISAD

### LISA 1 Raamatupidamise vahearuanne koostamisel kasutatud põhimõtted

Baltika Grupp, mille emaeettevõtte on AS Baltika, on rahvusvaheline rõivakaubanduskontsern, mis arendab ja opereerib rõivabrände: Monton, Mosaic, Baltman, Bastioni ja Ivo Nikkolo. Baltika kasutab vertikaalselt integreeritud ärimudelit, mis ühendab rõivakollektsioonide loomise, tootmise, hankeahela juhtimise, logistika ja hulgi-, frantsiisi- ning jaekaubanduse. AS Baltika aktsiad on noteeritud Nasdaq Tallinna Börsil. AS Baltika suuraktsionär ja ainus, kellele kuulub üle 20% aktsiatest (lisa 11), on KJK Fund Sicaf-SIF (ING Luxembourg S.A kontol).

2016. aasta 30. juuni seisuga koostatud Grupi konsolideeritud lühendatud teise kvartali raamatupidamise vahearuanne on kooskõlas rahvusvahelise finantsaruandluse standardiga IAS 34 „Vahearuanne“ nagu see on vastu võetud Euroopa Liidu poolt. Vahearuanne tuleks lugeda koos Grupi viimase avalikustatud 31. detsembril 2015 lõppenud majandusaasta aruandega, mis on koostatud kooskõlas rahvusvaheliste finantsaruandluse standarditega (IFRS). Vahearuanne koostamisel on kasutatud samu arvestusmeetodeid ja -põhimõtteid nagu Grupi 31. detsembril 2015 lõppenud majandusaasta aruandes. 1. jaanuarist 2016 kehtima hakanud uued ja muudetud standardid ja tõlgendused ei oma olulist mõju Grupi finantsaruannetele vahearuanne koostamise seisuga.

Käesolev vahearuanne on koostatud tuhandetes eurodes, kui ei ole eraldi viidatud mõnele teisele rahaühikule.

Käesolev vahearuanne ei ole auditeeritud ega muul moel kontrollitud audiitorite poolt ning sisaldab ainult Grupi konsolideeritud aruandeid ja ei sisalda kogu informatsiooni, mis on vajalik raamatupidamise aastaaruande esitamiseks.

### LISA 2 Finantsriskid

Oma igapäevases tegevuses puutub Grupp kokku erinevate riskidega, mille juhtimine on oluline ning lahutamatu osa ettevõtte äritegevusest. Ettevõtte võime identifitseerida, mõõta ning kontrollida erinevaid riske on oluliseks sisendiks kogu Grupi kasumlikkusele. Risk on Grupi juhtkonna poolt defineeritud kui võimalik negatiivne kõrvalekalle oodatavast finantstulemusest. Peamisteks riskifaktoriteks on tururisk (sh valuutarisk, intressirisk ja hinnarisk), krediidirisk, likviidsusrisk ja tegevusrisk. Emaettevõtte juhatuse hinnangul on kõik riskid grupi jaoks olulised.

Grupi riskijuhtimise aluseks on Nasdaq Tallinna Börsi, Finantsinspektsiooni ja teiste regulatiivsete organite poolt seatud nõuded, üldiselt aktsepteeritud raamatupidamisstandardite ja hea tava järgimine ning ettevõtte sisemised regulatsioonid ja riskipoliitika. Riskide juhtimine üldisel tasandil sisaldab riskide määramist, mõõtmist ning kontrollimist. Peamine roll riskide juhtimisel ja riskiprotseduuride kinnitamisel on Emaettevõtte juhatusel. Emaettevõtte nõukogu teostab järelevalvet juhatuse riskide maandamiseks võetud meetmete üle.

#### Tururisk

##### Valuutarisk

2016. ja 2015. aastal toimusid müügid jätkuvates tegevusvaldkondades eurodes. 2015. aastal müüdi rublades ainult mittejätkuvate tegevusvaldkondade alt Vene turule. Valdav osa toodangu jaoks vajaminevast põhimaterjalist ostetakse Euroopa Liidust, valmistoodangut väljastpoolt Euroopa Liitu. Olulisemad ostuvaluutad on EUR (euro) ja USD (USA dollar).

Euroopa Rahaliitu kuuluvate maadega kaubeldakse peamiselt eurodes. Lisaks võib majanduskeskkonna muutus ja kohaliku valuuta suhteline kallinemine/odavnemine mõjutada oluliselt klientide ostujõudu vastava segmendi turul.

Grupi tulemusi mõjutab välisvaluuta kursside kõikumine euro suhtes. Aruandeperioodi keskmiste valuutakursside muutuse mõju euro suhtes oli järgmine:

Keskmine kursid	6k 2016	6k 2015
RUB (Venemaa rubla)	-21,09%	-34,69%
USD (USA dollar)	-0,05%	18,56%



Muutused bilansipäeva valuutakurssides euro suhtes olid järgmised:

**Bilansipäeva kursid (30.06.2016; 31.12.2015)**

USD (USA dollar) -1,97%

Valuutariskile on avatud välisvaluutades, v.a. euro, hoitav raha ja selle ekvivalendid (lisa 3), nõuded ostjatele (lisa 4) ja võlad hankijatele (lisa 9).

Grupi võlakohustused on eurodes, mistõttu ei ole need valuutariskile avatud.

Grupp ei ole 2016. ega 2015. aastal kasutanud valuutariski maandamiseks finantsinstrumente. Juhatus jälgib valuutakursside kõikumist pidevalt ning hindab, kas kursside muutused ületavad Grupi sätestatud riskitaluvuse määra. Riski vähendamiseks kasutatakse võimalusel välisvaluutas fikseeritud nõuete laekumisest saadavaid vahendeid samas valuutas fikseeritud kohustuste tasumiseks. Lisaks kasutab Grupp jaehindade reguleerimise võimalust, kulubaasi vähendamist ning vajadusel ka grupisiseste tehingute ümberstruktureerimist.

*Intressirisk*

Kuna Grupi raha ja raha ekvivalendid on hoiustatud fikseeritud intressimääraga ja Grupil puuduvad muud olulised intressi kandvad varad, ei mõjuta turu intressimäärade muutus Grupi tulusid ega äritegevuse rahavoogu.

Grupi rahavoo intressirisk on peamiselt seotud nende võlakohustustega, mis kannavad ujuvat intressimäära. Intressirisk on eelkõige seotud euribor-i või eonia võimaliku kõikumisega ja pankade keskmiste intressimäärade muutumisega. Grupi riskimarginaalid ei ole aruandeperioodil oluliselt muutunud ning vastavad turutingimustele.

Pikaajalised võlakohustused seisuga 30. juuni 2016 ja 31. detsember 2015 summas 3 000 tuhat eurot on fikseeritud intressiga ja 223 tuhat eurot (31.12.2015 312 tuhat eurot) kandsid kuue kuu euriboril põhinevat intressimäära. Intressiriski mõju Grupi majandustulemusele analüüsitakse regulaarselt. Analüüsi käigus kaalutakse erinevaid võimalusi riskide maandamiseks. Sellisteks võimalusteks on refinantseerimine, olemasolevate positsioonide uuendamine ja alternatiivne finantseerimine.

Intressiriski maandamiseks ei ole aruandeperioodil ega sellele eelnenud majandusaastal kasutatud finantsinstrumente.

*Hinnarisk*

Grupp ei ole avatud hinnariskile seoses finantsinstrumentidega, kuna ei omata investeringuid omakapitaliinstrumentidesse.

**Krediidirisk**

Grupi krediidirisk tuleneb rahast ja raha ekvivalentidest ning deposiitidest pankades ja finantsasutustes, muude nõuetena kajastatud deposiitidest ja nõuetest ostjatele.

*Raha ja raha ekvivalendid*

Grupp aktsepteerib pikaajaliste koostööpartneritena Balti riikides peamiselt krediidireitinguga „A“ hinnatud pankasid ja finantseerimisasutusi.

*Nõuded ostjatele*

Müük jaeklientidele toimub reeglina kas sularahas või pankade maksekaartidega – seega ei kaasne jaeklientidega krediidiriski, välja arvatud risk, mis tuleneb pankadest ja finantseerimisasutustest, keda Grupp on aktsepteerinud lepingupartneritena.

Hulgimüügi klientide puhul põhineb krediidikontroll järgmistel tegevustel: krediidisumma jälgimine, ajalooline maksekäitumine ja muud faktorid. Osadelt hulgimüügi klientidelt nõutakse kas ettemaksu või panga kaudu maksegarantiisid. Mõnedelt lepingupartneritelt tagatise nõuete laekumise kindlustamiseks ei nõuta, vaid keskendutakse pidevale saadetiste, laekumata nõuete saldo ja maksetähtaegadest kinnipidamise jälgimisele.

Maksimaalne nõuetest ostjatele ning muudest pikaajalistest varadest (lisa 4) tulenev krediidiriski väljendav summa seisuga 30. juuni 2016 oli peale varem tehtud allahindlusi 1 868 tuhat eurot (31. detsember 2015: 1 770 tuhat eurot).

### Likviidsusrisk

Likviidsusrisk on võimalik risk, et Grupil on piiratud või ebapiisavad rahalised vahendid täitmaks Grupi tegevusest tulenevaid kohustusi. Juhatus jälgib pidevalt, kasutades rahavooprognose, Grupi rahaliste vahendite olemasolu ja piisavust võetud kohustuste täitmiseks ning Grupi strateegiliste eesmärkide finantseerimiseks.

Likviidsusrisiki maandamiseks kasutab Grupp erinevaid finantseerimise allikaid, milleks on pangalaenu, arvelduskrediit, võlakirjade emiteerimine ning jälgib regulaarselt nõuete laekumist ja ostu- ja müügilepingute tingimusi. Rahaliste vahendite paindlikumaks juhtimiseks on kasutusel kontsernikonto, mis võimaldab teatud Grupi ettevõtetel kasutada Grupi rahalisi vahendeid Emaettevõtte poolt kehtestatud limiidi piires. Arvelduskrediidi kasutamata summa seisuga 30. juuni 2016 oli 1 050 tuhat eurot (31.12. 2015: 2 574 tuhat eurot).

### Finantskohustused maksetähtaegade lõikes seisuga 30. juuni 2016

	Diskonteerimata rahavood <sup>1</sup>			Kokku
	Saldo	1-12 kuud	1-5 aastat	
Laenu (lisa 8) <sup>2</sup>	4 004	4 055	0	4 055
Kapitalirendi kohustused (lisa 8)	401	184	234	418
Vahetusvõlakirjad (lisa 8)	3 000	0	3 520	3 520
Võlad hankijatele (lisa 9)	4 233	4 233	0	4 233
Muud finantskohustused	57	57	0	57
<b>Kokku</b>	<b>11 695</b>	<b>8 529</b>	<b>3 754</b>	<b>12 283</b>

### Finantskohustused maksetähtaegade lõikes seisuga 31. detsember 2015

	Diskonteerimata rahavood <sup>1</sup>			Kokku
	Saldo	1-12 kuud	1-5 aastat	
Laenu (lisa 8) <sup>2</sup>	2 806	2 880	0	2 880
Kapitalirendi kohustused (lisa 8)	491	188	328	516
Vahetusvõlakirjad (lisa 8)	3 024	24	3 624	3 648
Võlad hankijatele (lisa 9)	3 640	3 640	0	3 640
Muud finantskohustused	2	2	0	2
<b>Kokku</b>	<b>9 963</b>	<b>6 734</b>	<b>3 952</b>	<b>10 686</b>

<sup>1</sup>Euribor-il põhinevate ujuva intressimääraga kohustuste täitmisest tulenevate rahavoogude prognoosimisel on kasutatud viimast laenule rakendatud Euribor-i spot kurssi.

<sup>2</sup>Kasutatud arvelduskrediit on klassifitseeritud laenu, mille täitmine on vastavalt lepingulisele tagasimakse tähtajale.

### Tegevusrisk

Enim mõjutavad Grupi tegevust majanduse tsüklilisus sihtturgudel ja muutused konkurentsitasemetes, samuti konkreetsete turgudega seotud riskid (eriti Euroopa Liidu välistel turgudel Venemaal, Ukrainas, Valgevenes).

Riskide maandamiseks püüab Grupp tegutseda paindlikult jälgides pidevalt müügimahtusid ja konkurentide tegevust, tehes vajadusel muudatusi hinnatasemetes, turundustegevuses ja pakutavates kollektiivides. Lisaks tsentraalsele informatsiooni kogumisele ja hindamisele on analüüsil ja tegevuse planeerimisel oluline roll igal sihtturul asuval turuorganisatsioonil, mis ühelt poolt võimaldab saada kiire ja vahetu tagasiside turul toimuvast ning teiselt poolt arvestada adekvaatselt kohalike oludega.

Kuna paindlikkuse suurendamisel on oluline roll Grupi konkurentsivõime tõstmisel, tehakse pidevaid pingutusi olulisemate äriprotsesside tsükliajade lühendamiseks ja võimalike hälvete mõju minimeerimiseks. Avatus muutustele ja kiire reageerimine võimaldavad parandada varude kogust ja struktuuri ning kollektiivide vastavust tarbijate ootustele.

Olulisimaks tegevusriskiks on risk, et Grupp ei suuda luua tarbijate ootustele vastavaid kollektioone ja et kaup ei ole võimalik soovitud ajal ning koguses müüa.

Hea tootekollektsiooni tagamiseks on Grupis loodud tugev tunnustust leidnud disainerite meeskond, kes jälgib ja on pidevalt kursis moetrendidega rahvusvaheliselt tunnustatud kanalite kaudu. Grupp on kasutusele võtnud sellise juhtimisstruktuuri, -protseduurid ja infosüsteemi, mis aitavad toodete müügiedu ja varude seisu igapäevaselt jälgida ning sellega edasises tegevuses arvestada. Tarneprobleemide vältimiseks on laiendatud koostööd maailma juhtivate hangete vahendajate ja kangatootjatega.

Rõivaste müügil on paratamatuks riskiteguriks ilm. Kollektioonid luuakse ja müügitahud ning müügi ajastamine planeeritakse eeldusel, et sihtturul valitseb hooajale tavapärane ilm – keskmisest oluliselt erinevate ilmastikutingimuste korral võib müügitulemus planeeritust märgatavalt erineda.

#### *Kapitaliriski juhtimine*

Grupi peamiseks eesmärgiks kapitaliriski juhtimisel on tagada Grupi jätkusuutlikkus, et kindlustada tulu aktsionäridele ja hüved teistele huvigruppidele ning säilitada seejuures optimaalne kapitali struktuur vähendamaks kapitali hinda. Selleks, et säilitada või parandada kapitali struktuuri, on Grupil võimalik reguleerida aktsionäridele makstavaid dividende, tagastada aktsionäridele sissemakstud aktsiakapitali, emiteerida uusi aktsiaid või müüa varasid vähendamaks kohustusi.

Pangalaenuleping sätestab teatud piiranguid ja teavitamiskohustusi dividendide maksmise, aktsiakapitali muutuste ja täiendava kapitali kaasamise osas.

Äriseadustik seab piirangu omakapitalile – omakapital peab olema vähemalt 50% aktsiakapitalist.

Grupp kasutab kapitali jälgimiseks netovõla ja omakapitali suhet, mis arvutatakse netovõla suhtena omakapitali. Netovõlg saadakse raha ja raha ekvivalentide lahutamisel kogu intressikandvatest võlakohustustest.

Grupi eesmärgiks on säilitada netovõla ja omakapitali suhe alla 50%. Aruandeperioodi lõpuks oli vastav näitaja 154%. 2015. aasta lõpuks oli näitaja 123%. Näitaja halvenemine on tingitud eelkõige esimesele poolaastale iseloomulikust sesoonsusest ja sellest tulenevast võlakoormuse kasvust (arvelduskrediidi suuremast kasutusest).

#### **Grupi netovõla ja omakapitali suhe**

	<b>30.06.2016</b>	<b>31.12.2015</b>
Intressikandvad võlakohustused (lisa 8)	7 405	6 297
Raha ja raha ekvivalendid (lisa 3)	-254	-398
Netovõlg	7 151	5 899
Omakapital	4 641	4 788
<b>Netovõla ja omakapitali suhe</b>	<b>154%</b>	<b>123%</b>

#### **Õiglane väärtus**

Grupi hinnangul ei erine konsolideeritud finantsseisundi aruandes korrigeeritud soetusmaksumuses kajastatud finantsvarade ja kohustuste bilansilised väärtused seisuga 30. juuni 2016 ja 31. detsember 2015 oluliselt nende õiglasest väärtusest.

Nõuded ostjatele ja võlad hankijatele on kajastatud korrigeeritud soetusmaksumuses ja kuna nõuded ostjatele ja võlad hankijatele on üldiselt lühiajalised, on juhtkonna hinnangul nende bilansiline väärtus lähedane nende õiglasest väärtustele.

Ujuva intressimääraga pikaajaliste võlakohustuste intressimäär muutub vastavalt turu intressimäärade kõikumistele, mistõttu kohandatakse võlakohustustele õiglase väärtuse arvutamisel rahavoogude mudelis kasutatud diskontomäär. Grupi riskimarginaalid ei ole aruandeperioodil oluliselt muutunud ning vastavad turutingimustele. Fikseeritud intressimääraga pikaajaliste laenude intressimäär ei erine turul kehtivatest intressimääradest. Eelnevast tulenevalt hindab juhatuse, et pikaajaliste kohustuste õiglane väärtus ei erine oluliselt nende bilansilisest väärtusest. Finantskohustuste õiglane väärtus määratakse diskonteeritud tuleviku lepinguliste rahavoogude baasil, kasutades turu intressimäär, mis on Grupile kättesaadav sarnaste finantsinstrumentide kasutamisel.

**LISA 3 Raha ja raha ekvivalendid**

	30.06.2016	31.12.2015
Sularaha kassas	99	102
Pangakontod ja üleöödeposiidid	155	296
<b>Kokku</b>	<b>254</b>	<b>398</b>

Raha ja raha ekvivalendid on kõik eurodes.

**LISA 4 Nõuded ostjatele ja muud nõuded**

<b>Lühiajalised nõuded ostjatele ja muud nõuded</b>	<b>30.06.2016</b>	<b>31.12.2015</b>
Nõuded ostjatele, neto	1 569	1 186
Ettemakstud tulevaste perioodide kulud	259	189
Maksude ettemaksed ja tagasinõuded, sh	141	213
käibemaks	141	209
muud maksud	0	4
Muud lühiajalised nõuded	14	19
<b>Kokku</b>	<b>1 983</b>	<b>1 607</b>

**Muud pikaajalised varad**

Pikaajaline rendi ettemaks	276	278
Muud pikaajalised nõuded	23	306
<b>Kokku</b>	<b>299</b>	<b>584</b>

Nõuded ostjatele ja muud nõuded on kõik eurodes.

**Nõuded ostjatele geograafiliste (kliendi asukoht) regioonide ja maksetähtaegade lõikes**

<b>30.06.2016</b>	<b>Balti regioon</b>	<b>Ida-Euroopa regioon</b>	<b>Muud regioonid</b>	<b>Kokku</b>
Maksetähtaeg tulevikus	526	763	1	1 290
Kuni 1 kuu üle tähtaja	28	0	9	37
1-3 kuud üle tähtaja	3	0	124	127
3-6 kuud üle tähtaja	0	0	80	80
Rohkem kui 6 kuud üle tähtaja	10	0	25	35
<b>Kokku</b>	<b>567</b>	<b>763</b>	<b>239</b>	<b>1 569</b>

<b>31.12.2015</b>	<b>Balti regioon</b>	<b>Ida-Euroopa regioon</b>	<b>Muud regioonid</b>	<b>Kokku</b>
Maksetähtaeg tulevikus	362	444	71	877
Kuni 1 kuu üle tähtaja	78	9	22	109
1-3 kuud üle tähtaja	4	0	39	43
3-6 kuud üle tähtaja	1	0	140	141
Rohkem kui 6 kuud üle tähtaja	0	0	16	16
<b>Kokku</b>	<b>445</b>	<b>453</b>	<b>288</b>	<b>1 186</b>

**LISA 5 Varud**

	30.06.2016	31.12.2015
Kangas ja furnituur	2 113	1 790
Lõpetamata toodang	82	82
Valmistoodang ja ostetud kaup müügiks	8 999	8 588
Valmistoodangu ja ostukauba allahindlus	0	-500
Ettemaksed hankijatele	665	464
<b>Kokku</b>	<b>11 859</b>	<b>10 424</b>

**LISA 6 Materiaalne põhivara**

	<b>Hooned, rajatised</b>	<b>Masinad, seadmed</b>	<b>Muu inventar</b>	<b>Ettemaksed, kasutusele võtmata põhivarad</b>	<b>Kokku</b>
<b>31.12.2014</b>					
<b>Soetusmaksumus</b>	<b>2 330</b>	<b>5 143</b>	<b>5 253</b>	<b>0</b>	<b>12 726</b>
Akumuleeritud kulum	-1 547	-4 535	-3 749	0	-9 831
<b>Jääkväärtus</b>	<b>783</b>	<b>608</b>	<b>1 504</b>	<b>0</b>	<b>2 895</b>
Soetatud	383	27	434	1	845
Müüdüd ja maha kantud	-6	-5	-5	0	-16
Kulum	-141	-116	-241	0	-498
Kursivahed	14	8	9	0	31
<b>30.06.2015</b>					
<b>Soetusmaksumus</b>	<b>2 562</b>	<b>4 923</b>	<b>5 417</b>	<b>1</b>	<b>12 903</b>
Akumuleeritud kulum	-1 529	-4 401	-3 716	0	-9 646
<b>Jääkväärtus</b>	<b>1 033</b>	<b>522</b>	<b>1 701</b>	<b>1</b>	<b>3 257</b>
<b>31.12.2015</b>					
<b>Soetusmaksumus</b>	<b>2 452</b>	<b>4 736</b>	<b>4 491</b>	<b>1</b>	<b>11 680</b>
Akumuleeritud kulum	-1 545	-4 269	-2 956	0	-8 770
<b>Jääkväärtus</b>	<b>907</b>	<b>467</b>	<b>1 535</b>	<b>1</b>	<b>2 910</b>
Soetatud	318	29	308	0	655
Müüdüd ja maha kantud	-15	0	-24	0	-39
Ümbergrupeerimine	0	0	0	-1	-1
Põhivara allahindlus	-7	0	-4	0	-11
Kulum	-159	-81	-247	0	-487
<b>30.06.2016</b>					
<b>Soetusmaksumus</b>	<b>2 731</b>	<b>4 726</b>	<b>4 738</b>	<b>0</b>	<b>12 195</b>
Akumuleeritud kulum	-1 687	-4 311	-3 170	0	-9 168
<b>Jääkväärtus</b>	<b>1 044</b>	<b>415</b>	<b>1 568</b>	<b>0</b>	<b>3 027</b>

Informatsiooni lõpetatud tegevusvaldkonna kohta vaata lisast 21.

**LISA 7 Immateriaalne põhivara**

	Litsentsid, tarkvara ja muu	Kauba- märgid	Ette- maksed	Firma- väärtus	Kokku
<b>31.12.2014</b>					
<b>Soetusmaksumus</b>	<b>2 132</b>	<b>1 243</b>	<b>28</b>	<b>1 495</b>	<b>4 898</b>
Akumuleeritud kulum ja väärtuse langus	-1 425	-293	0	0	-1 718
<b>Jääkväärtus</b>	<b>707</b>	<b>950</b>	<b>28</b>	<b>1 495</b>	<b>3 180</b>
Soetatud	26	0	2	0	28
Amortisatsioon	-115	-22	0	0	-137
Kursivahed	0	0	0	158	158
<b>30.06.2015</b>					
<b>Soetusmaksumus</b>	<b>2 172</b>	<b>1 243</b>	<b>30</b>	<b>1 653</b>	<b>5 098</b>
Akumuleeritud kulum ja väärtuse langus	-1 554	-315	0	0	-1 869
<b>Jääkväärtus</b>	<b>618</b>	<b>928</b>	<b>30</b>	<b>1 653</b>	<b>3 229</b>
<b>31.12.2015</b>					
<b>Soetusmaksumus</b>	<b>2 261</b>	<b>1 243</b>	<b>0</b>	<b>509</b>	<b>4 013</b>
Akumuleeritud kulum ja väärtuse langus	-1 732	-337	0	0	-2 069
<b>Jääkväärtus</b>	<b>529</b>	<b>906</b>	<b>0</b>	<b>509</b>	<b>1 944</b>
Amortisatsioon	-136	-22	0	0	-158
<b>30.06.2016</b>					
<b>Soetusmaksumus</b>	<b>2 261</b>	<b>1 243</b>	<b>0</b>	<b>509</b>	<b>4 013</b>
Akumuleeritud kulum ja väärtuse langus	-1 868	-359	0	0	-2 227
<b>Jääkväärtus</b>	<b>393</b>	<b>884</b>	<b>0</b>	<b>509</b>	<b>1 786</b>

**LISA 8 Võlakohustused**

	30.06.2016	31.12.2015
<b>Lühiajalised võlakohustused</b>		
Pangalaenude tagasimaksed järgmisel perioodil	1 054	1 380
Lühiajalised pangalaenud	2 950	1 426
Lühiajalised kapitalirendi kohustused	178	179
Muud lühiajalised laenud	0	24
<b>Kokku</b>	<b>4 182</b>	<b>3 009</b>
<b>Pikaajalised võlakohustused</b>		
Pikaajalised kapitalirendi kohustused	223	312
Vahetusvõlakirjad (lisa 11)	3 000	3 000
<b>Kokku</b>	<b>3 223</b>	<b>3 312</b>
<b>Kokku võlakohustused</b>	<b>7 405</b>	<b>6 321</b>

Aruandeperioodil tasus Grupp pangalaenude makseid summas 326 tuhat eurot (2015: 548 tuhat eurot). Arvelduskrediiti oli seisuga 30. juuni 2016 kasutatud 2 950 tuhat eurot (31.12.2015: 1 426 tuhat eurot).

Aruandeperioodi kõikide intressikandvate kohustuste intressikulu moodustas 221 tuhat eurot, sh 88 tuhat eurot seotud osapoole võlakirjadelt (2015: 239 tuhat eurot, sh 97 tuhat eurot seotud osapoole võlakirjadelt).





Kapitalirendiga soetatakse autosid, tootmiseseadmeid, mööblit ja seadmeid kauplustesse.

#### Muutused 2016. aastal

Juunis pikendati arvelduskrediidi lepingu, summas 1 000 tuhat eurot, tagasimakse tähtaega juunini 2017.

Juulis kirjutati alla olemasoleva pangalaenu raam-lepingu muudatusele, millega pikendati teise arvelduskrediidi lepingu, summas 3 000 tuhat eurot, tagasimakse tähtaega juulini 2017. Samuti pikendati olemasoleva laenujäägi tagasimakse graafikut 20 kuu võrra ning võeti juurde investeerimislaenu summas 2 000 tuhat eurot, mis kuulub tagasimaksmisele 4 aasta jooksul.

#### Muutused 2015. aastal

Aprillis kirjutati alla olemasolevale raam-laenulepingu muudatusele, millega pikendati arvelduskrediidi tagasimakse tähtaega kuni 2016. aasta juulini (summas 3 000 tuhat eurot). Sama laenulepingu muudatus ei näe ette arvelduskrediidi limiidi muutust sesoonsusest sõltuvalt. Detsembris pikendati teise arvelduskrediidi lepingu, summas 1 000 tuhat eurot, tagasimakse tähtaega juunini 2016.

#### Grupi intressikandvad laenud seisuga 30. juuni 2016

	Keskmine riskipremia	Saldo
Ujuva intressimääraga laenud (baasintress 1-kuu Eonia või 6-kuu Euribor)	EURIBOR või EONIA +4,6%	4 004
J-võlakirjad (lisa 11)	6,50%	3 000
<b>Kokku</b>		<b>7 004</b>

#### Grupi intressikandvad laenud seisuga 31. detsember 2015

	Keskmine riskipremia	Saldo
Ujuva intressimääraga laenud (baasintress 1-kuu Eonia või 6-kuu Euribor)	EURIBOR või EONIA +4,6%	2 806
J-võlakirjad (lisa 11)	6,50%	3 000
<b>Kokku</b>		<b>5 806</b>

#### LISA 9 Võlad hankijatele ja muud kohustused

	30.06.2016	31.12.2015
<b>Lühiajalised kohustused</b>		
Võlad hankijatele	4 233	3 640
Maksukohustused, sh	1 325	1 570
isiku tulumaks	224	229
sotsiaalmaks ja töötuskindlustus	521	559
käibemaks	569	744
ettevõtte tulumaksu võlg	1	0
muud maksud	10	38
Võlad töövõtjatele <sup>1</sup>	919	995
Ostjate ettemaksed	85	71
Muud viitvõlad	57	49
Muud lühiajalised võlad	20	2
<b>Kokku</b>	<b>6 639</b>	<b>6 327</b>
<b>Pikaajalised kohustused</b>		
Muud pikaajalised kohustused	387	283

<sup>1</sup>Võlad töövõtjatele sisaldavad palgavõlga ja kogunenud puhkusetasu kohustust.

Info kohustustest seotud osapooltele on lisas 20.

**Võlad hankijatele ning muud viitvõlad alusvaluutade lõikes**

	30.06.2016	31.12.2015
EUR (euro)	2 490	3 618
USD (USA dollar)	1 800	22
<b>Kokku</b>	<b>4 290</b>	<b>3 640</b>

**LISA 10 Eraldised**

	30.06.2016	31.12.2015
Kliendiboonuste eraldis	370	370
Muud eraldised	0	12
<b>Kokku</b>	<b>370</b>	<b>382</b>

*Eraldise lühikirjeldus*

Baltika püsiklientide programm „AndMore“ motiveerib kliente võimaldades neil tänastelt ostudelt teenida tulevikuks allahindlust (boonuseurosid), kusjuures kogutud boonuseurod kehtivad kuue kuu vältel alates kliendi viimasest ostust. Programmi kasutustingimused on täpsemalt kirjeldatud Grupi veebilehel.

*Kasutatud hinnangud*

Eraldise moodustamiseks kasutab juhtkond hinnanguid nagu neid on kirjeldatud Grupi 31. detsembril 2015 lõppenud majandusaasta aruandes. Seisuga 30 juuni 2016 ja 31 detsember 2015 on eraldis kajastatud summas 370 tuhat eurot.

**LISA 11 Omakapital****Aktsiakapital ja reservid**

	30.06.2016	31.12.2015
Aktsiakapital	8 159	8 159
Aktsiate arv (tk)	40 794 850	40 794 850
Aksia nimiväärtus (EUR)	0,20	0,20
Kohustuslik reservkapital	1 182	1 182

Seisuga 30. juuni 2016 ja 31. detsember 2015 on põhikirja järgselt ettevõtte minimaalne aktsiakapital 5 000 tuhat eurot ja maksimaalne aktsiakapital 20 000 tuhat eurot. Kõigi emiteeritud aktsiate eest on tasutud. Nii 30. juuni 2016 kui ka 31. detsember 2015 koosnes aktsiakapital ainult lihtaktsiatest, mis olid kõik noteeritud Nasdaq Tallinna Börsil.

**Vahetusvõlakirjad ja aktsiaoptsooniprogramm**

	Väljalaske- kuupäev	Aktsiate märkimis- periood	Vahetus- võlakirjade arv 30.06.2016	Vahetus- võlakirjade arv 31.12.2015
J-võlakiri	28.07.2014	15.07.2017 - 30.07.2017	600	600

## J-võlakiri

28. aprillil 2014 toimunud Baltika aktsionäride üldkoosolek võttis vastu otsuse emiteerida 3 miljoni euro väärtuses võlakirjaomaniku optsooniga konverteeritavaid võlakirju. Otsustati väljastada 600 vahetusvõlakirja väljalaskehinnaga 5 000 eurot. Kolmeaastased võlakirjad kannavad intressi 6,5% aastas ning annab selle omanikule õiguse märkida 10 000 Baltika AS aktsiat märkimishinnaga 0,50 eurot.

Osaliselt väljastati võlakirju (510 võlakirja, summas 2 550 tuhat eurot) ka seotud osapolele (lisa 20).



### Aktsiaoptsooniprogramm

27. aprillil 2015. aastal otsustas aktsionäride üldkoosolek aktsiaoptsooni programmi raames suurendada aktsiakapitali kuni 1 000 000 registreeritud aktsiani nominaalväärtuses 0,20 eurot ja väljalaskehinnas 0,20 eurot. Aktsiaoptsooni programmi kohaselt võivad AS Baltika juhatuse liikmed Baltika aktsia hinnakasvu tingimuste täitmise korral märkida aktsiaid kolme aasta pärast aktsiaoptsoonilepingu allkirjastamisest.

#### Aktsionäride struktuur seisuga 30. juuni 2016

	Aktsiate arv	Osalus
1. ING Luxembourg S.A.	12 590 914	30,86%
2. Clearstream Banking Luxembourg S.A. kliendid	5 728 872	14,04%
3. BMIG OÜ*	4 750 033	11,64%
4. Skandinaviska Enskilda Banken S.A.	3 407 305	8,35%
5. Svenska Handelsbanken clients	1 360 000	3,33%
6 Juhatus ja nõukogu liikmed ning nende lähikondsed		
Meelis Milder	1 013 735	2,48%
Juhatus liikmetega seotud lähikondsed	334 183	0,82%
Nõukogu liikmetega seotud ülal nimetatud ettevõtted	1 002 427	2,46%
7. Teised aktsionärid	10 607 381	26,02%
<b>Kokku</b>	<b>40 794 850</b>	<b>100,00%</b>

#### Aktsionäride struktuur seisuga 31. detsember 2015

	Aktsiate arv	Osalus
1. ING Luxembourg S.A.	12 590 914	30,86%
2. Clearstream Banking Luxembourg S.A. kliendid	5 724 872	14,03%
3. BMIG OÜ*	4 750 033	11,64%
4. Skandinaviska Enskilda Banken S.A.	3 414 700	8,37%
5. Svenska Handelsbanken clients	1 458 000	3,57%
6 Juhatus ja nõukogu liikmed ning nende lähikondsed		
Meelis Milder	1 000 000	2,45%
Juhatus liikmetega seotud lähikondsed**	331 183	0,81%
Nõukogu liikmetega seotud ülal nimetatud ettevõtted	1 002 427	2,46%
7. Teised aktsionärid	10 522 721	25,81%
<b>Kokku</b>	<b>40 794 850</b>	<b>100,00%</b>



\*OÜ BMIG on emaettevõtte juhatuse liikme kontrolli all.

Emaettevõttel puudub kontrolli omav aktsionär või aktsionäride grupp, kes ühiselt omaks kontrolli ettevõtte üle.

### LISA 12 Segmendid

Grupi kõrgeimaks äriotsuste tegijaks on emaettevõtte AS Baltika juhatus. Emaettevõtte juhatus jälgib Grupi sisemisi aruandeid hindamaks tulemuslikkust ja langetamaks otsuseid ressursside osas. Juhatus on määranud ärisegmentid antud aruannete alusel.

Emaettevõtte juhatus hindab äritegevust tegevusvaldkonniti, milleks on jaekaubandus ja hulgimüük (sealhulgas frantsiis ja e-kaubandus). Jaekaubandust hinnatakse omakorda geograafiliste piirkondade lõikes. Jaekaubanduse segmendid on riigid, mis on koondatud raporteeritavateks segmentideks, kuna neil on sarnased majanduslikud tunnused ja nad vastavad muudele IFRS 8 toodud segmendiks liitmise tunnustele:

-  Balti regioon hõlmab tegevust Eestis, Lätis ja Leedus;
-  Varasemalt Ida-Euroopa regioon. See segment on kajastatud kui lõpetatud äritegevus ja ei sisaldu enam segmenti aruandes kuna Baltika Grupp lõpetas tegutsemise Venemaal.

Emaettevõtte juhatus hindab ärisegmenti tulemust grupivälise müügitulu ja kasumi (või kahjumi) alusel. Välise müügitulu summad on kooskõlas juhtkonnale esitatavate finantsaruannete näitajatega. Segmentide kasum (kahjum) Grupi sisemiselt genereeritud aruannetes on sisemine mõõdik hindamiseks



segmenti tulemust ja see koosneb segmenti brutokasumist, millest on maha arvatud segmentile omistatavad turu opereerimisega seotud kulud. Juhtkonnale esitatavad varude summad on kooskõlas finantsaruannete näitajatega. Segmenti varud sisaldavad antud segmenti otseseid ja segmentile omistatud varusid lähtuvalt segmenti äritegevusest ja varude asukohast.

Juhatus jälgib ka Grupi käivet poodide ja brändide tasemel. Juhtimisotsuseid tehakse poodide tasemel, kasutades info agregeerimist juhtimisotsuste tegemiseks. Segmentiaruandluse tarbeks on otsustanud juhtkond esitada info agregeerituna müügikanali tasemel. Peamised juhatuse otsused, mis on seotud investeerimise ja ressurside jaotusega, põhinevad käesolevas lisas avalikustatud segmentide infole.

Segmenti müügitulu, kasumi (kahjumi), amortisatsiooni andmed on toodud jätkuvate tegevusvaldkodade kohta. 2015. aasta võrdlusandmeid on muudetud, kuna Venemaa turg on kajastatud lõpetatud tegevusvaldkonnana (varem esitatud kui Jaemüük, Ida-Euroopa). Alates 2016. aastast läks endine Venemaa jaemüük üle frantsiisimüügiks ning seda kajastatakse hulgikaubanduse segmentis.

### Juhtkonnale esitatud raporteeritavate segmentide info

	Jaekaubandus, Balti regioon	Hulgi-kaubandus <sup>1</sup>	Kokku
<b>2 kv 2016</b>			
Müügitulu (grupiväline)	10 290	1 528	11 818
Segmenti kasum <sup>2</sup>	2 251	247	2 498
sh põhivara amortisatsioon	-212	-19	-231
<b>2 kv 2015</b>			
Müügitulu (grupiväline)	10 692	1 387	12 079
Segmenti kasum <sup>2</sup>	2 109	247	2 356
sh põhivara amortisatsioon	-190	-19	-209
<b>6 kuud 2016 ja seisuga 30. juuni 2016</b>			
Müügitulu (grupiväline)	18 718	3 605	22 323
Segmenti kasum <sup>2</sup>	2 865	586	3 451
sh põhivara amortisatsioon	-413	-38	-451
Segmenti varud	4 260	0	4 260
<b>6 kuud 2015 ja seisuga 30. juuni 2015</b>			
Müügitulu (grupiväline)	20 027	3 272	23 299
Segmenti kasum <sup>2</sup>	2 991	525	3 516
sh põhivara amortisatsioon	-356	-38	-394
Segmenti varud	4 375	0	4 375

<sup>1</sup>Hulgikaubanduse segment sisaldab lisaks kaupade müügile hulgi- ja frantsiisiklientidele ka materjali ja õmblusteenuse müüki ning müüki e-kaubandusest.

<sup>2</sup>Segmenti kasum (-kahjum) on segmenti äri kasum (-kahjum).

### Segmentide äri kasumi seostamine konsolideeritud ärikahjumiga

	2 kv 2016	2 kv 2015	6k 2016	6k 2015
Segmentide kasum	2 498	2 356	3 451	3 516
Jagamata kulud <sup>1</sup> :				
müüdud kaupade kulu ja turustuskulud	-1 427	-1 467	-2 070	-2 550
üldhalduskulud	-600	-607	-1 269	-1 343
muud äritulud (-kulud), neto	-12	-33	-37	-40
<b>Äri kasum (-kahjum)</b>	<b>459</b>	<b>249</b>	<b>75</b>	<b>-417</b>



<sup>1</sup>Jagamata kulud on emaeettevõtte ja tootmisettevõtte kulud, mis sisemistes aruannetes ei ole jagatud segmentidele.

### Segmendi varude seostamine Grupi finantsseisundi aruande varudega

	30.06.2016	31.12.2015	30.06.2015
Segmendi varud kokku	4 260	4 465	4 375
Lõpetatud tegevusvaldkonna varud	0	0	653
Em- ja tootmisettevõtte varud	7 599	5 959	8 241
<b>Varud finantsseisundi aruandes kokku</b>	<b>11 859</b>	<b>10 424</b>	<b>13 269</b>

### LISA 13 Müügitulu

	2 kv 2016	2 kv 2015	6k 2016	6k 2015
Kaupade müük jaemüügi kanali kaudu	10 290	10 692	18 718	20 027
Kaupade müük hulgi- ja e-kaubanduse kaudu	1 433	1 344	3 469	3 212
Muu müük	95	43	136	60
<b>Kokku</b>	<b>11 818</b>	<b>12 079</b>	<b>22 323</b>	<b>23 299</b>

### Müügitulu geograafiliste (kliendi asukoht) piirkondade lõikes

	2 kv 2016	2 kv 2015	6k 2016	6k 2015
Eesti	5 416	5 386	9 812	9 994
Leedu	2 757	2 931	5 169	5 605
Läti	2 738	2 923	5 052	5 570
Venemaa	380	247	784	522
Ukraina	156	244	507	553
Soome	143	167	400	414
Hispaania	130	134	326	446
Saksamaa	34	13	105	22
Valgevene	33	16	101	122
Muud riigid	31	18	67	51
<b>Kokku</b>	<b>11 818</b>	<b>12 079</b>	<b>22 323</b>	<b>23 299</b>

### LISA 14 Müüdnud kaupade kulu

	2 kv 2016	2 kv 2015	6k 2016	6k 2015
Kauba- ja materjali kulu	4 527	4 860	9 040	10 082
Tootmise tööjõukulud	824	767	1 703	1 700
Rendikulud	169	163	337	332
Mitmesugused tootmiskulud	93	100	202	206
Tootmispõhivara kulum (lisa 6,7)	26	29	51	60
Muutused varudes	0	0	-500	-330
<b>Kokku</b>	<b>5 639</b>	<b>5 919</b>	<b>10 833</b>	<b>12 050</b>

### LISA 15 Turustuskulud

	2 kv 2016	2 kv 2015	6k 2016	6k 2015
Tööjõukulud	2 337	2 491	4 556	4 832
Rendikulud	1 577	1 552	3 155	3 059
Reklaamikulud	311	351	652	632
Põhivara kulum (lisa 6,7)	270	250	530	476
Kütuse, kütte- ja elektrikulud	118	123	259	264
Kommunaalteenused ja valvekulu	81	79	171	153
Kaardimaksete kulud	62	84	113	157



Konsultatsiooni- ja juhtimisteenuse kulud	43	52	55	102
Lähetuskulud	39	33	86	100
Infotehnoloogia kulud	39	37	88	74
Sidekulud	26	29	52	59
Muud müügikulud <sup>1</sup>	205	190	392	375
<b>Kokku</b>	<b>5 108</b>	<b>5 271</b>	<b>10 109</b>	<b>10 283</b>

<sup>1</sup>Muud müügikulud sisaldavad peamiselt kindlustuskulu, tolli-, pangateenuste, vormirõivaste, pakkematerjali, transpordi ja kaupluste remondikulu, agenditasusid ning teenuste kulu, mis on seotud jaeturgudel asuvate kontorite administreerimisega.

### LISA 16 Üldhalduskulud

	2 kv 2016	2 kv 2015	6k 2016	6k 2015
Tööjõukulud	294	243	613	579
Rendikulud	107	111	219	224
Infotehnoloogia kulud	59	59	116	124
Pangateenused	38	44	78	74
Põhivara kulum (lisa 6,7)	33	27	64	54
Kütuse-, kütte- ja elektrikulud	16	16	36	48
Juhtimis-, juriidilised-, audiitori- jm konsultatsiooniteenused	1	29	22	78
Muud üldhalduskulud <sup>1</sup>	52	78	121	162
<b>Kokku</b>	<b>600</b>	<b>607</b>	<b>1 269</b>	<b>1 343</b>

<sup>1</sup>Muud üldhalduskulud sisaldavad kindlustust, side-, lähetus-, koolitus-, kommunaal- ja valvekulusid ning muid teenuseid.

### LISA 17 Muud äritulud ja –kulud

	2 kv 2016	2 kv 2015	6k 2016	6k 2015
Kasum (kahjum) materiaalse põhivara müügist, mahakandmisest	-6	-1	-13	6
Muud äritulud	3	5	6	7
Kasum (kahjum) valuutakursi muutustest	-4	-34	-22	-47
Muud ärikulud	-5	-3	-8	-6
<b>Kokku</b>	<b>-12</b>	<b>-33</b>	<b>-37</b>	<b>-40</b>

### LISA 18 Finantstulud ja –kulud

	2 kv 2016	2 kv 2015	6k 2016	6k 2015
Intressikulu	-113	-122	-221	-239
Muud finantskulud	0	0	-1	0
<b>Kokku</b>	<b>-113</b>	<b>-122</b>	<b>-222</b>	<b>-239</b>

### LISA 19 Puhaskasum (-kahjum) aktsia kohta

		2 kv 2016	2 kv 2015	6k 2016	6k 2015
Kaalatud keskmine aktsiate arv (tuhat)	tk	40 795	40 795	40 795	40 795
Jätkuvate tegevusvaldkondade puhaskasum (-kahjum)		346	127	-147	-656
Lõpetatud tegevusvaldkondade puhaskahjum		0	-60	0	-413
<b>Tava puhaskasum (-kahjum) aktsia kohta</b>	<b>EUR</b>	<b>0,01</b>	<b>0,00</b>	<b>0,00</b>	<b>-0,03</b>
Tava puhaskasum (-kahjum) aktsia kohta (jätkuvad tegevusvaldkonnad)	EUR	0,01	0,00	0,00	-0,02
Tava puhaskahjum aktsia kohta (lõpetatud tegevusvaldkonnad)	EUR	-	0,00	-	-0,01
<b>Lahustatud puhaskasum (-kahjum) aktsia kohta</b>	<b>EUR</b>	<b>0,01</b>	<b>0,00</b>	<b>0,00</b>	<b>-0,03</b>



Lahustatud puhaskasum (-kahjum) aktsia kohta (jätkuvad tegevusvaldkonnad)	EUR	0,01	0,00	0,00	-0,02
Lahustatud puhaskasum (-kahjum) aktsia kohta (lõpetatud tegevusvaldkonnad)	EUR	-	0,00	-	-0,01

Kuue kuu kokkuvõttes puudusid Grupil nii 2016. kui 2015. aastal lahustava toimega instrumendid. Juhul, kui Grupp oleks teeninud antud perioodil kasumit, saaksid potentsiaalselt lahustava toimega instrumendid olla J-võlakirjad ja aktsiaoptsooniprogramm.

Lahustatud puhaskasum aktsia kohta		2 kv 2016	2 kv 2015
Kaalutud keskmine aktsiate arv (tuhat)	tk	40 795	40 795
Korrigeerimised:			
- kaalutud keskmine J-vahetusvõlakirjade arv, mis omavad lahjendavat mõju (tuhat)	tk	6 000	6 000
- kaalutud keskmine aktsiaoptsoonide arv, mis omavad lahjendavat mõju (tuhat)	tk	1 000	0
<b>Kokku kaalutud keskmine aktsiate ja vahetusvõlakirjade arv</b>	<b>tk</b>	<b>47 795</b>	<b>46 795</b>
Jätkuvate tegevusvaldkondade puhaskasum (-kahjum)		346	127
Lõpetatud tegevusvaldkondade puhaskasum (-kahjum)		0	-60
Võlakirjade intressikulu		52	97
<b>Korrigeeritud kasum (-kahjum)</b>		<b>398</b>	<b>164</b>

Lahustatud puhaskasum (-kahjum) aktsia kohta	EUR	0,01	0,00
Lahustatud puhaskasum (-kahjum) aktsia kohta (jätkuvad tegevusvaldkonnad)	EUR	0,01	0,00
Lahustatud puhaskasum (-kahjum) aktsia kohta (lõpetatud tegevusvaldkonnad)	EUR	-	0,00

AS Baltika Nasdaq Tallinna Börsil noteeritud aktsia keskmine hind (päeva sulgemishindade aritmeetiline keskmine) oli aruandeperioodil 0,29 eurot (2015: 0,41 eurot).

## LISA 20 Seotud osapooled

Käesoleva konsolideeritud raamatupidamise vahearuanne koostamisel on osapooled loetud seotuks, kui ühel poolel on teise üle kontroll või oluline mõju teise poole finants- või juhtimisotsustele, vastavalt IAS 24 „Seotud osapooli käsitleva informatsiooni avalikustamine“ määratlusele. Seotud osapoolte defineerimisel ei ole lähtutud ainult tehingute ja omavahelise suhte juriidilisest vormist vaid ka nende tegelikust sisust.

Grupi konsolideeritud raamatupidamise vahearuanne koostamisel loetakse seotud osapoolteks:

- ☑ omanikke, kellel on oluline mõju või kontroll, omades üldjuhul 20% või enam aktsiatest; ning nende kontrolli all olevaid ettevõtteid (lisa 11);
- ☑ juhatuse ja nõukogu liikmeid<sup>1</sup>;
- ☑ eelpool loetletud isikute lähedasi pereliikmeid;
- ☑ ettevõtteid, mida kontrollivad või milles omavad olulist mõju juhatuse ja nõukogu liikmed ning nende lähikondlased.

<sup>1</sup>Juhtkonna võtmeisikuteks peetakse ainult Emaettevõtte juhatuse ning nõukogu liikmeid, kuna ainult nendel on Grupi tegevuste planeerimise, juhtimise ja kontrollimise kohustus.

### Tehingud seotud osapooltega

	2 kv 2016		2 kv 2015		6k 2016		6k 2015	
	Ostud	Müügid	Ostud	Müügid	Ostud	Müügid	Ostud	Müügid
Kaubad	0	0	0	1	0	0	0	4
Teenused	3	0	72	0	6	0	234	0
<b>Kokku</b>	<b>3</b>	<b>0</b>	<b>72</b>	<b>1</b>	<b>6</b>	<b>0</b>	<b>234</b>	<b>4</b>

2015. aastal ostis AS Baltika seotud osapooltelt peamiselt juhtimis-, side- ja muid teenuseid.

**Saldod seotud osapooltega**

	30.06.2016	31.12.2015
Võla- ja intressikohustused (lisa 8, 9)	2 879	2 804
Võlad kauba (teenuste) eest (lisa 9)	3	17
<b>Võlad seotud osapooltele kokku</b>	<b>2 882</b>	<b>2 821</b>

Infot seotud osapoole võlakohustuste intresside kohta vaata lisast 8.

Kõik tehingud nii 2016 kui ka 2015. aasta aruandeperioodidel ning saldod seotud osapooltele seisuga 30. juuni 2016 kui ka 31. detsember 2015 on ettevõtetega, mida kontrollivad või milles omavad olulist mõju juhatuse ja nõukogu liikmed ning nende lähikondlased. Seisuga 30. juuni 2016 ning 31. detsember 2015 on osaline võla- ja intressikohustus osapoolele, kellel on oluline mõju.

**Juhatuse ja nõukogu liikmete tasud**

	2 kv 2016	2 kv 2015	6k 2016	6k 2015
Juhatuse liikmete töötasud	46	74	117	153
Nõukogu liikmete tasud	4	4	8	9
<b>Kokku</b>	<b>50</b>	<b>78</b>	<b>125</b>	<b>162</b>

Seisuga 30 juuni 2016 oli kaks juhatuse liiget ja seisuga 31 detsember 2015 kolm juhatuse liiget. Nii 30. juuni 2016 kui ka 31. detsembri 2015 seisuga oli nõukogu liikmeid viis.

30. jaanuaril 2015 peatas AS Baltika nõukogu Maigi Pärnik-Pernikuga sõlmitud juhatuse liikme lepingu täitmise tema lapsehoolduspuhkusel viibimise ajaks. 1. veebruarist 2016 on finantsküsimumuste eest vastutavaks juhatuse liikmeks ja börsile teabe avalikustamise eest vastutavaks isikuks taas Maigi Pärnik-Pernik.

AS Baltika Nõukogu otsustas kutsuda alates 17. märtsist 2016 ettevõtte juhatusest tagasi juhatuse liikme Kati Kusmini.

Vahetusvõlakirju (J-võlakirjad) on osaliselt väljastatud seotud osapooltele (lisa 11).

2015. aasta aktsioptsiooni programm oli suunatud juhatuse liikmetele.

**LISA 21 Lõpetatud tegevusvaldkond***Muutused aastal 2016*

2015. aasta lõpus otsustas AS Baltika majanduse ning poliitiliste riskide maandamiseks väljuda Venemaa jaekaubanduse tegevusvaldkonnast. Neljandas kvartalis 2015, enne müügitehingut, klassifitseeris AS Baltika kõik lõpetatud tegevusvaldkonna vara müügiootel varaks ja hindas nulli.

22. veebruaril 2016 sõlmis AS Baltika lepingu, millega Venemaa tütaretevõtete aktsiad müüdi OÜ-le Ellipse Group. Baltika Grupi brändide müük Venemaal jätkub viieaastase frantsiisilepingu alusel.

Venemaa ettevõtete eest makstav summa on 463 tuhat eurot ning tasumiseks on OÜ Ellipse Group'iga kokku lepitud 5 aasta pikkune maksegraafik. Nõude laekumine sõltub Venemaa ettevõtete majandustulemustest, mistõttu nõuet ei ole üles võetud.

Kuivõrd Venemaa turg moodustab olulise osa Grupi tegevusest ning selle tegevused ning rahavood on selgelt eristatavad muudest kontserni tegevustest ja rahavoogudest, on käesolevas aruandes võrreldaval aruandeperioodil selle tulemusi kajastatud lõpetatud tegevusalana.

**Väljavõte lõpetatud tegevusvaldkonna tuludest ja kuludest**

	2 kv 2016	2 kv 2015	6k 2016	6k 2015
<b>Lõpetatud tegevusvaldkond</b>				
Tulud	0	1 103	0	2 207
Kulud	0	-1 156	0	-2 608
Muud ärikulud ja tulumaks	0	-7	0	-12





<b>Aruandeperioodi puhaskahjum kokku</b>	<b>0</b>	<b>-60</b>	<b>0</b>	<b>-413</b>
<b>Lõpetatud tegevusvaldkonna konsolideeritud rahavood</b>				
	<b>2 kv 2016</b>	<b>2 kv 2015</b>	<b>6k 2016</b>	<b>6k 2015</b>
Rahavood äritegevusest kokku	0	45	0	117
Rahavood investeerimistegevusest kokku	0	-7	0	-10
<b>Rahavood kokku</b>	<b>0</b>	<b>38</b>	<b>0</b>	<b>107</b>
<b>Raha ja raha ekvivalendid perioodi alguses</b>	<b>0</b>	<b>152</b>	<b>0</b>	<b>83</b>
Valuutakursi muutuste mõju raha ja raha ekvivalentidele	0	0	0	0
<b>Raha ja raha ekvivalendid perioodi lõpus</b>	<b>0</b>	<b>190</b>	<b>0</b>	<b>190</b>
<b>Raha ja raha ekvivalentide muutus</b>	<b>0</b>	<b>38</b>	<b>0</b>	<b>107</b>



## AS BALTIKA NÕUKOGU



### **JAAKKO SAKARI MIKAEL SALMELIN**

Nõukogu esimees alates 23.05.2012, nõukogu liige alates 21.06.2010

KJK Capital Oy partner

Rahanduse magister, Helsingi Majandusülikool

Kuulumine teistesse juhtorganitesse:

KJK Fund SICAV-SIF juhatuse liige,

KJK Management SA juhatuse liige,

KJK Capital Oy juhatuse liige.

Baltika aktsiaid 30.06.2016: 0



### **TIINA MÕIS**

Nõukogu liige alates 03.05.2006

AS Genteel juhataja

Majandusteaduskond, Tallinna Tehnikaülikool

Kuulumine teistesse juhtorganitesse:

AS LHV Pank ja AS LHV Group nõukogu liige,

Eesti Raamatupidamise Toimkonna liige.

Baltika aktsiaid 30.06.2016: 977 837 aktsiat (AS Genteel nimel)



### **REET SAKS**

Nõukogu liige alates 25.03.1997

Advokaadibüroo Raidla Ellex advokaat

Õigusteadus, Tartu Ülikool

Baltika aktsiaid 30.06.2016: 0



**LAURI KUSTAA ÄIMÄ**

Nõukogu liige alates 18.06.2009

Kaima Capital Oy tegevdirektor

Majandusteaduste magister, Helsingi Ülikool

Kuulumine teistesse juhtorganitesse:

- AS Tallink Grupp nõukogu liige,
- Oy Tallink Silja Ab juhatuse liige,
- KJK Invest OY juhatuse liige,
- Aurejärvi Varainhoito Oy juhatuse liige,
- UAB Malsena Plus, juhatuse liige,
- Bostads AB Blåklinten Oy juhatuse liige,
- Toode AS nõukogu liige,
- AAS BAN nõukogu aseesimees,
- Amber Trust Management SA juhatuse ase-esimees,
- Amber Trust II Management SA juhatuse esimees,
- KJK Fund SICAV-SIF juhatuse esimees,
- KJK Fund II SICAV-SIF juhatuse esimees,
- Salva Kindlustuse AS, nõukogu esimees,
- AS PRFoods, nõukogu esimees,
- JSC Rigas Dzirnāvieks, nõukogu esimees,
- KJK Management SA juhatuse esimees,
- KJK Capital Oy juhatuse esimees.

Baltika aktsiaid 30.06.2016: 24 590 aktsiat (Kaima Capital Eesti OÜ nimel)



**VALDO KALM**

Nõukogu liige alates 20.04.2012

Tallinna Sadam AS juhatuse esimees

Automaatika ja telemehaanika, Tallinna Tehnikaülikool

Baltika aktsiaid 30.06.2016: 0



## AS BALTIKA JUHATUS



### MEELIS MILDER

Juhatuse esimees, Grupi peadirektor  
Juhatuse esimees alates 1991, Grupis alates 1984  
Majandusküberneetika, Tartu Ülikool  
Baltika aktsiaid 30.06.2016: 1 013 735 aktsiat<sup>1</sup>



### MAIGI PÄRNIK-PERNIK

Juhatuse liige, (Finantsdirektori kohustused peatatud lapsehoolduspuhkuse ajaks)  
Juhatuse liige alates 2011, Grupis alates 2011  
Majandusteaduskond, Tallinna Tehnikaülikool  
Ärijuhtimise magister. Concordia Rahvusvaheline Ülikool  
Baltika aktsiaid 30.06.2016: 0

<sup>1</sup>AS Baltika juhatuse liige omab aktsiaid ka läbi *holding*ettevõtte OÜ BMIG. Täiendav info on esitatud aastaaruande Hea ühingujuhtimise tava aruande osas „Juhatus“.