



AKCIJU SABIEDRĪBA  
**„HANSAMATRIX”**  
 REĢISTRĀCIJAS NUMURS 40003454390

**NEREVIDĒTS STARPPERIODA SAĪSINĀTAIS  
 KONSOLIDĒTAIS FINANŠU PĀRSKATS  
 PAR 2021. GADA 3 MĒNEŠIEM LĪDZ 2021. GADA 31. MARTAM**

Sagatavots saskaņā ar  
 34.SGS “Starpperioda finanšu pārskatu sniegšana”

**Rīga, 2021**

**SATURS**

<b>Vispārīga informācija</b>	<b>3</b>
<b>Koncerna vadības ziņojums</b>	<b>9</b>
<b>Starpperioda konsolidētais finanšu pārskats</b>	<b>23</b>
<b>Starpperioda konsolidētais apvienotais ienākumu pārskats</b>	<b>23</b>
<b>Starpperioda konsolidētais finanšu stāvokļa pārskats</b>	<b>24</b>
<b>Starpperioda konsolidētais naudas plūsmas pārskats</b>	<b>26</b>
<b>Starpperioda konsolidētais pašu kapitāla izmaiņu pārskats</b>	<b>26</b>
<b>Starpperioda saīsinātā konsolidētā finanšu pārskata pielikums</b>	<b>28</b>

**Vispārīga informācija**

Koncerna Mātes sabiedrības nosaukums	<b>„HansaMatrix”</b>
Koncerna Mātes sabiedrības juridiskais statuss	<b>Akciju sabiedrība</b>
Koncerna Mātes sabiedrības reģistrācijas numurs, vieta un datums	<b>40003454390</b> <b>Rīga, 1999. gada 30. jūlijā</b>
Veikta pārreģistrācija komercreģistrā	<b>2002. gada 27. decembrī</b>
Koncerna Mātes sabiedrības juridiskā adrese	<b>Akmeņu iela 72, Ogre, Latvija, LV-5001</b>
Koncerna Mātes sabiedrības lielākie akcionāri (virs 5% no pamatkapitāla) uz 2021. gada 31. martu	<b>SIA „Macro Rīga” (34,08%)</b> <b>ZGI-4 AIF KS (15,06%)</b> <b>AS SWEDBANK klientu konti (14,23%)</b> <b>KS "BaltCap Latvia Venture Capital Fund" (9,95 %)</b> <b>KS „FlyCap Investment Fund I AIF” (9,61%)</b> <b>IPAS "CBL Asset Management" pārvaldītie fondi (6,56%)</b> <b>"Swedbank Ieguldījumu Pārvaldes Sabiedrība" AS pārvaldītie fondi (5,10%)</b>
Koncerna Meitas sabiedrības	<b>SIA „HansaMatrix Ventpils” (līdzdalība 100%)</b> <b>SIA „HansaMatrix Innovation” (līdzdalība 100%)</b> <b>SIA „HansaMatrix Pārogre" (līdzdalība 100%)</b> <b>SIA “Zinātnes Parks” (līdzdalība 100%)</b>
Revidents	<b>SIA „Ernst &amp; Young Baltic”</b> <b>Licence Nr. 17</b> <b>Diāna Krišjāne</b> <b>LR zvērināta revidente</b> <b>Sertifikāts Nr. 124</b>
Finanšu gads Starpperioda pārskata periods	<b>2021. gada 1. janvāris – 31. decembris</b> <b>2021. gada 1. janvāris – 31. marts</b>

## Valde

Valde ir koleģiāla institūcija, kam ir uzticēta Mātes sabiedrības darbības vadība. Valdes locekļus ievēl Padome, kas ievēl arī vienu Valdes locekli par Valdes priekšsēdētāju. Saskaņā ar Mātes sabiedrības statūtiem, Valdes locekļi tiek ievēlēti uz nenoteiktu laiku.

Saskaņā ar Mātes sabiedrības Statūtiem Valdes priekšsēdētājam ir tiesības pārstāvēt Mātes sabiedrību kā vienīgajam pārstāvim attiecībā ar trešajām personām. Mātes sabiedrību var pārstāvēt arī divi Valdes locekļi kopīgi.

Pārskata sastādīšanas datumā Mātes sabiedrības Valdi trīs personu sastāvā veido Valdes priekšsēdētājs un divi Valdes locekļi.

2021. gada 22. martā Mātes sabiedrība ir paziņojusi par Valdes priekšsēdētāja maiņas procesu, ko plānots realizēt 2021. gada otrā ceturkšņa laikā, pēc visu normatīvo prasību izpildīšanas, ieceļot Mātes sabiedrības Valdes priekšsēdētāja amatā esošo valdes locekli un operacionālo direktoru Jāni Samu.



### **Ilmārs Osmanis**

Ilmārs Osmanis ir Mātes sabiedrības Valdes priekšsēdētājs.

Ieceļšanas datums: 2015. gada 30. decembris

2021. gada 2. ceturksnī Ilmārs Osmanis atkāpsies no Mātes sabiedrības valdes priekšsēdētāja amata

Ieņemamie amati citās uzņēmēj sabiedrībās:

- Zinātnes parks, SIA – Valdes priekšsēdētājs
- Macro Rīga, SIA – Valdes loceklis
- Lightspace Technologies, SIA – Valdes priekšsēdētājs
- LEO Pētījumu centrs, SIA – Padomes loceklis
- LEITC, SIA – Padomes loceklis
- Latvijas Elektrotehnikas un elektronikas rūpniecības asociācija – Valdes loceklis
- Eurolcids, SIA – Valdes loceklis

Piederošo akciju skaits:

- tieši: 0
- netieši (caur Macro Rīga, SIA): 623 521 akcijas (34,08%)

Piederošo akciju opciju skaits: 2400 (uz 14.05.2021.)

Līdzdalība citās uzņēmēj sabiedrībās:

- Macro Rīga, SIA (100%)
- Lightspace Technologies, SIA (12.77%)

Ilmārs Osmanis ir ieguvis augstāko izglītību radioelektronikas inženierzinātnē, kam vēlāk pievienojis MBA studijas, kas netika pabeigtas biznesa projektu straujās attīstības dēļ. Viņa uzņēmējdarbības pieredze ietver veiksmīgu elektronisko komponentu izplatīšanas uzņēmuma SIA “Macro Rīga”, radīšanu Baltijas valstīs, kura bizness vēlāk tika veiksmīgi pārdots. Pēdējos 15 gadus viņš ir vēltījies Sabiedrības izveidei un strādājis kā uzņēmuma vadītājs, izveidojot Koncernu par vienu no modernākajām augsto tehnoloģiju ražošanas grupām Ziemeļvalstīs un Baltijas valstīs, kura sastāv no 3 ražošanas rūpnīcām un nodarbina ap 240 darbinieku. 2014. gadā veicis menedžmenta izpirkumu un 2016. gadā veicis kapitāla piesaisti un Mātes sabiedrības kotēšanu Nasdaq Baltic galvenajā sarakstā.

**Jānis Sams**

Jānis Sams ir Mātes sabiedrības Valdes loceklis un Koncerna operacionālais vadītājs.  
Iecelšanas datums: 2020. gada 8. decembris

Ieņemamie amati citās uzņēmējdarbībās:

- HansaMatrix Pārogre, SIA – Valdes loceklis
- HansaMatrix Ventspils, SIA – Valdes loceklis
- Latvijas Elektrotehnikas un elektronikas rūpniecības asociācija – Valdes loceklis
- LightSpace technologies – Padomes loceklis

Piederošo akciju skaits: 0

Piederošo akciju opciju skaits: 0

Līdzdalība citās uzņēmējdarbībās: nav līdzdalības

Pirms pievienošanās HansaMatrix Jāņa Sama profesionālā darbība 12 gadus ir bijusi saistīta ar elektronikas ražošanu, ieņemot funkciju vadītāja amatu starptautiskos uzņēmumos. Papildus Jānis šobrīd darbojas Latvijas Elektrotehnikas un elektronikas rūpniecības asociācijas valdē. Viņš ieguvis Latvijas Tehniskās Universitātes Maģistra grādu visaptverošā kvalitātes vadībā, kā arī inženiera grādu ražošanas automatizācijā.

**Māris Macijevskis**

Māris Macijevskis ir Sabiedrības Valdes loceklis un Koncerna Finanšu direktors.  
Iecelšanas datums: 2018.gada 16.februāris

Ieņemamie amati citās uzņēmējdarbībās:

- Zinātnes parks, SIA – Valdes loceklis
- HansaMatrix Innovation, SIA – Valdes loceklis
- IQ Capital, SIA – Valdes loceklis
- Latvijas Skvoša federācija, Biedrība – Valdes priekšsēdētājs
- FTG, SIA – Valdes loceklis
- 

Piederošo akciju skaits: 300

Piederošo akciju opciju skaits: 3500 (uz 14.05.2021.)

Līdzdalība citās uzņēmējdarbībās:

- IQ Capital SIA (100%)
- FTG, SIA (33.33%)

Māris Macijevskis strādā Koncernā kopš 2017.gada. Māra iepriekšējā pieredze ir 15 gadus saistīta ar banku sektoru, viņš ir bijis Lielo uzņēmumu apkalpošanas daļas/direkcijas vadītājs AS Citadele banka. Māris Macijevskis ir ieguvis Bakalaura grādu ekonomikā un biznesa vadībā Rīgas Ekonomikas Augstskolā, maģistra grādu starptautiskajā ekonomikā Latvijas Universitātē un CFA (Certified Financial Analyst) sertifikātu.

#### **Izmaiņas Sabiedrības Valdē:**

Pārskata periodā izmaiņas Sabiedrības valdē nav bijušas.

#### **Padome**

Mātes sabiedrības Padome ir koleģiāla institūcija, kas īsteno uzraudzību pār Koncerna pamata darbībām un pār Valdes lēmumu pieņemšanu, ja tas nepieciešams. Šī pārskata datumā Mātes sabiedrības Padome sastāv no 5 Padomes locekļiem, ko Akcionāru sapulce ir ievēlējusi uz termiņu, kas nepārsniedz 5 gadus. Padomes locekļi no sava vidus ievēl Padomes priekšsēdētāju un vienu Padomes priekšsēdētāja vietnieku.

Pārskata sastādīšanas datumā Mātes sabiedrības Padomi 5 personu sastāvā veido Padomes priekšsēdētājs, Padomes priekšsēdētāja vietnieks un trīs Padomes locekļi.

#### **Andris Bērziņš**

Andris Bērziņš ir Mātes sabiedrības Padomes priekšsēdētājs.

Iecelšanas datums: 2020. gada 22. maijs

Pilnvaru termiņš: 2025.gada 21.maijs

Ieņemamie amati citās uzņēmēj-sabiedrībās:

- RĪGAS EVANĢĒLISKĀ DRAUDZE – Valdes priekšsēdētājs
- TechHub Riga, Nodibinājums – Valdes loceklis
- KBZ, Sabiedrība ar ierobežotu atbildību – Valdes priekšsēdētājs
- TechChill, Nodibinājums – Valdes loceklis
- Sonarworks, SIA – Padomes loceklis
- Nordigen Solutions, SIA – Valdes priekšsēdētājs

Piederošo akciju skaits: 0

Andris Bērziņš ir neatkarīgs padomes loceklis.

Līdzdalība citās uzņēmēj-sabiedrībās:

- KBZ, Sabiedrība ar ierobežotu atbildību (100%)
- TechChill, Nodibinājums (patiesais labuma guvējs)

Andris Bērziņš ir uzņēmējs un vadītājs ar plašu pieredzi C līmeņa lomās straujas izaugsmes un globālos ar riska kapitāla investīcijām nodrošinātu, jaunizveidotu uzņēmumu vadībā (angļu valodā – “startup”). Viņš ir ieguvis MBA grādu Stenfordā (profesionālais maģistra grāds uzņēmumu un organizāciju vadīšanā) un viņam ir plaša pieredze investīciju, stratēģiju un uzņēmējdarbības attīstīšanā, pārdošanas, mārketinga un produktu vadībā visā Eiropā un ASV. Andrim Bērziņam ir pieredze globālo tehnoloģiju jaunizveidotu uzņēmumu (angļu valodā – “startup”) attīstīšanā no sākotnējās stadijas līdz pat uzņēmuma straujai izaugsmei.

#### **Normunds Igolnieks**

Normunds Igolnieks ir Mātes sabiedrības padomes loceklis.

Iecelšanas datums: 2020. gada 22. maijs

Pilnvaru termiņš: 2025. gada 21. maijs

Pārstāv ZGI Capital pārvaldītā izaugsmes riska kapitāla fonda ZGI-4 piederošās 275 562 akcijas.

Piederošo akciju skaits: 0

Ieņemamie amati citās uzņēmēj-sabiedrībās:

- KOOL LATVIJA, SIA – Padomes loceklis
- Mārupes Metālmeistars, SIA – Padomes priekšsēdētājs
- ZGI Capital, SIA alternatīvo fondu pārvaldnieks– valdes priekšsēdētājs
- I factor, SIA- valdes loceklis

Līdzdalība citās uzņēmēj-sabiedrībās:

- ZGI Capital, SIA alternatīvo fondu pārvaldnieks (26%)

- I factor, SIA (100%)
- KOOL CONSTRUCTION, SIA (patiesā labuma guvējs)

Normunds Igolnieks kopš 2011.gada ir valdes priekšsēdētājs un partneris ZGI Capital, kas ir viens no vispieredzējušākajiem riska kapitāla fondu pārvaldniekiem Baltijā. No 2001. gada līdz 2011. gadam N. Igolnieks ir bijis aktīvu pārvaldīšanas kompānijas SEB Investment Management valdes priekšsēdētājs, kā arī ieņēmis vairākus citus ar finanšu sektoru saistītus amatus.

### **Dagnis Dreimanis**

Dagnis Dreimanis ir Mātes sabiedrības Padomes loceklis.

Iecelšanas datums: 2020. gada 22. maijs

Pilnvaru termiņš: 2025. gada 21. maijs

Piederošo akciju skaits: 0

Dagnis Dreimanis pārstāv mazākuma institucionālo akcionāru intereses un BaltCap kopieguldījuma intereses SIA “Lightspace Technologies”

Ieņemamie amati citās uzņēmēj sabiedrībās:

- DD Ventures SIA, Valdes loceklis
- UPRENT group, SIA - Padomes loceklis
- Vika Wood, SIA, Padomes loceklis
- BaltCap AIFP SIA, Valdes priekšsēdētājs
- SOLVINA SIA, Valdes loceklis
- Latvian Capital Ventures SIA, Valdes loceklis
- Coffee Adress Holding, SIA, Padomes loceklis

Līdzdalība citās uzņēmēj sabiedrībās:

- DD Ventures SIA (100%)
- Latvian Capital Ventures SIA (57,5%)

Dagnis Dreimanis ir investīciju profesionālis ar 18 gadu pieredzi un pašlaik ir partneris BaltCap, kas ir vadošais riska kapitāla investors Baltijas valstīs. Dagnis ir pārvaldījis ieguldījumus vairāk kā 20 uzņēmumos dažādās nozarēs. Dagnis ir ieguvis bakalaura grādu biznesa administrācijā Slippery Rock Universitātē Pensilvānijā un ir ieguvis starptautisko CFA grādu. 2016.gadā viņš ir ieguvis EMBA grādu Kalifornijas Universitātē Losandželosā/ Nacionālajā Singapūras Universitātē, kā arī pabeidzis Vadības izglītības programmu profesionāliem valdes locekļiem Baltijas Korporatīvās pārvaldības institūtā.

### **Ingrīda Blūma**

Ingrīda Blūma ir Mātes sabiedrības Padomes locekle.

Iecelšanas datums: 2020. gada 22. maijs

Pilnvaru termiņš: 2025. gada 21. maijs

Ieņemamie amati citās uzņēmēj sabiedrībās:

- RĪGAS PIENA KOMBINĀTS, Akciju sabiedrība – Padomes locekle
- i-bloom, SIA – Valdes locekle
- PN Project, AS – Padomes loceklis

Piederošo akciju skaits: 0

Ingrīda Blūma ir neatkarīga padomes locekle.

Līdzdalība citās uzņēmēj sabiedrībās:

- i-bloom, SIA (100%)

Ingrīda Blūma ir ieguvusi maģistra grādu sociālo zinātņu programmā Stokholmas Universitātē Zviedrijā. Viņa ir papildus mācījusies INSEAD programmā “Advanced Management”, kā arī stratēģiskās vadīšanas un līderības apmācības kursus Eiropas Rekonstrukcijas un attīstības bankā (ERAB).

Ingrīdas Blūmas iepriekšējā darba pieredze ir saistīta ar banku sektoru, kurā viņa ir nostrādājusi vairāk nekā 20 gadus. Strādājot “Swedbank” AS (iepriekšējais nosaukums – AS “Hansabanka”) kā valdes priekšsēdētāja, Ingrīda Blūma ir ieguvusi unikālu biznesa pieredzi banku industrijā un korporatīvā biznesa vidē. Viņas vadībā AS “Hansabanka” kļuva par lielāko banku Latvijā. Ingrīda Blūma ir bijusi arī SIA “Primekss”, SIA “Pure Food” un AS “URSA Bank” padomes locekle.

**Baiba Anda Rubesa**

Baiba Anda Rubesa ir Mātes sabiedrības Padomes locekle.

Iecelšanas datums: 2020. gada 22. maijs

Pilnvaru termiņš: 2025. gada 21. maijs

Ieņemamie amati citās uzņēmēj sabiedrībās:

- Rīgas Ekonomikas augstskolas- Stockholm School of Economics Rīgā, Nodibinājums – Valdes locekle
- Novatore, SIA – Valdes locekle
- RF Factor, SIA- Valdes locekle
- Coffee Address Holding, SIA- Padomes locekle

Piederošo akciju skaits: 0

Baiba Rubesa ir neatkarīga padomes locekle.

Līdzdalība citās uzņēmēj sabiedrībās:

- RFactor, SIA (100%)

Baiba Anda Rubesa ir pieredzējusi starptautisku uzņēmumu vadītāja, ar plašu pieredzi korporatīvā pārvaldībā, vadīt prasmē, ilgtspējas prasībās un nozīmīgs papildinājums Mātes sabiedrības padomē menedžmenta, liderības un sabiedrisko attiecību jomā, darbojoties kā neatkarīgā padomes locekle.

Rubesa strādā kā konsultante, un no 2019. gada iecelta Stokholmas Ekonomikas Augstskolas Rīgā padomē. No 2016. līdz 2019. gadam Baiba Rubesa bija Latvijas elektroenerģijas uzņēmuma Latvenergo padomes Cilvēkresursu komitejas locekle. No 2015. līdz 2018. gadam B. Rubesa bija valdes priekšsēdētāja un izpilddirektore kopuzņēmumā RB Rail, kas Baltijā veic Eiropas Savienības lielāko dzelzceļa infrastruktūras projekta Rail Baltica īstenošanu. Kopš 2014. gada viņa ir konsultāciju uzņēmuma RFactor īpašniece. Pirms tam viņa no 2010-2013.gadam ieņēma korporatīvās sociālās atbildības viceprezidentes amatu Statoil ASA, savukārt no 2008. līdz 2010. gadam Rubesa bija Statoil Azerbaijan direktore sadarbībai ar valsts iestādēm. No 2011. līdz 2013. gadam B. Rubesa bija EITI (Extractive Industries Transparency Initiative) padomes locekle un no 2012. līdz 2015.gadam - Citadele banka padomes locekle. No 2004. līdz 2007. gadam B.Rubesa vadīja Ārvalstu investoru padomi Latvijā, kā arī bija Latvijas tirdzniecības un rūpniecības kameras viceprezidente Latvijā, no 2002. līdz 2009. gadam B. Rubesa bija DnB Nord bankas padomē. Pirms tam, no 2001.gada līdz 2008.gadam B.Rubesa bija Latvija Statoil izpilddirektore un no 1996.gada līdz 2000.gadam Statoil Baltic States mārketinga un sabiedrisko attiecību direktore.

**Izmaiņas Mātes sabiedrības Padomē:**

Pārskata periodā izmaiņas Mātes sabiedrības Padomē nav bijušas.

**Lielākie akcionāri**

Mātes sabiedrības lielākie akcionāri uz 2020. gada 31.decembri:

<b>Mātes sabiedrības lielākie akcionāri (virs 5% no pamatkapitāla) Akcionārs</b>	<b>Piederošo Akciju un balsu skaits</b>	<b>Procenti no pamatkapitāla</b>
SIA "Macro Rīga"	623 521	34,08%
"ZGI-4" AIF KS	275 562	15,06%
AS SWEDBANK klientu konti	260 261	14,23%
KS "BaltCap Latvia Venture Capital Fund"	182 000	9,95%
KS "FlyCap Investment Fund I AIF"	175 738	9,61%
IPAS "CBL Asset Management" pārvaldītie fondi	120 000	6,56%
"Swedbank Ieguldījumu Pārvaldes Sabiedrība" AS pārvaldītie fondi	93 369	5,10%
Citi (zem 5%)	98 930	5,41%
<b>KOPĀ:</b>	<b>1 829 381</b>	<b>100,00%</b>





## KONCERNA VADĪBAS ZIŅOJUMS

### Vispārējā informācija

Akciju sabiedrība “HansaMatrix” (turpmāk tekstā – HansaMatrix vai Mātes sabiedrība) ir viens no vadošajiem Baltijas valstu elektronisko sistēmu produktu izstrādātājiem un ražotājiem, kas kotēts Nasdaq Baltic galvenajā sarakstā. HansaMatrix koncernā (turpmāk tekstā – Koncerns) ietilpst sekojoši HansaMatrix 100% meitas uzņēmumi: SIA Hansamatrix Pārogre, SIA Hansamatrix Ventpils, SIA Hansamatrix Innovation un SIA Zinātnes parks. Koncerns aktīvi darbojas industriālo sistēmu, datu tīklu infrastruktūras, lietu interneta (internet of things), kā arī medicīnas, un vairākos citos B2B (business-tobusiness) tirgus sektoros. HansaMatrix aktīvi attīsta zināšanu biznesu, produktu izstrādes kompetenci, inženieru komandu un veido inovāciju platformu nākotnes biznesa attīstībai. HansaMatrix ir 21 gada pieredze elektronikas ražošanas nozarē, un Koncerna biznesa misija ir attīstīt pasaules līmeņa tehnoloģiju produktus un būt par konkurētspējīgu atbalstu tās klientiem pasaules globālajos tirgos.

### Uzņēmējdarbības vide

2021. gada 1. ceturksnī situācija ar COVID-19 izplatību pasliktinājās gan Latvijā, gan ES- saskaņā ar Eiropas Slimību profilakses un kontroles centra datiem kopējais iknedēļas jauno saslimšanu skaits ar COVID-19 gan Eiropas Savienībā, gan Eiropas Ekonomikas zonā pieauga, tomēr ES valstīm realizējot vakcinēšanas programmas un ar vien vairāk palielinoties vakcinēto iedzīvotāju skaitam, dažas nedēļas pēc 2021. gada 1. ceturkšņa, līdz 2021. gada 17. nedēļai šim rādītājam ir bijusi pozitīva samazināšanās tendence.

2021. gada 1. ceturkšņa beigās vakcinēto personu skaits Latvijā joprojām bija ļoti mazs un situācija ar COVID-19 joprojām bija izaicinoša un personāla drošības jautājumi, piegādes ķēžu traucējumi un klientu pieprasījuma vājināšanās joprojām ir faktori, kas ietekmēja Koncerna darbības rezultātus 2021. gada 1. ceturksnī.

Datu pārraides tīkla produktu un telekomunikāciju tīkla produktu pieprasījums turpina strauji augt, kas nodrošina augstu ražošanas pasūtījumu pieejamību datu tīklu sektora produktiem. Pusvadītāju ražošanas jaudas deficītam joprojām ir galvenā loma uzņēmējdarbības attīstības kavēšanā, kas joprojām pagarina piegādes laiku lielākajai daļai pusvadītāju komponentu, ko izmanto elektronisko sistēmu ražošanā. 2021. gada 1. ceturksnī Koncernam ir bijuši daži komponentu deficīta gadījumi, kas rezultējās daļējā ražošanas procesa apturēšanā uz īsu - 1 ... 2 nedēļu gaidīšanas režīmu.

Skatoties uz priekšu Koncerna vadība sagaida jaunu biznesa tendenci ekonomiskajos procesos arvien vairāk ienākot tehnoloģijām (lielāks datu joslas platums, vairāk robotikas un automatizācijas, vairāk attālināta darba, lielāka ES neatkarība ražošanā), atgūstoties no COVID-19 pandēmijas un gatavojoties lielākam tirgus pieprasījumam un straujākai biznesa izaugsmei pēc tam. Jārēķinās, ka nākamo sešu mēnešu laikā infekcijas situācija joprojām var traucēt normālu uzņēmējdarbību. Šāds risks ir jāņem vērā, līdz COVID-19 pandēmija tiek kontrolēta.

### Finanšu rezultātu īss kopsavilkums

2021.gada 1.ceturksnī (turpmāk tekstā - “Q1”) Koncerns sasniedzis ienākumus (turpmāk tekstā – “apgrozījums” vai “pārdošanas rezultāts” vai “pārdošanas apjoms”) 5,828 miljoni EUR apmērā, uzrādot 12% pieaugumu pret 2020.gada 1.ceturksni. 2021.gada Q1 pārdošanas rezultāti uzrāda 5% pieaugumu salīdzinot ar 2020. gada 4.ceturkšņa pārdošanas rezultātu.

2021. gada 1.ceturksnī ir sasniegts EBITDA rādītājs 1,241 miljoni EUR un uzrādīta peļņa 0,045 miljoni EUR apmērā. Uzskaites perioda EBITDA rezultāts uzrāda 181% pieaugumu pret iepriekšējā gada 1.ceturksni un 43% pieaugumu pret iepriekšējo – 2020.gada 4.ceturksni. 2021.gada 1.ceturksnī Koncerns uzrāda tīro peļņu 0,045 miljoni EUR apmērā, salīdzinot

ar 2020. gada Q1, kad tika uzrādīti tīrie zaudējumi 0.435 miljoni EUR. Rezultāti uzrāda ceturkšņa EBITDA 21,29% rentabilitāti un 0,77% tīrās peļņas rentabilitāti.

2021. gada 1. ceturksnī sasniegtais EBITDA rādītājs un sasniegtā augstā EBITDA marža skaidrojama ar pieaugušo augstas pievienotās vērtības produktu īpatsvaru ražoto produktu grozā pārskata periodā. 2021. gada Q1 Koncerns veica patiesās vērtības pārvērtēšanu konvertējamajiem garantijas vērtspapīriem, kas izsniegti saistībā ar Eiropas Investīcijas bankas (EIB) finansējuma līgumu HansaMatrix vidējās svērtās akciju tirgus cenas pieauguma dēļ 2021. gada 1. ceturksnī, kas pārskata periodā samazināja neto peļņu peļņu 0,209 milj. EUR apmērā.

2021. gada sākumā bija vērojama COVID-19 situācijas pasliktināšanās, bet tajā pašā laikā turpinās pozitīva tirgus tendence - palielināts pieprasījums datu tīklu un medicīnas ierīču sektoros. 2021. gada 1. ceturksnī turpinājās pusvadītāju komponentu deficīts tirgū, kas zināmā mērā kavēja uzņēmējdarbības attīstību pārskata periodā un var ietekmēt ražošanas pasūtījumu izpildes laiku nākamajos 2021. gada ceturkšņos.

HansaMatrix pētniecības un attīstības uzņēmējdarbība tikusi galvenokārt koncentrēta uz pētniecības un attīstības pakalpojumu un ražošanas pakalpojumu sniegšanu asociētajam uzņēmumam Lightspace Technologies, tajā ietilpst arī ražošanas pakalpojumi, kas sniegti citām trešajām personām saistībā ar augsto tehnoloģiju optiskajām ierīcēm optikas un fotonikas sektorā. Sākot ar 2021. gada 1. ceturksni Koncerns pārtrauc atsevišķi ziņot par pētniecības un attīstības ieņēmumiem jo P&A pakalpojumi tiks sniegti papildus pamatbiznesam, ražošanas pakalpojumu sniegšanai elektronikas nozarē, un to apjoms nesastādīs būtisku daļu no kopējiem ieņēmumiem.

Pēdējo 12 mēnešu periodā, kas sākas 2020. gada 1. aprīlī un beidzas 2021. gada 31. martā, ir sasniegts 23,233 miljoni EUR apgrozījums, kas ir par 3% mazāk nekā pēdējo 12 mēnešu periodā, kas beidzas 2020. gada Q1 un par 3% vairāk salīdzinot ar 12 mēnešu periodu, kas beidzās 2020. gada Q4. Pēdējos 12 mēnešos sasniegts EBITDA rezultāts 3,881 miljoni EUR apmērā un uzrādīti 12 mēnešu zaudējumi 0,071 miljoni EUR apmērā. Pēdējo 12 mēnešu perioda EBITDA rezultāts uzrāda 26% pieaugumu pret pēdējo 12 mēnešu periodu, kas beidzas 2020. gada Q4 un 26% pieaugumu pret pēdējo 12 mēnešu periodu, kas beidzas 2020. gada Q1. Rezultāti uzrāda pēdējo 12 mēnešu EBITDA 16,71% rentabilitāti.

## Galvenie izaugsmes un finanšu rādītāji

Koncerna pēdējo piecu gadu apgrozījuma saliktā ikgadējā pieauguma likme (turpmāk tekstā – “CAGR”) 2020. gada beigās bija 6%, kamēr EBITDA rādītājs šajā periodā demonstrējis CAGR pieaugumu 7% apmērā. 2020. gada finanšu rādītājus ietekmēja COVID-19 pandēmijas izplatība, kas detalizētāk aprakstīts šī pārskata risku pakļautības sadaļā.

2021. gada Q1 Koncerna ieņēmumi pieauga par 12% un EBITDA rādītājs pieauga par 181% salīdzinot ar 2020. gada Q1.

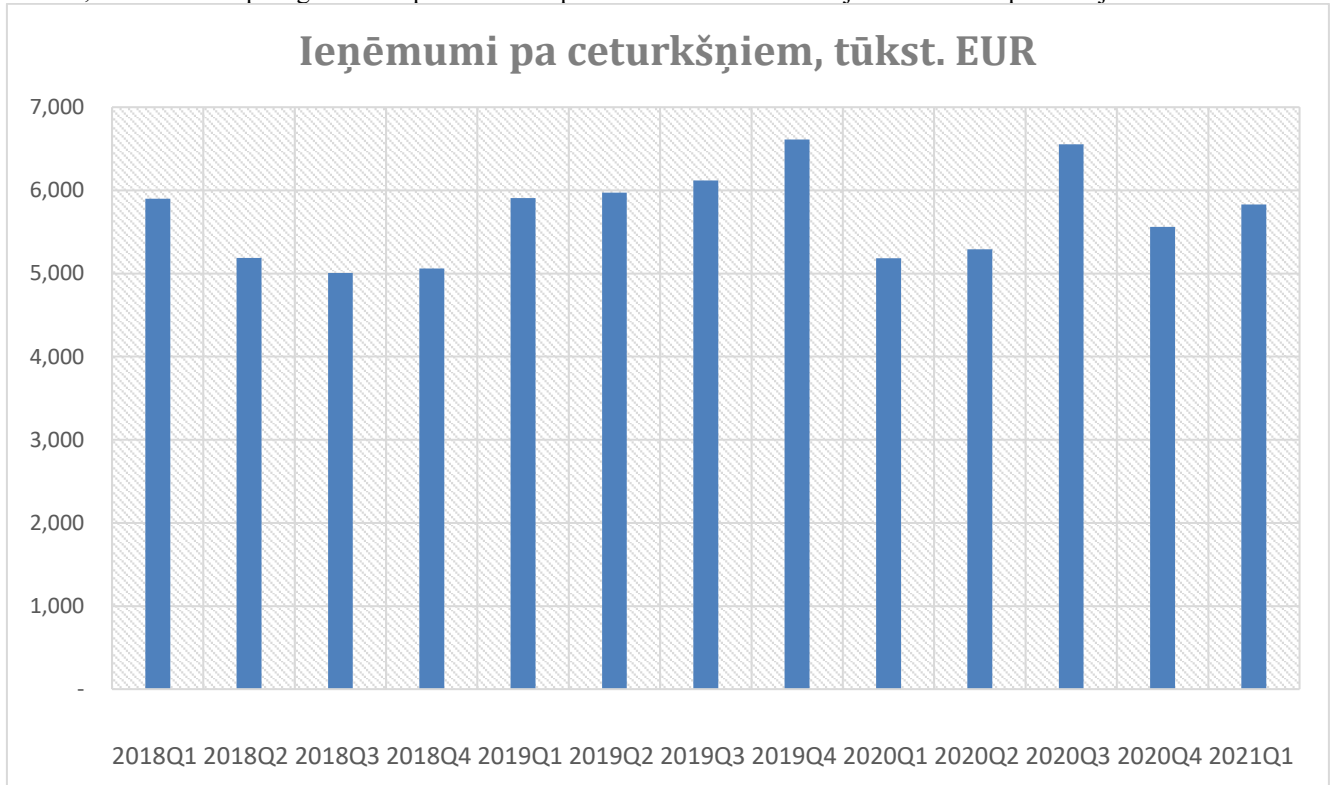
Rādītājs, EUR'000	2016	2017	2018	2019	Q1 2020	2020	Q1 2021	CAGR
Apgrozījums	16 961	19 649	22 423	24 611	5 184	22 589	5 828	6%
EBIT (Operatīvā peļņa)	783	1 877	1 395	1 316	-173	703	591	-2%
EBIT (Operatīvās peļņas) marža	4,62%	9,55%	6,22%	5,35%	-3,34%	3,11%	10,15%	
EBITDA	2 215	3 660	3 259	3 719	441	3 081	1 241	7%
EBITDA marža	13,06%	18,63%	14,53%	15,11%	8,51%	13,64%	21,29%	
Normalizētā neto peļņa	551	1 228	781	208	-435	-552	45	
Neto peļņas marža	3,25%	6,25%	3,48%	0,84%	-8,39%	-2,44%	0,77%	
ROA	3,49%	6,58%	3,08%	0,70%		-1,91%		
ROE	10,06%	15,09%	8,91%	2,30%		-6,51%		
Likviditātes rādītājs	0,91	0,69	1,02	0,85		0,79		
Ieguldītā kapitāla rentabilitāte (ROCE)	5,16%	10,20%	4,30%	0,98%		-2,73%		

Rādītāju skaidrojums pieejams sadaļā Citi finanšu pārskata pielikumi “Alternatīvo snieguma rādītāju definīcijas”.

**Ieņēmumi 2021. gada 1. ceturksnī**

2021. gada 1. ceturksnī (tālāk tekstā - “Q1”) Koncerns sasniedzis ieņēmumu apjomu 5,828 miljoni EUR apmērā, kas ir 12% pieaugums pret 2020. gada 1.ceturksni. 2021. gada Q1 ienākumu apjoms ir par 5% augstāks salīdzinot ar 2020. gada 4.ceturksni.

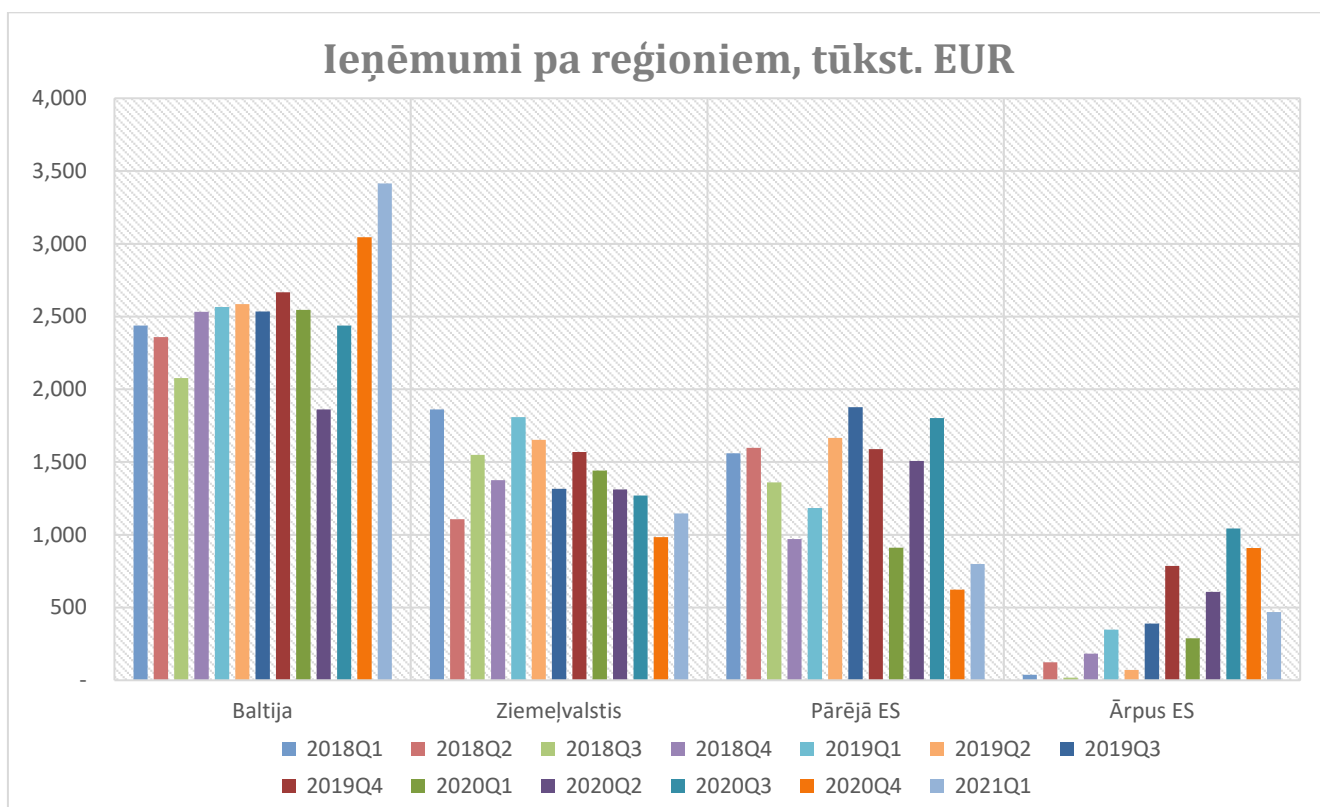
2021. gada Q1 pozitīvais ienākumu pieaugums skaidrojams ar pozitīvo tirgus tendenci - pieaugošs pieprasījums datu tīklu sektorā, kas saistīts ar paaugstinātu nepieciešamību pēc attālinātās komunikācijas COVID-19 pandēmijas laikā.

**Ieņēmumi pa tirgus reģioniem 2021. gada 1. ceturksnī**

2021. gada 1.ceturksnī lielākais pārdošanas reģions turpina būt – Baltijas klienti ar 59% daļu no kopējā apjoma. Ziemeļvalstu un pārējās ES tirgus daļas bija 20% un 14%. HansaMatrix 2021.gada Q1 turpināja veikt piegādes klientiem, kas atrodas ārpus ES. Šī tirgus daļa kopējā apgrozījumā 2021.gada 1.ceturksnī sastāda 8% no kopējā pārdošanas apjoma.

Reģionu pārdošanas dinamika – Baltijas reģiona apgrozījums 2021. gada Q1 ir par 34% lielāks pret 2020. gada Q1, un par 12% lielāks kā 2020.gada Q4. Ziemeļvalstu pārdošana samazinājusies par 20% salīdzinājumā ar 2020.gada Q1 un par 17% pieaugusi salīdzinot ar pārdošanas apjomu šajā tirgū 2020.gada Q4. Pārdošana pārējās ES valstīs uzrāda 12% samazinājumu pret 2020. gada Q1, un 28% pieaugumu pret 2020. gada Q4. Produkcijas piegādes Q1 ārpus ES uzrāda 62% pieaugumu pret 2020.gada Q1, bet samazinājumu 49% salīdzinot ar 2020. gada Q4.

Pārdošanas apjomi Baltijas reģionā un ārpus ES šajā ceturksnī pieauga salīdzinājumā ar iepriekšējā gada atbilstošo periodu pateicoties pieaugošajam pieprasījumam datu tīklu un ierīču interneta sektoros.



### Datu tabula – ceturkšņa ieņēmumi pa tirgus reģioniem

Ieņēmumi, tūkst. EUR	2018Q1	2018Q2	2018Q3	2018Q4	2019Q1	2019Q2	2019Q3
Baltija	2 438	2 359	2 078	2 533	2 566	2 586	2 536
Ziemeļvalstis	1 861	1 106	1 549	1 375	1 809	1 652	1 317
Pārējā ES	1 560	1 597	1 360	971	1 184	1 665	1 877
Ārpus ES	39	124	19	182	348	71	389
<b>Kopā</b>	<b>5 898</b>	<b>5 188</b>	<b>5 005</b>	<b>5 061</b>	<b>5 908</b>	<b>5 973</b>	<b>6 118</b>

2019Q4	2020Q1	2020Q2	2020 Q3	2020 Q4	2021 Q1
2 667	2 545	1 862	2 439	3 116	3 415
1 570	1 441	1 312	1 271	983	1 147
1 589	910	1 508	1 802	623	798
786	288	608	1 043	910	468
<b>6 612*</b>	<b>5 184</b>	<b>5 290</b>	<b>6 554</b>	<b>5 632*</b>	<b>5 828</b>

\*- saskaņā ar grāmatvedības politiku, koriģēts (palielināts) par pārdošanas summu, atbilstoši izmaksām, kas radušās saistībā ar nepabeigto ražošanu 2019. un 2020. gada beigās.

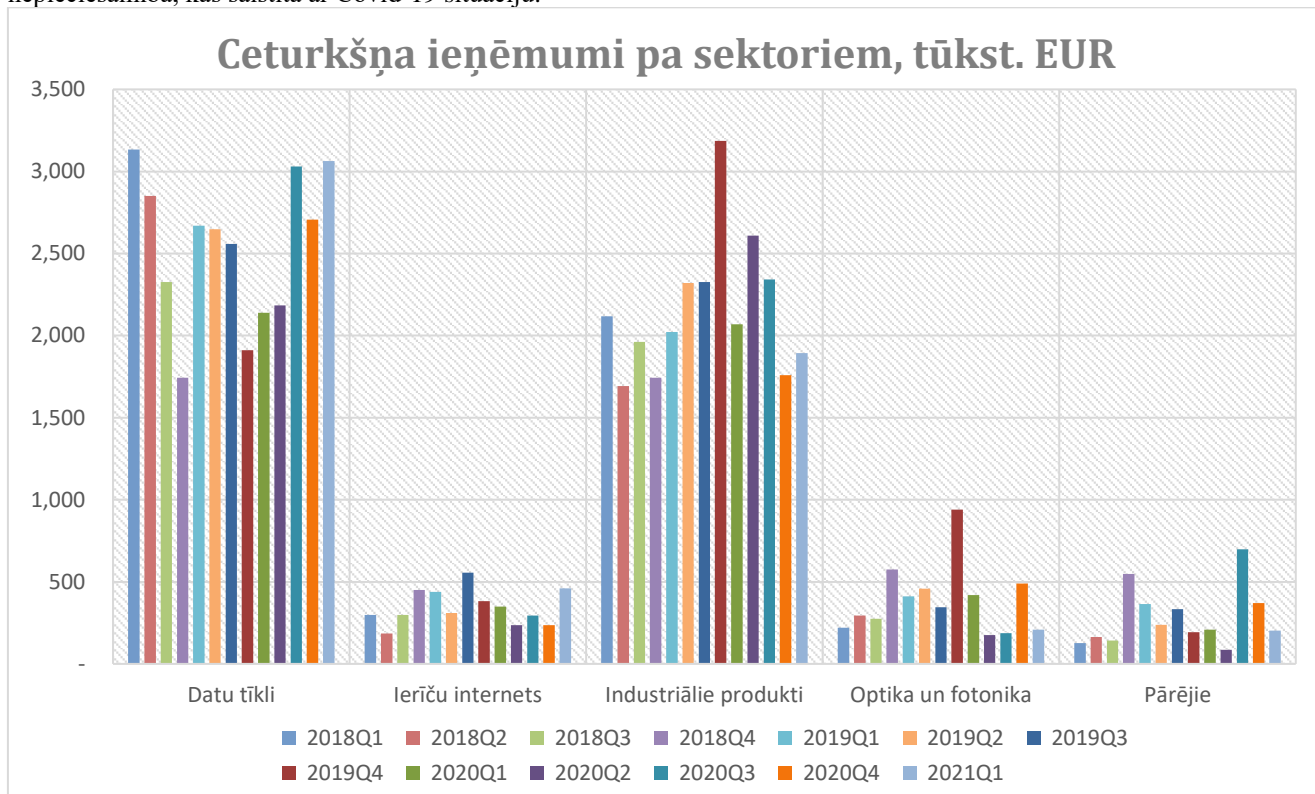
### Ieņēmumi pa tirgus sektoriem 2021. gada 1. ceturksnī

2021. gada 1.ceturksnī pārdošanā turpināja dominēt datu tīklu produkti un industriālie produkti, attiecīgi ar 53% un 32% pārdošanas daļu. Optikas un fotonikas produktu īpatsvars sasniedza 4%, ierīču interneta produktu pārdošana šajā ceturksnī bija ar īpatsvaru kopējā apgrozījumā 8% apmērā un pārējo produktu īpatsvars – 3%.

Salīdzinot pārdošanas rezultātus ar iepriekšējā gada atbilstošo periodu – 2020.gada Q1 rezultātiem, datu tīklu produktu pārdošana ir palielinājusies par 43%; industriālo produktu pārdošana ir samazinājusies par 8%; ierīču interneta pārdošana palielinājusies par 32%, savukārt, optikas un fotonikas produktu pārdošana samazinājusies par 50% un pārējo produktu pārdošanas apjomi samazinājusies par 3%. Salīdzinot rezultātus ar iepriekšējā ceturksņa – 2020.gada Q4 datiem, redzams, ka datu tīklu produkcijas apjoms palielinājies par 13%, industriālajiem produktu pārdošana palielinājusies par 8%. Ierīču

interneta produktu apjoms palielinājies par 95%, optikas un fotonikas produktu pārdošanas apjoms samazinājies par 57% un pārējo produktu pārdošanas apjoms samazinājies par 45%.

Ceturkšņa pārdošana salīdzinājumā ar iepriekšējā gada atbilstošo periodu pieauga datu tīklu produktu un ierīču interneta sektoros, kas skaidrojams ar pieaugošu pieprasījumu pēc datu tīklu produktiem attālinātā darba un citu attālināto savienojumu nepieciešamība, kas saistīta ar Covid-19 situāciju.



#### Datu tabula – ceturkšņa ieņēmumi pa tirgus sektoriem

Ieņēmumi, tūkst. EUR	2018Q1	2018Q2	2018Q3	2018Q4	2019Q1	2019Q2	2019Q3
Datu tīkli	3 134	2 851	2 327	1 737	2 670	2 646	2 559
Ierīču internets	299	185	298	450	439	309	555
Industriālie produkti	2 118	1 693	1 962	1 744	2 022	2 321	2 327
Optika un fotonika	220	294	276	575	412	457	344
Pārējie	127	165	142	556	364	240	333
<b>Kopā</b>	<b>5 898</b>	<b>5 188</b>	<b>5 005</b>	<b>5 061</b>	<b>5 908</b>	<b>5 973</b>	<b>6 118</b>

2019Q4	2020Q1	2020Q2	2020Q3	2020Q4	2021 Q1
1 911	2 138	2 184	3 030	2 707	3 063
383	349	237	295	235	460
3 186	1 857	2 609	2 342	1 758	1 894
940	630	176	188	561	208
192	209	85	699	370	203
<b>6 612*</b>	<b>5 184</b>	<b>5 290</b>	<b>6 554</b>	<b>5 632*</b>	<b>5 828</b>

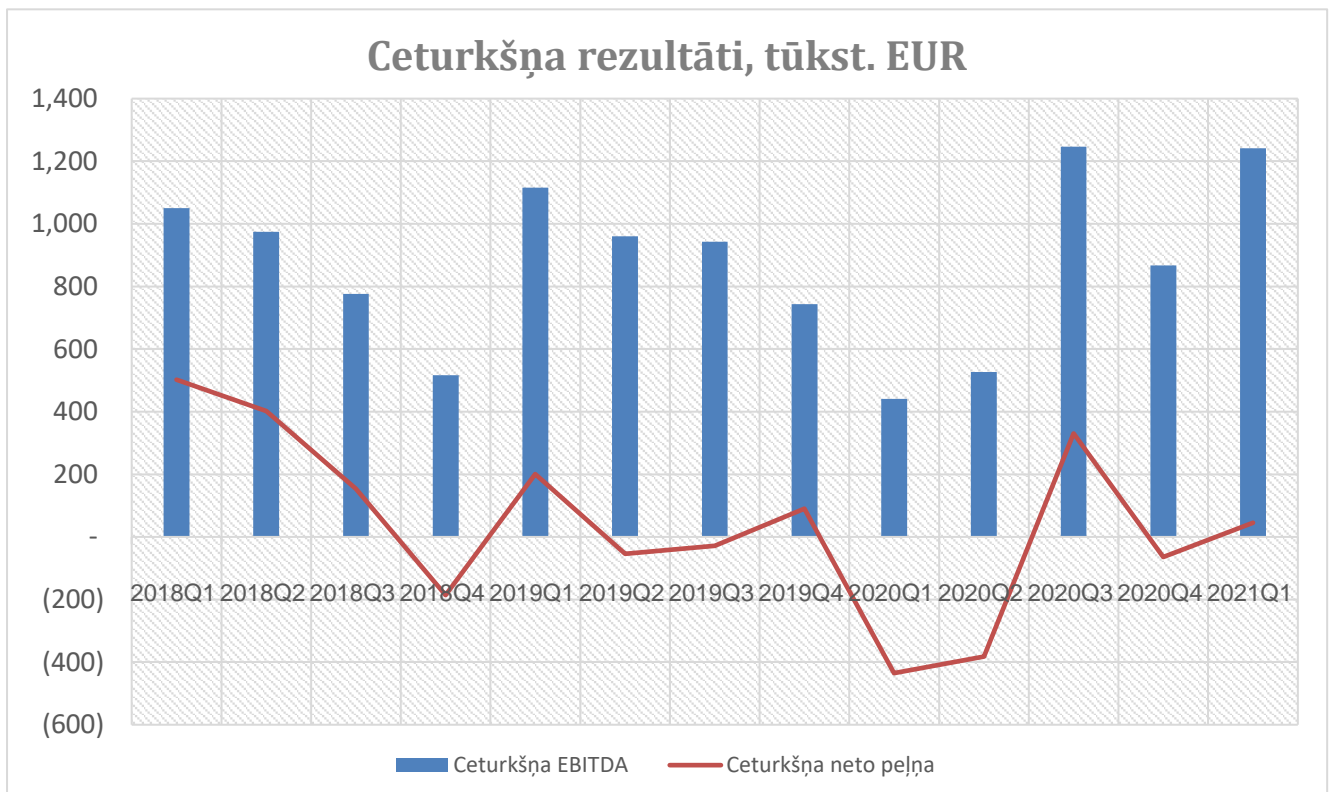
\*- saskaņā ar grāmatvedības politiku, koriģēts (palielināts) par pārdošanas summu, atbilstoši izmaksām, kas radušās saistībā ar nepabeigto ražošanu 2019. un 2020. gada beigās.

**Finanšu rezultāti 2021. gada 1. ceturksnī**

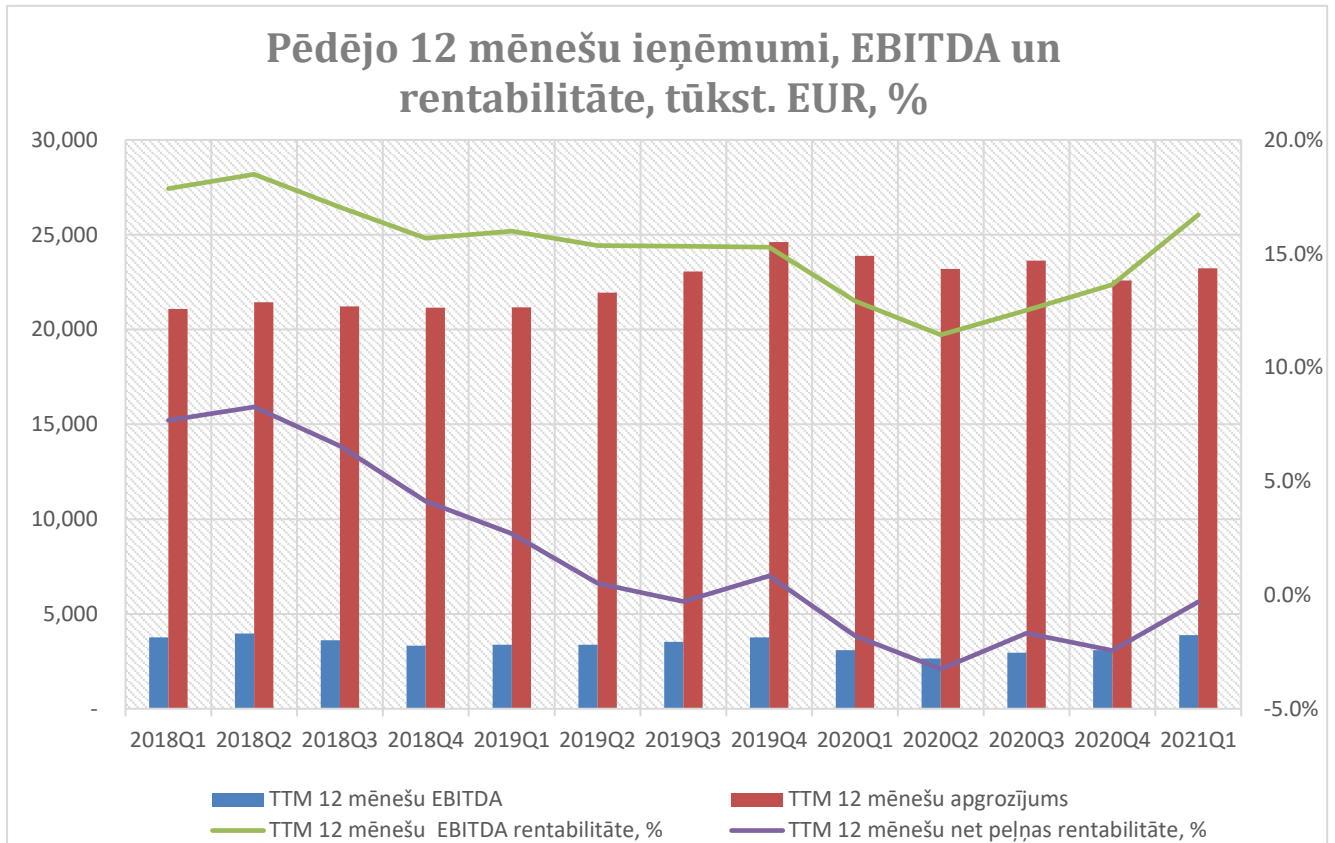
2021. gada 1.ceturksnī ir sasniegts EBITDA rādītājs 1,241 miljoni EUR un uzrādīta peļņa 0,045 miljoni EUR apmērā. Uzskaites perioda EBITDA rezultāts uzrāda 181% pieaugumu pret iepriekšējā gada 1.ceturksni un 43% pieaugumu pret iepriekšējo – 2020.gada 4.ceturksni. 2021.gada 1.ceturksnī Koncerns uzrāda tīro peļņu 0,045 miljoni EUR apmērā, salīdzinot ar 2020. gada Q1, kad tika uzrādīti tīrie zaudējumi 0,435 miljoni EUR. Rezultāti uzrāda ceturkšņa EBITDA 21,29% rentabilitāti un 0,77% tīrās peļņas rentabilitāti.

2021.gada 1.ceturksnī sasniegtais EBITDA rādītājs un sasniegtā augstā EBITDA marža skaidrojama ar pieaugušo augstas pievienotās vērtības produktu īpatsvaru ražoto produktu grozā pārskata periodā.

2021. gada Q1 Koncerns veica patiesās vērtības pārvērtēšanu konvertējamajiem garantijas vērtspapīriem, kas izsniegti saistībā ar Eiropas Investīcijas bankas (EIB) finansējuma līgumu HansaMatrix vidējās svērtās akciju tirgus cenas pieauguma dēļ 2021.gada 1.ceturksnī, kas pārskata periodā samazināja neto peļņu peļņu 0,209 milj. EUR apmērā.

**Pārdošanas un EBITDA finanšu rezultāti pēdējo 12 mēnešu periodā**

Pēdējo 12 mēnešu periodā, kas sākas 2020. gada 1. aprīlī un beidzas 2021.gada 31.martā, ir sasniegts 23,233 miljoni EUR apgrozījums, kas ir par 3% mazāk nekā pēdējo 12 mēnešu periodā, kas beidzas 2020.gada Q1 un par 3% vairāk salīdzinot ar 12 mēnešu periodu, kas beidzās 2020. gada Q4. Pēdējos 12 mēnešos sasniegts EBITDA rezultāts 3,881 miljoni EUR apmērā un uzrādīti 12 mēnešu zaudējumi 0,071 miljoni EUR apmērā. Pēdējo 12 mēnešu perioda EBITDA rezultāts uzrāda 26% pieaugumu pret pēdējo 12 mēnešu periodu, kas beidzas 2020.gada Q4 un 26% pieaugumu pret pēdējo 12 mēnešu periodu, kas beidzas 2020. gada Q1. Rezultāti uzrāda pēdējo 12 mēnešu EBITDA 16,71% rentabilitāti.



## 2021. gada 1. ceturkšņa finanšu rādītāji

Finanšu rādītāju 2021. gada 1.ceturksnim apkopojums un salīdzinājums ar attiecīgajos periodu 2020.gadā:

Finanšu rādītāji par periodu	2021Q1	2020Q1	% pret iepriekšējo periodu
Neto apgrozījums, tūkst. EUR	5 828	5 184	12%
EBITDA, tūkst. EUR	1 241	441	181%
Neto peļņa, tūkst. EUR	45	-435	
EBITDA rentabilitāte	21,3%	8,5%	
Neto peļņas rentabilitāte	0,8%	-8,4%	
Peļņa uz akciju, EUR	0,025	-0,24	
Mazinātā peļņa uz akciju, EUR	0,022	-0,21	

## Pētniecība un attīstība

HansaMatrix pētniecības un attīstības uzņēmējdarbība tikusi galvenokārt koncentrēta uz pētniecības un attīstības pakalpojumu un ražošanas pakalpojumu sniegšanu asociētajam uzņēmumam LightSpace Technologies, tajā ietilpst arī ražošanas pakalpojumi, kas sniegti citām trešajām personām saistībā ar augsto tehnoloģiju optiskajām ierīcēm optikas un fotonikas sektorā. Sākot ar 2021. gada 1. ceturksni Koncerns pārtrauc atsevišķi ziņot par pētniecības un attīstības ieņēmumiem jo P&A pakalpojumi tiks sniegti papildus pamatbiznesam, ražošanas pakalpojumu sniegšanai elektronikas nozarē, un to apjoms nesastādīs būtisku daļu no kopējiem ieņēmumiem.

HansaMatrix Innovation turpināja un noslēdza sekojošu IZM praktiskas ievirzes pētījumu programmas projekta izstrādi: 1.1.1.1/18/A/179 “Kompaktas augsta spožuma lāzeru attēlprojekcijas sistēmas izveide pielietojumiem volumetriska tipa 3D displeju sistēmās”. Projekta īstenošanā sadarbojās divi uzņēmumi - SIA „Hansamatrix Innovation” un SIA „LightSpace Technologies” - un pētniecības organizācija Latvijas Universitātes (Optometrijas nodaļa). Projekta īstenošanas laiks: 24 mēneši (uzsākšana 2019. gada 1. aprīlī). Projekta kopējās izmaksas ir 817 tūkst EUR, t.sk. ERAF finansējums 553 tūkst EUR (67,7%) un privātais finansējums 237 tūkst EUR (29%).

HansaMatrix Innovation 2020. gada 1. maijā sāka īstenot SIA LEO pētījumu centra un Ekonomikas Ministrijas praktisko pētījumu projektu: Projekta Nr. 1.2.1.1/18/A/006 pētījums “Vadības elektronikas shēmas izstrādes pētījums multifokālās papildinātās realitātes galvas displejam”. Projekts tiek īstenots sadarbībā ar partneri “HansaMatrix Ventspils SIA”. Projekta ilgums ir 19 mēneši, sākot no 2020. gada 1. maija. Projekta kopējās plānotās izmaksas ir 407 tūkstoši EUR, kas sastāv no 280 tūkstošiem (68,75%) ERAF finansējuma un 127 tūkstošiem EUR (31,25%) privātā finansējuma.

Pārskata periodā HansaMatrix Innovation sadarbībā ar SIA “Lightspace Technologies” sāka īstenot SIA "LEO PĒTĪJUMU CENTRS" uzraudzītu pētījumu Nr. 1.16. "Integrēta elektronikas risinājuma izstrāde galvas displeja pozīcijas noteikšanai telpā un attālinātās palīdzības funkcionalitātes nodrošināšanai" Ekonomikas ministrijas uzraudzīta projekta nr. 1.2.1.1/18/A/006 “Latvijas elektrisko un optisko iekārtu ražošanas nozares kompetences centrs” ietvaros, kas tiek realizēts pasākumā "Atbalsts jaunu produktu un tehnoloģiju izstrādei kompetences centru ietvaros" Projekta realizācijas termiņš ir 20 mēneši, sākot no 2020. gada 1. novembra. Kopējās plānotās izmaksas ir 318 tūkstoši EUR.

Pārskata periodā HansaMatrix Innovation turpināja iesaisti kā trešā iesaistītā persona Horizon-2020 projektā "Nākamās paaudzes uzlabotas papildinātās realitātes 3D brilles pielietojumam medicīniskajā izglītībā, pirmsprocedūru plānošanā, procedūru vizualizācijā un pacientu rehabilitācijā" (turpmāk tekstā – “NGEAR”). Projekta realizācijas termiņš ir 24 mēneši, sākot no 2020. gada 1. jūlija. Kopējā plānotā SIA "HansaMatrix Innovation" izmaksu daļa projektā ir 146 tūkstoši EUR, tajā skaitā Eiropas Komisijas atbalsta finansējums 102 tūkstoši EUR.

### **Investīciju un finansēšanas darbība**

2021.gada Q1 Koncerns veicis investīcijas 138 tūkstošu EUR apmērā ražošanas un pētniecības pamatlīdzekļos ražošanas kapacitātes uzturēšanai un palielināšanai, testa sistēmu izstrādē un IT sistēmas attīstībā.

Pārskata periodā AS HansaMatrix turpināja ERAF “Darbības programmas “Izaugsme un nodarbinātība” 1.2.1. specifiskā atbalsta mērķa “Palielināt privātā sektora investīcijas P&A” 1.2.1.4. pasākuma “Atbalsts jaunu produktu ieviešanai ražošanā” projekta Nr.1.2.1.4/16/A/021 “Volumetrisku trīs dimensiju attēlu veidošanas iekārtu un to sastāvdaļu eksperimentālās ražošanas izveide” realizāciju. Kopējās projekta un ERAF attiecināmās izmaksas sastāda 2,9 miljoni EUR. Plānotais ERAF finansējums 35% no kopējām attiecināmajām izmaksām.

### **Investīcijas meitas uzņēmumos**

SIA Zinātnes parks attīsta industriālu rūpnieciskā nekustamā īpašumā projektu, kas atrodas lidostas Rīga apkārtnē.

2021. gada 1. ceturksnī HansaMatrix ir veicis papildus 68 tūkst. EUR ieguldījumu konvertējama aizdevuma veidā sabiedrībai SIA Zinātnes Parks, kas izmantots zemes gabala nomai no VAS “Starptautiskā lidosta Rīga un kredīta maksājumiem AS “SEB banka”.

Uz pārskata perioda beigām kopējās Mātes sabiedrības investīcijas SIA Zinātnes parks sastādīja 1 963 tūkst. EUR, kas sastāv no konvertējama aizdevuma 1 157 tūkst. EUR un apmaksātā kapitāla 370 tūkst. EUR un nemateriālās vērtība 436 tūkst. EUR apmērā.

Pārskata perioda beigās Koncerna aktīvu, kas saistīti ar ieguldījumiem SIA Zinātnes parks, vērtība sastādīja 2 397 tūkstoši EUR, kas sastāv no kapitalizētajām pamatlīdzekļu izveidošanas izmaksām 2 037 tūkstoši EUR apmērā un nemateriālās vērtības 361 tūkstoši EUR apmērā.

### **Investīciju aktivitātes asociētajās sabiedrībās**

SIA “Lightspace Technologies” ir 3D fotonikas un optisko risinājumu uzņēmums, kurš ir kļuvis par globālu tehnoloģiju līderi AR VR multi fokālo galvas, ka arī nākotnes 3D attēlu displeju tehnoloģiju izstrādē, ar pielietojumiem medicīnā, zinātnē, aizsardzības industrijā, kā arī spēļu, izklaides un multi mediju jomās.

2021.gada 1.ceturksnī HansaMatrix nav veicis investīcijas SIA Lightspace Technologies.

Pārskata perioda beigās Mātes sabiedrības investīcijas SIA Lightspace Technologies sasniedza 8 671 tūkst. EUR, ko veidoja konvertējama aizdevums 4 961 tūkst. EUR apmērā un apmaksātais kapitāls 3 710 tūkst. EUR apmērā.

Pārskata perioda beigās Koncerna aktīvu, kas saistīti ar ieguldījumiem SIA Lightspace Technologies vērtība sastādīja 7 006 tūkst. EUR, ko veidoja konvertējama aizdevums 4 961 tūkst. EUR apmērā un apmaksātais kapitāls 2 045 tūkst. EUR apmērā (konsolidētā līmenī uzskaitīts, izmantojot pašu kapitāla metodi).



## Asociētās sabiedrības SIA “LightSpace Technologies” biznesa attīstības pārskats

Lielākā daļa no LightSpace Technologies (turpmāk tekstā – “Lightspace”) biznesa aktivitātēm COVID-19 globālo ierobežojumu dēļ 2020. gada otrajā pusē un 2021. gada pirmajā ceturksnī tika apturēta. Produktu mārketinga un pārdošanas darbs praktiski apstājās. Tāpat arī nebija iespējama uzņēmuma prezentēšana riska kapitāla investoriem.

LightSpace Technologies turpināja darbu pie produktu attīstības, lai radītu jauna koncepta platformas IG2000 produktu ar mērķi radīt augstākās klases produktu uzņēmumu (industrijas) vajadzībām.

2020. gadā LightSpace ir uzsācis partnerattiecības ar 2 tirgus līderiem medicīnā un 2 autoražotājiem, 2021. gada 1.ceturksnī iespēju robežās tupinot mārketinga komunikāciju uzsāktas arī 2 jaunas partnerattiecības medicīniskās ķirurģijas un robotikas sektoros.

LightSpace ir iG2000 produkta komercializācijas procesā un plāno pabeigt tā dizainu un industrializāciju līdz 2021. gada beigām un sākt ražošanu 2022. gadā.

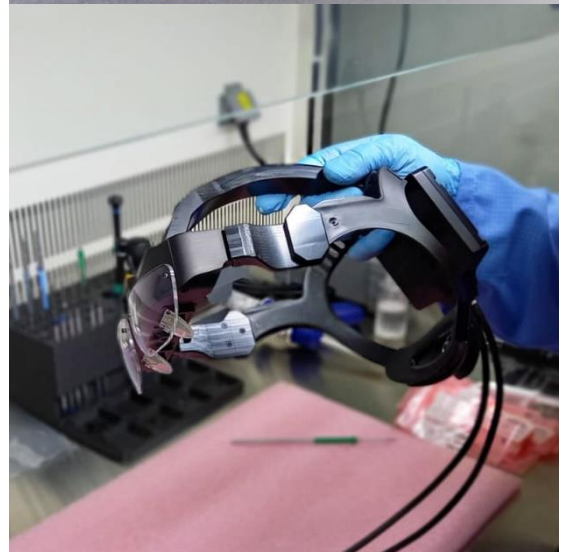
Multifokālā attēla AR, VR galvas displeji tiek uzskatīti, par kritisku tehnoloģiju tuva attāluma 3D attēlu vizualizācijas realizēšanai profesionālai 3D grafikai, digitālai ražošanai (smart manufacturing); digitālai un attēlu vadītai medicīnai (image guided medicine), apmācībām un simulācijām reālistiskā 3D vidē.

2021. gada janvārī VAS Latvijas Attīstības finanšu institūcija Altum ir izsniedzis 650 tūkst. EUR īstermiņa aizdevumu turpmākai LightSpace finansēšanai. Turklāt plānots, ka Eiropas Inovāciju padomes kapitāla fonds (angliski: EIC Fund), nodrošinot jauktu finansējumu, veiks līdz 1,7 miljonu EUR kapitāla ieguldījumu LightSpace Technologies, parakstot atsevišķu ieguldījuma līgumu 2021 Q2-Q3.

SIA Lightspace Technologies ir 3D fotonikas un optisko risinājumu uzņēmums, kurš ir kļuvis par globālu tehnoloģiju līderi AR VR multi fokālo galvas, ka arī nākotnes 3D attēlu displeju tehnoloģiju izstrādē, ar pielietojumiem medicīnā, zinātnē, aizsardzības industrijā, kā arī spēļu, izklaides un multi mediju jomās. Tehnoloģiskās priekšrocības balstās uzņēmuma izgudrotajās vairākās “key enabling” fotonikas tehnoloģijās, viena no kurām ir ātri pārslēdzama šķidro kristālu optisko difūzeru tehnoloģija.

Uz 2021. gada Q1 beigām LightSpace pieder 28 globāli patenti, kā arī atskaites periodā iesniegti 3 jauni patentu pieteikumi.

SIA Lightspace Technologies pilnībā (100%) pieder Delavērā (ASV) reģistrēta korporācija “Lightspace Technologies, Inc.”, kā arī vairākums (83,81%) un kontrole pār EUROLCDs, SIA.



**SIA Lightspace Technologies konsolidētais\* peļņas un zaudējumu pārskats, EUR**

	<b>01.01.2021- 31.03.2021</b>	<b>01.01.2020- 31.03.2020</b>
Neto apgrozījums	194 845	40 175
Pārdotās produkcijas ražošanas izmaksas	(828 165)	(554 464)
<b>Bruto peļņa</b>	<b>( 633 320)</b>	<b>( 514 289)</b>
Pārdošanas izmaksas	( 33 743)	( 71 773)
Administrācijas izmaksas	( 91 653)	( 81 611)
Pārējie saimnieciskās darbības ieņēmumi	391 635	221 864
Pārējās saimnieciskās darbības izmaksas	( 21 858)	( 3 141)
<b>Operatīvā peļņa</b>	<b>( 388 939)</b>	<b>( 448 950)</b>
Procentu maksājumi un tamlīdzīgas izmaksas	( 4 928)	-
<b>Peļņa / (zaudējumi) pirms uzņēmuma ienākuma nodokļa</b>	<b>( 393 867)</b>	<b>( 448 950)</b>
Uzņēmumu ienākuma nodoklis	-	-
<b>Pārskata perioda peļņa / (zaudējumi)</b>	<b>( 393 867)</b>	<b>( 448 950)</b>
Peļņa attiecināma uz:		
Koncerna Mātes sabiedrības akcionāriem	( 367 490)	( 413 763)
Nekontrolējošo līdzdalību	( 26 377)	( 35 187)
	<b>( 393 867)</b>	<b>( 448 950)</b>
	-	-

**SIA Lightspace Technologies konsolidētā\* bilance, EUR**

<b>AKTĪVS</b>	<b>31.03.2021. EUR</b>	<b>31.12.2020. EUR</b>
<b>ILGTERMIŅA IEGULDĪJUMI</b>		
Pamatlīdzekļi un citi nemateriālie ieguldījumi	10 631 984	9 907 074
<b>KOPĀ ILGTERMIŅA IEGULDĪJUMI</b>	<b>10 631 984</b>	<b>9 907 074</b>
<b>APGROZĀMIE LĪDZEKĻI</b>		
Krājumi	464 741	282 103
Debitori	678 903	998 844
Nauda	214 279	67 429
<b>KOPĀ APGROZĀMIE LĪDZEKĻI</b>	<b>1 357 923</b>	<b>1 348 376</b>
<b>KOPĀ AKTĪVS</b>	<b>11 989 907</b>	<b>11 255 450</b>
<b>PASĪVS</b>		
<b>PAŠU KAPITĀLS</b>		
Pamatkapitāls	16 601	16 601
Daļu emisijas uzcelojums	5 025 712	5 025 712
Pārējās rezerves	1 568 309	1 570 070
Uzkrātā peļņa / (zaudējumi):	(3 878 584)	(3 511 095)
Nekontrolējošā līdzdalība	435 352	461 729
<b>KOPĀ PAŠU KAPITĀLS</b>	<b>3 167 390</b>	<b>3 563 017</b>
<b>KREDITORI</b>		
Īstermiņa un ilgtermiņa kreditori	8 822 517	7 692 433
<b>KOPĀ KREDITORI</b>	<b>8 822 517</b>	<b>7 692 433</b>
<b>KOPĀ PASĪVS</b>	<b>11 989 907</b>	<b>11 255 450</b>

\*) Konsolidēts 100% SIA LightSpace Technologies, 100% LightSpace Technologies Inc. un 83,81% SIA Eurolclds.

**Akcijas un fondu tirgus**

2021.gada 1.ceturksnī HansaMatrix (HMX1R) akcijas cena samazinājās par 0.55%. Skatīt pievienoto tirdzniecības grafiku periodam no 2021.gada 1.janvāra līdz 2021.gada 31.martam.

**Vērtspāpīru tirdzniecības vēsture**

Cena	2017	2018	2019	2020	2021 Q1
Pirmā	7,95	8,14	6,5	6,25	9,15
Max	8,83	8,5	6,75	9,05	9,35
Min	6,9	6,05	5,9	5,00	8,8
Pēdējā darījuma cena	8,14	6,5	6,25	9,05	9,1
Skaitis	72 941	137 505	32 591	38 141	8 015
Apgrozījums, milj.	0,51 EUR	0,94 EUR	0,20 EUR	0,26 EUR	0,07 EUR
Kapitalizācija, milj.	14,89 EUR	11,89 EUR	11,43 EUR	16,56 EUR	16,65 EUR

2021.gada 1.ceturksnī augstākā HansaMatrix (HMX1R) akcijas cena sasniedza 9,35 EUR par vienu akciju, zemākā 8,8 EUR un kopējais tirgots akciju apgrozījums sasniedza 0,07 miljonu EUR.

**Pakļautība riskiem**

Koncerns un Mātes sabiedrības darbība ir pakļauta dažādiem riskiem: tirgus riskam, kredītriskam, likviditātes un nauda plūsmas riskam, ģeopolitiskajam riskam, valūtas riskam, kā arī procentu likmju riskam.

Pašreizējā COVID-19 pandēmija īstermiņā var negatīvi ietekmēt Koncerna un Mātes sabiedrības darbību šādās jomās: klientu pieprasījuma samazināšanās, personāla drošības jautājumi un piegādes ķēdes traucējumi.

Vadības centieni rezultātā visas Koncerna struktūrvienības turpina darbību pilnā apmērā, ieskaitot Pārogres un Ventspils ražotnes, metāla detaļu un optikas izstrādājumu vienību Mārupē un galveno biroju Mārupē. Koncerns nodrošina drošus darba apstākļus darbiniekiem, kas atrodas visās rūpnīcās un vienībās, nepieciešamības gadījumā un izvērtējot potenciālo efektivitāti, nodrošina darbiniekiem attālinātu darbu no mājām. Tiek atbalstītas un vajadzības gadījumā ieviestas arī visas likumā noteiktās prasības par sevis izolāciju un karantīnu.

Reaģējot uz ārkārtējo situāciju, HansaMatrix ir ieviesis iekšējās ārkārtas situācijas procedūras, kuru mērķis ir nodrošināt un uzturēt labu Koncerna darbinieku veselības stāvokli Koncernā. Ir ieviesti jauni iekšējie noteikumi un uzņēmējdarbības prakse.

COVID-19 situācija ietekmē sekojošus Koncerna un Mātes sabiedrības riskus.

**Tirgus risks.** Koncerns un Mātes sabiedrība, darbojoties augstas tirgus konkurences apstākļos starptautiskā mērogā, ir pakļauti tirgus riskam. Šī riska ierobežošanu Mātes sabiedrībā realizē ar savu biznesa attīstības stratēģiju, kas paredz augsti automatizēta un tehnoloģiski attīstīta ražošanas procesa izveidi, darbību diversificētos tirgus sektoros, kuriem piemīt izteikta pieauguma tendences. Pastāvīgi tiek strādāts pie jaunu pasūtītāju piesaistes

COVID-19 ietekme uz nozarēm, kurā darbojas Mātes sabiedrība, ir atšķirīga un izlīdzinās- piemēram, datu tīklu un medicīnas sektoros pieprasījums pieaug, tomēr tas samazinās citu nozaru produktiem- piemēram, elektronikas produktiem, kas nav pirmās nepieciešamības, kā arī produktiem, kas saistīti ar aviāciju un tūrismu.

**Kreditrisks.** Koncerns un Mātes sabiedrība ir pakļauti *kreditriskam* saistībā ar tās pircēju un pasūtītāju parādiem. Sabiedrība un Koncerns ir ieviesuši vairākas procedūras, kas samazina neatgūstamo parādu rašanās iespēju. Lielākā daļa pircēju tirdzniecības kredītu tiek apdrošināti, izmantojot bezregresa faktORIZācijas finanšu instrumentu. 2021. gada 31.martā 52% no visiem pircēju parādiem bija apdrošināti. Pircējiem, kuru tirdzniecības kredīti kādu iemeslu dēļ netiek vai nevar tikt apdrošināti, tiek noteikti saīsināti atliktās samaksas noteikumi, avansa maksājumi, kredīta limiti un citi risku ierobežojoši nosacījumi. Papildus tam, pastāvīgi tiek izvērtēta pircēju parādu atmaksas vēsture, un, ja nepieciešams, tiek mainīti tirdzniecības kreditēšanas limiti un nosacījumi katram pircējam atsevišķi.

HansaMatrix turpina cieši sadarboties ar klientiem, lai labāk identificētu un izprastu iespējamo COVID-19 ietekmi uz ražošanas pasūtījumiem. Klienti, kas atrodas COVID-19 skartajās valstīs, turpina darbu un veic vīrusa izplatības un ierobežošanas pasākumus. Ražošanas pasūtījumu apjomus var ietekmēt tādi lēmumi kā ieguldījumu atlikšana, patērētāju izdevumu samazināšana, kā arī ceļošanas ierobežojumi, kas liedz klientiem saņemt izpildītos pasūtījumus laikā, ko potenciāli var mazināt ar tiešsaistes risinājumiem.

**Likviditātes un naudas plūsmas risks.** Koncerns un Mātes sabiedrība ir pakļauti *likviditātes un naudas plūsmas riskam*. Likviditāti ietekmē krājumu un nepabeigtās ražošanas apjoms, pircējiem izsniegto tirdzniecības kredītu apjoms, saņemto avansu apjoms, piegādātāju samaksas noteikumi un Koncerna un Mātes sabiedrības rīcībā esošā darba kapitāla apjoms. Likviditātes riska kontrolei Koncerns un Mātes sabiedrība realizē gan finanšu, gan arī operatīvās pārvaldības procedūras. Regulāri tiek veikta krājumu apjomu kontrole, pasūtījumu un izejmateriālu piegāžu un ražošanas secības un apjomu pārplānošana, lai paātrinātu krājumu apriti. Tāpat regulāri tiek kontrolēts nepieciešamā darba kapitāla apjoms, saistībā ar to plānojot kredītresursu un finansēšanas instrumentu pieejamību, to nepieciešamos apjomus un atmaksas grafikus.

COVID-19 situācijas dēļ dažiem Koncerna klientiem, samazinoties pieprasījumam un rodoties traucējumiem piegāžu ķēdēs, ir palēninājies krājumu apgrozījums. Elektronisko komponentu piegāžu ķēžu traucējumi ietekmēs HansaMatrix pasūtījumu izpildi, iespējams, radot aizkavēšanos pasūtījumu izpildes laikos un paaugstinot komponentu iegādes izmaksas.

Lai mazinātu COVID-19 ietekmi uz likviditāti, papildus jau esošajām procedūrām Koncerns pastāvīgi rūpīgi seko līdzi un izmanto pieejamo valdības atbalstu likviditātei. 2020. gada beigās Koncerns uz vienu gadu veiksmīgi pagarināja nepieciešamos apgrozāmo līdzekļu finansēšanas līgumus ar SEB banku 4,56 miljonu eiro apmērā.

2021. gada 1.ceturksnī Koncerns veica patiesās vērtības pārvērtēšanu 0,209 milj. EUR apmērā konvertējamajiem garantijas vērtspapīriem, kas izsniegti saistībā ar Eiropas Investīcijas bankas (EIB) finansējuma līgumu HansaMatrix vidējās svērtās akciju tirgus cenas pieauguma dēļ 2021.gada 1.ceturksnī, kas pārskata periodā samazināja neto peļņu peļņu. 2021. gada 1. ceturkšņa beigās Koncerns ir pārskatījis arī citu savu aktīvu, krājumu, nemateriālās vērtības un citu nemateriālo aktīvu, pamatlīdzekļu un aprīkojumu vērtības, kas noteiktas saskaņā ar Grupas grāmatvedības politiku, un secinājis, ka uz 2021. gada 1. ceturkšņa beigām COVID-19 pandēmijas situācija un citi apstākļi nav ietekmējuši grupas aktīvu vērtības.

## Citi nozīmīgi notikumi pārskata periodā

2021.gada 5.janvārī HansaMatrix paziņoja par darbības uzsākšanu otrajā rūpnīcā Ventspilī, saskaņā ar šīs ražošanas lokācijas attīstības plānu. Koncerns ir noslēdzis 10 gadu nomas līgumu ar Ventspils brīvostas pārvaldi jaunuzceltas ražošanas ēkas ar kopējo platību 4600 kvadrātmetri iznomāšanai pēc adreses Ventspils augsto tehnoloģiju parks Nr.7, Ventspils. Jaunā rūpnīca papildinās esošo ražošanas jaudu ar jaunu, integrētu ražošanas procesu plastmasas detaļu ražošanā un gala produkta, kas satur optiskos elementus un sistēmas, montāžā. Šī rūpnīca dubultos gala produktu montāžas jaudu, kas pieejama Ventspils ražotnē.

2021. gada 22. martā HansaMatrix informēja par plānotajām izmaiņām tās vadībā 2021.gada otrā ceturkšņa laikā, iecerot operacionālo vadītāju un valdes locekli Jāni Samu valdes priekšsēdētāja amatā, izmaiņām stājoties spēkā pēc visu normatīvo

prasību izpildes. HansaMatrix dibinātājs Ilmārs Osmanis turpinās strauji attīstīt LightSpace Technologies kā šī uzņēmuma dibinātājs un pašreizējais valdes priekšsēdētājs un joprojām paliks nozīmīgs HansaMatrix akcionārs. Sagaidāms, ka ikgadējā akcionāru sapulcē 2021. gada 26. maijā, tiks ievēlēta Mātes sabiedrības padome jaunā sastāvā.

### **Nozīmīgi notikumi pēc pārskata perioda beigām**

2021. gada 7. maijā HansaMatrix informēja par jauna ražošanas līguma noslēgšanu un un pirmo pasūtījumu saņemšanu augstas sarežģītības elektronikas ierīces ražošanai un piegādei transporta industriālā segmenta klientam Ziemeļvalstīs. Prognozētais HansaMatrix kopējais ieņēmumu apmērs no jaunā līguma līdz 2022. gada beigām varētu sasniegt 1,5 miljonus EUR.

2021. gada 14. maijā



Ilmārs Osmanis  
Valdes priekšsēdētājs

## Paziņojums par vadības atbildību

HansaMatrix valde ir atbildīga par Mātes sabiedrības un tās meitas uzņēmumu (kopā – “Koncerns”) konsolidēto finanšu starpperiodu pārskatu sagatavošanu.

Konsolidētais finanšu starpperioda pārskats ir sagatavots pamatojoties uz attaisnojuma dokumentiem un sniedz patiesu priekšstatu par Koncerna aktīviem, saistībām un finansiālo stāvokli uz 2021. gada 31. martu, tā darbības rezultātiem un naudas plūsmu par atskaites periodu.

Starpperioda saīsinātais konsolidētais finanšu pārskats tiek sagatavots saskaņā ar Eiropas Savienībā pieņemto 34.SGS “Starpperioda finanšu pārskatu sniegšana” pamatojoties uz uzņēmējdarbības turpināšanas principu. Konsolidētā starpperioda pārskata sagatavošanā ir izmantotas atbilstošas uzskaites metodes. Konsolidētais starpperioda pārskats ir sagatavots balstoties uz tiem pašiem grāmatvedības principiem, kas pielietoti Gada pārskatā. Konsolidētā starpperioda pārskata sagatavošanas gaitā valdes pieņemtie lēmumi un izdarītie novērtējumi ir bijuši piesardzīgi un pamatoti.

HansaMatrix valde ir atbildīga par atbilstošas grāmatvedības uzskaites kārtošanu, kas attiecīgajā brīdī sniegtu patiesu priekšstatu par Koncerna mātes uzņēmuma un Koncerna finansiālo stāvokli, finansiālajiem rezultātiem un naudas plūsmu un nodrošinātu vadībai iespēju sagatavot Eiropas Savienības pieņemtajiem 34.SGS “Starpperioda finanšu pārskatu sniegšana” atbilstošus finanšu pārskatus.

2021. gada 14. maijā



Ilmārs Osmanis  
Valdes priekšsēdētājs



## STARPPERIODA KONSOLIDĒTAIS FINANŠU PĀRSKATS

### Starpperioda konsolidētais apvienotais ienākumu pārskats

	01.01.2021- 31.03.2021 EUR	01.01.2020- 31.03.2020 EUR
Ieņēmumi no līgumiem ar klientiem	5 828 376	5 184,137
Pārdotās produkcijas ražošanas izmaksas	(4 860 398)	(4 851 058)
<b>Bruto peļņa</b>	<b>967 978</b>	<b>333 079</b>
Pārdošanas izmaksas	(144 752)	(114 816)
Administrācijas izmaksas	(466 391)	(442 069)
Pārējie saimnieciskās darbības ieņēmumi	284 859	95 581
Pārējās saimnieciskās darbības izmaksas	(50 242)	(44 671)
<b>Operatīvā peļņa</b>	<b>591 452</b>	<b>(172 896)</b>
Zaudējumi no līdzdalības asociētajos uzņēmumos	(185 197)	(140 778)
Finanšu ieņēmumi	2 643	2 558
Finanšu izmaksas	(363 756)	(124 029)
<b>Peļņa/zaudējumi pirms nodokļiem</b>	<b>45 142</b>	<b>(435 145)</b>
Uzņēmumu ienākuma nodoklis	-	-
<b>Pārskata perioda peļņa/zaudējumi</b>	<b>45 142</b>	<b>(435 145)</b>
<i>Citi pārskata perioda apvienotie ienākumi pēc nodokļiem, kas nav jāpārklasificē uz peļņu vai zaudējumiem nākamajos periodos:</i>		
Citi ienākumi:	-	-
<b>Kopā pārskata perioda apvienotie ienākumi/zaudējumi pēc nodokļiem</b>	<b>45 142</b>	<b>(435 145)</b>
Apvienotie ienākumi/zaudējumi attiecināmi uz:		
Koncerna Mātes sabiedrības akcionāriem	45 142	(434 609)
Nekontrolējošo līdzdalību	-	(536)
	<b>45 142</b>	<b>(435 145)</b>
Peļņa uz akciju	0.025	(0.238)
Mazinātā peļņa uz akciju	0.022	(0.213)

Pielikums ir šī finanšu pārskata neatņemama sastāvdaļa.

2021. gada 14. maijā

  
 Ilmārs Osmanis  
 Valdes priekšsēdētājs

## Starpperioda konsolidētais finanšu stāvokļa pārskats

	31/03/2021 EUR	31/12/2020 EUR
<b>ILGTERMIŅA IEGULDĪJUMI</b>		
<b>Nemateriālie ieguldījumi</b>		
ODM aktīvi	369 914	310 475
Pārējie nemateriālie ieguldījumi	589 686	575 706
Uzņēmuma nemateriālā vērtība	360 653	360 653
<b>Nemateriālie ieguldījumi kopā</b>	<b>1 320 253</b>	<b>1 246 834</b>
<b>Pamatlīdzekļi</b>		
Zeme un ēkas	3 378 306	3 428 169
Iekārtas un mašīnas	3 987 146	4 201 035
Pārējie pamatlīdzekļi un inventārs	586 519	558 352
Tiesības izmantot aktīvu	3 819 216	2 792 929
Ilgtermiņa ieguldījumi nomātajos pamatlīdzekļos	70 525	90 110
Pamatlīdzekļu izveidošanas izmaksas	2 396 018	2 369 063
<b>Pamatlīdzekļi kopā</b>	<b>14 237 730</b>	<b>13 439 658</b>
<b>Ilgtermiņa finanšu ieguldījumi</b>		
Līdzdalība asociēto sabiedrību kapitālā	2 044 654	2 229 852
Līdzdalība pārējo sabiedrību kapitālā	45 434	42 086
Pārējie investīciju aizdevumi	4 961 573	4 961 573
Citi finanšu ieguldījumi	40 360	38 564
Citi ilgtermiņa debitori	43 150	61 048
<b>Ilgtermiņa finanšu ieguldījumi kopā</b>	<b>7 135 171</b>	<b>7 333 123</b>
<b>KOPĀ ILGTERMIŅA IEGULDĪJUMI</b>	<b>22 693 154</b>	<b>22 019 615</b>
<b>APGROZĀMIE LĪDZEKĻI</b>		
<b>Krājumi</b>		
Izejvielas un materiāli	2 242 359	1 972 306
Nepabeigtie ražojumi	1 709 554	-
Gatavie ražojumi	175 489	-
<b>Krājumi kopā</b>	<b>4 127 402</b>	<b>1 972 306</b>
<b>Debitori un avansa maksājumi</b>		
Pircēju un pasūtītāju parādi no līgumiem ar klientiem	569 009	755 890
Avansa maksājumi par precēm	64 508	94 152
Aizdevums akcionāram	554 469	551 883
Nākamo periodu izmaksas	69 126	30 632
Uzņēmumu ienākuma nodoklis	-	-
Līguma aktīvi	-	2 225 865
Citi debitori	295 126	351 957
<b>Debitori un avansa maksājumi kopā</b>	<b>1 552 238</b>	<b>4 010 379</b>
<b>Nauda un naudas ekvivalenti</b>	<b>986 440</b>	<b>830 243</b>
<b>KOPĀ APGROZĀMIE LĪDZEKĻI</b>	<b>6 666 080</b>	<b>6 812 928</b>
<b>KOPĀ AKTĪVS</b>	<b>29 359 234</b>	<b>28 832 543</b>

\*Pieejamā neizmantojama kredītlīnija

700 000

270 554

\*Pieejamais neizmantojams faktoringa limits

1 301 001

1 537 540

Pielikums ir šī finanšu pārskata neatņemama sastāvdaļa.

2021. gada 14. maijā


Ilmārs Osmanis  
Valdes priekšsēdētājs



**Starpperioda konsolidētais finanšu stāvokļa pārskats**

<b>PAŠU KAPITĀLS</b>	<b>31/03/2021</b>	<b>31/12/2020</b>
	<b>EUR</b>	<b>EUR</b>
Akciju kapitāls	1 829 381	1 829 381
Akciju emisijas uzcenojums	2 435 579	2 435 579
Rezerves	1 973	1 973
Ilgtermiņa ieguldījumu pārvērtēšanas rezerve	1 884 032	1 914 956
Nesadalītā peļņa:		
a) iepriekšējo gadu nesadalītā peļņa/zaudējumi	2 321 933	2 842 621
b) pārskata gada peļņa/zaudējumi	45 142	(551 612)
Nekontrolējošās līdzdalības daļa	-	-
<b>KOPĀ PAŠU KAPITĀLS</b>	<b>8 518 040</b>	<b>8 472 898</b>
<b>KREDITORI</b>		
<b>Ilgtermiņa kreditori</b>		
Aizņēmumi no kredītiestādēm	7 059 789	7 390 029
Nomas saistības	2 707 250	1 686 167
Citas finanšu saistības	1 861 494	1 652 485
No pircējiem saņemtie avansi (līguma saistības)	-	-
Nākamo periodu ieņēmumi	697 093	724 075
Nodokļi un valsts sociālās apdrošināšanas obligātās iemaksas- ilgtermiņa daļa	274 835	273 417
<b>Ilgtermiņa kreditori kopā</b>	<b>12 600 461</b>	<b>11 726 173</b>
<b>Īstermiņa kreditori</b>		
Aizņēmumi no kredītiestādēm	1 639 322	1 829 071
Nomas saistības	979 766	960 475
No klientu līgumiem saņemtie avansi	645 548	788 670
Parādi piegādātājiem un darbuzņēmējiem	2 984 571	3 496 960
Nodokļi un valsts sociālās apdrošināšanas obligātās iemaksas	699 944	811 374
Uzņēmumu ienākuma nodoklis	-	2 516
Pārējie kreditori	287 305	251 387
Nākamo periodu ieņēmumi	170 193	185 758
Uzkrātās izmaksas	834 084	307 261
<b>Īstermiņa kreditori kopā</b>	<b>8 240 733</b>	<b>8 633 472</b>
<b>KOPĀ KREDITORI</b>	<b>20 841 194</b>	<b>20 359 645</b>
<b>KOPĀ PASĪVS</b>	<b>29 359 234</b>	<b>28 832 543</b>

Pielikums ir šī finanšu pārskata neatņemama sastāvdaļa.

2021. gada 14. maijā



Ilmārs Osmanis  
Valdes priekšsēdētājs

**Starpperioda konsolidētais naudas plūsmas pārskats**

	31/03/2021 EUR	31/03/2020 EUR
<b>PAMATDARBĪBAS NAUDAS PLŪSMA</b>		
Peļņa pirms nodokļiem	45 142	(435 145)
Korekcijas:		
Nolietojums un amortizācija	649 688	613 972
Nolietojums iekļauts nepabeigtās ražošanas pašizmaksā		
Procentu izmaksas	35 834	54 094
Procentu ieņēmumi	(2 643)	(2 558)
Uzkrājumi grūti realizējamiem krājumiem, debitoriem pieaugums / (samazinājums)	(59 878)	(15 912)
Ieņēmumi no grantu finansējuma atzīšanas	(42 548)	(25 461)
Peļņa no pamatlīdzekļu norakstīšanas / pārdošanas	28	20
Konvertējama garantiju vērtspapīra vērtības korekcija	209 009	
Ieguldījumu vērtības korekcija	185 197	140 778
Korekcijas:		
Krājumu (palielinājums) / samazinājums	70 769	(202 267)
Debitoru parādu atlikumu (palielinājums) / samazinājums	292 155	397 980
Kreditoru parādu atlikumu palielinājums / (samazinājums)	(315 231)	506 327
<b>Bruto pamatdarbības naudas plūsma</b>	<b>1 067 522</b>	<b>1 031 828</b>
Samaksātie procenti	(35 834)	(54 094)
Samaksātais uzņēmumu ienākuma nodoklis	-	-
<b>Pamatdarbības neto naudas plūsma</b>	<b>1 031 688</b>	<b>977 734</b>
<b>IEGULDĪŠANAS DARBĪBAS NAUDAS PLŪSMA</b>		
Nemateriālo ieguldījumu un pamatlīdzekļu iegāde	(137 823)	(156 039)
Ieguldījumi citos uzņēmumos	(3 348)	(365 000)
<b>Ieguldīšanas darbības neto naudas plūsma</b>	<b>(141 171)</b>	<b>(521 039)</b>
<b>FINANSĒŠANAS DARBĪBAS NAUDAS PLŪSMA</b>		
Saņemtie atbalsti	172 201	28 662
Saņemtie aizņēmumi no kredītiestādēm	-	473 184
Atmaksātie aizņēmumi kredītiestādēm	(667 719)	(679 184)
Atmaksātie aizņēmumi līzings kompānijām	(34 001)	(67 474)
Nomas saistību pamatsummas atmaksa	(204 801)	(174 702)
<b>Finansēšana darbības neto naudas plūsma</b>	<b>(734 320)</b>	<b>(419 514)</b>
<b>Naudas un naudas ekvivalentu palielinājums / (samazinājums) pārskata gadā</b>	<b>156 197</b>	<b>37 181</b>
<b>Nauda un naudas ekvivalenti pārskata gada sākumā</b>	<b>830 243</b>	<b>254 480</b>
<b>Nauda un naudas ekvivalenti pārskata gada beigās</b>	<b>986 440</b>	<b>291 661</b>

Pielikums ir šī finanšu pārskata neatņemama sastāvdaļa.

**Starpperioda konsolidētais pašu kapitāla izmaiņu pārskats**

	Akciju kapitāls	Akciju emisijas uzcenojums	Rezerves	Ilgtermiņa ieguldījumu pārvērtēšanas rezerve	Nesadalītā peļņa / (uzkrātie zaudējumi)	Nekontrolētās līdzdalības daļa	Kopā
	EUR	EUR	EUR	EUR	EUR	EUR	EUR
<b>2019. gada 31. decembrī</b>	<b>1 829 381</b>	<b>2 435 579</b>	<b>688</b>	<b>2 038 647</b>	<b>2 606 875</b>	<b>117 047</b>	<b>9 028 217</b>
Pārskata perioda zaudējumi	-	-	-	-	(434 609)	(536)	(435 145)
Citi apvienotie ienākumi	-	-	-	-	-	-	-
Kopā apvienotie ienākumi	-	-	-	-	(434 609)	(536)	(435 145)
Nolietojums pārvērtētajiem pamatlīdzekļiem	-	-	-	(30 924)	30 924	-	-
Akciju opciju rezerves	-	-	74	-	-	-	74
<b>2020 gada 31. martā</b>	<b>1 829 381</b>	<b>2 435 579</b>	<b>762</b>	<b>2 007 723</b>	<b>2 203 190</b>	<b>116 511</b>	<b>8 593 146</b>
<b>2020. gada 31. decembrī</b>	<b>1 829 381</b>	<b>2 435 579</b>	<b>1 973</b>	<b>1 914 956</b>	<b>2 291 009</b>	-	<b>8 472 898</b>
Pārskata perioda peļņa	-	-	-	-	45 142	-	45 142
Citi apvienotie ienākumi	-	-	-	-	-	-	-
Kopā apvienotie ienākumi	-	-	-	-	45 142	-	45 142
Nolietojums pārvērtētajiem pamatlīdzekļiem	-	-	-	(30 924)	30 924	-	-
Akciju opciju rezerves	-	-	-	-	-	-	-
<b>2021. gada 31. martā</b>	<b>1 829 381</b>	<b>2 435 579</b>	<b>1 973</b>	<b>1 884 032</b>	<b>2 367 075</b>	-	<b>8 518 040</b>

Pielikums ir šī finanšu pārskata neatņemama sastāvdaļa.

## Starpperioda saīsinātā konsolidētā finanšu pārskata pielikums

### 1. Vispārīga informācija par Koncernu

Starpposma saīsinātais konsolidētais HansaMatrix un meitas uzņēmumu (kopā – “Koncerns”) finanšu pārskats par trim mēnešiem, kas beidzās 2021. gada 31. martā, tika apstiprināts publicēšanai saskaņā ar Mātes uzņēmuma valdes 2021. gada 13. maija lēmumu.

Koncerna Mātes sabiedrība ir reģistrēta Latvijas Republikas Uzņēmumu reģistrā 1999. gada 30. jūlijā un ierakstīta Latvijas Republikas Komercreģistrā 2002. gada 27. decembrī ar vienoto reģistrācijas numuru 40003454390. Mātes sabiedrības juridiskā adrese ir Akmeņu iela 72, Ogre. Koncerna Mātes sabiedrības akcijas tiek kotētas Rīgas Fondu biržā. Koncerns veic jaunu elektronisko produktu un sistēmu izstrādi, industrializāciju un pilnu ražošanas pakalpojumu, datu tīklu iekārtu, "ierīču" interneta (Internet of Things), industriālo sistēmu un citos augstas pievienotās vērtības tirgus segmentos.

### 2. Nozīmīgu grāmatvedības uzskaites principu kopsavilkums

#### 2.1. Starpperioda konsolidētā finanšu pārskata sagatavošanas pamatnostādnes

Starpperioda saīsinātais konsolidētais finanšu pārskats par trīs mēnešiem, kas beidzas 2021. gada 31. martā ir sagatavots saskaņā ar Eiropas Savienībā pieņemtajiem 34.SGS “Starpperioda finanšu pārskatu sniegšana”.

Šis saīsinātais starpperiodu finanšu pārskats nesatur visu informāciju un atšifrējumus, kas tiek iekļauti gada pārskatā, tāpēc lasāms kopā ar Koncerna 2020.gada pārskatu.

#### 2.2. Koncerna pieņemtie jaunie standarti, interpretācijas un grozījumi

Piemērotās grāmatvedības politikas, sagatavojot starpperiodu finanšu pārskatu, atbilst iepriekšējā 2020. gada 31. decembra finanšu pārskata politikām, izņemot tādus grozījumus, kas stājušies spēkā ar 2021. gada 1. janvāri. Koncerns nav piemērojis standartus, kas ir izdoti, bet vēl nav stājušies spēkā un nav piemēroti pirms spēkā stāšanās datuma. Koncerns plāno pieņemt iepriekš minētos standartus un interpretācijas un izvērtēt to ietekmi to spēkā stāšanās datumā.

**3. Darījumi ar saistītajām personām**

Saistītā persona	Pakalpojuma veids		Izsniegtas preces, sniegti pakalpojumi un aizdevumi saistītajām personām	Saņemtas preces, pakalpojumi un aizdevumi no saistītajām personām	Saistīto personu parādi (bruto)	Parādi saistītajām personām (bruto)
			EUR	EUR	EUR	EUR
<b>1. Asociētie uzņēmumi</b>						
SIA "Lightspace Technologies" (AS HansaMatrix daļa 49,86%)	Aizdevums	31.12.2020	500 127	-	4 961 573	-
		31.03.2021	-	-	4 961 573	-
	Pakalpojumi, materiālu pirkšana, realizācija	31.12.2020	576 785	344 268	447 252	338 853
		31.03.2021	152 621	90 750	561 953	90 803
	<b>KOPĀ</b>	<b>31.12.2020</b>	<b>1 076 912</b>	<b>344 268</b>	<b>5 408 825</b>	<b>338 853</b>
	<b>KOPĀ</b>	<b>31.03.2021</b>	<b>152 621</b>	<b>90 750</b>	<b>5 523 526</b>	<b>90 803</b>
<b>2. Uzņēmums kuram ir būtiska ietekme</b>						
SIA "Macro Rīga" (akcionārs)	Aizdevums	31.12.2020	10 290	-	551 883	-
		31.03.2021	2 586	-	554 469	-
	Pakalpojumu pirkšana, daļu iegāde, materiālu pārdošana	31.12.2020	3 687	-	2 067	-
		31.03.2021	-	-	259	-
	<b>KOPĀ</b>	<b>31.12.2020</b>	<b>13 977</b>	<b>-</b>	<b>553 950</b>	<b>-</b>
	<b>KOPĀ</b>	<b>31.03.2021</b>	<b>2 586</b>	<b>-</b>	<b>554 728</b>	<b>-</b>

**4. EBITDA aprēķins**

	01.01.2021- 31.03.2021 EUR	01.01.2020- 31.03.2020 EUR
Neto apgrozījums	5 828 376	5 184 137
<b>Operatīvā peļņa</b>	<b>591 452</b>	<b>(172 896)</b>
Nolietojums un amortizācija	649 688	613 972
<b>EBITDA, EUR</b>	<b>1 241 140</b>	<b>441 076</b>
<b>EBITDA, %</b>	<b>21%</b>	<b>9%</b>

**5. Koncerna aktīvu un saistību patiesās vērtības noteikšanas hierarhija 2021. gada 31.martā**

	Patiesā vērtība noteikta, izmantojot				
	Kopā uzskaites vērtībā	Kopā patiesajā vērtībā	kotētās cenas aktīvos tirgos (1.līmenis)	nozīmīgus novērojamus datus (2.līmenis)	nozīmīgus nenovērojamus datus (3.līmenis)
	EUR	EUR	EUR	EUR	EUR
<b>Aktīvi un saistības, kas novērtēti patiesajā vērtībā</b>					
Konvertējamais aizdevums SIA “Lightspace Technologies”	4 961 573	4 961 573	-	4 961 573	-
Konvertējamie garantiju vērtspapīri	1 861 494	1 861 494	-	1 861 494	-
Līdzdalība pārējo sabiedrību kapitālā	45 434	45 434	-	-	45 434
Citi finanšu ieguldījumi	23 662	23 662	-	-	23 662
<b>Aktīvi un saistības, par kurām atklāj patieso vērtību</b>					
Aizdevums akcionāram	554 469	554 469	-	-	554 469
Aizņēmumi no kredītiestādēm	8 699 110	8 699 110	-	8 699 110	-

2021. gada Q1 Koncerns ir pārskatījis aktīvu un saistību patiesās vērtības novērtēšanas galvenos pieņēmumus, kas piemēroti 2020. gada 31. decembra finanšu pārskatā un secinājis, ka šo aktīvu un saistību uzskaites vērtības 2020. gada 31. decembrī ir noteiktas iespējami tuvu to patiesajai vērtībai, izņemot to, ka 2021. gada 1.ceturksnī Koncerns veica patiesās vērtības pārvērtēšanu 0,209 milj. EUR apmērā konvertējamajiem garantijas vērtspapīriem, kas izsniegti saistībā ar Eiropas Investīcijas bankas (EIB) finansējuma līgumu HansaMatrix vidējās svērtās akciju tirgus cenas pieauguma dēļ 2021.gada 1.ceturksnī, kas pārskata periodā samazināja neto peļņu peļņu.

Neskatoties uz iepriekš minēto, galvenie pieņēmumi par patiesās vērtības novērtēšanu varētu mainīties sagatavojot Koncerna gada auditēto konsolidēto finanšu pārskatu par gadu, kas beidzās 2021. gada 31. decembrī.

**Peļņa uz akciju**

	01.01.2021- 31.03.2021 EUR	01.01.2020- 31.03.2020 EUR
<b>Pārskata perioda peļņa/zaudējumi</b>	<b>45 142</b>	<b>(435 145)</b>
Citi pārskata perioda apvienotie ienākumi pēc nodokļiem		-
<b>Kopā pārskata perioda apvienotie ienākumi/zaudējumi pēc nodokļiem</b>	<b>45 142</b>	<b>(435 145)</b>
Peļņa un apvienotie ienākumi/zaudējumi attiecināmie uz:	-	
Koncerna Mātes sabiedrības akcionāriem	45 142	(434 609)
Nekontrolējošo līdzdalību	-	(536)
	<b>45 142</b>	<b>(435 145)</b>
Hansamatrix AS akciju skaits	1 829 381	1 829 381
Peļņa uz 1 akciju	0.025	(0.238)
Hansamatrix AS darbinieku akciju opciju skaits	9 050	3 000
EIB izsniegtais "warrants"	205 298	205 298
Mazinātā peļņa uz 1 akciju	0.022	(0.213)

**6. Izmaksātās un ierosinātās dividendes**

2021. gada 26. maijā plānotajā kārtējā ikgadējā akcionāru sapulces dienas kārtībā ir iekļauts priekšlikums izmaksāt akcionāriem dividendes no iepriekšējo gadu nesadalītās peļņas kopsummā 54 881,43 EUR vai 0,03 EUR par vienu HansaMatrix akciju. Tiek ierosināts noteikt un pasludināt 2021. gada 9. jūniju par Ex-datumu, 2021. gada 10. jūniju noteikt par dividenžu ieraksta datumu un 2021. gada 11. jūniju par dividenžu izmaksas datumu.

**7. Alternatīvo snieguma rādītāju definīcijas**

ASR, definīcija, komponentes	Aprēķinā izmanto pagātnes vai nākotnes finanšu pārskatu rādītājus	ASR noderīgums	Koncerns izmanto ASR
EBIT: Operatīvā peļņa	Pagātnes	Norāda uz uzņēmuma spēju radīt pietiekamu naudas plūsmu, lai gūtu peļņu, atmaksātu parādus, maksātu nodokļus un finansētu uzņēmējdarbību.	Likviditātes kontrolei un pelnītspējas un naudas plūsmas novērtēšanai
EBIT rentabilitāte: EBIT/ieņēmumi	Pagātnes	Parāda to ieņēmumu īpatsvaru, kas ir pieejami, lai segtu ar pamatdarbību nesaistītas izmaksas.	Rentabilitātes novērtēšanai
EBITDA: Operatīvā peļņa + Nolietojums un amortizācija	Pagātnes	Parāda saimnieciskās naudas plūsmas, pirms izmaiņās apgrozāmajos līdzekļos, orientējošo apmēru.	Likviditātes kontrolei un pelnītspējas un naudas plūsmas novērtēšanai
EBITDA rentabilitāte: EBITDA/ieņēmumi	Pagātnes	Norāda uz uzņēmuma spēju ģenerēt naudas plūsmu no saimnieciskās darbības.	Rentabilitātes novērtēšanai
Normalizēta neto peļņa: Peļņa kurai atņemti vai pieskaitīti būtiskākie izdevumi vai ienākumi, kas nav saistīti ar faktiskiem naudas izdevumiem vai ienākumiem (izņemot nolietojumu) *	Pagātnes	Norāda uz uzņēmuma pelnītspēju, nodrošinot labākas starp periodu salīdzināšanas iespējas.	Likviditātes kontrolei un pelnītspējas un naudas plūsmas novērtēšanai
P/E rādītājs: Akcijas cena / Normalizētā neto peļņa uz 1 akciju	Pagātnes	Var tik izmantots secinājumu izdarīšanai vai Koncerna akcijas tirgus vērtība Nasdaq Riga ir pārvērtēta vai nenovērtēta, salīdzinājumā ar citām līdzīgām kompānijām, vai tirgus vidējo rādītāju	Akciju relatīvās vērtības noteikšanai
Neto peļņas rentabilitāte: Normalizēta neto peļņa/ieņēmumi	Pagātnes	Norāda uz uzņēmuma spēju ģenerēt peļņu	Rentabilitātes novērtēšanai
ROA: Normalizēta neto peļņa/ Aktīvu kopsumma	Pagātnes	Norāda cik efektīvi peļņas ģenerēšanai tiek izmantoti aktīvi	Aktīvu rentabilitātes novērtēšanai

ROE: Normalizēta neto peļņa / Pašu kapitāls	Pagātnes	Norāda cik efektīvi peļņas ģenerēšanai tiek izmantots pašu kapitāls	Pašu kapitāla rentabilitātes novērtēšanai
Likviditātes rādītājs: Apgrozāmie līdzekļi/ Īstermiņa saistības	Pagātnes	Norāda cik lielā mērā apgrozāmie līdzekļi sedz īstermiņa saistības	Likviditātes novērtēšanai
Ieguldītā kapitāla rentabilitāte (ROCE): Normalizēta neto peļņa / (Aktīvu kopsumma-Īstermiņa saistības)	Pagātnes	Norāda cik efektīvi peļņas ģenerēšanai tiek izmantots ieguldītais kapitāls	Ieguldītā kapitāla rentabilitātes novērtēšanai
Saliktā ikgadējā pieauguma likme (CAGR): $(\text{Pēdējā perioda vērtība/Pirmā perioda vērtība})^{(1/\text{Periodu skaits})}-1$ . Parāda kāda rādītāja izaugsmes vai samazinājuma konstantu gada % apmēru kādā periodā.	Pagātnes	Norāda uz kāda finanšu rādītāja izaugsmes apmēru kādā laika posmā, pieņemot izaugsmi vienādā apmērā katra šī laika posma vienādajā periodā	Finanšu rādītāju dinamikas novērtēšanai