



**LAU**  
INFRA GRUPA

---

**LAU Infra Grupa AS**

ILGTSPĒJAS ZIŅOJUMS 2025

---

---

# Priekšvārds

## Cienījamie kolēģi, klienti un sadarbības partneri!

LAU Infra Grupa AS attīstībā aizvadītais gads ir bijis nozīmīgu pārmaiņu, izaugsmes un stratēģiskas transformācijas laiks. Vienlaikus ar uzņēmuma virzību ceļā uz kapitāla tirgu esam turpinājuši attīstīt uzņēmuma lomu Latvijas kritiskās infrastruktūras uzturēšanā un attīstībā, mērķtiecīgi palielinot kapacitāti stratēģiski nozīmīgu infrastruktūras projektu īstenošanā.

Mūsdienu apstākļos uzņēmuma ilgtspēja vairs nav tikai vides jautājums – tā ietver arī atbildīgu pārvaldību, spēju attīstīt profesionālu un drošu darba vidi, kā arī ilgtermiņa noturību mainīgos ekonomiskajos un ģeopolitiskajos apstākļos. Tieši šie principi veido mūsu attīstības pamatu.

Kā viens no lielākajiem darba devējiem Latvijas reģionos un nozīmīgs infrastruktūras nozares uzņēmums apzināmies savu atbildību pret sabiedrību, klientiem, darbiniekiem un valsti kopumā. Tāpēc pārskata periodā turpinājām mērķtiecīgi

investēt tehnikas modernizācijā, darba drošībā, digitālajos risinājumos un darbinieku profesionālajā attīstībā, vienlaikus stiprinot uzņēmuma korporatīvo pārvaldību un gatavību kapitāla tirgus prasībām.

Uzņēmuma ilgtspējīga attīstība nav iespējama bez atbildīgas pārvaldības, profesionālas komandas un skaidra ilgtermiņa redzējuma. Virzība uz kapitāla tirgu mums vienlaikus nozīmē gan attīstības iespējas, gan augstāku atbildību pret sabiedrību, klientiem, darbiniekiem un nākotnes investoriem.

Pārskata periodā uzņēmums turpināja attīstīt darbību ne tikai valsts autoceļu uzturēšanā, bet arī transportbūvju, militārās un robežinfrastruktūras projektu īstenošanā, stiprinot uzņēmuma kapacitāti un konkurētspēju. Īpaša uzmanība tika pievērsta darba drošībai, darbinieku labbūtībai, resursu efektīvai izmantošanai un procesu digitalizācijai.

Šis Ilgtspējas pārskats atspoguļo mūsu paveikto vides, sociālās atbildības un pārvaldības jomās, kā arī apliecina mūsu apņemšanos ilgtermiņā attīstīt modernu, profesionālu un ilgtspējīgu infrastruktūras uzņēmumu.

LAU Infra Grupa AS Valdes priekšsēdētājs

**Vilnis Vitkovskis**



# Informācija par ziņojumu

<b>Ziņojuma sniedzējs</b>	LAU Infra Grupa AS (iepriekš – valsts akciju sabiedrība “Latvijas autoceļu uzturētājs”), reģistrācijas numurs 40003356530, juridiskā adrese: Krustpils iela 4, Rīga, LV-1073, Latvija
<b>Pārskata periods</b>	01.01.2025. – 31.12.2025.
<b>Ziņošanas biežums</b>	Ilgospējas ziņojums tiek sagatavots vienu reizi gadā. Pirmo ilgtspējas ziņojumu (iepriekš sagatavots kā ilgtspējas pārskats) Sabiedrība sagatavoja 2022. gadā par 2021. pārskata gadu.
<b>Ziņojuma tvērums</b>	Ilgospējas ziņojumā ietverta informācija par LAU Infra Grupa AS (ziņojumā saukta Sabiedrība).
<b>Ziņojuma saturs</b>	Ziņojums ietver informāciju par Sabiedrību un tās darbībai un ilgtspējai būtiskiem aspektiem vides, sociālajā un pārvaldības jomā.
<b>Izmantotā pieeja</b>	Šis ir pirmais ilgtspējas ziņojums, ko Sabiedrība sagatavo pakāpeniski piemērojot Eiropas Savienības Korporatīvās ilgtspējas ziņošanas direktīvas (CSRD) un ar to saistīto Eiropas ilgtspējas ziņošanas standartu (ESRS) prasības. Saskaņā ar Ilgtspējas informācijas atklāšanas likuma pārejas noteikumiem pienākums sagatavot ilgtspējas ziņojumu Sabiedrībai iestātos, sākot ar 2027. pārskata gadu, ievērojot normatīvo aktu piemērošanu un grozījumus. Ņemot vērā 2026. gada 26. februārī publicētās un 2026. gada 18. martā spēkā stājušās izmaiņas CSRD regulējumā (t. sk. Omnibus I direktīvu), kā arī Sabiedrības darbības mērogu, Sabiedrībai, visticamāk, nebūs pienākuma sniegt ilgtspējas ziņojumu saskaņā ar CSRD prasībām. Līdz ar to ilgtspējas ziņojums par 2025. gadu ir sagatavots brīvprātīgi. Ņemot vērā Sabiedrības stratēģiskos attīstības plānus, ilgtspējas ziņošana tiek izmantota arī kā sagatavošanās instruments iespējamām izmaiņām ilgtspējas informācijas atklāšanas regulējumā un Sabiedrības statusā nākotnē.
<b>Datu ieguves metodes</b>	Ziņojuma sagatavošanā izmantoti dati no Sabiedrības struktūrvienībām, iekšējiem dokumentiem (politikas, normatīvie akti, stratēģiskie plāni, atskaites, u.c.), kā arī Sabiedrības informācijas sistēmām. Dati iegūti, izmantojot iekšējos monitoringa un atskaišu mehānismus, kā arī ieinteresēto pušu iesaistes rezultātā. Lai nodrošinātu datu precizitāti un ticamību, informācija tika pārbaudīta un saskaņota ar atbildīgajām struktūrvienībām.
<b>Iepriekšējos ziņojumos sniegtās informācijas korekcijas</b>	Veikts 1.tvēruma emisiju pārrēķins par 2024. gadu, jo atrastas kļūdas datos.
<b>Neatkarīga revidenta apliecinājuma ziņojums</b>	Ilgospējas ziņojumam par 2025. gadu nav ārēji izsniegta neatkarīga revidenta apliecinājuma.
<b>Ziņojuma formāts un pieejamība</b>	Ziņojums pieejams elektroniski latviešu un angļu valodās Sabiedrības mājas lapā <a href="http://www.lau.lv">www.lau.lv</a>
<b>Kontaktinformācija</b>	Visi jautājumi vai ieteikumi par Ilgtspējas ziņojumu ir nododami e-pastā <a href="mailto:lau@lau.lv">lau@lau.lv</a> . Administrācijas adrese: Krustpils iela 4, Rīga, LV-1073, Latvija.

# Saturs

<a href="#">Priekšvārds</a> .....	2
<a href="#">Informācija par ziņojumu</a> .....	3
<a href="#">Saturs</a> .....	4

## **PAR MUMS** .....

<a href="#">Par uzņēmumu</a> .....	6
<a href="#">Atzinības, novērtējumi, dalība iniciatīvās</a> .....	9
<a href="#">Stratēģija un biznesa modelis</a> .....	10
<a href="#">Vērtību ķēde</a> .....	13
<a href="#">Sadarbība ar ieinteresētajām pusēm</a> .....	15
<a href="#">Dubultā būtiskuma novērtējums</a> .....	16
<a href="#">Rīcībpolitikas būtisku ilgtspējas jautājumu pārvaldībai</a> .....	17

## **VIDE** .....

<a href="#">Klimata pārmaiņas</a> .....	20
<a href="#">Piesārņojums</a> .....	25
<a href="#">Ūdens resursi</a> .....	26
<a href="#">Resursu izmantojums un aprites ekonomika</a> .....	27

## **SOCIĀLĀ JOMA** .....

<a href="#">Pašu personāls</a> .....	30
<a href="#">Klienti un ceļu lietotāji</a> .....	39

## **PĀRVALDĪBA** .....

<a href="#">Ilgtspējas pārvaldība</a> .....	43
<a href="#">Darījumsdarbība</a> .....	51
<a href="#">Kiberdrošība un datu aizsardzība</a> .....	53
<a href="#">Paziņojums par pienācīgu rūpību</a> .....	55





---

# Par mums

## Par uzņēmumu

**LAU Infra Grupa AS** ir valsts kapitālsabiedrība un viens no vadošajiem ceļu uzturēšanas un inženierbūvniecības uzņēmumiem Latvijā, kas darbojas stratēģiski nozīmīgajā transporta infrastruktūras nozarē. Sabiedrības darbība ir vērsta uz drošas, pieejamas un ilgtspējīgas autoceļu infrastruktūras nodrošināšanu, veicinot valsts mobilitāti, reģionālo sasniedzamību un tautsaimniecības attīstību.

Saskaņā ar Valsts pārvaldes iekārtas likuma 88. panta pirmās daļas 2. punktu Sabiedrība īsteno darbību valstij stratēģiski svarīgā nozarē.

Sabiedrības vadības līmeni veido akcionāru sapulce, kur valsts kapitāldaļu turētājs ir Satiksmes ministrija, padome trīs locekļu sastāvā un valde trīs locekļu sastāvā.

Sabiedrības pamatkapitāls ir 35 202 323 EUR, ko veido 35 202 323 akcijas, kuras 100 % pieder valstij un to turētājs ir Satiksmes ministrija. Sabiedrībai nav līdzdalības citās kapitālsabiedrībās.

### VISPĀRĒJAIS STRATĒĢISKAIS MĒRĶIS

Veikt nepārtrauktus valsts autoceļu ikdienas uzturēšanas darbus, lai nodrošinātu iedzīvotājiem nepieciešamās mobilitātes iespējas, satiksmes drošību, kritiski svarīgo dienestu darbību pakalpojumu (neatliekamā medicīniskā palīdzība, ugunsdzēsības un glābšanas dienests, policija) un sabiedriskā transporta funkcionēšanu u.c., kā arī nodrošināt valstij svarīgas infrastruktūras uzturēšanas pakalpojumu sniegšanu.



MISIJA

LAU Infra Grupa ir uzticams, stabils un pieredzējis uzņēmums, kas ar profesionāliem darbiniekiem un modernām tehnoloģijām nodrošina ikdienas autoceļu uzturēšanu efektīvā un videi draudzīgā veidā visā Latvijas teritorijā.



VĪZIJA

LAU Infra Grupa ir labākā izvēle autoceļu uzturēšanas jomā



VĒRTĪBAS

### Profesionalitāte

Ikdienas darbā un attieksmē pret veicamajiem uzdevumiem, sadarbības partneriem un klientiem.

### Uzticamība

Mūsu sniegtie pakalpojumi ir kvalitatīvi, atbilstoši mūsu klientu vēlmēm un prasībām, kā arī mēs ņemam vērā sabiedrības un vides intereses.

### Laba reputācija

Mēs esam uzņēmums, uz kuru var paļauties, veidojot ilgtermiņā savstarpēji izdevīgu sadarbību. Mēs augstu vērtējam mūsu darbinieku godīgu un patiesu attieksmi gan attiecībā ar saviem kolēģiem, gan ar mūsu klientu un sadarbības partneru pārstāvjiem.

## Par uzņēmumu



### 20 000+ km uzturēto ceļu tīkls

Valsts un pašvaldību infrastruktūra  
visā Latvijā



### 1000+ profesionāļu komanda

Inženieri, tehniķi un  
infrastruktūras eksperti



### Valsts mēroga pārklājums

Operatīvs reģionālais tīkls visā  
Latvijā



### Kritiskās infrastruktūras nodrošināšana

Iesaiste aizsardzības nozīmes  
projektos, stiprinot valsts mobilitāti  
un drošību



### Vertikāli integrēts infrastruktūras uzņēmums

Pilns cikls – no materiālu ieguves līdz  
uzturēšanai un būvniecībai



### Stratēģiska izaugsme un attīstība

Digitalizācija, efektivitāte un tirgus  
paplašināšana

## Par uzņēmumu

### Svarīgākie finanšu rezultāti 2025. gadā\*

**97,1 milj. €**

Apgrozījums

**14,2 milj. €**

EBITDA  
14,7 % rentabilitāte

**7,7 milj. €**

Peļņa  
7,9 % neto rentabilitāte

**9,2 milj. €**

Ieguldījumi

**6,9 milj. €**

Dividendēs prognozētā  
peļņas daļa

**17 milj. €**

Valsts budžētā  
iemaksātie nodokļi



\* Nerevidētie dati

## Atzinības, novērtējumi, dalība iniciatīvās



Atzinība novērtējumā  
**Dažādībai atvērts darba devējs**



**Ģimenei draudzīga darba vieta**



Darba drošības iniciatīvas  
**“Misija Nulle”** dalībnieks



Iniciatīvas **“Nulles tolerance pret koruciju”** dalībnieks



DROŠĀKAIS UZŅĒMUMA  
AUTOPARKS

SUDRABA apbalvojums konkursā  
**“Drošākais uzņēmuma autoparks”**  
kategorijā “Vietējie (Baltijas valstu)  
kravu pārvadātāji un speciālā pielietojuma autoparki”



**90. vieta Latvijas vērtīgāko uzņēmumu topā\***



**Korporatīvās pārvaldības koeficients 85\*\***



Valsts ieņēmumu dienesta  
nodokļu maksātāja reitinga  
**“A” līmenis**

\* Pamatojoties uz "Prudentia" un "Nasdaq Riga" iniciatīvu "Latvijas vērtīgāko uzņēmumu TOP101". <https://top101.lv/>

\*\* Korporatīvās pārvaldības koeficients norāda uz uzņēmuma atklātību, darbības caurspīdīgumu, pārvaldības procedūru sakārtotību un ilgtspēju. [https://top101.lv](https://top101.lv/)

## Stratēģija un biznesa modelis

Sabiedrības darbība ir vērsta uz drošas, pieejamas un ilgtspējīgas autoceļu infrastruktūras nodrošināšanu, veicinot mobilitāti, reģionālo sasniedzamību un tautsaimniecības attīstību. Sabiedrība īsteno būtisku lomu valsts un pašvaldību autoceļu infrastruktūras uzturēšanā un attīstībā, nodrošinot nepārtrauktu un kvalitatīvu pakalpojumu sniegšanu visā Latvijas teritorijā.

### SABIEDRĪBAS BIZNESA MODELIS BALSTĀS UZ DIVIEM GALVENAJIEM DARBĪBAS VIRZIENIEM:



**ceļu un ielu  
uzturēšana**



**transportbūvju un citu  
inženierbūvju atjauno-  
šana un būvniecība**

Šie darbības virzieni veido Sabiedrības profesionālo un tehnisko kompetenču kodolu, nodrošina stabilu ieņēmumu bāzi un nosaka Sabiedrības pozicionējumu nozarē. Papildus Sabiedrība nodrošina **minerālo materiālu ražošanu** pašu projektu īstenošanai un realizācijai klientiem. Vertikāli integrētais darbības modelis veicina lielāku operacionālo neatkarību, efektīvāku resursu pārvaldību un stabilu pakalpojumu kvalitāti.

Sabiedrības stratēģiskais fokuss ir vērsts trīs savstarpēji papildinošos virzienos – **Biznesa izaugsme, Digitālā un kompetenču attīstība**, un **Ilgspējīga pārvaldība**. Šie virzieni nodrošina sistemātisku pieeju Sabiedrības darbības stiprināšanai un konkurētspējas paaugstināšanai, vienlaikus radot priekšnoteikumus ilgtermiņa finanšu stabilitātei un Sabiedrības nozīmīgajai lomai nozarē.

Ilgspējīga pārvaldība ietver gan finansiālās stabilitātes nodrošināšanu, gan atbildīgas uzņēmējdarbības principu integrēšanu ikdienas darbībā. Sabiedrība fokusējas uz ilgtspējīgas kapitāla struktūras veidošanu, efektīvas un noturīgas saimnieciskās darbības nodrošināšanu un stabilas rentabilitātes sasniegšanu. Vienlaikus Sabiedrība īsteno mērķtiecīgus pasākumus klimata ietekmes mazināšanai, stiprina ražošanas bāzi un integrē ESG principus pārvaldības un operacionālajos procesos, radot ilgtermiņa vērtību akcionāram un sabiedrībai kopumā.

# Stratēģija un biznesa modelis

Sabiedrības stratēģisko mērķu īstenošana vienlaikus sniedz tiešu un netiešu ieguldījumu Apvienoto Nāciju Organizācijas Ilgtspējīgas attīstības programmas 2030 mērķu sasniegšanā,

īpaši tajās jomās, kas saistītas ar ilgtspējīgas infrastruktūras attīstību, resursu efektīvu izmantošanu, klimata pārmaiņu mazināšanu un kvalitatīvas nodarbinātības veicināšanu.

Ilgtspējīgas attīstības mērķis (IAM)	LAU ieguldījums IAM sasniegšanā	Ilgtspējīgas attīstības mērķis (IAM)	LAU ieguldījums IAM sasniegšanā
 <p>Veicināt noturīgu, iekļaujošu un ilgtspējīgu ekonomikas izaugsmi, pilnīgu un produktīvu nodarbinātību un pienācīgas kvalitātes nodarbinātību visiem</p>	<ul style="list-style-type: none"> <li>» Informācijas tehnoloģiju un sistēmu modernizācija darba produktivitātes un efektivitātes paaugstināšanai</li> <li>» Vienlīdzīgas darba samaksas nodrošināšana</li> <li>» Darba koplīgums par labvēlīgākiem noteikumiem darbiniekiem</li> </ul>	 <p>Nodrošināt ilgtspējīgus patēriņa un ražošanas modeļus</p>	<ul style="list-style-type: none"> <li>» Dabas resursu ilgtspējīga apsaimniekošana un lietderīga izmantošana, atbilstoši ārējo normatīvo aktu prasībām</li> <li>» Piesārņojuma monitorēšana</li> <li>» Ilgtspējīga atkritumu apsaimniekošana</li> <li>» Uzņēmuma ilgtspējīgas darbības nodrošināšana un ilgtspējas ziņošanas prakses īstenošana</li> </ul>
 <p>Veidot noturīgu infrastruktūru, veicināt iekļaujošu un ilgtspējīgu industrializāciju un sekmēt inovācijas</p>	<ul style="list-style-type: none"> <li>» Kvalitatīva valsts un pašvaldību autoceļu uzturēšana, paildzinot ceļu kalpošanas laiku</li> <li>» Ekonomikas attīstības veicināšana reģionos</li> </ul>	 <p>Veikt steidzamus pasākumus, lai cīnītos pret klimata pārmaiņām un to ietekmi</p>	<ul style="list-style-type: none"> <li>» Energo pārvaldības sistēmas uzturēšana atbilstoši starptautiskajam standartam ISO 50001</li> <li>» Uzņēmuma darbības ietekmes monitorēšana</li> <li>» Pāreja uz atjaunojamiem energoresursiem/ atjaunojamo energoresursu izmantošanas īpatsvara palielinājums</li> </ul>

## Stratēģija un biznesa modelis

### Stratēģijas sasaiste ar dubultā būtiskuma novērtējuma rezultātiem

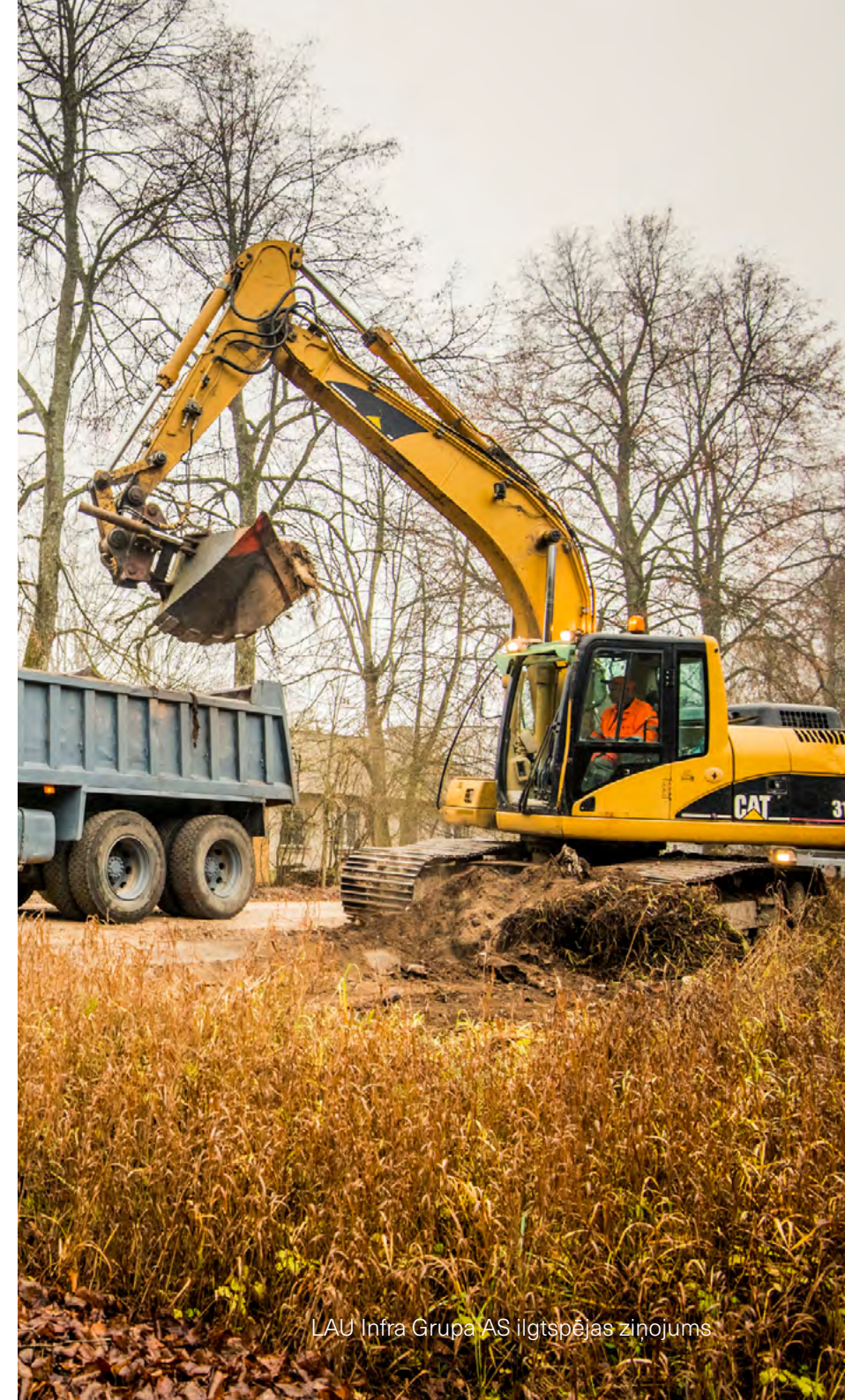
Sabiedrības stratēģiskie virzieni un biznesa modelis ir tieši bals-tīti dubultā būtiskuma novērtējuma rezultātos un identificētajās būtiskajās ilgspējas tēmās. Stratēģiskie virzieni kalpo kā prak-tisks ietvars būtiskāko ietekmju, risku un iespēju pārvaldībai ikdienas darbībā.

Sociālās ilgspējas jomā Sabiedrības stratēģija fokusējas uz darbinieku drošību, darba tiesību ievērošanu, kompetenču attīstību un darbaspēka pieejamību, kas dubultā būtiskuma novēr-tējumā identificētas kā ļoti būtiskas tēmas. Šo tēmu īstenošana tiek nodrošināta ar mērķtiecīgām investīcijām darbinieku lab-būtībā, apmācībās, darba vides uzlabošanā un organizācijas kompetenču stiprināšanā.

Pārvaldības jomā stratēģiskā pieeja atspoguļo būtiskos riskus, kas saistīti ar ētisku uzņēmējdarbību, korupcijas novēršanu, datu un informācijas drošību, kā arī piegādes ķēdes pārvaldību. Ilgtspējīga pārvaldība nodrošina, ka šie jautājumi tiek integrēti lēmumu pieņemšanas procesos, iekšējās kontroles sistēmās un sadarbībā ar partneriem.

Vides jomā, balstoties uz dubultā būtiskuma novērtējuma rezultātiem, Sabiedrība stratēģiski fokusējas uz resursu efek-tīvu izmantošanu, piesārņojuma mazināšanu, klimata ietekmes samazināšanu un atbildīgu infrastruktūras attīstību. Lai gan vides tēmas nav identificētas kā ar visaugstāko būtiskumu, tās tiek konsekventi integrētas Sabiedrības operacionālajos pro-cesos un investīciju lēmumos, nodrošinot atbilstību normatīvo aktu prasībām un ilgtermiņa risku pārvaldību.

Šāda stratēģijas un dubultā būtiskuma novērtējuma sasaiste nodrošina, ka Sabiedrības ilgtermiņa attīstība ir saskaņota gan ar nozares attīstības tendencēm, gan ar Sabiedrības ietekmi uz sabiedrību, vidi un ekonomiku.

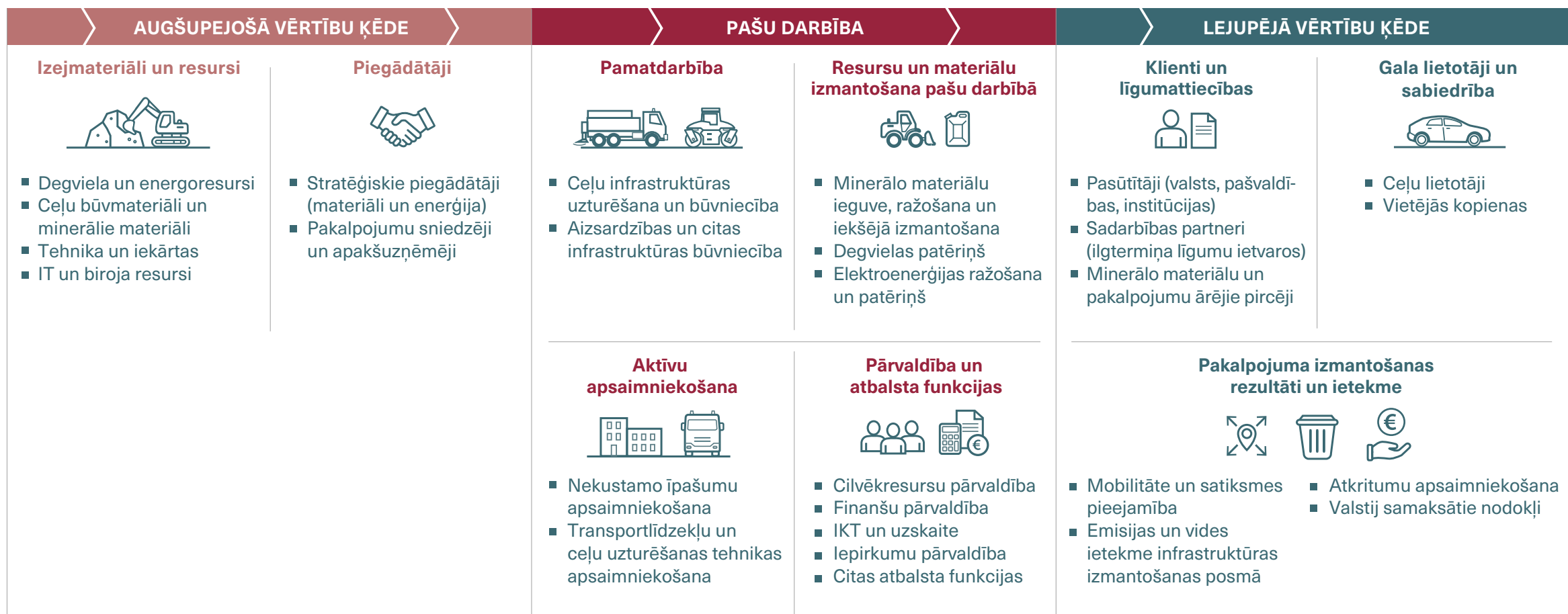


ESRS 2 SBM-1

## Vērtību ķēde

Sabiedrības vērtību ķēde atspoguļo galvenos resursus, darbības, attiecības un ietekmes, kas nodrošina Sabiedrības pamatfunkcijas un rada ilgtermiņa vērtību sabiedrībai. Vērtību ķēde

aptver augšupejošo vērtību ķēdi, pašu darbību un lejupējo vērtību ķēdi, ņemot vērā gan tiešas, gan netiešas vides, sociālās un ekonomiskās ietekmes.



ESRS 2 SBM-1

## Vērtību ķēde

**Augšupejošajā vērtību ķēdē** ietilpst Sabiedrības darbībai nepieciešamo izejmateriālu, resursu un pakalpojumu nodrošināšana, kas atrodas ārpus Sabiedrības tiešās operacionālās kontroles, bet būtiski ietekmē darbības efektivitāti, izmaksu struktūru un ilgtspējas rādītājus. Šajā posmā ietilpst degviela un energoresursi, ceļu būvmateriāli un minerālmateriāli, transportlīdzekļi, ceļu uzturēšanas tehnika un iekārtas, kā arī IT un biroja resursi.

Šos resursus nodrošina stratēģiskie piegādātāji, īpaši materiālu un enerģijas jomā, kā arī dažādi pakalpojumu sniedzēji un apakšuzņēmēji, kas sniedz atbalsta pakalpojumus Sabiedrības darbības nodrošināšanai. Piegādātāju un apakšuzņēmēju darbība veido nozīmīgu daļu no Sabiedrības netiešajām vides un sociālajām ietekmēm, tādēļ augšupejošā vērtību ķēde tiek uzskatīta par būtisku ilgtspējas risku un iespēju avotu, tostarp emisiju, darba drošības un piegādes nepārtrauktības kontekstā.

**Pašu darbība** ietver Sabiedrības tieši kontrolētās operācijas, kas realizē uzņēmuma vērtības piedāvājumu sabiedrībai. Pamatdarbības ir ceļu infrastruktūras uzturēšana un būvniecība un aizsardzības un citas infrastruktūras būvniecība.

Būtiska pašu darbības daļa ir resursu un materiālu izmantošana, tostarp minerālo materiālu ieguve, ražošana un iekšējā izmantošana Sabiedrības ceļu uzturēšanas un būvniecības darbos, degvielas patēriņš un elektroenerģijas ražošana un patēriņš. Šīs darbības veido galveno Sabiedrības tiešo vides ietekmi, tostarp siltumnīcefekta gāzu emisijas, resursu patēriņu un atkritumu rašanos.

Pašu darbībā ietilpst arī aktīvu apsaimniekošana, kas aptver nekustamo īpašumu, transportlīdzekļu un ceļu uzturēšanas tehnikas uzturēšanu un attīstību. Efektīva aktīvu pārvaldība ir būtiska darbības nepārtrauktības, darba drošības un ilgtspējas mērķu sasniegšanai.

Pašu darbību atbalsta pārvaldības un atbalsta funkcijas, tai skaitā cilvēkresursu, finanšu, iepirkumu un informācijas un komunikācijas tehnoloģiju pārvaldība. Šajā kontekstā nozīmīga loma ir arī sadarbībai ar izglītības iestādēm. Sabiedrība sadarbojas ar izglītības iestādēm, lai veicinātu kvalificēta darbaspēka pieejamību ilgtermiņā, piedāvājot prakses vietas studentiem, iesaistoties kopīgos projektos un veicinot zināšanu un kompetenču pārnesi. Šāda sadarbība stiprina cilvēkkapitālu, veicina jauno speciālistu piesaisti un atbalsta pašu darbības ilgtspēju, nodrošinot Sabiedrības vērtību ķēdes nepārtrauktību nākotnē.

**Lejupējā vērtību ķēde** aptver Sabiedrības sniegto pakalpojumu un radītās vērtības nonākšanu līdz klientiem, gala lietotājiem un sabiedrībai kopumā. Sabiedrības klienti un līgumattiecību partneri ir pasūtītāji – valsts, pašvaldības un citas institūcijas, kā arī sadarbības partneri citu līgumu ietvaros. Papildus Sabiedrība realizē minerālos materiālus un atsevišķus pakalpojumus ārējiem pircējiem.

Sabiedrības pakalpojumu gala lietotāji un ietekmes saņēmēji ir ceļu lietotāji un vietējās kopienas, kas izmanto uzturēto autoceļu infrastruktūru. Pakalpojuma izmantošanas rezultātā tiek nodrošināta mobilitāte un satiksmes pieejamība, tiek veicināta satiksmes drošība un reģionālā attīstība, vienlaikus radot arī netiešas vides ietekmes infrastruktūras izmantošanas posmā. Lejupējā vērtību ķēde ietver arī ekonomisko ietekmi, tostarp nodokļu iemaksas valsts budžetā un darba vietas reģionos, kas veicina sabiedrības kopējo labklājību.

ESRS 2 SBM-2

## Sadarbība ar ieinteresētajām pusēm

Sabiedrības sadarbība ar ieinteresētajām pusēm tiek veikta kā integrēta un caurspīdīga sistēma, kas nodrošina atbildīgu, ilgtspējīgu un labas pārvaldības principiem atbilstošu attiecību uzturēšanu.

Sabiedrība veido strukturētu un profesionālu dialogu ar galvenajām ieinteresētajām pusēm – klientiem, darbiniekiem, akcionāru, piegādātājiem, finanšu institūcijām un sabiedrību, nodrošinot savlaicīgu informācijas apriti un iesaisti lēmumu un attīstības procesos.

Sabiedrības darbību raksturo konsekvence un atklātība, nodrošinot regulāru komunikāciju par stratēģiskajiem plāniem, darbības rezultātiem, finanšu rādītājiem un ilgtspējas aspektiem. Dialogs un līdzdalība tiek veicināti, izmantojot strukturētus atgriezeniskās saites mehānismus, kas ļauj identificēt ieinteresēto pušu vajadzības un izmantot to sniegto informāciju pakalpojumu un procesu pilnveidē. Šāda pieeja stiprina savstarpējo uzticēšanos un nodrošina Sabiedrības spēju efektīvi un ilgtspējīgi pildīt savu lomu sabiedrības, valsts un ekonomikas interesēs.

Ieinteresētā puse	Sadarbības formāts	Sadarbības virzieni	Ieinteresētā puse	Sadarbības formāts	Sadarbības virzieni
<b>DARBINIEKI</b> (skartā ieinteresētā puse)	<ul style="list-style-type: none"> <li>» Informēšana</li> <li>» Dialogs un atgriezeniskā saite</li> <li>» Apmierinātības un iesaistes pētījums</li> <li>» Individuālās attīstības pārrunas</li> </ul>	<ul style="list-style-type: none"> <li>» Mācības, pieredzes apmaiņas</li> <li>» Aktivitātes un pasākumi</li> <li>» Aptauja par būtiskām ilgtspējas tēmām</li> </ul>	<ul style="list-style-type: none"> <li>» Darba samaksa, sociālās garantijas</li> <li>» Arodveselība un darba drošība</li> <li>» Darba tiesības, cilvēktiesības, ētika</li> </ul>	<ul style="list-style-type: none"> <li>» Profesionālā izaugsme, apmācība un izglītība</li> <li>» Uzņēmuma procesu sakārtošana</li> </ul>	<ul style="list-style-type: none"> <li>» Darbaspēks un izglītība</li> <li>» Pētniecība</li> <li>» Ilgtspēja, rīcība klimata pārmaiņu jomā</li> </ul>
<b>AKCIONĀRS</b> (skartā ieinteresētā puse)	<ul style="list-style-type: none"> <li>» Akcionāru sapulces</li> <li>» Darbības uzraudzība</li> <li>» Dalība politikas veidošanā</li> <li>» Informēšana</li> </ul>	<ul style="list-style-type: none"> <li>» Konsultācijas un tikšanās</li> <li>» Aptauja par būtiskām ilgtspējas tēmām</li> </ul>	<ul style="list-style-type: none"> <li>» Finansiālā stabilitāte, peļņa un dividendes</li> <li>» Darbības rezultātu novērtējums, finanšu un nefinanšu mērķu izpilde</li> <li>» Reputācija</li> </ul>	<ul style="list-style-type: none"> <li>» Atbilstoša pārvaldība, atbilstība tiesību aktiem</li> <li>» Infrastruktūras attīstība, konkurētspēja</li> </ul>	<ul style="list-style-type: none"> <li>» Darba kopīgums</li> <li>» Darbaspēks un izglītība</li> <li>» Veselība un drošība</li> <li>» Darba tiesības, cilvēktiesības, ētika</li> <li>» Sociālās garantijas</li> </ul>
<b>KLIENTI</b> (skartā ieinteresētā puse)	<ul style="list-style-type: none"> <li>» Aptaujas</li> <li>» Priekšlikumu un bažu paušana</li> <li>» Atsauksmes</li> </ul>	<ul style="list-style-type: none"> <li>» Aptauja par būtiskām ilgtspējas tēmām</li> </ul>	<ul style="list-style-type: none"> <li>» Produktu un pakalpojumu kvalitāte</li> <li>» Godīga komercprakse, līgumsaistību izpilde</li> <li>» Darbaspēks</li> </ul>	<ul style="list-style-type: none"> <li>» Finanšu stabilitāte, nodokļi</li> <li>» Ilgtspēja, rīcība klimata pārmaiņu jomā</li> </ul>	<ul style="list-style-type: none"> <li>» Kvalitatīvi pakalpojumi</li> <li>» Finanšu un darbības rezultāti</li> </ul>
<b>PIEGĀDĀTĀJI</b> (skartā ieinteresētā puse)	<ul style="list-style-type: none"> <li>» Iepirkumi</li> <li>» Sarunas, dialogs, tikšanās</li> </ul>	<ul style="list-style-type: none"> <li>» Partnerība</li> <li>» Aptauja par būtiskām ilgtspējas tēmām</li> </ul>	<ul style="list-style-type: none"> <li>» Godīga komercprakse, līgumsaistību izpilde, maksājumi</li> <li>» Reputācija</li> </ul>	<ul style="list-style-type: none"> <li>» Darba tiesības, cilvēktiesības, ētika</li> <li>» Ilgtspēja</li> <li>» Infrastruktūra</li> </ul>	<ul style="list-style-type: none"> <li>» Darbības atbilstība normatīvo aktu prasībām</li> <li>» Nodarbinātība, cilvēktiesības, nodokļi</li> <li>» Ilgtspēja</li> </ul>
<b>BANKAS, FINANSĒTĀJI</b> (ilgtspējas ziņojuma lietotāji)	<ul style="list-style-type: none"> <li>» Dialogs, aktuāla informācija</li> <li>» Finanšu pārskati, ilgtspējas ziņojumi</li> </ul>	<ul style="list-style-type: none"> <li>» Aptauja par būtiskām ilgtspējas tēmām</li> </ul>	<ul style="list-style-type: none"> <li>» Finanšu stabilitāte</li> <li>» Reputācija, darbības caurskatāmība</li> <li>» Līgumu nosacījumu ievērošana</li> </ul>	<ul style="list-style-type: none"> <li>» Godīga un ētiska pārvaldība</li> <li>» Ilgtspējīgi pakalpojumi</li> </ul>	<ul style="list-style-type: none"> <li>» Kvalitatīvi pakalpojumi</li> <li>» Finanšu un darbības rezultāti</li> </ul>
<b>IZGLĪTĪBAS IESTĀDES</b> (skartā ieinteresētā puse)	<ul style="list-style-type: none"> <li>» Sadarbība (prakses un darbavietas)</li> <li>» Sadarbība projektos un pētniecībā</li> </ul>	<ul style="list-style-type: none"> <li>» Aptauja par būtiskām ilgtspējas tēmām</li> </ul>	<ul style="list-style-type: none"> <li>» Darbības atbilstība normatīvo aktu prasībām</li> <li>» Nodarbinātība, cilvēktiesības, nodokļi</li> </ul>	<ul style="list-style-type: none"> <li>» Darbības atbilstība normatīvo aktu prasībām</li> <li>» Datu drošība</li> </ul>	<ul style="list-style-type: none"> <li>» Darbības atbilstība normatīvo aktu prasībām</li> <li>» Darbības atbilstība normatīvo aktu prasībām</li> </ul>
<b>ARODBIEDRĪBA</b> (skartā ieinteresētā puse)	<ul style="list-style-type: none"> <li>» Dialogs par darbinieku un uzņēmuma interesēm</li> <li>» Darbinieku interešu aizstāvība</li> </ul>	<ul style="list-style-type: none"> <li>» Priekšlikumu un bažu paušana</li> <li>» Ziedojumi</li> </ul>	<ul style="list-style-type: none"> <li>» Informēšana, komunikācija</li> <li>» Aptaujas</li> </ul>	<ul style="list-style-type: none"> <li>» Kvalitatīvi pakalpojumi</li> <li>» Finanšu un darbības rezultāti</li> </ul>	<ul style="list-style-type: none"> <li>» Reputācija</li> <li>» Aktuāla un patiesa informācija</li> </ul>
<b>SABIEDRĪBA, NVO</b> (skartā ieinteresētā puse)	<ul style="list-style-type: none"> <li>» Informēšana, komunikācija</li> <li>» Aptaujas</li> </ul>	<ul style="list-style-type: none"> <li>» Priekšlikumu un bažu paušana</li> <li>» Ziedojumi</li> </ul>	<ul style="list-style-type: none"> <li>» Produktu un pakalpojumu kvalitāte</li> <li>» Godīga komercprakse, līgumsaistību izpilde</li> <li>» Darbaspēks</li> </ul>	<ul style="list-style-type: none"> <li>» Finanšu stabilitāte, nodokļi</li> <li>» Ilgtspēja, rīcība klimata pārmaiņu jomā</li> </ul>	<ul style="list-style-type: none"> <li>» Kvalitatīvi pakalpojumi</li> <li>» Finanšu un darbības rezultāti</li> </ul>
<b>MEDIJI</b> (ilgtspējas ziņojuma lietotāji)	<ul style="list-style-type: none"> <li>» Informēšana un komunikācija</li> </ul>	<ul style="list-style-type: none"> <li>» Partnerība</li> <li>» Aptauja par būtiskām ilgtspējas tēmām</li> </ul>	<ul style="list-style-type: none"> <li>» Godīga komercprakse, līgumsaistību izpilde, maksājumi</li> <li>» Reputācija</li> </ul>	<ul style="list-style-type: none"> <li>» Darba tiesības, cilvēktiesības, ētika</li> <li>» Ilgtspēja</li> <li>» Infrastruktūra</li> </ul>	<ul style="list-style-type: none"> <li>» Darbības atbilstība normatīvo aktu prasībām</li> <li>» Nodarbinātība, cilvēktiesības, nodokļi</li> <li>» Ilgtspēja</li> </ul>
<b>VALSTS UZRAUDZĪBAS UN KONTROLES IESTĀDES</b> (ilgtspējas ziņojuma lietotāji)	<ul style="list-style-type: none"> <li>» Konsultācijas un dialogs</li> <li>» Pārbaudes un auditi</li> <li>» Atskaites</li> </ul>	<ul style="list-style-type: none"> <li>» Partnerība</li> <li>» Aptauja par būtiskām ilgtspējas tēmām</li> </ul>	<ul style="list-style-type: none"> <li>» Godīga komercprakse, līgumsaistību izpilde, maksājumi</li> <li>» Reputācija</li> </ul>	<ul style="list-style-type: none"> <li>» Darba tiesības, cilvēktiesības, ētika</li> <li>» Ilgtspēja</li> <li>» Infrastruktūra</li> </ul>	<ul style="list-style-type: none"> <li>» Darbības atbilstība normatīvo aktu prasībām</li> <li>» Nodarbinātība, cilvēktiesības, nodokļi</li> <li>» Ilgtspēja</li> </ul>
<b>PROFESIONĀLĀS ORGANIZĀCIJAS</b> (skartā ieinteresētā puse)	<ul style="list-style-type: none"> <li>» Konsultācijas, interešu aizstāvība</li> <li>» Aptaujas</li> <li>» Atsauksmes</li> </ul>	<ul style="list-style-type: none"> <li>» Partnerība</li> <li>» Aptauja par būtiskām ilgtspējas tēmām</li> </ul>	<ul style="list-style-type: none"> <li>» Godīga komercprakse, līgumsaistību izpilde, maksājumi</li> <li>» Reputācija</li> </ul>	<ul style="list-style-type: none"> <li>» Darba tiesības, cilvēktiesības, ētika</li> <li>» Ilgtspēja</li> <li>» Infrastruktūra</li> </ul>	<ul style="list-style-type: none"> <li>» Kvalitatīvi pakalpojumi</li> <li>» Finanšu un darbības rezultāti</li> </ul>
<b>NOZARES POLITIKAS VEIDOTĀJI</b> (skartā ieinteresētā puse)	<ul style="list-style-type: none"> <li>» Dialogs un konsultācijas</li> <li>» Iesaiste darba grupās, viedokļa paušana</li> </ul>	<ul style="list-style-type: none"> <li>» Partnerība</li> <li>» Aptauja par būtiskām ilgtspējas tēmām</li> </ul>	<ul style="list-style-type: none"> <li>» Godīga komercprakse, līgumsaistību izpilde, maksājumi</li> <li>» Reputācija</li> </ul>	<ul style="list-style-type: none"> <li>» Darba tiesības, cilvēktiesības, ētika</li> <li>» Ilgtspēja</li> <li>» Infrastruktūra</li> </ul>	<ul style="list-style-type: none"> <li>» Kvalitatīvi pakalpojumi</li> <li>» Finanšu un darbības rezultāti</li> </ul>

ESRS 2 IRO-1

## Dubultā būtiskuma novērtējums

Sabiedrība šajā ziņošanas periodā ir veikusi vienkāršotu dubultā būtiskuma novērtējumu, balstoties uz Eiropas ilgtspējas ziņošanas standartu (ESRS) prasībām. Novērtējumā tika iesaistītas Sabiedrībai būtiskākās ieinteresētās puses, izmantojot struktūrētu ieinteresēto personu aptaujas anketu.

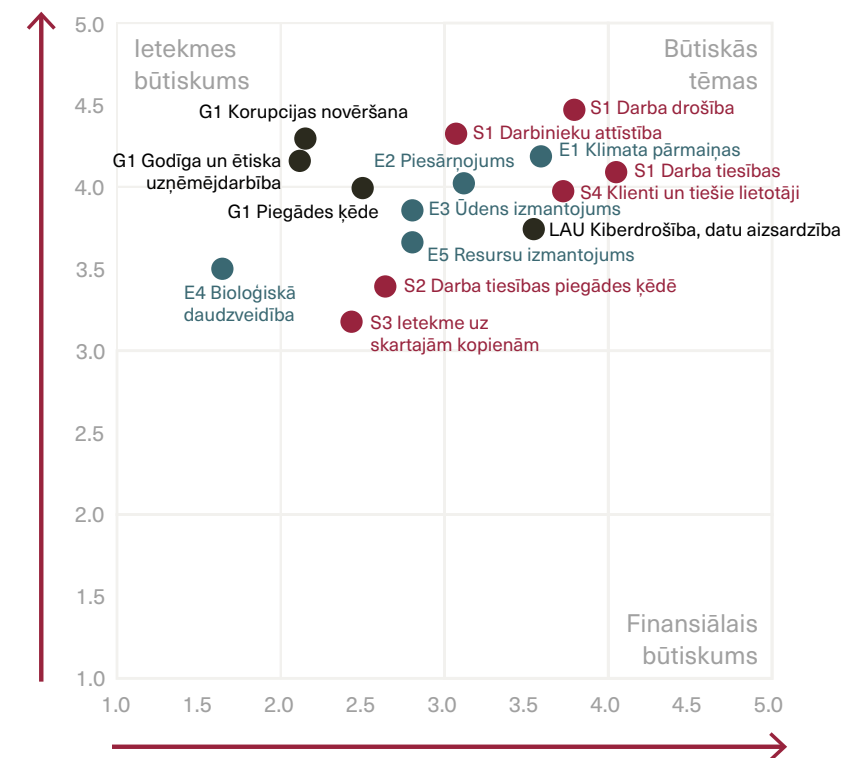
Aptaujas rezultāti tika analizēti Sabiedrības iekšējā darba grupā, kuru veidoja atbildīgo struktūrvienību un procesu vadītāji, kā arī tika ņemts vērā Sabiedrības valdes viedoklis.

Dubultā būtiskuma matricā tematisko standartu būtiskums tika noteikts, izmantojot piecu punktu skalu, aprēķinot ietekmes būtiskuma un finansiālā būtiskuma vidējās vērtības. Tēmas, kuru vidējā vērtība pārsniedza 3,5 tika identificētas kā būtiskas un ir iekļautas šajā ilgtspējas ziņojumā.

Veicot dubultā būtiskuma novērtējumu, Sabiedrība izmantoja ieinteresēto pušu aptauju un iekšējo ekspertu vērtējumu kā primāros informācijas avotus. Novērtējums neaptvēra pilnu ietekmju, risku un iespēju (IRO) padziļinātu analīzi pēc to mēroga, tvēruma un neatgriezeniskuma, kā arī pilnīgu atšķirību starp īstermiņa, vidēja termiņa un ilgtermiņa ietekmēm. Sabiedrība plāno turpmākajos periodos pakāpeniski attīstīt dubultā būtiskuma novērtēšanas metodoloģiju, padziļinot risku un iespēju analīzi saskaņā ar ESRS prasībām.

Pamatojoties uz dubultā būtiskuma novērtējuma rezultātiem un piemērotajiem sliekšņiem, Sabiedrības ilgtspējas prioritātes koncentrējas galvenokārt uz sociālajiem un pārvaldības aspektiem, jo īpaši darbinieku drošību, darba tiesību ievērošanu, kompetenču pieejamību, kā arī ētisku un caurspīdīgu uzņēmējdarbību. Vides tēmas tika identificētas kā būtiskas, tomēr tās nerada tik būtisku ietekmi uz Sabiedrības darbību un finanšu rezultātiem kā sociālie un pārvaldības jautājumi, un līdz ar to tās tiek atspoguļotas ar mērenu detalizācijas līmeni.

## DUBULTAIS BŪTISKUMS



ESRS 2 MDR-P

## Rīcībpolitikas būtisku ilgtspējas jautājumu pārvaldībai

Sabiedrībai ir virkne politiku, kurās ir noteikti Sabiedrības darbības vispārīgie principi, pēc kuriem uzņēmums vadās savā darbībā un tie aptver visas ilgtspējas ietekmes jomas. Politikas un citi uzņēmuma darbību reglamentējošie iekšējie normatīvie

akti ir pieejami visiem darbiniekiem Sabiedrības dokumentu vadības sistēmā. Būtiskākās politikas ir publicētas Sabiedrības ārējā mājas lapā. Pārskata gadā tika pārskatīta un aktualizēta Personāla politika.

### Būtiskākās politikas un tajās noteiktie ilgtspējas principi

Politika/ noteikumi	Ietekmes jomas	Principi
Korporatīvās pārvaldības politika	Pārvaldība, sociālie jautājumi, vide	Ilgtpējīga pārvaldība, ētiska, atbildīga un caurskatāma korporatīvās pārvaldības prakses īstenošana.
Risku vadības un iekšējās kontroles sistēmas politika	Pārvaldība	Vienoti risku vadības un iekšējās kontroles sistēmas pamatprincipi, atbildības sadalījums un uzraudzība, lēmumu pieņemšana, risku pārvaldība, kontroles pasākumu īstenošana, informācijas un saziņas nodrošināšana.
Ētikas politika	Pārvaldība, sociālie jautājumi, vide	Sabiedrības pamatvērtības, ētikas pamatprincipi, koruptīvu darbību un interešu konflikta novēršana, vispārējās uzvedības normas un to ievērošana, pienākumi un atbildība.
Personāla politika	Sociālie jautājumi	Efektīva personāla vadība – piesaiste, noturēšana, attīstība, pēctecība, tiesību normu ievērošana darba attiecībās, godīgas, taisnīgas un vienlīdzīgas attieksmes un tiesību principu ievērošana.
Privātuma politika	Pārvaldība, sociālie jautājumi	Personu datu aizsardzība, apstrādes mērķi, datu glabāšana, datu subjekta tiesības un pienākumi, sīkdatņu lietošana.
Korupcijas un interešu konflikta riska novēršanas politika	Pārvaldība, sociālie jautājumi	Kontroles vides izveidošana, korupcijas risku apzināšana, risku mazinošo pasākumu ieviešana, lietderīga, likumīga un tiesiska personāla, finanšu un materiālo resursu izmantošana, uzraudzība.

## Būtiskākās politikas un tajās noteiktie ilgtspējas principi

Politika/ noteikumi	Ietekmes jomas	Principi
Iekšējā audita politika	Pārvaldība, sociālie jautājumi, vide	Objektīva viedokļa sniegšana par LAU risku vadības, iekšējās kontroles sistēmas un pārvaldības procesu efektivitāti, konsultāciju un ieteikumu sniegšana LAU darbības uzlabošanai.
Informācijas un komunikācijas tehnoloģiju un informācijas drošības politika	Pārvaldība	Informācijas konfidencialitātes, integritātes un pieejamības nodrošināšana, informācijas klasifikācija, informācijas drošību risku pārvaldība, informācijas sistēmu darbības nepārtrauktības plānošana un pārvaldība.
Integrētās vadības sistēmas politika	Pārvaldība, sociālie jautājumi, vide	Stabila un ilgtspējīga darbība, procesu pieeja, zināšanu pārnese, atbilstība un kvalitāte, ietekmes uz vidi mazināšana, snieguma uzlabošana.
Komunikācijas politika	Pārvaldība, sociālie jautājumi	Komunikācija un sadarbība ar ieinteresētajām pusēm, viedokļa un tēla veidošana, informēšana
Ziedošanas (dāvināšanas) politika	Pārvaldība, sociālie jautājumi, vide	Korporatīvās sociālās atbildības īstenošana, ilgtspējīga resursu apsaimniekošana.
Piegādātāju ētikas kodekss	Pārvaldība, sociālie jautājumi, vide	Uzņēmējdarbības principi, interešu konflikts, korupcijas, kukuļošanas un noziedzīgi iegūtu līdzekļu legalizēšanas novēršana, cilvēktiesību ievērošana, vides aizsardzība, informācijas aizsardzība, ziņošanas pienākums.
Iekšējās trauksmes celšanas sistēmas noteikumi	Pārvaldība, sociālie jautājumi, vide	Trauksmes celšana par pārkāpumiem, trauksmes celšanas mehānisms un darbību, trauksmes cēlēju pienācīga aizsardzība.
Noteikumi par LAU darba samaksas sistēmu	Sociālie jautājumi	Vienota darba samaksas organizācija – iekšējais taisnīgums, atalgojuma atbilstība darba tirgum, vienlīdzīga pieeja, mērķu sasniegšana.



Vide

## E1 Klimata pārmaiņas

E1-1, E1-2

### Vispārēja pieeja un pārvaldība

Dubultā būtiskuma novērtējuma rezultātā vides aspekti vērtēti kā būtiski, tomēr kopumā tiek uzskatīti par mazāk kritiskiem nekā sociālie un pārvaldības jautājumi.

Sabiedrības pieeja vides jautājumu pārvaldībai ir integrēta Integrētās vadības sistēmas politikā, kas nosaka principus klimata pārmaiņu, energoefektivitātes, piesārņojuma un resursu izmantošanas jomā. Politika ir publiski pieejama un attiecas uz visām Sabiedrības darbībām.

Pārskata periodā Sabiedrība koncentrējās uz:

- energoresursu patēriņa optimizāciju,
- siltumnīcefekta gāzu (SEG) emisiju samazināšanas pasākumu īstenošanu,
- piesārņojuma kontroli,
- ūdens un citu resursu efektīvu izmantošanu,
- normatīvo aktu prasību ievērošanu.



Konkrēti mērķi un pasākumi vides pārvaldības jomā katru gadu tiek noteikti Sabiedrības ikgadējā rīcības plānā un energopārvaldības rīcības plānā.

Lai nodrošinātu atbilstību spēkā esošajiem vides normatīviem un prasībām, Sabiedrība veic regulāru uzraudzību un iekšējo kontroli, kā arī organizē darbinieku apmācības par vides aizsardzības jautājumiem. Tāpat Sabiedrība sadarbojas ar uzraugošajām institūcijām, piedalās pārbaudēs un nodrošina atklātu un savlaicīgu informācijas sniegšanu par savu ietekmi uz vidi.

Klimata pārmaiņas un ar tām saistītie ekstremālie laikapstākļi var ietekmēt Sabiedrības darbību – sniegtos pakalpojumus, darbinieku veselību un drošību, infrastruktūru un autoparku, kā arī satiksmes drošību.

Laikapstākļi ir viens no būtiskākajiem ārējiem faktoriem, kas ietekmē autoceļu uzturēšanas un būvniecības darbu plānošanu un izpildi. To mainīgums un pieaugošā ekstremālo parādību intensitāte palielina izaicinājumus nodrošināt reaģēšanu normatīvajos aktos un līgumos noteiktajos termiņos, kā arī rada papildu resursu nepieciešamību. Tas var ietekmēt darbu nepārtrauktību, izmaksas un satiksmes drošību.

2025. gada pavasara un vasaras mēnešos nokrišņu daudzums bija 3% virs normas, un teju visā Latvijā valdīja mitri apstākļi. Vismitrākais šis periods bija valsts austrumu daļā – Latgalē, Sēlijā un Austrumvidzemē, kur līdz pat augustam 3 mēnešu sausuma un mitruma rādītājs saglabājās virs 2 jeb ekstremāli mitrs. Šie apstākļi būtiski apgrūtināja būvdarbu veikšanu Sabiedrības objektos, vairākos gadījumos kavējot darbu izpildi pat par vairākiem mēnešiem. Vienlaikus nelabvēlīgu laikapstākļu ietekmē atsevišķos ceļu posmos tika ierobežota vai pilnībā slēgta satiksme. Šādas situācijas galvenokārt bija saistītas ar intensīviem nokrišņiem un augstu gruntsūdens līmeni un pārmitrinātu grunti, ceļa konstrukciju bojājumiem, kā arī stipra vēja rezultātā uz brauktuves nokritušiem kokiem.

Pārskata periodā ekstremālu laikapstākļu ietekmē vienā gadījumā tika bojāts Sabiedrības transportlīdzeklis, kad vētras rezultātā kritušo koku novākšanas laikā uz transportlīdzekļa uzgāzās cits koks. Darbinieki šajā incidentā necieta, un būtiski finansiāli zaudējumi Sabiedrībai netika nodarīti.

E1-3

## Klimata pārmaiņu mazināšana

Lai mazinātu klimata pārmaiņu radītos riskus, Sabiedrība īsteno vairākus pasākumus:

- apdrošina infrastruktūru un autoparku pret ekstremālu laikapstākļu radītajiem riskiem;
- iespēju robežās iekļauj ar darbu izpildi saistītos riskus līgumos ar pasūtītājiem;
- izvērtē ar darbinieku veselību un darba drošību saistītos riskus un nosaka atbilstošus preventīvos pasākumus.

Sabiedrība šobrīd nav izvērtējusi klimata pārmaiņu ietekmi visā vērtību ķēdē. Šādu izvērtējumu plānots attīstīt nākamajos pārskata periodos.

Lai mazinātu savas darbības negatīvo ietekmi uz klimata pārmaiņām, Sabiedrība īsteno dažādus pasākumus energoresursu patēriņa optimizēšanai, SEG emisiju pārvaldībai, atjaunojamo energoresursu izmantošanas attīstībai, kā arī piesārņojuma un resursu patēriņa mazināšanai. Sabiedrība ievēro spēkā esošo

ārējo un iekšējo normatīvo aktu prasības energopārvaldības un vides aizsardzības jomā, kā arī nodrošina atbilstību starptautiski atzītām vadības sistēmu prasībām. Sabiedrība regulāri izvērtē savu darbības ietekmi, nosaka ikgadējos mērķus un uzdevumus vides un energoefektivitātes uzlabošanai, kā arī veic nepieciešamos pasākumus to sasniegšanai.

Sabiedrība 2025. gada energopārvaldības pasākumu plāna ietvaros īstenoja 9 pasākumus, kas saistīti ar degvielas un siltumenerģijas patēriņa samazināšanu, paredzot tam līdzekļus Sabiedrības budžetā. Pasākumu īstenošanas rezultātā Sabiedrības prognozētais energoresursu ietaupījums veido 97.83 MWh.

Pasākumu īstenošanas rezultātā Sabiedrības prognozētais energoresursu ietaupījums veido:

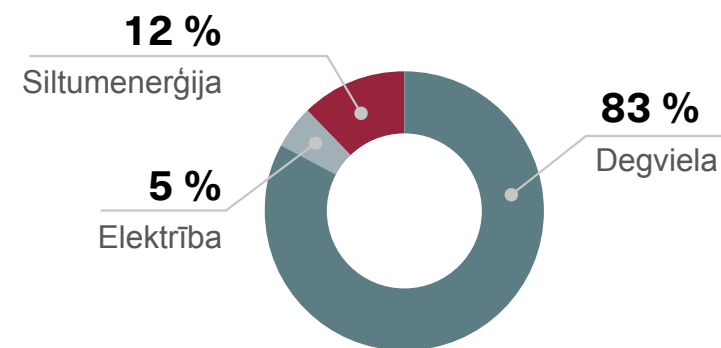
**97.83 MWh**

E1-5

## Enerģijas patēriņš un energoresursu struktūra

Sabiedrības galvenie energoresursu patērētāji ir transports, ēkas un būves un derīgo izrakteņu atradnes. Sabiedrības kopējo enerģijas patēriņu veido degviela autotransportam un tehnikas vienībām (83 %), siltumenerģija (12 %) un elektroenerģija (5 %), kas tiek izmantota darba vietās un ražošanas procesa nodrošināšanai.

PATĒRĒTO ENERĢIJAS AVOTU ĪPATSVARŠ 2025. GADĀ:



E1-5

## Enerģijas patēriņš un energoresursu struktūra

Enerģijas patēriņš un energoresursu struktūra (2025)	Mērv.	2024	2025	Izmaiņas % pret iepriekšējo gadu
<b>Kopējais patēriņš no fosilajiem energoresursiem</b>	<b>MWh</b>	<b>80 736</b>	<b>82 444</b>	<b>2.1 %</b>
Kurināmā patēriņš no dabasgāzes	MWh	2785	2571	
Kurināmā patēriņš no saškidrinātās dabasgāzes	MWh	1	1	
Kurināmā patēriņš no naftas produktiem	MWh	296	227	
Degvielas no naftas produktiem patēriņš transportam un mehānismiem	MWh			
t.sk. dīzeļdegviela	MWh	70606	72391	
t.sk. benzīns	MWh	496	750	
Iepirtās fosilo energoresursu elektroenerģijas patēriņš	MWh	3955	3912	
Iepirtās fosilo energoresursu siltumenerģijas patēriņš	MWh	2597	2592	
<b>Patēriņš no kodolenerģijas avotiem</b>	<b>MWh</b>	<b>-</b>	<b>-</b>	
<b>Kopējais patēriņš no atjaunīgiem energoresursiem</b>	<b>MWh</b>	<b>6981</b>	<b>5564</b>	<b>-20.3 %</b>
Kurināmā patēriņš no atjaunīgiem energoresursiem (malka, granula)	MWh	6905	5487	
Iepirtās vai iegūtās atjaunīgo energoresursu elektroenerģijas, siltumenerģijas, tvaika un aukstuma patēriņš	MWh	-	-	
Pašu saražotās atjaunīgās enerģijas patēriņš, kas nav kurināmais (saule)	MWh	76	76	
<b>Kopējais enerģijas patēriņš</b>	<b>%</b>			
Fosilo energoresursu īpatsvars kopējā enerģijas patēriņā	%	92%	94%	
Kodolenerģijas īpatsvars kopējā enerģijas patēriņā	%	0%	0%	
Atjaunīgo energoresursu īpatsvars kopējā enerģijas patēriņā	%	8%	6%	
<b>Saražotā enerģija</b>	<b>Mērv.</b>	<b>2024</b>	<b>2025</b>	
<b>Saražotā elektroenerģija (saule)</b>	<b>GWh</b>	<b>0.09</b>	<b>0.08</b>	<b>-1.5 %</b>
No atjaunīgiem resursiem	%	100%	100%	
No neatjaunīgiem resursiem	%	0%	0%	
<b>Saražotā siltumenerģija</b>	<b>GWh</b>	<b>10</b>	<b>8</b>	<b>-17.0 %</b>
No atjaunīgiem resursiem	%	69%	66%	
No neatjaunīgiem resursiem	%	31%	34%	

### Degvielas patēriņš

Kopējais transportam un mehānismiem patērētais degvielas daudzums 2025. gadā, salīdzinot ar iepriekšējo gadu, ir pieaudzis. Tas saistīts ar Sabiedrības veikto darbu apjomu pieaugumu, attiecīgi – lielāku nobraukto kilometru skaitu un tehnikas nostrādātajām motorstundām.

### Siltumenerģija

Siltumenerģijas patēriņu ietekmē izmaiņas Sabiedrības nekustamo īpašumu portfeli, tehnoloģiskie procesi saimnieciskās darbības nodrošināšanai, laikapstākļi, tiem sekojošā cilvēku paradumu maiņa, kā arī citi ārējie faktori.

Sabiedrība ēku un būvju apkurei izmanto gan pašu ražoto siltumenerģiju (tiešais enerģijas patēriņš), gan iepirkto siltumenerģiju (netiešais enerģijas patēriņš).

Iepirktais siltumenerģijas patēriņš 2025. gadā nav būtiski mainījies, kas skaidrojams ar salīdzinoši līdzīgiem klimatiskajiem apstākļiem 2024. un 2025. gada apkures sezonās.

### Elektroenerģija

Kopējais elektroenerģijas patēriņš 2025. gadā salīdzinot ar 2024. gadu nav būtiski mainījies. Vienlaikus, analizējot patēriņu objektu līmenī (kopā ~100 pieslēguma objekti), ir novērojamas atšķirīgas tendences. Pozitīvi vērtējams, ka objektos, kuros

PAŠU RAŽOTĀS SILTUMENERĢIJAS AVOTI:	
 malka	 sašķidrinātā naftas gāze
 granulas	 dīzeļdegviela
 dabasgāze	 elektroenerģija

iepriekš īstenoti energoefektivitātes vai taupības pasākumi, elektroenerģijas patēriņš ir būtiski samazinājies. Savukārt atsevišķos objektos patēriņš ir pieaudzis, kas galvenokārt saistīts ar, piemēram, izmaiņām ražošanas procesos derīgo izrakteņu atradnēs, aktīvāku tehnikas remontu veikšanu savās darbnīcās, kā arī ar apkures sistēmu maiņu un siltumsūkņu uzstādīšanu atsevišķos īpašumos.

### Saules elektrostacija

Sabiedrība 2024. gada aprīlī nodeva ekspluatācijā pirmo saules elektrostaciju Krustpils ielā 4, Rīgā. Uzstādītās saules elektrostacijas kopējā sistēmas jauda ir 100 kW, un tā sastāv no 240 saules paneļiem, kas ļauj saražot līdz 95 MWh atjaunojamās elektroenerģijas gadā. 2025. gadā saules elektrostacijā saražots 84,3 MWh

elektroenerģijas, no kuras 90 % tika patērēti tiešajā pašpatēriņā. Saražotā elektroenerģija veidoja 2,11 % no Sabiedrības kopējā elektroenerģijas patēriņa. 2026. gadā Sabiedrība plāno uzstādīt vēl vismaz trīs saules elektrostacijas, lai palielinātu atjaunojamās enerģijas īpatsvaru, samazinātu darbības ietekmi uz vidi un izmaksas.

### Energopārvaldība

Demonstrējot apņemšanos samazināt enerģijas patēriņu un apliecinot atbildību pret apkārtējo vidi, Sabiedrība ir sertificējusi energopārvaldības sistēmu atbilstoši starptautiskajam standartam ISO 50001:2018. Efektīva enerģijas pārvaldība palīdz samazināt izmaksas, identificēt enerģijas zudumus un stabilizēt uzņēmuma darbību ilgtermiņā, neraugoties uz enerģijas cenu svārstībām vai piegādes riskiem.

2025. gada novembrī Sabiedrībā veikts energopārvaldības sistēmas audits. Auditori atzina, ka uzņēmuma energopārvaldības sistēma atbilst ISO 50001 standarta prasībām, un esošā sertificāta darbība tika pagarināta uz trīs gadiem.

Uzņēmumā ir aktīva Energoefektivitātes pārvaldības darba grupa, kas pastāvīgi uzrauga enerģijas patēriņu un izstrādā scenārijus tā samazināšanai. Energopārvaldības ietvaros tiek veikta regulāra enerģijas patēriņa un energosnieguma rādītāju uzraudzība un šie dati katru gadu tiek apkopoti Energopārskatā.

E1-6

## SEG emisijas

Sabiedrība veic siltumnīcefekta gāzu (SEG) emisiju uzskaiti, lai novērtētu uzņēmuma darbības ietekmi uz klimata pārmaiņām un identificētu emisiju samazināšanas iespējas. SEG emisiju uzskaitē uzņēmumā tiek veikta kopš 2021. gada, balstoties uz Ministru kabineta noteikumu Nr. 42 "Siltumnīcefekta gāzu emisiju aprēķina metodika" prasībām.

Emisiju aprēķinos tiek izmantota starptautiski pieņemta klasifikācija:

- **1. tvērums (Scope 1) – tiešās emisijas**

Emisijas no uzņēmuma kontrolētajiem avotiem, galvenokārt transporta un tehniskā autoparka darbības, kā arī katlumāju darbības rezultātā.

- **2. tvērums (Scope 2) – netiešās emisijas no iegādātās enerģijas**

Emisijas, kas saistītas ar uzņēmuma patērēto iepirkto elektroenerģiju un siltumenerģiju.

- **3. tvērums (Scope 3) – citas netiešās emisijas**

Emisijas, kas rodas uzņēmuma vērtību ķēdē.

3. tvēruma emisiju aprēķinu Sabiedrība plāno ieviest pakāpeniski sākot ar 2026. gadu.

LAU Infra Grupa SEG emisijas*	Mērv.	2024	2025	Izmaiņas % pret iepriekšējo gadu
<b>1. tvēruma SEG emisijas</b>	<b>t CO<sub>2e</sub></b>	<b>17 819</b>	<b>18 278</b>	<b>3%</b>
No sadedzināšanas iekārtām*	t CO <sub>2e</sub>	588	585	
No transportam un mehānismiem izmantotās degvielas	t CO <sub>2e</sub>	17 231	17 693	
<b>2. tvēruma SEG emisijas</b>	<b>t CO<sub>2e</sub></b>	<b>538</b>	<b>528</b>	<b>-2%</b>
No iepirkātās elektroenerģijas ražošanas	t CO <sub>2e</sub>	292	292	
No iepirkātās siltumenerģijas ražošanas	t CO <sub>2e</sub>	246	236	
<b>3. tvēruma SEG emisijas šobrīd netiek aprēķinātas</b>	t CO <sub>2e</sub>	-	-	-
<b>Kopējās SEG emisijas</b>	<b>t CO<sub>2e</sub></b>	<b>18 357</b>	<b>18 806</b>	<b>2%</b>

\* Dati nav ārēji verificēti

### SEG EMISIJU SAMAZINĀŠANAS MĒRĶU SASNIEGŠANU APGRŪTINA VAIRĀKI FAKTORI:

- autoparka elektrifikāciju apgrūtina neesošā lielas jaudas elektrotransportlīdzekļu uzlādes infrastruktūra, īpaši reģionos, elektriskas vai hibrīdas alternatīvas specializētās ceļu uzturēšanas tehnikas ierobežotā pieejamība un to augstās izmaksas;
- Sabiedrības ēku un ražošanas bāzu zemā energoefektivitāte un lielais energoresursu patēriņš;
- uzturēšanas un būvniecības procesā izmantoto materiālu un resursu patēriņš, un citi faktori.

## E2 Piesārņojums

### E2-2 Darbības un resursi saistībā ar piesārņojumu

Kontrolējot un tiecoties samazināt piesārņojumu, uzņēmumā pastāvīgi tiek veikts:

- gruntsūdens monitorings
- notekūdeņu monitorings
- dūmgāzu izmešu mērījumi.

### E2-4 Gaisa, ūdens un augsnes piesārņojums

#### Gruntsūdens monitorings

Gruntsūdens monitorings tiek veikts visās vietās, kur to pieprasa vides uzraudzības institūcijas. 2025. gadā gruntsūdens piesārņojuma analīzes tika veiktas 6 degvielas uzpildes stacijās ar pazemes rezervuāriem un 1 bijušās degvielas uzpildes stacijas atrašanās vietā. Piesārņojums ar naftas produktiem turpina pastāvēt divās vēsturiski piesārņotās vietās, tas radies padomju

gados un nav saistīts ar Sabiedrības darbību un mūsdienu vērtību ķēdi. Monitoringa rezultāti liecina, ka gruntsūdens piesārņojuma līmenis šajās vietās ilgtermiņā pakāpeniski samazinās. Pārējās monitoringa vietās gruntsūdens piesārņojums nepārsniedza normatīvajos aktos noteiktās robežvērtības.

#### Notekūdeņu monitorings

Regulāri tiek veikts arī notekūdeņu monitorings 10 adresēs. Notekūdeņu analīžu rezultāti liecina, ka no Sabiedrības teritorijām izplūstošais ražošanas notekūdens būtiski neietekmē apkārtējo vidi. 2025. gadā Sabiedrībā netika konstatētas noplūdes, kas varētu radīt būtisku piesārņojuma risku augsnei vai ūdeņiem.

#### Gaisa emisijas (dūmgāzu izmeši)

2025. gadā tika veikti dūmgāzu izmešu mērījumi 5 katlumājām, kuru jauda ir no 200 kW līdz 1000kW. Izmeši tika mērīti 1 ar malku un kokskaidu granulām kurināmam un 4 ar dabasgāzi kurināmiem katliem. Mērījumu rezultāti apliecināja, ka atļaujās un normatīvos noteiktās emisijas robežvērtības nav pārsniegtas.

### E2-5 Vielas, kas rada bažas

Sabiedrībā darbībā tiek izmantotas vielas, kas var radīt piesārņojuma risku – naftas produkti, eļļas, tehniskie šķidrums, krāsas/šķīdinātāji, bitumena produkti, bīstamie atkritumi. Sabiedrība savas darbības nodrošināšanai ir saņēmusi Valsts vides dienesta izsniegtas B un C kategorijas piesārņojošo darbību atļaujas. Atbilstoši atļauju nosacījumiem Sabiedrība nodrošina bīstamo vielu uzskaiti, uzglabāšanu un apsaimniekošanu, kā arī regulāri veic vides monitoringu.



## E3 Ūdens resursi

### E3-2 Darbības un resursi, kas saistīti ar ūdeni

Ūdens ir nozīmīgs resurss Sabiedrības darbībā, kas tiek izmantots gan ražošanas procesos, gan saimnieciskajām vajadzībām. Lielākā daļa ūdens patēriņa saistīta ar autoceļu uzturēšanas procesiem.

#### APTUVENI 90 % NO KOPĒJĀ ŪDENS PATĒRIŅA TIEK IZMANTOTI:

- sālsūdens šķīduma sagatavošanai ziemas sezonā,
- transportlīdzekļu un specializētās tehnikas mazgāšanai.

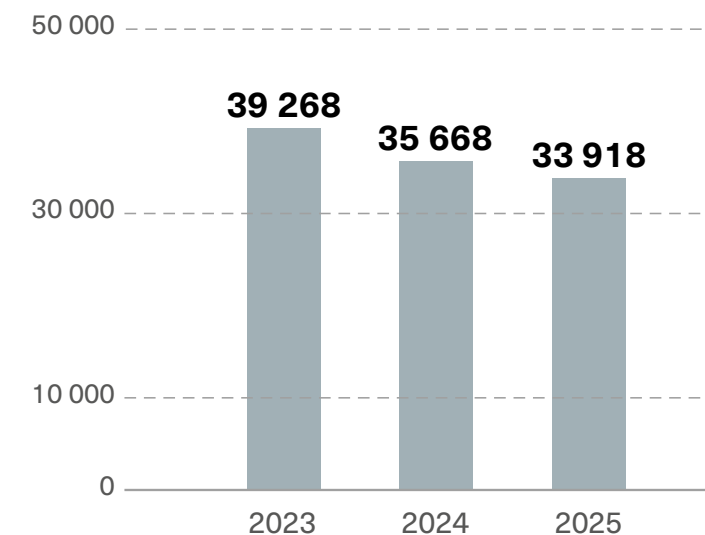
Pārējais ūdens tiek izmantots sadzīves vajadzībām uzņēmuma teritorijās.

### E3-4 Ūdens patēriņš

2025. gadā Sabiedrības kopējais ūdens patēriņš bija 33,9 tūkstoši m<sup>3</sup>. Pēdējo gadu laikā novērojama neliela, bet stabila ūdens patēriņa samazināšanās tendence, kas galvenokārt skaidrojama ar klimatiskajiem apstākļiem un mazāku nepieciešamību sagatavot sālsūdens šķīdumu autoceļu uzturēšanas darbiem.



ŪDENS PATĒRIŅŠ M<sup>3</sup> 2023.–2025. GADS



## E5 Resursu izmantojums un aprites ekonomika

E5-1

### Ar resursu izmantojumu un aprites ekonomiku saistītās rīcībpolitikas

Sabiedrības pieeja vides jautājumu pārvaldībai ir integrēta Integrētās vadības sistēmas politikā caur principu “Domāt zaļi, dzīvot zaļi”, kas nosaka pienākumu Sabiedrībai racionāli izmantot dabas resursus, ieviest labākos pieejamos tehniskos paņēmienus, lai samazinātu piesārņojošo vielu emisiju vidē, kas rada ietekmi uz klimata pārmaiņām un samazina radīto atkritumu daudzumu.

Sabiedrība savas saimnieciskās darbības rezultātā rada dažāda veida atkritumus – sadzīves atkritumus, bīstamos atkritumus, ražošanas atkritumus un būvniecības atkritumus. Papildus Sabiedrība valsts autoceļu ikdienas uzturēšanas darbu ietvaros nodrošina ceļu nodalījuma joslu, autotransporta pieturvietu un stāvlaukumu sakopšanu, kas ietver arī izmesto atkritumu savākšanu.

Sabiedrība nodrošina, ka jebkuras darbības ar atkritumiem – to savākšana, uzglabāšana, pārvadāšana, šķirošana un nodošana apsaimniekotājiem notiek atbilstoši spēkā esošajam normatīvajam regulējumam. Atkritumu uzskaitē tiek izmantota atkritumu pārvadājumu uzskaites valsts informācijas sistēma APUS, kas nodrošina izsekojamību un atbilstību normatīvajām prasībām.

E5-5

### Atkritumu plūsmas un to klasifikācija

**Sadzīves atkritumi**, kas rodas ikdienas darba procesā administratīvajās telpās, darbinieku sadzīvē, kā arī teritoriju uzturēšanas darbu laikā, pārsvarā ietver pārtikas iepakojumu, papīru, plastmasas izstrādājumus, dažādus jauktus atkritumus no sadzīves vajadzībām u.c. Pie tiem daļēji pieskaitāmi arī no ceļu nodalījuma joslām, pieturvietām un stāvlaukumiem savāktie sadzīves atkritumi, kas pēc būtības ir sabiedrības (iedzīvotāju) izmesti sadzīves atkritumi, kurus Sabiedrība savāc valsts autoceļu uzturēšanas darbu ietvaros.

**Ražošanas atkritumi** galvenokārt saistīti ar transporta un tehnikas ekspluatāciju, uzturēšanu un remontu, un tie ietver nolietotas riepas un metāllūžņus.

**Būvniecības atkritumi** rodas autoceļu uzturēšanas un lielākās daļas ceļu u.c. būvdarbu izpildes laikā, piemēram, frēzēts asfalts, nederīgā grunts no nomalēm, bojātās caurtekas u.c., kā arī veicot ēku, telpu un infrastruktūras remontdarbus.

**Bīstamie atkritumi** pārsvarā rodas tehnikas apkopes vai remonta rezultātā, kā arī veicot telpu remontu, jumtu segumu un telpu apgaismes lampu nomaiņu.

### BĪSTAMO ATKRITUMU VEIDI:

- izlietotās motoreļļas, pārnesumu eļļas un smēreļļas (130208),
- eļļas filtri (160107),
- absorbenti, filtru materiāli, slaucīšanas materiāli un aizsargtērpi, kas piesārņoti ar bīstamām vielām (150202),
- svina akumulatori (160601),
- luminiscentās spuldzes un citi dzīvsudrabu saturoši atkritumi (200121),
- azbestu saturoši būvmateriāli (170605).

## PĀRSTRĀDEI NODOTIE SABIEDRĪBAS PAŠU RADĪTIE UN CEĻU NODALĪJUMA JOSLĀS SAVĀKTIE ATKRITUMI 2025. GADĀ



**132,20 t**

nolietotas riepas  
no tām 26,44 t  
pašu radītas  
un 105,76 t no  
nodalījuma joslām  
savāktās



**0,84 t**

Būvniecības  
atkritumi (savāktie  
atkritumi)



**0,62 t**

Azbestu saturoši  
būvmateriāli



**2 t**

eļļas filtri



**19,28 t**

citas motoreļļas,  
pārnesumu eļļas  
un smēreļļas



**581 t**

Nešķirotie sadzīves  
atkritumi kopā, t.sk.  
aptuveni 116,2 t  
pašu radītie, 464,8 t  
ceļu nodalījuma  
joslās savāktie



**393,14 t**

Bioloģiski  
noārdāmie  
atkritumi



**1,4 t**

papīrs un kartons



**2,67 t**

absorbenti,  
filtru materiāli,  
slaucīšanas materiāli un  
aizsargtērpi, kas piesārņoti  
ar bīstamām vielām



**0,14 t**

Luminiscentās  
spuldzes un citi  
dzīvsudrabu  
saturoši atkritumi



**167,16 t**

Ielu tīrīšanas  
atkritumi savāktie  
ceļu nodalījuma  
joslās



**80,12 t**

Liela izmēra  
atkritumi savāktie  
ceļu nodalījuma  
joslās

---

# Sociālā joma

## S1 Pašu personāls

Dubultā būtiskuma novērtējuma rezultātā ar pašu personālu saistītie sociālie aspekti ir atzīti par vieniem no būtiskākajiem Sabiedrības ilgtspējas kontekstā. Šīs tēmas ir novērtētas kā augstas vai ļoti augstas būtiskuma tēmas gan ietekmes būtiskuma, gan finanšu būtiskuma skatījumā.

Sabiedrība nav identificējusi būtiskas negatīvas ietekmes uz pašu personālu, kas varētu rasties no pārkārtošanās plāniem virzībā uz Eiropas Zaļā kursa mērķiem. Vienlaikus Sabiedrība ņem vērā, ka klimata pārmaiņu mazināšanas un pielāgošanās pasākumi var ietekmēt darba organizāciju, prasības kompetencēm un darba vides apstākļus, tādēļ šie aspekti tiek integrēti personāla un darba aizsardzības risku pārvaldībā.

### KĀ BŪTISKĀKIE RISKI SAISTĪBĀ AR PAŠU PERSONĀLU IR APZINĀTI:

- darba vides negadījumi un ar darbu saistīti veselības riski;
- darbaspēka pieejamība darba tirgū un Sabiedrības spēja noturēt un piesaistīt kvalificētus darbiniekus.

### SABIEDRĪBA IDENTIFICĒ ARĪ BŪTISKAS IESPĒJAS UN POZITĪVAS IETEKMES, KAS SAISTĪTAS AR DARBINIEKU SOCIĀLO AIZSARDZĪBU UN LABBŪTĪBU, TAI SKAITĀ:

- sociālā atbalsta pasākumi un palīdzība dažādās dzīves situācijās;
- spēkā esošs darba koplīgums un sociālais dialogs ar arodbiedrību;
- efektīva darba aizsardzības sistēma un preventīva pieeja risku vadībai;
- ieguldījumi darbinieku labbūtībā un veselībā;
- ieguldījumi darbinieku apmācībā, profesionālajā attīstībā un kompetenču celšanā.

Kā būtiskākā negatīvā ietekme, kas var ietekmēt darbinieku labklājību un noturēšanu, ir identificēta ārējās ekonomiskās situācijas ietekme uz Sabiedrības iespējām nodrošināt konkurētspējīgu atalgojumu darba tirgū.



S1-1

## Rīcībpolitika attiecībā uz pašu personālu

Sabiedrībā ir apstiprinātas un uzturētas vairākas rīcībpolitikas un iekšējie normatīvie akti, kas nosaka personāla pārvaldības pieeju un darba attiecību pamatprincipus.

### BŪTISKĀKIE DOKUMENTI IR:

- Personāla politika,
- Ētikas politika,
- Darba kārtības noteikumi,
- Noteikumi par darba samaksas sistēmu,
- Noteikumi par darbinieku apmācību,
- Darba koplīgums,
- Darba aizsardzības pasākuma plāns.

2025. gadā Sabiedrība aktualizēja **Personāla politiku**, lai stiprinātu personāla vadības procesu atbilstību labas pārvaldības principiem un uzņēmuma stratēģiskajiem mērķiem, kā arī nodrošinātu politikas atbilstību normatīvajam regulējumam un ESRS terminoloģijai. Politikas ietvaros precizēts personāla vadības mērķis un skaidrāk definētas personāla vadības vērtības un principi.

Darba samaksas sadaļā ir nostiprināta Sabiedrības pieeja taisnīgai un caurspīdīgai atalgojuma politikai, savukārt sociālās programmas sadaļā papildus uzsvērti darbinieku labbūtības, veselības un drošības, sociālās atbildības un darba un privātās dzīves līdzsvara principi. Personāla politikas ietvaros precizēti arī personāla atlases un karjeras attīstības pamatprincipi, uzsverot iekšējās pēctecības plānošanu, talantu attīstību un būtisko amatu nepārtrauktības nodrošināšanu.

Sabiedrība darbojas atbilstoši tās apstiprinātajai **Ētikas politikai**, kas nosaka vienotu ētiskās rīcības normu kopumu, veicina tiesisku un godprātīgu rīcību Sabiedrības interesēs saskaņā ar tiesību normām, sekmē labu pārvaldību. Par iespējamām Ētikas politikas pārkāpumiem ikvienam darbiniekam ir iespēja ziņot Sabiedrības Ētikas komisijai.

**Darba kārtības noteikumi** nosaka vienotas prasības un kārtību darba organizācijai, savukārt Noteikumi par darba samaksas sistēmu nosaka vienotu kārtību, kādā Sabiedrības darbiniekiem tiek noteikta, aprēķināta un pārskatīta darba samaksa.

**Noteikumi par darbinieku apmācību** nosaka vienotu kārtību darbinieku kompetenču pilnveidei, tai skaitā darba aizsardzības un vides aizsardzības jautājumos.

Sabiedrībai ir spēkā esošs **Darba koplīgums**, kas ir darba devēja un Latvijas Ceļu darbinieku arodbiedrības vienošanās par labvēlīgākiem noteikumiem darbiniekiem, nekā noteikts Darba likumā, darba līgumā un citos normatīvajos dokumentos. Darba koplīgums ir būtisks instruments sociālā dialoga un darbinieku aizsardzības nodrošināšanai.

Darba aizsardzības mērķis Sabiedrībā ir nodrošināt drošus un veselībai nekaitīgus darba apstākļus, mazinot nelaimes gadījumu un arodslimību riskus un stiprinot preventīvu darba vides risku pārvaldību. Sabiedrība katru gadu izstrādā Darba aizsardzības pasākumu plānu un budžetā paredz līdzekļus tā īstenošanai, kā arī veic ikgadēju darba vides risku novērtēšanu. Vienlaikus Sabiedrība ir pievienojusies iniciatīvai "Misija Nulle", kuras mērķis ir padarīt veselību un drošību par uzņēmuma prioritārajām vērtībām gan ikvienā pamatdarbības posmā, gan mijiedarbībā ar sabiedrību.

Sabiedrības darbiniekiem iekšējie normatīvie akti ir pieejami iekšējā dokumentu vadības sistēmā, savukārt būtiskākās politikas ir publiskas Sabiedrības tīmekļvietnē.

S1-2

## **Procesi darbinieku iesaistei būtiskos jautājumos**

Sabiedrības darbinieku iesaiste būtiskos ar darba vidi, labbūtību, attīstību un Sabiedrības darbību saistītos jautājumos notiek nepārtraukti, ar mērķi veicināt savlaicīgu informācijas apmaiņu, līdzdalību lēmumu pieņemšanā, saņemt atgriezenisko saiti un stiprināt savstarpējo sadarbību. Darbinieku iesaiste palīdz identificēt riskus un iespējas, kā arī uzlabot darba organizāciju un iekšējos procesus.

Ikdienā darbinieku iesaiste tiek nodrošināta tiešo tikšanos, strukturētu sanāsmju un dažādu darba grupu ietvaros, kur tiek pārrunāti gan operatīvie jautājumi, gan būtiski lēmumi, kas ietekmē darbiniekus un Sabiedrības darbību kopumā. Vadības un darbinieku savstarpējā komunikācija tiek stiprināta arī valdes tiešraižu formātā reizi ceturksnī, nodrošinot iespēju visiem Sabiedrības darbiniekiem anonīmi uzdot jautājumus valdei un saņemt skaidrojumus par aktuālajiem jautājumiem.

Būtisks instruments darbinieku iesaistei un viedokļa noskaidrošanai ir ikgadējās darbinieku attīstības pārrunas, kuru laikā tiek pārrunāti darba sniegums, profesionālās attīstības vajadzības, mērķi nākamajam periodam, darba vides uzlabojumi, kā arī

darbinieka labbūtība un motivācijas aspekti. Attīstības pārrunu rezultātā tiek identificēti darbinieku ierosinājumi un risināmie jautājumi.

Papildus tam Sabiedrība veic darbinieku iesaistes un apmierinātības pētījumu, kas ļauj sistemātiski novērtēt darbinieku pieredzi un identificēt stiprās un uzlabojamās jomas. Atbilstoši secinātajam tiek noteikti rīcības pasākumi un atbildīgie, uzraudzīta īstenoto pasākumu efektivitāte.

Sabiedrība īsteno arī iekšējās kultūras un sadarbības veicināšanas pasākumus, kas stiprina komandas saliedētību un piederības sajūtu. Darbiniekiem tiek piedāvāta dalība kopīgos pasākumos, tai skaitā ar ģimenes locekļu iesaisti (piemēram, Rīgas RIMI 2025 maratons, taku skrējiens “Stirnu buks”, Vienības velobrauciens). Papildus tiek organizēti mērķa grupu pasākumi, piemēram, Jauno darbinieku dienas un Ilggadējo darbinieku godināšanas dienas, kas veicina darbinieku piederību Sabiedrībai.

Lai risinātu ar darba vidi saistītos jautājumus, darbinieki tiek iesaistīti arī darba vides risku novērtēšanas procesā, īpaši tajās darba vietās un struktūrvienībās, kur identificēti specifiski darba vides riski.

Darbinieku interešu pārstāvība un sociālā dialoga nodrošināšana tiek īstenota arī koplīguma ietvaros, kas nosaka darba attiecību, sociālo garantiju un darba vides jautājumus, veicinot skaidru un taisnīgu darba attiecību regulējumu.

S1-3

## **Procesi negatīvās ietekmes mazināšanai un kanāli bažu paušanai**

Sabiedrība nodrošina drošu, iekļaujošu un cieņpilnu darba vidi identificējot, novēršot un mazinot negatīvo ietekmi uz darbiniekiem. Negatīvo ietekmju un risku pārvaldība tiek īstenota darba aizsardzības sistēmas ietvaros, personāla vadības procesos, iekšējās kontroles mehānismos un ikdienas vadības praksē.

Darbiniekiem ir pieejamas vairākas iespējas bažu paušanai un sūdzību iesniegšanai, tostarp tiešais vadītājs, personāla vadības daļas speciālisti, arodbiedrības pārstāvji, kā arī Ētikas komisija. Papildus tam Sabiedrība nodrošina anonīmu ziņošanas iespēju valdei, kā arī trauksmes celšanas mehānismu normatīvajos aktos noteiktajā kārtībā.

Saņemtie ziņojumi un sūdzības tiek izvērtēti konfidenciali, ievērojot personas datu aizsardzības prasības un nodrošinot godīgu un objektīvu izskatīšanas procesu. Gadījumos, kad tas ir iespējams un atbilstoši situācijas būtībai, jautājumi primāri tiek risināti struktūrvienības ietvaros, savukārt sensitīvus un būtiskus jautājumus izvērtē valde. Atsevišķos gadījumos, ja situācija prasa specifisku kompetenci vai pastāv paaugstināts risks Sabiedrībai vai darbiniekiem, ir iespēja piesaistīt krīzes vadības speciālistu.

Trauksmes celšanas ziņojumi un iesniegumi Ētikas komisijai tiek izskatīti saskaņā ar noteikto kārtību, nodrošinot ziņotāja aizsardzību.

### S1-17 **Incidenti, sūdzības un nopietna ietekme uz cilvēktiesībām**

2025. gadā trauksmes celšanas sistēmā nav reģistrēti incidenti vai apstiprinātas sūdzības saistībā ar personāla diskrimināciju, nopietnu ietekmi uz cilvēktiesībām un citiem nozīmīgiem pašu personāla jautājumiem. Tāpat Ētikas komisijā nav saņemti iesniegumi par ētiska rakstura pārkāpumiem.

### S1-4 **Rīcība saistībā ar ietekmi, riskiem un iespējām, kas skar darbiniekus**

Sabiedrība īsteno mērķtiecīgus pasākumus, lai pārvaldītu būtiskākās ietekmes, riskus un iespējas, kas saistītas ar pašu personālu, īpaši darba drošības, veselības, darbinieku piesaistes un noturēšanas, profesionālās attīstības, kā arī labbūtības un darba un privātās dzīves līdzsvara jomās.

Ņemot vērā Sabiedrības darbības specifiku un paaugstinātos darba vides riskus, Sabiedrība īsteno preventīvu darba aizsardzības sistēmu, kas balstīta uz regulāru risku identificēšanu, darba aizsardzības pasākumu plāna izstrādi un izpildi.

Lai mazinātu riskus, kas saistīti ar darbaspēka pieejamību un kvalificētu darbinieku noturēšanu, Sabiedrība īsteno vairākus personāla vadības pasākumus. Sabiedrība veic amatu vērtēšanu un regulāri izvērtē darba samaksas sistēmas atbilstību darba tirgus situācijai, ievērojot taisnīgas un caurspīdīgas atlīdzības principus.

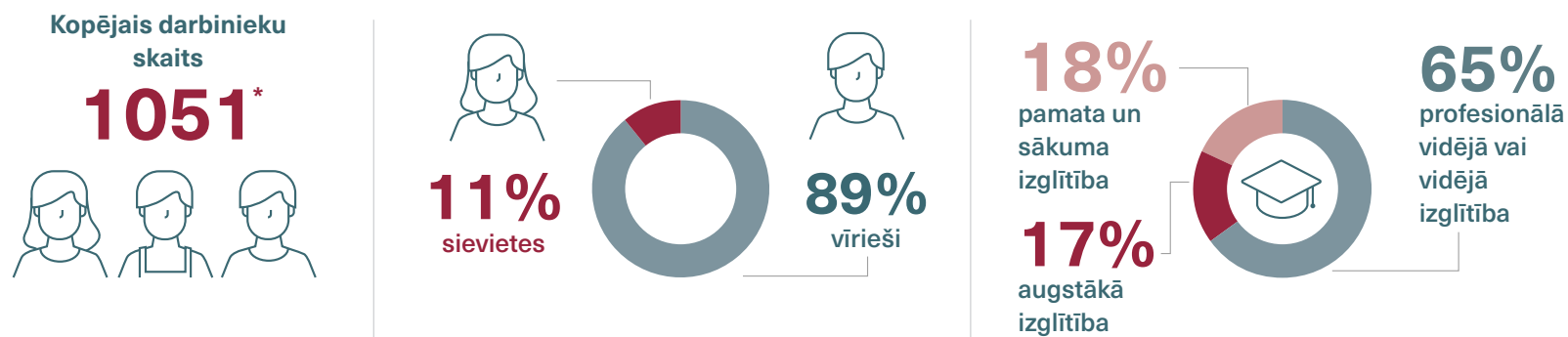
Sabiedrība izstrādā pēctecības nodrošināšanas programmu, lai stiprinātu būtisko amatu nepārtrauktību, savlaicīgi identificētu potenciālos pēctečus un veicinātu talantu attīstību.

Sabiedrība veicina darbinieku profesionālo izaugsmi un kompetenču pilnveidi, nodrošinot apmācību sistēmu atbilstoši amatu prasībām un darba specifikai. Papildus Sabiedrība attīsta sadarbību ar izglītības iestādēm, lai veicinātu nozares profesionāļu sagatavošanu, piesaistītu jaunus speciālistus un nodrošinātu ilgtermiņā nepieciešamo darbaspēka pieejamību.

Sabiedrība īsteno pasākumus darbinieku labbūtības uzlabošanai un psihoemocionālo risku mazināšanai, tai skaitā organizējot izglītojošus pasākumus par darba un privātās dzīves līdzsvaru, laika plānošanu un prioritāšu noteikšanu. Darbinieku labbūtības jautājumi tiek integrēti arī ikgadējās attīstības pārrunās un darbinieku iesaistes un apmierinātības pētījumos, nodrošinot iespēju identificēt uzlabojumu vajadzības un noteikt mērķētus rīcības pasākumus.

S1-6

## Sabiedrības darbinieku raksturojums



### Darba līgums uz nenoteiktu laiku (pastāvīgie darbinieki)

Administrācijas struktūrvienībās	76	7 %
Ražošanas struktūrvienībās (reģionos)	962	92 %
Sievietes	110	10 %
Vīrieši	928	88 %

### Darba līgums uz noteiktu laiku (pagaidu darbinieki)

Administrācijas struktūrvienībās	3	0 %
Ražošanas struktūrvienībās (reģionos)	10	1 %
Sievietes	3	0 %
Vīrieši	10	1 %

\* Fiksētais darbinieku skaits uz 2025. gada 31. decembri

### Pilns darba laiks

Administrācijas struktūrvienībās	79	1 %
Ražošanas struktūrvienībās (reģionos)	963	1 %
Sievietes	107	10 %
Vīrieši	935	89 %

### Nepilns darba laiks

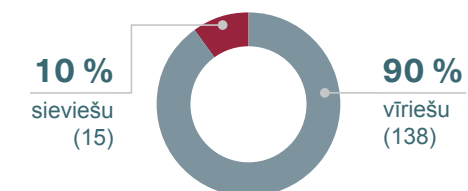


Sabiedrībā nodarbināti **9 darbinieki** – sešas sievietes, trīs vīrieši

### Darbinieku mainības koeficients



### Jaunie darbinieki



S1-7

## Sabiedrības pašu personālā ietilpstošo ārštata darbinieku raksturojums

Sabiedrības pašu personālā nav ārštata darbinieku.

S1-8

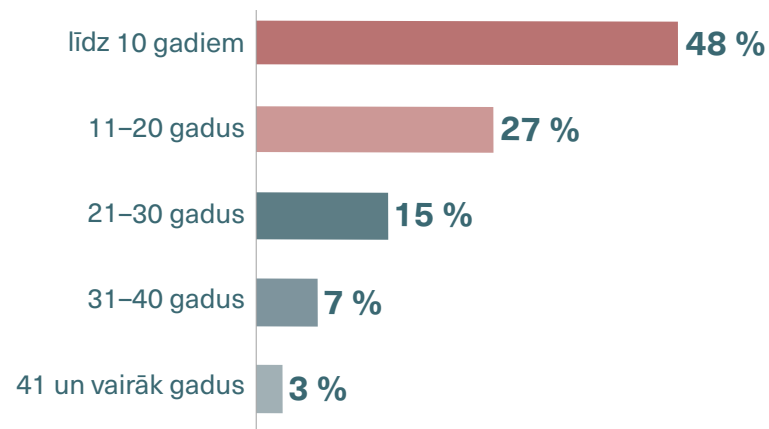
## Koplīguma sarunu tvērums un sociālais dialogs

Darba koplīguma būtība ir sabalansēt darbinieku vajadzības un vēlmes ar darba devēja iespējām. Koplīguma noteikumi uzlabo darbinieku tiesisko stāvokli, nosaka darba tiesisko attiecību uzsākšanas un pārtraukšanas, darba un atpūtas laika organizācijas, darba apstākļu, darba aizsardzības, darba samaksas un kvalifikācijas celšanas noteikumus, sociālās garantijas un atbalstu darbiniekiem, kā arī savstarpējās sadarbības principus. 2025. gada sākumā pēc Sabiedrības vadības iniciatīvas, tika pārskatīts Darba koplīgums ar pielikumiem – Darba kārtības noteikumi un Noteikumi par darba samaksas sistēmu. Darba koplīgums ar pielikumiem apstiprināts 2025. gada 7. maijā arodbiedrības pārstāvju kopsapulcē. Darba koplīgums attiecas uz visiem uzņēmuma darbiniekiem, kuru darba līgums noslēgts uz nenoteiktu laiku, un tas ir kā pamats uzņēmuma sniegto priekšrocību paketei.

S1-9

## Daudzveidības rādītāji

### DARBA STĀŽS



### DARBINIEKU VECUMA STRUKTŪRA



S1-10

## Adekvātas algas

Sabiedrības atalgojuma modelis balstās uz iekšējo normatīvo aktu – Noteikumi par darba samaksas sistēmu, kuru mērķis ir noteikt vienotu kārtību, kādā Sabiedrības nodarbinātajiem darbiniekiem tiek noteikta, aprēķināta un pārskatīta darba samaksa.

## DARBA SAMAKSAS SISTĒMA IR VEIDOTA, IEVĒROJOT ŠĀDUS PAMATPRINCIPUS:

- **iekšējais taisnīgums** – atbilstoši amata pienākumu veikšanai nepieciešamajai profesionālajai kvalifikācijai un pieredzei, amata darba sarežģītībai un atbildības līmenim taisnīgi un ar citiem amatiem savstarpēji salīdzinoši noteikta darba samaksa;
- **darba tirgum atbilstoša darba samaksa** – nozares speciālistu piesaistīšanai atbilstoši noteikta darba samaksa;
- **vienlīdzīga pieeja** – vienotu principu piemērošana darba samaksas noteikšanā visiem darbiniekiem;
- **uz Sabiedrības mērķu sasniegšanu vērstas darbinieka rīcības veicināšana** – darbinieka ieguldījumam un rezultātiem atbilstoši noteikta darba samaksa;
- noteiktās darba samaksas apjoma **atbilstība** Sabiedrības finansiālajām iespējām un Sabiedrības budžetam.

Sabiedrībā amati ir sadalīti amatu algu grupās. Katrai amatu algu grupai, līdz ar to arī amatam, ir noteikts pastāvīgās darba algas intervāls, ņemot vērā darba samaksas līmeni darba tirgū.

Papildus Sabiedrībai, veicot saimniecisko darbību būvniecības nozarē, ir saistoša arī Būvniecības nozares ģenerālvienošana, kas noslēgta ar Latvijas Celtnieku arodbiedrību un regulē būvniecībā nodarbināto darba samaksu un darba laiku.

S1-16

## Atalgojuma rādītāji

Būtisks rādītājs, kas liecina par dzimumu līdztiesību ievērošanu, ir sieviešu un vīriešu kopējā atalgojuma mediānas attiecība uzņēmumā. Sabiedrībā atšķirību starp sieviešu un vīriešu vidējo atalgojumu veido amatu, pieredzes un pienākumu dažādība, ko darbinieki veic Sabiedrībā, kā arī darba pienākumu pildīšanai nepieciešamo prasmju un sertifikātu esamība.

Atalgojuma rādītāji par 2025. gadu	Samaksas atšķirība Sabiedrībā
Vīriešu un sieviešu darba samaksas atšķirība*	<b>3 %</b>
Visaugstāk atalgotā darbinieka gada kopējā atalgojuma attiecība pret visu darbinieku kopējā gada atalgojuma mediānu**	<b>318%</b>
Valdes priekšsēdētāja vidējā atalgojuma attiecība pret darbinieku vidējo darba algu	<b>4.0:1</b>

\* Aprēķināta, balstoties uz vidējās Sabiedrībā strādājošo vīriešu stundas atalgojuma likmes bruto attiecību pret vidējo Sabiedrībā strādājošo sieviešu stundas atalgojuma likmi bruto, izsakot to procentuāli.

\*\* Aprēķināta, balstoties uz Sabiedrībā visaugstāk atalgotā darbinieka gada atalgojuma bruto (tostarp iekļaujot visas piemaksas, prēmijas u.c.) attiecību pret vidējo Sabiedrības darbinieku gada kopējo atalgojuma mediānu (izņemot visaugstāk atalgoto darbinieku), izsakot to procentuāli. Visaugstāk atalgotā darbinieka noteikšanā nav ņemti vērā Sabiedrības valdes un padomes locekļi, kuri nav darbinieki Darba likuma izpratnē un kuriem ir pilnvarojuma līgums uz laiku ar skaidri noteiktu atalgojumu. Dati nav ārēji verificēti.

S1-11

## Sociālā aizsardzība

Sabiedrības darbiniekiem ir nodrošināta normatīvajos aktos noteiktā sociālā aizsardzība, tostarp valsts sociālās apdrošināšanas iemaksas un ar nodarbinātību saistītās garantijas. Papildus likumdošanā noteiktajam Sabiedrība nodrošina darbiniekiem papildu sociālās aizsardzības pasākumus, tostarp

visu darbinieku nelaiemes gadījumu apdrošināšanu un veselības apdrošināšanu, tādējādi veicinot darbinieku veselības aizsardzību un finansiālo drošību gadījumos, kad rodas ar veselību saistīti riski.

Būtisks sociālās aizsardzības instruments Sabiedrībā ir spēkā esošais Darba koplīgums, kas nodrošina papildus labumus un sociālās garantijas darbiniekiem.

Papildus vispārējiem darba attiecību regulējumiem koplīgums paredz arī atbalstu darbiniekiem dažādās dzīves situācijās, piemēram, papildu atvaļinājuma dienas par bērniem, papildu atvaļinājuma dienas par iesaisti ziemas sezonas darbu organizēšanā, atbalstu bērna skolas gaitu uzsākšanai, pabalstu tuvinieka nāves gadījumā, kā arī citus sociālos atbalsta pasākumus.

S1-15

## Darba un privātās dzīves līdzsvara rādītāji

Darba un privātās dzīves līdzsvara rādītāji par 2025. gadu	Sievietes	Vīrieši
Darbinieku īpatsvars, kuriem ir tiesības izmantot atvaļinājumu ģimenes apstākļu dēļ*, %	100%	100%
Darbinieki, kas devās bērna kopšanas atvaļinājumā, skaits	3	4

S1-12

## Personas ar invaliditāti

Sabiedrība neapkopo datus par darbiniekiem ar invaliditāti un neprasa šādu informāciju no darbiniekiem.

S1-13

## Apmācības un prasmju pilnveides rādītāji

Darbinieku apmācība ir stratēģisks ieguldījums Sabiedrības attīstībā. Apmācības nodrošina Sabiedrības darbinieku profesionālo prasmju uzlabošanu, drošības un atbilstības prasību nodrošināšanu, darbinieku attīstību un motivācijas paaugstināšanu, uzņēmuma efektivitātes un konkurētspējas uzlabošanu.

2025. gadā Sabiedrības darbinieki kopā ir pavadījuši 12 940 stundas mācībās, no tām sievietes 3373 stundas un vīrieši 9567 stundas. Vidēji viens darbinieks mācoties pavadījis 7h gadā.

Pārskata periodā Sabiedrības darbiniekiem kopumā nodrošinātas 227 mācības, no tām iekšējās Sabiedrības darbinieku organizētās – 9, ārējās mācības (maksas) – 221, ārējās mācības (bezmaksas) – 47. Obligātās mācības (kvalifikācijas celšanai) apmeklējuši 411 darbinieki, kopā pavadītas 3162 stundas obligātajās mācībās.

**12 940**  
stundas

– laiks ko darbinieki pavadījuši mācoties

**7**

stundas

– vidēji viens darbinieks pavadījis mācoties

2025. gadā tika īstenotas plānotās attīstības pārrunas ar visiem administrācijas struktūrvienības darbiniekiem, reģionos – ar nodaļu vadītājiem, būvdarbu vadītājiem, ceļu meistariem un mehāniķiem. 2026. gada otrajā pusē tiek plānotas būvdarbu vadītāju, ceļu meistarū un mehāniķu apmācības attīstības pārrunu veikšanai ar fiziskā darba veicējiem, kuras tiks uzsāktas 2026. gada nogalē.

Ar mērķi veicināt Sabiedrības talantīgo darbinieku profesionālo prasmju un personīgās izaugsmes attīstību, kā arī radīt vidi, kurā iespējams īstenot uzņēmumam nozīmīgas idejas un projektus darba procesu pilnveidei, ar 2024. gada oktobri uzņēmumā jau otro reizi tika uzsākts **Izaugsmes akadēmijas** projekts, kas noslēdzās 2025. gada jūnijā. Šī iniciatīva sniedza iespēju 13 motivētiem un talantīgiem darbiniekiem attīstīt būtiskas kompetences, kas nepieciešamas gan individuālai, gan komandas izaugsmei, piesaistot gan uzņēmuma profesionāļus, gan ārējos mācību spēkus.

### DARBINIEKU ĪPASVARS %, KURI PIEDALĪJUŠIES APMĀCĪBĀS (DALĪJUMĀ PA DZIMUMIEM)



**15 %**



**23 %**

S1-14

## Darba aizsardzības rādītāji

Lai arī Sabiedrībā nav sertificēta arodveselības un darba drošuma pārvaldības sistēma atbilstoši ISO 45001 standarta prasībām, Sabiedrībā tiek uzturēta šī standarta prasībām atbilstoša darba aizsardzības sistēma, kas ļauj mērķtiecīgi mazināt uzņēmuma arodveselības un darba drošības riskus. Darba aizsardzības pārvaldības sistēma attiecas uz pilnīgi visiem darbiniekiem. Sabiedrība nodrošina nelaimes gadījumu un gandrīz notikušu nelaimes gadījumu uzskaiti, izmeklēšanu un veic pilnveides pasākumus. Nelaimes gadījumi tiek uzskaitīti un izmeklēti atbilstoši Latvijas Republikas normatīvajos aktos noteiktajam.

Darba aizsardzības rādītāji par 2025. gadu	Skaitis
Pašu personāls, uz kuriem attiecas darba aizsardzības pārvaldības sistēma	<b>1051</b>
Nāves gadījumu skaits ar darbu saistītu traumu un slimību rezultātā	<b>0</b>
Reģistrējamo ar darbu saistīto nelaimes gadījumu skaits	<b>7</b>
Attiecībā uz uzņēmuma darbiniekiem – reģistrējamo ar darbu saistīto slimības gadījumu (arodslimību) skaits	<b>2</b>

2025. gadā Sabiedrībā nav bijis neviens ar darbu saistīts smags nelaimes gadījums vai nāves gadījums. 2025. gadā Sabiedrībā kopā reģistrēti 7 nelaimes gadījumi darbā, no tiem 1 nelaimes gadījums saistīti ar ceļu satiksmes negadījumu, 6 nelaimes gadījumi saistīti ar traumām darba vietā, kas nav klasificējamas kā smagas. 2025. gadā nav identificēts neviens gandrīz noticis nelaimes gadījums, savukārt arodslimība apstiprināta 2 darbiniekiem.



## S4 Klienti un ceļu lietotāji

S4-1

### Politikas un principi klientu un lietotāju drošībai

Ceļu lietotāju drošība ir Sabiedrības pamatdarbības neatņemama sastāvdaļa un viena no galvenajām prioritātēm. Ceļu lietotāju drošība Sabiedrības darbībā tiek nodrošināta Sabiedrības līgumsaistību ietvaros un atbilstoši spēkā esošajiem ārējiem normatīvajiem aktiem, kas regulē ceļu uzturēšanu, būvdarbu veikšanu un satiksmes organizāciju.

Sabiedrība neveic ceļu satiksmes drošības politikas plānošanu vai satiksmes drošības pasākumu noteikšanu nacionālā līmenī, tomēr nodrošina, ka tās veiktie ceļu uzturēšanas un būvdarbi tiek īstenoti, ievērojot piemērojamos normatīvos aktus, tehniskos noteikumus, kvalitātes standartus un darba un vides aizsardzības prasības.

Klientu un ceļu lietotāju informēšana un iesaiste Sabiedrības darbībā ir integrēta ikdienas procesa izpildē un tiek īstenota atbilstoši Sabiedrības korporatīvās pārvaldības, komunikācijas un ilgtspējas principiem.

S4-2

### Procesi risku identificēšanai un ieinteresēto pušu iesaistei

Sabiedrība identificē potenciālos ceļu lietotāju drošības riskus savas atbildības ietvaros, izmantojot ikdienas operatīvo uzraudzību un informāciju, kas tiek saņemta no VSIA "Latvijas Valsts ceļi" (turpmāk – tekstā LVC) UVIS sistēmas notikumu reģistra, kā arī no iedzīvotājiem. LVC novirza ceļu lietotāju sniegto informāciju par satiksmei bīstamām situācijām, kur nepieciešama trīs stundu reaģēšana 24/7, Sabiedrībai operatīvai rīcībai. Sabiedrība atsevišķos gadījumos arī tieši saņem iedzīvotāju ziņojumus par ceļu stāvokli, satiksmes drošības apdraudējumiem un citiem ar ceļu uzturēšanu saistītiem jautājumiem rakstiskā veidā, kā arī telefoniski un ar sociālo tīklu starpniecību.

Ārējās komunikācijas ietvaros sabiedrība tiek regulāri informēta par uzņēmuma darbību, sasniegumiem, sniegtajiem

pakalpojumiem un to rezultātiem, kā arī par valsts autoceļu uzturēšanas darbiem un satiksmes ierobežojumiem. Komunikācijā tiek uzsvērta Sabiedrības loma drošas un nepārtrauktas satiksmes nodrošināšanā visā Latvijā. Sabiedrības informēšanai tiek izmantoti dažādi komunikācijas kanāli, tostarp Sabiedrības mājaslapa, sociālo mediju platformas (Facebook, LinkedIn, X), kā arī sadarbība ar medijiem, nodrošinot preses relīzes, intervijas un komentārus par nozares aktualitātēm.

Sabiedrības pieminējumu skaits medijos mēnesī vidēji sasniedz 50–100 publikācijas, savukārt Sabiedrība savos sociālo mediju kanālos publicē vidēji ap 15 ierakstus mēnesī. Pārskata gadā tematiskas komunikācijas kampaņas netika īstenotas, savukārt komunikācija tika nodrošināta nepārtraukti, reaģējot uz aktuālajiem notikumiem un sabiedrības informācijas vajadzībām.

Atgriezeniskā saite no sabiedrības un klientiem tiek iegūta, izmantojot sociālo mediju kanālus, tiešos saziņas veidus, kā arī mediju vidi.

Lai sistemātiski iegūtu atgriezenisko saiti par sniegto komercpakalpojumu kvalitāti un identificētu pilnveidojamās jomas, Sabiedrība veic tiešās klientu aptaujas. Aptauju ietvaros tiek izvērtēts klientu apmierinātības līmenis ar Sabiedrības sniegtajiem pakalpojumiem, tostarp tiek analizētas Sabiedrības stiprās puses un apkopoti klientu priekšlikumi turpmākai darbības uzlabošanai. Iegūtie rezultāti tiek izmantoti darbu veikšanas un profesionalitātes pilnveidošanas un pakalpojumu kvalitātes celšanas mērķiem.

#### CEĻU LIETOTĀJU SAZIŅAS KANĀLI

 Vēstules	 Telefona zvani	 Sociālie tīkli
 Pastarpināti LVC Satiksmes informācijas centrs 24/7		

S4-3

## Negatīvās ietekmes uz klientu un lietotāju drošību mazināšana

Saņemtā informācija par potenciālajiem ceļu lietotāju drošības apdraudējumiem Sabiedrībā tiek izvērtēta un izmantota, lai savas kompetences ietvaros **organizētu atbilstošus pasākumus iespējamo risku mazināšanai**.

Ja saņemtajā ziņojumā ir ietverta informācija par satiksmei bīstamu situāciju valsts autoceļu tīklā, Sabiedrība nekavējoties šo informāciju nodod atbildīgajiem darbiniekiem, lai veiktu ceļa apsekošanu un nepieciešamības gadījumā neatliekamus darbus ceļa un ceļa lietotāju drošībai. Atkarībā no situācijas tiek veikti operatīvi darbi, piemēram, ceļa seguma bojājumu novēršana, šķēršļu likvidēšana, drošības pasākumu ieviešana vai cita veida darbības, kas paredzētas līgumsaistībās un normatīvajos aktos.

Papildus operatīvajiem pasākumiem Sabiedrība nodrošina **skaidrojošu un savlaicīgu komunikāciju ar sabiedrību**, lai mazinātu riskus, kas var rasties nepietiekamas informētības dēļ, un veicinātu ceļu lietotāju izpratni par drošu rīcību ceļu uzturēšanas un būvdarbu laikā.

Lai nodrošinātu vienotu izpratni par drošu darba organizēšanu uz ceļa, Sabiedrība regulāri organizē **darbinieku apmācības par satiksmes organizāciju būvdarbu laikā un ceļu darba vietu aprikošanu** atbilstoši normatīvo aktu prasībām. Mācībās piedalās reģionu nodaļu vadītāji, būvdarbu vadītāji, ceļu meistari un Resursu daļas darbinieki.



S4-4

## Rādītāji un atgriezeniskā saite

2025. gadā Sabiedrība no ceļu lietotājiem un citām ieinteresētajām pusēm saņēma 113 rakstveida ziņas par ceļu stāvokli, satiksmes drošību un citiem ar autoceļu uzturēšanu saistītiem jautājumiem, tostarp arī informāciju, kas neietilpst Sabiedrības kompetencē.

Izvērtējot saņemtos iesniegumus, aptuveni 60 % gadījumu attiecās uz jautājumiem, kas ietilpst Sabiedrības atbildības jomā un tika risināti Sabiedrības līgumsaistību ietvaros. Savukārt 40 % gadījumu, kad iesniegumi pilnībā vai daļēji neietilpa Sabiedrības kompetencē, informācija tika pārsūtīta izskatīšanai attiecīgajām institūcijām pēc piekritības, piemēram, par posmiem kuros Sabiedrība neveic darbus, par satiksmes organizācijas izmaiņām, autoceļu pārbūvēm un attīstību, un citiem ceļu pārvaldītāju kompetences jautājumiem.

113

2025. gadā no ceļu lietotājiem saņemto rakstisko iesniegumu skaits



2025. gadā par satiksmei bīstamām situācijām, kurās bija nepieciešama operatīva reaģēšana trīs stundu laikā, Sabiedrība informāciju no LVC saņēma **1789 reizes**

Sabiedrība izmanto klientu aptaujas par veikto ceļu uzturēšanas un būvdarbu kvalitāti kā būtisku atgriezeniskās saites instrumentu. Aptaujās klienti vērtē pakalpojumu sniegšanas procesu kopumā, komunikāciju, profesionalitāti, normatīvo aktu prasību ievērošanu un darbu izpildes termiņus, tostarp aspektus, kas netieši ietekmē ceļu lietotāju drošību.

Aptauju rezultāti tiek analizēti un izmantoti Sabiedrības darba plānošanas, pakalpojumu kvalitātes un komunikācijas pilnveidošanai. Klientu apmierinātības rādītāji kalpo kā viens no sabiedrības uzticības un pakalpojumu kvalitātes novērtējuma instrumentiem.

## KLIENTU SNIEGTAIS VĒRTĒJUMS 2025

**4.43** Darbu izpildes termiņu ievērošana



**4.43** Normatīvo aktu prasību ievērošana



**4.63** Dokumentu sagatavošanas, saskaņošanas un nodošanas process



**4.43** Profesionalitāte



**4.72** Komunikācija



**4.43** Pakalpojumu process kopumā



2025. gada Rīcības plānā izvirzītais mērķis – klientu vērtējums par sniegtajiem komercpakalpojumiem ne mazāks par 4,3 (5 baļļu skalā) ir sasniegts visos vērtējamajos kritērijos. **Vidējais vērtējums – 4,51.**



---

# Pārvaldība

## Ilgspējas pārvaldība

GOV-1, GOV-2

### Administratīvo, vadības un uzraudzības struktūru funkcijas

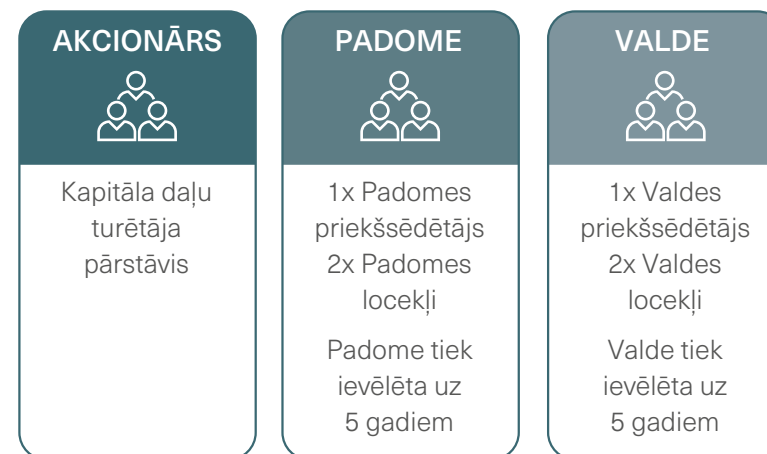
Sabiedrības pārvaldība tiek organizēta un īstenota atbilstoši labas pārvaldības praksei ar caurskatāmu un saprotamu darbības modeli un atbalsta instrumentiem, kas nostiprināti iekšējā normatīvajā aktā Korporatīvās pārvaldības politikā. Sabiedrības pārvaldību īsteno akcionāru sapulce, padome un valde, pamatojoties uz Komerclikumu, Pārvaldības likumu un citiem Latvijas Republikas tiesību aktiem, kapitālsabiedrības statūtiem, padomes un valdes reglamentiem. Pārvaldības pienākumus veicot padomei un valdei pilnā sastāvā, Sabiedrībā nav izveidotas atsevišķas komitejas.

Organizatoriskā struktūra ir viens no korporatīvās vadības sistēmas elementiem. Lēmumus par Sabiedrības organizatorisko struktūru pieņem valde, ievērojot Sabiedrībā noteikto kārtību par organizatoriskās struktūras veidošanas principiem. Struktūrvienības tiek veidotas noteiktu funkciju un uzdevumu izpildei. Valde, apstiprinot organizatorisko struktūru, vienlaikus nosaka atbildības jomu sadalījumu starp valdes locekļiem un katra valdes locekļa pārraudzībā esošās struktūrvienības.

#### STRUKTŪRVIENĪBĀM TIEK NOTEIKTA:

- administratīvā pakļautība – tiešā pakļautība hierarhiski augstākai struktūrvienībai;
- funkcionālā pakļautība – ar kuru īsteno funkciju izpildes pārraudzību un kontroli.

2025. gadā, lai nodrošinātu Sabiedrības komercdarbības funkciju efektivizāciju brīvā tirgus apstākļos un komercdarbības funkciju īstenošanai nepieciešamo uzdevumu un atbildības noteikšanu, kā arī pārdali starp struktūrvienībām, ir veiktas izmaiņas Sabiedrības organizatoriskajā struktūrā.



## Akcionārs

Sabiedrības 100 % kapitāla daļu pieder valstij un to turētājs ir Satiksmes ministrija, kas vienlaikus ir Sabiedrības akcionārs. Akcionārs īsteno Sabiedrības pārvaldi līdztekus Akcionāru sapulcei, valdei un padomei Pārvaldības likuma noteiktās kompetences ietvaros. Sabiedrības Akcionāru sapulces kompetencē esošos lēmumus pieņem valsts kapitāla daļu turētāja pārstāvis (Satiksmes ministrijas valsts sekretāra vietniece Elīna Šimiņa-Neverovska).

### AKCIONĀRU SAPULCES GALVENIE PIENĀKUMI:

- iecelt un atsaukt padomes locekļus, noteikt viņu atalgojumu
- apstiprināt grozījumus statūtos, lemt par reorganizāciju
- lemt par kapitālsabiedrības pamatkapitāla izmaiņām
- apstiprināt gada pārskatu un peļņas izlietošanu,
- iecelt revidentu un lemt par atlīdzības ampēru revidentam.

Iepriekšēja akcionāru sapulces piekrišana valdei jāsaņem jautājumos, kas skar darbinieku atlīdzības noteikšanas svarīgākos nosacījumus, pabalstu un kompensāciju izmaksas, izdevumu segšanas, prēmēšanas un citādas materiālās stimulēšanas, mēnešalgu (darba algu) maksimālo apmēru, nekustamā īpašuma iegūšanai, atsavināšanai vai apgrūtināšanai ar lietu tiesībām un vidēja termiņa iekšējā audita stratēģiskā plāna un gada audita plāna apstiprināšanai.

### BŪTISKĀKIE AKCIONĀRU SAPULCĒS SKATĪTIE AR ILGTSPĒJU SASITĪTIE JAUTĀJUMI 2025. GADĀ:

- par Sabiedrības darbinieku atlīdzības, prēmiju, pabalstu un cita veida materiālās stimulēšanas nosacījumiem;
- par Sabiedrības 2024. gada pārskatu, darbības rezultātiem un peļņas izlietošanu (tai skaitā Ilgtspējas ziņojums);
- par Sabiedrības padomes pašvērtējumu par 2024. gadu;
- par Akcionāru sapulces lēmumu izpildi;
- par gaidu vēstules apstiprināšanu VAS „Latvijas autoceļu uzturētājs” 2026.– 2028. gada vidēja termiņa darbības stratēģijas periodam;
- par Sabiedrības 2024. gada darbības rezultātu gala novērtējumu.

2025. gads	Sapulču/ sēžu skaits	Pieņemto lēmumu skaits
Akcionāru sapulces	5	18
Padomes sēdes	19	108
Valdes sēdes	61	388



## Padome

Akcionāru sapulce ievēl padomi, kas savukārt ievēl valdi un ir tās pārraudzības institūcija. Sabiedrības padome pārstāv Akcionāra intereses Akcionāru sapulces starplaikos un pārrauga Sabiedrības valdes darbību, iesaistās Sabiedrības stratēģiskajā attīstībā, kā arī finanšu un risku pārvaldības sistēmas uzraudzībā. Sabiedrības padome savu darbu organizē saskaņā ar noslēgtajiem pilnvarojuma līgumiem, Padomes reglamentu un Padomes gada darba plānu, ievērojot Pārvaldības likumu, citus tiesību aktus un Sabiedrības Statūtus.

### BŪTISKĀKIE PADOMES SĒDĒS SKATĪTIE AR ILGTSPĒJU SASITĪTIE JAUTĀJUMI 2025. GADĀ:

- apstiprināts 2025. gada budžets, kapitālieguldījumu plāns, iepirkumu plāns, rīcības plāns, uzraudzīta to izpilde;
- apstiprināts 2024. gada pārskats, Paziņojums par korporatīvo pārvaldību un Ilgtspējas ziņojums;
- apstiprināti iekšējā audita galvenie snieguma rādītāji, izskatīts ikgadējais iekšējo auditu plāns 2025. gadam, uzraudzīta tā izpilde, izskatīti iekšējā audita ziņojumi;
- apstiprināta Personāla politika;

- katrā padomes sēdē izskatīti Vadības ziņojumi par darba drošību un biznesa aktualitātēm;
- vērtēta dažādu komercdarījumu slēgšana, LAU aktuālās tiesvedības;
- izskatīts ikgadējais risku vadības ziņojums;
- uzraudzīta IPO procesa virzība, sniegti ziņojumi Satiksmes ministrijai;
- uzraudzīta padomes un akcionāra sapulcēs pieņemto lēmumu un uzdevumu izpilde;
- uzraudzīta un novērtēta valdes darbība, u.c.

### 2025. gadā notikušas 19 Padomes sēdes



## Padome



### RENĀRS GRIŠKEVIČS

Padomes priekšsēdētājs, neatkarīgais padomes loceklis

Pilnvaru termiņš no 26.10.2021. līdz 25.10.2026.

**Atbildības joma** Sabiedrības padomē – autoceļu infrastruktūras uzturēšanas jautājumi, iesaistīto pušu, uzņēmuma un komandas vadība. **Pieredze:** Vairāk nekā desmit gadu ilga pieredze vadošos amatos, tostarp starptautiskā līmenī. **Izglītība:** Maģistra grāds Eiropas studijās un bakalaura grāds starptautiskā biznesa vadībā Latvijas Universitātē. **Citi amati:** VAS “Valsts nekustamie īpašumi” valdes priekšsēdētājs, Eiropas organizācijas “The Public Real Estate Network” vadības komitejas pārstāvis.



### ANDRIS VANAGS

Padomes loceklis, neatkarīgais padomes loceklis

Pilnvaru termiņš no 26.10.2021. līdz 25.10.2026.

**Atbildības joma** Sabiedrības padomē – stratēģijas izstrāde un ieviešana, korporatīvā pārvaldība. **Pieredze:** Ilggadīga pieredze darbā vadošos amatos un pasniedzēja pieredze Latvijas augstskolās. **Izglītība:** Doktora grāds vadībinātnē, kas iegūts Biznesa augstskolā “Turība”, kā arī maģistra un bakalaura grāds inženierzinātnē Rīgas Tehniskās universitātes Ķīmijas tehnoloģiju fakultātē. **Citi amati:** AS “Sakret Holdings” padomes priekšsēdētāja vietnieks, padomes loceklis, Rīgas Tehniskās Universitātes padomes priekšsēdētājs, Biznesa augstskolas “Turība” docents.



### JEVGENIJS BELEZJAKS

Padomes loceklis, neatkarīgais padomes loceklis

Pilnvaru termiņš no 26.10.2021. līdz 25.10.2026.

**Atbildības joma** Sabiedrības padomē – finanšu, audita, risku vadības un iekšējās kontroles sistēmas jautājumi. **Pieredze:** Ilggadīga pieredze darbā vadošos amatos, tostarp uzņēmumos finanšu jomā. **Izglītība:** Maģistra grāds uzņēmējdarbības vadībā RTU Rīgas Biznesa skolā, kā arī bakalaura grāds uzņēmējdarbības vadībā Rīgas Starptautiskajā ekonomikas un biznesa administrācijas skolā. **Citi amati:** AS “Rīgas siltums” padomes priekšsēdētājs, SIA “Getliņi EKO” padomes priekšsēdētājs, SIA “Belconsult” valdes loceklis, biedrības “SI ALUMNI LV EE” valdes loceklis.

Pārskata periodā padome darbojās pilnā trīs cilvēku sastāvā, izmaiņas padomes sastāvā **nav notikušas**. Šobrīd visi padomes locekļi ir vīrieši. Padomes locekļu amata pilnvaru termiņš ir pieci gadi.

## Valde

Sabiedrības valde kā kapitālsabiedrības izpildinstitūcija nodrošina kapitāla daļu pārvaldību ikdienas darbībā. Valde vada un pārstāv Sabiedrību atbilstoši Pārvaldības likumam un Komerclikumam, citiem ārējiem un iekšējiem normatīvajiem aktiem, kā arī atbilstoši akcionāru sapulces, padomes un valdes lēmumiem. Valdes darbības principus un galvenos pienākumus nosaka Sabiedrības statūti un valdes reglaments. Sabiedrības valdē saskaņā ar statūtiem ir trīs valdes locekļi – valdes priekšsēdētājs un divi valdes locekļi, kas tiek ievēlēti amatā uz pieciem gadiem. Sabiedrības valdē ir pārstāvēti abi dzimumi.

### VALDES GALVENIE PIENĀKUMI:

- vadīt un pārstāvēt kapitālsabiedrību;
- sagatavot ikgadējo budžetu un atskaites par budžeta izpildi;
- sagatavot vidēja termiņa darbības stratēģiju, tās ieviešanas rīcības plānu, kā arī atskaites par rīcības plāna izpildi;
- apstiprināt LAU organizatorisko struktūru, noteikt struktūrvienību darbības organizēšanas kārtību un komercdarbības veikšanas kārtību, apstiprināt LAU iekšējos normatīvos aktus;
- nodrošināt kapitālsabiedrības komercdarbības atbilstību tiesību aktiem, statūtiem, padomes un akcionāra lēmumiem;

- pārvaldīt kapitālsabiedrības mantu;
- izskatīt jautājumus par plānotajiem iepirkumiem, apstiprināt, grozīt iepirkuma plānu, izskatīt ziņojumus par iepirkumu plāna izpildi;
- apstiprināt lielo iepirkumu procedūru nolikumus un to rezultātus;
- pieņemt lēmumus par cenu aptauju rezultātiem kapitālsabiedrības darījumu finansēšanai;
- izskatīt jautājumus par iekšējās kontroles sistēmu un risku pārvaldību;
- izskatīt dažādus ar ilgtspēju saistītos jautājumus, u.c.

Valde savu darbu organizē pēc funkcionālā principa: katrs valdes loceklis atbild par noteiktu darbības virzienu atbilstoši profesionālajām zināšanām, pieredzei un kompetencēm attiecīgajā atbildības jomā. Valde apstiprina Sabiedrības organizatorisko struktūru ar noteiktu atbildības jomu sadalījumu starp valdes locekļiem un katra valdes locekļa pārraudzībā noteiktajām Sabiedrības struktūrvienībām, kā arī pilnvarojumus starp valdes locekļiem par dokumentu paraksta tiesībām un darījumu slēgšanu.

**Valdes priekšsēdētāja** atbildībā ir vispārējā un stratēģiskā vadība, personāla vadība, risku pārvaldība, juridiskais nodrošinājums un atbildīga iepirkumu veikšana.

**Valdes locekļa komercdarbības jomā** atbildībā ir komercdarbības attīstības jautājumi, resursu nodrošinājuma un transporta jautājumi, kā arī ražošanas jautājumi.

**Valdes locekles finanšu vadības jomā** atbildībā ir finanšu pārvaldība, informācijas tehnoloģiju pārvaldība un informācijas drošība, un nekustamā īpašuma jomas pārvaldība.

## Valde



### VILNIS VITKOVSKIS

Valdes priekšsēdētājs

V. Vitkovskis šajā amatā ir kopš 2017. gada 24. novembra. Valdes priekšsēdētāja pārziņā ir Personāla vadības daļa, Administratīvi juridiskais departaments, Publisko iepirkumu daļa, stratēģiskais vadības process un komunikācijas process.

V. Vitkovskim ir vairāk nekā desmit gadu pieredze augstākā līmeņa vadītāja amatā, plaša pieredze liela mēroga infrastruktūras projektu vadībā un starptautiskajā sadarbībā Liepājas pilsētas domē, Liepājas Universitātē un Kurzemes plānošanas reģionā.

**Izglītība:** Maģistra grāds biznesa vadībā Manheimas Universitātes Biznesa skolas (Vācija) un ESSEC Biznesa skolas (Francija) apvienotā programmā. Profesionālais bakalaura grāds uzņēmējdarbības vadībā Rīgas Starptautiskā vadības un biznesa administrācijas augstskolā.



### ILZE BUKULDE

Valdes locekle

I. Bukulde šajā amatā ir kopš 2023. gada 3. marta. Valdes locekles pārziņā ir Finanšu departaments, Informācijas tehnoloģiju daļa, Informācijas sistēmu drošība un Nekustamā īpašuma daļa.

I. Bukuldei ir vairāk nekā 15 gadu augstākā un vidējā līmeņa vadītājas pieredze, strādājot finanšu, korrūpcības, koģenerācijas, pārdošanas, loģistikas un nekustamo īpašumu attīstības nozarēs. Viņa ieņēma valdes locekles amatu septiņos PATA grupas uzņēmumos, pildot arī finanšu direktores un operacionālās vadītājas pienākumus. Pirms tam strādājusi AS SEB banka dažādos amatos, kur tostarp bija Lielo korporatīvo klientu segmenta vadītāja Biznesa attīstības pārvaldē, atbildot par kopējās bankas stratēģijas izveidi un ieviešanu, kā arī bijusi bankas Kredītkomitejas un Biznesa komitejas locekle. 2025. gadā ieņem arī padomes locekles amatu SIA Rīgas Nami.

**Izglītība:** Profesionālais maģistra grāds ar izcilību uzņēmumu un organizāciju vadīšanā un finansēs Rīgas Tehniskās Universitātes Rīgas Biznesa Skolā, sociālo zinātņu maģistra grāds ekonomikā Latvijas Universitātē, kā arī sociālo zinātņu bakalaura grāds vadīzinātnē Latvijas Universitātē.



### ARMANDS BEIZIĶIS

Valdes loceklis

A. Beiziķis šajā amatā ir kopš 2025. gada 26. augusta. Valdes locekļa pārziņā ir Ražošanas departaments, Atbalsta departaments, Komerccprojektu vadības daļa un Komerccpakalpojumu pārdošanas un iepirkumu daļa.

A. Beiziķim ir vairāk nekā 19 gadu pieredze vadības līmeņa amatos starptautiskā uzņēmumā degvielas tirdzniecības nozarē. No 2019. līdz 2025. gadam pildījis SIA Neste Latvija ģenerāldirektora un valdes priekšsēdētāja pienākumus, nodrošinot stabilu izaugsmi, investīciju projektu īstenošanu, ilgtspējas attīstību un digitālo inovāciju ieviešanu.

**Izglītība:** Profesionālais maģistra grāds ekonomikā ar specializāciju finanšu vadībā, Banku augstskola. Ekonomista augstākā profesionālā kvalifikācija banku zinību specializācijā, Banku augstskola. Papildinājis zināšanas starptautiskās vadības un padomes locekļu programmās, tostarp IMD (Šveice), Baltijas korporatīvās pārvaldības institūtā un NGL Rīga.

ESRS 2 GOV-2

## **Uzņēmuma administratīvajām, vadības un uzraudzības struktūrām sniegtā informācija un šo struktūru izskatītie ilgtspējas jautājumi**

Ilgspējas jautājumu ietekmes, risku un iespēju (IRO) pārvaldība ir integrēta Sabiedrības stratēģiskajos mērķos, politikās, noteikumos un darbības procesos, un ar šo jautājumu pārraudzību tiek strādāts stratēģiju un operatīvo plānu izpildes un pārraudzības ietvarā. Valdes locekļi atbild par ilgtspējas jautājumu īstenošanu atbilstoši noteiktajam atbildības jomu sadalījumam. Lai efektīvāk nodrošinātu savā atbildībā esošo jautājumu pārvaldīšanu, valdes locekļi ir tiesīgi izdot rīkojumus un dot saistošus norādījumus savā atbildības jomā.

Struktūrvienību un procesu vadītāji ir atbildīgi par savas struktūrvienības un procesa mērķu sasniegšanu, risku un iespēju vadību. Ilgtspējas jautājumu koordināciju un informācijas apkopošanu (tai skaitā ilgtspējas ziņojuma sagatavošanu) nodrošina stratēģiskās vadības procesu vadītāja, kas organizē tematiskās darba grupas, kurās izskata ar ilgtspēju saistītus jautājumus, precizē datus un pārskata sagatavotos ziņojumus. Sabiedrības valde piešķir nepieciešamos resursus ilgtspējas jautājumu pārvaldībai, kā arī valdes sēdēs izskata atbildīgo struktūrvienību regulāros ziņojumus par dažādiem ilgtspējas jautājumiem.

Viens no Sabiedrības padomes uzdevumiem ir apstiprināt būtiskākās politikas, kurās definēti Sabiedrības darbības principi attiecībā uz korporatīvo pārvaldību, risku pārvaldību, korupcijas un interešu konflikta novēršanu, ētisku rīcību, atalgojumu, iekšējo auditu, informācijas atklāšanu, apriņķi un konfidencialitāti, trauksmes celšanu, godīgas konkurences īstenošanu, dažādību, ilgtspēju, personas datu apstrādi un citi. Lai nodrošinātu efektīvu politiku piemērošanu, valde un padome veic politiku ieviešanas uzraudzību, regulāri valdes un padomes sēdēs izskatot finanšu pārskatus, nefinanšu ziņojumus un citus jautājumus. Valde ar noteiktu regularitāti pārskata politikas un nepieciešamības gadījumā iniciē attiecīgu izmaiņu veikšanu. Tāpat reizi gadā kopā ar gada pārskatu Sabiedrība sagatavo Paziņojumu par korporatīvo pārvaldību un Ilgtspējas ziņojumu, kas aptver visus Sabiedrības būtiskākos ilgtspējas aspektus.

Ilgspējas jautājumi tiek ņemti vērā arī stratēģijas izstrādē. Akcionārs 2025. gada 17. septembra gaidu vēstulē par vidēja termiņa darbības stratēģijas izstrādi Sabiedrībai ir noteicis dažādus ar ilgtspējas jautājumiem saistītus mērķus, kas iekļaujami stratēģijā.



GOV-3

## Ar ilgtspēju saistītu darbības rezultātu iekļaušana stimulēšanas shēmās

Padome katru gadu nosaka valdes locekļu individuālos gada mērķus (tostarp finanšu un ilgtspējas mērķus) un to īpatsvaru. Valdes locekļi novērtēšanas perioda beigās veic pašvērtējumu atbilstoši noteiktajiem darbības mērķiem, kompetencēm un citiem rādītājiem, un iesniedz padomei izskatīšanai. Padome izvērtē Sabiedrības darbības gada rezultātus, valdes pašvērtējumus un pievieno savu vērtējumu, kas ir noteicošais vērtējums, lai lemtu par prēmijas jeb atalgojuma mainīgās daļas piešķiršanu valdes locekļiem.

Valdes locekļu individuālie gada mērķi 2025. gadam apstiprināti 2025. gada 17. aprīlī (valdes priekšsēdētājam V. Vitkovskim un valdes loceklei I. Bukuldei) un 2025. gada 27. oktobrī (valdes loceklim A. Beiziķim).

GOV-5

## Riska pārvaldība un iekšējā kontrole attiecībā uz ilgtspējas ziņu sniegšanu

Sabiedrībā ir izveidota un darbojas iekšējās kontroles sistēma un tiek nodrošināta visaptveroša risku vadība. 2024. gadā pārskatītā Risku vadības un iekšējās kontroles sistēmas politika

(turpmāk – Politika) nosaka vienotus risku vadības un iekšējās kontroles sistēmas pamatprincipus, kā arī atbildību sadalījumu Sabiedrības darbību ietekmējošo risku savlaicīgai identificēšanai un pārvaldībai. Politika ir vērsta uz stratēģisko mērķu sasniegšanas un ilgtspējīgas attīstības nodrošināšanu, kā arī potenciālo zaudējumu un reputācijas risku mazināšanu.

Pārvaldot riskus un veicot iekšējās kontroles sistēmas uzraudzību Sabiedrība ievēro trīs aizsardzības līniju principu. Risku vadības un iekšējās kontroles sistēmas nodrošināšanā savas kompetences ietvaros ir iesaistīta padome, valde, iekšējā audita daļa, risku vadības speciālists, procesu īpašnieki un ikviens Sabiedrības darbinieks.

Sabiedrības darbībā identificētie riski un ar ilgtspējas jautājumiem saistītie riski ir reģistrēti kopējā risku reģistrā. Ar ilgtspēju saistītie riski tiek vērtēti tāpat kā citi stratēģiskie, operacionālie un cita veida riski. Līdz ar to tie nav ne mazāk, ne vairāk prioritāri par citiem jau identificētajiem risku veidiem. Riski un to vērtības tiek pārskatītas ne retāk kā reizi gadā, savukārt augsti un ļoti augsti riski tiek uzraudzīti pastāvīgi, veicot nepieciešamās kontroles vai īstenojot risku mazināšanas pasākumus. Visaptverošs ziņojums par risku pārvaldību tiek sagatavots reizi gadā un izskatīts valdes un padomes sēdēs. Nepieciešamības gadījumā tiek veikti papildus risku izvērtējumi un noteikti papildu riskus mazināšie pasākumi.

Attiecībā uz ilgtspējas ziņu sniegšanu Sabiedrība ir izvērtējusi datu vākšanas un apstrādes procesus un identificējusi uzlabojamas jomas, kuru pilnveide ļautu turpināt stiprināt sniegtās informācijas precizitāti un uzticamību. Lai nodrošinātu iespējami efektīvu ilgtspējas datu pārvaldību, Sabiedrība 2025. gadā uzsāka vienotas resursu un finanšu uzskaites vadības sistēmas ieviešanu, ko plānots pabeigt 2026. gadā, tādējādi būtiski mazinot datu apstrādes kļūdu iespējamību. Vienlaikus Sabiedrība nodrošina darbiniekiem iespējas pilnveidot kompetences ilgtspējas jautājumos un ilgtspējas ziņojuma sagatavošanā, veicinot atbildīgu un konsekventu ilgtspējas ziņošanas praksi.

# G1 Darījumdarbība

Sabiedrības vispārējā pārvaldības sistēma, administratīvo, vadības un uzraudzības struktūru kompetence un atbildību sadalījums ir aprakstīti sadaļā “Ilgtspējas pārvaldība (ESRS GOV 1 un GOV 2)”.

Godīga un ētiska uzņēmējdarbība, kā arī korupcijas un interešu konflikta novēršana ir atzītas par vienām no būtiskākajām ilgtspējas tēmām gan Sabiedrībā, gan ieinteresēto pušu novērtējumā. Šajā sadaļā Sabiedrība sniedz informāciju par darījumdarbības praksi, uzņēmējdarbības uzvedību, attiecību ar sadarbības partneriem pārvaldību, korupcijas un interešu konflikta novēršanu, politisko neitralitāti un līdzdalību publiskajās politikās, atbilstoši ESRS G1 “Darījumdarbība” prasībām.

## G1-1 Darījumdarbības politika un korporatīvā kultūra

Sabiedrība savā darbībā ievēro godīgas, caurspīdīgas un ētiskas uzņēmējdarbības principus, kas ir nostiprināti Sabiedrības iekšējo politiku un normatīvo aktu sistēmā. Šīs politikas veido

vienotu pārvaldības ietvaru, kura mērķis ir nodrošināt ilgtspējīgu komercdarbību, novērst negodprātīgu praksi un stiprināt ieinteresēto pušu uzticēšanos Sabiedrības darbībai.

### Politiku ietvars, izstrāde un apstiprināšana

#### SABIEDRĪBĀ IR IZSTRĀDĀTAS UN TIEK ĪSTENOTAS POLITIKAS, KAS NOSAKA GODĪGAS UN ĒTISKAS UZŅĒMĒJDARBĪBAS PRINCIPUS UN DARĪJUMDARBĪBAS PRAKSI, TOSTARP:

- Korporatīvās pārvaldības politika;
- Ētikas politika;
- Piegādātāju ētikas kodekss;
- Ziedošanas (dāvināšanas) politika;
- iekšējie normatīvie akti, kas regulē iepirkumu organizēšanas kārtību, komercdarbības procesus, kā arī piegādātāju un apakšuzņēmēju izvēli.

Godīgas un ētiskas uzņēmējdarbības principu īstenošanu atbalsta arī Sabiedrības risku vadības politika, kas nodrošina būtisko risku identificēšanu, novērtēšanu un vadību visos Sabiedrības darbības līmeņos.

Minētās politikas tiek izstrādātas Sabiedrības valdes līmenī un pēc apstiprināšanas valdē iesniegtas apstiprināšanai Sabiedrības padomē, tādējādi nodrošinot uzraudzību un atbildības sadalījumu augstākajā pārvaldības līmenī.

Politiku mērķis ir nodrošināt, ka Sabiedrības darbība tiek īstenoata atbilstoši normatīvo aktu prasībām, augstiem ētikas un labas pārvaldības standartiem, vienlaikus mazinot korupcijas, interešu konflikta un citu negodprātīgas rīcības riskus.

### Politiku piemērošanas tvērums un ieviešana praksē

Godīgas un ētiskas uzņēmējdarbības principi attiecas uz visiem Sabiedrības darbiniekiem un amatpersonām un tiek integrēti arī sadarbībā ar ārējiem partneriem. Sabiedrība nodrošina, ka iepirkumu un komercdarbības procesi tiek organizēti caurspīdīgi, ievērojot vienlīdzīgas attieksmes, objektivitātes un sankciju riska izvērtēšanas principus.

Sabiedrībā tiek piemēroti iekšējie normatīvie akti, kas nosaka iepirkumu organizēšanas kārtību un sadarbības partneru izvērtēšanu. Politiku ievērošanas uzraudzībai Sabiedrībā regulāri tiek veikti iekšējie auditi par dažādiem procesiem, lai identificētu iespējamās nepilnības un veicinātu nepārtrauktu procesu pilnveidi.

### Darbinieku informēšana un apmācības

Lai nodrošinātu politiku praktisku ieviešanu ikdienas darbā, Sabiedrība regulāri nodrošina darbinieku apmācības par ētikas principiem un godīgas uzņēmējdarbības jautājumiem. Apmācības ir vērstas uz Sabiedrības ētikas standartu izpratnes veicināšanu, atbildīgas rīcības stiprināšanu un potenciālu risku savlaicīgu atpazīšanu.

G1-2

## Attiecību ar piegādātājiem pārvaldība

Sabiedrība attiecības ar sadarbības partneriem pārvalda, ievērojot godīgas, atbildīgas un caurspīdīgas uzņēmējdarbības principus. Sabiedrībā ir ieviesti procesi un iekšējie normatīvie akti, kas regulē piegādātāju un apakšuzņēmēju izvēli, iepirkumu organizēšanu un sadarbības uzraudzību.

Lai nodrošinātu vienotus ētikas un atbildīgas rīcības standartus visā piegādes ķēdē, Sabiedrībā ir apstiprināts **Piegādātāju ētikas kodekss**, kas nosaka prasības sadarbībai ar piegādātājiem un apakšuzņēmējiem. Kodekss paredz, ka piegādātāji savā darbībā ievēro godīgas uzņēmējdarbības principus, nepieļauj korupciju, kukuļošanu un interešu konfliktus, ievēro starptautiski atzītas cilvēktiesības un darba tiesību normas, veicina vides aizsardzību, kā arī nodrošina informācijas un personas datu aizsardzību.

Sabiedrība aicina piegādātājus veltīt samērīgas pūles Kodeksā noteikto principu ievērošanai un nodrošināt, ka tie tiek piemēroti arī piegādātāju apakšuzņēmēju un sadarbības partneru darbībā. Būtiski Piegādātāju ētikas kodeksa pārkāpumi var kalpot par pamatu sadarbības pārtraukšanai vai atteikumam uzsākt sadarbību.

G1-3

## Korupcijas un interešu konflikta novēršana

Sabiedrība korupcijas un interešu konflikta risku novēršanu nodrošina, īstenojot Korupcijas un interešu konflikta riska novēršanas politiku un uzturot iekšējās kontroles sistēmu korupcijas un interešu konflikta riska vadībai. Par politikas ieviešanu un tās efektivitātes nodrošināšanu Sabiedrībā ir atbildīga Sabiedrības valde kopumā.

Politikas mērķis ir nodrošināt korupcijas un interešu konflikta risku savlaicīgu identificēšanu, novērtēšanu un mazināšanu visos Sabiedrības darbības līmeņos, ievērojot normatīvo aktu prasības un labas pārvaldības principus. Sabiedrībā ir izveidota iekšējās kontroles sistēma, kuras ietvaros darbojas Iekšējās kontroles sistēmas komisija. Komisija uzrauga politikas ieviešanu, identificē ar korupciju un interešu konfliktu saistītos riskus, nosaka riskam pakļautos procesus un amatus, kā arī uzrauga kontroles pasākumu īstenošanu.

Valsts amatpersonu interešu konflikta novēršanai Sabiedrībā ir ieviesti iekšējie normatīvie akti, kas reglamentē interešu konflikta deklarēšanu, amatu savienošānu un rīcību iespējamu pārkāpumu gadījumos. Sabiedrība nodrošina darbinieku un amatpersonu regulāras apmācības par korupcijas nepieļaušanu un interešu konflikta novēršanu, veicinot izpratni un atbildīgu rīcību ikdienas darba procesos.

Sabiedrībā darbojas iekšējā trauksmes celšanas sistēma, kas ļauj ziņot par iespējamām pārkāpumiem gan darbiniekiem un amatpersonām, gan ārējām personām. Trauksmes celšanas sistēmas darbību nodrošina Iekšējās kontroles sistēmas komisija, ievērojot normatīvo aktu prasības attiecībā uz trauksmes cēlēju aizsardzību, anonimitāti un konfidencialitāti.

G1-4

## Korupcijas vai kukuļošanas incidenti

Pārskata periodā Sabiedrībā nav konstatēti apstiprināti korupcijas, kukuļošanas vai ar tiem saistīti pārkāpumu gadījumi.

G1-5

## Politiskā ietekme un lobēšanas darbības

Sabiedrība neveic politisko lobēšanu, nav reģistrēta kā lobējoša institūcija un nealgo lobēšanas pakalpojumus. Sabiedrība nesniedz finansiālu vai cita veida atbalstu politiskajām partijām vai politiskajām kampaņām. Sabiedrībā ir noteikta iekšēja nostāja par politisko neitralitāti.

Vienlaikus Sabiedrība profesionālās kompetences ietvaros piedalās nozares organizācijās, ekspertu darba grupās un konsultatīvās platformās, sniedzot ieguldījumu nozares standartu, satiksmes drošības un infrastruktūras attīstības jautājumos. Šāda līdzdalība tiek īstenota kā neitrāla ekspertu iesaiste, nevis politisko vai komerciālo interešu pārstāvēniecība.

LAU-1

## Kiberdrošība un datu aizsardzība

Dubultā būtiskuma novērtējuma rezultātā kiberdrošība un datu aizsardzība ir identificēta kā Sabiedrībai būtiska tēma. Šī tēma ir cieši saistīta ar Sabiedrības darbības nepārtrauktību, reputāciju, klientu un sadarbības partneru uzticību, kā arī normatīvo aktu prasību ievērošanu.

### Kiberdrošība

Kiberdrošība ir būtisks Sabiedrības noturības un atbildīgas pārvaldības elements, kas nodrošina informācijas sistēmu drošību un Sabiedrības spēju nepārtraukti sniegt pakalpojumus. Sabiedrība apzinās digitālās vides riskus un īsteno pasākumus, lai samazinātu kiberdrošības incidentu iespējamību un to potenciālo ietekmi.

Sabiedrības kiberdrošības pārvaldību nodrošina Informācijas sistēmu drošības pārvaldnieks, savukārt būtisku incidentu gadījumā tiek informēta valde. Kiberdrošības pārvaldības pieeja un iekšējie normatīvie akti tiek pārskatīti reizi gadā vai pēc būtiskām izmaiņām. 2025. gada nogalē uzsākta visu ar IKT saistīto normatīvo aktu pārskatīšana un aktualizēšana.

Sabiedrībā ir noteikta incidentu reaģēšanas kārtība, kas paredz incidentu identificēšanu, ierobežošanu, seku novēršanu un dokumentēšanu, kā arī nepieciešamības gadījumā ziņošanu kompetentajām institūcijām.

Sabiedrībā ir izstrādāta un ieviesta **Informācijas un komunikāciju tehnoloģiju un informācijas drošības politika**, kas nosaka pārvaldības principus un prasības Sabiedrības pārziņā esošo informācijas resursu aizsardzībai. Politika un ar to saistītie iekšējie normatīvie akti ietver pasākumus informācijas konfidencialitātes, integritātes un pieejamības nodrošināšanai, kā arī incidentu ietekmes mazināšanai.

Sabiedrībā tiek īstenoti kiberdrošības tehniskie un organizatoriskie pasākumi, tostarp piekļuves tiesību pārvaldība, daudzfaktoru autentifikācija, regulāra rezerves kopiju izveide un atjaunošanas pārbaude, sistēmu žurnālu uzraudzība un monitorings, un citi pasākumi, lai savlaicīgi identificētu iespējamus apdraudējumus un mazinātu incidentu risku.

Sabiedrība regulāri izvērtē kiberdrošības riskus, ņemot vērā informācijas sistēmu kritiskumu, iespējamo ietekmi uz pakalpojumu nepārtrauktību un sensitīvas informācijas apstrādi. Risku izvērtēšanā tiek analizēti būtiskākie draudu scenāriji, ievainojamības un to iespējamās sekas, kā arī noteikti atbilstoši riska mazināšanas pasākumi.

2025. gadā visbiežākais kiberdrošības apdraudējums bija pikšķerēšanas uzbrukumi, kas tika veikti, izmantojot e-pastu, tostarp gan masveida, gan mērķēti uzbrukumi atsevišķiem darbiniekiem. Būtiski kiberdrošības incidenti Sabiedrībā netika konstatēti.

Lai stiprinātu kiberdrošības kultūru un darbinieku izpratni, Sabiedrība īstenoja darbinieku apmācības un nodrošināja operatīvu informēšanu par aktuālajiem apdraudējumiem, tai skaitā arī tēmas par pikšķerēšanas uzbrukumu pazīmēm un to atpazīšanu.

2024. gada nogalē Sabiedrībā uzsākts iekšējais audits, lai izvērtētu kiberdrošības procesa atbilstību normatīvo aktu prasībām un novērtētu procesa spēju aizsargāt Sabiedrības informāciju pret apdraudējumiem. Audits pabeigts 2025. gada sākumā. Audita saturs un secinājumi ir ierobežotas pieejamības informācija un netiek atklāti šajā ziņojumā.

Sabiedrība, izvērtējot ārējo partneru un piegādātāju riskus, piemēro prasības attiecībā uz IT pakalpojumu sniedzējiem un datu apstrādātājiem, tostarp atkarībā no līguma specifikas ir noteiktas prasības datu aizsardzībai, piekļuves ierobežošana, prasības par incidentu savlaicīgu ziņošanu un pakalpojumu nepārtrauktības nodrošināšanu.

## Datu aizsardzība

Personas datu aizsardzība ir neatņemama Sabiedrības informācijas drošības sistēmas daļa un papildina kiberdrošības pasākumus, stiprinot Sabiedrības digitālo noturību un atbilstību normatīvajām prasībām.

Sabiedrībā ir izstrādāta un apstiprināta **Privātuma politika**, kas skaidro personas datu apstrādes mērķus, pamatprincipus un Sabiedrības īstenotos aizsardzības pasākumus. Privātuma politika ir publiski pieejama Sabiedrības tīmekļvietnē.

Sabiedrība apstrādā personas datus, kas saistīti ar darbiniekiem, klientiem un sadarbības partneru kontaktpersonām, kā arī videonovērošanas ierakstus. Personas datu apstrāde tiek veikta, lai nodrošinātu darba attiecību administrēšanu, līgumsaistību izpildi, pakalpojumu sniegšanu, klientu apkalpošanu, kā arī Sabiedrības un tās īpašuma drošību.

Personas datu apstrādē Sabiedrība ievēro Latvijas Republikā spēkā esošos normatīvos aktus un Eiropas Savienības tiesību aktus, tostarp Vispārīgo datu aizsardzības regulu (GDPR), kā arī uzraugošo institūciju norādījumus. Lai nodrošinātu efektīvu un atbildīgu datu pārvaldību, Sabiedrībā darbojas Personas datu apstrādes darba grupa, kuras uzdevums ir uzturēt aktuālu

personas datu apstrādes mērķu reģistru dokumentu vadības sistēmā un sagatavot priekšlikumus datu aizsardzības pilnveidei.

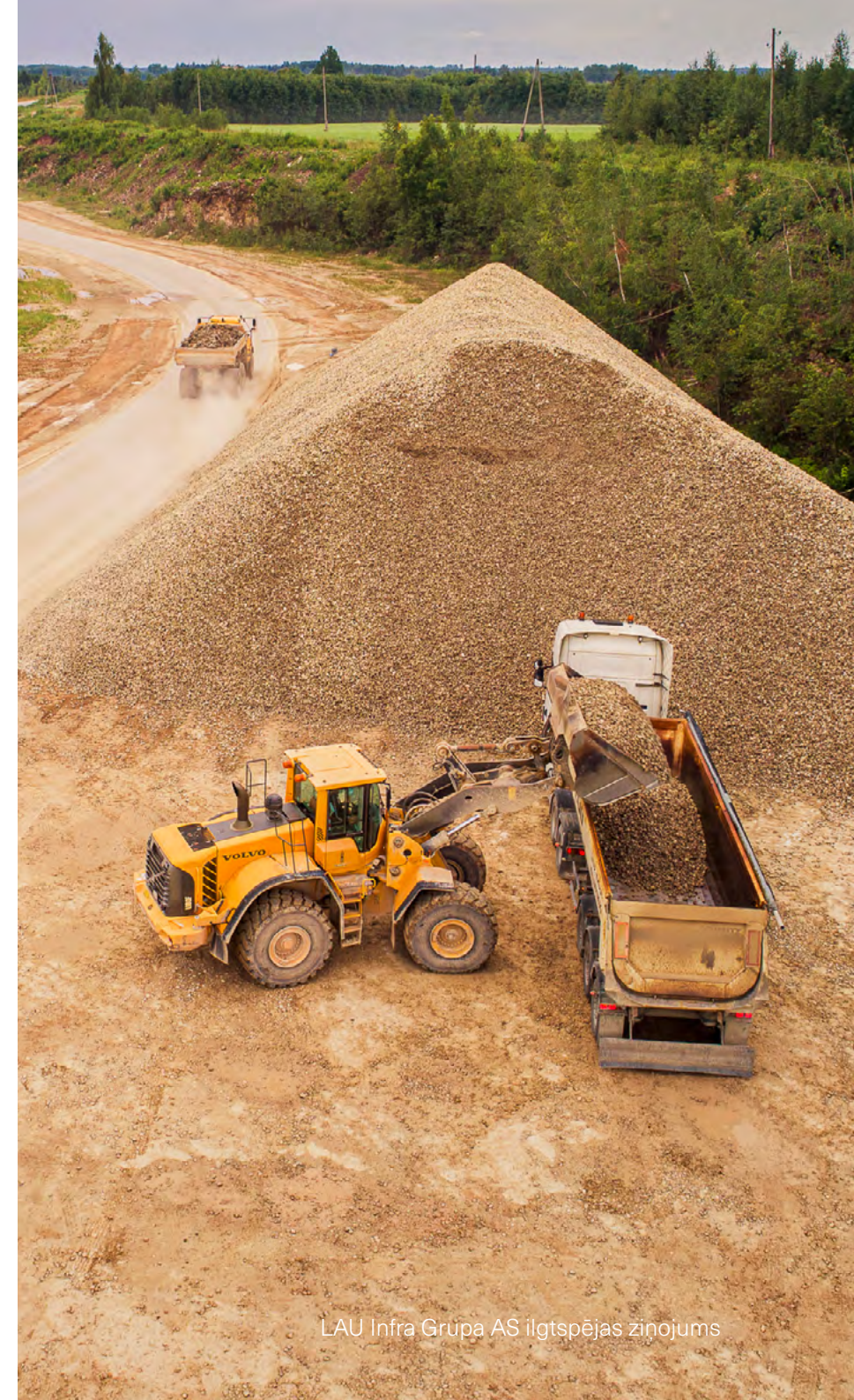
Tāpat Sabiedrībā ir nozīmēts datu aizsardzības speciālists, kas informē un konsultē darbiniekus datu aizsardzības jautājumos, kā arī uzrauga Vispārīgās datu aizsardzības regulas, Fizisko personu datu apstrādes likuma un iekšējo normatīvo aktu ievērošanu. Datu aizsardzības mehānismi papildina kiberdrošības pasākumus, stiprinot Sabiedrības spēju aizsargāt informāciju un veicināt digitālo noturību.

Personas datu aizsardzības incidentu gadījumā Sabiedrība rīkojas saskaņā ar noteikto incidentu pārvaldības kārtību, izvērtējot incidenta iespējamo ietekmi un nepieciešamību ziņot Datu valsts inspekcijai normatīvajos aktos noteiktajos termiņos.

Pārskata periodā Sabiedrībā nav konstatēti ar personas datu aizsardzību saistīti pārkāpumi vai būtiski incidenti.



Pārskata periodā Sabiedrībā nav konstatēti ar personas datu aizsardzību saistīti pārkāpumi vai būtiski incidenti.



GOV-4

## Paziņojums par pienācīgu rūpību

Pienācīgas rūpības pamatelementi	Sadaļas ilgtspējas ziņojumā
<p><b>a) Pienācīgas rūpības iekļaušana pārvaldībā, stratēģijā un darījumdarbības modelī</b></p>	<p>Sabiedrības stratēģija Vispārīgā informācija – Ilgtspējas jautājumu pārvaldība</p>
<p><b>b) Skarto ieinteresēto personu iesaiste</b></p>	<p>Vispārīgā informācija – Sadarbība ar ieinteresētajām pusēm E1 Klimata pārmaiņas – Būtiskas ietekmes, riski un iespējas; Darbības un resursi E2 Piesārņojums – Būtiskas ietekmes, riski un iespējas; Rīcībpolitikas E4 Biodaudzveidība un ekosistēmas – Būtiskas ietekmes, riski un iespējas; Rīcībpolitikas E5 Resursu izmantojums un aprites ekonomika – Būtiskas ietekmes, riski un iespējas; Rīcībpolitikas S1 Pašu personāls – Ieinteresēto personu intereses un viedokļi; Procesi pašu personāla un darbinieku pārstāvju iesaistei S3 Skartās kopienas – Ieinteresēto personu intereses un viedokļi; Procesi skarto kopienu iesaistei S4 Patērētāji un tiešie lietotāji – Ieinteresēto personu intereses un viedokļi; Procesi patērētāju un tiešo lietotāju iesaistei G1 Darījumdarbība – Attiecību ar piegādātājiem pārvaldība</p>
<p><b>c) Negatīvas ietekmes uz cilvēkiem un vidi identificēšana un novērtēšana</b></p>	<p>Vispārīgā informācija – Dubultā būtiskuma novērtējums E1 Klimata pārmaiņas – Būtiskas ietekmes, riski un iespējas E2 Piesārņojums – Būtiskas ietekmes, riski un iespējas; Rīcībpolitikas E4 Biodaudzveidība un ekosistēmas – Būtiskas ietekmes, riski un iespējas; Rīcībpolitikas S1 Pašu personāls – Būtiskas ietekmes, riski un iespējas S3 Skartās kopienas – Būtiskas ietekmes, riski un iespējas</p>

GOV-4

## Paziņojums par pienācīgu rūpību

Pienācīgas rūpības pamatelementi	Sadaļas ilgtspējas ziņojumā
<p><b>d) Pasākumi minētās negatīvās ietekmes novēršana</b></p>	<p>E1 Klimata pārmaiņas – Darbības un resursi                      E2 Piesārņojums – Darbības un resursi                      E4 Biodaudzveidība un ekosistēmas – Darbības un resursi                      S1 Pašu personāls – Būtiskas ietekmes, riski un iespējas; Ietekmes remediācija un kanāli bažu paušanai                      S3 Skartās kopienas – Būtiskas ietekmes, riski un iespējas; Ietekmes remediācija un kanāli bažu paušanai</p>
<p><b>e) Šo centienu rezultativitātes uzraudzība</b></p>	<p>Vispārīgā informācija – Ilgtspējas jautājumu pārvaldības modelis                      Koncerna stratēģija – Koncerna ilgtspējas stratēģijas mērķi                      E1 Klimata pārmaiņas – Mērķrādītāji; Enerģijas patēriņš un energoresursu struktūra; SEG emisijas                      E2 Piesārņojums – Mērķrādītāji; Gaisa, ūdens un augsnes piesārņojums                      E4 Biodaudzveidība un ekosistēmas – Mērķrādītāji; Ietekmes rādītāji                      S1 Pašu personāls – Būtiskas ietekmes, riski un iespējas; Mērķrādītāji                      S3 Skartās kopienas – Būtiskas ietekmes, riski un iespējas; Mērķrādītāji                      S4 Patērētāji un tiešie lietotāji – Mērķrādītāji</p>