



KOKKUVÕTVALT AASTAST 2025



- 3 ÜLEVAADE KONTSERNI TEGEVUSEST**
- 4 Tegevusulatus
- 5 Tegevusvaldkonnad
- 6 Alustalad
- 7 Strateegilised lähtekohad ja eesmärgid 2023–2027
- 8 Meie tugevused

- 9 2025. AASTA KOKKUVÕTE**
- 10 Eesti ehitusturg
- 11 Kontserni võtmenäitajad
- 12 Olulisemad tunnustused
- 13 Finantstulemus
- 14 Segmentide müügitulu
- 15 Välisturud
- 16 Teostamata tööde portfell
- 17 Näiteid 2025. aasta pooleliolevatest töödest
- 18 Aktsia

- 19 JÄTKUSUUTLIKKUS**
- 20 Jätkusuutlikkuse võtmenäitajad
- 21 Tööohutus
- 22 Keskkond
- 23 Inimesed
- 24 Juhtimine ja kvaliteet
- 25 Digiehitus

- 26 OLULISEMAD VALMINUD OBJEKTID**

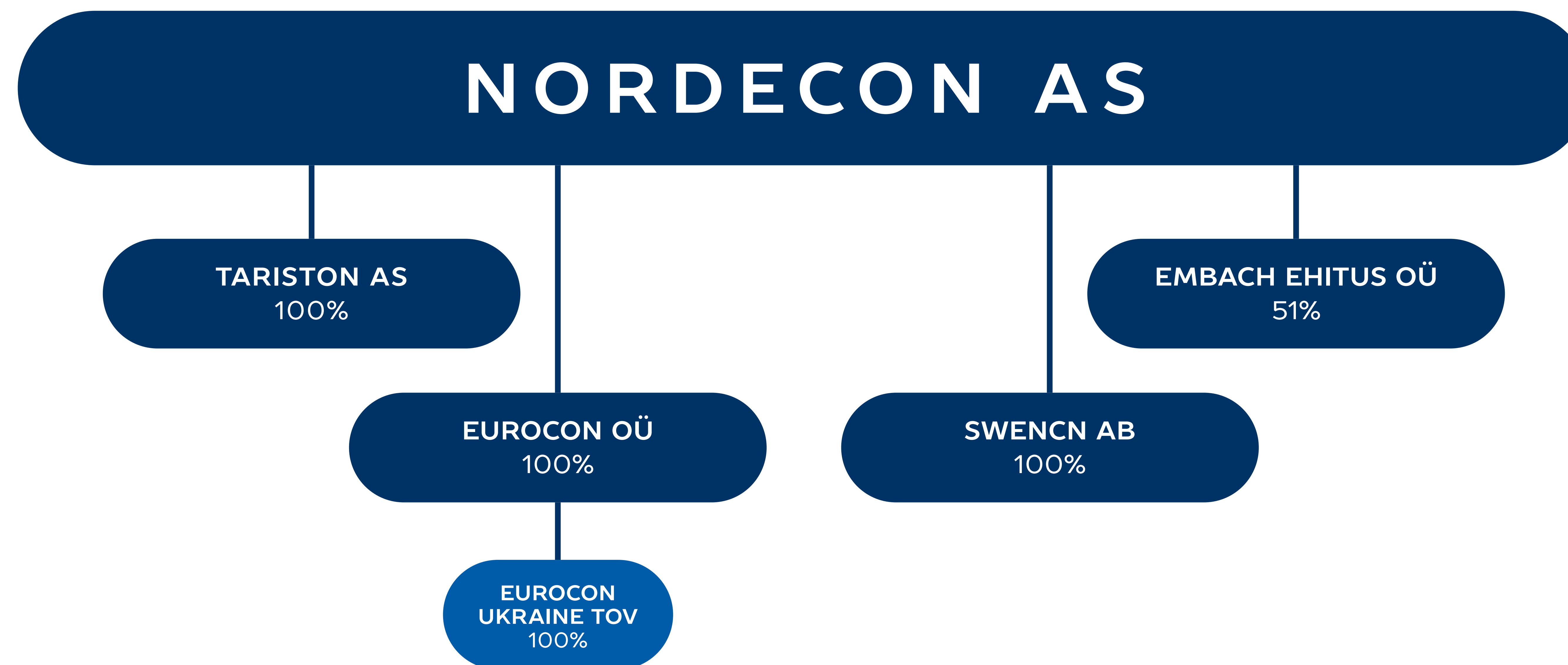


**ÜLEVAADE
KONTSERNI
TEGEVUSEST**

Tegevusulatus

- Nordecon on üks Eesti suurimaid ehituskontserne.
- Tegutseme nii hoonete kui rajatiste ja teedehituse segmentides.
- Oleme esindatud Eestis, Ukrainas ja Rootsis.
- Asutatud aastal 1989.

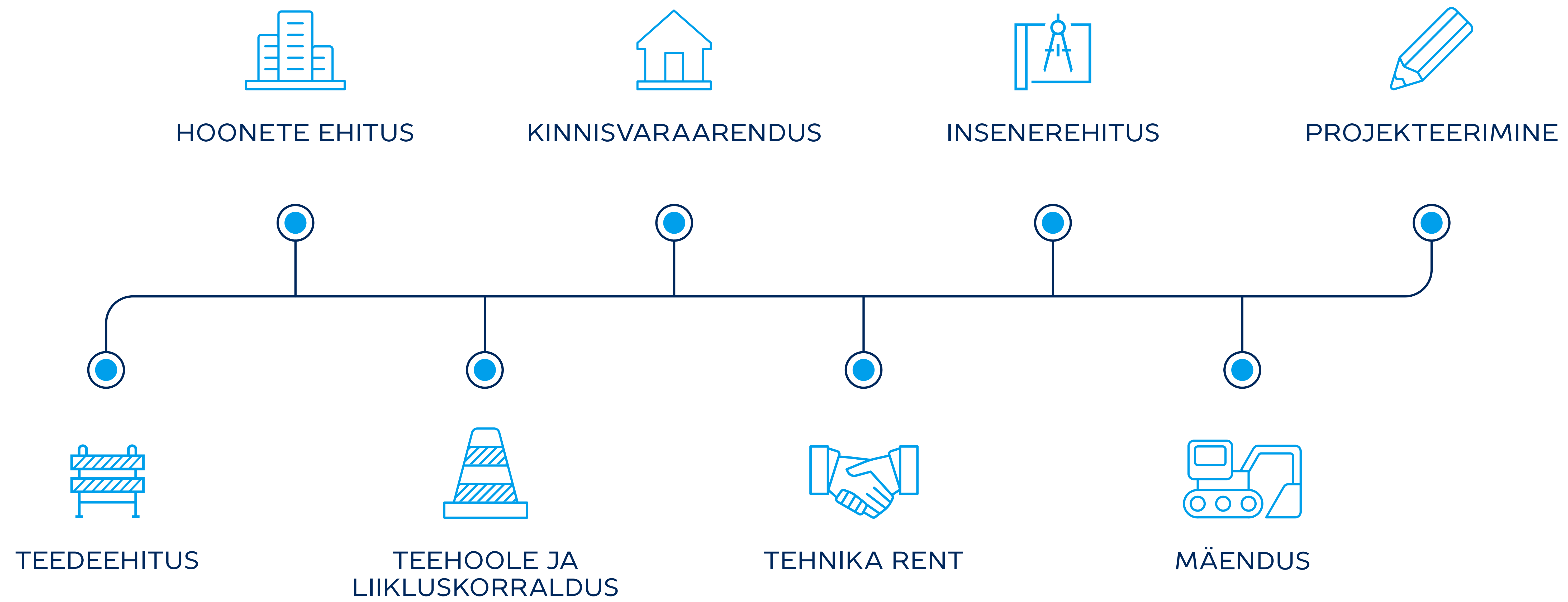
Struktuur*:



*Seisuga 31.12.2025 koos osalustega olulisemates tütarettevõtetes.



Tegevusvaldkonnad



NORDECON



Alustalad

VISION

Olla ehitusala eelistatuim partner kliendile, alltöövõtjale ja töötajale.

MISSIOON

Pakkuda klientide vajadustele ja võimalustele vastavaid jätkusuutlikke lahendusi hoonete ja rajatiste ehitamiseks, aidates neil seeläbi hoida ja kasvatada oma vara väärtust.

VÄÄRTUSED

PROFESSIONAALSUS

Oma valdkonna professionaalidena kasutame asjakohaseid töövõtteid ja tehnoloogiaid ning järgime tunnustatud kvaliteedistandardeid. Meie töötajad on tulemusele orienteeritud ja uuendusmeelsed, ühendades edukalt pikaajalise ehituslase kogemuse innovatsiooni poolt pakutavate võimalustega.

USALDUSVÄÄRSUS

Usaldusväärse partnerina peame kinni oma lubadustest. Koostöös lahendame parima tulemuse nimel kõik ehitusalased väljakutsed. Tegutseme avatult ja läbi-
paistvalt, järgides ehitusvaldkonna häid tavasid.

KOOSTÖÖ

Väärtustame tasakaalus meeskonnatööd, luues teadmiste ja kogemuste jagamiseks parima keskkonna. Märkame ja tunnustame iga töötaja isiklikku panust ja initsiatiivi.

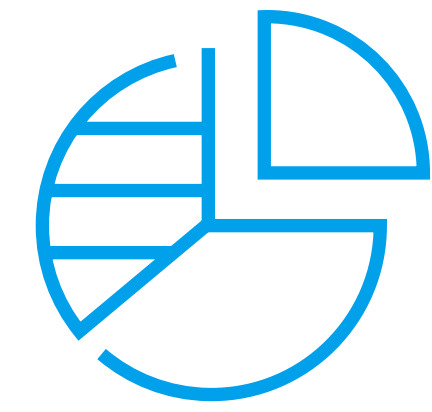
JÄTKUSUUTLIKKUS

Seisame ehitusala vastutustundliku ja jätkusuutliku mõtteviisi eest ühiskonnas kokku lepitud kestliku arengu eesmärkide saavutamiseks, panustades ise ja tehes koostööd teiste turuosalistega.



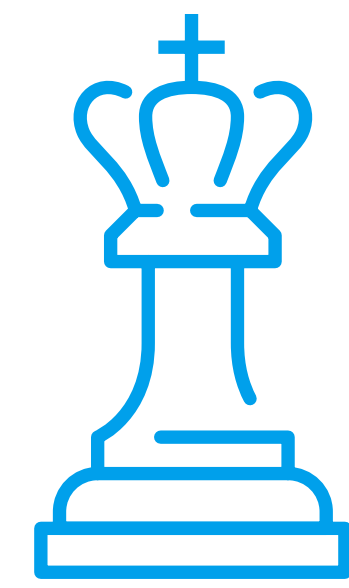


Strateegilised lähtekohad ja eesmärgid 2023–2027



Äritegevuse valdkonnad ja turud

- Kontsern kasvab eelkõige orgaaniliselt, keskendudes ressursside efektiivsele rakendamisele.
- Eestis tegutseme nii hoonete kui ka rajatiste valdkonnas, samuti arendame elukondlikku kinnisvara.
- Välisurgudel (Ukraina, Rootsi) tegeleme nii peatöövõtu kui ka betoonitöödega.



Tegevused strateegia elluviimiseks

- Tagame oma töötajatele kaasaegse ja inspireeriva töökeskkonna ning koostööd ja ettevõtlikkust soosiva motivatsioonisüsteemi.
- Parandame kasumlikkust läbi projekteerimise ja ehitustööde täpsema planeerimise ja juhtimise.
- Parendame töö- ja otsustusprotsesse, kasutades digitaliseerimisvõimekust.
- Hoiaime tööde portfelli tasakaalu erinevate ärisegmentide vahel.
- Töötame välja kontserni jätkusuutlikkuse eesmärgid ja tegevuskava nende saavutamiseks.

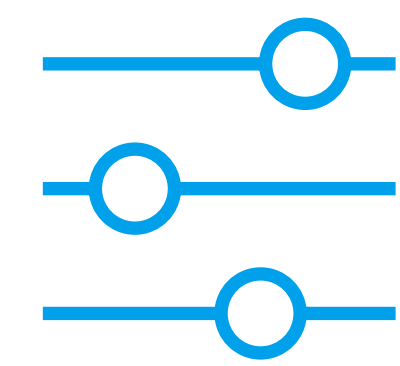


Finantseesmärgid

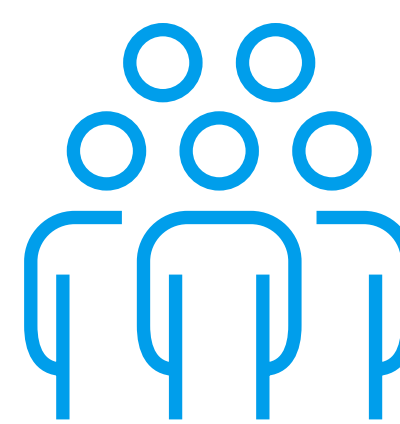
- Müügitulu kasvab vähemalt 5% aastas.
- Ärikasum müügitulust ületab püsivalt 3%.
- Töötaja ärikasumitootlikkus tõuseb vähemalt 10 tuhande euronit töötaja kohta aastas.
- Hea dividenditootlus Nordeconi aktsionärile.

Meie tugevused

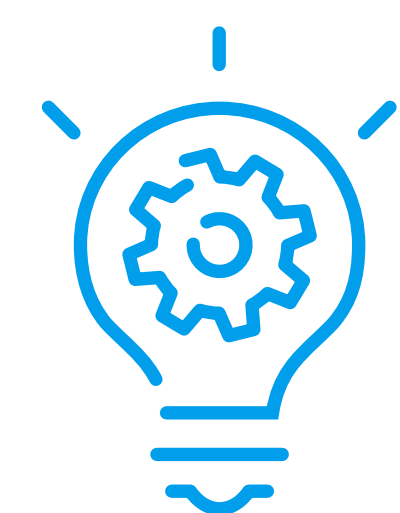
Meil on võimekus olla tellijale partneriks ja pakkuda lisaväärtust **juba ehituse planeerimise algfaasis**.



Mitmekesine tegevuspalett. Kontserni põhitegevuseks on ehituse peatöövõtt ja projektijuhtimine, mida toetavad kinnisvaraarendus, teehooldus, rasketehnika rent, asfalditootmine ja -paigaldus ning mitmed teised tellijale kompleksset lahendust pakkuvad valdkonnad.



Laiapõhjaline meeskond. Lisaks kõrgel tasemel ehitusjuhtimisele on meie meeskonnas kaetud ka projekteerimise projektijuhtimise, ehituse eelarvestuse ja ettevalmistuse ning elektri- ja tehnosüsteemide juhtimise pädevused.



Nordecon on **ehitusjuhtimise innovatsiooniliider**. Otsime ja katsetame järjepidevalt viise, kuidas tehnoloogia abiga tõsta protsesside efektiivsust, ennetada vigade tekkimist ja tagada pidev andmepõhine ülevaade ehitusprogressist.



Kõik Nordeconi objektid on **BIM-mudeli** põhised ja aina enam lisame tööprotsessile väärtust ka **tehisintellekti** baasil loodud tehnoloogiatega.



Jätkusuutlik mõtlemine, ressursisäästlikud lahendused ja jäätmete teket minimeeriv töökorraldus on iga Nordeconi ehitusobjekti DNAs. Oleme arendajatega koostöös projekteerinud ja teostanud mitmeid hooneid, millele on omistatud LEED Gold või Platinum rohesertifikaat. Meie tehnosüsteemide spetsialistid on pädevad leidma optimaalseid energiasäästlikke lahendusi iga hoonetüübi ja kasutaja vajadusest johtuvalt.



2025. AASTA KOKKUVÖTE

Eesti ehitusturg

- Ehitusmahud jätkasid ka 2025. aastal vähenemist, kuid võrreldes 2024. aastaga on mahtude vähenemine aeglustunud. 2025. aastal vähenes ehitusmaht 2024. aastaga võrreldes 1,5%, ainult kohalikku ehitusturgu arvestades vähenes ehitusmaht 1,4%. Võrreldes 2024. aastaga suurenes hoonete ehitusmaht 1,9%, rajatiste ehitusmaht aga vähenes 6,8%.
- 2025. aastal ei vastanud Eesti majandus optimistlikele prognoosidele ning majanduskasv oli pigem tagasihoidlik, esialgsete hinnangute kohaselt 1%.
- Ehitusettevõtete kindlustunde indikaator on veidi kõrgem kui 2024. aastal. Ehitusturu elavnemist oli märgata aasta II pooles ning seda nii hoonete kui ka rajatiste segmendis.

Allikad: Statistikaamet, Eesti Konjunktuuriinstituut





Kontserni võtmenäitajad



208 mln €

(2024: 224 mln €)

Müügitulu



-7%

(2024: 20,1%)

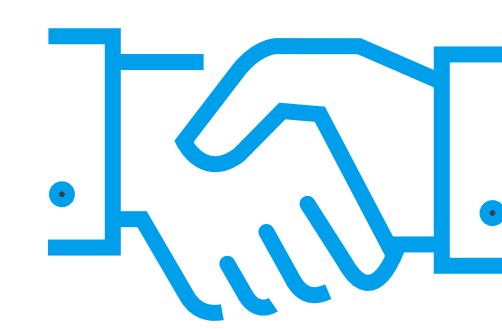
Müügitulu muutus aastas



273 mln €

(2024: 209 mln €)

Teostamata tööde portfell
aruandeaasta lõpul



235 mln €

(2024: 181 mln €)

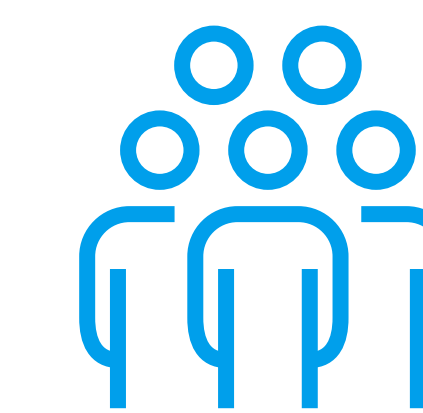
Sõlmitud uusi lepinguid



74

(2024: 55)

Klientidele üle antud objekti



431

(2024: 435)

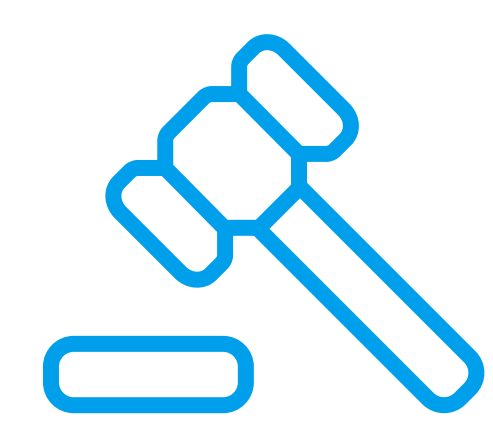
Töötajad



8/0

(2024: 3/0)

Tööõnnetust/surmaga lõppenud
tööõnnetust (s.h. alltöövõtjad)



0

(2024: 0)

Keskkonnareostust, diskrimineerimis-
ja korruptsioonijuhtumit



0,2 mln €

(2024: 0,2 mln €)

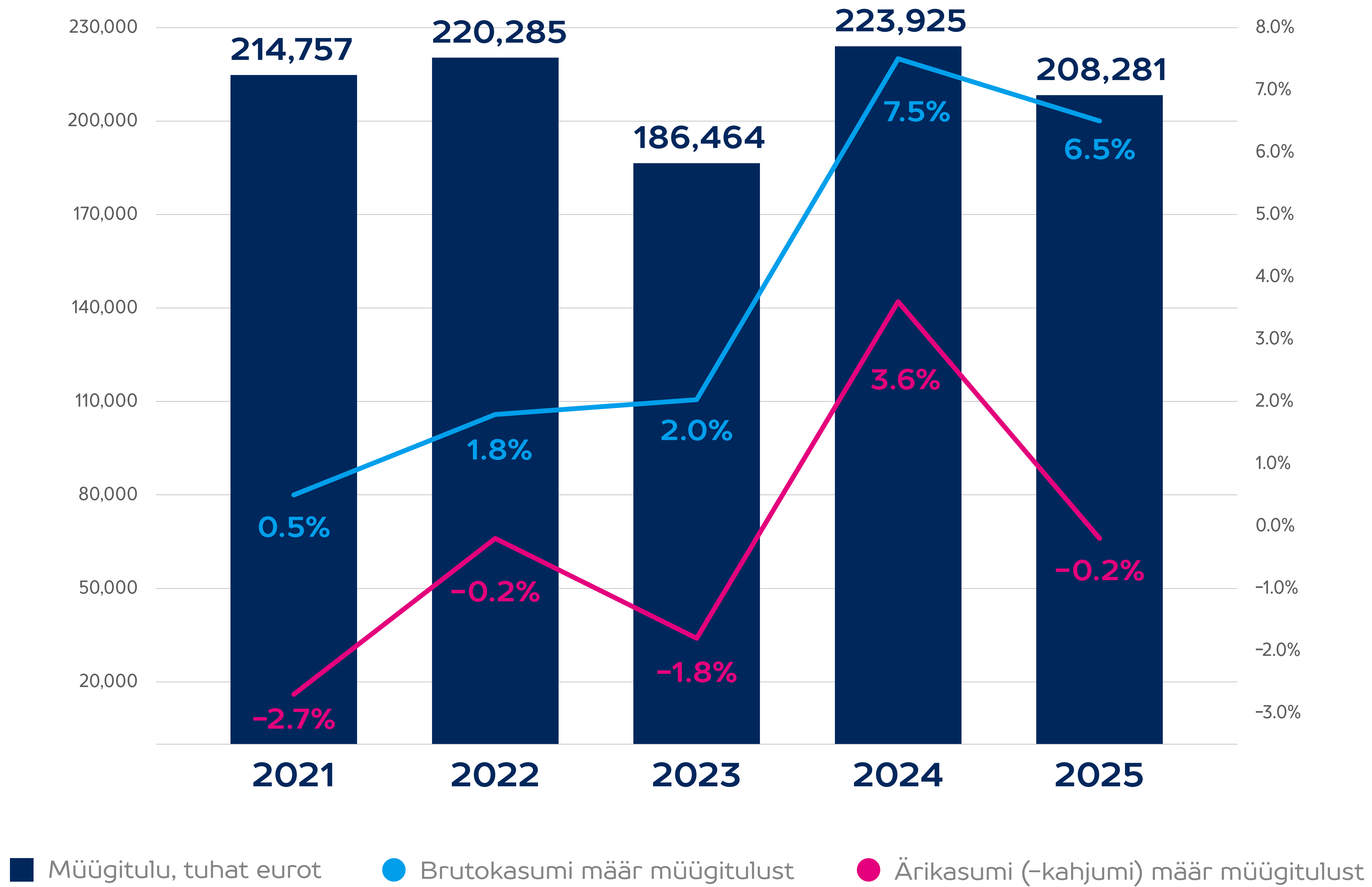
Kogukondlike projektide
toetuseks ja heategevuseks

Olulisemad tunnustused

- ★ **Aasta CLT- ja liimpuiduauhind.** Eesti Metsa- ja Puidutööstuse Liidu poolt korraldatud konkursil pälvis aasta CLT- ja liimpuiduauhinna Nordecon AS-i ehitatud Saku Gümnaasiumi uus põhikooli hoone.
- ★ **Arhitektuuripreemiad.** Nordecon AS-i ehitatud Saku Gümnaasiumi põhikooli õppehoone ja spordikeskuse sisearhitektid ja arhitektid pälvisid Eesti Arhitektide Liidu arhitekti aastapremia, Eesti Kultuurkapitali arhitektuuri sihtkapitali aastapremia ja sisearhitektuuripremia.
- ★ **Top Tööandja.** CV.ee korraldatud tööandjate maine uuringus oli Nordecon AS ehitussektori arvestuses TOP 2 ettevõtete seas.
- ★ **Riigikaitsjate toetaja.** Kaitseministeerium tunnustas 2025. aastal 517 Eesti ettevõtet ja organisatsiooni „Riigikaitsjate toetaja“ tunnustusega, kes panustavad riigikaitsesse, säilitades õppuste ajaks reservväelaste sissetuleku ning toetades meie riigikaitsjaid muul viisil. Nordecon AS pälvis hõbetunnustuse.
- ★ **Riigikaitse Nurgakivi.** Riigi Kaitseinvesteeringute Keskus tunnustas oma koostööpartnereid Riigikaitse Nurgakivi auhindadega, preemiatega tõstetakse esile riigikaitse edendamisse panustanud ettevõtteid Eestist ja välismaalt. Tariston AS-i tunnustas RKIK pikaajalise koostööpartnerina harjutusväljade taristuarendusel.
- ★ **Parim rekonstrueeritud miljööväertuslik hoone.** Tartu linna poolt korraldatud “Aasta parim ehitis 2024” konkursil pälvis parima rekonstrueeritud miljööväertusliku hoone tunnustuse Embach Ehitus OÜ teostatud projekt Karlova kool.
- ★ **Parim rekonstrueeritud kultuurimälestis.** Tartu linna poolt korraldatud “Aasta parim ehitis 2024” konkursil pälvis parima rekonstrueeritud kultuurimälestise tunnustuse Embach Ehitus OÜ teostatud projekt Maarja Kirik.

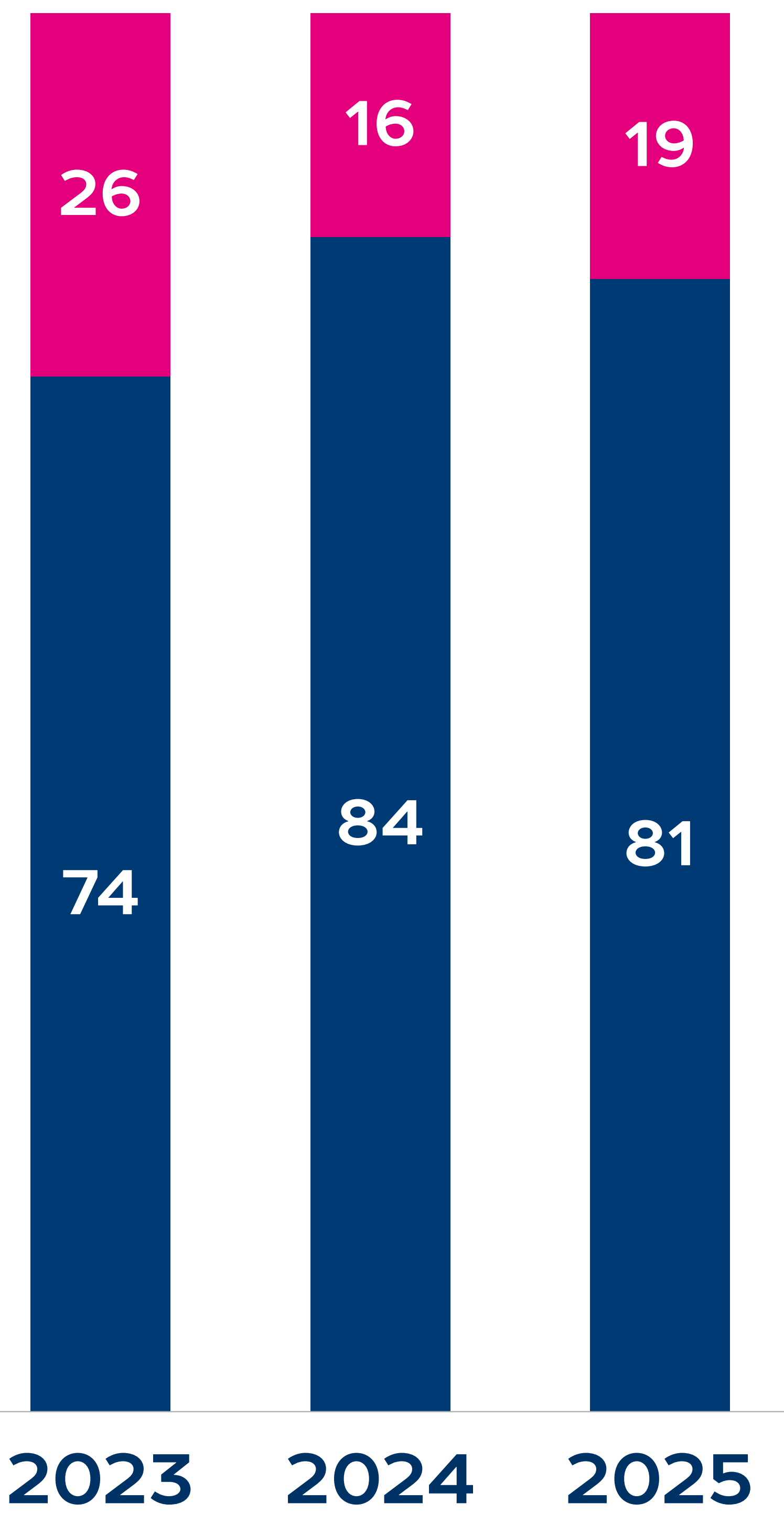


Finantstulemus



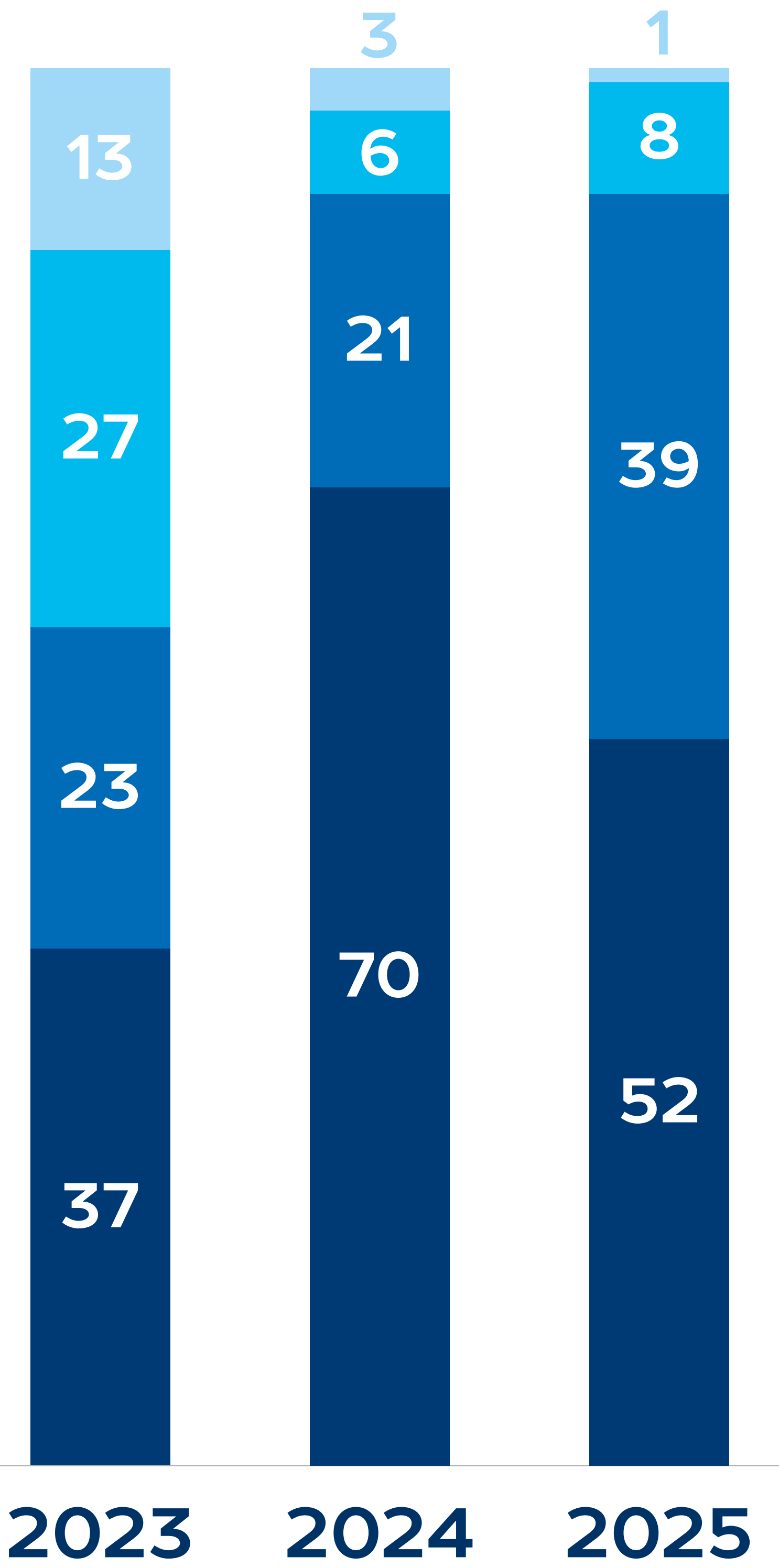
Segmentide müügitulu

Tegevussegmentid (%)



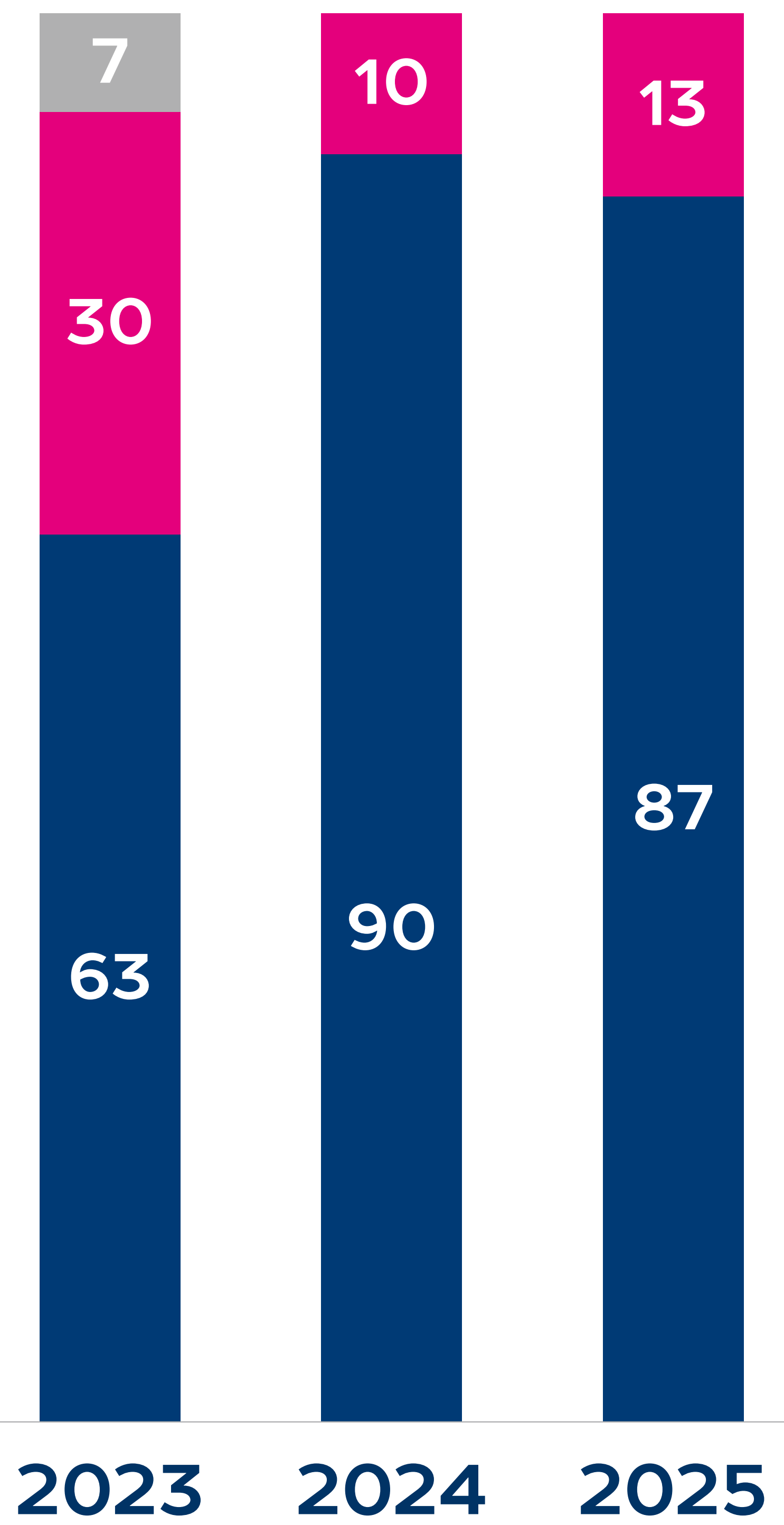
- Hooned
- Rajatised

Müügitulu hoonete segmentis (%)



- Ühiskondlikud hooned
- Ärihooned
- Korteralamud
- Tööstus- ja laohooned

Müügitulu rajatiste segmentis (%)



- Teedehitus ja -hooldus
- Muud rajatised
- Insenerehitus (sh vesiehitus)

Väliturud

Ukraina

Kontserni väliturude osakaal koosneb kontserni Ukraina tegevusmahtudest. Olulise osa 2025. aasta käibest moodustavad sisepõgenikele mõeldud hoone rekonstrueerimine Ovrutši linnas ning Kiievi teletorni administratiivhoone taastamine. Lisaks jätkub 2023. aastal sõlmitud lepingute alusel alajaamade rekonstrueerimine koos turvarajatiste

rajamisega Poltava, Žõtomõri, Volõõnia ja Ivano-Frankivski oblastites, kus tööde teostamine on esialgselt planeeritud pikaajalisem ning sõltub riigi energiasüsteemi tarbimisvajadusest.

Rootsi

2025. aastal ei olnud töös ühtegi ehituslepingut.

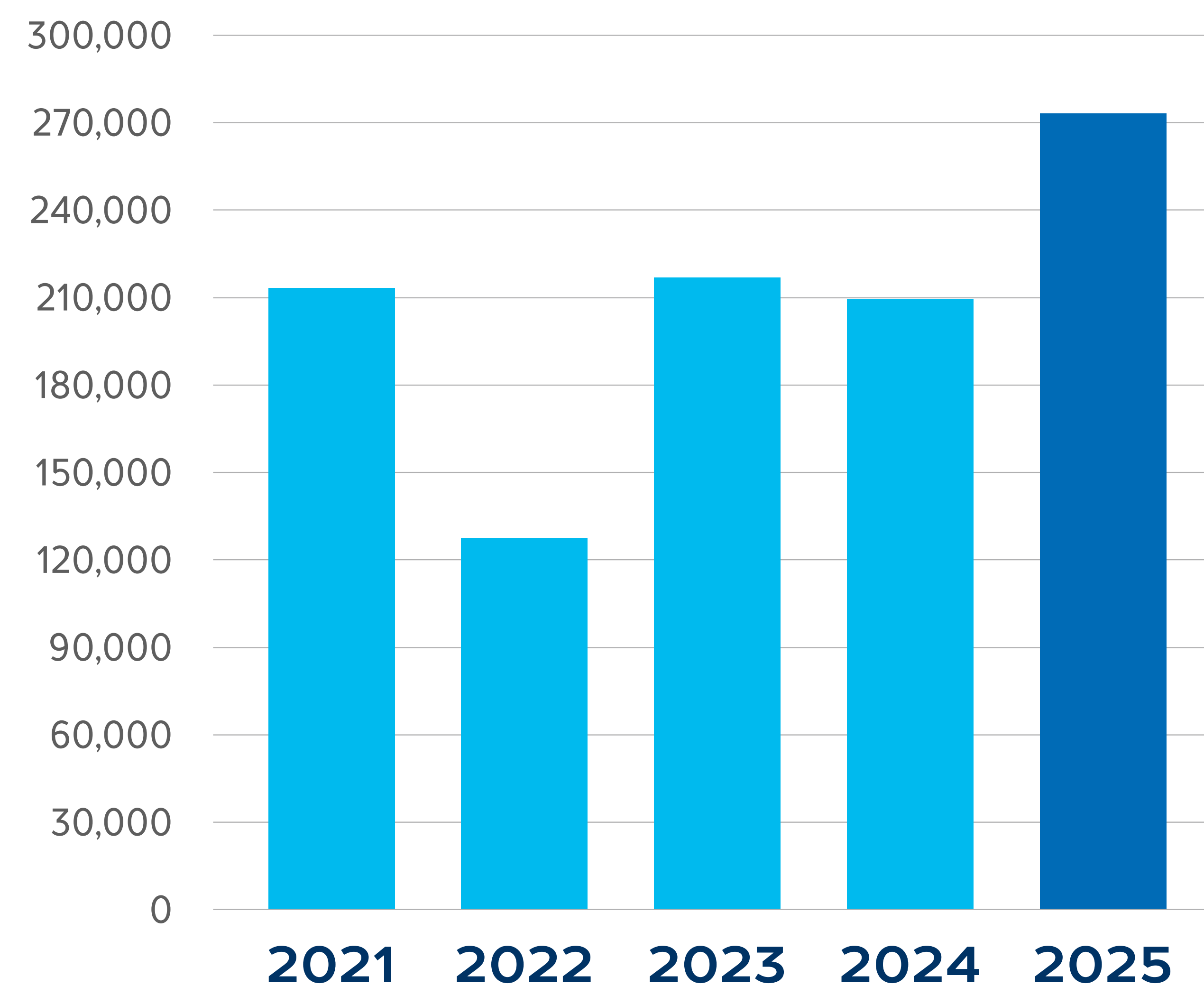


NORDECON



Teostamata tööde portfelli

Ehituslepingute teostamata tööd 31.12 seisuga, tuhat eurot



2025. aastal sõlmitud suuremahulised lepingud*

Maksumus,
mln €

Viljandi spaahotelli ja ujula ehitamine	30,0
Võru linna Punamütsikese lasteaia ehitamine	6,37
Rail Baltica Pärnumaa põhitrassi raudteetaristu I etapi Selja-Tootsi lõigu ehitamine	62,3
Riigi Kaitseinvesteeringute Keskuse Tapal asuva kasarmu projekteerimine ja ehitamine	5,3
Riigi Kaitseinvesteeringute Keskuse hoone projekteerimine ja ehitamine Harjumaal	3,7
Tiskre kooli ehitamine Harku vallas	14,5
Cristella tehnoloogilise lao projekteerimine ja ehitamine Võrus	4,0
Riigi Kaitseinvesteeringute Keskuse hoonete projekteerimine	34,3
Võru riigimaja rekonstrueerimine	4,7
Kaubandushoone ehitamine Narvas	5,05
Riigitee 4 (E67) Tallinn-Pärnu-Ikla kilomeetrite 62,2-64,8 asuva Päädeva-Orgita teelõigu ning kilomeetrite 68,2-70,2 asuva Haimre teelõigu ja liiklussõlme ehitamine 2+2 sõidurajaga maanteeks	27,78
Allianssi hankemudelit järgiva lepinguga Võru eriettevalmistuse taristu projekteerimine ja ehitamine	8,05

*Järjestatud lepingu sõlmimise kuupäeva järgi.

NÄITEID 2025. AASTA
POOLELILLEVATEST TÖÖDEST



Viljandi spa hotell



Tiskre Kool



Uusküla spa hotell Kurro



Loodusmaja Taru



Pärnasalu omaarendus



Rail Baltica Rapla III Hagudi-Alu



NORDECON

Aktsia



Indeks/aktsia	01.01.2021*	31.12.2025	+/-%
OMX TALLINN	1 343,72	2 052,28	+52,73%
NCN1T	1,14 EUR	0,69 EUR	-39,30%

*Nasdaq Tallinna börsi sulgemishind ja OMXT indeksi väärtus seisuga 31.12.2020.

Nordecon AS-i suurimad aktsionärid seisuga 31.12.2025

Aktsionär	Aktsiate arv (tk)	Osalus (%)
AS Nordic Contractors	16 563 145	51,16
Luksusjaht AS	4 332 342	13,38
Toomas Luman	830 000	2,56
Signet Bank AS kliendid	574 200	1,77
Nõmme Erahoiduse SA	370 370	1,14
Lembit Talpsepp	360 000	1,11
SEB Pank AS kliendid	300 000	0,93
OÜ Alar Invest	255 000	0,79
Genadi Bulatov	250 600	0,77
Swedbank AB kliendid	210 984	0,65

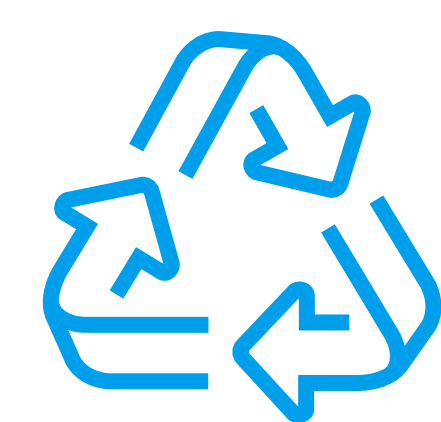


NORDECON

JÄTKUSUUTLIKKUS

Jätkusuutlikkuse võtmenäitajad

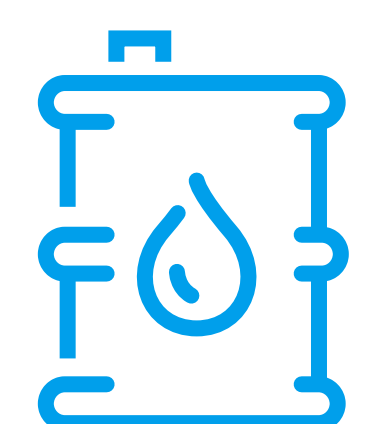
KESKKOND



42,88%

(2024: N/A)

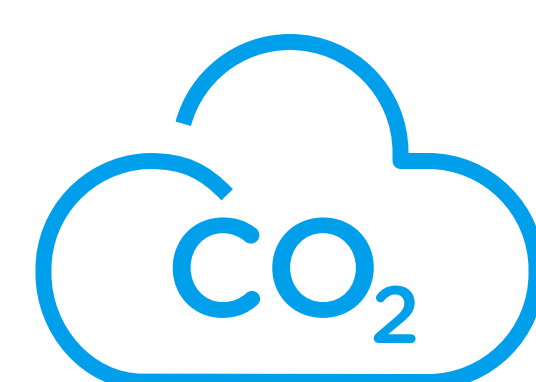
Ehitusplatsil sorteeritud jäätmeid



0

(2024: 0)

Keskkonnareostust



9 926 (t CO₂e)

(2024: N/A)

KHG heide mõjualades 1 ja 2

INIMESED



8/0

(2024: 3/0)

Tööõnnetust/surmaga lõppenud tööõnnetust (s.h. alltöövõtjad)



15%

(2024: 16%)

Naiste osakaal töötajate seas

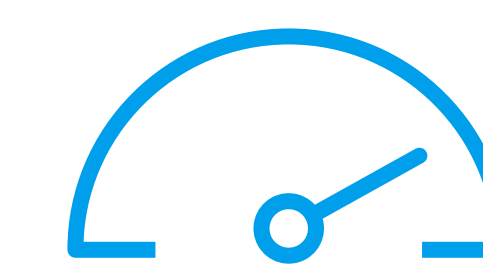


72

(2024: 72)

Töötajate pühendumuse koondnäitaja TRI*M-indeks

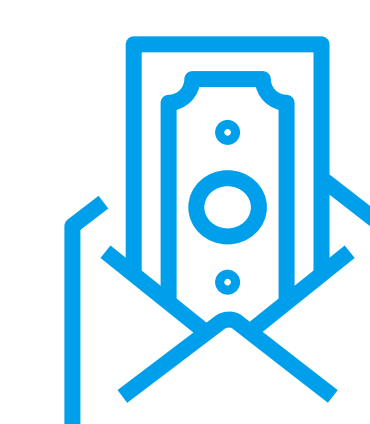
JUHTIMINE JA KVALITEET



91%

(2024: 88%)

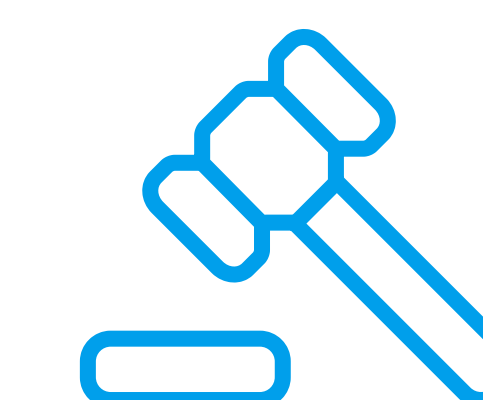
Kliendirahulolu määr



0

(2024: 0)

Korruptsiooni- või altkäemaksujuhtumit



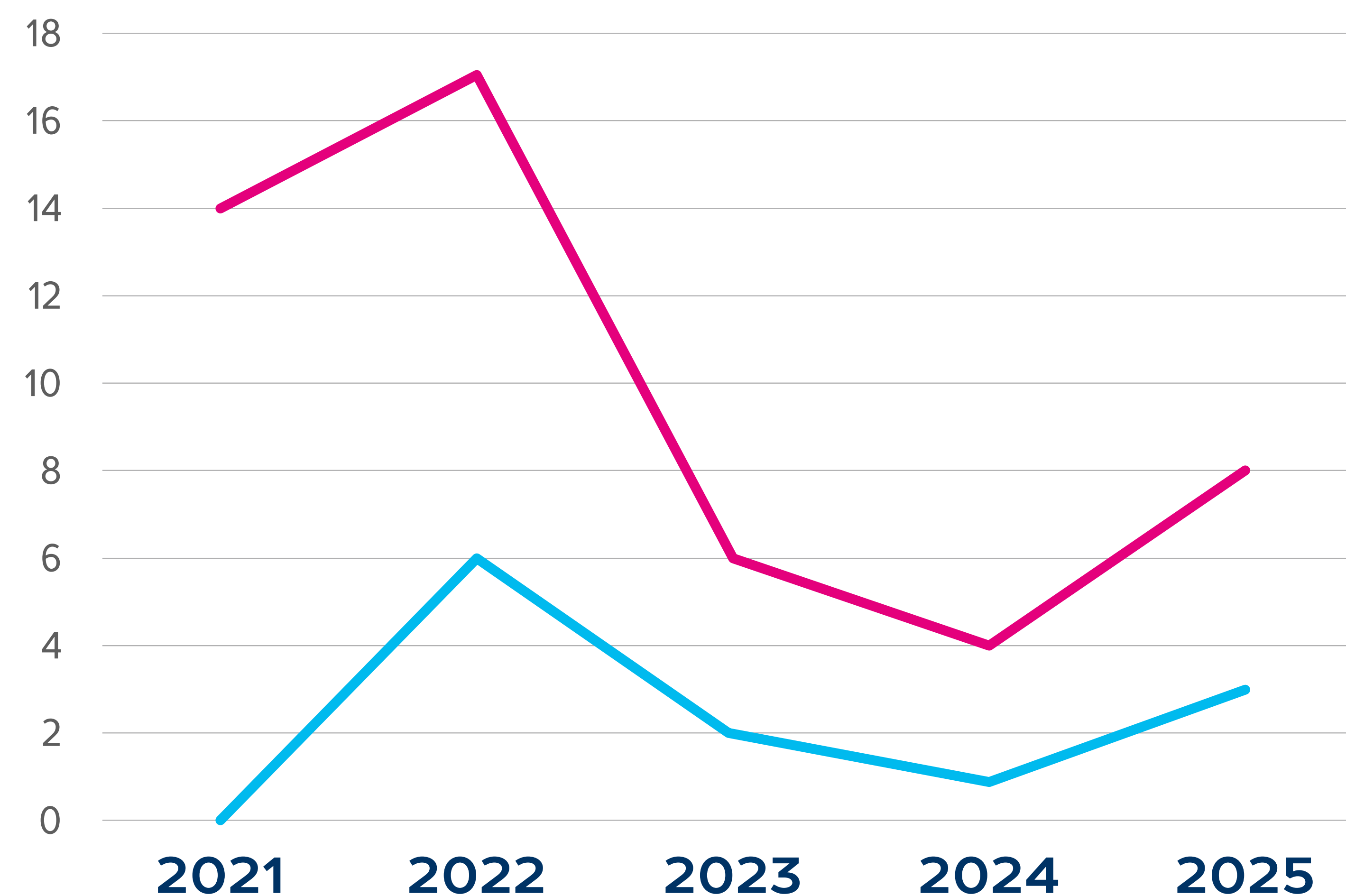
0

(2024: 0)

Diskrimineerimisjuhtumit

Tööohutus

Nordeconi vastutus on tagada objektidel turvalisus ning luua ohutu ja ergonoomiline töökeskkond, vältimaks õnnetusi ja kutsehaigusi nii enda kui ka koostööpartnerite töötajate seas.



- Tööõnnetuste arv (Nordecon ja alltöövõtjad)
- Kontserni töötajatega seotud registreeritud tööõnnetuste määr (LTIF)*

*LTIF – aruandeaasta tööõnnetuste arv jagatud töötatud töötundide arvuga korda 1 miljon



2025. aasta projektid

Tööohutuse ja keskkonnakordade tutvustamine digitaalse koolitusrakenduse kaudu. Emaettevõttes toimub tööohutuse- ja keskkonnaalaste kordade tutvustamine Remato koolitusrakenduse kaudu (v.a. riigikaitse objektid), tagades ühtse ja digitaalselt jälgitava koolitusprotsessi kõigile töötajatele ja alltöövõtjatele.

Tööohutuskultuuri edendamine. Tütarettevõttes Embach Ehitus lisati objektimeeskondade tasustamis-süsteemi tööohutuse koefitsient, mille alusel väheneb kokkulepitud eesmärgi täitmata jätmisel tulemustasu. Parima tööohutuse koefitsiendiga objektimeeskonda tunnustatakse aasta kokkuvõtete raames.



NORDECON

Keskkond

Nordecon järgib rangelt oma tegevuse vastavust keskkonnanõuetele, rakendades ennetavat ja säästlikku tegutsemisviisi ning asjakohaseid meetmeid negatiivsete keskkonnamõjude vähendamiseks.

Tulemusnäitajad	2025
Turupõhine KHG heide, t CO ₂ e (mõjualad 1 + 2)	9 926
KHG intensiivsus, t CO ₂ e / m€ müügitulu kohta	47,65
Taastuenergia osakaal energiatarbimises, %	12
Tekitatud jäätmete kogus, t	2 346
Ehitusplatsil sorteeritud jäätmed, %	42,88
Keskkonnareostuste arv	0
Jätkusuutlikkuse sertifikaadiga objekte	2

2025. aasta projektid

Kontserniülene kasvuhoonegaaside heitmete arvutamine. Kliimaga seotud eesmärkide seireks ja juhtimiseks alustati kontserniülest kasvuhoonegaaside heitmete arvutamist mõjualades 1 ja 2. Selleks arendati kontserni Eesti ettevõtete ülene automatiseeritud andmekogumise süsteem, mis tagab seotuse alusdokumentidega ning lihtsustab andmete järelkontrolli.

Ahtri 6 LEED Platinum sertifikaat. Koostöös tellijaga muudeti ehitusprotsessi käigus sertifitseerimise ees-

märki ning taotleti ja saadi hoonele algselt planeeritud LEED Gold taseme asemel LEED Platinum tase. Tänu eesmärgi tõstmisele kasutati hoone ehitamisel kõrgematele keskkonnastandarditele vastavaid materjale ning ressursi- ja energiatõhusamaid lahendusi.

Puistematerjali väärindamine. Tütaretevõttes Tariston väärindati aruandeaastal pesu- ja söelumistehnoloogia abil ligikaudu 100 tuhat tonni puistematerjale, mis võeti kasutusele ehitusmaterjalina. Väärindamise tulemusena toodetakse killustikku ja ehitusliiva, mida on võimalik kasutada betooni ja erinevate ehitussegude valmistamisel.

Loodusmaja energiatõhusad tehnilised lahendused, mis võimaldavad hoone eksploatatsiooniperioodil oluliselt vähendada energiakulu ja kasvuhoonegaaside heidet:

- projekteerimisel ja ehitamisel pakuti tellijale välja energiasäästlikum lahendus algselt kavandatud ventilatsiooniseadmete õhuvõtu süsteemile;
- pumplaga varustatud kanalisatsioon muudeti keskkonnasäästlikumaks, lahendades see rohkem isevoolsete süsteemidena;
- maa-aluse korruse elektritrafode jääksoojust otsustati kasutada parkla kütmiseks;
- vähendati jahutuskoormust, kasutades selleks täiendavaid päikesevarjestuslahendusi ning aatriumis ei panda rõhku tühja õhuala jahutamisele, vaid aladele, kus viibivad inimesed.

Inimesed

Kontserni edu seisneb töötajate kõrges professionaalses tasemes ja pühendumuses kontserni eesmärkide täitmisele. Töötajatele kaasaegse ja turvalise töökeskkonna ning motiveerivate töötingimuste pakkumine on läbivalt fookuses kõikides kontserni kuuluvates ettevõtetes.

Tulemusnäitajad	2025
Töötajate arv kontsernis, 31.12 seisuga	455
Naiste osakaal töötajate seas, %	15
Praktikantide arv	15
Töötajate pühendumuse koondnäitaja TRI*M-indeks	72
Tööjõu voolavus, %	13,5
Vabatahtliku tööjõu voolavus, %	5,8
ITP osakaal, kes on läbinud vähemalt 1 erialase koolituse, %	79
ITP osakaal, kellel on kehtiv kutsetunnistus, %	56
Aastavestlusel osalenud ITP osakaal, %	61
Rikkumiste arv, mis viitab töötajate diskrimineerimisele või inimõiguste rikkumisele	0



2025. aasta projektid

Töötajate pühendumus. Aruandeaastal jäi kontserni-ülene töötajate pühendumuse koondnäitaja TRI*M indeks samaks võrreldes 2024. aastaga, peegeldades stabiilset töökeskkonda ning töötajate pühendumust.

Koolitusfookus tehisarul ja juhtimispädevustel. Lisaks erialastele koolitustele oli koolitustegevuse fookuses juhtimis- ja digipädevuste arendamine. Nii emaettevõttes kui tütarettevõttes Embach Ehitus viidi läbi seeria tehisarul kasutamisele suunatud koolitusi, samuti toimusid emaettevõttes juhtimise baasoskuste koolitus ja läbirääkimiste koolitus.

Tõhusam tervisekontrolli pakett. Emaettevõttes uuendati töötajatele pakutavat kohustusliku tervisekontrolli paketti, pakkudes vanusest ja ametist sõltumata kõikidele töötajatele senisest laiaulatuslikumaid terviseuuringuid, et ennetada tõsisemaid terviseprobleeme ning parendada tervisekäitumist.

Töötervishoiu olukorra analüüs. Emaettevõttes viidi AS Meliva poolt läbi töötervishoiu olukorra analüüs, mis andis tervikliku ülevaate töötervishoiu korraldusest ja töötajate terviseriskidest. Analüüs kinnitas, et töökeskkonnaalane tegevus Nordeconis on väga heal tasemel ning nii kontoris kui objektikontorites on tagatud kaasaegne töökeskkond ja -vahendid. Saadud hinnanguid ja soovitusi kasutatakse töökeskkonna arendamisel, et toetada töötajate töövõimet ja heaolu.

Juhtimine ja kvaliteet

Nordecon pakub oma tellijatele kõrget ehituskvaliteeti, läbipaistvat tegutsemist ja väärtust loovat koostöösuhet. Vastutustundlik ja eetiline käitumine ning kõigi kohalduvate õigusaktide ning regulatsioonide range jälgimine on Nordeconi kontserni ettevõttekultuuri aluseks.

Tulemusnäitajad	2025
Korruptsiooni- või altkäemaksujuhtumite arv	0
Vihjeliinile laekunud teadete arv	1 (lahendatud)
Kliendirahulolu määr, %	91
Tähtjaks üle antud objektide osakaal, %	97



Nordeconi juhtimissüsteem vastab kvaliteedijuhtimissüsteemi standardi ISO 9001, keskkonnajuhtimissüsteemi standardi ISO 14001 ning tervisehoiu ja tööohutuse juhtimissüsteemi standardi ISO 45001 nõuetele, mida kinnitavad DNV poolt välja antud sertifikaadid.

2025. aasta projektid

Ärieetikakoodeksi loomine. Ärilise käitumise põhimõtteid koondava ärieetikakoodeksi järgimine on kohustuslik kõikidele kontserni ettevõtete juhtidele ja töötajatele. Koostööpartneritele on seatud ootus järgida oma tegevuses sarnaseid vastutustundliku ettevõtluse põhimõtteid.

Uus keskkond klienditagasiside kogumiseks. Tütaretevõttes Tariston viidi klienditagasiside küsimustik üle digitaalsele platvormile Buildocs, et muuta tagasiside andmine klientidele lihtsamaks ja ajasäästlikumaks. Platvormipõhine lahendus võimaldab küsimustele vastata kiirelt ja mugavalt ning loob senisest ülevaatlikuma keskkonna tagasiside koondamiseks ja analüüsimiseks.



Digiehitus

Digiehitus ehk mitmesugused lahendused ehitusprotsesside automatiseerimiseks või digiteerimiseks on oluline strateegiline valdkond.

Tulemusnäitajad

2025

Küberturvalisuse koolitusel osalenud töötajate osakaal, %	100
IT auditi käigus tuvastatud olulised tähelepanekud/ nende lahendamine etteantud aja jooksul	3/3



2025. aasta projektid

Tehisintellekti alase teadlikkuse tõstmine ja praktikkasse rakendamine:

- 2025. aasta algul moodustati Nordeconis vabatahtlikest huvilistest koosnev juhtrühm, kellega koos katsetati lahendusi, kuidas tehisintellekt saaks igapäevatööd lihtsustada;
- läbi aasta toimus kontserni töötajatele mitmeid tehisintellekti rakendamisele suunatud koolitusi;
- emaettevõttes loodi töötajatele vastutustundliku TI kasutamise juhiseid, et maandada küberturvalisusega seotud riske, näiteks seoses tundlike andmete käsitlemisega;
- emaettevõttes hinnati tehisintellekti rakendamise võimekust ehitusmahtude poolautomaatseks võtmiseks ning mahukast erialasest dokumentatsioonist info leidmiseks;
- tütarettevõttes Tariston viidi läbi töötuba ehitusprogressi jälgimise ja kvaliteedikontrolli tõhustamise võimaluste hindamiseks, tutvustades droonipõhist TI lahendust andmete kogumiseks ja analüüsiks.

Tehnoloogiliste lahenduste katsetamine ja laienemine.

Ehituse planeerimise tõhustamiseks viidi läbi 4D BIM pilootprojekt, milles seoti BIM mudel ajagraafikuga, võimaldades kriitilisi tööetappe visualiseerida ja riske varakult analüüsida.



NORDECON

**OLULISEMAD
VALMINUD
OBJEKTID**



SAKU PÕHIKOOLI ÕPPEHOONE JA SPORDIKOMPLEKS



ASUKOHT

Saku, Harjumaa

ARHITEKT

Salto Arhitektid

PEATÖÖVÕTJA

Nordecon AS

TELLIJA

Saku Vallavalitsus

EHITUSAEG

2023–2025



PROJEKTI TUNNUSTUSED

- ★ Aasta CLT- ja liimpuiduauhind 2025
- ★ Eesti Arhitektide Liidu arhitekti aastapremia
- ★ Eesti Kultuurkapitali arhitektuuri sihtkapitali aastapremia ja sisearhitektuuripremia



TALLINNA LENNUJAAMA E-KLASSI LENNUKITE SEISUPLATS



ASUKOHT

Tallinn, Harjumaa

PEATÖÖVÕTJA

Nordecon AS

TELLIJA

Tallinna Lennujaam AS

EHITUSAEG

2024-2025



GOLDEN GATE BÜROOHOONE



ASUKOHT

Tallinn, Harjumaa

ARHITEKT

Arhitekt 11

PEATÖÖVÕTJA

Nordecon AS

TELLIJA

Rotermann City OÜ

EHITUSAEG

2023–2025





VILJANDI LIDL KAUPLUS

ASUKOHT

Viljandi, Viljandimaa

ARHITEKT

3+1 arhitektid

PEATÖÖVÕTJA

Embach Ehitus OÜ

TELLIJA

Lidl Eesti OÜ

EHITUSAEG

2024-2025

embach



VAARIKA 1A, 1B, TAMMEPÄRJA 17, 19 RIDAELAMUD

ASUKOHT

Tartu, Tartumaa

ARHITEKT

3+1 arhitektid

PEATÖÖVÕTJA

Embach Ehitus OÜ

TELLIJA

Omaarendus

EHITUSAEG

2024-2025

embach



CRISTELLA LAOHOONE

ASUKOHT

Võru, Võrumaa

PEATÖÖVÕTJA

Embach Ehitus OÜ

TELLIJA

Cristella VT OÜ

EHITUSAEG

2025

embach



NORDECON

KÄRDLA LINNA SADAMA TÄNAVA REKONSTRUEERIMINE

ASUKOHT

Kärđla, Hiiumaa

PEATÖÖVÕTJA

Tariston AS

TELLIJA

Hiiumaa Vallavalitsus

EHITUSAEG

2025



Kontserni täiemahuline 2025. aasta auditeeritud aruanne on leitav kodulehelt
www.nordecon.com ja Nasdaq Tallinna börsi veebilehelt.

Fotod: Tõnu Tunnel, Kaupo Kalda, Siim Paalo, Koit Kuus, Kristjan Lust, Karl Kasepõld, Greete Raudsepp,
Oleg Hartsenko, Margus Pahv, Madis Arula, Erki Juhkam, Estfilm