

AS „Olainfarm”

Adrese: Rūpnīcu iela 5, Olaine, LV-2114

Vienotais reģistrācijas numurs: 40003007246

2012. Gada nerevidēts konsolidētais pārskats

AS „OLAINFARM”

(VIENOTĀIS REĢISTRĀCIJAS NUMURS 40003007246)

2012. GADA NEREVIDĒTS KONSOLIDĒTAIS PĀRSKATS

**SAGATAVOTS SASKAŅĀ AR ES PIENĒMTAJIEM
STARPTAUTISKAJIEM FINANŠU PĀRSKATU STANDARTIEM**

Olaine, 2013

Saturs

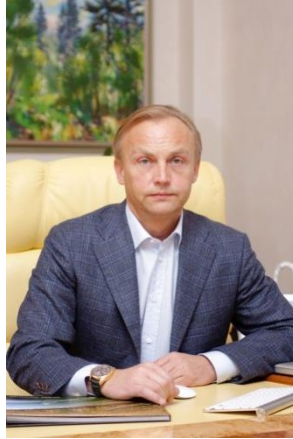
Saturs	2
Vispārīga informācija	3
Lielākie akcionāri	11
Paziņojums par vadības atbildību	21
Konsolidētais apvienotais ienākumu pārskats	22
Konsolidētais finanšu stāvokļa pārskats	23
Konsolidētais naudas plūsmas pārskats	25
Konsolidētais pašu kapitāla izmaiņu pārskats	26
Finanšu pārskata pielikums	27

Vispārīga informācija

Koncerna mātes uzņēmuma nosaukums	Olainfarm
Koncerna mātes uzņēmuma juridiskais statuss	Akciju sabiedrība
Koncerna mātes uzņēmuma vienotais reģistrācijas numurs, vieta un datums	40003007246 Rīga, 1991. gada 10. jūnijs (atkārtoti - 1997. gada 27. marts)
Koncerna mātes uzņēmuma juridiskā adrese	Rūpnīcu iela 5 Olaine, Latvija, LV-2114
Koncerna mātes uzņēmuma lielākie akcionāri	Valērijs Maligins (29,24%) SIA „Olmafarm” (42,56%) „Swedbank” AS Clients Account (12,64%) (iepriekš AS „Swedbank”)

Valde

AS „Olainfarm” valdi uzņēmuma padome ievēl uz pieciem gadiem. Izvēloties valdes locekļus, padome izvērtē kandidātu pieredzi gan kolektīvu vadīšanā, gan attiecīgā kandidātā pārziņa esošajā jomā, gan arī farmācijas nozarē kopumā.

Valērijs Maligins, valdes priekšsēdētājs

Valērijs Maligins ir AS „Olainfarm” valdes priekšsēdētājs. V. Maliginam ir NewPort Interational University, Baltijas izglītības centra – Net University doktora grāds ekonomikā (2007. gads), kā arī Latvijas Universitātes maģistra grāds ekonomikā un sociālajās zinātnēs (2002. gads) un bakalaura grāds ekonomikā un finansēs, kuru viņš ieguvis 1998.gadā Rīgas Starptautiskajā ekonomikas un biznesa administrācijas augstskolā. V. Maligins darbojas farmācijas jomā jau vairāk nekā 20 gadus, 14 no tiem vadošos amatos AS „Olainfarm”.

Ieņemamie amati citās uzņēmējiesabiedrībās:

SIA „Olmafarm” valdes priekšsēdētājs

Vitkupes mednieku klubs, valdes loceklis

Līdzdalība citās uzņēmējiesabiedrībās:

SIA „Lano Serviss” (25,04%)

SIA „Vega MS” (60%)

SIA „Briz” (12,48%),

SIA „Olfa Press” (45%)

SIA „Carbochem” (50%)

SIA „Aroma” (75%)

SIA „Olmafarm” (100%)

SIA „Escargot” (33,50%)

SIA „Olalex” (50%)

Piederošo AS „Olainfarm” akciju skaits (2012. gada 31. decembrī):

- tieši: 4 118 244
- netieši (caur SIA „Olmafarm”): 5 994 054
- kopā: 10 112 298

Jeļena Borcova, valdes locekle



Jeļena Borcova ir AS „Olainfarm” valdes locekle un kvalificēta persona. J. Borcovai ir augstākā farmaceitiskā izglītība, kura iegūta Rīgas Medicīnas institūtā (1988. gads). J. Borcovai ir vairāk nekā 15 gadu pieredze farmācijas jomā.

Ieņemamie amati citās uzņēmējdarbībās:

SIA „Carbochem”, valdes locekle (līdz 2012.g. 21.jūnijam)

Līdzdalība citās uzņēmējdarbībās: nav

Piederušo AS „Olainfarm” akciju skaits (2012. gada 31. decembrī): 0

Inga Liščika



Inga Liščika ir AS „Olainfarm” valdes locekle un Finanšu departamenta direktore.

I. Liščika studējusi Lielbritānijas Atklātajā Universitātē (Open University) apmācības programmā „Menedžeris profesionāls”. I. Liščikai ir Rīgas Tehniskās universitātes maģistra grāds uzņēmējdarbības ekonomikā (1997. gads) un inženierzinātņu bakalaurs ekonomikā, kuru viņa ieguvusi 1995.gadā Rīgas Tehniskajā universitātē. Jau vairāk nekā 10 gadus, Inga Liščika ir AS „Olainfarm” darbiniece.

Ieņemamie amati un līdzdalība citās uzņēmējdarbībās:

SIA „Pharma and Chemistry Competence Centre of Latvia”, padomes locekle

AS „Lege Artis Rīga”, padomes locekle

SIA „First Class Lounge”, valdes locekle

SIA „OLALEX”, valdes locekle

SIA „Carbochem”, valdes locekle (no 2012.g. 21.jūnija)

Līdzdalība citās uzņēmējdarbībās: nav

Piederušo AS „Olainfarm” akciju skaits (2012. gada 31.decembrī): 1 302

Salvis Lapiņš



Salvis Lapiņš ir AS „Olainfarm” valdes loceklis un investoru attiecību vadītājs. S. Lapiņš studējis Rīgas Starptautiskajā ekonomikas un biznesa administrācijas augstskolā un Latvijas Universitātes Juridiskajā fakultātē. S. Lapiņš darbojas finanšu un farmācijas nozarē kopš 1995. gada.

Ieņemamie amati citās uzņēmēj sabiedrībās: nav

Līdzdalība citās uzņēmēj sabiedrībās:
SIA „Baltic Team-Up” (50%)

Piederošo AS „Olainfarm” akciju skaits (2012. gada 31. decembrī): 83 653

Veranika Dubickaya



Veronika Dubicka (*Veranika Dubitskaya*) kopš 2005. gada strādā AS „Olainfarm” pārstāvniecībā Baltkrievijā. No 2005. līdz 2006. gadam V. Dubickaya ieņēma medicīnas pārstāvja amatu, no 2006. gada līdz 2009. gada jūlijam produktu menedžera amatu, bet no 2009. gada jūlija līdz 2011. gada maijam bija AS „Olainfarm” pārstāvniecības Baltkrievijā vadītāja.

Ieņemamie amati citās uzņēmēj sabiedrībās: nav

Līdzdalība citās uzņēmēj sabiedrībās: nav

Piederošo AS „Olainfarm” akciju skaits (2012. gada 31. decembrī): 0

Padome

AS „Olainfarm” padomi ievēl akcionāru sapulce uz pieciem gadiem. Padome ir pārraudzības institūcija, kas pārstāv akcionāru intereses sapulču starplaikā. Padomes galvenais uzdevums ir pastāvīga valdes darbības uzraudzība, un padomes locekļu kandidātus akcionāri parasti izvēlas, ņemot vērā prasības, kurām jāatbilst attiecīgajiem kandidātiem, lai pildītu padomes locekļu funkcijas un uzdevumus. Padome lemj par AS „Olainfarm” valdes locekļu atalgojumu, savukārt par pašas padomes locekļu atalgojumu lemj AS „Olainfarm” akcionāru sapulce.

Valentīna Andrējeva

Valentīna Andrējeva, padomes priekšsēdētāja

Valentīna Andrējeva 2006. gadā ieguvusi ekonomikas zinātņu doktora grādu (Dr.oec.) Rīgas Tehniskajā universitātē. 2011. gadā Rīgas Tehniskajā universitātē V. Andrējeva ieguva maģistra grādu ekonomikā uzņēmējdarbības vadības specialitātē. 1976. gadā viņa ieguva inženiera – ekonomista diplomu Rīgas Politehniskajā institūtā.

Ieņemamie amati citās uzņēmējdarbībās: nav

Līdzdalība citās uzņēmējdarbībās: nav

Piederušo AS „Olainfarm” akciju skaits (2012. gada 31.decembrī septembrī): 0

Jelena Dudko, padomes priekšsēdētājas vietniece

Jelena Dudko ir Ukrainas farmācijas kompānijas OOO „Olfa” Stratēģiskās attīstības un mārketinga departamenta direktore. J. Dudko 1996. gadā absolvējusi Kijevas Medicīnas akadēmijas Terapijas un hematoloģijas katedras aspirantūru.

Ieņemamie amati citās uzņēmējdarbībās: nav

Līdzdalība citās uzņēmējdarbībās: nav

Piederušo AS „Olainfarm” akciju skaits (2012. gada 31. decembrī): 0

Aleksandrs Raicis

Aleksandrs Raicis ir Latvijas Medikamentu lieltirgotavu asociācijas direktora vietnieks un SIA „Briz” farmācijas direktors. A. Raicis ieguvis augstāko izglītību Rīgas Medicīnas institūta Farmācijas fakultātē (1984. gads).

Ieņemamie amati citās uzņēmējdarbībās:

SIA „BRIZ”, valdes loceklis

Līdzdalība citās uzņēmējdarbībās:

SIA „SUPEREURO” (17%)

SIA „VIP Pharma” (50%)

SIA „Recesus” (30%)

SIA „Briz” (10,96%)

Piederušo AS „Olainfarm” akciju skaits (2012. gada 31. decembrī): 0

Volodimir Krivozubov

Volodimirs Krivozubovs ir OOO „Torgovje Tehnologii” (Ukraina) direktors. V. Krivozubovs absolvējis A. Bogomoļca Kijevas Medicīnas institūtu (1984. gads):
Ieņemamie amati citās uzņēmēj-sabiedrībās

OOO „Torgovje Tehnologii” (Ukraina), ģenerāldirektors

Līdzdalība citās uzņēmēj-sabiedrībās: nav

Piederšo AS „Olainfarm” akciju skaits (2012. gada 30. septembrī): 0

Signe Baldere-Sildedze (līdz 2012.gada 27.aprīlim)

No 2007. līdz 2009. gadam S. Baldere-Sildedze bija SIA „Louvre” komercdirektore. S. Baldere-Sildedze 1997. gadā Šveicē absolvējusi Starptautisko viesnīcu un tūrisma skolu.

Ieņemamie amati citās uzņēmēj-sabiedrībās: SIA „Louvre” Valdes locekle

Līdzdalība citās uzņēmēj-sabiedrībās: SIA „Louvre” (50%)

Piederšo AS „Olainfarm” akciju skaits (2012. gada 31.decembrī): 0

Tālis Talents (no 2012.gada 27.aprīļa)

Tālis Talents ieguvis augstāko izglītību Rīgas Medicīnas institūta Farmācijas fakultātē (1980. gads), provizora specialitātē; 1992.gada ieguvis Menedžera kvalifikāciju Iscra Business School Japānā, Tokijā.

Ieņemamie amati citās uzņēmēj-sabiedrībās: nav

Līdzdalība citās uzņēmēj-sabiedrībās: nav

Piederšo AS „Olainfarm” akciju skaits (2012. gada 31. decembrī): 0

Izmaiņas valdē 2012. gadā

Nav

Izmaiņas padomē 2012. gadā

2012.gada 27.aprīlī AS „Olainfarm” akcionāru sapulce padomes locekles S. Balderes-Sildedzes vietā ievēlēja Tāli Talentu.

Meitas uzņēmumi

SIA „Ozols JDR” (100%)

Zeiferta iela 18B, Olaine, LV-2114, no 18.10.2010.

SIA „Olainfarm enerģija” (50%)

Rūpnīcu iela 5, Olaine, LV-2114, no 15.09.2010.

SIA „Pharma and Chemistry Centre of Latvia” (11%)

Dzirnavu iela 93-27, Rīga, LV-1011, no 11.08.2010.

SIA „JUKO 99” (100%)

Celmu iela 3, Rīga, LV-1079, no 28.10.2011.

SIA „Latvijas aptieka” (100%)

Krišjāņa Barona iela 117, Rīga, LV-1012, no 02.11.2011.

SIA „Veritas-Farm” (100%)

Valkas iela 2a, Daugavpils, LV-5417, no 06.12.2011.

AS „Lege Artis Rīga” (100%)

Rūpnīcu iela 5, Olaine, LV-2114, no 01.12.2011.

SIA „First Class Lounge” (51%)

Baznīcas iela 20/22-10, Rīga, LV-1010, no 08.12.2011.

SIA „Inula Farma” (100%)

Nīcgales iela 47A, Rīga, LV-1035, no 21.12.2011.

SIA „Vita Plus Aptieka” (100%)

Dārza iela 6, Priekulji, Priekuļu nov., LV-4126, no 22.12.2011.

SIA „Teriaks” Pļaviņu aptieka (100%)

Odzienas iela 1, Pļaviņas, Pļaviņu nov., LV-5120, no 09.02.2012.

SIA „Aptieka Rudens 10” (100%)

Rūpnīca iela 5, Olaine, LV-2114, no 24.05.2012.

SIA „Rudens Laiks” (100%)

Rūpnīca iela 5, Olaine, LV-2114, no 24.05.2012.

SIA „Esplanāde Farm” (100%)

Kandavas iela 4, Daugavpils, LV-5401, no 17.07.2012.

“OLAINFARM ILJAČ VE TIBBI URJUNLERI SANAJI VE TIDŽARET LIMITED
ŠIRKETI” (SIA “Ārstniecisko līdzekļu un medicīnas preču tirdzniecības-ražošanas
uzņēmums “OLAINFARM”) (99%)

Reģistrācijas Nr.158860. Juridiskā adrese: Kirbis Šehitleri. Džadesi Nr.134/1, Daire:
204, Alsandžaka /IZMIRA, Turcija.

Darbības veids

Ķīmiski-farmaceutiskās produkcijas ražošana un izplatīšana

Revīzijas komisija

Žanna Karaseva

Finanšu gads

2012. gada 1. janvāris – 31. decembris

Revidenti

Iveta Vimba
Valdes locekle
LR zvērināta revidente
Sertifikāts Nr. 153

SIA „Ernst & Young Baltic”
Muitas iela 1A, Rīga
Latvija, LV-1010
Licence Nr. 17

AS „Olainfarm” nav citu līgumattiecību nedz ar tā zvērināto revidentu, nedz ar revīzijas uzņēmumu.

Lielākie akcionāri

	Līdzdalība (%)
„Swedbank” AS Clients Account (iepriekš AS „Swedbank”)	12,64%
SIA „Olmafarm”	42,56%
V. Maligins	29,24%
Pārējie akcionāri	<u>15,56%</u>
Kopā	100,00%

VADĪBAS ZIŅOJUMS

Vispārēja informācija

Pārskata periodā Koncerna sastāvā ir notikušas izmaiņas un to veido mātes uzņēmums a/s „OlainFarm”, tās meitas uzņēmums SIA „Ozols JRD”, par kura galveno darbības virzienu kļūs aktīvas atpūtas un sporta pasākumu organizēšana Olaines pilsētā, meitas uzņēmums „Olainfarm Energija”, kurš nodarbojas ar elektroenerģijas ražošanu un pārdošanu, izmantojot koģenerācijas tehnoloģijas, tūrisma aģentūra „First Class Lounge” un farmācijas mazumtirdzniecības uzņēmumi SIA „Ilmas Aptieka”, SIA „Juko 99”, SIA „Veritas Farm”, SIA „Inula Farma”, a/s „Lege Artis”, SIA „Vita Plus”, 2012.gada februārī tika iegādātas arī SIA „Teriaks Pļaviņu Aptieka” kapitāla daļas, 2012. gada jūnijā SIA „Rudens Laiks” un SIA „Rudens 10” kapitāla daļas, bet 2012.gada jūlijā SIA „Esplanāde Farm” kapitāla daļas, bet 2012. gada decembrī tika noslēgts līgums par SIA „Baltā Aptieka IPI” 100% kapitāla daļu iegādi.

A/s „OlainFarm” ir viens no lielākajiem farmaceitiskajiem uzņēmumiem Latvijā ar gandrīz 40 gadu pieredzi medikamentu un ķīmiski farmaceitisko produktu ražošanā. Koncerna darbības pamatprincips ir ražot uzticamus un efektīvus augstākās kvalitātes produktus Latvijai un visai pasaulei. Šobrīd koncerna produkcija tiek eksportēta uz vairāk nekā 30 pasaules valstīm, tostarp Baltijas valstīm, Krieviju, NVS valstīm, Skandināvijas, Rietumeiropas un Āzijas valstīm, Ziemeļameriku un Austrāliju.

Korporatīvā misija un vīzija

Korporatīvā misija:

A/s „OlainFarm” ir viens no lielākajiem gatavo zāļu un ķīmisko produktu ražotājiem Baltijā. Mūsu darbības pamatprincips ir ražot uzticamus un efektīvus augstākās kvalitātes produktus visai pasaulei. Mēs vēlamies veidot godīgu un konstruktīvu sadarbību ar mūsu klientiem – pacientiem, ārstiem, farmaceitiem un citiem sadarbības partneriem. Savu mērķu sasniegšanai mēs veidojam augsti kvalificētu, sociāli aizsargātu un labi motivētu darbinieku komandu. Mūsu prioritāte ir videi draudzīga ražošanas procesa organizācija un pastāvīga Sabiedrības vērtības palielināšana.

Korporatīvā vīzija:

Mēs vēlamies kļūt par vadošo gatavo zāļu un ķīmiski - farmaceitisko produktu ražotāju Baltijā, kura produkcija ir pazīstama un pieejama visā pasaulē.

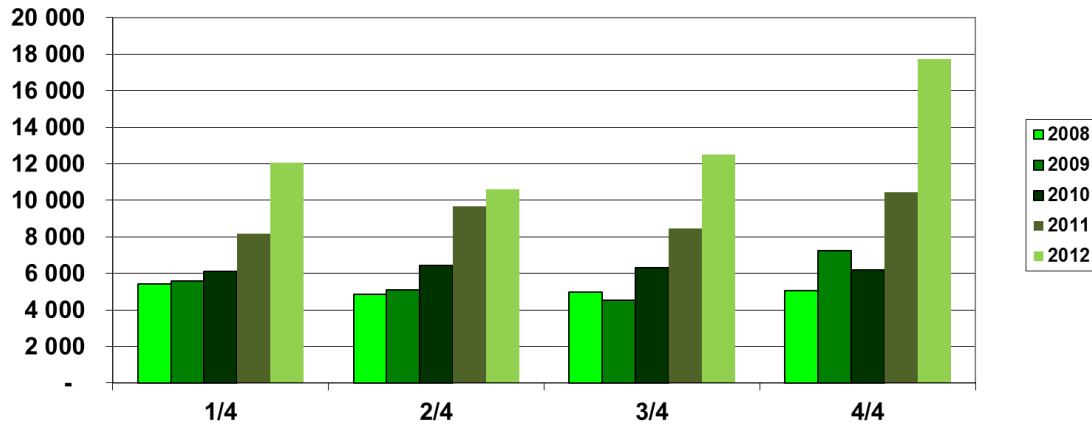
Uzņēmuma darbības vide

Medikamentu vairumtirdzniecība un mazumtirdzniecība ir labi kontrolēta un plaši regulēta uzņēmējdarbības nozare visās valstīs, kurās uzņēmuma darbojas, līdz ar to, salīdzinājumā ar daudzām citām jomām tā ir krietni mazāk pakļauta būtiskām politiskām, konjunktūras un pat ekonomiska rakstura svārstībām. Arī pārskata periodā nekādas būtiskas izmaiņas uzņēmuma galvenajos vairumtirdzniecības vai mazumtirdzniecības tirgos netika novērotas un tādas nav paredzamas arī tuvākajā nākotnē. Visi uzņēmuma galvenie vairumtirdzniecības un mazumtirdzniecības tirgi pārskata periodā naudas izteiksmē pieauga 4-15% robežās. Būtiski uzņēmējdarbību ietekmējoši administratīvi lēmumi netika pieņemti un nav sagaidāma tādu pieņemšana tuvākajā nākotnē.

Finanšu rezultāti

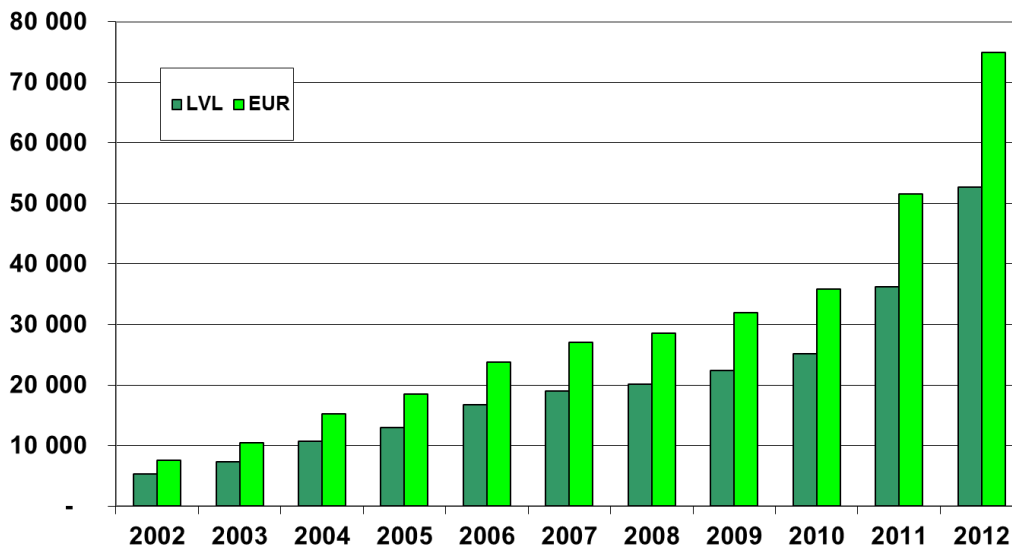
2012. gada 4. ceturksnī realizācijas apjomi salīdzinājumā ar iepriekšējā gada 4.ceturksni pieauga par vairāk kā 70% un sasniedza 17,7 miljonus latu (25.3 miljonu eiro), kas atkal ir kārtējais visu laiku veiksmīgākais ceturksnis uzņēmuma vēsturē. Jāatzīst, ka ar reģistrācijas pagarināšanu saistīto dokumentu apstrādes iespējamās kavēšanās dēļ pastāv iespēja, ka 2013.gada sākumā uzņēmuma produkcijas ievešana Ukrainā var uz laiku būt apgrūtināta. Šī iemesla dēļ arī 2012.gada pēdējā ceturksnī tika veikta pastiprināta produktu nosūtīšana Ukrainas tirgum. Ir grūti precīzi aprēķināt papildus nosūtīto preču vērtību, tomēr pēc aptuvenām aplēsēm gada pēdējo 3 mēnešu laikā papildus Ukrainas tirgum ir nosūtīta produkcija aptuveni 3,7 miljonu latu (5,2 miljonu eiro) apmērā. Ir sagaidāms, ka par aptuveni šādu summu realizācija Ukrainā būs mazāka 2013.gadā.

Relizācijas sadalījums pa ceturkšņiem, tūkst. Ls

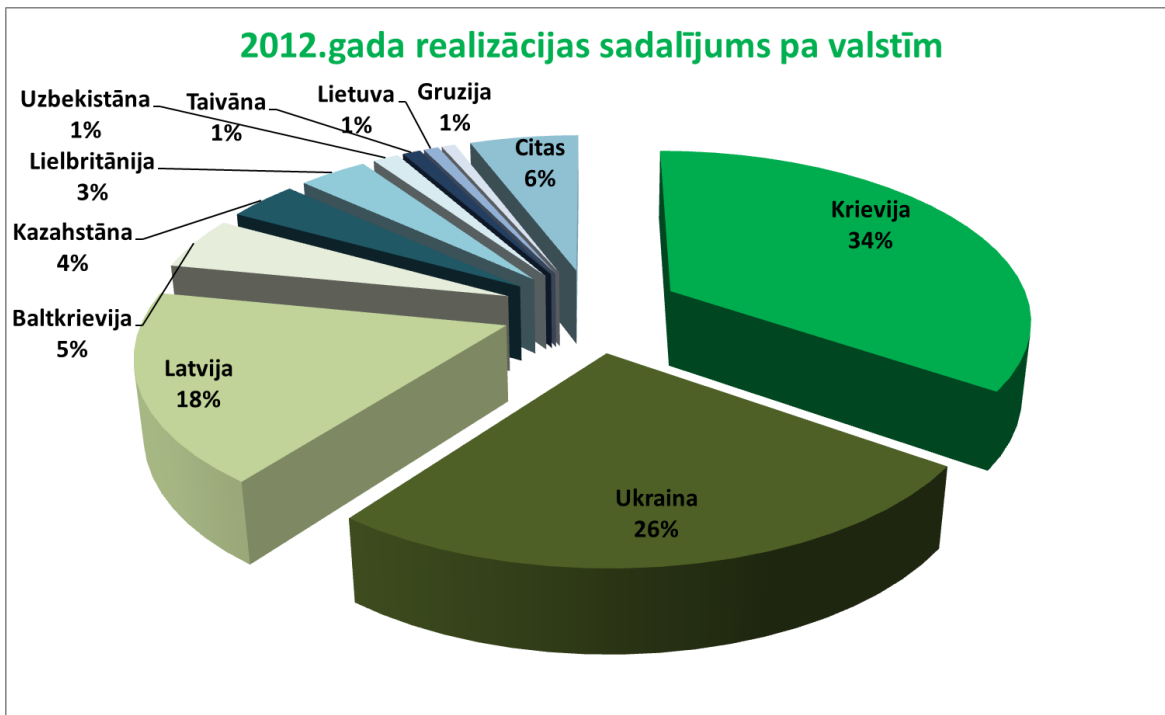


Arī gads kopumā apgrozījuma ziņā ir bijis pārliecinoši veiksmīgākais uzņēmuma vēsturē. Konsolidētais apgrozījums sasniedza 52,9 miljonus latu (75,3 miljonus eiro), kas ir par 44% vairāk, kā 2011.gadā.

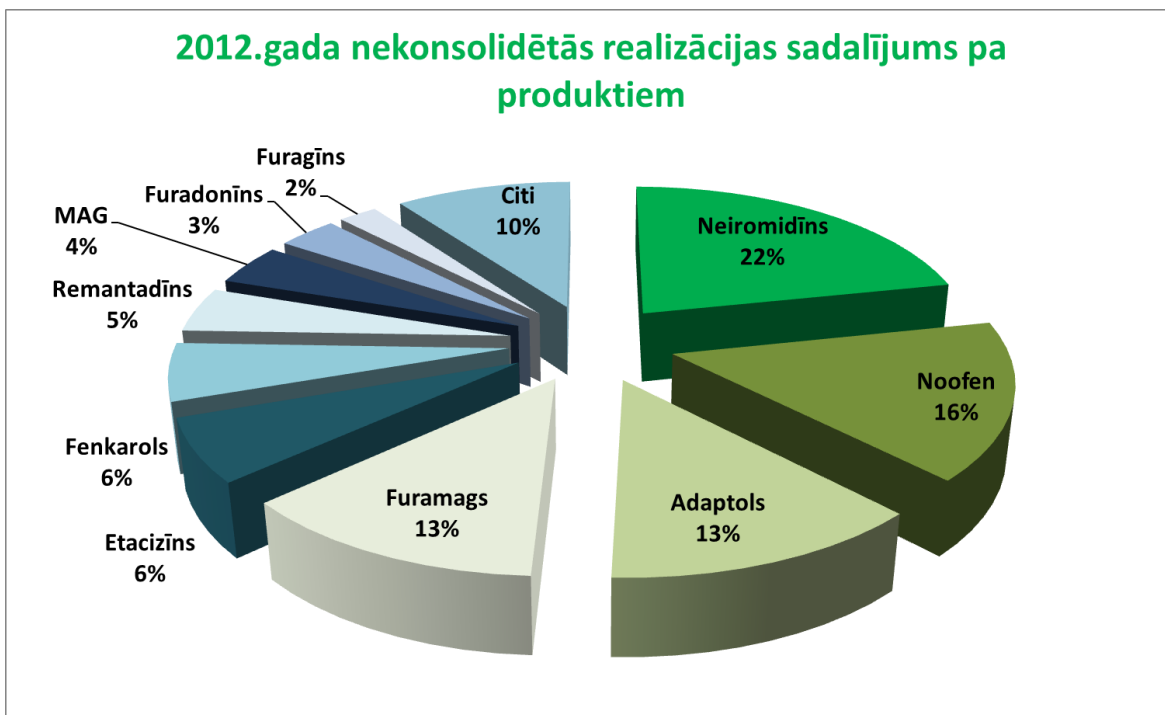
Apgrozījums tūkstošos



2012. gadā turpināja pieaugt uzņēmuma realizācijas apjomi visos tā galvenajos noieta tirgos, izņemot Baltkrieviju, kurā tie samazinājās par 10%, salīdzinājumā ar visai veiksmīgo 2011.gadu. Visstraujākais realizācijas pieaugums 2012.gadā tika sasniegts Taivānā, kur realizācijas apjoms palielinājies vienpadsmitkārtīgi, Latvijā vairāk kā trīskāršojies, Lielbritānijā pieaudzis par 61%, Ukrainā par 44% un Krievijā par 31%. AS “OlainFarm” lielākie noieta tirgi 2012.gadā bija Krievija, Ukraina, Latvija, Baltkrievija, Lielbritānija un Kazahstāna.

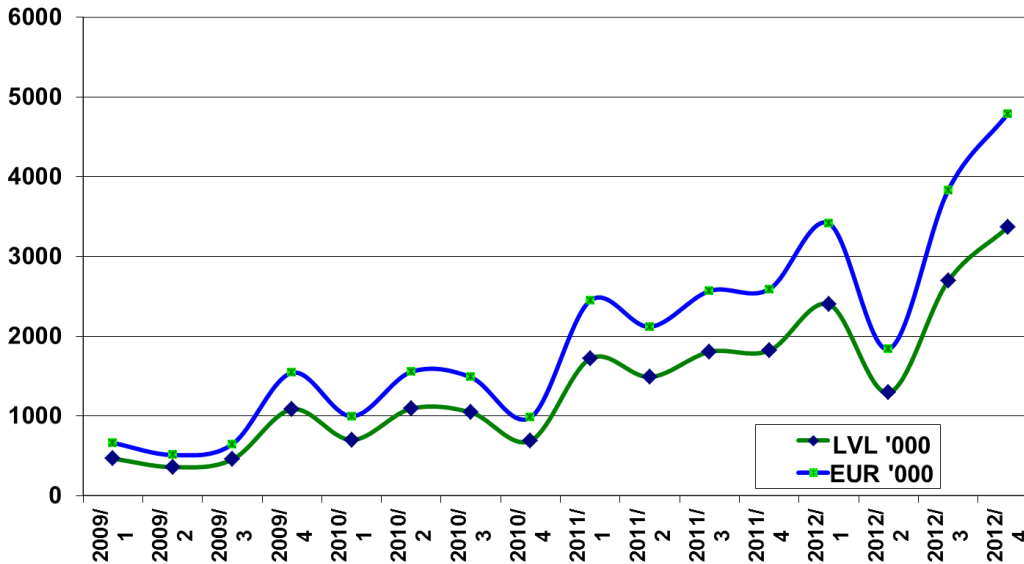


2012. gadā uzņēmuma pieprasītākā produkta Neiromidin® ģipssvars kopēja realizācijā ir stabilizējies 22% līmenī. Arī pārējo produktu ģipssvars ir palicis relatīvi nemainīgs. Saglabājas arī laba realizācijas diversifikācija 10 pieprasītākajiem produktiem veidojot 90% no kopējās realizācijas.



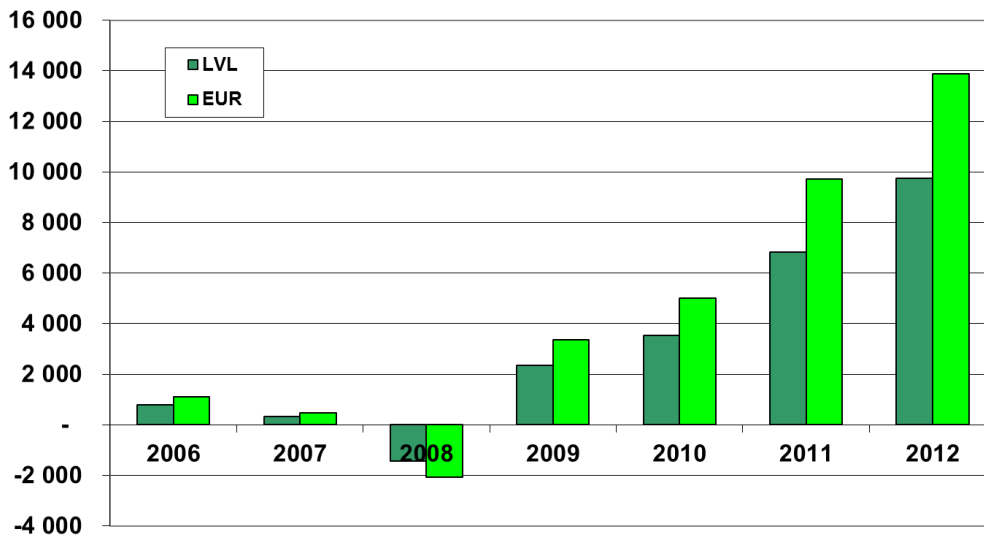
Kārtējais sasniegtais realizācijas apjoma rekords ir atspoguļojies arī uzņēmuma rentabilitātē. 2012. gada 4.ceturksnis ir izrādījies uzņēmuma līdzšinējā vēsturē pats ienesīgākais ceturksnis. Šajā laikā ir nopelnīti 4,5 miljoni latu (6,4 miljoni eiro), tomēr, ņemot vērā uzņēmuma rīcībā esošo R-fenibuta un R-fenotropila patenta un tehnoloģiju komercializācijas aizkavēšanos, uzņēmuma valde ir pieņēmusi lēmumu izveidot šim aktīvam uzkrājumus 1,1 miljona latu (1,6 miljonu eiro) apmērā, tādējādi samazinot ceturkšņa un arī visa 2012.gada tīro peļņu. 2012.gada 4.ceturkšņa tīrā peļņa pēc minēto uzkrājumu veikšanas ir 3,4 miljoni latu (4,8 miljoni eiro), kas ir par 85% vairāk, kā 2011.gada 4.ceturksnī.

Ceturkšņu peļņa



Nemot vērā realizācijas ziņā veiksmīgo gadu un it īpaši tā 4.ceturksni arī gads kopumā peļņas apjoma ziņā ir bijis visveiksmīgākais uzņēmuma līdzšinējā vēsturē. Pēc augstākminēto uzkrājumu izdarīšanas uzņēmums 2012.gada laikā ir nopelnījis 9,8 miljonus latu, kas ir par 41% vairāk kā 2011. gadā

Peļņa tūkstošos



Turpina uzlaboties arī citi uzņēmuma finanšu rādītāji.

Finanšu rādītāji	31.12.2012.	31.12.2011.	% pret iepriekšējo periodu	31.12.2010
Neto apgrozījums (LVL)	52 912 448	36 671 843	144%	25 023 430
Neto peļņa (LVL)	9 752 488	6 914 051	141%	3 539 450
EBITDA (LVL)	14 088 793	10 354 825	136%	6 365 686
EBIT (LVL)	11 991 995	8 601 136	139%	4 521 093
Neto apgrozījums (EUR)	75 287 631	52 179 332	144%	35 605 134
Neto peļņa (EUR)	13 876 540	9 837 808	141%	5 036 184
EBITDA (EUR)	20 046 546	14 733 589	136%	9 057 555
EBIT (EUR)	17 063 072	12 238 314	139%	6 432 936
EBITDA rentabilitāte, %	27	29		25
Neto rentabilitāte, %	18	19		14
EBIT rentabilitāte, %	23	23		18
ROA, %	19,4	16,6		10,9
ROE, %	26,8	25,4		17,1
Apgrozāmo līdzekļu attiecība pret īstermiņa kreditoriem	3,5	2,9		3,6
Peļņa uz akciju, LVL	0,69	0,49	141%	0,25
Peļņa uz akciju, EUR	0,99	0,70	141%	0,356
Akcijas cena perioda beigās LVL	3,69	2,46	150%	2,17
Akcijas cena perioda beigās EUR	5,25	3,49	150%	3,088
P/E	5,3	5,0		8,6
Tirgus kapitalizācija perioda beigās LVL	51 973 938	34 578 866	150%	30 564 619
Tirgus kapitalizācija perioda beigās EUR	73 952 251	49 201 294	150%	42 494 721
P/B	1,4	1,3		1,48

A/s „OlainFarm” akcionāru pilnsapulce 2012. gada 27. aprīlī apstiprināja Koncerna darbības plānu. Saskaņā ar to Koncerna apgrozījums 2012. gadā tika plānots 48 milj. Ls (68,3 milj. eiro) apmērā, bet tīrā peļņa 8,6 miljonu Ls (12,24 milj. Euro) apmērā. Saskaņā ar šo neauditēto 2012.gada pārskatu, gada realizācijas plāns ir pārpildīts par 10,2%, bet gada peļņas plāns ir pārpildīts par 13,4%.

Dividendes

Pārskata perioda laikā uzņēmums izmaksāja dividendes par 2011. Gadā gūto peļņu. Dividendēs tika izmaksāti 0,0616 lati par akciju. Kopumā dividenžu izmaksai tika atvēlēti 868 tūkstoši latu jeb aptuveni 12,5% no 2011.gada neto peļņas. No 2010.gada peļņas dividendēs tika izmaksāti aptuveni 10% no neto peļņas, jeb 352 tūkstoši latu. Lai arī formālas uzņēmuma dividenžu politikas joprojām nav, uzņēmuma Valde ir apņēmusies tuvākajos gados pie iespējas ik gadu dividenžu izmaksas attiecību pret peļņu palielināt par 2,5 procentpunktiem, līdz 25% līmenim.

Akcijas un fondu tirgus

Straujā uzņēmuma finanšu rādītāju uzlabošanās pēdējo gadu laikā ir atspoguļojusies arī uzņēmuma akcijas cenā biržā NASDAQ OMX Riga, šajā periodā akcijas cenai palielinoties par vairāk kā 290%. 2012.gada laikā akcijas cena pārsvarā svārstījās ap 3 Ls, tomēr sākot ar 2012.gada novembra vidu tā piedzīvoja strauju pieaugumu, decembrī sasniedzot pēdējo 14 gadu augstāko cenu 3,71 lats (5,28 eiro) par akciju. Pēc pārskata perioda beigām akcijas cenas kāpums turpinājās un neilgi pirms šī pārskata publicēšanas akcijas cena svārstījās 3,90 latu (5,60 eiro) robežās. 2012. gada laikā a/s “OlainFarm” akcijas cena ir svārstījusies robežās no 2,495 līdz 3,71 latam (no 3,55 līdz 5,28 eiro)

AS “OlainFarm” akcijas cena biržā NASDAQ OMX Riga (LVL) (2010. gada janvāris– 2012. gada decembris)



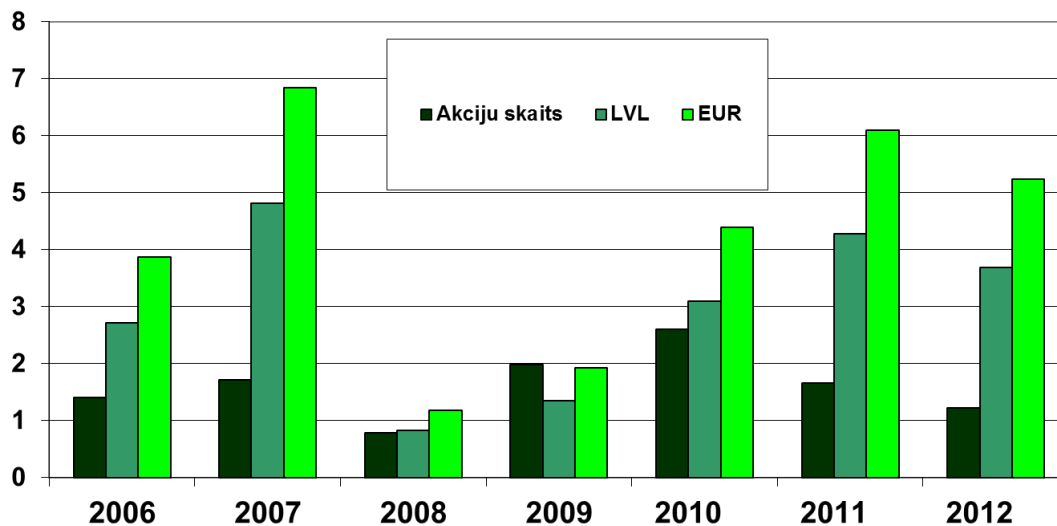
2012.gadā a/s “OlainFarm” akcijas cena pieauga ievērojami straujāk kā OMX Riga indekss. Gada laikā OMX Riga indekss pieauga par 6,67%, kamēr “OlainFarm” akcijas cena par 50,31%, kas ir pārliecinoši lielākais cenas kāpums OMX Riga oficiālajā sarakstā un viens no straujākajiem kāpumiem Baltijas oficiālajā sarakstā.

AS “OlainFarm” akciju cena biržā NASDAQ OMX Riga salīdzinājumā ar OMX Riga indeksu (2012. gads)



-- OMX Riga
 -- AS “OlainFarm”

Akciju tirdzniecība NasdaqOMX Riga, mln.



Kopš 2012. gada 12.aprīļa banka „Finasta” nodrošina uzņēmuma akciju likviditāti Nasdaq OMX Riga biržā. Ar šo uzņēmumu noslēgtais līgums nosaka, ka Banka “Finasta” pastāvīgi uzturēs AS “OlainFarm” akciju pieprasījumu un piedāvājumu 2000 LVL apjomā 4% cenu intervālā, tomēr tirgto akciju skaits 2012.gadā, salīdzinājumā ar 2011.gadu ir samazinājies par 27% līdz 1,2 miljoniem akciju, bet akciju apgrozījums ir samazinājies par 14% līdz 3,7 miljoniem latu (5,2 miljoniem eiro).

Attīstība

2012.gada 15.augustā uzņēmums ar Latvijas Investīciju un attīstības aģentūru parakstīja līgumu par projekta īstenošanu. Saskaņā ar šo līgumu uzņēmums veiks augstas pievienotās vērtības investīcijas nitrofurānu ražošanā, un 35% no projekta attiecināmām izmaksām finansēs LIAA. Projekta kopējās izmaksas ir 5,88 miljoni latu un tā īstenošanu ir plānots pabeigt 2015.gadā.

2012. gadā ir pabeigta 41 a/s „Olainfarm” produktu reģistrācija 11 valstīs, lielākā daļa produktu ir tikusi reģistrēta NVS Centrālāzijas valstīs. 4.ceturksņa laikā ir noslēgtas 4 jaunas reģistrācijas lietas tādiem produktiem, kā Olvazol, Entrop un Memodeks.

Uzņēmumā ir veiksmīgi ieviesta eCTD sistēma un iesniegts pirmais fails (Memodex 10mg) eCTD formātā 10 ES valstīs. Olainfarm pirmo reizi reģistrē zāles DCP procedūrā ar LV kā atsauces valsti.

2012.gada jūnijā uzņēmums ir saņēmis licenci pētāmo zāļu ražošanai, kas ļauj ražot zāles klīniskajiem pētījumiem.

2012.gada augustā ZVA atkārtoti apliecināja AS „OlainFarm” aktīvo farmaceitisku vielu – memantīna un amantadīna ražošanas atbilstību mūsdienīgu Labas Ražošanas prakses prasībām.

Šī gada novembrī AS „OlainFarm” meitas uzņēmums SIA „Latvijas Aptieka” iegādājās 2 farmācijas mazumtirdzniecības vietas Ogrē.

Nākotnes perspektīvas

2013.un turpmākajos gados uzņēmums plāno turpināt iesākt darbu jaunu produktu ieviešanā un jaunu tirgu apgūšanā, papildinot to ar sadarbību ar citiem ražotājiem produkcijas izplatīšanas jomā NVS un citās valstīs. Uzņēmums plāno arī turpināt attīstīt tam piederošo aptieku tīklu, tomēr ir paredzams aptieku skaita pieauguma tempa samazinājums.

Tuvākajā laikā uzņēmums plāno aktīvāk iesaistīties arī medicīnisko ierīču un uztura bagātinātāju apakšsegmentā, un tā attīstīšanai izmantot savu produktu virzīšanas un mārketinga pieredzi NVS un citās valstīs.

Vides aizsardzība

Lai aizvien minimizētu iespējamos vides kaitējuma riskus 2012. gada 1.pusgadā uzņēmums ražošanas procesā ir pilnībā pārstājis izmantot benzolu, kas ir kancerogēna viela. Saskaņā ar REACH regulas prasībām, benzola izmantošana ražošanā tuvākajā laikā tiks būtiski ierobežota visā Eiropas savienībā.

Sagatavotas un izsniegtas 15 drošības datu lapas AS „Olainfarm” saražotajām aktīvajām farmaceitiskajām vielām, ķīmiskajai produkcijai un starpproduktiem, kas ļaus vēl vairāk pastiprināt ar šīm vielām veicamo darbību drošību.

2012. gada novembrī tika sekmīgi pabeigta uzņēmuma resertifikācija saskaņā ar ISO 14000 Vides pārvaldības standartiem.

Sociālā atbildība

Kopš 2011.gada uzņēmums ir sācis atbalstīt SOS Bērnu ciemata darbību Olaines novadā. Šajā gadā par uzņēmuma ziedotajiem līdzekļiem programmas ietvaros tiks nodrošināta psiholoģiskā palīdzība krīzē nonākušajām ģimenēm. Tāpat ievērojams atbalsts ir sniegts arī Olaines futbola klubam „FK Olaine”, Olaines sporta klubam „Olimps”, Olaines motoklubam, Mārupes Tenisa skolai, Latvijas Tenisa savienībai. Uzņēmums atbalsta arī Pareizticīgās baznīcas būvniecību Olainē, ir viens no Olaines pilsētas svētku galvenajiem atbalstītājiem.

2012. gada oktobrī uzņēmums 3 sekmīgākajiem LU Ķīmijas fakultātes studentiem akadēmiska gada ciklam piešķīra Solomona Hillera stipendijas 150 latu apmērā.

Notikumi pēc pārskata perioda beigām

2013.gada janvārī uzņēmumā tika veikts kārtējais Labas ražošanas prakses sertifikācijas audits, kā rezultātā tika pagarināts uzņēmumam izsniegtā LRP atbilstības sertifikāta termiņš.

2012.gada februārī tika noslēgts līgums par 100% kapitāla daļu iegādi SIA „Elpas Aptieka”, kam pieder 3 aptiekas Rīgā. Ar šo iegādi uzņēmuma piederošo aptieku skaits tika palielināts līdz 44.

2013. gada februārī tika noslēgts līgums ar AS „SEB Banka” par aizdevuma limita palielināšanu par 6,6 miljoniem eiro. Papildus aizņēmums tiks izmantots aptieku un citu ar farmāciju saistītu uzņēmumu iegādei.

Finanšu pārskatus ir apstiprinājusi mātes uzņēmuma valde, kuras vārdā tos parakstījusi


Jelena Borcova
Valdes locekle



2013. gada 28.februārī

Paziņojums par vadības atbildību

A/s „Olainfarm” (turpmāk tekstā – Sabiedrība) valde ir atbildīga par Sabiedrības un tās meitas uzņēmuma (turpmāk tekstā – Koncerns) konsolidēto starpperiodu finanšu pārskatu sagatavošanu. Starpperiodu finanšu pārskati netiek revidēti.

Starpperiodu finanšu pārskati ir sagatavoti, pamatojoties uz attaisnojuma dokumentiem un sniedz patiesu un skaidru priekšstatu par Koncerna aktīviem un pasīviem, tā finansiālo stāvokli un darbības rezultātiem, kā arī naudas plūsmu pārskata periodā, kas beidzās 2012.gada 31.decembrī.

Starpperiodu finanšu pārskati sagatavoti saskaņā ar ES apstiprinātajiem Starptautiskajiem finanšu pārskatu standartiem un ievērojot uzņēmējdarbības turpināšanas principu. Starpperiodu finanšu pārskatu sagatavošanā pielietotie grāmatvedības principi netika mainīti, salīdzinot ar iepriekšējo pārskata periodu. Starpperiodu finanšu pārskatu sagatavošanas gaitā valdes pieņemtie lēmumi un izdarītie novērtējumi ir bijuši piesardzīgi un pamatoti. Starpperiodu vadības ziņojumā ir ietverta patiesa informācija.

Sabiedrības valde ir atbildīga par atbilstošas uzskaites sistēmas nodrošināšanu, Koncerna aktīvu saglabāšanu, kā arī krāpšanas un citu Koncernā izdarītu pārkāpumu novēršanu un atklāšanu. Sabiedrības valde ir atbildīga par to valstu likumdošanas prasību izpildi, kurās strādā Koncerna uzņēmumi (Latvija).

AS „Olainfarm” valdes vārdā:


Jeļena Borcova
Valdes locekle



2013. gada 28.februārī

Konsolidētais apvienotais ienākumu pārskats

	Piezīme	2012. gada LVL	2012. gada EUR	2011. gada LVL	2011. gada EUR
Neto apgrozījums	3	52,912,448	75,287,631	36,671,843	52,179,332
Gatavās produkcijas un nepabeigto ražojumu krājumu izmaiņas		(495,798)	(705,457)	(592,690)	(843,322)
Pārējie saimnieciskās darbības ieņēmumi	4	1,057,017	1,504,000	1,066,044	1,516,844
Materiālu izmaksas:					
izejvielu un palīgmateriālu izmaksas		(9,401,988)	(13,377,824)	(4,190,779)	(5,962,940)
pārējās ārējās izmaksas		(2,044,332)	(2,908,822)	(1,714,167)	(2,439,040)
		(11,446,320)	(16,286,646)	(5,904,946)	(8,401,981)
Personāla izmaksas:					
atbildība par darbu	8	(8,008,818)	(11,395,521)	(5,887,125)	(8,376,624)
pārējās sociālās apdrošināšanas izmaksas	8	(1,973,072)	(2,807,429)	(1,378,148)	(1,960,928)
		(9,981,890)	(14,202,950)	(7,265,273)	(10,337,552)
Noliebajums un amortizācija	10,11.	(2,096,798)	(2,983,475)	(1,890,398)	(2,689,794)
Pārējās saimnieciskās darbības izmaksas	5	(17,956,664)	(25,550,031)	(13,620,153)	(19,379,732)
Ieņēmumi no līdzdalības asociēto uzņēmumu kapitālā		(1,000)	(1,423)	-	-
Finanšu ieņēmumi	6	53,154	75,631	136,709	194,519
Finanšu izmaksas	7	(268,433)	(381,946)	(220,567)	(313,839)
(Zaudējumi)/ peļņa pirms nodokļiem		11,775,716	16,755,334	8,380,569	11,924,475
Uzņēmumu ienākuma nodoklis par pārskata gadu		(1,990,006)	(2,831,523)	(1,367,057)	(1,945,147)
Atliktais uzņēmumu ienākuma nodoklis		(33,222)	(47,271)	(99,461)	(141,520)
Pārskata gada (zaudējumi)/ peļņa		9,752,488	13,876,540	6,914,051	9,837,808
Peļņa un koriģētā peļņa uz akciju	9	0.692	0.985	0.491	0.698

Pielikums ir šī finanšu pārskata neatņemama sastāvdaļa.

AS „Olainfarm” valdes vārdā:



 Jeļena Borcova
 Valdes locekle

2013. gada 28.februārī

Konsolidētais finanšu stāvokļa pārskats

	Piezīme	AKTĪVS			
		31.12.2012 LVL	31.12.2012 EUR	31.12.2011 LVL	31.12.2011 EUR
ILGTERMIŅA IEGULDĪJUMI					
Nemateriālie aktīvi					
Nemateriālā vērtība	10	2,178,102	3,099,160	1,417,186	2,016,474
Patenti	10	101,429	144,320	1,389,588	1,977,205
Aptiekas licences	10	3,980,000	5,663,030	3,980,000	5,663,030
Pārējie nemateriālie ieguldījumi	10	1,056,656	1,503,486	599,105	852,450
Avansa maksājumi par nemateriālajiem aktīviem		126,278	179,677	224,187	318,989
KOPĀ		7,442,465	10,589,674	7,610,066	10,828,148
Pamatlīdzekļi					
Zemes gabali, ēkas un būves	11	7,843,525	11,160,331	6,795,905	9,669,702
Iekārtas un mašīnas	11	2,610,880	3,714,948	2,637,829	3,753,293
Pārējie pamatlīdzekļi	11	1,104,182	1,571,109	812,051	1,155,444
Pamatlīdzekļu izveidošana un nepabeigto celtniecības objektu izmaksas	11	975,408	1,387,881	854,852	1,216,345
Avansa maksājumi par pamatlīdzekļiem		139,165	198,014	375,889	534,842
KOPĀ		12,673,160	18,032,282	11,476,526	16,329,625
Ilgtermiņa finanšu ieguldījumi					
Pārējie vērtspapīri un ieguldījumi		175,450	249,643	-	-
Līdzdalība asociēto uzņēmumu kapitālā		-	-	1,000	1,423
KOPĀ		175,450	249,643	1,000	1,423
KOPĀ ILGTERMIŅA IEGULDĪJUMI		20,291,075	28,871,599	19,087,592	27,159,197
APGROZĀMIE LĪDZEKĻI					
Krājumi					
Izejvielas un materiāli		1,218,455	1,733,705	1,013,608	1,442,234
Nepabeigtie ražojumi		4,156,216	5,913,763	3,602,299	5,125,610
Gatavie ražojumi un preces pārdošanai		2,068,558	2,943,293	2,417,315	3,439,529
Avansa maksājumi par precēm		156,384	222,514	107,134	152,438
KOPĀ	12	7,599,613	10,813,275	7,140,356	10,159,811
Debitori					
Pircēju un pasūtītāju parādi	13	18,726,610	26,645,565	11,598,432	16,503,082
Asociēto uzņēmumu parādi		345,882	492,146	231,846	329,887
Avansa maksājumi piegādātājiem		149,337	212,487	104,494	148,682
Citi debitori		497,672	708,123	1,624,151	2,310,959
Īstermiņa aizdevumi vadībai un darbiniekiem		769,366	1,094,709	86,015	122,388
Nākamo periodu izmaksas		149,231	212,337	141,705	201,628
KOPĀ		20,638,098	29,365,368	13,786,643	19,616,626
Nauda					
KOPĀ APGROZĀMIE LĪDZEKĻI	14	1,844,486	2,624,467	1,525,397	2,170,444
KOPĀ AKTĪVS		50,373,272	71,674,709	41,539,988	59,106,078

Pielikums ir šī finanšu pārskata neatņemama sastāvdaļa.

AS „Olainfarm” valdes vārdā:

2013. gada 28. februārī


 Jeļena Borcova
 Valdes locekle



Konsolidētais finanšu stāvokļa pārskats

PAŠU KAPITĀLS	Piezīme	PASĪVS			
		31.12.2012 LVL	31.12.2012 EUR	31.12.2011 LVL	31.12.2011 EUR
Akciju kapitāls	15	14,085,078	20,041,260	14,085,078	20,041,260
Akciju emisijas uzcenojums		1,759,708	2,503,839	1,759,708	2,503,839
Nesadalītā peļņa/ (uzkrātie zaudējumi):					
iepriekšējo gadu nesadalītā peļņa		10,749,965	15,295,822	4,455,514	6,339,625
pārskata gada (zaudējumi)/ peļņa/		9,752,488	13,876,540	6,914,051	9,837,808
KOPĀ PAŠU KAPITĀLS		36,347,239	51,717,462	27,214,351	38,722,533
Mazakuma interese		(297)	(423)	-	-
KREDITORI					
Ilgtermiņa kreditori					
Aizņēmumi no kredītiestādēm	16	4,207,983	5,987,420	5,357,424	7,622,928
Atliktā uzņēmumu ienākuma nodokļa saistības		1,167,773	1,661,591	1,132,032	1,610,736
Finanšu nomas saistības	17	39,377	56,028	5,430	7,726
KOPĀ		5,415,133	7,705,040	6,494,886	9,241,390
Īstermiņa kreditori					
Aizņēmumi no kredītiestādēm	16	2,863,903	4,074,967	1,617,908	2,302,076
Finanšu nomas saistības	17	30,635	43,590	38,937	55,402
No pircējiem saņemtie avansa maksājumi		53,576	76,232	88,124	125,389
Parādi piegādātājiem un darbuzņēmējiem un pārējie kreditori	20	3,480,107	4,951,746	4,204,896	5,983,028
Parādi radniecīgajiem uzņēmumiem		-	-	-	-
Parādi asociētiem uzņēmumiem		21,026	29,917	121,069	172,266
Nodokļi un valsts sociālās apdrošināšanas obligātās iemaksas	18	504,793	718,256	377,044	536,485
Uzņēmuma ienākuma nodoklis	18	524,105	745,734	629,193	895,261
Nākamo periodu ieņēmumi		376,387	535,550	-	-
Uzkrātās saistības	19	756,665	1,076,637	753,580	1,072,248
KOPĀ		8,611,197	12,252,629	7,830,751	11,142,155
KOPĀ KREDITORI		14,026,330	19,957,670	14,325,637	20,383,545
KOPĀ KREDITORI UN PAŠU KAPITĀLS		50,373,272	71,674,709	41,539,988	59,106,078

Pielikums ir šī finanšu pārskata neatņemama sastāvdaļa.

AS „Olainfarm” valdes vārdā:


 Jeļena Borcova
 Valdes locekle



2013. gada 28.februārī

Konsolidētais naudas plūsmas pārskats

	2012		2011	
	LVL	EUR	LVL	EUR
Naudas plūsmas saimnieciskās darbības rezultātā				
Pārskata gada (zaudējumi)/ peļņa pirms nodokļiem	11,775,715	16,755,333	8,380,569	11,924,475
Korekcijas:				
Pamatīdzekļu nolietojums un nemateriālo aktīvu amortizācija	2,141,375	3,046,902	1,887,675	2,685,920
Zaudējumi no ilgtermiņa ieguldījumu pārdošanas/ norakstīšanas	7,433	10,576	30,711	43,698
Uzkrājumu pieaugums /(samazinājums)	1,191,646	1,695,560	978,967	1,392,945
Atvaļinājuma rezerves (samazinājums)/ pieaugums	-	-	51,743	73,624
Zaudējumi ieguldījumu rezultātā asociētā uzņēmuma (ieņēmumi)/ zudējumi ieguldījumu rezultātā	1,007	1,433	-	-
Ieguldījumu izslēgšana	-	-	220	313
Procentu izmaksas	206,665	294,058	190,204	270,636
Procentu ieņēmumi	(52,916)	(75,293)	(53,297)	(75,835)
Saimnieciskās darbības peļņa pirms apgrozāmā kapitāla izmaiņām	15,270,925	21,728,569	11,466,183	16,314,909
Krājumu (pieaugums)/samazinājums	(575,463)	(818,810)	290,823	413,804
Debitoru parādu un nākamo periodu izmaksu(pieaugums)/ samazinājums	(5,930,017)	(8,437,654)	(4,070,730)	(5,792,127)
Kreditoru parādu un saņemto avansa maksājumu pieaugums/ (samazinājums)	(398,877)	(567,551)	717,178	1,020,452
Nauda saimnieciskās darbības rezultātā	8,366,568	11,904,554	8,403,454	11,957,038
Izdevumi procentu maksājumiem	(206,665)	(294,058)	(190,204)	(270,636)
Izdevumi uzņēmumu ienākuma nodokļa maksājumiem	(2,239,015)	(3,185,831)	(1,026,675)	(1,460,827)
Neto nauda saimnieciskās darbības rezultātā	5,920,888	8,424,665	7,186,575	10,225,575
Naudas plūsmas ieguldījumu izmaiņu rezultātā				
Nemateriālo ieguldījumu un pamatīdzekļu iegāde	(3,219,941)	(4,581,563)	(3,584,118)	(5,099,740)
Līdzdalība asociēto uzņēmumu kapitālā		-	3,500	4,980
Meitas uzņēmuma iegāde	(926,025)	(1,317,615)	(4,334,319)	(6,167,180)
Ieņēmumi no nemateriālo ieguldījumu un pamatīdzekļu pārdošanas	72,397	103,012	33,403	47,528
Atmaksātie aizņēmumi	-	-	1,333,617	1,897,566
Saņemtie procenti	5,701	8,112	50,596	71,992
Izsniegtie aizdevumi	(793,296)	(1,128,759)	(1,290,191)	(1,835,776)
Neto nauda ieguldījumu izmaiņu rezultātā	(4,861,164)	(6,916,813)	(7,787,512)	(11,080,631)
Naudas plūsmas finansēšanas darbības rezultātā				
Izmaksātās dividendes	(867,641)	(1,234,542)	(352,127)	(501,032)
(Atmaksāti) aizņēmumi	(1,503,937)	(2,139,910)	(1,332,333)	(1,895,739)
Saņemtie aizņēmumi	1,631,240	2,321,045	3,316,299	4,718,668
Neto nauda finansēšanas darbības rezultātā	(740,338)	(1,053,406)	1,631,839	2,321,898
Naudas palielinājums/ (samazinājums)	319,386	454,445	1,030,902	1,466,841
Mazakuma intetese	(297)	(423)	-	-
Nauda pārskata gada sākumā	1,525,397	2,170,444	494,495	703,603
Nauda pārskata gada beigās	1,844,486	2,624,467	1,525,397	2,170,444

Pielikums ir šī finanšu pārskata neatņemama sastāvdaļa.

Konsolidētais pašu kapitāla izmaiņu pārskats

	Akciju kapitāls		Akciju emisijas uzcenojums		Nesadalītā peļņa/ (uzkrātie zaudējumi)	Nesadalītā peļņa/ (uzkrātie zaudējumi)	Kopā	
	LVL	EUR	LVL	EUR	LVL	EUR	LVL	EUR
2011.gada 31.decembrī	14,085,078	20,041,260	1,759,708	2,503,839	11,369,565	16,177,434	27,214,351	38,722,533
Pārskata gada peļņa	-	-	-	-	9,752,488	13,876,540	9,752,488	13,876,540
Meitas uzņēmumā grāmatvedības politikas maiņas rezultātā	-	-	-	-	248,041	352,931	248,041	352,931
Izmaksātas dividendes no peļņas	-	-	-	-	(867,641)	(1,234,542)	(867,641)	(1,234,542)
2012.gada 31.decembrī	14,085,078	20,041,260	1,759,708	2,503,839	20,502,453	29,172,362	36,347,239	51,717,462

Pielikums ir šī finanšu pārskata neatņemama sastāvdaļa.

Finanšu pārskata pielikums

1. Vispārīga informācija par Koncernu

AS „Olainfarm” koncerns (turpmāk tekstā – Koncerns) nodarbojas ar ķīmiskās un farmaceitiskās produkcijas ražošanu un izplatīšanu.

AS „Olainfarm” (turpmāk tekstā – Koncerna mātes uzņēmums) reģistrēta Latvijas Republikas Uzņēmumu reģistrā 1991. gada 10. jūnijā (atkārtoti 1997. gada 27. martā) un ierakstīta Latvijas Republikas Komercreģistrā 2004. gada 4. augustā.

Koncerna mātes uzņēmuma akcijas tiek kotētas Rīgas Fondu biržā.

Šo konsolidēto finanšu pārskatu valde apstiprinājusi 2013. gada 28.februārī

Koncerna mātes uzņēmuma akcionāriem ir tiesības pēc finanšu pārskata izdošanas veikt tajā labojumus.

2. Nozīmīgu grāmatvedības uzskaites principu kopsavilkums

Finanšu pārskata sagatavošanas pamatnostādnes

Konsolidētais finanšu pārskats sagatavots saskaņā ar sākotnējās vērtības uzskaites principu. Finanšu pārskatā par naudas vienību lietota Latvijas Republikas naudas vienība Lats (LVL).

AS „Olainfarm” konsolidētais finanšu pārskats sagatavots saskaņā ar ES pieņemtajiem Starptautiskajiem finanšu pārskatu standartiem (SFPS).

Šo starpperiodu konsolidēto finanšu pārskatu sagatavošanā izmantotie uzskaites principi netika mainīti, salīdzinot ar iepriekšējiem periodiem.

Ārvalstu valūtu pārvērtēšana

Uzņēmuma funkcionālā valūta un uzrādīšanas valūta ir Latvijas Republikas naudas vienība Lats (Ls). Visi darījumi ārvalstu valūtās ir pārvērtēti latos pēc Latvijas Bankas oficiāli noteiktā valūtas kursa attiecīgā darījuma veikšanas dienā. Valūtu kursa starpības, kas rodas no norēķiniem valūtās vai, atspoguļojot aktīvu un saistību posteņus, lietojot valūtas kursus, kuri atšķiras no sākotnēji darījumu uzskaitē izmantotajiem valūtas kursiem, tiek atzītas apvienotajā ienākumu pārskatā neto vērtībā. Pārskata gada beigās finanšu aktīvi un saistības ārvalstu valūtās tiek pārrēķinātas latos pēc Latvijas Bankas noteiktā valūtas kursa pārskata perioda pēdējā dienā, un visas attiecīgās valūtas kursu starpības atzītas apvienotajā ienākumu pārskatā neto vērtībā.

Pēdējos divos gados valūtas maiņas kursi (Ls pret EUR un USD) bija šādi:

	<u>31.12.2012.</u>	<u>31.12.2011.</u>
EUR	0,702804	0,702804
USD	0,5316	0,544
RUB	0,0174	0,0173

3. Neto apgrozījums

<i>Uzņēmējdarbības segments</i>	2012		2011	
	LVL	EUR	LVL	EUR
Gatavās zāļu formas	41,607,402	59,201,999	32,912,217	46,829,866
Ķīmiskā produkcija	3,807,975	5,418,260	2,917,899	4,151,796
Vairumtirdzniecība	925,765	1,317,245	-	-
Aptiekas	6,571,306	9,350,126	841,727	1,197,670
KOPĀ:	52,912,448	75,287,631	36,671,843	52,179,332

<i>Noieta tirgus</i>	2012		2011	
	LVL	EUR	LVL	EUR
NVS valstis	38,566,250	54,874,830	29,428,400	41,872,841
Eiropas valstis	2,837,729	4,037,725	2,590,059	3,685,322
Latvija	9,593,323	13,650,069	2,979,345	4,239,226
Baltijas valstis (Lietuva un Igaunija)	509,099	724,383	605,239	861,178
Citas	1,406,047	2,000,625	1,068,800	1,520,765
KOPĀ:	52,912,448	75,287,631	36,671,843	52,179,332

4. Pārējie saimnieciskie ieņēmumi

	2012		2011	
	LVL	EUR	LVL	EUR
Ieņēmumi no meitas uzņēmuma turisma pakalpojumiem	366,429	521,381	-	-
Pārējie saimnieciskās darbības ieņēmumi	174,452	248,223	63,711	90,653
Ieņēmumi no pakošanas pakalpojumiem	92,163	131,136	73,687	104,847
Uzkrājumu samazināšana	84,018	119,547	133,416	189,834
Ieņēmumi no telpu nomas	82,979	118,068	39,811	56,646
Ieņēmumi no pakalpojumiem*	78,561	111,782	63,415	90,231
Ieņēmumi no ilgtermiņa ieguldījumu pārdošanas	72,397	103,012	33,430	47,567
Ieņēmumi no ēdināšanas pakalpojumiem	45,253	64,389	26,649	37,918
Ieņēmumi no apgrozāmo līdzekļu pārdošanas	23,575	33,544	16,367	23,288
Apgutie līdzekļi no ES projektiem	13,842	19,695	-	-
Ieņēmumi no transporta pakalpojumiem	13,362	19,012	13,639	19,407
Ieņēmumi no notekūdeņu attīrīšanas	5,534	7,874	4,013	5,710
Rojalti	4,452	6,335	1,087	1,547
Ieņēmumi no vairumtirdzniecības	-	-	415,453	591,136
Aprēķināto %-tu stornēšana	-	-	181,366	258,061
KOPĀ:	1,057,017	1,504,000	1,066,044	1,516,844

*Ieņēmumi no pakalpojumiem ietver maksu par preparātu analīzi pēc klientu pieprasījuma.

5. Pārējās saimnieciskās darbības izmaksas

	2012		2011	
	LVL	EUR	LVL	EUR
Mārketinga izmaksas	11,188,243	15,919,436	9,260,357	13,176,301
Pārējās pārdošanas izmaksas mazumtirdzniecībā	318,150	452,687	-	-
Pārējās pārdošanas izmaksas	261,708	372,377	171,982	244,708
Transporta izmaksas	184,094	261,942	135,889	193,353
Rojalī	157,716	224,410	-	-
Pārdošanas komisijas izmaksas	139,554	198,567	167,757	238,697
Medikamentu eksportēšanas izmaksas	88,659	126,150	68,783	97,869
<i>Kopā pārdošanas izmaksas:</i>	<i>12,338,124</i>	<i>17,555,569</i>	<i>9,804,768</i>	<i>13,950,928</i>
Uzkrājums nemateriāliem ieguldījumiem	1,144,324	1,628,226	930,657	1,324,206
Autoparka uzturēšanas izmaksas	517,311	736,067	281,551	400,611
Izmaksas meitas uzņēmuma turisma pakļpojumiem	413,443	588,276	-	-
Pārējās saimnieciskās darbības izmaksas	408,124	580,708	226,760	322,650
Norakstītie apgrozāmie līdzekļi	327,118	465,447	165,257	235,140
Komandējumu izmaksas	301,462	428,942	323,244	459,935
Apsardzes izmaksas	232,866	331,338	204,286	290,673
Viesu uzņemšana	170,114	242,050	25,087	35,696
Uzkrājums nepabeigtai ražošanai	167,044	237,682	116,165	165,288
Ziedu un dāvanu izmaksas	160,598	228,510	100,007	142,297
Reprezentācijas izmaksas	142,921	203,358	132,968	189,196
Informācija un biznesa konsultācijas	139,362	198,294	150,513	214,161
Sociālās infrastruktūras izmaksas	127,892	181,974	77,611	110,431
Apdrošināšanas izmaksas	109,244	155,440	82,488	117,370
Ziedojumi	95,528	135,924	34,776	49,482
Izglītības izmaksas	92,053	130,980	56,933	81,008
Jaunu produktu pētniecības un izstrādes izmaksas	91,367	130,004	12,005	17,082
Sakaru izmaksas	91,033	129,528	68,771	97,852
LR reģistrēto medikamentu ikgadēja maksa	85,489	121,640	88,088	125,338
Pārējie nodokļi	75,884	107,973	68,874	97,999
Norakstītie un pārdotie pamatlīdzekļi	74,033	105,339	59,256	84,314
Pārējās administrācijas izmaksas	72,398	103,013	-	-
Kārtējie remontī	69,259	98,547	20,569	29,267
Uzkrājumi krājumiem bez noieta	68,339	97,238	-	-
Debetoru parādu norakstīšana	49,365	70,240	23,661	33,667
Audīta pakalpojumu apmaksa	46,427	66,060	31,949	45,459
Naudas apgrozījuma blakus izdevumi	45,516	64,763	36,556	52,015
Juridisko pakalpojumu izmaksas	45,221	64,344	30,997	44,105
Biroja izmaksas	44,572	63,420	39,805	56,637
Materiālās palīdzības izmaksas	38,008	54,081	38,578	54,892
Uzkrājumi nedrošiem parādiem	33,160	47,182	20,504	29,175
Administrācijas telpu uzturēšanas izmaksas	31,583	44,939	14,051	19,993
Vides aizsardzības izdevumi	28,550	40,623	-	-
Uzkrājumi lēna apgrozījuma krājumiem	21,273	30,269	-	-
Labaratorijas analīzes	20,102	28,603	21,590	30,720
Atkritumu izvešanas izmaksas	20,099	28,598	22,930	32,626
Akciju kotēšanas izmaksas	17,458	24,841	15,879	22,594
Uzkrājumi avansa maksājumiem par nemateriāliem aktīviem (zāļu reģistrācija)	-	-	25,856	36,790
Izdevumi vairumtirdzniecībā	-	-	267,163	380,139
KOPĀ:	17,956,664	25,550,031	13,620,153	19,379,732

6. Finanšu ieņēmumi

	2012		2011	
	LVL	EUR	LVL	EUR
Ieņēmumi no valūtas kursu svārstībām, neto	-	-	83,412	118,685
Procentu ieņēmumi par aizdevumiem	52,792	75,116	51,695	73,555
Saņēmta soda nauda par kavētiem maksājumiem	238	339	-	-
Uzkrātie procenti par atlikumiem bankas kontos	124	176	1,602	2,279
KOPĀ:	53,154	75,631	136,709	194,519

7. Finanšu izmaksas

	2012		2011	
	LVL	EUR	LVL	EUR
Procentu maksājumi par aizdevumiem	206,665	294,058	190,205	270,638
Samaksātā soda nauda par kavētiem maksājumiem	10,386	14,778	30,362	43,201
Zaudējumi no valūtas kursu svārstībām, neto	51,382	73,110	-	-
KOPĀ:	268,433	381,946	220,567	313,839

8. Personāla izmaksas un darbinieku skaits

	2012		2011	
	LVL	EUR	LVL	EUR
Atbildība par darbu	8,008,818	11,395,521	5,887,125	8,376,624
Valsts sociālās apdrošināšanas obligātās iemaksas	1,973,072	2,807,429	1,378,148	1,960,928
KOPĀ:	9,981,890	14,202,950	7,265,273	10,337,552

	2012		2011	
	LVL	EUR	LVL	EUR
<u>Koncerna vadība</u>				
Atbildība par darbu	835,331	1,188,569	505,060	718,636
Valsts sociālās apdrošināšanas obligātās iemaksas	188,750	268,567	120,798	171,880
<u>Valdes locekļi</u>				
Atbildība par darbu	519,205	738,762	487,866	694,171
Valsts sociālās apdrošināšanas obligātās iemaksas	125,077	177,969	117,527	167,226
<u>Padomes locekļi</u>				
Atbildība par darbu	72,000	102,447	103,381	147,098
Valsts sociālās apdrošināšanas obligātās iemaksas	17,345	24,680	24,904	35,435
KOPĀ:	1,757,708	2,500,993	1,359,536	1,934,446

	31.12.2012	31.12.2011
Vidējais darbinieku skaits pārskata gadā	1 083	1006

9. Pamata un samazinātā peļņa uz akciju

Peļņa uz akciju tiek aprēķināta, dalot uz akcionāriem attiecināmo pārskata gada peļņu ar vidējo svērto akciju skaitu pārskata periodā. Nākamajā tabulā atspoguļota peļņa uz akciju aprēķinā izmantotā informācija par peļņu un akcijām:

	2012		2011	
	LVL	EUR	LVL	EUR
Uz akcionāriem attiecinātā neto peļņa	9,752,488	13,876,540	6,914,051	9,837,808
Vidējais svērtais parasto akciju skaits	14,085,078	14,085,078	14,085,078	14,085,078
Peļņa uz akciju:	0.692	0.985	0.491	0.698

Koncerna mātes uzņēmumam nav potenciālo parasto akciju, kas varētu izraisīt peļņas uz akciju mazināšanos, tādēļ mazinātā peļņa uz akciju atbilst pamata peļņai uz akciju.

10. Nemateriālie aktīvi

	Nemateriālā vērtība		Aptieku licences		Patenti*		Pārējie nemateriālie ieguldījumi		KOPĀ	
	LVL	EUR	LVL	EUR	LVL	EUR	LVL	EUR	LVL	EUR
Sākotnējā vērtība 31.12.2010.	503,930	717,028	-	-	6,222,790	8,854,232	837,922	1,192,256	7,564,642	10,763,516
legāde	-	-	-	-	77,732	110,603	252,007	358,573	329,739	469,176
legādāto meitas uzņēmumu sākotnējā vērtība 31.12.2010.	-	-	-	-	-	-	-	-	-	-
2011										
NA	1,417,185	2,016,473	3,980,000	5,663,030	-	-	6,008	8,549	5,403,193	7,688,051
Izslēgšana	(503,930)	(717,028)	-	-	(3,359,532)	(4,780,183)	(95,839)	(136,367)	(3,959,301)	(5,633,578)
Sākotnējā vērtība 31.12.2011.	1,417,185	2,016,473	3,980,000	5,663,030	2,940,990	4,184,652	1,000,098	1,423,010	9,338,273	13,287,164
legāde	-	-	-	-	20,650	29,382	368,593	524,460	389,243	553,843
legādāto meitas uzņēmumu NA sākotnējā vērtība	760,917	1,082,687	-	-	-	-	-	-	760,917	1,082,687
2012										
Bilances vērtība grāmatvedības politikas maiņas rezultātā meitas uzņēmumā	-	-	-	-	-	-	304,000	432,553	304,000	432,553
Pārklasifikācija no pamatlīdzekļiem	-	-	-	-	-	-	148	211	148	211
Izslēgšana	-	-	-	-	(1,898)	(2,701)	(52,918)	(75,296)	(54,816)	(77,996)
Sākotnējā vērtība 31.12.2012.	2,178,102	3,099,160	3,980,000	5,663,030	2,959,742	4,211,333	1,619,921	2,304,939	10,737,765	15,278,462
Uzkrātā amortizācija 31.12.2010.	-	-	-	-	461,569	656,754	320,990	456,728	782,559	1,113,482
Amortizācija	-	-	-	-	159,176	226,487	162,702	231,504	321,878	457,991
2011										
Vērtības samazinājums	-	-	-	-	930,657	1,324,206	-	-	930,657	1,324,206
Pārklasifikācija	-	-	-	-	-	-	-	-	-	-
Izslēgto aktīvu amortizācija	-	-	-	-	-	-	(82,699)	(117,670)	(82,699)	(117,670)
Uzkrātā amortizācija 31.12.2011.	-	-	-	-	1,551,402	2,207,446	400,993	570,562	1,952,395	2,778,008
Amortizācija	-	-	-	-	162,587	231,340	214,439	305,119	377,026	536,460
2012										
Pārklasifikācija no pamatlīdzekļiem	-	-	-	-	1,144,324	1,628,226	148	211	1,144,472	1,628,437
Izslēgto aktīvu amortizācija	-	-	-	-	-	-	(52,314)	(74,436)	(52,314)	(74,436)
Uzkrātā amortizācija 31.12.2012.	-	-	-	-	2,858,313	4,067,013	563,266	801,455	3,421,579	4,868,468
Bilances vērtība 31.12.2011.	1,417,185	2,016,473	3,980,000	5,663,030	1,389,588	1,977,206	599,105	852,450	7,385,878	10,509,158
Bilances vērtība 31.12.2012.	2,178,102	3,099,160	3,980,000	5,663,030	101,429	144,320	1,056,655	1,503,485	7,316,187	10,409,996

11. Pamatlīdzekļi

LVL

	Zeme	Ēkas un būves	Iekārtas un mašīnas	Pārējie pamatlīdzekļi	Nepabeigtā celtniecība	KOPĀ
Sākotnējā vērtība 31.12.2010.	55,928	13,040,854	11,401,009	2,232,932	13,635	26,744,358
legāde	10,000	25,499	1,104,242	378,305	1,736,331	3,254,377
Sākotnējā vērtība 31.12.2010. PL						
iegādāto meitas uzņēmumu	43,898	223,676	11,964	60,208	23,443	363,189
2011 Likvidācija un pārdošana	-	(174,748)	(110,882)	(214,890)	(4,858)	(505,378)
Vērtības samazinājuma reklasifikācija	-	-	(5,546)	5,546	-	-
Reklasifikācija	-	912,625	1,074	-	(913,699)	-
Reversēts vērtības samazinājums	-	-	954	-	-	954
Sākotnējā vērtība 31.12.2011.	109,826	14,027,906	12,402,815	2,462,101	854,852	29,857,500
legāde	35,956	48,837	830,090	667,812	1,728,073	3,310,768
Sākotnējā PL vērtība iegādāto meitas						
2012 uzņēmumu	-	4,220	-	756	-	4,976
Likvidācija un pārdošana	-	(56,857)	(261,711)	(348,848)	(8,358)	(675,774)
Vērtības samazinājuma reklasifikācija	-	-	2,778	-	-	2,778
Reklasifikācija	-	1,597,555	7,534	(6,078)	(1,599,159)	(148)
Sākotnējā vērtība 31.12.2012	145,782	15,621,661	12,981,506	2,775,743	975,408	32,500,099
Uzkrātā amortizācija 31.12.2010.	-	6,957,959	9,108,985	1,562,531	-	17,629,475
2011 Nolietojums	-	528,689	763,109	273,999	-	1,565,797
Likvidēto aktīvu nolietojums	-	(144,820)	(107,108)	(186,483)	-	(438,411)
Uzkrātā amortizācija 31.12.2011.	-	7,341,828	9,764,986	1,650,047	-	18,756,861
2012 Nolietojums	-	633,573	858,980	315,285	-	1,807,838
Reklasifikācija	-	-	4,698	(4,846)	-	(148)
Likvidēto aktīvu nolietojums	-	(51,483)	(258,038)	(288,925)	-	(598,446)
Uzkrātā amortizācija 31.12.2012.	-	7,923,918	10,370,626	1,671,561	-	19,966,105
Bilances vērtība 31.12.2011.	109,826	6,686,078	2,637,829	812,054	854,852	11,100,639
Bilances vērtība 31.12.2012.	145,782	7,697,743	2,610,880	1,104,182	975,408	12,533,995

11.Pamatlīdzekļi (turpinājums)

EUR

	Zeme	Ēkas un būves	Iekārtas un mašīnas	Pārējie pamatlīdzekļi	Nepabeigtā celtniecība	KOPĀ
Sākotnējā vērtība 31.12.2010.	79,578	18,555,464	16,222,175	3,177,176	19,401	38,053,793
legāde	14,229	36,282	1,571,195	538,280	2,470,576	4,630,561
Sākotnējā vērtība 31.12.2010. PL						
iegādāto meitas uzņēmumu	62,461	318,262	17,023	85,668	33,356	516,771
2011 Likvidācija un pārdošana	-	(248,644)	(157,771)	(305,761)	(6,912)	(719,088)
Vērtības samazinājuma reklasifikācija	-	-	(7,891)	7,891	-	-
Reklasifikācija	-	1,298,548	1,528	-	(1,300,077)	-
Reversēts vērtības samazinājums	-	-	1,357	-	-	1,357
Sākotnējā vērtība 31.12.2011.	156,268	19,959,912	17,647,616	3,503,254	1,216,345	42,483,395
legāde	51,161	69,489	1,181,112	950,211	2,458,826	4,710,798
Sākotnējā PL vērtība PL iegādāto						
meitas uzņēmumu	-	6,004	-	1,076	-	7,080
2012. gads Likvidācija un pārdošana	-	(80,900)	(372,381)	(496,366)	(11,892)	(961,540)
Vērtības samazinājuma reklasifikācija	-	-	3,952	-	-	3,952
Reklasifikācija	-	2,273,116	10,720	(8,648)	(2,275,398)	(211)
Sākotnējā vērtība 31.12.2012	207,429	22,227,621	18,471,019	3,949,526	1,387,881	46,243,476
Uzkrātā amortizācija 31.12.2010.	-	9,900,284	12,960,918	2,223,281	-	25,084,483
2011 Nolietojums	-	752,257	1,085,806	389,865	-	2,227,928
Likvidēto aktīvu nolietojums	-	(206,060)	(152,401)	(265,341)	-	(623,803)
Uzkrātā amortizācija 31.12.2011.	-	10,446,480	13,894,323	2,347,805	-	26,688,609
Nolietojums	-	901,491.96	1,222,218.43	448,610	-	2,572,321
2012. gads Reklasifikācija	-	-	6,685	(6,895)	-	(211)
Likvidēto aktīvu nolietojums	-	(73,254)	(367,155)	(411,103)	-	(851,512)
Uzkrātā amortizācija 31.12.2012.	-	11,274,718	14,756,071	2,378,417	-	28,409,207
Bilances vērtība 31.12.2011.	156,268	9,513,432	3,753,293	1,155,448	1,216,345	15,794,786
Bilances vērtība 31.12.2012.	207,429	10,952,903	3,714,948	1,571,109	1,387,881	17,834,269

Sakarā ar to, ka kafejnīcas un ēdnīcas pamatlīdzekļu nolietojuma summa 22 241 latu apmērā un aptieku pamatlīdzekļu nolietojuma summa 65 785 latu apvienotajā ienākumu pārskatā atspoguļota kā pārējās saimnieciskās darbības izmaksas, kopējā pamatlīdzekļu un nemateriālo aktīvu nolietojuma un amortizācijas summa, kas norādīta apvienotajā ienākumu pārskatā, atšķiras no pielikuma 10. un 11. piezīmē norādītās pamatlīdzekļu un nemateriālo aktīvu nolietojuma un amortizācijas kopsomas par 88 026 latiem.

* Sakarā ar detalizēto pamatlīdzekļu un nemateriālo ieguldījumu pārbaudi tika veikta atsevišķo pamatlīdzekļu un nemateriālo ieguldījumu grupu reklasifikācija.

12. Krājumi

	31.12.2012		31.12.2011	
	LVL	EUR	LVL	EUR
Nepabeigtie ražojumi (sākotnēja vērtība)	4,587,115	6,526,877	3,866,153	5,501,040
Gatavie ražojumi un preces pārdošanai (sākotnēja vērtība)	2,377,190	3,382,437	2,704,674	3,848,404
Izejvielas un materiāli (sākotnēja vērtība)	1,437,448	2,045,304	1,164,262	1,656,596
Avansa maksājumi par precēm	156,384	222,514	107,134	152,438
KOPĀ:	8,558,137	12,177,132	7,842,223	11,158,478
Uzkrājumi nepabeigtajiem ražojumiem	(430,899)	(613,114)	(263,854)	(375,430)
Uzkrājumi gataviem ražojumiem un precēm pārdošanai	(308,632)	(439,144)	(287,359)	(408,875)
Uzkrājumi izejvielām un materiāliem	(218,993)	(311,599)	(150,654)	(214,361)
KOPĀ:	(958,524)	(1,363,857)	(701,867)	(998,667)
KOPĀ:	7,599,613	10,813,275	7,140,356	10,159,811

* 2012. gada 31. decembrī Koncerna krājumos bija uzskaitītas konsignācijā nodotās preces 59 544 latu (2011. gada 31. decembrī: 12 153 latu) vērtībā.

13. Pircēju un pasūtītāju parādi

	31.12.2012		31.12.2011	
	LVL	EUR	LVL	EUR
Pircēju un pasūtītāju parādi	18,853,025	26,825,438	11,706,029	16,656,178
Uzkrājumi nedrošiem parādiem	(126,415)	(179,872)	(107,597)	(153,097)
KOPĀ:	18,726,610	26,645,565	11,598,432	16,503,082

Pircēju un pasūtītāju parādi nav nodrošināti ne ar kādām ķīlām.

14. Nauda un īstermiņa noguldījumi

	31.12.2012		31.12.2011	
	LVL	EUR	LVL	EUR
Nauda bankās un kasē	1,844,486	2,624,467	1,525,397	2,170,444
	1,844,486	2,624,467	1,525,397	2,170,444

Naudas līdzekļu sadalījums pa valūtām:	31.12.2012		31.12.2011	
	Valūtā	LVL	Valūtā	LVL
LVL		790,297		442,146
EUR	574,651	403,867	1,522,851	1,070,266
RUB	27,783,391	483,431	241,704	4,109
USD	314,296	166,891	16,316	8,876
KOPĀ:		1,844,486		1,525,397

15. Akciju kapitāls

Koncerna mātes uzņēmuma akciju kapitāls 2012. gada 31. decembrī ir 14 085 078 lati (2011. gada 31. decembrī: 14 085 078 lati), un to veido 14 085 078 akcijas (2011. gadā 31. decembrī: 14 085 078 akcijas). Vienas akcijas nominālvērtība ir 1 lats. Visas 14 085 078 akcijas ir dematerializētas balsstiesīgas parastās uzrādītāja akcijas, kas atrodas publiskā apgrozībā.

16. Aizņēmumi no kredītiestādēm

	Sākotnēja aizdevuma		Procentu likme(%) 31.decembrī	Atmaksas termiņš	31.12.2012.	31.12.2012.	31.12.2011.	31.12.2011.
	summa	EUR			LVL	EUR	LVL	EUR
Ilgtermiņa :								
Aizņēmums no AS "SEB banka"	6,000,000	EUR	(3 mēn.)+1,1%	02.05.2013	3,264,369	4,644,778	3,212,818	4,571,428
Aizņēmums no AS "SEB banka"	7,011,574	EUR	(3 mēn.)+1,2%	29.09.2014	943,614	1,342,642	2,144,606	4,475,473
KOPĀ:					4,207,983	5,987,420	5,357,424	7,622,928

	Sākotnēja aizdevuma		Procentu likme(%) 31.decembrī	Atmaksas termiņš	31.12.2012.	31.12.2012.	31.12.2011.	31.12.2011.
	summa	EUR			LVL	EUR	LVL	EUR
Īstermiņa:								
Aizņēmums no AS "SEB banka"	6,000,000	EUR	(3 mēn.)+1,1%	02.05.2013	652,604	928,571	160,641	228,572
Aizņēmums no AS "SEB banka"	7,011,574	EUR	(3 mēn.)+1,2%	29.09.2014	1,258,152	1,790,189	1,258,152	1,790,189
Kredītlīnija AS "SEB banka"	1,000,000	LVL	(3 mēn.)+1,1%	01.08.2013	829,766	1,180,650	-	-
Kredītlīnija AS "SEB banka"	200,000	LVL	(3 mēn.)+1,2%	14.01.2013	123,382	175,557	-	-
Kredītlīnija "Nordea banka"	285,000	EUR	(3 mēn.)+1,2%	02.01.2012	-	-	199,115	283,315
KOPĀ:					2,863,903	4,074,967	1,617,908	2,302,076

Procenti parasti tiek pārskatīti reizi ceturksnī.

* Uz 2012. gada 31. decembrī visi Koncerna mātes uzņēmuma pamatlīdzekļi un apgrozāmie līdzekļi bija iekļāti kā nodrošinājums saņemtajam aizdevumam (skatīt pielikuma 11. piezīmi). Ķīlas līgumi ir reģistrēti Komerčģīlu reģistrā.

17. Finanšu nomas saistības

	31.12.2012.		31.12.2012.		31.12.2011.		31.12.2011.	
	LVL	EUR	LVL	EUR	LVL	EUR	LVL	EUR
	Ilgtermiņa	Īstermiņa	Ilgtermiņa	Īstermiņa	Ilgtermiņa	Īstermiņa	Ilgtermiņa	Īstermiņa
Finanšu līzings saistības pret SIA "SEB Līzings", EUR	18,393	24,397	26,171	34,714	3,904	34,526	5,555	49,126
Finanšu līzings saistības pret SIA "SEB Līzings", LVL	20,984	6,238	29,858	8,875	-	-	-	-
Finanšu līzings saistības pret UniCredit Bank, EUR	-	-	-	-	1,526	4,411	2,171	6,276
KOPĀ:	39,377	30,635	56,028	43,590	5,430	38,937	7,726	55,402

Procentu likme saskaņā ar finanšu nomas līgumiem ir no 1.89% līdz 2.01%. Procenti parasti tiek pārskatīti reizi ceturksnī. Finanšu nomas ietvaros iegādāto pamatlīdzekļu uzskaites vērtība atspoguļota pielikuma 11. piezīmē.

17. Finanšu nomas saistības (turpinājums)

Minimālo nomas maksājumu nākotnes vērtība iepriekš minētajām finanšu nomas saistībām var tikt atspoguļota šādi:

	31.12.2012		31.12.2012		31.12.2011		31.12.2011	
	Minimālie maksājumi	Pašreizējā	Minimālie maksājumi	Pašreizējā	Minimālie maksājumi	Pašreizējā	Minimālie maksājumi	Pašreizējā
		maksājumu vērtība		maksājumu vērtība		maksājumu vērtība		maksājumu vērtība
	LVL	LVL	EUR	EUR	LVL	LVL	EUR	EUR
Gada laikā	32,081	30,634	45,647	43,588	39,903	38,937	56,776	55,402
Pēc viena gada, bet ne ilgāk kā piecus gadus	40,705	39,374	57,918	56,024	5,483	5,430	7,802	7,726
Kopā minimālie nomas maksājumi	72,786	70,008	103,565	99,612	45,386	44,367	64,578	63,128
Atskaitot finanšu izmaksas	(2,774)	-	(3,947)	-	(1,019)	-	(1,450)	-
Minimālo nomas maksājumu pašreizējā vērtība	70,012	70,008	99,618	99,612	44,367	44,367	63,128	63,128

18. Nodokļi un sociālās apdrošināšanas obligātās iemaksas

	31.12.2012.	31.12.2012.	31.12.2011.	31.12.2011.
	LVL	EUR	LVL	EUR
Uzņēmuma ienākuma nodoklis	(524,105)	(745,734)	(629,193)	(895,261)
Sociālās apdrošināšanas obligātās iemaksas	(349,936)	(497,914)	(232,624)	(330,994)
Iedzīvotāju ienākuma nodoklis	(145,205)	(206,608)	(137,233)	(195,265)
Dabas resursa nodoklis	(6,728)	(9,573)	(6,724)	(9,567)
Uzņēmuma vieglo transp. Nodoklis	(2,448)	(3,483)	-	-
Riska nodeva	(256)	(364)	(232)	(330)
Nekustamā īpašuma nodoklis	(220)	(313)	(231)	(329)
Pievienotas vērtības nodoklis	139,071	197,880	133,789	190,365
KOPĀ:	(889,827)	(1,266,110)	(872,448)	(1,241,382)
Kopā saistības:	(1,028,898)	(1,463,990)	(1,006,237)	(1,431,747)
Kopā aktīvi:	139,071	197,880	133,789	190,365

19. Uzkrātās saistības

	31.12.2012		31.12.2011	
	LVL	EUR	LVL	EUR
Uzkrājumi neizmantotajiem atvaļinājumiem	566,632	806,245	392,121	557,938
Uzkrājumi elektroenerģijai un gāzei	118,041	167,957	121,893	173,438
Uzkrājumi nodokļu soda naudai (skatīt pielikuma 25.piezīmi)	29,000	41,263	-	-
Uzkrājumi nepabeigtai celtniecībai	-	-	157,367	223,913
Pārējaās uzkrātās saistības	42,992	61,172	82,199	116,959
KOPĀ:	756,665	1,076,637	753,580	1,072,248

20. Parādi piegādātājiem un darbuzņēmumiem un pārējie kreditori

	31.12.2012		31.12.2011	
	LVL	EUR	LVL	EUR
Parādi piegādātājiem un darbuzņēmējiem	2,972,197	4,229,055	3,648,461	5,191,292
Atbildība par darbu	491,866	699,862	413,132	587,834
Norēķini par divindēm	-	-	129,332	184,023
Pārējie kreditori	16,044	22,829	13,971	19,879
KOPĀ:	3,480,107	4,951,746	4,204,896	5,983,028

21. Informācijas atspoguļošana par segmentiem

Pārvaldības nolūkā Koncerns sadalīts struktūrvienībās, pamatojoties uz ražotajiem produktiem. Šajā finanšu pārskatā sniegta informācija par pieciem Koncerna saimnieciskās darbības segmentiem.

Gatavo zāļu formu segments ietver tabletes, kapsulas, ampulas un pulverus iepakojumā, proti, produktus, kas gatavi gala lietotāju lietošanai.

Tādu ķīmisko produktu un substanču segments, kas tiek pārdotas Koncerna klientiem, kuri no tām tālākās apstrādes procesā izgatavo gatavās zāļu formas. Abu segmentu ražošana ir nodalīta.

Segmentā „Ķīmiskā produkcija” Koncerns uzrādījis ieņēmumus no ķīmisko un farmaceitisko vielu pārdošanas tikai klientiem ārpus Koncerna, Tomēr lielākā daļa ķīmisko vielu tiek izmantotas gatavo zāļu formu ražošanā pašā Koncernā, un no tām gūtie ieņēmumi sedz izdevumus, kas ieguldīti ķīmisko produktu ražošanai nepieciešamajos pamatlīdzekļos. Koncerns neveic grāmatvedības uzskaiti katram segmentam atsevišķi. Segmentā „Cits” iekļautās pozīcijas galvenokārt tiek pārvaldītas Koncerna līmenī.

21. Informācijas atspoguļošana par segmentiem (turpinājums)

LVL

	Gatavās zāļu formas		Zāļu lieltirgotava		Ķīmiskā produkcija		Aptiekas		Neattiecināts		Kopā	
	31.12.2012.	31.12.2011.	31.12.2012.	31.12.2011.	31.12.2012.	31.12.2011.	31.12.2012.	31.12.2011.	31.12.2012.	31.12.2011.	31.12.2012.	31.12.2011.
Aktīvi												
Nemateriālie aktīvi	506,690	711,167	-	-	1,247,451	1,394,233	5,411,767	5,397,186	276,557	107,480	7,442,465	7,610,066
Pamatīdzekļi	7,373,009	6,824,333	939	101	3,153,845	3,080,360	390,094	373,187	1,755,273	1,198,545	12,673,160	11,476,526
Finanšu aktīvi	-	-	-	-	-	-	-	-	175,450	1,000	175,450	1,000
Krājumi	4,874,590	4,485,307	10,643	-	2,085,133	2,012,809	629,247	642,240	-	-	7,599,613	7,140,356
Debitoru parādi	18,032,341	11,056,226	522,739	267,879	387,819	373,858	436,019	49,163	125,918	2,039,517	20,638,098	13,786,643
Nauda	-	-	-	-	-	-	458,026	203,162	1,386,460	1,322,235	1,844,486	1,525,397
Kopā aktīvi	30,786,630	23,077,033	534,321	267,980	6,874,248	6,861,260	7,325,153	6,664,938	4,852,920	4,668,777	50,373,272	41,539,988
Pasīvi												
Kopā pašu kapitāls	-	-	-	-	-	-	-	-	36,347,239	27,214,351	36,347,239	27,214,351
Mazākuma interese	-	-	-	-	-	-	-	-	(297)	-	(297)	-
Afiliētā uzņēmumu ienākuma nodokļa saistības	-	-	-	-	-	-	620,680	419,661	547,093	712,371	1,167,773	1,132,032
Aizņēmumi no kredītiestādēm	4,866,732	4,668,814	-	-	2,081,772	2,107,404	123,382	199,114	-	-	7,071,886	6,975,332
Pārējie aizdevumi	40,956	26,478	-	-	17,519	11,952	11,537	5,937	-	-	70,012	44,367
Nodokļi un sociālās apdrošināšanas iemaksas	680,095	685,174	-	-	290,915	309,273	54,083	11,190	3,805	600	1,028,898	1,006,237
No pircējiem saņemtie avansi	29,008	55,136	-	-	24,396	25,377	172	-	-	7,611	53,576	88,124
Parādi piegādātājiem un darbuuzņēmējiem	1,703,661	1,634,170	217,450	90,777	728,751	1,239,547	1,149,173	1,195,930	57,459	44,472	3,856,494	4,204,896
Parādi radniecīgajiem uzņēmumiem	21,026	121,069	-	-	-	-	-	-	-	-	21,026	121,069
Uzkrātās saistības	-	-	-	-	-	-	135,780	53,825	620,885	699,755	756,665	753,580
Kopā pasīvi	7,341,479	7,190,841	217,450	90,777	3,143,352	3,693,553	2,094,807	1,885,657	37,576,184	28,679,160	50,373,272	41,539,988
Peļņas vai zaudējumu aprēķins												
Neto apgrozījums	40,619,834	32,912,257	879,074	-	3,807,489	2,917,859	7,606,051	841,727	-	-	52,912,448	36,671,843
Gatavās produkcijas krājumos un nepabeigto ražojumu krājumu izmaiņas	(347,257)	(408,363)	-	-	(148,541)	(184,327)	-	-	-	-	(495,798)	(592,690)
Pārējie saimnieciskās darbības ieņēmumi	-	-	-	415,453	-	-	95,185	4,110	961,832	646,481	1,057,017	1,066,044
Materiālu izmaksas	(3,890,397)	(3,606,600)	-	-	(2,017,599)	(1,627,944)	(5,538,324)	(670,402)	-	-	(11,446,320)	(5,904,948)
Personāla izmaksas	(6,057,461)	(4,916,345)	(18,158)	(17,622)	(2,591,113)	(2,219,134)	(1,226,663)	(109,938)	(88,495)	(2,234)	(9,981,890)	(7,265,273)
Noliebājumi/ amortizācija un norakstījumi	(1,322,032)	(1,229,388)	(323)	(152)	(565,507)	(554,920)	(44,669)	(5,657)	(164,267)	(100,281)	(2,096,798)	(1,890,398)
Pārējās saimnieciskās darbības izmaksas	(11,781,052)	(9,284,875)	-	49	(5,039,411)	(4,190,996)	(697,706)	(143,008)	(439,495)	(1,323)	(17,957,664)	(13,620,153)
Finanšu ieņēmumi	-	-	-	-	-	-	4,912	-	48,242	136,709	53,154	136,709
Finanšu izmaksas	-	-	-	-	-	-	(16,980)	-	(251,453)	(220,567)	(268,433)	(220,567)
Uzņēmumu ienākuma nodoklis par pārskata periodu	-	-	-	-	-	-	(27,442)	-	(1,995,786)	(1,466,518)	(2,023,228)	(1,466,518)
Pārskata gada peļņa/ (zaudējumi)	17,221,635	13,466,686	860,593	397,728	(6,554,682)	(5,859,462)	154,364	(83,168)	(1,929,422)	(1,007,733)	9,752,488	6,914,049

21. Informācijas atspoguļošana par segmentiem (turpinājums)

EUR

	Gatavās zāļu formas		Zāļu lieltirgotava		Ķīmiskā produkcija		Aptiekas		Neattiecināts		Kopā	
	31.12.2012.	31.12.2011.	31.12.2012.	31.12.2011.	31.12.2012.	31.12.2011.	31.12.2012.	31.12.2011.	31.12.2012.	31.12.2011.	31.12.2012.	31.12.2011.
Aktīvi												
Nemateriālie aktīvi	720,955	1,011,899	-	-	1,774,963	1,983,815	7,700,251	7,679,504	393,505	152,930	10,589,674	10,828,148
Pamatīdzekļi	10,490,846	9,710,151	1,336	144	4,487,518	4,382,957	555,054	530,997	2,497,528	1,705,376	18,032,282	16,329,625
Finanšu aktīvi	-	-	-	-	-	-	-	-	249,643	1,423	249,643	1,423
Krājumi	6,935,917	6,382,017	15,144	-	2,966,877	2,863,969	895,338	913,825	-	-	10,813,275	10,159,811
Debitoru parādi	25,657,710	15,731,592	743,790	381,157	551,817	531,952	620,399	69,953	1,791,652	2,901,971	29,365,368	19,616,626
Nauda	-	-	-	-	-	-	651,712	289,073	1,972,755	1,881,371	2,624,467	2,170,444
Kopā aktīvi	43,805,427	32,835,660	760,270	381,301	9,781,174	9,762,693	10,422,754	9,483,352	6,905,083	6,643,071	71,674,709	59,106,078
Pasīvi												
Kopā pašu kapitāls	-	-	-	-	-	-	-	-	51,717,462	38,722,533	51,717,462	38,722,533
Mazakuma interese	-	-	-	-	-	-	-	-	(423)	-	(423)	-
Atliktā uzņēmumu ienākuma nodokļa saistības	-	-	-	-	-	-	883,148	597,124	778,443	1,013,613	1,661,591	1,610,736
Aizņēmumi no kredītiestādēm	6,924,736	6,643,124	-	-	2,962,094	2,998,566	175,557	283,314	-	-	10,062,387	9,925,003
Pārējie aizdevumi	58,275	37,675	-	-	24,927	17,006	16,416	8,448	-	-	99,618	63,129
Nodokļi un sociālās apdrošināšanas iemaksas	967,689	974,915	-	-	413,934	440,056	76,953	15,922	5,414	854	1,463,990	1,431,746
Nopircējiem saņemtie avansi	41,275	78,451	-	-	34,712	36,108	245	-	-	10,829	76,232	125,389
Parādi piegādātājiem un darbuzņēmējiem	2,424,092	2,325,214	309,403	129,164	1,036,919	1,763,716	1,635,126	1,701,655	81,757	63,278	5,487,297	5,983,028
Parādi radniecīgajiem uzņēmumiem	29,917	172,266	-	-	-	-	-	-	-	-	29,917	172,266
Uzkrātās saistības	-	-	-	-	-	-	193,198	76,586	883,440	995,662	1,076,637	1,072,248
Kopā pasīvi	10,445,983	10,231,645	309,403	129,164	4,472,587	5,255,452	2,980,642	2,683,048	53,466,093	40,806,768	71,674,709	59,106,078
Peļņas vai zaudējumu aprēķins												
Neto apgrozījums	57,796,817	46,829,923	1,250,810	-	5,417,569	4,151,739	10,822,436	1,197,670	-	-	75,287,631	52,179,332
Gatavās produkcijas krājumos un nepabeigto ražojumu krājumu izmaiņas	(494,102)	(581,048)	-	-	(211,355)	(262,274)	-	-	-	-	(705,457)	(843,322)
Pārējie saimnieciskās darbības ieņēmumi	-	-	-	591,136	-	-	135,436	5,848	1,368,564	919,860	1,504,000	1,516,844
Materiālu izmaksas	(5,535,536)	(5,131,729)	-	-	(2,870,785)	(2,316,356)	(7,880,325)	(953,896)	-	-	(16,286,646)	(8,401,984)
Personāla izmaksas	(8,618,991)	(6,995,329)	(25,837)	(25,074)	(3,686,821)	(3,157,543)	(1,745,384)	(156,428)	(125,917)	(3,179)	(14,202,950)	(10,337,552)
Nolietojums/ amortizācija un norakstījumi	(1,881,083)	(1,749,262)	(460)	(216)	(804,644)	(789,580)	(63,558)	(8,049)	(233,731)	(142,687)	(2,983,475)	(2,689,794)
Pārējās saimnieciskās darbības izmaksas	(16,762,927)	(13,211,187)	-	70	(7,170,435)	(5,963,250)	(992,746)	(203,482)	(625,345)	(1,882)	(25,551,454)	(19,379,732)
Finanšu ieņēmumi	-	-	-	-	-	-	6,989	-	68,642	194,519	75,631	194,519
Finanšu izmaksas	-	-	-	-	-	-	(24,160)	-	(357,785)	(313,839)	(381,946)	(313,839)
Uzņēmumu ienākuma nodoklis par pārskata periodu	-	-	-	-	-	-	(39,046)	-	(2,839,748)	(2,086,667)	(2,878,794)	(2,086,667)
Pārskata gada peļņa/ (zaudējumi)	24,504,178	19,161,368	1,224,514	565,916	(9,326,472)	(8,337,263)	219,640	(118,337)	(2,745,320)	(1,433,875)	13,876,540	9,837,805

Segmenta aktīvos nav iekļauta tā nemateriālo aktīvu, pamatlīdzekļu, krājumu, debitoru, finanšu aktīvu un naudas daļa, kas tiek pārvaldīta Koncerna līmenī.

Segmenta kreditoru parādos nav iekļautas atliktā nodokļa saistības un uzkrātās saistības, kas tiek pārvaldītas Koncerna līmenī.

Katra saimnieciskās darbības segmenta neto peļņā nav iekļauti finanšu ieņēmumi un izmaksas, kā arī uzņēmumu ienākuma nodoklis un atliktais uzņēmumu ienākuma nodoklis.

Informācija par ģeogrāfiskajiem segmentiem

Lielākā daļa Koncerna aktīvu (aptuveni 99%) izvietoti Latvijā. Informācija par apgrozījumu sadalījumā pēc klientu atrašanās vietām sniegta pielikuma 3. piezīmē.