



## **AS PREMIA FOODS**

**2011. aasta 3. kvartali ja 9 kuu  
konsolideeritud auditeerimata vahearuanne**



---

Ärinimi:	<b>AS PREMIA FOODS</b>
Reg. kood	11560713
Aadress:	Betooni 4, Tallinn, 11415
Telefon:	+372 603 3800
Faks:	+372 603 3801
E-post:	<a href="mailto:premia@premia.ee">premia@premia.ee</a>
Kodulehekül:	<a href="http://www.premiafoods.eu">www.premiafoods.eu</a>
Põhitegevusalad:	Jäätise tootmine Toiduainete hulgimüük Kalatoodete tootmine ja müük Kalakasvatus
Aruandlusperiood:	1. jaanuar 2011 – 30. september 2011
Audiitor:	AS PricewaterhouseCoopers

**SISUKORD**

Juhatuse tegevusaruanne .....	4
Raamatupidamise vahearuanne .....	15
Konsolideeritud finantsseisundi aruanne .....	15
Konsolideeritud koondkasumiaruanne .....	16
Konsolideeritud rahavoogude aruanne .....	17
Konsolideeritud omakapitali muutuste aruanne .....	18
Vahearuanne lisad.....	19
Lisa 1. Kokkuvõtte olulisematest arvestusprintsippiidest .....	19
Lisa 2. Pikaajalised finantsinvesteeringud .....	20
Lisa 3. Kinnisvarainvesteeringud ja materiaalne põhivara .....	21
Lisa 4. Immateriaalne põhivara .....	21
Lisa 5. Kapitalirent .....	21
Lisa 6. Võlakohustused.....	22
Lisa 7. Sihtfinantseerimine .....	22
Lisa 8. Omakapital.....	23
Lisa 9. Segmendiaruandlus.....	23
Lisa 10. Tütaretevõtted .....	25
Lisa 11. Tehingud seotud osapooltega.....	26
Lisa 12. Tingimuslikud kohustused ja varad.....	27
Juhatuse kinnitus 2011. aasta 3. kvartali ja 9 kuu konsolideeritud vahearuannde .....	28



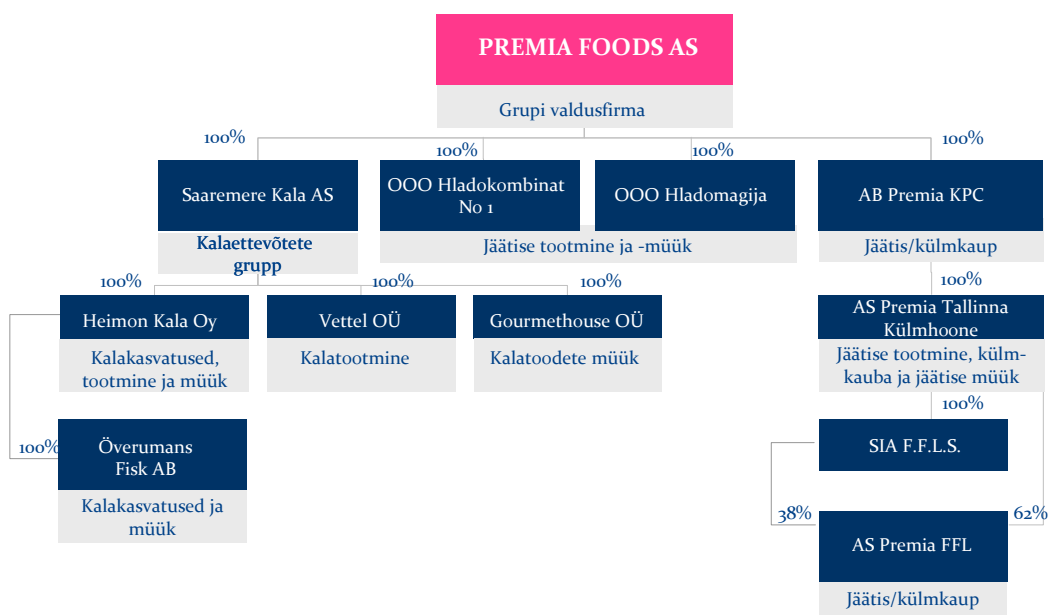
## JUHATUSE TEGEVUSARUANNE

AS Premia Foods on toiduettevõtte, mis tegutseb kuuel turul ja mis on noteeritud NASDAQ OMX Tallinna börsil alates 2010. aasta 5. maist.

Täna on ettevõtte, mis tegutseb nii Balti riikides, Venemaal kui ka Soomes ja Rootsis, saanud kõigil turgudel juhtiv toidufirma, mida tuntakse eelkõige tema kõrgelt hinnatud kaubamärkide kaudu jäätiseturul, jahutatud kalatoodete ning külmutatud kaupade turgudel.

Premia Foodsi peamised kaubamärgid on Premia, Eriti Rammus, Heimon Gourmet, Väike Tom, Sahharnõi Rozhok, Etalon, Baltiiskoje, Klasika, Maahärra, Viking, Natali, Bueno!, jt.

### Premia Foodsi struktuur:



Grupp omab lisaks 20% osalust sidusettevõttes AS Toidu- ja Fermentatsioonitehnoloogia Arenduskeskus.



## MAJANDUSTULEMUSTE LÜHIKOKKUVÕTE

### AS Premia Foods auditeerimata majandustulemused, 3. kvartal ja 9 kuud 2011

Ettevõtte 9 kuu konsolideeritud käive oli 68,3 miljonit eurot, kasvades aastaga 8,8 miljoni euro ehk 15% võrra. Ettevõtte 3. kvartali konsolideeritud käive oli 24,1 miljonit eurot, kasvades aastaga 0,8 miljoni euro ehk 4% võrra. Ekspordi osakaal käibest oli 72%.

9 kuu brutokasum oli 18,2 miljonit eurot, kasvades aastaga 17% ehk 2,6 miljoni euro võrra. Brutokasum on 9 kuu kokkuvõttes kasvanud kõigis segmentides, kõige parema tulemuse on aga võrreldes 2010.aastaga teinud kala- ja kalatoodete ning külmkaubasegmentid.

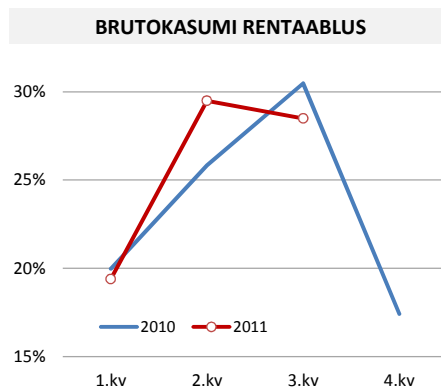
9 kuu lõikes on võrreldes 2010.aastaga paranenud ka brutokasumi rentaablus ning 9 kuu keskmiseks brutorentaabluseks kujunes 26,6%, mis on 0,4 protsendipunkti võrra rohkem kui 2010.aasta samal perioodil.

9 kuu EBITDA äritegevusest oli 4,2 miljonit eurot. 2011.aasta 9 kuu EBITDA äritegevusest ilma ühekordsete tulude ja kuludeta oli 5,3 miljonit eurot, 2010.aasta vastav näitaja oli 4,5 miljonit eurot.

2011.aastal 9 kuu kokkuvõttes moodustasid Venemaa tootmise ja logistika ümberkolimisega seotud ühekordsed kulud 1,1 miljonit eurot. 2010.a. 9 kuu kokkuvõttes aga kajastub kasumis kindlustushüvitis tehase põlengu tõttu kalasegmetis teenimata jäänud kasumi ning vajaminevate investeeringute eest summas 1,1 miljonit eurot, millest 0,8 miljonit eurot langes 3. kvartalis.

9 kuuga teenis ettevõtte 0,7 miljonit eurot puhaskasumit.

Järgnevas koondtabelis on välja toodud kontserni 9 kuu põhilised arvnäitajad kvartalite lõikes.



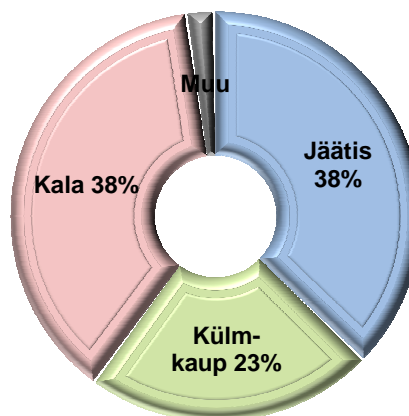
		VÕTMENÄITAJAD							
		2011				2010			
Kasumiaruanne, milj eur	valem	1.kv	2.kv	3.kv	9k 2011	1.kv	2.kv	3.kv	9k 2010
Müügitulu		16,7	27,6	24,1	68,3	15,0	21,3	23,2	59,5
Brutokasum		3,2	8,1	6,8	18,2	3,0	5,5	7,1	15,6
EBITDA äritegevusest	enne kalavarude ümberhindlust	-0,6	2,7	2,0	4,2	0,4	1,8	3,5	5,6
EBITDA		-1,3	2,2	3,2	4,1	0,0	2,2	4,7	6,9
EBIT		-2,3	1,2	2,3	1,2	-0,9	1,3	3,6	3,9
Puhaskasum		-2,0	1,1	1,6	0,7	-1,1	0,8	2,9	2,5
Brutorentaablus	Brutokasum / Müügitulu	19,4%	29,5%	28,4%	26,6%	20,0%	25,8%	30,5%	26,2%
EBITDA marginaal	EBITDA / Müügitulu	-7,8%	8,0%	13,3%	6,0%	0,0%	10,3%	20,4%	11,7%
EBIT marginaal	EBIT / Müügitulu	-13,8%	4,4%	9,5%	1,8%	-6,1%	5,9%	15,5%	6,6%
Puharentaablus	Puhaskasum / Müügitulu	-11,9%	4,0%	6,6%	1,0%	-7,6%	3,6%	12,5%	4,2%
Tegevuskulude suhtarv	Tegevuskulud / Müügitulu	29,6%	23,4%	24,4%	25,3%	25,1%	24,0%	23,8%	24,2%
		2011				2010			
Bilanss, milj eur	valem	31.12.10	31.03.11	30.06.11	30.09.11	31.12.09	31.03.10	30.06.10	30.09.10
Netovõlgnevus		11,2	14,5	13,0	10,7	18,5	20,1	10,2	9,3
Omakapital		41,4	39,4	40,1	41,7	27,7	26,6	39,6	42,7
Käibekapital	Käibevara - Lühiajalised kohustused	12,8	12,1	12,9	15,0	3,3	2,7	8,5	14,0
Varad		68,9	68,9	70,6	66,2	62,8	62,4	74,6	70,8
Likviidsuskordaja	Käibevara / Lühiajalised kohustused	1,87	1,75	1,73	2,27	1,15	1,12	1,36	1,92
Omakapitali suhtarv	Omakapital / Varad	60%	57%	57%	63%	44%	43%	53%	60%
Finantsvõimendus	Netovõlg / (Omakapital + Netovõlg)	21%	27%	24%	20%	40%	43%	21%	18%
Netovõlg/EBITDA	Netovõlg / viimase 12k EBITDA	1,58	2,50	2,24	2,53	2,98	3,15	1,65	1,58
Omakapitali tootlus	12k puhaskasum / Keskmise omakapital	4%	1%	2%	-1%	3%	5%	3%	1%
Varade tootlus	12k puhaskasum / Keskmise varade maht	2%	1%	1%	-1%	1%	2%	2%	1%

## SEGMENTIANALÜÜS TEGEVUSVALDKONDADE KAUPA

Premia Foodsi tooteportfellis on üheksa kuu tulemuste põhjal domineerivatel positsioonidel kala- ja jäätisesegment võrdselt 38% osakaaluga, külmmaup annab kogukäibest 23% (vt kõrvalolev graafik).

Kala- ja kalatoodete segmenti peamiseks sihtturuks on Soome, jäätisesegmenti sihtturgudeks on Baltikum ja Peterburi linn ning Leningradi oblast. Külmmaupa müüb Premia Eestis, Lätis ja Leedus.

Premia Foods tegutseb täna viiel sihtturul ning kolmes erinevas segmentis, sealjuures kõigil turgudel ning segmentides on Premia esimese kahe juhtiva kaubamärgi seas, nii nagu ettevõtte strateegia ette näeb.



Segmentide osakaalud käibest, 2011.a. 9 kuud

Premia Foodsi tootesegmentide ning geograafiliste turgude omavahelised seosed võtab kokku alljärgnev graafik, kus on välja toodud sihtriikide kaupa segmentide osakaalud kogukäibest. Nii näiteks on näha, et 32,4% Premia Foodsi kogukäibest andsid 2011. aasta esimese 9 kuuga Soome turul müüdnud jahutatud kala ja kalatooted, 22,7% Baltikumis müüdnud külmmaup ja 24,4% Baltikumis müüdnud jäätis.

### SEGMENTIDE OSAKAAL KOGUKÄIBEST SIHTTURGUDE KAUPA (9 kuud 2011)

Muu	0,1%	1,3%	0,0%	0,4%	0,1%	0,0%
Kala	32,4%	5,1%	0,1%	0,1%		0,1%
Külmmaup		10,3%	8,4%	4,0%	0,0%	
Jäätis	0,6%	11,8%	5,2%	7,4%	12,6%	
SEGMENT ----- TURG	Soome	Eesti	Läti	Leedu	Venemaa	Muud riigid



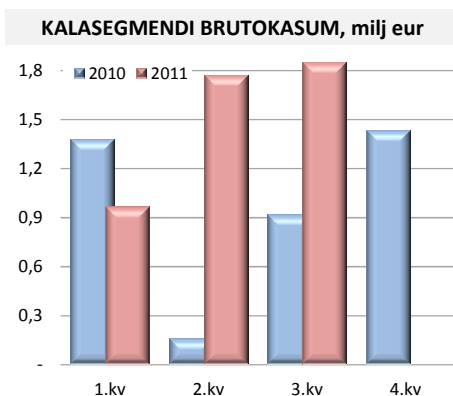
## Premia Foodsi 3. kvartali ja 9 kuu võtmenäitajad tegevusvaldkondade kaupa:

miljonites eurodes					SEGMENTIANALÜÜS			
	1.kv	2.kv	3.kv	9k 2011	1.kv	2.kv	3.kv	9k 2010
<b>Müügitulu</b>								
Jäätis	4,0	12,2	9,4	25,7	1,9	9,2	12,0	23,1
Külmutatud tooted	4,9	5,0	5,6	15,5	5,0	5,1	4,8	15,0
Kala ja kalatooted	7,4	9,8	8,6	25,8	7,8	6,7	6,0	20,4
Muu	0,3	0,5	0,5	1,3	0,3	0,2	0,4	0,9
<b>Kokku</b>	<b>16,7</b>	<b>27,6</b>	<b>24,1</b>	<b>68,3</b>	<b>15,0</b>	<b>21,3</b>	<b>23,2</b>	<b>59,5</b>
<b>Brutokasum</b>								
Jäätis	1,0	5,3	3,5	9,8	0,8	3,8	5,0	9,5
Külmutatud tooted	1,1	0,9	1,4	3,5	1,1	1,1	1,1	3,3
Kala ja kalatooted	1,0	1,8	1,9	4,6	1,4	0,2	0,9	2,5
<b>Brutorentaablus (%)</b>								
Jäätis	26%	43%	37%	38%	40%	41%	42%	41%
Külmutatud tooted	23%	19%	25%	22%	22%	22%	22%	22%
Kala ja kalatooted	13%	18%	22%	18%	18%	2%	15%	12%
<b>EBITDA äritegevusest (enne kalavarude ümberhindlust)</b>								
Kala ja kalatooted	0,2	0,9	1,0	2,1	0,3	0,2	1,0	1,5
<b>EBITDA</b>								
Jäätis	-0,4	2,0	0,9	2,4	0,1	1,6	2,8	4,5
Külmutatud tooted	-0,3	0,1	0,2	0,1	-0,3	-0,1	0,0	-0,4
Kala ja kalatooted	-0,5	0,4	2,1	2,0	0,0	0,6	2,3	2,9
<b>Ärikasum</b>								
Jäätis	-0,8	1,5	0,5	1,2	-0,1	1,2	2,2	3,3
Külmutatud tooted	-0,5	0,1	0,0	-0,4	-0,5	-0,2	-0,2	-1,0
Kala ja kalatooted	-0,8	0,1	1,9	1,2	-0,3	0,3	2,0	2,1

## Kala- ja kalatoodete segment

Kala- ja kalatoodete müügi kasv 3. kvartalis oli 2,6 miljonit eurot, kerkides 2010.aasta 6,0 miljonilt 8,6 miljonile eurole. 9 kuu kokkuvõttes on kala ja kalatoodete segment näidanud 5,4 miljoni euro suurust ehk 26%-list käibekasvu. Selle tulemusega on kala- ja kalatoodete segment Premia suurim käibekasvumootor ning edu on tingitud oskuslikust sortimendipoliitikast ja müügitööst eelkõige Soome turul Hoogustunud on koostöö Soome juhtivate jaekettidega ning märgatavalt on tänu tublile tootearendusele kasvanud müük Horeca- sektoris. Plaanipäraselt läheb jahutatud kala müük ka Eestis ning teistes Balti riikides, seda nii lahtise värske kala müügi osas kui ka Vikingi kaubamärgi all pakutava pakendatud kala müügis.

Soome turul on Premia oma kaubamärgiga Heimon Gourmet' endiselt kahe juhtiva kaubamärgi seas, juhtkonna hinnangul on Heimon Gourmet' turuosa jaeturul 25%.



Kalasegmendi brutokasum ning – marginaal on võrreldes aastataguse ajaga samuti oluliselt paranenud. 2011.aasta 9 kuu keskmine brutomarginaal oli 6 protsendipunkti võrra kõrgem kui aasta varem, ulatudes 18%-ni. Sealjuures 3.kvartalis tegi brutokasumlikkus võimsa hüppe, ulatudes 22%-ni, kui eelmise aasta samal perioodil oli brutomarginaal 15%.

Võrreldes aastataguse ajaga, kasvas 3.kvartalis kalasegmendi brutokasum 1 miljoni euro võrra ehk rohkem kui 2 korda. 9 kuu kokkuvõttes on kalasegmendi brutokasum jõudnud 4,6 miljoni euroni, mis on 1,8 korda rohkem, kui 2010.aasta samal perioodil.

Kalasegmendi EBITDA äritegevusest on kasvanud 9 kuu kokkuvõttes 39% ehk 0,6 miljoni euro võrra, sealjuures 2010.aasta 9 kuu EBITDA sisaldas endas 1,1 miljoni euro ulatuses kindlustushüvitist saamatajäänud kasumi ning investeeringute kompenseerimiseks.

## Jäätisesegment.

Jäätisemüügi tippajaks on tavapärastel suvekuudel ehk siis 2.-3. kvartal ning hindamaks jäätisesegmendi edukust kõrghooajal, tuleb võrrelda 2.- 3. kvartali tulemusi 2011. ja 2010.aastal.

Kui 2010.aastal oli suvi hilisem ning suurarbimine jäi 3.kvartalis, siis 2011.aastal oli vastupidi- jäätise kõrge langes teise kvartalisse.

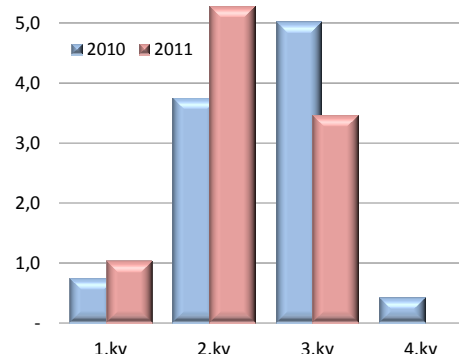
2. ja 3.kvartali kokkuvõttes on Premia olnud edukas. **Jäätise müügitulu on kasvanud** 0,4 miljoni euro võrra ning brutokasum on säilinud samal tasemel 2010.aasta võrreldavate perioodidega. Ka 9 kuu kokkuvõttes on Premia jäätisesegment olnud edukas ning käive võrreldes 2010.aasta sama perioodiga kasvanud 2,5 miljoni euro ehk 11% võrra.

9 kuu kokkuvõttes on jäätisesegmendi **brutokasum** kasvanud 0,3 miljoni euro võrra, jõudes 9,8 miljoni euroni.

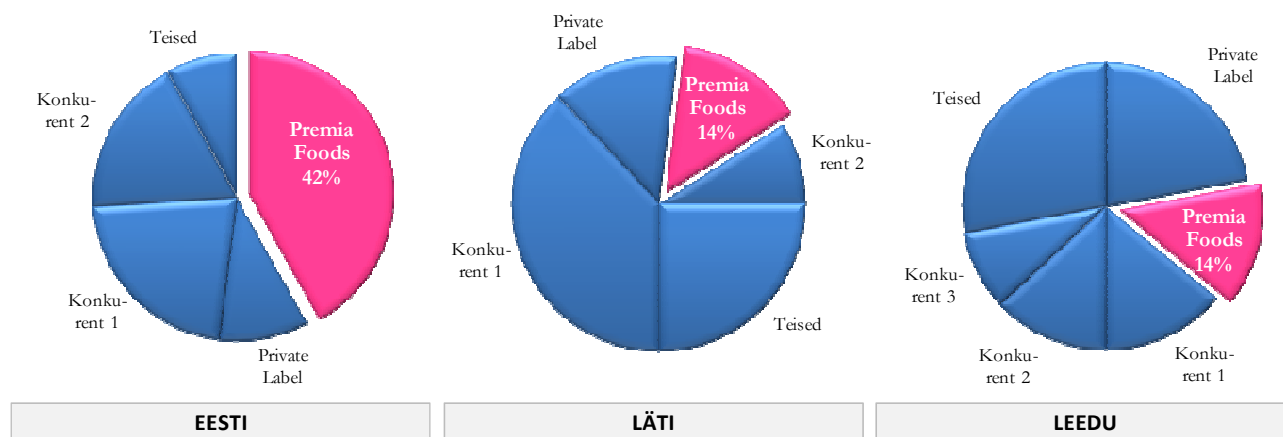
Brutokasumit mõjutasid 3. kvartalis hinnasurve Leedu ja Peterburi turgudel, samuti nendes piirkondades sel perioodil valitsenud tavalisest kehvemad ilmastikuolud. Seetõttu on võrreldes 2010.aasta 3.kvartaliga brutomarginaal langenud 5 protsendipunkti võrra, 9 kuu keskmine brutomarginaal jääb aga eelmise aasta samal perioodil saavutatule alla vaid 3 protsendipunkti.

Ka 3.kvartali lõpu seisuga jätkab Premia Baltikumi jäätiseturu liidrina, fookuseerides end eelkõige kasumlikkusele ning kaubamärgihitusele.

**JÄÄTISESEGMENTI BRUTOKASUM, milj eur**



## Balti jäätiseturg – rahalised turuosad 2011. aasta 3. kvartalis



Allikas: AC Nielsen, juhtkonna hinnang

**Eesti** 2011.aasta suve populaarseimad jäätised olid Eriti Rammusa kaubamärgi all müüdavad 15%-lised koorejätised, millele rahaline turuosa kokku oli 3.kvartali lõpu seisuga 13%. Väga hästi õnnestus ka uudisjäätise Vana Toomas turuletoomine, mis 3.kvartali lõpuks saavutas tugeva 2,1%-lise rahalise turuosa. Vana Toomas oli ka 2011.aasta suvel toimunud Noorte Tantsu- ja Laulupeo ametlik jäätis.

**Lätis ja Leedus** jätkub Premia kaubamärgi Klasika edu, sealjuures Lätis käivitus 2011.aasta suvel edukalt sealse suurima shokolaadivabrikuga „Laima“ alustatud koostööprojekt, mille käigus toodi esmakordselt jäätiseturule 3 Läti kõige populaarsemat magusakaubamärki: Laima, Vaverite ja Serenade. Tegemist on uudsete ning kallima hinnaklassi jäätistega, mis on leidnud Läti tarbijate poolt väga hea vastuvõtu. Nimetatud kolme uudisjäätise rahaline turuosa Lätis 3.kvartali lõpus oli 2,5%. Leedus oli 3.kvartalis tunda tugevat hinnasurvet jaekettide omatoodete ning Poolast pärit odavtoodete poolt, kuna kehvad ilmastikuolud tingisid vajaduse tavapärasest odavamalt realiseerida laovarused. Premia keskendus ka 3.kvartalis kasumlikkusele nii toodete kui müügikanalite lõikes. Nii on näha ka turuosadegraafikult, et private labelite osakaal on Leedus 3.kvartalis Baltikumi suurim, andes läbi selle indikatsiooni ka keskmise turuhinna kohta. Kuna Premia ei läinud kaasa odavpakkumistega, vähenes võrreldes 2.kvartaliga Leedus ka turuosa, kuid kasumlikkus võrreldes 2010.aasta 3.kvartali ning 9 kuuga on sel turul paranenud.

**Peterburi turul** jätkus tootmisüksuse kolimise järgne tooteportfelli ümberkorraldamine ning vähemkasumlike toodete väljaarvamine, eesmärgiga minna uuele hooajale vastu korrastatud ning tasakaalus tooteportfelliga. Lisaks sellele toimus



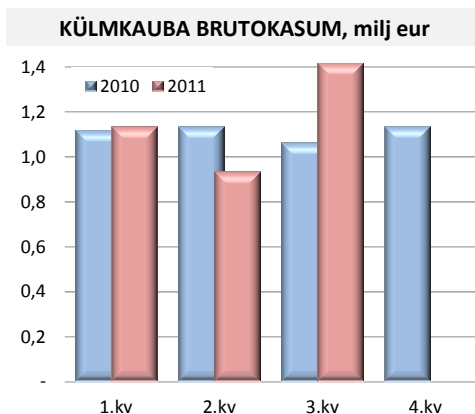


korrastumine ka müügikanalite lõikes, korrigeeriti lepinguid peamiste jackettidega ning keskenduti optimaalse distributsioonitaseme saavutamisele. Ka Peterburi turul oli kehvast ilmastikust tingituna tugev hinnasurve ja see omakorda mõjutas nii läbimüüki kui kasumlikkust.

Jäätisessegment andis 9 kuu kokkuvõttes suurima osa Premia EBITDAst, moodustades 2,4 miljonit eurot. Võrreldes 2010.aasta 9 kuu tulemusega, on jäätisessegmenti EBITDA kahanenud ning nagu eespool mainitud, on peamisteks põhjusteks Leedu ja Peterburi turul valitsenud hinnasurve, mis peamiselt tulenes valitsenud kehvadest ilmaoludest.

### Külmkaubasegment

Külmkaubasegment tegi 3.kvartalis võimsa arengu. Segmenti käive kasvas 3.kvartalis võrreldes aastataguse ajaga 16%, jõudes 5,6 miljoni euroni. Külmkauba käive kasvas 3.kvartalis kõigil sihtturgudel. 9 kuu kokkuvõttes on selle segmenti käive kasvanud 0,6 miljoni euro võrra, ulatudes 15,5 miljoni euroni, sealjuures oma tubli panuse käibekasvu on andnud Läti ja Leedu turud.



3.kvartalis teenis külmkaubasegment ka **rekordilise brutokasumi**, kasvades 2010.aasta 1,1 miljonilt eurolt 1,4 miljoni euroni. Sealjuures võrreldes 2011.aasta 2.kvartaliga kasvas brutokasum tervelt 0,5 miljoni euro võrra. Läbi aasta on olnud fookuses külmkaubasegmenti kasumlikkus ning hoolimata tugevast hinnasurvest, õnnestus 3.kvartalis segmenti brutorentaablus tõsta 25%-ni ning 9 kuu kokkuvõttes on õnnestunud säilitada brutokasumlikkust 22% juures.

Ka külmkaubasegmentis on Premia fookuses oma kaubamärgid Maahärä, Bueno, Natali ning külmutatud kalatoodete osas ka Viking. Valitud strateegia on olnud edukas, lisaks sellele on müügitegevus hoogustunud ka

tasapisi taastuv Horeca-sektoris. Külmkaubasegmentil tervikuna on lisaks eeltoodule etendada oluline osa ka jäätisessegmenti sesoonse kahanemise tasandamisel 1. ja 4. kvartalis.

**EBITDAgi** näitab positiivset liikumist, sest 3. kvartalis kasvas see 0,2 miljoni euro võrra ning 9 kuu kokkuvõttes võrrelduna 2010.aastaga 0,5 miljoni euro võrra. Tulemus on märkimisväärne, kuna selle segmenti EBITDA oli viimati plusspoolle 2009.aastal.

### SEGMENTIANALÜÜS TURGUDE LÕIKES

Käive (milj EUR)	GEOGRAAFILISED TURUD							
	1.kv	2.kv	3.kv	9k 2011	1.kv	2.kv	3.kv	9k 2010
Soome	6,3	8,5	7,7	22,6	7,0	6,6	4,7	18,2
Eesti	4,7	7,5	7,3	19,4	4,3	5,2	7,2	16,8
Läti	2,3	3,6	3,5	9,4	2,3	2,9	3,4	8,6
Leedu	1,4	3,6	3,1	8,1	1,3	3,1	3,5	8,0
Venemaa	1,9	4,3	2,5	8,7	0,0	3,5	4,3	7,7
Muu	0,0	0,1	0,0	0,1	0,1	0,0	0,1	0,1

9 kuu kokkuvõttes on võrreldes 2010.aastaga kasvanud kõigi Premia sihtturgude käibed.

**Soome** on näidanud parimaid tulemusi, andes 3.kvartalis 3 miljonit eurot lisakäivet, mis tähendab kasvu 64,4% võrra. 9 kuu kokkuvõttes andis see turg aga 24% ehk 4,4 miljoni euro võrra suurema käibe. Soome turul müüb Premia valdavalt jahutatud ning sügavkülmutatud kalatooteid ning käibekasvu andsid seal agressiivne müügi- ja sortimendipoliitika.

**Eesti** on 2011.aastal kõigis kvartalites tunduvalt ületanud 2010.aasta käibeid, sealhulgas ka eelmise aasta 3.kvartali tulemust. 9 kuu kokkuvõttes on käibekasv võrreldes 2010.aasta sama perioodiga 16% ning hea tulemus on tulnud kõigi segmentide arvelt.

**Läti** on sarnaselt Eestiga kõigi kvartalites ületanud 2010.aasta käibeid ning 9 kuu kokkuvõttes on käibekasv võrreldes 2010.aastaga 9%. Kasv on tulnud jäätise- kui sügavkülmasegmentidest.



**Leedu** on 2010.aasta 9 kuu tulemuse ületanud 0,1 miljoni euro ehk 2% võrra. Leedu turul müüb Premia nii jäätist, sügavkülmatooteid kui ka jahutatud kalatooteid. Kasvule on enim hoogu andnud just sügavkülmasegment, sh külmutatud kalatoodete müük Vikingi kaubamärgi all.

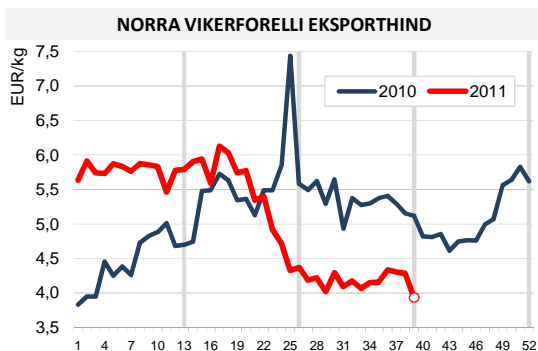
**Venemaa** on 9 kuu kokkuvõttes võrrelduna 2010.aastaga saavutanud 12%-lise käibekasvu. Kuna Venemaa tooteportfellist moodustab üle 90% jäätis, siis 2011.aasta soe suve algus andis küll hoogu 2.kvartali müükidele, kuid 3.kvartaliks oluliselt jahenenud ilm avaldas käibele negatiivset mõju. 9 kuu kokkuvõttes on Venemaa osa Premia kogukäibest 12,7%, mis asetab ta Premia sihtturgude seas käibe alusel 4.kohale.

## KULUDE ANALÜÜS

Tegevuskulud vähenesid 3. kvartalis võrreldes eelmise kvartaliga 9% ehk 0,6 miljoni euro võrra. Võrdluses eelmise aastaga on tegevuskulud kasvanud 6% ehk 0,3 miljonit eurot. Kulude kasv tulenes 0,3 miljoni euro võrra kõigil turgudel suurenenud marketingikuludest ja Soomes ajutiselt koostööpartneri omanikuvahetusega kaasnenud kallinenud logistikateenusest – mõju 0,2 miljonit eurot. Alates oktoobrist on logistikateenuse hind Soomes tagasi normaalsel tasemel.

Kulude analüüsis on auditorite nõudmisel ning korrektsuse ja võrreldavuse tagamise huvides muudetud 2010.a. maikuu Uusikaupunki tootmisüksuses toimunud põlengu tagajärjel saadud **kindlustushüvitise kajastamist**. Seetõttu on käesoleva aasta vahearuanne koostamisel periodiseeritud eelmisel aastal saadud kindlustushüvitis kvartalite lõikes, lähtudes 2010.a. maist kuni detsembrini reaalselt tekkinud ühekordsetest kuludest ning eeldatavalt saamata jäänud kasumitest. Premia Foodsi 2010.a. 12 kuu tulemustele nimetatud muudatus mõju ei avalda. Muudatused puudutavad vaid kalasegmenti, kus on korrigeeritud kvartaalse EBITDA, ärikasumi ning puhaskasumi kajastamist alates 2010.a. 2.kvartalist. Tabel, milles on kindlustushüvitisega seotud muudatused täpselt kirjeldatud, on toodud vahearuanne Lisas 1.

**EBITDA äritegevusest** ehk ärikasum enne turuhinnast lähtuvat bioloogiliste varade ümberhindlust ning amortisatsioonikulu oli 3. kvartalis 2,0 miljonit eurot. 9 kuu kokkuvõttes oli äritegevuse EBITDA 4,2 miljonit eurot. Eelmise aasta vastavad näitajad olid 3,5 miljonit eurot ja 5,6 miljonit eurot. 9 kuu kasumlikkuse vahe tuleneb Venemaa tootmise ja logistika ümberkolimisega seotud ühekordsetest kuludest, summas 1,1 miljonit eurot. 2010.a. 9 kuu kasumis sisaldub kindlustushüvitise kompensatsiooni teenimata kasumi eest summas 1,1 miljonit eurot, sellest 0,8 miljonit eurot 3. kvartalis. Antud vahe on näha ka koondkasumiaruande „Muude äritulude/-kulude“ real.



Premia bioloogilistest varadest moodustab 3.kvartali lõpu seisuga üle 81% Soome ja Rootsi kalafarmides kasvatatav vikerforell.

Nagu juuresolevalt graafikult näha, on vikerforelli võrdlushind langenud käesoleva aasta 9 kuuga 23%, samas kui 2010.a. samal perioodil tõusis hind 42%. Hinnakõikumistest tulenevalt on 9 kuuga tekkinud kalavarude ümberhindlusest 0,07 miljoni eurone kahjum samas kui 2010 aastal teeniti samal ajavahemikul 1,3 miljonit eurot kasumit. Peamine vahe tekkis 2. kvartali võrdlushinna erisuunalisest hinnaliikumisest 2010. ja 2011.aastal. 2011.a. 3 kvartalis on hind liikunud juba analoogiliselt eelmise aasta sama perioodi hinnaga, kuid 30.09.11 seisuga jääb võrdlushind 23% võrra alla eelmise aasta tasemele.

Bioloogiliste varade ümberhindlusest tulenev kasum/kahjum ei avalda mõju ettevõtte rahavoole ning ei ole seotud igapäevase äritegevusega. Võrreldes eelmise aastaga, on Premia poolt kasvatatava eluskala mass bilansipäeva seisuga 6% ehk 114 tonni võrra suurem ning vikerforelli kõrval jätkub siia (*Coregonus lavaretus*) kui kõrgema lisandväärtusega kalaliigi osakaalu järk-järguline suurendamine.

3. kvartali EBITDA peale kalavarude ümberhindlust oli 3,2 miljonit eurot, eelmisel aastal 4,7 miljonit eurot. Kalavarude ümberhindluse mõju oli 1,2 miljonit eurot, jäädes 0,1 miljoni euroga alla eelmisele aastale.

9 kuuga vähenesid intressikulud 383 tuhande euro võrra. 3. kvartali finantskuludes sisaldub Venemaa tütarettevõttele antud laenudest tulenev realiseerimata valuutakursikahjum summas 311 tuhat eurot.

## FINANTSSEISUND

**Ettevõtte maksevõime on jätkuvalt hea ja finantsrisk madal.** 3 kvartali jooksul on investeerimislaene tagasi makstud 0,4 miljoni euro ulatuses ning 30. septembri seisuga on kasutusel oleva arvelduskrediidi summa vähenenud 1,9 miljoni euro võrra.

9 kuu rahavoog äritegevusest oli 4,5 miljonit eurot (6,8 miljonit eurot eelmisel aastal). Võrreldes eelmise aastaga on kohustused ja ettemaksed vähenenud 2,4 miljoni euro võrra. 30.09.10 seisuga sisaldus kohustustes ja ettemaksetes kindlustushüvitise ettemakse 4. kvartali kulude ja saamata jäänud kasumi eest summas 1,1 miljonit eurot. Raha laekumise välde paranes 3. kvartalis eelmise aastaga võrreldes 4 päeva võrra.



Finantsvõimendus ehk netovõla osakaal kogukapitalisatsioonis oli 20% (30.09.10 oli vastav näitaja 18%) ja lühiajaliste võlakohustuste osakaal laenuportfellis 33% (46%). Netovõla-EBITDA suhe oli 30.09.2011 seisuga 2,53 (1,58).

Lühiajalist maksevõimet näitav likviidsuskordaja oli 30.09.2011 seisuga 2,27 (30.09.10 oli 1,92) ja omakapitali osakaal kogu bilansimahust 63% (60%). Ettevõtte käibekapital oli 15,0 miljonit eurot (14,0 miljonit eurot).

## BILANSIANALÜÜS

Premia Foodsi konsolideeritud bilansimaht seisuga 30.09.2011 oli 66,2 miljonit eurot, vähenedes 9 kuuga 2,8 miljonit eurot ehk 4%.

Ettevõtte käibevarad olid 26,8 miljonit eurot ning raha ja pangakontode jääk oli 2,0 miljonit eurot. Seisuga 30.09.11 oli ettevõttel täiendavalt kasutamata arvelduskrediidi limiiti summas 3,3 miljonit eurot.

Nõuded ja ettemaksud olid 7,7 miljonit eurot ja 87% nõuetest ja ettemaksetest moodustasid nõuded ostjatelt. Võrreldes eelmise aasta septembri lõpu seisuga vähenesid nõuded ja ettemaksud 9%, samal ajal kui käive kasvas vaadeldaval perioodil 15%.

Alates käesolevast vahearuandest on täiendatud aruandlust ning seni finantsseisundi aruandes varude koosseisus näidatud bioloogilised varad on esitatud eraldi real. Käibevaradest 32% moodustas eluskala (bioloogilised varad) ning 31% muud varud. Eluskala varud on võrreldes eelmise aasta septembri lõpu seisuga vähenenud rahalises vääringus 0,3 miljonit euro võrra, samas on eluskala biomass kasvanud 6% ehk 114 tonni. Valmistoodangu, ostetud kaubad müügiks ja tooraine varud on vähenenud eelmise aasta sama perioodiga võrreldes 4% ehk 0,4 miljonit eurot.

Võlad ja ettemaksud on võrreldes 30.09.10 seisuga vähenenud 21% ehk 2,1 miljonit eurot. Kohustused kokku on vähenenud 13% ehk 3,7 miljonit euro võrra, 24,5 miljonit euron. Lühi- ja pikaajalised laenud moodustavad sellest 12,7 miljonit eurot.

Premia Foodsi omakapital seisuga 30.09.2011 oli 41,7 miljonit eurot.

## INVESTEERINGUD

Premia Foodsi materiaalsed ja immateriaalsed põhivara investeeringud moodustasid 9 kuu kokkuvõttes 1,3 miljonit eurot, millest 40% ehk 0,5 miljonit eurot olid suunatud kalasegmenti. Tehtud investeeringutele on ette nähtud Euroopa Liidu toetusi 97 tuhande euro ulatuses. Investeeringutest 0,4 miljonit eurot on kapitalirent.

## PERSONAL

Premias töötas 2011.aasta septembri lõpu seisuga 714 inimest, mis on 18,5% ehk 162 inimese võrra vähem kui 2010.aastal. Tootmisega seotud ümberkorraldustest tulenevalt vähenes Venemaa töötajate hulk 40%, Soomes vähenes töötajate hulk septembri lõpu seisuga 41,6% võrrelduna eelmise aasta sama perioodiga.

Tööjõukulud vähenesid 3.kvartalis võrrelduna 2010.aasta sama perioodiga 11,6% võrra ehk 0,4 miljonit euro võrra. 3.kvartali tööjõukuludes sisaldus juunis Peterburi tootmisüksuses koondatud inimestele makstud koondamishüvitised summas 129 tuhat eurot. 9 kuu kokkuvõttes on tööjõukulud 0,8 miljonit euro võrra suuremad kui 2010.aastal. Tingituna Venemaa äriüksuse omandamisest 2010.aasta mais, on tööjõukulud 9 kuu võrdluses suurenenud. Eelmisel aastal konsolideerimisele mitte kuulunud perioodi ehk jaanuar-aprillil tööjõukulud ning käesoleval aastal makstud koondamistasud Venemaal moodustasid kokku 1,3 miljonit eurot.

					TÖÖJÕUANALÜÜS			
	1.kv	2.kv	3.kv	9k 2011	1.kv	2.kv	3.kv	9k 2010
Töötajate arv perioodi lõpul	941	909	714	<b>714</b>	615	993	876	876
ilma Venemaata	607	669	565	<b>565</b>	615	646	628	628
Venemaa	334	240	149	<b>149</b>	0	347	248	248
Keskmine töötajate arv	863	940	<b>785</b>	<b>863</b>	592	887	968	815
Soomes	37	39	<b>36</b>	<b>37</b>	72	66	54	64
Eesti	310	379	<b>336</b>	<b>342</b>	295	362	348	335
Läti	104	114	<b>118</b>	<b>112</b>	111	116	118	115
Leedu	90	96	<b>94</b>	<b>93</b>	91	88	92	90
Venemaa	297	291	<b>175</b>	<b>254</b>	0	232	333	188
Rootsi	25	21	<b>26</b>	<b>24</b>	23	23	23	23
Tööjõukulud (tuh EUR)	2 953	3 637	<b>3 130</b>	<b>9 720</b>	2 255	3 111	3 543	8 908
Kuu keskmine tööjõukulu töötaja kohta	1,14	1,29	<b>1,33</b>	<b>1,25</b>	1,27	1,17	1,22	1,21

Keskmine töötajate arv 2011. aasta 3. kvartalis oli 785, 2010.aasta 3.kvartalis oli töötajaid 968.



Keskmine tööjõukulu ühe inimese kohta kuus oli 2011. aasta esimesel üheksal kuul 1,25 tuhat eurot, mis on 3,1% rohkem kui eelmise aasta samal perioodil.

## AKTSIAD

Premia Foods'i aktsiad on noteeritud NASDAQ OMX Tallinna Börsi põhinimekirjas alates 5. maist 2010, ettevõtte on emiteerinud 38,7 miljonit lihtaktsiat nimiväärtusega 0,60 eurot (kuni 13. aprillini 2011 oli nimiväärtus 10 krooni).

ISIN	EE3100101031
Väärtpaberi lühinimi	PRF1T
Market	BALTIC MAIN LIST
Nominaal	0,60 EUR
Emiteeritud väärtpabereid	38 682 860
Noteeritud väärtpabereid	38 682 860
Noteerimise kuupäev	05.05.2010

## KAUPEMISAJALUGU

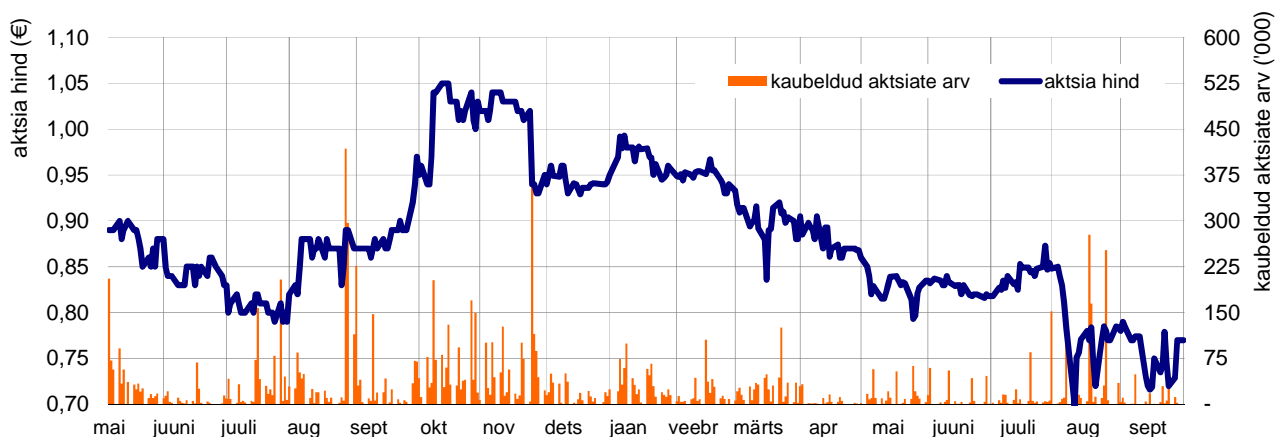
Hind (EUR)	1.kv	2.kv	3.kv	9k 2011	1.kv	2.kv	3.kv	9k 2010
Avamishind	0,952	0,900	<b>0,814</b>	<b>0,952</b>	na	0,930	0,810	0,930
Kõrgeim	0,998	0,905	<b>0,875</b>	<b>0,998</b>	na	0,930	0,980	0,980
Madalaim	0,831	0,760	<b>0,650</b>	<b>0,650</b>	na	0,810	0,780	0,780
Viimane	0,905	0,818	<b>0,770</b>	<b>0,770</b>	na	0,830	0,950	0,950
Kaubeldud aktsiaid, tuh tk	1 739	706	<b>1 613</b>	<b>4 057</b>	na	972	2 886	3 858
Käive, mln	1,64	0,58	<b>1,27</b>	<b>3,48</b>	na	0,85	2,48	3,33
Turuväärtus, mln	35,01	31,64	<b>29,79</b>	<b>29,79</b>	na	32,11	36,75	36,75

## TURUKORDAJAD

Subtarvud	valem	30.09.11
EV/Sales	(Turuväärtus + Netovõlg) / Müügitulu	0,5
EV/EBITDA	(Turuväärtus + Netovõlg) / EBITDA	9,5
P/E	Turuväärtus / Puhaskasum	neg
P/B	Turuväärtus / Omakapital	0,7

Turuväärtus, netovõlg ja omakapital seisuga 30.09.2011  
Müügitulu, EBITDA ja puhaskasum viimase 12 kuu jooksul

Premia Foods'i aktsia hinna (EUR) ja tehingute mahtude (tk) dünaamika perioodil 5. mai 2010 kuni 30. september 2011.





### Aksionäride struktuur

Premia Foods AS suurimad aktsionärid 30. september 2011 seisuga:

ING Luxembourg S.A. <sup>1</sup>	58,89%
LHV Pensionifond L	3,96%
AS LHV Pank	3,82%
OÜ Rododendron	3,36%
Firebird Republics Fund Ltd.	3,09%
Ambient Sound Investments OÜ	2,94%
Firebird Aurora Fund, Ltd.	1,68%
OÜ Footsteps Management	1,27%
Compensa Life Vienna Insurance Group SE	0,99%
OÜ Freespirit	0,94%

### JUHTIMINE JA JUHTORGANID

Aktsiaseltsi kõrgeim juhtorgan on aktsionäride üldkoosolek. Seaduse kohaselt on üldkoosolekud korralised või erakorralised.

Vastavalt seadusele on aktsiaseltsi nõukogu järelevalveorgan, mis vastutab ettevõtte tegevuse planeerimise, selle juhtimise korraldamise ja juhatuse tegevuse järelevalve eest. Vastavalt AS-i Premia Foods põhikirjale kuulub nõukogusse kolm kuni kuus liiget, kelle valib üldkoosolek 5 aastaks.

Hetkel kuuluvad AS-i Premia Foods nõukogusse Lauri Kustaa Äimä (alates asutamisest), Indrek Kasela (alates asutamisest), Erik Haavamäe (alates asutamisest), Aavo Kokk (valiti 5. mail 2009), Harvey Sawikin (valiti 5. mail 2009) ja Jaakko Karo (valiti 17. augustil 2009).

Juhatus on aktsiaseltsi esindusorgan, kes vastutab ettevõtte igapäevase juhtimise eest. Vastavalt AS-i Premia Foods põhikirjale kuulub AS-i Premia Foods juhatusse üks kuni neli liiget, kes valitakse kolmeks aastaks.

Hetkel juhivad AS-i Premia Foods igapäevast äritegevust juhatuse liikmed Kuldar Leis (alates asutamisest), Katre Kõvask (valiti 9. juunil 2009) ja Silver Kaur (valiti 9. juunil 2009). 9. juunil 2009 toimunud nõukogu koosolek määras juhatuse esimeheks Kuldar Leisi.

Juhatus ja nõukogu liikmetele ning nendega seotud isikutele/äriühingutele kuuluvad Premia Foods'i aktsiad seisuga 30.09.2011:

Aksionär	30.09.2011 aktsiate arv	osalus
Juhatusesimees – Kuldar Leis	1 302 166	3,37%
Juhatusesimees – Katre Kõvask	493 828	1,28%
Juhatusesimees – Silver Kaur	365 141	0,94%
Nõukogu esimees – Indrek Kasela	23 073	0,06%
Nõukogu liige – Lauri Kustaa Äimä	100 000	0,26%
Nõukogu liige – Vesa Jaakko Karo	90 000	0,23%
Nõukogu liige – Erik Haavamäe	185 242	0,48%
Nõukogu liige – Harvey Sawikin	ei oma aktsiaid	
Nõukogu liige – Aavo Kokk	ei oma aktsiaid	
<b>Kokku juhatuse ja nõukogu liikmetele kuuluvad aktsiad</b>	<b>2 559 450</b>	<b>6,62%</b>

<sup>1</sup> ING Luxembourg S.A. tegutseb esindajakonto omanikuna ning tema klientideks on Amber Trust I S.C.A ja Amber Trust II S.C.A., mistõttu on käesoleval real viidatud aktsiate tegelikeks kasusaavateks omanikeks nimetatud Amber Trusti fondid.



**Kuldar Leis** (sündinud 1968) lõpetas Tartu Ülikooli 1993. aastal krediidi ja rahanduse erialal ja omab ka diplomit piimatehnoloogia erialal. Kuldar Leis on täitnud Premia Foodsi juhatuse esimehe ülesandeid alates selle asutamisest ning AS-is Premia Tallinna Külmoone alates 2006. aastast. Täiendavalt osaleb ta AB Premia KPC ja SIA F.F.L.S juhatuse töös ning kuulub Saaremere Kala AS-i, Vettel OÜ, OOO Hladokombinat No 1 ja AS-i Premia FFL nõukogusse. Käesoleval hetkel on ta ka AS-i Linda Nektar ja Toidu- ja Fermentatsioonitehnoloogia Arenduskeskuse nõukogu liige. Lisaks sellele on ta Toiduliidu juhtkogu liige ning Rododendron OÜ juhatuse liige.

**Katre Kõvask** (sündinud 1975) lõpetas Tartu Ülikooli 1998. aastal turunduse ja väliskaubanduse erialal ja on olnud AS-i Premia Tallinna Külmoone turundusdirektor ja juhatuse liige alates 2006. aastast ning Premia Foodsi juhatuse liige alates 2009. aasta juunist. Ta kuulub täiendavalt veel AS-i Premia FFL ja Saaremere Kala AS-i nõukogusse ning ka OÜ Footsteps Management juhatusse.

**Silver Kaur** (sündinud 1973) lõpetas 1997. aastal Eesti Mereakadeemia kalanduskonsultandi erialal ja on olnud AS-i Premia Tallinna Külmoone müügidirektor ja juhatuse liige alates 2006. aastast ja Premia Foodsi juhatuse liige alates 2009. aasta juunist. Ta kuulub veel täiendavalt AS-i Premia FFL ja Saaremere Kala AS-i nõukogusse ning kuulub ka Rüsigrupp OÜ ja Freespirit OÜ juhatusse.

**Indrek Kasela** (sündinud 1971) omab LL.M kraadi õigusteaduses New York University'st (1996), bakalaureusekraadi Tartu Ülikoolist (1994) ja tunnistust EL õiguses University of Uppsala'st ning on nõukogu liige mitmetes Gruppi kuuluvates äriühingutes nagu AS Premia Tallinna Külmoone ja Vettel OÜ. Ta on nõukogu liige äriühingutes AS Toode, AS PKL, ELKE Grupi AS, EPhaG AS, Salva Kindlustuse AS, AS Ridge Capital ning juhatuse liige äriühingutes OÜ Transtech Service, OÜ X-pression, Fine, Wood and Company OÜ, Lindermann, Birnbaum & Kasela OÜ ja Managetrade OÜ, samuti mitmetes äriühingutes Baltikumis ja Venemaal.

**Lauri Kustaa Äimä** (sündinud 1971) omab magistrikraadi majandusteaduses University of Helsinki'st ning kuulub Äriühingu nõukogusse alates asutamisest ja AS-i Premia Tallinna Külmoone nõukogusse alates 2005. aastast. Lauri Kustaa Äimä on Kaima Kapital Oy tegevdirektor ja asutajast osanik. Ta on juhtorgani liige äriühingutes AS Tallink Group, Salva Kindlustuse AS, AS Baltika ja AS PKL, Leedu äriühingus UAB Litagra ja Läti äriühingus BAN Insurance ning lisaks veel mitmetes Soomes, Eestis ja Luksemburgis asuvates investeerimisega tegelevates äriühingutes ja fondides.

**Erik Haavamäe** (sündinud 1968) lõpetas Tallinna Tehnikaülikooli majandusteaduskonna *cum laude* ning kuulub Äriühingu nõukogusse alates asutamisest. Täiendavalt on Heimon Kala Oy ja AB Premia KPC juhatuse liige ning kuulub mitmete Grupi äriühingute nagu AS Premia Tallinna Külmoone, Saaremere Kala AS, Vettel OÜ ja AS Premia FFL nõukogudesse. Ta on AS-i Toode, AS Kevelt nõukogu liige ning AS-i EPhaG, MTÜ Eesti Maleliit ja OÜ Kamakamaka juhatuse liige. Erik Haavamäe täidab hetkel Premia Foods-i finantsdirektori kohuseid.

**Aavo Kokk** (sündinud 1964) on lõpetanud Tartu Ülikooli 1990. aastal ajakirjanduse erialal ning Stockholm University 1992. aastal panganduse ja rahanduse erialal ning kuulub Äriühingu nõukogusse alates 2009. aasta maikuust. Käesoleval hetkel on ta investeerimisnõustamise äriühingu Catella Corporate Finance (Eesti) juhataja ja partner ning ka AS-i Audentes nõukogu liige ja OÜ Synd&Katts juhatuse liige.

**Harvey Sawikin** (sündinud 1960) on lõpetanud Columbia University ja Harvard Law School'i ja kuulub Äriühingu nõukogusse alates 2009. aasta maikuust. Harvey Sawikin on käesoleval hetkel Firebird Fund, Firebird New Russia Fund, Firebird Republics Fund ja Firebird Avrora Fund juhataja. Ta on New Yorki osariigi advokatuuri liige.

**Vesa Jaakko Karo** (sündinud 1962) lõpetas 1986. aastal Helsinki School of Economics'i teadusmagistrikaadiga (M.Sc) rahanduses ja rahvusvahelises turunduses ning talle omistati 1996. aastal licentiate (Econ) kraad majanduses. Ta kuulub Äriühingu nõukogusse alates 2009. aasta augustist. Käesoleval hetkel on ta Cumulant Capital Fund Management partner, juhtides Cumulant Capital Northern Europe fondi.

Juhatuse ja nõukogu liikmeid puudutav täpsem info ja pildid on avalikustatud ettevõtte koduleheküljel [www.premiafoods.eu](http://www.premiafoods.eu) investorsuhete alajaotuses.



## RAAMATUPIDAMISE VAHEARUANNE

### Konsolideeritud finantsseisundi aruanne

EUR '000	30.09.2011	31.12.2010	30.09.2010	Lisa
<b>VARAD</b>				
Raha ja ekvivalendid	1 960	722	2 890	
Nõuded ja ettemaksed	7 732	9 970	8 463	
Varud	8 412	8 550	8 791	
Bioloogilised varad	8 686	8 361	8 991	
Müügiootel põhivara	10	10	9	
<b>Käibevara kokku</b>	<b>26 800</b>	<b>27 613</b>	<b>29 144</b>	
Edasilükkunud tulumaksuvara	456	499	366	
Pikaajalised finantsinvesteeringud	90	93	101	2
Kinnisvarainvesteeringud	2 084	2 084	2 084	3
Materiaalne põhivara	13 610	15 087	15 402	3
Immateriaalne vara	23 128	23 568	23 722	4
<b>Põhivara kokku</b>	<b>39 368</b>	<b>41 331</b>	<b>41 675</b>	
<b>VARAD KOKKU</b>	<b>66 168</b>	<b>68 944</b>	<b>70 819</b>	
<b>KOHUSTUSED JA OMAKAPITAL</b>				
Võlakohustused	3 100	2 444	2 243	5,6
Faktooring	771	2 762	2 907	
Võlad ja ettemaksed	7 910	9 559	9 992	
<b>Lühiajalised kohustused kokku</b>	<b>11 781</b>	<b>14 765</b>	<b>15 142</b>	
Võlakohustused	9 607	9 486	9 944	5,6
Edasilükkunud tulumaksukohustus	1 513	1 642	1 445	
Sihtfinantseerimine	1 556	1 679	1 637	7
<b>Pikaajalised kohustused kokku</b>	<b>12 676</b>	<b>12 807</b>	<b>13 026</b>	
<b>KOHUSTUSED KOKKU</b>	<b>24 457</b>	<b>27 572</b>	<b>28 168</b>	
Aktsiakapital	23 210	24 723	24 723	8
Ülekurss	16 026	14 513	14 513	
Oma aktsiad	-30	-30	-29	
Muu reserv	16	0	0	
Realiseerimata kursivahed	346	335	393	
Jaotamata kasum	2 143	1 831	3 051	
<b>Ettevõtte aktsionäridele kuuluv osa</b>	<b>41 711</b>	<b>41 372</b>	<b>42 651</b>	
Mittekontrolliv osalus	0	0	0	
<b>OMAKAPITAL KOKKU</b>	<b>41 711</b>	<b>41 372</b>	<b>42 651</b>	
<b>OMAKAPITAL JA KOHUSTUSED KOKKU</b>	<b>66 168</b>	<b>68 944</b>	<b>70 819</b>	



## Konsolideeritud koondkasumiaruanne

EUR '000	3.kv 2011	3.kv 2010	9k 2011	9k 2010	Lisa
Müügitulud	24 058	23 227	68 302	59 490	9
Müüdid kaupade kulu	-17 228	-16 148	-50 105	-43 917	
<b>Brutokasum</b>	<b>6 830</b>	<b>7 079</b>	<b>18 197</b>	<b>15 573</b>	
<b>Tegevuskulud</b>	<b>-5 869</b>	<b>-5 527</b>	<b>-17 256</b>	<b>-14 386</b>	
Turundus- ja müügikulud	-4 865	-4 852	-13 813	-11 877	
Üldhalduskulud	-1 004	-675	-3 443	-2 509	
Muud äritulud/-kulud	161	779	324	1 427	
Bioloogiliste varade ümberhindlus	1 159	1 268	-69	1 333	
<b>Ärikasum</b>	<b>2 281</b>	<b>3 600</b>	<b>1 196</b>	<b>3 948</b>	9
Finantstulud	-6	212	3	333	
Finantskulud	-532	-578	-913	-1 334	
<b>Maksustamiseelne kasum</b>	<b>1 743</b>	<b>3 234</b>	<b>286</b>	<b>2 947</b>	
Tulumaks	-155	-324	413	-423	
<b>Puhaskasum (-kahjum)</b>	<b>1 588</b>	<b>2 910</b>	<b>699</b>	<b>2 524</b>	
Muu koondkasum (-kahjum)					
Valuutakursi vahed	37	93	11	303	
Muu koondkasum (kahjum)	37	93	11	303	
<b>Kokku koondkasum</b>	<b>1 625</b>	<b>3 003</b>	<b>710</b>	<b>2 827</b>	
Aruandeperioodi puhaskasumi (-kahjumi) jaotus:					
emaettevõtte aktsionäridele kuuluv osa	1 588	2 910	699	2 510	8
mittekontrollivale osaluse kuuluv osa	0	0	0	14	
<b>Aruandeperioodi puhaskasum</b>	<b>1 588</b>	<b>2 910</b>	<b>699</b>	<b>2 524</b>	
Aruandeperioodi koondkasumi (-kahjumi) jaotus:					
emaettevõtte aktsionäridele kuuluv osa	1 625	3 003	710	2 813	
mittekontrollivale osaluse kuuluv osa	0	0	0	14	
<b>Aruandeperioodi koondkasum kokku</b>	<b>1 625</b>	<b>3 003</b>	<b>710</b>	<b>2 827</b>	
Tava puhaskasum aktsia kohta (€)	0,04	0,08	0,02	0,10	8
Lahustatud puhaskasum aktsia kohta (€)	0,04	0,08	0,02	0,10	8





## Konsolideeritud rahavoogude aruanne

EUR '000	9k 2011	9k 2010	Lisa
<b>ÄRITEGEVUSE RAHAVOOD</b>			
Ärikasum (-kahjum)	1 196	3 948	
<i>Korrigeerimised:</i>			
Põhivara kulum	2 899	2 970	3,4
Kasum- / kahjum põhivara müügist ja mahakandmisest	74	75	
Muud mitterahalised muutused	-167	-1 273	
Muutused debitoorses võlgnevuses seoses äritegevusega	2 018	2 144	
Muutused varudes ja müügiotol põhivaras	-256	-2 049	
Muutused kohustustes ja ettemaksetes seoses äritegevusega	-1 132	1 133	
Sihtfinantseerimine tegevuskulude katteks	4	6	7
Makstud ettevõtte tulumaks	-137	-112	
<b>Rahavoog äritegevusest</b>	<b>4 499</b>	<b>6 842</b>	
<b>INVEST EERIMISTEGEVUSE RAHAVOOD</b>			
Materiaalse ja immateriaalse põhivara müük	142	74	3,4
Materiaalse ja immateriaalse põhivara soetamine	-1 005	-1 189	3,4
Muude finantsinvesteeringute ost ja müük	-1	8	
Netorahavoog tütarettevõtete omandamisest	0	-2 988	
Vähemusosa omandamine tütarettevõtetes	-38	-478	
Sidusettevõtte omandamine	0	-13	
Antud laenud	0	-3	
Antud laenude tagasimaksed	5	0	
Saadud intressid	2	6	
Pikaajalistelt finantsinvesteeringutelt saadud tulud	0	1	
<b>Rahavoog investeerimistevõtmisest</b>	<b>-895</b>	<b>-4 582</b>	
<b>FINANTSEGEVUSE RAHAVOOD</b>			
Arvelduskrediidi muutus	926	-2 288	
Laenude tagasimaksed	-1 563	-13 811	
Saadud laenud	1 608	7 482	
Faktooringnõuete muutus	-1 991	175	
Saadud sihteraldised	129	169	
Kapitalirendi põhiosa tagasimaksed	-604	-728	
Aktsiate emiteerimine	0	12 210	
Makstud dividendid	-387	0	
Makstud intressid	-426	-3 661	
Muud finantskulud	-60	-156	
<b>Rahavoog finantseerimistevõtmisest</b>	<b>-2 368</b>	<b>-608</b>	
<b>Rahajäägi kogumuutus</b>	<b>1 236</b>	<b>1 652</b>	
Raha ja raha ekvivalendid aasta alguses	722	1 254	
Raha ja raha ekvivalentide muutus	1 236	1 652	
Valuutakursside muutuste mõju	2	-16	
<b>Raha ja raha ekvivalendid perioodi lõpus</b>	<b>1 960</b>	<b>2 890</b>	



## Konsolideeritud omakapitali muutuste aruanne

EUR '000	Ettevõtte aktsionäridele kuuluv omakapital						Kokku	Mitte-kontrolliv osalus	KOKKU
	Aksia-kapital	Ülekurss	Oma aktsiad	Muu reserv	Kursi-vahed	Jaotamata kasum			
<b>Saldo seisuga 31.12.2009</b>	<b>1 546</b>	<b>25 481</b>	<b>-255</b>	<b>0</b>	<b>90</b>	<b>639</b>	<b>27 501</b>	<b>244</b>	<b>27 745</b>
Fondiemissioon	13 910	-13 910	0	0	0	0	0	0	0
Aktsiate emiteerimine	9 267	2 942	0	0	0	0	12 210	0	12 210
Mittekontrolliva osaluse muutus	0	0	0	0	0	0	0	-258	-258
Oma aktsiate võõrandamine	0	0	226	0	0	-98	128	0	128
Perioodi koondkasum	0	0	0	0	303	2 510	2 813	14	2 827
<b>Saldo seisuga 30.09.2010</b>	<b>24 723</b>	<b>14 513</b>	<b>-29</b>	<b>0</b>	<b>393</b>	<b>3 051</b>	<b>42 651</b>	<b>0</b>	<b>42 651</b>
<b>Saldo seisuga 31.12.2010</b>	<b>24 723</b>	<b>14 513</b>	<b>-30</b>	<b>0</b>	<b>335</b>	<b>1 831</b>	<b>41 372</b>	<b>0</b>	<b>41 372</b>
Opsiooniprogrammi õiglase väärtuse kulu	0	0	0	16	0	0	16	0	16
Aksia nimiväärtuse vähendamine	-1 513	1 513	0	0	0	0	0	0	0
Dividendid	0	0	0	0	0	-387	-387	0	-387
Perioodi koondkasum	0	0	0	0	11	699	710	0	710
<b>Saldo seisuga 30.09.2011</b>	<b>23 210</b>	<b>16 026</b>	<b>-30</b>	<b>16</b>	<b>346</b>	<b>2 143</b>	<b>41 711</b>	<b>0</b>	<b>41 711</b>



## Vahearuaande lisad

### Lisa 1. Kokkuvõte olulisematest arvestusprintsippiidest

AS Premia Foods on Eestis registreeritud äriühing. Seisuga 30.09.2011 koostatud raamatupidamise vahearuanne hõlmab ASi Premia Foods (edaspidi Emaettevõtte) ning tema tütarettevõteteid Saaremere Kala AS Eestis ja AB Premia KPC Leedus ning kontserni ettevõteteid OÜ Vettel, OÜ GourmetHouse, AS Premia Tallinna Külkhoone Eestis ja Heimon Kala Oy Soomes ja Överumans Fisk Ab Rootsis ja SIA F.F.L.S., AS Premia FFL Lätis ning OOO Hladokombinat No 1 ja OOO Hladomagija Venemaal (edaspidi ka Kontsern). Kontsernil on osalus sidusettevõttes Toidu- ja Fermentatsioonitehnoloogia Arenduskeskus (TFTAK). AS Premia Foods on noteeritud NASDAQ OMX Tallinna börsil alates 5. maist 2010.

Kontserni 31. detsembril 2010 lõppenud majandusaasta auditeeritud konsolideeritud raamatupidamise aastaaruanne on kättesaadav Emaettevõtte peakontorist Tallinnas, Betooni 4 ja ettevõtte koduleheküljelt [www.premiafoods.eu](http://www.premiafoods.eu).

### Vastavuse kinnitus

Käesolev konsolideeritud vahearuanne on koostatud vastavuses Rahvusvahelise raamatupidamisstandardi IAS 34 „Interim Financial Reporting” nõuetega lühendatud vahearuannete kohta (*condensed interim financial statements*).

Vahearuaande koostamisel on kasutatud samu arvestusmeetodeid nagu 31.12.2010 lõppenud majandusaasta aastaaruandes. Aruanne ei sisalda kogu informatsiooni, mis tuleb esitada täielikus raamatupidamise aastaaruandes, mistõttu tuleb seda lugeda koos Kontserni 31. detsembril 2010 lõppenud majandusaasta auditeeritud konsolideeritud raamatupidamise aastaaruandega, mis on kooskõlas rahvusvahelise finantsaruandluse standarditega (IFRS).

Juhatus kiitis käesoleva lühendatud konsolideeritud auditeerimata raamatupidamise vahearuaande avalikustamise heaks 21. novembril 2011.

Juhatare hinnangul kajastab ASi Premia Foods 2011. aasta 3. kvartali ja 9 kuu vahearuanne õigesti ja õiglaselt Kontserni majandustulemust vastavalt jätkuvuse printsibile. Käesolev vahearuanne ei ole auditeeritud ega muul moel kontrollitud audiitorite poolt ja sisaldab ainult kontserni konsolideeritud aruandeid.

### Koostamise alused

Aruandevaluuta on euro. Konsolideeritud raamatupidamise vahearuanne on koostatud tuhandetes eurodes ja kõik arv näitajad on ümardatud lähima tuhandeni, kui pole osutatud teisiti. Tuhande euro tähisena on aruandes kasutatud lühendit EUR ‘000.

### Hinnangute kasutamine

Raamatupidamise vahearuaande koostamisel peab juhtkond kujundama arvamusi, andma hinnanguid ja tegema otsuseid, mis mõjutavad arvestuspõhimõtete rakendamist ja varade ja kohustuste ning tulude ja kulude väärtusi. Tegelikud tulemused võivad hinnangutest erineda.

Käesoleva lühendatud konsolideeritud vahearuaande koostamisel on lähtutud samadest juhtkonna hinnangutest, mida kasutati 31. detsembril 2010 lõppenud majandusaasta konsolideeritud raamatupidamise aastaaruande koostamisel.

### Esitusviisi muudatused

Finantsaruanded on koostatud lähtudes järjepidevuse ja võrreldavuse printsibist, meetodikamuutuste sisu ja nende mõju on selgitatud vastavates lisades. Juhul kui finantsaruannete kirjade esitust või klassifitseerimise meetodit on muudetud, siis on vastavalt ümberklassifitseeritud ka eelmise perioodi võrreldavad näitajad.

#### Biooloogiliste varade kajastamine

Lähtuvalt standardist IAS 1.54 (f), mis sätestab nõuded informatsiooni avalikustamise esitusviisile, on finantsseisundi aruandes käibevara rühmast reall „Varud“ eraldatud rida „Bioloogilised varad“ ning esitatud finantsseisundi aruandes eraldi kirjena.

#### Kindlustushüvitise kajastamine

2010.a. 2. kvartalis sai AS-i Premia Foods tütarettevõtte Heimon Kala Oy Uusikaupunki kalatöötlemisüksuses toimunud tulekahju eest 2 900 tuhat eurot kindlustushüvitist. 2010.a. 2. kvartali vahearuaandes oli nimetatud hüvitis kajastatud kogusummas 2. kvartali muu ärituluna. Audiitorite soovitusel saldeeriti 4. kvartali vahearuaandes varem ärituluna kajastatud kindlustushüvitise arvelt konkreetse õnnetusjuhtumiga seotud ühekordse iseloomuga kulused.



Käesoleva vahearuanne koostamisel on võrreldavuse tagamise eesmärgil saadud kindlustushüvitis kvartalite lõikes periodiseeritud lähtudes 2010.a. maist kuni detsembrini realselt tekkinud ühekordsetest kuludest ning eeldatavalt saamata jäänud kasumitest.

Premia Foodsi 2010.a. 12 kuu tulemustele nimetatud muudatus mõju ei avalda, muudatused puudutavad vaid kalasegmenti, kus on korrektsuse huvides korrigeeritud kvartaalse EBITDA, ärikasumi ning puhaskasumi kajastamist alates 2010.a. 2.kvartalist. Alljärgnevas tabelis on muudatused ka kirjeldatud.

Kasumiaruanne	2.kv 2010	muutus	2.kv 2010	3.kv 2010	muutus	3.kv 2010	4.kv 2010	muutus	auditi	4.kv 2010
EUR '000	vahearuanne		korrigeeritud	vahearuanne		korrigeeritud	vahearuanne		muutus	korrigeeritud
Müügitulud	21 285		21 285	23 227		23 227	17 795		-7	17 788
Müüdud kaupade kulu	-16 076	292	-15 784	-16 423	275	-16 148	-14 117	-567	-7	-14 691
<b>Brutokasum</b>	<b>5 209</b>	<b>292</b>	<b>5 501</b>	<b>6 804</b>	<b>275</b>	<b>7 079</b>	<b>3 678</b>	<b>-567</b>	<b>-14</b>	<b>3 097</b>
<b>Tegevuskulud</b>	<b>-5 109</b>	<b>7</b>	<b>-5 102</b>	<b>-5 538</b>	<b>11</b>	<b>-5 527</b>	<b>-4 715</b>	<b>-18</b>	<b>-14</b>	<b>-4 747</b>
Turundus- ja müügikulud	-4 062	0	-4 062	-4 852		-4 852	-3 266	0	5	-3 262
Üldhalduskulud	-1 047	7	-1 040	-686	11	-675	-1 448	-18	-19	-1 485
Muud äritulud/-kulud	2 959	-2 516	443	-45	825	780	-628	1 692	19	1 083
Bioloogiliste varade ümberhindlus	422		422	1 268		1 268	-311			-311
<b>Ärikasum</b>	<b>3 481</b>	<b>-2 217</b>	<b>1 264</b>	<b>2 489</b>	<b>1 111</b>	<b>3 600</b>	<b>-1 975</b>	<b>1 106</b>	<b>-9</b>	<b>-878</b>
<b>Puhaskasum (-kahjum)</b>	<b>2 975</b>	<b>-2 217</b>	<b>758</b>	<b>1 799</b>	<b>1 111</b>	<b>2 910</b>	<b>-2 321</b>	<b>1 106</b>	<b>-6</b>	<b>-1 221</b>
<b>EBITDA</b>	<b>4 417</b>	<b>-2 217</b>	<b>2 200</b>	<b>3 626</b>	<b>1 111</b>	<b>4 736</b>	<b>-926</b>	<b>1 106</b>	<b>-26</b>	<b>154</b>
<b>Bilanss</b>	<b>30.06.10</b>	<b>muutus</b>	<b>30.06.10</b>	<b>30.09.10</b>	<b>muutus</b>	<b>30.09.10</b>				
EUR '000	vahearuanne		korrigeeritud	vahearuanne		korrigeeritud				
Võlad ja ettemaksed	11 439	2 217	13 656	8 886	1 106	9 992				
<b>Lühiajalised kohustused kokku</b>	<b>21 498</b>	<b>2 217</b>	<b>23 715</b>	<b>14 036</b>	<b>1 106</b>	<b>15 142</b>				
Jaotamata kasum	2 358	-2 217	141	4 157	-1 106	3 051				
<b>OMAKAPITAL KOKKU</b>	<b>41 865</b>	<b>-2 217</b>	<b>39 648</b>	<b>43 757</b>	<b>-1 106</b>	<b>42 651</b>				

## Lisa 2. Pikaajalised finantsinvesteeringud

EUR '000	Investeeringud sidusettevõttesse	Muud pikaajalised finantsinvesteeringud	Kokku
<b>Saldo seisuga 31.12.2010</b>	<b>13</b>	<b>80</b>	<b>93</b>
Soetatud	0	1	1
Antud laenude tagasimaksed	0	-4	-4
<b>Saldo seisuga 30.09.2011</b>	<b>13</b>	<b>77</b>	<b>90</b>

Muud pikaajalised finantsinvesteeringud sisaldab investeeringuid aktsiatesse ja osalustesse, mis ei ole börsil noteeritud ning laenuõuet Selkämeren Jää Oy vastu. Aruandeperioodil on teenitud finantsinvesteeringutelt dividenditulu 375 eurot ja intressitulu 432 eurot.

Premia Foods ASil on 20% osalus sidusettevõttes AS Toidu- ja Fermentatsioonitehnoloogia Arenduskeskus (edaspidi TFTAK). AS TFTAK (ja eelnevalt MTÜ TFTAK) on Premia Foodsi partner uute tehnoloogiate ja toodete väljatöötamisel.



### Lisa 3. Kinnisvarainvesteeringud ja materiaalne põhivara

EUR '000	Kinnisvara- investeeringud	Maa ja ehitised	Masinad ja seadmed	Muu põhivara	Lõpetamata ehitis, ettemaksed	Kokku
<b>Jääkväärtus seisuga 31.12.2010</b>	<b>2 084</b>	<b>5 595</b>	<b>8 842</b>	<b>446</b>	<b>204</b>	<b>17 171</b>
Realiseerimata kursivahed	0	-17	-94	-1	0	-111
Soetatud	0	47	883	60	180	1 170
Ümberklassifitseeritud	0	0	220	-1	-219	0
Aruandeperioodi amortisatsioonikulu	0	-420	-1 841	-109	0	-2 369
Müüdid ja mahakantud põhivara	0	0	-166	-1	0	-167
<b>Saldo seisuga 30.09.2011</b>	<b>2 084</b>	<b>5 206</b>	<b>7 845</b>	<b>394</b>	<b>165</b>	<b>15 694</b>

Lisainformatsioon kapitalirendi tingimustel soetatud vara kohta on toodud lisa 5.

### Lisa 4. Immateriaalne põhivara

EUR '000	Firma- väärtus	Kliendi- lepingud	Kauba- märgid, patendid	Load ja liitumistasud	Tarkvara litsentsid	Ette- maksed	Kokku
<b>Saldo seisuga 31.12.2010</b>	<b>19 942</b>	<b>818</b>	<b>1 852</b>	<b>627</b>	<b>251</b>	<b>78</b>	<b>23 568</b>
Realiseerimata kursivahed	0	0	-1	0	0	-1	-2
Soetatud	0	0	0	0	30	61	91
Aruandeperioodi amortisatsioonikulu	0	-358	-79	-29	-64	0	-530
<b>Saldo seisuga 30.09.2011</b>	<b>19 942</b>	<b>460</b>	<b>1 773</b>	<b>598</b>	<b>217</b>	<b>138</b>	<b>23 128</b>

### Lisa 5. Kapitalirent

EUR '000	Masinad ja seadmed	Transpordi- vahendid	Muu mat. põhivara	Kokku
<i>Kapitalirendi tingimustel soetatud põhivara</i>				
<b>Soetusmaksumus 30.09.11</b>	<b>635</b>	<b>2 732</b>	<b>1</b>	<b>3 368</b>
Akumuleeritud kulum 30.09.11	-248	-1 578	0	-1 826
<b>Jääkmaksumus 30.09.11</b>	<b>387</b>	<b>1 154</b>	<b>1</b>	<b>1 542</b>
<b>Soetusmaksumus 31.12.10</b>	<b>763</b>	<b>3 037</b>	<b>216</b>	<b>4 016</b>
Akumuleeritud kulum 31.12.10	-359	-1 720	-139	-2 218
<b>Jääkmaksumus 31.12.10</b>	<b>404</b>	<b>1 317</b>	<b>77</b>	<b>1 798</b>
<b>Kapitalirendi kohustus 30.09.11</b>	<b>105</b>	<b>743</b>	<b>0</b>	<b>848</b>
sh makseperiood alla 1 aasta	89	322	0	411
sh makseperiood 1-5 aastat	16	421	0	437
Perioodil makstud põhiosa maksed	156	379	69	604
Aruandeperioodil makstud intressid	3	16	1	20
Keskmine intressimäär	4,53%	3,60%	5,18%	



## Lisa 6. Võlakohustused

EUR '000	30.09.2011	31.12.2010
Kapitalirendi kohustused	411	689
Arvelduskrediit	926	0
Investeeringislaenu	1 763	1 755
<b>Lühiajalised võlakohustused</b>	<b>3 100</b>	<b>2 444</b>
Kapitalirendi kohustused	437	354
Investeeringislaenu	9 170	9 132
<b>Pikaajalised võlakohustused</b>	<b>9 607</b>	<b>9 486</b>
sh makseperiood 1-5 aastat	9 607	9 486
sh makseperiood üle 5 aasta	0	0

Laenujäägid 30.09.2011 seisuga koos täiendava informatsiooniga intressimäärade, võetud laenu tagastuste tähtaegade ja laenu katteks panditud tagatiste kohta:

Laenuvõtja	Kreeditor	Lepingu maht	Intressimäär	Laenu tähtaeg	Laenujääk 30.09.2011 EUR000	alla 1 aasta	1-5 aastat	Laenu tagatis
<b>Arvelduskrediit</b>								
AS Premia Foods	UniCredit	4 200 tuh EUR <sup>1</sup>	6k EURIBOR + 1,4%	31.08.12	926	926	0	tütarettevõtete aktsiate ja osade pant, hüpoteek 10,6 milj. eur, kommertsant 2,7 milj. eur
<b>Investeeringislaenu</b>								
AS Premia Tallinna Külmoone	Danske Bank	4 500 tuh EUR	6k EURIBOR + 0,75%	25.10.14	2 992	423	2 569	tütarettevõtete aktsiate pant, hüpoteek 5,1 milj. eur
AS Premia Foods	UniCredit	8 675 tuh EUR	6k EURIBOR + 2,0%	19.08.15	7 332	1 239	6 093	tütarettevõtete aktsiate ja osade pant, hüpoteek 10,6 milj. eur, kommertsant 2,7 milj. eur
AS Premia FFL	UniCredit	700 tuh EUR	6k EURIBOR + 2,0%	19.08.15	609	101	508	hüpoteek 1,4 milj. eur
<b>Kokku</b>					<b>11 859</b>	<b>2 689</b>	<b>9 170</b>	

arvelduskrediidi limiit väheneb alates 02.12.11 2 700 tuhande euroni

Efektiivsed intressimäärad on väga lähedased nominaalsetele intressimääradele.

## Lisa 7. Sihtfinantseerimine

EUR '000	9k 2011	9k 2010
<b>Tulevaste perioodide tulu sihtfinantseerimisest perioodi algul</b>	<b>1 679</b>	<b>1 667</b>
Perioodi jooksul saadud sihtfinantseerimised	124	169
Valuutakursist tulenev väärtuse muutus	-7	44
Perioodi jooksul tuludesse kantud	-240	-243
<b>Tulevaste perioodide tulu sihtfinantseerimisest perioodi lõpul</b>	<b>1 556</b>	<b>1 637</b>
sh tuludesse kantav osa 1 aasta jooksul	336	295
sh tuludesse kantav osa 2-17 aasta jooksul	1 220	1 342

Rootsi tütarettevõttele Överumans Fisk Ab on makstud Euroopa Liidu toetuseid, mis on tagatud kinnisvarahüpoteegiga summas 232 tuhat eurot. 30. septembri 2011 seisuga on EL toetuste tagatud põhivara jääkväärtus 100 tuhat eurot.

2011. aastal finantseeris Ettevõtjuse Arendamise Sihtasutus (EAS) ASi Premia Tallinna Külmoone projekti eksporditurundusplaani elluviimise raames summas 4 tuhat eurot.



### Lisa 8. Omakapital

Seisuga 30. september 2011 oli ettevõttel 38 682 860 aktsiat (30.09.2010: 38 682 860) ning 19 163 oma aktsiat (30.09.2010: 19 163).

13. aprillil 2011 kanti äriregistrisse ASi Premia Foods aktsiakapitali vähendamine ja ümberarvestamine eurodesse 22. veebruaril 2011 toimunud erakorralise aktsionäride üldkoosoleku otsuste alusel. AS-i Premia Foods registreeritud aktsiakapitali uus suurus on 23 209 716 eurot, mis on jagatud 38 682 860 lihtaktsiaks nimiväärtusega 0,60 eurot.

Ühtlasi registreeriti äriregistris ka AS-i Premia Foods põhikirja uus versioon. ASi Premia Foods põhikirja uus versioon on kättesaadav äriregistris ja ASi Premia Foods kodulehel ([www.premiafoods.eu](http://www.premiafoods.eu)).

31. mail 2011 toimunud korraline üldkoosolek otsustas maksta jaotamata kasumi arvelt dividende summas 387 tuhat eurot ehk 0,01 eurot aktsia kohta. Dividendiõiguslike väärtpaberiomanike nimekirja fikseeriti seisuga 15. juuni 2011 kell 23.59 ning dividendide väljamakse toimus 20. juunil 2011.

2011. aastal on ettevõtte alustanud võtmetöötajate optsooniprogrammi. Finantsseisundi aruande real „Muu reserv“ on kajastatud optsooniprogrammi arvestusliku kulu kande vastaspool kooskõlas IFRS 2 toodud arvestuspõhimõtetega

Tava puhaskasumi arvutamisel aktsia kohta on aluseks võetud emattevõtte aktsionäridele kuuluv perioodi puhaskasum ja lihtaktsiate kaalutud keskmine arv.

	3.kv 2011	3.kv 2010	9k 2011	9k 2010
Aruandeperioodi puhaskasum EUR '000	1 588	2 910	699	2 510
Keskmine aktsiate arv (tuhat tk)	38 664	38 664	38 664	24 950
Tava puhaskasum aktsia kohta (€)	0,04	0,08	0,02	0,10
Lahustatud puhaskasum aktsia kohta (€)	0,04	0,08	0,02	0,10

### Lisa 9. Segmendiaruandlus

Kontserni segmendid on määratletud emattevõtte juhatuse poolt jälgitavatest ja analüüsitavatest aruannetest lähtuvalt. Finantstulemusi jälgitakse geograafiliste piirkondade lõikes. Ärisegmenti tulemust hinnatakse kontsernivälise müügitulu ja ärikasumi näitajate alusel.

Konsolideeritud finantsaruannetes eristatakse alljärgnevat segmente:

Kala ja kalatooted – kalakasvatus, kala ja kalatoodete tootmine ja hulgimüük;

Jäätis – jäätise tootmine ja hulgimüük;

Külmkaup – sügavkülmutatud toidukaupade hulgimüük;

Muude tegevuste hulka kuuluvad logistikateenuste osutamine, muude teenuste ja kaupade-ja materjalide müük. Muud tegevusalad on kontserni seisukohalt väheolulised ja ükski neist ei moodusta eraldiseisvat segmenti aruandluse tarbeks.

Kontserni teiseseks segmentiks on geograafiline segment geograafilise turgude asukoha järgi.

Kontserni segmentide vahelised tehingud on juhtkonna hinnangul toimunud turuhindades ja –tingimustel.

#### Teisene segment

##### Premia Foods-i müügikäibe jagunemine geograafiliste turgude lõikes:

EUR '000	3.kv 2011	3.kv 2010	9k 2011	9k 2010
Soome	7 725	4 696	22 596	18 238
Eesti	7 253	7 240	19 437	16 783
Läti	3 493	3 430	9 362	8 630
Leedu	3 063	3 521	8 123	7 965
Venemaa	2 511	4 268	8 699	7 740
Muu	13	70	85	134
<b>Kokku</b>	<b>24 058</b>	<b>23 227</b>	<b>68 302</b>	<b>59 490</b>



## Esmane segment

<b>3.kv 2011, EUR '000</b>	<b>Kala</b>	<b>Jäätis</b>	<b>Külmkaup</b>	<b>Muud</b>	<b>Elim.</b>	<b>Kokku</b>
Kontserniväline müügitulu	8 554	9 412	5 593	500	0	24 058
Segmentidevaheline tulu	0	0	1	6	-7	0
<b>Segmenti müügitulu</b>	<b>8 554</b>	<b>9 412</b>	<b>5 594</b>	<b>506</b>	<b>-7</b>	<b>24 058</b>
Segmenti EBITDA	2 126	858	183	223	0	3 390
Jaotamata EBITDA						-195
<b>EBITDA kokku</b>						<b>3 195</b>
Segmenti ärikasum	1 865	508	41	217	0	2 631
Jaotamata ärikasum						-350
<b>Ärikasum kokku</b>						<b>2 281</b>
<b>3.kv 2010, EUR '000</b>	<b>Kala</b>	<b>Jäätis</b>	<b>Külmkaup</b>	<b>Muud</b>	<b>Elim.</b>	<b>Kokku</b>
Kontserniväline müügitulu	5 974	12 035	4 823	395	0	23 227
Segmentidevaheline tulu	18	0	2	6	-26	0
<b>Segmenti müügitulu</b>	<b>5 992</b>	<b>12 035</b>	<b>4 825</b>	<b>401</b>	<b>-26</b>	<b>23 227</b>
Segmenti EBITDA	2 291	2 792	-27	174	0	5 230
Jaotamata EBITDA						-494
<b>EBITDA kokku</b>						<b>4 736</b>
Segmenti ärikasum	2 021	2 246	-205	166	0	4 228
Jaotamata ärikasum						-628
<b>Ärikasum kokku</b>						<b>3 600</b>
<b>9k 2011, EUR '000</b>	<b>Kala</b>	<b>Jäätis</b>	<b>Külmkaup</b>	<b>Muud</b>	<b>Elim.</b>	<b>Kokku</b>
Kontserniväline müügitulu	25 779	25 671	15 545	1 307	0	68 302
Segmentidevaheline tulu	0	0	2	17	-19	0
<b>Segmenti müügitulu</b>	<b>25 779</b>	<b>25 671</b>	<b>15 547</b>	<b>1 324</b>	<b>-19</b>	<b>68 302</b>
Segmenti EBITDA	2 039	2 397	68	397	0	4 901
Jaotamata EBITDA						-806
<b>EBITDA kokku</b>						<b>4 095</b>
Segmenti ärikasum	1 196	1 233	-371	376	0	2 434
Jaotamata ärikasum						-1 238
<b>Ärikasum kokku</b>						<b>1 196</b>
<b>9k 2010, EUR '000</b>	<b>Kala</b>	<b>Jäätis</b>	<b>Külmkaup</b>	<b>Muud</b>	<b>Elim.</b>	<b>Kokku</b>
Kontserniväline müügitulu	20 444	23 133	14 970	943	0	59 490
Segmentidevaheline tulu	183	0	8	16	-207	0
<b>Segmenti müügitulu</b>	<b>20 627</b>	<b>23 133</b>	<b>14 978</b>	<b>959</b>	<b>-207</b>	<b>59 490</b>
Segmenti EBITDA	2 854	4 452	-397	400	0	7 309
Jaotamata EBITDA						-376
<b>EBITDA kokku</b>						<b>6 933</b>
Segmenti ärikasum	2 053	3 297	-976	383	0	4 757
Jaotamata ärikasum						-809
<b>Ärikasum kokku</b>						<b>3 948</b>





## Lisa 10. Tütarettevõtted

Tütarettevõtja	Asukoha-riik	Osalus		Tegevusala	Omanik
		30.09.2011	31.12.2010		
Saaremere Kala AS	Eesti	100%	100%	Kalaettevõtete Grupi valdusfirma	Premia Foods AS
Vettel OÜ	Eesti	100%	100%	Kalatoodete tootmine	Saaremere Kala AS
GourmetHouse OÜ	Eesti	100%	100%	Kalatoodete müük	Saaremere Kala AS
AS Premia Tallinna Külkhoone	Eesti	100%	100%	Jäätise tootmine, külmkauba ja jäätise müük	AB Premia KPC
OÜ TCS Invest	Eesti	x	100%	Valdusfirma	AS Premia Tallinna Külkhoone
AB Premia KPC	Leedu	100%	100%	Jäätise ja külmkauba müük	Premia Foods AS
Heimon Kala Oy	Soome	100%	100%	Kalakasvatus, kalatoodete tootmine ja müük	Saaremere Kala AS
Överumans Fisk Ab	Rootsi	100%	100%	Kalakasvatus ja müük	Heimon Kala Oy
Skärgårdshavets Fisk Ab	Rootsi	x	100%	Kalakasvatus ja müük	Heimon Kala Oy
SIA F.F.L.S.	Läti	100%	100%	Valdusfirma	AS Premia Tallinna Külkhoone
AS Premia FFL	Läti	100%	100%	Jäätise ja külmkauba müük	AS Premia Tallinna Külkhoone, SIA F.F.L.S.
OOO Hladokombinat No 1	Venemaa	100%	100%	Jäätise tootmine, külmkauba ja jäätise müük	Premia Foods AS
OOO Hladomagia	Venemaa	100%	100%	Valdusfirma	Premia Foods AS

Kontserni struktuuri lihtsustamise ja loogilisemaks muutmise eesmärgil sõlmisid AS Premia Foods kui ühendav ja OÜ TCS Invest kui ühendatav ühing 10. veebruaril 2011 notariaalse ühinemislepingu. 6. mail 2011 kanti äriregistrisse OÜ TCS Invest ühinemine AS-iga Premia Foods, mille tagajärjel kustutati OÜ TCS Invest äriregistrist. Ühinemise bilansipäevaks on 1. jaanuar 2011, mis tähendab seda, et alates nimetatud kuupäevast loetakse kõik OÜ TCS Invest tehingud tehtuks AS Premia Foods nimel ja arvel. OÜ TCS Invest oli valdusettevõtja, millel puudus iseseisev majandustegevus. OÜ TCS Invest ainsateks varadeks olid osalused Kontserni tütarettevõtjates Venemaal (OOO Hladokombinat No 1 ja OOO Hladomagija). Ühinemise käigus anti nimetatud varad üle AS-le Premia Foods. Vastavalt ühinemislepingule tasus Ühendav ühing Ühendatava ühingu ainuosanikule Premia Tallinna Külkhoone AS-ile ainuosa omandamise eest 66 tuhat eurot. Ühinemislepingut kontrollis audiitorbüroo Rimess OÜ.

4. veebruaril võtsid AS-i Premia Tallinna Külkhoone ainuaktsionär AB „Premia KPC“, Saaremere Kala AS-i ainuaktsionär AS Premia Foods, Vettel OÜ ainuosanik Saaremere Kala AS ning GourmetHouse OÜ ainuosanik Saaremere Kala AS vastu otsused nimetatud ühingute aktsia- ja osakapitalide ümberarvestamiseks eurodesse. Aktsia- ja osakapitalide ümberarvestamisel ümardati kõik aktsia- ja osakapitalid lähimate võimalike suurusteni. Seoses aktsia- ja osakapitalide ümberarvestamisega eurodesse muudeti ka kõikide ülalviidatud ühingute põhikirju.

AS Premia Foods kontserni kuuluvate Eesti ühingute uued aktsia- ja osakapitalid on järgmised:

Ettevõte	Registreeritud aktsia- / osakapital	Uus aktsia / osa nimiväärtus	Senine aktsia- / osakapital	Senine aktsia / osa nimiväärtus
Premia Tallinna Külkhoone AS	2 561 760 EUR	nimiväärtuseta aktsia	40 082 840 EEK	10 EEK
Saaremere Kala AS	456 577 EUR	nimiväärtuseta aktsia	7 143 880 EEK	10 EEK
OÜ Vettel	865 345 EUR	865 345 EUR	13 539 700 EEK	13 539 700 EEK
OÜ GourmetHouse	2 684 EUR	2 684 EUR	42 000 EEK	42 000 EEK

8. juulil 2011 viidi lõpule Rootsi 100%liste tütarettevõtjate Överumans Fisk AB ja Skärgårdshavets Fisk AB ühinemine, mille tulemusena kanti kõik Skärgårdshavets Fisk AB õigused, kohustused ja varad täielikult üle Överumans Fisk AB-le. Överumans Fisk AB, olles üle võtnud kogu Skärgårdshavets Fisk AB tegevuse, jätkab praeguse ärinime, Överumans Fisk AB, all. Ühinemise tagajärjel ei muutunud midagi osalussuhetes - Överumans Fisk AB on endiselt Heimon Kala Oy 100%-line tütarettevõtja, mis omakorda kuulub 100% ulatuses Premiale.



### Lisa 11. Tehingud seotud osapooltega

Ettevõtte loeb osapooli seotuks juhul, kui ühel osapoolel on kontroll teise osapooli üle või oluline mõju teise osapooli ärioludele otsustele.

Tehinguteks seotud osapooltega loetakse tehinguid kontserni kõrgema tasandi juhtorganiga, tütar-ettevõtetega, aktsionäridega, tegev ja kõrgema juhtkonnaga, nende lähisugulastega ja ettevõtetega, milles nad omavad olulist osalust.

Seotud osapooled on:

- olulist mõju omavad aktsionärid (Premia Foodsi enamusaktsionär on rahvusvaheline investeerimisfond Amber Trust II S.C.A.);
- tegev- ja tippjuhid;
- eespool loetletud isikute lähisugulased ja nendega seotud ettevõtted.

Kontserni nõuete ja kohustuste saldod seotud osapooltega olid bilansipäeva seisuga järgmised:

Ettevõtte	Deebitor	Märkused	Nõue seisuga 30.09.11	Nõue seisuga 31.12.10
			EUR '000	EUR '000
Heimon Kala Oy	Amber Trust S.C.A.	Muud nõuded	73	110
Heimon Kala Oy	Nõukogu- ja juhatuse liikmetega seotud ettevõtted	Muud nõuded	3	-
	<b>Kokku</b>		<b>76</b>	<b>110</b>

Ettevõtte	Deebitor	Märkused	Võlg seisuga 30.09.11	Võlg seisuga 31.12.10
			EUR '000	EUR '000
Premia Foods AS		Laen	-	1 950
	Amber Trust S.C.A.	Laenu intress	-	25
Vettel OÜ	Amber Trust II S.C.A.	Laenu intress	-	37
AB Premia KPC		Muud võlad	-	1 200
Premia Foods AS	Nõukogu- ja juhatuse liikmetega seotud ettevõtted	Võlad hankijatele	8	11
Vettel OÜ		Võlad hankijatele	1	1
	<b>Kokku</b>		<b>9</b>	<b>3 224</b>

Seotud osapoolte vastu olevaid nõudeid ei ole alla hinnatud.

Kontserni ulatuses on aruandeaastal teostatud ostu- ja müügittehinguid seotud osapooltega järgnevatel mahtudes:

Osapooli nimi EUR '000	Tehingu liik	9k 2011	9k 2011	9k 2010	9k 2010
		Ost	Müük	Ost	Müük
Amber Trust II S.C.A.	intress	-	-	269	-
Nõukogu- ja juhatuse liikmetega seotud ettevõtted	teenused	94	2	80	2
	põhivara	2	3	-	-
	<b>Kokku</b>	<b>96</b>	<b>5</b>	<b>349</b>	<b>2</b>

Kõik seotud osapoolte vahelised tehingud on juhtkonna hinnangul teostatud turuhindades ja -tingimustel.

Premia Foodsi ja selle tütarfirmade nõukogude ja juhatuste liikmetele arvestati hüvitisi koos sotsiaalmaksudega 2011. aasta 9 kuu eest 771 tuhat eurot (2010. aasta 9 kuu eest 696 tuhat eurot).



## Lisa 12. Tingimuslikud kohustused ja varad

### EL toetused

Överumans Fisk AB on taotlenud Euroopa Kalakasvatusefondi toetusprogrammi raames investeeringutoetust heitveepuhastusjaama, kala pumpade ja loendurite soetuseks, 31.12.2010 seisuga on kõik investeeringud teostatud. Bilansipäeva seisuga on investeeringutoetus kajastatud bilansivälise nõudena kuna ettevõtjale on tulnud info toetuse määramise kohta 19.04.2011, ent investeeringute kontrolli ei ole veel läbi viidud. Bilansivälise nõude suurus on hinnanguliselt 146 tuhat eurot.



## JUHATUSE KINNITUS 2011. AASTA 3. KVARTALI JA 9 KUU KONSOLIDEERITUD VAHEARUANDELE

Juhatus kinnitab lehekülgedel 4 kuni 28 esitatud AS-i Premia Foods ja tema tütarettevõtete (koos „Kontserni“) 2011. aasta 3. kvartali ja 9 kuu konsolideeritud vahearuanne koostamise õigsust ja täielikkust ning kinnitab oma parimas teadmises, et:

- konsolideeritud vahearuanne tegevusaruanne annab õige ja õiglase ülevaate Kontserni äritegevuse arengust ja tulemustest ning finantsseisundist ning sisaldab peamiste riskide ja kahtluste kirjeldust;
- konsolideeritud vahearuanne koostamisel rakendatud põhimõtted on kooskõlas rahvusvahelise finantsaruandluse standardiga (IFRS) IAS 34 „Vahefinantsaruandlus“, nagu see on vastu võetud Euroopa Liidu poolt;
- konsolideeritud auditeerimata vahearuanne kajastab õigesti ja õiglaselt Kontserni varasid, kohustusi, finantsseisundit, majandustulemust ja rahavoogusid;
- Premia Foods AS ja selle tütarettevõtted on jätkuvalt tegutsevad.

Juhatusesimees	Kuldar Leis	allkirjastatud digitaalselt	21. november 2011
----------------	-------------	-----------------------------	-------------------

Juhatuseliige	Silver Kaur	allkirjastatud digitaalselt	21. november 2011
---------------	-------------	-----------------------------	-------------------

Juhatuseliige	Katre Kõvask	allkirjastatud digitaalselt	21. november 2011
---------------	--------------	-----------------------------	-------------------