



MAJANDUSAASTA ARUANNE 2023

NORDIC FIBREBOARD AS

Majandusaasta aruanne 2023
(auditeeritud)

Finantsaasta algus:	1.01.2023
Finantsaasta lõpp:	31.12.2023
Ettevõtte nimi:	Nordic Fibreboard AS
Äriregistri kood:	11421437
Õiguslik vorm:	Aktsiaselts
Aadress:	Rääma 31, Pärnu 80044, Estonia
Asukohamaa:	Eesti Vabariik
Telefon:	+372 44 78 323
E-mail:	group@nordicfibreboard.com
Koduleht:	www.nordicfibreboard.com
Audiitor:	AS PricewaterhouseCoopers
Põhitegevus:	Puitkiudplaatide tootmine ja müük

SISUKORD

LÜHISELOOMUSTUS	3
JUHATUSE TEGEVUSARUANNE	4
HEA ÜHINGUJUHTIMISE TAVA ARUANNE.....	16
TASUSTAMISARUANNE	18
JUHATUSE DEKLARATSIOON	19
KONSOLIDEERTUD RAAMATUPIDAMISE AASTAARUANNE	20
KONSOLIDEERITUD FINANTSSEISUNDI ARUANNE	20
KONSOLIDEERTUD KASUMI- JA MUU KOONDKASUMIARUANNE.....	21
KONSOLIDEERITUD RAHAVOOGUDE ARUANNE	22
KONSOLIDEERITUD OMAKAPITALI MUUTUSTE ARUANNE	23
KONSOLIDEERITUD RAAMATUPIDAMISE AASTAARUANDE LISAD.....	24
LISA 1 Üldinformatsioon.....	24
LISA 2 Oluliste arvestuspõhimõtete kokkuvõte	24
LISA 3 Finantsriskide juhtimine	34
LISA 4 Olulised raamatupidamishinnangud ja otsused	39
LISA 5 Nõuded ja ettemaksed	40
LISA 6 Varud	41
LISA 7 Kinnisvarainvesteeringud	41
LISA 8 Materiaalne ja immateriaalne põhivara, kasutusõiguse varad	42
LISA 9 Finantsvarad õiglases väärtuses muutustega läbi kasumiaruande	44
LISA 10 Võla- ja rendikohustised	44
LISA 11 Võlad ja ettemaksed	46
LISA 12 Eraldised	46
LISA 13 Omakapital	47
LISA 14 Kasum aktsia kohta.....	48
LISA 15 Müüdü toodangu kulu.....	48
LISA 16 Turustuskulud	49
LISA 17 Üldhalduskulud.....	49
LISA 18 Tööjõukulud.....	49
LISA 19 Muud äritulud.....	49
LISA 20 Muud ärikulud	49
LISA 21 Finantstulud ja finantskulud	50
LISA 22 Segmentide aruanne	50
LISA 23 Tehingud seotud osapooltega	51
LISA 24 Tingimuslikud kohustused	52
LISA 25 Negatiivne käibekapital	53
LISA 26 Lisainformatsioon Kontserni emaettevõtte kohta	53
SÕLTUMATU VANDEAUDIITORI ARUANNE	56
KAHJUMI KATMISE ETTEPANEK.....	64
JUHATUSE JA NÕUKOGU ALLKIRJAD 2023. A. KONSOLIDEERITUD MAJANDUSAASTA ARUANDELE	65
EMAETTEVÕTTE MÜÜGITULU EMTAK KLASIFIKAATORITE LÕIKES	66

LÜHISELOOMUSTUS

KONTSERNIST LÜHIDALT

Nordic Fibreboard AS on valdusettevõtte, mis omab tütarettevõtteid Nordic Fibreboard Ltd OÜ ja Pärnu Riverside Development OÜ. Nordic Fibreboard AS kontserni põhitegevuseks on ehitusmaterjalide tootmine ning hulгимүүк tütarettevõttes Nordic Fibreboard Ltd OÜ. Kõrvaltegevuseks on kinnisvarahaldus Pärnu Riverside Development OÜ-s. 2023. aasta alguses omas Nordic Fibreboard AS ka kolmandat tütarettevõtet Skano Furniture OÜ, milles ei ole viimasel paaril aastal majandustegevust toimunud ning likvideeriti 18.01.2023.

Seisuga 31.12.2023 kuuluvad Kontserni järgmised ettevõtted, kõik 100% osalusega:

Tütarettevõtte	Asukoht	Tegevus
Nordic Fibreboard Ltd OÜ	Eesti	Tootmine ja hulгимүүк
Pärnu Riverside Development OÜ	Eesti	Kinnisvara rent ja arendus

Nordic Fibreboard Ltd OÜ toodab ja müüb puitkiudplaate mitmete erinevate rakenduste tarvis, millest peamised kategooriad on ehitussektoris (tuuletõke, soojus- ja heliisolatsioon ning siseviimistlusplaadid seintele ja lagedele) ning tööstuses (pakendamine, uste täitematerjal, paisuvuukide täited, märkmetahvlid, akustika vähendus, koogialused, tulealgatus).

Pärnu Riverside Development OÜ omab ja haldab Pärnu linnas Suur-Jõe tn 48 asuvat kinnisvara ning osutab kohalikele ettevõtetele üüriteenust.

Kontserni peamiseks turgudeks on Põhjamaad ja Baltikumi regioon. Nordic Fibreboard ASi kliendid ja koostööpartnerid on oma ala tunnustatud esindajad, keda seovad ettevõttega pikaajalised koostöösuhted.

Nordic Fibreboard AS aktsiad on noteeritud Nasdaq Tallinn börsi lisanimekirjas.

JUHATUSE TEGEVUSARUANNE

MAJANDUSTEGEVUSE ÜLEVAADE

MÜÜGITULU JA MAJANDUSTULEMUS

Konsolideeritud müügitulu oli 2023. aastal 7,71 miljonit eurot, mis on 30% väiksem võrreldes 2022. aasta 11,07 miljoni suuruse müügituluga. Puitkiudplaadi tootmisest tulenev müügitulu oli 2023. aastal 7,66 miljonit eurot (2022. aastal 11,04 miljonit eurot). Peamiseks müügitulu languse põhjuseks, võrreldes 2022. aastaga oli tarnete lõpetamine Taani suurkliendile ning ülemaailmne majanduslik ebakindlus, mis mõjutas nii lõpptarbijaid kui ka tööstuslikku suunda omavaid ärikliente. Kinnisvara haldusest tulenev müügitulu oli 2023. aastal 47 tuhat eurot (2022. aastal 39 tuhat eurot).

Nordic Fibreboard AS konsolideeritud EBITDA oli 2023. aastal 0,58 miljonit eurot (2022: 1,73 miljonit eurot). EBITDA rentaablus oli 2023. aastal 8% mis langes võrreldes 2022. aastaga 8 protsendipunkti. 2023. aasta EBITDA ei sisalda erakorralist muud ärikulu, kuid sisaldab ühekordset tulu 404 tuhat eurot kinnisvarainvesteeringute ümberhindlustest Pärnu Riverside Development OÜ-s ja Nordic Fibreboard Ltd OÜ-s (2022. aastal tulu kinnisvarainvesteeringu ümberhindlusest 697 tuhat eurot Pärnu Riverside Development OÜ-s). Kontserni brutomarginaal aga langes 2022. aasta 23%-lt 2023. aastal 18%-le, brutomarginaali languse peamiseks põhjuseks oli ettevõtte sisendkulude hindade oluline tõus ning müügimahtude vähenemine.

Nordic Fibreboard AS konsolideeritud puhaskahjum oli 2023. aastal 0,68 miljonit eurot (2022: puhaskasum 1,23 miljonit eurot). 2023. aasta puhaskahjum sisaldas Nordic Fibreboard Ltd-le kuuluvatelt Trigon Property Development AS (TPD) aktsiate ümberhindlusest saadud kahjumit summas 153 tuhat eurot, 2022. aasta puhaskasum sisaldas 129 tuhat eurot dividende Trigon Property Development AS aktsiatelt.

KONTSERNI MÜÜGITULU JAOTUS TEGEVUSALADE LÖIKES

	tuh EUR		% müügitulust	
	2023	2022	2023	2022
Kiudplaadi tootmine ja müük	7 657	11 035	99%	100%
Kinnisvara haldamine	47	39	1%	0%
KOKKU	7 704	11 074	100%	100%

KONTSERNI MÜÜGITULU REGIOONIDE LÖIKES

	tuh eur		% müügitulust	
	2023	2022	2023	2022
Euroopa Liit	7 021	10 336	91%	93%
Aafrika	197	0	3%	0%
Lähis-Ida	137	154	2%	1%
Aasia	114	69	1%	1%
Venemaa	0	427	0%	4%
Teised riigid	235	88	3%	1%
KOKKU	7 704	11 074	100%	100%

KASUM ÄRISEGMENTIDE LÕIKES

tuh EUR	2023	2022
EBITDA ärisegmentide lõikes		
Kiudplaadi tootmine ja müük	510	1 092
Kinnisvara haldamine	113	672
Elimineerimine	(44)	(32)
KOKKU EBITDA	579	1 732
Erakorraline muu ärikulu	(406)	0
Põhivara kulum ja amortisatsioon	(489)	(497)
KOKKU ÄRIKASUM/-KAHJUM	(316)	1 235
Neto finantskulud	(366)	(1)
PUHASKASUM/-KAHJUM	(682)	1 234

KONSOLIDEERITUD FINANTSSEISUNDI JA RAHAVOOGUDE ARUANNE

Seisuga 31.12.2023 olid Nordic Fibreboard AS varad kokku 8,5 miljonit eurot (31.12.2022: 9,4 miljonit eurot). Kontserni kohustised kokku seisuga 31.12.2023 olid 4,1 miljonit eurot (31.12.2022: 4,3 miljonit eurot), milledest kontsernil võlgnevusi tarnijatele oli 0,5 miljonit eurot seisuga 31.12.2023 (31.12.2022: 0,5 miljonit eurot) ning laenukohustisi 3,2 miljonit eurot seisuga 31.12.2023 (31.12.2022: samuti 3,2 miljonit eurot).

Nõuded ja ettemaksud olid kokku 0,5 miljonit eurot seisuga 31.12.2023 (31.12.2022: 0,6 miljonit eurot). Varud seisuga 31.12.2023 olid 0,7 miljonit eurot (31.12.2022: 1,7 miljonit eurot). Kontserni põhivarad kokku seisuga 31.12.2023 olid 7,2 miljonit eurot (31.12.2022: 7,2 miljonit eurot).

Kontserni äritegevuse tulemuseks 2023. aasta 12. kuu jooksul oli positiivne rahavoog 266 tuhat eurot (2022. aasta 12. kuud positiivne rahavoog 152 tuhat eurot). Investeeringustegevuse rahavoog oli 2023. aasta jooksul negatiivne summas 257 tuhat eurot, mis peamiselt koosnes tehtud investeeringutest tootmisvaradesse summas 251 tuhat eurot ning kinnisvarainvesteeringutesse summas 6 tuhat eurot (2022. aastal negatiivne rahavoog 129 tuhat eurot). Finantseerimistegevusest liikus 2023. aasta jooksul raha kontsernist välja summas 4 tuhat eurot (2022. aasta väljaminev rahavoog 78 tuhat eurot). 2023. aasta netorahavoo tulemuseks oli positiivne rahavoog summas 5 tuhat eurot (2022. aastal negatiivne rahavoog 55 tuhat eurot).

ÄRIÜKSUSTE ÜLEVADE

NORDIC FIBREBOARD LTD: KIUPLAADI TOOTMINE JA MÜÜK

Nordic Fibreboard Ltd OÜ müügitulu oli 2023. aastal 7,66 miljonit eurot, mis on 31% langust võrreldes eelmise aastaga, (2022: 11,04 miljonit eurot). 2023. aasta peamiseks müügitulu languse põhjuseks, võrreldes 2022. aastaga oli tarnete lõpetamine Taani suurkliendile, mille tõttu vähenes müük Taani 63% võrreldes 2022. aastaga. Müük Soome vähenes 2023. aastal võrreldes 2022. aastaga 2%, kuid samas oli märgata 9%-st müügitulu kasvu teistesse Euroopa Liidu riikidesse ning taastus müük Aafrika klientidele.

Nordic Fibreboard Ltd OÜ EBITDA oli 2023. aastal 0,51 miljonit eurot (2022. aastal 1,09 miljonit eurot), EBITDA vähenemise peamiseks põhjuseks oli sisendkulude kasv ning tootmismahu vähenemine, mis omakorda suurendas proportsionaalselt tootmise omahinda. 2023. aasta puhaskahjum oli 0,72 miljonit eurot (2022. aastal puhaskasum 0,60 miljonit eurot).

Nordic Fibreboard Ltd tooted jagunevad järgmistesse tooterühmadesse: üldehitusplaadid, siseviimistluspaneelid, pakendid ja märkmetahvlid.

KIUDPLAADI MÜÜGITULU GEOGRAAFILISELT

	tuh EUR		% müügitulust	
	2023	2022	2023	2022
Euroopa Liit	6 974	10 297	91%	93%
Aafrika	197	0	3%	0%
Lähis-Ida	137	154	2%	1%
Aasia	114	69	1%	1%
Venemaa	0	427	0%	4%
Teised	235	88	3%	1%
Kokku	7 657	11 035	100%	100%

PÄRNU RIVERSIDE DEVELOPMENT: KINNISVARA HALDUS

2023. aasta renditulu oli 47 tuhat eurot (2022. aastal 39 tuhat eurot). Kogu 2023 ja 2022. aasta müügitulu oli Eesti sisene. Ettevõtte kulud koosnevad tegevuskuludest ning detailplaneeringuga seotud kuludest.

2023. aasta EBITDA oli 113 tuhat eurot ning puhaskasum 110 tuhat eurot (2022. aastal nii EBITDA kui ka puhaskasum 672 tuhat eurot). EBITDA ja puhaskasumi nii suure muutuse mõju on tingitud Pärnus Suur-Jõe tn 48 asuva kinnisvarainvesteeringuobjekti õiglase väärtuse ümberhindlusest, 2023. aastal saadi õiglase väärtuse ümberhindlusest tulu 142 tuhat eurot, 2022. aastal 697 tuhat eurot. Kinnisvarainvesteeringu ümberhindamine põhines võrreldavatel varatehingutel.

TULEVIKU VÄLJAVADE

TEGEVUSKESKKOND 2023

Aastal 2023 oli majanduskeskkond jätkuvalt muutlik ja ebakindel, mida mõjutasid peamiselt kasvavad baasintressid, kiire inflatsioonikasv ning geopoliitilised ohud. Ehitusmaterjalide turg ei olnud erand, kogedes märkimisväärset mõju üldisest majanduskeskkonnast, mis omakorda mõjutas klientide ostukäitumist ja otsuseid. Eesti Panga 2023. aasta detsembris tehtud prognoos ennustas 2023. aastaks -3,5% majanduslangust, mille peamiseks põhjusteks on Eesti eksporditurgude halb seis ja kahanenud konkurentsivõime. Ettevõtete müügivõimalusi koduturul on piiranud inimeste ebakindlus tuleviku suhtes ja sellest põhjustatud kokkuvõid ning säästmise suurenemine. Olulist rolli on mänginud ka tootmiskulude tõus ning sõjast tulenevalt mitmete seniste tarneahelate katkemine ja ärimudelite hääbumine. Ebakindlad olud ja kõrgemad intressimäärad pole soosinud ka uute investeeringute lisandumist.

Ettevõttena tajusime kogu aasta jooksul jätkuvat nõudluse vähenemist. Nii eksport kui ka siseturu tarbimine kahanesid, mis nõudis kiiret reageerimist ja müügitööd, et leida uusi kliente ja turge. Kuna kriis on ka mujal Euroopa riikides, siis oli tunda seisakut ja uute turgude ning klientide leidmine ei ole olnud lihtne. Tellimuste portfelligid nii sise- kui ka välisurgudel olid hõredad ja ebastabiilsed ning puidutööstuses ennustati käibelangusele lisaks ka müügihindade langust, kuna nõudlus oli väike. Ebapiisav nõudlus on olnud peamine takistus toodangu mahu kasvule kõigis tööstusharudes. Vähenevad mahud ja müügikäibed mõjutasid omakorda planeeritud investeerimisotsuseid.

NORDIC FIBREBOARD LTD

Ehitusmaterjalide turul on üldine nõudlus tagasihoidlik ning lühiajalised väljavaated jäävad endiselt ebakindlaks, kuid liigume aastasse 2024 pigem positiivsete ootustega. Turgudel on märke klientide huvi taastumisest ning ettevõtte on saavutanud kokkuleppeid uute klientidega, mis annab lootust müügiimahtude mõningasele taastumisele.

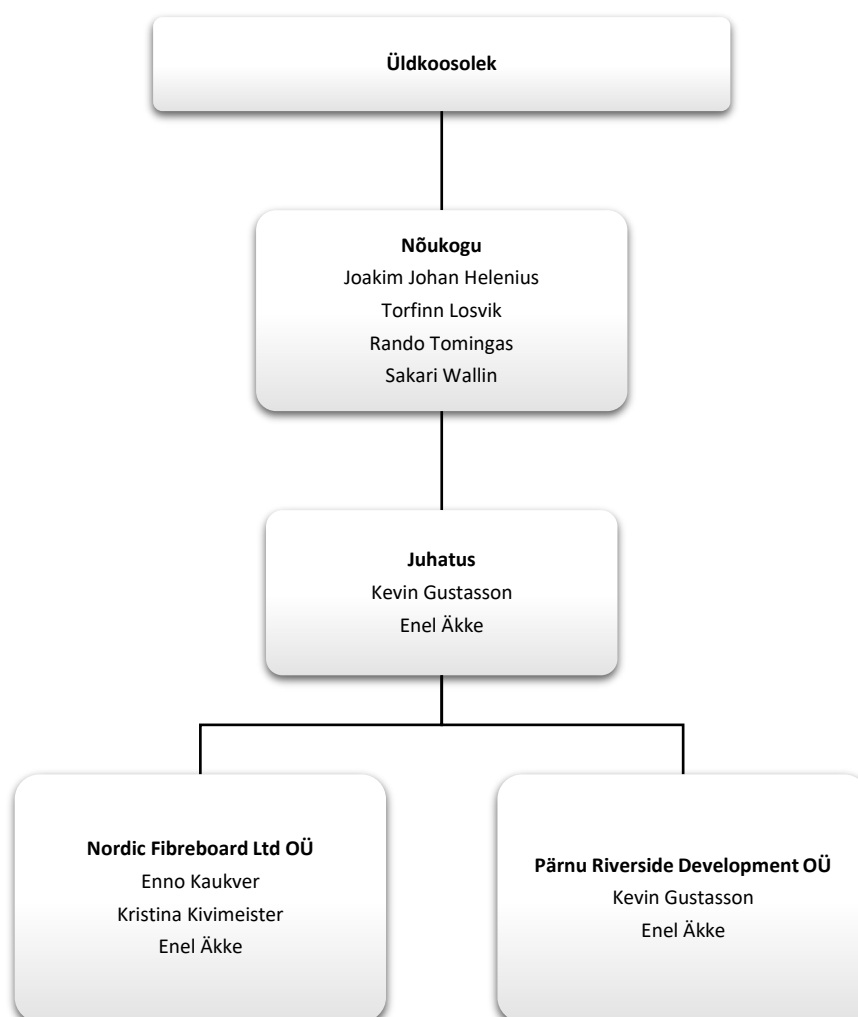
Hetkel on ettevõtte esmane fookus uute klientide leidmisel, eesmärgiga laiendada kliendiportfelli ja tasakaalustada langenud ekspordi- ja siseturu müügikäibeid. Samal ajal jätkab ettevõtte aktiivset panustamist tootearendusse, tagamaks oma tegevuse jätkusuutlikkust ja kasvu turul. Töös on mitmed olulised tootearenduse projektid, mis laiendaksid tootevalikut ja suurendaksid meie toodete kasutusvaldkonda, võimaldades sellega kliendiportfelli kasvatada.

PÄRNU RIVERSIDE DEVELOPMENT

Jätkatakse Pärnus Suur-Jõe tn 48 oleva kinnisvara haldamist ja arendamist. Valminud on kinnistu detailplaneering, eesmärgiga arendada kinnistu elamumaaks.

JUHTORGANITE VALIMINE JA VOLITUSED NING PERSONAL

Nordic Fibreboard AS juhtorganid seisuga 31.12.2023:



ÜLDKOOSOLEK

Üldkoosolek on aktsiaseltsi kõrgeim juhtimisorgan. Korraline üldkoosolek toimub kord aastas, kuid mitte hiljem kui kuue kuu jooksul pärast majandusaasta lõppu ettevõtte registreeritud asukohas. Erakorraline üldkoosolek kutsutakse kokku seaduses sätestatud juhtudel.

Nordic Fibreboard AS 2024. aasta korraline üldkoosolek toimub 11. juunil 2024. aastal ettevõtte peakontoris Pärnus.

NÕUKOGU

Nõukogu planeerib Ettevõtte (s.o. Nordic Fibreboard kontsern) tegevust, korraldab selle juhtimist, teostab järelevalvet juhatuse tegevuse üle ja võtab vastu otsuseid seadusega või põhikirjaga sätestatud küsimustes. Vastavalt põhikirjale koosneb nõukogu kuni seitsmest liikmest. Nõukogu liikmed valib üldkoosolek viieks aastaks. Nordic Fibreboard AS nõukogu on neljaliikmeline. Bilansipäeva seisuga kuulusid nõukogu koosseisu nõukogu esimees Joakim Johan Helenius ning nõukogu liikmed Torfinn Losvik, Rando Tomingas ja Sakari Wallin.

INFORMATSIOON NÕUKOGU LIIKMETE KOHTA

Joakim Johan Helenius (taasvalitud kuni 09.10.2028), nõukogu liige alates aastast 1999. Joakim Johan Helenius sündis 27.11.1957 Soomes ning on omandanud kraadi Inglismaal Cambridge'i ülikoolis. Joakim Helenius on AS Trigon Capitali omanik ja juhatuse esimees, ning omanik ja nõukogu esimees muuhulgas ettevõtetes AS Trigon Property Development, Trigon Carbon Negative Agriculture OÜ, AS Väätša Agro ja Fenestra AS. Seisuga 31.12.2023 omab Joakim Johan Helenius 20 000 Nordic Fibreboard aktsiat. Lisaks omab ta 100% NFB Pärnu Holdings OÜ, millele kuulub 38,9% Nordic Fibreboard AS aktsiatest ning 50% Pärnu Holding OÜ-st, millele kuulub 18,73% Nordic Fibreboard AS aktsiatest.

Sakari Wallin (taasvalitud kuni 26.07.2028), nõukogu liige alates 2018. Sakari Wallin on sündinud 03.05.1954 Soomes ning on omandanud bakalaureuse kraadi Inseneriteadustes Turku Polütehnikumis. Sakari Wallin töötab Finnish Fibreboard LTD tegevjuhina. Sakari Wallin on Finnish Fibreboard (UK) Ltd juhatuse esimees ja Finnish Fibreboard Filial Sverige tegevjuht. Sakari Wallin ei oma Nordic Fibreboard AS aktsiaid.

Rando Tomingas (valitud kuni 27.06.2028), nõukogu liige alates aastast 2023. Rando Tomingas on omandanud bakalaureuse- ja magistrakraadi (cum laude) rahanduses Tallinna Tehnikaülikoolis ning töötanud Trigon Capital grupis alates 2014. aastast. Rando Tomingas ei oma Nordic Fibreboard AS aktsiaid, kuid tema ainuomanduses olev ettevõtte Triangel Kapital OÜ omab 36 762 Nordic Fibreboard AS aktsiat.

Torfinn Losvik (valitud kuni 22.11.2028), nõukogu liige alates aastast 2023. Enne nõukokku valimist oli Torfinn Losvik aastatel 2017-2023 Nordic Fibreboard AS juhatuse esimees. Torfinn Losvik on Norra kodanik, kes on Eesti ärimaastikul tegutsev juba alates 1998. aastast. Torfinnil on laialdane juhtimiskogemus tootmisega seotud ettevõtetes, olles tegevjuht Marat AS-is (2003-2014) ning Finnwear OY-is (1998-2002) ja nõukogu esimehena Particia Group OY-is (alates 2002. aastast). Lisaks on tal ligikaudu kümneaastane investeerimispangaduse kogemus. Torfinn Losvik ei oma Nordic Fibreboard AS aktsiaid, kuid tema ainuomanduses olev ettevõtte Stetind OÜ omab 44 206 Nordic Fibreboard AS aktsiat ning ta omab 50% Pärnu Holdings OÜ-st, millele kuulub 18,73% Nordic Fibreboard AS aktsiatest.

JUHATUS

Ettevõtte juhatuse volitused on sätestatud äriseadustikus ning need on piiratud ettevõtte põhikirjas määratud ulatuses. Juhatuse liikmetel puuduvad volitused aktsiaid emiteerida. Juhatuse liikmete

valimine on ettevõtte nõukogu pädevuses. Juhatuse liikmed valitakse kolmeks aastaks. Juhatuse liikmete valimiseks ja tagasikutsumiseks on vajalik nõukogu lihthälteenamus.

Nordic Fibreboard AS ja juhatuse liikmete vahel puuduvad kokkulepped, mis käsitleksid hüvitsi seoses väärtpaberituru seaduse 19. peatükis sätestatud aktsiaseltsi ülevõtmisega. Vastavalt põhikirjale koosneb juhatuse kuni seitsmest liikmest. Finantsaasta lõpu seisuga oli Nordic Fibreboard AS juhatuses kaks liiget, Kevin Gustasson ja Enel Äkke. Peale 31.12.2023 bilansipäeva lisandus Nordic Fibreboard AS juhatusse kolmas liige ning alates 03.04.2024 on Nordic Fibreboard AS juhatuse liikmeteks Kevin Gustasson, Enel Äkke ja Kristjan Erm.

TÖÖTAJAD

Keskmine töötajate arv Kontsernis 2023. aastal oli 68 (2022: keskmine töötajate arv 88). Finantsaasta lõpu seisuga kuulusid personali koosseisu 67 töötajat, kellest 48 töölist ja 19 spetsialisti ning juhtivtöötajat (2022: töötajate arv 74, kellest 54 töölist ja 20 spetsialisti ning juhtivtöötajat). Kontserni töötajate keskmine vanus oli 53 aastat (2022: 51).

Kontserni töötajatele arvestati 2023. aastal töö- ja puhkustasusid koos kõigi maksudega summas 1,6 miljonit eurot (2022. aastal 2,1 miljonit eurot). 2023. aastal arvestati Kontserni ettevõtete juhatuse liikmetele tasusid koos kõigi maksudega 274 tuhat eurot (2022. aastal 267 tuhat eurot).

Kontsern käsitleb tööjõukuludena töötasu (sh puhkusetasu) koos lisatasudega, töötasult arvestatud makse, erisoodustusi ja erisoodustustelt arvestatud makse.

AUDITIKOMITEE

Auditikomitee on nõukogu nõuandev organ raamatupidamise, audiitorkontrolli, riskijuhtimise, sisekontrolli ja -auditeerimise, järelevalve teostamise ja eelarve koostamise valdkonnas ning nõukogu tegevuse seaduslikkuse osas. Auditikomitee on kaheliikmeline, kuhu kuulusid bilansipäeva seisuga Kristi Aarmaa ja Kairi Ratas.

AUDIITORI VALIMINE

Ettevõtte pidas audiitori valimisel oluliseks audititeenuse hinna ja kvaliteedi tasakaalu ning professionaalsust. 2023. aastal korraldati konkurss audiitori valimiseks ning selle tulemusena valiti välja AS PricewaterhouseCoopers. Selle otsuse kinnitas ettevõtte aktsionäride korraline üldkoosolek 22. mail 2023, kus AS PricewaterhouseCoopers nimetati ettevõtte audiitoriks ning nendega sõlmiti aastane leping 2023. aasta majandusaasta auditeerimiseks.

MUU INFO

Kontserni juhatuse avalikustab kord aastas majandusaasta aruande ning majandusaasta jooksul vahearuandeid. Esitatavates aruannetes toodud informatsiooni aluseks on kontsernisisene üksuste majandusnäitajate aruandlus, mida jälgitakse regulaarselt. Aruandluse täiustamine on pidev protsess, mille käigus vaadatakse kokkulepitud eesmärkide saavutamist mõjutavaid näitajaid. Aktsionäridele esitatakse tutvumiseks majandusaasta aruanne, mille on kinnitanud juhatuse ja nõukogu liikmed.

FINANTSSUHTARVUD

tuh EUR

Kasumiaruanne	2023	2022
Müügitulu	7 704	11 074
EBITDA	579	1 732
EBITDA rentaablus	8%	16%
Ärikasum/-kahjum	(316)	1 235
Ärirentaablus	(4%)	11%
Puhaskasum/-kahjum	(682)	1 234
Puhasrentaablus	(9%)	11%

Bilanss	31.12.2023	31.12.2022
Koguvamad	8 505	9 408
Koguvamade puhasrentaablus	(8%)	13%
Omakapital	4 402	5 084
Omakapitali puhasrentaablus	(16%)	24%
Võlakordaja	48%	46%

Aksia	31.12.2023	31.12.2022
Aksia viimane hind (EUR)*	0,90	1,60
Puhaskasum aktsia kohta (EUR)	(0,15)	0,27
Hind-tulu (PE) suhtarv	(5,93)	5,83
Aksia raamatupidamisväärtus (EUR)	0,98	1,13
Turuhinna ja raamatupidamisväärtuse suhe	0,92	1,42
Turukapitalisatsioon tuh EUR	4 049	7 198
Aktsiate arv tk	4 499 061	4 499 061

EBITDA = ärikasum(-kahjum)+ erakorralised muud ärikulud + kulum

EBITDA rentaablus = EBITDA / müügitulu

Ärirentaablus = ärikasum(-kahjum) / müügitulu

Puhasrentaablus = puhaskasum(-kahjum) / müügitulu

Koguvamade puhasrentaablus = puhaskasum(-kahjum) / koguvamad

Omakapitali puhasrentaablus = puhaskasum(-kahjum) / omakapital

Võlakordaja = kohustised / koguvamad

Puhaskasum(-kahjum) aktsia kohta = puhaskasum(-kahjum) / aktsiate arv

Hinna-tulu (PE) suhtarv = aktsia viimane hind / puhaskasum(-kahjum) aktsia kohta

Aksia raamatupidamisväärtus = omakapital / aktsiate arv

Turuhinna ja raamatupidamisväärtuse suhe = aktsia viimane hind / aktsia raamatupidamisväärtus

Turukapitalisatsioon = aktsia viimane hind * aktsiate arv

*<http://www.nasdaqbaltic.com/>

AKTSIA

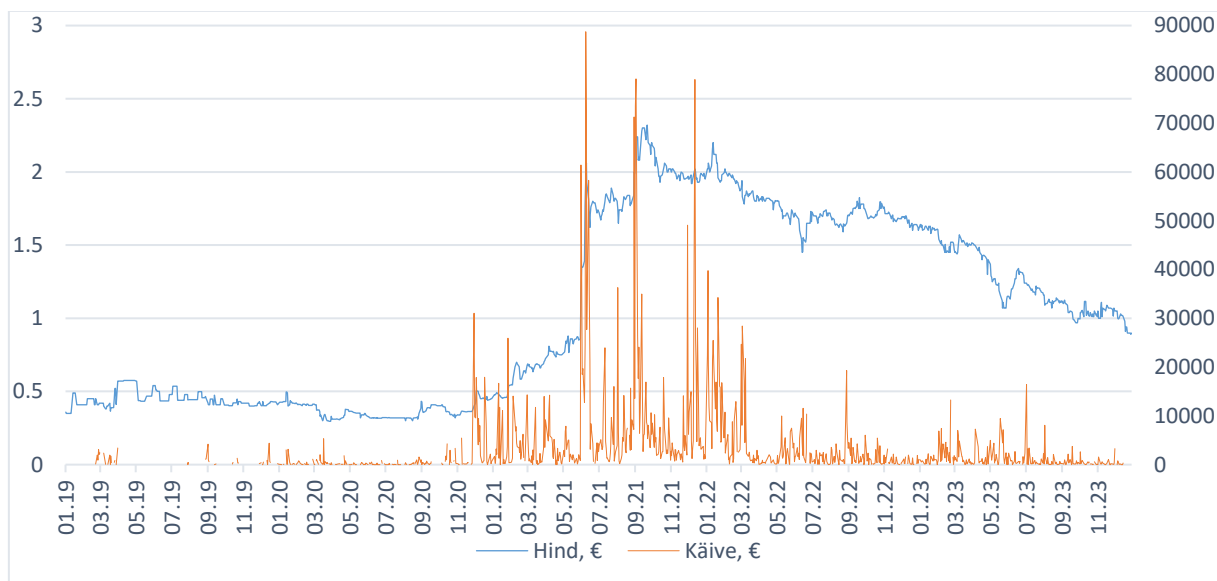
AKTSIA

Nordic Fibreboard AS aktsiad on ühte liiki ning Ettevõtte põhikirjast ei tulene piiranguid Ettevõtte aktsiate võõrandamisel. Ettevõttel puuduvad spetsiifilist kontrolliõigust andvad aktsiad ning ettevõttel puudub teave kokkulepete kohta aktsionäride hääleõiguste piirangute osas. Puuduvad ka Ettevõtte ja aktsionäride vahelised lepingud, millega võiks piirata aktsiate vabalt võõrandamist.

AKTSIA HIND

EUR	2023	2022	2021	2020	2019
Avamise hind EUR	1,61	1,98	0,45	0,41	0,36
Kõrgeim hind EUR	1,65	2,24	2,42	0,51	0,58
Madalaim hind EUR	0,80	1,45	0,43	0,30	0,35
Viimane hind EUR	0,90	1,60	1,95	0,45	0,41
Käive, tuhat aktsiat	231	470	1477	524	175
Käive, tuhat EUR	289	870	2042	208	75
Turuväärtus, miljon EUR	4,05	7,20	8,77	2,02	1,84

Järgnevad tabelid annavad ülevaate Nordic Fibreboard AS aktsia hinna liikumisest ja kauplemissahtudest aastatel 2019 kuni 2023



AKTSIONÄRID

AKTSIAKAPITALI JAOTUS OMANDATUD AKTSIATE ARVU JÄRGI SEISUGA 31.12.2023:

	Aktsionäride arv	% aktsionäridest	Aktsiate arv	% aktsiakapitalist
1 – 99	588	53,31%	13 201	0,29%
100 – 999	354	32,09%	108 195	2,40%
1 000 - 9 999	134	12,15%	349 008	7,76%
10 000 - 99 999	23	2,09%	633 583	14,08%
100 000 - 999 999	3	0,27%	1 644 939	36,57%
1 000 000 - 9 999 999	1	0,09%	1 750 135	38,90%
KOKKU	1 103	100,00%	4 499 061	100,00%

AKTSIAKAPITALI JAOTUS AKTSIONÄRI PÄRITOLU JÄRGI SEISUGA 31.12.2023:

	Aktsionäride arv	% aktsionäridest	Aktsiate arv	% aktsiakapitalist
Eesti	1067	96,74%	4 275 641	95,03%
Soome	12	1,09%	28 465	0,63%
Läti	7	0,63%	95 147	2,12%
Leedu	5	0,45%	43 861	0,97%
Saksamaa	4	0,36%	43 841	0,97%
Teised	8	0,73%	12 106	0,27%
KOKKU	1103	100,00%	4 499 061	100,00%

AKTSIAKAPITALI JAOTUS OMANIKE TÜÜBI JÄRGI SEISUGA 31.12.2023:

	Aktsionäride arv	% aktsionäridest	Aktsiate arv	% aktsiakapitalist
Füüsilised isikud	1038	94,11%	948 900	21,09%
Juriidilised isikud	65	5,89%	3 550 161	78,91%
KOKKU	1103	100,00%	4 499 061	100,00%

ÜLE 1% OSALUSEGA AKTSIONÄRIDE NIMEKIRI SEISUGA 31.12.2023:

Aktsionär	Aktsiate arv	% aktsiakapitalist
NFB Pärnu Holdings OÜ	1 750 135	38,90%
Pärnu Holdings OÜ	842 640	18,73%
OÜ Kõik või Mittemidagi	646 399	14,37%
Madis Talgre	155 900	3,47%
REGO PURIN	57 014	1,27%
Olegs Radcenko	52 992	1,18%
TOIVO KULDMÄE	49 231	1,09%

Kontserni nõukogu ja juhatuse liikmete otsene osalus seisuga 31.12.2023. a.

- Joakim Johan Helenius – 20 000 aktsiat ehk 0,4%
- Rando Tomingas – ei oma aktsiaid
- Sakari Wallin – ei oma aktsiaid
- Torfinn Losvik – ei oma aktsiaid
- Enel Äkke – ei oma aktsiaid
- Kevin Gustasson – ei oma aktsiaid

Joakim Johan Helenius omab 100% NFB Pärnu Holdings OÜ, millele kuulub 38,9% Nordic Fibreboard AS aktsiatest ning 50% Pärnu Holding OÜ-st, millele kuulub 18,73% Nordic Fibreboard AS aktsiatest. Torfinn Losvik omab 50% Pärnu Holdings OÜ-st, millele kuulub 18,73% Nordic Fibreboard AS aktsiatest ning lisaks omab aktsiaid läbi Stetind OÜ koguses 44 206 aktsiat (2022: 44 206 aktsiat). Rando Tomingas omab aktsiaid läbi Triangel Kapital OÜ koguses 36 762 aktsiat (2022: 36 762 aktsiat).

DIVIDENDIPOLIITIKA

Dividendide maksmine otsustatakse reeglina iga-aastaselt ning see sõltub Kontserni tulemustest, ning võimalikest investeerimisvajadustest. Dividendi maksmise viis määratakse üldkoosoleku otsusega. Dividendid või ettemaksud jaotatakse proportsionaalselt aktsionäride vahel, vastavalt aktsionäride nimekirjale, mis fikseeritakse 10. börsipäeval peale üldkoosoleku toimumist, kus otsustati kasumi jaotamine või ettemaksete tegemine.

RISKID

INTRESSIRISK

Intressimäära risk on risk, et finantsinstrumentide õiglane väärtus või rahavood kõiguvad tulevikus turu intressimäära muutuste tõttu. Nordic Fibreboard AS intressimäärade risk sõltub EURIBORi (Euro Interbank Offered Rate) võimalikust muutusest, kuna osa Kontserni laene on seotud EURIBORiga, siis intressimäära suurenemisel suurenevad ka Kontserni finantskulud. Seisuga 31.12.2023 oli 6-kuu EURIBOR 3,861% ning seisuga 31.12.2022 2,693%. Kuna Maaelu Edendamise Sihtasutusega sõlmitud laenuleping on sõlmitud fikseeritud intressimääraga, siis selle laenuga intressimäärast tulenevat riski ei kaasne. Coop Pank AS-iga sõlmitud laenuleping on küll ujuva intressimääraga, kuid juhtkonna hinnangul ujuv intressimäär ei oma märkimisväärset mõju Ettevõtte rahavoogudele.

Intressimäärad kinnitatakse EURIBORi muutusest lähtuvalt 30-ndal päeval iga kuue kuu möödumisel pangalaenude puhul.

Intressimäärade risk on sõltuvuses üldisest majanduslikust olukorrast Eestis ja Euroalal. Kontsernil on intressimäärade muutustest tulenev rahavoorisk, kuna osa laenudest on muutuva intressimääraga. Juhtkonna hinnangul ei ole rahavoo risk olulise mõjuga, mistõttu ei kasutata finantsinstrumente riskide maandamiseks.

VALUUTARISK

Valuutarisk on Kontserni risk saada olulist kahjumit valuutakursside kõikumise tõttu. Nordic Fibreboard ei oma ärisid väljaspool Euroala ning enamus meie eksport-import lepingutest väljaspool Euroala on nomineeritud eurodes. Tootmiseks vajalik toormaterjal on enamasti eurodes.

MAJANDUSKESKKONNA RISK

Kontserni majanduskeskkonna riskid sõltuvad olulisel määral sündmustest ehitus-renoveerimis- ja tööstussektorites. Lisaks avaldavad makromajanduslikud tegurid nagu intressimäärade kõikumine, ülemaailmne majanduslangus ja geopoliitilised pinged mõju tarbimisele ning ekspordi vähenemisele, mis omakorda kajastub madalates tootmismahudes ja müügitulus. Sisendhindade tõus võib suurendada tootmiskulusid, muutes toodete hinnad vähem kättesaadavaks või sundides ettevõtteid hindu tõstma, mis omakorda võib vähendada nõudlust. Riigipoliitikast tulenevad muutused nagu muudatused maksupoliitikas, regulatsioonides või kaubanduspoliitikas võivad mõjutada ettevõtete tegevuskeskkonda.

Viimaste aastate jooksul on eriti suurt mõju avaldanud Venemaa agressioon Ukraina vastu, mis on mõjutanud laialdaselt kogu maailma majandust, eriti Euroopat. See on põhjustanud toorainehindade kõikumist, tarneahelate häiritust ning intressimäärade tõusu. Praegu jätkub ebakindlus seoses kõrgemate intressimäärade väljavaatega, mis mõjutab oluliselt nii lõpptarbijaid kui ka ehitus-renoveerimis- ja tööstussektoreid ning maailma majanduskeskkonda tervikuna, ning raskendab tulevaste majandusprognoside koostamist.

Juhtkond on riskidest teadlik ning rakendab strateegiaid nende maandamiseks ja nendega kohanemiseks, et tagada jätkusuutlikus ja vastupidavus muutlikes majandustingimustes.

ÕIGLANE VÄÄRTUS

Juhtkond hindab et raha, nõuded ja kohustised, lühiajalised laenukohutised ja võlakohustised ei erine oluliselt nende raamatupidamisväärtusest. Pikaajaliste laenude ja võlakohustiste õiglane väärtus ei erine oluliselt nende raamatupidamisväärtusest, kuna intressimäärad vastavad turu oodatavatele intressimääradele. Kinnisvarainvesteeringute õiglane väärtus ei erine oluliselt nende raamatupidamisväärtusest.

LIKVIIDSUSRISK

Likviidsusrisk on võimalik kahjum, mis tuleneb piiratud või ebapiisavate raha olemasolust, mis on vajalikud Kontserni tegevusest tulenevate kohustuste täitmiseks. Juhatus jälgib pidevalt rahavoogude liikumisi, kasutades Kontserni raha olemasolu ja piisavust võetud kohustuste täitmiseks ning Kontserni strateegiliste eesmärkide finantseerimiseks.

KESKKONNAPOLIITIKA

Vastavalt keskkonna saastuse vältimise ja kontrollimise seadusele omab kiudplaadivabrik nii Pärnu kui ka Püssi tehases tähtajatuid keskkonnalubasid saasteainete viimise paiksest heiteallikast välisõhku ja vee erikasutuse kohta. Keskkonnalubades toodud nõuete täitmisega on tagatud tootmistegevuse minimaalne kahjulik keskkonnamõju, keskkonnalooga sätestatavad nõuded tagavad vee ja õhu kaitse keskkonnasäästlikul viisil. Alates 01.01.2020 kehtib muudetud Jäätmeseadus, mille § 73 lõike 2 alusel on jäätmeluba jäätmete tekitamiseks vajalik ainult maavara kaevandamisel või rikastamisel. Sellest tulenevalt puudub Nordic Fibreboardil kohustus omada jäätmeluba jäätmete tekitamiseks.

Pakendiseaduses sätestatud nõuete täitmiseks sõlmiti 2005. aastal leping Eesti Taaskasutusorganisatsiooniga (ETO). Lepinguga on Nordic Fibreboard AS andnud kõik pakendijäätmete kogumise, taaskasutuse ja vastava aruandlusega seotud kohustused üle ETO-le. Sellega tagatakse ka kõigile lõpptarbijatele pakendi tasuta tagastamise võimalus Rohelise Punktiga markeeritud konteineritesse.

Metsahoolekogu (ingl. k FSC – Forest Stewardship Council) on rahvusvaheline mittetulunduslik sõltumatu organisatsioon, mille eesmärgiks on soodustada keskkonnasõbralikku metsamajandamist. Omades FSC sertifikaati toetame sellist metsamajandamise viisi, mis säilitab metsade elurikkuse, produktiivsuse ja looduslikud protsessid. FSC poliitika rakendamisel välistab Nordic Fibreboard AS sellise puidu kasutamist, mis on ebaseaduslikult langetatud; mis on pärit geneetiliselt muundatud puudest; mis on pärit piirkondadest, kus rikutakse traditsioonilisi või tsiviilõigusi ning puitu, mis on sertifitseerimata kõrge kaitsealuse väärtusega põlismetsadest. Kiudplaadivabrikud omavad FSC sertifikaati alates 14. jaanuarist 2011. FSC sertifikaat on kehtiv kuni 13.01.2026.

Alates 27.11. 2018 kuni 26.11.2023 oli Nordic Fibreboard Ltd OÜ-d hinnatud ja sertifitseeritud täitma PEFC standardi nõudmisi. Sertifikaat kehtis kuni 26.11.2023, kuna sertifikaadi lõppemise hetkel puudus nõudlus PEFC sertifitseeritud toodetele, siis otsustati sertifikaati mitte pikendada.

VEEKASUTUS JA HEITVEE KÄITLUS

<i>tuh m³</i>	2023	2022	Muutus %
Veekasutus:	45.0	88.2	(49%)
põhjavesi (oma puurkaev)	14.5	26.9	(46%)
pinnavesi	30.5	61.3	(50%)
Veeheide:	33.9	63.3	(46%)
tinglikult puhas heitvesi	8.1	11.4	(29%)
heitvesi	25.8	51.9	(50%)
Veekadu	11.1	24.9	(55%)

<i>tuh EUR</i>	2023	2022	Muutus %
Veekasutus:	2.1	4.5	(53%)
põhjavesi (oma puurkaev)	1.2	2.7	(56%)
pinnavesi	0.9	1.8	(50%)
Veeheide:	47.8	104.4	(54%)
heitvesi	47.8	104.4	(54%)
Kulud kokku	49.9	108.9	(54%)

PÕHILISED SAASTEAINED

<i>tonnides</i>	2023	2022	Muutus %
Lenduvad orgaanilised ühendid	3.8	8.2	(54%)
Orgaaniline tolmu	24.6	50.3	(51%)
Kokku	28.3	58.5	(52%)

JÄÄTMEKÄITLUS

<i>tuh EUR</i>	2023	2022	Muutus %
Tavajäätmete käitlus	16.0	31.1	(49%)
Kulud kokku	16.0	31.1	(49%)

<i>tuh EUR</i>	2023	2022	Muutus %
Metallijäätmete müük	4.5	4.5	0%
Tinglikud kulud kokku	4.5	4.5	0%

HEA ÜHINGUJUHTIMISE TAVA ARUANNE

Hea Ühingujuhtimise Tava (Tava) on juhiste ja soovituslike reeglite kogum, mis on mõeldud järgimiseks eelkõige äriühingule, mille aktsiad on võetud kauplemisele Eestis tegutsevale reguleeritud turule. Börsiettevõtetele kehtib Tava täitmise nõue põhimõttel „täidan või selgitan” alates 1. jaanuarist 2006.

Tava kehtestab muuhulgas nõuded aktsionäride üldkoosoleku kokkukutsumisele ja läbiviimisele; nõukogu ja juhatuse koosseisule, tegevusele ja kohustustele, infomatsiooni avalikustamisele ning finantsaruandlusele.

Kuna Tavas kirjeldatud põhimõtted on soovituslikud, siis Kontsern ei pea tingimata kõiki nõudeid järgima, kuid peab Hea Ühingujuhtimise Tava aruandes selgitama, miks neid nõudeid ei täideta.

Nordic Fibreboard AS lähtub oma äritegevuses seadustest ja õigusnormidest. Avaliku ettevõtteks lähtub Nordic Fibreboard AS oma tegevuses ka Tallinna Börsi nõuetest ning aktsionäride ja investorite võrdse kohtlemise printsiibist. Sellest tulenevalt järgib Kontsern suures osas Tavas toodud juhiseid. Allpool on selgitatud nende Tava nõuete, mis ei ole hetkel täidetud, mittejärgimise põhjuseid.

Punkt 1.3.2 Üldkoosolekul osalevad juhatuse liikmed, nõukogu esimees ja võimalusel ka kõik nõukogu liikmed ja vähemalt üks audiitoritest.

Nimetatud isikute osalemine üldkoosolekul sõltub koosolekul otsustavatest küsimustest. Aktsionäride Üldkoosolekul, mis toimus 22. mail 2023. aastal, olid kohal Nordic Fibreboard AS Juhatuse liikmed. Kohal ei olnud Nõukogu liikmeid ega audiitorite esindajat. Audiitorid ei osalenud Üldkoosolekul kuna Juhatuse ei pidanud audiitorite kohalolekut vajalikuks, kuna koosoleku päevakorras ei olnud ühtegi teemat, mis oleks vajanud audiitori kommentaari. Audiitorid on avaldanud oma arvamust läbi auditi kommentaaride, märkides, et kontserni konsolideeritud finantsaruanded annavad kõigis olulistes osades õige ja õiglase pildi finantsseisukorrast 31.12.2023 seisuga, sellel kuupäeval lõppenud majandusaasta konsolideeritud finantstulemustest ja konsolideeritud rahavoogudest kooskõlas rahvusvaheliste finantsaruandluse standarditega, nagu need on vastu võetud Euroopa Liidu poolt. Üldkoosolekul oli vastavalt heale tavale aktsionäridel võimalus esitada küsimusi juhatuse liikmetele.

Punkt 1.3.3 Emitent teeb vastavate sidevahendite olemasolul ning juhul, kui see ei ole talle liiga kulukas, üldkoosoleku jälgimise ja sellest osavõtu võimalikuks sidevahendite kaudu (nt Internet).

Emitent ei tee üldkoosoleku jälgimist võimalikuks sidevahendite kaudu kuna kõigil aktsionäridel ei ole võimalik hääletada päevakorras olevates küsimustes elektrooniliselt.

Punkt 2.2.7 Iga juhatuse liikme põhipalk, tulemustasu, lahkumishüvitus, talle makstavad muud hüved ning preemiasüsteemid, samuti nende olulised tunnused (sh võrdlusel põhinevad tunnused, motiveerivad tunnused ja riski tunnused) avaldatakse selges ja üheselt arusaadavas vormis emitendi veebilehel ning Hea Ühingujuhtimise Tava aruandes. Avaldatavad andmed on selged ja üheselt arusaadavad, kui need väljendavad otseselt kulutuse suurust emitendile või tõenäolise kulutuse suurust avalikustamise päeva seisuga.

Emitent on avalikustanud juhatuse liikme tasutamise põhimõtted ja tasud Tasustamisaruandes, mis on Nordic Fibreboard AS 2023. majandusaasta aruande üks osa.

Punkt 3.2.5 Üldkoosolekul määratud nõukogu liikme tasu suurus ja maksmise kord avaldatakse Hea Ühingujuhtimise Tava aruandes, tuues eraldi välja põhi- ja lisatasu (s.h. lahkumishüvitus ja muud makstavad hüved).

Emitent ei maksa nõukogu liikmetele tasu.

Punkt 6.2.1 Nõukogu teeb koos üldkoosoleku kokkukutsumise teatega aktsionäridele kättesaadavaks andmed audiitori kandidaadi kohta, sealhulgas allpool nimetatud andmed tema ärisidemete kohta. Kui audiitoriks soovitakse nimetada eelneval majandusaastal emitendi aruandeid auditeerinud audiitor, siis avaldab nõukogu hinnangu tema tegevusele.

Iga-aastasel aktsionäride korralisel üldkoosolekul kinnitatakse audiitor järgmiseks majandusaastaks. Audiitori valimisel peab ettevõtte oluliseks audititeenuse hinna ja kvaliteedi suhet ning professionaalsust. Audiitorile makstakse tasu vastavalt sõlmitud lepingule. Kui nõukogu soovib jätkata koostööd audiitoriga, väljendab see nõukogu rahulolu praeguse audiitori tööga, ilma eraldi hinnangut audiitori tegevusele avaldamata.

Kõikides muudes küsimustes vastab emitendi tegevus Tavas kehtestatud nõuetele.

TASUSTAMISARUANNE

Käesolev tasustamisaruanne, mis on koostatud kooskõlas Eesti Väärtpaberituru seadusega ja Nordic Fibreboard AS tasustamis põhimõtetega, annab ülevaate 2023. aasta majandusaasta tasutamise põhimõtete kohaselt AS-i Nordic Fibreboard juhatuse liikmetele makstud tasudest.

Eesti Väärtpaberituru seaduse kontekstis olid 31.12.2023 seisuga AS Nordic Fibreboard juhtideks juhatuse liikmed Enel Äkke ja Kevin Gustasson, kellede ülesanded ja tasu on täpsemalt määratletud nendega sõlmitud ametilepingutes. Juhatuse liikmetele ei ole määratud põhi- ega tulemustasu juhatuse liikme lepingu alusel. Tasu makstakse vastavalt kehtivale Töölepingule tütarettevõttes Nordic Fibreboard Ltd OÜ, milles toimub ettevõtte põhitegevus.

Juhatuse liikmete tasud:

tuh EUR	2019	2020	2021	2022	2023
Torfinn Losvik (kuni november 2023)					
Tasu kogusumma	56	72	72	72	61
sh põhitöötasu	56	72	72	72	61
sh tulemustasu	0	0	0	0	0
Kevin Gustasson (alates juuni 2023)					
Tasu kogusumma	-	-	-	-	31
sh põhitöötasu	-	-	-	-	28
sh tulemustasu	-	-	-	-	3
Enel Äkke (alates oktoober 2023)					
Tasu kogusumma	-	-	-	-	11
sh põhitöötasu	-	-	-	-	11
sh tulemustasu	-	-	-	-	0

Juhatuse liikme lepingu kohaselt on Torfinn Losvikule makstud 2023. aastal igakuist põhitöötasu 6 tuhat eurot kuus, aastatasu kokku, kuni juhatuse liikme lepingu lõpetamiseni, summas 61 tuhat eurot. Töölepingu kohaselt on Kevin Gustassonile makstud 2023. aastal igakuist põhitöötasu 4 tuhat eurot kuus, mis moodustas, alates juhatuse liikmeks saamisest, aastatasu kokku summas 28 tuhat eurot ning tulemustasusid müügi arendamise eest 2023. aastal kokku summas 3 tuhat eurot. Enel Äkkele on Töölepingu kohaselt alates juhatuse liikmeks saamisest makstud 2023. aastal igakuist põhitöötasu 4 tuhat eurot kuus, mis moodustas, alates juhatuse liikmeks saamisest, aastatasu kokku summas 11 tuhat eurot.

Juhatuse liikmete tasude muutuse, Kontserni tulemuslikkuse ja Kontserni töötajate täistööaja keskmise tasu muutus:

	2019	2020	2021	2022	2023
Puhaskasumi kasv	(56.9%)	176.8%	11.9%	2.7%	(155.3%)
Juhtide tasu kasv	(23.6%)	28.9%	0.0%	0.0%	42.7%
Täistööaja keskmise tasu kasv	34.0%	(6.0%)	9.0%	10.1%	(0,1%)

TASU VASTAVUS PÕHIMÕTETELE

Juhtide põhitöötasu määramisel on lähtutud sellest, et põhitöötasu oleks piisavalt motiveeriv juhte tegutsema Nordic Fibreboardi parimates huvides, õiglaselt ja seadusega vastavuses ning, et nad hoiduks tegutsemast isiklikes või teiste isikute huvides.

JUHATUSE DEKLARATSIOON

Juhatus on koostanud Nordic Fibreboard AS tegevusaruande ning konsolideeritud raamatupidamise aastaaruande 31. detsembril 2023 lõppenud majandusaasta kohta.

Juhatus kinnitab, et lehekülgedel 4 kuni 18 esitatud Nordic Fibreboard AS tegevusaruanne, Hea ühingujuhtimise tava aruanne ja Tasustamisaruanne annavad õige ja õiglase ülevaate emattevõtte ja konsolideerimisse kaasatud ettevõtete kui terviku äritegevuse arengust, tulemustest ja finantsseisundist ning kinnitab nende täielikkust ja korrektsust.

Juhatus kinnitab, et lehekülgedel 20 kuni 54 esitatud konsolideeritud raamatupidamise aastaaruanne annab juhatuse parima teadmise kohaselt õige ja õiglase ülevaate emitendi ja konsolideerimisse kaasatud ettevõtete kui terviku varadest, kohustustest, finantsseisundist ja tulemustest vastavalt rahvusvaheliste finantsaruandluse standarditele, nagu need on vastu võetud Euroopa Liidu poolt ning sisaldab peamiste riskide ja kahtluste kirjeldust.

/allkirjastatud digitaalselt/

Enel Äkke

Juhatus liige

/allkirjastatud digitaalselt/

Kevin Gustasson

Juhatus liige

/allkirjastatud digitaalselt/

Kristjan Erm

Juhatus liige

Pärnu, 26. aprillil 2024

KONSOLIDEERTUD RAAMATUPIDAMISE AASTAARUANNE

KONSOLIDEERITUD FINANTSSEISUNDI ARUANNE

<i>tuh EUR</i>	31.12.2023	31.12.2022
Raha ja raha ekvivalendid	7	2
Nõuded ja ettemaksed (Lisa 5)	534	559
Varud (Lisa 6)	728	1 672
Kokku käibevarad	1 269	2 233
Kinnisvarainvesteeringud (Lisa 7)	2 269	1 859
Finantsvarad õiglases väärtuses muutustega läbi kasumiaruande (Lisa 9)	491	644
Materiaalne põhivara (Lisa 8)	4 475	4 670
Immateriaalne põhivara (Lisa 8)	1	2
Kokku põhivarad	7 236	7 175
KOKKU VARAD	8 505	9 408
Võlakohustised (Lisas 10)	556	290
Võlad ja ettemaksed (Lisas 11)	756	1 014
Lühiajalised eraldised (Lisa 12)	21	18
Kokku lühiajalised kohustised	1 333	1 322
Pikaajalised võlakohustised (Lisas 10)	2 659	2 875
Pikaajalised eraldised (Lisa 12)	111	127
Kokku pikaajalised kohustised	2 770	3 002
Kokku kohustised	4 103	4 324
Aktiakapital (nominaalväärtuses) (Lisa 13)	450	450
Kohustuslik reservkapital	45	45
Jaotamata kasum	3 907	4 589
Kokku omakapital	4 402	5 084
KOKKU KOHUSTISED JA OMAKAPITAL	8 505	9 408

* Konsolideeritud raamatupidamise aastaaruande lahutamatuks osadeks on aastaaruande lisad lk 24 kuni 54.

KONSOLIDEERTUD KASUMI- JA MUU KOONDKASUMIARUANNE

<i>tuh EUR</i>	2023	2022
Müügitulu (Lisa 22)	7 704	11 074
Müüdnud toodangu kulu (Lisa 15)	6 810	9 024
Brutokasum	894	2 050
Turustuskulud (Lisa 16)	673	1 112
Üldhalduskulud (Lisa 17)	514	424
Muud äritulud (Lisa 19)	404	730
Muud ärikulud (Lisa 20)	427	9
Ärikasum (-kahjum)	(316)	1 235
Finantstulud (Lisa 21)	0	129
Finantskulud (Lisa 21)	366	130
Kasum (-kahjum) enne tulumaksustamist	(682)	1 234
ARUANDEAASTA PUHASKASUM (-KAHJUM) KOKKU	(682)	1 234
Tava perioodi puhaskasum (-kahjum) aktsia kohta (Lisa 14)	(0,15)	0,27
Lahustatud perioodi puhaskasum (-kahjum) aktsia kohta (Lisa 14)	(0,15)	0,27

* Konsolideeritud raamatupidamise aastaaruande lahutamatuks osadeks on aastaaruande lisad lk 24 kuni 54.

KONSOLIDEERITUD RAHAVOOGUDE ARUANNE

<i>tuh EUR</i>	2023	2022
Äritegevuse rahavood		
Ärikasum (-kahjum)	(316)	1 235
Korrigeerimised:		
Kulum (Lisa 8)	489	498
Kasum kinisvarainvesteeringu ümberhindlusest (Lisa 7)	(404)	(697)
Kahjum põhivara müügist (Lisa 19)	0	1
Nõuete ja ettemaksete muutus (Lisa 5)	25	343
Varude muutus (Lisa 6)	944	(1 282)
Äritegevusega seotud kohustiste muutus (Lisa 11)	(258)	185
Äritegevusega genereeritud rahavood	480	283
Intressimaksud (Lisa 21)	(181)	(120)
Muud finantstulud ja –kulud (Lisa 21)	(33)	(11)
Äritegevuse rahavood kokku	266	152
Investeeringustegevuse rahavood		
Materiaalse ja immateriaalse põhivara soetus (Lisa 8)	(251)	(254)
Materiaalse ja immateriaalse põhivara müük (Lisa 8)	0	6
Kinnisvarainvesteeringu soetus (Lisa 7)	(6)	(10)
Saadud dividendid	0	129
Investeeringustegevuse rahavood kokku	(257)	(129)
Finantseerimistegevuse rahavood		
Saadud laenude tagasimaksud (Lisa 10)	(408)	(102)
Saadud laenud seotud osapooltelt (Lisa 10)	200	0
Rendikohustiste põhiosa tagasimaksud (Lisa 10)	(50)	(46)
Arvelduskrediidi muutus (Lisa 10)	254	70
Finantseerimistegevuse rahavood kokku	(4)	(78)
RAHA JA RAHA EKVIVALENTIDE MUUTUS	5	(55)
RAHA JA RAHA EKVIVALENDID PERIOODI ALGUSES	2	57
RAHA JA RAHA EKVIVALENDID PERIOODI LÕPUS	7	2

* Konsolideeritud raamatupidamise aastaaruande lahutamatu teki osadeks on aastaaruande lisad lk 24 kuni 54.

KONSOLIDEERITUD OMAKAPITALI MUUTUSTE ARUANNE

<i>tuh EUR</i>	Aktsiakapital	Kohustuslik reservkapital	Jaotamata kasum	Kokku
Saldo 31.12.2021	450	0	3 400	3 850
Muud muudatused	0	45	(45)	0
<i>Aruandeaasta puhaskasum 2022</i>	0	0	1 234	1 234
2022 koondkasum	0	0	1 234	1 234
Saldo 31.12.2022	450	45	4 589	5 084
<i>Aruandeaasta puhaskahjum 2023</i>	0	0	(682)	(682)
2023 koondkahjum	0	0	(682)	(682)
Saldo 31.12.2023	450	45	3 907	4 402

* Konsolideeritud raamatupidamise aastaaruande lahutamatuks osadeks on aastaaruande lisad lk 24 kuni 54.

KONSOLIDEERITUD RAAMATUPIDAMISE AASTAARUANDE LISAD

LISA 1 ÜLDINFORMATSIOON

Nordic Fibreboard AS (edaspidi Ettevõte), registrinumber: 11421437; aadress: Rääma tn 31, Pärnu, on Eestis registreeritud ettevõtte, mille tegevus toimub Eestis. 2023. aasta alguses omas Nordic Fibreboard AS ka kolmandat tütarettevõtet Skano Furniture OÜ, milles ei ole viimasel paaril aastal majandustegevust toimunud ning likvideeriti 18.01.2023.

Seisuga 31. detsember 2023 koostatud raamatupidamisaruandesse on konsolideeritud ettevõtte ja tema 100% tütarettevõtted (koos viidatuna Kontsern):

	Nordic Fibreboard Ltd OÜ	Pärnu Riverside Development OÜ
Asukohamaa	(Eesti)	(Eesti)
Osaluse protsent	100	100

Nordic Fibreboard AS asutati 19.09.2007. aastal endise Skano Group AS, praegune AS Trigon Property Development, jagunemisel, mille tulemusena tootmisüksused, s.t. ehitusmaterjalide divisjon ja mööblidivisjon eraldati ja viidi üle uude ettevõttesse.

Kontserni aktsiad olid noteeritud Tallinna Väärtpaberibörsi põhinimekirjas kuni 2. aprill 2018. alates 2. aprillist 2018 kaubeldakse aktsiatega Tallinna Väärtpaberibörsi lisanimekirjas. Kontserni suurim aktsionär on NFB Pärnu Holdings OÜ (osalus 38,9%), mille ainuomanik seisuga 31.12.2023 on Joakim Johan Helenius. Seisuga 31.12.2022 oli Kontserni suurimaks aktsionäriks Pärnu Holdings OÜ (osalus 57,63%) ning mille suurimad omanikud seisuga 31.12.2022 olid OÜ Stetind (50%) ja Joakim Johan Helenius (50%).

Lisaks pehmete puitkiudplaatide tootmisele ning müügile tegeleb Kontsern vähesel määral ka kinnisvarahaldusega.

Käesolev konsolideeritud raamatupidamise aastaaruanne on Nordic Fibreboard AS juhatuse poolt kinnitatud 26. aprillil 2024. Vastavalt Eesti Vabariigi äriseadustikule kuulub aastaaruanne kinnitamisele Nordic Fibreboard AS nõukogu ja üldkoosoleku poolt. Aktsionäridel on õigus juhatuse poolt koostatud ja kinnitatud majandusaasta aruannet mitte heaks kiita ning nõuda uue aruande koostamist.

LISA 2 OLULISTE ARVESTUSPÕHIMÕTETE KOKKUVÕTE

Konsolideeritud raamatupidamisaruannetes rakendatud peamised arvestuspõhimõtted on lahti seletatud alljärgnevalt. Arvestuspõhimõtteid on kasutatud järjepidevalt kõigil aruandes näidatud aastatel, kui pole deklareeritud teisiti.

A. KOOSTAMISE ALUSED

Nordic Fibreboard AS 2023. aasta konsolideeritud raamatupidamise aastaaruanne on koostatud vastavuses Rahvusvaheliste Finantsaruandluse Standarditega (IFRS), nagu need on vastu võetud Euroopa Liidu poolt. Raamatupidamise aastaaruandes esitatud finantsnäitajad tuginevad põhiliselt nende ajaloolisele soetusmaksumusel, välja arvatud allpoolt toodud arvestuspõhimõtetes kirjeldatud juhtudel.

IFRS-iga kooskõlas oleva raamatupidamise aastaaruande koostamine nõuab juhtkonnapoolset eelduste kujundamist, hinnangute tegemist ja otsuste langetamist, mis mõjutavad rakendatavaid arvestuspõhimõtteid, kajastatud varasid ja kohustusi ning tulusid ja kulusid. Hinnangud ja nendega seotud eeldused tuginevad ajaloolisele kogemusele ning mitmetele muudele faktidele, mis arvatavasti

on asjakohased ning lähtuvad asjaoludest, mis kujundavad varade ja kohustuste väärtuste hindamiseks põhimõtteid, mis ei tulene otseselt muudest allikatest. Tegelikud tulemused võivad olla hinnangutest erinevad.

Hinnanguid ja nende aluseks olevaid eeldusi vaadatakse üle perioodiliselt. Muutuseid raamatupidamislikes hinnangutes kajastatakse edasiulatuvalt hinnangu muutuse toimumise perioodi hetkest. Need valdkonnad, mis eeldavad keerulisemaid hinnanguid ning kus raamatupidamishinnangutel ja arvestatud eeldustel on oluline mõju raamatupidamise aastaaruandes kajastatud informatsioonile, on avalikustatud eraldi lisas 4.

ARVESTUSPÕHIMÕTETE MUUDATUSED

a) Uute või muudetud standardite ja tõlgenduste rakendamine

Järgmised uued või muudetud standardid ja tõlgendused muutusid Kontsernile kohustuslikuks alates 01. jaanuar 2023:

IAS 1 ja IFRS rakendusjuhendi nr 2 muudatused: „Arvestuspõhimõtete avalikustamine” (rakendub 1. jaanuaril 2023 või hiljem algavatele aruandeperioodidele).

IAS 1 muudeti, et nõuda ettevõtelt oluliste arvestuspõhimõtete asemel nende oluliste arvestuspõhimõtete teabe avalikustamist. Muudatus sätestas olulise arvestuspõhimõtete teabe määratluse. Muudatus selgitas samuti, et arvestuspõhimõtete teave on eeldatavasti oluline, kui ilma selleta ei oleks finantsaruannete kasutajatel võimalik aru saada finantsaruannete muust olulisest teabest. Muudatuses on toodud illustreerivad näiteid arvestuspõhimõtete teabest, mida tõenäoliselt peetakse oluliseks ettevõtte finantsaruannete jaoks. Lisaks selgitas IAS 1 muudatus, et ebaoluline arvestuspõhimõtete teave ei pea olema avalikustatud. Kui aga seda avalikustatakse, siis see ei tohiks varjutada olulist arvestuspõhimõtete teavet. Selle muudatuse toetamiseks muudeti ka **IFRS rakendusjuhendit nr 2** „Olulisuse otsuste tegemine”, et anda juhiseid olulisuse mõiste rakendamiseks arvestuspõhimõtete avalikustamisel.

Kontserni juhtkond on üle vaadanud arvestuspõhimõtteid ning avalikustanud kontsernile olulised arvestuspõhimõtteid.

IAS 8 muudatused: „Arvestushinnangute mõiste” (rakendub 1. jaanuaril 2023 või hiljem algavatele aruandeperioodidele).

IAS 8 muudatus selgitab, kuidas ettevõtteid peavad eristama arvestuspõhimõtete muutuseid arvestushinnangute muutustest.

Nende uute muudatuste rakendamine ei avaldanud Kontserni finantsaruannetele olulist mõju.

„Varade ja kohustustega seotud edasilükkunud tulumaks, mis tuleneb ühest tehingust” - IAS 12 muudatused (rakendub 1. jaanuaril 2023 või hiljem algavatele aruandeperioodidele).

IAS 12 muudatused täpsustavad, kuidas kajastada edasilükkunud tulumaksu tehingutelt nagu rendilepingud ja eemaldamise kohustused. Teatud tingimustel on ettevõtteid varade või kohustuste esmakordsel kajastamisel vabastatud edasilükkunud tulumaksu kajastamisest. Varasemalt ei olnud selge, kas vabastus rakendub selliste tehingute suhtes nagu rendilepingud ja eemaldamise kohustused - tehingud, mille puhul kajastatakse nii vara kui ka kohustus. Muudatused selgitavad, et vabastust ei rakendata ning ettevõtelt on kohustus kajastada vastavatelt tehingutelt edasilükkunud tulumaks. Muudatused nõuavad ettevõtelt edasilükkunud tulumaksu kajastamist tehingutelt, millest tulenevad esmasel kajastamisel maksustatavate ja mahaarvatavate ajutiste erinevuste võrdsed summad.

Nende uute muudatuste rakendamine ei avaldanud Kontserni finantsaruannetele olulist mõju.

Ülejäänud uutel või muudetud standarditel või tõlgendustel, mis hakkasid esmakordselt kehtima 01.01.2023 algaval aruandeaastal, ei olnud olulist mõju Kontsernile.

b) Uued standardid, tõlgendused ja nende muudatused

Välja on antud uusi või muudetud standardeid ja tõlgendusi, mis muutuvad Kontsernile kohustuslikuks alates 01.01.2024 või hilisematel perioodidel ja mida Kontsern ei ole rakendanud ennetähtaegselt.

„Liisingud: rendikohustus müügi- ja tagasirendi korral“ – IFRS 16 muudatused (rakendub 1. jaanuaril 2024 või hiljem algavatele aruandeperioodidele; ei ole veel vastu võetud Euroopa Liidu poolt).

Muudatused puudutavad müügi-tagasirendi tehinguid, mis vastavad IFRS 15 nõuetele, mida tuleb kajastada müügina. Muudatused nõuavad, et müüja-rentnik hindaks hiljem tehingust tulenevaid kohustusi nii, et ta ei kajastaks talle säilinud kasutusõigusega seotud kasumit või kahjumit. See tähendab sellise tulu edasilükkamist isegi siis, kui kohustus on teha muutuvaid makseid, mis ei sõltu indeksist ega intressimäärast.

Nende uute muudatuste rakendamine ei avalda Kontserni finantsaruannetele olulist mõju.

„Kohustuste liigitamine lühi- või pikaajalisteks, jõustumiskuupäeva edasilükkamine” - IAS 1 muudatused (rakendub 1. jaanuaril 2024 või hiljem algavatele aruandeperioodidele; ei ole veel vastu võetud Euroopa Liidu poolt).

Need muudatused selgitavad, et kohustused liigitatakse kas lühi- või pikaajalisteks, olenevalt aruandeperioodi lõpus eksisteerivatest õigustest. Kohustused on pikaajalised, kui ettevõttel on aruandeperioodi lõpus sisuline õigus lükata tasumine edasi vähemalt kaheteistkümne kuu võrra. Juhend ei nõua enam sellist tingimusteta õigust. 2022. aasta oktoobri muudatus kehtestas, et pärast aruandekuupäeva järgitavad laenukohustused ei mõjuta võlgade liigitamist lühi- või pikaajaliseks aruandekuupäeval. Juhtkonna ootused, kas nad kasutavad hiljem arveldamise edasilükkamise õigust, ei mõjuta kohustuste klassifitseerimist. Kohustis liigitatakse lühiajaliseks, kui tingimust rikutakse aruandekuupäeval või enne seda, isegi kui laenuandja annab sellest tingimusest loobumise pärast aruandeperioodi lõppu. Seevastu laenu liigitatakse pikaajaliseks, kui laenulepingut rikutakse alles pärast aruandekuupäeva. Lisaks täpsustavad muudatused võlgade klassifitseerimisnõudeid, mida ettevõtte võib arveldada selle konverteerimisel omakapitaliks. Arveldamine on määratletud kui kohustise kustutamine raha, muude majanduslikku kasu sisaldavate ressurssidega või ettevõtte enda omakapitaliinstrumentidega. Erand kehtib konverteeritavatele instrumentidele, mida võidakse konverteerida omakapitaliks, kuid ainult nende instrumentide puhul, mille konverteerimisoptsioon on klassifitseeritud omakapitaliinstrumentideks liitfinantsinstrumenti eraldi komponendina.

Nende uute muudatuste rakendamine ei avalda Kontserni finantsaruannetele olulist mõju.

Muudatused standardis IAS 7 Rahavoogude aruanne ja IFRS 7 Finantsinstrumendid: Avalikustatav teave: Tarnija finantskokkulepped (rakendub 1. jaanuaril 2024 või hiljem algavatele aruandeperioodidele; ei ole veel vastu võetud Euroopa Liidu poolt).

Vastuseks finantsaruannete kasutajate murele rahastamiskokkulepete ebapiisava või eksitava avalikustamise pärast andis IASB 2023. aasta mais välja IAS 7 ja IFRS 7 muudatused, et nõuda avalikustamist ettevõtte tarnijate finantskokkulepete (*supplier finance arrangement*) kohta. Need muudatused nõuavad ettevõtete tarnijate finantskokkulepete avalikustamist, mis võimaldaks finantsaruannete kasutajatel hinnata nende kokkulepete mõju ettevõtte kohustustele ja rahavoogudele ning ettevõtte likviidsusriskile. Täiendavate avalikustamisnõuete eesmärk on suurendada tarnijate finantskokkulepete läbipaistvust. Muudatused ei mõjuta kajastamise ega mõõtmise põhimõtteid, vaid ainult avalikustamisnõudeid. Uued avalikustamisnõuded jõustuvad 1. jaanuaril 2024 või hiljem algavatel aruandeperioodidel.

Nende uute muudatuste rakendamine ei avalda Kontserni finantsaruannetele olulist mõju.

B. VÕRRELDAVUS

Finantsaruanded on koostatud lähtudes järjepidevuse ja võrreldavuse printsiibist, meetodika muutuste sisu ja nende mõju on selgitatud vastavates lisades. Kui finantsaruannete kirjete esitust või klassifitseerimise meetodit on oluliselt muudetud, siis on korrigeeritud ka eelmiste perioodide võrreldavad näitajad.

C. OLULISED ARVESTUSPÕHIMÕTTED

(A) ARVESTUS- JA ESITUSVALUUTA

Kontserni ettevõtetes peetakse arvestust valuutas, milleks on ettevõtte äritegevuse põhilise majanduskeskkonna valuuta (arvestusvaluuta). Konsolideeritud raamatupidamise aastaaruanne on koostatud eurodes (€), mis on emaettevõtte arvestusvaluuta ja Kontserni esitusvaluuta.

Konsolideeritud raamatupidamise aastaaruanne on esitatud tuhandetes eurodes (EUR), mis on kooskõlas Tallinna Börsi nõuetega.

(B) KONSOLIDEERIMISPÕHIMÕTTED JA TÜTARETTEVÕTETE KAJASTAMINE

Kõik tütaretevõtted on Kontserni aastaaruandes konsolideeritud. Tütaretevõtjad on kõik majandusüksused, mille üle Kontsernil on kontroll. Kontsern kontrollib majandusüksust, kui ta saab või tal on õigused majandusüksuses osalemisest tulenevale muutuvale kasumile ja ta saab mõjutada seda kasumi suurust kasutades oma mõjuvõimu majandusüksuse üle.

Vastavalt Eesti Raamatupidamise Seadusele tuleb konsolideeritud raamatupidamise aastaaruande lisades avaldada konsolideeriva üksuse (emaettevõtja) eraldiseisvad konsolideerimata põhjaruanded. Emaettevõtja põhjaruannete koostamisel on järgitud samu arvestuspõhimõtteid, mida on rakendatud ka konsolideeritud raamatupidamise aastaaruande koostamisel. Tütaretevõtjate kajastamist käsitlevaid arvestuspõhimõtteid on emaettevõtja eraldiseisvates põhjaruannetes, mis on esitatud konsolideeritud raamatupidamise aastaaruande lisana, muudetud IAS 27 „Konsolideerimata finantsaruanded” nõuetele vastavalt. Emaettevõtja eraldiseisvates põhjaruannetes, mis on lisatud käesolevasse konsolideeritud raamatupidamise aruandesse (vt lisa 26), on investeeringud tütaretevõtjate aktsiatesse kajastatud soetusmaksumuses miinus võimalikud allahindlused vara väärtuse langusest.

(C) FINANTSVARAD

Klassifitseerimine

Kontsern klassifitseerib finantsvarad järgmistesse mõõtmiskategooriatesse:

- need, mida kajastatakse õiglasel väärtusel (kas muutusega läbi koondkasumiaruande või muutusega läbi kasumiaruande);
- need, mida kajastatakse korrigeeritud soetusmaksumuses.

Klassifitseerimine sõltub Kontserni ärimudelilist finantsvarade haldamisel ning rahavoogude lepingulistest tingimustest.

Arvele võtmine ja kajastamise lõpetamine

Tavapärasel turutingimustel toimuvaid finantsvarade oste ja müüke kajastatakse tehingupäeval ehk kuupäeval, millal Kontsern võtab endale vara ostmise või müümise kohustuse.

Finantsvarade kajastamine lõpetatakse kui õigused finantsvarast tulenevatele rahavoogudele lõppevad või antakse üle ja Kontsern annab üle sisuliselt kõik riskid ja hüved.

Mõõtmine

Finantsvarad kajastatakse esmasel arvele võtmisel õiglasel väärtuses, millele on lisatud tehingukulud, mis on otseselt seotud finantsvara omandamisega, välja arvatud finantsvarade puhul, mida kajastatakse õiglasel väärtuses muutustega läbi kasumiaruande. Õiglasel väärtuses muutustega läbi kasumiaruande kajastavate finantsvarade tehingutasud kajastatakse kuluna kasumiaruandes.

Võlainstrumendid

Võlainstrumentide edasine kajastamine sõltub Kontserni ärimudelilist finantsvarade haldamisel ning finantsvara lepingulistest rahavoogudest.

Kontserni kõik võlainstrumendid on klassifitseeritud korrigeeritud soetusmaksumuse mõõtmiskategooriasse.

Seisuga 1. jaanuar 2023 ja 31. detsember 2023 olid järgnevad Kontserni finantsvarad klassifitseeritud selles kategoorias:

- nõuded ostjate vastu;
- raha ja raha ekvivalendid.

Omakapitaliinstrumendid

Kontsern kajastab omakapitaliinstrumendid õiglasel väärtuses. Kui Kontserni juhtkond on võtnud vastu pöördumatu otsuse kajastada mitte-kauplemise eesmärgil hoitavate omakapitaliinstrumentide õiglase väärtuse muutused läbi koondkasumiaruande, siis ei ole võimalik omakapitali instrumendi kajastamise lõpetamisel õiglase väärtuse muutuseid ümber klassifitseerida ning kajastada läbi kasumiaruande. Selliste investeeringutelt saadud dividendid kajastatakse jätkuval kasumiaruandes real muud tulud.

Õiglasel väärtuses muutustega läbi kasumiaruande mõõdetud omakapitaliinstrumentidist saadud kasum või kahjum kajastatakse kasumiaruandes real muu tulu/kulu. Õiglasel väärtuses läbi muu koondkasumiaruande kajastatud omakapitaliinstrumentide allahindluseid (ning allahindluse tühistamisi) ei kajastata eraldi õiglase väärtuse muutusest.

Väärtuse langus

Kontsern hindab korrigeeritud soetusmaksumuses kajastavate võlainstrumentide oodatavat krediikahjumit tuleviku informatsiooni baasil. Rakendatav väärtuse languse meetodika sõltub sellest, kas krediidirisk on oluliselt suurenenud.

Eeldatava krediikahju mõõtmine võtab arvesse: (i) erapooletut ja tõenäosusega kaalutud summat, mille määramisel hinnatakse mitmeid võimalikke erinevaid tulemusi, (ii) raha ajaväärtust ja (iii) aruande perioodi lõpus ilma liigsete kulude või pingutusteta kättesaadavat mõistlikku ja põhjendatud informatsiooni minevikus toimunud sündmuste, praeguste tingimuste ja tulevaste majandustingimuste prognooside kohta.

Nõuetele ostjate vastu, kus puudub oluline finantseerimise komponent, rakendab Kontsern IFRS 9 järgi lubatud lihtsustatud lähenemist ning arvestab nõuete allahindlust nõuete pikkuse oodatava krediikahjumina nõuete esmasel kajastamisel. Ettevõtte kasutab allahindluste maatriksit, kus allahindlus arvutatakse nõuetele lähtudes erinevatest aegumiste perioodidest.

(D) NÕUDED

Nõuded on fikseeritud või kindlaksmääratavate maksetega tuletisinstrumentideks mitteolevad finantsvarad, mis ei ole noteeritud aktiivsel turul. Nõuded on esmalt arvele võetud nende õiglasel väärtuses koos tehingukuludega. Pärast esmast arvele võtmist kajastatakse nõuded korrigeeritud

soetusmaksumuses kasutades sisemise intressimäära meetodit, millest on maha arvatud oodatav krediidikahjum.

Ettevõtte hindab korrigeeritud soetusmaksumuses kajastavate võlainstrumentide oodatavat krediidikahjumit tuleviku informatsiooni baasil. Rakendatav väärtuse languse meetodika sõltub sellest, kas krediidirisk on oluliselt suurenenud.

Eeldatava krediidikahju mõõtmine võtab arvesse: (i) erapooletut ja tõenäosusega kaalutud summat, mille määramisel hinnatakse mitmeid võimalikke erinevaid tulemusi, (ii) raha ajaväärtust ja (iii) aruande perioodi lõpus ilma liigsete kulude või pingutusteta kättesaadavat mõistlikku ja põhjendatud informatsiooni minevikus toimunud sündmuste, praeguste tingimuste ja tulevaste majandustingimuste prognooside kohta.

Nõuetele ostjate vastu rakendab Ettevõtte IFRS 9 järgi lubatud lihtsustatud lähenemist ning arvestab nõuete allahindlust nõuete pikkuse oodatava krediidikahjumina nõuete esmasel kajastamisel. Ettevõtte kasutab allahindluste maatriksit, kus allahindlus arvutatakse nõuetele lähtudes erinevatest aegumiste perioodidest.

Nõuded ostjate vastu kantakse täielikult või osaliselt maha, kui Ettevõtte on ammendanud kõik praktilised sissenõudmisvõimalused ja on jõudnud järeldusele, et tagasinõudmist ei ole mõistlikult oodata. Mahakandmine on kajastamise lõpetamise sündmus.

(E) VARUD

Varude arvestamisel kasutatakse Kontsernis kaalutud keskmise soetushinna meetodit.

(F) KINNISVARAINVESTEERINGUD

Kinnisvarainvesteeringud on kinnisvaraobjektid (maa, hoone), mida Kontsern omab või rendib renditulu teenimise või turuväärtuse kasvu eesmärgil ja mida ei kasutata enda majandustegevuses.

Kinnisvarainvesteeringud koosnevad Kontserni omanduses olevast maast, mida Kontsern ei kasuta enda majandustegevuses (Suur-Jõe 48 ning Rääma 31 maatükid).

Kinnisvarainvesteeringud võetakse algselt arvele nende soetusmaksumuses, mis sisaldab ka soetamisega seotud tehingutasusid. Edasi kajastatakse kinnisvarainvesteeringuid õiglases väärtuses, mis baseerub iga-aastaselt sõltumatu hindaja või juhtkonna poolt määratud turuhinnal, tuginedes hiljuti toimunud tehingute hindadele sarnaste objektide osas (korrigeerides hinnangut erinevuste suhtes) või kasutades diskonteeritud rahavoogude meetodit. Õiglase väärtuse muutused kajastatakse kasumiaruandes kirjel "Muud äritulud".

(G) MATERIAALNE PÕHIVARA

Põhivarana kajastatakse Kontserni oma majandustegevuses kasutatavaid varasid kasuliku elueaga üle ühe aasta ja väärtusega üle 1000 euro. Materiaalne põhivara võetakse algselt arvele soetusmaksumuses.

Põhivara amortiseeritakse lähtudes nende kasulikust elueast, kasutades lineaarset arvestusmeetodit. Üksikutele põhivaradele rakendatud aastased amortisatsiooninormid põhivara gruppide lõikes on alljärgnevad (%):

- | | |
|----------------------------|----------|
| - Hooned ja rajatised | 2 – 15% |
| - Masinad ja seadmed | 10 – 50% |
| - Transpordivahendid | 10 – 40% |
| - Muu inventar, sisseseade | 20 – 50% |
| - Arvutitehnika | 30 – 50% |
| - Maad ei amortiseerita | |

(H) MITTEFINANTSVARADE VÄÄRTUSE LANGUS

Amortiseeritavate vara ning piiramatu kasutuseaga vara (maa) puhul hinnatakse vara väärtuse võimalikule langusele viitavate asjaolude esinemist. Selliste asjaolude esinemise korral hinnatakse vara kaetavat väärtust ning võrreldakse seda bilansilise maksumusega. Väärtuse langusest tekkinud kahjum kajastatakse summas, mille võrra vara bilansiline maksumus ületab kaetava väärtuse. Vara kaetav väärtus on võrdne kõrgemaga vara õiglasest väärtusest (miinus müügikulutused) või kasutusväärtusest. Kui vara õiglast väärtust, millest on maha lahutatud müügikulutused, pole võimalik määrata, loetakse vara kaetavaks väärtuseks selle kasutusväärtust. Vara kasutusväärtus leitakse varade abil tulevikus genereeritavate hinnanguliste rahavoogude nüüdisväärtusena. Vara väärtuse langust hinnatakse juhul, kui sellele viitavad võimalikud järgmised asjaolud:

- sarnaste varade turuväärtus on langenud;
- üldine majanduskeskkond ja turusituatsioon on halvenenud, mistõttu on tõenäoline, et varadest genereeritav tulu väheneb;
- turu intressimäärad on tõusnud;
- vara füüsiline seisund on järsult halvenenud;
- varast saadavad tulud on väiksemad planeeritust;
- mõningate tegevusvaldkondade tulemused on oodatust halvemad;
- teatava raha teeniva üksuse tegevus kavatakse lõpetada.

Samuti kontrollitakse väärtuse langust, kui Kontsern tuvastab teisi vara väärtuse langusele viitavaid asjaolusid.

Iga aruandeperioodi lõpu seisuga hinnatakse, kas esineb asjaolusid, mis viitavad sellele, et eelmistel aastatel vara kohta kajastatud kahjumit väärtuse langusest enam ei eksisteeri või see on vähenenud. Iga sellise asjaolu esinemise korral hinnatakse vara kaetavat väärtust uuesti. Vastavalt testi tulemustele võidakse allahindlus kas osaliselt või täielikult tühistada.

Varasem kahjum tühistatakse ainult piirini, et bilansiline väärtus ei ületaks sellist vara bilansilist jääkmaksumust, mis oleks kujunenud, arvestades vahepealsetel aastatel normaalset amortisatsiooni.

(I) RENDIARVESTUS

Kontsern rendib ja kajastab kasutusõiguse varana majandustegevuses kasutatavaid masinaid ja seadmeid. Lepingud ei sisalda olulisi pikendamise ja lõpetamise optioone. Lühiajalist renti, mille rendiperiood on lühem kui 12 kuud ja väheväärtuslikke varasid ei kajastata kasutusõigusvarana ning nende rendimaksud kajastatakse kasumiaruandes kuluna real muud kulud. Väheväärtuslikud varad hõlmavad IT tehnikat ja väiksemaid kontorisüsteemide esemeid.

(J) FINANTSKOHUSTUSED

Finantskohustused (võlad tarnijatele, võetud laenud, viitvõlad ning muud lühi- ja pikaajalised võlakohustused) võetakse algselt arvele nende õiglasest väärtusest ja kajastatakse hiljem korrigeeritud soetusmaksumuses, kasutades sisemise intressimäära meetodit. Nende finantskohustuste, mida ei kajastata õiglasest väärtusest muutustega läbi kasumiaruande, esmasel kajastamisel lahutatakse õiglasest väärtusest kohustuse soetamisega otseselt kaasnevad tehingukulud.

Laenukulud, mis on otseselt seotud põhivaraobjekti soetamisega või ehitamisega, kapitaliseeritakse põhivara soetusmaksumuse osana. Ülejäänud laenukulud kajastatakse perioodi finantskuludena.

(K) ERALDISED JA TINGIMUSLIKUD KOHUSTUSED

Eraldised kajastatakse finantsseisundi aruandes juhul, kui Kontsernil on mineviku sündmustest tulenev juriidiline või faktiline eksisteeriv kohustus, on tõenäoline, et selle kohustuse täitmine nõuab ressursidest loobumist ja kohustuse suurust on võimalik usaldusväärselt hinnata.

Eraldise kajastamisel on lähtunud juhtkonna (või sõltumatute ekspertide) hinnangust eraldise täitmiseks tõenäoliselt vajamineva summa ning eraldise realiseerumise aja kohta. Eraldise mõõtmisel arvestatakse riske ja ebakindlaid asjaolusid, diskonteeritakse eraldised, mille puhul raha ajaväärtuse mõju on oluline. Eraldise suurenemine aja möödudes kajastatakse intressikuluna. Eraldised kajastatakse eraldiseisvas finantsseisundi aruandes lühi- ja pikaajalise kohustisena, kirjel eraldised. Eraldise kohta täpsem informatsioon on esitatud Lisas 12.

Muud kohustused, mille realiseerumine on vähetõenäoline või millega kaasnevate kulutuste suurust ei ole võimalik piisava usaldusväärsusega hinnata, kuid mis teatud tingimustel võivad tulevikus muutuda kohustusteks, on avalikustatud aruande lisades tingimuslike kohustustena.

Töövõimetushüvitiste eraldis

Seadusest tulenevalt hüvitab tööandja töötajatele tööõnnetuse tulemusena tekkinud püsivad kahjud, mis on tekkinud töötajale Kontsernis töötamise perioodil. Töötajale makstava hüvitise suurus sõltub vigastuse astmest, vigastuse eelsest palgatasemest ja pensioniastmest. Hüvitise suurus ei sõltu töötaja tööstaažist. Hüvitise maksmise kohustus tekib Kontsernile momendist, mil töötaja töövõime kaotuse aste määratakse.

Töövõimetushüvitiste eraldist kajastatakse finantsseisundi aruandes diskonteeritud nüüdisväärtuses. Kohustuse hindamiseks on juhtkond kasutanud eeldusi demograafiliste muutujatele (nagu näiteks suremus) ja finantsiliste muutujatele (nagu näiteks diskontomäär ja tulevikus saadavad tulud).

Kohustuse diskontomäär on määratud turuintressi alusel, mis valitseb bilansipäeval kõrgekvaliteediliste ettevõtete võlakirjade suhtes, mis on sarnases valuutas ja sarnase tähtajaga nagu töösuhte lõppemise järgsete hüvitistega seotud kohustused.

(L) KOHUSTUSED TÖÖVÕTJATE EES

Lühiajalised hüvitised töötajatele

Kohustused töövõtjate ees sisaldavad töölepingutest tulenevat kohustust ja kohustust tulemustasu osas, mida arvestatakse vastavalt Kontserni finantstulemustele ning töötajale seatud eesmärkide täitumisele. Tulemustasud kajastatakse perioodikuludes ning kohustusena, kui tulemustasu väljamaksmine toimub järgmises finantsaastas.

Vastavalt sõlmitud lepingutele ja seadusandlusele sisaldavad võlad töövõtjatele ka puhkusetasu kohustusi bilansipäeva seisuga. Kohustused sisaldavad ka töötasudelt arvestatud sotsiaalmaksu ja töötuskindlustusmaksu.

Töövõimetushüvitised (vt arvestuspõhimõtte K).

(M) MAKSUSTAMINE

Ettevõtte tulumaks ja edasilükkunud tulumaks

Eestis kehtiva tulumaksuseaduse kohaselt ei maksustata Eestis ettevõtte aruandeaasta kasumit. Tulumaksu makstakse dividendidelt, erisoodustustelt, kingitustelt, annetustelt, vastuvõtukuludelt, ettevõtlusega mitteseotud väljamaksetelt ning siirdehinna korrigeerimistelt. Alates 01. jaanuarist 2015 maksustatakse dividende tulumaksumääraga 20/80 netodividendina väljamakstud summast. Teatud tingimustel on võimalik saadud dividende jaotada edasi ilma täiendava tulumaksukuluta. Dividendide väljamaksmisega kaasnevat ettevõtte tulumaksu kajastatakse kohustusena ja kasumiaruandes tulumaksukuluna samal perioodil kui dividendid välja kuulutatakse, sõltumata sellest, millise perioodi eest need on välja kuulutatud või millal need tegelikult välja makstakse. Tulumaksu tasumise kohustus tekib dividendide väljamaksele järgneva kuu 10. kuupäeval.

Alates 2019. aastast on võimalik dividendide väljamaksetele rakendada maksumäära 14/86. Seda soodsamat maksumäära saab kasutada dividendimaksele, mis ulatub kuni kolme eelneva majandusaasta keskmise dividendide väljamakseni, mis on maksustatud 20/80 maksumääraga. Kolme eelneva majandusaasta keskmise dividendimakse arvestamisel on 2018.a. esimene arvesse võetav aasta.

Maksustamissüsteemi omapärast lähtuvalt ei teki Eestis registreeritud ettevõtetel erinevusi vara maksuarvestuslike ja bilansiliste jääkväärtuste vahel ning sellest tulenevalt ka edasilükkunud tulumaksunõudeid ega –kohustusi. Kuid IFRS Tõlgenduskomitee 2020 juunis tehtud otsuse kohaselt peab emaettevõtte tütarettevõttes paikneva kasumi suhtes kajastama tulumaksukohustuse välja arvatud juhul, kui seda ei plaanita nähtavas tulevikus emaettevõttele jaotada. Kontsern ei plaani võtta dividende Pärnu Riverside Development OÜ 2023. aasta kasumist, kuna kasum on saadud kinnisvarainvesteeringu õiglase väärtuse ümberhindlusest ning Nordic Fibreboard Ltd OÜ 2023. aasta tulemuseks oli kahjum, ning eelmistest aastatest on samuti kahjum, siis ei ole tütarettevõttes paikneva kasumi suhtes Kontserni konsolideeritud finantsaruannetes edasilükkunud tulumaksukohustust kajastatud. Maksimaalne tulumaksukohustus, mis kaasneks jaotamata kasumi dividendidena väljamaksmisel, on esitatud aastaaruande lisades.

Seisuga 31.12.2023 ja 31.12.2022 ei ole tekkinud tütarettevõtetes edasilükkunud tulumaksukohustust. Juhtkonna hinnangul ei ole tekkinud tulumaksuvara realiseerumine usaldusväärsest hinnatav, mistõttu vastavat vara ei kajastata finantsseisundi aruandes.

(N) MÜÜGITULU

Müügitulu on tulu, mis tekib Ettevõtte tavapärase äritegevuse käigus. Müügitulu kajastatakse tehinguhinnas. Tehinguhind on kogutasu, mida Ettevõttel on õigus saada lubatud kaupade või teenuste kliendile üleandmise eest ja millest on maha arvatud kolmandate isikute nimel kogutavad summad. Ettevõtte kajastab müügitulu siis, kui kontroll kauba või teenuse üle antakse üle kliendile.

Kaupade müük – hulгимүүк

Kontsern toodab ja müüb puitkiudplaadi toodangut hulгимүүги turule. Müük kajastatakse kui kontroll toodete osas on üle antud, see tähendab, et tooted on tarnitud hulгимүүжale, hulгимүүжа saab otsustada toodete turustamise ja hinna üle ning pole täitmata kohustusi, mis võiksid mõjutada hulгимүүжа poolt toodete aktsepteerimist. Tooted on tarnitud, kui need on saadetud kokkulepitud kohta, toodete kahjustumise ja hävimisega seotud riskid on üle läinud hulгимүүжale ning hulгимүүжа on aktsepteerinud tooted vastavalt müügilepingule, aktsepteerimise nõue on aegunud või on Kontsernil objektiivset tõendusmaterjali selle kohta, et kõik aktsepteerimise nõuded on täidetud.

Puitkiudplaadi toodetele antakse sageli tagasiulatuvalt mahupõhist allahindlust, mis sõltub viimase 12 kuu jooksul müüdud kogusest. Nende müükide osas kajastatakse müügitulu lepingus kokkulepitud tehinguhinnas, miinus hinnangulised mahupõhised allahindlused. Mahupõhiste allahindluste summa hindamisel lähtutakse varasemast kogemusest, kasutades eeldatava väärtuse meetodit, ja müügitulu kajastatakse ainult ulatuses, mille osas on väga tõenäoline, et seda hiljem ei tühistata. Hulгимүүжale maksmisele kuuluvate oodatavate mahupõhiste allahindluste osas kajastatakse tagasimaksmise kohustus (real võlad hankijatele ja muud võlad) kõikide perioodi jooksul toimunud müükide osas.

Müügitehingutes ei ole olulist finantseerimise komponenti, kuna nõuete tasumistähtaeg on 15-90 päeva, mis on kooskõlas tööstusharu praktikaga. Üksikutel juhtudel kasutatakse ettemaksu, kuid saadud ettemaksu ja kliendile kauba üleandmise vahele jääv periood on väiksem kui 12 kuud.

Kontsern kajastab nõude kui kaubad on tarnitud, kuna sellel ajahetkel tekib tingimusteta õigus saada tasu, mille maksmine sõltub ainult aja möödumisest.

Kui Kontsern osutab kliendile täiendavaid teenuseid pärast seda, kui kontroll kauba üle on kliendile üle läinud, siis on nimetatud teenuse osutamine eraldiseisev teostamiskohustus ja müügitulu kajastatakse perioodi jooksul kui teenust osutatakse.

Finantseerimise komponent

Kontsernil puuduvad lepingud, kus periood kliendile lubatud kaupade või teenuste üleandmise ja kliendilt makse saamise vahel oleks pikem kui üks aasta. Sellest tulenevalt ei korrigeeri Kontsern tehinguhinda raha ajaväärtuse mõju osas.

(O) RAHAVOOGUDE ARUANNE

Rahavoogude aruanne on koostatud kaudsel meetodil. Äritegevuse rahavoogude leidmiseks on korrigeeritud aruandeperioodi kasumit, elimineerides mitterahaliste tehingute mõju, äritegevusega seotud vara ja kohustuste saldode muutused ning investeerimis- või finantseerimistegevusega seotud tulud ja kulud. Investeerimis- ja finantseerimistegevuse rahavoogusid kajastatakse otsesel meetodil.

(P) KOHUSTUSLIK RESERVKAPITAL

Kohustuslik reservkapital moodustatakse iga-aastastest puhaskasumi eraldistest, samuti muudest eraldistest, mis kantakse reservkapitali seaduse või põhikirja alusel. Reservkapitali suurus nähakse ette põhikirjas ja see ei või olla väiksem kui 1/10 aktsiakapitalist. Igal majandusaastal tuleb reservkapitali kanda vähemalt 1/20 puhaskasumist. Kui reservkapital saavutab põhikirjas ettenähtud suuruse, lõpetatakse reservkapitali suurendamine puhaskasumi arvelt.

Reservkapitali võib üldkoosoleku otsusel kasutada kahjumi katmiseks, samuti aktsiakapitali suurendamiseks. Reservkapitalist ei või teha väljamakseid aktsionäridele.

(Q) PUHASKASUM AKTSIA KOHTA

Tava perioodi puhaskasum aktsia kohta leitakse jagades aruandeaasta emaettevõtte omanike osa puhaskasumist perioodi kaalutud keskmise emiteeritud aktsiate arvuga. Lahustatud perioodi puhaskasum aktsia kohta leitakse jagades aruandeaasta emaettevõtte omanike osa perioodikasumist perioodi kaalutud keskmise aktsiate arvuga võttes arvesse ka lahustava mõjuga potentsiaalseid aktsiaid.

(R) SEGMENTIARUANDLUS

Ärisegmendid on määratletud ning informatsioon ärisegmentide kohta on avaldatud nii, nagu aruandlust koostatakse juhtimisotsuste tegemiseks ja tulemuste analüüsimiseks. Segmentiaruandlus on kooskõlas Kontserni jooksvate otsuste langetajale esitatava sisemise aruandlusega. Jooksvate otsuste langetaja, kes on vastutav vahendite eraldamise ja tegevusvaldkondade tulemuslikkuse hindamise eest, on määratletud kui emaettevõtja Nordic Fibreboard AS juhatuse.

Segmentide tulemus, vara ja kohustused hõlmavad kirjeid, mis on vastava segmentiga otseselt seotud või on jagatavad segmentidele mõistlikul alusel.

LISA 3 FINANTSRISKIDE JUHTIMINE

3.1 FINANTSRISKID

Kontserni tegevusega kaasnevad mitmesugused finantsriskid: krediidirisk, likviidsusrisk, õiglase väärtuse risk, kapitali juhtimise risk ja tururisk (mis hõlmab valuutariski, hinnariski ja rahavoogude intressimäära riski). Kontserni üldine riskijuhtimise programm keskendub finantsturu prognoosimatusetele ja üritab minimeerida võimalikke ebasoodsaid mõjusid Kontserni finantstegevusele. Kontserni finantsinstrumentideks on raha, mis on põhitegevuse rahastamiseks, põhitegevusest tekkivad nõuded deebitoridele, kohustused kreditoridele ning saadud laenud. Risk on juhtkonna poolt defineeritud kui võimalik kõrvalekalle oodatavast tulemusest. Kontserni riskijuhtimise aluseks on Tallinna Börsi, Finantsinspektsiooni ja teiste regulatiivsete organite poolt seatud nõuded, hea tava jälgimine ning Kontserni sisemised regulatsioonid. Kõik Kontserni finantsvarad kategooriates „Raha ja raha ekvivalendid“ ja „Nõuded“ ning kõik finantskohustised kategooriates „Laenukohustised“ ja „Kohustised“, kajastatakse korrigeeritud soetusmaksumuses.

Kontsern on soetanud ka finantsvarasid kategoorias „finantsvarad õiglases väärtuses läbi kasumiaruande.“

<i>tuh EUR</i>	31.12.2023	31.12.2022
Finantsvarad		
Raha ja raha elvivalendid	7	2
Nõuded (Lisa 5)	450	392
<i>sh. nõuded ostjate vastu</i>	443	391
<i>sh. Muud nõuded</i>	7	1
Finantsvarad õiglases väärtuses muutustega läbi kasumiaruande (Lisa 9)	491	644
Finantsvarad kokku	948	1 038
Finantskohustised		
Laenukohustised (Lisa 10)	3 147	3 102
Rendikohustised (Lisa 10)	69	63
Kohustised (Lisa 11)	523	490
<i>sh. võlad tarnijale</i>	500	471
<i>sh. muud võlad</i>	23	19
Finantskohustised kokku	3 738	3 655

(A) KREDIIDIRISK

Nordic Fibreboard AS krediidirisk sisaldab võimalikku kahju, mis tekib äripartnerite suutmatusest täita oma lepingulisi kohustusi. Kontserni krediidirisk tuleneb rahast ja raha ekvivalentidest, deposiitidest pankades ja finantsasutustes ning riskile avatud nõuetest.

Raha ja raha ekvivalendid

Kontsern aktsepteerib pikaajaliste koostööpartneritena krediidireitingutega „A“ ja „B“ hinnatud pankasid ning finantseerimisasutusi, kuid lühiajaliselt aktsepteeritakse ka krediidireitinguta pankasid. Kontsern omab arvelduskontosid kahes pangas, allpool olevas tabelis jagunevad pangakonto saldod pankade reitingute järgi alljärgnevalt:

<i>tuh EUR</i>	31.12.2023	31.12.2022
Krediidireiting "Aa3"	7	2
Kokku	7	2

Krediidireiting pärineb Moody's Investor Service kodulehelt.

Kuigi raha ja raha ekvivalendid kuuluvad samuti IFRS 9 oodatava krediikahjumi mudeli alla, siis tuvastatud väärtuse langus oli ebaoluline 31. detsembri 2022 ja 31. detsembri 2023 seisuga.

Nõuded

Vastavalt Kontserni krediipoliitikale ei nõuta hulгимүүgi klientidelt nõuete laekumise kindlustamiseks tagatise, vaid keskendutakse pidevale saadetiste, laekumata nõuete saldo ja maksetähtaegadest kinnipidamise jälgimisele. Riskantsematel turgudel rakendatakse täielikku või osalist ettemaksu, krediilimiite ning lühemaid maksetähtaegu.

Bilansipäeva seisuga ei olnud Kontsernil teada olulisi suuremaid riske seoses ostjatelt laekumata arvetega, mille ulatuses on arveid ebatõenäoliselt laekuvaks hinnatud, vt lisa 5 ja 20. Kontsern jälgib oma olemasolevate ning potentsiaalsete partnerite finantsseisu ning nende võimet endale võetud kohustusi täita.

Oodatava krediikahjumi mõõtmiseks rühmitatakse nõuded ostjatele lähtudes krediidiriski ühistest tunnustest ning aegumise perioodist. Oodatavad krediikahjumi määrad põhinevad viimase 36 kuu kuni 31. detsember 2023 või vastavalt kuni 1. jaanuar 2023 maksedistsipliinil ning vastavatel perioodidel esinenud ajaloolistel krediikahjumitel. Ajaloolised kahjumid on korrigeeritud eesmärgiga kajastada jooksvat ning tuleviku informatsiooni, mis puudutab makromajanduslikke faktoreid ning ostjate võimet nõuete maksmiseks. Kontsern on hinnanud, et SKP ja töötuse määr riikides, kus toimub selle kaupade ja teenuste müük, on kõige relevantsemad näitajad ning korrigeerib vastavalt ajaloolisi kahjumäärasid, lähtudes nende näitajate oodatavast muutusest.

Ülevalpool kirjeldatud põhimõtete alusel nõuete allahindlus 31. detsembri 2023 ja 31. detsembri 2022 seisuga oli ebaoluline.

Suurkliendid ja nende osakaal

Suurkliendina on defineeritud kliente, kellele müük moodustab üle 5% Kontserni müügitulust. Kontsernil on kuus suurkliendist klienti, kelle tulu ületab varem esile toodud tingimuse. Nõuete saldo suurklientidele vanuse järgi:

<i>tuh EUR</i>	31.12.2023	31.12.2022
Aegumata	193	300
Üle tähtaja:		
Kuni 90 päeva	0	7
Kokku	193	307

Täiendav info nõuete osas vaata ka lisa 5.

Seisuga 31.12.2023 laekumata nõuded suurklientidelt olid kõik 31.03.2024 seisuga laekunud. Ostjatelt laekumata arved seisuga 31.12.2023 olid kõik seisuga 31.03.2024 laekunud.

Klientidega seotud ebatõenäoliselt laekuvad nõuded 2023. ja 2022. aastal puudusid.

(B) LIKVIIDSUSRISK

Likviidsusrisk on võimalik kahjum, mis tuleneb piiratud või ebapiisavate raha olemasolust, mis on vajalikud Kontserni tegevusest tulenevate kohustuste täitmiseks. Juhatus jälgib pidevalt rahaprognose kasutades Kontserni rahaliste vahendite olemasolu ja piisavust võetud kohustuste täitmiseks ning Kontserni strateegiliste eesmärkide finantseerimiseks.

Finantskohustuste analüüs maksetähtaegade lõikes seisuga 31.12.2023:

tuh EUR	Saldo seisuga	Diskonteerimata rahavood			
	31.12.2023	Kuni 3 kuud	4-12 kuud	2-5 aastat	Kokku
Laenu- ja rendikohustised (Lisa 10)	3 215	98	278	2 972	3 348
Kohustised hankijatele (Lisa 11)	500	500	0	0	500
Muud kohustised (Lisa 11)	23	23	0	0	23
Kokku	3 738	621	278	2 972	3 871

Finantskohustuste analüüs maksetähtaegade lõikes seisuga 31.12.2022:

tuh EUR	Saldo seisuga	Diskonteerimata rahavood			
	31.12.2022	Kuni 3 kuud	4-12 kuud	2-5 aastat	Kokku
Laenu- ja rendikohustised (Lisa 10)	3 165	103	320	3 142	3 565
Kohustised hankijatele (Lisa 11)	471	471	0	0	471
Muud kohustised (Lisa 11)	19	19	0	0	19
Kokku	3 655	593	320	3 142	4 055

Laenukohustiste intressimäärad on kohustiste lõikes on esitatud lisa 10.

Ujuval intressimääral baseeruvate laenude diskonteerimata rahavoogude defineerimiseks on kasutatud bilansipäeva seisuga kehtinud intressimäära.

Seisuga 31.12.2023 ja 31.12.2022 omas Kontsern kehtivat arvelduskrediidilepingut. Seisuga 31.12.2023 oli Kontserni käibekapital negatiivne 64 tuhat eurot (31.12.2022 seisuga positiivne 911 tuhat eurot). Sellise olukorra tingisid Kontserni 2023. aasta negatiivsed majandustulemused. Negatiivse majandustulemuse peamiseks põhjuseks oli sisendkulude kasv ning tootmismahu vähenemine, mis omakorda suurendas proportsionaalselt tootmise omahinda. Kuigi ehitusmaterjalide turul on olukord endiselt ebakindel, siis on turgudel märke klientide huvi mõningasest taastumisest. Arvestades 2024. aasta väljavaadet usub ettevõtte juhtkond, et negatiivne käibekapital ei tekita Kontserni äritegevuse jaoks probleeme ning 2024. aasta lõpetab Kontsern positiivse käibekapitaliga.

(C) TURURISK

Rahavoogude intressimäära risk

Kontserni rahavoo intressirisk on peamiselt seotud pikaajaliste võlakohustustega, mis kannavad ujuvat intressimäära.

Kontsernil on intressimäära muutustest tulenev rahavoorisk, kuna üks laenudest on muutuva intressimääraga. Juhtkonna hinnangul ei ole intressimäära muutustest tulenev rahavoorisk olulise mõjuga, mistõttu ei kasutata finantsinstrumente riskide maandamiseks.

Nordic Fibreboard AS intressimäära risk on sõltuvuses peamiselt EURIBOR (Euro Interbank Offered Rate) võimalikust muutusest, kuna üks Kontserni laenudest on seotud 6 kuu EURIBOR-ga. Seisuga 31.12.2023 oli 6 kuu EURIBOR 3,861% (31.12.2022: 6 kuu EURIBOR 2,693%). Kuna Maaelu Edendamise Sihtasutusega (MES) sõlmitud laenuleping on sõlmitud fikseeritud intressimääraga, siis selle laenuga intressimäärast tulenevat riski ei kaasne. Coop Pank AS-iga sõlmitud laenulepingu on küll ujuva intressimääraga, kuid juhtkonna hinnangul ujuv intressimäär ei oma märkimisväärset mõju Kontserni rahavoogudele.

Intresside ümbervaatamise päevad lähtuvalt EURIBORi muutustest on pikaajalisel pangalaenu igal kuu 30. kuupäev. Kuue kuu EURIBOR fikseeritakse igal kuue kuu järel.

Kontserni intressimäära riski hindamiseks kasutatakse tundlikkusanalüüsi, mis kirjeldab intressimäära riski mõju ettevõtte kasumile turuintressimäära hinnangulise kõikumise kaudu. Kui 2023. aasta jooksul oleks 6-kuu EURIBOR olnud 1% võrra kõrgem/madalam, oleks Kontserni majandusaasta kahjum ja omakapital suurenenud/vähenenud 5,6 tuh eurot, eeldusel, et kõik teised muutujad jäävad samaks. Kui 2022. aasta jooksul oleks 6-kuu EURIBOR olnud 1% võrra kõrgem/madalam, oleks Kontserni majandusaasta kasum ja omakapital vähenenud/suurenenud 8,6 tuh eurot, eeldusel, et kõik teised muutujad jäävad samaks.

Laenu- ja rendikohustised intressimäära liigi ja laenu tähtaegade lõikes:

tuh EUR	31.12.2023	% kogu laenukohustistest	31.12.2022	% kogu laenukohustistest
Muutuva intressimääraga laenud	1 258	39%	1 032	33%
Fikseeritud intressimääraga laenud - lõpptähtaja järgi				
Alla 1 aasta	135	4%	184	6%
1-5 aastat	1 822	57%	1 949	61%
Kokku	3 215	100%	3 165	100%

Pikaajaliste pangalaenude jääkväärtused seisuga 31.12.2023 olid 2 614 tuhat eurot ja seisuga 31.12.2022 2 843 tuhat eurot. Pikaajaliste rendikohustuste jääkväärtused seisuga 31.12.2023 olid 45 tuhat eurot (31.12.2022 seisuga 31 tuhat eurot).

Seisuga 31.12.2023 oli Nordic Fibreboardil kehtiv arvelduskrediidileping limiidiga 700 tuhat eurot, millest 31.12.2023 seisuga oli kasutatud 324 tuhat eurot (seisuga 31.12.2022 limiit 200 tuhat eurot, millest kasutatud 70 tuhat eurot). Kuni 15.11.2023 oli arvelduskrediidil fikseeritud intressimäär 3,5% aastas, seoses arvelduskrediidi limiidi suurendamisega muutusid lepingutingimused, ning alates 15.11.2023 on arvelduskrediidi uueks intressimääraks 6 kuu EURIBOR+2,9% aastas. Kuna üle poole laenukohustustest on fikseeritud intressiga, siis on intressirisk Kontsernil ebaoluline.

Valuutarisk

Valuutarisk on Kontserni risk saada olulist kahjumit valuutakursside kõikumise tõttu. Kontserni valuutarisk eksport-import tehingutest on väga väike, kuna valdav enamus lepingutest on sõlmitud eurodes. Aruandeaastal Kontsernil tehingud euroga otseselt või kaudselt sidumata valuutades puudusid.

Kuna valuutariski mõju on marginaalne, ei ole Kontsern valuutariski maandamiseks riskimaandamise instrumente soetanud.

Kuna Kontsernil tehingud ja saldod välisvaluutas 2023. ja 2022. aastal puudusid, siis ei ole koostatud valuutaoptioonide ja tundlikkuse analüüse bilansipäeva seisuga.

Hinnarisk

Kontsern on avatud aktsiainvesteeringutest tulenevale hinnariskile, mida kajastatakse bilansis kui „finantsvarad õiglases väärtuses muutustega läbi kasumiaruande“. Kontsern on soetanud Trigon Property Development aktsiaid. Nimetatud aktsiad on avalikult kaubeldavad pigem väikeses mahus ning seetõttu kehva likviidsusega. Nimetatud aktsiatel on keskmine kolme aasta volatiilsus 242% (2021-2023). Allolev tabel näitab potentsiaalset mõju tulumaksujärgsele kasumile tundlikkusel 10%, 25%, 50%, 75%.

<i>tuh EUR</i>	Õiglane väärtus seisuga 31.12.2023	Mõju maksujärgsele kasumile (2023)	Õiglane väärtus seisuga 31.12.2022	Mõju maksujärgsele kasumile (2022)
TPD aktsiad				
- hetkeväärtus (Lisa 9)	491		644	
mõju:				
- muutus 10%		49		64
- muutus 25%		123		161
- muutus 50%		245		322
- muutus 75%		368		483

3.2 KAPITALI JUHTIMINE

Kontserni peamiseks eesmärgiks kapitaliriski juhtimisel on tagada Kontserni jätkusuutlikkus, et kindlustada tulu aktsionäridele ja hüved teistele huvigruppidele ning säilitada seejuures optimaalne kapitali struktuur vähendamaks kapitali hinda. Selleks, et säilitada või parandada kapitali struktuuri on Kontsernil võimalik reguleerida aktsionäridele makstavaid dividende, tagastada aktsionäridele sissemakstud aktsiakapital, emiteerida uusi aktsiaid või müüa varasid vähendamaks kohustusi. Juhtkond jälgib kapitali oma- ja laenukapitali suhtarvu baasil. See suhtarv arvutatakse, jagades netovõlg kogukapitaliga. Netovõlg leitakse lähtudes võlakohustustest kokku (sealhulgas lühiajalised ja pikaajalised võlakohustused nii nagu kajastatud konsolideeritud finantsseisundi aruandes), millest on maha arvatud raha ja raha ekvivalendid. Kogukapital leitakse konsolideeritud finantsseisundi aruandes kajastatud omakapitali kokku ja netovõla summana.

<i>tuh EUR</i>	31.12.2023	31.12.2022
Võla ja rendikohustised (Lisa 10)	3 215	3 165
Raha ja raha ekvivalendid	7	2
Netovõlg	3 208	3 163
Omakapital kokku (Lisa 13)	4 402	5 084
Kapital kokku	7 610	8 247
Võla ja kapitali suhe	42%	38%

Kontserni omakapital vastas seisuga 31.12.2023 ning 31.12.2022 äriseadustiku nõuetele. Kontserni laenukohustistega seotud lepingud sisaldavad kovenante, millest üks on seotud omakapitaliga. Seisuga 31.12.2023 jäi kolmest kovenandist kaks kovenanti täitmata, kuid laenuandjalt on saadud kinnitus kovenantide mittetäitmise aktsepteerimise kohta seisuga 31.12.2023. 31.12.2022 olid kõik laenulepingu kovenantide nõuded täidetud.

3.3. ÕIGLANE VÄÄRTUS

Kontsern kategoriseerib finantsinstrumendid sõltuvalt nende ümberhindlusest kolmele eri tasemele:

- Tase 1: Finantsinstrumendid, mida hinnatakse börsi või muu aktiivse reguleeritud turu korrigeerimata hinnas.
- Tase 2: Finantsinstrumendid, mida hinnatakse hindamiseetoditega, mis põhinevad jälgitavatel sisenditel. Selle kategooria alla liigituvad näiteks finantsinstrumendid, mis on hinnatud kasutades sarnaste instrumentide hindu aktiivsel reguleeritud turul või ka finantsinstrumendid, mille ümberhindluseks kasutatakse küll reguleeritud turu hinda, kuid mille likviidsus börsil on madal.
- Tase 3: Korrigeeritud soetusmaksumuses kajastatud finantsvarade ja -kohustuste hindamised on tehtud tasemel 3.

Nõuded ostjatele, võlad tarnijatele ja lühiajalised laenud on kajastatud korrigeeritud soetusmaksumuses, kategoriseeritud tasemel 3, ja kuna nõuded ostjatele, võlad tarnijatele ning

Lühiajalised laenud on lühiajalised, on juhtkonna hinnangul nende bilansiline väärtus lähedane nende õiglasele väärtustele.

Pikaajaliste laenude ja võlakohustuste õiglase väärtus ei erine oluliselt nende bilansilisest väärtusest, kuna laenud kannavad ujuvat intressimäära, mis muutub vastavalt turu intressimäärade kõikumisele ning laenude riskimarginaal on sõltuvuses koguvõla ning EBITDA suhtest ning seega ettevõtte tegevuse tulemuslikkus kajastub ka riskimarginaalis. Pikaajalised laenud ja võlakohustused on kategoriseeritud tasemele 3.

Eelnevalt tulenevalt hindab juhatuse, et pikaajaliste kohustuste õiglase väärtus ei erine oluliselt nende bilansilisest väärtusest. Finantskohustuste õiglase väärtus määratakse diskonteeritud tuleviku lepinguliste rahavoogude baasil, kasutades turu intressimäära, mis on Kontsernile kättesaadav sarnaste finantsinstrumentide kasutamisel.

„Finantsvarad õiglasest väärtusest läbi kasumiaruande“ (Trigon Property Development aktsiad) on kajastatud bilansis õiglasest väärtusest lähtudes Tallinna Väärtpaberibörsil kehtivast hinnast ning on kategoriseeritud tasemele 1.

Kinnisvarainvesteeringud võetakse algselt arvele nende soetusmaksumuses, mis sisaldab ka soetamisega seotud tehingutasusid. Edasi kajastatakse kinnisvarainvesteeringuid õiglasest väärtusest, mis baseerub iga-aastaselt sõltumatu hindaja või juhtkonna poolt määratud turuhinnal, tuginedes hiljuti toimunud tehingute hindadele sarnaste objektide osas või kasutades diskonteeritud rahavoogude meetodit.

LISA 4 OLULISED RAAMATUPIDAMISHINNANGUD JA OTSUSED

Rahvusvaheliste finantsaruandluse standardite nõuetele vastavate finantsaruannete koostamisel tuleb kasutada juhtkonnapoolseid raamatupidamislikke hinnanguid. Samuti tuleb juhtkonnal teha arvestuspõhimõtete valiku ja rakendamisega seotud otsuseid.

Juhtkonnapoolseid otsuseid ja hinnanguid on järjepidevalt üle vaadatud ning need põhinevad ajaloolisel kogemusel ning muudel asjaoludel, mille hulka kuuluvad ka sellised prognoosid tulevaste perioodide sündmuste suhtes, mida peetakse olemasolevate tingimuste juures mõistlikeks.

Valdkonnad, mis on seotud olulisemate või keerukamate juhtkonnapoolsete otsuste ja hinnangutega ning mis omavad olulist mõju finantsaruannetele, on materiaalse põhivara (lisa 8) kaetava väärtuse hindamine ning kinnisvarainvesteeringute (lisa 7) õiglase väärtuse hindamine.

PÕHIVARA VÄÄRTUSE LANGUSE HINDAMINE

Kui eksisteerib indikatsioon, mis viitavad vara väärtuse langusele, viib juhtkond läbi kaetava väärtuse testi ning hindab Kontserni vara kaetavat väärtust (s.o kõrgem kahest järgnevast näitajast: vara õiglase väärtus (miinus müügiikulused) või vara kasutusväärtus) (vaata ka arvestuspõhimõtet lisas 2 I).

Juhul kui vara väärtuse testis kasutatavad rahavood on ebamäärsed, siis kasutatakse põhivara väärtuse hindamiseks väliseid eksperte. Püssi tehase suleti 2020. märtsis ning on 2023. lõpu seisuga jätkuvalt suletud. Kuna tehase avamise aeg ning seega ka prognoositavad rahavood on vara kaetava väärtuse testi tarbeks liiga ebamäärsed, siis on juhtkond hinnanud põhivara (maa, ehitised ning seadmed ja masinad) kaetavat väärtust lähtudes õiglasest väärtusest, millest on maha arvatud müügiikulud. Juhtkond on kasutanud Püssi tehase põhivarade hindamiseks väliseid hindamisksperte. Maa ja hooned on hinnatud võrreldavate tehingute meetodi põhjal. Masinate ja seadmete hindamine võtab arvesse mitmeid sisendeid nagu tootmisliini vanus ja asukoht, uue tootmisliini maksumus ja asendusväärtus, mida on vähendatud tehase taaskäivitamiskulude võrra ning sarnase vara müügihind. Maa ja ehitiste hindamisakt on koostatud 18.12.2023 ja masinate ja seadmete hindamisakt on

koostatud 06.02.2024. Juhtkonna hinnangul annavad hindamisaktid ülevaate varade väärtusest ning on seisukohal, et 31.12.2023 seisuga ei ole varade väärtus langenud alla nende bilansilist jääkmaksumust.

Pärnu tehase materiaalsete põhivarade osas viidi 2023. aastal läbi diskonteeritud rahavoogude meetodil põhivarade väärtuse kaetava väärtuse test. Kasutati maksujärgset diskontomäära 16.1%. 2023. aasta kaetav väärtus on leitud kasutusväärtuse põhjal, milleks on leitud detailsed maksustamisjärgsed rahavoo prognoosid perioodile 2024-2028. Kasutusväärtuse leidmisel on kasutatud järgmiseid põhieelduseid, mis tuginevad juhtkonna eelnevate aastate tegelikel tulemustel ning tulevaste perioodide prognoosidel ja tuleviku kasvumääradel. Olulisemad kasutatud eeldused:

- keskmine tulude kasv perioodil: 9.9% aastas;
- keskmine brutokasumi kasv perioodil: 19% aastas;
- keskmine EBITDA kasv perioodil: 30% aastas;
- terminaal kasvumäär: 2,5%.

2023. aastal oli kaetava väärtuse test positiivse tulemusega, mistõttu ei eksisteeri vajadust põhivarade allahindluseks.

Oluliste sisendite +/- 1 protsendi muutuse korral ei esineks kaetava väärtuse langust alla põhivarade bilansilise väärtuse.

KINNISVARAINVESTEERINGUTE ÕIGLANE VÄÄRTUS

Juhtkond on määranud kinnisvarainvesteeringute õiglase väärtuse kasutades sõltumatute ekspertide hindamistulemusi. Täpsemalt on kinnisvarainvesteeringute õiglase väärtuse hindamise info avalikustatud lisas 7.

LISA 5 NÕUDED JA ETTEMAKSED

<i>tuh EUR</i>	31.12.2023	31.12.2022
Nõuded ostjate vastu	443	391
Maksude ettemaksed	71	150
Ettemaksed teenuste eest	13	17
Muud nõuded	7	1
Kokku	534	559

Nõuete väärtuse allahindluseid ei ole 2023. ega 2022. aastal teostatud.

NÕUDED OSTJATELE VANUSELINE ANALÜÜS

<i>tuh EUR</i>	31.12.2023	31.12.2022
Aegumata	412	373
sh nõuded klientidele kellel on ka üle tähtaja nõudeid	0	236
sh nõuded klientidele kellel puuduvad üle tähtaja nõudeid	412	137
Üle tähtaja	31	18
Üle tähtaja kuni 90 päeva	31	16
Üle tähtaja enam kui 90 päeva	0	2
Kokku	443	391

LISA 6 VARUD

<i>tuh EUR</i>	31.12.2023	31.12.2022
Tooraine ja materjal	177	401
Lõpetamata toodang	30	228
Valmistoodang	561	1 081
Ettemaksed varude eest	0	2
Varude väärtuse allahindlus	(40)	(40)
Kokku	728	1 672

2023. aastal kanti maha valmis- ja lõpetamata toodangut soetusmaksumuses 26,9 tuhat eurot (2022: 0,4 tuhat eurot), materjalide mahakandmist 2023. ja 2022. aastal ei teostatud. Varude väärtuse allahindluse reserv 2023. ja 2022. aastal ei muutunud.

Varud on panditud ning moodustavad osa kommertspandist (Lisa 10).

LISA 7 KINNISVARAINVESTEERINGUD

Kinnisvarainvesteeringutena kajastatakse Pärnu Riverside Development OÜ-le kuuluvat Pärnus Suur-Jõe tn 48 hoonestatud kinnistut ja Nordic Fibreboard Ltd OÜ-le kuuluvat Rääma tn 31 kinnistu osa.

	<i>tuh EUR</i>
Jääkmaksumus 31.12.2021	1 152
Kapitaliseeritud kulud	10
Õiglase väärtuse ümberhindlus	697
Jääkmaksumus 31.12.2022	1 859
Kapitaliseeritud kulud	6
Õiglase väärtuse ümberhindlus	404
Jääkmaksumus 31.12.2023	2 269

Kapitaliseeritud kulutused kinnisvarainvesteeringusse summas 6 tuhat eurot 2023. aastal tulenevad Suur-Jõe 48 detailplaneeringuga seotud kuludest (2022: 10 tuhat eurot, samuti Suur-Jõe 48 detailplaneeringuga seotud kulud).

Kinnisvarainvesteeringuid kajastatakse õiglase väärtuse meetodil. Pärnus Suur-Jõe tänav 48 asuva kinnistu nr 1409705 ja Rääma tn 31 kinnistule nr 14096005 õiglase väärtus hinnati ümber 31.12.2023 seisuga, ümberhindluse lähtuti sõltumatu hindaja poolt 24.01.2024 võrdlusmeetodil koostatud eksperthinnangutest. Hindamismeetodi valikul on hindaja lähtunud hinnatavast varast ja kasutada olevast turuinformatsioonist ning sellest, et hindajale on teada hinnatava analoogiliste varade ostumüügitehinguid konkureerivatest turupiirkondadest, antud info oli piisavaks aluseks kasutamaks võrdlusmeetodit.

Kinnisvarainvesteeringud on koormatud hüpoteekidega (Lisa 10).

KINNISVARAINVESTEERINGUD KINNISTUTE LÖIKES:

	<i>tuh EUR</i>
31.12.2021	
Suur-Jõe tn 48 kinnistuosa, Pärnu	977
Rääma tn 31 kinnistuosa, Pärnu	175
31.12.2022	
Suur-Jõe tn 48 kinnistuosa, Pärnu	1 684
Rääma tn 31 kinnistuosa, Pärnu	175
31.12.2023	
Suur-Jõe tn 48 kinnistuosa, Pärnu	1 832
Rääma tn 31 kinnistuosa, Pärnu	437

LISA 8 MATERIAALNE JA IMMATERIAALNE PÕHIVARA, KASUTUSÕIGUSE VARAD

MATERIAALNE PÕHIVARA JA KASUTUSÕIGUSE VARAD

<i>tuh EUR</i>	Maa	Ehitised ja rajatised	Masinaid ja seadmed	Muu inventar	Lõpeta-mata ehitised	Vara kasutus-õigus	Kokku
Soetusmaksumus 31.12.2021	191	2 556	10 845	89	473	114	14 268
Akumuleeritud kulum 31.12.2021	0	(1 779)	(7 459)	(88)	0	(28)	(9 353)
Jääkmaksumus 31.12.2021	191	777	3 387	1	473	86	4 915
Soetatud	0	4	44	0	187	44	279
Ümberklassifitseeritud	0	0	265	0	(255)	(10)	0
Ümberklassifitseeritud põhivara akumuleeritud kulum	0	0	(10)	0	0	10	0
Maha kandmine ja allahindlus (Lisa 20)	(7)	0	(124)	0	0	(29)	(160)
Müüdüd ja mahakantud põhivara akumuleeritud kulum maha kandmine	0	0	124	0	0	9	133
Kulum (Lisa 15)	0	(78)	(371)	0	0	(48)	(497)
Soetusmaksumus 31.12.2022	184	2 560	11 030	89	405	119	14 387
Akumuleeritud kulum 31.12.2022	0	(1 857)	(7 716)	(88)	0	(57)	(9 717)
Jääkmaksumus 31.12.2022	184	703	3 314	1	405	62	4 670
Soetatud	0	0	17	0	226	56	299
Ümberklassifitseeritud	0	0	295	0	(295)	0	0
Maha kandmine ja allahindlus (Lisa 20)	0	(3)	(158)	(8)	0	(75)	(244)
Müüdüd ja mahakantud põhivara akumuleeritud kulum maha kandmine	0	3	158	8	0	69	238
Kulum (Lisa 15)	0	(79)	(373)	0	0	(36)	(488)
Soetusmaksumus 31.12.2023	184	2 557	11 184	81	336	100	14 442
Akumuleeritud kulum 31.12.2023	0	(1 933)	(7 931)	(80)	0	(24)	(9 967)
Jääkmaksumus 31.12.2023	184	624	3 253	1	336	76	4 475

2023. aastal kanti maha mitte kasutuses olevaid masinaid ja seadmeid soetusmaksumuses 158 tuhat eurot, masinate ja seadmete akumulieeritud kulumit kanti maha 158 tuhande euro väärtuses. Üks vara kasutusõiguse rendileping lõpetati ennetähtaegselt soetusmaksumuses 75 tuhat eurot, seoses sellega kanti maha vara kasutusõigust soetusmaksumuses 75 tuhat eurot ja akumulieeritud kulumit 69 tuhat eurot. Lisandus juurde üks vara kasutusõiguse rendileping soetusmaksumuses 56 tuhat eurot.

2023. aastal on põhivara soetuse eest tasutud kokku makseid summas 251 tuhat eurot, mis sisaldab 2022. aastal soetatud, kuid 2023. aastal tasutud makseid summas 2 tuhat eurot ning 2023. aastal soetatud põhivara eest tasutud makseid summas 249 tuhat eurot.

Seisuga 31.12.2023 oli täielikult kulumisse kantud, kuid kasutuses, materiaalsed põhivara summas 5,30 miljonit eurot ja seisuga 31.12.2022 5,42 miljonit eurot.

LÕPETAMATA EHITUS

Seisuga 31.12.2023 oli lõpetamata ehitusena kajastatud investeeringud tootmistehnoloogiasse saldo 336 tuhat eurot, seisuga 31.12.2022 olid lõpetamata ehitusena kajastatud investeeringute saldo 405 tuhat eurot. 2023. aasta jooksul tehti lõpetamata ehitusena kajastatud põhivarasse investeeringuid 226 tuhat eurot, klassifitseeriti ümber masinate ja seadmete põhivaragruppi kokku 295 tuhande euro väärtuses.

IMMATERIAALNE PÕHIVARA

	Arvutitarkvara
	<i>tuh EUR</i>
Soetusmaksumus 31.12.2021	13
Akumulieeritud kulum 31.12.2021	(10)
Jääkmaksumus 31.12.2021	3
Kulum	(1)
Soetusmaksumus 31.12.2022	13
Akumulieeritud kulum 31.12.2022	(11)
Jääkmaksumus 31.12.2022	2
Kulum	(1)
Soetusmaksumus 31.12.2023	13
Akumulieeritud kulum 31.12.2023	(12)
Jääkmaksumus 31.12.2023	1

Materiaalsed ja immateriaalsed põhivarad sisaldavad nii vallasvara, mis on panditud ning moodustavad osa kommertspandist, kui ka Ettevõtte majandustegevuses kasutatavaid kinnistuid, mis on koormatud hüpoteekidega (Lisa 10).

Hüpoteegina tagatiseks seatud põhivarade bilansiline väärtus (kinnisvarainvesteeringud, maa ning ehitised ja rajatised) oli 31.12.2023 seisuga 3,08 miljonit eurot ja 31.12.2022 seisuga 2,75 miljonit eurot. Ülejäänud põhivarad moodustavad osa kommertspandist (Lisa 10).

LISA 9 FINANTSVARAD ÕIGLASES VÄÄRTUSES MUUTUSTEGA LÄBI KASUMIARUANDE

tuh EUR	31.12.2023	Muutus 2023	31.12.2022
Põhivara			
Noteeritud väärtpaberid – Aktsiainvesteeringud - soetusmaksumuses	338	0	338
Ümberhindlus	153	(153)	306
Kokku	491	(153)	644

*Finantsvarad õiglases väärtuses läbi kasumi või kahjumi (s.t. Trigon Property Development aktsiad) on ümberhinnatud peegeldamaks õiglast väärtust põhinedes Nasdaq Tallinna börsi viimasele hinnale seisuga 31.12.2023.

LISA 10 VÕLA- JA RENDIKOHUSTISED

Nordic Fibreboard AS tütarettevõttel Nordic Fibreboard Ltd OÜ-I laenukohustused Coop Pank AS-i ja Maaelu Edendamise Sihtasutus (MES) ees. Coop Pank AS antud laenu tähtaeg on 5 aastat koos 10-aastase amortisatsioonigraafikuga ning 31.12.2023 seisuga oli laenuintressimäär 6 kuu EURIBOR+3,5% marginaal aastas. MES antud laenu tähtaeg on 6 aastat ning alates 31.12.2022 on laenuintressimäär 4% aastas. Lisaks oli Nordic Fibreboard Ltd OÜ-I sõlmitud Coop Pank AS-ga 1,5 aastase tähtajaga arvelduskrediidileping limiidiga 700 tuhat eurot, 2023. aastal oli arvelduskrediidi intressimäär 6 kuu EURIBOR+2,9% marginaal aastas. Arvelduskrediidi limiiti suurendati 2023. aasta 4. kvartalis 200 tuhandelt eurolt 700 tuhande euroni. 2023. aasta lõpu seisuga oli kasutatud arvelduskrediidi limiiti summas 324 tuhat eurot.

2023. aastal sai Nordic Fibreboard Ltd OÜ seotud osapoolelt Pärnu Holdings AS lühiajalist laenu 200 tuhat eurot, intressimääraga 8% aastas.

2023. aastal teostati rendilepingukohustiste tagasimakseid summas 50 tuhat eurot ning rendilepingukohustiste intresse summas 3 tuhat eurot.

INFORMATSIOON LAENUDE KOHTA SEISUGA:

tuh EUR	Intressimäär	31.12.2023	31.12.2022
Lühiajalised võlakohustised			
Pikaajalise laenukohustise lühiajaline osa (Coop Pank)	6 kuu EURIBOR+3,5%	98	106
Pikaajalise laenukohustise lühiajaline osa (MES)	4%	111	83
Pikaajaliste rendilepingukohustiste lühiajaline osa	2,49%	23	31
Arvelduskrediit (Coop Pank)	6 kuu EURIBOR+2.9%	324	70
Kokku		556	290
Pikaajalised võlakohustised			
Pikaajalise laenukohustise pikaajaline osa (Coop Pank)	6 kuu EURIBOR+3,5%	836	926
Pikaajalise laenukohustise pikaajaline osa (MES)	4%	1 578	1 917
Pikaajaline laen seotud osapoolelt	8%	200	0
Pikaajaliste rendilepingukohustiste pikaajaline osa	2,49%	45	32
Kokku		2 659	2 875
Kokku võlakohustised		3 215	3 165

FINANTSEERIMISEST TULENEVATE KOHUSTISTE MUUTUS 2023

<i>tuh €</i>	31.12.2022	Raha-voog	Mitte-rahaline muutus	Arvestatud intressid	Tasutud intressid	Ümberklassifitseerimine	31.12.2023
Pikaajalise laenukohustise lühiajaline osa (Coop Pank)	106	(97)	0	99	(99)	90	98
Pikaajalise laenukohustise lühiajaline osa (MES)	83	(111)	0	76	(76)	139	111
Pikaajaliste rendilepingukohustiste lühiajaline osa	31	(50)	19	3	(3)	23	23
Arvelduskrediit (Coop Pank)	70	254	0	3	(3)	0	324
Pikaajalise laenukohustise pikaajaline osa (Coop Pank)	926	0	0	0	0	(90)	836
Pikaajalise laenukohustise pikaajaline osa (MES)	1 917	(200)	0	0	0	(139)	1 578
Pikaajaline laen seotud osapoleelt	0	200	0	0	0	0	200
Pikaajaliste rendilepingukohustiste pikaajaline osa	32	0	35	0	0	(23)	45
Kokku	3 165	(4)	54	181	(181)	0	3 215

FINANTSEERIMISEST TULENEVATE KOHUSTISTE MUUTUS 2022

<i>tuh €</i>	31.12.2021	Raha-voog	Mitte-rahaline muutus	Arvestatud intressid	Tasutud intressid	Ümberklassifitseerimine	31.12.2022
Pikaajalise laenukohustise lühiajaline osa (Coop Pank)	100	(102)	0	81	(81)	108	106
Pikaajalise laenukohustise lühiajaline osa (MES)	0	0	0	0	0	83	83
Pikaajaliste rendilepingukohustiste lühiajaline osa	46	(46)	0	1	(1)	31	31
Arvelduskrediit (Coop Pank)	0	70	0	2	(2)	0	70
Pikaajalise laenukohustise pikaajaline osa (Coop Pank)	1 034	0	0	0	0	(108)	926
Pikaajalise laenukohustise pikaajaline osa (MES)	2 000	0	0	37	(37)	(83)	1 917
Pikaajaliste rendilepingukohustiste pikaajaline osa	40	0	23	0	0	(31)	32
Kokku	3 220	(79)	23	120	(120)	0	3 165

Laenumaksete diskonteerimata tulevased rahavood on välja toodud lisa 3 punkt 3.1 lõigus (B). Kontserni laenud on tagatud alljärgnevalt:

- kommertspant vallasvarale kogusummas 2 miljonit eurot;
- hüpoteegid 2,6 miljonit eurot.
- Maaelu Edendamise Sihtasutus (MES) käendus Coop Pank laenule mahuga 80% Coop Pank AS-ile tagasi maksmata laenusummast.

Info võlakohustustest tulenevate finantsriskide kohta on avalikustatud lisas 3. Info pangalaenu tagatiseks seatud varade bilansilise maksumuse kohta on avalikustatud lisades 5, 6, 7 ning 8.

<i>tuh EUR</i>	
Rahavoogude aruandes:	
Kapitalirendi maksed	(50)
Saadud laenu tagasimaksed Coop Pank-ile	(97)
Saadud laenu tagasimaksed MES-ile	(311)
Seotud osapooltelt saadud laenud	200
Arvelduskrediidi kasutamise muutus	254
Mitterahalised muutused:	
Kapitalirendikohustiste suurenemine	54
Kokku	50
Finantsseisundi aruandes:	
Laenukohustised seisuga 31.12.2022	3 165
Laenukohustised seisuga 31.12.2023	3 215
Muutus	50

LISA 11 VÕLAD JA ETTEMAKSED

	31.12.2023	31.12.2022
Võlad tarnijatele	500	471
Võlad töövõtjatele	99	145
<i>sh puhkusekohustise eraldis</i>	27	50
Maksuvõlad	97	133
<i>sh sotsiaal- ja töötuskindlustusmaks</i>	64	83
<i>üksikisiku tulumaks</i>	27	40
<i>kogumispensioni maksed</i>	1	2
<i>käibemaks</i>	0	0
<i>muud maksud</i>	5	8
Saadud ettemaksed	37	246
Muud võlad	23	19
Kokku	756	1 014

LISA 12 ERALDISED

Eraldised on moodustatud Kontserni endistele töötajatele tööõnnetuste tagajärjel tekkinud kahjude hüvitamiseks. Hüvitiste eraldise moodustamisel on lähtutud eeldatavast hüvitist saavate isikute arvust, töövõime kaotuse määrast, töötaja palgatasemest, töötaja pensioniastmest ning hinnangust hüvitise maksmise perioodi kohta. Hüvitiste maksete perioodi hindamisel on juhtkond lähtunud Eesti Statistikaameti avalikust informatsioonist.

<i>tuh EUR</i>	
Saldo 31.12.2021	164
sh lühiajaline eraldis	19
sh pikaajaline eraldis	145
Muutused 2022:	
Eraldise kasutamine	(25)
Intressikulu (Lisa 21)	6
Saldo 31.12.2022	145
sh lühiajaline eraldis	18
sh pikaajaline eraldis	127
Muutused 2023:	
Eraldise kasutamine	(24)
Intressikulu (Lisa 21)	7
Eraldiste reservi suurendamine	4
Saldo 31.12.2023	132
sh lühiajaline eraldis	21
sh pikaajaline eraldis	111

LISA 13 OMAKAPITAL

	Nimiväärtus	Aktsiate arv	Aktsiakapital
	EUR	tk	tuh EUR
Saldo 31.12.2023	0,1	4 499 061	450
Saldo 31.12.2022	0,1	4 499 061	450

Seisuga 31.12.2023 oli Nordic Fibreboard AS aktsiakapital 449 906,10 eurot, mis koosnes 4 499 061 nimiväärtusega nimelistest aktsiatest arvestusliku väärtusega 0,10 eurot aktsia kohta. Iga lihtaktsia annab omanikule ühe hääle aktsionäride üldkoosolekul ning õiguse saada dividende. Põhikirjas fikseeritud minimaalne aktsiakapital on 250 000 eurot ja maksimaalne aktsiakapital on 1 000 000 eurot.

31.12.2023 seisuga oli Kontsernil 1 103 aktsionäri, nendest omas üle 5% osalust:

Aktsionär	Aktsiate arv (tk)	Osalus (%)
NFB Pärnu Holdings OÜ	1 750 135	38,90
Pärnu Holdings OÜ	842 640	18,73
OÜ Kõik või Mittemidagi	646 399	14,37

31.12.2022 seisuga oli Kontsernil 1 130 aktsionäri, nendest omas üle 5% osalust:

Aktsionär	Aktsiate arv (tk)	Osalus (%)
Pärnu Holdings OÜ	2 592 775	57,63
OÜ Kõik või Mittemidagi	617 291	13,72

Nordic Fibreboard AS nõukogu ja juhatuse liikmetele kuuluvate aktsiate arv seisuga 31.12.2023:

- Joakim Johan Helenius 20 000 aktsiat (31.12.2022: 20 000 aktsiat)
- Rando Tomingas 0 aktsiat (31.12.2022: 0 aktsiat)
- Sakari Wallin 0 aktsiat (31.12.2022: 0 aktsiat)
- Torfinn Losvik 0 aktsiat (31.12.2022: 0 aktsiat)
- Enel Äkke 0 aktsiat (31.12.2022: 0 aktsiat)
- Kevin Gustasson 0 aktsiat (31.12.2022: 0 aktsiat)

Joakim Johan Helenius omab kaudset osalust läbi ettevõtete NFB Pärnu Holdings OÜ ja Pärnu Holdings OÜ. Torfinn Losvik omab kaudset osalust läbi ettevõtte Pärnu Holdings OÜ, lisaks omab ta aktsiaid läbi Stetind OÜ koguses 44 206 aktsiat (31.12.2022: 44 206 aktsiat). Rando Tomingas omab aktsiaid läbi Triangel Kapital OÜ koguses 36 762 aktsiat (31.12.2022: 36 762 aktsiat).

LISA 14 KASUM AKTSIA KOHTA

	31.12.2023	31.12.2022
Puhaskasum (-kahjum) (tuh EUR)	(682)	1 234
Kaalutud keskmine aktsiate arv (tuh tk)	4 499	4 499
Tava puhaskasum (-kahjum) aktsia kohta (EUR)	(0,15)	0,27
Kaalutud keskmine aktsiate arv lahustatud puhaskasumi (-kahjumi) aktsia kohta arvutamisel (tuh tk)	4 499	4 499
Lahustatud puhaskasum (-kahjum) aktsia kohta (EUR)	(0,15)	0,27
Aksia raamatupidamisväärtus (EUR)	0,98	1,13
Hind-tulu (PE) suhtarv	(5,93)	5,83
Nordic Fibreboard AS aktsia sulgemishind Tallinna Väärtpaberibörsil seisuga 31.12.2023 ja 31.12.2022 (EUR)	0,90	1,60

Tava puhaskasum aktsia kohta on arvutatud emaettevõtte omanikele kuuluva puhaskasumi ja kaalutud keskmise perioodi aktsiate arvu suhtena.

Lahustatud puhaskasum aktsia kohta on arvutatud emaettevõtte omanikele kuuluva puhaskasumi ja kaalutud keskmise perioodi aktsiate arvu suhtena, võttes arvesse potentsiaalselt emiteeritavate aktsiate arvu. Kuna Kontsernis ei ole alates 31.12.2020 kehtivaid optsooniprogramme, siis on ei oma Kontsern potentsiaalseid aktsiaid.

Nordic Fibreboard AS aktsiaga kaubeldakse Tallinna Börsil alates 25.09.2007.

LISA 15 MÜÜDUD TOODANGU KULU

tuh EUR	2023	2022
Tooraine ja materjalid	1 749	4 056
Elektri- ja soojusenergia, vesi	2 367	3 870
Tööjõukulud (Lisa 18)	1 189	1 621
Kulum (Lisa 8)	489	497
Ostetud kaubad	155	0
Valmis- ja lõpetamata toodangu jääkide muutus	690	(1 225)
Muud kulud	171	205
KOKKU	6 810	9 024

LISA 16 TURUSTUSKULUD

<i>tuh EUR</i>	2023	2022
Transport	400	831
Tööjõukulud (Lisa 18)	192	186
Reklaamikulud	2	1
Agenditasud	66	77
Muud kulud	13	17
KOKKU	673	1 112

LISA 17 ÜLDHALDUSKULUD

<i>tuh EUR</i>	2023	2022
Tööjõukulud (Lisa 18)	224	226
Ostetud teenused	105	44
Kantseleikulud	63	51
Auditi kulud*	36	36
Muud kulud	86	67
KOKKU	514	424

*Kontserni 2023. majandusaasta aruande auditi eest arvestatud tasu oli 13,5 tuhat eurot ja tütaretevõtte 2023. majandusaasta auditi arvestatud tasu 22,6 tuhat eurot.

LISA 18 TÖÖJÕUKULUD

<i>tuh EUR</i>	2023	2022
Töötasud (Lisad 15,16,17,23)	1 206	1 536
Sotsiaal- ja töötuskindlustusmaks (Lisad 15,16,17,23)	399	496
Töötajatele tehtud erisoodustused (Lisad 15,16,17,23)	15	12
KOKKU	1 620	2 045

LISA 19 MUUD ÄRITULUD

<i>tuh EUR</i>	2023	2022
Kindlustuse kompensatsioonid	0	33
Kasum kinnisvarainvesteeringu ümberhindlusest (Lisa 7)	404	697
KOKKU	404	730

LISA 20 MUUD ÄRIKULUD

<i>tuh EUR</i>	2023	2022
Reklamatsioonid	2	3
Lepingutasud	3	1
Liikmemaksud	5	1
Makstud trahvid ja viivised	4	3
Kahjum põhivara müügist	0	1
Muud kulud	7	0
Erakorralised muud kulud	406	0
KOKKU	427	9

LISA 21 FINANTSTULUD JA FINANTSKULUD

FINANTSTULUD

tuh EUR	2023	2022
Saadud dividendid	0	129
Finantstulud kokku	0	129

FINANTSKULUD

tuh EUR	2023	2022
Intressikulud	209	126
<i>sh eraldisega seotud intressikulu (Lisa 10)</i>	7	6
TPD aktsiate ümberhindlus	153	0
Muud finantskulud	4	4
Finantskulud kokku	366	130

LISA 22 SEGMENTIDE ARUANNE

Ärisegmentide aruanne põhineb kontsernisisesel juhtimisarvestuse aruandlusel, mida kasutatakse strateegiliste otsuste tegemiseks. Kontserni juhatuse jälgib ärisegmentide tegevust järgnevate toodete ja teenuste liikide lõikes:

- Kiudplaadi tootmine ja hulgimüük (Nordic Fibreboard Ltd OÜ) - pehmetel puitkiudplaatidel baseeruvate üldehitusplaatide ja siseviimistlusplaatide tootmine Pärnus asuvas tehases ning müük hulgiklientidele.
- Kinnisvara haldus (Pärnu Riverside Development OÜ) – Pärnus Suur-Jõe tänav 48 asuva kinnisvara haldamine ja arendamine.

Juhatus hindab ärisegmentide tulemusi peamiselt ärikasumi ja EBITDA alusel. Teise mõõdikuna jälgib juhatuse müügitulu. Kontsern määratleb EBITDA-d kui kasumit enne erakorralisi muid ärikulusid ja neto finantskulusid ning maksu-, kulumi ja väärtuse languse kulusid. Erakorraliste muude ärikuludena on kontsern käsitletud ühekordseid kulusid, mis ei ole tekkinud tavapärase äritegevuse käigus, vaid on tekkinud mõnest erakorralisest asjaolust. EBITDA ei ole IFRS-is määratletud tulemuslikkuse näitaja. Kontserni EBITDA määratlus ei pruugi olla võrreldav teiste majandusüksuste sarnase nimetusega ärikasumi näitajate ja avalikustatavate andmetega.

Kõik juhatusele esitatud andmed on kajastatud vastavuses finantsaruannete andmetele.

2023 tuh EUR	Kiudplaadi tootmine ja hulgimüük	Kinnisvara- haldus	Grupi üldkulud ja elimineerimine	SEGMENTID KOKKU
Müügitulu kontserniväline	7 657	47	0	7 704
EBITDA	510	113	(44)	579
Amortisatsioonikulu (Lisa 8)*	489	0	0	489
Ärikasum (-kahjum)	(384)	113	(45)	(316)
Erakorraline muu ärikulu	406	0	0	406
Finantstulud (Lisa 21)	30	0	(30)	0
Finantskulud (Lisa 21)	361	3	2	366
Puhaskasum/-kahjum	(715)	110	(77)	(682)
Segmenti varad	6 665	1 836	4	8 505
Segmenti põhivarad (Lisad 6; 7; 8)*	5 404	1 832	0	7 236
Segmenti kohustised	3 981	73	49	4 103
Põhivara lisandumised (Lisa 8)*	279	6	0	285

2022 tuh EUR	Kiudplaadi tootmine ja hulgimüük	Kinnisvara- haldus	Grupi üldkulud ja elimineeri- mine	SEGMENTID KOKKU
Müügitulu kontserniväline	11 035	39	0	11 074
EBITDA	1 092	672	(32)	1 732
Amortisatsioonikulu (Lisa 8)*	497	0	0	497
Ärikasum (-kahjum)	595	672	(32)	1 235
Finantstulud (Lisa 21)	129	0	0	129
Finantskulud (Lisa 21)	129	0	1	130
Puhaskasum/-kahjum	595	672	(33)	1 234
Segmendi varad	7 934	1 688	(214)	9 408
Segmendi põhivarad (Lisad 6; 7; 8)*	5 491	1 684	0	7 175
Segmendi kohustised	4 175	36	113	4 324
Põhivara lisandumised (Lisa 8)*	279	10	0	289

ÄRISEGMENTIDE MÜÜGITULU KLIENTIDE GEOGRAAFILISE ASUKOHA LÕIKES:

tuh EUR	2023			2022		
	Kiudplaadi tootmine ja hulgimüük	Kinnisvara- haldus	SEGMENTID KOKKU	Kiudplaadi tootmine ja hulgimüük	Kinnisvara- haldus	SEGMENTID KOKKU
Euroopa Liit	6 974	47	7 021	10 297	39	10 336
Aafrika	197	0	197	0	0	0
Lähis-Ida	137	0	137	154	0	154
Aasia	114	0	114	69	0	69
Venemaa	0	0	0	427	0	427
Teised riigid	235	0	236	88	0	88
Kokku	7 657	47	7 704	11 035	39	11 074

LISA 23 TEHINGUD SEOTUD OSAPPOOLTEGA

Seotud osapoolteks on:

- Emaettevõtte omanikud;
- Emaettevõtte konsolideerimisgruppi kuuluvad ettevõtted;
- Nordic Fibreboard AS kontserni ettevõtete nõukogu, juhatuse liikmed ning nende isikute lähikondlased;
- Ettevõtted, mida kontrollivad juhatuse ja nõukogu liikmed;
- Olulise osalusega eraisikutest omanikud, välja arvatud juhul, kui isikutel puudub võimalus avaldada olulist mõju Kontserni äriolulistele otsustele.

31.12.2023 seisuga omas Kontserni üle olulist mõju NFB Pärnu Holdings OÜ omanik Joakim Johan Helenius (kaudne ja otsene osalus ettevõttes 48,71%). Seisuga 31.12.2022 olid Kontserni üle olulist mõju omavad isikud Stetind OÜ (omanik 100% Torfinn Losvik) ja Joakim Johan Helenius, kes mõlemad omasid 50% osalust ettevõttes Pärnu Holdings OÜ, mis omas 57,63% Kontsernist.

Hüvitised (sh maksukulud) sisaldavad perioodi jooksul ema- ja tütarettevõtete juhatuse ja nõukogu liikmetele makstud tasusid:

<i>tuh EUR</i>	2023	2022
Arvestatud tasu	204	200
Isikliku sõiduauto kasutus	1	0
Sotsiaalmaks	69	67
Kokku	274	267

2023. aastal arvestati konsolideerimisgruppi kuuluvate kõikide ettevõtjate juhatuste liikmetele tasusid brutosummas 204 tuhat eurot (2022: aastal 200 tuhat eurot). Nõukogu liikmetele ei ole lühiajalisi hüvitisi makstud aastal 2023 ega 2022.

Nordic Fibreboard AS on seotud osapooltelt ostnud põhiliselt konsultatsiooniteenuseid. Tehinguid seotud osapooltega tehakse turutingimustel.

<i>tuh EUR</i>	2023	2022
Ostetud teenused	21	17
Kokku	21	17

Saldo ostetud teenustelt seotud osapooltega oli 31.12.2023 seisuga 7 tuhat eurot ja seisuga 31.12.2022 1 tuhat eurot. Seotud osapooltelt Pärnu Holdings OÜ sai Nordic Fibreboard Ltd OÜ 2023. aastal laenu summas 200 tuhat eurot interssimääruga 8% aastas. Pikaajalise laenukohustise jääk seotud osapooltele oli 31.12.2023 seisuga 200 tuhat eurot ja 31.12.2022 seisuga 0 eurot.

<i>tuh EUR</i>	31.12.2023	31.12.2022
Ostetud teenused	7	1
Pikaajaline laen	200	0
Kokku	207	1

LISA 24 TINGIMUSLIKUD KOHUSTUSED

Maksuhalduril on õigus kontrollida Kontserni maksuarvestust 5 aasta jooksul maksudeklaratsiooni esitamise tähtjast ning vigade tuvastamisel määrata täiendav maksusumma, intressid ja trahvid. Kontserni juhtkonna hinnangul ei esine asjaolusid, mille tulemusena võiks maksuhaldur määrata Kontsernile olulise täiendava maksusumma.

TINGIMUSLIK TULUMAKS

Maksustamissüsteemi omapärast lähtuvalt ei teki Eestis registreeritud ettevõtetel erinevusi vara maksuarvestuslike ja bilansiliste jääkväärtuste vahel ning sellest tulenevalt ka edasilükkunud tulumaksunõudeid ega –kohustusi aga IFRS Tõlgenduskomitee 2020 juunis tehtud otsuse kohaselt peab emaettevõtte tütarettevõttes paikneva kasumi suhtes kajastama tulumaksukohustuse välja arvatud juhul, kui seda ei plaanita nähtavas tulevikus emaettevõttele jaotada. Kuna Kontsern ei plaani Pärnu Riverside Development OÜ 2023. aasta kasumist dividende maksta ning Nordic Fibreboard Ltd OÜ tulemuseks oli 2023. aastal kahjum, siis ei ole tütarettevõttes paikneva kasumi suhtes Kontserni konsolideeritud raamatupidamise aastaaruandes edasilükkunud tulumaksukohustust kajastatud.

Nordic Fibreboard AS maksimaalne võimalik tingimuslik tulumaksukohustus oleks 781 tuhat eurot. Maksimaalse võimaliku tulumaksukohustuse arvestamisel on lähtutud eeldusest, et jaotatavate netodividendide ja kasumiaruandes kajastatava dividendide tulumaksu kulu summa ei või ületada jaotuskõlblikku kasumit bilansipäeva seisuga.

LISA 25 NEGATIIVNE KÄIBEKAPITAL

Seisuga 31.12.2023 seisuga oli Kontserni käibekapital negatiivne 64 tuhat eurot. Sellise olukorra tingisid Kontserni 2023. aasta negatiivsed majandustulemused. Negatiivse majandustulemuse peamiseks põhjuseks oli sisendkulude kasv ning tootmismahu vähenemine, mis omakorda suurendas proportsionaalselt tootmise omahinda. Kuigi ehitusmaterjalide turul on olukord endiselt ebakindel, siis on turgudel märke klientide huvi mõningasest taastumisest. 2024. aasta alguses on Kontsern tegelenud aktiivselt uute klientide ja turgude leidmisega, mille positiivset mõju on mõningal määral näha juba 1. kvartalis. Kontsern planeerib järgnevate kvartalite jooksul veelgi rohkem rõhku panna müügitööle, et tõsta tootmismahu ja seeläbi vähendada tootmise omahinda. Arvestades 2024. aasta väljavaadet usub ettevõtte juhtkond, et negatiivne käibekapital ei tekita Kontserni äritegevuse jaoks probleeme ning 2024. aasta lõpetab Kontsern positiivse käibekapitaliga. Käesoleva aruande koostamise hetkeni on Kontserni bilansipäevajärgsed rahavood olnud vastavalt juhtkonna prognoosile.

LISA 26 LISAINFORMATSIOON KONTSERNI EMAETTEVÖTTE KOHTA

Emaettevõtte kohta esitatava finantsinformatsioonina on toodud eraldiseisvad põhjaruanded (lk. 53-55), mille avalikustamine konsolideeritud aastaaruande lisades on nõutud EV Raamatupidamise seadusega. Emaettevõtte konsolideerimata aruannete koostamisel on kasutatud samu arvestuspõhimõtteid, mida on rakendatud ka konsolideeritud raamatupidamise aastaaruande koostamisel, välja arvatud investeeringud tütarettevõtetesse, mis on kajastatud soetusmaksumuses (millest on maha arvatud vara väärtuse langusest tekkinud allahindlused).

EMAETTEVÖTTE FINANTSSEISUNDI ARUANNE

tuh EUR	31.12.2023	31.12.2022
Raha	3	0
Nõuded ja ettemaksed	68	21
Käibevara kokku	72	21
Investeeringud tütarettevõtetesse	798	1 158
Põhivara kokku	798	1 158
VARAD KOKKU	870	1 179
Võlad ja ettemaksed	3	225
Lühiajalised eraldised	17	14
Lühiajalised kohustised kokku	20	239
Pikaajalised eraldised	96	109
Pikaajalised kohustised kokku	96	109
Kohustised kokku	116	348
Aktsiakapital nimiväärtuses	450	450
Jaotamata kasum (-kahjum)	304	381
Omakapital kokku	754	831
KOHUSTISED JA OMAKAPITAL KOKKU	870	1 179

EMAETTEVÖTTE KASUMI- JA MUU KOONDKASUMIARUANNE

<i>tuh EUR</i>	2023	2022
Müügitulu	2	5
<i>Sh müügitulu tütaretevõtetele</i>	2	5
Brutokasum	2	5
Üldhalduskulud	47	36
Äri kahjum	(45)	(31)
Finantstulud	3	1
Finantskulud	35	5
KASUM/-KAHJUM ENNE TULUMAKSU	(77)	(35)
ARUANDEAASTA PUHASKASUM/-KAHJUM	(77)	(35)
ARUANDEAASTA KOONDKASUM/KAHJUM	(77)	(35)

EMAETTEVÖTTE RAHAVOOGUDE ARUANNE

<i>tuh EUR</i>	2023	2022
Äritegevuse rahavood		
Äri kasum (-kahjum)	(45)	(31)
Korrigeerimised:		
Kasum tütaretevõtte sulgemisest	0	(1)
Äritegevusega seotud nõuete ja ettemaksete muutus	(14)	0
Äritegevusega seotud kohustiste muutus	(52)	(9)
Äritegevusega genereeritud rahavood	(111)	(41)
Muud finantstulud ja -kulud	(5)	(5)
Äritegevuse rahavood kokku	(116)	(46)
Investeeringustegevuse rahavood		
Laekunud intressid seotud osapooltelt	3	0
Seotud osapooltele antud laenud	(36)	(22)
Seotud osapooltele antud laenude tagasimaksed	3	1
Saadud väljamakse omakapitalist	360	0
Investeeringustegevuse rahavood kokku	330	(21)
Finantseerimistegevuse rahavood		
Makstud intressid seotud osapooltele	(30)	0
Saadud laenud seotud osapooltelt	75	67
Saadud laenude tagasimaksed seotud osapooltele	(256)	0
Finantseerimistegevuse rahavood kokku	(211)	67
RAHAJÄÄGI MUUTUS	3	0
RAHA ALGJÄÄK	0	0
RAHA LÖPPJÄÄK	3	0

EMAETTEVÕTTE OMAKAPITALI MUUTUSTE ARUANNE

<i>tuh EUR</i>	Aktsiakapital	Jaotamata kasum (-kahjum)	Kokku
Korrigeeritud konsolideerimata omakapital 31.12.2021	450	3,400	3 850
<i>Aruandeaasta puhaskahjum 2022</i>	<i>0</i>	<i>(35)</i>	<i>(35)</i>
<i>Muu koondkasum 2022</i>	<i>0</i>	<i>0</i>	<i>0</i>
<i>2022 koondkahjum</i>	<i>0</i>	<i>(35)</i>	<i>(35)</i>
Saldo 31.12.2022	450	381	831
Valitseva ja olulise mõju all olevate osaluste bilansiline väärtus	0	(1 158)	(1 158)
Valitseva ja olulise mõju all olevate osaluste väärtus kapitaliosaluse meetodil	0	5 411	5 411
Korrigeeritud konsolideerimata omakapital 31.12.2022	450	4 634	5 084
<i>Auandeaasta puhaskahjum 2023</i>	<i>0</i>	<i>(77)</i>	<i>(77)</i>
<i>Muu koondkasum</i>	<i>0</i>	<i>0</i>	<i>0</i>
<i>2023 koondkahjum</i>	<i>0</i>	<i>(77)</i>	<i>(77)</i>
Saldo 31.12.2023	450	304	754
Valitseva ja olulise mõju all olevate osaluste bilansiline väärtus	0	(798)	(798)
Valitseva ja olulise mõju all olevate osaluste väärtus kapitaliosaluse meetodil	0	4 446	4 446
Korrigeeritud konsolideerimata omakapital 31.12.2023	450	3 952	4 402

Korrigeeritud konsolideerimata omakapital on maksimaalne summa, mida võib Eesti seadusandluse järgi aktsionäridele välja maksta.

Sõltumatu vandeaudiitori aruanne

Nordic Fibreboard AS-i aktsionäridele

Aruanne konsolideeritud raamatupidamise aastaaruande auditi kohta

Meie arvamus

Meie arvates kajastab konsolideeritud raamatupidamise aastaaruanne kõigis olulistes osades õiglaselt Nordic Fibreboard AS-i (*Ettevõtte*) ja selle tütarettevõtete (koos *Kontsern*) konsolideeritud finantsseisundit seisuga 31. detsember 2023 ning sellel kuupäeval lõppenud majandusaasta konsolideeritud finantstulemust ja konsolideeritud rahavoogusid kooskõlas rahvusvaheliste finantsaruandluse standarditega, nagu need on vastu võetud Euroopa Liidu poolt.

Meie auditi arvamus on kooskõlas auditikomiteele 26. aprillil 2024 esitatud täiendava aruandega.

Mida me auditeerisime

Kontserni konsolideeritud raamatupidamise aastaaruanne sisaldab:

- konsolideeritud finantsseisundi aruannet seisuga 31. detsember 2023;
- konsolideeritud kasumi- ja muu koondkasumi aruannet eeltoodud kuupäeval lõppenud majandusaasta kohta;
- konsolideeritud rahavoogude aruannet eeltoodud kuupäeval lõppenud majandusaasta kohta;
- konsolideeritud omakapitali muutuste aruannet eeltoodud kuupäeval lõppenud majandusaasta kohta; ja
- konsolideeritud raamatupidamise aastaaruande lisasid, mis sisaldavad olulist teavet arvestuspõhimõtete kohta ja muud selgitavat infot.

Arvamuse alus

Viisime auditi läbi kooskõlas rahvusvaheliste auditeerimisstandarditega (ISA-d). Meie kohustused vastavalt nendele standarditele on täiendavalt kirjeldatud meie aruande osas „Audiitori kohustused seoses konsolideeritud raamatupidamise aastaaruande auditiga“.

Usume, et kogutud auditi tõendusmaterjal on piisav ja asjakohane meie arvamuse avaldamiseks.

Sõltumatus

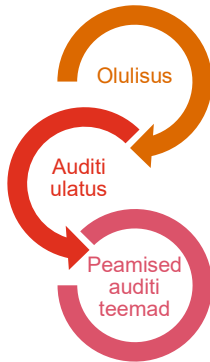
Oleme Kontsernist sõltumatud kooskõlas Rahvusvahelise Arvestusekspertide Eetikakoodeksi Nõukogu (IESBA) poolt välja antud kutseliste arvestusekspertide rahvusvahelise eetikakoodeksiga (sealhulgas rahvusvahelised sõltumatuse standardid) (IESBA koodeks). Oleme täitnud oma muud eetikaalased kohustused vastavalt IESBA koodeksile.

Perioodi 1. jaanuar 2023 - 31. detsember 2023 jooksul me ei ole osutanud Ettevõttele ja selle tütarettevõtetele auditiväliseid teenuseid.

AS PricewaterhouseCoopers
Tatari 1, 10116 Tallinn; tegevusluba nr 6; registrikood: 10142876
T: 614 1800, www.pwc.ee

Ülevaade meie auditist

Kokkuvõte



- Kontserni auditi olulisus on 77 tuhat eurot, mis on määratud kui ligikaudu 1% Kontserni konsolideeritud müügitulust.
- Viisime läbi täismahus auditi Ettevõtte ja selle tütarettevõtte Nordic Fibreboard Ltd OÜ osas ning spetsiifilised auditiprotseduurid tütarettevõtte Pärnu Riverside Development OÜ oluliste kasumiaruande ja bilansiridade osas.
- Müügitulu kajastamine.

Oma auditi kujundamisel määrasime me olulisuse ja hindasime olulise väärkajastamise riske konsolideeritud raamatupidamise aastaaruandes. Erilist tähelepanu pöörasime valdkondadele, kus juhatuse on kasutanud subjektiivseid hinnanguid, näiteks oluliste raamatupidamislike hinnangute puhul, mis tuginesid eeldustele ja tulevikusündmustele, mis on oma olemuselt ebakindlad. Nagu kõikides oma auditites, tegelesime riskiga, et juhtkond eirab sisekontrollisüsteemi, hinnates muu hulgas seda, kas on asjaolusid, mis viitavad pettusest tuleneda võivale olulise väärkajastamise riskile.

Olulisus

Meie auditi ulatust mõjutas meie poolt määratud olulisus. Auditi eesmärgiks on omandada põhjendatud kindlustunne selle kohta, et konsolideeritud raamatupidamise aastaaruanne ei sisalda olulisi väärkajastamisi. Väärkajastamised võivad tuleneda pettusest või veast. Neid loetakse oluliseks siis, kui võib põhjendatult eeldada, et need võivad kas üksikult või koos mõjutada kasutajate poolt konsolideeritud raamatupidamise aastaaruande alusel tehtavaid majanduslikke otsuseid.

Tuginedes oma professionaalsele hinnangule määrasime olulisusele, sealhulgas konsolideeritud raamatupidamise aastaaruande kui terviku olulisusele, teatud numbrilised piirmäärad, mis on toodud alljärgnevas tabelis. Need numbrilised piirmäärad koos kvalitatiivsete kaalutlustega aitasid meil määrata meie auditi ulatust ja meie auditiprotseduuride olemust, ajastust ja mahtu ning hinnata väärkajastamiste mõju konsolideeritud raamatupidamise aastaaruandele kui tervikule nii eraldiseisvalt kui summeerituna.

Kontserni auditi olulisus	77 tuhat eurot
Kuidas me selle määrasime	Kontserni auditi olulisus on määratud kui ligikaudu 1% Kontserni konsolideeritud müügitulust.
Rakendatud olulisuse kriteeriumi põhjendus	Arvutasime olulisuse lähtudes müügitulust, kuna meie hinnangul on Kontserni müügitulu peamiseks näitajaks, mida jälgivad juhtkond, investorid ja teised huvigrupid.

Peamised auditi teemad

Peamised auditi teemad on valdkonnad, mis olid meie professionaalse hinnangu kohaselt käesoleva perioodi konsolideeritud raamatupidamise aastaaruande auditis kõige olulisemad. Neid valdkondi käsitleti konsolideeritud raamatupidamise aastaaruande kui terviku auditeerimise ja sellele arvamuse avaldamise kontekstis ning me ei avalda nende valdkondade kohta eraldi arvamust.

Peamine auditi teema	Kuidas me tegelesime peamise auditi teemaga oma auditis
<p><i>Müügitulu kajastamine</i> <i>Täiendav info on toodud lisas 2 „Oluliste arvestuspõhimõtete kokkuvõte“ ja lisas 22 „Segmentide aruanne“.</i></p> <p>Kontsern kajastas 2023. aastal müügitulu summas 7 704 tuhat eurot, mis moodustub peamiselt kaupade hulgimüügist.</p> <p>Meie arvates on valdav enamus Kontserni müügittehingutest tavapärased ning nende kajastamisel ei ole vaja rakendada olulisi hinnanguid määramaks kajastatava müügitulu suurust või kajastamise hetke.</p> <p>Siiski kohaldub müügitulule märkimisväärne olemuslik risk, mis tuleneb:</p> <ul style="list-style-type: none">• kasutajate pidevast tähelepanust müügitulule kui tulemuslikkuse mõõdikule;• müügitulu olulisest suurusest;• olulistest seonduvatest väärkajastamise riskidest nii vea kui pettuse tõttu. <p>Seetõttu nõuab müügitulu kajastamise auditeerimine oma ulatuse tõttu märkimisväärselt aega ja ressursse ning on seega määratud peamiseks auditi teemaks.</p>	<p>Hindasime müügitulu kajastamise arvestuspõhimõtete rakendamise järjepidevust viies läbi järgnevad protseduurid:</p> <ul style="list-style-type: none">• Uuendasime enda arusaamist müügitulu kajastamise arvestuspõhimõtetest ja hindasime nende vastavust IFRSi nõuetele.• Uuendasime enda arusaamist müügitulu kajastamise protsessist ja kontrollidest ning vaatlesime peamisi juhtkonna kontrolle müügitulu kajastamise ja mõõtmise osas.• Hindasime juhtkonna võimalusi ja motivatsiooni eirata kontrollimehhanisme ja tuginedes oma professionaalsele hinnangule testisime valikuliselt müügitulu osas tehtud pearaamatu kandeid.• Viisime valimi alusel läbi kinnitusprotseduure klientidega laekumata müügitulu tehingute osas.• Viisime valimi alusel kokku müügitulu tehinguid laekumistega ja tehingute aluseks olevate alusdokumentidega.

Kuidas me kujundasime oma auditi ulatuse

Kujundasime oma auditi ulatuse eesmärgiga teha piisavalt tööd, võimaldamaks meil avaldada arvamust konsolideeritud raamatupidamise aastaaruande kui terviku kohta, võttes arvesse Kontserni struktuuri, raamatupidamisprotsesse ja kontrollprotseduure, ning tegevusvaldkonda, milles Kontsern tegutseb.

Kontserni kuulub mitmeid tütarettevõtteid, mida on täpsemalt kirjeldatud raamatupidamise aastaaruande lisas 1. Lähtudes ettevõtete olulisusest ja riskitasemest, teostasime täismahus auditi Kontserni kuuluvate ettevõtete Nordic Fibreboard AS-i ja Nordic Fibreboard Ltd OÜ finantsinformatsiooni osas.

Lisaks teostasime ka spetsiifilised auditiprotseduurid, sh analüütilised protseduurid, tütarettvõtte Pärnu Riverside Development OÜ osas. Kontserni tasemel kontrollisime konsolideerimist ning teostasime täiendavaid protseduure veendumaks, et Kontserni ettevõtete auditid ja spetsiifilised protseduurid kataksid kõik olulised kirjed Kontserni konsolideeritud raamatupidamise aastaaruandes.

Muu informatsiooni, sealhulgas tegevusaruande, aruandlus

Juhatus vastutab muu informatsiooni eest. Muu informatsioon hõlmab lühiiseloostust, tegevusaruannet, hea ühingujuhtimise tava aruannet, tasustamisaruannet ning ematettevõtte müügitulu EMTAK klassifikaatorite lõikes (kuid ei hõlma konsolideeritud raamatupidamise aastaaruannet ega meie vandeaudiitori aruannet).

Meie arvamus konsolideeritud raamatupidamise aastaaruande kohta ei hõlma muud informatsiooni, sealhulgas tegevusaruannet.

Konsolideeritud raamatupidamise aastaaruande auditeerimise käigus on meie kohustus lugeda muud informatsiooni ja kaaluda seda tehes, kas muu informatsioon sisaldab olulisi vasturääkivusi konsolideeritud raamatupidamise aruandega või meie poolt auditi käigus saadud teadmistega või tundub muul viisil olevat oluliselt väärkajastatud.

Tegevusaruande osas teostasime ka Eesti Vabariigi audiitoritegevuse seaduses sätestatud protseduurid. Nimetatud protseduuride hulka kuulub kontroll, kas tegevusaruanne on olulises osas kooskõlas konsolideeritud raamatupidamise aastaaruandega ning on koostatud Eesti Vabariigi raamatupidamise seaduse nõuete kohaselt.

Vastavalt Eesti Vabariigi väärtpaberituru seadusele tasustamisaruande osas on meie kohustus kontrollida, kas tasustamisaruanne sisaldab Eesti Vabariigi väärtpaberituru seaduse § 135³ lg 3 nõuetele vastavat informatsiooni.

Tuginedes auditi käigus tehtud töödele, on meie arvates:

- tegevusaruandes toodud informatsioon olulises osas kooskõlas konsolideeritud raamatupidamise aastaaruandega selle aasta osas, mille kohta konsolideeritud raamatupidamise aastaaruanne on koostatud; ja
- tegevusaruanne koostatud Eesti Vabariigi raamatupidamise seaduse nõuete kohaselt; ja
- tasustamisaruanne koostatud vastavalt Eesti Vabariigi väärtpaberituru seaduse §-le 135³ lg 3.

Pidades silmas auditi käigus saadud teadmisi ja arusaamu Kontsernist ja selle keskkonnast, oleme lisaks kohustatud avaldama, kui oleme tuvastanud olulisi väärkajastamisi tegevusaruandes ja muus informatsioonis, millest saime teadlikuks enne käesoleva audiitori aruande kuupäeva. Meil ei ole sellega seoses midagi välja tuua.

Juhatus ja nende, kelle ülesandeks on Kontserni valitsemine, kohustused seoses konsolideeritud raamatupidamise aastaaruandega

Juhatus vastutab konsolideeritud raamatupidamise aastaaruande koostamise ja õiglase esitamise eest kooskõlas rahvusvaheliste finantsaruandluse standarditega, nagu need on vastu võetud Euroopa Liidu poolt, ja sellise sisekontrollisüsteemi rakendamise eest, nagu juhatus peab vajalikuks, võimaldamaks pettusest või veast tulenevate oluliste väärkajastamisteta konsolideeritud raamatupidamise aastaaruande koostamist.

Konsolideeritud raamatupidamise aastaaruande koostamisel on juhatuse kohustatud hindama Kontserni jätkusuutlikkust, avalikustama vajadusel infot tegevuse jätkuvusega seotud asjaolude kohta ja kasutama tegevuse jätkuvuse printsiipi, välja arvatud juhul, kui juhatuse kavatsus on lõpetada või tal puudub realistlik alternatiiv eelnimetatud tegevustele.

Need, kelle ülesandeks on valitsemine, vastutavad Kontserni finantsaruandlusprotsessi üle järelevalve teostamise eest.

Audiitori kohustused seoses konsolideeritud raamatupidamise aastaaruande auditiga

Meie eesmärk on saada põhjendatud kindlus selle kohta, kas konsolideeritud raamatupidamise aastaaruanne tervikuna on pettusest või veast tulenevate oluliste väärkajastamisteta, ja anda välja audiitori aruanne, mis sisaldab meie arvamust. Kuigi põhjendatud kindlus on kõrgetasemeline kindlus, ei anna ISA-dega kooskõlas läbiviidud audit garantiid, et oluline väärkajastamine alati avastatakse. Väärkajastamised võivad tuleneda pettusest või veast ja neid peetakse oluliseks siis, kui võib põhjendatult eeldada, et need võivad kas üksikult või koos mõjutada kasutajate poolt konsolideeritud raamatupidamise aastaaruande alusel tehtavaid majanduslikke otsuseid.

Kooskõlas ISA-dega läbiviidud auditi käigus kasutame me kutsealast otsustust ja säilitame kutsealase skeptitsismi. Samuti me:

- tuvastame ja hindame riske, et konsolideeritud raamatupidamise aastaaruandes võib olla olulisi väärkajastamisi tulenevalt pettusest või veast, kavandame ja teostame auditiprotseduuri vastavalt tuvastatud riskidele ning kogume piisava ja asjakohase auditi tõendusmaterjali meie arvamuse avaldamiseks. Pettusest tuleneva olulise väärkajastamise mitteavastamise risk on suurem kui veast tuleneva väärkajastamise puhul, sest pettus võib tähendada varjatud kokkuleppeid, võltsimist, tahtlikku tegevusetust, vääresitiste tegemist või sisekontrollisüsteemi eiramist;
- omandame arusaama auditi kontekstis asjakohasest sisekontrollisüsteemist, selleks, et kujundada auditiprotseduure sobivalt antud olukorrale, kuid mitte selleks, et avaldada arvamust Kontserni sisekontrollisüsteemi tõhususe kohta;
- hindame kasutatud arvestuspõhimõtete asjakohasust ning juhatuse poolt tehtud raamatupidamislike hinnangute ja nende kohta avalikustatud info põhjendatust;
- otsustame, kas juhatuse poolt kasutatud tegevuse jätkuvuse printsiip on asjakohane ning kas kogutud auditi tõendusmaterjali põhjal on olulist ebakindlust põhjustavaid sündmusi või tingimusi, mis võivad tekitada märkimisväärset kahtlust Kontserni jätkusuutlikkuses. Kui me järeldame, et eksisteerib oluline ebakindlus, oleme kohustatud oma audiitori aruandes juhtima tähelepanu infole, mis on selle kohta avalikustatud konsolideeritud raamatupidamise aastaaruandes, või kui avalikustatud info on ebapiisav, siis modifitseerima oma arvamust. Meie järeldused tuginevad audiitori aruande kuupäevani kogutud auditi tõendusmaterjalil. Tulevased sündmused või tingimused võivad siiski põhjustada Kontserni tegevuse jätkumise lõppemist;
- hindame konsolideeritud raamatupidamise aastaaruande üldist esitusviisi, struktuuri ja sisu, sealhulgas avalikustatud informatsiooni, ning seda, kas konsolideeritud raamatupidamise aastaaruanne esitab toimunud tehinguid ja sündmusi viisil, millega saavutatakse õiglane esitusviis;
- hangime piisava asjakohase tõendusmaterjali Kontserni kuuluvate majandusüksuste või äritegevuste finantsinformatsiooni kohta, avaldamaks arvamust konsolideeritud raamatupidamise aastaaruande kui terviku kohta. Me vastutame Kontserni auditi juhtimise, järelevalve ja läbiviimise eest ja oleme ainuvastutavad oma auditiarvamuse eest.

Me vahetame infot nendega, kelle ülesandeks on Kontserni valitsemine, muu hulgas auditi planeeritud ulatuse ja ajastuse ning oluliste auditi tähelepanekute kohta, sealhulgas auditi käigus tuvastatud oluliste sisekontrollisüsteemi puuduste kohta.

Samuti kinnitame neile, kelle ülesandeks on valitsemine, et oleme järginud sõltumatust puudutavaid eetikanõudeid ning edastame neile info kõikide suhete ja muude asjaolude kohta, mis võivad tekitada põhjendatud kahtlust meie sõltumatuse riivamise kohta, ja vajadusel ohtude kõrvaldamiseks rakendatud meetmete või kaitsemehhanismide kohta.

Neile, kelle ülesandeks on valitsemine, edastatud auditiga seotud teemade seast valime välja need teemad, mis olid käesoleva perioodi konsolideeritud raamatupidamise aastaaruande auditi kontekstis kõige olulisemad ja on seega peamised auditi teemad. Me kirjeldame neid teemasid audiitori aruandes, välja arvatud juhul, kui seaduse või regulatsiooni kohaselt on keelatud antud teema kohta infot avalikustada või kui me äärmiselt erandlikel juhtudel otsustame, et antud teema kohta ei peaks meie aruandes infot esitama, kuna võib põhjendatult eeldada, et antud info esitamisega kaasnevad kahjulikud tagajärjed ületavad avaliku huvi rahuldamisest saadava kasu.

Aruanne muude seadustest ja regulatsioonidest tulenevate nõuete kohta

Aruanne konsolideeritud raamatupidamise aastaaruande esitusviisi vastavuse kohta Euroopa ühtse elektroonilise aruandlusvormingu (ESEF) nõuetele

Meid on tellitud lepingu alusel Ettevõtte juhatuse poolt läbi viima põhjendatud kindlustandvat töövõttu, et kontrollida Nordic Fibreboard AS-i 31. detsembril 2023 lõppenud majandusaasta konsolideeritud raamatupidamise aastaaruande esitusviisi vastavust kohaldatavatele nõuetele ("Konsolideeritud raamatupidamise aastaaruande esitusviis").

Käsitletava küsimuse kirjeldus ja kohaldatavad kriteeriumid

Ettevõtte juhatuse on rakendanud konsolideeritud raamatupidamise aastaaruandele esitusviisi, et vastata artiklite 3 ja 4 nõuetele, mis on KOMISJONI DELEGEERITUD MÄÄRUSES (EL) 2018/815, 17. detsember 2018, millega täiendatakse Euroopa Parlamendi ja nõukogu direktiivi 2004/109/EÜ seoses regulatiivsete tehniliste standarditega, millega määratakse kindlaks ühtne elektrooniline aruandlusvorming (ESEF-i määrus). Kohaldatavad nõuded konsolideeritud raamatupidamise aastaaruande esitusviisi kohta on sätestatud ESEF-i määruses.

Eelmises lauses kirjeldatud nõuded määravad aluse konsolideeritud raamatupidamise aastaaruande esitusviisi kohaldamiseks ja on meie hinnangul asjakohane kriteerium meie põhjendatud kindlustandva kokkuvõtte koostamiseks.

Juhatuse ja nende, kelle ülesandeks on Kontserni valitsemine, kohustused

Ettevõtte juhatuse vastutab selle eest, et konsolideeritud raamatupidamise aastaaruande esitusviis vastaks ESEF-i määruse nõuetele.

See kohustab juhatust valima ja rakendama sobivaid märgistusi iXBRL-märgistuskeeles ESEF taksonoomia baasilt ning looma, rakendama ning hoidma sisekontrolle, mis on asjakohased konsolideeritud raamatupidamise aastaaruande esitusviisi koostamiseks, mis ei sisalda olulisi väärkajastamisi ESEF-i määruse nõuetele.

Need, kelle ülesandeks on valitsemine, vastutavad finantsaruandluse protsessi järelevalve eest, mille all tuleb mõista ka konsolideeritud finantsaruannete koostamist vastavalt ESEF-i määrusest tulenevale vormingule.

Meie kohustused

Meie kohustuseks on avaldada sõltumatu vandeaudiitori põhjendatud kindlustandev kokkuvõte, kas konsolideeritud raamatupidamise aastaaruande esitusviis vastab kõigis olulistes aspektides ESEF-i määrusele.

Viisime oma töövõtu läbi kooskõlas rahvusvahelise kindlustandvate töövõtude standardiga (Eesti) 3000 (muudetud) "Kindlustandvad töövõttud, mis on muud kui möödunud perioodide finantsinformatsiooni auditid või ülevaatused" (ISAE (EE) 3000 (muudetud)) põhjendatud kindlustandva töövõtuna. See standard nõuab, et me oleme vastavuses eetikanõuetega ning et me planeerime ja viime kindlustandva töövõtu läbi, omandamaks põhjendatud kindlustunnet, kas konsolideeritud raamatupidamise aastaaruande esitusviis vastab kõigis olulistes aspektides kohaldatavatele nõuetele.

Kuigi põhjendatud kindlustunne on kõrgetasemeline kindlus, ei anna ISAE (EE) 3000 (muudetud) standardiga kooskõlas läbiviidud töövõtt garantiid, et oluline väärkajastamine alati avastatakse (oluline nõuetele mittevastavus).

Kvaliteedijuhtimise nõuded ja kutse-eetika

Meie rakendame Rahvusvahelist kvaliteedijuhtimise standardit (Eesti) 1 (täiendatud), mis nõuab ettevõttelt sellise kvaliteedijuhtimissüsteemi väljatöötamist, juurutamist ja rakendamist, mis sisaldab eetikanõuete, kutsestandarditele ning rakendatavatest seadustest ja regulatsioonidest tulenevate nõuete poliitikaid ja protseduure.

Me oleme vastavuses Rahvusvahelise Arvestusekspertide Eetikakoodeksi Nõukogu (IESBA) poolt välja antud kutseliste arvestusekspertide rahvusvahelise eetikakoodeksi (sealhulgas rahvusvahelised sõltumatuse standardid) (IESBA koodeks) sõltumatuse ja muude eetikanõuetega. Eetikakoodeks põhineb järgmistel aluspõhimõtetel: ausus, objektiivsus, kutsealane kompetentsus ja nõutav hoolsus, konfidentsiaalsus ja kutsealane käitumine.

Läbiviidud protseduuride kokkuvõte

Meie planeeritud ja läbiviidud protseduuride eesmärgiks oli saada põhjendatud kindlust, kas konsolideeritud raamatupidamise aastaaruande esitusviis on vastavuses, kõigis olulistes aspektides, kohaldatavate nõuetega ja selline vastavus ei sisalda olulisi vigu ega väljajätmissi. Meie protseduurid hõlmasid eelkõige järgmist:

- arusaamise loomine sisekontrollisüsteemist ja protsessidest, mis on olulised konsolideeritud raamatupidamise aastaaruande elektroonilise aruandlusvormingu rakendamisel, sealhulgas konsolideeritud raamatupidamise aastaaruande XHTML-vormingus koostamisel ja märgistuskeele kasutamisel;
- kontrollimine, kas XHTML-vormingut rakendati õigesti;
- konsolideeritud raamatupidamise aastaaruande märgistamise täielikkuse hindamine iXBRL-märgistuskeele abil vastavalt ESEF-i määruuses kirjeldatud elektroonilise aruandlusvormingu rakendamise nõuetele;
- Kontserni ESEF-i taksonoomiast valitud XBRL-märgistuste kasutamise, ja kui ESEF-i taksonoomiast pole sobiv taksonoomiaelement leitud, laiendussiltide loomise asjakohasuse hindamine; ja
- ESEF-i taksonoomia laienduselementide ankurdamise asjakohasuse hindamine.

Usume, et kogutud tõendusmaterjal on piisav ja asjakohane meie kokkuvõtte avaldamiseks.

Kokkuvõte

Meie arvates, tuginedes käesolevas aruandes kirjeldatud protseduuridele, vastab konsolideeritud raamatupidamise aastaaruanne kõigis olulistest aspektides ESEF-i määrusele.

Audiitoriks määramine ja audiitorteenuse osutamise periood

Meid määrati esmakordselt Nordic Fibreboard AS-i kui avaliku huvi üksuse audiitoriks 31. detsembril 2007 lõppenud majandusaasta suhtes. Meid on uuesti audiitoriks määratud vastavalt vahepealsetel aastatel toimunud konkurssidele ja aktsionäride otsustele; meie audiitorteenuse katkematu osutamise periood Nordic Fibreboard AS-ile kui avaliku huvi üksusele on kokku 17 aastat. Vastavalt Eesti Vabariigi audiitortegevuse seadusele ja Euroopa Liidu määrusele 537/2014 on võimalik meie volitusi Nordic Fibreboard AS-i audiitorina pikendada kuni 31. detsembril 2026 lõppeva majandusaastani.

AS PricewaterhouseCoopers

Jüri Koltsov
Vastutav vandeaudiitor, litsents nr 623

Peep Kivistik
Vandeaudiitor, litsents nr 732

26. aprill 2024
Tallinn, Eesti

KAHJUMI KATMISE ETTEPANEK

Nordic Fibreboard AS juhatus teeb aktsionäride üldkoosolekule ettepaneku katta 2023. aasta kahjum järgnevalt:

	<i>tuh EUR</i>
Jaotamata kasum seisuga 31.12.2022	4 589
Koondkahjum 2023	(682)
Ettepanek:	
Katta 2023 koondkahjum eelmiste perioodide jaotamata kasum arvelt	
Jaotamata kasumi jääk pärast kasumi jaotamist	3 907

/allkirjastatud digitaalselt/

Enel Äkke
Juhatus liige

/allkirjastatud digitaalselt/

Kevin Gustasson
Juhatus liige

/allkirjastatud digitaalselt/

Kristjan Erm
Juhatus liige

JUHATUSE JA NÕUKOGU ALLKIRJAD 2023. A. KONSOLIDEERITUD MAJANDUSAASTA ARUANDELE

Juhatus on koostanud Kontserni 2023. a konsolideeritud majandusaasta aruande. Majandusaasta aruanne (lk. 1-66) koosneb tegevusaruandest, tasustamisaruandest, raamatupidamise aastaaruandest, sõltumatu vandeaudiitori aruandest ja kasumi jaotamise ettepanekust. Nõukogu on juhatusel koostatud majandusaasta aruande läbi vaadanud ja aktsionäride üldkoosolekule esitamiseks heaks kiitnud.

Juhatusel liige
26.04.2024
Enel Äkke

/allkirjastatud digitaalselt/

Juhatusel liige
26.04.2024
Kevin Gustasson

/allkirjastatud digitaalselt/

Juhatusel liige
26.04.2024
Kristjan Erm

/allkirjastatud digitaalselt/

Nõukogu esimees
Joakim Johan Helenius

Nõukogu liige
Torfinn Losvik

Nõukogu liige
Rando Tomingas

Nõukogu liige
Sakari Wallin

EMAETTEVÕTTE MÜÜGITULU EMTAK KLASSIFIKAATORITE LÕIKES

<i>tuh EUR</i>	2023	2022
96099 muud teenused	2	5