

AS TALLINK GRUPP

12 kuu auditeerimata vahearuanne

01. september 2005 – 31. august 2006

| | |
|-----------------------|------------------------------------------------------|
| Majandusaasta algus | 1. september 2005 |
| Majandusaasta lõpp | 31. august 2006 |
| Registrikood | 10238429 |
| Aadress | Tartu mnt. 13 10145, Tallinn Eesti Vabariik |
| Telefon | +372 6 409 800 |
| Faks | +372 6 409 810 |
| Interneti kodulehekül | www.tallink.com |
| Peamine tegevusala | meretransport (reisijate ja kaubavedu) |

SISUKORD

| | |
|--------------------------------------------------------------------------------------------|--------------|
| TEGEVUSARUANNE | 3 |
| <i>Auditeerimata vahearuanne</i> <i>2005/2006 majandusaasta 12 kuud</i> | |
| KONSOLIDEERITUD KASUMIARUANNE | 10 |
| KONSOLIDEERITUD BILANSS | 11 |
| KONSOLIDEERITUD RAHAVOOGUDE ARUANNE | 13 |
| KONSOLIDEERITUD EMAETTEVÕTTE AKTSINÄRIDELE KUULUVA OMAKAPITALI MUUTUSTE ARUANNE | 15 |
| <i>Auditeerimata vahearuanne lisad</i> <i>2005/2006 majandusaasta 12 kuud</i> | 17-28 |
| JUHATUSE KINNITUS VAHEARUANDELE | 29 |

TEGEVUSARUANNE

2005/2006 majandusaasta oli AS-ile Tallink Grupp ja tema tütarettevõtetele (edaspidi „Kontsern”) väljakutsete- ja sündmusterohke ning väga edukas periood. Kontsern suurendas puhaskasumit võrreldes eelmise majandusaastaga 213.7% võrra, mis ületas juhatuse ootusi. Edukas äristrateegia, mille ülesehitamisega on varasematel aastatel tegeletud, on andnud häid tulemusi ja julgustanud tegema mitmeid uusi investeeringuid 2005/2006 majandusaasta jooksul.

Investeeringud ulatusid 2005/2006 majandusaasta neljandas kvartalis ligikaudu 8.7 miljardi EEK-ni (558.0 miljoni EUR-ni) ja aktsionärid paigutasid aktsiaemissiooni käigus Kontserni kokku 1.5 miljardi EEK-i (94.3 miljoni EUR-i) väärtuses uut omakapitali. Viimased investeeringud ja arendused koos uue omakapitaliga moodustavad tugeva baasi kasvuks tulevikus.

IV KVARTALI PEAMISED SÜNDMUSED

- Silja Oy Ab ja kuue Soome ja Rootsi vahel opereeriva laeva („Silja”) omandamine juulis 2006;
- Edukas aktsiaemissioon augustis 2006.
- Uus peadirektor.

IV KVARTALI PÕHINÄITAJAD

| | 01.06.2006-31.08.2006 | | 01.06.2005-31.08.2005 | | Muutus % |
|--------------------------------------------------------------------|-----------------------|-----------|-----------------------|-----------|-----------|
| | EEK | EUR | EEK | EUR | |
| Müügitulu (miljon) | 3,281.6 | 209.7 | 1,223.7 | 78.2 | 168.2 |
| EBITDA (miljon) | 978.6 | 62.5 | 392.0 | 25.1 | 149.6 |
| EBITDA marginaal (%) | 29.8 | | 32.0 | | |
| Puhaskasum (miljon) | 1,353.6 | 86.5 | 287.5 | 18.4 | 370.8 |
| Puhaskasumi marginaal (%) | 41.2 | | 23.5 | | |
| Puhaskasum korrigeeritud negatiivse firmaväärtusega (miljon) | 642.9 | 41.1 | 287.6 | 18.4 | 123.6 |
| Puhaskasumi marginaal korrigeeritud negatiivse firmaväärtusega (%) | 19.6 | | 23.5 | | |
| Amortisatsioon (miljon) | 187.9 | 12.0 | 68.7 | 4.4 | 173.4 |
| Investeeringud (miljon) | 8,731.1 | 558.0 | 45.0 | 2.9 | 19,292.6% |
| Reisijate arv | | 2,026,803 | | 1,030,366 | 96.7 |
| Kaubaveo ühikud | | 71,546 | | 34,824 | 105.5 |
| Keskmine töötajate arv | | 5,499 | | 2,747 | 100.2 |

| | 31.08.2006 | | 31.08.2005 | | Muutus % |
|--------------------------------------|------------|---------|------------|-------|----------|
| | EEK | EUR | EEK | EUR | |
| Varad kokku (miljon) | 25,931.6 | 1,657.3 | 6,927.2 | 442.7 | 274.3 |
| Kohustused kokku (miljon) | 16,856.3 | 1,077.3 | 4,271.3 | 273.0 | 294.6 |
| Intressi kandvad kohustused (miljon) | 14,955.6 | 955.8 | 3,836.3 | 245.2 | 289.8 |
| Omakapital (miljon) | 9,075.3 | 580.0 | 2,655.8 | 169.7 | 241.7 |
| Omakapitali kordaja (%) | 35.0 | | 38.3 | | |

| | | | | | |
|--------------------------------------|-------|-------------|-------|-------------|-------|
| 4 kv. kaalutud keskmine aktsiate arv | | 140,455,527 | | 110,000,000 | 27.7 |
| Aktsiate arv | | 168,454,260 | | 110,000,000 | 53.1 |
| Aktsiakasum | 9.64 | 0.62 | 2.61 | 0.17 | 268.7 |
| Omakapital aktsia kohta | 53.87 | 3.44 | 24.14 | 1.54 | 123.1 |

Puhaskasumi marginaal – Puhaskasum / Müügitulu;

EBITDA – finantskulude, sidusettevõtjate kasumiosade, maksude, intresside, kulumi ja negatiivse firmaväärtuse eelne kasum;

EBITDA marginaal – EBITDA / Müügitulu;

Omakapitali kordaja – omakapital/ varad kokku;

Aktsiakasum – Perioodi puhaskasum / 4 kvartali kaalutud keskmine aktsiate arv;

Omakapital aktsia kohta – Omakapital / Aktsiate arv.

MÜÜGITULU JA KASUM

Kontserni müügitulu perioodil 1. juuni – 31. august 2006 oli 3,281.6 miljon EEK-i (209.7 miljon EUR-i) võrreldes 1,223.7 miljoni EEK-ga (78.2 miljon EUR-ga) perioodil 1. juuni – 31. august 2005. Müügitulu 2,057.9 miljoni EEK-i (131.5 miljoni EUR-i) suurune kasv tulenes peamiselt 2005/2006 majandusaastal omandatud uutest äridest, aga ka senise tegevuse laiendamisest. Silja liitmine mõjutas müügitulu alates 01. juulist 2006.

Järgmistel asjaoludel oli samuti positiivne mõju Kontserni neljanda kvartali müügitulule:

- M/L Galaxy opereerimine Tallinna ja Helsingi vahel;
- M/L Romantika opereerimine Tallinna ja Stockholmi vahel;
- M/L Regina Baltica opereerimine Riia ja Stockholmi vahel;
- kaubaveomahtude kasv Tallinn – Helsingi liinil tulenevalt nõudluse ja mahutavuse suurenemisest;
- kõrgemad pileti ja kaubaveo hinnad ja pardamüük reisija kohta Tallinn – Helsingi liinil;
- kõrgemad piletihinnad Eesti – Rootsi liinidel.

Kontserni kasumit mõjutasid positiivselt varasemates kvartalites omandatud uued ärid ja Silja omandamine, suurenenud pileti ja kaubaveo müügitulud. Kuigi Silja liitmise mõju Kontserni tulemustele oli vaid kaks kuud, kasvas intresside, tulumaksu, amortisatsiooni ja negatiivse firmaväärtuse eelne kasum 149.6% 392.0 miljonilt EEK-ilt (25.1 miljonilt EUR-ilt) 978.6 miljonile EEK-ile (62.5 miljonile EUR-ile) ning puhaskasumi kasv oli 370.8%, 287.5 miljonilt EEK-ilt (18.4 miljonilt EUR-ilt) 1,353.6 miljonile EEK-ile (86.5 miljonile EUR-ile).

Silja äritegevuse omandamise käigus omistati ostetud netovaradele õiglane väärtus. Kuna Silja äritegevuse eest tasutud õiglane väärtus oli madalam kui netovarade väärtus, tekkis negatiivne firmaväärtus. Soetatud negatiivne firmaväärtus summas 710.5 miljonit EEK-i (45.4 miljonit EUR-i) kajastati rahvusvahelise finantsaruandlusstandardi (IFRS) kohaselt puhaskasumis.

Järgnevad tabelid annavad ülevaate neljanda kvartali müügitulude osakaaludest geograafilisel ja ärisegmendil põhinevatel lähenemistel.

| Geograafilised segmendid | 05/06 | 04/05 |
|-------------------------------|-------|-------|
| Eesti - Soome | 24.6% | 58.7% |
| Eesti - Rootsi | 15.0% | 39.0% |
| Soome - Rootsi | 40.4% | |
| Soome - Saksamaa | 13.5% | |
| Läti - Rootsi | 3.3% | |
| Ärid maismaal ja laevade rent | 3.2% | 2.4% |

| Ärisegment | 05/06 | 04/05 |
|-------------------------------------------------------------|-------|-------|
| Müük laevadel ja maismaal asuvates restoranides ja poodides | 88.3% | 68.5% |
| Piletimüük | 61.3% | 54.1% |
| Kaubaveo müük | 30.6% | 26.6% |
| Reisipaketi müük | 3.6% | 9.6% |
| Majutuse müük | 2.2% | 4.6% |
| Müügitulu laevade rentimisest | 2.2% | 5.1% |

TURU ÜLEVAADE

Kontsern vedas 2005/2006 majandusaasta neljanda kvartali jooksul 2.0 miljonit reisijat, mida on 96.7% rohkem kui eelmisel majandusaastal. Kontserni laevad vedasid 71.5 tuhat kaubaveoühikut, mida on võrreldes eelmise majandusaasta sama perioodiga 105.5% rohkem. Sõiduautode maht on eelmise majandusaasta sama perioodiga võrreldes kasvanud 108.2% ja ulatus 2005/2006 majandusaasta neljandas kvartalis 214.7 tuhandeni.

Veetud reisijad, kaubaveoühikud ja sõiduautod:

| Reisijad | IV kvartal | | | 12 kuud | | |
|-----------------------------------------|------------|-----------|----------|-----------|-----------|----------|
| | 2005/2006 | 2004/2005 | Muutus % | 2005/2006 | 2004/2005 | Muutus % |
| Eesti – Soome liin | 823,175 | 791,014 | 4.1 | 2,518,126 | 2,545,886 | -1.1 |
| Eesti – Rootsi liinid | 257,278 | 239,352 | 7.5 | 687,433 | 687,433 | -0.4 |
| Läti – Rootsi liin | 67,545 | 0 | | 96,730 | 0 | |
| Soome – Saksamaa liin | 73,491 | 0 | | 98,004 | 0 | |
| Helsingi – Tallinn – St. Peterburi liin | 0 | 0 | | 0 | 40,858 | |
| Soome – Rootsi liinid | 805,314 | 0 | | 805,314 | 0 | |
| Kokku | 2,026,803 | 1,071,224 | 89.2 | 4,203,163 | 3,274,177 | 28.4 |

| Kaubaveoühikud | | | | | | |
|-----------------------------------------|--------|--------|-------|---------|---------|------|
| Eesti – Soome liin | 25,460 | 22,743 | 11.9 | 96,511 | 81,423 | 18.5 |
| Eesti – Rootsi liinid | 9,752 | 12,081 | -19.3 | 45,233 | 49,811 | -9.1 |
| Läti – Rootsi liin | 1,015 | 0 | | 1,564 | 0 | |
| Soome – Saksamaa liin | 17,765 | 0 | | 27,468 | 0 | |
| Helsingi – Tallinn – St. Peterburi liin | 0 | 0 | | 0 | 115 | |
| Soome – Rootsi liinid | 17,554 | 0 | | 17,554 | 0 | |
| Kokku | 71,546 | 34,939 | 104.8 | 188,330 | 131,349 | 43.4 |

| Sõiduautod | | | | | | |
|-----------------------------------------|---------|---------|-------|---------|---------|------|
| Eesti – Soome liin | 79,639 | 72,365 | 10.1 | 213,701 | 197,115 | 8.4 |
| Eesti – Rootsi liinid | 27,899 | 29,192 | -4.4 | 76,826 | 73,760 | 4.2 |
| Läti – Rootsi liin | 9,733 | 0 | | 12,780 | | |
| Soome – Saksamaa liin | 22,337 | 0 | | 28,594 | | |
| Helsingi – Tallinn – St. Peterburi liin | 0 | 0 | | 0 | 1,538 | |
| Soome – Rootsi liinid | 75,087 | 0 | | 75,087 | | |
| Kokku | 214,695 | 103,095 | 108.2 | 406,988 | 272,413 | 49.4 |

Reisijate arvu suurenemine oli peamiselt tingitud M/L Galaxy liinile tulekuga. M/L Romantika viimisega Stockholm – Tallinn liinile tõusis reisijate arv ka Rootsi-Eesti liinil. Esimesel poolaastal tehtud muudatused Rootsi müügiorganisatsioonis ning täiendavad ühekordsed kulud 2006. a. kevadel olid tulemuslikud kuna Riia-Stockholmi liini käivitamine ei ole reisijate arvu Rootsi ja Eesti vahel negatiivselt mõjutanud. Ainus tagasilöök Rootsi-Eesti liinidel on sõiduautode arvu vähenemine kuna osa varasemalt veetud sõiduautodest tulid Lätist ja Leedust ning mis nüüdsest kasutavad Riia-Stockholm liini.

Veoaute ning treilerite numbrid kasvasid jätkuvalt Soome ja Eesti vahel. Mahtude tõusuga viidi märtsis 2006 suurema mahutavusega M/L Regal Star Paldiski-Kapellskär liinilt Tallinn-Helsingi ning väiksema mahutavusega M/L Kapella Soome liinilt Paldiski-Kapellskär liinile kus turg ei ole tõusnud. Vahetuse tulemusena langes Rootsi ning Eesti vahel veetud kaubaveoühikute arv.

PERSONAL

2006. aasta 31. augusti seisuga töötas Kontsernis 5,987 töötajat (2,694 töötajat 31. augusti 2005 seisuga) kellest 4,371 (1,937 majandusaastal 2004/2005) oli laevapersonal, 137 (137 majandusaastal 2004/2005) hotellipersonal ja 1,479 (620 majandusaastal 2004/2005) muu kaldapersonal.

Laevapersonali kasv tulenes Silja kuue laeva lisandamisest ja varasemates kvartalites toimunud arendustest: kolme Superfast laeva, uue M/L Galaxy lisandumisest ja Riia - Stockholm liini avamisest. Kontserni maismaa personal kasvas peamiselt Silja Soome ja Rootsi kontorite arvelt, aga ka Superfast maismaa personali ja soetatud tüdrettevõtte OÜ HTG Invest lisandumisest.

KONTSERNI STRUKTUUR

2005/2006 majandusaasta jooksul asutas või omandas Kontsern kokku üle 30 uue ettevõtte. Aruande kuupäeval koosnes Kontsern 61-st ettevõttest. Enamus ettevõtteid on 100-protsendilise osalusega AS-i Tallink Grupp tütarettevõtted väljaarvatud mõned erandid. Kontsern omab ka:

- 50% Reisevarehuset AS;
- 50% Baltic Tours AS;
- 33% Searail EEIG;
- 50% Suomen Jakelutiet Oy;
- Suomen Jakelutiet Oy omab ka 50% Suomen Hotellivaraukset Oy.

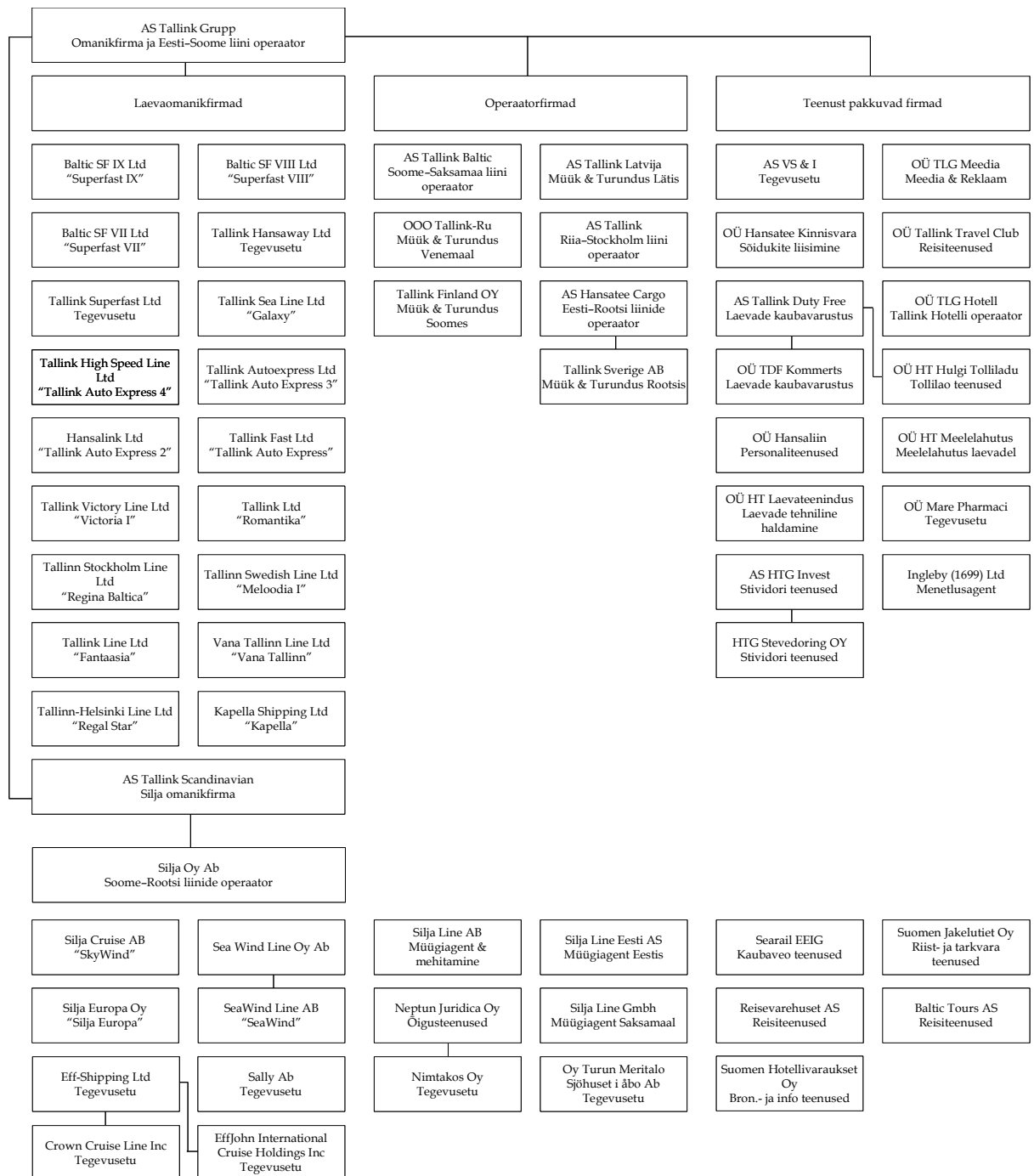
Märke:

Augustis 2006 likvideeriti Fährschiff Europa Kb;

Septembris 2006 omandas Kontsern OÜ TLG Meedia 30%lise vähemusosaluse Hr. Peter Rooselt;

Septembris 2006 asutati HTG Stevedoring Oy;

OÜ Mare Pharmaci kanti 25. oktoobril 2006 äriregistrisse.



SÜNDMUSED 2005/2006 MAJANDUSAASTA IV KVARTALIS

11. juunil 2006 sõlmisid AS Tallink Grupp ja Sea Containers Ltd. lepingu Silja Oy Ab aktsiate ostuks. Tehing sisaldas kuut laeva kui osa Silja äritegevusest: Helsingi – Stockholmi liinil opereerivad M/L Silja Symphony ja M/L Silja Serenade ning Turu – Stockholm/Kapellskäri liinil opereerivad M/L Silja Europa, M/L Silja Festival, M/L SeaWind ja M/L SkyWind. Tehinguga tulid Kontsernile üle antud laevade personal, seadmed, hooned, rajatised ja Silja kaubamärk. Silja Oy Ab aktsiate eest maksis Kontsern 7,041 miljonit EEK-i (450 miljonit EUR-i) sularaha ja 5 miljonit uut AS-i Tallink Grupp lihtaktsiat. Rahaline osa finantseeriti läbi Silja olemasoleva võla refinantseerimise summas 5,476.3 miljonit EEK-i (350 miljonit EUR-i), Kontserni omakapitaliga 939 miljonit EEK-i (60 miljonit EUR-i) ja täiendava pangalaenu summas 625.9 miljonit EEK-i (40 miljonit EUR-i). Täiendavalt sõlmiti veel kaks laenulepingut kogusummas 50.9 miljonit EUR-i.

14. juunil 2006 sõlmisid AS Tallink Grupp tütarettevõtja Tallink Hansaway Ltd. ja Nordea Bank laenulepingu kogusummas 88 miljonit EUR-i (1,377 mil. EEK).

AS Tallink Grupp moodustas peadirektori ametikoha ja Hr. Lembit Kitter, kes siiani töötas SEB Eesti Ühispaniga asepresidendina, asus alates 1. augustist 2006 antud ametikohal tööle.

22. juunil 2006 peetud AS-i Tallink Grupp erakorraline üldkoosolek kiitis heaks Silja Oy Ab aktsiate 100% omandamise tehingu, muutis AS-i Tallink Grupp põhikirja, suurendas aktsiakapitali ning kutsus Andres Lipstoki tagasi AS Tallink Grupp nõukogust.

Aktsiaemissiooni käigus 2006 aasta augustis emiteeris Kontsern olemasolevatele aktsionäridele 26,954,260 uut aktsiat. Emisioonist saadud tulu oli kokku 1,475.7 miljonit EEK-i (94.3 miljonit EUR-i).

BILANSIPÄEVA JÄRGSSED SÜNDMUSED JA TULEVIKU VÄLJAVAATED

Septembris 2006 pikendas Kontsern Compagnie Marocainede Navigation-ga M/L Fantaasia prahilepingut kuni jaanuarini 2007. Sama kokkuleppega anti prahtijale täiendav võimalus laeva kasutamiseks ka pärast eelnimetatud tähtaega kuni kahe kuu jooksul, kui prahtija seda soovib.

07. septembril 2006 omandas Kontsern OÜ TLG Meedia, AS-i Tallink Grupp tütarettevõtte, 30%lise vähemusosaluse Hr. Peter Rooselt. Peale tehingut on AS Tallink Grupp OÜ TLG Meedia ainuomanik.

Septembris 2006 asutas AS-i Tallink Grupp tütarettevõtja AS HTG Invest kulude vähendamise ja kaubaveoteenuste kvaliteedi täiustamise eesmärgil Soomes uue tütarettevõtja HTG Stevedoring OY.

Novembris 2006 lasi Kontsern vette ning ristas uue generatsiooni kiire reisilaeva, mille nimeks sai Star. M/L Star hakkab opereerima Tallinn-Helsingi liinil 2007 aasta kevadest.

2006/2007 majandusaasta esimestel kuudel on Kontsern ühendanud Soome ja Rootsi kaldaorganisatsioone. Protsess käigus on toimunud läbirääkimised tööandja ja töötajate esindajatega, kõigi kalda tegevuste ülevaatamine, kontorite ühendamine ja ärinimede muutmise. Selle tulemusena on kokku lepitud 128 kattuva töökoha vähendamises Soomes ja 69 kattuva töökoha vähendamises Rootsis ning äride nimed on muudetud vastavalt Tallink Silja Oy Soomes ja Tallink Silja AB Rootsis.

Kontsernil ei ole hetkel käsil märkimisväärsed uurimis- ja arendustegevusprojekte.

2006/2007 majandusaastal on Kontserni üheks olulisemaks ülesandeks Silja tegevuse integreerimine. On tuvastatud mitmeid valdkondi, kus on võimalik saavutada sünergiaid. Juhatus hinnangul on kulude vähendamise sünergiaid esimese aasta jooksul ligikaudu 313 miljoni EEK-i (20 miljon EUR-i) väärtuses.

2007. aasta kevadel annab laevatehas Kontsernile üle uue põlvkonna kiire ro-pax tüüpi laeva. Antud laev toob Tallinna ja Helsingi vahelises kiirlaevaliiklusesse uue kvaliteedi ja standardid. Laeval on kruisilaeva suurus, kaubalaeva autoteki mahutavus ja kiirlaevale lähedane kiirus. Võimalik, et osa praegusest Tallinn – Helsingi liinil sõitvast laevastikust kas müüakse või paigutatakse mujale. Suurenenud tegevusefektiivsusega aitab laev suurendada Kontserni kasumlikkust Tallinn – Helsingi liinil.

2007. aasta alguses alustab Tallinna sadama lähedal plaanide kohaselt tegevust uus hotell. Hotell laiendab veelgi Kontserni reisimisega seotud teenuste valikut ning mõjub positiivselt müügitulule ja kasumile.

2005/2006 majandusaastal tehtud investeeringud ja arendused avaldavad jätkuvalt positiivset mõju ka 2006/2007 majandusaastal. M/L Galaxy, Riia – Stockholmi liini, Soome – Saksamaa liini ja Silja Soome – Rootsi liinide mõju järgmise majandusaasta 12-nele kuule suurendab Kontserni müügitulu ja kasumit.

Käesoleva tegevuse ja uute arenduste valguses ootab Juhatus 2006/2007 majandusaastal 11.7 miljardit EEK-i (750 miljonit EUR-i) müügitulu ja 2,816 miljonit EEK-i (180 miljonit EUR-i) EBITDA kasumit. Aktsiakasumi sihiks 2006/2007 majandusaastal on 8.5 EEK-i (0.54 EUR-i).

Tulenevalt pakutavate teenuste hooajalisusest teenib Kontsern enamuse tuludest majandusaasta teises pooles.

KONSOLIDEERITUD KASUMIARUANNE

| (auditeerimata, tuhandetes kroonides) | 01.06.2006 - 31.08.2006 | 01.06.2005- 31.08.2005 | 01.09.2005- 31.08.2006 | 01.09.2004 - 31.08.2005 |
|--------------------------------------------------------------------------------------|----------------------------|---------------------------|---------------------------|----------------------------|
| Müügitulu (Lisa 4) | 3,281,601 | 1,223,721 | 6,330,911 | 4,062,961 |
| Müüdnud kauba ja teenuse kulu | -2,073,429 | -777,929 | -4,498,940 | -2,979,506 |
| Brutokasum | 1,208,172 | 445,792 | 1,831,971 | 1,083,455 |
| Turustuskulud | -189,591 | -91,799 | -454,520 | -336,203 |
| Üldhalduskulud | -220,317 | -33,459 | -329,798 | -119,944 |
| Muud äritulud/-kulud | -7,559 | 182 | -1,128 | 1,466 |
| Negatiivne firmaväärtus (Lisa 3) | 710,496 | 0 | 710,496 | 0 |
| Finantstulud (Lisa 5) | 25,887 | 1,213 | 44,854 | 3,417 |
| Finantskulud (Lisa 5) | -173,854 | -37,618 | -316,571 | -162,123 |
| Kasum sidusettevõtte aktsiatest | 0 | 2,575 | 0 | 3,643 |
| Kasum enne tulumaksu | 1,353,234 | 286,886 | 1,485,304 | 473,711 |
| Tulumaks | 342 | 631 | -33 | -356 |
| Aruandeperioodi kasum | 1,353,576 | 287,517 | 1,485,271 | 473,355 |
| Sh. | | | | |
| Emaettevõtja aktsionäride osa kasumist (Lisa 6) | 1,353,416 | 287,566 | 1,484,206 | 473,171 |
| Vähemusosaluse osa kasumist | 160 | -49 | 1,065 | 184 |
| Tava ja lahustatud kasum aktsia kohta (EEK-ides ühe aktsia kohta) (Lisa 6) | 9.64 | 2.61 | 11.38 | 4.30 |
| (auditeerimata, tuhandetes eurodes) | 01.06.2006- 31.08.2006 | 01.06.2005- 31.08.2005 | 01.09.2005- 31.08.2006 | 01.09.2004- 31.08.2005 |
| Müügitulu (Lisa 4) | 209,733 | 78,210 | 404,619 | 259,671 |
| Müüdnud kauba ja teenuse kulu | -132,517 | -49,718 | -287,535 | -190,425 |
| Brutokasum | 77,216 | 28,492 | 117,084 | 69,246 |
| Turustuskulud | -12,117 | -5,867 | -29,049 | -21,487 |
| Üldhalduskulud | -14,081 | -2,138 | -21,078 | -7,666 |
| Muud äritulud/-kulud | -483 | 11 | -72 | 93 |
| Negatiivne firmaväärtus (Lisa 3) | 45,409 | 0 | 45,409 | 0 |
| Finantstulud (Lisa 5) | 1,655 | 77 | 2,867 | 218 |
| Finantskulud (Lisa 5) | -11,112 | -2,404 | -20,233 | -10,361 |
| Kasum sidusettevõtte aktsiatest | 0 | 165 | 0 | 233 |
| Kasum enne tulumaksu | 86,487 | 18,336 | 94,928 | 30,276 |
| Tulumaks | 22 | 40 | -2 | -23 |
| Aruandeperioodi kasum | 86,509 | 18,376 | 94,926 | 30,253 |
| Sh. | | | | |
| Emaettevõtja aktsionäride osa kasumist (Lisa 6) | 86,499 | 18,379 | 94,858 | 30,241 |
| Vähemusosaluse osa kasumist | 10 | -3 | 68 | 12 |
| Tava ja lahustatud kasum aktsia kohta (EUR-ides ühe aktsia kohta) (Lisa 6) | 0.62 | 0.17 | 0.73 | 0.27 |

KONSOLIDEERITUD BILANSS

(auditeerimata, tuhandetes kroonides)

| VARAD | 31.08.2006 | 31.08.2005 |
|------------------------------------------------------------|-------------------|-------------------|
| Käibevara | | |
| Raha ja raha ekvivalendid | 1,407,608 | 326,786 |
| Nõuded | 843,456 | 148,861 |
| Ettemaksed | 235,890 | 49,167 |
| Tuletisinstrumentid (Lisa 7) | 11,633 | 0 |
| Maksuvara | 17,644 | 4,512 |
| Varud | 237,228 | 84,900 |
| Käibevara kokku | 2,753,459 | 614,226 |
| Põhivara | | |
| Sidusettevõtete aktsiad ja osakud | 9,044 | 0 |
| Muud pikaajalised finantsinvesteeringud ja ettemaksed | 8,240 | 72 |
| Pensionivara | 45,234 | 0 |
| Materiaalne põhivara (Lisa 8) | 21,857,153 | 6,136,720 |
| Immateriaalne põhivara (Lisa 9) | 1,258,432 | 176,153 |
| Põhivara kokku | 23,178,103 | 6,312,945 |
| VARAD KOKKU | 25,931,562 | 6,927,171 |
| KOHUSTUSED JA OMAKAPITAL | | |
| Lühiajalised kohustused | | |
| Intressikandvad võlakohustused (Lisa 10) | 1,228,098 | 690,473 |
| Võlad hankijatele | 1,593,026 | 331,148 |
| Ettemakstud tulud | 146,042 | 31,817 |
| Tuletisinstrumentid (Lisa 7) | 24,159 | 913 |
| Maksuvõlad | 112,061 | 70,805 |
| Lühiajalised kohustused kokku | 3,103,386 | 1,125,156 |
| Pikaajalised kohustused | | |
| Intressikandvad võlakohustused (Lisa 10) | 13,727,497 | 3,145,864 |
| Edasilükkunud tulumaksukohustus | 69 | 329 |
| Pensionikohustus | 25,332 | 0 |
| Pikaajalised kohustused kokku | 13,752,898 | 3,146,193 |
| Kohustused kokku | 16,856,284 | 4,271,349 |
| OMAKAPITAL | | |
| Vähemusosalus | 1,189 | 274 |
| Emaettevõtja aktsionäridele kuuluv omakapital | | |
| Aktiikapital nimiväärtuses (Lisa 11) | 1,415,000 | 1,100,000 |
| Ülekurs (Lisa 11) | 2,012,394 | 0 |
| Registreerimata aktiikapital koos ülekursiga | 1,475,727 | 0 |
| Reservid | 1,158,714 | 27,500 |
| Jaotamata kasum | 3,012,254 | 1,528,048 |
| Emaettevõtja aktsionäridele kuuluv omakapital kokku | 9,074,089 | 2,655,548 |
| OMAKAPITAL KOKKU | 9,075,278 | 2,655,822 |
| KOHUSTUSED JA OMAKAPITAL KOKKU | 25,931,562 | 6,927,171 |

KONSOLIDEERITUD BILANSS

(auditeerimata, tuhandetes eurodes)

| VARAD | 31.08.2006 | 31.08.2005 |
|------------------------------------------------------------|-------------------|-------------------|
| Käibevara | | |
| Raha ja raha ekvivalendid | 89,963 | 20,885 |
| Nõuded | 53,906 | 9,514 |
| Ettemaksed | 15,076 | 3,142 |
| Tuletisinstrumentid (Lisa 7) | 743 | 0 |
| Maksuvara | 1,128 | 289 |
| Varud | 15,162 | 5,426 |
| Käibevara kokku | 175,978 | 39,256 |
| Põhivara | | |
| Sidusettevõtete aktsiad ja osakud | 578 | 0 |
| Muud pikaajalised finantsinvesteeringud ja ettemaksed | 527 | 5 |
| Pensionivara | 2,891 | 0 |
| Materiaalne põhivara (Lisa 8) | 1,396,927 | 392,208 |
| Immateriaalne põhivara (Lisa 9) | 80,428 | 11,258 |
| Põhivara kokku | 1,481,351 | 403,471 |
| VARAD KOKKU | 1,657,329 | 442,727 |
| KOHUSTUSED JA OMAKAPITAL | | |
| Lühiajalised kohustused | | |
| Intressikandvad võlakohustused (Lisa 10) | 78,490 | 44,129 |
| Võlad hankijatele | 101,813 | 21,165 |
| Ettemakstud tulud | 9,334 | 2,033 |
| Tuletisinstrumentid (Lisa 7) | 1,544 | 58 |
| Maksuvõlad | 7,162 | 4,525 |
| Lühiajalised kohustused kokku | 198,343 | 71,910 |
| Pikaajalised kohustused | | |
| Intressikandvad võlakohustused (Lisa 10) | 877,347 | 201,057 |
| Edasilükkunud tulumaksukohustus | 4 | 21 |
| Pensionikohustus | 1,619 | 0 |
| Pikaajalised kohustused kokku | 878,970 | 201,078 |
| Kohustused kokku | 1,077,313 | 272,988 |
| OMAKAPITAL | | |
| Vähemusosalus | 76 | 18 |
| Emaettevõtja aktsionäridele kuuluv omakapital | | |
| Aktiikapital nimiväärtuses (Lisa 11) | 90,435 | 70,303 |
| Ülekurs (Lisa 11) | 128,615 | 0 |
| Registreerimata aktiikapital koos ülekursiga | 94,316 | 0 |
| Reservid | 74,056 | 1,758 |
| Jaotamata kasum | 192,518 | 97,660 |
| Emaettevõtja aktsionäridele kuuluv omakapital kokku | 579,940 | 169,721 |
| OMAKAPITAL KOKKU | 580,016 | 169,739 |
| KOHUSTUSED JA OMAKAPITAL KOKKU | 1,657,329 | 442,727 |

KONSOLIDEERITUD RAHAVOOGUDE ARUANNE

| (auditeerimata, tuhandetes kroonides) | 01.09.2005 - 31.08.2006 | 01.09.2004 - 31.08.2005 |
|--------------------------------------------------------------|------------------------------------|------------------------------------|
| Rahavood äritegevusest | | |
| Aruandeperioodi kasum | 1,485,271 | 473,355 |
| Korrigeerimised | -17,689 | 427,213 |
| Äritegevusega seotud nõuete muutus | -276,382 | 38,501 |
| Äritegevusega seotud varude muutus | -46,495 | -347 |
| Äritegevusega seotud kohustuste muutus | 91,081 | -47,803 |
| Ettemakstud tulumaks | -791 | -117 |
| | 1,234,995 | 890,802 |
| Rahavood investeerimistegevusest | | |
| Materiaalse ja immateriaalse põhivara soetamine (Lisad 8, 9) | -7,824,715 | -357,238 |
| Laekumised materiaalse põhivara müügist | 181,619 | 1,372 |
| Laekumised sidusettevõtte müügist | 5,000 | 0 |
| Tütarettevõtete soetamine (Lisa 3) | -969,511 | 90 |
| Saadud dividendid | 0 | 1,200 |
| Saadud intressid | 23,007 | 2,974 |
| | -8,584,600 | -351,602 |
| Rahavood finantseerimistegevusest | | |
| Aktsiate emiteerimine (Lisa 11) | 3,668,735 | 0 |
| Aktsiate emiteerimisega seotud kulud | -132,891 | 0 |
| Laekumised laenudest ja võlakirjadest (Lisa 10) | 12,609,227 | 458,028 |
| Laenude ja võlakirjade tagasimaksud (Lisa 10) | -7,473,544 | -884,685 |
| Kasutatud arvelduskrediidi muutus (Lisa 10) | -18,249 | 18,249 |
| Kapitalirendi põhimaksete tasumine (Lisa 10) | -5,073 | -967 |
| Makstud intressid | -217,778 | -169,707 |
| | 8,430,427 | -579,082 |
| RAHAVOOD KOKKU | 1,080,822 | -39,882 |
| Raha ja raha ekvivalendid | | |
| - perioodi alguses | 326,786 | 366,668 |
| - suurenemine (+) / vähenemine (-) | 1,080,822 | -39,882 |
| - perioodi lõpus | 1,407,608 | 326,786 |
| (auditeerimata, tuhandetes eurodes) | 01.09.2005 - 31.08.2006 | 01.09.2004 - 31.08.2005 |
| Rahavood äritegevusest | | |
| Aruandeperioodi kasum | 94,926 | 30,253 |
| Korrigeerimised | -1,131 | 27,304 |
| Äritegevusega seotud nõuete muutus | -17,664 | 2,460 |
| Varude muutus | -2,971 | -22 |
| Äritegevusega seotud kohustuste muutus | 5,821 | -3,055 |
| Ettemakstud tulumaks | -50 | -7 |
| | 78,931 | 56,933 |
| Rahavood investeerimistegevusest | | |
| Materiaalse ja immateriaalse põhivara soetamine (Lisad 8, 9) | -500,090 | -22,832 |
| Laekumised materiaalse põhivara müügist | 11,607 | 88 |
| Laekumised sidusettevõtte müügist | 320 | 0 |
| Tütarettevõtete soetamine (Lisa 3) | -61,963 | 6 |
| Saadud dividendid | 0 | 77 |
| Saadud intressid | 1,470 | 190 |
| | -548,656 | -22,471 |
| Rahavood finantseerimistegevusest | | |
| Aktsiate emiteerimine (Lisa 11) | 234,475 | 0 |
| Aktsiate emiteerimisega seotud kulud | -8,493 | 0 |
| Laekumised laenudest ja võlakirjadest (Lisa 10) | 805,876 | 29,273 |
| Laenude ja võlakirjade tagasimaksud (Lisa 10) | -477,647 | -56,542 |
| Kasutatud arvelduskrediidi muutus (Lisa 10) | -1,166 | 1,166 |
| Kapitalirendi põhimaksete tasumine (Lisa 10) | -324 | -62 |
| Makstud intressid | -13,918 | -10,846 |
| | 538,803 | -37,011 |

2005/2006 majandusaasta 12 kuu
konsolideeritud auditeerimata vahearuanne
AS Tallink Grupp

| | | |
|------------------------------------|---------------|---------------|
| RAHAVOOD KOKKU | 69,078 | -2,549 |
| Raha ja raha ekvivalendid | | |
| - perioodi alguses | 20,885 | 23,434 |
| - suurenemine (+) / vähenemine (-) | 69,078 | -2,549 |
| - perioodi lõpus | 89,963 | 20,885 |

KONSOLIDEERITUD OMAKAPITALI MUUTUSTE ARUANNE

(auditeerimata, tuhandetes kroonides)

| | Aktsia- kapital | Üle- kurs | Registreerimata aktsiakapital koos ülekursiga | Realiseerimata kursivahed | Laevade ümber- hindlus | Derivatiivi reserv | Kohustus- lik reserv- kapital | Jaotamata kasum | Aktsionäride le kuuluv oma-kapital | Vähemus- osalus | Kokku |
|---------------------------------------|--------------------|------------------|-----------------------------------------------------|------------------------------|------------------------------|-----------------------|-------------------------------------|--------------------|------------------------------------------|--------------------|------------------|
| 31. august 2004 | 275,000 | 414,870 | 0 | 0 | 0 | 0 | 27,500 | 1,465,007 | 2,182,377 | 0 | 2,182,377 |
| Omakapitali muutused 2004/2005 | | | | | | | | | | | |
| Aktsiate emiteerimine | 825,000 | -414,870 | 0 | 0 | 0 | 0 | 0 | -410,130 | 0 | 0 | 0 |
| Tütarettevõtte asutamine | 0 | 0 | 0 | 0 | 0 | 0 | 0 | 0 | 0 | 90 | 90 |
| Perioodi puhaskasum (Lisa 6) | 0 | 0 | 0 | 0 | 0 | 0 | 0 | 473,171 | 473,171 | 184 | 473,335 |
| Aruandeperioodi muutused kokku | 825,000 | -414,870 | 0 | 0 | 0 | 0 | 0 | 63,041 | 473,171 | 184 | 473,335 |
| 31. august 2005 | 1,100,000 | 0 | 0 | 0 | 0 | 0 | 27,500 | 1,528,048 | 2,655,548 | 274 | 2,655,822 |
| Omakapitali muutused 2005/2006 | | | | | | | | | | | |
| Aktsiate emiteerimine (Lisa 11) | 315,000 | 2,012,394 | 1,475,727 | 0 | 0 | 0 | 0 | 0 | 3,803,121 | 0 | 3,803,121 |
| Tütarettevõtja dividendide maksmine | 0 | 0 | 0 | 0 | 0 | 0 | 0 | 0 | 0 | -150 | -150 |
| Perioodi puhaskasum (Lisa 6) | 0 | 0 | 0 | 0 | 0 | 0 | 0 | 1,484,206 | 1,484,206 | 1,065 | 1,485,271 |
| Laevade ümberhindlus (Lisa 8) | 0 | 0 | 0 | 0 | 1,138,827 | 0 | 0 | 0 | 1,138,827 | 0 | 1,138,827 |
| Derivatiivide ümberhindlus (Lisa 7) | 0 | 0 | 0 | 0 | 0 | -7,636 | 0 | 0 | -7,636 | 0 | -7,636 |
| Kursivahed | 0 | 0 | 0 | 23 | 0 | 0 | 0 | 0 | 23 | 0 | 23 |
| Aruandeperioodi muutused kokku | 0 | 0 | 0 | 23 | 1,138,827 | -7,636 | 0 | 1,484,206 | 2,615,420 | 1,065 | 2,616,485 |
| 31. august 2006 | 1,415,000 | 2,012,394 | 1,475,727 | 23 | 1,138,827 | -7,636 | 27,500 | 3,012,254 | 9,074,089 | 1,189 | 9,075,278 |

2005/2006 majandusaasta 12 kuu
konsolideeritud auditeerimata vahearuanne
AS Tallink Grupp

(auditeerimata, tuhandetes kroonides)

| | Aksia- kapital | Üle- kurs | Registreerimata aktsiakapital koos ülekursiga | Realiseerimata kursivahed | Laevade ümber- hindlus | Derivatiivi reserv | Kohustus- lik reserv- kapital | Jaotamata kasum | Aksionäride le kuuluv oma-kapital | Vähemus- osalus | Kokku |
|---------------------------------------|-------------------|----------------|-----------------------------------------------------|------------------------------|------------------------------|-----------------------|-------------------------------------|--------------------|-----------------------------------------|--------------------|----------------|
| 31. august 2004 | 17,576 | 26,515 | 0 | 0 | 0 | 0 | 1,758 | 93,631 | 139,479 | 0 | 139,480 |
| Omakapitali muutused 2004/2005 | | | | | | | | | | | |
| Aktsiate emiteerimine | 52,727 | -26,515 | 0 | 0 | 0 | 0 | 0 | -26,212 | 0 | 0 | 0 |
| Tütarettevõtte asutamine | 0 | 0 | 0 | 0 | 0 | 0 | 0 | 0 | 0 | 6 | 6 |
| Perioodi puhaskasum (Lisa 6) | 0 | 0 | 0 | 0 | 0 | 0 | 0 | 30,241 | 30,241 | 12 | 30,253 |
| Aruandeperioodi muutused kokku | 0 | 0 | 0 | 0 | 0 | 0 | 0 | 30,241 | 30,241 | 12 | 30,253 |
| 31. august 2005 | 70,303 | 0 | 0 | 0 | 0 | 0 | 1,758 | 97,660 | 169,721 | 18 | 169,739 |
| Omakapitali muutused 2005/2006 | | | | | | | | | | | |
| Aktsiate emiteerimine (Lisa 11) | 20,132 | 128,615 | 94,316 | 0 | 0 | 0 | 0 | 0 | 243,063 | 0 | 243,063 |
| Tütarettevõtja dividendide maksmine | 0 | 0 | 0 | 0 | 0 | 0 | 0 | 0 | 0 | -10 | -10 |
| Perioodi puhaskasum (Lisa 6) | 0 | 0 | 0 | 0 | 0 | 0 | 0 | 94,858 | 94,858 | 68 | 94,926 |
| Laevade ümberhindlus (Lisa 8) | 0 | 0 | 0 | 0 | 72,784 | 0 | 0 | 0 | 72,784 | 0 | 72,784 |
| Derivatiivide ümberhindlus (Lisa 7) | 0 | 0 | 0 | 0 | 0 | -488 | 0 | 0 | -488 | 0 | -488 |
| Kursivahed | 0 | 0 | 0 | 2 | 0 | 0 | 0 | 0 | 2 | 0 | 2 |
| Aruandeperioodi muutused kokku | 0 | 0 | 0 | 2 | 72,784 | -488 | 0 | 94,858 | 167,156 | 68 | 167,224 |
| 31. august 2006 | 90,435 | 128,615 | 94,316 | 2 | 72,784 | -488 | 1,758 | 192,518 | 579,940 | 76 | 580,016 |

AUDITEERIMATA VAHEARUANDE LISAD

Lisa 1 ÜLDINE INFORMATSIOON

AS Tallink Grupp ja tema tütarettevõtete (edaspidi "Kontsern") 2005/2006 12 kuu konsolideeritud auditeerimata vahearuanne kinnitati 30. november 2006 vastavalt juhatuse otsusele. AS Tallink Grupp on Eestis registreeritud ja Eestis tegutsev ettevõtte, mille töötajate arv ulatus 31. august 2006 seisuga 5,987 inimeseni (31. august 2005 : 2,694).

Lisa 2 KOKKUVÕTE OLULISEMATEST ARVESTUSPRINTSIIPIDEST

AS-i Tallink Grupp raamatupidamise aruanded on koostatud kooskõlas Rahvusvaheliste Finantsaruandluse Standarditega (IFRS), nagu need on vastu võetud Euroopa Liidu poolt kokkuvõtliku versioonina vastavalt IAS 34-le "Vahearuanne".

Vahearuanne koostamisel on kasutatud samu põhimõtteid ja arvestusprintsippe kui 31. august 2005 aastaaruande koostamisel.

Aastaaruandes kajastati tütarettevõtete konsolideerimisega kaasnevat realiseerimata kursivahesid kasumiaruandes.

Käesolevas vahearuandes on ülalmainitud kursivahed kajastatud bilansis omakapitali rühmas realiseerimata kursivahede real. Kursivahesid ei ole tagasiulatavalt korrigeeritud, kuna need ei avalda olulist mõju finantsaruannetele.

Vahearuanne on koostatud tuhandetes Eesti kroonides (EEK). Vastavad Eesti krooni numbrid on esitatud ka eurodes (EUR) kasutades vahetuskurssi 1EUR = 15.6466 EEK.

Lisa 3 TÜTARETTEVÕTTED

AS Tallink Grupp asutas 2005.a. septembris uue 100%-lise osalusega tütarettevõtte Tallink Hansaway Limited. Sissemakse aktsiakapitali summas 27 tuhat EEK (2 tuhat EUR) teostati 2005.a. novembris. Uus tütarettevõtte on registreeritud Kyprosel ja asutati laevaomanikfirmana.

AS Tallink Grupp alustas 2005.a. oktoobris uue 100%-lise osalusega tütarettevõtte OÜ Mare Pharmaci asutamist. Sissemakse aktsiakapitali teostati summas 40 tuhat EEK (3 tuhat EUR). Uus tütarettevõtte on registreeritud Eestis peale 31. augustit 2006 ja on asutatud osutama meditsiiniteenuseid.

AS Tallink Grupp asutas 2005.a. novembris uue 100%-lise osalusega tütarettevõtte AS Tallink Latvija. Sissemakse aktsiakapitali teostati summas 562 tuhat EEK (36 tuhat EUR). Uus tütarettevõtte on registreeritud Lätis ning asutati piletimüügi ja turundusega tegelemiseks Lätis.

AS Tallink Grupp asutas 2006.a. märtsis uue 100%-lise osalusega tütarettevõtte AS Tallink Baltic. Sissemakse aktsiakapitali teostati summas 400 tuhat EEK (26 tuhat EUR). Uus tütarettevõtte on registreeritud Eestis.

AS Tallink Grupp asutas 2006.a. märtsis kolm uut tütarettevõtet: Baltic SF VII Limited, Baltic SF VIII Limited ja Baltic SF IX Limited. Sissemakse aktsiakapitali 27 tuhat EEK (2 tuhat EUR) ettevõtte kohta teostati 2006.a. märtsis. Need kolm uut firmat on registreeritud Kyprosel ning on asutatud laevaomanikfirmadena.

2006. aprillis omandas AS Tallink Grupp Transiidikeskuse AS-ilt 100% AS-i HTG Invest hääleõiguslikest aktsiatest ostuhinnaga 17,500 tuhat EEK (1,118 tuhat EUR). AS HTG Invest on Tallinna sadamas tegutsev stividorfirma. Soetatud AS-i HTG Invest eristatavate varade ja kohustuste õiglased väärtused on järgmised:

2005/2006 majandusaasta 12 kuu
konsolideeritud auditeerimata vahearuanne
AS Tallink Grupp

| | tuhandetes kroonides | | tuhandetes eurodes | |
|-----------------------------------|----------------------|--------------------------|---------------------|--------------------------|
| | Bilansiline väärtus | Ostul arvestatud väärtus | Bilansiline väärtus | Ostul arvestatud väärtus |
| Raha ja pangakontod | 7,419 | 7,419 | 474 | 474 |
| Nõuded ja ettemaksud | 3,329 | 3,329 | 213 | 213 |
| Varud | 218 | 218 | 14 | 14 |
| Materiaalne põhivara | 1,094 | 4,065 | 70 | 260 |
| Muud immateriaalsed varad | 0 | 7,338 | 0 | 469 |
| Varad kokku | 12,060 | 22,369 | 771 | 1,430 |
| Lühiajalised kohustused | 4,869 | 4,869 | 312 | 312 |
| Kohustused kokku | 4,869 | 4,869 | 312 | 312 |
| Netovarade õiglane väärtus | 7,191 | 17,500 | 459 | 1,118 |
| Ostuhind | | 17,500 | 0 | 1,118 |
| Rahavoog soetamisel: | | | | |
| | | tuhandes kroonides | | tuhandes eurodes |
| Raha soetatud tütarettevõttega | | 7,419 | | 474 |
| Makstud raha | | -17,500 | | -1,118 |
| Neto rahavoog | | <u>-10,081</u> | | <u>-644</u> |

AS-i HTG Invest varad ja kohustused seisuga 31. august 2006 ning tema tulud ja kulud aprillist 2006 kuni augustini 2006 ei mõjutanud olulisel määral Kontserni finantspositsiooni aruandekuupäeval ja Kontserni majandustulemusi antud aruandeperioodil.

AS Tallink Grupp asutas 2006.a. mais uue 100%-lise osalusega tütarettevõtte AS Tallink Scandinavian. Sissemakse aktsiakapitali teostati summas 1,000 tuhat EEK (64 tuhat EUR). Uus firma on registreeritud Eestis.

30. juunil 2006 ostis Kontserni tütarettevõtte AS Tallink Scandinavian kauba- ja reisijateveole spetsialiseerunud börsil noteerimata äriühingult Silja Holdings Ltd 100% Silja Oy Ab hääleõiguslikest aktsiatest. Äriühingu Silja Holdings Ltd omanik on Sea Containers Ltd. Ostuhind oli 1,592,088 tuhat EEK-i (101,753 tuhat EUR-i). Leping Silja Oy Ab aktsiate ostuks allkirjastati 11. juunil ja tehing viidi lõpule 19. juulil pärast heakskiitmist erakorralisel aktsionäride koosolekul ning Eesti, Soome ja Rootsi konkurentsiametite poolt. Silja majandustegevus tuli üle Kontserni ning on konsolideeritud alates 01. juulist 2006. Ostuhinna eristamisel on arvestatud 30. juuni 2006 andmetega. Silja Oy Ab eristatavate varade ja kohustuste õiglased väärtused olid soetamise kuupäeva seisuga järgmised:

| | tuhandetes kroonides | | tuhandetes eurodes | |
|-----------------------------------|----------------------|--------------------------|---------------------|--------------------------|
| | Bilansiline väärtus | Ostul arvestatud väärtus | Bilansiline väärtus | Ostul arvestatud väärtus |
| Raha ja pangakontod | 303,435 | 303,435 | 19,393 | 19,393 |
| Nõuded ja ettemaksud | 616,803 | 616,803 | 39,421 | 39,421 |
| Varud | 105,615 | 105,615 | 6,750 | 6,750 |
| Lühiajalised finantsvarad | 64,683 | 64,683 | 4,134 | 4,134 |
| Materiaalne põhivara | 6,783,005 | 7,344,828 | 433,513 | 469,420 |
| Silja kaubamärk | 0 | 912,009 | 0 | 58,288 |
| Muud immateriaalsed varad | 166,010 | 166,010 | 10,610 | 10,610 |
| Varad kokku | 8,039,551 | 9,513,383 | 513,821 | 608,016 |
| Lühiajalised kohustused | 2,152,691 | 2,152,691 | 137,582 | 137,582 |
| Pikaajalised kohustused | 5,058,108 | 5,058,108 | 323,272 | 323,272 |
| Kohustused kokku | 7,210,799 | 7,210,799 | 460,854 | 460,854 |
| Netovarade õiglane väärtus | 828,752 | 2,302,584 | 52,967 | 147,162 |
| Ostuhind | | 1,592,088 | | 101,753 |
| Negatiivne firmaväärtus | | -710,496 | | -45,409 |

1,241,401 tuhat EEK-i (79,340 tuhat EUR-i) maksti sularahas ja AS Tallink Grupp emiteeris 5,000 tuhat lihtaktsiat õiglase väärtusega 54.76 EEK (3.5 EUR) aktsia eest, selline oli Tallinna Börsi sulgemishind 30. juunil 2006. Lõpliku hinna kujundamine, milles Silja aktsiate müüja ja Kontsern peavad vastavalt aktsiate ostulepingule kokku leppima, on veel pooleli. Pooltel on jätkuvalt erimeelsusi mõne lõppsaldos osas tehingu lõpuleviimise kuupäeva seisuga. Juhtkonna arvamuse kohaselt peaks erimeelsuste lahendamise tulemusel ostuhind langema. Seepärast on ostuhinna eraldi esitatud esialgse hinnanguna.

Kulud:

| | tuhandes kroonides | tuhandes eurodes |
|----------------------------------------|--------------------|------------------|
| Õiglase väärtusega emiteeritud aktsiad | 273,816 | 17,500 |
| Makstud raha | 1,241,401 | 79,340 |
| Tehinguga seotud kulud | 76,871 | 4,913 |
| Kokku | <u>1,592,088</u> | <u>101,753</u> |

Rahavoog soetamisel:

| | tuhandes kroonides | tuhandes eurodes |
|--------------------------------|--------------------|------------------|
| Raha soetatud tütarettevõttega | 303 435 | 19,393 |
| Makstud raha | 1,241,401 | 79,340 |
| Tehinguga seotud kulud* | <u>-76 872</u> | <u>-4,913</u> |
| Neto rahavoog | <u>-1,014,838</u> | <u>-64,860</u> |

* 31. augusti 2006 seisuga ei olnud tasutud tehinguga seotud kulusid summas 55,407 tuhat EEK (3,541 tuhat EUR).

AS Tallink Grupp omandas juulis 2006 100% Ingebly (1699) Ltd aktsiatest. Omandatud firma aktsiakapital on 1 000 inglise naela (23 tuhat EEK (1 tuhat EUR)). Ettevõtte soetamise eesmärgiks on erinevatest tehinguga seotud lepingutest tulenevalt AS-i Tallink Grupp ja tema tütarettevõtete esindamine ning informatsiooni edastamine ja vastuvõtmine, sh kohtudokumentide vahendamine vastavalt Suurbritannia seadustele

Lisa 4 SEGMENTI INFORMATSIOON

Kontserni esmasteks segmentideks on geograafilised segmentid (liinide lõikes ja maismaal) ning lisanduvateks segmentideks on ärisegmentid (piletimüük, reisipaketi müük, kaubaveo müük, majutuse müük, müük laevades ja maismaal asuvates restoranides ja poodides, müügitulu laeva rentimisest, muud)

Geograafilised segmendid

(tuhandetes kroonides)

| 01.09.2005-31.08.2006 | Eesti Soome liin | Eesti Rootsi liinid | Läti Rootsi liin | Saksa Soome liin | Soome Rootsi liin | Ärid Maismaal (Eesti) | Muud | Segmentidevaheline elimineerimine | Kokku |
|-------------------------------------|-----------------------------|------------------------------------|---------------------------------|-----------------------------|------------------------------|--------------------------------------|---------------|----------------------------------------------|------------------|
| Müügitulu | | | | | | | | | |
| Segmenditulu | 2,656,856 | 1,370,932 | 137,854 | 598,886 | 1,324,219 | 183,985 | 58,179 | 0 | 6,330,911 |
| kontsernivälistele klientidele | | | | | | | | | |
| Segmentidevaheline müük | 0 | 38,866 | 0 | 0 | 0 | 60,319 | 0 | -99,185 | 0 |
| | 2,656,856 | 1,409,798 | 137,854 | 598,886 | 1,324,219 | 244,304 | 58,179 | -99,185 | 6,330,911 |
| Segmendi tulem | 582,112 | 163,353 | -32,646 | 156,944 | 441,028 | 53,924 | 12,736 | 0 | 1,377,451 |
| Kontserni ühised ärikulud | | | | | | | | | -330,926 |
| Negatiivne firmaväärtus (Lisa 3) | | | | | | | | | 710,496 |
| Finantstulud/-kulud (Lisa 5) | | | | | | | | | -271,717 |
| Kasum enne tulumaksu | | | | | | | | | 1,485,304 |

| 01.09.2004-31.08.2005 | Eesti Soome liin | Eesti Rootsi liinid | Läti Rootsi liin | Saksa Soome liin | Soome Rootsi liin | Ärid Maismaal (Eesti) | Muud | Segmentidevaheline elimineerimine | Kokku |
|------------------------------------|-----------------------------|------------------------------------|---------------------------------|-----------------------------|------------------------------|--------------------------------------|----------------|----------------------------------------------|------------------|
| Müügitulu | | | | | | | | | |
| Segmenditulu | 2,442,325 | 1,391,979 | 0 | 0 | 0 | 87,808 | 140,849 | | 4,062,961 |
| kontsernivälistele klientidele | | | | | | | | | |
| Segmentidevaheline müük | 0 | 21,905 | 0 | 0 | 0 | 59,206 | 0 | -81,111 | 0 |
| | 2,442,325 | 1,413,884 | 0 | 0 | 0 | 147,014 | 140,849 | -81,111 | 4,062,961 |
| Segmendi tulem | 371,780 | 327,386 | 0 | 0 | 0 | 50,401 | -2,315 | 0 | 747,252 |
| Kontserni ühised ärikulud | | | | | | | | | -118,478 |
| Finantstulud/-kulud (Lisa 5) | | | | | | | | | -158,706 |
| Kasum sidusettevõtte aktsiatest | | | | | | | | | 3,643 |
| Kasum enne tulumaksu | | | | | | | | | 473,711 |

2005/2006 majandusaasta 12 kuu
konsolideeritud auditeerimata vahearuanne
AS Tallink Grupp

(tuhandetes eurodes)

| 01.09.2005-31.08.2006 | Eesti Soome liin | Eesti Rootsi liinid | Läti Rootsi liin | Saksa Soome liin | Soome Rootsi liin | Ärid Maismaal (Eesti) | Muud | Segmentidevaheline elimineerimine | Kokku |
|---------------------------------------------|---------------------------------|------------------------------------|---------------------------------|---------------------------------|------------------------------|--------------------------------------|--------------|----------------------------------------------|----------------|
| Müügitulu | | | | | | | | | |
| Segmentitulu kontsernivälistele klientidele | 169,804 | 87,619 | 8,810 | 38,276 | 84,633 | 11,759 | 3,718 | 0 | 404,619 |
| Segmentidevaheline müük | 0 | 2,484 | 0 | 0 | 0 | 3,855 | 0 | -6,339 | 0 |
| | 169,804 | 90,103 | 8,810 | 38,276 | 84,633 | 15,614 | 3,718 | -6,339 | 404,619 |
| Segmendi tulem | 37,204 | 10,440 | -2,087 | 10,031 | 28,187 | 3,446 | 814 | 0 | 88,035 |
| Kontserni ühised ärikulud | | | | | | | | | -21,150 |
| Negatiivne firmaväärtus (Lisa 3) | | | | | | | | | 45,409 |
| Finantstulud/-kulud (Lisa 5) | | | | | | | | | -17,366 |
| Kasum enne tulumaksu | | | | | | | | | 94,928 |

| 01.09.2004-31.08.2005 | Eesti Soome liin | Eesti Rootsi liinid | Läti Rootsi liin | Saksa Soome liin | Soome Rootsi liin | Ärid Maismaal (Eesti) | Muud | Segmentidevaheline elimineerimine | Kokku |
|---------------------------------------------|---------------------------------|------------------------------------|---------------------------------|---------------------------------|------------------------------|--------------------------------------|--------------|----------------------------------------------|----------------|
| Müügitulu | | | | | | | | | |
| Segmentitulu kontsernivälistele klientidele | 156,093 | 88,964 | 0 | 0 | 0 | 5,612 | 9,002 | | 259,671 |
| Segmentidevaheline müük | 0 | 1,400 | 0 | 0 | 0 | 3,784 | 0 | -5,184 | 0 |
| | 156,093 | 90,364 | 0 | 0 | 0 | 9,396 | 9,002 | -5,184 | 259,671 |
| Segmendi tulem | 23,761 | 20,924 | 0 | 0 | 0 | 3,221 | -148 | 0 | 47,758 |
| Kontserni ühised ärikulud | | | | | | | | | -7,572 |
| Finantstulud/-kulud (Lisa 5) | | | | | | | | | -10,143 |
| Kasum sidusettevõtte aktsiastest | | | | | | | | | 233 |
| Kasum enne tulumaksu | | | | | | | | | 30,276 |

Ärisedmendid

| | (tuhandetes kroonides) | | (tuhandetes eurodes) | |
|-------------------------------------------------------------|---------------------------|---------------------------|---------------------------|---------------------------|
| | 01.09.2005- 31.08.2006 | 01.09.2004- 31.08.2005 | 01.09.2005- 31.08.2006 | 01.09.2004- 31.08.2005 |
| Piletimüük | 1,803,179 | 1,018,683 | 115,244 | 65,106 |
| Reisipaketi müük | 157,622 | 163,175 | 10,074 | 10,429 |
| Kaubaveo müük | 1,229,382 | 721,690 | 78,572 | 46,125 |
| Majutuse müük | 95,043 | 86,876 | 6,074 | 5,552 |
| Müük laevades ja maismaal asuvates restoranides ja poodides | 2,776,707 | 1,912,232 | 177,464 | 122,214 |
| Müügitulu laeva rentimisest | 57,316 | 95,416 | 3,663 | 6,098 |
| Muud | 211,662 | 64,889 | 13,528 | 4,147 |
| Kontserni müügitulu kokku | 6,330,911 | 4,062,961 | 404,619 | 259,671 |

Lisa 5 FINANTSTULUD JA -KULUD

| | (tuhandetes kroonides) | | (tuhandetes eurodes) | |
|----------------------------------|----------------------------|----------------------------|----------------------------|----------------------------|
| | 01.09.2005 - 31.08.2006 | 01.09.2004 - 31.08.2005 | 01.09.2005 - 31.08.2006 | 01.09.2004 - 31.08.2005 |
| Neto valuutakursimuutuste kasum | 0 | 454 | 0 | 29 |
| Intressiswapi tulu | 12,993 | 0 | 830 | 0 |
| Muud intressitulud | 23,208 | 2,963 | 1,483 | 189 |
| Muud finantstulud | 8,653 | 0 | 554 | 0 |
| Finantstulud kokku | 44,854 | 3,417 | 2,867 | 218 |
| Neto valuutakursimuutuste kahjum | -1,080 | 0 | -69 | 0 |
| Intressikulud | -298,028 | -160,781 | -19,048 | -10,276 |
| Intressiswapi kulu | -17,463 | -1,342 | -1,116 | -85 |
| Finantskulud kokku | -316,571 | -162,123 | -20,233 | -10,361 |

Lisa 6 KASUM AKTSIA KOHTA

Tava puhaskasumi arvutamiseks aktsia kohta jagatakse lihtaktsionäridele jaotatav aruandeperioodi puhaskasum aruandeperioodi jooksul käibel olnud lihtaktsiate kaalutud keskmise arvuga. Kuna Kontsernil ei ole potentsiaalseid lihtaktsiaid, võrdub lahustatud puhaskasum aktsia kohta tava puhaskasumiga aktsia kohta.

| | (tuhandetes kroonides) | | (tuhandetes eurodes) | |
|---------------------------------------------|----------------------------|----------------------------|----------------------------|----------------------------|
| | 01.09.2005 - 31.05.2006 | 01.09.2004 - 31.05.2005 | 01.09.2005 - 31.05.2006 | 01.09.2004 - 31.05.2005 |
| Kaalutud keskmine lihtaktsiate arv (tk) [1] | 130,381,941 | 110,000,000 | 130,381,941 | 110,000,000 |
| Lihtaktsionäridele jagatav puhaskasum | 1,484,206 | 473,171 | 94,858 | 30,241 |
| Kasum aktsia kohta (EEK/EUR) | 11.38 | 4.30 | 0.73 | 0.27 |

Kaalutud keskmine aktsiate arv on saadud järgmiselt:

- 01. september 2005 kuni 07. detsember 2005 (98 päeva) – 110,000,000 aktsiat;
- 08. detsember 2005 kuni 30. juuni 2006 (205 päeva) – 136,500,000 aktsiat,
- 01. juuli 2006 kuni 29. august 2006 (60 päeva) – 141,500,000 aktsiat
- 30. august 2006 kuni 31. august 2006 (2 päeva) – 168,454,260 aktsiat

Lisa 7 TULETISINSTRUMENDID

Kontsern kasutab intressiriskide maandamiseks intressiswap-i. Kui rahavoogude riskimaandamise efektiivsus on tõestatud, kajastatakse tuletisinstrumenti õiglase väärtuse muutus omakapitalis reservina. Tuletisinstrumentid saadud reaalsed kasumid või kahjumid kajastatakse kasumiaruandes.

Muutused tuletisinstrumenti õiglases väärtuses, mis ei kvalifitseeru rahavoogude riskide maandamise arvestuseks vastavalt IAS 39 –le, kajastatakse otse kasumiaruandes.

Aruandeperioodi muutused:

(tuhandetes kroonides)

| | Lõpp- tähtaeg | 31.08.2006 | | 31.08.2005 | |
|---------------------------------------------------------------------|------------------|------------------------|--------------------|----------------------|--------------------|
| | | Lepinguli- ne summa | Õiglase väärtus | Lepinguline summa | Õiglase väärtus |
| Intrissiswap, mis kvalifitseerub rahavoogude riskide maandamiseks | 2013 | 1,564,660 | -7,636 | 0 | 0 |
| Intrissiswap, mis ei kvalifitseeru rahavoogude riskide maandamiseks | 2007 | 53,088 | 430 | 106,177 | -913 |
| Intrissiswap, mis ei kvalifitseeru rahavoogude riskide maandamiseks | 2012 | 1,157,848 | 11,203 | 0 | 0 |
| Intrissiswap, mis ei kvalifitseeru rahavoogude riskide maandamiseks | 2013 | 2,065,351 | -16,523 | 0 | 0 |
| Positiivse väärtusega derivatiivid kokku | | | 11,633 | | 0 |
| Negatiivse väärtusega derivatiivid kokku | | | 24,159 | | 913 |

(tuhandetes eurodes)

| | Lõpp- tähtaeg | 31.08.2006 | | 31.08.2005 | |
|---------------------------------------------------------------------|------------------|------------------------|--------------------|----------------------|--------------------|
| | | Lepinguli- ne summa | Õiglase väärtus | Lepinguline summa | Õiglase väärtus |
| Intrissiswap, mis kvalifitseerub rahavoogude riskide maandamiseks | 2013 | 100,000 | -488 | 0 | 0 |
| Intrissiswap, mis ei kvalifitseeru rahavoogude riskide maandamiseks | 2007 | 3,393 | 27 | 6,786 | -58 |
| Intrissiswap, mis ei kvalifitseeru rahavoogude riskide maandamiseks | 2012 | 74,000 | 716 | 0 | 0 |
| Intrissiswap, mis ei kvalifitseeru rahavoogude riskide maandamiseks | 2013 | 132,000 | -1,056 | 0 | 0 |
| Positiivse väärtusega derivatiivid kokku | | | 743 | | 0 |
| Negatiivse väärtusega derivatiivid kokku | | | 1,544 | | 58 |

Lisa 8 MATERIAALNE PÕHIVARA

(tuhandetes kroonides)

| | Maa ja ehitised | Laevad | Masinad ja seadmed | Ette- maksed [2] | Kokku |
|------------------------------------|--------------------|-------------------|-----------------------|---------------------|-------------------|
| Jääkväärtus 31. august 2005 | 11,587 | 5,818,082 | 31,299 | 275,752 | 6,136,720 |
| Soetused | 5,923 | 7,513,559 | 24,609 | 265,850 | 7,809,941 |
| Tütarettevõtete soetus (Lisa 3) | 134,348 | 7,127,027 | 87,518 | 0 | 7,348,893 |
| Ümberhindlus [1] | 0 | 1,138,827 | 0 | 0 | 1,138,827 |
| Kursivahed | 0 | 0 | 23 | 0 | 23 |
| Väljaminekud | -673 | -164,391 | -10,375 | 0 | -175,439 |
| Aruandeperioodi amortisatsioon | -5,196 | -379,506 | -17,110 | 0 | -401,812 |
| Jääkväärtus 31. august 2006 | 145,989 | 21,053,598 | 115,964 | 541,602 | 21,857,153 |

31. august 2006 seisuga

| | | | | | |
|-------------------------------|---------|------------|---------|---------|------------|
| -soetusmaksumus | 158,781 | 21,053,598 | 186,355 | 541,602 | 21,940,336 |
| -akumuleeritud amortisatsioon | -12,792 | 0 | -70,391 | 0 | -83,183 |

| | Maa ja ehitised | Laevad | Masinad ja seadmed | Lõpetamata ehitus | Ette- maksed | Kokku |
|------------------------------------|--------------------|------------------|-----------------------|----------------------|-----------------|------------------|
| Jääkväärtus 31. august 2004 | 11,378 | 5,920,022 | 37,190 | 82,128 | 220 | 6,050,938 |
| Soetused | 1,667 | 149,244 | 12,954 | -82,128 | 275,532 | 357,269 |
| Väljaminekud | 0 | 0 | -975 | 0 | 0 | -975 |
| Aruandeperioodi amortisatsioon | -1,458 | -251,184 | -17,870 | 0 | 0 | -270,512 |
| Jääkväärtus 31. august 2005 | 11,587 | 5,818,082 | 31,299 | 0 | 275,752 | 6,136,720 |

31. august 2005 seisuga

| | | | | | | |
|-------------------------------|--------|------------|---------|---|---------|------------|
| -soetusmaksumus | 19,183 | 6,933,884 | 95,764 | 0 | 275,752 | 7,324,583 |
| -akumuleeritud amortisatsioon | -7,596 | -1,115,802 | -64,465 | 0 | 0 | -1,187,863 |

(tuhandetes eurodes)

| | Maa ja ehitised | Laevad | Masinad ja seadmed | Ette- maksed [2] | Kokku |
|------------------------------------|--------------------|------------------|-----------------------|---------------------|------------------|
| Jääkväärtus 31. august 2005 | 741 | 371,843 | 2,000 | 17,624 | 392,208 |
| Soetused | 378 | 480,204 | 1,573 | 16,991 | 499,146 |
| Tütaretevõtete soetus (Lisa 3) | 8,586 | 455,500 | 5,594 | 0 | 469,680 |
| Ümberhindlus [1] | 0 | 72,784 | 0 | 0 | 72,784 |
| Kursivahed | 0 | 0 | 1 | 0 | 1 |
| Väljaminekud | -43 | -10,506 | -663 | 0 | -11,212 |
| Aruandeperioodi amortisatsioon | -332 | -24,255 | -1,093 | 0 | -25,680 |
| Jääkväärtus 31. august 2006 | 9,330 | 1,345,570 | 7,412 | 34,615 | 1,396,927 |

31. august 2006 seisuga

| | | | | | |
|-------------------------------|--------|-----------|--------|--------|-----------|
| -soetusmaksumus | 10,148 | 1,345,570 | 11,910 | 34,615 | 1,402,243 |
| -akumuleeritud amortisatsioon | -818 | 0 | -4,498 | 0 | -5,316 |

| | Maa ja ehitised | Laevad | Masinad ja seadmed | Lõpetamata ehitus | Ette- maksed | Kokku |
|------------------------------------|--------------------|----------------|-----------------------|----------------------|-----------------|----------------|
| Jääkväärtus 31. august 2004 | 727 | 378,358 | 2,377 | 5,249 | 14 | 386,725 |
| Soetused | 107 | 9,538 | 828 | -5,249 | 17,610 | 22,834 |
| Väljaminekud | 0 | 0 | -62 | 0 | 0 | -62 |
| Aruandeperioodi amortisatsioon | -93 | -16,054 | -1,142 | 0 | 0 | -17,289 |
| Jääkväärtus 31. august 2005 | 741 | 371,842 | 2,001 | 0 | 17,624 | 392,208 |

31. august 2005 seisuga

| | | | | | | |
|-------------------------------|-------|---------|--------|---|--------|---------|
| -soetusmaksumus | 1,226 | 443,156 | 6,120 | 0 | 17,624 | 468,126 |
| -akumuleeritud amortisatsioon | -485 | -71,314 | -4,119 | 0 | 0 | -75,918 |

[1] 31. augustil 2006 toimus esmakordselt Kontserni laevade ümberhindlus. Hinnangu aluseks olid kahelt sõltumatult hindajalt saadud hinnangud. Õiglase väärtus määramisel arvestati turutingimustega.

Ümberhindluse tulemusena tõsis Kontserni laevade bilansiline väärtus 1,138,827 tuhande EEK (72,784 tuhande EUR) võrra. Ümberhindluse summa kajastati Kontserni omakapitalis. Ühegi laeva bilansiline väärtus ei olnud väiksem õiglasest väärtusest.

[2] Seisuga 31.08.2006 sisaldab ettemakseid 3 uue laeva eest

Lisa 9 IMMATERIAALNE PÕHIVARA

| | (tuhandetes kroonides) | | | | (tuhandetes eurodes) | | | |
|------------------------------------|------------------------|----------------|----------------|------------------|----------------------|----------------|---------------|---------------|
| | Firma- väärtus | Kauba- märk | Muud | Kokku | Firma- väärtus | Kauba- märk | Muud | Kokku |
| Jääkväärtus 31. august 2005 | 173,148 | 0 | 3,005 | 176,153 | 11,066 | 0 | 192 | 11,258 |
| Soetused | 0 | 0 | 14,774 | 14,774 | 0 | 0 | 945 | 945 |
| Tütarettevõtete soetus (Lisa 3) | 0 | 912,009 | 173,348 | 1,085,357 | 0 | 58,288 | 11,079 | 69,367 |
| Aruandeperioodi amortisatsioon | 0 | -7,604 | -10,248 | -17,852 | 0 | -486 | -656 | -1,142 |
| Jääkväärtus 31. august 2006 | 173,148 | 904,405 | 180,879 | 1,258,432 | 11,066 | 57,802 | 11,560 | 80,428 |

| | | | | | | | | |
|-----------------------------------|---------|---------|---------|-----------|--------|--------|--------|--------|
| 31. august 2006 seisuga | | | | | | | | |
| - soetusmaksumus | 173,148 | 912,009 | 194,512 | 1,279,669 | 11,066 | 58,288 | 12,432 | 81,786 |
| - akumuleeritud amortisatsioon | 0 | -7,604 | -13,633 | -21,237 | 0 | -486 | -872 | -1,358 |

| | (tuhandetes kroonides) | | | | (tuhandetes eurodes) | | | |
|------------------------------------|------------------------|----------------|--------------|----------------|----------------------|----------------|------------|---------------|
| | Firma- väärtus | Kauba- märk | Muud | Kokku | Firma- väärtus | Kauba- märk | Muud | Kokku |
| Jääkväärtus 31. august 2004 | 173,148 | 0 | 3,295 | 176,443 | 11,066 | 0 | 211 | 11,277 |
| Soetused | 0 | 0 | 1,076 | 1,076 | 0 | 0 | 69 | 69 |
| Aruandeperioodi amortisatsioon | 0 | 0 | -1,366 | -1,366 | 0 | 0 | -88 | -88 |
| Jääkväärtus 31. august 2005 | 173,148 | 0 | 3,005 | 176,153 | 11,066 | 0 | 192 | 11,258 |

| | | | | | | | | |
|-----------------------------------|---------|---|--------|---------|--------|---|------|--------|
| 31. august 2005 seisuga | | | | | | | | |
| - soetusmaksumus | 173,148 | 0 | 6,390 | 179,538 | 11,066 | 0 | 408 | 11,474 |
| - akumuleeritud amortisatsioon | 0 | 0 | -3,385 | -3,385 | 0 | 0 | -216 | -216 |

Lisa 10 INTRESSIKANDVAD LAENU- JA MUUD VÕLAKOHUSTUSED

(tuhandetes kroonides)

| | 31. august 2005 | Uued laenud | Tütarette- võtete soetus | Tagasi- maksed | Muud muutused [1] | 31. august 2006 |
|--------------------------|--------------------|-------------------|-----------------------------|-------------------|----------------------|--------------------|
| Kapitalirendi kohustus | 1,916 | 0 | 53,715 | -5,073 | 0 | 50,558 |
| Võlakirjad | 193,306 | 0 | 0 | -60,000 | 5,970 | 139,276 |
| Arvelduskrediit pangas | 18,249 | 0 | 0 | -18,249 | 0 | 0 |
| Pikaajalised pangalaenud | 3,524,336 | 12,607,742 | 5,942,156 | -7,315,014 | 6,541 | 14,765,761 |
| Muud pikaajalised laenud | 98,530 | 0 | 0 | -98,530 | 0 | 0 |
| KOKKU | 3,836,337 | 12,607,742 | 5,995,871 | -7,496,866 | 12,511 | 14,955,595 |
| Sh. lühiajaline osa | 690,473 | | | | | 1,228,098 |
| pikaajaline osa | 3,145,864 | | | | | 13,727,497 |

(tuhandetes eurodes)

| | 31. august 2005 | Uued laenud | Tütarette- võtete soetus | Tagasi- maksed | Muud muutused [1] | 31. august 2006 |
|--------------------------|--------------------|----------------|-----------------------------|-------------------|----------------------|--------------------|
| Kapitalirendi kohustus | 122 | 0 | 3,434 | -324 | 0 | 3,232 |
| Võlakirjad | 12,355 | 0 | 0 | -3,835 | 381 | 8,901 |
| Arvelduskrediit pangas | 1,166 | 0 | 0 | -1,166 | 0 | 0 |
| Pikaajalised pangalaenud | 225,246 | 805,782 | 379,773 | -467,515 | 418 | 943,704 |
| Muud pikaajalised laenud | 6,297 | 0 | 0 | -6,297 | 0 | 0 |
| KOKKU | 245,186 | 805,782 | 383,207 | -479,137 | 799 | 955,837 |
| Sh. lühiajaline osa | 44,129 | | | | | 78,490 |
| pikaajaline osa | 201,057 | | | | | 877,347 |

[1] Võlakirjade muud muutused on nominaalväärtuse ja saadud summa vahe kuludesse kandmised laenuperioodi jooksul. Kapitalirendi muud muutused on valuutakursi vahed.

Pangalaenude muud muutused on laenu vormistamise tasude kuludesse kandmised laenuperioodi jooksul.

Uute laenude summat 12,719,121 tuhat EEK (812,800 tuhat EUR) on vähendatud laenu vormistamise tasude võrra 111,379 tuhat EEK (7,118 tuhat EUR).

Arvelduskrediitide tagatiseks on kommertsandid kogusummas 266,120 tuhat EEK (17,008 tuhat EUR) ja laevahüpoteegid.

AS Tallink Grupp on garanteerinud oma tütarettevõtetele HSH Nordbank AG ja Skandinaviska Enskilda Banken AB poolt antud laene, kokku 9,134,354 tuhat EEK (583,792 tuhat EUR). eest. Nimetatud laenu põhitagatiseks on laevaomanikfirmadest tütarettevõtete aktsiate pant ja nimetatud tütarettevõtetele kuuluvatele laevadele seatud hüpoteegid. AS Tallink Grupp on garanteerinud Silja Oy Ab-le HSH Nordbank AG poolt antud laenu summas 5,414,709 tuhat EEK (346,063 tuhat EUR). Nimetatud laenu põhitagatiseks on Silja Oy Ab aktsiad ja antud kontserni ettevõtetele kuuluvad laevad.

Lisa 11 AKTSIAKAPITAL

| | (tuhandetes kroonides) | | (tuhandetes eurodes) | |
|-----------------------------------------------------------|------------------------|-----------|----------------------|---------|
| | 2006 | 2005 | 2006 | 2005 |
| Lihtaktsiad nimiväärtusega 10 EEK (tuhat) | 168,454 | 110,000 | 168,454 | 110,000 |
| sh. emiteeritud ja täielikult tasutud lihtaktsiad (tuhat) | 168,454 | 110,000 | 168,454 | 110,000 |
| sh. emiteeritud registreerimata lihtaktsiad (tuhat) | 26,954 | 0 | 26,954 | 0 |
| Aktsiakapital | 1,684,543 | 1,100,000 | 107,662 | 70,303 |
| Ülekursus aktsia kohta EEK-des/EUR-des | 19,11 | 0 | 1,22 | 0 |
| Ülekursus kokku | 3,218,578 | 0 | 205,704 | 0 |
| sh. registreerimata ülekursus | 1,206,184 | 0 | 77,089 | 0 |

Vastavalt 31. august 2006 kehtinud emettevõtte põhikirjale on lihtaktsiate maksimaalselt lubatud arv 546,000 tuhat 2005: 160,000 tuhat.

Vastavalt 5. veebruaril 2005 toimunud AS Tallink Grupp aktsionäride üldkoosoleku otsusele suurendati aktsiakapitali 275,000 tuhat EEK-lt (17,576 tuhat EUR-lt) 1,100,000 tuhande EEK-ni, (70,303 tuhande EUR-ni) emiteerides 82,500 tuhat uut aktsiat nimiväärtusega 10 EEK (0.64 EUR). Eelmisel aastal toimunud aktsiakapitali suurendamine viidi läbi fondiemissioonina, s.t. uued aktsiad lasti välja 414,870 tuhat EEK (26,515 tuhat EUR) ülekursi ja 410,130 tuhat EEK (26,212 tuhat EUR) jaotamata kasumi arvel. Enne emissiooni emettevõtte aktsiat omanud aktsionär sai iga aktsia kohta täiendavalt kolm uut aktsiat.

Vastavalt 30. novembril 2005 toimunud AS Tallink Grupp aktsionäride erakorralise üldkoosoleku otsusele suurendati aktsiakapitali 1,100,000 tuhandelt EEK-lt (70,303 tuhandelt EUR-lt) 1,365,000 tuhande EEK-ni (87,239 tuhande EUR-ni), emiteerides 26,500 tuhat uut aktsiat nimiväärtusega 10 EEK (0.64 EUR). Uued aktsiad lasti välja ülekursiga 72.50 EEK (4.63 EUR) aktsia kohta. Uued aktsiad müüdi esmase avaliku pakkumisega (IPO). Uute aktsiate eest tasumine toimus 8. detsembril 2005. Ülekursi on vähendatud aktsiate emiteerimisega seotud kulutuste võrra summas 132,457 tuhat EEK (8,465 tuhat EUR).

Vastavalt 22. juunil 2006 toimunud AS Tallink Grupp aktsionäride erakorralise üldkoosoleku otsusele suurendati emettevõtte aktsiakapitali 50,000 tuhande EEK-i (3,196 tuhande EUR-i) võrra, emiteerides 5,000 tuhat uut aktsiat nimiväärtusega 10 EEK (0.64 EUR). Uued aktsiad lasti välja ülekursiga 44.76 EEK (2.86 EUR). Uute aktsiatega tasuti

mitterahalise sissemaksena Silja Oy Ab aktsiate eest. Viimase emissiooni ülekursi on vähendatud tehingukulude võrra summas 199 tuhat EEK (13 tuhat EUR).

Vastavalt 2. augustil 2006 toimunud AS Tallink Grupp aktsionäride erakorralise üldkoosoleku otsusele emiteeris emaettevõtte 28,300 tuhat uut aktsiate nimiväärtusega 10 EEK (0.64 EUR). Aktsionäridele anti õigus märkida uusi aktsiaid proportsionaalselt aktsionäridele kuuluvate aktsiate nimiväärtuste summaga. Märkimise käigus märgiti 95.2 % aktsiatest ning AS-i Tallink Grupp juhatus tühistas märkimata jäänud 1,345,740 aktsiat. 26,954,260 uut aktsiat nimiväärtusega 10 EEK (0.64 EUR) lasti välja ülekursiga 45 EEK (2.88 EUR). Uute aktsiate eest tasumine toimus 30. augustil 2006. Viimane aktsiakapitali suurendamine registreeriti pärast bilansipäeva. Viimase emissiooni ülekursi on vähendatud tehingukulude võrra summas 6,758 tuhat EEK (432 tuhat EUR).

Lisa 12 TEHINGUD SEOTUD OSAPOOLTEGA

(tuhandetes kroonides)

| 2005/2006 12 kuud või 31.08.2006 | Müük seotud osapooltele | Ostud seotud osapooltelt | Nõuded seotud osapooltele | Kohustused seotud osapoolte ees |
|-------------------------------------|----------------------------|-----------------------------|------------------------------|------------------------------------|
| AS Infortar | 756 | 6,090 | 103 | 0 |
| AS Infortar, intressikulu | 0 | 1,824 | 0 | 0 |
| AS HT Valuuta | 2,339 | 0 | 308 | 0 |
| AS Vara HTG | 0 | 30,025 | 0 | 0 |
| OÜ Mersok | 0 | 144 | 0 | 0 |
| AS Vaba Maa | 0 | 3,621 | 0 | 310 |
| OÜ Infor Invest | 0 | 50 | 0 | 0 |
| OÜ Hera Salongid | 221 | 0 | 37 | 0 |
| AS Gastrolink | 61 | 1,088 | 7 | 157 |
| AS Baltic Travel | 9,090 | 0 | 1,232 | 0 |
| Searail EEIG | 11,082 | 0 | 13,674 | 0 |
| 2004/2005 12 kuud või 31.08.2005 | Müük seotud osapooltele | Ostud seotud osapooltelt | Nõuded seotud osapooltele | Kohustused seotud osapoolte ees |
| AS Infortar | 5,099 | 6,967 | 5,000 | 98,530 |
| AS Infortar, intressikulu | 0 | 6,993 | 0 | 0 |
| AS HT Valuuta | 2,247 | 0 | 3 | 0 |
| AS HTG Vara | 0 | 30,000 | 0 | 0 |
| OÜ Mersok | 0 | 144 | 0 | 14 |
| AS Vaba Maa | 0 | 2,916 | 0 | 75 |

(tuhandetes eurodes)

| 2005/2006 12 kuud või 31.08.2006 | Müük seotud osapooltele | Ostud seotud osapooltelt | Nõuded seotud osapooltele | Kohustused seotud osapoolte ees |
|-------------------------------------|----------------------------|-----------------------------|------------------------------|------------------------------------|
| AS Infortar | 48 | 389 | 7 | 0 |
| AS Infortar, intressikulu | 0 | 117 | 0 | 0 |
| AS HT Valuuta | 149 | 0 | 20 | 0 |
| AS Vara HTG | 0 | 1,919 | 0 | 0 |
| OÜ Mersok | 0 | 9 | 0 | 0 |
| AS Vaba Maa | 0 | 231 | 0 | 20 |
| OÜ Infor Invest | 0 | 3 | 0 | 0 |
| OÜ Hera Salongid | 14 | 0 | 2 | 0 |
| AS Gastrolink | 4 | 70 | 0 | 10 |
| AS Baltic Travel | 581 | 0 | 79 | 0 |
| Searail EEIG | 708 | 0 | 874 | 0 |
| 2004/2005 12 kuud või 31.08.2005 | Müük seotud osapooltele | Ostud seotud osapooltelt | Nõuded seotud osapooltele | Kohustused seotud osapoolte ees |
| AS Infortar | 326 | 445 | 320 | 6,297 |
| AS Infortar, intressikulu | 0 | 447 | 0 | 0 |
| AS HT Valuuta | 144 | 0 | 0 | 0 |
| AS HTG Vara | 0 | 1,917 | 0 | 0 |
| OÜ Mersok | 0 | 9 | 0 | 1 |
| AS Vaba Maa | 0 | 186 | 0 | 5 |

Lisa 13 BILANSIVÄLISED SIDUVAD KOHUSTUSED

Siduvad investeerimiskohustused

Fincantieri Cantieri Navali Italiani S.p.A. ja AS Tallink Grupp sõlmisid 17. oktoobril 2005 lepingu uue ro-pax tüüpi laeva ehitamiseks. Laev peab valmima 2008. aastal. Laeva lepinguline hind on 1,768,066 tuhat EEK (113,000 tuhat EUR), millest 20% tasutakse ehituse jooksul ja 80% laeva üleandmisel.

Aker Finnyards OY ja AS Tallink Grupp sõlmisid 17. detsembril 2005 lepingu uue kruiisilaeva ehitamiseks. Uus laev peab valmima 2008. aasta suvel. Laeva lepinguline hind on 2,581,689 tuhat EEK (165,000 tuhat EUR), millest 20% tasutakse ehituse jooksul ja 80% laeva üleandmisel.

Lisa 14 BILANSIPÄEVAJÄRGSED SÜNDMUSED

AS Tallink Grupp ostis 7. septembril 2006 hr. Peter Rooselt OÜ TLG Meedia 30%-lise vähemusosa. Pärast nimetatud tehingut on AS Tallink Grupp OÜ TLG Meedia ainuomanik.

Kontsern tasus 28. septembril 2006 Aker Finnyards OY-le 172,113 tuhat EEK (11,000 tuhat EUR)

JUHATUSE KINNITUS AUDITEERIMATA VAHEARUANDELE

Käesolevaga deklareerime oma vastutust vahearuaude eest ja kinnitame, et 2005/2006 12 kuu, lõpuga 31.08.2006 auditeerimata vahearuaune, mis on koostatud kooskõlas IFRSidega, nagu need on vastu võetud EL poolt, ja IAS 34-ga, kajastab ettevõtte finantsseisundit, majandustulemust ja rahavoogusid õigesti ja õiglaselt.

AS Tallink Grupp ja tema tütarettevõtted on vähemalt järgmise aasta jooksul, alates aruaude kinnitamisest, jätkuvalt tegutsevad ettevõtted.

Juhatuse esimees
Enn Pant

Juhatuse liige
Andres Hunt

Juhatuse liige
Kalev Järvelill

Juhatuse liige
Keijo Mehtonen

Juhatuse liige
Lembit Kitter

Tallinn