

AS TALLINK GRUPP

I kvartali auditeerimata vahearuanne

01. september – 30. november 2006

Majandusaasta algus	1. september 2006
Majandusaasta lõpp	31. august 2007
Registrikood	10238429
Aadress	Tartu mnt. 13 10145, Tallinn Eesti Vabariik
Telefon	+372 6 409 800
Faks	+372 6 409 810
Interneti kodulehekül	www.tallink.com
Peamine tegevusala	meretransport (reisijate ja kaubavedu)

SISUKORD

TEGEVUSARUANNE	3
<i>Auditeerimata vahearuanne 2006/2007 majandusaasta I kvartal</i>	
KONSOLIDEERITUD KASUMIARUANNE	10
KONSOLIDEERITUD BILANSS	11
KONSOLIDEERITUD RAHAVOOGUDE ARUANNE	13
KONSOLIDEERITUD OMAKAPITALI MUUTUSTE ARUANNE ATTRIBUTABLE TO EQUITY HOLDERS OF THE PARENT	14
<i>Auditeerimata vahearuanne lisad 2006/2007 majandusaasta I kvartal</i>	16-24
JUHATUSE KINNITUS VAHEARUANDELE	25

TEGEVUSARUANNE

AS-i Tallink Grupp ja tema tütarettevõtete (edaspidi „Kontsern”) 2006/2007 majandusaasta esimese kvartali tulemusi ja tegevust mõjutasid peamiselt möödunud majandusaastal tehtud investeeringud. Ettevõtte tegevuse põhirõhk on olnud Tallinki ja Silja integreerimisprotsessil, sellega seonduvatel muutustel organisatsioonis ning positiivsete sünergiate loomisel ettevõtte arengu hüvanguks.

Kontserni müügitulu ja kasum on hiljutistest investeeringutest, laienemistest aga ka meie vanade põhiliinide positiivsetest arengutest märkimisväärselt suurenenud. Lisaks on kasvanud ka tegevuse efektiivsus. Jätkuva integreerimisprotsessi käigus võidakse leida täiendavalt kasumile positiivset mõju avaldavaid sünergiaid ja kulude kokkuhoidu.

I KVARTALI PEAMISED SÜNDMUSED

- Jätkuv Soome-Rootsi tegevuse integreerimine. 128 täistööajaga töökoha vähendamine Soomes;
- Uue generatsiooni kiirlaeva Star vettelaskmine;
- Fantaasia prahilepingu pikendamine.

I KVARTALI PÕHINÄITAJAD

	01.09.2006-30.11.2006		01.09.2005-30.11.2005		muutus %
	EEK	EUR	EEK	EUR	
Müügitulu (miljon)	2,976.9	190.3	992.1	63.4	200.1
EBITDA (miljon)	519.2	33.2	169.5	10.8	206.4
EBITDA marginaal (%)	17.4		17.1		
Aruandeperioodi puhaskasum(miljon)	114.6	7.3	62.6	4.0	83.0
Aruande perioodi puhaskasumi marginaal (%)	3.8		6.3		
Amortisatsioon (miljon)	253.2	16.2	68.8	4.4	268.0
Investeeringud (miljon)	247.6	15.8	237.8	15.2	4.1

Aktsiate kaalutud keskmine arv I kvartalil	168,454,260		110,000,000		53.1
Aktsiakasum	0.68	0.043	0.57	0.036	19.5

Reisijate arv	1,616,869		738,664		118.9
Kaubaveo ühikud	92,914		37,990		144.6
Keskmine töötajate arv	6,020		2,668		125.6

	30.11.2006		31.08.2006		muutus %
	EEK	EUR	EEK	EUR	
Varad kokku (miljon)	25,230.0	1,612.5	25,931.6	1,657.3	-2.7
Kohustused kokku (miljon)	16,052.5	1,025.9	16,856.3	1,077.3	-4.8
Intressikandvad kohustused (miljon)	14,478.7	925.4	14,955.6	955.8	-3.2
Omakapital kokku (miljon)	9,177.5	586.6	9,075.3	580.0	1.1
Omakapitali kordaja (%)	36.4		35.0		

Aktsiate arv	168,454,260		168,454,260		0.0
Omakapital aktsia kohta	54.48	3.48	53.87	3.44	1.1

Puhaskasumi marginaal – Puhaskasum / Müügitulu;

EBITDA – finantskulude, sidusettevõtjate kasumiosade, maksude, intresside, kulumi ja negatiivse firmaväärtuse eelne kasum;

EBITDA marginaal – EBITDA / Müügitulu;

Omakapitali kordaja – omakapital/ varad kokku;

Aktiakasum – Puhaskasum / Kaalutud keskmine aktsiate arv;

Omakapital aktsia kohta – Omakapital / Aktsiate arv.

MÜÜGITULU JA KASUM

AS Tallink Grupp ja tema tütarettevõtete müügitulu 2006/2007 majandusaasta esimeses kvartalis (1. september 2006 – 30. november 2006) oli 2,976.9 miljon EEK (190.3 miljon EUR) võrreldes 992.1 miljoni EEK-ga (63.4 miljon EUR-ga) 2005/2006 majandusaasta esimese kvartaliga (1. september 2005 – 30. november 2005). Tõus esimese kvartali müügitulus 1,987.8 miljoni EEK-i (126.9 miljoni EUR-i) ehk 200.1% võrra tulenes peamiselt eelmisel majandusaastal tehtud investeeringutest aga ka suurenenud reisijate arvust ja müügitulust reisija kohta Eesti-Soome ja Eesti-Rootsi liinidel.

Järgnevad tabelid annavad ülevaate esimese kvartali müügitulu jagunemisest geograafilise segmendi ja ärisegmendi lõikes.

Geograafiline segment	06/07	05/06	Ärisegment	06/07	05/06
Soome - Rootsi	49.1%		Müük laevadel ja maismaal asuvates restoranides ja poodides	55.0%	47.5%
Eesti - Soome	25.3%	64.0%	Piletimüük	20.9%	24.5%
Eesti - Rootsi	11.6%	30.0%	Kaubaveo müük	21.0%	20.7%
Soome - Saksamaa	9.2%		Reisipaketi müük	1.4%	3.4%
Läti - Rootsi	2.1%		Majutuse müük	0.8%	2.2%
Ärid maismaal ja laevade rent	2.7%	6.0%	Müügitulu laevade rentimisest	1.0%	1.8%

Kontserni kasumit mõjutasid positiivselt uued investeeringud, suurenenud pileti- ja kaubaveo müük ja suurenenud efektiivsus. Kontserni EBITDA kasvas 206.4% võrra 519.2 miljonile EEK-le (33.2 miljonile EUR-le) ja puhaskasum kasvas 83.0% 114.6 miljonile EEK-le (7.3 miljonile EUR-le). Tava- ja lahustatud aktsiakasum oli 2006/2007 majandusaasta esimeses kvartalis 0.68 EEK (0.043 EUR), mis tõusis 19.5% võrreldes 0.57 EEK-ga (0.036 EUR-ga) 2005/2006 majandusaasta samal perioodil.

Lisaks positiivsest mõjust efektiivsusele, mis avaldus Galaxy liiniletulekuga ning sellega seonduvate muutustega laevastikus, on märgata ka kuluefektiivsust Soome-Rootsi liinil. Soome-Rootsi liini kulude kokkuvõid ja tegevuse optimeerimine teenindus ja hangete valdkonnas on Silja ja Tallinki integreerimisprotsessi esimesed tulemused. Mainitud asjaolud on aidanud parandada kogu Kontserni tulemust ja EBITDA marginaali

Esimeses kvartalis mõjutasid Kontserni kasumit negatiivselt mitmed ühekordsed peamiselt Soome kaldapersonali koondamisega seotud integratsioonikulud kogusummas 56.6 miljonit EEK (3.6 miljonit EUR). Koondamistest tulenevalt saavutame üldkulude kokkuvõiu eeldatavalt umbes 98 miljonit EEK (6.3 miljonit EUR) aastas. Kuna integratsiooniprotsess jätkub, on ette näha ühekordseid täiendavaid kulusid ka järgnevatel aruandeperioodidel, mille eesmärk on saavutada kulude kokkuvõidu tulevikus.

TURUÜLEVAADE

Järgnev tabel annab ülevaate 2006/2007 ja 2005/2006 majandusaasta esimestel kvartalitel veetud reisijatest, kaubaveoühikutest ja sõiduautodest.

Reisijad	2006/2007	2005/2006	muutus %
Eesti – Soome liin	627,382	598,062	4.9%
Eesti – Rootsi liinid	164,370	140,602	16.9%
Läti – Rootsi liin	41,871		
Soome – Saksamaa liin	27,063		
Soome – Rootsi liinid	756,183		
Kokku	1,616,869	738,664	118.9%

Kaubaveoühikud			
Eesti – Soome liin	27,141	24,888	9.1%
Eesti – Rootsi liinid	11,457	13,102	-12.6%
Läti – Rootsi liin	1,682		
Soome – Saksamaa liin	18,130		
Soome – Rootsi liinid	34,504		
Kokku	92,914	37,990	144.6%

Sõiduautod			
Eesti – Soome liin	53,823	53,125	1.3%
Eesti – Rootsi liinid	14,512	16,442	-11.7%
Läti – Rootsi liin	6,870		
Soome – Saksamaa liin	8,782		
Soome – Rootsi liinid	40,434		
Kokku	124,421	69,567	78.9%

Veomahtude arengutele avaldasid esimeses kvartalis mõju järgmised asjaolud:

Eesti-Soome:

Suurema mahutavusega M/S Galaxy Tallinn-Helsingi liikluses M/S Romantika asemel.

Suurem kaubaveoühikute mahutavus võrreldes 2005/2006 majandusaasta esimese kvartaliga, mis tulenes suurema laeva, M/S Regal Star, opereerimisest liinil M/S Kapella asemel.

M/S Meloodia oli 2006 a. oktoobris kuus päeva dokis ning ei opereerinud sellel ajal.

Tulenevalt ebasoodsatest ilmastikutingimustest tegid Autoexpress kiirlaevad 2006/2007 majandusaasta esimeses kvartalis vähem reise võrreldes 2005/2006 majandusaasta sama perioodiga.

Eesti-Rootsi:

Suurema mahutavusega M/S Romantika opereerib Tallinn-Stockholm liinil M/S Regina Baltica asemel.

Tulenevalt M/S Regal Stari ja M/S Kapella vahetamisest liinidel on autoteki mahutavus Eesti-Rootsi liinil madalam, mis põhjustas ka veomahtude languse.

Eesti-Rootsi liinide sõiduautode ja kaubaveoühikute veomahte mõjutab osaliselt ka fakt, et osa Läti ja Leedu klientidest kasutavad Läti-Rootsi liini.

Tulenevalt M/S Vana Tallinna dokist 2006 a. oktoobris ei opereerinud laev 13 päeva.

M/S Regina Baltica dokk ja remonditööd 2005 a. oktoobris, kui laev ei opereerinud 10 päeva, mõjutasid 2005/2006 majandusaasta esimese kvartali tegevust.

Soome-Saksamaa:

Tulenevalt M/S Superfast VII remonditöödest 2006 a. oktoobris ei opereerinud laev kaheksa päeva.

Kontserni turuosad opereeritavatel liinidel olid 2006/2007 majandusaasta esimeses kvartalis järgmised:

Kontsern vedas Tallinna ja Helsingi vahelisel liinil ligikaudu 45% reisijatest ja 53% ro-ro kaubaveoühikutest;

Kontsern on ainus igapäevase reisijateveo teenuse pakkuja Eesti ja Rootsi vahel ning ainus regulaarse reisijateveo teenuse pakkuja Riia ja Stockholmi vahel;

Kontsern vedas Soome ja Rootsi vahelistel liinidel ligikaudu 55% reisijatest ja 35% ro-ro kaubaveoühikutest;

Kontsern on ainus igapäevase kaubaveo teenuse pakkuja Tallinna ja Stockholmi vahelisel liinil ning ainus regulaarse kaubaveo teenuse pakkuja Riia ja Stockholmi vahelisel liinil. Kontserni kaubaveo turuosa Paldiski ja Kapellskäri vahelisel liinil oli ligikaudu 51%;

Soome ja Saksamaa vahelisel liinil oli Kontserni reisijateveo turuosa hinnanguliselt 75% ja kaubaveo turuosa hinnanguliselt 28%;

PERSONAL

2006. aasta 30 novembri seisuga töötas Kontsernis 5,983 töötajat (2,657 töötajat 2005. aasta 30 novembri seisuga).

Järgnev tabel annab detailsema ülevaate Kontserni personalist.

	I kvartali keskmine			I kvartali lõpu seisuga		
	2006/2007	2005/2006	muutus %	30.11.2006	30.11.2005	muutus %
Maismaal kokku	1,391	619	124.7	1,336	622	114.8
<i>Eesti</i>	544	374	45.5	553	378	46.3
<i>Soome</i>	551	157	251.0	499	157	217.8
<i>Rootsi</i>	261	84	210.7	250	84	197.6
<i>Läti</i>	26			25		
<i>Saksamaa</i>	6			6		
<i>Venemaa</i>	3	4	-25.0	3	3	0.0
Laevadel	4,485	1,909	134.9	4,501	1,894	137.6
Hotell*	144	140	2.9	146	141	3.5
Kokku	6,020	2,668	125.6	5,983	2,657	125.2

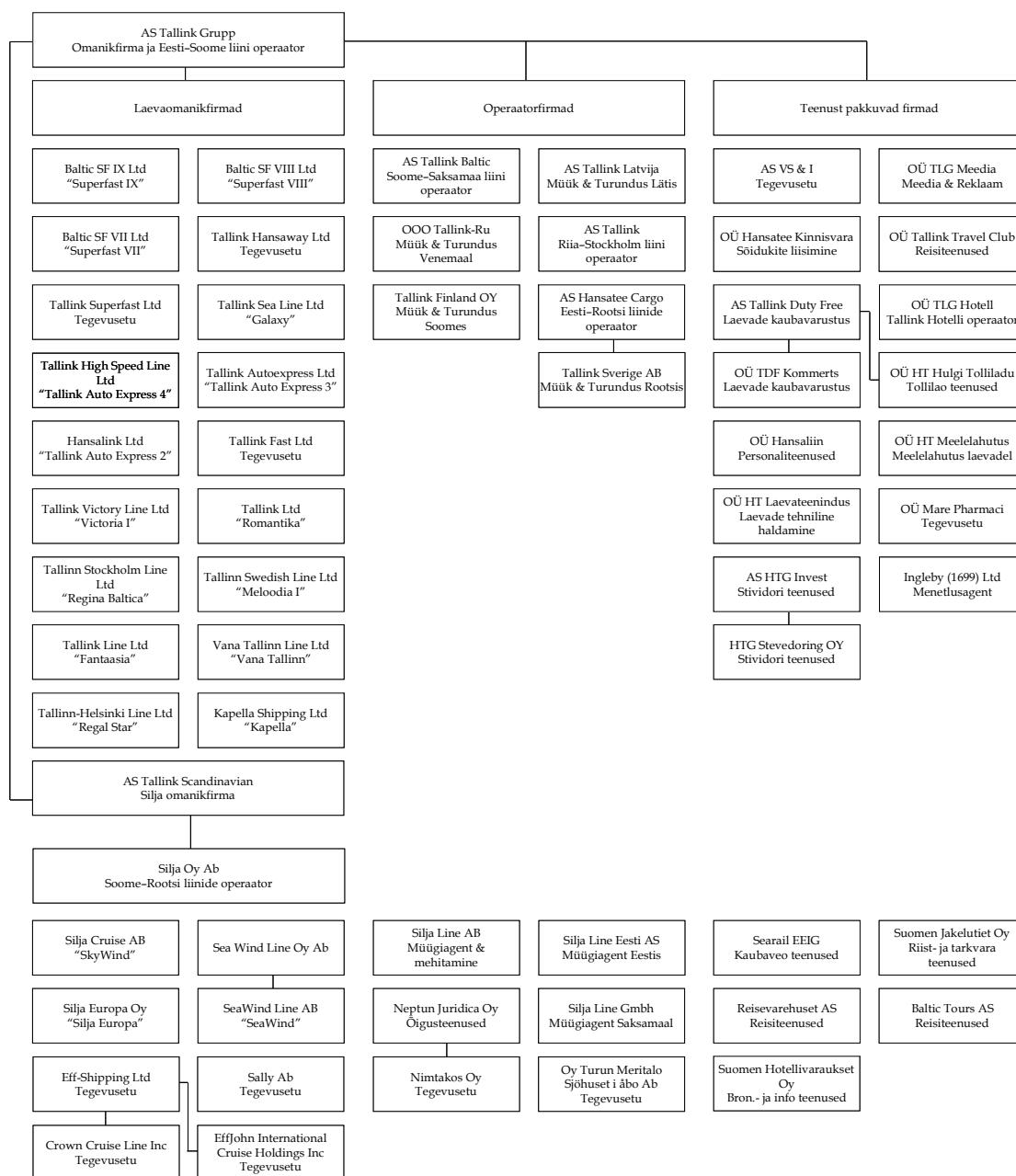
* Hotelli personal ei ole arvestatud „maismaal kokku” personali hulka.

KONTSERNI STRUKTUUR

2005/2006 majandusaasta jooksul omandas Kontsern OÜ TLG Meedia 30%lise vähemusosaluse Hr. Peter Rooselt ning asutati HTG Stevedoring Oy. 25. oktoobril 2006 kanti OÜ Mare Pharmaci äriregistrisse.

Aruande kuupäeval koosnes Kontsern 61-st ettevõttest. Enamus ettevõtteid on 100-protsendilise osalusega AS-i Tallink Grupp tütarettevõtted väljaarvatud mõned erandid. Kontsern omab ka:

- 50% Reisevarehuset AS;
- 50% Baltic Tours AS;
- 33% Searail EEIG;
- 50% Suomen Jakelutiet Oy;
- Suomen Jakelutiet Oy omab ka 50% Suomen Hotellivaraukset Oy.



SÜNDMUSED 2006/2007 MAJANDUSAASTA I KVARTALIS

Septembris 2006 pikendas Kontsern Compagnie Marocainede Navigation-ga M/L Fantaasia prahilepingut kuni jaanuarini 2007. Sama kokkuleppega anti prahtijale täiendav võimalus laeva kasutamiseks ka pärast eelnimetatud tähtaega kuni kahe kuu jooksul, kui prahtija seda soovib.

07 septembril 2006 omandas Kontsern OÜ TLG Meedia, AS-i Tallink Grupp tütarettevõtte, 30%lise vähemusosaluse Hr. Peter Rooselt. Peale tehingut on AS Tallink Grupp OÜ TLG Meedia ainuomanik.

Septembris 2006 asutas AS-i Tallink Grupp Soomes uue tütarettevõtja HTG Stevedoring OY kulude vähendamise ja kaubaveoteenuste kvaliteedi täiustamise eesmärgil.

Novembris 2006 lasti vette uue generatsiooni kiire reisilaev, mille nimeks sai Star. Laev hakkab opereerima Tallinn-Helsingi liinil 2007 aasta kevadest.

2006/2007 majandusaasta esimestel kuudel on Kontsern ühendanud Soome ja Rootsi kaldaorganisatsioone. Protsessi käigus on toimunud läbirääkimised tööandja ja töötajate esindajatega, kõigi kalda tegevuste ülevaatamine, kontorite ühendamine ja ärinimede muutmine. Selle tulemusena on kokku lepitud 128 kattuva töökoha vähendamises Soomes ja 69 kattuva töökoha vähendamises Rootsis ning tütarettevõtete nimed on muudetud vastavalt Tallink Silja Oy Soomes ja Tallink Silja AB Rootsis.

BILANSIPÄEVA JÄRGSED SÜNDMUSED JA TULEVIKU VÄLJAVAATED

27. detsembril 2006 sõlmis AS Tallink Grupp lepingu Balearia kaubamärgi all tegutseva Hispaania ettevõttega Eurolineas Maritimas S.A. reisilaeva Meloodia prahtimiseks Vahemere laevaliinile vähemalt kümneks kuuks alates jaanuari algusest. Meloodia prahtimine on osa Tallinki uuest Tallinn-Helsingi laevaliini puudutavast strateegiast, kus seoses 2007 aprillis liinile saabuva M/S Star-ga on osadele alustele vaja leida uusi rakendusi.

Alates 15. jaanuarist 2007 hakkasid Helsingi-Rostocki liinil opereerivad Superfast laevad tegema Helsingi ja Tallinna vahel ühe edasi-tagasi reisi päevas. Muutus kasvatab veovõimsust ning täiendab Tallinna ja Helsingi vahelise liini sõidugraafikut laiendades reisijate valikuid.

17. jaanuaril 2007 peeti AS-i Tallink Grupp korraline üldkoosolek. Koosolek kinnitas 2005/2006 majandusaasta aruande ning otsustas mitte maksta dividende. Koosolek otsustas ka muuta põhikirja, suurendada aktsiakapitali fondiemissiooni teel, anda omaaktsiate omandamise õigus, tagada nõukogule õigus Kontserni võtmetöötajate motiveerimiseks väljastada aktsiaoptsioone. Hr. Sunil Kumar Nair valiti nõukogu liikmeks järgnevals volituste tähtajaks ja Hr. Kalev Järvelill valiti uueks nõukogu liikmeks. Otsustati nõukogu tasustamine ja preemiad ning 2006/2007 majandusaasta audiitoriks nimetati KPMG Baltics AS.

19. jaanuaril 2007 asetati Itaalias Fincantieri laevatehases ehitatava uue generatsiooni kiire reisilaeva kiil. 175 meetri pikkusel laeval on 1 A jääklass, 29 sõlme kiirust ja ta mahutab kuni 2,000 reisijat ning 2,000 liinimeetrit sõidukeid. Laev valmib 2008 aastal ning on planeeritud liiklust alustama Tallinn-Helsingi liinil.

Seoses uue kiirlaeva Star valmimisega 2007. aasta aprillis lansseerib AS Tallink Grupp uue kiire laevühenduse teenuse „Tallink Shuttle” Tallinna ja Helsingi vahel. Kuigi reis Tallink Shuttle laevadel saab olema suhteliselt lühike, võimaldavad uue laeva neli restorani, kaks baari ning kokku üle 1,500 ruutmeetril asetsevad kaubanduspinnad seda aega vägagi kvaliteetselt veeta. Tallink Shuttle teenus ning selle graafikujärgne opereerimine saab olema stabiilne, sest uus kiire reisilaev saab sõita iga ilmaga aastaringelt.

Kontsern ei genereeri tulusid ühtlaselt läbi kogu aasta. Kontserni kõrghooaeg on suveperioodil. Kontserni juhatuse varasemate majandusaastate kogemusel põhineval hinnangul teenitakse suurem osa tulusid majandusaasta teises pooles. Esimese kvartali tulemuste põhjal varasemalt väljaöeldud müügitulu ja kasumi eesmärkide muutmiseks hetkel ei ole põhjust.

AS-il Tallink Grupp ei ole hetkel märkimisväärseid uurimis- ja arendustegevuseprojekte.

Kuigi juba on suurenenud nii tegevusefektiivsus ja on optimeeritud kaldategevust on juhatuse meelest vajalik jätkuvalt keskenduda Kontserni kulude optimeerimisele, et saavutada veelgi suuremat äritegevuse efektiivsust.

KONSOLIDEERITUD KASUMIARUANNE

(auditeerimata, tuhandetes kroonides)	01.09.2006- 30.11.2006	01.09.2005 - 30.11.2005
Müügitulu (Lisa 4)	2,976,863	992,054
Müüdüd kauba ja teenuse kulu	-2,252,864	-749,587
Brutokasum	723,999	242,467
Turustuskulud	-235,941	-103,493
Üldhalduskulud	-229,556	-38,213
Muud äritulud/-kulud	7,427	-114
Negatiivne firmaväärtus (Lisa 3)	689	0
Finantstulud (Lisa 5)	24,636	869
Finantskulud (Lisa 5)	-176,708	-38,009
Kasum enne tulumaksu	114,546	63,507
Tulumaks	55	-887
Aruandeperioodi kasum	114,601	62,620
Sh.		
Emaettevõtja aktsionäride osa kasumist (Lisa 6)	114,601	62,199
Vähemusosaluse osa kasumist	0	421
Tava ja lahustatud kasum aktsia kohta (EEK-ides ühe aktsia kohta) (Lisa 6)	0.68	0.57
(auditeerimata, tuhandetes eurodes)	01.09.2006- 30.11.2006	01.09.2005- 30.11.2005
Müügitulu (Lisa 4)	190,256	63,404
Müüdüd kauba ja teenuse kulu	-143,984	-47,907
Brutokasum	46,272	15,497
Turustuskulud	-15,079	-6,614
Üldhalduskulud	-14,671	-2,442
Muud äritulud/-kulud	474	-8
Negatiivne firmaväärtus (Lisa 3)	44	0
Finantstulud (Lisa 5)	1,575	55
Finantskulud (Lisa 5)	-11,294	-2,429
Kasum enne tulumaksu	7,321	4,059
Tulumaks	3	-57
Aruandeperioodi kasum	7,324	4,002
Sh.		
Emaettevõtja aktsionäride osa kasumist (Lisa 6)	7,324	3,975
Vähemusosaluse osa kasumist	0	27
Tava ja lahustatud kasum aktsia kohta (EUR-ides ühe aktsia kohta) (Lisa 6)	0.043	0.036

KONSOLIDEERITUD BILANSS

(auditeerimata, tuhandetes kroonides)

VARAD	30.11.2006	31.08.2006
Käibevara		
Raha ja raha ekvivalendid	1,065,229	1,407,608
Nõuded	670,702	843,456
Ettemaksed	66,044	235,890
Tuletisinstrumentid (Lisa 7)	409	11,633
Maksuvara	13,524	17,644
Varud	239,362	237,228
Käibevara kokku	2,055,270	2,753,459
Põhivara		
Sidusettevõtete aktsiad ja osakud	9,044	9,044
Muud pikaajalised finantsinvesteeringud ja ettemaksed	8,289	8,240
Pensionivara	45,234	45,234
Materiaalne põhivara (Lisa 8)	21,849,822	21,857,153
Immateriaalne põhivara (Lisa 9)	1,262,345	1,258,432
Põhivara kokku	23,174,734	23,178,103
VARAD KOKKU	25,230,004	25,931,562
KOHUSTUSED JA OMAKAPITAL		
Lühiajalised kohustused		
Intressikandvad võlakohustused (Lisa 10)	1,668,700	1,228,098
Võlad hankijatele	1,239,628	1,593,026
Ettemakstud tulud	163,585	146,042
Tuletisinstrumentid (Lisa 7)	22,391	24,159
Maksuvõlad	122,898	112,061
Lühiajalised kohustused kokku	3,217,202	3,103,386
Pikaajalised kohustused		
Intressikandvad võlakohustused (Lisa 10)	12,810,027	13,727,497
Edasilükkunud tulumaksukohustus	0	69
Pensionikohustus	25,238	25,332
Pikaajalised kohustused kokku	12,835,265	13,752,898
Kohustused kokku	16,052,467	16,856,284
OMAKAPITAL		
Vähemusosalus	0	1,189
Emaettevõtja aktsionäridele kuuluv omakapital		
Aktiikapital nimiväärtuses (Lisa 11)	1,684,543	1,415,000
Ülekurs (Lisa 11)	3,218,578	2,012,394
Registreerimata aktiikapital koos ülekursiga (Lisa 11)	0	1,475,727
Reservid	1,147,561	1,158,714
Jaotamata kasum	3,126,855	3,012,254
Emaettevõtja aktsionäridele kuuluv omakapital kokku	9,177,537	9,074,089
OMAKAPITAL KOKKU	9,177,537	9,075,278
KOHUSTUSED JA OMAKAPITAL KOKKU	25,230,004	25,931,562

KONSOLIDEERITUD BILANSS

(auditeerimata, tuhandetes eurodes)

VARAD	30.11.2006	31.08.2006
Käibevara		
Raha ja raha ekvivalendid	68,081	89,963
Nõuded	42,866	53,906
Ettemaksed	4,221	15,076
Tuletisinstrumentid (Lisa 7)	26	743
Maksuvara	864	1,128
Varud	15,298	15,162
Käibevara kokku	131,356	175,978
Põhivara		
Sidusettevõtete aktsiad ja osakud	578	578
Muud pikaajalised finantsinvesteeringud ja ettemaksed	530	527
Pensionivara	2,891	2,891
Materiaalne põhivara (Lisa 8)	1,396,458	1,396,927
Immateriaalne põhivara (Lisa 9)	80,678	80,428
Põhivara kokku	1,481,135	1,481,351
VARAD KOKKU	1,612,491	1,657,329
KOHUSTUSED JA OMAKAPITAL		
Lühiajalised kohustused		
Intressikandvad võlakohustused (Lisa 10)	106,649	78,490
Võlad hankijatele	79,227	101,813
Ettemakstud tulud	10,455	9,334
Tuletisinstrumentid (Lisa 7)	1,431	1,544
Maksuvõlad	7,855	7,162
Lühiajalised kohustused kokku	205,617	198,343
Pikaajalised kohustused		
Intressikandvad võlakohustused (Lisa 10)	818,710	877,347
Edasilükkunud tulumaksukohustus	0	4
Pensionikohustus	1,613	1,619
Pikaajalised kohustused kokku	820,323	878,970
Kohustused kokku	1,025,940	1,077,313
OMAKAPITAL		
Vähemusosalus	0	76
Emettevõtja aktsionäridele kuuluv omakapital		
Aktiikapital nimiväärtuses (Lisa 11)	107,662	90,435
Ülekurs (Lisa 11)	205,704	128,615
Registreerimata aktiikapital koos ülekursiga (Lisa 11)	0	94,316
Reservid	73,343	74,056
Jaotamata kasum	199,842	192,518
Emettevõtja aktsionäridele kuuluv omakapital kokku	586,551	579,940
OMAKAPITAL KOKKU	586,551	580,016
KOHUSTUSED JA OMAKAPITAL KOKKU	1,612,491	1,657,329

KONSOLIDEERITUD RAHAVOOGUDE ARUANNE

(auditeerimata, tuhandetes kroonides)	01.09.2006 - 30.11.2006	01.09.2005 - 30.11.2005
Rahavood äritegevusest		
Aruandeperioodi kasum	114,601	62,620
Korrigeerimised	404,612	105,823
Äritegevusega seotud nõuete muutus	347,793	-10,846
Äritegevusega seotud varude muutus	-2,134	-3,180
Äritegevusega seotud kohustuste muutus	-360,048	25,541
Ettemakstud tulumaks	-226	-127
	504,598	179,831
Rahavood investeerimistegevusest		
Materiaalse ja immateriaalse põhivara soetamine (Lisad 8, 9)	-247,589	-237,788
Laekumised materiaalse põhivara müügist	979	17
Tütarettevõtete soetamine (Lisa 3)	-500	0
Saadud intressid	18,818	1,093
	-228,292	-236,678
Rahavood finantseerimistegevusest		
Aktsiate emiteerimisega seotud kulud	-6,520	0
Laenude ja võlakirjade tagasimaksed (Lisa 10)	-471,367	-220,019
Kasutatud arvelduskrediidi muutus	0	182,597
Kapitalirendi põhimaksete tasumine (Lisa 10)	-10,098	-243
Makstud intressid	-130,700	-52,371
	-618,685	-90,036
RAHAVOOD KOKKU	-342,379	-146,883
Raha ja raha ekvivalendid		
- perioodi alguses	1,407,608	326,786
- suurenemine (+) / vähenemine (-)	-342,379	-146,883
- perioodi lõpus	1,065,229	179,903
(auditeerimata, tuhandetes eurodes)	01.09.2005 - 31.08.2006	01.09.2004 - 31.08.2005
Rahavood äritegevusest		
Aruandeperioodi kasum	7,324	4,002
Korrigeerimised	25,859	6,763
Äritegevusega seotud nõuete muutus	22,228	-693
Varude muutus	-136	-203
Äritegevusega seotud kohustuste muutus	-23,011	1,632
Ettemakstud tulumaks	-14	-8
	32,250	11,493
Rahavood investeerimistegevusest		
Materiaalse ja immateriaalse põhivara soetamine (Lisad 8, 9)	-15,824	-15,197
Laekumised materiaalse põhivara müügist	62	1
Tütarettevõtete soetamine (Lisa 3)	-32	0
Saadud intressid	1,203	70
	-14,591	-15,126
Rahavood finantseerimistegevusest		
Aktsiate emiteerimisega seotud kulud	-417	0
Laenude ja võlakirjade tagasimaksed (Lisa 10)	-30,126	-14,062
Kasutatud arvelduskrediidi muutus	0	11,670
Kapitalirendi põhimaksete tasumine (Lisa 10)	-645	-15
Makstud intressid	-8,353	-3,347
	-39,541	-5,754
RAHAVOOD KOKKU	-21,882	-9,387
Raha ja raha ekvivalendid		
- perioodi alguses	89,963	20,885
- suurenemine (+) / vähenemine (-)	-21,882	-9,387
- perioodi lõpus	68,081	11,498

KONSOLIDEERITUD OMAKAPITALI MUUTUSTE ARUANNE

(auditeerimata, tuhandetes kroonides)	Aktsia- kapital	Üle- kurs	Registreerimat a aktsiakapital koos ülekursiga	Realiseerimata kursivahed	Laevade ümber- hindlus	Derivatiivi reserv	Kohustus- lik reserv- kapital	Jaotamata kasum	Aktsionäri dele kuuluv oma- kapital	Vähemus- osalus	Kokku
31. august 2005	1,100,000	0	0	0	0	0	27,500	1,528,048	2,655,548	274	2,655,822
Omakapitali muutused 2005/2006											
2005/2006 I kvartali puhaskasum (Lisa 6)	0	0	0	0	0	0	0	62,199	62,199	421	62,620
Kursivahed	0	0	0	-78	0	0	0	0	-78	0	-78
Aruandeperioodi muutused kokku	0	0	0	-78	0	0	0	62,199	62,121	421	62,542
30. november 2005	1,100,000	0	0	-78	0	0	27,500	1,590,247	2,717,669	695	2,718,364
31. august 2006	1,415,000	2,012,394	1,475,727	23	1,138,827	-7,636	27,500	3,012,254	9,074,089	1,189	9,075,278
Omakapitali muutused 2006/2007											
Aktsiate emiteerimine (Lisa 11)	269,543	1,206,184	-1,475,727	0	0	0	0	0	0	0	0
Vähemusaluse soetamine	0	0	0	0	0	0	0	0	0	-1,189	-1,189
2006/2007 I kvartali puhaskasum (Lisa 6)	0	0	0	0	0	0	0	114,601	114,601	0	114,601
Derivatiivide ümberhindlus (Lisa 7)	0	0	0	0	0	-12,079	0	0	-12,079	0	-12,079
Kursivahed	0	0	0	926	0	0	0	0	926	0	926
Aruandeperioodi muutused kokku	0	0	0	926	0	-12,079	0	114,601	103,448	0	103,448
30. november 2006	1,684,543	3,218,578	0	949	1,138,827	-19,715	27,500	3,126,855	9,177,537	0	9,177,537

2006/2007 I kvartali konsolideeritud
auditeerimata vahearuanne
AS Tallink Grupp

(auditeerimata, tuhandetes kroonides)	Aktsia- kapital	Üle- kurs a aktsiakapital koos ülekursiga	Registreerimat kursivahed	Realiseerimata kursivahed	Laevade ümber- hindlus	Derivatiivi reserv	Kohustus- lik reserv- kapital	Jaotamata kasum	Aktsionäri dele kuuluv oma- kapital	Vähemus- osalus	Kokku
31. august 2005	70,303	0	0	0	0	0	1,758	97,660	169,721	17	169,738
Omakapitali muutused 2005/2006											
2005/2006 I kvartali puhaskasum (Lisa 6)	0	0	0	0	0	0	0	3,975	3,975	27	4,002
Kursivahed	0	0	0	-5	0	0	0	0	-5	0	-5
Aruandeperioodi muutused kokku	0	0	0	-5	0	0	0	3,975	3,970	27	3,997
30. november 2005	70,303	0	0	-5	0	0	1,758	101,635	173,691	44	173,735
31. august 2006	90,435	128,615	94,316	2	72,784	-488	1,758	192,518	579,940	76	580,016
Omakapitali muutused 2006/2007											
Aktsiate emiteerimine (Note 11)	17,227	77,089	-94,316	0	0	0	0	0	0	0	0
Vähemusaluse soetamine	0	0	0	0	0	0	0	0	0	-76	-76
2006/2007 I kvartali puhaskasum (Lisa 6)	0	0	0	0	0	0	0	7,324	7,324	0	7,324
Derivatiivide ümberhindlus (Lisa 7)	0	0	0	0	0	-772	0	0	-772	0	-772
Kursivahed	0	0	0	59	0	0	0	0	59	0	59
Aruandeperioodi muutused kokku	0	0	0	59	0	-772	0	7,324	6,611	0	6,611
30. november 2006	107,662	205,704	0	61	72,784	-1,260	1,758	199,842	586,551	0	586,551

AUDITEERIMATA VAHEARUANDE LISAD

Lisa 1 ÜLDINE INFORMATSIOON

AS Tallink Grupp ja tema tütarettevõtete (edaspidi "Kontsern") 2005/2006 3 kuu konsolideeritud auditeerimata vahearuanne kinnitati 25. jaanuar 2007 vastavalt juhatuse otsusele. AS Tallink Grupp on Eestis registreeritud ja Eestis tegutsev ettevõtte, mille töötajate arv ulatus 30. november 2006 seisuga 5,983 inimeseni (31. august 2006 : 5,987).

Lisa 2 KOKKUVÕTE OLULISEMATEST ARVESTUSPRINTSIIPIDEST

AS-i Tallink Grupp raamatupidamise aruanded on koostatud kooskõlas Rahvusvaheliste Finantsaruandluse Standarditega (IFRS), nagu need on vastu võetud Euroopa Liidu poolt kokkuvõtliku versioonina vastavalt IAS 34-le "Vahearuanne".

Vahearuanne koostamisel on kasutatud samu põhimõtteid ja arvestusprintsiipe kui 31. august 2006 aastaaruande koostamisel.

Vahearuanne on koostatud tuhandetes Eesti kroonides (EEK). Vastavad Eesti krooni numbrid on esitatud ka eurodes (EUR) kasutades vahetuskursi 1EUR = 15.6466 EEK.

Lisa 3 TÜTARETTEVÕTTED

AS Tallink Grupp ostis 7. septembril 2006 Peter Rooselt 30% vähemusosaluse tütarettevõttes OÜ TLG Meedia. Pärast antud tehingut sai AS Tallink Grupp OÜ TLG Meedia ainuomanikuks. Vähemusosaluse ostuhind oli 500 tuhat EEK (32 tuhat EUR). Vähemusosaluse varade ja kohustuste õiglase väärtus oli 1,189 tuhat EEK (76 tuhat EUR). Tehingu tulemusena tekkis negatiivne firmaväärtus 689 tuhat EEK (44 tuhat EUR).

AS Tallink Grupp tütarettevõtte AS HTG Invest asutas septembris 2006 100%-lise osalusega tütarettevõtte HTG Stevedoring OY. Sissemakse aktsiakapitali summas 125 tuhat EEK (8 tuhat EUR) teostati septembris 2006. Uus tütarettevõtte on registreeritud Soomes ning asutati stividoriteenuste osutamiseks.

Lisa 4 SEGMENTI INFORMATSIOON

Kontserni esmasteks segmentideks on geograafilised segmentid (liinide lõikes ja maismaal) ning lisanduvateks segmentideks on ärisegmentid (piletimüük, reisipaketi müük, kaubaveo müük, majutuse müük, müük laevades ja maismaal asuvates restoranides ja poodides, müügitulu laeva prahtimisest, muud)

2006/2007 I kvartali konsolideeritud
auditeerimata vahearuanne
AS Tallink Grupp

Geograafilised segmendid

(tuhandetes kroonides)

01.09.2006-30.11.2006	Eesti Soome liin	Eesti Rootsi liinid	Läti Rootsi liin	Saksa Soome liin	Soome Rootsi liin	Ärid Maismaal (Eesti)	Muud	Segmentidevaheline elimineerimine	Kokku
Müügitulu									
Segmenditulu	753,596	345,683	62,391	274,501	1,460,516	51,543	28,633	0	
kontsernivälistele klientidele									
Segmentidevaheline müük	0	0	0	0	0	19,553	0	-19,553	0
	753,596	345,683	62,391	274,501	1,460,516	71,096	28,633	-19,553	2,976,863
Segmendi tulem	199,401	17,948	-6,493	42,211	214,431	11,168	9,392	0	488,058
Kontserni ühised ärikulud									-222,129
Negatiivne firmaväärtus (Lisa 3)									689
Finantstulud/-kulud (Lisa 5)									-152,072
Kasum enne tulumaksu									114,546

01.09.2005-30.11.2005	Eesti Soome liin	Eesti Rootsi liinid	Läti Rootsi liin	Saksa Soome liin	Soome Rootsi liin	Ärid Maismaal (Eesti)	Muud	Segmentidevaheline elimineerimine	Kokku
Müügitulu									
Segmenditulu	634,644	297,630	0	0	0	42,235	17,545		992,054
kontsernivälistele klientidele									
Segmentidevaheline müük	0	0	0	0	0	14,641	0	-14,641	0
	634,644	297,630	0	0	0	56,876	17,545	-14,641	992,054
Segmendi tulem	118,759	7,751	0	0	0	8,628	3,836	0	138,974
Kontserni ühised ärikulud									-38,327
Finantstulud/-kulud (Lisa 5)									-37,140
Kasum enne tulumaksu									63,507

2006/2007 I kvartali konsolideeritud
auditeerimata vahearuanne
AS Tallink Grupp

(tuhandetes eurodes)

01.09.2006-30.11.2006	Eesti Soome liin	Eesti Rootsi liinid	Läti Rootsi liin	Saksa Soome liin	Soome Rootsi liin	Ärid Maismaal (Eesti)	Muud	Segmentidevaheline elimineerimine	Kokku
Müügitulu									
Segmentitulu kontsernivälistele klientidele	48,164	22,093	3,987	17,544	93,344	3,294	1,830		
Segmentidevaheline müük	0	0	0	0	0	1,250	0	-1,250	0
	48,164	22,093	3,987	17,544	93,344	4,544	1,830	-1,250	190,256
Segmendi tulem	12,744	1,147	-415	2,698	13,705	714	600	0	31,193
Kontserni ühised ärikulud									-14,197
Negatiivne firmaväärtus (Lisa 3)									44
Finantstulud/-kulud (Lisa 5)									-9,719
Kasum enne tulumaksu									7,321

01.09.2005-30.11.2005	Eesti Soome liin	Eesti Rootsi liinid	Läti Rootsi liin	Saksa Soome liin	Soome Rootsi liin	Ärid Maismaal (Eesti)	Muud	Segmentidevaheline elimineerimine	Kokku
Müügitulu									
Segmentitulu kontsernivälistele klientidele	40,561	19,022	0	0	0	2,699	1,122	0	63,404
Segmentidevaheline müük	0	0	0	0	0	936	0	-936	0
	40,561	19,022	0	0	0	3,635	1,122	-936	63,404
Segmendi tulem	7,590	495	0	0	0	552	246	0	8,883
Kontserni ühised ärikulud									-2,450
Finantstulud/-kulud (Lisa 5)									-2,374
Kasum enne tulumaksu									4,059

Ärisegmendid

	(tuhandetes kroonides)		(tuhandetes eurodes)	
	01.09.2006- 30.11.2006	01.09.2005- 30.11.2006	01.09.2006- 30.11.2006	01.09.2005- 30.11.2006
Piletimüük	621,776	242,956	39,739	15,528
Reisipaketi müük	42,099	33,548	2,691	2,144
Kaubaveo müük	624,395	205,435	39,906	13,130
Majutuse müük	23,205	21,750	1,483	1,390
Müük laevades ja maismaal asuvates restoranides ja poodides	1,521,585	446,823	97,247	28,557
Müügitulu laeva prahtimisest	28,627	17,545	1,829	1,121
Muud	115,176	23,997	7,361	1,534
Kontserni müügitulu kokku	2,976,863	992,054	190,256	63,404

Lisa 5 FINANTSTULUD JA -KULUD

	(tuhandetes kroonides)		(tuhandetes eurodes)	
	01.09.2006 - 30.11.2006	01.09.2005 - 30.11.2005	01.09.2006 - 30.11.2006	01.09.2005 - 30.11.2005
Neto valuutakursimuutuste kasum	2,372	0	152	0
Intressiwapi tulu	15,268	0	976	0
Muud intressi- ja finantstulud	6,996	869	447	55
Finantstulud kokku	24,636	869	1,575	55
Neto valuutakursimuutuste kahjum	0	-1,148	0	-73
Intressikulud	-176,650	-36,819	-11,290	-2,353
Muud finantskulud	-58	-42	-4	-3
Finantskulud kokku	-176,708	-38,009	-11,294	-2,429

Lisa 6 KASUM AKTSIA KOHTA

Tava puhaskasumi arvutamiseks aktsia kohta jagatakse lihtaktsionäridele jaotatav aruandeperioodi puhaskasum aruandeperioodi jooksul käibel olnud lihtaktsiate kaalutud keskmise arvuga. Kuna Kontsernil ei ole potentsiaalseid lihtaktsiaid, võrdub lahustatud puhaskasum aktsia kohta tava puhaskasumiga aktsia kohta.

	(tuhandetes kroonides)		(tuhandetes eurodes)	
	01.09.2006 - 30.11.2006	01.09.2005 - 30.11.2005	01.09.2006 - 30.11.2006	01.09.2005 - 30.11.2005
Kaalutud keskmine lihtaktsiate arv (tk) [1]	168,454,260	110,000,000	168,454,260	110,000,000
Lihtaktsionäridele jagatav puhaskasum	114,601	62,199	7,324	3,975
Kasum aktsia kohta (EEK/EUR)	0.68	0.57	0.043	0.036

Lisa 7 TULETISINSTRUMENDID

Kontsern kasutab intressiriskide maandamiseks intressiswap'i. Kui rahavoogude riskimaandamise efektiivsus on tõestatud, kajastatakse tuletisinstrumenti õiglase väärtuse muutus omakapitalis reservina. Tuletisinstrumentidist saadud reaalsed kasumid või kahjumid kajastatakse kasumiaruandes.

Muutused tuletisinstrumenti õiglases väärtuses, mis ei kvalifitseeru rahavoogude riskide maandamise arvestuseks vastavalt IAS 39 –le, kajastatakse otse kasumiaruandes.

Aruandeperioodi muutused:

(tuhandetes kroonides)	Lõpp- tähtaeg	30.11.2006		31.08.2006	
		Lepinguli- ne summa	Õiglane väärtus	Lepinguline summa	Õiglane väärtus
Intrissiswap, mis kvalifitseerub rahavoogude riskide maandamiseks	2013	1,564,660	-19,715	1,564,660	-7,636
Intrissiswap, mis ei kvalifitseeru rahavoogude riskide maandamiseks	2007	39,816	409	53,088	430
Intrissiswap, mis ei kvalifitseeru rahavoogude riskide maandamiseks [1]	2012	0	0	1,157,848	11,203
Intrissiswap, mis ei kvalifitseeru rahavoogude riskide maandamiseks	2013	2,034,058	-2,676	2,065,351	-16,523
Positiivse väärtusega derivatiivid kokku			409		11,633
Negatiivse väärtusega derivatiivid kokku			22,391		24,159

(tuhandetes eurodes)	Lõpp- tähtaeg	30.11.2006		31.08.2006	
		Lepinguli- ne summa	Õiglane väärtus	Lepinguline summa	Õiglane väärtus
Intrissiswap, mis kvalifitseerub rahavoogude riskide maandamiseks	2013	100,000	-1,260	100,000	-488
Intrissiswap, mis ei kvalifitseeru rahavoogude riskide maandamiseks	2007	2,545	26	3,393	27
Intrissiswap, mis ei kvalifitseeru rahavoogude riskide maandamiseks [1]	2012	0	0	74,000	716
Intrissiswap, mis ei kvalifitseeru rahavoogude riskide maandamiseks	2013	130,000	-171	132,000	-1,056
Positiivse väärtusega derivatiivid kokku			26		743
Negatiivse väärtusega derivatiivid kokku			1,431		1,544

[1] Leping lõpetati ennetähtaegselt 7. novembril 2006

Lisa 8 MATERIAALNE PÕHIVARA

(tuhandetes kroonides)

	Maa ja ehitised	Laevad	Masinad ja seadmed	Ette- maksed [1]	Kokku
Jääkväärtus 31. august 2006	145,989	21,053,598	115,964	541,602	21,857,153
Soetused	0	9,567	5,655	205,977	221,199
Kursivahed	1,690	547	29	0	2,266
Väljaminekud	0	0	-40	0	-40
Aruandeperioodi amortisatsioon	-3,262	-210,661	-16,833	0	-230,756
Jääkväärtus 30. november 2006	144,417	20,853,051	104,775	747,579	21,849,822

30. november 2006 seisuga

-soetusmaksumus	160,471	21,062,426	190,177	747,579	22,160,653
-akumuleeritud amortisatsioon	-16,054	-209,375	-85,402	0	-310,831

	Maa ja ehitised	Laevad	Masinad ja seadmed	Ette- maksed	Kokku
Jääkväärtus 31. august 2005	11,587	5,818,082	31,299	275,752	6,136,720
Soetused	9	31,525	2,001	204,184	237,719
Aruandeperioodi amortisatsioon	-407	-63,968	-4,416	0	-68,791
Jääkväärtus 30. november 2005	11,189	5,785,639	28,884	479,936	6,305,648

30. november 2005 seisuga

-soetusmaksumus	19,192	6,962,531	95,097	479,936	7,556,756
-akumuleeritud amortisatsioon	-8,003	-1,176,892	-66,213	0	-1,251,108

(tuhandetes eurodes)

	Maa ja ehitised	Laevad	Masinad ja seadmed	Ette- maksed [1]	Kokku
Jääkväärtus 31. august 2006	9,330	1,345,570	7,412	34,615	1,396,927
Soetused	0	611	362	13,164	14,137
Kursivahed	108	35	2	0	145
Väljaminekud	0	0	-3	0	-3
Aruandeperioodi amortisatsioon	-208	-13,464	-1,076	0	-14,748
Jääkväärtus 30. november 2006	9,230	1,332,752	6,697	47,779	1,396,458

30. november 2006 seisuga

-soetusmaksumus	10,256	1,346,134	12,155	47,779	1,416,324
-akumuleeritud amortisatsioon	-1,026	-13,382	-5,458	0	-19,866

	Maa ja ehitised	Laevad	Masinad ja seadmed	Ette- maksed	Kokku
Jääkväärtus 31. august 2005	741	371,842	2,001	17,624	392,208
Soetused	1	2,015	128	13,049	15,193
Aruandeperioodi amortisatsioon	-27	-4,087	-283	0	-4,397
Jääkväärtus 30. november 2005	715	369,770	1,846	30,673	403,004

30. november 2005 seisuga

-soetusmaksumus					
-akumuleeritud amortisatsioon	1,227	444,987	6,078	30,673	482,965
	-512	-75,217	-4,232	0	-79,961

[1] Seisuga 30.11.2006 sisaldab ettemakseid 3 uue laeva eest

Lisa 9 IMMATERIAALNE PÕHIVARA

	(tuhandetes kroonides)				(tuhandetes eurodes)			
	Firma- väärtus	Kauba- märk	Muud	Kokku	Firma- väärtus	Kauba- märk	Muud	Kokku
Jääkväärtus 31. august 2006	173,148	904,405	180,879	1,258,432	11,066	57,802	11,560	80,428
Soetused	0	0	26,390	26,390	0	0	1,687	1,687
Aruandeperioodi amortisatsioon	0	-11,406	-11,071	-22,477	0	-729	-708	-1,437

2006/2007 I kvartali konsolideeritud
auditeerimata vahearuanne
AS Tallink Grupp

Jääkväärtus 30. november 2006	173,148	892,999	196,198	1,262,345	11,066	57,073	12,539	80,678
--------------------------------------	----------------	----------------	----------------	------------------	---------------	---------------	---------------	---------------

30. november 2006

seisuga								
- soetusmaksumus	173,148	912,009	220,029	1,305,186	11,066	58,288	14,062	83,416
- akumuleeritud amortisatsioon	0	-19,010	-23,831	-42,841	0	-1,215	-1,523	-2,738

	(tuhandetes kroonides)			(tuhandetes eurodes)		
	Firmaväärtus	Muud	Kokku	Firmaväärtus	Muud	Kokku
Jääkväärtus 31. august 2005	173,148	3,005	176,153	11,066	192	11,258
Soetused	0	61	61	0	4	4
Aruandeperioodi amortisatsioon	0	-313	-313	0	-20	-20
Jääkväärtus 30. november 2005	173,148	2,753	175,901	11,066	176	11,242

30. november 2005

seisuga						
- soetusmaksumus	173,148	6,451	179,599	11,066	412	11,478
- akumuleeritud amortisatsioon	0	-3,698	-3,698	0	-236	-236

Lisa 10 INTRESSIKANDVAD LAENU- JA MUUD VÕLAKOHUSTUSED

(tuhandetes kroonides)

	31. august 2006	Tagasi- maksed	Muud muutused [1]	30. november 2006
Kapitalirendi kohustus	50,558	-10,098	0	40,460
Võlakirjad	139,276	-140,000	724	0
Pikaajalised pangalaenu	14,765,761	-331,367	3,873	14,438,267
KOKKU	14,955,595	-481,465	4,597	14,478,727
Sh.lühiajaline osa	1,228,098			1,668,700
pikaajaline osa	13,727,497			12,810,027

(tuhandetes eurodes)

	31. august 2006	Tagasi- maksed	Muud muutused [1]	30. november 2006
Kapitalirendi kohustus	3,232	-645	0	2,587
Võlakirjad	8,901	-8,947	46	0
Pikaajalised pangalaenu	943,704	-21,179	247	922,772
KOKKU	955,837	-30,771	293	925,359
Sh.lühiajaline osa	78,490			106,649
pikaajaline osa	877,347			818,710

[1] Võlakirjade muud muutused on nominaalväärtuse ja saadud summa vahe kuldesse kandmised laenuperioodi jooksul. Pangalaenu muud muutused on laenu vormistamise tasude kuldesse kandmised laenuperioodi jooksul.

Arvelduskrediitide tagatiseks on kommertspandid kogusummas 266,120 tuhat EEK (17,008 tuhat EUR) ja laevahüpoteedid.

AS Tallink Grupp on garanteerinud oma tütarettevõtetele HSH Nordbank AG ja Skandinaviska Enskilda Banken AB poolt antud laene, kokku 8,850,938 tuhat EEK (565,678 tuhat EUR). eest. Nimetatud laenude põhitagatiseks on

2006/2007 I kvartali konsolideeritud

auditeerimata vahearuanne

AS Tallink Grupp

laevaomanikfirmadest tütarettevõtete aktsiate pant ja nimetatud tütarettevõtetele kuuluvatele laevadele seatud hüpoteegid. AS Tallink Grupp on garanteerinud Silja Oy Ab-le HSH Nordbank AG poolt antud laenu summas 5,427,133 tuhat EEK (346,857 tuhat EUR). Nimetatud laenu põhitagatiseks on Silja Oy Ab aktsiad ja antud kontserni ettevõttele kuuluvad laevad.

Lisa 11 AKTSIAKAPITAL

	(tuhandetes kroonides)		(tuhandetes eurodes)	
	2006	2005	2006	2005
Lihtaktsiad nimiväärtusega 10 EEK (tuhat)	168,454	110,000	168,454	110,000
sh. emiteeritud ja täielikult tasatud lihtaktsiad (tuhat)	168,454	110,000	168,454	110,000
sh. emiteeritud registreerimata lihtaktsiad (tuhat) [1]		26,954	0	26,954
Aktsiakapital	1,684,543	1,100,000	107,662	107,662
Ülekurs aktsia kohta EEK-des/EUR-des	19.11	19.11	1.22	1.22
Ülekurs kokku	3,218,578	3,218,578	205,704	205,704
sh. registreerimata ülekurs	0	1,206,184	0	77,089

[1] Aktsiad registreeriti 05. septembril 2006.

Vastavalt 30. november 2006 kehtinud ematettevõtte põhikirjale on lihtaktsiate maksimaalselt lubatud arv 546,000 tuhat 2005: 160,000 tuhat.

Aksionäride korraline üldkoosolek otsustas tösta minimaalse ja maksimaalse aktsiakapitali suurust. Lisainformatsioon on toodud lisa 14.

Lisa 12 TEHINGUD SEOTUD OSAPOOLTEGA

(tuhandetes kroonides)

2006/2007 3 kuud või 30.11.2006	Müük seotud osapooltele	Ostud seotud osapooltelt	Nõuded seotud osapooltele	Kohustused seotud osapoolte ees
AS Infortar	275	1,150	115	941
AS HT Valuuta	638	0	760	204
AS Vara HTG	0	20,836	0	0
OÜ Mersok	0	36	0	14
AS Vaba Maa	0	922	0	251
OÜ Hera Salongid	129	63	58	52
AS Gastrolink	5	519	5	202
Gastrolink Finland OY	11	0	11	0
AS Baltic Tours	827	0	1,832	0
Searail EEIG	0	0	14,160	6,525

2005/2006 3 kuud või 30.11.2005	Müük seotud osapooltele	Ostud seotud osapooltelt	Nõuded seotud osapooltele	Kohustused seotud osapoolte ees
AS Infortar	110	1,764	0	61,029
AS Infortar, intressikulu	0	1,696	0	527
AS HT Valuuta	516	0	329	0
AS HTG Vara	0	7,500	0	0
OÜ Mersok	0	12	0	0
AS Vaba Maa	0	780	0	323

(tuhandetes eurodes)

2006/2007 3 kuud või 30.11.2006	Müük seotud osapooltele	Ostud seotud osapooltelt	Nõuded seotud osapooltele	Kohustused seotud osapoolte ees
AS Infortar	18	73	7	60
AS HT Valuuta	41	0	49	13

2006/2007 I kvartali konsolideeritud

auditeerimata vahearuanne

AS Tallink Grupp

AS Vara HTG	0	1,332	0	0
OÜ Mersok	0	2	0	1
AS Vaba Maa	0	59	0	16
OÜ Hera Salongid	8	4	4	3
AS Gastrolink	0	33	0	13
Gastrolink Finland OY	1	0	1	0
AS Baltic Tours	53	0	117	0
Searail EEIG	0	0	905	417

2005/2006 3 kuud või 30.11.2005	Müük seotud osapooltele	Ostud seotud osapooltelt	Nõuded seotud osapooltele	Kohustused seotud osapoolte ees
AS Infortar	7	113	0	3,900
AS Infortar, intressikulu	0	108	0	34
AS HT Valuuta	33	0	21	0
AS HTG Vara	0	479	0	0
OÜ Mersok	0	1	0	0
AS Vaba Maa	0	50	0	21

Lisa 13 BILANSIVÄLISED SIDUVAD KOHUSTUSED

Siduvad investeerimiskohustused

Aker Finnyards OY ja AS Tallink Grupp sõlmisid 01. augustil 2005 lepingu uue kiire reisilaeva ehitamiseks. Uus laev peab valmima 2008. aasta suvel. Laeva lepinguline hind on 1,721,126 tuhat EEK (110,000 tuhat EUR), millest 20% tasutakse ehituse jooksul ja 80% laeva üleandmisel.

Fincantieri Cantieri Navali Italiani S.p.A. ja AS Tallink Grupp sõlmisid 17. oktoobril 2005 lepingu uue ro-pax tüüpi laeva ehitamiseks. Laev peab valmima 2008. aastal. Laeva lepinguline hind on 1,768,066 tuhat EEK (113,000 tuhat EUR), millest 20% tasutakse ehituse jooksul ja 80% laeva üleandmisel.

Aker Finnyards OY ja AS Tallink Grupp sõlmisid 17. detsembril 2005 lepingu uue kruisilaeva ehitamiseks. Uus laev peab valmima 2008. aasta suvel. Laeva lepinguline hind on 2,581,689 tuhat EEK (165,000 tuhat EUR), millest 20% tasutakse ehituse jooksul ja 80% laeva üleandmisel.

Lisa 14 BILANSIPÄEVAJÄRGSED SÜNDMUSED

Kontsern tasus 18. jaanuaril 2007 Fincantieri Cantieri Navali Italiani S.p.A.-le 88,403 tuhat EEK (5,650 tuhat EUR).

Aksionäride korraline üldkoosolek toimus 17. jaanuaril 2007. Koosolek otsustas:

- 1) kasumi arvelt aktsionäridele dividende mitte maksta;
- 2) suurendada aktsiakapitali fondiemissiooni teel 3,208,578 tuhat EEK (205,065 tuhat EUR) aktsiakapitali ülekursi ja eelmiste perioodide jaotamata kasumi arvelt summas 1,845,049 tuhat EEK (117,920 tuhat EUR) sissemakseid tegemata 5,053,627 tuhande EEK (322,986 tuhande EUR) võrra, lastes iga olemasoleva aktsia kohta välja 3 uut aktsiat nimiväärtusega 10 EEK (0.64 EUR) aktsia. Fondiemissiooni läbiviimiseks muudeti põhikirja nii, et minimaalne aktsiakapital muudeti summale 5,000,000 tuhat EEK (319,558 tuhat EUR) ja maksimaalne aktsiakapital summale 20,000,000 tuhat EEK (1,278,233 tuhat EUR).
- 3) Kiideti heaks aktsiaoptiooni tingimused. Bilansipäeva seisuga aktsiaoptioone ei ole väljastatud.

JUHATUSE KINNITUS VAHEARUANDELE

Käesolevaga deklareerime oma vastutust vahearuande eest ja kinnitame, et 2006/2007 esimese 3 kuu , lõpuga 30.11.2006 auditeerimata vahearuanne, mis on koostatud kooskõlas IFRSidega , nagu need on vastu võetud EL poolt, ja IAS 34-ga, kajastab ettevõtte finantsseisundit, majandustulemust ja rahavoogusid õigesti ja õiglaselt.

AS Tallink Grupp ja tema tütaretevõtted on vähemalt järgmise aasta jooksul, alates aruande kinnitamisest, jätkuvalt tegutsevad ettevõtted.

Juhatuse esimees
Enn Pant

Juhatuse liige
Andres Hunt

Juhatuse liige
Keijo Mehtonen

Juhatuse liige
Lembit Kitter

Tallinn
