

AS TALLINK GRUPP

Üheksa kuu auditeerimata vahearuanne

01. september 2006 – 31. mai 2007

| | |
|------------------------|--|
| Majandusaasta algus | 1. september 2006 |
| Majandusaasta lõpp | 31. august 2007 |
| Registrikood | 10238429 |
| Aadress | Tartu mnt. 13 10145, Tallinn Eesti Vabariik |
| Telefon | +372 6 409 800 |
| Faks | +372 6 409 810 |
| Interneti kodulehekülg | www.tallink.com |
| Peamine tegevusala | meretransport (reisijate ja kaubavedu) |

SISUKORD

| | |
|--|--------------|
| TEGEVUSARUANNE | 3 |
| <i>Auditeerimata vahearuanne 2006/2007 majandusaasta üheksa kuud</i> | |
| KONSOLIDEERITUD KASUMIARUANNE | 10 |
| KONSOLIDEERITUD BILANSS | 11 |
| KONSOLIDEERITUD RAHAVOOGUDE ARUANNE | 13 |
| KONSOLIDEERITUD OMAKAPITALIMUUTUSTE ARUANNE | 15 |
| <i>Auditeerimata vahearuanne lisad 2006/2007 majandusaasta üheksa kuud</i> | 17-27 |
| JUHATUSE KINNITUS VAHEARUANDELE | 28 |

TEGEVUSARUANNE

2006/2007 majandusaasta üheksa kuu jooksul kasvas AS-i Tallink Grupp ja tema tütarettevõtete (edaspidi „Kontsern”) müügitulu 174% võrreldes eelmise majandusaasta sama perioodiga. Kontserni EBITDA enne ühekordseid integratsioonikulusid kasvas ligikaudu 172% ulatudes 1,326 miljoni EEK-ni (85 miljoni EUR-ni).

Peamised valdkonnad Silja integreerimisel on kaetud ning integratsioon tervikuna on olnud edukas. Käesoleva majandusaasta üheksa kuu jooksul on tehtud 141 miljonit EEK (9 miljonit EUR) integratsiooniga seotud ühekordseid kulusid, millele tuleb mõningast lisa majandusaasta neljandas kvartalis. Kuigi kaldaorganisatsiooni integreerimisel saavutatud kulude kokkuvõtteid ei ole veel täielikult avaldunud, on hea tõdeda, et tulem Soome ja Rootsi vahel opereerivate laevade tegevusest on suurenenud ligikaudu 156 miljoni EEK (10 miljoni EUR) võrra võrreldes 2005/2006 aasta üheksa kuu pro-forma aruannetega.

Lisaks Silja integreerimisega seotud ühekordsetele kuludele mõjutasid Kontserni tulemust ka uue kiir-laeva „Star” käikulaskmisega, Tallink Spa & Konverentsi hotelli käivitamisega ning Soomes stivideerimistegevuse laiendamisega seotud kulud.

Oluline on ka välja tuua, et meie peamiste geograafiliste segmentide tulemused on paranenud ning tegevuse kasumlikkus on suurenenud. Jättes välja ühekordsed integratsioonikulud oleks Kontserni puhaskasum ületanud eelmise aasta taset.

Eesti ja Soome vahelise laevaliikluse ärikontseptsioon muutus aprillis, kui tõime liinile uue laeva „Star”, mis seab uue taseme kiir-laevaliikluses Läänemerel.

III KVARTALI PEAMISED SÜNDMUSED

- M/L Star liiniletulek;
- M/L Vana Tallinn Riia-Stockholmi liinile – liini opereerimine kahe laevaga;
- Tallink Spa & Konverentsi hotelli avamine Tallinnas;
- Uue kruisilaeva, M/L Galaxy ja Cruise 4 sõsarlaeva, tellimine.

9 KUU PÕHINÄITAJAD

| | 01.09.2006- 31.05.2007 | | 01.09.2005- 31.05.2006 | | muutus % |
|---|---------------------------|-------|---------------------------|-------|----------|
| | EEK | EUR | EEK | EUR | |
| Müügitulu (miljon) | 8,351.3 | 533.7 | 3,049.3 | 194.9 | 173.9 |
| Ühekordsete kulude eelne EBITDA (miljon) | 1,326.1 | 84.8 | 487.6 | 31.2 | 172.0 |
| Ühekordsete kulude eelne Puhaskasum (miljon) | 182.2 | 11.6 | 131.7 | 8.4 | 38.3 |
| Ühekordsed integratsiooniga seotud kulud (miljon) | 140.8 | 9.0 | 0 | 0 | |
| EBITDA (miljon) | 1,185.3 | 75.8 | 487.6 | 31.2 | 143.1 |
| Aruandeperioodi puhaskasum (miljon) | 41.4 | 2.6 | 131.7 | 8.4 | -68.6 |
| EBITDA marginaal (%) | 14.2 | | 16.0 | | |
| Aruandeperioodi puhaskasumi marginaal (%) | 0.5 | | 4.3 | | |
| Amortisatsioon (miljon) | 712.0 | 45.5 | 230.5 | 14.7 | 207.2 |
| Investeeringud (miljon) | 2,145.0 | 137.1 | 7,516.4 | 480.4 | -71.5 |
| Aktsiate kaalutud keskmine arv üheksa kuu | 673,817,040 | | 507,948,716 | | 32.7 |

| | | | | | |
|------------------------|-----------|-------|-----------|-------|-------|
| jooksul | | | | | |
| Aktiakasum | 0.06 | 0.004 | 0.26 | 0.016 | -76.1 |
| Reisijate arv | 4,541,160 | | 2,176,360 | | 108.7 |
| Kaubaveoühikud | 270,912 | | 116,784 | | 132.0 |
| Keskmine töötajate arv | 6,093 | | 2,775 | | 119.6 |

| | 31.05.2007 | | 31.05.2006 | | muutus% |
|--------------------------------------|------------|---------|------------|-------|---------|
| Varad kokku (miljon) | 26,408.9 | 1,687.8 | 15,182.5 | 970.3 | 73.9 |
| Kohustused kokku (miljon) | 17,254.1 | 1,102.7 | 10,340.9 | 660.9 | 66.9 |
| Intressi kandvad kohustused (miljon) | 15,576.6 | 995.5 | 9,625.3 | 615.2 | 61.8 |
| Omakapital kokku (miljon) | 9,154.8 | 585.1 | 4,841.6 | 309.4 | 89.1 |
| Omakapitali kordaja (%) | 34.7 | | 31.9 | | |

| | | | | | |
|-------------------------|-------------|------|-------------|------|------|
| Aktsiate arv* | 673,817,040 | | 546,000,000 | | 23.4 |
| Omakapital aktsia kohta | 13.59 | 0.87 | 8.87 | 0.57 | 53.2 |

Puhaskasumi marginaal – Puhaskasum / Müügitulu;

EBITDA – finantskulude, sidusettevõtjate kasumiosade, maksude, intresside, kulumi ja negatiivse firmaväärtuse eelne kasum;

EBITDA marginaal – EBITDA / Müügitulu;

Omakapitali kordaja – Omakapital kokku / Varad kokku;

Aktiakasum – Puhaskasum / Kaalutud keskmine aktsiate arv;

Omakapital aktsia kohta – Omakapital / Aktsiate arv;

* aktsiate arvud on võrreldavuse tagamiseks korrigeeritud 2007. a. jaanuaris toimunud fondiemissiooniga.

MÜÜGITULU JA KASUM

Kontserni müügitulu 2006/2007 majandusaasta üheksa kuu jooksul (01. september 2006 – 31. mai 2007) oli 8,351 miljon EEK (534 miljon EUR) võrreldes 3,049 miljoni EEK-ga (195 miljoni EUR-ga) 2005/2006 majandusaasta üheksa kuuga (1. september 2005 – 31. mai 2006). Eelmisel majandusaastal tegi Kontsern suuri investeeringuid tegevuse laiendamiseks, mis on käesoleval majandusaastal suurendanud müügitulusid 5,302 miljonit EEK-i (399 miljonit EUR-i) või 174%.

Järgnevad tabelid annavad ülevaate 2006/2007 ja 2005/2006 majandusaasta üheksa kuu müügitulu jagunemisest geograafilise ja ärisegmendi lõikes.

| Geograafiline segment | 06/07 | 05/06 | Ärisegment | 06/07 | 05/06 |
|-------------------------------|-------|-------|---|-------|-------|
| Soome - Rootsi | 49.7% | | Müük maismaal ja laevadel asuvates restoranides ja poodides | 56.1% | 47.5% |
| Eesti - Soome | 22.7% | 60.6% | Kaubaveo müük | 21.4% | 22.8% |
| Eesti - Rootsi | 11.5% | 28.8% | Piletimüük | 19.9% | 24.1% |
| Soome - Saksamaa | 10.5% | 5.1% | Müügitulu laevade rentimisest | 1.3% | 0.6% |
| Läti - Rootsi | 2.5% | 1.0% | Reisipakettide müük | 0.5% | 3.1% |
| Ärid maismaal ja laevade rent | 3.2% | 4.5% | Majutuse müük | 0.8% | 1.9% |

2006/2007 majandusaasta üheksa kuu jooksul suurenes Kontserni EBITDA 143.1% 1,185.3 miljonile EEK-le (75.8 miljonile EUR-le). Puhaskasum vähenes 68.6% 131.7 miljonilt EEK-ilt (8.4 miljonilt EUR-ilt) 41.4 miljonile EEK-le (2.6 miljonile EUR-le). Tava- ja lahustatud aktiakasum oli 2006/2007 majandusaasta üheksa kuu jooksul 0.06 EEK (0,004 EUR), mis on 2005/2006 majandusaasta üheksa kuu 0.26 EEK (0.016 EUR) võrreldes 76.1% langus.

Üheksa kuu jooksul vähendasid Kontserni kasumit mitmed ühekordsed integratsiooniga seotud kulud kogusummas 141 miljonit EEK (9 miljon EUR). Peamiselt olid need seotud Soome ja Rootsi kaldaorganisatsiooni koondamisega aga ka pensioni fondi ning sellega seotud varade ja kohustuste kolmandale osapoolle kandmisega. Nendest kuludest tulenevalt saavutame aastase üldkulude kokkuhoiu eeldatavalt umbes 188 miljonit EEK (12 miljonit EUR). Üldalmainitud ühekordsed kulud on kajastatud kasumiaruande üldhalduskulude real.

TURUÜLEVAADE

Järgnev tabel annab ülevaate 2006/2007 ja 2005/2006 majandusaasta üheksa kuu jooksul veetud reisijatest, kaubaveoühikutest ja sõiduautes.

| Reisijad | 2006/2007 | 2005/2006 | muutus % |
|-----------------------|-----------|-----------|----------|
| Eesti - Soome liin | 1,702,326 | 1,694,951 | 0.4 |
| Eesti - Rootsi liinid | 470,440 | 427,711 | 10.0 |
| Läti - Rootsi liin | 140,623 | 29,185 | 381.8 |
| Soome - Saksamaa liin | 71,569 | 24,513 | 192.0 |
| Soome - Rootsi liinid | 2,156,202 | 0 | |
| Kokku | 4,541,160 | 2,176,360 | 108.7 |

| Kaubaveoühikud | | | |
|-----------------------|---------|---------|-------|
| Eesti - Soome liin | 79,554 | 71,051 | 12.0 |
| Eesti - Rootsi liinid | 32,616 | 35,481 | -8.1 |
| Läti - Rootsi liin | 5,847 | 549 | 965.0 |
| Soome - Saksamaa liin | 54,487 | 9,703 | 461.5 |
| Soome - Rootsi liinid | 98,408 | 0 | |
| Kokku | 270,912 | 116,784 | 132.0 |

| Sõidua autod | | | |
|-----------------------|---------|---------|-------|
| Eesti - Soome liin | 155,193 | 134,062 | 15.8 |
| Eesti - Rootsi liinid | 38,876 | 48,927 | -20.5 |
| Läti - Rootsi liin | 21,828 | 3,047 | 616.4 |
| Soome - Saksamaa liin | 22,784 | 6,257 | 264.1 |
| Soome - Rootsi liinid | 105,556 | 0 | |
| Kokku | 344,237 | 192,293 | 79.0 |

Mitmed asjaolud on mõjutanud käesoleval majandusaastal veetud reisijate ja kaubaveoühikute numbreid nii positiivselt kui negatiivselt. Üheksa kuu jooksul tehtud mitmed muudatused laevastikus on suurendanud mahutavust on samuti põhjustanud ajutisi madalama mahutavusega perioode.

Leiame, et aprilli lõpus aset leidnud vahejuhtumil Pronkssõduriga ning sellega seotud rahutustel Tallinnas oli negatiivne mõju reisijate arvule meie liinidel mais – ühes majandusaasta esimese üheksa kuu kõige olulisemas kuus.

Veomahtude arengutele avaldasid üheksa kuu jooksul mõju ka järgmised asjaolud:

Eesti-Soome:

M/L Galaxy opereerimine Tallinn-Helsingi liinil M/L Romantika asemel, Superfast laevade opereerimine alates jaanuarist ja M/L Stari opereerimine alates aprillist on oluliselt suurendanud mahutavust.

Tulenevalt ilmastiku oludest ja muutustest laevastikus tegid Autoexpress kiirlaevad 2006/2007 majandusaasta üheksa kuu jooksul vähem reise võrreldes 2005/2006 majandusaasta sama perioodiga.

Eesti-Rootsi:

M/L Romantika opereerimine Tallinn-Stockholm liinil M/L Regina Baltica asemel ja M/L Vana Tallinna tegevuse peatamine Paldiski-Kapellskär liinil alates 2007 aasta jaanuarist on mõjutanud Eesti-Rootsi liinide mahutavust.

Eesti-Rootsi liinide sõiduautode ja kaubaveoühikute veomahte mõjutab osaliselt ka fakt, et osa Läti ja Leedu klientidest kasutavad Läti-Rootsi liini.

Soome-Saksamaa:

Soome-Saksamaa liini veomaht on mõjutanud mitmed laevade remonditööd ja ajutised muudatused sõidugraafikutes.

Läti-Rootsi:

2007 aasta aprillis alustas M/L Vana Tallinn opereerimist Riia-Stockholm liinil. Kahe laevaga opereerimine võimaldab igapäevaseid väljumisi mõlemal suunal.

Soome-Rootsi:

M/L Silja Europa oli 2007 aasta jaanuaris plaanilises dokis ning laev ei opereerinud kuus päeva.

2007 aasta jaanuaris ei opereerinud M/L Sea Wind remonditööde tõttu viis päeva.

Kontserni turuosad opereerivatel liinidel olid 2006/2007 majandusaasta üheksa kuu jooksul järgmised:

Kontsern vedas Tallinna ja Helsingi vahelisel liinil ligikaudu 46% reisijatest ja 52% ro-ro kaubaveoühikutest;

Kontsern on ainus igapäevase reisijateveo teenuse pakkuja Eesti ja Rootsi vahel ning kaubaveo hinnanguline turuosa on 60%;

Kontsern on ainus igapäevase reisijate- ja kaubaveo teenuse pakkuja Riia ja Stockholmi vahelisel liinil;

Kontsern vedas Soome ja Rootsi vahelistel liinidel ligikaudu 54% reisijatest ja 35% ro-ro kaubaveoühikutest;

Soome ja Saksamaa vahelisel liinil oli Kontserni reisijateveo turuosa umbes 60% ja kaubaveo turuosa hinnanguliselt 24%.

PERSONAL

2007. aasta 31 mai seisuga töötas Kontsernis 6,368 töötajat (3,483 töötajat 2006 aasta 31 mai seisuga).

Järgnev tabel annab detailsema ülevaate Kontserni personalist

| | Üheksa kuu keskmine | | | III kvartali lõpu seisuga | | |
|-----------------------|---------------------|-----------|----------|---------------------------|------------|----------|
| | 2006/2007 | 2005/2006 | muutus % | 31.05.2007 | 31.05.2006 | muutus % |
| Maismaal kokku | 1,461 | 654 | 123.4 | 1,552 | 822 | 88.8 |
| <i>Eesti</i> | 582 | 401 | 45.1 | 689 | 508 | 35.6 |
| <i>Soome</i> | 554 | 160 | 246.3 | 604 | 202 | 199.0 |
| <i>Rootsi</i> | 285 | 86 | 231.4 | 202 | 91 | 122.0 |
| <i>Läti</i> | 28 | 4 | 600.0 | 34 | 18 | 88.9 |
| <i>Saksamaa</i> | 9 | 0 | | 18 | 0 | |
| <i>Venemaa</i> | 3 | 3 | 0.0 | 5 | 3 | 66.7 |
| Laevadel | 4,446 | 1,981 | 124.4 | 4,543 | 2,519 | 80.3 |
| Hotell* | 186 | 140 | 32.9 | 273 | 142 | 92.3 |
| Kokku | 6,093 | 2,775 | 119.6 | 6,368 | 3,483 | 82.8 |

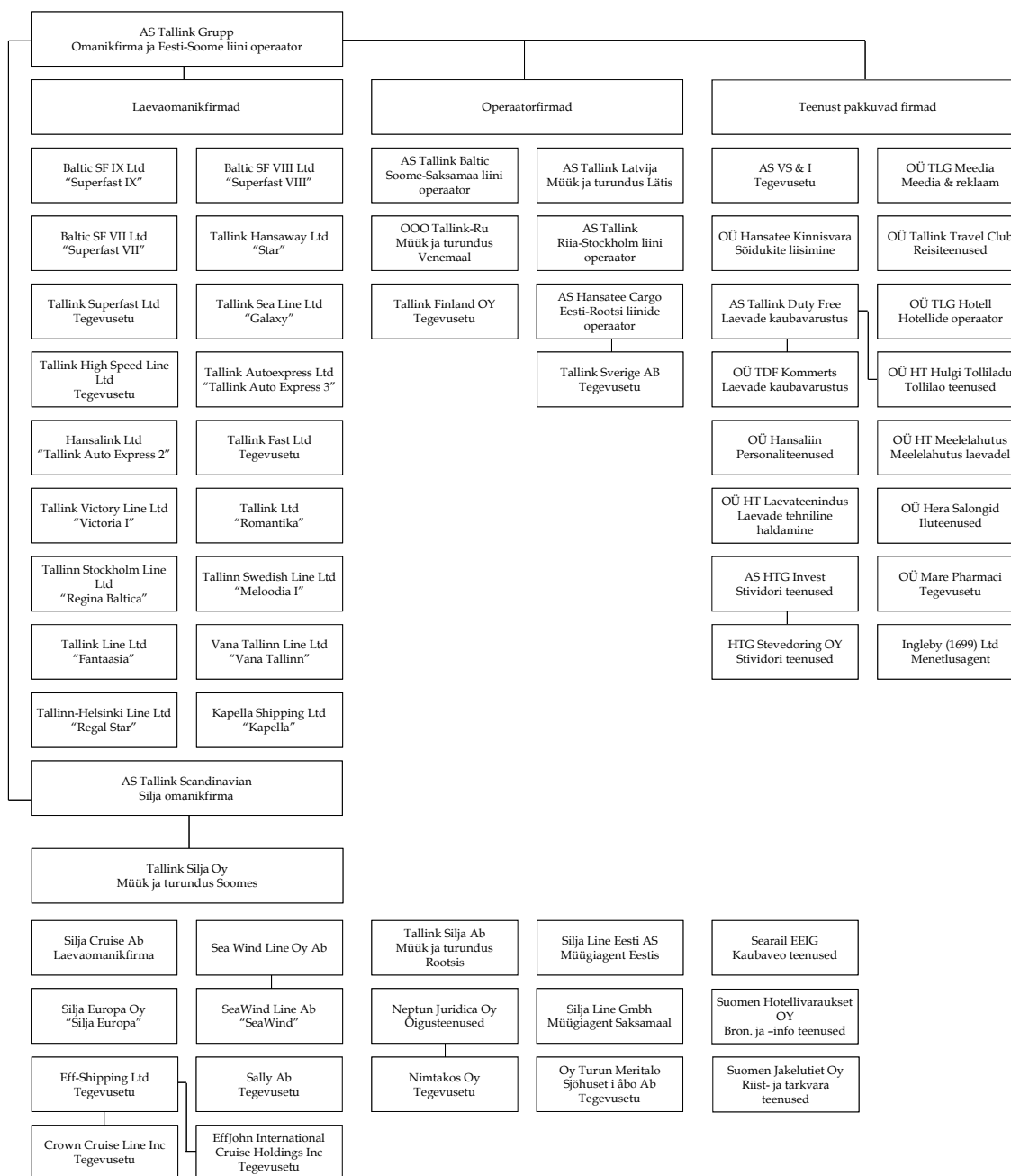
* Hotelli personal ei ole arvestatud „maismaal kokku“ personali hulka.

KONTSERNI STRUKTUUR

2006/2007 majandusaasta üheksa kuu jooksul omandas Kontsern OÜ TLG Meedia 30%lise vähemusosaluse Hr. Peter Rooselt, asutati HTG Stevedoring OY, osteti 100%line aktsiaosalus OÜ-s Hera Salongid ja müüdi 50%line osalus Reisevarehuset AS-is.

Aruande kuupäeval koosnes Kontsern 61 ettevõttest. Enamus ettevõttest on 100-protsendilise osalusega AS-i Tallink Grupp tütarettevõtted väljaarvatud mõned erandid. Kontsern omab ka:

- 33% of Searail EEIG;
- 50% of Suomen Jakelutiet Oy;
- Suomen Jakelutiet Oy omab ka 50% Suomen Hotellivaraukset Oy-st.



SÜNDMUSED 2006/2007 MAJANDUSAASTA III KVARTALIS

12 märtsil, 2007 aastal alustas AS-i Tallink Grupp tütarettevõtte OÜ TLG Hotell uue Tallink Spa & Konverentsi hotelli opereerimist. Hotellis on 275 tuba, suur konverentsikeskus, Spa, restoran ja baarid.

2007 aasta aprillis müüsid AS-i Tallink Grupp tütarettevõtted Tallink Autoexpress Ltd. ja Tallink High Speed Line Ltd. laevad HSC Autoexpress 3, hinnaga 128.3 miljon EEK (8.2 miljon EUR), ja HSC Autoexpress 4, hinnaga 125.2 miljon EEK (8 miljon EUR). Laevade müügist tulenevalt maksti tagasi pangalaen summas 70.4 miljon EEK (4.5 miljon EUR). Laevade müügist saadud tulu ei avalda AS-i Tallink Grupp konsolideeritud tulemusele olulist mõju.

2007 aasta aprillis sai Kontsern kätte uue laeva Star, mis alustas opereerimist Tallinna ja Helsingi vahelisel liinil. M/S Stari liinile tulekuga lansseeris Kontsern ka Tallinna ja Helsingi vahele uue kiire laevühenduse teenuse Tallink Shuttle. Kuigi reis Tallink Shuttle laevadel on suhteliselt lühike, võimaldavad uue laeva neli restorani, kaks baari ning kokku üle 1500 ruutmeetril asetsevad kaubanduspinna seda aega vägagi kvaliteetselt veeta. Tallink Shuttle teenus ning selle graafikujärgne opereerimine saab olema aastaringselt stabiilne, sest uus kiire reisilaev saab sõita iga ilmaga.

AS Tallink Grupp ning Aker Yards sõlmisid 2007 aasta aprillis laevaehituslepingu uue suure kruisilaeva ehitamiseks. Orienteeruvalt 2.8 miljard EEK-i (180 miljon EUR-i) maksev laev on M/L Galaxy ja selle valmiva sõsarlaeva edasiarendus. Uus laev, koodnimega Cruise 5, valmib 2009 aasta kevadel.

Seoses Kontserni restruktureerimisega müüs AS-i Tallink Grupp tütarettevõtte Tallink Silja OY kõik talle kuuluvad 50% aktsiatest Norra tütarettevõttes Reisevarehuset AS aprilli kuu lõpus.

2007 aasta mai lõpus sõlmis AS-i Tallink Grupp tütarettevõtte Silja Cruise AB kokkuleppe, mille kohaselt müüakse praegu Turu-Stockholmi liinil opereeriv M/L Sky Wind. Tehing viiakse lõpule ning laev antakse ostjale üle 2007 aasta augustis.

BILANSIPÄEVA JÄRGSSED SÜNDMUSED JA TULEVIKU VÄLJAVAATED

Seoses Kontserni restruktureerimisega müüs AS-i Tallink Grupp tütarettevõtte Tallink Silja OY 2007 aasta juunis 7.5 miljoni EEK-i (0.5 miljoni EUR-i) eest kõik talle kuuluvad 50% Eesti tütarettevõttes AS Baltic Tours. Müügist saadud tulu ei avalda AS-i Tallink Grupp konsolideeritud kasumi suurenemisele olulist mõju.

Kontsern ei genereeri tulusid ühtlaselt läbi kogu aasta. Kontserni kõrghooaeg on suveperioodil. Kontserni juhatuse varasemate majandusaastate kogemusel põhineval hinnangul teenitakse suurem osa tulusid majandusaasta viimases kvartalis.

AS-il Tallink Grupp ei ole hetkel märkimisväärsed uurimis- ja arendustegevuseprojekte.

Tänase äritegevuse ja suve eelbroneeringute valguses paistab neljas kvartal paljulubav Kontserni eesmärkide saavutamiseks.

KONSOLIDEERITUD KASUMIARUANNE

| (auditeerimata, tuhandetes kroonides) | 01.03.2007- 31.05.2007 | 01.03.2006- 31.05.2006 | 01.09.2006- 31.05.2007 | 01.09.2005 - 31.05.2006 |
|--|-----------------------------------|-----------------------------------|-----------------------------------|------------------------------------|
| Müügitulu (Lisa 4) | 2,902,495 | 1,263,287 | 8,351,273 | 3,049,310 |
| Müüdnud kauba ja teenuse kulu | -2,218,578 | -985,019 | -6,512,606 | -2,425,511 |
| Brutokasum | 683,917 | 278,268 | 1,838,667 | 623,799 |
| Turustuskulud | -241,528 | -104,496 | -645,216 | -264,929 |
| Üldhalduskulud | -274,926 | -41,145 | -754,165 | -109,481 |
| Muud äritulud/-kulud | 19,221 | 5,990 | 27,471 | 6,431 |
| Negatiivne firmaväärtus (Lisa 3) | 0 | 0 | 689 | 0 |
| Finantstulud (Lisa 5) | 56,121 | 8,220 | 147,166 | 18,967 |
| Finantskulud (Lisa 5) | -210,728 | -70,572 | -578,277 | -142,717 |
| Kasum sidusettevõtte aktsiatest (Lisa 3) | 6,493 | | 6,493 | |
| Kasum enne tulumaksu | 38,570 | 76,265 | 42,828 | 132,070 |
| Tulumaks | 205 | 213 | -1,448 | -375 |
| Aruandeperioodi kasum | 38,775 | 76,478 | 41,380 | 131,695 |
| Sh. | | | | |
| Emaettevõtja aktsionäride osa kasumist (Lisa 6) | 38,775 | 76,192 | 41,380 | 130,790 |
| Vähemusosaluse osa kasumist | 0 | 286 | 0 | 905 |
| Tava ja lahustatud kasum aktsia kohta (EEK-ides ühe aktsia kohta) (Lisa 6) | | | 0.06 | 0.26 |

| (auditeerimata, tuhandetes eurodes) | 01.03.2007- 31.05.2007 | 01.03.2006- 31.05.2006 | 01.09.2006- 31.05.2007 | 01.09.2005 - 31.05.2006 |
|--|-----------------------------------|-----------------------------------|-----------------------------------|------------------------------------|
| Müügitulu (Lisa 4) | 185,504 | 80,738 | 533,744 | 194,886 |
| Müüdnud kauba ja teenuse kulu | -141,793 | -62,954 | -416,231 | -155,018 |
| Brutokasum | 43,711 | 17,784 | 117,513 | 39,868 |
| Turustuskulud | -15,437 | -6,678 | -41,237 | -16,932 |
| Üldhalduskulud | -17,571 | -2,630 | -48,200 | -6,997 |
| Muud äritulud/-kulud | 1,229 | 383 | 1,756 | 411 |
| Negatiivne firmaväärtus (Lisa 3) | 0 | 0 | 44 | 0 |
| Finantstulud (Lisa 5) | 3,587 | 525 | 9,406 | 1,212 |
| Finantskulud (Lisa 5) | -13,468 | -4,510 | -36,959 | -9,121 |
| Kasum sidusettevõtte aktsiatest (Lisa 3) | 415 | | 415 | |
| Kasum enne tulumaksu | 2,466 | 4,874 | 2,738 | 8,441 |
| Tulumaks | 13 | 14 | -93 | -24 |
| Aruandeperioodi kasum | 2,479 | 4,888 | 2,645 | 8,417 |
| Sh. | | | | |
| Emaettevõtja aktsionäride osa kasumist (Lisa 6) | 2,479 | 4,869 | 2,645 | 8,359 |
| Vähemusosaluse osa kasumist | 0 | 19 | 0 | 58 |
| Tava ja lahustatud kasum aktsia kohta (EUR-ides ühe aktsia kohta) (Lisa 6) | | | 0.004 | 0.016 |

KONSOLIDEERITUD BILANSS

(auditeerimata, tuhandetes kroonides)

| VARAD | 31.05.2007 | 31.08.2006 |
|---|-------------------|-------------------|
| Käibevara | | |
| Raha ja raha ekvivalendid | 706,203 | 1,407,608 |
| Nõuded | 818,829 | 843,456 |
| Ettemaksud | 176,157 | 235,890 |
| Tuletisinstrumentid (Lisa 7) | 80,083 | 11,633 |
| Maksuvara | 25,447 | 17,644 |
| Varud | 263,419 | 237,228 |
| Käibevara kokku | 2,070,138 | 2,753,459 |
| Põhivara | | |
| Sidusettevõtete aktsiad ja osakud | 7,948 | 9,044 |
| Muud pikaajalised finantsinvesteeringud ja ettemaksud | 8,063 | 8,240 |
| Pensionivara | 0 | 45,234 |
| Materiaalne põhivara (Lisa 8) | 23,052,025 | 21,857,153 |
| Immateriaalne põhivara (Lisa 9) | 1,270,679 | 1,258,432 |
| Põhivara kokku | 24,338,715 | 23,178,103 |
| VARAD KOKKU | 26,408,853 | 25,931,562 |
| KOHUSTUSED JA OMAKAPITAL | | |
| Lühiajalised kohustused | | |
| Intressikandvad võlakohustused (Lisa 10) | 2,439,631 | 1,228,098 |
| Võlad hankijatele | 1,349,261 | 1,593,026 |
| Ettemakstud tulud | 203,364 | 146,042 |
| Tuletisinstrumentid (Lisa 7) | 7,119 | 24,159 |
| Maksuvõlad | 112,542 | 112,061 |
| Lühiajalised kohustused kokku | 4,111,917 | 3,103,386 |
| Pikaajalised kohustused | | |
| Intressikandvad võlakohustused (Lisa 10) | 13,137,008 | 13,727,497 |
| Edasilükkunud tulumaksukohustus | 1,438 | 69 |
| Pensionikohustus | 3,740 | 25,332 |
| Pikaajalised kohustused kokku | 13,142,186 | 13,752,898 |
| Kohustused kokku | 17,254,103 | 16,856,284 |
| OMAKAPITAL | | |
| Vähemusosalus | 0 | 1,189 |
| Emettevõtja aktsionäridele kuuluv omakapital | | |
| Aktiikapital nimiväärtuses (Lisa 11) | 6,738,170 | 1,415,000 |
| Ülekurs (Lisa 11) | 9,999 | 2,012,394 |
| Registreerimata aktiikapital koos ülekursiga (Lisa 11) | 0 | 1,475,727 |
| Reservid | 1,272,206 | 1,158,714 |
| Jaotamata kasum | 1,134,375 | 3,012,254 |
| Emettevõtja aktsionäridele kuuluv omakapital kokku | 9,154,750 | 9,074,089 |
| OMAKAPITAL KOKKU | 9,154,750 | 9,075,278 |
| KOHUSTUSED JA OMAKAPITAL KOKKU | 26,408,853 | 25,931,562 |

KONSOLIDEERITUD BILANSS

(auditeerimata, tuhandetes eurodes)

| VARAD | 31.05.2007 | 31.08.2006 |
|--|-------------------|-------------------|
| Käibevara | | |
| Raha ja raha ekvivalendid | 45,135 | 89,963 |
| Nõuded | 52,333 | 53,906 |
| Ettemaksed | 11,258 | 15,076 |
| Tuletisinstrumentid (Lisa 7) | 5,118 | 743 |
| Maksuvara | 1,626 | 1,128 |
| Varud | 16,836 | 15,162 |
| Käibevara kokku | 132,306 | 175,978 |
| Põhivara | | |
| Sidusettevõtete aktsiad ja osakud | 508 | 578 |
| Muud pikaajalised finantsinvesteeringud ja ettemaksed | 515 | 527 |
| Pensionivara | 0 | 2,891 |
| Materiaalne põhivara (Lisa 8) | 1,473,293 | 1,396,927 |
| Immateriaalne põhivara (Lisa 9) | 81,211 | 80,428 |
| Põhivara kokku | 1,555,527 | 1,481,351 |
| VARAD KOKKU | 1,687,833 | 1,657,329 |
| KOHUSTUSED JA OMAKAPITAL | | |
| Lühiajalised kohustused | | |
| Intressikandvad võlakohustused (Lisa 10) | 155,921 | 78,490 |
| Võlad hankijatele | 86,233 | 101,813 |
| Ettemakstud tulud | 12,997 | 9,334 |
| Tuletisinstrumentid (Lisa 7) | 455 | 1,544 |
| Maksuvõlad | 7,193 | 7,162 |
| Lühiajalised kohustused kokku | 262,799 | 198,343 |
| Pikaajalised kohustused | | |
| Intressikandvad võlakohustused (Lisa 10) | 839,608 | 877,347 |
| Edasilükkunud tulumaksukohustus | 92 | 4 |
| Pensionikohustus | 239 | 1,619 |
| Pikaajalised kohustused kokku | 839,939 | 878,970 |
| Kohustused kokku | 1,102,738 | 1,077,313 |
| OMAKAPITAL | | |
| Vähemusosalus | 0 | 76 |
| Emaettevõtja aktsionäridele kuuluv omakapital | | |
| Aktiikapital nimiväärtuses (Lisa 11) | 430,648 | 90,435 |
| Ülekurs (Lisa 11) | 639 | 128,615 |
| Registreerimata aktiikapital koos ülekursiga (Lisa 11) | 0 | 94,316 |
| Reservid | 81,308 | 74,056 |
| Jaotamata kasum | 72,500 | 192,518 |
| Emaettevõtja aktsionäridele kuuluv omakapital kokku | 585,095 | 579,940 |
| OMAKAPITAL KOKKU | 585,095 | 580,016 |
| KOHUSTUSED JA OMAKAPITAL KOKKU | 1,687,833 | 1,657,329 |

KONSOLIDEERITUD RAHAVOOGUDE ARUANNE

| (auditeerimata, tuhandetes kroonides) | 01.09.2006 - 31.05.2007 | 01.09.2005 - 31.05.2006 |
|--|------------------------------------|------------------------------------|
| Rahavood äritegevusest | | |
| Aruandeperioodi kasum | 41,380 | 131,695 |
| Korrigeerimised | 1,129,215 | 348,492 |
| Äritegevusega seotud nõuete muutus | 129,412 | -163,884 |
| Äritegevusega seotud varude muutus | -26,031 | -52,983 |
| Äritegevusega seotud kohustuste muutus | -194,544 | 264,103 |
| Ettemakstud tulumaks | -268 | -372 |
| | 1,079,164 | 527,051 |
| Rahavood investeerimistegevusest | | |
| Materiaalse ja immateriaalse põhivara soetamine (Lisad 8, 9) | -2,145,034 | -7,516,436 |
| Laekumised materiaalse põhivara müügist | 243,222 | 165,067 |
| Tütarettevõtete soetamine (Lisa 3) | -1,157 | -10,081 |
| Saadud intressid | 85,701 | 20,712 |
| | -1,817,268 | -7,340,738 |
| Rahavood finantseerimistegevusest | | |
| Aktsiate emiteerimine | 0 | 2,053,793 |
| Aktsiate emiteerimisega seotud kulud | -6,520 | 0 |
| Laekumised laenudest (Lisa 10) | 1,357,847 | 6,404,805 |
| Laenude ja võlakirjade tagasimaksed (Lisa 10) | -985,765 | -604,794 |
| Kasutatud arvelduskrediidi muutus | 266,989 | -18,249 |
| Kapitalirendi põhimaksete tasumine (Lisa 10) | -30,562 | -730 |
| Makstud intressid | -565,290 | -123,586 |
| Vähemusosalusele makstud dividendid | 0 | -150 |
| Dividendide tulumaks | 0 | -149 |
| | 36,699 | 7,710,940 |
| RAHAVOOD KOKKU | -701,405 | 897,253 |
| Raha ja raha ekvivalendid | | |
| - perioodi alguses | 1,407,608 | 326,786 |
| - suurenemine (+) / vähenemine (-) | -701,405 | 897,253 |
| - perioodi lõpus | 706,203 | 1,224,039 |

| (auditeerimata, tuhandetes eurodes) | 01.09.2006- 31.05.2007 | 01.09.2005- 31.05.2006 |
|--|-----------------------------------|-----------------------------------|
| Rahavood äritegevusest | | |
| Aruandeperioodi kasum | 2,645 | 8,417 |
| Korrigeerimised | 72,170 | 22,273 |
| Äritegevusega seotud nõuete muutus | 8,271 | -10,474 |
| Varude muutus | -1,664 | -3,386 |
| Äritegevusega seotud kohustuste muutus | -12,434 | 16,879 |
| Ettemakstud tulumaks | -17 | -24 |
| | 68,971 | 33,685 |
| Rahavood investeerimistegevusest | | |
| Materiaalse ja immateriaalse põhivara soetamine (Lisad 8, 9) | -137,092 | -480,388 |
| Laekumised materiaalse põhivara müügist | 15,545 | 10,550 |
| Tütarettevõtete soetamine (Lisa 3) | -74 | -644 |
| Saadud intressid | 5,477 | 1,324 |
| | -116,144 | -469,158 |
| Rahavood finantseerimistegevusest | | |
| Aktsiate emiteerimine | 0 | 131,261 |
| Aktsiate emiteerimisega seotud kulud | -417 | 0 |
| Laekumised laenudest (Lisa 10) | 86,782 | 409,342 |
| Laenude ja võlakirjade tagasimaksed (Lisa 10) | -63,002 | -38,653 |
| Kasutatud arvelduskrediidi muutus | 17,064 | -1,166 |
| Kapitalirendi põhimaksete tasumine (Lisa 10) | -1,954 | -47 |
| Makstud intressid | -36,128 | -7,899 |
| Vähemusesosalusele makstud dividendid | 0 | -10 |
| Dividendide tulumaks | 0 | -10 |
| | 2,345 | 492,818 |
| RAHAVOOD KOKKU | -44,828 | 57,345 |
| Raha ja raha ekvivalendid | | |
| - perioodi alguses | 89,963 | 20,885 |
| - suurenemine (+) / vähenemine (-) | -44,828 | 57,345 |
| - perioodi lõpus | 45,135 | 78,230 |

KONSOLIDEERITUD OMAKAPITALI MUUTUSTE ARUANNE

| (auditeerimata, tuhandetes kroonides) | Aksia- kapital | Üle- kurs | Registree- rima ta aktsiakapital koos ülekursiga | Realiseerimata kursivahed | Laevade ümber- hindlus | Derivatiivi reserv | Kohustus- lik reserv- kapital | Jaotamata kasum | Aktsionäri dele kuuluv oma- kapital | Vähemus- osalus | Kokku |
|---|-------------------|------------------|---|------------------------------|------------------------------|-----------------------|-------------------------------------|--------------------|---|--------------------|------------------|
| 31. august 2005 | 1,100,000 | 0 | 0 | 0 | 0 | 0 | 27,500 | 1,528,048 | 2,655,548 | 274 | 2,655,822 |
| Omakapitali muutused 2005/2006 esimesed 9 kuud | | | | | | | | | | | |
| Aktsiate emiteerimine | 265,000 | 1,788,793 | 0 | 0 | 0 | 0 | 0 | 0 | 2,053,793 | 0 | 2,053,793 |
| Vähemusosalusele makstud dividendid | 0 | 0 | 0 | 0 | 0 | 0 | 0 | 0 | 0 | -150 | -150 |
| 2005/2006 esimese 9 kuu puhaskasum (Lisa 6) | 0 | 0 | 0 | 0 | 0 | 0 | 0 | 130,790 | 130,790 | 905 | 131,695 |
| Derivatiivide ümberhindlus (Lisa 7) | 0 | 0 | 0 | 0 | 0 | 415 | 0 | 0 | 415 | 0 | 415 |
| Kursivahed | 0 | 0 | 0 | 39 | 0 | 0 | 0 | 0 | 39 | 0 | 39 |
| Aruandeperioodi muutused kokku | 0 | 0 | 0 | 39 | 0 | 415 | 0 | 130,790 | 131,244 | 905 | 132,149 |
| 31. mai 2006 | 1,365,000 | 1,788,793 | 0 | 39 | 0 | 415 | 27,500 | 1,658,838 | 4,840,585 | 1,029 | 4,841,614 |
| 31. august 2006 | 1,415,000 | 2,012,394 | 1,475,727 | 23 | 1,138,827 | -7,636 | 27,500 | 3,012,254 | 9,074,089 | 1,189 | 9,075,278 |
| Omakapitali muutused 2006/2007 esimesed 9 kuud | | | | | | | | | | | |
| Aktsiate emiteerimine (Lisa 11) | 5,323,170 | -2,002,395 | -1,475,727 | 0 | 0 | 0 | 0 | -1,845,049 | -1 | 0 | -1 |
| 2005/2006 kasumi jaotamine | 0 | 0 | 0 | 0 | 0 | 0 | 74,210 | -74,210 | 0 | 0 | 0 |
| Vähemusosaluse soetamine | 0 | 0 | 0 | 0 | 0 | 0 | 0 | 0 | 0 | -1,189 | -1,189 |
| 2006/2007 kasumi muutused | | | | | | | | | | | |
| 2006/2007 esimese 9 kuu puhaskasum (Lisa 6) | 0 | 0 | 0 | 0 | 0 | 0 | 0 | 41,380 | 41,380 | 0 | 41,380 |
| Derivatiivide ümberhindlus (Lisa 7) | 0 | 0 | 0 | 0 | 0 | 37,709 | 0 | 0 | 37,709 | 0 | 37,709 |
| Kursivahed | 0 | 0 | 0 | 1,573 | 0 | 0 | 0 | 0 | 1,573 | 0 | 1,573 |
| Aruandeperioodi muutused kokku | 0 | 0 | 0 | 1,573 | 0 | 37,709 | 0 | 41,380 | 80,662 | 0 | 80,662 |
| 31. mai 2007 | 6,738,170 | 9,999 | 0 | 1,596 | 1,138,827 | 30,073 | 101,710 | 1,134,375 | 9,154,750 | 0 | 9,154,750 |

| (auditeerimata, tuhandetes kroonides) | Aktsia- kapital | Üle- kurs | Registreerimat a aktsiakapital koos ülekursiga | Realiseerimata kursivahed | Laevade ümber- hindlus | Deriivatiivi reserv | Kohustus- lik reserv- kapital | Jaotamata kasum | Aktsionäri dele kuuluv oma- kapital | Vähemus- osalus | Kokku |
|---|--------------------|----------------|---|------------------------------|------------------------------|------------------------|-------------------------------------|--------------------|---|--------------------|----------------|
| 31. august 2005 | 70,303 | 0 | 0 | 0 | 0 | 0 | 1,758 | 97,660 | 169,721 | 17 | 169,738 |
| Omakapitali muutused 2005/2006 esimesed 9 kuud | | | | | | | | | | | |
| Aktsiate emiteerimine | 16,936 | 114,325 | 0 | 0 | 0 | 0 | 0 | 0 | 131,261 | 0 | 131,261 |
| Vähemusosalusele makstud dividendid | 0 | 0 | 0 | 0 | 0 | 0 | 0 | 0 | 0 | -10 | -10 |
| 2005/2006 esimese 9 kuu puhaskasum (Lisa 6) | 0 | 0 | 0 | 0 | 0 | 0 | 0 | 8,359 | 8,359 | 58 | 8,417 |
| Deriivatiivide ümberhindlus (Lisa 7) | 0 | 0 | 0 | 0 | 0 | 27 | 0 | 0 | 27 | 0 | 27 |
| Kursivahed | 0 | 0 | 0 | 2 | 0 | 0 | 0 | 0 | 2 | 0 | 2 |
| Aruandeperioodi muutused kokku | 0 | 0 | 0 | 2 | 0 | 27 | 0 | 8,359 | 8,388 | 58 | 8,446 |
| 31. mai 2006 | 87,239 | 114,325 | 0 | 2 | 0 | 27 | 1,758 | 106,019 | 309,370 | 66 | 309,436 |
| 31. august 2006 | 90,435 | 128,615 | 94,316 | 2 | 72,784 | -488 | 1,758 | 192,518 | 579,940 | 76 | 580,016 |
| Omakapitali muutused 2006/2007 esimesed 9 kuud | | | | | | | | | | | |
| Aktsiate emiteerimine (Note 11) | 340,213 | -127,976 | -94,316 | 0 | 0 | 0 | 0 | -117,920 | 1 | 0 | 1 |
| 2005/2006 kasumi jaotamine | 0 | 0 | 0 | 0 | 0 | 0 | 4,742 | -4,742 | 0 | 0 | 0 |
| Vähemusosaluse soetamine | 0 | 0 | 0 | 0 | 0 | 0 | 0 | 0 | 0 | -76 | -76 |
| 2006/2007 kasumi muutused | | | | | | | | | | | |
| 2006/2007 esimese 9 kuu puhaskasum (Lisa 6) | 0 | 0 | 0 | 0 | 0 | 0 | 0 | 2,645 | 2,645 | 0 | 2,645 |
| Deriivatiivide ümberhindlus (Lisa 7) | 0 | 0 | 0 | 0 | 0 | 2,410 | 0 | 0 | 2,410 | 0 | 2,410 |
| Kursivahed | 0 | 0 | 0 | 100 | 0 | 0 | 0 | -1 | 99 | 0 | 99 |
| Aruandeperioodi muutused kokku | 0 | 0 | 0 | 100 | 0 | 2,410 | 0 | 2,644 | 5,154 | 0 | 5,154 |
| 31. mai 2007 | 430,648 | 639 | 0 | 102 | 72,784 | 1,922 | 6,500 | 72,500 | 585,095 | 0 | 585,095 |

AUDITEERIMATA VAHEARUANDE LISAD

Lisa 1 ÜLDINE INFORMATSIOON

AS Tallink Grupp ja tema tütarettevõtete (edaspidi "Kontsern") 2006/2007 9 kuu konsolideeritud auditeerimata vahearuanne kinnitati 26. juuli 2007 vastavalt juhatuse otsusele. AS Tallink Grupp on Eestis registreeritud ja Eestis tegutsev ettevõtte, mille töötajate arv ulatus 31. mai 2007 seisuga 6,368 inimeseni (31. august 2006 : 5,987).

Lisa 2 KOKKUVÕTE OLULISEMATEST ARVESTUSPRINTSIIPIDEST

AS-i Tallink Grupp raamatupidamise aruanded on koostatud kooskõlas Rahvusvaheliste Finantsaruandluse Standarditega (IFRS), nagu need on vastu võetud Euroopa Liidu poolt kokkuvõtliku versioonina vastavalt IAS 34-le "Vahearuanndlus".

Vahearuanne koostamisel on kasutatud samu põhimõtteid ja arvestusprintsiipe kui 31. august 2006 aastaaruande koostamisel. Info raamatupidamislike hinnangute muutuse kohta on toodud lisa 8.

Vahearuanne on koostatud tuhandetes Eesti kroonides (EEK). Vastavad Eesti krooni numbrid on esitatud ka eurodes (EUR) kasutades vahetuskurssi 1EUR = 15.6466 EEK.

Lisa 3 TÜTARETTEVÕTTED

AS Tallink Grupp ostis 7. septembril 2006 Peter Rooselt 30% vähemusosaluse tütarettevõttes OÜ TLG Meedia. Pärast antud tehingut sai AS Tallink Grupp OÜ TLG Meedia ainuomanikuks. Vähemusosaluse ostuhind oli 500 tuhat EEK (32 tuhat EUR). Vähemusosaluse varade ja kohustuste õiglase väärtus oli 1,189 tuhat EEK (76 tuhat EUR). Tehingu tulemusena tekkis negatiivne firmaväärtus 689 tuhat EEK (44 tuhat EUR).

AS Tallink Grupp tütarettevõtte AS HTG Invest asutas septembris 2006 100%-lise osalusega tütarettevõtte HTG Stevedoring OY. Sissemakse aktsiakapitali summas 125 tuhat EEK (8 tuhat EUR) teostati septembris 2006. Uus tütarettevõtte on registreeritud Soomes ning asutati stividoriteenuste osutamiseks. AS HTG Invest müüs märtsis 2007 100%-lise osaluse firmas HTG Stevedoring OY AS-le Tallink Grupp.

AS Tallink Grupp tütarettevõtte OÜ TLG Hotell soetas jaanuaris 2007 AS Infortarilt 100% osaluse OÜ-s Hera Salongid. Ostuhind oli 960 tuhat EEK (61 tuhat EUR). OÜ Hera Salongid tegeleb iluteenuste osutamiseega. Soetatud OÜ Hera Salongid eristatavate varade ja kohustuste õiglasel väärtusel on järgmised:

| | tuhandetes kroonides | | tuhandetes eurodes | |
|---------------------------------|----------------------|--------------------------|---------------------|--------------------------|
| | Bilansiline väärtus | Ostul arvestatud väärtus | Bilansiline väärtus | Ostul arvestatud väärtus |
| Raha ja raha ekvivalendid | 303 | 303 | 19 | 19 |
| Nõuded ja ettemaksud | 128 | 128 | 8 | 8 |
| Varud | 160 | 160 | 10 | 10 |
| Materiaalne põhivara | 652 | 652 | 42 | 42 |
| Varad kokku | 1,243 | 1,243 | 79 | 79 |
| Lühiajalised kohustused | 1,544 | 1,544 | 99 | 99 |
| Kohustused kokku | 1,544 | 1,544 | 99 | 99 |
| Netovara õiglase väärtus | -301 | -301 | -20 | -20 |
| Ostuhind | | 960 | | 61 |
| Firmaväärtus | | 1,261 | | 81 |

AS Tallink Grupp tütarettevõtte Tallink Silja OY müüs aprillis 2007 kõik talle kuuluvad 50% Norra sidusettevõtte Reisevarehuset AS aktsiatest. Aktsiad müüdi firmale Det Nordenfjeldske Dampskibsselskab AS hinnaga 7,823 tuhat EEK (500 tuhat EUR). Tehingu tulemusena sai kontsern kasumit 6,493 tuhat EEK (415 tuhat EUR).

Lisa 4 SEGMENTI INFORMATSIOON

Kontserni esmasteks segmentideks on geograafilised segmendid (liinide lõikes ja maismaal) ning lisanduvateks segmentideks on ärisegmentid (piletimüük, reisipaketi müük, kaubaveo müük, majutuse müük, müük laevades ja maismaal asuvates restoranides ja poodides, müügitulu laeva rentimisest, muud)

2006/2007 esimese üheksa kuu konsolideeritud
auditeerimata vahearuanne
AS Tallink Grupp

Geograafilised segmendid

(tuhandetes kroonides)

| 01.09.2006-31.05.2007 | Eesti Soome liin | Eesti Rootsi liinid | Läti Rootsi liin | Saksa Soome liin | Soome Rootsi liin | Ärid Maismaal (Eesti) | Muud | Segmentidevaheline elimineerimine | Kokku |
|---|-----------------------------|------------------------------------|---------------------------------|-----------------------------|------------------------------|--------------------------------------|----------------|--|------------------|
| Müügitulu | | | | | | | | | |
| Segmenditulu | 1,894,015 | 956,294 | 210,009 | 874,425 | 4,151,955 | 158,721 | 105,854 | 0 | 8,351,273 |
| kontsernivälistele klientidele | | | | | | | | | |
| Segmentidevaheline müük | 0 | 0 | 0 | 0 | 0 | 46,670 | 0 | -46,670 | 0 |
| | 1,894,015 | 956,294 | 210,009 | 874,425 | 4,151,955 | 205,391 | 105,854 | -46,670 | 8,351,273 |
| Segmendi tulem | 569,437 | 73,015 | -19,674 | 53,039 | 503,773 | 10,950 | 2,911 | 0 | 1,193,451 |
| Kontserni ühised ärikulud | | | | | | | | | -726,694 |
| Negatiivne firmaväärtus (Lisa 3) | | | | | | | | | 689 |
| Finantstulud/-kulud (Lisa 5) | | | | | | | | | -431,111 |
| Kasum sidusettevõtte aktstiatel (Lisa 3) | | | | | | | | | 6,493 |
| Kasum enne tulumaksu | | | | | | | | | 42,828 |
| 01.09.2005-31.05.2006 | | | | | | | | | |
| Müügitulu | | | | | | | | | |
| Segmenditulu | 1,848,204 | 878,010 | 30,295 | 156,072 | 0 | 117,579 | 19,150 | 0 | 3,049,310 |
| kontsernivälistele klientidele | | | | | | | | | |
| Segmentidevaheline müük | 0 | 0 | 0 | 0 | 0 | 39,351 | 0 | -39,351 | 0 |
| | 1,848,204 | 878,010 | 30,295 | 156,072 | 0 | 156,930 | 19,150 | -39,351 | 3,049,310 |
| Segmendi tulem | 334,545 | 19,917 | -35,512 | 4,485 | 0 | 31,712 | 3,723 | 0 | 358,870 |
| Kontserni ühised ärikulud | | | | | | | | | -103,050 |
| Finantstulud/-kulud (Lisa 5) | | | | | | | | | -123,750 |
| Kasum enne tulumaksu | | | | | | | | | 132,070 |

2006/2007 esimese üheksa kuu konsolideeritud
auditeerimata vahearuanne
AS Tallink Grupp

(tuhandetes eurodes)

| 01.09.2006-31.05.2007 | Eesti Soome liin | Eesti Rootsi liinid | Läti Rootsi liin | Saksa Soome liin | Soome Rootsi liin | Ärid Maismaal (Eesti) | Muud | Segmentidevaheline elimineerimine | Kokku |
|---|---------------------------------|------------------------------------|---------------------------------|---------------------------------|------------------------------|--------------------------------------|--------------|--|----------------|
| Müügitulu | | | | | | | | | |
| Segmenditulu kontsernivälistele klientidele | 121,050 | 61,119 | 13,422 | 55,886 | 265,358 | 10,144 | 6,765 | 0 | 533,744 |
| Segmentidevaheline müük | 0 | 0 | 0 | 0 | 0 | 2,983 | 0 | -2,983 | 0 |
| | 121,050 | 61,119 | 13,422 | 55,886 | 265,358 | 13,127 | 6,765 | -2,983 | 533,744 |
| Segmendi tulem | 36,394 | 4,666 | -1,257 | 3,390 | 32,197 | 700 | 186 | 0 | 76,276 |
| Kontserni ühised ärikulud | | | | | | | | | -46,444 |
| Negatiivne firmaväärtus (Lisa 3) | | | | | | | | | 44 |
| Finantstulud/-kulud (Lisa 5) | | | | | | | | | -27,553 |
| Kasum sidusettevõtte aktsiatest (Lisa 3) | | | | | | | | | 415 |
| Kasum enne tulumaksu | | | | | | | | | 2,738 |
| 01.09.2005-31.05.2006 | Eesti Soome liin | Eesti Rootsi liinid | Läti Rootsi liin | Saksa Soome liin | Soome Rootsi liin | Ärid Maismaal (Eesti) | Muud | Segmentidevaheline elimineerimine | Kokku |
| Müügitulu | | | | | | | | | |
| Segmenditulu kontsernivälistele klientidele | 118,122 | 56,115 | 1,936 | 9,975 | 0 | 7,514 | 1,224 | | 194,886 |
| Segmentidevaheline müük | 0 | 0 | 0 | 0 | 0 | 2,516 | 0 | -2,516 | 0 |
| | 118,122 | 56,115 | 1,936 | 9,975 | 0 | 10,030 | 1,224 | -2,516 | 194,886 |
| Segmendi tulem | 21,381 | 1,273 | -2,270 | 287 | 0 | 2,027 | 238 | 0 | 22,936 |
| Kontserni ühised ärikulud | | | | | | | | | -6,586 |
| Finantstulud/-kulud (Lisa 5) | | | | | | | | | -7,909 |
| Kasum enne tulumaksu | | | | | | | | | 8,441 |

Lisad lehekülgedel 17 – 27 on käesolevate aruannete lahutamatu osa..

Ärisegmendid

| | (tuhandetes kroonides) | | (tuhandetes eurodes) | |
|---|---------------------------|---------------------------|---------------------------|---------------------------|
| | 01.09.2006- 31.05.2007 | 01.09.2005- 31.05.2006 | 01.09.2006- 31.05.2007 | 01.09.2005- 31.05.2006 |
| Piletimüük | 1,657,892 | 734,306 | 105,959 | 46,931 |
| Reisipaketi müük | 43,423 | 94,840 | 2,775 | 6,061 |
| Kaubaveo müük | 1,789,957 | 695,305 | 114,399 | 44,438 |
| Majutuse müük | 67,011 | 56,940 | 4,283 | 3,639 |
| Müük laevades ja maismaal asuvates restoranides ja poodides | 4,267,672 | 1,362,686 | 272,754 | 87,092 |
| Müügitulu laevade rentimisest | 105,706 | 18,369 | 6,756 | 1,174 |
| Muud | 419,612 | 86,864 | 26,818 | 5,551 |
| Kontserni müügitulu kokku | 8,351,273 | 3,049,310 | 533,744 | 194,886 |

Lisa 5 FINANTSTULUD JA -KULUD

| | (tuhandetes kroonides) | | (tuhandetes eurodes) | |
|-----------------------------------|----------------------------|----------------------------|----------------------------|----------------------------|
| | 01.09.2006 - 31.05.2007 | 01.09.2005 - 31.05.2006 | 01.09.2006 - 31.05.2007 | 01.09.2005 - 31.05.2006 |
| Neto valuutakursimuutuste kasum | 10,398 | 0 | 665 | 0 |
| Intressiswapi tulu | 119,812 | 0 | 7,657 | 0 |
| Muud intressi- ja finantstulud | 16,956 | 18,967 | 1,084 | 1,212 |
| Finantstulud kokku | 147,166 | 18,967 | 9,406 | 1,212 |
| Neto valuutakursimuutuste kahjum | 0 | -1,226 | 0 | -78 |
| Intressikulud | -569,791 | -141,362 | -36,416 | -9,035 |
| Valuutakursi derivatiivi netokulu | -3,745 | 0 | -240 | 0 |
| Muud finantskulud | -4,741 | -129 | -303 | -8 |
| Finantskulud kokku | -578,277 | -142,717 | -36,959 | -9,121 |

Lisa 6 KASUM AKTSIA KOHTA

Tava puhaskasumi arvutamiseks aktsia kohta jagatakse lihtaktsionäridele jaotatav aruandeperioodi puhaskasum aruandeperioodi jooksul käibel olnud lihtaktsiate kaalutud keskmise arvuga. Kuna Kontsernil ei ole potentsiaalseid lihtaktsiaid, võrdub lahustatud puhaskasum aktsia kohta tava puhaskasumiga aktsia kohta.

| | (tuhandetes kroonides) | | (tuhandetes eurodes) | |
|---|----------------------------|----------------------------|----------------------------|----------------------------|
| | 01.09.2006 - 31.05.2007 | 01.09.2005 - 31.05.2006 | 01.09.2006 - 31.05.2007 | 01.09.2005 - 31.05.2006 |
| Kaalutud keskmine lihtaktsiate arv (tk) [1] | 673,817,040 | 507,948,716 | 673,817,040 | 507,948,716 |
| Lihtaktsionäridele jagatav puhaskasum | 41,380 | 130,790 | 2,645 | 8,359 |
| Kasum aktsia kohta (EEK/EUR) | 0.06 | 0.26 | 0.004 | 0.02 |

31. jaanuaril 2007 toimunud emissiooni tulemusena suurenes aktsiate arv 168,454,260 aktsialt 673,817,040 aktsiani (vt. lisa 11).

2006/2007 esimese üheksa kuu konsolideeritud
auditeerimata vahearuanne
AS Tallink Grupp

Kuna nimetatud aktsiakapitali suurendamine viidi läbi fondiemissioonina, siis on võrdlusperioodi kaalutud keskmist lihtaktsiate arvu korrigeeritud ja aruandeperioodi aktsia kasumi arvutamisel on lihtaktsiate kaalutud keskmise arvuna kasutatud 673,817,040.

Võrdlusperioodi kaalutud keskmine aktsiate arv on saadud järgmiselt:

- periood 1. september 2005 kuni 7. detsember 2005 (98 päeva) - 4*110,000,000 aktsiat;
- periood 8. detsember 2005 kuni 31. mai 2006 (175 päeva) - 4*136,500,000 aktsiat.

Lisa 7 TULETISINSTRUMENDID

Kontsern kasutab intressiriskide maandamiseks intressiswap'i. Kui rahavoogude riskimaandamise efektiivsus on tõestatud, kajastatakse tuletisinstrumenti õiglase väärtuse muutus omakapitalis reservina. Tuletisinstrumentid saadud reaalsed kasumid või kahjumid kajastatakse kasumiaruandes. Muutused tuletisinstrumenti õiglases väärtuses, mis ei kvalifitseeru rahavoogude riskide maandamise arvestuseks vastavalt IAS 39 –le, kajastatakse otse kasumiaruandes.

Aruandeperioodi muutused:
(tuhandetes kroonides)

| | Lõpp- tähtaeg | 31.05.2007 | | 31.08.2006 | |
|--|------------------|------------------------|--------------------|----------------------|--------------------|
| | | Lepinguli- ne summa | Õiglase väärtus | Lepinguline summa | Õiglase väärtus |
| Ingressiswap, mis kvalifitseerub rahavoogude riskide maandamiseks | 2013 | 1,564,660 | 30,073 | 1,564,660 | -7,636 |
| Ingressiswap, mis ei kvalifitseeru rahavoogude riskide maandamiseks [1] | 2007 | 13,272 | 300 | 53,088 | 430 |
| Ingressiswap, mis ei kvalifitseeru rahavoogude riskide maandamiseks [2] | 2012 | 0 | 0 | 1,157,848 | 11,203 |
| Ingressiswap, mis ei kvalifitseeru rahavoogude riskide maandamiseks [3] | 2013 | 0 | 0 | 2,065,351 | -16,523 |
| Ingressiswap, mis ei kvalifitseeru rahavoogude riskide maandamiseks [4] | 2012 | 1,376,901 | 34,423 | 0 | 0 |
| Ingressiswap, mis ei kvalifitseeru rahavoogude riskide maandamiseks | 2007 | 2,253,110 | 15,287 | 0 | 0 |
| Valuutakursi swap, mis ei kvalifitseeru rahavoogude riskide maandamiseks | 2007 | 485,107 | -798 | 0 | 0 |
| Valuutakursi swap, mis ei kvalifitseeru rahavoogude riskide maandamiseks | 2007 | 328,577 | -6,321 | 0 | 0 |
| Positiivse väärtusega derivatiivid kokku | | | 80,083 | | 11,633 |
| Negatiivse väärtusega derivatiivid kokku | | | 7,119 | | 24,159 |

| | Lõpp- tähtaeg | 31.05.2007 | | 31.08.2006 | |
|--|------------------|------------------------|--------------------|----------------------|--------------------|
| | | Lepinguli- ne summa | Õiglase väärtus | Lepinguline summa | Õiglase väärtus |
| Ingressiswap, mis kvalifitseerub rahavoogude riskide maandamiseks | 2013 | 100,000 | 1,922 | 100,000 | -488 |
| Ingressiswap, mis ei kvalifitseeru rahavoogude riskide maandamiseks [1] | 2007 | 848 | 19 | 3,393 | 27 |
| Ingressiswap, mis ei kvalifitseeru rahavoogude riskide maandamiseks [2] | 2012 | 0 | 0 | 74,000 | 716 |
| Ingressiswap, mis ei kvalifitseeru rahavoogude riskide maandamiseks [3] | 2013 | 0 | 0 | 132,000 | -1,056 |
| Ingressiswap, mis ei kvalifitseeru rahavoogude riskide maandamiseks [4] | 2012 | 88,000 | 2,200 | 0 | 0 |
| Ingressiswap, mis ei kvalifitseeru rahavoogude riskide maandamiseks | 2007 | 144,000 | 977 | | |
| Valuutakursi swap, mis ei kvalifitseeru rahavoogude riskide maandamiseks | 2007 | 31,004 | -51 | 0 | 0 |
| Valuutakursi swap, mis ei kvalifitseeru rahavoogude riskide maandamiseks | 2007 | 21,000 | -404 | 0 | 0 |

2006/2007 esimese üheksa kuu konsolideeritud
auditeerimata vahearuanne
AS Tallink Grupp

| | | |
|--|-------|-------|
| Positiivse väärtusega derivatiivid kokku | 5,118 | 743 |
| Negatiivse väärtusega derivatiivid kokku | 455 | 1,544 |

[1] Leping lõpetati ennetähtaegselt juulis 2007. Lepingu lõpetamise tasu oli 46,048 tuhat EEK (2,943 tuhat EUR).

[2] Leping lõpetati ennetähtaegselt novembris 2006.

[3] Leping lõpetati ennetähtaegselt aprillis 2007.

[4] Leping lõpetati ennetähtaegselt juulis 2007. Lepingu lõpetamise tasu oli 37,552 tuhat EEK (2,400 tuhat EUR).

Lisa 8 MATERIAALNE PÕHIVARA

(tuhandetes kroonides)

| | Maa ja ehitised | Laevad [1] | Masinad ja seadmed | Ette- maksed [2] | Kokku |
|------------------------------------|--------------------|-------------------|-----------------------|---------------------|-------------------|
| Jääkväärtus 31. august 2006 | 145,989 | 21,053,598 | 115,964 | 541,602 | 21,857,153 |
| Soetused | 2,137 | 1,784,069 | 56,857 | 231,680 | 2,074,743 |
| Tütarettevõtte soetus (Lisa 3) | 0 | 0 | 500 | 152 | 652 |
| Kursivahed | 0 | 0 | -1 | 1 | 0 |
| Väljaminekud | -235 | -216,879 | -10,702 | 0 | -227,816 |
| Aruandeperioodi amortisatsioon | -9,775 | -594,731 | -48,201 | 0 | -652,707 |
| Jääkväärtus 31. mai 2007 | 138,116 | 22,026,057 | 114,417 | 773,435 | 23,052,025 |

31. mai 2007 seisuga

| | | | | | |
|-------------------------------|---------|------------|----------|---------|------------|
| -soetusmaksumus | 160,683 | 22,609,776 | 215,276 | 773,435 | 23,759,170 |
| -akumuleeritud amortisatsioon | -22,567 | -583,719 | -100,859 | 0 | -707,145 |

| | Maa ja ehitised | Laevad | Masinad ja seadmed | Ette- maksed | Kokku |
|------------------------------------|--------------------|-------------------|-----------------------|-----------------|-------------------|
| Jääkväärtus 31. august 2005 | 11,587 | 5,818,082 | 31,299 | 275,752 | 6,136,720 |
| Soetused | 5,062 | 7,501,958 | 16,375 | -7,228 | 7,516,167 |
| Tütarettevõtte soetus | 22 | 0 | 4,043 | 0 | 4,065 |
| Väljaminekud | 0 | -158,461 | -553 | 0 | -159,014 |
| Kursivahed | 0 | 0 | 199 | 0 | 199 |
| Aruandeperioodi amortisatsioon | -1,277 | -215,718 | -13,519 | 0 | -230,514 |
| Jääkväärtus 31. mai 2006 | 15,394 | 12,945,861 | 37,844 | 268,524 | 13,267,623 |

31. mai 2006 seisuga

| | | | | | |
|-------------------------------|--------|------------|---------|---------|------------|
| -soetusmaksumus | 24,367 | 14,133,801 | 112,583 | 268,524 | 14,539,275 |
| -akumuleeritud amortisatsioon | -8,973 | -1,187,940 | -74,739 | 0 | -1,271,652 |

(tuhandetes eurodes)

| | Maa ja ehitised | Laevad [1] | Masinad ja seadmed | Ette- maksed [2] | Kokku |
|------------------------------------|--------------------|------------------|-----------------------|---------------------|------------------|
| Jääkväärtus 31. august 2006 | 9,330 | 1,345,570 | 7,412 | 34,615 | 1,396,927 |
| Soetused | 137 | 114,023 | 3,634 | 14,806 | 132,600 |
| Tütarettevõtte soetus (Lisa 3) | 0 | 0 | 32 | 10 | 42 |
| Väljaminekud | -15 | -13,861 | -684 | 0 | -14,560 |
| Aruandeperioodi amortisatsioon | -625 | -38,010 | -3,081 | 0 | -41,716 |
| Jääkväärtus 31. mai 2007 | 8,827 | 1,407,722 | 7,313 | 49,431 | 1,473,293 |

31. mai 2007 seisuga

| | | | | | |
|-------------------------------|--------|-----------|--------|--------|-----------|
| -soetusmaksumus | 10,270 | 1,445,028 | 13,759 | 49,431 | 1,518,488 |
| -akumuleeritud amortisatsioon | -1,443 | -37,306 | -6,446 | 0 | -45,195 |

2006/2007 esimese üheksa kuu konsolideeritud
auditeerimata vahearuanne
AS Tallink Grupp

| | Maa ja ehitised | Laevad | Masinad ja seadmed | Ette- maksed | Kokku |
|------------------------------------|--------------------|----------------|-----------------------|-----------------|----------------|
| Jääkväärtus 31. august 2005 | 741 | 371,842 | 2,001 | 17,624 | 392,208 |
| Soetused | 324 | 479,463 | 1,046 | -462 | 480,371 |
| Tütaretevõtte soetus | 1 | 0 | 258 | 0 | 259 |
| Väljaminekud | 0 | -10,127 | -36 | 0 | -10,163 |
| Kursivahed | 0 | 0 | 13 | 0 | 13 |
| Aruandeperioodi amortisatsioon | -82 | -13,786 | -864 | 0 | -14,732 |
| Jääkväärtus 31. mai 2006 | 984 | 827,392 | 2,418 | 17,162 | 847,956 |

31. mai 2006 seisuga

| | | | | | |
|-------------------------------|-------|---------|--------|--------|---------|
| -soetusmaksumus | 1,557 | 903,315 | 7,195 | 17,162 | 929,229 |
| -akumuleeritud amortisatsioon | -573 | -75,923 | -4,777 | 0 | -81,273 |

[1] Kontserni juhtkond muutis laevade amortisatsiooni arvestamise raamatupidamislikke hinnanguid alates 01.09.2006 vastavalt redigeeritud IAS 16-le. Amortisatsiooni arvestatakse laeva kui ühiku kohta lineaarsel meetodil vastavalt kasulikule elueale:

Laevad, mis on ehitatud peale 1990 nn "uusehitised" - 35 aastat
Laevad, mis on ehitatud enne 1990 nn "kasutatud" - 17 kuni 22 aastat

Alates 01.09.2006 arvestatakse laeva lõppväärtus protsendina jääkväärtusest. Laevade lõppväärtus on 15% välja arvatud ML Kapella, mille lõppväärtus on 40%.

Materiaalse põhivara lõppväärtus ja kasulik eluiga vaadatakse üle vähemalt igal majandusaastal ja kui uued hinnangud erinevad eelnevatest, kajastatakse muutused raamatupidamislike hinnangute muutustena.

Kasuliku eluea ja lõppväärtuste muutuste mõjuna vähenes käesoleval majandusaastal amortisatsioonikulu summas 54,270 tuhat EEK (3,468 tuhat EUR). Kontserni vastavalt 30. novembril 2006 ja 28. veebruaril 2007 lõppenud 3- ja 6- kuulise perioodi vahearuannetes kasutati amortisatsioonikulu arutamisel ja kajastamisel veel eelnevaid hinnanguid.

[2] Seisuga 31.05.2007 sisaldab ettemakseid 3 uue laeva eest

Lisa 9 IMMATERIAALNE PÕHIVARA

| | (tuhandetes kroonides) | | | | (tuhandetes eurodes) | | | |
|------------------------------------|------------------------|----------------|----------------|------------------|----------------------|----------------|---------------|---------------|
| | Firma- väärtus | Kauba- märk | Muud | Kokku | Firma- väärtus | Kauba- märk | Muud | Kokku |
| Jääkväärtus 31. august 2006 | 173,148 | 904,405 | 180,879 | 1,258,432 | 11,066 | 57,802 | 11,560 | 80,428 |
| Soetused | 0 | 0 | 70,291 | 70,291 | 0 | 0 | 4,492 | 4,492 |
| Tütaretevõtte soetus (Lisa 3) | 1,261 | 0 | 0 | 1,261 | 81 | 0 | 0 | 81 |
| Aruandeperioodi amortisatsioon | 0 | -34,218 | -25,087 | -59,305 | 0 | -2,187 | -1,603 | -3,790 |
| Jääkväärtus 31. mai 2007 | 174,409 | 870,187 | 226,083 | 1,270,679 | 11,147 | 55,615 | 14,449 | 81,211 |

| | | | | | | | | |
|-----------------------------------|---------|---------|---------|-----------|--------|--------|--------|--------|
| 31. mai 2007 seisuga | | | | | | | | |
| - soetusmaksumus | 174,409 | 912,009 | 261,804 | 1,348,222 | 11,147 | 58,288 | 16,732 | 86,167 |
| - akumuleeritud amortisatsioon | 0 | -41,822 | -35,721 | -77,543 | 0 | -2,673 | -2,283 | -4,956 |

| | (tuhandetes kroonides) | | | (tuhandetes eurodes) | | |
|------------------------------------|------------------------|--------------|----------------|----------------------|------------|---------------|
| | Firmaväärtus | Muud | Kokku | Firmaväärtus | Muud | Kokku |
| Jääkväärtus 31. august 2005 | 173,148 | 3,005 | 176,153 | 11,066 | 192 | 11,258 |
| Soetused | 0 | 269 | 269 | 0 | 17 | 17 |
| Tütaretevõtte soetus | 0 | 7,338 | 7,338 | 0 | 470 | 470 |

2006/2007 esimese üheksa kuu konsolideeritud
auditeerimata vahearuanne
AS Tallink Grupp

| | | | | | | |
|-------------------------------------|----------------|--------------|----------------|---------------|------------|---------------|
| Aruandeperioodi amortisatsioon | 0 | -1,262 | -1,262 | 0 | -81 | -81 |
| Jääkväärtus 31. mai 2006 | 173,148 | 9,350 | 182,498 | 11,066 | 598 | 11,664 |

| | | | | | | |
|-----------------------------------|---------|--------|---------|--------|------|--------|
| 31. mai 2006 seisuga | | | | | | |
| - soetusmaksumus | 173,148 | 13,904 | 187,052 | 11,066 | 889 | 11,955 |
| - akumuleeritud amortisatsioon | 0 | -4,554 | -4,554 | 0 | -291 | -291 |

Lisa 10 INTRESSIKANDVAD LAENU- JA MUUD VÕLAKOHUSTUSED

(tuhandetes kroonides)

| | 31. august 2006 | Saadud laenu | Tagasi- maksed | Muud muutused [1] | 31. mai 2007 |
|-------------------------|--------------------|------------------|-------------------|-------------------------|-------------------|
| Kapitalirendi kohustus | 50,558 | 0 | -30,562 | 0 | 19,996 |
| Võlakirjad | 139,276 | 0 | -140,000 | 724 | 0 |
| Arvelduskrediit | 0 | 266,989 | 0 | 0 | 266,989 |
| Pikaajalised pangalaenu | 14,765,761 | 1,357,847 | -845,765 | 11,811 | 15,289,654 |
| KOKKU | 14,955,595 | 1,624,836 | -1,016,327 | 12,535 | 15,576,639 |
| Sh.lühiajaline osa | 1,228,098 | | | | 2,439,631 |
| pikaajaline osa | 13,727,497 | | | | 13,137,008 |

(tuhandetes eurodes)

| | 31. august 2006 | Saadud laenu | Tagasi- maksed | Muud muutused [1] | 31. mai 2007 |
|-------------------------|--------------------|-----------------|-------------------|-------------------------|-----------------|
| Kapitalirendi kohustus | 3,232 | 0 | -1,954 | 0 | 1,278 |
| Võlakirjad | 8,901 | 0 | -8,948 | 47 | 0 |
| Arvelduskrediit | 0 | 17,064 | 0 | 0 | 17,064 |
| Pikaajalised pangalaenu | 943,704 | 86,782 | -54,054 | 755 | 977,187 |
| KOKKU | 955,837 | 103,846 | -64,956 | 802 | 995,529 |
| Sh.lühiajaline osa | 78,490 | | | | 155,921 |
| pikaajaline osa | 877,347 | | | | 839,608 |

[1] Võlakirjade muud muutused on nominaalväärtuse ja saadud summa vahe kuludesse kandmised laenuperioodi jooksul. Pangalaenu muud muutused on laenu vormistamise tasude kuludesse kandmised laenuperioodi jooksul.

Arvelduskrediitide tagamiseks on kommertsandid kogusummas 266,120 tuhat EEK (17,008 tuhat EUR) ja laevahüpoteegid.

AS Tallink Grupp on garanteerinud oma tütarettevõtetele HSH Nordbank AG ja Skandinaviska Enskilda Banken AB poolt antud laene, kokku 9,727,820 tuhat EEK (621,721 tuhat EUR). eest. Nimetatud laenu põhitagatiseks on laevaomanikfirmadest tütarettevõtete aktsiate pant ja nimetatud tütarettevõtetele kuuluvatele laevadele seatud hüpoteegid. AS Tallink Grupp on garanteerinud Tallink Silja OY-le HSH Nordbank AG poolt antud laenu summas 5,428,338 tuhat EEK (346,934 tuhat EUR). Nimetatud laenu põhitagatiseks on Tallink Silja OY aktsiad ja antud kontserni ettevõttele kuuluvad laevad.

Lisa 11 AKTSIAKAPITAL

| | (tuhandetes kroonides) | | (tuhandetes eurodes) | |
|---|------------------------|------------|----------------------|------------|
| | 31.05.2007 | 31.08.2006 | 31.05.2007 | 31.08.2006 |
| Lihtaktsiad nimiväärtusega 10 EEK (tuhat) | 673,817 | 168,454 | 673,817 | 168,454 |
| sh. emiteeritud ja täielikult tasutud lihtaktsiad (tuhat) | 673,817 | 168,454 | 673,817 | 168,454 |
| sh. emiteeritud registreerimata lihtaktsiad (tuhat) [1] | 0 | 26,954 | 0 | 26,954 |
| Aktsiakapital [1], [2] | 6,738,170 | 1,684,543 | 430,648 | 107,662 |
| Ülekurss aktsia kohta EEK-des/EUR-des | 0.00 | 19.11 | 0.00 | 1.22 |

2006/2007 esimese üheksa kuu konsolideeritud
auditeerimata vahearuanne
AS Tallink Grupp

| | | | | |
|-------------------------------|-------|-----------|-----|---------|
| Ülekursss kokku | 9,999 | 3,218,578 | 639 | 205,704 |
| sh. registreerimata ülekursss | 0 | 1,206,184 | 0 | 77,089 |

[1] Augustis 2006 väljastatud aktsiate registreerimise tulemusena 5. septembril 2006 toimusid aktsiakapitalis ja ülekursis järgmised muutused:

| | (tuhandetes kroonides) | (tuhandetes eurodes) |
|---|------------------------|----------------------|
| Aktsiakapital nimiväärtuses | 269,543 | 17,227 |
| Ülekursss | 1,206,184 | 77,089 |
| Registreerimata aktsiakapital koos ülekursiga | -1,475,727 | -94,316 |

[2] 17. jaanuaril 2007.a. toimunud AS Tallink Grupp aktsionäride üldkoosolek otsustas suurendada aktsiakapitali fondi emissiooni teel. Aktsiakapital suurenes 1,684,543 tuhandelt EEK-lt (107,662 tuhandelt EUR-lt) kuni 6,738,170 tuhande EEK-ni (430,648 tuhande EUR-ni). Väljastati 505,363 tuhat uut aktsiat nominaaliga 10 EEK (0.64EUR). Emissiooni tulemusena toimusid aktsiakapitalis, ülekursis ja jaotamata kasumis järgmised muutused:

| | (tuhandetes kroonides) | (tuhandetes eurodes) |
|-----------------------------|------------------------|----------------------|
| Aktsiakapital nimiväärtuses | 5,053,627 | 322,986 |
| Ülekursss | -3,208,579 | -205,065 |
| Jaotamata kasum | -1,845,049 | -117,920 |

Vastavalt 31. mai 2007 kehtinud AS Tallink Grupp põhikirjale on lihtaktsiate maksimaalselt lubatud arv 2,000,000 tuhat. 31. mai 2007 seisuga pole väljastatud aktsiaoptioone.

Lisa 12 TEHINGUD SEOTUD OSAPUOLTEGA

(tuhandetes kroonides)

| 2006/2007 9 kuud või 31.05.2007 | Müük seotud osapooltele | Ostud seotud osapooltelt | Nõuded seotud osapooltele | Kohustused seotud osapoolte ees |
|---------------------------------------|----------------------------|-----------------------------|------------------------------|------------------------------------|
| AS Infortar | 783 | 3,060 | 108 | 221 |
| AS Infortar – OÜ Hera Salongid ost | 0 | 960 | 0 | 0 |
| AS HT Valuuta | 1,798 | 0 | 54 | 0 |
| AS Vara HTG | 0 | 35,836 | 0 | 0 |
| OÜ Sunbeam | 0 | 9,375 | 0 | 725 |
| OÜ Mersok | 0 | 108 | 0 | 14 |
| AS Vaba Maa | 0 | 3,191 | 0 | 105 |
| OÜ Hera Salongid [1] | 179 | 147 | 0 | 0 |
| AS Gastrolink | 55 | 3,744 | 3 | 287 |
| Gastrolink Finland OY | 12 | 256 | 0 | 0 |
| AS Baltic Tours | 2,718 | 1,784 | 7,439 | 0 |
| Searail EEIG | 60,944 | 0 | 11,516 | 0 |
| 2005/2006 9 kuud või 31.05.2006 | Müük seotud osapooltele | Ostud seotud osapooltelt | Nõuded seotud osapooltele | Kohustused seotud osapoolte ees |
| AS Infortar | 466 | 4,527 | 81 | 1,187 |
| AS Infortar, intressikulu | 0 | 1,824 | 0 | 0 |
| AS HT Valuuta | 1,446 | 0 | 248 | 0 |
| AS HTG Vara | 0 | 22,500 | 0 | 0 |
| OÜ Mersok | 0 | 108 | 0 | 0 |
| AS Vaba Maa | 0 | 2,140 | 0 | 338 |
| OÜ Hera Salongid | 114 | 0 | 74 | 0 |
| AS Gastrolink | 42 | 850 | 32 | 720 |
| OÜ Infor Invest | 0 | 50 | 0 | 0 |

2006/2007 esimese üheksa kuu konsolideeritud
auditeerimata vahearuanne
AS Tallink Grupp
(tuhandetes eurodes)

| 2006/2007 9 kuud või 31.05.2007 | Müük seotud osapooltele | Ostud seotud osapooltelt | Nõuded seotud osapooltele | Kohustused seotud osapoolte ees |
|---------------------------------------|----------------------------|-----------------------------|------------------------------|------------------------------------|
| AS Infortar | 50 | 196 | 7 | 14 |
| AS Infortar – OÜ Hera Salongid ost | 0 | 61 | 0 | 0 |
| AS HT Valuuta | 115 | 0 | 3 | 0 |
| AS Vara HTG | 0 | 2,290 | 0 | 0 |
| OÜ Sunbeam | 0 | 599 | 0 | 46 |
| OÜ Mersok | 0 | 7 | 0 | 1 |
| AS Vaba Maa | 0 | 204 | 0 | 7 |
| OÜ Hera Salongid [1] | 11 | 9 | 0 | 0 |
| AS Gastrolink | 4 | 239 | 0 | 18 |
| Gastrolink Finland OY | 1 | 16 | 0 | 0 |
| AS Baltic Tours | 174 | 114 | 475 | 0 |
| Searail EEIG | 3,895 | 0 | 736 | 0 |
| 2005/2006 9 kuud või 31.05.2006 | Müük seotud osapooltele | Ostud seotud osapooltelt | Nõuded seotud osapooltele | Kohustused seotud osapoolte ees |
| AS Infortar | 30 | 289 | 5 | 76 |
| AS Infortar, intressikulu | 0 | 117 | 0 | 0 |
| AS HT Valuuta | 92 | 0 | 16 | 0 |
| AS HTG Vara | 0 | 1,438 | 0 | 0 |
| OÜ Mersok | 0 | 7 | 0 | 0 |
| AS Vaba Maa | 0 | 137 | 0 | 22 |
| OÜ Hera Salongid | 7 | 0 | 5 | 0 |
| AS Gastrolink | 3 | 54 | 2 | 46 |
| OÜ Infor Invest | 0 | 3 | 0 | 0 |

Lisa 13 BILANSIVÄLISED SIDUVAD KOHUSTUSED

Siduvad investeerimiskohustused

Fincantieri Cantieri Navali Italiani S.p.A. ja AS Tallink Grupp sõlmisid 17. oktoobril 2005 lepingu uue ro-pax tüüpi laeva ehitamiseks. Laev peab valmima 2008. aastal. Laeva lepinguline hind on 1,768,066 tuhat EEK (113,000 tuhat EUR), millest 20% tasutakse ehituse jooksul ja 80% laeva üleandmisel.

Aker Finnyards OY ja AS Tallink Grupp sõlmisid 17. detsembril 2005 lepingu uue kruisilaeva ehitamiseks. Uus laev peab valmima 2008. aasta suvel. Laeva lepinguline hind on 2,581,689 tuhat EEK (165,000 tuhat EUR), millest 20% tasutakse ehituse jooksul ja 80% laeva üleandmisel.

Aker Finnyards OY ja AS Tallink Grupp sõlmisid aprillis 2007 lepingu uue suure kruisilaeva ehitamiseks. Uus laev peab valmima 2009. aastal. Laeva lepinguline hind on hinnanguliselt 2,816,388 tuhat EEK (180,000 tuhat EUR), millest 20% tasutakse ehituse jooksul ja 80% laeva üleandmisel. AS Tallink Grupp tasus ettemakse 93,880 tuhat EEK (6,000 tuhat EUR).

Lisa 14 BILANSIPÄEVAJÄRGSED SÜNDMUSED

AS Tallink Grupp tütarettevõtte Tallink Silja OY müüs kõik talle kuuluvad 50% AS Baltic Tours aktsiatest. Aktsiad müüdi AS-le M&A hinnaga 7,500 tuhat EEK (479 tuhat EUR). Nimetatud tehing ei ole käsitletav tehinguna seotud osapoollega.

AS Tallink Grupp tütarettevõtte Silja Cruise AB sõlmis kokkuleppe, mille kohaselt müüakse hetkel Turu-Stockholmi liinil opereeriv M/L Sky Wind. Tehing viiakse lõpule ning laev antakse ostjale üle augustis 2007.

2006/2007 esimese üheksa kuu konsolideeritud
auditeerimata vahearuanne
AS Tallink Grupp

JUHATUSE KINNITUS VAHEARUANDELE

Käesolevaga deklareerime oma vastutust vahearuande eest ja kinnitame, et 2006/2007 esimese üheksa kuu, lõpuga 31.05.2007 auditeerimata vahearuanne, mis on koostatud kooskõlas IFRSidega, nagu need on vastu võetud EL poolt, ja IAS 34-ga, kajastab ettevõtte finantsseisundit, majandustulemust ja rahavoogusid õigesti ja õiglaselt.

AS Tallink Grupp ja tema tütarettevõtted on vähemalt järgmise aasta jooksul, alates aruande kinnitamisest, jätkuvalt tegutsevad ettevõtted.

Juhatusesimees
Enn Pant

Juhatuseliige
Andres Hunt

Juhatuseliige
Keijo Mehtonen

Juhatuseliige
Lembit Kitter

Tallinn