

# AS TALLINK GRUPP

## 12 kuu auditeerimata vahearuanne

**01. september 2006 – 31. august 2007**

Majandusaasta algus	1. september 2006
Majandusaasta lõpp	31. august 2007
Registrikood	10238429
Aadress	Tartu mnt. 13 10145, Tallinn Eesti Vabariik
Telefon	+372 6 409 800
Faks	+372 6 409 810
Interneti kodulehekül	<a href="http://www.tallink.com">www.tallink.com</a>
Peamine tegevusala	meretransport (reisijate ja kaubavedu)

## **SISUKORD**

<b>TEGEVUSARUANNE</b>	<b>3</b>
<i>Auditeerimata vahearuanne 2006/2007 majandusaasta 12 kuud</i>	
<b>KONSOLIDEERITUD KASUMIARUANNE</b>	<b>12</b>
<b>KONSOLIDEERITUD BILANSS</b>	<b>13</b>
<b>KONSOLIDEERITUD RAHAVOOGUDE ARUANNE</b>	<b>15</b>
<b>KONSOLIDEERITUD OMAKAPITALIMUUTUSTE ARUANNE</b>	<b>17</b>
<i>Auditeerimata vahearuanne lisad 2006/2007 majandusaasta 12 kuud</i>	<b>19-31</b>
<b>JUHATUSE KINNITUS VAHEARUANDELE</b>	<b>32</b>

## TEGEVUSARUANNE

2006/2007 majandusaasta, mis hõlmas eelneva aasta suuri investeeringuid, on lõppenud heade majandustulemustega, mis kinnitavad, et AS-i Tallink Grupp ja tema tütarettevõtete (edaspidi „Kontserni“) oluliselt kasvanud äritegevus on kindel ja efektiivne. Kontserni müügitulu suurenes 88% 11 903 miljoni EEK-ni (761 miljoni EUR-ni). Ühekordseid kulusid mitte arvestades suurenes Kontserni EBITDA viimase 12 kuu jooksul 87% 2 737 miljoni EEK-ni (175 miljoni EUR-ni). Kontserni teenindas viimase 12 kuu jooksul kokku 6.9 miljonit reisijat, mida on ligi 64% rohkem kui aasta varem.

Majandusaasta neljandas kvartalis kasvas Kontserni EBITDA 33% 1 302 miljoni EEK-ni (83 miljoni EUR-ni). Kontserni EBITDA marginaal kasvas neljandas kvartalis 29.8%-lt 36.7%-le.

Eelmise aasta suurima investeeringu, Soome-Rootsi segmendi, tulem oli juba esimese terve majandusaasta jooksul 1 016 miljonit EEK-i (65 miljonit EUR-i). Viimase 12 kuu jooksul on peamine tähelepanu omandatud Silja Line äri restruktureerimisel ja integreerimisel. Vähendatud on mitmeid kattuvaid positsioone kaldaorganisatsioonis ja enamik administreerimise, müügi ja hangetega seotud tegevused on tsentraliseeritud. Pensionifondi haldus on Kontsernist välja kantud ja mitmed kulukad lepingud sisseostetavate teenuste osas on lõpetatud. Lisaks on Kontserni kandnud täiendavaid kulusid ajutiselt kahe- ja kolmekordsete IT süsteemide pidamisest ja nendega seotud täiendavatest funktsioonidest, mis on tulenenud ühtse, kogu Kontserni ulatuses kasutatava broneerimissüsteemi kasutuselevõtu viibimisest ja kontoripoole süsteemide tsentraliseerimisest. Kõik ülalmainitud asjaolud on viimase 12 kuu jooksul tinginud ligikaudu 250 miljonit EEK-i (16 miljonit EUR-i) ühekordseid integratsiooni ja restruktureerimisega seotud kulusid.

Silja sünergiate positiivne mõju, mis siiani on veel vaevumärgatav, annab järgnevatel aastatel reaalseid positiivseid tulemusi.

## IV KVARTALI PEAMISED SÜNDMUSED

- M/L SkyWind müük;
- ühtse kaasaegse broneerimis- ja registreerimissüsteemi kasutuselevõtuks ettevalmistuse lõpuleviimine.

## 12 KUU PÕHINÄITAJAD

	01.09.2006-31.08.2007		01.09.2005-31.08.2006		muutus %
	EEK	EUR	EEK	EUR	
Müügitulu (miljon)	11,903.3	760.8	6,330.9	404.6	88.0%
EBITDA ühekordsete kuludeta (miljon)	2,737.7	175.0	1,466.2	93.7	86.7%
Puhaskasum negatiivse firmaväärtuseta ja ühekordsete kuludeta (miljon)	1,299.6	83.1	774.8	49.5	91.7%
Ühekordsed integratsioonikulud (miljon)	250.3	16.0			
EBITDA (miljon)	2,487.3	159.0	1,466.2	93.7	69.6%
Aruandeperioodi puhaskasum (miljon)	1,049.3	67.1	1,485.3	94.9	-29.4%
EBITDA marginaal (%)	20.9%		23.2%		
Puhaskasumi marginaal (%)	8.8%		23.5%		
Amortisatsioon (miljon)	925.5	59.1	419.7	26.8	120.5%
Investeeringud (miljon)	2,203.5	140.8	16,259.0	1,039.1	-86.4%
12 kuu aktsiate kaalutud keskmine arv*	673,817,040		521,527,764		29.2
Aktsiakasum	1.56	0.100	2.85	0.182	-45.3%

Reisijate arv	6,873,339	4,203,163	63.5%
Kaubaveo ühikud	359,781	188,330	91.0%
Keskmine töötajate arv	6,227	3,463	79.8%

	<b>31.08.2007</b>		<b>31.08.2006</b>		<b>muutus %</b>
Varad kokku (miljon)	26,570.9	1,698.2	25,931.6	1,657.3	2.5%
Kohustused kokku (miljon)	16,436.0	1,050.4	16,856.3	1,077.3	-2.5%
Intressikandvad kohustused(miljon)	14,831.7	947.9	14,955.6	955.8	-0.8%
Omakapital kokku (miljon)	10,134.9	647.7	9,075.3	580.0	11.7%
Omakapitali kordaja (%)	38.1%		35.0%		

Aktsiate arv*	673,817,040		673,817,040		0.0
Omakapital aktsia kohta	15.04	0.96	13.47	0.86	11.7%

Puhaskasumi marginaal – Puhaskasum / Müügitulu;

EBITDA – finantskulude, sidusettevõtjate kasumiosade, maksude, intresside, kulumis- ja negatiivse firmaväärtuse eelne kasum;

EBITDA marginaal – EBITDA / Müügitulu;

Omakapitali kordaja – Omakapital kokku / Varad kokku;

Aktsiakasum – Puhaskasum / Kaalutud keskmine aktsiate arv;

Omakapital aktsia kohta – Omakapital / Aktsiate arv;

\* aktsiate arvud on võrreldavuse tagamiseks korrigeeritud 2007. a. jaanuaris toimunud fondiemissiooniga.

## MÜÜGITULU JA KASUM

Kontserni müügitulu 2006/2007 majandusaasta 12 kuu jooksul (01. september 2006 – 31. august 2007) oli 11,903.3 miljonit EEK (760.8 miljonit EUR), võrreldes 6,330.9 miljoni EEK-ga (404.6 miljonit EUR-ga) 2005/2006 majandusaasta 12 kuuga (1. september 2005 – 31. august 2006). Müügitulu tõus on suuresti 2006 aasta investeeringute, Superfast laevade, Silja Line'i, Galaxy kruisilaeva ja uue Riia-Stockholm liini, tulemus. Reisijateveoga seotud tulud reisija kohta suurenesid ligi 17%, mis on hiljutiste investeeringute positiivne mõju.

Järgnevad tabelid annavad ülevaate 2006/2007 ja 2005/2006 majandusaasta 12 kuu müügitulu jagunemisest geograafilise ja ärisegmendi lõikes.

Geograafiline segment	06/07	05/06	Ärisegment	06/07	05/06
Soome - Rootsi	47.5%	20.9%	Müük maismaal ja laevadel asuvates restoranides ja poodides	53.2%	47.2%
Eesti - Soome	22.2%	42.0%	Piletimüük	23.6%	28.5%
Eesti - Rootsi	11.9%	21.6%	Kaubaveo müük	20.2%	19.4%
Soome - Saksamaa	11.5%	9.5%	Müügitulu laevade rentimisest	1.6%	0.9%
Läti - Rootsi	3.1%	2.2%	Majutuse müük	0.9%	1.5%
Ärid maismaal ja laevade rent	3.8%	3.8%	Reisipakettide müük	0.5%	2.5%

2006/2007 majandusaastal suurenes Kontserni EBITDA 69.6% 2,487.3 miljoni EEK-ni (159.0 miljoni EUR-ni). Puhaskasum vähenes 29.4% 1,485.3 miljonilt EEK-ilt (94.9 miljonilt EUR-ilt) 1,049.3 miljoni EEK-ni (67.1 miljoni EUR-ni). Tava- ja lahustatud aktsiakasum oli 2006/2007 majandusaasta 12 kuu jooksul 1.56 EEK (0.10 EUR), mis on 2005/2006 majandusaasta 12 kuu 2.85 EEK (0.182 EUR) võrreldes 45.3% vähem. Jättes välja negatiivse firmaväärtuse ja ühekordsed integreerimise kulud tõusis tegelik võrreldav puhaskasum 91.7% 1,299.6 miljoni EEK-ni (83.1 miljoni EUR-ni) ja aktsiakasum tõusis samal baasil 30.0% 1.93 EEK-ni (0.12 EUR-ni).

Viimase 12 kuu jooksul vähendasid Kontserni kasumit mitmed ühekordsed Silja Line integreerimise ja restruktureerimisega seotud kulud kogusummas umbes 250 miljonit EEK (16 miljonit EUR). Samuti on Kontserni kasumile on mõju olnud seoses uue laeva Star, uue Tallink Spa & Konverentsi hotelliga ja Soomes stivideerimistegevuse laiendamisega majandusaasta kolmandas kvartalis tehtud käivituskuludel. Kontserni kasumit mõjutasid ka neljandas kvartalis järsult kasvanud intressimäärad ja oodatust kõrgemad kütusehinnad.

Usume, et aprilli lõpus Pronkssõduriga seotud rahutustel Tallinnas oli negatiivne mõju meie reisijate arvule mais ja juunis, mõjudes negatiivselt ka Kontserni kasumile.

Hoolimata suurenenud üld- ja tegevuskuludest tõusis Kontserni EBITDA neljandas kvartalis 33.1% 1,302.1 miljoni EEK-ni (83.2 miljoni EUR-ni) mis on 323.5 miljonit EEK-i (20.7 miljonit EUR-i) rohkem, kui eelmise aasta neljandas kvartalis. Kontserni EBITDA marginaal oli neljandas kvartalis 36.7% võrreldes 29.8%-ga aasta varem.

## TURUÜLEVAADE

Järgnev tabel annab ülevaate 2006/2007 ja 2005/2006 majandusaasta 12 kuu jooksul veetud reisijatest, kaubaveoühikutest ja sõiduautodest.

Reisijad	2006/2007	2005/2006	muutus %
Eesti - Soome liin	2,541,834	2,518,126	0.9
Eesti - Rootsi liinid	710,226	684,989	3.7
Läti - Rootsi liin	256,690	96,730	165.4
Soome - Saksamaa liin	130,268	98,004	32.9
Soome - Rootsi liinid	3,234,321	805,314	301.6
<b>Kokku</b>	<b>6,873,339</b>	<b>4,203,163</b>	<b>63.5</b>

Kaubaveoühikud			
Eesti - Soome liin	109,572	96,511	13.5
Eesti - Rootsi liinid	42,536	45,233	-6.0
Läti - Rootsi liin	8,479	1,564	442.1
Soome - Saksamaa liin	72,999	27,468	165.8
Soome - Rootsi liinid	126,195	17,554	618.9
<b>Kokku</b>	<b>359,781</b>	<b>188,330</b>	<b>91.0</b>

Sõiduautod			
Eesti - Soome liin	251,900	213,701	17.9
Eesti - Rootsi liinid	59,023	76,826	-23.2
Läti - Rootsi liin	38,832	12,780	203.8
Soome - Saksamaa liin	40,025	28,594	40.0
Soome - Rootsi liinid	201,198	75,087	168.0
<b>Kokku</b>	<b>590,978</b>	<b>406,988</b>	<b>45.2</b>

Mitmed asjaolud on käesoleval majandusaastal veetud reisijate ja kaubaveoühikute numbreid nii positiivselt kui ka negatiivselt mõjutanud. Majandusaasta jooksul tehtud mitmed muudatused laevastikus on muutnud ka mahutavust.

Veomahtude arengutele avaldasid 12 kuu jooksul mõju ka järgmised asjaolud:

### Eesti-Soome:

2006/2007 majandusaasta jooksul oli liinil mitmeid muudatusi.

Superfast laevade opereerimine alates jaanuarist, M/L Star opereerimine alates aprillist ning ka M/L Galaxy opereerimine M/L Romantika asemel võrreldes eelmise aasta kaheksa kuuga, on oluliselt suurendanud mahutavust.

Tulenevalt ilmastikuoludest ja muutustest laevastikus, tegid Autoexpress kiirlaevad 2006/2007 majandusaastal vähem reise, võrreldes 2005/2006 majandusaastaga.

### Eesti-Rootsi:

M/L Vana Tallinn opereerimise lõpetamine Paldiski-Kapellskär liinil alates 2007. aasta jaanuarist ning ka M/L Romantika opereerimine Tallinn-Stockholm liinil M/L Regina Baltica asemel võrreldes eelmise aasta kaheksa kuuga on mõjutanud mahutavust Eesti-Rootsi liinidel.

Eesti-Rootsi liinide sõiduautode ja kaubaveoühikute veomahte mõjutas osaliselt ka fakt, et osa Läti ja Leedu klientidest kasutavad alles 2006. aasta kevadel käivitatud Läti-Rootsi liini.

### Soome-Saksamaa:

Soome ja Saksamaa vahelist liini opereeriti 2006/2007 majandusaastal 12 kuud võrreldes eelmise majandusaasta viie kuuga, kuna liin käivitati 2006 aasta aprillis.

Muudatused müügivõrgus põhjustasid languse reisijate veomahtudes ning kasvu kaubaveo ühikute veomahtudes.

Ka mitmed aasta jooksul läbiviidud laevade remonditööd ja ajutised muudatused sõidugraafikutes mõjutasid Soome-Saksamaa liini mahutavust.

**Läti-Rootsi:**

Läti ja Rootsi vahelist liini opereeriti 2006/2007 majandusaastal 12 kuud võrreldes eelmise majandusaasta viie kuuga kuna liin käivitati 2006 aasta aprillis.

Aprillis 2007 alustas M/L Regina Baltica kõrval Riia-Stockholmi liinil opereerimist M/L Vana Tallinn võimaldades igapäevaseid väljumisi mõlemal suunal.

**Soome-Rootsi:**

Soome ja Rootsi vahelisi liine opereeriti 2006/2007 majandusaastal 12 kuud võrreldes eelmise majandusaasta kahe kuuga, kuna liin käivitati 2006 aasta juulis.

Kontsern viis aasta jooksul läbi mitmeid laevade remonditöid, mis mõjutasid Soome-Rootsi liinide mahutavust.

**Kontserni turuosad opereerivatel liinidel olid 2006/2007 majandusaasta 12 kuu jooksul järgmised:**

Kontsern vedas Tallinna ja Helsingi vahelisel liinil ligikaudu 44% reisijatest ja 53% ro-ro kaubaveoühikutest;

Kontsern on ainus igapäevase reisijateveo teenuse pakkuja Eesti ja Rootsi vahel ning kaubaveo hinnanguline turuosa oli üle 60%;

Kontsern on ainus igapäevase reisijate- ja kaubaveo teenuse pakkuja Riia ja Stockholmi vahelisel liinil;

Kontsern vedas Soome ja Rootsi vahelistel liinidel ligikaudu 56% reisijatest ja 34% ro-ro kaubaveoühikutest;

Soome ja Saksamaa vahelisel liinil oli Kontserni reisijateveo turuosa umbes 56% ja kaubaveo turuosa hinnanguliselt 23%.

## PERSONAL

2007. aasta 31. augusti seisuga töötas Kontsernis 6,481 töötajat (5,987 töötajat 2006 aasta 31. augusti seisuga).

Järgnev tabel annab detailsema ülevaate Kontserni personalist:

	12 kuu keskmine			Majandusaasta lõpu seisuga		
	2006/2007	2005/2006	muutus %	31.08.2007	31.08.2006	muutus %
<b>Maismaal kokku</b>	1,503	812	85.1	1,642	1,479	11.0
<i>Eesti</i>	606	442	37.1	683	567	20.5
<i>Soome</i>	578	227	154.6	662	601	10.1
<i>Rootsi</i>	274	120	128.3	238	276	-13.8
<i>Läti</i>	30	19	57.9	37	26	42.3
<i>Saksamaa</i>	11	1	1,000.0	15	6	150.0
<i>Venemaa</i>	4	3	33.3	7	3	133.3
<b>Laevadel</b>	4,516	2,509	80.0	4,567	4,371	4.5
<b>Hotell*</b>	208	142	46.5	272	137	98.5
<b>Kokku</b>	6,227	3,463	79.8	6,481	5,987	8.3

\* Hotelli personal ei ole arvestatud „maismaal kokku“ personali hulka.

Maismaatöötajate arvu suurenemine majandusaasta lõpus on tingitud stivideerimisteenuste laiendamisest Soomes, samuti asjaolust, et Kontserni mitmete tugiüksuste ümberpaigutamise tõttu on osad positsioonid ajutiselt kattuvad.

Laevapersonali suurenemine on tingitud peamiselt M/L Star liiniletulekust 2007. aasta kevadel.

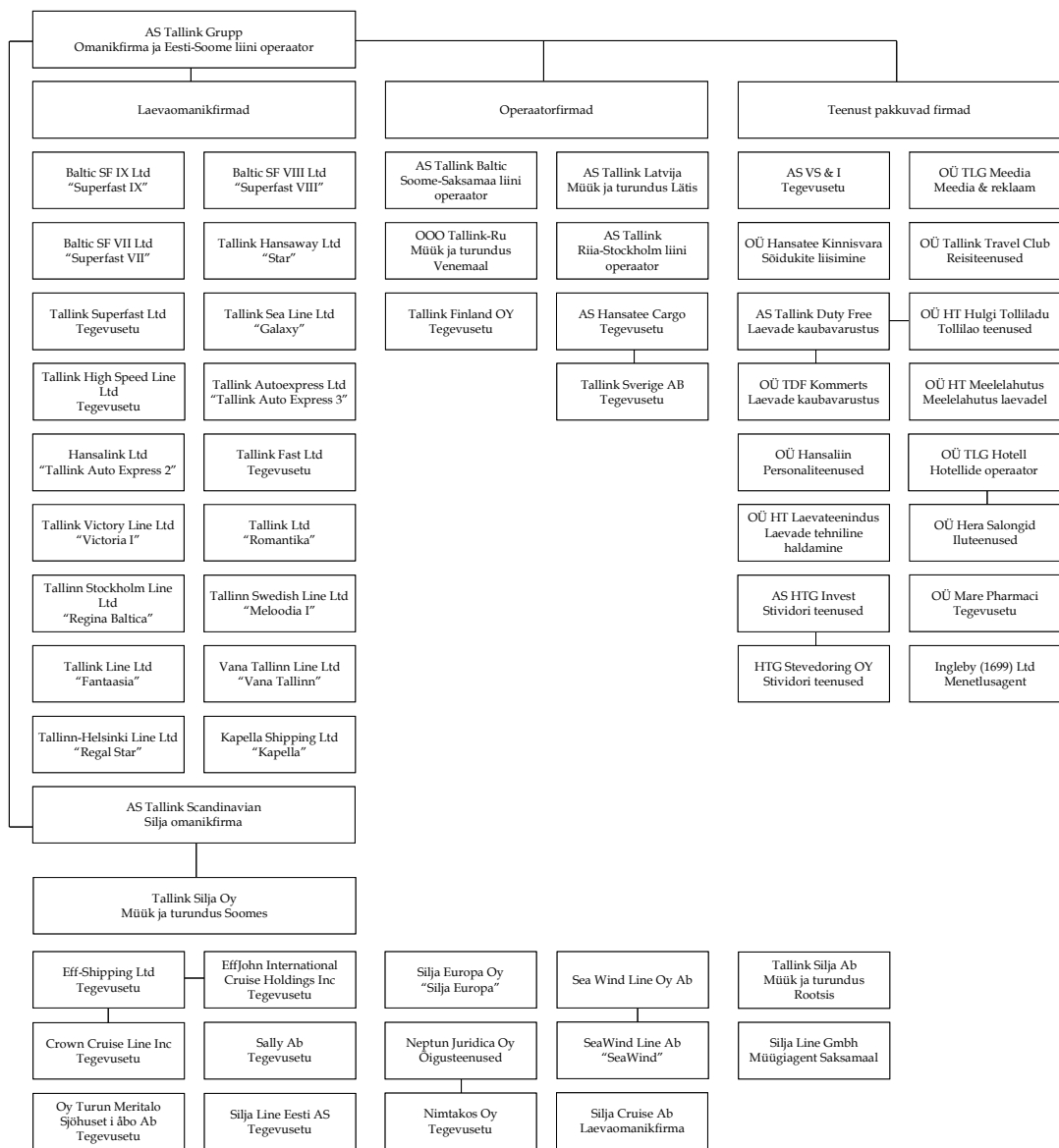
## KONTSERNI STRUKTUUR

2006/2007 majandusaasta 12 kuu jooksul omandas Kontsern OÜ TLG Meedia 30%lise vähemusosaluse Hr. Peter Rooselt, asutati HTG Stevedoring OY, osteti 100%line aktsiaosalus OÜ-s Hera Salongid, müüdi 50%line osalus Reisevarehuset AS-is ja 50%line osalus AS-is Baltic Tours.

Aruande kuupäeval koosnes Kontsern 62 ettevõttest. Enamus ettevõtteid on sajaprotsendilise osalusega AS-i Tallink Grupp tütarettevõtted. Bilansipäeva järgselt asutas Kontsern koos AS-iga Infortar ja Hr. Alger Holzmanniga AS Tallink Takso.

Järgnev graafik kajastab Kontserni struktuuri aruandepäeval:





Kontsern omab ka:

- 33% Searail EEIG;
- 34% AS Tallink Takso
- 50% Suomen Jakelutiet Oy;
- Suomen Jakelutiet Oy omab ka 50% Suomen Hotellivaraukset Oy-st.

## **SÜNDMUSED 2006/2007 MAJANDUSAASTA IV KVARTALIS**

Seoses Kontserni restruktureerimisega müüs AS-i Tallink Grupp tütarettevõtte Tallink Silja OY juunis talle kuuluva 50% osaluse Eesti tütarettevõttes AS Baltic Tours.

Seoses Turu-Stockholmi liini restruktureerimisega müüs AS-i Tallink Grupp tütarettevõtte Silja Cruise AB 2007 aasta augustis ro-ro reisilaeva M/L Sky Wind, mis opereeris Turu-Stockholmi liinil.

## **BILANSIPÄEVA JÄRGSSED SÜNDMUSED JA TULEVIKU VÄLJAVAATED**

2007 aasta septembris registreeriti taksoteenuseid pakkuma hakkav ettevõtte AS Tallink Takso. AS-i Tallink Grupp osalus ettevõttes on 34%. Uus takso ettevõtte annab Tallinkile järjekordse võimaluse mitmekesistada toote ja teenusevalikut omades väheolulist majanduslikku mõju Kontsernile.

2007. aasta 20. septembril sõlmisid AS-i Tallink Grupp tütarettevõtte Tallink Fast Limited ja HSH Nordbank AG, Nordea Bank Finland Plc ja Sakndinaviska Enskilda Banken AB uue, hetkel Aker Yardsi laevatehases ehitatava kruisilaeva „Cruise 4“ ostu rahastamiseks laenulepingu summas 2,065 miljonit EEK (132 miljon EUR). Laenu väljamakse toimub uue laeva valmimisel ning selle üleandmisel Tallinkile, eeldatavasti 2008 aasta kevadel. Laenu tagatiseks on valmiv kruisilaev ning AS-i Tallink Grupp garantii. EURIBOR'il baseeruva laenu tagasimakse lõpptähtaeg on kümme aastat pärast laenu väljamakset.

2007. aasta 25. septembril anti Ettevõtluse Arendamise Sihtasutuse poolt AS-ile Tallink Grupp ETTEVÕTLUSE AUHIND 2007. Žürii valis AS-i Tallink Grupp ka Eesti kõige konkurentsivõimelisemaks ettevõtteks „Eesti Ettevõtete Konkurentsivõime Edetabel 2007“ konkursil. Rohkem kui 400 ettevõtet kvalifitseerus „Eesti Ettevõtete Konkurentsivõime Edetabel 2007“ konkursil.

2007 aasta 5. oktoobril ristas AS Tallink Grupp ja lasi Fincantieri laevatehases Itaalias vette uue generatsiooni kiire reisilaeva. „Superstar“ nime saanud laeva ristema on Eesti parim naistennisist Kaia Kanepi. M/L Superstar arendab kiirust 27.5 sõlme, lubades Tallinna ja Helsingi vahelise vahemaa läbida vähem kui kahe tunniga. M/L Superstar hakkab opereerima Tallinn-Helsingi liinil 2008. aasta kevadel. Koos 2007. aasta kevadel valminud M/L Star teenindab laev reisijaid Tallink Shuttle teenusekontseptsiooni alusel.

2007 aasta 5. oktoobril prahtis AS Tallink Grupp kiir-laeva Tallink Autoexpress 2 Venetsueela päritolu ettevõttele Consolidada de Ferrys .C.A. kuni septembrini 2009. Laev hakkab sõitma Venetsueela rannikuvetes.

Kontsern ei genereeri tulusid ühtlaselt läbi kogu aasta. Kontserni kõrghooaeg on suveperioodil. Kontserni juhatuse varasemate majandusaastate kogemusel põhineval hinnangul teenitakse suurem osa tulusid majandusaasta viimases kvartalis.

AS-il Tallink Grupp ei ole hetkel märkimisväärseid uurimis- ja arendustegevuseprojekte.

Silja omandamisega 2006 aastal jätkas Kontsern uue broneerimis- ja registreerimissüsteemi projekti arendamist. Nimetatud projekt oli Silja poolt alustatud juba aastaid tagasi ning pidi esialgsete kavade kohaselt käivituma 2006. aasta sügisel, kuid kuna see ei vastanud Kontserni vajadustele, siis jätkus töö projektiga ka 2006/2007 majandusaastal..2007 aasta 8. oktoobril võeti uus süsteem lõpuks kasutusse. Kõik Kontserni müügikontorid kuues riigis ning müügiagendid Skandinaavias ja Euroopas on *online*-ühenduses uue süsteemiga, mis teeb

oluliselt lihtsamaks kõigi Tallinki ja Silja brändi toodete müügi. Samuti asendati eraisikutele suunatud internetimüügi liides meie koduleheküljel uue ja parema süsteemiga.

2007/2008 majandusaasta jooksul pööratakse tähelepanu Silja integratsiooni lõpetamisele ning Kontserni administratiiv- ja turundusüksuste restruktureerimisele.

Juhatus näeb vajadust Turu-Stockholmi liini restruktureerimiseks, et maksimeerida selle liini majandustulemus. Esimesed sammud on juba 2007. aasta augustis müüdnud M/L Sky Windi näol tehtud. 2008 aasta kevadel tehakse järgmised muudatused, kui M/L Galaxy hakkab praegu opereeritava Tallinn-Helsingi liini asemel sõitma Turu-Stockholmi liinil, et asendada M/L Silja Festival. Galaxy liinile tulek on Soome ja Rootsi vahelise laevaliikluse viimase 14 aasta märkimisväärseim uuendus.

2008 aasta kevadel annatakse Kontsernile üle kaks uut laeva. „Cruise 4“ kruisilaev Soome laevatehasest Aker Yards hakkab pakkuma üleöökruise Tallinn-Helsingi liinil. M/L Superstar Itaalia laevatehasest Fincantieri hakkab opereerima Tallinn-Helsingi liinil Tallink Shuttle teenusekontseptsiooni alusel. Koos M/L Superstar tulekuga pakub Tallink Shuttle teenust kaks laeva ja koos juba opereeriva M/L Stariga saame päevas pakkuda kuut väljumist mõlemast linnast.

Hiljutistel investeeringutel: uus Shuttle laev M/L Star, uus Tallink Spa & Konverents hotell, samuti kahe laeva opereerimine Riia-Stockholm liinil, on järgmisele aastate majandustulemusele positiivne mõju.

**KONSOLIDEERITUD KASUMIARUANNE**

(auditeerimata, tuhandetes kroonides)	<b>01.06.2007- 31.08.2007</b>	<b>01.06.2006- 31.08.2006</b>	<b>01.09.2006- 31.08.2007</b>	<b>01.09.2005 - 31.08.2006</b>
Müügitulu (Lisa 4)	3,552,013	3,281,601	11,903,286	6,330,911
Müüdnud kauba ja teenuse kulu	-2,254,045	-2,073,429	-8,766,651	-4,498,940
<b>Brutokasum</b>	<b>1,297,968</b>	<b>1,208,172</b>	<b>3,136,635</b>	<b>1,831,971</b>
Turustuskulud	-147,165	-189,591	-792,381	-454,520
Üldhalduskulud	-243,196	-220,317	-997,361	-329,798
Muud äritulud/-kulud	179,794	-7,559	207,265	-1,128
Negatiivne firmaväärtus (Lisa 3)	0	710,496	689	710,496
Finantstulud (Lisa 5)	56,718	25,887	203,884	44,854
Finantskulud (Lisa 5)	-222,942	-173,854	-801,219	-316,571
Kasum sidusettevõtte aktsiatest	1,205	0	7,698	0
<b>Kasum enne tulumaksu</b>	<b>922,382</b>	<b>1,353,234</b>	<b>965,210</b>	<b>1,485,304</b>
Tulumaks	85,525	342	84,077	-33
<b>Aruandeperioodi kasum</b>	<b>1,007,907</b>	<b>1,353,576</b>	<b>1,049,287</b>	<b>1,485,271</b>
Sh.				
Emaettevõtja aktsionäride osa kasumist (Lisa 6)	1,007,907	1,353,416	1,049,287	1,484,206
Vähemusosaluse osa kasumist	0	160	0	1,065
<b>Tava ja lahustatud kasum aktsia kohta</b> (EEK-ides ühe aktsia kohta) (Lisa 6)			1.56	2.85
			1.56	2.85

(auditeerimata, tuhandetes eurodes)	<b>01.06.2007- 31.08.2007</b>	<b>01.06.2006- 31.08.2006</b>	<b>01.09.2006- 31.08.2007</b>	<b>01.09.2005 - 31.08.2006</b>
Müügitulu (Lisa 4)	227,015	209,733	760,759	404,619
Müüdnud kauba ja teenuse kulu	-144,060	-132,517	-560,291	-287,535
<b>Brutokasum</b>	<b>82,955</b>	<b>77,216</b>	<b>200,468</b>	<b>117,084</b>
Turustuskulud	-9,406	-12,117	-50,643	-29,049
Üldhalduskulud	-15,543	-14,081	-63,743	-21,078
Muud äritulud/-kulud	11,490	-483	13,246	-72
Negatiivne firmaväärtus (Lisa 3)	0	45,409	44	45,409
Finantstulud (Lisa 5)	3,625	1,655	13,031	2,867
Finantskulud (Lisa 5)	-14,248	-11,112	-51,207	-20,233
Kasum sidusettevõtte aktsiatest	77	0	492	0
<b>Kasum enne tulumaksu</b>	<b>58,950</b>	<b>86,487</b>	<b>61,688</b>	<b>94,928</b>
Tulumaks	5,467	22	5,374	-2
<b>Aruandeperioodi kasum</b>	<b>64,417</b>	<b>86,509</b>	<b>67,062</b>	<b>94,926</b>
Sh.				
Emaettevõtja aktsionäride osa kasumist (Lisa 6)	64,417	86,499	67,062	94,858
Vähemusosaluse osa kasumist	0	10	0	68
<b>Tava ja lahustatud kasum aktsia kohta</b> (EUR-ides ühe aktsia kohta) (Lisa 6)			0.10	0.18
			0.10	0.18

## KONSOLIDEERITUD BILANSS

(auditeerimata, tuhandetes kroonides)

<b>VARAD</b>	<b>31.08.2007</b>	<b>31.08.2006</b>
<b>Käibevara</b>		
Raha ja raha ekvivalendid	1,303,609	1,407,608
Nõuded	815,093	843,456
Ettemaksud	106,144	235,890
Tuletisinstrumentid (Lisa 7)	1,799	11,633
Maksuvara	17,990	17,644
Varud	272,352	237,228
<b>Käibevara kokku</b>	<b>2,516,987</b>	<b>2,753,459</b>
<b>Põhivara</b>		
Sidusettevõtete aktsiad ja osakud	3,242	9,044
Muud pikaajalised finantsinvesteeringud ja ettemaksud	9,279	8,240
Edasilükkunud tulumaksuvara	153,102	0
Pensionivara	0	45,234
Kinnisvarainvesteering (Lisa 8)	4,694	0
Materiaalne põhivara (Lisa 9)	22,600,001	21,857,153
Immateriaalne põhivara (Lisa 10)	1,283,592	1,258,432
<b>Põhivara kokku</b>	<b>24,053,910</b>	<b>23,178,103</b>
<b>VARAD KOKKU</b>	<b>26,570,897</b>	<b>25,931,562</b>
<b>KOHUSTUSED JA OMAKAPITAL</b>		
<b>Lühiajalised kohustused</b>		
Intrssikandvad võlakohustused (Lisa 11)	2,247,390	1,228,098
Võlad hankijatele	1,287,671	1,593,026
Ettemakstud tulud	121,008	146,042
Tuletisinstrumentid (Lisa 7)	7,980	24,159
Maksuvõlad	120,698	112,061
<b>Lühiajalised kohustused kokku</b>	<b>3,784,747</b>	<b>3,103,386</b>
<b>Pikaajalised kohustused</b>		
Intrssikandvad võlakohustused (Lisa 11)	12,584,261	13,727,497
Edasilükkunud tulumaksukohustus	63,463	69
Pensionikohustus	3,489	25,332
<b>Pikaajalised kohustused kokku</b>	<b>12,651,213</b>	<b>13,752,898</b>
<b>Kohustused kokku</b>	<b>16,435,960</b>	<b>16,856,284</b>
<b>OMAKAPITAL</b>		
<b>Vähemusosalus</b>	<b>0</b>	<b>1,189</b>
<b>Emaettevõtja aktsionäridele kuuluv omakapital</b>		
Aktsiakapital nimiväärtuses (Lisa 12)	6,738,170	1,415,000
Ülekurs (Lisa 12)	9,999	2,012,394
Registreerimata aktsiakapital koos ülekursiga (Lisa 12)	0	1,475,727
Reservid	1,202,991	1,158,714
Jaotamata kasum	2,183,777	3,012,254
<b>Emaettevõtja aktsionäridele kuuluv omakapital kokku</b>	<b>10,134,937</b>	<b>9,074,089</b>
<b>OMAKAPITAL KOKKU</b>	<b>10,134,937</b>	<b>9,075,278</b>
<b>KOHUSTUSED JA OMAKAPITAL KOKKU</b>	<b>26,570,897</b>	<b>25,931,562</b>

## KONSOLIDEERITUD BILANSS

(auditeerimata, tuhandetes eurodes)

<b>VARAD</b>	<b>31.08.2007</b>	<b>31.08.2006</b>
<b>Käibevara</b>		
Raha ja raha ekvivalendid	83,315	89,963
Nõuded	52,094	53,906
Ettemaksed	6,784	15,076
Tuletisinstrumentid (Lisa 7)	115	743
Maksuvara	1,150	1,128
Varud	17,407	15,162
<b>Käibevara kokku</b>	<b>160,865</b>	<b>175,978</b>
<b>Põhivara</b>		
Sidusettevõtete aktsiad ja osakud	207	578
Muud pikaajalised finantsinvesteeringud ja ettemaksed	594	527
Edasilükkunud tulumaksuvara	9,785	0
Pensionivara	0	2,891
Kinnisvarainvesteering (Lisa 8)	300	0
Materiaalne põhivara (Lisa 9)	1,444,403	1,396,927
Immateriaalne põhivara (Lisa 10)	82,036	80,428
<b>Põhivara kokku</b>	<b>1,537,325</b>	<b>1,481,351</b>
<b>VARAD KOKKU</b>	<b>1,698,190</b>	<b>1,657,329</b>
<b>KOHUSTUSED JA OMAKAPITAL</b>		
<b>Lühiajalised kohustused</b>		
Intressikandvad võlakohustused (Lisa 11)	143,634	78,490
Võlad hankijatele	82,297	101,813
Ettemakstud tulud	7,734	9,334
Tuletisinstrumentid (Lisa 7)	510	1,544
Maksuvõlad	7,714	7,162
<b>Lühiajalised kohustused kokku</b>	<b>241,889</b>	<b>198,343</b>
<b>Pikaajalised kohustused</b>		
Intressikandvad võlakohustused (Lisa 11)	804,281	877,347
Edasilükkunud tulumaksukohustus	4,056	4
Pensionikohustus	223	1,619
<b>Pikaajalised kohustused kokku</b>	<b>808,560</b>	<b>878,970</b>
<b>Kohustused kokku</b>	<b>1,050,449</b>	<b>1,077,313</b>
<b>OMAKAPITAL</b>		
<b>Vähemusosalus</b>	<b>0</b>	<b>76</b>
<b>Emettevõtja aktsionäridele kuuluv omakapital</b>		
Aktiikapital nimiväärtuses (Lisa 12)	430,648	90,435
Ülekurs (Lisa 12)	639	128,615
Registreerimata aktiikapital koos ülekursiga (Lisa 12)	0	94,316
Reservid	76,885	74,056
Jaotamata kasum	139,569	192,518
<b>Emettevõtja aktsionäridele kuuluv omakapital kokku</b>	<b>647,741</b>	<b>579,940</b>
<b>OMAKAPITAL KOKKU</b>	<b>647,741</b>	<b>580,016</b>
<b>KOHUSTUSED JA OMAKAPITAL KOKKU</b>	<b>1,698,190</b>	<b>1,657,329</b>

## KONSOLIDEERITUD RAHAVOOGUDE ARUANNE

(auditeerimata, tuhandetes kroonides)	01.09.2006 - 31.08.2007	01.09.2005 - 31.08.2006
<b>Rahavood äritegevusest</b>		
Aruandeperioodi kasum	1,049,287	1,485,271
Korrigeerimised	1,252,817	-17,689
Äritegevusega seotud nõuete muutus	203,468	-276,382
Äritegevusega seotud varude muutus	-34,964	-46,495
Äritegevusega seotud kohustuste muutus	-346,867	91,081
Ettemakstud tulumaks	-4,083	-791
	<b>2,119,658</b>	<b>1,234,995</b>
<b>Rahavood investeerimistegevusest</b>		
Materiaalse ja immateriaalse põhivara soetamine (Lisad 9, 10)	-2,201,608	-7,824,715
Laekumised materiaalse põhivara müügist	687,540	181,619
Laekumised sidusettevõtete müügist (Lisa 3)	15,162	5,000
Tütarettevõtete soetamine (Lisa 3)	-1,157	-969,511
Sidusettevõtte soetamine (Lisa 3)	-1,020	0
Saadud intressid	186,117	23,007
	<b>-1,314,966</b>	<b>-8,584,600</b>
<b>Rahavood finantseerimistegevusest</b>		
Aktsiate emiteerimine	0	3,668,735
Aktsiate emiteerimisega seotud kulud	-6,520	-132,891
Laekumised laenudest (Lisa 11)	1,357,847	12,609,227
Laenude ja võlakirjade tagasimaksed (Lisa 11)	-1,555,385	-7,473,544
Kasutatud arvelduskrediidi muutus (Lisa 11)	74,143	-18,249
Kapitalirendi põhimaksete tasumine (Lisa 11)	-27,010	-5,073
Makstud intressid	-751,766	-217,778
	<b>-908,691</b>	<b>8,430,427</b>
<b>RAHAVOOD KOKKU</b>	<b>-103,999</b>	<b>1,080,822</b>
<b>Raha ja raha ekvivalendid</b>		
- perioodi alguses	1,407,608	326,786
- suurenemine (+) / vähenemine (-)	-103,999	1,080,822
<b>- perioodi lõpus</b>	<b>1,303,609</b>	<b>1,407,608</b>

(auditeerimata, tuhandetes eurodes)	<b>01.09.2006- 31.08.2007</b>	<b>01.09.2005- 31.08.2006</b>
<b>Rahavood äritegevusest</b>		
Aruandeperioodi kasum	67,062	94,926
Korrigeerimised	80,070	-1,131
Äritegevusega seotud nõuete muutus	13,004	-17,664
Varude muutus	-2,235	-2,971
Äritegevusega seotud kohustuste muutus	-22,169	5,821
Ettemakstud tulumaks	-261	-50
	<b>135,471</b>	<b>78,931</b>
<b>Rahavood investeerimistegevusest</b>		
Materiaalse ja immateriaalse põhivara soetamine (Lisad 9, 10)	-140,708	-500,090
Laekumised materiaalse põhivara müügist	43,942	11,607
Laekumised sidusettevõtete müügist (Lisa 3)	969	320
Tütarettevõtete soetamine (Lisa 3)	-74	-61,963
Sidusettevõtte soetamine (Lisa 3)	-65	0
Saadud intressid	11,895	1,470
	<b>-84,041</b>	<b>-548,656</b>
<b>Rahavood finantseerimistegevusest</b>		
Aktsiate emiteerimine	0	234,475
Aktsiate emiteerimisega seotud kulud	-417	-8,493
Laekumised laenudest (Lisa 11)	86,782	805,876
Laenude ja võlakirjade tagasimaksed (Lisa 11)	-99,407	-477,647
Kasutatud arvelduskrediidi muutus (Lisa 11)	4,739	-1,166
Kapitalirendi põhimaksete tasumine (Lisa 11)	-1,727	-324
Makstud intressid	-48,047	-13,918
	<b>-58,077</b>	<b>538,803</b>
<b>RAHAVOOD KOKKU</b>	<b>-6,647</b>	<b>69,078</b>
<b>Raha ja raha ekvivalendid</b>		
- perioodi alguses	89,963	20,885
- suurenemine (+) / vähenemine (-)	-6,647	69,078
<b>- perioodi lõpus</b>	<b>83,316</b>	<b>89,963</b>



**KONSOLIDEERITUD OMAKAPITALI MUUTUSTE ARUANNE**

(auditeerimata, tuhandetes kroonides)	Aksia- kapital	Üle- kurs	Registreerima ta aktsiakapital koos ülekursiga	Realiseerimata kursivahed	Laevade ümber- hindlus	Derivatíivi reserv	Kohustuslik reserv- kapital	Jaotamata kasum	Aktsionäride le kuuluv oma-kapital	Vähemus- osalus	Kokku
<b>31. august 2005</b>	<b>1,100,000</b>	<b>0</b>	<b>0</b>	<b>0</b>	<b>0</b>	<b>0</b>	<b>27,500</b>	<b>1,528,048</b>	<b>2,655,548</b>	<b>274</b>	<b>2,655,822</b>
<b>Omakapitali muutused 2005/2006</b>											
<b>12 kuud</b>											
Aktsiate emiteerimine	315,000	2,012,394	1,475,727	0	0	0	0	0	3,803,121	0	3,803,121
Vähemusalusele makstud dividendid	0	0	0	0	0	0	0	0	0	-150	-150
2005/2006 12 kuu puhaskasum (Lisa 6)	0	0	0	0	0	0	0	1,484,206	1,484,206	1,065	1,485,271
Laevade ümberhindlus	0	0	0	0	1,138,827	0	0	0	1,138,827	0	1,138,827
Derivatíivide ümberhindlus (Lisa 7)	0	0	0	0	0	-7,636	0	0	-7,636	0	-7,636
Kursivahed	0	0	0	23	0	0	0	0	23	0	23
<b>Aruandeperioodi muutused kokku</b>	<b>0</b>	<b>0</b>	<b>0</b>	<b>23</b>	<b>1,138,827</b>	<b>-7,636</b>	<b>0</b>	<b>1,484,206</b>	<b>2,615,420</b>	<b>1,065</b>	<b>2,616,485</b>
<b>31. august 2006</b>	<b>1,415,000</b>	<b>2,012,394</b>	<b>1,475,727</b>	<b>23</b>	<b>1,138,827</b>	<b>-7,636</b>	<b>27,500</b>	<b>3,012,254</b>	<b>9,074,089</b>	<b>1,189</b>	<b>9,075,278</b>
<b>31. august 2006</b>	<b>1,415,000</b>	<b>2,012,394</b>	<b>1,475,727</b>	<b>23</b>	<b>1,138,827</b>	<b>-7,636</b>	<b>27,500</b>	<b>3,012,254</b>	<b>9,074,089</b>	<b>1,189</b>	<b>9,075,278</b>
<b>Omakapitali muutused 2006/2007 12 kuud</b>											
Aktsiate emiteerimine (Lisa 11)	5,323,170	-2,002,395	-1,475,727	0	0	0	0	-1,845,049	-1	0	-1
2005/2006 kasumi jaotamine	0	0	0	0	0	0	74,210	-74,210	0	0	0
Vähemusaluse soetamine	0	0	0	0	0	0	0	0	0	-1,189	-1,189
2006/2007 kasumi muutused											
2006/2007 12 kuu puhaskasum (Lisa 6)	0	0	0	0	0	0	0	1,049,287	1,049,287	0	1,049,287
Edasilükkunud tulumaksu ümberarvestus	0	0	0	0	0	0	0	3,537	3,537	0	3,537
Laevade ümberhindlus	0	0	0	0	-37,958	0	0	37,958	0	0	0
Derivatíivide ümberhindlus	0	0	0	0	0	7,636	0	0	7,636	0	7,636
Kursivahed	0	0	0	389	0	0	0	0	389	0	389
<b>Aruandeperioodi muutused kokku</b>	<b>0</b>	<b>0</b>	<b>0</b>	<b>389</b>	<b>-37,958</b>	<b>7,636</b>	<b>0</b>	<b>1,090,782</b>	<b>1,060,849</b>	<b>0</b>	<b>1,060,849</b>
<b>31. august 2007</b>	<b>6,738,170</b>	<b>9,999</b>	<b>0</b>	<b>412</b>	<b>1,100,869</b>	<b>0</b>	<b>101,710</b>	<b>2,183,777</b>	<b>10,134,937</b>	<b>0</b>	<b>10,134,937</b>

(auditeerimata, tuhandetes kroonides)	Aktsia- kapital	Üle- kurs	Registreerimat a aktsiakapital koos ülekursiga	Realiseerimata kursivahed	Laevade ümber- hindlus	Derivatiivi reserv	Kohustuslik reserv- kapital	Jaotamata kasum	Aktsionäride le kuuluv oma-kapital	Vähemus- osalus	Kokku
<b>31. august 2005</b>	<b>70,303</b>	<b>0</b>	<b>0</b>	<b>0</b>	<b>0</b>	<b>0</b>	<b>1,758</b>	<b>97,660</b>	<b>169,721</b>	<b>17</b>	<b>169,738</b>
<b>Omakapitali muutused 2005/2006</b>											
<b>12 kuud</b>											
Aktsiate emiteerimine	20,132	128,615	94,316	0	0	0	0	0	243,063	0	243,063
Vähemusosalusele makstud dividendid	0	0	0	0	0	0	0	0	0	-10	-10
2005/2006 12 kuu puhaskasum (Lisa 6)	0	0	0	0	0	0	0	94,858	94,858	68	94,926
Laevade ümberhindlus (Lisa 9)	0	0	0	0	72,784	0	0	0	72,784	0	72,784
Derivatiivide ümberhindlus (Lisa 7)	0	0	0	0	0	-488	0	0	-488	0	-488
Kursivahed	0	0	0	2	0	0	0	0	2	0	2
<b>Aruandeperioodi muutused kokku</b>	<b>0</b>	<b>0</b>	<b>0</b>	<b>2</b>	<b>72,784</b>	<b>-488</b>	<b>0</b>	<b>94,858</b>	<b>167,516</b>	<b>68</b>	<b>167,224</b>
<b>31. august 2006</b>	<b>90,435</b>	<b>128,615</b>	<b>94,316</b>	<b>2</b>	<b>72,784</b>	<b>-488</b>	<b>1,758</b>	<b>192,518</b>	<b>579,940</b>	<b>76</b>	<b>580,016</b>
<b>31. august 2006</b>	<b>90,435</b>	<b>128,615</b>	<b>94,316</b>	<b>2</b>	<b>72,784</b>	<b>-488</b>	<b>1,758</b>	<b>192,518</b>	<b>579,940</b>	<b>76</b>	<b>580,016</b>
<b>Omakapitali muutused 2006/2007 12</b>											
<b>kuud</b>											
Aktsiate emiteerimine (Lisa 11)	340,213	-127,976	-94,316	0	0	0	0	-117,921	0	0	0
2005/2006 kasumi jaotamine	0	0	0	0	0	0	4,742	-4,742	0	0	0
Vähemusosaluse soetamine	0	0	0	0	0	0	0	0	0	-76	-76
<b>2006/2007 kasumi muutused</b>											
2006/2007 12 kuu puhaskasum (Lisa 6)	0	0	0	0	0	0	0	67,062	67,062	0	67,062
Edasilükkunud tulumaksu ümberarvestus	0	0	0	0	0	0	0	226	226	0	226
Laevade ümberhindlus	0	0	0	0	-2,426	0	0	2,426	0	0	0
Derivatiivide ümberhindlus	0	0	0	0	0	488	0	0	488	0	488
Kursivahed	0	0	0	25	0	0	0	0	25	0	25
<b>Aruandeperioodi muutused kokku</b>	<b>0</b>	<b>0</b>	<b>0</b>	<b>25</b>	<b>-2,426</b>	<b>488</b>	<b>0</b>	<b>69,714</b>	<b>67,801</b>	<b>0</b>	<b>67,801</b>
<b>31. august 2007</b>	<b>430,648</b>	<b>639</b>	<b>0</b>	<b>27</b>	<b>70,358</b>	<b>0</b>	<b>6,500</b>	<b>139,569</b>	<b>647,741</b>	<b>0</b>	<b>647,741</b>

## AUDITEERIMATA VAHEARUANDE LISAD

### Lisa 1 ÜLDINE INFORMATSIOON

AS Tallink Grupp ja tema tütarettevõtete (edaspidi "Kontsern") 2006/2007 12 kuu konsolideeritud auditeerimata vahearuanne kinnitati 26. oktoobril 2007 vastavalt juhatuse otsusele. AS Tallink Grupp on Eestis registreeritud ja Eestis tegutsev ettevõtte, mille töötajate arv ulatus 31. august 2007 seisuga 6,481 inimeseni (31. august 2006 : 5,987).

### Lisa 2 KOKKUVÕTE OLULISEMATEST ARVESTUSPRINTSIIPIDEST

AS-i Tallink Grupp raamatupidamise aruanded on koostatud kooskõlas Rahvusvaheliste Finantsaruandluse Standarditega (IFRS), nagu need on vastu võetud Euroopa Liidu poolt kokkuvõtliku versioonina vastavalt IAS 34-le "Vahearuanndlus".

Vahearuanne koostamisel on kasutatud samu põhimõtteid ja arvestusprintsiipe kui 31. august 2006 aastaaruande koostamisel. Info raamatupidamislike hinnangute muutuse kohta on toodud lisa 9.

Vahearuanne on koostatud tuhandetes Eesti kroonides (EEK). Vastavad Eesti krooni numbrid on esitatud ka eurodes (EUR) kasutades vahetuskurssi 1EUR = 15.6466 EEK.

### Lisa 3 TÜTARETTEVÕTTED

AS Tallink Grupp ostis 7. septembril 2006 Peter Rooselt 30% vähemusosaluse tütarettevõttes OÜ TLG Meedia. Pärast antud tehingut sai AS Tallink Grupp OÜ TLG Meedia ainuomanikuks. Vähemusosaluse ostuhind oli 500 tuhat EEK (32 tuhat EUR). Vähemusosaluse varade ja kohustuste õiglase väärtus oli 1,189 tuhat EEK (76 tuhat EUR). Tehingu tulemusena tekkis negatiivne firmaväärtus 689 tuhat EEK (44 tuhat EUR).

AS Tallink Grupp tütarettevõtte AS HTG Invest asutas septembris 2006 100%-lise osalusega tütarettevõtte HTG Stevedoring OY. Sissemakse aktsiakapitali summas 125 tuhat EEK (8 tuhat EUR) teostati septembris 2006. Uus tütarettevõtte on registreeritud Soomes ning asutati stividoriteenuste osutamiseks. AS HTG Invest müüs märtsis 2007 100%-lise osaluse firmas HTG Stevedoring OY AS-le Tallink Grupp.

AS Tallink Grupp tütarettevõtte OÜ TLG Hotell soetas jaanuaris 2007 AS Infortarilt 100% osaluse OÜ-s Hera Salongid. Ostuhind oli 960 tuhat EEK (61 tuhat EUR). OÜ Hera Salongid tegeleb iluteenuste osutamiseega. Soetatud OÜ Hera Salongid eristatavate varade ja kohustuste õiglasel väärtusel on järgmised:

	tuhandetes kroonides		tuhandetes eurodes	
	Bilansiline väärtus	Ostul arvestatud väärtus	Bilansiline väärtus	Ostul arvestatud väärtus
Raha ja raha ekvivalendid	303	303	19	19
Nõuded ja ettemaksud	128	128	8	8
Varud	160	160	10	10
Materiaalne põhivara	652	652	42	42
<b>Varad kokku</b>	<b>1,243</b>	<b>1,243</b>	<b>79</b>	<b>79</b>
Lühiajalised kohustused	1,544	1,544	99	99
<b>Kohustused kokku</b>	<b>1,544</b>	<b>1,544</b>	<b>99</b>	<b>99</b>
<b>Netovara õiglase väärtus</b>	<b>-301</b>	<b>-301</b>	<b>-20</b>	<b>-20</b>
<b>Ostuhind</b>		<b>960</b>		<b>61</b>
<b>Firmaväärtus</b>		<b>1,261</b>		<b>81</b>

AS Tallink Grupp tütarettevõtte Tallink Silja OY müüs aprillis 2007 kõik talle kuuluvad 50% Norra sidusettevõtte Reisevarehuset AS aktsiatest. Aktsiad müüdi firmale Det Nordenfeldske Dampskibsselskab AS hinnaga 7,745 tuhat EEK (495 tuhat EUR).

AS Tallink Grupp tütarettevõtte Tallink Silja OY müüs kõik talle kuuluvad 50% AS Baltic Tours aktsiatest. Aktsiad müüdi AS-le M&A hinnaga 7,417 tuhat EEK (474 tuhat EUR). Nimetatud tehing ei ole käsitletav tehinguna seotud osapoollega.

2006/2007 12 kuu konsolideeritud  
auditeerimata vahearuanne  
AS Tallink Grupp

AS Tallink Grupp asutas uue sidusettevõtte AS Tallink Takso. AS-i Tallink Grupp osaluseks saab 34 %. Aktsiakapitali sissemaks ettemaks 1,020 tuhat EEK (65 tuhat EUR) teostati augustis 2007. Ettevõtte registreeriti 2007.a. septembris.

#### **Lisa 4                    SEGMENTI INFORMATSIOON**

Kontserni esmasteks segmentideks on geograafilised segmendid (liinide lõikes ja maismaal) ning lisanduvateks segmentideks on ärisegmendid (piletimüük, reisipaketi müük, kaubaveo müük, majutuse müük, müük laevades ja maismaal asuvates restoranides ja poodides, müügitulu laeva rentimisest, muud)

2006/2007 12 kuu konsolideeritud  
auditeerimata vahearuanne  
AS Tallink Grupp

**Geograafilised segmendid**

(tuhandetes kroonides)

<b>01.09.2006-31.08.2007</b>	<b>Eesti Soome liin</b>	<b>Eesti Rootsi liinid</b>	<b>Läti Rootsi liin</b>	<b>Saksa Soome liin</b>	<b>Soome Rootsi liin</b>	<b>Ärid Maismaal (Eesti)</b>	<b>Muud</b>	<b>Segmentidevaheline elimineerimine</b>	<b>Kokku</b>
<b>Müügitulu</b>									
Segmenditulu	2,641,659	1,407,463	373,119	1,373,173	5,657,963	259,056	190,853	0	11,903,286
kontsernivälistele klientidele									
Segmentidevaheline müük	0	0	0	0	0	88,098	0	-88,098	0
	<b>2,641,659</b>	<b>1,407,463</b>	<b>373,119</b>	<b>1,373,173</b>	<b>5,657,963</b>	<b>347,154</b>	<b>190,853</b>	<b>-88,098</b>	<b>11,903,286</b>
<b>Segmendi tulem</b>	<b>817,409</b>	<b>212,696</b>	<b>4,201</b>	<b>203,890</b>	<b>1,016,408</b>	<b>42,279</b>	<b>47,371</b>	<b>0</b>	<b>2,344,254</b>
Kontserni ühised ärikulud									-790,096
Negatiivne firmaväärtus (Lisa 3)									689
Finantstulud/-kulud (Lisa 5)									-597,335
Kasum sidusettevõtte aktstiatel									7,698
<b>Kasum enne tulumaksu</b>									<b>965,210</b>
<b>01.09.2005-31.08.2006</b>									
<b>Müügitulu</b>									
Segmenditulu	2,656,856	1,370,932	137,854	598,886	1,324,219	183,985	58,179	0	6,330,911
kontsernivälistele klientidele									
Segmentidevaheline müük	0	38,866	0	0	0	60,319	0	-99,185	0
	<b>2,656,856</b>	<b>1,409,798</b>	<b>137,854</b>	<b>598,886</b>	<b>1,324,219</b>	<b>244,304</b>	<b>58,179</b>	<b>-99,185</b>	<b>6,330,911</b>
<b>Segmendi tulem</b>	<b>582,112</b>	<b>163,353</b>	<b>-32,646</b>	<b>156,944</b>	<b>441,028</b>	<b>53,924</b>	<b>12,736</b>	<b>0</b>	<b>1,377,451</b>
Kontserni ühised ärikulud									-330,926
Negatiivne firmaväärtus									710,496
Finantstulud/-kulud (Lisa 5)									-271,717
<b>Kasum enne tulumaksu</b>									<b>1,485,304</b>

Lisad lehekülgedel 19 – 31 on käesolevate aruannete lahutamatu osa..

2006/2007 12 kuu konsolideeritud  
auditeerimata vahearuanne  
AS Tallink Grupp

(tuhandetes eurodes)

<b>01.09.2006-31.08.2007</b>	<b>Eesti Soome liin</b>	<b>Eesti Rootsi liinid</b>	<b>Läti Rootsi liin</b>	<b>Saksa Soome liin</b>	<b>Soome Rootsi liin</b>	<b>Ärid Maismaal (Eesti)</b>	<b>Muud</b>	<b>Segmentidevaheline elimineerimine</b>	<b>Kokku</b>
<b>Müügitulu</b>									
Segmenditulu kontsernivälistele klientidele	168,833	89,953	23,847	87,762	361,610	16,556	12,198	0	760,759
Segmentidevaheline müük	0	0	0	0	0	5,631	0	-5,631	0
	<b>168,833</b>	<b>89,953</b>	<b>23,847</b>	<b>87,762</b>	<b>361,610</b>	<b>22,187</b>	<b>12,198</b>	<b>-5,631</b>	<b>760,759</b>
<b>Segmendi tulem</b>	<b>52,242</b>	<b>13,594</b>	<b>268</b>	<b>13,031</b>	<b>64,960</b>	<b>2,702</b>	<b>3,028</b>	<b>0</b>	<b>149,825</b>
Kontserni ühised ärikulud									-50,497
Negatiivne firmaväärtus (Lisa 3)									44
Finantstulud/-kulud (Lisa 5)									-38,176
Kasum sidusettevõtte aktsiatest									492
<b>Kasum enne tulumaksu</b>									<b>61,688</b>
<b>01.09.2005-31.08.2006</b>	<b>Eesti Soome liin</b>	<b>Eesti Rootsi liinid</b>	<b>Läti Rootsi liin</b>	<b>Saksa Soome liin</b>	<b>Soome Rootsi liin</b>	<b>Ärid Maismaal (Eesti)</b>	<b>Muud</b>	<b>Segmentidevaheline elimineerimine</b>	<b>Kokku</b>
<b>Müügitulu</b>									
Segmenditulu kontsernivälistele klientidele	169,804	87,619	8,810	38,276	84,633	11,759	3,718	0	404,619
Segmentidevaheline müük	0	2,484	0	0	0	3,855	0	-6,339	0
	<b>169,804</b>	<b>90,103</b>	<b>8,810</b>	<b>38,276</b>	<b>84,633</b>	<b>15,614</b>	<b>3,718</b>	<b>-6,339</b>	<b>404,619</b>
<b>Segmendi tulem</b>	<b>37,204</b>	<b>10,440</b>	<b>-2,087</b>	<b>10,031</b>	<b>28,187</b>	<b>3,446</b>	<b>814</b>	<b>0</b>	<b>88,035</b>
Kontserni ühised ärikulud									-21,150
Negatiivne firmaväärtus									45,409
Finantstulud/-kulud (Lisa 5)									-17,366
<b>Kasum enne tulumaksu</b>									<b>94,928</b>

Lisad lehekülgedel 19 – 31 on käesolevate aruannete lahutamatu osa..

**Ärisedmendid**

	(tuhandetes kroonides)		(tuhandetes eurodes)	
	01.09.2006- 31.08.2007	01.09.2005- 31.08.2006	01.09.2006- 31.08.2007	01.09.2005- 31.08.2006
Piletimüük	2,808,402	1,803,179	179,490	115,244
Reisipaketi müük	55,756	157,622	3,563	10,074
Kaubaveo müük	2,410,306	1,229,382	154,047	78,572
Majutuse müük	110,963	95,043	7,092	6,074
Müük laevades ja maismaal asuvates restoranides ja poodides	5,945,192	2,776,707	379,967	177,464
Müügitulu laevade rentimisest	188,728	57,316	12,062	3,663
Muud	383,939	211,662	24,538	13,528
<b>Kontserni müügitulu kokku</b>	<b>11,903,286</b>	<b>6,330,911</b>	<b>760,759</b>	<b>404,619</b>

**Lisa 5 FINANTSTULUD JA -KULUD**

	(tuhandetes kroonides)		(tuhandetes eurodes)	
	01.09.2006 - 31.08.2007	01.09.2005 - 31.08.2006	01.09.2006 - 31.08.2007	01.09.2005 - 31.08.2006
Neto valuutakursimuutuste kasum	11,934	0	763	0
Intrissiwapi tulu	170,265	12,993	10,882	830
Muud intressi- ja finantstulud	21,685	31,861	1,386	2,037
<b>Finantstulud kokku</b>	<b>203,884</b>	<b>44,854</b>	<b>13,031</b>	<b>2,867</b>
Neto valuutakursimuutuste kahjum	0	-1,080	0	-69
Intrissikulud	-786,270	-298,028	-50,252	-19,048
Intrissiwapi kulu	-1,517	0	-97	0
Valuutakursi derivatiivi netokulu	-5,750	-17,463	-367	-1,116
Muud finantskulud	-7,682	0	-491	0
<b>Finantskulud kokku</b>	<b>-801,219</b>	<b>-316,571</b>	<b>-51,207</b>	<b>-20,233</b>

**Lisa 6 KASUM AKTSIA KOHTA**

Tava puhaskasumi arvutamiseks aktsia kohta jagatakse lihtaktsionäridele jaotatav aruandeperioodi puhaskasum aruandeperioodi jooksul käibel olnud lihtaktsiate kaalutud keskmise arvuga. Kuna Kontsernil ei ole potentsiaalseid lihtaktsiaid, võrdub lahustatud puhaskasum aktsia kohta tava puhaskasumiga aktsia kohta.

	(tuhandetes kroonides)		(tuhandetes eurodes)	
	01.09.2006 - 31.08.2007	01.09.2005 - 31.08.2006	01.09.2006 - 31.08.2007	01.09.2005 - 31.08.2006
Kaalutud keskmine lihtaktsiate arv (tk) [1]	673,817,040	521,527,765	673,817,040	521,527,765
Lihtaktsionäridele jagatav puhaskasum	1,049,287	1,484,206	67,062	94,858
Kasum aktsia kohta (EEK/EUR)	1.56	2.85	0.10	0.18

31. jaanuaril 2007 toimunud emissiooni tulemusena suurenes aktsiate arv 168,454,260 aktsialt 673,817,040 aktsiani (vt. lisa 11).

Kuna nimetatud aktsiakapitali suurendamine viidi läbi fondiemissioonina, siis on võrdlusperioodi kaalutud keskmist lihtaktsiate arvu korrigeeritud ja aruandeperioodi aktsia kasumi arvutamisel on lihtaktsiate kaalutud keskmise arvuna kasutatud 673,817,040.

Võrdlusperioodi kaalutud keskmine aktsiate arv on saadud järgmiselt:

- periood 1. september 2005 kuni 7. detsember 2005 (98 päeva) - 4\*110,000,000 aktsiat;
- periood 8. detsember 2005 kuni 30. juuni 2006 (205 päeva) - 4\*136,500,000 aktsiat;
- periood 1. juuli 2006 kuni 29. august 2006 (60 päeva) - 4\*141,500,000 aktsiat;
- periood 30. august 2006 kuni 31. august 2006 (2 päeva) - 4\*168,454,260 aktsiat;

**Lisa 7 TULETISINSTRUMENDID**

Kontsern kasutab intressiriskide maandamiseks intressiswap'i. Kui rahavoogude riskimaandamise efektiivsus on tõestatud, kajastatakse tuletisinstrumenti õiglase väärtuse muutus omakapitalis reservina. Tuletisinstrumentid saadud reaalsed kasumid või kahjumid kajastatakse kasumiaruandes. Muutused tuletisinstrumenti õiglases väärtuses, mis ei kvalifitseeru rahavoogude riskide maandamise arvestuseks vastavalt IAS 39 –le, kajastatakse otse kasumiaruandes.

Aruandeperioodi muutused:  
(tuhandetes kroonides)

	Lõpp- tähtaeg	31.08.2007		31.08.2006	
		Lepinguline summa	Õiglane väärtus	Lepinguline summa	Õiglane väärtus
Ingressiswap, mis kvalifitseerub rahavoogude riskide maandamiseks [1]	2013	0	0	1,564,660	-7,636
Ingressiswap, mis ei kvalifitseeru rahavoogude riskide maandamiseks	2007	0	0	53,088	430
Ingressiswap, mis ei kvalifitseeru rahavoogude riskide maandamiseks [2]	2012	0	0	1,157,848	11,203
Ingressiswap, mis ei kvalifitseeru rahavoogude riskide maandamiseks [3]	2013	0	0	2,065,351	-16,523
Ingressiswap, mis ei kvalifitseeru rahavoogude riskide maandamiseks [4]	2012	0	0	0	0
Ingressiswap, mis ei kvalifitseeru rahavoogude riskide maandamiseks	2007	2,253,110	1,799	0	0
Ingressiswap, mis ei kvalifitseeru rahavoogude riskide maandamiseks	2007	1,564,660	-1,252	0	0
Valuutakursi swap, mis ei kvalifitseeru rahavoogude riskide maandamiseks	2007	277,211	-1,205	0	0
Valuutakursi swap, mis ei kvalifitseeru rahavoogude riskide maandamiseks	2007	187,759	-5,523	0	0
Positiivse väärtusega derivatiivid kokku			1,799		11,633
Negatiivse väärtusega derivatiivid kokku			7,980		24,159

	Lõpp- tähtaeg	31.08.2007		31.08.2006	
		Lepinguline summa	Õiglane väärtus	Lepinguline summa	Õiglane väärtus
Ingressiswap, mis kvalifitseerub rahavoogude riskide maandamiseks [1]	2013	0	0	100,000	-488
Ingressiswap, mis ei kvalifitseeru rahavoogude riskide maandamiseks	2007	0	0	3,393	27
Ingressiswap, mis ei kvalifitseeru rahavoogude riskide maandamiseks [2]	2012	0	0	74,000	716
Ingressiswap, mis ei kvalifitseeru rahavoogude riskide maandamiseks [3]	2013	0	0	132,000	-1,056
Ingressiswap, mis ei kvalifitseeru rahavoogude riskide maandamiseks [4]	2012	0	0	0	0
Ingressiswap, mis ei kvalifitseeru rahavoogude riskide maandamiseks	2007	144,000	115	0	0
Ingressiswap, mis ei kvalifitseeru rahavoogude riskide maandamiseks	2007	100,000	-80	0	0
Valuutakursi swap, mis ei kvalifitseeru rahavoogude riskide maandamiseks	2007	17,717	-77	0	0
Valuutakursi swap, mis ei kvalifitseeru rahavoogude riskide maandamiseks	2007	12,000	-353	0	0
Positiivse väärtusega derivatiivid kokku			115		743
Negatiivse väärtusega derivatiivid kokku			510		1,544

[1] Leping lõpetati ennetähtaegselt juulis 2007.

[2] Leping lõpetati ennetähtaegselt novembris 2006.

[3] Leping lõpetati ennetähtaegselt aprillis 2007.

[4] Leping lõpetati ennetähtaegselt juulis 2007.



**Lisa 8 KINNISVARAINVESTEERING**

	(tuhandetes kroonides)	(tuhandetes eurodes)
<b>Õiglane väärtus 31. august 2006</b>	<b>0</b>	<b>0</b>
Ületoomine materiaalse põhivara alt	282	18
Õiglase väärtuse muutus	4,412	282
<b>Õiglane väärtus 31. august 2007</b>	<b>4,694</b>	<b>300</b>

**Lisa 9 MATERIAALNE PÕHIVARA**

(tuhandetes kroonides)

	Maa ja ehitised	Laevad [1]	Masinad ja seadmed	Ette- maksed [2]	Kokku
<b>Jääkväärtus 31. august 2006</b>	<b>145,989</b>	<b>21,053,598</b>	<b>115,964</b>	<b>541,602</b>	<b>21,857,153</b>
Soetused	2,264	1,785,103	71,692	236,948	2,096,007
Tütarettevõtte soetus (Lisa 3)	0	0	500	152	652
Kursivahed	-798	0	9	0	-789
Üleviimine kinnisvarainvesteeringu alla [3]	-282	0	0	0	-282
Väljaminekud	-391	-493,680	-11,600	0	-505,671
Aruandeperioodi amortisatsioon	-13,118	-769,804	-64,147	0	-847,069
<b>Jääkväärtus 31. august 2007</b>	<b>133,664</b>	<b>21,575,217</b>	<b>112,418</b>	<b>778,702</b>	<b>22,600,001</b>

**31. august 2007 seisuga**

-soetusmaksumus	159,574	22,307,890	223,344	778,702	23,469,510
-akumuleeritud amortisatsioon	-25,910	-732,673	-110,926	0	-869,509

	Maa ja ehitised	Laevad	Masinad ja seadmed	Ette- maksed	Kokku
<b>Jääkväärtus 31. august 2005</b>	<b>11,587</b>	<b>5,818,082</b>	<b>31,299</b>	<b>275,752</b>	<b>6,136,720</b>
Soetused	5,923	7,513,559	24,609	265,850	7,809,941
Tütarettevõtte soetus	134,348	7,127,027	87,518	0	7,348,893
Ümberhindlus	0	1,138,827	0	0	1,138,827
Kursivahed	0	0	23	0	23
Väljaminekud	-673	-164,391	-10,375	0	-175,439
Aruandeperioodi amortisatsioon	-5,196	-379,506	-17,110	0	-401,812
<b>Jääkväärtus 31. august 2006</b>	<b>145,989</b>	<b>21,053,598</b>	<b>115,964</b>	<b>541,602</b>	<b>21,857,153</b>

**31. august 2006 seisuga**

-soetusmaksumus	158,781	21,053,598	186,355	541,602	21,940,336
-akumuleeritud amortisatsioon	-12,792	0	-70,391	0	-83,183

(tuhandetes eurodes)

	Maa ja ehitised	Laevad [1]	Masinad ja seadmed	Ette- maksed [2]	Kokku
<b>Jääkväärtus 31. august 2006</b>	<b>9,330</b>	<b>1,345,570</b>	<b>7,412</b>	<b>34,615</b>	<b>1,396,927</b>
Soetused	145	114,089	4,582	15,143	133,959
Tütarettevõtte soetus (Lisa 3)	0	0	32	10	42
Kursivahed	-51	0	0	0	-51
Üleviimine kinnisvarainvesteeringu alla [3]	-18	0	0	0	-18
Väljaminekud	-25	-31,552	-741	0	-32,318
Aruandeperioodi amortisatsioon	-838	-49,199	-4,101	0	-54,138

2006/2007 12 kuu konsolideeritud  
auditeerimata vahearuanne  
AS Tallink Grupp

<b>Jääkväärtus 31. august 2007</b>	<b>8,543</b>	<b>1,378,908</b>	<b>7,184</b>	<b>49,768</b>	<b>1,444,403</b>
------------------------------------	--------------	------------------	--------------	---------------	------------------

**31. august 2007 seisuga**

-soetusmaksumus	10,199	1,425,734	14,274	49,768	1,499,975
-akumuleeritud amortisatsioon	-1,656	-46,826	-7,090	0	-55,572

	<b>Maa ja ehitised</b>	<b>Laevad</b>	<b>Masinad ja seadmed</b>	<b>Ette-maksud</b>	<b>Kokku</b>
<b>Jääkväärtus 31. august 2005</b>	<b>741</b>	<b>371,842</b>	<b>2,001</b>	<b>17,624</b>	<b>392,208</b>
Soetused	378	480,204	1,573	16,991	499,146
Tütaretevõtte soetus	8,586	455,500	5,594	0	469,680
Ümberhindlus	0	72,784	0	0	72,784
Kursivahed	0	0	1	0	1
Väljaminekud	-43	-10,506	-663	0	-11,212
Aruandeperioodi amortisatsioon	-332	-24,255	-1,093	0	-25,680
<b>Jääkväärtus 31. august 2006</b>	<b>9,330</b>	<b>1,345,570</b>	<b>7,412</b>	<b>34,615</b>	<b>1,396,927</b>

**31. august 2006 seisuga**

-soetusmaksumus	10,148	1,345,570	11,910	34,615	1,402,243
-akumuleeritud amortisatsioon	-818	0	-4,498	0	-5,316

[1] Kontserni juhtkond muutis laevade amortisatsiooni arvestamise raamatupidamislikke hinnanguid alates 01.09.2006 vastavalt redigeeritud IAS 16-le. Amortisatsiooni arvestatakse laeva kui ühiku kohta lineaarsel meetodil vastavalt kasulikule eluale:

Laevad, mis on ehitatud peale 1990 nn "uusehitised" - 35 aastat

Laevad, mis on ehitatud enne 1990 nn "kasutatud" - 17 kuni 22 aastat

Alates 01.09.2006 arvestatakse laeva lõppväärtus protsendina jääkväärtusest. Laevade lõppväärtus on 15% välja arvatud ML Kapella, mille lõppväärtus on 40%.

Materiaalse põhivara lõppväärtus ja kasulik eluiga vaadatakse üle vähemalt igal majandusaastal ja kui uued hinnangud erinevad eelnevatest, kajastatakse muutused raamatupidamislike hinnangute muutustena.

Kasuliku eluea ja lõppväärtuste muutuste mõjuna vähenes käesoleval majandusaastal amortisatsioonikulu summas 94,375 tuhat EEK (6,032 tuhat EUR). Kontserni vastavalt 30. novembril 2006 ja 28. veebruaril 2007 lõppenud 3- ja 6- kuulise perioodi vahearuannetes kasutati amortisatsioonikulu arvutamisel ja kajastamisel veel eelnevaid hinnanguid.

[2] Seisuga 31.08.2007 sisaldab ettemakseid 3 uue laeva eest

[3] Maa, mille soetusmaksumus on 282 tuhat EEK (18 tuhat EUR), on üle viidud kinnisvarainvesteeringuks. Nimetatud maa kuulub Tallink Silja OY-le ning kontsern omandas selle eelmisel majandusaastal toimunud Silja OY ostutehingu kaudu.

**Lisa 10 IMMATERIAALNE PÕHIVARA**

(tuhandetes kroonides)

	<b>Firmaväärtus</b>	<b>Kaubamärk</b>	<b>Muud</b>	<b>Ettemaksed</b>	<b>Kokku</b>
<b>Jääkväärtus 31. august 2006</b>	<b>173,148</b>	<b>904,405</b>	<b>180,879</b>	<b>0</b>	<b>1,258,432</b>
Soetused	0	0	86,490	19,111	105,601
Tütaretevõtte soetus (Lisa 3)	1,261	0	0	0	1,261
Väljaminekud	0	0	-3,286	0	-3,286
Aruandeperioodi amortisatsioon	0	-45,624	-32,792	0	-78,416
<b>Jääkväärtus 31. august 2007</b>	<b>174,409</b>	<b>858,781</b>	<b>231,291</b>	<b>19,111</b>	<b>1,283,592</b>

31. august 2007 seisuga

- soetusmaksumus	174,409	912,009	272,731	19,111	1,378,260
- akumuleeritud amortisatsioon	0	-53,228	-41,440	0	-94,668

	<b>Firmaväärtus</b>	<b>Kaubamärk</b>	<b>Muud</b>	<b>Kokku</b>
<b>Jääkväärtus 31. august 2005</b>	<b>173,148</b>	<b>0</b>	<b>3,005</b>	<b>176,153</b>
Soetused	0	0	14,774	14,774
Tütaretevõtte soetus (Lisa 3)	0	912,009	173,348	1,085,357
Aruandeperioodi amortisatsioon	0	-7,604	-10,248	-17,852
<b>Jääkväärtus 31. august 2006</b>	<b>173,148</b>	<b>904,405</b>	<b>180,879</b>	<b>1,258,432</b>

31. august 2006 seisuga

- soetusmaksumus	173,148	912,009	194,512	1,279,669
- akumuleeritud amortisatsioon	0	-7,604	-13,633	-21,237

(tuhandetes eurodes)

	<b>Firmaväärtus</b>	<b>Kaubamärk</b>	<b>Muud</b>	<b>Ettemaksed</b>	<b>Kokku</b>
<b>Jääkväärtus 31. august 2006</b>	<b>11,066</b>	<b>57,802</b>	<b>11,560</b>	<b>0</b>	<b>80,428</b>
Soetused	0	0	5,528	1,221	6,749
Tütaretevõtte soetus (Lisa 3)	81	0	0	0	81
Väljaminekud	0	0	-210	0	-210
Aruandeperioodi amortisatsioon	0	-2,916	-2,096	0	-5,012
<b>Jääkväärtus 31. august 2007</b>	<b>11,147</b>	<b>54,886</b>	<b>14,782</b>	<b>1,221</b>	<b>82,036</b>

31. august 2007 seisuga

- soetusmaksumus	11,147	58,288	17,431	1,221	88,087
- akumuleeritud amortisatsioon	0	-3,402	-2,649	0	-6,051

	<b>Firmaväärtus</b>	<b>Kaubamärk</b>	<b>Muud</b>	<b>Kokku</b>
<b>Jääkväärtus 31. august 2005</b>	<b>11,066</b>	<b>0</b>	<b>192</b>	<b>11,258</b>
Soetused	0	0	945	945
Tütaretevõtte soetus (Lisa 3)	0	58,288	11,079	69,367
Aruandeperioodi amortisatsioon	0	-486	-656	-1,142
<b>Jääkväärtus 31. august 2006</b>	<b>11,066</b>	<b>57,802</b>	<b>11,560</b>	<b>80,428</b>

31. august 2006 seisuga

- soetusmaksumus	11,066	58,288	12,432	81,786
- akumuleeritud amortisatsioon	0	-486	-872	-1,358

**Lisa 11 INTRESSIKANDVAD LAENU- JA MUUD VÕLAKOHUSTUSED**

(tuhandetes kroonides)

	31. august 2006	Saadud laenud	Tagasi- maksed	Muud muutused [1]	31. august 2007
Kapitalirendi kohustus	50,558	0	-27,010	0	23,548
Võlakirjad	139,276	0	-140,000	724	0
Arvelduskrediit	0	74,143	0	0	74,143
Pikaajalised pangalaenud	14,765,761	1,357,847	-1,415,385	25,737	14,733,960
<b>KOKKU</b>	<b>14,955,595</b>	<b>1,431,990</b>	<b>-1,582,395</b>	<b>26,461</b>	<b>14,831,651</b>
Sh.lühiajaline osa	1,228,098				2,247,390
pikaajaline osa	13,727,497				12,584,261

(tuhandetes eurodes)

	31. august 2006	Saadud laenud	Tagasi- maksed	Muud muutused [1]	31. august 2007
Kapitalirendi kohustus	3,232	0	-1,727	0	1,505
Võlakirjad	8,901	0	-8,948	47	0
Arvelduskrediit	0	4,739	0	0	4,739
Pikaajalised pangalaenud	943,704	86,782	-90,459	1,644	941,671
<b>KOKKU</b>	<b>955,837</b>	<b>91,521</b>	<b>-101,134</b>	<b>1,691</b>	<b>947,915</b>
Sh.lühiajaline osa	78,490				143,634
pikaajaline osa	877,347				804,281

[1] Võlakirjade muud muutused on nominaalväärtuse ja saadud summa vahe kuldesse kandmised laenuperioodi jooksul. Pangalaenu muud muutused on laenu vormistamise tasude kuldesse kandmised laenuperioodi jooksul.

Arvelduskrediitide tagamiseks on kommertspandid kogusummas 266,120 tuhat EEK (17,008 tuhat EUR) ja laevahüpoteegid.

AS Tallink Grupp on garanteerinud oma tütarettevõtetele HSH Nordbank AG ja Skandinaviska Enskilda Banken AB poolt antud laene, kokku 9,579,692 tuhat EEK (612,254 tuhat EUR). eest. Nimetatud laenude põhitagamiseks on laevaomanikfirmadest tütarettevõtete aktsiate pant ja nimetatud tütarettevõtetele kuuluvatele laevadele seatud hüpoteegid. AS Tallink Grupp on garanteerinud Tallink Silja OY-le HSH Nordbank AG poolt antud laenu summas 5,034,122 tuhat EEK (321,739 tuhat EUR). Nimetatud laenu põhitagamiseks on Tallink Silja OY aktsiad ja antud kontserni ettevõttele kuuluvad laevad.

**Lisa 12 AKTSIAKAPITAL**

	(tuhandetes kroonides)		(tuhandetes eurodes)	
	31.08.2007	31.08.2006	31.08.2007	31.08.2006
Lihtaktsiad nimiväärtusega 10 EEK (tuhat)	673,817	168,454	673,817	168,454
sh. emiteeritud ja täielikult tasutud lihtaktsiad (tuhat)	673,817	168,454	673,817	168,454
sh. emiteeritud registreerimata lihtaktsiad (tuhat) [1]	0	26,954	0	26,954
Aktsiakapital [1], [2]	6,738,170	1,684,543	430,648	107,662
Ülekurs aktsia kohta EEK-des/EUR-des	0.00	19.11	0.00	1.22
Ülekurs kokku	9,999	3,218,578	639	205,704
sh. registreerimata ülekurs	0	1,206,184	0	77,089

[1] Augustis 2006 väljastatud aktsiate registreerimise tulemusena 5. septembril 2006 toimusid aktsiakapitalis ja ülekursis järgmised muutused:

	(tuhandetes kroonides)	(tuhandetes eurodes)
Aktsiakapital nimiväärtuses	269,543	17,227
Ülekurs	1,206,184	77,089
Registreerimata aktsiakapital koos ülekursiga	-1,475,727	-94,316

[2] 17. jaanuaril 2007.a. toimunud AS Tallink Grupp aktsionäride üldkoosolek otsustas suurendada aktsiakapitali fondiemissiooni teel. Aktsiakapital suurenes 1,684,543 tuhandelt EEK-lt (107,662 tuhandelt EUR-lt) kuni 6,738,170 tuhande EEK-ni (430,648 tuhande EUR-ni). Väljastati 505,363 tuhat uut aktsiat nominaaliga 10 EEK (0.64EUR). Emissiooni tulemusena toimusid aktsiakapitalis, ülekursis ja jaotamata kasumis järgmised muutused:

	(tuhandetes kroonides)	(tuhandetes eurodes)
Aktsiakapital nimiväärtuses	5,053,627	322,986
Ülekurs	-3,208,579	-205,065
Jaotamata kasum	-1,845,049	-117,921

Vastavalt 31. august 2007 kehtinud AS Tallink Grupp põhikirjale on lihtaktsiate maksimaalselt lubatud arv 2,000,000 tuhat.

31. august 2007 seisuga pole väljastatud aktsiaoptisioone.

### Lisa 13 TEHINGUD SEOTUD OSAPPOOLTEGA

(tuhandetes kroonides)

2006/2007 12 kuud või 31.08.2007	Müük seotud osapooltele	Ostud seotud osapooltelt	Nõuded seotud osapooltele	Kohustused seotud osapoolte ees
AS Infortar	1,091	3,929	514	5
AS Infortar – OÜ Hera Salongid ost	0	960	0	0
AS HT Valuuta	2,469	0	54	0
AS Vara HTG	0	43,336	0	0
OÜ Sunbeam	0	20,795	0	201
OÜ Mersok	0	144	0	14
AS Vaba Maa	0	7,288	0	1,997
OÜ Hera Salongid [1]	179	147	0	0
AS Gastrolink	60	4,852	5	253
Gastrolink Finland OY	12	256	0	0
AS Baltic Tours [2]	2,718	1,784	0	0
Searail EEIG	87,809	0	12,439	0
2005/2006 12 kuud või 31.08.2006	Müük seotud osapooltele	Ostud seotud osapooltelt	Nõuded seotud osapooltele	Kohustused seotud osapoolte ees
AS Infortar	756	6,090	103	0
AS Infortar, intressikulu	0	1,824	0	0
AS HT Valuuta	2,339	0	308	0
AS HTG Vara	0	30,025	0	0
OÜ Mersok	0	144	0	0
AS Vaba Maa	0	3,621	0	310
OÜ Infor Invest	0	50	0	0
OÜ Hera Salongid	221	0	37	0
AS Gastrolink	61	1,088	7	157
AS Baltic Travel	9,090	0	1,232	0
Searail EEIG	11,082	0	13,674	0

(tuhandetes eurodes)

<b>2006/2007 12 kuud või 31.08.2007</b>	<b>Müük seotud osapooltele</b>	<b>Ostud seotud osapooltelt</b>	<b>Nõuded seotud osapooltele</b>	<b>Kohustused seotud osapoolte ees</b>
AS Infortar	70	251	33	0
AS Infortar – OÜ Hera Salongid ost	0	61	0	0
AS HT Valuuta	158	0	3	0
AS Vara HTG	0	2,770	0	0
OÜ Sunbeam	0	1,329	0	13
OÜ Mersok	0	9	0	1
AS Vaba Maa	0	466	0	128
OÜ Hera Salongid [1]	11	9	0	0
AS Gastrolink	4	310	0	16
Gastrolink Finland OY	1	16	0	0
AS Baltic Tours [2]	174	114	0	0
Searail EEIG	5,612	0	795	0
<b>2005/2006 12 kuud või 31.08.2006</b>	<b>Müük seotud osapooltele</b>	<b>Ostud seotud osapooltelt</b>	<b>Nõuded seotud osapooltele</b>	<b>Kohustused seotud osapoolte ees</b>
AS Infortar	48	389	7	0
AS Infortar, intressikulu	0	117	0	0
AS HT Valuuta	149	0	20	0
AS HTG Vara	0	1,919	0	0
OÜ Mersok	0	9	0	0
AS Vaba Maa	0	231	0	20
OÜ Infor Invest	0	3	0	0
OÜ Hera Salongid	14	0	2	0
AS Gastrolink	4	70	0	10
AS Baltic Travel	581	0	79	0
Searail EEIG	708	0	874	0

[1] tehingud kuni 31.12.2006. Vaata ka Lisa 3.

[2] tehingud kuni 31.05.2007 Vaata ka Lisa 3

#### **Lisa 14 BILANSIVÄLISED SIDUVAD KOHUSTUSED**

##### *Siduvad investeerimiskohustused*

Fincantieri Cantieri Navali Italiani S.p.A. ja AS Tallink Grupp sõlmisid 17. oktoobril 2005 lepingu uue ro-pax tüüpi laeva ehitamiseks. Laev peab valmima 2008. aastal. Laeva lepinguline hind on 1,768,066 tuhat EEK (113,000 tuhat EUR), millest 20% tasutakse ehituse jooksul ja 80% laeva üleandmisel.

Aker Finnyards OY ja AS Tallink Grupp sõlmisid 17. detsembril 2005 lepingu uue kruisilaeva “Cruise 4” ehitamiseks. Uus laev peab valmima 2008. aasta suvel. Laeva lepinguline hind on 2,581,689 tuhat EEK (165,000 tuhat EUR), millest 20% tasutakse ehituse jooksul ja 80% laeva üleandmisel.

Aker Finnyards OY ja AS Tallink Grupp sõlmisid aprillis 2007 lepingu uue suure kruisilaeva ehitamiseks. Uus laev peab valmima 2009. aastal. Laeva lepinguline hind on hinnanguliselt 2,816,388 tuhat EEK (180,000 tuhat EUR), millest 20% tasutakse ehituse jooksul ja 80% laeva üleandmisel.

**Lisa 15**                    **BILANSIPÄEVAJÄRGSED SÜNDMUSED**

Kontsern tasus septembris 2007 Aker Finnyards OY-le 297,285 tuhat EEK (19,000 tuhat EUR).

AS-i Tallink Grupp tütarettevõtte Tallink Fast Ltd ning HSH Nordbank AG, Nordea Bank Finland Plc ja Skandinaviska Enskilda Banken AB allkirjastasid septembris 2007 laenulepingu summas 2,065,351 tuhat EEK (132,000 tuhat EUR). Laenu kasutatakse Aker Yards'i laevatehases ehitatava kruisilaeva "Cruise 4" finantseerimiseks.

AS Tallink Grupp prahtis kiirlaeva Tallink Autoexpress 2 Venetsueela päritolu ettevõttele Consolidada de Ferrys C.A. kuni septembrini 2009.

Kontsern tasus oktoobris 2007 Fincantieri Cantieri Navali Italiani S.p.A.-le 88,403 tuhat EEK (5,650 tuhat EUR).

## JUHATUSE KINNITUS VAHEARUANDELE

Käesolevaga deklareerime oma vastutust vahearuaude eest ja kinnitame, et 2006/2007 12 kuu, lõpuga 31.08.2007 auditeerimata vahearuaune, mis on koostatud kooskõlas IFRSidega, nagu need on vastu võetud EL poolt, ja IAS 34-ga, kajastab ettevõtte finantsseisundit, majandustulemust ja rahavoogusid õigesti ja õiglaselt.

AS Tallink Grupp ja tema tütaretevõtted on vähemalt järgmise aasta jooksul, alates aruande kinnitamisest, jätkuvalt tegutsevad ettevõtted.

---

Juhatuse esimees  
*Enn Pant*

---

Juhatuse liige  
*Andres Hunt*

---

Juhatuse liige  
*Keijo Mehtonen*

---

Juhatuse liige  
*Lembit Kitter*

Tallinn

26.10.2007