

AS TALLINK GRUPP

Üheksa kuu auditeerimata vahearuanne

01. september 2007 – 31. mai 2008

Majandusaasta algus	1. september 2007
Majandusaasta lõpp	31. august 2008
Registrikood	10238429
Aadress	Tartu mnt. 13 10145, Tallinn Eesti Vabariik
Telefon	+372 6 409 800
Faks	+372 6 409 810
Interneti kodulehekülg	www.tallink.com
Peamine tegevusala	meretransport (reisijate ja kaubavedu)

SISUKORD

TEGEVUSARUANNE	3
<i>Auditeerimata vahearuanne 2007/2008 majandusaasta üheksa kuud</i>	
KONSOLIDEERITUD KASUMIARUANNE	10
KONSOLIDEERITUD BILANSS	11
KONSOLIDEERITUD RAHAVOOGUDE ARUANNE	13
KONSOLIDEERITUD OMAKAPITALIMUUTUSTE ARUANNE	15
<i>Auditeerimata vahearuanne lisad 2007/2008 majandusaasta üheksa kuud</i>	17-26
JUHATUSE KINNITUS VAHEARUANDELE	27

TEGEVUSARUANNE

AS-i Tallink Grupp (Edaspidi „Kontsern“) 2007/2008 majandusaasta üheksa kuu majandustulemust mõjutasid oluliselt kasvanud kütusekulud, kõrgemad intressikulud ja mõnede liinide nõrgad veomahud.

2008 aasta veebruaris reisijate piletile lisatud kütuse hinnalisa on aidanud suurendada piletimüügist saadud tulu, kuid mitte piisavalt, et katta suurenenud kütusekulusid. Kolmandas kvartalis oli kütusekulu ligikaudu 156 miljonit krooni (10 miljonit eurot) kõrgem võrreldes eelmise majandusaasta kolmanda kvartaliga. Alates käesoleva majandusaasta algusest, 2007 aasta septembrist kuni tänaseni on meie laevadel kasutatava kütuse hinnad tõusnud 115%. Keskmise kütuse hind kolmandas kvartalis oli ligikaudu 93% kõrgem kui eelmise majandusaasta kolmandas kvartalis.

Kuigi Kontsern suutis 2007/2008 majandusaasta kolmandas kvartalis parandada amortisatsiooni, finantseerimiskulude ja maksude eelset kasumit (EBITDA), mis ulatus 425 miljoni kroonini (27 miljoni euroni), 7% võrra, oli suurenenud intressikulude ja amortisatsiooni järgselt Kontserni kahjum 34 miljonit krooni (2.2 miljonit eurot).

Tugevad positiivsed arengud toimusid Eesti-Soome liinil, kus tänu uuele Shuttle teenusele paranesid veomahud ning käive suurenes ligikaudu 35%. Segmendi tulem kasvas 28 miljonit krooni (1.8 miljonit euro) võrra.

2008 aasta aprillis teatas Kontserni juhatus, et on sõlminud lepingu ühe praegu Soome-Saksamaa liinil opereeriva Superfast laeva pikaajaliseks prahtimiseks. Plaanijärgselt jätkatakse prahiperioodi alguses 2008 aasta sügisel Soome-Saksamaa liinil opereerimist kahe laevaga, kuid juhatus on paremate võimaluste tekkimisel valmis tegema täiendavaid muudatusi liini opereerimises. Ühe laeva prahtimine ja võimalikud täiendavad muudatused on tingitud kõrgetest kütusehindadest ja suurenenud konkurentsist tulenevast kaubaveomahtude vähenemisest – asjaolud, mis mõlemad on oluliselt mõjutanud liini kasumlikkust.

Soome ja Rootsi müügiesakondade integreerimise ja osaliselt ka uue broneerimissüsteemi kasutuselevõtu järgselt on müügitegevus olnud oodatust vähem efektiivne ning seetõttu on veomahud Soome ja Rootsi liinidel jäänud eelmise aasta tasemetest madalamaks. M/L Galaxy liikumine Turu-Stockholmi liinile suurendab eeldatavasti liini atraktiivsust ning aitab kaasa kõrgemate reisijate veomahtude saavutamisel. Samuti viiakse hetkel ellu täiendavaid muudatusi müügistraategias, mis aitaksid kaasa veomahtude suurenemisele.

III KVARTALI PEAMISED SÜNDMUSED

- M/L Superstar liiniletulek;
- Kolmanda hotelli opereerimine Tallinnas.

9 KUU PÕHINÄITAJAD

	01.09.2007-31.05.2008		01.09.2006-31.05.2007		muutus %
	EEK	EUR	EEK	EUR	
Müügitulu (miljon)	8 599,2	549,6	8 351,3	533,7	3.0
Brutokasum (miljon)	1 761,6	112,6	1 838,7	117,5	-4.2
Brutokasumi marginaal %	20,5		22,0		
EBITDA (miljon)	1 206,0	77,1	1 185,3	75,8	1.7
EBITDA marginaal (%)	14,0		14,2		
Aruandeperioodi puhaskasum (miljon)	-142,9	-9,1	41,4	2,6	-445.4
Aruandeperioodi puhaskasumi marginaal (%)	-1,7		0,5		

Amortisatsioon (miljon)	690,0	44,1	712,0	45,5	-3,1
Investeeringud (miljon)	2 142,9	137,0	2 145,0	137,1	-0,1
Aktsiate kaalutud keskmine arv üheksa kuu jooksul	671 702 751		673 817 040		-0,3
Aktsiakasum	-0,21	-0,01	0,06	0,004	-446,5
Reisijate arv	4 707 546		4 541 160		3,7
Kaubaveo ühikud	256 032		270 912		-5,5
Keskmine töötajate arv	6 428		6 093		5,5

	31.05.2008		31.08.2007		muutus %
	EEK	EUR	EEK	EUR	
Varad kokku (miljon)	27 468,6	1 755,6	26 570,9	1 698,2	3,4
Kohustused kokku (miljon)	17 539,6	1 121,0	16 436,0	1 050,4	6,7
Intressi kandvad kohustused (miljon)	15 586,8	996,2	14 831,7	947,9	5,1
Omakapital kokku (miljon)	9 929,0	634,6	10 134,9	647,7	-2,0
Lühiajaliste kohustuste kattekordaja	0,520		0,665		
Omakapitali kordaja (%)	36,1		38,1		

Aktsiate arv	669 882 040		673 817 040		-0,6
Omakapital aktsia kohta	14,82	0,95	15,04	0,96	-1,5

Puhaskasumi marginaal – puhaskasum / müügitulu;

EBITDA – finantskulude, sidusettevõtjate kasumiosade, maksude, intresside, kulumi ja negatiivse firmaväärtuse eelne kasum;

EBITDA marginaal – EBITDA / müügitulu;

Brutokasumi marginaal – brutokasum / müügitulu

Lühiajaliste kohustuste kattekordaja – käibevara / lühiajalised kohustused

Omakapitali kordaja – omakapital/ varad kokku;

Aktsiakasum – puhaskasum / kaalutud keskmine aktsiate arv;

Omakapital aktsia kohta – omakapital / aktsiate arv.

* aktsiate arvud on võrreldavuse tagamiseks korrigeeritud 2007 a. jaanuaris toimunud fondiemissiooniga.

MÜÜGITULU JA KASUM

Kontserni müügitulu oli 2007/2008 majandusaasta üheksa kuu jooksul (01. september 2007 - 31. mai 2008) 8 559,2 miljonit krooni (549,6 miljonit eurot) võrreldes 8 351,3 miljoni krooniga (533,7 miljoni euroga) 2006/2007 majandusaasta üheksa kuu jooksul (1. september 2006 - 31. mai 2007). Müügitulule avaldas positiivset mõju uus Shuttle teenus Tallinn-Helsingi liinil, mis erinevalt eelmisest aastast on uudne talvine kiire laeväihendus.

Järgnevad tabelid annavad ülevaate majandusaasta üheksa kuu müügitulu jagunemisest geograafilise ja ärisegmendi lõikes.

Geograafiline segment	07/08	06/07	Ärisegment	07/08	06/07
Soome - Rootsi	43,6%	49,7%	Müük laevadel ja maismaal asuvates restoranides ja poodides	49,7%	51,1%
Eesti - Soome	27,3%	22,7%	Piletimüük	23,3%	20,4%
Eesti - Rootsi	11,5%	11,5%	Kaubaveo müük	21,8%	21,4%
Soome - Saksamaa	9,1%	10,5%	Majutuse müük	1,2%	0,8%
Läti - Rootsi	3,8%	2,5%	Müügitulu laevade rentimisest	1,5%	1,3%
Ärid maismaal ja laevade rent	4,7%	3,2%	Muud tulud	2,6%	5,0%

Kontserni brutokasum vähenes 77,1 miljoni krooni (4,9 miljoni euro) võrra 1 761,6 miljoni kroonile (112,6 miljoni eurole), Amortisatsiooni, finantseerimiskulude ja maksude eelne kasum (EBITDA) suurenes 1,7% 1 206,0 miljoni kroonile (77,1 miljoni eurole) ja puhaskasum vähenes 184,3 miljoni krooni (11,8 miljoni euro) võrra 41,4 miljoni kroonilt

(2,6 miljonilt eurole) -142,9 miljonile kroonile (-9,1 miljonile eurole). Tava- ja lahustatud aktsiakasum oli 2007/2008 majandusaasta üheksa kuu jooksul -0,21 krooni (-0,01 eurot) võrreldes 0,06 krooniga (0,00 euroga) 2006/2007 majandusaasta üheksa kuu jooksul.

Kontserni kasumile on negatiivset mõju avaldanud kõrged kütusehinnad. Võrreldes eelmise majandusaasta üheksa kuuga on Kontserni kütusekulud kasvanud ligikaudu 468 miljoni krooni (30 miljoni euro) võrra. Ligi 40% kütusekulude kasvust võtab enda alla Soome-Saksamaa liin. Kontserni juhatus on võtnud kasutusele meetmed liini kasumlikkuse parandamiseks ning sõlminud lepingu ühe Superfast laeva, Superfast IX, prahtimiseks viieks aastaks alates 2008 aasta sügisest. Sõlmitud prahilepingu eesmärgiks on parandada Superfast laevade kapitalitootlust ja seeläbi ka terve Kontserni näitajaid.

Vähendamaks kasvanud kütusehindade mõju kasumile rakendati alates 2008 aasta veebruarist reisijapiletitele kütuse hinnalisa. Varasemalt lisandus see vaid kaubaveohindadele.

Kontserni kasumit mõjutasid ka kasvanud intressimäärad. Üheksa kuu jooksul on Kontserni intressikulud suurenenud 121,2 miljoni krooni (7.7 miljoni euro) võrra.

TURUÜLEVAADE

Järgnev tabel annab ülevaate 2007/2008 ja 2006/2007 majandusaasta üheksa kuu jooksul veetud reisijatest, kaubaveoühikutest ja sõiduautodest.

Reisijad	2007/2008	2006/2007	muutus %
Soome - Rootsi liinid	1,890,475	2,156,202	-12.3
Eesti - Soome liin	2,015,489	1,702,326	18.4
Eesti - Rootsi liinid	510,302	470,440	8.5
Läti - Rootsi liin	211,981	140,623	50.7
Soome - Saksamaa liin	79,299	71,569	10.8
Kokku	4,707,546	4,541,160	3.7

Kaubaveo ühikud			
Soome - Rootsi liinid	80,101	98,408	-18.6
Eesti - Soome liin	89,983	79,554	13.1
Eesti - Rootsi liinid	32,795	32,616	0.5
Läti - Rootsi liin	9,851	5,847	68.5
Soome - Saksamaa liin	43,302	54,487	-20.5
Kokku	256,032	270,912	-5.5

Sõiduautod			
Soome - Rootsi liinid	89,512	105,556	-15.2
Eesti - Soome liin	235,117	155,193	51.5
Eesti - Rootsi liinid	32,143	38,876	-17.3
Läti - Rootsi liin	31,640	21,828	45.0
Soome - Saksamaa liin	19,278	22,784	-15.4
Kokku	407,690	344,237	18.4

Veomahtude arengutele avaldasid üheksa kuu jooksul mõju järgmised asjaolud:

Soome-Rootsi:

M/L SkyWind müügist 2007 aasta augustis tulenes madalam veomahutavus 2007/2008 majandusaasta üheksa kuu jooksul võrreldes 2006/2007 majandusaasta sama perioodiga.

2008 aasta alguses muudeti M/L Sea Wind sõidugraafikut, mille tulemusena ei peatu laev enam Ahvenamaal. Laevaga veetakse peamiselt kaubaveoühikuid erinevalt varasemast, mil toimus ka reisijate ja sõiduautode vedu.

Eesti-Soome:

„Tallink Shuttle“ teenus, mida opereerib uus M/L Star, võrreldes erinevate väiksemate laevadega opereerimisega eelmise majandusaasta üheksa kuu jooksul.

2008. aasta aprilli lõpus lisandus Tallinn-Helsingi liinile teise „Tallink Shuttle“ laevana Superstar.

Eesti-Rootsi:

M/L Vana Tallinn ei opereeri enam Paldiski-Kapellskäri liinil, kuid opereeris seal eelmise majandusaasta septembrist kuni detsembrini.

Läti-Rootsi:

Kuni 2008 aasta aprillini suurendas Läti-Rootsi liini mahtusid opereerimine kahe laevaga ja igapäevased väljumised mõlemasse sihtpunkti võrreldes ühe laeva opereerimisega eelmisel majandusaastal.

Soome-Saksamaa:

Soome ja Saksamaa vahelist kaubavedu mõjutab suurenenud konkurents.

Kontserni turuosad opereerivatel liinidel olid 31. mail 2008 lõppenud 12 kuulisel perioodil järgmised:

- Kontsern vedas Tallinna ja Helsingi vahelisel liinil ligikaudu 47% reisijatest ja 57% kaubaveo ühikutest;
- Kontsern on ainus igapäevase reisijateveo teenuse pakkuja Eesti ja Rootsi vahel ja Kontserni turuosa kaubavedudes oli ligikaudu 73%;
- Kontsern on ainus igapäevase reisijate- ja kaubaveo teenuse pakkuja Riia ja Stockholmi vahel;
- Kontsern vedas Soome ja Rootsi vahelistel liinidel ligikaudu 53% reisijatest ja 33% kaubaveo ühikutest;
- Soome ja Saksamaa vahelisel liinil oli Kontserni reisijateveo turuosa ligikaudu 53% ja kaubaveo turuosa ligikaudu 18%.

PERSONAL

2008. aasta 31 mai seisuga töötas Kontsernis 6,823 töötajat (6,368 töötajat 2007 aasta 31 mai seisuga).

Järgnev tabel annab detailsema ülevaate Kontserni personalist

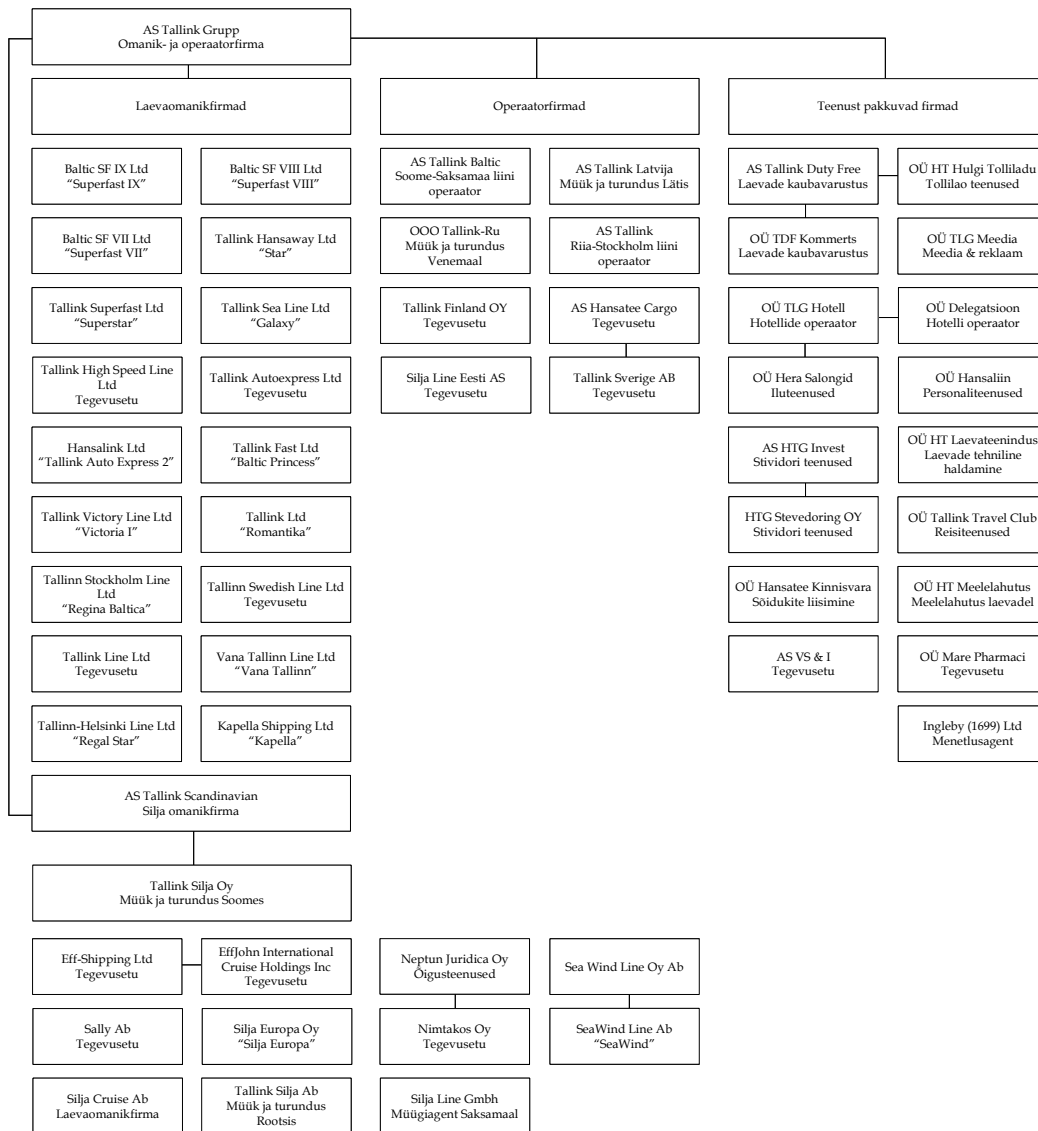
	Üheksa kuu keskmine			III kvartali lõpu seisuga		
	2007/2008	2006/2007	muutus %	31.05.2008	31.05.2007	muutus %
Maismaal kokku	1,577	1,461	7.9	1,669	1,552	7.5
<i>Eesti</i>	737	582	26.6	791	689	14.8
<i>Soome</i>	581	554	4.9	618	604	2.3
<i>Rootsi</i>	196	285	-31.2	192	202	-5.0
<i>Läti</i>	39	28	48.1	41	34	20.6
<i>Saksamaa</i>	18	9	100.0	20	18	11.1
<i>Venemaa</i>	6	3	100.0	7	5	40.0
Laevadel	4,517	4,446	1.6	4,654	4,543	2.4
Hotell*	334	186	79.6	500	273	83.2
Kokku	6,428	6,093	5.5	6,823	6,368	7.1

* Hotelli personal ei ole arvestatud „maismaal kokku“ personali hulka.

KONTSERNI STRUKTUUR

Aruande kuupäeval koosnes Kontsern 60-st ettevõttest. Enamus ettevõtteid on 100-protsendilise osalusega AS-i Tallink Grupp tütarettevõtted.

Järgnev graafik annab ülevaate Kontserni struktuurist aruande kuupäeval:



Kontsern omab ka:

- 34% AS Tallink Takso
- 50% Suomen Jakelutiet Oy;
- Suomen Jakelutiet Oy omab ka 50% Suomen Hotellivaraukset Oy.

SÜNDMUSED 2007/2008 MAJANDUSAASTA III KVARTALIS

2008 aasta aprillis andis Fincantieri Cantieri Navali S.p.A. laevatehas Anconas, Itaalias AS-i Tallink Grupp tütarettevõttele Tallink Supefast Ltd. üle uue generatsiooni kiire ropax laeva Superstar. 175,1 meetrit pikk ja 27,6 meetrit lai M/L Superstar võtab korraga peale kuni 2 080 reisijat ja 1 930 liinimeetrit ehk 113 veokit ning laeva kiirus on 27,5 sõlme. Projekti maksumuseks kujunes ca. 1,9 miljardit krooni (120 miljonit eurot), millest 1,45 miljardit krooni (93 miljonit eurot) finantseeriti pikaajalise laenuga. Laenu on Itaalia ekspordi- ja krediidiagentuuri „SACE” ning AS-i Tallink Grupp garantii ja laenu tagatiseks on äsja valminud M/L Superstar. Kaheteistkümne aastase laenu intressimäär on fikseeritud.

2008 aasta aprillis jõudsid AS-i Tallink Grupp tütarettevõtte Tallink Line Ltd. ja Norra ettevõtte Boa RoRo AS kokkuleppele M/L Fantaasia müügi osas. Laeva müügitehing viidi lõpule 2008 aasta 03. juulil. M/L Fantaasia müügihind oli 270 miljonit krooni (17,2 miljonit eurot). Laeva müügist saadud kasum ei avalda olulist mõju AS-i Tallink Grupp konsolideeritud majandustulemusele.

2008 aasta aprillis ostis AS Tallink Grupp oma tütarettevõttelt Tallink Silja Oy 100%-lise osaluse AS-is Silja Line Eesti. Ettevõtte on hetkel tegevusetu ning see Kontserni sisene tehing ei avalda mõju Kontserni konsolideeritud majandustulemustele.

2008 aasta aprillis jõudsid AS-i Tallink Grupp tütarettevõtte Baltic SF IX Ltd. ning Kanada riigiosalusega ettevõtte Marine Atlantic Inc. kokkuleppele reisilaeva Superfast IX prahtimiseks viieks aastaks. Laev antakse prahtijale üle pärast kõrghooaja lõppu, eeldatavasti oktoobris. Superfast IX prahtimine on kasumlikum laeva senisest tulemusest ning tõstab nii laeva individuaalset kui ka kolme Superfast laeva summaarset kapitalitootlikust.

2008 aasta mais loobus Tallink Silja Oy oma 33%-lisest liikmelisusest Euroopa ühisfirmas Searail EEIG. Kontsern jätkab meretranspordi osutamist raudteevagunitele eraldi kommertsokkuleppe alusel.

2008 aasta mais omandas AS-i Tallink Grupp tütarettevõtte OÜ TLG Hotell 100% OÜ Delegatsioon osadest AS-ilt Heal ja OÜ-lt Haapsalu HMR. Osade eest maksti kokku 1 kroon (0,06 eurot). OÜ Delegatsioon põhitegevusalaks on hotelli haldamine, reisikorraldus ja turismialaste teenuste osutamine; toitlustamine ja sellega seonduv tegevus ning muu kaubandustegevus.

BILANSIPÄEVA JÄRGSSED SÜNDMUSED JA TULEVIKU VÄLJAVAATED

2008 aasta 10. juulil võttis AS-i Tallink Grupp tütarfirma Tallink Fast Ltd. Aker Yards'i laevatehaselt Helsingis vastu uue kruisilaeva Baltic Princess. 212 meetri pikkune kruisilaev Baltic Princess mahutab 2 800 reisijat ja 1 130 liinimeetrit sõidukeid ning suudab arendada kiirust kuni 24 sõlme. Ligi 2,58 miljardi krooni (165 miljoni euro) suurust projekti finantseeris 2 miljardi krooni (132 miljoni euro) suuruse laenuga pankade sündikaat kuhu kuuluvad HSH Nordbank, Nordea Pank, SEB Pank ning Euroopa Investeerimispank. M/L Baltic Princess alustas opereerimist Tallinna-Helsingi liinil 15. juulil 2008.

Kontsern ei genereeri tulusid ühtlaselt läbi kogu aasta. Kontserni kõrghooaeg on suveperioodil. Kontserni juhatuse varasemate majandusaastate kogemusel põhineval hinnangul teenitakse suurem osa tulusid majandusaasta viimasest kvartalis.

AS-il Tallink Grupp ei ole hetkel märkimisväärseid uurimis- ja arendustegevuseprojekte.

Viimasest kvartalis ootame M/L Superstar lisandumisest täienenud Shuttle teenuselt Eesti-Soome liini kõrge tulemuslikkuse säilitamist. Uue kruisilaeva Baltic Princess valmimine ja

üleandmine laevatehaselt toimus oodatust hiljem ning sellega seonduvad teiste laevade planeeritud liinide vahetused Turu-Stockholmi ja Riia-Stockholmi liinidel hilinevad samuti. Muutustele järgnev aeg jääb liiga lühikeseks, et oodatav positiivne mõju käesoleval majandusaastal ületaks seonduvad kulutused.

Kütuse hinnad on jätkuvalt väga kiiresti tõusnud ning avaldavad seetõttu väga tugevat survet Kontserni tulemustele.

Kogu ülalmainitud asjaolude tulemusena korrigeerib AS-i Tallink Grupp juhatus varasemalt avaldatud prognoosi. Korrigeeritud prognoos avaldatakse eraldiseisvas börsiteates.

Oodatud positiivne mõju varem mainitud Soome-Saksamaa liinil toimuvatest muudatustest ei mõjuta käesolevat majandusaastat, vaid algab 2008 aasta sügisest. Juhul kui täiendavaid muudatusi ei tehta jätkavad Septembris Saksa liinil optimeeritud graafiku kohaselt kaks laeva. Prahtimise tulemusena tõuseb ühelt poolt laeva kasumlikkus ja samas vähenevad kolmandiku võrra Saksa liini opereerimiskulud. Kahe laevaga liinil jätkates on võimalik tõsta täituvust ja seeläbi ka kasumlikkust.

KONSOLIDEERITUD KASUMIARUANNE

(auditeerimata, tuhandetes kroonides)	01.03.2008- 31.05.2008	01.03.2007- 31.05.2007	01.09.2007- 31.05.2008	01.09.2006- 31.05.2007
Müügitulu (Lisa 4)	2,936,043	2,902,495	8,599,203	8,351,273
Müüdüd kauba ja teenuse kulu	-2,322,753	-2,218,578	-6,837,587	-6,512,606
Brutokasum	613,290	683,917	1,761,616	1,838,667
Turustuskulud	-208,673	-241,528	-588,913	-645,216
Üldhalduskulud	-224,196	-274,926	-693,373	-754,165
Muud äritulud/-kulud	19,157	19,221	36,674	27,471
Negatiivne firmaväärtus	0	0	0	689
Finantstulud (Lisa 5)	17,622	56,121	48,234	147,166
Finantskulud (Lisa 5)	-251,302	-210,728	-707,004	-578,277
Kasum sidusettevõtte aktsiatest	0	6,493	0	6,493
Kasum/-kahjum enne tulumaksu	-34,102	38,570	-142,766	42,828
Tulumaks	-62	205	-172	-1,448
Aruandeperioodi kasum/-kahjum	-34,164	38,775	-142,938	41,380
Sh.				
Emaettevõtja aktsionäride osa kasumist (Lisa 6)	-34,164	38,775	-142,938	41,380
Kasum aktsia kohta (EEK-ides ühe aktsia kohta)				
- tava (Lisa 6)	-0.05	0.06	-0.21	0.06
- lahustatud (Lisa 6)	-0.05	0.06	-0.21	0.06

(auditeerimata, tuhandetes eurodes)	01.03.2008- 31.05.2008	01.03.2007- 31.05.2007	01.09.2007- 31.05.2008	01.09.2006- 31.05.2007
Müügitulu (Lisa 4)	187,647	185,504	549,589	533,744
Müüdüd kauba ja teenuse kulu	-148,451	-141,793	-437,001	-416,231
Brutokasum	39,196	43,711	112,588	117,513
Turustuskulud	-13,336	-15,437	-37,638	-41,237
Üldhalduskulud	-14,329	-17,571	-44,315	-48,200
Muud äritulud/-kulud	1,224	1,229	2,344	1,756
Negatiivne firmaväärtus	0	0	0	44
Finantstulud (Lisa 5)	1,127	3,587	3,083	9,406
Finantskulud (Lisa 5)	-16,061	-13,468	-45,186	-36,959
Kasum sidusettevõtte aktsiatest	0	415	0	415
Kasum/-kahjum enne tulumaksu	-2,179	2,466	-9,124	2,738
Tulumaks	-4	13	-11	-93
Aruandeperioodi kasum/-kahjum	-2,183	2,479	-9,135	2,645
Sh.				
Emaettevõtja aktsionäride osa kasumist (Lisa 6)	-2,183	2,479	-9,135	2,645
Kasum aktsia kohta (EUR-ides ühe aktsia kohta)				
- tava (Lisa 6)	0.00	0.00	-0.01	0.00
- lahustatud (Lisa 6)	0.00	0.00	-0.01	0.00

KONSOLIDEERITUD BILANSS

(auditeerimata, tuhandetes kroonides)

VARAD	31.05.2008	31.08.2007
Käibevara		
Raha ja raha ekvivalendid	444,962	1,303,609
Nõuded	1,208,035	815,093
Ettemaksed	146,622	124,134
Tuletisinstrumentid (Lisa 7)	0	1,799
Varud	325,643	272,352
Käibevara kokku	2,125,262	2,516,987
Põhivara		
Sidusettevõtete aktsiad ja osakud	5,282	3,242
Muud pikaajalised finantsinvesteeringud ja ettemaksed	7,621	9,279
Maksuvara	153,277	153,102
Kinnisvarainvesteering	4,694	4,694
Materiaalne põhivara (Lisa 8)	23,901,464	22,600,001
Immateriaalne põhivara (Lisa 9)	1,270,953	1,283,592
Põhivara kokku	25,343,291	24,053,910
VARAD KOKKU	27,468,553	26,570,897
KOHUSTUSED JA OMAKAPITAL		
Lühiajalised kohustused		
Intrssikandvad võlakohustused (Lisa 10)	2,202,334	2,247,390
Võlad hankijatele	1,681,620	1,408,369
Ettemakstud tulud	182,533	121,008
Tuletisinstrumentid (Lisa 7)	21,990	7,980
Lühiajalised kohustused kokku	4,088,477	3,784,747
Pikaajalised kohustused		
Intrssikandvad võlakohustused (Lisa 10)	13,384,477	12,584,261
Edasilükkunud tulumaksukohustus	63,447	63,463
Pensionikohustus	3,192	3,489
Pikaajalised kohustused kokku	13,451,116	12,651,213
Kohustused kokku	17,539,593	16,435,960
OMAKAPITAL		
Emettevõtja aktsionäridele kuuluv omakapital		
Aktiakapital nimiväärtuses	6,738,170	6,738,170
Ülekurss	9,999	9,999
Reservid	1,192,417	1,202,991
Jaotamata kasum	1,988,374	2,183,777
Emettevõtja aktsionäridele kuuluv omakapital kokku	9,928,960	10,134,937
OMAKAPITAL KOKKU	9,928,960	10,134,937
KOHUSTUSED JA OMAKAPITAL KOKKU	27,468,553	26,570,897

KONSOLIDEERITUD BILANSS

(auditeerimata, tuhandetes eurodes)

VARAD	31.05.2008	31.08.2007
Käibevara		
Raha ja raha ekvivalendid	28,438	83,315
Nõuded	77,208	52,094
Ettemaksed	9,371	7,934
Tuletisinstrumentid (Lisa 7)	0	115
Varud	20,812	17,407
Käibevara kokku	135,829	160,865
Põhivara		
Sidusettevõtete aktsiad ja osakud	338	207
Muud pikaajalised finantsinvesteeringud ja ettemaksed	487	594
Maksuvara	9,796	9,785
Kinnisvarainvesteering	300	300
Materiaalne põhivara (Lisa 8)	1,527,582	1,444,403
Immateriaalne põhivara (Lisa 9)	81,229	82,036
Põhivara kokku	1,619,732	1,537,325
VARAD KOKKU	1,755,561	1,698,190
KOHUSTUSED JA OMAKAPITAL		
Lühiajalised kohustused		
Intressikandvad võlakohustused (Lisa 10)	140,755	143,634
Võlad hankijatele	107,475	90,011
Ettemakstud tulud	11,666	7,734
Tuletisinstrumentid (Lisa 7)	1,405	510
Lühiajalised kohustused kokku	261,301	241,889
Pikaajalised kohustused		
Intressikandvad võlakohustused (Lisa 10)	855,424	804,281
Edasilükkunud tulumaksukohustus	4,055	4,056
Pensionikohustus	204	223
Pikaajalised kohustused kokku	859,683	808,560
Kohustused kokku	1,120,984	1,050,449
OMAKAPITAL		
Emaettevõtja aktsionäridele kuuluv omakapital		
Aktiikapital nimiväärtuses	430,648	430,648
Ülekurss	639	639
Reservid	76,209	76,885
Jaotamata kasum	127,081	139,569
Emaettevõtja aktsionäridele kuuluv omakapital kokku	634,577	647,741
OMAKAPITAL KOKKU	634,577	647,741
KOHUSTUSED JA OMAKAPITAL KOKKU	1,755,561	1,698,190

KONSOLIDEERITUD RAHAVOOGUDE ARUANNE

(auditeerimata, tuhandetes kroonides)	01.09.2007- 31.05.2008	01.09.2006- 31.05.2007
Rahavood äritegevusest		
Aruandeperioodi kasum/-kahjum	-142,938	41,380
Korrigeerimised	1,339,130	1,129,215
Äritegevusega seotud nõuete muutus	-411,372	129,412
Äritegevusega seotud varude muutus	-52,273	-26,031
Äritegevusega seotud kohustuste muutus	279,939	-194,544
Ettemakstud/-makstud tulumaks	288	-268
	1,012,774	1,079,164
Rahavood investeerimistegevusest		
Materiaalse ja immateriaalse põhivara soetamine (Lisad 8, 9)	-2,142,902	-2,145,034
Laekumised materiaalse põhivara müügist	200,536	243,222
Laekumised tuletistehingutest	53,367	68,328
Maksed tuletistehingutest	-18,146	-42
Tütarettevõtte soetamine (Lisa 3)	1,885	0
Sidusettevõtte soetamine (Lisa 3)	-2,040	0
Vähemusosa soetamine	0	-1,157
Saadud intressid	8,501	17,415
	-1,898,799	-1,817,268
Rahavood finantseerimistegevusest		
Aktsiatega seotud kulud (Lisa 11)	-65	-6,520
Omaaktsiate tagasiost (Lisa 11)	-65,067	0
Laekumised laenudest (Lisa 10)	1,401,617	1,357,847
Laenude ja võlakirjade tagasimaksed (Lisa 10)	-1,192,822	-985,765
Kasutatud arvelduskrediidi muutus (Lisa 10)	531,195	266,989
Kapitalirendi põhimaksete tasumine (Lisa 10)	-10,030	-30,562
Makstud intressid	-637,450	-565,290
	27,378	36,699
RAHAVOOD KOKKU	-858,647	-701,405
Raha ja raha ekvivalendid		
- perioodi alguses	1,303,609	1,407,608
- suurenemine (+) / vähenemine (-)	-858,647	-701,405
- perioodi lõpus	444,962	706,203

KONSOLIDEERITUD RAHAVOOGUDE ARUANNE

(auditeerimata, tuhandetes eurodes)	01.09.2007- 31.05.2008	01.09.2006- 31.05.2007
Rahavood äritegevusest		
Aruandeperioodi kasum/-kahjum	-9,135	2,645
Korjigeerimised	85,586	72,170
Äritegevusega seotud nõuete muutus	-26,291	8,271
Varude muutus	-3,341	-1,664
Äritegevusega seotud kohustuste muutus	17,891	-12,434
Ettemakstud/-makstud tulumaks	18	-17
	64,728	68,971
Rahavood investeerimistegevusest		
Materiaalse ja immateriaalse põhivara soetamine (Lisad 8, 9)	-136,956	-137,092
Laekumised materiaalse põhivara müügist	12,817	15,545
Laekumised tuletistehingutest	3,411	4,367
Maksed tuletistehingutest	-1,160	-3
Tütarettevõtte soetamine (Lisa 3)	120	0
Sidusettevõtte soetamine (Lisa 3)	-130	0
Vähemusosa soetamine	0	-74
Saadud intressid	543	1,113
	-121,355	-116,144
Rahavood finantseerimistegevusest		
Aktsiatega seotud kulud (Lisa 11)	-4	-417
Omaaktsiate tagasiost (Lisa 11)	-4,159	0
Laekumised laenudest (Lisa 10)	89,580	86,782
Laenude ja võlakirjade tagasimaksed (Lisa 10)	-76,235	-63,002
Kasutatud arvelduskrediidi muutus (Lisa 10)	33,950	17,064
Kapitalirendi põhimaksete tasumine (Lisa 10)	-641	-1,954
Makstud intressid	-40,741	-36,128
	1,750	2,345
RAHAVOOD KOKKU	-54,877	-44,828
Raha ja raha ekvivalendid		
- perioodi alguses	83,315	89,963
- suurenemine (+) / vähenemine (-)	-54,877	-44,828
- perioodi lõpus	28,438	45,135

KONSOLIDEERITUD OMAKAPITALI MUUTUSTE ARUANNE

(auditeerimata, tuhandetes kroonides)	Aksia- kapital	Üle- kurs	Registreerimat a aktsiakapital koos ülekursiga	Realiseeri- mata kursivahed	Laevade umber- hindlus	Deriivatiiv i reserv	Kohustus- lik reserv- kapital	Oma- aktsiad	Jaotamata kasum	Aktsionär idele kuuluv oma- kapital	Vähemus- osalus	Kokku
31. august 2006	1,415,000	2,012,394	1,475,727	23	1,138,827	-7,636	27,500	0	3,012,254	9,074,089	1,189	9,075,278
Omakapitali muutused 2006/2007 esimesed 9 kuud												
Aktsiate emiteerimine	5,323,170	-2,002,395	-1,475,727	0	0	0	0	0	-1,845,049	-1	0	-1
2005/2006 kasumi jaotamine	0	0	0	0	0	0	74,210	0	-74,210	0	0	0
Vähemusosaluse soetamine	0	0	0	0	0	0	0	0	0	0	-1,189	-1,189
Aruandeperioodi muutused												
2006/2007 esimese 9 kuu puhaskasum (Lisa 6)	0	0	0	0	0	0	0	0	41,380	41,380	0	41,380
Deriivatiivide ümberhindlus	0	0	0	0	0	37,709	0	0	0	37,709	0	37,709
Kursivahed	0	0	0	1,573	0	0	0	0	0	1,573	0	1,573
Aruandeperioodi muutused kokku	0	0	0	1,573	0	37,709	0	0	41,380	80,662	0	80,662
31. mai 2007	6,738,170	9,999	0	1,596	1,138,827	30,073	101,710	0	1,134,375	9,154,750	0	9,154,750
31. august 2007	6,738,170	9,999	0	412	1,100,869	0	101,710	0	2,183,777	10,134,937	0	10,134,937
Omakapitali muutused 2007/2008 esimesed 9 kuud												
Tagasiostetud omaaktsiad (Lisa 11)	0	0	0	0	0	0	0	-65,132	0	-65,132	0	-65,132
2006/2007 kasumi jaotamine	0	0	0	0	0	0	52,465	0	-52,465	0	0	0
Aruandeperioodi muutused												
2007/2008 esimese 9 kuu puhaskahjum (Lisa 6)	0	0	0	0	0	0	0	0	-142,938	-142,938	0	-142,938
Kursivahed	0	0	0	2,093	0	0	0	0	0	2,093	0	2,093
Aruandeperioodi muutused kokku	0	0	0	2,093	0	0	0	0	-142,938	-140,845	0	-140,845
31. mai 2008	6,738,170	9,999	0	2,505	1,100,869	0	154,175	-65,132	1,988,374	9,928,960	0	9,928,960

(auditeerimata, tuhandetes eurodes)	Aktsia- kapital	Üle- kurs a aktsiakapital koos ülekursiga	Registreerimat Realiseerimata kursivahed	Laevade umber- hindlus	Deriivatiiv i reserv	Kohustus- lik reserv- kapital	Oma- aktsiad	Jaotamata kasum	Aktsionär idele kuuluv oma- kapital	Vähemus- osalus	Kokku	
31. august 2006	90,435	128,615	94,316	2	72,784	-488	1,758	0	192,518	579,940	76	580,016
Omakapitali muutused 2006/2007 esimesed 9 kuud												
Aktsiate emiteerimine	340,213	-127,976	-94,316	0	0	0	0	0	-117,920	1	0	1
2005/2006 kasumi jaotamine	0	0	0	0	0	0	4,742	0	-4,742	0	0	0
Vähemusaluse soetamine	0	0	0	0	0	0	0	0	0	0	-76	-76
Aruandeperioodi muutused												
2006/2007 esimese 9 kuu puhaskasum (Lisa 6)	0	0	0	0	0	0	0	0	2,645	2,645	0	2,645
Deriivatiivide ümberhindlus	0	0	0	0	0	2,410	0	0	0	2,410	0	2,410
Kursivahed	0	0	0	100	0	0	0	0	-1	99	0	99
Aruandeperioodi muutused kokku	0	0	0	100	0	2,410	0	0	2,644	5,154	0	5,154
31. mai 2007	430,648	639	0	102	72,784	1,922	6,500	0	72,500	585,095	0	585,095
31. august 2007	430,648	639	0	27	70,358	0	6,500	0	139,569	647,741	0	647,741
Omakapitali muutused 2007/2008 esimese 9 kuud												
Tagasiostetud omaaktsiad (Lisa 11)	0	0	0	0	0	0	0	-4,163	0	-4,163	0	-4,163
2006/2007 kasumi jaotamine	0	0	0	0	0	0	3,353	0	-3,353	0	0	0
Aruandeperioodi muutused												
2007/2008 esimese 9 kuu puhaskahjum (Lisa 6)	0	0	0	0	0	0	0	0	-9,135	-9,135	0	-9,135
Kursivahed	0	0	0	134	0	0	0	0	0	134	0	134
Aruandeperioodi muutused kokku	0	0	0	134	0	0	0	0	-9,135	-9,001	0	-9,001
31. mai 2008	430,648	639	0	161	70,358	0	9,853	-4,163	127,081	634,577	0	634,577

AUDITEERIMATA VAHEARUANDE LISAD

Lisa 1 ÜLDINE INFORMATSIOON

AS Tallink Grupp ja tema tütarettevõtete (edaspidi "Kontsern") 2007/2008 esimese 9 kuu konsolideeritud auditeerimata vahearuanne kinnitati 17. juuli 2008 vastavalt juhatuse otsusele. AS Tallink Grupp on Eestis registreeritud ja Eestis tegutsev ettevõte, mille töötajate arv ulatus 31. mai 2008 seisuga 6,823 inimeseni (31. august 2007 : 6,481).

Lisa 2 KOKKUVÕTE OLULISEMATEST ARVESTUSPRINTSIIPIDEST

AS-i Tallink Grupp raamatupidamise aruanded on koostatud kooskõlas Rahvusvaheliste Finantsaruandluse Standarditega (IFRS), nagu need on vastu võetud Euroopa Liidu poolt kokkuvõtliku versioonina vastavalt IAS 34-le "Vahearuanndlus".

Vahearuanne koostamisel on kasutatud samu põhimõtteid ja arvestusprintsippe kui 31. august 2007 aastaaruande koostamisel.

Vahearuanne on koostatud tuhandetes Eesti kroonides (EEK). Vastavad Eesti krooni numbrid on esitatud ka eurodes (EUR) kasutades vahetuskurssi 1EUR = 15.6466 EEK.

Lisa 3 TÛTARETTEVÕTTED

AS Tallink Grupp asutas uue sidusettevõtte AS Tallink Takso. AS Tallink Grupi osaluseks saab 34 %. Aktsiakapitali sissemakse ettemaks 1,020 tuhat EEK (65 tuhat EUR) teostati augustis 2007. Ettevõtte registreeriti 2007. a. septembris.

AS Tallink Takso aktsiakapitali suurendati märtsis 2008. Aktsiakapitali muutus registreeriti aprillis 2008. AS-i Tallink Grupp osaluse suurus pärast nimetatud tehingut ei muutunud. Sissemakse summas 2,040 tuhat EEK (130 tuhat EUR) teostati märtsis 2008.

AS Tallink Grupp tütarettevõtte OÜ TLG Hotell omandas 100% OÜ Delegatsioon osadest AS-ilt Heal ja OÜ-lt HMR. Osade eest maksti kokku 1 EEK (0,06 EUR). OÜ Delegatsioon põhitegevusalaks on hotelli haldamine, reisikorraldus ja turismialaste teenuste osutamine. Käesolev tehing kvalifitseerub tehinguks seotud osapoolega. Soetatud OÜ Delegatsioon eristatavate varade ja kohustuste õiglased väärtused on järgmised:

	tuhandetes kroonides		tuhandetes eurodes	
	Bilansiline väärtus	Ostul arvestatud väärtus	Bilansiline väärtus	Ostul arvestatud väärtus
Raha ja raha ekvivalendid	1,885	1,885	120	120
Nõuded ja ettemaksud	3,616	3,616	231	231
Varud	1,018	1,018	65	65
Materiaalne põhivara	10,258	10,258	656	656
Immateriaalne põhivara	69	69	5	5
Varad kokku	16,846	16,846	1,077	1,077
Lühiajalised kohustused	20,260	20,260	1,295	1,295
Pikaajalised kohustused	5,972	5,972	382	382
Kohustused kokku	26,232	26,232	1,677	1,677
Netovara õiglase väärtus		-9,386		-600
Ostuhind		0		0
Firmaväärtus		9,386		600
Rahavood soetamisel:				
		tuhandetes kroonides		tuhandetes eurodes
Tütarettevõtte omandamisel saadud raha		1,885		120
Makstud raha		0		0
Neto rahavoog		1,885		120

AS-i Tallink Grupp tütarettevõtte Tallink Silja Oy Ab loobus mais 2008 oma 33%-lisest liikmelisusest Euroopa ühissetevõttes Searail EEIG.

Lisa 4 SEGMENTI INFORMATSIOON

Kontserni esmasteks segmentideks on geograafilised segmendid (liinide lõikes ja maismaal) ning lisanduvateks segmentideks on ärisegmentid (piletimüük, kaubaveo müük, majutuse müük, müük laevades ja maismaal asuvates restoranides ja poodides, müügitulu laeva rentimisest, muud)

Geograafilised segmendid

(tuhandetes kroonides)

01.09.2007-31.05.2008	Eesti Soome liin	Eesti Rootsi liinid	Läti Rootsi liin	Saksa Soome liin	Soome Rootsi liin	Ärid maismaal (Eesti)	Muud	Segmentidevaheline elimineerimine	Kokku
Müügitulu									
Segmenditulu	2,317,152	1,013,090	326,616	784,306	3,751,501	265,857	140,681	0	8,599,203
kontsernivälistele klientidele									
Segmentidevaheline müük	0	0	0	0	0	72,227	0	-72,227	0
	2,317,152	1,013,090	326,616	784,306	3,751,501	338,084	140,681	-72,227	8,599,203
Segmendi tulem	740,410	74,836	-66,202	-72,457	420,154	8,936	67,026	0	1,172,703
Kontserni ühised ärikulud									-656,699
Finantstulud/-kulud (Lisa 5)									-658,770
Kahjum enne tulumaksu									-142,766

01.09.2006-31.05.2007	Eesti Soome liin	Eesti Rootsi liinid	Läti Rootsi liin	Saksa Soome liin	Soome Rootsi liin	Ärid Maismaal (Eesti)	Muud	Segmentidevaheline elimineerimine	Kokku
Müügitulu									
Segmenditulu	1,894,015	956,294	210,009	874,425	4,151,955	158,721	105,854	0	8,351,273
kontsernivälistele klientidele									
Segmentidevaheline müük	0	0	0	0	0	46,670	0	-46,670	0
	1,894,015	956,294	210,009	874,425	4,151,955	205,391	105,854	-46,670	8,351,273
Segmendi tulem	569,437	73,015	-19,674	53,039	503,773	10,950	2,911	0	1,193,451
Kontserni ühised ärikulud									-726,694
Negatiivne firmaväärtus									689
Finantstulud/-kulud (Lisa 5)									-431,111
Kasum sidusettevõtte aktsiatest									6,493
Kasum enne tulumaksu									42,828

(tuhandetes eurodes)

01.09.2007-31.05.2008	Eesti Soome liin	Eesti Rootsi liinid	Läti Rootsi liin	Saksa Soome liin	Soome Rootsi liinid	Ärid maismaal (Eesti)	Muud	Segmentidevaheline elimineerimine	Kokku
Müügitulu									
Segmenditulu kontsernivälistele klientidele	148,093	64,748	20,875	50,126	239,765	16,991	8,991	0	549,589
Segmentidevaheline müük	0	0	0	0	0	4,619	0	-4,619	0
	148,093	64,748	20,875	50,126	239,765	21,610	8,991	-4,619	549,589
Segmendi tulem	47,321	4,783	-4,231	-4,631	26,853	571	4,284	0	74,950
Kontserni ühised ärikulud									-41,971
Finantstulud/-kulud (Lisa 5)									-42,103
Kahjum enne tulumaksu									-9,124

01.09.2006-31.05.2007	Eesti Soome liin	Eesti Rootsi liinid	Läti Rootsi liin	Saksa Soome liin	Soome Rootsi liin	Ärid Maismaal (Eesti)	Muud	Segmentidevaheline elimineerimine	Kokku
Müügitulu									
Segmenditulu kontsernivälistele klientidele	121,050	61,119	13,422	55,886	265,358	10,144	6,765	0	533,744
Segmentidevaheline müük	0	0	0	0	0	2,983	0	-2,983	0
	121,050	61,119	13,422	55,886	265,358	13,127	6,765	-2,983	533,744
Segmendi tulem	36,394	4,666	-1,257	3,390	32,197	700	186	0	76,276
Kontserni ühised ärikulud									-46,444
Negatiivne firmaväärtus									44
Finantstulud/-kulud (Lisa 5)									-27,553
Kasum sidusettevõtte aktsiatest									415
Kasum enne tulumaksu									2,738

Ärisegmendid

	(tuhandetes kroonides)		(tuhandetes eurodes)	
	01.09.2007- 31.05.2008	01.09.2006- 31.05.2007	01.09.2007- 31.05.2008	01.09.2006- 31.05.2007
Piletimüük	2,001,855	1,701,315	127,942	108,734
Kaubaveo müük	1,875,014	1,789,957	119,835	114,399
Majutuse müük	99,055	67,011	6,331	4,283
Müük laevades ja maismaal asuvates restoranides ja poodides	4,269,771	4,267,672	272,888	272,754
Müügitulu laeva rentimisest	130,555	105,706	8,344	6,756
Muud	222,953	419,612	14,249	26,818
Kontserni müügitulu kokku	8,599,203	8,351,273	549,589	533,744

Lisa 5 FINANTSTULUD JA -KULUD

	(tuhandetes kroonides)		(tuhandetes eurodes)	
	01.09.2007 - 31.05.2008	01.09.2006 - 31.05.2007	01.09.2007 - 31.05.2008	01.09.2006 - 31.05.2007
Neto valuutakursimuutuste kasum	8,929	10,398	571	665
Intressiswapi tulu	31,377	119,812	2,005	7,657
Muud intressi- ja finantstulud	7,928	16,956	507	1,084
Finantstulud kokku	48,234	147,166	3,083	9,406
Intressikulud	-690,951	-569,791	-44,160	-36,416
Intressiswapi kulu	-1,799	0	-115	0
Valuutakursi derivatiivi netokulu	-10,166	-3,745	-650	-240
Muud finantskulud	-4,088	-4,741	-261	-303
Finantskulud kokku	-707,004	-578,277	-45,186	-36,959

Lisa 6 KASUM AKTSIA KOHTA

Tava puhaskasumi arvutamiseks aktsia kohta jagatakse lihtaktsionäridele jaotatav aruandeperioodi puhaskasum aruandeperioodi jooksul käibel olnud lihtaktsiate kaalutud keskmise arvuga. Kuna Kontsernil ei ole potentsiaalseid lihtaktsiaid, võrdub lahustatud puhaskasum aktsia kohta tava puhaskasumiga aktsia kohta.

	01.03.2008 - 31.05.2008	01.03.2007 - 31.05.2007	01.09.2007 - 31.05.2008	01.09.2006 - 31.05.2007
Kaalutud keskmine lihtaktsiate arv (tk)	669,882,040	673,817,040	671,702,752	673,817,040
Lihtaktsionäridele jagatav puhaskasum/-kahjum (tuhandetes kroonides)	-34,164	38,775	-142,938	41,380
Kasum aktsia kohta (EEK)	-0.05	0.06	-0.21	0.06

	01.03.2008 - 31.05.2008	01.03.2007 - 31.05.2007	01.09.2007 - 31.05.2008	01.09.2006 - 31.05.2007
Kaalutud keskmine lihtaktsiate arv (tk)	669,882,040	673,817,040	671,702,752	673,817,040
Lihtaktsionäridele jagatav puhaskasum/-kahjum (tuhandetes eurodes)	-2,183	2,479	-9,135	2,645
Kasum aktsia kohta (EUR)	0.00	0.00	-0.01	0.00

Kaalutud keskmine lihtaktsiate arv

(tk)	01.03.2008 - 31.05.2008	01.03.2007 - 31.05.2007	01.09.2007 - 31.05.2008	01.03.2007 - 31.05.2007
Emiteeritud lihtaktsiate arv perioodi alguses (tk)	669,882,040	673,817,040	673,817,000	168,454,260
Omaaktsiate tagasiostu mõju	0	0	-2,114,248	0
Fondiemissiooni mõju	0	0	0	505,362,780
Kaalutud keskmine lihtaktsiate arv perioodi lõpus	669,882,040	673,817,040	671,702,752	673,817,040

Seoses omaaktsiate tagasiostuga on 2007/2008 esimese üheksa kuu aruandeperioodi kaalutud keskmiseks lihtaktsiate arvuks 671,702,752 aktsiat (Lisa 11).

31. jaanuaril 2007 suurenes aktsiakapital 168,454,260 aktsialt 673,817,040 aktsiani. Kuna aktsiakapital suurenes fondiemissiooni teel, siis võrdlusperioodi kaalutud keskmine lihtaktsiate arv on korrigeeritud. Kasum aktsia kohta kalkuleerimisel on kasutatud kaalutud keskmise lihtaktsiate arvuna 673,817,040 aktsiat.

Lisa 7 TULETISINSTRUMENDID

Kontsern kasutab intressiriskide maandamiseks intressideriivatiive. Kui rahavoogude riskimaandamise efektiivsus on tõestatud, kajastatakse tuletisinstrumenti õiglase väärtuse muutuse omakapitalis reservina. Tuletisinstrumentid saadud reaalsed kasumid või kahjumid kajastatakse kasumiaruandes. Muutused tuletisinstrumenti õiglases väärtuses, mis ei kvalifitseeru rahavoogude riskide maandamise arvestuseks vastavalt IAS 39 –le, kajastatakse otse kasumiaruandes.

AS Tallink Grupp sõlmis aruandeperioodis kolm intressideriivatiivi lepingut, mille lepinguline summa kokku on 4,340,977 tuhat EEK (277,439 tuhat EUR) ning lõpptähtajad aastatel 2012, 2014 ja 2020. Aruandeperioodil on tehingu rahavoog Kontserni jaoks positiivne. Deriivatiivide õiglase väärtus, mis on kajastatud vahearuandes 31.05.2008 seisuga, on -32,858 tuhat EEK (-2,100 tuhat EUR).

Lisa 8 MATERIAALNE PÕHIVARA

(tuhandetes kroonides)

	Maa ja ehitised	Laevad	Masinad ja seadmed	Ette-maksud	Kokku
Jääkväärtus 31. august 2007	133,664	21,575,217	112,418	778,702	22,600,001
Soetused	0	1,860,206	21,671	225,894	2,107,771
Tütarettevõtte soetus (Lisa 3)	571	0	9,687	0	10,258
Üleviimine immateriaalse põhivara alla (Lisa 9)	0	0	0	-2,089	-2,089
Kursivahed	203	32	362	0	597
Väljaminekud	-13	-183,545	-856	0	-184,414
Aruandeperioodi amortisatsioon	-6,189	-586,934	-37,537	0	-630,660
Jääkväärtus 31. mai 2008	128,236	22,664,976	105,745	1,002,507	23,901,464

31. mai 2008 seisuga

-soetusmaksumus	160,326	23,967,762	246,779	1,002,507	25,377,374
-akumuleeritud amortisatsioon	-32,090	-1,302,786	-141,034	0	-1,475,910

	Maa ja ehitised	Laevad	Masinad ja seadmed	Ette-maksud	Kokku
Jääkväärtus 31. august 2006	145,989	21,053,598	115,964	541,602	21,857,153
Soetused	2,137	1,784,069	56,857	231,680	2,074,743
Tütarettevõtte soetus	0	0	500	152	652
Kursivahed	0	0	-1	1	0
Väljaminekud	-235	-216,879	-10,702	0	-227,816
Aruandeperioodi amortisatsioon	-9,775	-594,731	-48,201	0	-652,707
Jääkväärtus 31. mai 2007	138,116	22,026,057	114,417	773,435	23,052,025

31. mai 2007 seisuga

-soetusmaksumus	160,683	22,609,776	215,276	773,435	23,759,170
-akumuleeritud amortisatsioon	-22,567	-583,719	-100,859	0	-707,145

(tuhandetes eurodes)

	Maa ja ehitised	Laevad	Masinad ja seadmed	Ette- maksed	Kokku
Jääkväärtus 31. august 2007	8,543	1,378,908	7,184	49,768	1,444,403
Soetused	0	118,889	1,384	14,437	134,710
Tütarettevõtte soetus (Lisa 3)	36	0	620	0	656
Üleviimine immateriaalse põhivara alla (Lisa 9)	0	0	0	-133	-133
Kursivahed	13	2	23	0	38
Väljaminekud	0	-11,731	-54	0	-11,785
Aruandeperioodi amortisatsioon	-396	-37,512	-2,399	0	-40,307
Jääkväärtus 31. mai 2008	8,196	1,448,556	6,758	64,072	1,527,582

31. mai 2008 seisuga

-soetusmaksumus	10,247	1,531,819	15,772	64,072	1,621,910
-akumuleeritud amortisatsioon	-2,051	-83,263	-9,014	0	-94,328

	Maa ja ehitised	Laevad	Masinad ja seadmed	Ette- maksed	Kokku
Jääkväärtus 31. august 2006	9,330	1,345,570	7,412	34,615	1,396,927
Soetused	137	114,023	3,634	14,806	132,600
Tütarettevõtte soetus	0	0	32	10	42
Väljaminekud	-15	-13,861	-684	0	-14,560
Aruandeperioodi amortisatsioon	-625	-38,010	-3,081	0	-41,716
Jääkväärtus 31. mai 2007	8,827	1,407,722	7,313	49,431	1,473,293

31. mai 2007 seisuga

-soetusmaksumus	10,270	1,445,028	13,759	49,431	1,518,488
-akumuleeritud amortisatsioon	-1,443	-37,306	-6,446	0	-45,195

Lisa 9 IMMATERIAALNE PÕHIVARA

	(tuhandetes kroonides)				(tuhandetes eurodes)			
	Firma- väärtus	Kauba- märk	Muud	Kokku	Firma- väärtus	Kauba- märk	Muud	Kokku
Jääkväärtus 31. august 2007	174,409	858,781	250,402	1,283,592	11,147	54,886	16,003	82,036
Soetused	0	0	35,131	35,131	0	0	2,246	2,246
Tütarettevõtte soetus (Lisa 3)	9,386	0	69	9,455	600	0	5	605
Ületoomine materiaalse põhivara alt (Lisa 8)	0	0	2,089	2,089	0	0	133	133
Aruandeperioodi amortisatsioon	0	-34,218	-25,096	-59,314	0	-2,187	-1,604	-3,791
Jääkväärtus 31. mai 2008	183,795	824,563	262,595	1,270,953	11,747	52,699	16,783	81,229

31. mai 2008 seisuga

- soetusmaksumus	183,795	912,009	328,407	1,424,211	11,747	58,288	20,989	91,024
- akumuleeritud amortisatsioon	0	-87,446	-65,812	-153,258	0	-5,589	-4,206	-9,795

	(tuhandetes kroonides)				(tuhandetes eurodes)			
	Firma- väärtus	Kauba- märk	Muud	Kokku	Firma- väärtus	Kauba- märk	Muud	Kokku
Jääkväärtus 31. august 2006	173,148	904,405	180,879	1,258,432	11,066	57,802	11,560	80,428
Soetused	0	0	70,291	70,291	0	0	4,492	4,492
Tütarettevõtte soetus	1,261	0	0	1,261	81	0	0	81
Aruandeperioodi amortisatsioon	0	-34,218	-25,087	-59,305	0	-2,187	-1,603	-3,790
Jääkväärtus 31. mai 2007	174,409	870,187	226,083	1,270,679	11,147	55,615	14,449	81,211

31. mai 2007 seisuga

- soetusmaksumus	174,409	912,009	261,804	1,348,222	11,147	58,288	16,732	86,167
- akumuleeritud amortisatsioon	0	-41,822	-35,721	-77,543	0	-2,673	-2,283	-4,956

Lisa 10 INTRESSIKANDVAD LAENU- JA MUUD VÕLAKOHUSTUSED

(tuhandetes kroonides)

	31. august 2007	Saadud laenud	Tütarette- võtte soetus	Tagasi- maksed	Muud muutused [1]	31. mai 2008
Kapitalirendi kohustus	23,548	0	6,681	-10,030	0	20,199
Arvelduskrediit	74,143	531,195	0	0	0	605,338
Pikaajalised pangalaenud	14,733,960	1,401,617	0	-1,192,822	18,519	14,961,274
KOKKU	14,831,651	1,932,812	6,681	-1,202,852	18,519	15,586,811
Sh.lühiajaline osa	2,247,390					2,202,334
pikaajaline osa	12,584,261					13,384,477

(tuhandetes eurodes)

	31. august 2007	Saadud laenud	Tütarette- võtte soetus	Tagasi- maksed	Muud muutused [1]	31. mai 2008
Kapitalirendi kohustus	1,505	0	427	-641	0	1,291
Arvelduskrediit	4,739	33,949	0	0	0	38,688
Pikaajalised pangalaenud	941,671	89,580	0	-76,235	1,184	956,200
KOKKU	947,915	123,529	427	-76,876	1,184	996,179
sh.lühiajaline osa	143,634					140,755
pikaajaline osa	804,281					855,424

[1] Võlakirjade muud muutused on nominaalväärtuse ja saadud summa vahe kuldesse kandmised laenuperioodi jooksul. Pangalaenu muud muutused on laenu vormistamise tasude kuldesse kandmised laenuperioodi jooksul.

Arvelduskrediitide tagamiseks on kommertspandid kogusummas 316,120 tuhat EEK (20,203 tuhat EUR) ja laevahüpooteegid.

AS Tallink Grupp on garanteerinud oma tütarettevõtetele HSH Nordbank AG, Nordea Bank Plc, Skandinaviska Enskilda Banken AB ja HSBC Bank Plc. poolt antud laene, kokku 10,312,743 tuhat EEK (659,104 tuhat EUR). eest. Nimetatud laenu põhitagamiseks on laevaomanikfirmadest tütarettevõtete aktsiate pant ja nimetatud tütarettevõtetele kuuluvatele laevadele seatud hüpooteegid. AS Tallink Grupp on garanteerinud Tallink Silja Oy Ab-le HSH Nordbank AG poolt antud laenu summas 4,568,432 tuhat EEK (291,976 tuhat EUR). Nimetatud laenu põhitagamiseks on Tallink Silja Oy Ab aktsiad ja antud kontserni ettevõtetele kuuluvad laevad.

Lisa 11 AKTSIAKAPITAL

AS-l Tallink Grupp oli 31. mai 2008 seisuga 3,935 tuhat tagasiosetud omaaktsiat. 3,935 tuhande omaaktsia tagasiosu kulu kokku on 65,132 tuhat EEK (4,163 tuhat EUR). Antud summa sisaldab teenustasu summas 65 tuhat EEK (4 tuhat EUR).

Vastavalt 31. mai 2008 kehtinud emaeetvõtte põhikirjale on lihtaktsiate maksimaalselt lubatud arv 2,000,000 tuhat. 31.mai 2008 seisuga ei ole väljastatud aktsiaoptioone.

Lisa 12 TEHINGUD SEOTUD OSAPOOLTEGA

(tuhandetes kroonides)

2007/2008 9 kuud või 31.05.2008	Müük seotud osapooltele	Ostud seotud osapooltelt	Nõuded seotud osapooltele	Kohustused seotud osapoolte ees
AS Infortar	1,051	2,044	130	0
AS HT Valuuta	1,855	0	688	0
AS Vara HTG	0	33,549	0	0
OÜ Mersok	0	108	0	0
AS Vaba Maa	0	7,958	0	1,989
OÜ Sunbeam	0	34,594	0	0
AS Gastrolink	12	5,961	0	672
Gastrolink Finland OY	5	0	0	0
AS Tallink Takso	229	0	27	0
OÜ Topspa Kinnisvara	0	5,500	0	0
Searail EEIG [1]	33,734	0	0	0
2006/2007 9 kuud või 31.05.2007	Müük seotud osapooltele	Ostud seotud osapooltelt	Nõuded seotud osapooltele	Kohustused seotud osapoolte ees
AS Infortar	783	3,060	108	221
AS Infortar – OÜ Hera Salongid ost	0	960	0	0
AS HT Valuuta	1,798	0	54	0
AS Vara HTG	0	35,836	0	0
OÜ Sunbeam	0	9,375	0	725
OÜ Mersok	0	108	0	14
AS Vaba Maa	0	3,191	0	105
OÜ Hera Salongid [2]	179	147	0	0
AS Gastrolink	55	3,744	3	287
Gastrolink Finland OY	12	256	0	0
AS Baltic Tours	2,718	1,784	7,439	0
Searail EEIG	60,944	0	11,516	0

(tuhandetes eurodes)

2007/2008 9 kuud või 31.05.2008	Müük seotud osapooltele	Ostud seotud osapooltelt	Nõuded seotud osapooltele	Kohustused seotud osapoolte ees
AS Infortar	67	131	8	0
AS HT Valuuta	119	0	44	0
AS Vara HTG	0	2,144	0	0
OÜ Mersok	0	7	0	0
AS Vaba Maa	0	509	0	127
OÜ Sunbeam	0	2,211	0	0
AS Gastrolink	1	381	0	43
Gastrolink Finland OY	1	0	0	0
AS Tallink Takso	15	0	2	0
OÜ Topspa Kinnisvara	0	352	0	0
Searail EEIG [1]	2,156	0	0	0
2006/2007 9 kuud või 31.05.2007	Müük seotud osapooltele	Ostud seotud osapooltelt	Nõuded seotud osapooltele	Kohustused seotud osapoolte ees
AS Infortar	50	196	7	14
AS Infortar – OÜ Hera Salongid ost	0	61	0	0
AS HT Valuuta	115	0	3	0
AS Vara HTG	0	2,290	0	0
OÜ Sunbeam	0	599	0	46
OÜ Mersok	0	7	0	1
AS Vaba Maa	0	204	0	7
OÜ Hera Salongid [2]	11	9	0	0
AS Gastrolink	4	239	0	18
Gastrolink Finland OY	1	16	0	0
AS Baltic Tours	174	114	475	0
Searail EEIG	3,895	0	736	0

[1] Tehingud kuni 22.05.2008.

[2] Tehingud kuni 31.12.2006.

Lisa 13 BILANSIVÄLISED SIDUVAD KOHUSTUSED

Siduvad investeerimiskohustused

Aker Finnyards OY ja AS Tallink Grupp sõlmisid detsembris 2005 lepingu uue kruisilaeva "Cruise 4", mille nimeks sai Baltic Princess, ehitamiseks. Uus laev peab valmis juulis 2008. Laeva lepinguline hind on 2,581,689 tuhat EEK (165,000 tuhat EUR), millest 20% tasutakse ehituse jooksul ja 80% laeva üleandmisel.

Aker Finnyards OY ja AS Tallink Grupp sõlmisid aprillis 2007 lepingu uue suure kruisilaeva "Cruise 5" ehitamiseks. Uus laev peab valmima 2009. aastal. Laeva lepinguline hind on hinnanguliselt 2,816,388 tuhat EEK (180,000 tuhat EUR), millest 20% tasutakse ehituse jooksul ja 80% laeva üleandmisel.

Lisa 14 BILANSIPÄEVAJÄRGSED SÜNDMUSED

M/L Fantaasia müüdi juulis 2008.

Kontsern tasus juulis 2008 Aker Yards OY -le lepingujärgse lõppmakse 2,049,705 tuhat EEK (131,000 tuhat EUR) uue kruisilaeva Baltic Princess eest, mis valmis juulis 2008.

JUHATUSE KINNITUS VAHEARUANDELE

Käesolevaga deklareerime oma vastutust vahearuande eest ja kinnitame, et 2007/2008 esimese 9 kuu , lõpuga 31.05.2008 auditeerimata vahearuanne, mis on koostatud kooskõlas IFRSidega , nagu need on vastu võetud EL poolt, ja IAS 34-ga, kajastab ettevõtte finantsseisundit, majandustulemust ja rahavoogusid õigesti ja õiglaselt.

AS Tallink Grupp ja tema tütaretevõtted on vähemalt järgmise aasta jooksul, alates aruande kinnitamisest, jätkuvalt tegutsevad ettevõtted.

Juhatusesimees
Enn Pant

Juhatuseliige
Andres Hunt

Juhatuseliige
Keijo Mehtonen

Juhatuseliige
Lembit Kitter

Tallinn
