

AS TALLINK GRUPP

12 kuu auditeerimata vahearuanne

01. september 2007 – 31. august 2008

Majandusaasta algus	1. september 2007
Majandusaasta lõpp	31. august 2008
Registrikood	10238429
Address	Tartu mnt. 13 10145, Tallinn Eesti Vabariik
Telefon	+372 6 409 800
Faks	+372 6 409 810
Interneti kodulehekül	www.tallink.com
Peamine tegevusala	meretransport (reisijate ja kaubavedu)



SISUKORD

TEGEVUSARUANNE	3
<i>Auditeerimata vahearuanne 2007/2008 majandusaasta 12 kuud</i>	
KONSOLIDEERITUD KASUMIARUANNE	10
KONSOLIDEERITUD BILANSS	11
KONSOLIDEERITUD RAHAVOOGUDE ARUANNE	13
KONSOLIDEERITUD OMAKAPITALIMUUTUSTE ARUANNE	15
<i>Auditeerimata vahearuanne lisad 2007/2008 majandusaasta 12 kuud</i>	17-26
JUHATUSE KINNITUS VAHEARUANDELE	27

TEGEVUSARUANNE

AS-i Tallink Grupp 2007/2008 majandusaasta oli üks teguderohkeim. Ühe aasta jooksul tõime liinile kaks uut laeva, tegime mitmeid muudatusi opereerimises ja käivitasime uue broneerimis- ja registreerimissüsteemi. Juba alanud 2008/2009 majandusaasta algus näitab väga head arengut. Käesoleva sügise reisijate veomahud tõusevad jõuliselt, mis kinnitavad möödunud majandusaastal tehtud muudatuste edukust.

Kontserni müügitulud kasvasid 2007/2008 majandusaastal enim Rootsi-Läti liinil ja ka Soome-Eesti liinil, kus peamiseks kasvumootoriks on olnud uus Tallink Shuttle teenus. Vastupidiselt mõjusid oodatust nõrgemad tulemused Soome-Saksa ja Soome-Rootsi liinidel. Kontserni müügitulu suurenes 2007/2008 majandusaastal 3,4% 786,8 miljoni euroni (12,3 miljardi kroonini). Neljanda kvartali müügitulu oli 237 miljonit eurot (3,7 miljardit krooni).

Lõppenud majandusaasta tulemust mõjutasid suurenenud kütusehinnad ja intressimäärad. 2007/2008 majandusaasta jooksul kasvas Kontserni kütusekulu võrreldes eelneva majandusaastaga ligi 45 miljonit eurot (700 miljonit krooni).

Neljandas kvartalis tuli liinile uus kruisilaev Baltic Princess. Uue laeva valmimine hilines ja kaasnevad muudatused teistel liinidel toimusid selle tulemusena samuti plaanitud hiljem, ulatudes kõrghooaega. Kuna nimetatud muudatuste ajakava selgus hilises faasis, jäi turundustegevuse aeg lühemaks ja selle efektiivsus eelkõige neljandas kvartalis väksemaks kui oleme kogenud eelnevate uute laevade käivitamisel. Kui täna võib öelda, et nimetatud muudatused olid edukad, siis 2007/2008 majandusaasta neljanda kvartali tulemuses ei jõudnud oodatud positiivne mõju veel avalduda ja käivituskulusid ületada.

Tulenevalt eelpool kirjeldatud kõrgemast kulubaasist, madalamatest veomahtudest ja Saksa-Soome liini negatiivsetest arengutest, langes Kontserni intresside, maksude ja amortisatsioonieelne kasum EBITDA 2007/2008 majandusaastal 32,3 miljoni euro (505 miljoni krooni) võrra 126,7 miljoni euroni (1,98 miljardi kroonini). Kontserni puhaskasum lõppenud majandusaastal oli 20,3 miljonit eurot (318 miljonit krooni). 2007/2008 majandusaasta neljandas kvartalis oli Kontserni EBITDA 49,7 miljonit eurot (777,8 miljonit krooni) ning puhaskasum 29,5 miljonit eurot (460,9 miljonit krooni).

Juhatus on rakendanud meetmeid lõppenud majandusaasta tegevuses ilmnenud asjaolude lahendamiseks, et alanud 2008/2009 majandusaasta tulemust oluliselt parandada. Käesoleva aruande avaldamise hetkeks on märgid Kontserni tulemuse paranemise osas selgelt näha, millest peamistena märgiksime järgmised:

- Uus piletite broneerimise ja registreerimise süsteem, mis mõjutas müügitegevust ja veomahtusid lõppenud majandusaastal, töötab täiel funktsionaalsusel.
- Uus kruisilaev Baltic Princess ja sellega kaasnenud muudatused liinidel on olnud edukad ja toonud endaga kaasa suurenenud reisijateveo numbrid.
- Eelbroneeringud lähikuudeks indikeerivad kasvu.
- Saksa liinil opereerib kolme laeva asemel kaks laeva, mille tulemusena vähenevad liini kulud. Superfast IX alustab lähinädalatel kasumlikku prahti.
- Kütuse hind, mis oli väga kõrge suve keskel on tänaseks langenud ja on ligilähedane 2006 ja 2007 aasta tasemetega. Otsustasime kasutada tänast situatsiooni, et osaliselt fikseerida kütusehind 2009-ks aastaks.
- Tallinn-Helsingi liinil on vähenenud konkurents, sest kaks kiirlaevaoperaatorit, kelle aastane reisijateveo maht ulatus ligi miljoni reisijani, on oma tegevuse peatanud. Eeldame, et suure tõenäosusega nad ei naase. Uue Tallink Shuttle teenuse ja meie vaba veomahu toel usume, et suur osa lahkunud konkurentide reisijatest teenindatakse Tallinki poolt.

Suviste intressimäärade kasvu järel ei ole globaalne finantskriis tänaseks täiendavalt oluliselt mõjutanud Kontserni tegevust. Kontserni laenud on keskmiselt kümneaastase tähtajaga ning laene makstakse tagasi lepinguliste graafikute alusel äritegevuse rahavoogusest. Kontsernil ei ole enne 2013. aastat ühtegi kohustuslikku suurt ühekordset tagasimakset, mis eeldaks refinantseerimist. Uue, 2009. valmiva kruisilaeva ostuks on laenuleping varasemalt sõlmitud, mis sätestab laeva finantseerimise selle valmimisel.

Likviidsuse seisukohalt on alanud 2008/2009 majandusaasta paljus osas parem lõppenud majandusaastast. Kontserni lepingujärgsed maksed uute laevade ehituseks on oluliselt väiksemad. Möödunud majandusaastal olid enne 80% välisfinantseeringut ehituslepingute maksed laevatehastele 38 miljonit eurot, 2008/2009 majandusaastal vaid 6 miljonit eurot ning see on tänaseks juba tasutud. Leevendav positiivne mõju on ka langevatel intressimääradel, kolmandiku võrra vähendatud kuludel Saksa liinil ning madalam kütusehind, mis kõik toetab normaalse likviidsuse säilimist.

NELJANDA KVARTALI PÕHISÜNDMUSED

- Kruisilaeva Baltic Princess liiniletulek;
- M/S Fantaasia müük.

12 KUU PÕHINÄITAJAD

	01.09.2007-31.08.2008		01.09.2006-31.08.2007		Muutus %
	EEK	EUR	EEK	EUR	
Müügitulu (miljon)	12 310,0	786,8	11 903,3	760,8	3,4%
Brutokasum (miljon)	2 580,9	165,0	3 136,6	200,5	-17,7%
Brutokasumi marginaal %	20,9%		26,4%		
EBITDA (miljon)	1 982,4	126,7	2 487,3	159,0	-20,3%
EBITDA marginaal (%)	16,1%		20,9%		
Aruandeperioodi puhaskasum (miljon)	318,0	20,3	1 049,3	67,1	-69,7%
Puhaskasumi marginaal (%)	2,6%		8,8%		
Amortisatsioon (miljon)	964,3	61,6	925,5	59,1	4,2%
Investeeringud (miljon)	4 240,3	271,0	2 203,5	140,8	92,4%
Aktsiate kaalutud keskmine arv 12 kuu jooksul	671 245 086		673 817 040		
Aktsiakasum	0,47	0,03	1,56	0,100	-69,8%
Reisijate arv	7 070 264		6 873 339		2,9%
Kaubaveo ühikud	331 149		359 781		-8%
Keskmine töötajate arv	6 564		6 227		5,4%

	31.08.2008		31.08.2007		Muutus %
Varad kokku (miljon)	29 701,8	1 898,3	26 570,9	1 698,2	11,8%
Kohustused kokku (miljon)	19 308,2	1 234,0	16 436,0	1 050,4	17,5%
Intressi kandvad kohustused (miljon)	17 524,6	1 120,0	14 831,7	947,9	18,1%
Omakapital kokku (miljon)	10 393,6	664,3	10 134,9	647,7	2,6%
Omakapitali määr (%)	35,2%		38,1%		

Aktsiate arv	669 882 040		673 817 040		-0,6%
Omakapital aktsia kohta	15,5	0,99	15,04	0,96	3,1%

Puhaskasumi marginaal – puhaskasum / müügitulu;

EBITDA – finantskulude sidusettevõtjate kasumiosade maksude intresside kulumi ja negatiivse firmaväärtuse eelne kasum;

EBITDA marginaal – EBITDA / müügitulu;

Brutokasumi marginaal – brutokasum / müügitulu

Omakapitali määr – omakapital/ varad kokku;

Aktiiasum – puhaskasum / kaalutud keskmine aktsiate arv;

Omakapital aktsia kohta – omakapital / aktsiate arv.

* aktsiate arvud on võrreldavuse tagamiseks korrigeeritud 2007 a. jaanuaris toimunud fondiemissiooniga. Aktsiate number ei sisalda oma aktsiaid.

MÜÜGITULU JA KASUM

Kontserni müügitulu oli 2007/2008 majandusaasta 12 kuu jooksul (01. september 2007 - 31. august 2008) 12310 miljonit krooni (786,8 miljonit eurot) võrreldes 11903 miljoni krooniga (760,8 miljonit euroga) 2006/2007 majandusaasta 12 kuu jooksul (1. september 2006 - 31. august 2007). Müügitulu suurenes enim Soome-Eesti ja Rootsi-Läti liinidel, vastavalt 21,6% ja 46,8%.

Järgnevad tabelid annavad ülevaate majandusaasta 12 kuu müügitulu jagunemisest geograafilise ja ärisegmendi lõikes.

Geograafiline segment	07/08	06/07	Ärisegment	07/08	06/07
Soome - Rootsi	43.3%	47.5%	Müük laevadel ja maismaal asuvates restoranides ja poodides	49.6%	49.9%
Eesti - Soome	26.1%	22.2%	Piletimüük	24.9%	24.1%
Eesti - Rootsi	12.4%	11.9%	Kaubaveo müük	21.8%	20.2%
Soome - Saksamaa	9.0%	11.5%	Majutuse müük	1.2%	0.9%
Läti - Rootsi	4.5%	3.1%	Müügitulu laevade rentimisest	1.3%	1.6%
Ärid maismaal ja laevade rent	4.7%	3.8%	Muud tulud	2.7%	3.2%

Kontserni brutokasum vähenes 555,7 miljoni krooni (35,5 miljoni euro) võrra 2580 miljoni kroonile (165 miljoni eurole), amortisatsiooni, finantseerimiskulude ja maksude eelne kasum (EBITDA) vähenes 504,9 miljoni krooni võrra 1982 miljoni kroonile (126,7 miljoni eurole) ja puhaskasum vähenes 731,3 miljoni krooni (46,7 miljoni euro) võrra 1049 miljoni kroonilt (67 miljoni eurolt) 318 miljoni kroonile (20,3 miljoni eurole). Tava- ja lahustatud aktsiakasum oli 2007/2008 majandusaasta 12 kuu jooksul 0,47 krooni (0,03 eurot) võrreldes 1,56 krooniga (0,10 euroga) 2006/2007 majandusaasta 12 kuu jooksul.

Suurimaks Kontserni kasumit negatiivselt mõjutanud faktoriks oli kõrge laevakütuse hind. Võrreldes eelmise majandusaasta 12 kuuga kasvasid Kontserni kütusekulud 2007/2008 majandusaastal ligi 700 miljoni krooni (45 miljoni euro) võrra. Umbes 35% kütusekulude kasvust võtab enda alla Soome-Saksamaa liin. Kontserni juhatus on võtnud kasutusele meetmed liini kasumlikkuse parandamiseks ning sõlminud lepingu ühe Superfast laeva, Superfast IX, prahtimiseks viieks aastaks alates 2008 aasta sügisest. Sõlmitud prahilepingu eesmärgiks on parandada Superfast laevade kapitalitootlust ja seeläbi ka terve Kontserni näitajaid.

Kütuse hind, mis oli väga kõrge suve keskel on tänaseks langenud ja on ligilähedane 2006 ja 2007 aasta tasemetega. Kontserni juhatus otsustas kasutada tänast situatsiooni, et osaliselt fikseerida kütusehind 2009-ks aastaks.

Kontserni kasumit mõjutasid ka kasvanud intressimäärad. 12 kuu jooksul on Kontserni intressikulud suurenenud 128,7 miljoni krooni (8,2 miljoni euro) võrra, mida osaliselt taandab positiivne tulu intressimäära derivatiividest.

TURUÜLEVAADE

Järgnev tabel annab ülevaate 2007/2008 ja 2006/2007 majandusaasta 12 kuu ning neljanda kvartali jooksul veetud reisijatest, kaubaveoühikutest ja sõiduautodest.

	2007/2008	2006/2007	muutus		IV kv. 2007/2008	IV kv. 2006/2007	muutus
Reisijad	7 070 264	6 873 339	2,9%		2 362 718	2 332 179	1,3%
Soome – Rootsi liinid	2 860 278	3 234 321	-11,6%		969 803	1 078 119	-10,0%
Eesti – Soome liin	2 934 674	2 541 834	15,5%		919 185	839 508	9,5%
Eesti – Rootsi liinid	772 811	710 226	8,8%		262 509	239 786	9,5%
Läti – Rootsi liin	357 533	256 690	39,3%		145 552	116 067	25,4%
Soome – Saksamaa liin	144 968	130 268	11,3%		65 669	58 699	11,9%

Kaubaveo ühikud	331 149	359 781	-8,0%		75 117	88 869	-15,5%
Soome – Rootsi liinid	102 949	126 195	-18,4%		22 848	27 787	-17,8%
Eesti – Soome liin	118 526	109 572	8,2%		28 543	30 018	-4,9%
Eesti – Rootsi liinid	44 353	42 536	4,3%		11 558	9 920	16,5%
Läti – Rootsi liin	13 262	8 479	56,4%		3 411	2 632	29,6%
Soome – Saksamaa liin	52 059	72 999	-28,7%		8 757	18 512	-52,7%

Sõiduautod	671 537	590 978	13,6%		263 847	246 741	6,9%
Soome – Rootsi liinid	164 059	201 198	-18,5%		74 547	95 642	-22,1%
Eesti – Soome liin	363 194	251 900	44,2%		128 077	96 707	32,4%
Eesti – Rootsi liinid	52 839	59 023	-10,5%		20 696	20 147	2,7%
Läti – Rootsi liin	51 652	38 832	33,0%		20 012	17 004	17,7%
Soome – Saksamaa liin	39 793	40 025	-0,6%		20 515	17 241	19,0%

Veomahtude arengutele avaldasid 12 kuu jooksul mõju järgmised asjaolud:

Soome-Rootsi:

M/L SkyWind müügist 2007 aasta augustis tulenes madalam veomahutavus 2007/2008 majandusaasta 12 kuu jooksul võrreldes 2006/2007 majandusaasta sama perioodiga.

2008 aasta alguses muudeti M/L Sea Wind sõidugraafikut, mille tulemusena ei peatu laev enam Ahvenamaal. Laevaga veetakse peamiselt kaubaveoühikuid erinevalt varasemast, mil toimus ka reisijate ja sõiduautode vedu.

Eesti-Soome:

„Tallink Shuttle“ teenus, mida opereerib uus M/L Star, võrreldes erinevate väiksemate laevadega opereerimisega eelmise majandusaasta 12 kuu jooksul. 2008. aasta aprilli lõpus lisandus Tallinn-Helsingi liinile teise „Tallink Shuttle“ laevana Superstar.

Eesti-Rootsi:

M/L Vana Tallinn ei opereeri enam Paldiski-Kapellskäri liinil, kuid opereeris seal eelmise majandusaasta septembrist kuni detsembrini.

Läti-Rootsi:

Kahe laevaga opereerimine ja igapäevased väljumised mõlemasse sihtpunkti võrreldes osaliselt ühe laeva opereerimisega eelmisel majandusaastal.

Soome-Saksamaa:

Soome ja Saksamaa vahelist kaubavedu mõjutab suurenenud konkurents.

Kontserni turuosad opereerivatel liinidel olid 31. augustil 2008 lõppenud 12 kuulisel perioodil järgmised:

- Kontsern vedas Tallinna ja Helsingi vahelisel liinil ligikaudu 47% reisijatest ja 56% kaubaveo ühikutest;
- Kontsern on ainus igapäevase reisijateveo teenuse pakkuja Eesti ja Rootsi vahel ja Kontserni turuosa kaubavedudes oli ligikaudu 75%;
- Kontsern on ainus igapäevase reisijate- ja kaubaveo teenuse pakkuja Riia ja Stockholmi vahel;
- Kontsern vedas Soome ja Rootsi vahelistel liinidel ligikaudu 52% reisijatest ja 32% kaubaveo ühikutest;
- Soome ja Saksamaa vahelisel liinil oli Kontserni reisijateveo turuosa ligikaudu 53% ja kaubaveo turuosa ligikaudu 15%.

PERSONAL

2008. aasta 31 augustiseisuga töötas Kontsernis 6,890 töötajat (6,481 töötajat 2007 aasta 31 augusti seisuga).

Järgnev tabel annab detailsema ülevaate Kontserni personalist

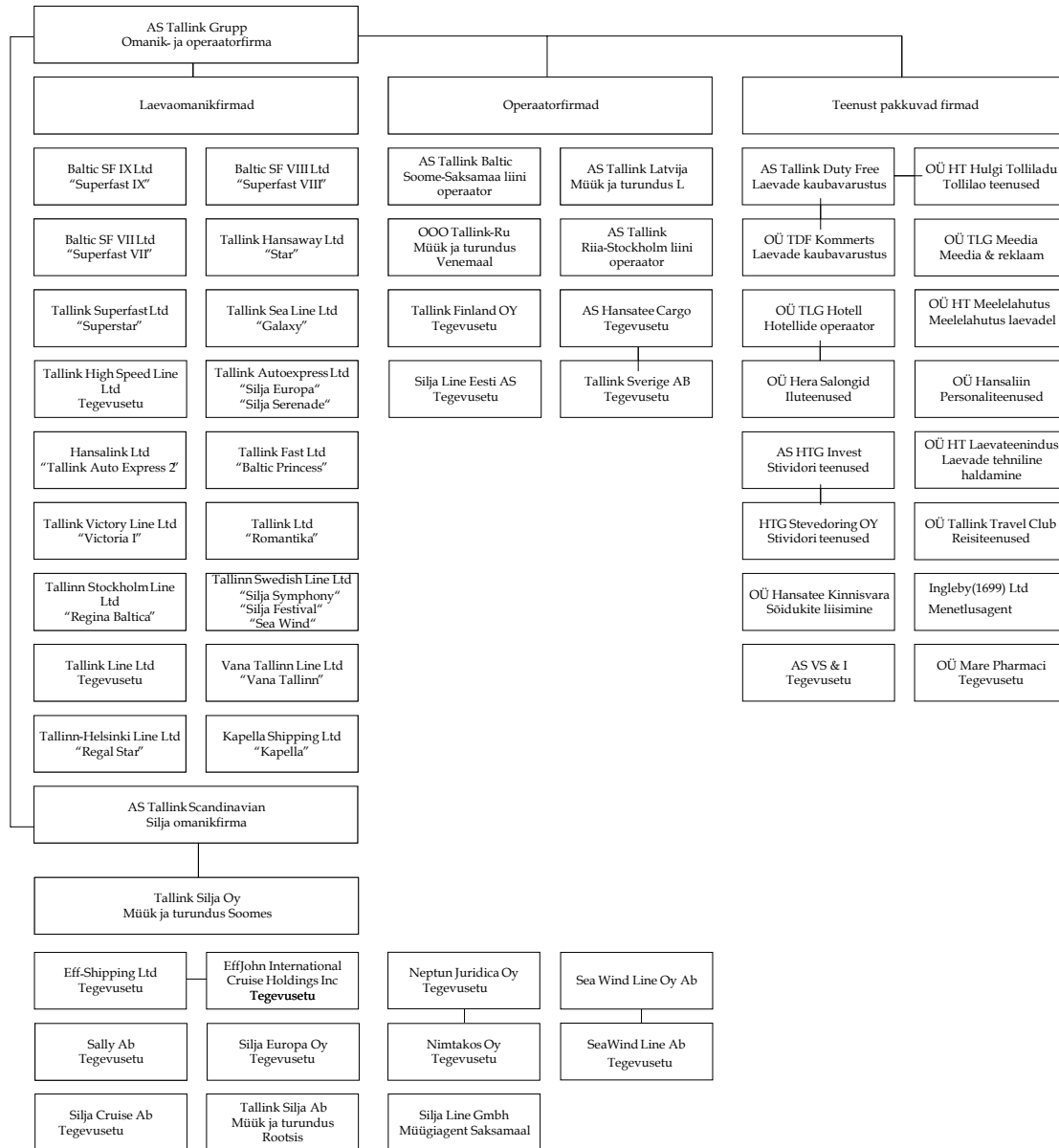
	12 kuu keskmine			IV kvartali lõpu seisuga		
	2007/2008	2006/2007	muutus %	31.08.2008	31.08.2007	muutus %
Maismaal kokku	1 611	1 503	7,2%	1 721	1 642	4,8%
<i>Eesti</i>	750	606	23,8%	778	683	13,9%
<i>Soome</i>	597	578	3,3%	654	662	-1,2%
<i>Rootsi</i>	200	274	-27,0%	219	238	-8,0%
<i>Läti</i>	40	30	33,3%	45	37	21,6%
<i>Saksamaa</i>	18	11	63,6%	19	15	26,7%
<i>Venemaa</i>	6	4	50,0%	6	7	-14,3%
Laevadel	4 579	4 516	1,4%	4 665	4 567	2,1%
Hotell*	374	208	79,8%	504	272	85,3%
Kokku	6 564	6 227	5,4%	6 890	6 481	6,3%

* Hotelli personal ei ole arvestatud „maismaal kokku” personali hulka.

KONTSERNI STRUKTUUR

Aruande kuupäeval koosnes Kontsern 59-st ettevõttest. Enamus ettevõtteid on 100-protsendilise osalusega AS-i Tallink Grupp tütarettevõtted.

Järgnev graafik annab ülevaate Kontserni struktuurist aruande kuupäeval:



Kontsern omab ka:

- 34% AS Tallink Takso
- 50% Suomen Jakelutiet Oy;
- Suomen Jakelutiet Oy omab ka 50% Suomen Hotellivaraukset Oy.

SÜNDMUSED 2007/2008 MAJANDUSAASTA IV KVARTALIS

2008. aasta juulis lõpetasid AS-i Tallink Grupp tütarettevõtte Tallink Line Ltd. ja Norra ettevõtte Boa RoRo M/L Fantaasia müügitehingu. Tallink Line Ltd. müüs M/L Fantaasia hinnaga 17,2 miljonit eurot (270 miljonit krooni).

2008 aasta 10. juulil võttis AS-i Tallink Grupp tütarfirma Tallink Fast Ltd. Aker Yards'i laevatehaselt Helsingis vastu uue kruisilaeva Baltic Princess. 212 meetri pikkune kruisilaev Baltic Princess mahutab 2 800 reisijat ja 1 130 liinimeetrit sõidukeid ning suudab arendada kiirust kuni 24 sõlme. Ligi 2,58 miljardi krooni (165 miljoni euro) suurust projekti finantseeris 2 miljardi krooni (132 miljoni euro) suuruse laenuga pankade sündikaat kuhu kuuluvad HSH Nordbank, Nordea Pank, SEB Pank ning Euroopa Investeerimispank. M/L Baltic Princess alustas opereerimist Tallinna-Helsingi liinil 15. juulil 2008.

2008. aasta juulis ühendati AS-i Tallink Grupp tütarettevõtted OÜ TLG Hotell ning tema tütarettevõtte OÜ Delegatsioon. Nimetatud kontsernisisesed tehingu eesmärgiks on korrastada Kontserni struktuuri. Tehing ei avalda mõju Kontserni konsolideeritud tulemustele.

BILANSIPÄEVA JÄRGSED SÜNDMUSED JA TULEVIKU VÄLJAVAATED

Septembris 2008 allkirjastas AS-i Tallink Grupp tütarettevõtte OÜ TLG Hotell 10-aastase rendilepingu Tallinnas Sadama tänaval asuva 163-toalise Express Hotelli opereerimiseks alates 2009. aasta jaanuarist. Lepingu jõustumiseks ja opereerimise alustamiseks on eelnevalt vajalik Konkurentsiameti koondumise luba. Express Hotell asub vahetult Tallink Spa & Conference hotelli kõrval, mis annab hea võimaluse kahe hotelli vahelise opereerimise sünergiate avaldamiseks. Express Hotellist saab neljas Tallink Hotels'i ketti kuuluv hotell Tallinnas. Tallinki poolt pakutav hotellitubade arv Tallinnas tõuseb üle tuhande.

Kontsern ei genereeri tulusid ühtlaselt läbi kogu aasta. Kontserni kõrghooaeg on suveperioodil. Kontserni juhatuse varasemate majandusaastate kogemusel põhineval hinnangul teenitakse suurem osa tulusid majandusaasta viimases kvartalis.

AS-il Tallink Grupp ei ole hetkel märkimisväärseid uurimis- ja arendustegevuseprojekte.

2008/2009 majandusaastal on oodata hiljuti liinile tulnud uue kruisilaeva Baltic Princessi ning sellele järgnenud laevade Galaxy ning Silja Festival liinide vahetustest tulenevat positiivset mõju Kontserni tulemustele. Tallinn-Helsingi liinil aitavad tulemust parandada täielikult käivitunud Tallink Shuttle teenus ning vähenenud konkurents. Positiivset mõju ootame ka muutustelt Saksa liini opereerimises ning ühe Superfast laeva rendile andmisest. 2009. aasta kevadel valmib hetkel viimane meie laevastiku uuendamise programmi raames ehitatav kruisilaev. Pärast uue kruisilaeva valmimist on Kontsernil kvaliteetne laevastik kõikidel liinidel.

KONSOLIDEERITUD KASUMIARUANNE

(auditeerimata, tuhandetes kroonides)	01.06.2008- 31.08.2008	01.06.2007- 31.08.2007	01.09.2007- 31.08.2008	01.09.2006- 31.08.2007
Müügitulu (Lisa 4)	3,710,812	3,552,013	12,310,015	11,903,286
Müüdid kauba ja teenuse kulu	-2,891,498	-2,254,045	-9,729,085	-8,766,651
Brutokasum	819,314	1,297,968	2,580,930	3,136,635
Turustuskulud	-262,075	-147,165	-850,988	-792,381
Üldhalduskulud	-196,004	-243,196	-889,377	-997,361
Muud äritulud/-kulud	144,441	179,794	181,115	207,265
Negatiivne firmaväärtus	0	0	0	689
Finantstulud (Lisa 5)	94,890	56,718	143,124	203,884
Finantskulud (Lisa 5)	-226,328	-222,942	-933,332	-801,219
Kasum/-kahjum sidusettevõtte aktsiatest	-3,060	1,205	-3,060	7,698
Kasum enne tulumaksu	371,178	922,382	228,412	965,210
Tulumaks	89,736	85,525	89,564	84,077
Aruandeperioodi kasum	460,914	1,007,907	317,976	1,049,287
Sh.				
Emaettevõtja aktsionäride osa kasumist (Lisa 6)	460,914	1,007,907	317,976	1,049,287
Kasum aktsia kohta (EEK-ides ühe aktsia kohta)				
- tava (Lisa 6)	0.69	1.50	0.47	1.56
- lahustatud (Lisa 6)	0.69	1.50	0.47	1.56

(auditeerimata, tuhandetes eurodes)	01.06.2008- 31.08.2008	01.06.2007- 31.08.2007	01.09.2007- 31.08.2008	01.09.2006- 31.08.2007
Müügitulu (Lisa 4)	237,164	227,015	786,753	760,759
Müüdid kauba ja teenuse kulu	-184,801	-144,060	-621,802	-560,291
Brutokasum	52,363	82,955	164,951	200,468
Turustuskulud	-16,750	-9,406	-54,388	-50,643
Üldhalduskulud	-12,526	-15,543	-56,841	-63,743
Muud äritulud/-kulud	9,231	11,490	11,575	13,246
Negatiivne firmaväärtus	0	0	0	44
Finantstulud (Lisa 5)	6,064	3,625	9,147	13,031
Finantskulud (Lisa 5)	-14,464	-14,248	-59,650	-51,207
Kasum/-kahjum sidusettevõtte aktsiatest	-196	77	-196	492
Kasum enne tulumaksu	23,722	58,950	14,598	61,688
Tulumaks	5,735	5,467	5,724	5,374
Aruandeperioodi kasum	29,457	64,417	20,322	67,062
Sh.				
Emaettevõtja aktsionäride osa kasumist (Lisa 6)	29,457	64,417	20,322	67,062
Kasum aktsia kohta (EUR-ides ühe aktsia kohta)				
- tava (Lisa 6)	0.04	0.10	0.03	0.10
- lahustatud (Lisa 6)	0.04	0.10	0.03	0.10

KONSOLIDEERITUD BILANSS

(auditeerimata, tuhandetes kroonides)

VARAD	31.08.2008	31.08.2007
Käibevara		
Raha ja raha ekvivalendid	1,043,785	1,303,609
Nõuded	1,177,342	815,093
Ettemaksed	111,522	124,134
Tuletisinstrumentid (Lisa 7)	51,884	1,799
Varud	358,480	272,352
Käibevara kokku	2,743,013	2,516,987
Põhivara		
Sidusettevõtete aktsiad ja osakud	2,222	3,242
Muud pikaajalised finantsinvesteeringud ja ettemaksed	7,700	9,279
Maksuvara	199,851	153,102
Kinnisvarainvesteering (Lisa 8)	4,694	4,694
Materiaalne põhivara (Lisa 9)	25,531,770	22,600,001
Immateriaalne põhivara (Lisa 10)	1,212,551	1,283,592
Põhivara kokku	26,958,788	24,053,910
VARAD KOKKU	29,701,801	26,570,897
KOHUSTUSED JA OMAKAPITAL		
Lühiajalised kohustused		
Intressikandvad võlakohustused (Lisa 11)	2,200,220	2,247,390
Võlad hankijatele	1,621,711	1,408,369
Ettemakstud tulud	138,752	121,008
Tuletisinstrumentid (Lisa 7)	5,351	7,980
Lühiajalised kohustused kokku	3,966,034	3,784,747
Pikaajalised kohustused		
Intressikandvad võlakohustused (Lisa 11)	15,324,355	12,584,261
Edasilükkunud tulumaksukohustus	16,147	63,463
Muu kohustus	1,643	3,489
Pikaajalised kohustused kokku	15,342,145	12,651,213
Kohustused kokku	19,308,179	16,435,960
OMAKAPITAL		
Emaettevõtja aktsionäridele kuuluv omakapital		
Aktiakapital nimiväärtuses	6,738,170	6,738,170
Ülekurss	9,999	9,999
Reservid	1,151,071	1,202,991
Jaotamata kasum	2,494,382	2,183,777
Emaettevõtja aktsionäridele kuuluv omakapital kokku	10,393,622	10,134,937
OMAKAPITAL KOKKU	10,393,622	10,134,937
KOHUSTUSED JA OMAKAPITAL KOKKU	29,701,801	26,570,897

KONSOLIDEERITUD BILANSS

(auditeerimata, tuhandetes eurodes)

VARAD	31.08.2008	31.08.2007
Käibevara		
Raha ja raha ekvivalendid	66,710	83,315
Nõuded	75,246	52,094
Ettemaksed	7,127	7,934
Tuletisinstrumendid (Lisa 7)	3,316	115
Varud	22,911	17,407
Käibevara kokku	175,310	160,865
Põhivara		
Sidusettevõtete aktsiad ja osakud	142	207
Muud pikaajalised finantsinvesteeringud ja ettemaksed	492	594
Maksuvara	12,773	9,785
Kinnisvarainvesteering (Lisa 8)	300	300
Materiaalne põhivara (Lisa 9)	1,631,778	1,444,403
Immateriaalne põhivara (Lisa 10)	77,496	82,036
Põhivara kokku	1,722,981	1,537,325
VARAD KOKKU	1,898,291	1,698,190
KOHUSTUSED JA OMAKAPITAL		
Lühiajalised kohustused		
Intressikandvad võlakohustused (Lisa 11)	140,620	143,634
Võlad hankijatele	103,646	90,011
Ettemakstud tulud	8,868	7,734
Tuletisinstrumendid (Lisa 7)	342	510
Lühiajalised kohustused kokku	253,476	241,889
Pikaajalised kohustused		
Intressikandvad võlakohustused (Lisa 11)	979,405	804,281
Edasilükkunud tulumaksukohustus	1,032	4,056
Muu kohustus	105	223
Pikaajalised kohustused kokku	980,542	808,560
Kohustused kokku	1,234,018	1,050,449
OMAKAPITAL		
Emaettevõtja aktsionäridele kuuluv omakapital		
Aktsiakapital nimiväärtuses	430,648	430,648
Ülekurss	639	639
Reservid	73,566	76,885
Jaotamata kasum	159,420	139,569
Emaettevõtja aktsionäridele kuuluv omakapital kokku	664,273	647,741
OMAKAPITAL KOKKU	664,273	647,741
KOHUSTUSED JA OMAKAPITAL KOKKU	1,898,291	1,698,190

KONSOLIDEERITUD RAHAVOOGUDE ARUANNE

(auditeerimata, tuhandetes kroonides)	01.09.2007- 31.08.2008	01.09.2006- 31.08.2007
Rahavood äritegevusest		
Aruandeperioodi kasum	317,976	1,049,287
Korrigeerimised	1,661,987	1,252,817
Äritegevusega seotud nõuete muutus	-339,402	203,468
Äritegevusega seotud varude muutus	-85,110	-34,964
Äritegevusega seotud kohustuste muutus	158,379	-346,867
Makstud tulumaks	-1,800	-4,083
	1,712,030	2,119,658
Rahavood investeerimistegevusest		
Materiaalse ja immateriaalse põhivara soetamine (Lisad 9, 10)	-4,240,289	-2,201,608
Laekumised materiaalse põhivara müügist	453,242	687,540
Laekumised tuletistehingutest	64,025	164,481
Maksed tuletistehingutest	-18,146	0
Tütarettevõtte soetamine (Lisa 3)	0	15,162
Sidusettevõtte soetamine (Lisa 3)	1,885	-1,157
Vähemusosa soetamine	-2,040	-1,020
Saadud intressid	11,511	21,636
	-3,729,812	-1,314,966
Rahavood finantseerimistegevusest		
Aktsiatega seotud kulud	0	-6,520
Omaaktsiate tagasiost (Lisa 12)	-65,132	0
Laekumised laenudest (Lisa 11)	3,756,212	1,357,847
Laenude ja võlakirjade tagasimaksed (Lisa 11)	-1,518,433	-1,555,385
Kasutatud arvelduskrediidi muutus (Lisa 11)	443,199	74,143
Kapitalirendi põhimaksete tasumine (Lisa 11)	-14,855	-27,010
Makstud intressid	-843,033	-751,766
	1,757,958	-908,691
RAHAVOOD KOKKU		-103,999
Raha ja raha ekvivalendid		
- perioodi alguses	1,303,609	1,407,608
- suurenemine (+) / vähenemine (-)	-259,824	-103,999
- perioodi lõpus	1,043,785	1,303,609

(auditeerimata, tuhandetes eurodes)	01.09.2007- 31.08.2008	01.09.2006- 31.08.2007
Rahavood äritegevusest		
Aruandeperioodi kasum	20,322	67,062
Korrigeerimised	106,221	80,070
Äritegevusega seotud nõuete muutus	-21,692	13,004
Varude muutus	-5,439	-2,235
Äritegevusega seotud kohustuste muutus	10,122	-22,169
Makstud tulumaks	-115	-261
	109,419	135,471
Rahavood investeerimistegevusest		
Materiaalse ja immateriaalse põhivara soetamine (Lisad 9, 10)	-271,004	-140,708
Laekumised materiaalse põhivara müügist	28,967	43,942
Laekumised tuletistehingutest	4,092	10,512
Maksed tuletistehingutest	-1,159	0
Tütarettevõtte soetamine (Lisa 3)	0	969
Sidusettevõtte soetamine (Lisa 3)	120	-74
Vähemusosa soetamine	-130	-65
Saadud intressid	736	1,382
	-238,378	-84,042
Rahavood finantseerimistegevusest		
Aktsiatega seotud kulud	0	-417
Omaaktsiate tagasiost (Lisa 12)	-4,163	0
Laekumised laenudest (Lisa 11)	240,066	86,782
Laenude ja võlakirjade tagasimaksed (Lisa 11)	-97,045	-99,407
Kasutatud arvelduskrediidi muutus (Lisa 11)	28,325	-4,739
Kapitalirendi põhimaksete tasumine (Lisa 11)	-949	-1,727
Makstud intressid	-53,880	-48,047
	112,354	-58,077
RAHAVOOD KOKKU	-16,605	-6,648
Raha ja raha ekvivalendid		
- perioodi alguses	83,315	89,963
- suurenemine (+) / vähenemine (-)	-16,605	-6,648
- perioodi lõpus	66,710	83,315

KONSOLIDEERITUD OMAKAPITALI MUUTUSTE ARUANNE

(auditeerimata, tuhandetes kroonides)	Aktsia- kapital	Üle- kurs	Registreerimat a aktsiakapital koos ülekursiga	Realiseeri- mata kursivahed	Laevade umber- hindlus	Derivatiiv i reserv	Kohustus- lik reserv- kapital	Oma- aktsiad	Jaotamata kasum	Aktsionär idele kuuluv oma- kapital	Vähemus- osalus	Kokku
31. august 2006	1,415,000	2,012,394	1,475,727	23	1,138,827	-7,636	27,500	0	3,012,254	9,074,089	1,189	9,075,278
Omakapitali muutused 2006/2007												
12 kuud												
Aktsiate emitteerimine	5,323,170	-2,002,395	-1,475,727	0	0	0	0	0	-1,845,049	-1	0	-1
2005/2006 kasumi jaotamine	0	0	0	0	0	0	74,210	0	-74,210	0	0	0
Vähemusaluse soetamine	0	0	0	0	0	0	0	0	0	0	-1,189	-1,189
Aruandeperioodi muutused												
2006/2007 12 kuu puhaskasum (Lisa 6)	0	0	0	0	0	0	0	0	1,049,287	1,049,287	0	1,049,287
Edasilükkunud tulumaksu ümberarvestus	0	0	0	0	0	0	0	0	3,537	3,537	0	3,537
Laevade ümberhindlus	0	0	0	0	-37,958	0	0	0	37,958	0	0	0
Derivatiivide ümberhindlus	0	0	0	0	0	7,636	0	0	0	7,636	0	7,636
Kursivahed	0	0	0	389	0	0	0	0	0	389	0	389
Aruandeperioodi muutused kokku	0	0	0	389	-37,958	7,636	0	0	1,090,782	1,060,849	0	1,060,849
31. august 2007	6,738,170	9,999	0	412	1,100,869	0	101,710	0	2,183,777	10,134,937	0	10,134,937
31. august 2007	6,738,170	9,999	0	412	1,100,869	0	101,710	0	2,183,777	10,134,937	0	10,134,937
Omakapitali muutused 2007/2008												
12 kuud												
Tagasiostetud omaaktsiad (Lisa 12)	0	0	0	0	0	0	0	-65,132	0	-65,132	0	-65,132
2006/2007 kasumi jaotamine	0	0	0	0	0	0	52,465	0	-52,465	0	0	0
Aruandeperioodi muutused												
2007/2008 12 kuu puhaskasum (Lisa 6)	0	0	0	0	0	0	0	0	317,976	317,976	0	317,976
Edasilükkunud tulumaksu ümberarvestus	0	0	0	0	0	0	0	0	7,135	7,135	0	7,135
Laevade ümberhindlus	0	0	0	0	-37,959	0	0	0	37,959	0	0	0
Kursivahed	0	0	0	-1,294	0	0	0	0	0	-1,294	0	-1,294
Aruandeperioodi muutused kokku	0	0	0	-1,294	-37,959	0	0	0	363,070	323,817	0	323,817
31. august 2008	6,738,170	9,999	0	-882	1,062,910	0	154,175	-65,132	2,494,382	10,393,622	0	10,393,622

(auditeerimata, tuhandetes eurodes)	Aktsia- kapital	Üle- kurss	Registreerimat a aktsiakapital koos ülekursiga	Realiseerimata kursivahed	Laevade ümber- hindlus	Derivatiiv i reserv	Kohustus- lik reserv- kapital	Oma- aktsiad	Jaotamata kasum	Aktsionär idele kuuluv oma- kapital	Vähemus- osalus	Kokku
31. august 2006	90,435	128,615	94,316	2	72,784	-488	1,758	0	192,518	579,940	76	580,016
Omakapitali muutused 2006/2007												
12 kuud												
Aktsiate emiteerimine	340,213	-127,976	-94,316	0	0	0	0	0	-117,921	0	0	0
2005/2006 kasumi jaotamine	0	0	0	0	0	0	4,742	0	-4,742	0	0	0
Vähemusaluse soetamine	0	0	0	0	0	0	0	0	0	0	-76	-76
Aruandeperioodi muutused												
2006/2007 12 kuu puhaskasum (Lisa 6)	0	0	0	0	0	0	0	0	67,062	67,062	0	67,062
Edasilükkunud tulumaksu ümberarvestus	0	0	0	0	0	0	0	0	226	226	0	226
Laevade ümberhindlus	0	0	0	0	-2,426	0	0	0	2,426	0	0	0
Derivatiivide ümberhindlus	0	0	0	0	0	488	0	0	0	488	0	488
Kursivahed	0	0	0	25	0	0	0	0	0	25	0	25
Aruandeperioodi muutused kokku	0	0	0	25	-2,426	488	0	0	69,714	67,801	0	67,801
31. august 2007	430,648	639	0	27	70,358	0	6,500	0	139,569	647,741	0	647,741
31. august 2007	430,648	639	0	27	70,358	0	6,500	0	139,569	647,741	0	647,741
Omakapitali muutused 2007/2008												
12 kuud												
Tagasiostetud omaaktsiad (Lisa 12)	0	0	0	0	0	0	0	-4,163	0	-4,163	0	-4,163
2006/2007 kasumi jaotamine	0	0	0	0	0	0	3,353	0	-3,353	0	0	0
Aruandeperioodi muutused												
2007/2008 12 kuu puhaskasum (Lisa 6)	0	0	0	0	0	0	0	0	20,322	20,322	0	20,322
Edasilükkunud tulumaksu ümberarvestus	0	0	0	0	0	0	0	0	456	456	0	456
Laevade ümberhindlus	0	0	0	0	-2,426	0	0	0	2,426	0	0	0
Kursivahed	0	0	0	-83	0	0	0	0	0	-83	0	-83
Aruandeperioodi muutused kokku	0	0	0	-83	-2,426	0	0	0	23,204	20,695	0	20,695
31. august 2008	430,648	639	0	-56	67,932	0	9,853	-4,163	159,420	664,273	0	664,273

AUDITEERIMATA VAHEARUANDE LISAD

Lisa 1 ÜLDINE INFORMATSIOON

AS Tallink Grupp ja tema tütarettevõtete (edaspidi "Kontsern") 2007/2008 12 kuu konsolideeritud auditeerimata vahearuanne kinnitati 31. oktoober 2008 vastavalt juhatuse otsusele. AS Tallink Grupp on Eestis registreeritud ja Eestis tegutsev ettevõtte, mille töötajate arv ulatus 31. august 2008 seisuga 6,890 inimeseni (31. august 2007 : 6,481).

Lisa 2 KOKKUVÕTE OLULISEMATEST ARVESTUSPRINTSIIPIDEST

AS-i Tallink Grupp raamatupidamise aruanded on koostatud kooskõlas Rahvusvaheliste Finantsaruandluse Standarditega (IFRS), nagu need on vastu võetud Euroopa Liidu poolt kokkuvõtliku versioonina vastavalt IAS 34-le "Vahearuanndlus".

Vahearuanne koostamisel on kasutatud samu põhimõtteid ja arvestusprintsippe kui 31. august 2007 aastaaruande koostamisel.

Vahearuanne on koostatud tuhandetes Eesti kroonides (EEK). Vastavad Eesti krooni numbrid on esitatud ka eurodes (EUR) kasutades vahetuskurssi 1EUR = 15.6466 EEK.

Lisa 3 TÜTARETTEVÕTTED

AS Tallink Grupp asutas uue sidusettevõtte AS Tallink Takso. AS Tallink Grupi osaluseks on 34 %. Aktsiakapitali sissemakse ettemaks 1,020 tuhat EEK (65 tuhat EUR) teostati augustis 2007. Ettevõtte registreeriti 2007.a septembris.

AS Tallink Takso aktsiakapitali suurendati märtsis 2008. Aktsiakapitali muutus registreeriti aprillis 2008. AS-i Tallink Grupp osaluse suurus pärast nimetatud tehingut ei muutunud. Sissemakse summas 2,040 tuhat EEK (130 tuhat EUR) teostati märtsis 2008.

AS Tallink Grupp tütarettevõtte OÜ TLG Hotell omandas 100% OÜ Delegatsioon osadest AS-ilt Heal ja OÜ-lt HMR. Osade eest maksti kokku 1 EEK (0,06 EUR). OÜ Delegatsioon põhitegevusalaks on hotelli haldamine, reisikorraldus ja turismialaste teenuste osutamine. Käesolev tehing kvalifitseerub tehinguks seotud osapoollega. Soetatud OÜ Delegatsioon eristatavate varade ja kohustuste õiglasel väärtusel on järgmised:

	tuhandetes kroonides		tuhandetes eurodes	
	Bilansiline väärtus	Ostul arvestatud väärtus	Bilansiline väärtus	Ostul arvestatud väärtus
Raha ja raha ekvivalendid	1,885	1,885	120	120
Nõuded ja ettemaksed	3,616	3,616	231	231
Varud	1,018	1,018	65	65
Materiaalne põhivara	10,258	10,258	656	656
Immateriaalne põhivara	69	69	5	5
Varad kokku	16,846	16,846	1,077	1,077
Lühiajalised kohustused	20,260	20,260	1,295	1,295
Pikaajalised kohustused	5,972	5,972	382	382
Kohustused kokku	26,232	26,232	1,677	1,677
Netovara õiglane väärtus		-9,386		-600
Ostuhind		0		0
Firmaväärtus		9,386		600

Rahavood soetamisel:

	tuhandetes kroonides	tuhandetes eurodes
Tütaretevõtte omandamisel saadud raha	1,885	120
Makstud raha	0	0
Neto rahavoog	1,885	120

OÜ Delegatsioon ühines juulis 2008 OÜ-ga TLG Hotell.

AS-i Tallink Grupp tütarettevõtte Tallink Silja Oy Ab loobus mais 2008 oma 33% osalusest Euroopa ühissetevõttes Searail EEIG.

Lisa 4 SEGMENTI INFORMATSIOON

Kontserni esmasteks segmentideks on geograafilised segmendid (liinide lõikes ja maismaal) ning lisanduvateks segmentideks on ärisegmendid (piletimüük, kaubaveo müük, majutuse müük, müük laevades ja maismaal asuvates restoranides ja poodides, müügitulu laeva rentimisest, muud)

Geograafilised segmendid

(tuhandetes kroonides)

01.09.2007-31.08.2008	Eesti Soome liin	Eesti Rootsi liinid	Läti Rootsi liin	Saksa Soome liin	Soome Rootsi liin	Ärid maismaal (Eesti)	Muud	Segmentidevaheline elimineerimine	Kokku
Müügitulu									
Segmentitulu kontsernivälistele klientidele	3,213,166	1,522,254	547,888	1,114,061	5,335,014	405,898	171,734	0	12,310,015
Segmentidevaheline müük	0	0	0	0	0	111,601	0	-111,601	0
	3,213,166	1,522,254	547,888	1,114,061	5,335,014	517,499	171,734	-111,601	12,310,015
Segmendi tulem	989,803	165,276	-45,834	-108,237	617,850	18,651	92,433	0	1,729,942
Kontserni ühised ärikulud									-708,262
Finantsitud/-kulud (Lisa 5)									-790,208
Kahjum sidusettevõtte aktsiatest									-3,060
Kahjum enne tulumaksu									228,412

01.09.2006-31.08.2007	Eesti Soome liin	Eesti Rootsi liinid	Läti Rootsi liin	Saksa Soome liin	Soome Rootsi liin	Ärid Maismaal (Eesti)	Muud	Segmentidevaheline elimineerimine	Kokku
Müügitulu									
Segmentitulu kontsernivälistele klientidele	2,641,659	1,407,463	373,119	1,373,173	5,657,963	259,056	190,853	0	11,903,286
Segmentidevaheline müük	0	0	0	0	0	88,098	0	-88,098	0
	2,641,659	1,407,463	373,119	1,373,173	5,657,963	347,154	190,853	-88,098	11,903,286
Segmendi tulem	817,409	212,696	4,201	203,890	1,016,408	42,279	47,371	0	2,344,254
Kontserni ühised ärikulud									-790,096
Negatiivne firmaväärtus									689
Finantsitud/-kulud (Lisa 5)									-597,335
Kasum sidusettevõtte aktsiatest									7,698
Kasum enne tulumaksu									965,210

(tuhandetes eurodes)

01.09.2007-31.08.2008	Eesti Soome liin	Eesti Rootsi liinid	Läti Rootsi liin	Saksa Soome liin	Soome Rootsi liin	Ärid maismaal (Eesti)	Muud	Segmentidevaheline elimineerimine	Kokku
Müügitulu									
Segmenditulu kontsernivälistele klientidele	205,359	97,290	35,016	71,201	340,970	25,941	10,976	0	786,753
Segmentidevaheline müük	0	0	0	0	0	7,133	0	-7,133	0
	205,359	97,290	35,016	71,201	340,970	33,074	10,976	-7,133	786,753
Segmendi tulem	63,260	10,563	-2,929	-6,918	39,488	1,192	5,907	0	110,563
Kontserni ühised ärikulud									-45,266
Finantstulud/-kulud (Lisa 5)									-50,503
Kahjum sidusettevõtte aktsiatest									-196
Kahjum enne tulumaksu									14,598

01.09.2006-31.08.2007	Eesti Soome liin	Eesti Rootsi liinid	Läti Rootsi liin	Saksa Soome liin	Soome Rootsi liin	Ärid Maismaal (Eesti)	Muud	Segmentidevaheline elimineerimine	Kokku
Müügitulu									
Segmenditulu kontsernivälistele klientidele	168,833	89,953	23,847	87,762	361,610	16,556	12,198	0	760,759
Segmentidevaheline müük	0	0	0	0	0	5,631	0	-5,631	0
	168,833	89,953	23,847	87,762	361,610	22,187	12,198	-5,631	760,759
Segmendi tulem	52,242	13,594	268	13,031	64,960	2,702	3,028	0	149,825
Kontserni ühised ärikulud									-50,497
Negatiivne firmaväärtus									44
Finantstulud/-kulud (Lisa 5)									-38,176
Kasum sidusettevõtte aktsiatest									492
Kasum enne tulumaksu									61,688

Ärisegmendid

	(tuhandetes kroonides)		(tuhandetes eurodes)	
	01.09.2007- 31.08.2008	01.09.2006- 31.08.2007	01.09.2007- 31.08.2008	01.09.2006- 31.08.2007
Piletimüük	3,066,859	2,864,158	196,008	183,053
Kaubaveo müük	2,491,799	2,410,306	159,255	154,047
Majutuse müük	152,805	110,963	9,766	7,092
Müük laevades ja maismaal asuvates restoranides ja poodides	6,104,140	5,945,192	390,126	379,967
Müügitulu laeva rentimisest	161,794	188,728	10,340	12,062
Muud	332,618	383,939	21,258	24,538
Kontserni müügitulu kokku	12,310,015	11,903,286	786,753	760,759

Lisa 5 FINANTSTULUD JA -KULUD

	(tuhandetes kroonides)		(tuhandetes eurodes)	
	01.09.2007 - 31.08.2008	01.09.2006 - 31.08.2007	01.09.2007 - 31.08.2008	01.09.2006 - 31.08.2007
Neto valuutakursimuutuste kasum	12,218	11,934	781	763
Intressiswapi tulu	119,062	170,265	7,609	10,882
Muud intressi- ja finantstulud	11,844	21,685	757	1,386
Finantstulud kokku	143,124	203,884	9,147	13,031
Intressikulud	-914,964	-786,270	-58,476	-50,252
Intressiswapi kulu	-1,799	-1,517	-115	-97
Valuutakursi derivatiivi netokulu	-10,166	-5,750	-650	-367
Muud finantskulud	-6,403	-7,682	-409	-491
Finantskulud kokku	-933,332	-801,219	-59,650	-51,207

Lisa 6 KASUM AKTSIA KOHTA

Tava puhaskasumi arvutamiseks aktsia kohta jagatakse lihtaktsionäridele jaotatav aruandeperioodi puhaskasum aruandeperioodi jooksul käibel olnud lihtaktsiate kaalutud keskmise arvuga. Kuna Kontsernil ei ole potentsiaalseid lihtaktsiaid, võrdub lahustatud puhaskasum aktsia kohta tava puhaskasumiga aktsia kohta.

	01.06.2008 - 31.08.2008		01.06.2007 - 31.08.2007		01.09.2007 - 31.08.2008		01.09.2006 - 31.08.2007	
	Kaalutud keskmine lihtaktsiate arv (tk)	669,882,040	673,817,040	671,245,086	673,817,040	671,245,086	673,817,040	671,245,086
Lihtaktsionäridele jagatav puhaskasum/-kahjum (tuhandetes kroonides)	460,914	1,007,907	317,976	1,049,287	317,976	1,049,287	317,976	1,049,287
Kasum aktsia kohta (EEK)	0.69	1.50	0.47	1.56	0.47	1.56	0.47	1.56
	01.06.2008 - 31.08.2008	01.06.2007 - 31.08.2007	01.09.2007 - 31.08.2008	01.09.2006 - 31.08.2007	01.09.2007 - 31.08.2008	01.09.2006 - 31.08.2007	01.09.2007 - 31.08.2008	01.09.2006 - 31.08.2007
Kaalutud keskmine lihtaktsiate arv (tk)	669,882,040	673,817,040	671,245,086	673,817,040	671,245,086	673,817,040	671,245,086	673,817,040
Lihtaktsionäridele jagatav puhaskasum/-kahjum (tuhandetes eurodes)	29,457	64,417	20,322	67,062	20,322	67,062	20,322	67,062
Kasum aktsia kohta (EUR)	0.04	0.10	0.03	0.10	0.03	0.10	0.03	0.10

Kaalutud keskmine lihtaktsiate arv

(tk)	01.06.2008 - 31.08.2008	01.06.2007 - 31.08.2007	01.09.2007 - 31.08.2008	01.03.2007 - 31.08.2007
Emiteeritud lihtaktsiate arv perioodi alguses (tk)	669,882,040	673,817,040	673,187,040	168,454,260
Omaaktsiate tagasiostu mõju	0	0	-1,941,954	0
Fondiemissiooni mõju	0	0	0	505,362,780
Kaalutud keskmine lihtaktsiate arv perioodi lõpus	669,882,040	673,817,040	671,245,086	673,817,040

Seoses omaaktsiate tagasiostuga on 2007/2008 12 kuu aruandeperioodi kaalutud keskmiseks lihtaktsiate arvuks 671,245,086 aktsiat (Lisa 12).

31. jaanuaril 2007 suurenes aktsiakapital 168,454,260 aktsialt 673,817,040 aktsiani.

Kuna aktsiakapital suurenes fondiemissiooni teel, siis võrdlusperioodi kaalutud keskmine lihtaktsiate arv on korrigeeritud. Kasum aktsia kohta kalkuleerimisel on kasutatud kaalutud keskmise lihtaktsiate arvuna 673,817,040 aktsiat.

Lisa 7 TULETISINSTRUMENDID

Kontsern kasutab intressiriskide maandamiseks intressideriivatiive. Kui rahavoogude riskimaandamise efektiivsus on tõestatud, kajastatakse tuletisinstrumenti õiglase väärtuse muutus omakapitalis reservina. Tuletisinstrumentidist saadud reaalsed kasumid või kahjumid kajastatakse kasumiaruandes.

Muutused tuletisinstrumenti õiglases väärtuses, mis ei kvalifitseeru rahavoogude riskide maandamise arvestuseks vastavalt IAS 39 –le, kajastatakse otse kasumiaruandes.

AS Tallink Grupp sõlmis aruandeperioodis kolm intressiswapi lepingut, mille lepinguline summa kokku on 4,340,977 tuhat EEK (277,439 tuhat EUR) ning lõpptähtajad aastatel 2012, 2014 ja 2020. Aruandeperioodil on tehingu rahavoog Kontserni jaoks positiivne. Deriivatiivide õiglase väärtus, mis on kajastatud vahearuandes 31.08.2008 seisuga, on 46,533 tuhat EEK (2,974 tuhat EUR).

Lisa 8 KINNISVARAINVESTEERING

	(tuhandetes kroonides)	(tuhandetes eurodes)
Õiglase väärtus 31. august 2006	0	0
Ületoomine materiaalse põhivara alt (Lisa 9)	282	18
Õiglase väärtuse muutus	4,412	282
Õiglase väärtus 31. august 2007	4,694	300
Õiglase väärtus 31. august 2008	4,694	300

Lisa 9 MATERIAALNE PÕHIVARA

(tuhandetes kroonides)

	Maa ja ehitised	Laevad	Masinad ja seadmed	Ette- maksed	Kokku
Jääkväärtus 31. august 2007	133,664	21,575,217	112,418	778,702	22,600,001
Soetused	94	4,448,193	48,151	-288,945	4,207,493
Tütarettevõtte soetus (Lisa 3)	571	0	9,687	0	10,258
Kursivahed	-1,096	2	-14	-2	-1,110
Väljaminekud	-13	-420,229	-2,406	0	-422,648
Aruandeperioodi amortisatsioon	-3,849	-806,916	-51,459	0	-862,224
Jääkväärtus 31. august 2008	129,371	24,796,267	116,377	489,755	25,531,770

31. august 2008 seisuga

-soetusmaksumus	159,121	26,286,779	254,628	489,755	27,190,283
-akumuleeritud amortisatsioon	-29,750	-1,490,512	-138,251	0	-1,658,513

	Maa ja ehitised	Laevad	Masinad ja seadmed	Ette-maksed	Kokku
Jääkväärtus 31. august 2006	145,989	21,053,598	115,964	541,602	21,857,153
Soetused	2,264	1,785,103	71,692	236,948	2,096,007
Tütarettevõtte soetus	0	0	500	152	652
Kursivahed	-798	0	9	0	-789
Üleviimine kinnisvarainvesteeringu alla (Lisa 8)	-282	0	0	0	-282
Väljaminekud	-391	-493,680	-11,600	0	-505,671
Aruandeperioodi amortisatsioon	-13,118	-769,804	-64,147	0	-847,069
Jääkväärtus 31. august 2007	133,664	21,575,217	112,418	778,702	22,600,001

31. august 2007 seisuga

-soetusmaksumus	159,574	22,307,890	223,344	778,702	23,469,510
-akumuleeritud amortisatsioon	-25,910	-732,673	-110,926	0	-869,509

(tuhandetes eurodes)

	Maa ja ehitised	Laevad	Masinad ja seadmed	Ette-maksed	Kokku
Jääkväärtus 31. august 2007	8,543	1,378,908	7,184	49,768	1,444,403
Soetused	6	284,291	3,078	-18,467	268,908
Tütarettevõtte soetus (Lisa 3)	36	0	620	0	656
Kursivahed	-70	0	-1	0	-71
Väljaminekud	0	-26,858	-154	0	-27,012
Aruandeperioodi amortisatsioon	-246	-51,571	-3,289	0	-55,106
Jääkväärtus 31. august 2008	8,269	1,584,770	7,438	31,301	1,631,778

31. august 2008 seisuga

-soetusmaksumus	10,170	1,680,031	16,274	31,301	1,737,776
-akumuleeritud amortisatsioon	-1,901	-95,261	-8,836	0	-105,998

	Maa ja ehitised	Laevad	Masinad ja seadmed	Ette-maksed	Kokku
Jääkväärtus 31. august 2006	9,330	1,345,570	7,412	34,615	1,396,927
Soetused	145	114,089	4,582	15,143	133,959
Tütarettevõtte soetus	0	0	32	10	42
Kursivahed	-51	0	0	0	-51
Üleviimine kinnisvarainvesteeringu alla (Lisa 8)	-18	0	0	0	-18
Väljaminekud	-25	-31,552	-741	0	-32,318
Aruandeperioodi amortisatsioon	-838	-49,199	-4,101	0	-54,138
Jääkväärtus 31. august 2007	8,543	1,378,908	7,184	49,768	1,444,403

31. august 2007 seisuga

-soetusmaksumus	10,199	1,425,734	14,274	49,768	1,499,975
-akumuleeritud amortisatsioon	-1,656	-46,826	-7,090	0	-55,572

Lisa 10 IMMATERIAALNE PÕHIVARA

	(tuhandetes kroonides)				(tuhandetes eurodes)			
	Firma- väärtus	Kauba- märk	Muud	Kokku	Firma- väärtus	Kauba- märk	Muud	Kokku
Jääkväärtus 31. august 2007	174,409	858,781	250,402	1,283,592	11,147	54,886	16,003	82,036
Soetused	0	0	32,796	32,796	0	0	2,096	2,096
Tütarettevõtte soetus (Lisa 3)	9,386	0	69	9,455	600	0	5	605
Väljaminekud	0	0	-11,250	-11,250	0	0	-719	-719
Aruandeperioodi amortisatsioon	0	-45,624	-56,418	-102,042	0	-2,916	-3,606	-6,522
Jääkväärtus 31. august 2008	183,795	813,157	215,599	1,212,551	11,747	51,970	13,779	77,496

31. august 2008 seisuga								
- soetusmaksumus	183,795	912,009	312,305	1,408,109	11,747	58,288	19,960	89,995
- akumuleeritud amortisatsioon	0	-98,852	-96,706	-195,558	0	-6,318	-6,181	-12,499

	(tuhandetes kroonides)				(tuhandetes eurodes)			
	Firma- väärtus	Kauba- märk	Muud	Kokku	Firma- väärtus	Kauba- märk	Muud	Kokku
Jääkväärtus 31. august 2006	173,148	904,405	180,879	1,258,432	11,066	57,802	11,560	80,428
Soetused	0	0	105,601	105,601	0	0	6,749	6,749
Tütarettevõtte soetus	1,261	0	0	1,261	81	0	0	81
Väljaminekud	0	0	-3,286	-3,286	0	0	-210	-210
Aruandeperioodi amortisatsioon	0	-45,624	-32,792	-78,416	0	-2,916	-2,096	-5,012
Jääkväärtus 31. august 2007	174,409	858,781	250,402	1,283,592	11,147	54,886	16,003	82,036

31. august 2007 seisuga								
- soetusmaksumus	174,409	912,009	291,842	1,378,260	11,147	58,288	18,652	88,087
- akumuleeritud amortisatsioon	0	-53,228	-41,440	-94,668	0	-3,402	-2,649	-6,051

Lisa 11 INTRESSIKANDVAD LAENU- JA MUUD VÕLAKOHUSTUSED

(tuhandetes kroonides)

	31. august 2007	Saadud laenud	Tütarette- võtte soetus	Tagasi- maksed	Muud muutused [1]	31. august 2008
Kapitalirendi kohustus	23,548	0	6,681	-14,855	0	15,374
Arvelduskrediit	74,143	443,199	0	0	0	517,342
Pikaajalised pangalaenu	14,733,960	3,756,212	0	-1,518,433	20,120	16,991,859
KOKKU	14,831,651	4,199,411	6,681	-1,533,288	20,120	17,524,575
Sh.lühiajaline osa	2,247,390					2,200,220
pikaajaline osa	12,584,261					15,324,355

(tuhandetes eurodes)

	31. august 2007	Saadud laenu	Tütarette- võtte soetus	Tagasi- maksed	Muud muutused [1]	31. august 2008
Kapitalirendi kohustus	1,505	0	427	-949	0	983
Arvelduskrediit	4,739	28,325	0	0	0	33,064
Pikaajalised pangalaenu	941,671	240,066	0	-97,045	1,286	1,085,978
KOKKU	947,915	268,391	427	-97,994	1,286	1,120,025
sh.lühiajaline osa	143,634					140,620
pikaajaline osa	804,281					979,405

[1] Pangalaenu muud muutused on laenu vormistamise tasude kuludesse kandmised laenuperioodi jooksul.

Arvelduskrediitide tagamiseks on kommertspandid kogusummas 316,120 tuhat EEK (20,203 tuhat EUR) ja laevahüpoteegid.

AS Tallink Grupp on garanteerinud oma tütarettevõtetele HSH Nordbank AG, Nordea Bank Plc, Skandinaviska Enskilda Banken AB ja HSBC Bank Plc. poolt antud laene, kokku 12,510,140 tuhat EEK (799,544 tuhat EUR). eest. Nimetatud laenude põhitagamiseks on laevaomanikfirmadest tütarettevõtete aktsiate pant ja nimetatud tütarettevõtetele kuuluvatele laevadele seatud hüpoteegid. AS Tallink Grupp on garanteerinud Tallink Silja Oy Ab-le HSH Nordbank AG poolt antud laenu summas 4,414,970 tuhat EEK (282,168 tuhat EUR). Nimetatud laenu põhitagamiseks on Tallink Silja Oy Ab aktsiad ja antud kontserni ettevõttele kuuluvad laevad.

Lisa 12 AKTSIAKAPITAL

AS-l Tallink Grupp oli 31. august 2008 seisuga 3,935 tuhat tagasiostetud omaaktsiat. 3,935 tuhande omaaktsia tagasiostu kulu kokku on 65,132 tuhat EEK (4,163 tuhat EUR). Antud summa sisaldab teenustasu summas 65 tuhat EEK (4 tuhat EUR).

Vastavalt 31.august 2008 kehtinud emaeettevõtte põhikirjale on lihtaktsiate maksimaalselt lubatud arv 2,000,000 tuhat. 31.august 2008 seisuga ei ole väljastatud aktsioptsioone.

Lisa 13 TEHINGUD SEOTUD OSAPPOOLTEGA

(tuhandetes kroonides)

2007/2008 12 kuud või 31.08.2008	Müük seotud osapooltele	Ostud seotud osapooltelt	Nõuded seotud osapooltele	Kohustused seotud osapoolte ees
AS Infortar	1,441	2,452	114	1
AS HT Valuuta	2,516	0	10	0
AS Vara HTG	0	41,049	0	0
OÜ Mersok	0	144	0	0
AS Vaba Maa	0	10,864	0	847
OÜ Sunbeam	0	46,125	0	0
AS Gastrolink	12	8,193	0	685
Gastrolink Finland OY	5	0	0	0
AS Tallink Takso	229	88	27	35
OÜ Topspa Kinnisvara	0	18,000	0	0
Searail EEIG [1]	33,734	0	0	0
2006/2007 12 kuud või 31.08.2007	Müük seotud osapooltele	Ostud seotud osapooltelt	Nõuded seotud osapooltele	Kohustused seotud osapoolte ees
AS Infortar	1,091	3,929	514	5
AS Infortar – OÜ Hera Salongid ost	0	960	0	0
AS HT Valuuta	2,469	0	54	0
AS Vara HTG	0	43,336	0	0
OÜ Sunbeam	0	20,795	0	201
OÜ Mersok	0	144	0	14
AS Vaba Maa	0	7,288	0	1,997

OÜ Hera Salongid [2]	179	147	0	0
AS Gastrolink	60	4,852	5	253
Gastrolink Finland OY	12	256	0	0
AS Baltic Tours [3]	2,718	1,784	0	0
Searail EEIG	87,809	0	12,439	0

(tuhandetes eurodes)

2007/2008 12 kuud või 31.08.2008	Müük seotud osapooltele	Ostud seotud osapooltelt	Nõuded seotud osapooltele	Kohustused seotud osapoolte ees
AS Infortar	92	157	7	0
AS HT Valuuta	161	0	1	0
AS Vara HTG	0	2,623	0	0
OÜ Mersok	0	9	0	0
AS Vaba Maa	0	694	0	54
OÜ Sunbeam	0	2,948	0	0
AS Gastrolink	1	524	0	44
Gastrolink Finland OY	0	0	0	0
AS Tallink Takso	15	6	2	2
OÜ Topspa Kinnisvara	0	1,150	0	0
Searail EEIG [1]	2,156	0	0	0
2006/2007 12 kuud või 31.08.2007	Müük seotud osapooltele	Ostud seotud osapooltelt	Nõuded seotud osapooltele	Kohustused seotud osapoolte ees
AS Infortar	70	251	33	0
AS Infortar – OÜ Hera Salongid ost	0	61	0	0
AS HT Valuuta	158	0	3	0
AS Vara HTG	0	2,770	0	0
OÜ Sunbeam	0	1,329	0	13
OÜ Mersok	0	9	0	1
AS Vaba Maa	0	466	0	128
OÜ Hera Salongid [2]	11	9	0	0
AS Gastrolink	4	310	0	16
Gastrolink Finland OY	1	16	0	0
AS Baltic Tours [3]	174	114	0	0
Searail EEIG	5,612	0	795	0

[1] Tehingud kuni 22.05.2008.

[2] Tehingud kuni 31.12.2006.

[3] Tehingud kuni 31.05.2007

Lisa 14 BILANSIVÄLISED SIDUVAD KOHUSTUSED

Siduvad investeerimiskohustused

Aker Finnyards OY ja AS Tallink Grupp sõlmisid aprillis 2007 lepingu uue suure kruisilaeva “Cruise 5” ehitamiseks. Uus laev peab valmima 2009. aastal. Laeva lepinguline hind on hinnanguliselt 2,816,388 tuhat EEK (180,000 tuhat EUR), millest 20% tasutakse ehituse jooksul ja 80% laeva üleandmisel.

Lisa 15 BILANSIPÄEVAJÄRGSED SÜNDMUSED

AS Tallink Grupp tasus septembris 2008 Aker Finnyards OY-le ettemaksu summas 93,880 tuhat EEK (6,000 tuhat EUR).

JUHATUSE KINNITUS VAHEARUANDELE

Käesolevaga deklareerime oma vastutust vahearuande eest ja kinnitame, et 2007/2008 12 kuu , lõpuga 31.08.2008 auditeerimata vahearuanne, mis on koostatud kooskõlas IFRSidega , nagu need on vastu võetud EL poolt, ja IAS 34-ga, kajastab ettevõtte finantsseisundit, majandustulemust ja rahavoogusid õigesti ja õiglaselt.

AS Tallink Grupp ja tema tütarettevõtted on vähemalt järgmise aasta jooksul, alates aruande kinnitamisest, jätkuvalt tegutsevad ettevõtted.

Juhatuse esimees
Enn Pant

Juhatuse liige
Andres Hunt

Juhatuse liige
Keijo Mehtonen

Juhatuse liige
Lembit Kitter

Tallinn

31.08.2008