

AS TALLINK GRUPP

2008/2009 majandusaasta

I poolaasta auditeerimata vahearuanne

01. september 2008 – 28. veebruar 2009

Majandusaasta algus	1. september 2008
Majandusaasta lõpp	31. august 2009
Registrikood	10238429
Aadress	Sadama 5/7 10111, Tallinn Eesti Vabariik
Telefon	+372 6 409 800
Faks	+372 6 409 810
Interneti kodulehekül	www.tallink.com
Peamine tegevusala	meretransport (reisijate ja kaubavedu)
Audiitor	KPMG Baltics AS



SISUKORD

TEGEVUSARUANNE	3
<i>Auditeerimata vahearuanne</i> <i>2008/2009 majandusaasta I poolaasta</i>	
KONSOLIDEERITUD KASUMIARUANNE	12
KONSOLIDEERITUD BILANSS	13
KONSOLIDEERITUD RAHAVOOGUDE ARUANNE	15
KONSOLIDEERITUD OMAKAPITALIMUUTUSTE ARUANNE	17
<i>Auditeerimata vahearuanne lisad</i> <i>2008/2009 majandusaasta I poolaasta</i>	19-27
JUHATUSE KINNITUS VAHEARUANDELE	28

TEGEVUSARUANNE

Nõrk globaalne makromajandus avaldas jätkuvalt mõju AS-i Tallink Grupp ja tema tütarettevõtete (edaspidi „Kontsern“) esimese poolaasta tulemusele.

Hoolimata muutunud majanduskeskkonnast ulatus Kontserni müügitulu 2008/2009 majandusaasta esimesel poolaastal 361 miljoni euroni (5 650 miljoni kroonini), mis on samal tasemel eelmise majandusaasta esimese poolaasta müügituluga. Positiivset mõju esimese poolaasta käibele avaldas suurenenud reisijate arv, mille tulemusena kasvasid reisijateveost tulenevad müügitulud 18 miljoni euro (282 miljoni krooni) võrra. Üldisest majanduslangusest tulenevalt vähenesid kaubaveotulud ligi 23 miljoni euro (357 miljoni krooni) võrra käesoleva majandusaasta esimesel poolaastal. Teises kvartalis langesid tulud 8 miljoni euro (125 miljoni krooni) võrra, mille peamiseks põhjuseks oli kaubaveotulude langemine ligi 14 miljoni euro (215 miljoni krooni) võrra võrreldes eelmise majandusaasta teise kvartaliga.

Kontserni tegevusele iseloomulikult on majandusaasta teine kvartal madalhooaeg reisijateveos. Ajalooliselt on reisijateveo madalhooajal kompenseerivaks tulullikaks kaubavedu, mille tulud on läbi majandusaasta stabiilsemad. Vähenenud kaubaveo mahud mõjutavad seetõttu enim teise kvartali tulemust, mil kaubaveotulude osakaal ettevõtte käibes on olnud ajalooliselt kõrgem.

Teises kvartalis tuli esile reisijate tarbimise vähenemine. Kui reisijate arv kasvas 15%, siis reisijatelt saadavad tulud kasvasid ainult 3%, mis on 11%-line tulu langus reisija kohta. Reisijapõhise tulude vähenemise peamiseks põhjusteks olid laiahaardelised piletimüügikampaaniad, reisijate üldine ootus madalamatele hindadele ning lisaks avaldas reisijateveo tuludele mõju ka nõrgenenud Rootsi krooni kurss, mille väärtus euro vastu vähenes majandusaasta esimese poolaasta jooksul ligi 17%. Rootsi krooni languse negatiivne mõju müügituludele esimesel poolaastal oli ligi 7 miljonit eurot (109 miljonit krooni).

ESIMESSE POOLAASTA PÕHINÄITAJAD

	01.09.2008 -28.02.2009		01.09.2007 -29.02.2008		Muutus %
	EEK	EUR	EEK	EUR	
Müügitulu (miljon)	5 650	361,1	5 663	361,9	-0,2%
Brutokasum (miljon)	958	61,3	1 148	73,4	-16,5%
Brutokasumi marginaal %	16,9%		20,3%		
EBITDA (miljon)	707	45,2	781	49,9	-9,5%
EBITDA marginaal (%)	12,5%		13,8%		
Puhaskasum/-kahjum (miljon)	-354	-22,6	-108	-7,0	-226%
Puhaskasumi marginaal (%)	-6,2%		-1,9%		

Amortisatsioon (miljon)	519	33,2	464	29,7	11,7%
Investeeringud (miljon)	224	14,3	494	31,6	-54,6%

Aktsiate kaalutud keskmine arv esimese poolaasta jooksul*	669 882 040		672 623 111		-0,4%
Aktsiakasum	-0,53	-0,03	-0,16	-0,01	-231%
Reisijate arv	3 593 619		3 080 334		16,7%
Kaubaveo ühikud	132 915		171 271		-22,4%
Keskmine töötajate arv	6 808		6 309		7,9%

	28.02.2009		31.08.2008		
	EEK	EUR	EEK	EUR	
Varad kokku (miljon)	28 436	1 817	29 702	1 898	-4,3%
Kohustused kokku (miljon)	18 505	1 183	19 308	1 234	-4,2%
Intressi kandvad kohustused (miljon)	16 940	1 083	17 525	1 120	-3,3%
Omakapital kokku (miljon)	9 930	635	10 394	664	-4,5%
Omakapitali määr (%)	34,9%		35,0%		

Aktsiate arv*	669 882 040		669 882 040		
Omakapital aktsia kohta	14,8	0,95	15,5	0,99	-4,5%

Puhaskasumi marginaal – puhaskasum / müügitulu;

EBITDA – finantskulude sidusettevõtjate kasumiosade maksude intresside kulumi ja negatiivse firmaväärtuse eelne kasum;

EBITDA marginaal – EBITDA / müügitulu;

Brutokasumi marginaal – brutokasum / müügitulu

Omakapitali määr – omakapital/ varad kokku;

Aktsiakasum – puhaskasum / kaalutud keskmine aktsiate arv;

Omakapital aktsia kohta – omakapital / aktsiate arv.

* Aktsiate arv ei sisalda oma aktsiaid.

Peamised tegevuses toimunud muutused esimesel poolaastal olid alljärgnevad:

- reisijateveost tulenevate müügitulude kasv 18 miljoni euro (282 miljoni krooni) võrra;
- kaubaveotulude vähenemine 23 miljoni euro (357 miljoni krooni) võrra;
- kütusekulude vähenemine 15 miljoni euro (234 miljoni krooni) võrra;
- kaubakulude kasv 11 miljoni euro (172 miljoni krooni) võrra, mis tuleneb hiljutisest inflatsioonist ja samas ka suuremast restoranide, baaride ja kaupluste müügist;
- personalikulude suurenemine 4,6 miljoni euro (72 miljoni krooni) ehk 8,5% võrra, mis on mõjutatud peamiselt varasematest palgatõusu kokkulepetest;

Saksa liini restruktureerimine ja laevade arvu vähendamine liinil on avaldanud mõju mitmetele muutustele opereerimises. Suur osa kütusekulude vähenemisest tuleneb Saksa liinilt. Kuna kaubaveod on Saksa liinil olulise osakaaluga on see liin ka rohkem mõjutatud muutustest üldises majanduskeskkonnas. Langenud kaubavedude nõudlus Soome ja Saksamaa vahel ning reise arvu vähendamine on toonud kaasa Saksa liini müügitulude vähenemise 19 miljoni euro (304 miljoni krooni) võrra käesoleva majandusaasta esimesel poolaastal võrreldes eelmise aasta sama perioodiga. Samas on tänu varasemale restruktureerimisele ja sellest tulenevalt väiksemast kulubaasist Saksa liini segmendi tulemuse kahanemine vähem tuntav.

Arvestades asjaolu, et kütusehinnad olid oluliselt kõrgematel tasemetel eelmise majandusaasta teisel poolaastal ja eeldades tänaste hinnatasemetel püsivust on oodatav kütusehindade langusest tulenev kulude vähenemine veelgi suurem käesoleva majandusaasta teises pooles.

Kontserni administratiivkulu vähenes esimesel poolaastal 6,4 miljoni euro (100 miljoni krooni) ehk 21.3% võrra. Kontserni juhtkond töötab intensiivselt leidmaks täiendavaid kulude kokkuhoiu võimalusi, et Kontserni tegevus oleks jätkusuutlik muutuvast majanduskeskkonnas. Mitmete opereerimiskulude kõrval on kõrgendatud tähelepanu ka personalikulude kokkuhoiul.

Kontserni finantskulude, maksude ja kulumieelne kasum EBITDA 2008/2009 majandusaasta esimesel poolaastal oli 45,2 miljonit eurot (707 miljonit krooni) mis on 9,5% vähem võrreldes möödunud majandusaasta esimese poolaastaga.

Võrreldes eelmise majandusaasta esimese poolaastaga on suurenenud ka kulum 3,5 miljoni euro (55 miljoni krooni) võrra peamiselt uute laevade, Superstar ja Baltic Princess arvel.

Finantskulude netosuurenemine oli 7,5 miljonit eurot (117 miljonit krooni) käesoleva majandusaasta esimesel poolaastal, mis oli peamiselt mõjutatud 4,4 miljoni euro (69 miljoni krooni) ehk 14,7% võrra suurematest intressikuludest. Inressikulude kasv oli tingitud 18% võrra suuremast intressikandvate kohustuste mahust käesoleva majandusaasta esimesel poolaastal ja kõrgetest intressimääradest esimeses kvartalis võrreldes eelmise majandusaasta vastavate perioodidega. Valuutakursside muutusest tingituna oli finantskulude netosuurenemine 1,2 miljonit eurot (19 miljonit krooni).

Madalamast opereerimistulemusest, kasvanud amortisatsioonikuludest ning suurematest finantskuludest tingituna oli käesoleva majandusaasta esimese poolaasta kahjum 22,6 miljonit eurot (354 miljonit krooni) võrreldes 7 miljoni euro (109 miljonit krooni) suuruse kahjumiga eelmise majandusaasta esimese poolaastal.

MÜÜGITULU JAGUNMINE

Suurim müügitu suurenemine 5,4 miljoni euro (84 miljonit krooni) võrra käesoleva majandusaasta esimesel poolaastal oli Soome-Rootsi liinil. Suurim müügitulude langus 19 miljoni euro (305 miljonit krooni) võrra oli Soome-Saksamaa liinil, mis oli põhjustatud langenud kaubaveomahtudest ja laevade arvu vähendamisest liinil. Ärisegmentidest tõusis enim, 17 miljoni euro (261 miljonit krooni) võrra restoranide ja poodide müügitulu suurenenud reisijate arvu mõjul. Kontserni kaubaveotulud vähenesid globaalse majanduslanguse mõjul 23 miljoni euro (357 miljonit krooni) võrra.

Järgnevad tabelid annavad ülevaate majandusaasta esimese kvartali müügitulu jagunemisest geograafilise ja ärisegmendi lõikes.

Geograafiline segment	08/09	07/08	Ärisegment	08/09	07/08
Soome – Rootsi	45.9%	44.3%	Müük laevadel ja maismaal asuvates restoranides ja poodides	54.6%	49.9%
Eesti - Soome	27.2%	25.9%	Piletimüük	23.2%	22.9%
Eesti - Rootsi	10.8%	11.5%	Kaubaveo müük	15.9%	22.2%
Soome - Saksamaa	4.5%	9.9%	Majutuse müük	1.2%	1.0%
Läti - Rootsi	5.1%	3.8%	Müügitulu laevade prahtimisest	1.9%	1.7%
Ärid maismaal ja laevade rent	6.4%	4.6%	Muud tulud	3%	2.3%

TURUÜLEVAADE

Järgnev tabel annab ülevaate 2008/2009 ja 2007/2008 majandusaasta teise kvartali ja majandusaasta kuue kuu jooksul veetud reisijatest, kaubaveoühikutest ja sõiduautodest.

	II kv. 2008/2009	II kv. 2007/2008	II kv. Muutus	I poolaasta 2008/2009	I poolaasta 2007/2008	Poolaasta muutus
Reisijad	1 807 414	1 570 255	15,1%	3 593 619	3 080 334	16,7%
Soome – Rootsi liinid	743 726	654 388	13,7%	1 451 705	1 284 861	13,0%
Eesti – Soome liin	750 743	659 965	13,8%	1 555 887	1 294 266	20,2%
Eesti – Rootsi liinid	212 341	172 385	23,2%	369 639	319 547	15,7%
Läti – Rootsi liin	83 992	58 642	43,2%	182 035	131 277	38,7%
Soome – Saksamaa liin	16 612	24 875	-33,2%	34 353	50 383	-31,8%

Kaubaveo ühikud	56 602	79 374	-28,7%	132 915	171 271	-22,4%
Soome – Rootsi liinid	19 443	25 060	-22,4%	45 713	52 345	-12,7%
Eesti – Soome liin	20 485	27 901	-26,6%	48 882	58 732	-16,8%
Eesti – Rootsi liinid	7 265	10 258	-29,2%	17 617	22 130	-20,4%
Läti – Rootsi liin	3 085	2 894	6,6%	7 569	6 186	22,4%
Soome – Saksamaa liin	6 324	13 261	-52,3%	13 134	31 878	-58,8%
Sõidua autod	163 572	128 180	27,6%	338 043	260 272	29,9%
Soome – Rootsi liinid	27 097	25 237	7,4%	58 161	59 551	-2,3%
Eesti – Soome liin	108 405	78 381	38,3%	221 785	148 633	49,2%
Eesti – Rootsi liinid	11 910	10 184	16,9%	22 690	20 368	11,4%
Läti – Rootsi liin	12 130	8 780	38,2%	25 931	19 467	33,2%
Soome – Saksamaa liin	4 030	5 598	-28,0%	9 476	12 253	-22,7%

Veomahtude arengutele esimeses kvartalis avaldasid mõju järgmised asjaolud:

SOOME-ROOTSI

Mahutavuselt suurem, 2006 aastal ehitatud, M/L Galaxy opereerib Turu-Stockholmi liinil M/L Silja Festival asemel.

Kaubalaev Sea Wind oli remondis ja ei opereerinud 2008/2009 majandusaasta teises kvartalis seitse nädalat.

EESTI-SOOME

Tallinn-Helsingi liinile lisandus 2008. aasta aprilli lõpus teise „Tallink Shuttle“ laevana Superstar.

Uus kruisilaev Baltic Princess on vahetanud välja liinil varem opereerinud Galaxy, mis suundus Turu- Stockholmi liinile.

Alates 2008. aasta septembrist ei jätkka liinil enam Superfast laevad mis varasemalt tegid kokku ühe edasi-tagasi reisi päevas.

LÄTI-ROOTSI

M/L Silja Festival, mis on suurem mahutavuselt vahetas välja laeva Vana Tallinn.

SOOME-SAKSAMAA

Liinil jätkavad kaks Superfast laeva varasema kolme asemel kuna alates 2008. aasta septembrist ei opereeri liinil enam Superfast IX.

Kontserni turuosad opereerivatel liinidel olid 28. veebruaril 2009 lõppenud 12 kuulisel perioodil järgmised:

- Kontsern vedas Tallinna ja Helsingi vahelisel liinil ligikaudu 51% reisijatest ja 54% ro-ro kaubaveoühikutest;

- Kontsern on ainus igapäevase reisijateveo teenuse pakkuja Eesti ja Rootsi vahel ja Kontserni turuosa kaubavedudes oli ligikaudu 68%;
- Kontsern on ainus igapäevase reisijate- ja kaubaveo teenuse pakkuja Riia ja Stockholmi vahel;
- Kontsern vedas Soome ja Rootsi vahelistel liinidel ligikaudu 53% reisijatest ja 32% ro-ro kaubaveo ühikutest;
- Soome ja Saksamaa vahelisel liinil oli Kontserni reisijateveo turuosa ligikaudu 50% ja kaubaveo turuosa ligikaudu 10%;

PERSONAL

2009. aasta 28. veebruari seisuga töötas Kontsernis 6,722 töötajat (6,311 töötajat 2008 aasta 29. veebruari seisuga).

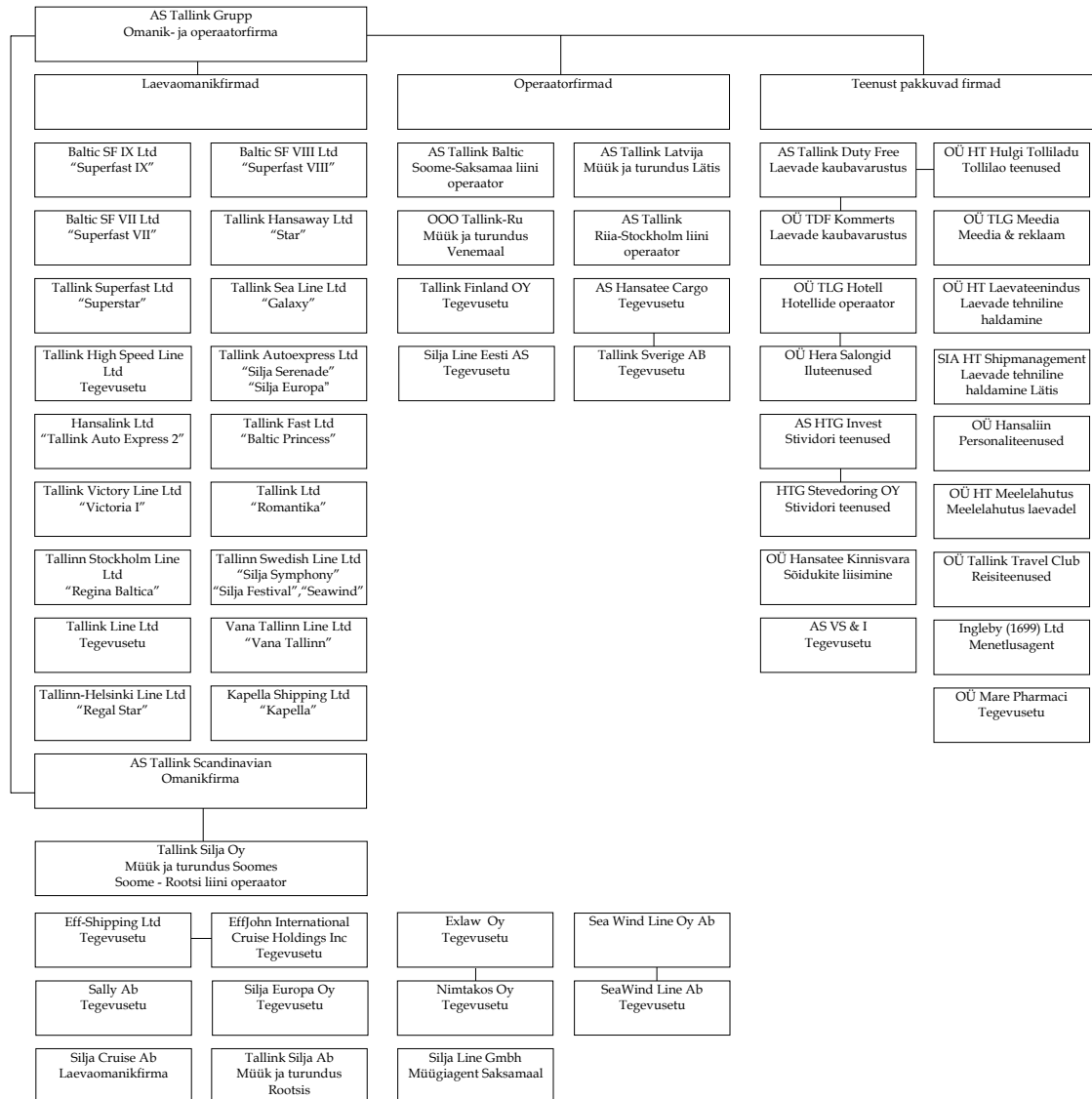
Järgnev tabel annab detailsema ülevaate Kontserni personalist

	I poolaasta keskmine			I poolaasta lõpu seisuga		
	2008/2009	2007/2008	muutus %	28.02.2009	29.02.2008	muutus %
Maismaal kokku	1,606	1,535	4.6%	1,551	1,558	-0.4%
<i>Eesti</i>	785	734	6.9%	788	765	3.0%
<i>Soome</i>	555	543	2.2%	512	545	-6.1%
<i>Rootsi</i>	189	194	-2.6%	176	186	-5.4%
<i>Läti</i>	51	40	27.5%	51	38	34.2%
<i>Saksamaa</i>	19	18	5.6%	18	18	0.0%
<i>Venemaa</i>	7	6	16.7%	6	6	0.0%
Laevadel	4,691	4,479	4.7%	4,632	4,458	3.9%
Hotell*	511	295	73.2%	539	295	82.7%
Kokku	6,808	6,309	7.9%	6,722	6,311	6.5%

* Hotelli personal ei ole arvestatud „maismaal kokku” personali hulka.

KONTSERNI STRUKTUUR

Aruandekuupäeva seisuga kuulus Kontserni 60 äriühingut. Enamus tütarettevõtteid kuuluvad sajaprotsendiliselt AS-ile Tallink Grupp.



Kontsern omab ka:

- 34% AS-ist Tallink Takso
- 50% Suomen Jakelutiet Oy-st;
- Suomen Jakelutiet Oy omakorda omab 50% Suomen Hotellivaraukset Oy-st.

SÜNDMUSED 2008/2009 MAJANDUSAASTA II KVARTALIS

2009 aasta jaanuaris alustas Kontsern neljanda hotelli opereerimist Tallinnas. 163-toaline Express Hotell asub Tallinnas sadama piirkonnas.

AS-i Tallink Grupp aktsionäride üldkoosolek toimus 26. jaanuaril 2009. Üldkoosoleku otsused olid: kinnitada majandusaasta aruanne, mitte maksta dividende, audiitori nimetamine, pikendada nõukogu volitusi laiendada aktsiakapitali, pikendada oma aktsiate omandamise õigust, nõukogu liikme valimine.

AS-i Tallink Grupp peakorteri aadress on muutunud. Ettevõtte uus kontor asub: Sadama 5/7 Tallinn 10111.

BILANSIPÄEVA JÄRGSED SÜNDMUSED JA TULEVIKU VÄLJAVAATED

Aprillis 2009 valmib uus kruiisilaev Baltic Queen. Plaanide kohaselt alustab uus laev opereerimist Tallinn-Mariehamn-Stockholmi liini 24. aprillil 2009. Täna sellel liinil opereeriv kruiisilaev Romantika suundub Riia-Stockholmi liinile, kus vahetab välja vanema laeva Regina Baltica, mis jääb ootama müüki või muid ärivõimalusi.

AS-il Tallink Grupp ei ole hetkel märkimisväärseid uurimis- ja arendustegevuseprojekte.

Kontserni esimese poolaasta tulemus ei vastanud juhtkonna ootustele. Hoolimata märkimisväärsest reisijate arvu suurenemisest taandus selle positiivne efekt juba müügitulude tasandil mõjutatuna kaubaveotulude langusest, Rootsi krooni nõrgenemisest ja tarbijate käitumise muutustest. Kuigi majandusaasta teine poolaasta on reisijateveos kõrghooaeg ja tavaliselt on siis kaubaveotulude mõju tulemustele väiksem, on Kontserni juhtkond ettevaatlik käesoleva majandusaasta eesmärkide prognoosimise osas. Arvestades seniseid arenguid ja väliste faktorite kõrget volatiilsust, mis lisavad teadmatust tuleviku osas, võib arvata, et Kontsern ei saavuta käesolevaks majandusaastaks seatud eesmäärke. Siiski usub juhtkond, et käesoleva majandusaasta tulemuseks on kasum.

JUHATUSE KINNITUS TEGEVUSARUANDELE

Juhatus kinnitab, et oma parima teadmise kohaselt kajastab AS-i Tallink Grupp 2008/2009 majandusaasta I poolaasta tegevusaruanne õigesti ja õiglaselt kontserni arengut, majandustulemusi ja finantsseisundit ning annab ülevaate peamistest riskidest ja ebaselgustest.

Enn Pant Juhatuse esimees

Andres Hunt Juhatuse aseesimees

Keijo Mehtonen Juhatuse liige

Lembit Kitter Juhatuse liige.

15 aprill 2009

KONSOLIDEERITUD KASUMIARUANNE

(auditeerimata, tuhandetes kroonides)	01.12.2008- 28.02.2009	01.12.2007- 29.02.2008	01.09.2008- 28.02.2009	01.09.2007- 29.02.2008
Müügitulu (Lisa 3)	2,619,011	2,743,058	5,650,360	5,663,160
Müüdnud kauba ja teenuse kulu	-2,264,213	-2,244,210	-4,691,564	-4,514,834
Brutokasum	354,798	498,848	958,796	1,148,326
Turustuskulud	-186,978	-186,758	-402,634	-380,240
Üldhalduskulud	-193,410	-229,877	-369,004	-469,177
Muud äritulud	589	15,292	3,745	18,391
Muud ärikulud	-2,856	-592	-3,127	-874
Finantstulud (Lisa 4)	10,261	23,724	97,772	30,612
Finantskulud (Lisa 4)	-305,714	-231,928	-639,521	-455,702
Kasum/-kahjum enne tulumaksu	-323,310	-111,291	-353,973	-108,664
Tulumaks	-18	-107	-18	-110
Aruandeperioodi puhaskasum/-kahjum	-323,328	-111,398	-353,991	-108,774
Sh.				
Emaettevõtte omanike osa puhaskasumist/-kahjumist (Lisa 5)	-323,328	-111,398	-353,991	-108,774
Kasum aktsia kohta (EEK-ides ühe aktsia kohta)				
- tava (Lisa 5)	-0.48	-0.17	-0.53	-0.16
- lahustatud (Lisa 5)	-0.48	-0.17	-0.53	-0.16
(auditeerimata, tuhandetes eurodes)	01.12.2008- 28.02.2009	01.12.2007- 29.02.2008	01.09.2008- 28.02.2009	01.09.2007- 29.02.2008
Müügitulu (Lisa 3)	167,385	175,313	361,124	361,942
Müüdnud kauba ja teenuse kulu	-144,710	-143,431	-299,846	-288,550
Brutokasum	22,675	31,882	61,278	73,392
Turustuskulud	-11,950	-11,936	-25,733	-24,302
Üldhalduskulud	-12,361	-14,692	-23,584	-29,986
Muud äritulud	39	977	240	1,175
Muud ärikulud	-183	-37	-200	-55
Finantstulud (Lisa 4)	656	1,516	6,249	1,956
Finantskulud (Lisa 4)	-19,539	-14,823	-40,873	-29,125
Kasum/-kahjum enne tulumaksu	-20,663	-7,113	-22,623	-6,945
Tulumaks	-1	-7	-1	-7
Aruandeperioodi puhaskasum/-kahjum	-20,664	-7,120	-22,624	-6,952
Sh.				
Emaettevõtte omanike osa puhaskasumist/-kahjumist (Lisa 5)	-20,664	-7,120	-22,624	-6,952
Kasum aktsia kohta (EUR-ides ühe aktsia kohta)				
- tava (Lisa 5)	-0.03	-0.01	-0.03	-0.01
- lahustatud (Lisa 5)	-0.03	-0.01	-0.03	-0.01

KONSOLIDEERITUD BILANSS

(auditeerimata, tuhandetes kroonides)

VARAD	28.02.2009	31.08.2008
Käibevara		
Raha ja raha ekvivalendid	462,572	1,043,785
Nõuded	818,963	1,177,342
Ettemaksed	88,986	111,522
Derivatiivid (Lisa 6)	115,863	51,884
Varud	297,149	358,480
Käibevara kokku	1,783,533	2,743,013
Põhivara		
Investeeringud sidusettevõtetesse	8,342	2,222
Muud finantsvarad ja ettemaksed	7,602	7,700
Edasilükkunud tulumaksuvara	199,849	199,851
Kinnisvarainvesteering	4,694	4,694
Materiaalne põhivara (Lisa 7)	25,245,868	25,518,298
Immateriaalne põhivara (Lisa 8)	1,186,097	1,226,023
Põhivara kokku	26,652,452	26,958,788
VARAD KOKKU	28,435,985	29,701,801
KOHUSTUSED JA OMAKAPITAL		
Lühiajalised kohustused		
Intressikandvad võlakohustused (Lisa 9)	2,298,086	2,200,220
Võlad	1,235,741	1,621,711
Ettemakstud tulud	131,108	138,752
Derivatiivid (Lisa 6)	182,736	5,351
Lühiajalised kohustused kokku	3,847,671	3,966,034
Pikaajalised kohustused		
Intressikandvad võlakohustused (Lisa 9)	14,641,700	15,324,355
Edasilükkunud tulumaksukohustus	16,147	16,147
Muud kohustused	0	1,643
Pikaajalised kohustused kokku	14,657,847	15,342,145
Kohustused kokku	18,505,518	19,308,179
OMAKAPITAL		
Emettevõtja aktsionäridele kuuluv omakapital		
Aktsiakapital nimiväärtuses	6,738,170	6,738,170
Ülekurss	9,999	9,999
Reservid	1,057,806	1,151,071
Jaotamata kasum	2,124,492	2,494,382
Emettevõtte omanikele kuuluv omakapital kokku	9,930,467	10,393,622
OMAKAPITAL KOKKU	9,930,467	10,393,622
KOHUSTUSED JA OMAKAPITAL KOKKU	28,435,985	29,701,801

KONSOLIDEERITUD BILANSS

(auditeerimata, tuhandetes eurodes)

VARAD	28.02.2009	31.08.2008
Käibevara		
Raha ja raha ekvivalendid	29,564	66,710
Nõuded	52,341	75,246
Ettemaksed	5,687	7,127
Derivatiivid (Lisa 6)	7,405	3,316
Varud	18,991	22,911
Käibevara kokku	113,988	175,310
Põhivara		
Investeeringud sidusettevõtetesse	533	142
Muud finantsvarad ja ettemaksed	486	492
Edasilükkunud tulumaksuvara	12,773	12,773
Kinnisvarainvesteering	300	300
Materiaalne põhivara (Lisa 7)	1,613,505	1,630,917
Immateriaalne põhivara (Lisa 8)	75,805	78,357
Põhivara kokku	1,703,402	1,722,981
VARAD KOKKU	1,817,390	1,898,291
KOHUSTUSED JA OMAKAPITAL		
Lühiajalised kohustused		
Intressikandvad võlakohustused (Lisa 9)	146,874	140,620
Võlad	78,978	103,646
Ettemakstud tulud	8,379	8,868
Derivatiivid (Lisa 6)	11,679	342
Lühiajalised kohustused kokku	245,910	253,476
Pikaajalised kohustused		
Intressikandvad võlakohustused (Lisa 9)	935,775	979,405
Edasilükkunud tulumaksukohustus	1,032	1,032
Muud kohustused	0	105
Pikaajalised kohustused kokku	936,807	980,542
Kohustused kokku	1,182,717	1,234,018
OMAKAPITAL		
Emettevõtja aktsionäridele kuuluv omakapital		
Aktsiakapital nimiväärtuses	430,648	430,648
Ülekurs	639	639
Reservid	67,606	73,566
Jaotamata kasum	135,780	159,420
Emettevõtte omanikele kuuluv omakapital kokku	634,673	664,273
OMAKAPITAL KOKKU	634,673	664,273
KOHUSTUSED JA OMAKAPITAL KOKKU	1,817,390	1,898,291

KONSOLIDEERITUD RAHAVOOGUDE ARUANNE

(auditeerimata, tuhandetes kroonides)

	01.09.2008 - 28.02.2009	01.09.2007 - 29.02.2008
Rahavood äritegevusest		
Aruandeperioodi puhaskasum/-kahjum	-353,991	-108,774
Korrigeerimised	1,048,050	880,913
Äritegevusega seotud nõuete muutus	374,045	-270,924
Äritegevusega seotud varude muutus	61,331	-3,733
Äritegevusega seotud kohustuste muutus	-362,948	-36,461
Makstud/ettemakstud tulumaks	-258	344
	766,229	461,365
Rahavood investeerimistegevusest		
Materiaalse põhivara ja immateriaalse vara soetamine (Lisad 7, 8)	-224,337	-494,290
Laekumised materiaalse põhivara müügist	17,693	200,228
Sidusettevõtte soetamine (Lisa 11)	-6,120	0
Laekumised derivatiividest	1,524	-8,463
Saadud intressid	5,232	7,443
	-206,008	-295,082
Rahavood finantseerimistegevusest		
Omaaktsiate tagasiostmine	0	-65,067
Laekumised laenudest (Lisa 9)	187,759	0
Laenude tagasimaksed (Lisa 9)	-888,080	-821,577
Kasutatud arvelduskrediidi muutus (Lisa 9)	103,791	270,935
Kapitalirendi põhimaksete tasumine (Lisa 9)	-3,875	-8,402
Makstud intressid	-541,029	-425,243
	-1,141,434	-1,049,354
RAHAVOOD KOKKU	-581,213	-883,071
Raha ja raha ekvivalendid		
- perioodi alguses	1,043,785	1,303,609
- suurenemine (+) / vähenemine (-)	-581,213	-883,071
- perioodi lõpus	462,572	420,538

(auditeerimata, tuhandetes eurodes)	01.09.2008 - 28.02.2009	01.09.2007 - 29.02.2008
Rahavood äritegevusest		
Aruandeperioodi puhaskasum/-kahjum	-22,624	-6,952
Korrigeerimised	66,983	56,301
Äritegevusega seotud nõuete muutus	23,906	-17,315
Varude muutus	3,920	-239
Äritegevusega seotud kohustuste muutus	-23,197	-2,330
Makstud/ettemakstud tulumaks	-16	22
	48,972	29,487
Rahavood investeerimistegevusest		
Materiaalse põhivara ja immateriaalse vara soetamine (Lisad 7, 8)	-14,337	-31,591
Laekumised materiaalse põhivara müügist	1,131	12,797
Sidusettevõtte soetamine (Lisa 11)	-391	0
Laekumised derivatiividest	97	-541
Saadud intressid	334	476
	-13,166	-18,859
Rahavood finantseerimistegevusest		
Omaaktsiate tagasiostmine	0	-4,159
Laekumised laenudest (Lisa 9)	12,000	0
Laenude tagasimaksed (Lisa 9)	-56,759	-52,508
Kasutatud arvelduskrediidi muutus (Lisa 9)	6,633	17,316
Kapitalirendi põhimaksete tasumine (Lisa 9)	-248	-537
Makstud intressid	-34,578	-27,178
	-72,952	-67,066
RAHAVOOD KOKKU	-37,146	-56,438
Raha ja raha ekvivalendid		
- perioodi alguses	66,710	83,315
- suurenemine (+) / vähenemine (-)	-37,146	-56,438
- perioodi lõpus	29,564	26,877

KONSOLIDEERITUD OMAKAPITALI MUUTUSTE ARUANNE

(auditeerimata, tuhandetes kroonides)	Aktsia- kapital	Üle- kurss	Kursivahed e reserv	Laevade umber- hindlus	Riskimaan- damise instrumentide ümberhindluse reserv	Kohustuslik reserv	Oma- aktsiate reserv	Jaotamata kasum	Emaette- võtte omanikele kuuluv omakapital	Omakapital kokku
31. august 2007	6,738,170	9,999	412	1,100,869	0	101,710	0	2,183,777	10,134,937	10,134,937
Omakapitali muutused 2007/2008										
Soetatud omaaktsiad	0	0	0	0	0	0	-65,132	0	-65,132	-65,132
2006/2007 kasumi jaotamine	0	0	0	0	0	52,465	0	-52,465	0	0
Aruandeperioodi tulud ja kulud										
2007/2008 I poolaasta puhaskahjum (Lisa 5)	0	0	0	0	0	0	0	-108,774	-108,774	-108,774
Valuutakursi muutused	0	0	3,150	0	0	0	0	0	3,150	3,150
Aruandeperioodi tulud ja kulud kokku	0	0	3,150	0	0	0	0	-108,774	-105,624	-105,624
29. veebruar 2008	6,738,170	9,999	3,562	1,100,869	0	154,175	-65,132	2,022,538	9,964,181	9,964,181
31. august 2008	6,738,170	9,999	-882	1,062,910	0	154,175	-65,132	2,494,382	10,393,622	10,393,622
Omakapitali muutused 2008/2009										
2007/2008 kasumi jaotamine	0	0	0	0	0	15,899	0	-15,899	0	0
Aruandeperioodi tulud ja kulud										
2008/2009 I poolaasta puhaskahjum (Lisa 5)	0	0	0	0	0	0	0	-353,991	-353,991	-353,991
Riskimaandamise instrumendi väärtuse muutus	0	0	0	0	-110,543	0	0	0	-110,543	-110,543
Valuutakursi muutused	0	0	1,379	0	0	0	0	0	1,379	1,379
Aruandeperioodi tulud ja kulud kokku	0	0	1,379	0	-110,543	0	0	-353,991	-463,155	-463,155
28. veebruar 2009	6,738,170	9,999	497	1,062,910	-110,543	170,074	-65,132	2,124,492	9,930,467	9,930,467

(auditeerimata, tuhandetes eurodes)	Aksia- kapital	Üle- kurs	Kursivahede reserv	Laevade umber- hindlus	Riskimaan- damise instrumenti de ümberhindl use reserv	Kohustuslik reserv- kapital	Oma- aktsiate reserv	Jaotamata kasum	Emaette- võtte omanikele kuuluv omakapital	Omakapital kokku
31. august 2007	430,648	639	27	70,358	0	6,500	0	139,569	647,741	647,741
Omakapitali muutused 2007/2008										
Soetatud omaaktsiad	0	0	0	0	0	0	-4,163	0	-4,163	-4,163
2006/2007 kasumi jaotamine	0	0	0	0	0	3,353	0	-3,353	0	0
Perioodi tulud ja kulud										
2007/2008 I poolaasta puhaskahjum (Lisa 5)	0	0	0	0	0	0	0	-6,952	-6,952	-6,952
Valuutakursi muutused	0	0	201	0	0	0	0	0	201	201
Aruandeperioodi tulud ja kulud kokku	0	0	201	0	0	0	0	-6,952	-6,751	-6,751
29. veebruar 2008	430,648	639	228	70,358	0	9,853	-4,163	129,264	636,827	636,827
31. august 2008	430,648	639	-56	67,932	0	9,853	-4,163	159,420	664,273	664,273
Omakapitali muutused 2008/2009										
2007/2008 kasumi jaotamine	0	0	0	0	0	1,016	0	-1,016	0	0
Aruandeperioodi tulud ja kulud										
2008/2009 I poolaasta puhaskahjum (Lisa 5)	0	0	0	0	0	0	0	-22,624	-22,624	-22,624
Riskimaandamise instrumendi väärtuse muutus	0	0	0	0	-7,065	0	0	0	-7,065	-7,065
Valuutakursi muutused	0	0	88	0	0	1	0	0	89	89
Aruandeperioodi tulud ja kulud kokku	0	0	88	0	-7,065	1	0	-22,624	-29,600	-29,600
28. veebruar 2009	430,648	639	32	67,932	-7,065	10,870	-4,163	135,780	634,673	634,673

AUDITEERIMATA VAHEARUANDE LISAD

Lisa 1 ÜLDINE INFORMATSIOON

AS Tallink Grupp ja tema tütarettevõtete (edaspidi "Kontsern") 2008/2009 esimese 6 kuu konsolideeritud auditeerimata vahearuanne kinnitati 15. aprill 2009 vastavalt juhatuse otsusele. AS Tallink Grupp on Eestis registreeritud ja Eestis tegutsev ettevõte, mille töötajate arv ulatus 28. veebruar 2009 seisuga 6,722 inimeseni (31. august 2008 : 6,890).

Lisa 2 KOKKUVÕTE OLULISEMATEST ARVESTUSPRINTSIIPIDEST

AS-i Tallink Grupp raamatupidamise aruanded on koostatud kooskõlas Rahvusvaheliste Finantsaruandluse Standarditega (IFRS), nagu need on vastu võetud Euroopa Liidu poolt kokkuvõtliku versioonina vastavalt IAS 34-le "Vahearuanne".

Vahearuanne koostamisel on kasutatud samu põhimõtteid ja arvestusprintsiipe kui 31. august 2008 aastaaruande koostamisel.

Vahearuanne on koostatud tuhandetes Eesti kroonides (EEK). Vastavad Eesti krooni numbrid on esitatud ka eurodes (EUR) kasutades vahetuskurssi 1EUR = 15.6466 EEK.

Lisa 3 SEGMENTI INFORMATSIOON

Kontserni esmasteks segmentideks on geograafilised segmentid (liinide lõikes ja maismaal) ning lisanduvateks segmentideks on ärisegmentid (piletimüük, kaubaveo müük, majutuse müük, müük laevades ja maismaal asuvates restoranides ja poodides, müügitulu laeva rentimisest, muud)

Geograafilised segmendid

(tuhandetes kroonides)

01.09.2008-28.02.2009	Eesti- Soome liin	Eesti- Rootsi liinid	Läti- Rootsi liin	Saksamaa - Soome liin	Soome- Rootsi liinid	Ärid Maismaal (Eesti)	Muud	Segmentidevaheline elimineerimine	Kokku
Müügitulu									
Segmenditulu	1,539,144	611,273	287,702	254,478	2,593,340	220,834	143,589	0	5,650,360
kontsernivälisele klientidele									
Segmentidevaheline müük	0	0	0	0	0	49,628	0	-49,628	0
	1,539,144	611,273	287,702	254,478	2,593,340	270,462	143,589	-49,628	5,650,360
Segmendi tulem	427,193	-17,804	-45,649	-111,442	264,872	-32,536	71,528	0	556,162
Kontserni ühised ärikulud									-368,386
Finantstulud/-kulud (Lisa 4)									-541,749
Kahjum enne tulumaksu									-353,973

01.09.2007-29.02.2008	Eesti- Soome liin	Eesti- Rootsi liinid	Läti- Rootsi liin	Saksamaa - Soome liin	Soome- Rootsi liinid	Ärid Maismaal (Eesti)	Muud	Segmentidevaheline elimineerimine	Kokku
Müügitulu									
Segmenditulu	1,468,968	650,448	215,378	559,685	2,509,018	156,172	103,491	0	5,663,160
kontsernivälisele klientidele									
Segmentidevaheline müük	0	0	0	0	0	44,457	0	-44,457	0
	1,468,968	650,448	215,378	559,685	2,509,018	200,629	103,491	-44,457	5,663,160
Segmendi tulem	454,471	43,987	-44,628	-33,102	310,419	-6,712	43,651	0	768,086
Kontserni ühised ärikulud									-451,660
Finantstulud/-kulud (Lisa 4)									-425,090
Kahjum enne tulumaksu									-108,664

(tuhandetes eurodes)

01.09.2008-28.02.2009	Eesti- Soome liin	Eesti- Rootsi liinid	Läti- Rootsi liin	Saksam aa- Soome liin	Soome- Rootsi liinid	Ärid Maismaal (Eesti)	Muud	Segmentidevaheline elimineerimine	Kokku
Müügitulu									
Segmenditulu kontsernivälistele klientidele	98,369	39,067	18,388	16,264	165,745	14,114	9,177	0	361,124
Segmentidevaheline müük	0	0	0	0	0	3,172	0	-3,172	0
	98,369	39,067	18,388	16,264	165,745	17,286	9177	-3,172	361,124
Segmendi tulem	27,303	-1,138	-2,918	-7,122	16,928	-2,079	4,571	0	35,545
Kontserni ühised ärikulud									-23,544
Finantstulud/-kulud (Lisa 4)									-34,624
Kahjum enne tulumaksu									-22,623

01.09.2007-29.02.2008	Eesti- Soome liin	Eesti- Rootsi liinid	Läti- Rootsi liin	Saksam aa- Soome liin	Soome- Rootsi liinid	Ärid Maismaal (Eesti)	Muud	Segmentidevaheline elimineerimine	Kokku
Müügitulu									
Segmenditulu kontsernivälistele klientidele	93,884	41,571	13,765	35,771	160,356	9,981	6,614	0	361,942
Segmentidevaheline müük	0	0	0	0	0	2,841	0	-2,841	0
	93,884	41,571	13,765	35,771	160,356	12,822	6,614	-2,841	361,942
Segmendi tulem	29,046	2,811	-2,852	-2,115	19,839	-429	2,790	0	49,090
Kontserni ühised ärikulud									-28,866
Finantstulud/-kulud (Lisa 4)									-27,169
Kahjum enne tulumaksu									-6,945

Ärismetendid

	(tuhandetes kroonides)		(tuhandetes eurodes)	
	01.09.2008- 28.02.2009	01.09.2007- 29.02.2008	01.09.2008- 28.02.2009	01.09.2007- 29.02.2008
Piletimüük	1,313,291	1,297,004	83,934	82,894
Kaubaveoteenuse müük	899,333	1,256,776	57,478	80,323
Majutuse müük	70,093	56,509	4,480	3,611
Müük laevades ja maismaal asuvates restoranides ja poodides	3,086,781	2,826,154	197,281	180,624
Müügitulu laevade rentimisest	110,017	94,283	7,032	6,026
Muud	170,845	132,434	10,919	8,464
Kontserni müügitulu kokku	5,650,360	5,663,160	361,124	361,942

Lisa 4 FINANTSTULUD JA -KULUD

	(tuhandetes kroonides)		(tuhandetes eurodes)	
	01.09.2008 - 28.02.2009	01.09.2007 - 29.02.2008	01.09.2008 - 28.02.2009	01.09.2007 - 29.02.2008
Neto valuutakursimuutuste kasum	0	6,683	0	427
Derivatiivide tulu	92,859	17,077	5,935	1,091
Muud intressi- ja finantstulud	4,913	6,852	314	438
Finantstulud kokku	97,772	30,612	6,249	1,956
Neto valuutakursimuutuste kahjum	-12,343	0	-789	0
Intressikulud	-509,674	-440,436	-32,574	-28,149
Derivatiivide kulu	-115,658	-11,965	-7,392	-765
Muud finantskulud	-1,846	-3,301	-118	-211
Finantskulud kokku	-639,521	-455,702	-40,873	-29,125

Lisa 5 KASUM AKTSIA KOHTA

Tava puhaskasumi arvutamiseks aktsia kohta jagatakse lihtaktsionäridele jaotatav aruandeperioodi puhaskasum aruandeperioodi jooksul käibel olnud lihtaktsiate kaalutud keskmise arvuga. Kuna Kontsernil ei ole potentsiaalseid lihtaktsiaid, võrdub lahustatud puhaskasum aktsia kohta tava puhaskasumiga aktsia kohta.

	01.12.2008 - 28.02.2009		01.12.2007 - 29.02.2008	
	01.12.2008 - 28.02.2009	01.12.2007 - 29.02.2008	01.09.2008 - 28.02.2009	01.09.2007 - 29.02.2008
Kaalutud keskmine lihtaktsiate arv (tk)	669,882,040	671,429,183	669,882,040	672,623,111
Lihtaktsionäridele jagatav puhaskasum/-kahjum	-323,328	-111,398	-353,991	-108,774
Kasum aktsia kohta (EEK)	-0.48	-0.17	-0.53	-0.16
	01.12.2008 - 28.02.2009		01.12.2007 - 29.02.2008	
	01.12.2008 - 28.02.2009	01.12.2007 - 29.02.2008	01.09.2008 - 28.02.2009	01.09.2007 - 29.02.2008
Kaalutud keskmine lihtaktsiate arv (tk)	669,882,040	671,429,183	669,882,040	672,623,111
Lihtaktsionäridele jagatav puhaskasum/-kahjum	-20,664	-7,120	-22,624	-6,952
Kasum aktsia kohta (EUR)	-0.03	-0.01	-0.03	-0.01

Kaalutud keskmine lihtaktsiate arv

(tk)	01.12.2007 - 29.02.2008	01.12.2006 - 28.02.2007	01.09.2007 - 29.02.2008	01.09.2006 - 28.02.2007
Emiteeritud lihtaktsiate arv perioodi alguses (tk)	673,817,040	673,817,040	673,817,040	673,817,040
Omaaktsiate tagasiostu mõju	-3,935,000	-2,387,857	-3,935,000	-1,193,929
Kaalutud keskmine lihtaktsiate arv perioodi lõpus	669,882,040	671,429,183	669,882,040	672,623,111

Seoses omaaktsiate tagasiostuga 2007/2008 I poolaastal on võrdlusperioodi kaalutud keskmiseks lihtaktsiate arvuks 672,623,111 aktsiat (Lisa 11).

Lisa 6 DERIVATIIVID

Kontsern kasutab intressiriskide maandamiseks intressiswap'i. Kui rahavoogude riskimaandamise efektiivsus on tõestatud, kajastatakse tuletisinstrumenti õiglase väärtuse muutus omakapitalis reservina. Tuletisinstrumentidist saadud reaalsed kasumid või kahjumid kajastatakse kasumiaruandes.

Muutused tuletisinstrumenti õiglases väärtuses, mis ei kvalifitseeru rahavoogude riskide maandamise arvestuseks vastavalt IAS 39 -le, kajastatakse otse kasumiaruandes.

AS-l Tallink Grupp on 28.02.2009 seisuga sõlmitud kolm intressivahetuslepingut, mille lepinguline summa kokku on 4,340,977 tuhat EEK (277,439 tuhat EUR) ning lõpptähtjad aastatel 2012, 2014 ja 2020. Intressivahetuslepingute õiglase väärtus 28.02.2009 seisuga on 43,670 tuhat EEK (2,791 tuhat EUR). Aruandeperioodil sõlmis kontsern kolm kütusehinna swapi lepingut koguväärtusega 442,173 tuhat EEK (28,260 tuhat EUR). Nende lepingute õiglase väärtus 28.02.2009 seisuga on -110,543 tuhat EEK (-7,065 tuhat EUR) on kajastatud omakapitali koosseisus riskimaandamise instrumentide ümberhindluse reservis.

Lisa 7 MATERIAALNE PÕHIVARA

(tuhandetes kroonides)

	Maa ja ehitised	Laevad	Masinad ja seadmed	Ette- maksed	Kokku
Jääkväärtus 31. august 2008	129,371	24,796,267	102,905	489,755	25,518,298
Soetused	27	127,403	13,199	80,652	221,281
Valuutakursi erinevused	0	0	-34	-3	-37
Väljaminekud	-12,982	0	-4,220	0	-17,202
Aruandeperioodi amortisatsioon	-5,894	-444,348	-26,230	0	-476,472
Jääkväärtus 28. veebruar 2009	110,522	24,479,322	85,620	570,404	25,245,868

28. veebruar 2009 seisuga

-soetusmaksumus	140,017	26,405,783	259,043	570,404	27,375,247
-akumuleeritud amortisatsioon	-29,495	-1,926,461	-173,423	0	-2,129,379

	Maa ja ehitised	Laevad	Masinad ja seadmed	Ette- maksed	Kokku
Jääkväärtus 31. august 2007	133,664	21,575,217	112,418	778,702	22,600,001
Soetused	3,614	42,755	19,512	397,149	463,030
Üleviimine immateriaalse põhivara alla (Lisa 8)	0	0	0	-2,089	-2,089
Valuutakursi erinevused	-203	-94	-9	1	-305
Väljaminekud	-14	-183,545	-603	0	-184,162
Aruandeperioodi amortisatsioon	-6,614	-388,473	-28,383	0	-423,470
Jääkväärtus 29. veebruar 2008	130,447	21,045,860	102,935	1,173,763	22,453,005

29. veebruar 2008 seisuga

-soetusmaksumus	162,963	22,150,185	235,175	1,173,763	23,722,086
-akumuleeritud amortisatsioon	-32,516	-1,104,325	-132,240	0	-1,269,081

(tuhandetes eurodes)

	Maa ja ehitised	Laevad	Masinad ja seadmed	Ette- maksed	Kokku
Jääkväärtus 31. august 2008	8,269	1,584,770	6,577	31,301	1,630,917
Soetused	1	8,143	844	5,154	14,142
Valuutakursi erinevused	0	0	-3	0	-3
Väljaminekud	-829	0	-270	0	-1,099
Aruandeperioodi amortisatsioon	-377	-28,399	-1,676	0	-30,452
Jääkväärtus 28. veebruar 2009	7,064	1,564,514	5,472	36,455	1,613,505

28. veebruar 2009 seisuga

-soetusmaksumus	8,949	1,687,637	16,556	36,455	1,749,597
-akumuleeritud amortisatsioon	-1,885	-123,123	-11,084	0	-136,092

	Maa ja ehitised	Laevad	Masinad ja seadmed	Ette- maksed	Kokku
Jääkväärtus 31. august 2007	8,543	1,378,908	7,184	49,768	1,444,403
Soetused	231	2,733	1,247	25,382	29,593
Üleviimine immateriaalse põhivara alla (Lisa 8)	0	0	0	-133	-133
Valuutakursi erinevused	-13	-6	0	0	-19
Väljaminekud	-1	-11,731	-38	0	-11,770
Aruandeperioodi amortisatsioon	-423	-24,828	-1,814	0	-27,065
Jääkväärtus 29. veebruar 2008	8,337	1,345,076	6,579	75,017	1,435,009

29. veebruar 2008 seisuga

-soetusmaksumus	10,415	1,415,655	15,030	75,017	1,516,117
-akumuleeritud amortisatsioon	-2,078	-70,579	-8,451	0	-81,108

Lisa 8 IMMATERIAALNE PÕHIVARA

	(tuhandetes kroonides)				(tuhandetes eurodes)			
	Firma- väärtus	Kauba- märk	Muud	Kokku	Firma- väärtus	Kauba- märk	Muud	Kokku
Jääkväärtus 31. august 2008	183,795	813,157	229,071	1,226,023	11,747	51,970	14,640	78,357
Soetused	0	0	3,056	3,056	0	0	195	195
Väljaminekud	0	0	-94	-94	0	0	-6	-6
Aruandeperioodi amortisatsioon	0	-22,812	-20,076	-42,888	0	-1,458	-1,283	-2,741

Jääkväärtus 28. veebruar 2009	183,795	790,345	211,957	1,186,097	11,747	50,512	13,546	75,805
--	----------------	----------------	----------------	------------------	---------------	---------------	---------------	---------------

28. veebruar 2009

seisuga								
- soetusmaksumus	183,795	912,009	311,413	1,407,217	11,747	58,288	19,903	89,938
- akumulieeritud amortisatsioon	0	-121,664	-99,456	-221,120	0	-7,776	-6,357	-14,133

	(tuhandetes kroonides)				(tuhandetes eurodes)			
	Firma- väärtus	Kauba- märk	Muud	Kokku	Firma- väärtus	Kauba- märk	Muud	Kokku
Jääkväärtus 31. august 2007	174,409	858,781	250,402	1,283,592	11,147	54,886	16,003	82,036
Soetused	0	0	31,260	31,260	0	0	1,998	1,998
Ületoomine materiaalse põhivara alt (Lisa 7)	0	0	2,089	2,089	0	0	133	133
Aruandeperioodi amortisatsioon	0	-22,812	-18,660	-41,472	0	-1,458	-1,192	-2,650
Jääkväärtus 29. veebruar 2008	174,409	835,969	265,091	1,275,469	11,147	53,428	16,942	81,517

29. veebruar 2008

seisuga								
- soetusmaksumus	174,409	912,009	324,417	1,410,835	11,147	58,288	20,734	90,169
- akumulieeritud amortisatsioon	0	-76,040	-59,326	-135,366	0	-4,860	-3,792	-8,652

Lisa 9 INTRESSIKANDVAD LAENU- JA MUUD VÕLAKOHUSTUSED

(tuhandetes kroonides)

	31. august 2008	Saadud laenud	Tagasi- maksed	Muud muutused [1]	28. veebruar 2009
Kapitalirendi kohustus	15,375	0	-3,875	0	11,500
Arvelduskrediit pangas	517,342	103,791	0	0	621,133
Pikaajalised pangalaenud	16,991,858	187,759	-888,080	15,616	16,307,153
KOKKU	17,524,575	291,550	-891,955	15,616	16,939,786
Sh.lühiajaline osa	2,200,220				2,298,086
pikaajaline osa	15,324,355				14,641,700

(tuhandetes eurodes)

	31. august 2008	Saadud laenud	Tagasi- maksed	Muud muutused [1]	28. veebruar 2009
Kapitalirendi kohustus	983	0	-248	0	735
Arvelduskrediit pangas	33,064	6,633	0	0	39,697
Pikaajalised pangalaenud	1,085,978	12,000	-56,759	998	1,042,217
KOKKU	1,120,025	18,633	-57,007	998	1,082,649
sh.lühiajaline osa	140,620				146,874

pikaajaline osa

979,405

935,775

[1] Võlakirjade muud muutused on nominaalväärtuse ja saadud summa vahe kuludesse kandmised laenuperioodi jooksul. Pangalaenu muud muutused on laenu vormistamise tasude kuludesse kandmised laenuperioodi jooksul.

Arvelduskrediitide tagatiseks on kommertsandid kogusummas 316,120 tuhat EEK (20,203 tuhat EUR) ja laevahüpoteegid.

AS Tallink Grupp on garanteerinud oma tütarettevõtetele HSH Nordbank AG, Nordea Bank Plc, Skandinaviska Enskilda Banken AB, KfW IPEX Bank ja HSBC Bank Plc. poolt antud laene, kokku 12,159,027 tuhat EEK (777,103 tuhat EUR) eest. Nimetatud laenude põhitagatiseks on laevaomanikfirmadest tütarettevõtete aktsiate pant ja nimetatud tütarettevõtetele kuuluvatele laevadele seatud hüpoteegid. AS Tallink Grupp on garanteerinud Tallink Silja Oy Ab-le HSH Nordbank AG poolt antud laenu summas 4,108,077 tuhat EEK (262,554 tuhat EUR). Nimetatud laenu põhitagatiseks on Tallink Silja Oy Ab aktsiad ja Silja laevad.

Lisa 10 AKTSIAKAPITAL

Vastavalt 28. veebruar 2009 kehtinud emaeettevõtte põhikirjale on lihtaktsiate maksimaalselt lubatud arv 2,000,000 tuhat.

AS-l Tallink Grupp oli 28. veebruar 2009 seisuga 3,935 tuhat tagasiostetud omaaktsiat. 3,935 tuhande omaaktsia tagasiostu kulu kokku on 65,132 tuhat EEK (4,163 tuhat EUR).

Lisa 11 TEHINGUD SEOTUD OSAPOOLTEGA

Veebruaris 2009 suurendati AS Tallink Takso aktsiakapitali. Aktsiakapitali muutus registreeriti märtsis 2009. Aktsiakapitali suurenemise tulemusena AS Tallink Grupp osalus ei muutunud. Aktsiakapitali sissemakse 6,120 tuhat EEK (391 tuhat EUR) teostati veebruaris 2009.

Lisa 12 TEHINGUD SEOTUD OSAPOOLTEGA

(tuhandetes kroonides)

2008/2009 6 kuud või 28.02.2009	Müük seotud osapooltele	Ostud seotud osapooltelt	Nõuded seotud osapooltele	Kohustused seotud osapoolte ees
AS Infortar	641	572	227	0
AS HT Valuuta	1,402	0	501	0
AS Vara HTG	0	25,727	0	0
OÜ Mersok	0	72	0	28
AS Vaba Maa	56	5,321	14	657
OÜ Sunbeam	0	24,267	0	0
AS Gastrolink	26	3,580	0	410
AS Tallink Takso	1	556	0	53
OÜ Topspa Kinnisvara	0	21,496	0	8,845
OÜ Hansa Hotell	0	1,713	0	78
OÜ Compo Investeeringud	13	0	0	0
Eesti Laevaomanike Liit	0	117	0	0
2007/2008 6 kuud või 29.02.2008	Müük seotud osapooltele	Ostud seotud osapooltelt	Nõuded seotud osapooltele	Kohustused seotud osapoolte ees
AS Infortar	655	1,473	123	0
AS HT Valuuta	1,216	0	60	0
AS Vara HTG	0	27,868	3,000	0
OÜ Mersok	0	72	0	14
AS Vaba Maa	0	5,118	0	110
OÜ Sunbeam	0	23,063	0	0
AS Gastrolink	101	3,337	0	501
Gastrolink Finland OY	5	0	0	0
AS Tallink Takso	199	0	233	0
Eesti Laevaomanike Liit	0	117	0	0
Searail EEIG	33,734	0	10,264	6,462

(tuhandetes eurodes)

2008/2009 6 kuud või 28.02.2009	Müük seotud osapooltele	Ostud seotud osapooltelt	Nõuded seotud osapooltele	Kohustused seotud osapoolte ees
AS Infortar	41	37	15	0
AS HT Valuuta	90	0	32	0
AS Vara HTG	0	1,644	0	0
OÜ Mersok	0	5	0	2
AS Vaba Maa	4	340	1	42
OÜ Sunbeam	0	1,551	0	0
AS Gastrolink	2	229	0	26
AS Tallink Takso	0	36	0	3
OÜ Topspa Kinnisvara	0	1,374	0	565
OÜ Hansa Hotell	0	109	0	5
OÜ Compo Investeeringud	1	0	0	0
Eesti Laevaomanike Liit	0	7	0	0
2007/2008 6 kuud või 29.02.2008	Müük seotud osapooltele	Ostud seotud osapooltelt	Nõuded seotud osapooltele	Kohustused seotud osapoolte ees
AS Infortar	42	94	8	0
AS HT Valuuta	78	0	4	0
AS Vara HTG	0	1,781	192	0
OÜ Mersok	0	5	0	1
AS Vaba Maa	0	327	0	7
OÜ Sunbeam	0	1,474	0	0
AS Gastrolink	6	213	0	32
Gastrolink Finland OY	0	0	0	0
AS Tallink Takso	13	0	15	0
Eesti Laevaomanike Liit	0	7	0	0
Searail EEIG	2,156	0	656	413

Lisa 13 BILANSIVÄLISED SIDUVAD KOHUSTUSED

Siduvad investeerimiskohustused

Aker Finnyards OY ja AS Tallink Grupp sõlmisid aprillis 2007 lepingu uue suure kruisilaeva Baltic Queen ehitamiseks. Uus laev peab valmima 2009. aasta aprillis. Laeva lepinguline hind on hinnanguliselt 2,816,388 tuhat EEK (180,000 tuhat EUR), millest 20% tasutakse ehituse jooksul ja 80% laeva üleandmisel.

JUHATUSE KINNITUS VAHEARUANDELE

Käesolevaga deklareerime oma vastutust vahearuande eest ja kinnitame, et 2008/2009 esimese 6 kuu , lõpuga 28.02.2009 auditeerimata vahearuanne, mis on koostatud kooskõlas IFRSidega , nagu need on vastu võetud EL poolt, ja IAS 34-ga, kajastab ettevõtte finantsseisundit, majandustulemust ja rahavoogusid õigesti ja õiglaselt.

AS Tallink Grupp ja tema tütaretevõtted on vähemalt järgmise aasta jooksul, alates aruande kinnitamisest, jätkuvalt tegutsevad ettevõtted.

Juhatuse esimees
Enn Pant

Juhatuse aseesimees
Andres Hunt

Juhatuse liige
Keijo Mehtonen

Juhatuse liige
Lembit Kitter

Tallinn
