

# AS TALLINK GRUPP

**2008/2009 majandusaasta**

**9 kuu auditeerimata vahearuanne**

**01. september 2008 – 31. mai 2009**

Majandusaasta algus	1. september 2008
Majandusaasta lõpp	31. august 2009
Registrikood	10238429
Aadress	Sadama 5/7 10111, Tallinn Eesti Vabariik
Telefon	+372 6 409 800
Faks	+372 6 409 810
Interneti kodulehekül	<a href="http://www.tallink.com">www.tallink.com</a>
Peamine tegevusala	meretransport (reisijate ja kaubavedu)
Audiitor	KPMG Baltics AS



# SISUKORD

<b>TEGEVUSARUANNE</b>	<b>3</b>
<i>Auditeerimata vahearuanne 2008/2009 majandusaasta 9 kuud</i>	
<b>KONSOLIDEERITUD KASUMIARUANNE</b>	<b>11</b>
<b>KONSOLIDEERITUD BILANSS</b>	<b>12</b>
<b>KONSOLIDEERITUD RAHAVOOGUDE ARUANNE</b>	<b>14</b>
<b>KONSOLIDEERITUD OMAKAPITALI MUUTUSTE ARUANNE</b>	<b>16</b>
<i>Auditeerimata vahearuanne lisad 2008/2009 majandusaasta 9 kuud</i>	<b>18-26</b>
<b>JUHATUSE KINNITUS VAHEARUANDELE</b>	<b>27</b>

## TEGEVUSARUANNE

AS-i Tallink Grupp ja tema tütarettevõtete (edaspidi „Kontsern”) 2008/2009 majandusaasta üheksa kuu tegevusele avaldas mõju globaalne majanduslangus ja sellest tulenevad mõjud.

Kontserni 2008/2009 majandusaasta üheksa kuu müügitulu oli 537 miljonit eurot (8 402 miljonit krooni), mis on 2,3% võrra madalam eelmise majandusaasta üheksa kuu müügitulust. Tänu reisijate arvu kasvule suurenes Kontserni reisijate veost tulenev müügitulu 17 miljoni euro (266 miljoni krooni) võrra, mis ainult osaliselt kompenseeris kaubaveotulude 37 miljoni euro (579 miljoni krooni) suuruse languse.

Majandusaasta kolmandas kvartalis (märts-mai) vähenes Kontserni müügitulu 12 miljoni euro (184 miljoni krooni) võrra võrreldes eelmise majandusaasta kolmanda kvartaliga. Kaubaveo tulude langus oli 14 miljonit eurot (221 miljonit krooni). Kuigi kolmandas kvartalis tõusis reisijate arv 12% võrra, ei kasvanud tulud reisijateveost. Keskmise müügitulu languse reisija kohta on põhjustanud reisijate tarbimise aeglustumine, madal Rootsi krooni kurss euro suhtes, suuremahulised müügikampaaniad ja reisijate ootused madalamale piletihinnaile ning odavamatele kaupadele ja teenustele laevas. Kirjeldatud mõjud avalduvad enim Eesti-Rootsi ja Soome-Rootsi segmentide tulemis, mis on langenud vastavalt 7,8 ja 10,8 miljoni euro (122 ja 169 miljonit krooni) võrra võrreldes eelmise majandusaasta üheksa kuuga.

Majandusaasta üheksa kuu jooksul on Rootsi krooni kurss euro vastu olnud väga volatiilne, kuni 25% madalam eelmise majandusaasta tasemetest. Kuna Rootsist lähtuvatel liinidel toimub müük ka Rootsi kroonides, siis on kursi languse negatiivne mõju käesoleva majandusaasta üheksa kuu tuludele hinnanguliselt ligikaudu 15 miljonit eurot (234 miljonit krooni).

Aprillis alustas Tallinn-Stockholmi liinil opereerimist Kontserni uusim kruisilaev Baltic Queen, vahetades seal välja 2002. aastal ehitatud Romantika, mis omakorda suundus Riia-Stockholmi liinile. Uue laeva liiniletulekuga ja laevade liinivahetusega seotud ühekordsed käivituskulud olid ligikaudu 2 miljonit eurot (31 miljonit krooni).

Juhatus ei ole Kontserni üheksa kuu tulemustega rahul ja otsib lisaks täiendavaid kulude kokkuhoiu võimalusi Kontsernis. Kõrge prioriteediga on vanade laevade müük või neile renditulude leidmine. Kontserni administratiivkulud on üheksa kuu jooksul langenud 20% ehk 9 miljoni euro (141 miljonit krooni) võrra võrreldes eelmise majandusaasta sama perioodiga, kuid eesmärgiks on rakendada veel täiendavalt kaldakulude kokkuhoidu administratiivtegevuses kui ka marketingi osas. Juhatus teeb ettepaneku Nõukogule, et vähendada juhatuse liikmete töötasu 20% võrra ja tipp- ning keskastmejuhtide töötasusid kuni 15% võrra ning töötab erinevate võimalike lahendustega, et vähendada personalikulusid ka põhitegevuses. Juhatus töötab läbi ka erinevaid restruktureerimise stsenaariumeid, mis hõlmavad muuhulgas võimalikke muutusi liinidel, laevade müüke või ka prahtimisi.

### 9 KUU PÕHINÄITAJAD

	01.09.2008- 31.05.2009		01.09.2007- 31.05.2008		Muutus %
	EEK	EUR	EEK	EUR	
Müügitulu (miljon)	8 402	537,0	8 599	549,6	-2,3%
Brutokasum (miljon)	1 321	84,5	1 761	112,6	-25,0%
Brutokasumi marginaal	15,7%		20,5%		
EBITDA (miljon)	932	59,6	1 206	77,1	-22,7%
EBITDA marginaal	11%		14%		
Puhaskasum/-kahjum (miljon)	-624	-39,9	-143	-9,1	-336%
Puhaskasumi marginaal	-7,4%		-1,7%		

Amortisatsioon (miljon)	786	50,2	690	44,1	13,9%
Investeeringud (miljon)	2 522	161,2	2 143	137,0	17,7%

Aktsiate kaalutud keskmine arv esimese kvartali jooksul*	669 882 040		671 702 752		-0,3%
Aktsiakasum	-0,93	-0,06	-0,21	-0,01	-343%
Reisijate arv	5 422 986		4 707 546		15,2%
Kaubaveo ühikud	193 392		256 032		-24,5%
Keskmine töötajate arv	6 805		6 428		5,9%

	31.05.2009		31.08.2008		
	EEK	EUR	EEK	EUR	
Varad kokku (miljon)	30 596	1 955	29 702	1 898	3,0%
Kohustused kokku (miljon)	20 842	1 332	19 308	1 234	7,9%
Intressi kandvad kohustused (miljon)	18 984	1 213	17 525	1 120	8,3%
Omakapital kokku (miljon)	9 754	623	10 394	664	-6,2%
Omakapitali määr	31,8%		35,0%		

Aktsiate arv*	669 882 040		669 882 040		
Omakapital aktsia kohta	14,6	0,93	15,5	0,99	-5,8%

Puhaskasumi marginaal – puhaskasum / müügitulu;

EBITDA – finantskulude sidusettevõtjate kasumiosade maksude intresside ja kulumi eelne kasum;

EBITDA marginaal – EBITDA / müügitulu;

Brutokasumi marginaal – brutokasum / müügitulu

Omakapitali määr – omakapital/ varad kokku;

Aktsiakasum – puhaskasum / kaalutud keskmine aktsiate arv;

Omakapital aktsia kohta – omakapital / aktsiate arv;

\* Aktsiate arv ei sisalda oma aktsiaid.

Peamised tegevuses toimunud muutused üheksa kuu jooksul olid alljärgnevad:

- reisijateveost tulenevate müügitulude kasv 17 miljoni euro (266 miljoni krooni) võrra;
- kaubaveotulude vähenemine 37 miljoni euro (579 miljoni krooni) võrra;
- kütusekulude vähenemine 26 miljoni euro (407 miljoni krooni) võrra;
- kaubakulude kasv 16 miljoni euro (250 miljoni krooni) võrra, mis tuleneb hiljutisest inflatsioonist ja samas ka suuremast restoranide, baaride ja kaupluste müügist;
- personalikulude suurenemine 5,2 miljoni euro (81 miljoni krooni) võrra, mis on mõjutatud peamiselt varasematest palgatõusu kokkulepetest;

Kontserni 2008/2009 majandusaasta üheksa kuu finantskulude, maksude ja kulumieelne kasum EBITDA oli 59,6 miljonit eurot (932 miljonit krooni), mis on 23% väiksem võrreldes möödunud majandusaasta sama perioodiga.

Võrreldes eelmise majandusaasta esimese poolaastaga on suurenenud kulum 5,8 miljoni euro (90,8 miljoni krooni) võrra uute laevade Superstar, Baltic Princess ja Baltic Queen arvel.

Finantskulude netosuurenemine üheksa kuu lõikes, võrreldes eelmise aasta sama perioodiga, oli 7,1 miljonit eurot (111 miljonit krooni). Inressikulud langesid 1,1 miljoni euro (17,2 miljoni krooni) võrra, samas suurenesid finantsinstrumentidest tulenevad kulud 5,4 miljoni euro (85 miljoni krooni) võrra peamiselt kütusehinna maandamise tehingutest. Valuutakursside muutusest tingituna oli finantskulude netosuurenemine 2,2 miljonit eurot (34 miljonit krooni).

Kolmandas kvartalis vähenes Kontserni intressikulu 5,5 miljoni euro (86 miljoni krooni) võrra tingituna langenud Euro intressimääradest.

Madalamast opereerimistulemusest, kasvanud amortisatsioonikuludest ning suurematest finantskuludest tingituna oli käesoleva majandusaasta üheksa kuu kahjum 39,9 miljonit eurot (624 miljonit krooni) võrreldes eelmise majandusaasta üheksa kuu 9,1 miljoni euro (143 miljoni krooni) suuruse kahjumiga.

## MÜÜGITULU JAGUNEMINE

Suurim muutus müügituludes toimus Soome-Saksamaa liinil, kus langenud kaubaveomahtudest ja laevade arvu vähendamisest liinil põhjustatuna langes müügitulu 26 miljoni euro (405 miljoni krooni) ehk ligi 52% võrra võrreldes eelmise majandusaasta üheksa kuuga. Enam kui 30%-line oli kasv Läti-Rootsi, maismaa ja muu segmendi müügituludes.

Ärsegmentide lõikes suurenes enim, 19 miljoni euro (300 miljoni krooni) võrra restoranide ja poodide müük. Kontserni kaubaveotulud vähenesid 37 miljoni euro (579 miljoni krooni) võrra peamiselt globaalse majanduslanguse tõttu.

Järgnevad tabelid annavad ülevaate majandusaasta üheksa kuu müügitulu jagunemisest geograafilise ja ärisegmendi lõikes.

Geograafiline segment	08/09	07/08	Ärsegment	08/09	07/08
Soome - Rootsi	45,2%	43,6%	Müük laevadel ja maismaal asuvates restoranides ja poodides	54,4%	49,7%
Eesti - Soome	27,8%	26,9%	Piletimüük	23,4%	23,3%
Eesti - Rootsi	10,8%	11,8%	Kaubaveo müük	15,4%	21,8%
Soome - Saksamaa	4,5%	9,1%	Majutuse müük	1,2%	1,2%
Läti - Rootsi	5,1%	3,8%	Müügitulu laevade prahtimisest	2,1%	1,5%
Ärid maismaal ja laevade rent	6,6%	4,7%	Muud tulud	3,4%	2,6%

## TURUÜLEVAADE

Järgnev tabel annab ülevaate 2008/2009 ja 2007/2008 majandusaasta kolmanda kvartali 9 kuu jooksul veetud reisijatest, kaubaveoühikutest ja sõiduautodest.

	III kv. 2008/2009	III kv. 2007/2008	muutus	9 kuud 2008/2009	9 kuud 2007/2008	muutus
<b>Reisijad</b>	<b>1 829 367</b>	<b>1 627 212</b>	<b>12,42%</b>	<b>5 422 986</b>	<b>4 707 546</b>	<b>15,20%</b>
Soome - Rootsi liinid	672 573	605 614	11,06%	2 124 278	1 890 475	12,37%
Eesti - Soome liin	824 759	721 223	14,36%	2 380 646	2 015 489	18,12%
Eesti - Rootsi liinid	195 599	190 755	2,54%	565 238	510 302	10,77%
Läti - Rootsi liin	115 879	80 704	43,59%	297 914	211 981	40,54%
Soome - Saksamaa liin	20 557	28 916	-28,91%	54 910	79 299	-30,76%
<b>Kaubaveo ühikud</b>	<b>60 477</b>	<b>84 761</b>	<b>-28,65%</b>	<b>193 392</b>	<b>256 032</b>	<b>-24,47%</b>
Soome - Rootsi liinid	22 172	27 756	-20,12%	67 885	80 101	-15,25%
Eesti - Soome liin	22 301	31 251	-28,64%	71 183	89 983	-20,89%
Eesti - Rootsi liinid	6 462	10 665	-39,41%	24 079	32 795	-26,58%
Läti - Rootsi liin	3 084	3 665	-15,85%	10 653	9 851	8,14%
Soome - Saksamaa liin	6 458	11 424	-43,47%	19 592	43 302	-54,75%

<b>Sõidua autod</b>	<b>191 387</b>	<b>147 418</b>	<b>29,83%</b>
Soome – Rootsi liinid	34 326	29 961	14,57%
Eesti – Soome liin	124 680	86 484	44,17%
Eesti – Rootsi liinid	12 075	11 775	2,55%
Läti – Rootsi liin	15 705	12 173	29,02%
Soome – Saksamaa liin	4 601	7 025	-34,51%

<b>529 430</b>	<b>407 690</b>	<b>29,86%</b>
92 487	89 512	3,32%
346 465	235 117	47,36%
34 765	32 143	8,16%
41 636	31 640	31,59%
14 077	19 278	-26,98%

Veomahtude arengutele avaldasid mõju järgmised asjaolud:

#### SOOME-ROOTSI

Mahutavuselt suurem, 2006 aastal ehitatud, M/L Galaxy opereerib Turu-Stockholmi liinil M/L Silja Festival asemel.

#### EESTI-SOOME

Tallinn-Helsingi liinile lisandus 2008. aasta aprilli lõpus teise „Tallink Shuttle“ laevana Superstar.

Uus kruisilaev Baltic Princess on vahetanud välja liinil varem opereerinud Galaxy, mis suundus Turu- Stockholmi liinile.

Alates 2008. aasta septembrist ei jätkata liinil enam Superfast laevad, mis varasemalt tegid kokku ühe edasi-tagasi reisi päevas.

#### EESTI-ROOTSI

Uus kruisilaev Baltic Queen alustas opereerimist 24 aprillil 2009 ja vahetas välja väiksema Romantika, mis suundus Riia-Stockholmi liinile.

#### LÄTI-ROOTSI

M/L Silja Festival, mis on suurem mahutavuselt, on vahetanud välja laeva Vana Tallinn.  
M/L Romantika, mis on suurem mahutavuselt, on vahetanud välja laeva Regina Baltica.

#### SOOME-SAKSAMAA

Liinil jätkavad kaks Superfast laeva varasema kolme asemel kuna alates 2008. aasta septembrist ei opereeri liinil enam Superfast IX.

**Kontserni turuosad opereerivatel liinidel olid 31. mail 2009 lõppenud 12 kuulisel perioodil järgmised:**

- Kontsern vedas Tallinna ja Helsingi vahelisel liinil ligikaudu 52% reisijatest ja 53% ro-ro kaubaveoühikutest;
- Kontsern on ainus igapäevase reisijateveo teenuse pakkuja Eesti ja Rootsi vahel;
- Kontsern on ainus igapäevase reisijate- ja kaubaveo teenuse pakkuja Riia ja Stockholmi vahel;
- Kontsern vedas Soome ja Rootsi vahelistel liinidel ligikaudu 53% reisijatest ja 32% ro-ro kaubaveo ühikutest;
- Soome ja Saksamaa vahelisel liinil oli Kontserni reisijateveo turuosa ligikaudu 48% ja kaubaveo turuosa ligikaudu 9%;

## PERSONAL

2009. aasta 31. mai seisuga töötas Kontsernis 6,892 töötajat (6,823 töötajat 2008 aasta 31. mai seisuga). Järgnev tabel annab detailsema ülevaate Kontserni personalist

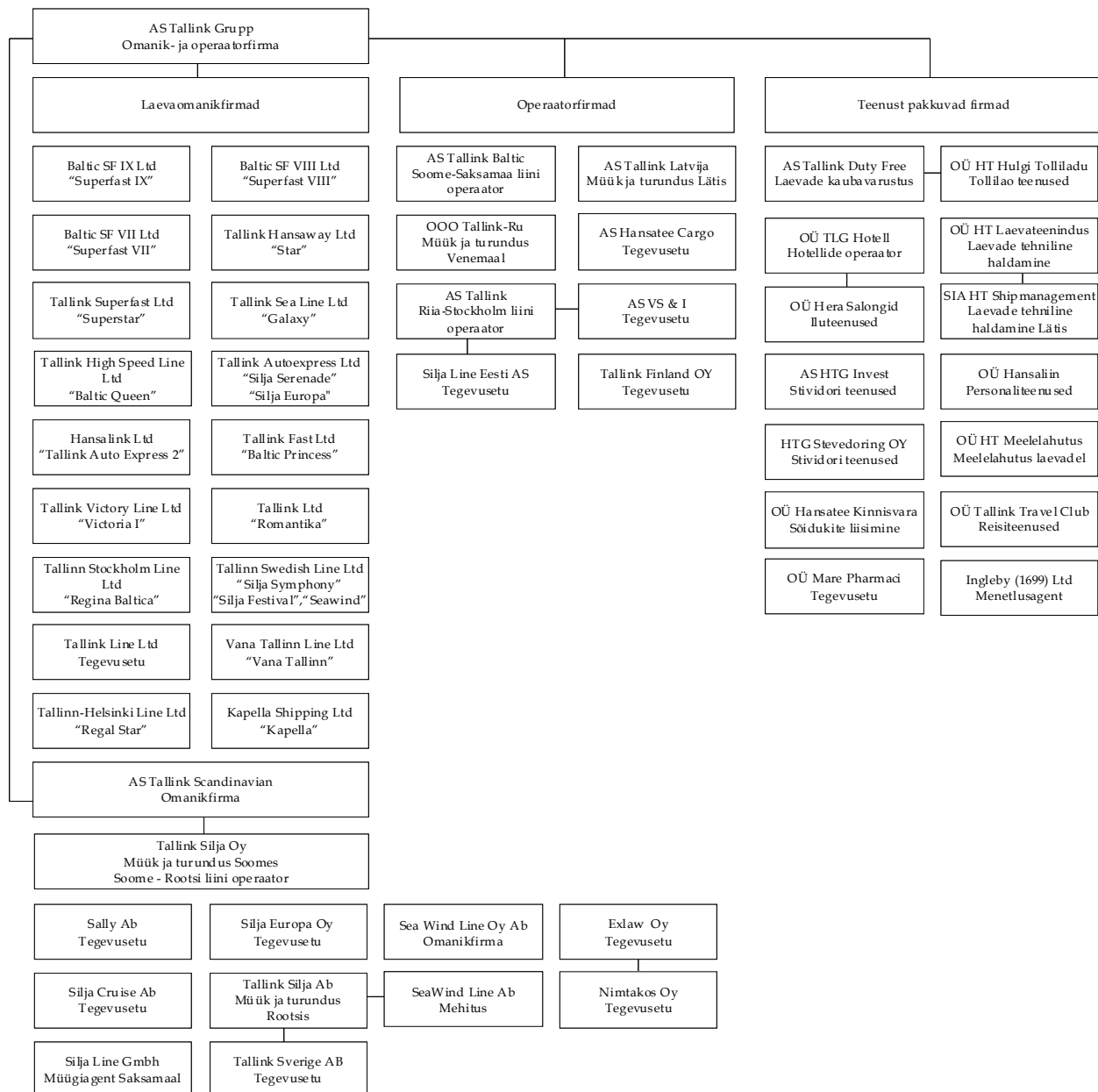
	III kvartali keskmine			III kvartali lõpu seisuga		
	2008/2009	2007/2008	muutus %	31.05.2009	31.05.2008	muutus %
<b>Maismaal kokku</b>	1,599	1,577	1,4%	1,594	1,669	-4,5%
<i>Eesti</i>	786	737	6,6%	783	791	-1,0%
<i>Soome</i>	549	581	-5,5%	546	618	-11,7%
<i>Rootsi</i>	187	196	-4,4%	186	192	-3,1%
<i>Läti</i>	51	39	31,8%	54	41	31,7%
<i>Saksamaa</i>	19	18	4,4%	19	20	-5,0%
<i>Venemaa</i>	7	6	8,3%	6	7	-14,3%
<b>Laevadel</b>	4,692	4,517	3,9%	4,784	4,654	2,8%
<b>Hotell*</b>	514	334	53,8%	514	500	2,8%
<b>Kokku</b>	6,805	6,428	5,9%	6,892	6,823	1,0%

\* Hotelli personal ei ole arvestatud „maismaal kokku” personali hulka.

## KONTSERNI STRUKTUUR

Aruandekuupäeva seisuga kuulus Kontserni 54 äriühingut. Enamus tütarettevõtteid kuuluvad sajaprotsendiliselt AS-ile Tallink Grupp.

Järgnev graafik kajastab Kontserni struktuuri aruandekuupäeval:



Kontsern omab ka:

- 34% AS-ist Tallink Takso



## **SÜNDMUSED 2008/2009 MAJANDUSAASTA III KVARTALIS**

Aprillis 2009 valmis uus kruiisilaev Baltic Queen, mis alustas opereerimist Tallinn-Stockholmi liini 24. aprillil 2009, vahetades välja kruiisilaeva Romantika, mis suundus Riia-Stockholmi liinile ja vahetas seal omakorda välja vanema laeva Regina Baltica. Juunis 2009 alustas Regina Baltica lühiajalist prahti Vahemerel.

Kontserni ettevõtted Eff-Shipping Ltd, EffJohn International ja Suomen Jakelutiet Oy on likvideeritud. Ettevõtted OÜ TLG Meedia ja OÜ TDF Kommerts on ühendatud teistesse Kontserni ettevõtetesse. Nimetatud tehingud lihtsustavad Kontserni struktuuri ja ei avalda mõju Kontserni tegevusele ega tulemustele.

## **BILANSIPÄEVA JÄRGSSED SÜNDMUSED JA TULEVIKU VÄLJAVAATED**

AS-il Tallink Grupp ei ole hetkel märkimisväärseid uurimis- ja arendustegevuseprojekte.

Kontserni üheksa kuu ja ka kolmanda kvartali tulemus ei vastanud juhtkonna ootustele. Hoolimata märkimisväärsest reisijate arvu suurenemisest taandus selle positiivne efekt juba müügitulude tasandil mõjutatuna kaubaveotulude langusest, Rootsi krooni nõrgenemisest ja tarbijate käitumise muutustest. Madalam keskmine tulu reisija kohta mõjutab jätkuvalt kontserni müügitulusid ja kasumit. Muutused on toimunud ka eelbroneeringutes - laevasõidud broneeritakse järjest hilisemas faasis, mis muutustega reisijate käitumises tarbimisel lisavad ebakindlust lähituleviku väljavaadetele. Kuigi majandusaasta neljas kvartal on kõrghooaeg ja Kontsernile kasumlik, võib see kasum olla mitte piisav, et katta üheksa kuu kahjumit.

## JUHATUSE KINNITUS TEGEVUSARUANDELE

Juhatus kinnitab, et oma parima teadmise kohaselt kajastab AS-i Tallink Grupp 2008/2009 majandusaasta 9 kuu tegevusaruanne õigesti ja õiglaselt kontserni arengut, majandustulemusi ja finantsseisundit ning annab ülevaate peamistest riskidest ja ebaselgustest.



Enn Pant

Juhatuse esimees



Andres Hunt

Juhatuse aseesimees



Keijo Mehtonen

Juhatuse liige



Lembit Kitter

Juhatuse liige.

15 juuli 2009

## KONSOLIDEERITUD KASUMIARUANNE

(auditeerimata, tuhandetes kroonides)	01.03.2009- 31.05.2009	01.03.2008- 31.05.2008	01.09.2008- 31.05.2009	01.09.2007- 31.05.2008
Müügitulu (Lisa 3)	2,752,006	2,936,043	8,402,366	8,599,203
Müüdüd kauba ja teenuse kulu	-2,389,378	-2,322,753	-7,080,942	-6,837,587
<b>Brutokasum</b>	<b>362,628</b>	<b>613,290</b>	<b>1,321,424</b>	<b>1,761,616</b>
Turustuskulud	-220,619	-208,673	-623,253	-588,913
Üldhalduskulud	-183,610	-224,196	-552,614	-693,373
Muud äritulud	382	19,308	4,127	37,699
Muud ärikulud	-1,459	-151	-4,586	-1,025
Finantstulud (Lisa 4)	21,829	17,622	119,601	48,234
Finantskulud (Lisa 4)	-249,784	-251,302	-889,305	-707,004
Kasum sidusettevõtte aktsiatest	782	0	782	0
<b>Kasum/-kahjum enne tulumaksu</b>	<b>-269,851</b>	<b>-34,102</b>	<b>-623,824</b>	<b>-142,766</b>
Tulumaks	18	-62	0	-172
<b>Aruandeperioodi puhaskasum/-kahjum</b>	<b>-269,833</b>	<b>-34,164</b>	<b>-623,824</b>	<b>-142,938</b>
Sh.				
Emaettevõtte omanike osa puhaskasumist/-kahjumist (Lisa 5)	-269,833	-34,164	-623,824	-142,938
<b>Kasum aktsia kohta (EEK-ides ühe aktsia kohta)</b>				
- tava (Lisa 5)	-0.40	-0.05	-0.93	-0.21
- lahustatud (Lisa 5)	-0.40	-0.05	-0.93	-0.21

(auditeerimata, tuhandetes eurodes)	01.03.2009- 31.05.2009	01.03.2008- 31.05.2008	01.09.2008- 31.05.2009	01.09.2007- 31.05.2008
Müügitulu (Lisa 3)	175,885	187,647	537,009	549,589
Müüdüd kauba ja teenuse kulu	-152,709	-148,451	-452,555	-437,001
<b>Brutokasum</b>	<b>23,176</b>	<b>39,196</b>	<b>84,454</b>	<b>112,588</b>
Turustuskulud	-14,100	-13,336	-39,833	-37,638
Üldhalduskulud	-11,734	-14,329	-35,318	-44,315
Muud äritulud	23	1,234	263	2,409
Muud ärikulud	-93	-10	-293	-65
Finantstulud (Lisa 4)	1,395	1,127	7,644	3,083
Finantskulud (Lisa 4)	-15,964	-16,061	-56,837	-45,186
Kasum sidusettevõtte aktsiatest	50	0	50	0
<b>Kasum/-kahjum enne tulumaksu</b>	<b>-17,247</b>	<b>-2,179</b>	<b>-39,870</b>	<b>-9,124</b>
Tulumaks	1	-4	0	-11
<b>Aruandeperioodi puhaskasum/-kahjum</b>	<b>-17,246</b>	<b>-2,183</b>	<b>-39,870</b>	<b>-9,135</b>
Sh.				
Emaettevõtte omanike osa puhaskasumist/-kahjumist (Lisa 5)	-17,246	-2,183	-39,870	-9,135
<b>Kasum aktsia kohta (EUR-ides ühe aktsia kohta)</b>				
- tava (Lisa 5)	-0.03	-0.00	-0.06	-0.01
- lahustatud (Lisa 5)	-0.03	-0.00	-0.06	-0.01

## KONSOLIDEERITUD BILANSS

(auditeerimata, tuhandetes kroonides)

<b>VARAD</b>	<b>31.05.2009</b>	<b>31.08.2008</b>
<b>Käibevara</b>		
Raha ja raha ekvivalendid	453,159	1,043,785
Nõuded	878,659	1,177,342
Ettemaksed	122,045	111,522
Derivatiivid (Lisa 6)	147,814	51,884
Varud	307,630	358,480
<b>Käibevara kokku</b>	<b>1,909,307</b>	<b>2,743,013</b>
<b>Põhivara</b>		
Investeeringud sidustevõtetes	8,342	2,222
Muud finantsvarad ja ettemaksed	7,602	7,700
Edasilükkunud tulumaksuvara	199,849	199,851
Kinnisvarainvesteering	4,694	4,694
Materiaalne põhivara (Lisa 7)	27,299,068	25,518,298
Immateriaalne põhivara (Lisa 8)	1,166,807	1,226,023
<b>Põhivara kokku</b>	<b>28,686,362</b>	<b>26,958,788</b>
<b>VARAD KOKKU</b>	<b>30,595,669</b>	<b>29,701,801</b>
<b>KOHUSTUSED JA OMAKAPITAL</b>		
<b>Lühiajalised kohustused</b>		
Intressikandvad võlakohustused (Lisa 9)	2,721,171	2,200,220
Võlad	1,495,356	1,621,711
Ettemakstud tulud	225,187	138,752
Derivatiivid (Lisa 6)	120,526	5,351
<b>Lühiajalised kohustused kokku</b>	<b>4,562,240</b>	<b>3,966,034</b>
<b>Pikaajalised kohustused</b>		
Intressikandvad võlakohustused (Lisa 9)	16,262,435	15,324,355
Edasilükkunud tulumaksukohustus	16,147	16,147
Muud kohustused	1,236	1,643
<b>Pikaajalised kohustused kokku</b>	<b>16,279,818</b>	<b>15,342,145</b>
<b>Kohustused kokku</b>	<b>20,842,058</b>	<b>19,308,179</b>
<b>OMAKAPITAL</b>		
<b>Emaettevõtja aktsionäridele kuuluv omakapital</b>		
Aktiakapital nimiväärtuses	6,738,170	6,738,170
Ülekurss	9,999	9,999
Reservid	1,150,783	1,151,071
Jaotamata kasum	1,854,659	2,494,382
<b>Emaettevõtte omanikele kuuluv omakapital kokku</b>	<b>9,753,611</b>	<b>10,393,622</b>
<b>OMAKAPITAL KOKKU</b>	<b>9,753,611</b>	<b>10,393,622</b>
<b>KOHUSTUSED JA OMAKAPITAL KOKKU</b>	<b>30,595,669</b>	<b>29,701,801</b>

2008/2009 üheksa kuu konsolideeritud  
auditeerimata vahearuanne  
AS Tallink Grupp

**KONSOLIDEERITUD BILANSS**

(auditeerimata, tuhandetes eurodes)

<b>VARAD</b>	<b>31.05.2009</b>	<b>31.08.2008</b>
<b>Käibevara</b>		
Raha ja raha ekvivalendid	28,962	66,710
Nõuded	56,157	75,246
Ettemaksed	7,800	7,127
Derivatiivid (Lisa 6)	9,447	3,316
Varud	19,661	22,911
<b>Käibevara kokku</b>	<b>122,027</b>	<b>175,310</b>
<b>Põhivara</b>		
Investeeringud sidusettevõtetesse	533	142
Muud finantsvarad ja ettemaksed	486	492
Edasilükkunud tulumaksuvara	12,773	12,773
Kinnisvarainvesteering	300	300
Materiaalne põhivara (Lisa 7)	1,744,728	1,630,917
Immateriaalne põhivara (Lisa 8)	74,573	78,357
<b>Põhivara kokku</b>	<b>1,833,393</b>	<b>1,722,981</b>
<b>VARAD KOKKU</b>	<b>1,955,420</b>	<b>1,898,291</b>
<b>KOHUSTUSED JA OMAKAPITAL</b>		
<b>Lühiajalised kohustused</b>		
Intressikandvad võlakohustused (Lisa 9)	173,915	140,620
Võlad	95,571	103,646
Ettemakstud tulud	14,392	8,868
Derivatiivid (Lisa 6)	7,703	342
<b>Lühiajalised kohustused kokku</b>	<b>291,581</b>	<b>253,476</b>
<b>Pikaajalised kohustused</b>		
Intressikandvad võlakohustused (Lisa 9)	1,039,359	979,405
Edasilükkunud tulumaksukohustus	1,032	1,032
Muud kohustused	79	105
<b>Pikaajalised kohustused kokku</b>	<b>1,040,470</b>	<b>980,542</b>
<b>Kohustused kokku</b>	<b>1,332,051</b>	<b>1,234,018</b>
<b>OMAKAPITAL</b>		
<b>Emaettevõtja aktsionäridele kuuluv omakapital</b>		
Aktsiakapital nimiväärtuses	430,648	430,648
Ülekurss	639	639
Reservid	73,548	73,566
Jaotamata kasum	118,534	159,420
<b>Emaettevõtte omanikele kuuluv omakapital kokku</b>	<b>623,369</b>	<b>664,273</b>
<b>OMAKAPITAL KOKKU</b>	<b>623,369</b>	<b>664,273</b>
<b>KOHUSTUSED JA OMAKAPITAL KOKKU</b>	<b>1,955,420</b>	<b>1,898,291</b>

2008/2009 üheksa kuu konsolideeritud  
auditeerimata vahearuanne  
AS Tallink Grupp

**KONSOLIDEERITUD RAHAVOOGUDE ARUANNE**

(auditeerimata, tuhandetes kroonides)

	<b>01.09.2008 - 31.05.2009</b>	<b>01.09.2007 - 31.05.2008</b>
<b>Rahavood äritegevusest</b>		
Aruandeperioodi puhaskasum/-kahjum	-623,824	-142,938
Korrigeerimised	1,508,012	1,339,130
Äritegevusega seotud nõuete muutus	115,809	-411,372
Äritegevusega seotud varude muutus	50,850	-52,273
Äritegevusega seotud kohustuste muutus	37,136	279,939
Makstud/-ettemakstud tulumaks	6	288
	<b>1,087,989</b>	<b>1,012,774</b>
<b>Rahavood investeerimistegevusest</b>		
Materiaalse põhivara ja immateriaalse vara soetamine (Lisad 7, 8, 9)	-2,521,923	-2,142,902
Laekumised materiaalse põhivara müügist	17,693	200,536
Tütarettevõtte soetamine	0	1,885
Sidusettevõtte soetamine (Lisa 11)	-6,120	-2,040
Saadud dividendid	782	0
Laekumised/-maksed derivatiividest	-37,388	35,221
Saadud intressid	5,519	8,501
	<b>-2,541,437</b>	<b>-1,898,799</b>
<b>Rahavood finantseerimistegevusest</b>		
Aktsiatega seotud kulud	0	-65
Omaaktsiate tagasiostmine	0	-65,067
Laekumised laenudest (Lisa 9)	2,427,150	1,401,617
Laenude tagasimaksed (Lisa 9)	-1,315,471	-1,192,822
Kasutatud arvelduskrediidi muutus (Lisa 9)	330,076	531,195
Kapitalirendi põhimaksete tasumine (Lisa 9)	-6,763	-10,030
Makstud intressid	-572,170	-637,450
	<b>862,822</b>	<b>27,378</b>
<b>RAHAVOOD KOKKU</b>	<b>-590,626</b>	<b>-858,647</b>
<b>Raha ja raha ekvivalendid</b>		
- perioodi alguses	1,043,785	1,303,609
- suurenemine (+) / vähenemine (-)	-590,626	-858,647
<b>- perioodi lõpus</b>	<b>453,159</b>	<b>444,962</b>

2008/2009 üheksa kuu konsolideeritud  
auditeerimata vahearuanne  
AS Tallink Grupp

(auditeerimata, tuhandetes eurodes)	01.09.2008 - 31.05.2009	01.09.2007 - 31.05.2008
<b>Rahavood äritegevusest</b>		
Aruandeperioodi puhaskasum/-kahjum	-39,870	-9,135
Korrigeerimised	96,380	85,586
Äritegevusega seotud nõuete muutus	7,402	-26,291
Varude muutus	3,250	-3,341
Äritegevusega seotud kohustuste muutus	2,373	17,891
Makstud/-ettemakstud tulumaks	0	18
	<b>69,535</b>	<b>64,728</b>
<b>Rahavood investeerimistegevusest</b>		
Materiaalse põhivara ja immateriaalse vara soetamine (Lisad 7, 8, 9)	-161,181	-136,956
Laekumised materiaalse põhivara müügist	1,131	12,817
Tütarettevõtte soetamine	0	120
Sidusettevõtte soetamine (Lisa 11)	-391	-130
Saadud dividendid	50	0
Laekumised/-maksed derivatiividest	-2,390	2,251
Saadud intressid	353	543
	<b>-162,428</b>	<b>-121,355</b>
<b>Rahavood finantseerimistegevusest</b>		
Aktsiatega seotud kulud	0	-4
Omaaktsiate tagasiostmine	0	-4,159
Laekumised laenudest (Lisa 9)	155,123	89,580
Laenude tagasimaksed (Lisa 9)	-84,074	-76,235
Kasutatud arvelduskrediidi muutus (Lisa 9)	21,096	33,950
Kapitalirendi põhimaksete tasumine (Lisa 9)	-432	-641
Makstud intressid	-36,568	-40,741
	<b>55,145</b>	<b>1,750</b>
<b>RAHAVOOD KOKKU</b>	<b>-37,748</b>	<b>-54,877</b>
<b>Raha ja raha ekvivalendid</b>		
- perioodi alguses	66,710	83,315
- suurenemine (+) / vähenemine (-)	-37,748	-54,877
<b>- perioodi lõpus</b>	<b>28,962</b>	<b>28,438</b>

2008/2009 üheksa kuu konsolideeritud  
auditeerimata vahearuanne  
AS Tallink Grupp

**KONSOLIDEERITUD OMAKAPITALI MUUTUSTE ARUANNE**

(auditeerimata, tuhandetes kroonides)	Aktsia- kapital	Üle- kurss	Kursivahede reserv	Laevade umber- hindlus	Riskimaan- damise instrumentide ümberhindluse reserv	Kohustuslik reserv	Oma- aktsiate reserv	Jaotamata kasum	Emaette- võtte omanikele kuuluv omakapital	Omakapital kokku
<b>31. august 2007</b>	<b>6,738,170</b>	<b>9,999</b>	<b>412</b>	<b>1,100,869</b>	<b>0</b>	<b>101,710</b>	<b>0</b>	<b>2,183,777</b>	<b>10,134,937</b>	<b>10,134,937</b>
<b>Omakapitali muutused 2007/2008</b>										
<b>üheksa kuu jooksul</b>										
Soetatud omaaktsiad	0	0	0	0	0	0	-65,132	0	-65,132	-65,132
2006/2007 kasumi jaotamine	0	0	0	0	0	52,465	0	-52,465	0	0
Aruandeperioodi tulud ja kulud										
2007/2008 üheksa kuu puhaskahjum (Lisa 5)	0	0	0	0	0	0	0	-142,938	-142,938	-142,938
Valuutakursi muutused	0	0	2,093	0	0	0	0	0	2,093	2,093
<b>Aruandeperioodi tulud ja kulud kokku</b>	<b>0</b>	<b>0</b>	<b>2,093</b>	<b>0</b>	<b>0</b>	<b>0</b>	<b>0</b>	<b>-142,938</b>	<b>-140,845</b>	<b>-140,845</b>
<b>31. mai 2008</b>	<b>6,738,170</b>	<b>9,999</b>	<b>2,505</b>	<b>1,100,869</b>	<b>0</b>	<b>154,175</b>	<b>-65,132</b>	<b>1,988,374</b>	<b>9,928,960</b>	<b>9,928,960</b>
<b>31. august 2008</b>	<b>6,738,170</b>	<b>9,999</b>	<b>-882</b>	<b>1,062,910</b>	<b>0</b>	<b>154,175</b>	<b>-65,132</b>	<b>2,494,382</b>	<b>10,393,622</b>	<b>10,393,622</b>
<b>Omakapitali muutused 2008/2009</b>										
<b>üheksa kuu jooksul</b>										
2007/2008 kasumi jaotamine	0	0	0	0	0	15,899	0	-15,899	0	0
Aruandeperioodi tulud ja kulud										
2008/2009 üheksa kuu puhaskahjum (Lisa 5)	0	0	0	0	0	0	0	-623,824	-623,824	-623,824
Riskimaandamise instrumendi väärtuse muutus	0	0	0	0	-12,157	0	0	0	-12,157	-12,157
Valuutakursi muutused	0	0	-4,030	0	0	0	0	0	-4,030	-4,030
<b>Aruandeperioodi tulud ja kulud kokku</b>	<b>0</b>	<b>0</b>	<b>-4,030</b>	<b>0</b>	<b>-12,157</b>	<b>0</b>	<b>0</b>	<b>-623,824</b>	<b>-640,011</b>	<b>-640,011</b>
<b>31. mai 2009</b>	<b>6,738,170</b>	<b>9,999</b>	<b>-4,912</b>	<b>1,062,910</b>	<b>-12,157</b>	<b>170,074</b>	<b>-65,132</b>	<b>1,854,659</b>	<b>9,753,611</b>	<b>9,753,611</b>



2008/2009 üheksa kuu konsolideeritud  
auditeerimata vahearuanne  
AS Tallink Grupp

(auditeerimata, tuhandetes eurodes)	Aktsia- kapital	Üle- kurs	Kursivahede reserv	Laevade umber- hindlus	Riskimaan- damise instrumenti de ümberhindl use reserv	Kohustuslik reserv- kapital	Oma- aktsiate reserv	Jaotamata kasum	Emaette- võtte omanikele kuuluv omakapital	Omakapital kokku
<b>31. august 2007</b>	<b>430,648</b>	<b>639</b>	<b>27</b>	<b>70,358</b>	<b>0</b>	<b>6,500</b>	<b>0</b>	<b>139,569</b>	<b>647,741</b>	<b>647,741</b>
<b>Omakapitali muutused 2007/2008</b>										
<b>üheksa kuu jooksul</b>										
Soetatud omaaktsiad	0	0	0	0	0	0	-4,163	0	-4,163	-4,163
2006/2007 kasumi jaotamine	0	0	0	0	0	3,353	0	-3,353	0	0
Perioodi tulud ja kulud										
2007/2008 üheksa kuu puhaskahjum (Lisa 5)	0	0	0	0	0	0	0	-9,135	-9,135	-9,135
Valuutakursi muutused	0	0	134	0	0	0	0	0	134	134
<b>Aruandeperioodi tulud ja kulud kokku</b>	<b>0</b>	<b>0</b>	<b>134</b>	<b>0</b>	<b>0</b>	<b>0</b>	<b>0</b>	<b>-9,135</b>	<b>-9,001</b>	<b>-9,001</b>
<b>31. mai 2008</b>	<b>430,648</b>	<b>639</b>	<b>161</b>	<b>70,358</b>	<b>0</b>	<b>9,853</b>	<b>-4,163</b>	<b>127,081</b>	<b>634,577</b>	<b>634,577</b>
<b>31. august 2008</b>	<b>430,648</b>	<b>639</b>	<b>-56</b>	<b>67,932</b>	<b>0</b>	<b>9,853</b>	<b>-4,163</b>	<b>159,420</b>	<b>664,273</b>	<b>664,273</b>
<b>Omakapitali muutused 2008/2009</b>										
<b>üheksa kuu jooksul</b>										
2007/2008 kasumi jaotamine	0	0	0	0	0	1,016	0	-1,016	0	0
Aruandeperioodi tulud ja kulud										
2008/2009 üheksa kuu puhaskahjum (Lisa 5)	0	0	0	0	0	0	0	-39,870	-39,870	-39,870
Riskimaandamise instrumendi väärtuse muutus	0	0	0	0	-777	0	0	0	-777	-777
Valuutakursi muutused	0	0	-257	0	0	0	0	0	-257	-257
<b>Aruandeperioodi tulud ja kulud kokku</b>	<b>0</b>	<b>0</b>	<b>-257</b>	<b>0</b>	<b>-777</b>	<b>0</b>	<b>0</b>	<b>-39,870</b>	<b>-40,904</b>	<b>-40,904</b>
<b>31. mai 2009</b>	<b>430,648</b>	<b>639</b>	<b>-313</b>	<b>67,932</b>	<b>-777</b>	<b>10,869</b>	<b>-4,163</b>	<b>118,534</b>	<b>623,369</b>	<b>623,369</b>

## **AUDITEERIMATA VAHEARUANDE LISAD**

### **Lisa 1 ÜLDINE INFORMATSIOON**

AS Tallink Grupp ja tema tütarettevõtete (edaspidi "Kontsern") 2008/2009 esimese 9 kuu konsolideeritud auditeerimata vahearuanne kinnitati 15. juuli 2009 vastavalt juhatuse otsusele. AS Tallink Grupp on Eestis registreeritud ja Eestis tegutsev ettevõtte, mille töötajate arv ulatus 31. mai 2009 seisuga 6,892 inimeseni (31. august 2008 : 6,890).

### **Lisa 2 KOKKUVÕTE OLULISEMATEST ARVESTUSPRINTSIIPIDEST**

AS-i Tallink Grupp raamatupidamise aruanded on koostatud kooskõlas Rahvusvaheliste Finantsaruandluse Standarditega (IFRS), nagu need on vastu võetud Euroopa Liidu poolt kokkuvõtliku versioonina vastavalt IAS 34-le "Vahearuanne".

Vahearuanne koostamisel on kasutatud samu põhimõtteid ja arvestusprintsippe kui 31. august 2008 aastaaruande koostamisel.

Vahearuanne on koostatud tuhandetes Eesti kroonides (EEK). Vastavad Eesti krooni numbrid on esitatud ka eurodes (EUR) kasutades vahetuskurssi 1EUR = 15.6466 EEK.

### **Lisa 3 SEGMENTI INFORMATSIOON**

Kontserni esmasteks segmentideks on geograafilised segmendid (liinide lõikes ja maismaal) ning lisanduvateks segmentideks on ärisegmendid (piletimüük, kaubaveo müük, majutuse müük, müük laevades ja maismaal asuvates restoranides ja poodides, müügitulu laeva rentimisest, muud)

2008/2009 üheksa kuu konsolideeritud  
auditeerimata vahearunde lisad  
AS Tallink Grupp

**Geograafilised segmendid**

(tuhandetes kroonides)

<b>01.09.2008-31.05.2009</b>	<b>Eesti- Soome liin</b>	<b>Eesti- Rootsi liinid</b>	<b>Läti- Rootsi liin</b>	<b>Saksamaa- Soome liin</b>	<b>Soome- Rootsi liinid</b>	<b>Ärid maismaal (Eesti)</b>	<b>Muud</b>	<b>Segmentidevaheline elimineerimine</b>	<b>Kokku</b>
<b>Müügitulu</b>									
Segmenditulu kontsernivälistele klientidele	2,333,727	911,165	426,112	380,074	3,798,031	341,132	212,125	0	8,402,366
Segmentidevaheline müük	0	0	0	0	0	75,254	0	-75,254	0
	<b>2,333,727</b>	<b>911,165</b>	<b>426,112</b>	<b>380,074</b>	<b>3,798,031</b>	<b>416,386</b>	<b>212,125</b>	<b>-75,254</b>	<b>8,402,366</b>
<b>Segmendi tulem</b>	<b>663,483</b>	<b>-46,574</b>	<b>-96,259</b>	<b>-159,756</b>	<b>260,709</b>	<b>-37,113</b>	<b>113,681</b>	<b>0</b>	<b>698,171</b>
Kontserni ühised ärikulud									-553,073
Finantstulud/-kulud (Lisa 4)									-769,704
Kasum sidusettevõtte aktsiastest									782
<b>Kahjum enne tulumaksu</b>									<b>-623,824</b>
<b>01.09.2007-31.05.2008</b>									
<b>Müügitulu</b>									
Segmenditulu kontsernivälistele klientidele	2,317,152	1,013,090	326,616	784,306	3,751,501	265,857	140,681	0	8,599,203
Segmentidevaheline müük	0	0	0	0	0	72,227	0	-72,227	0
	<b>2,317,152</b>	<b>1,013,090</b>	<b>326,616</b>	<b>784,306</b>	<b>3,751,501</b>	<b>338,084</b>	<b>140,681</b>	<b>-72,227</b>	<b>8,599,203</b>
<b>Segmendi tulem</b>	<b>740,410</b>	<b>74,836</b>	<b>-66,202</b>	<b>-72,457</b>	<b>420,154</b>	<b>8,936</b>	<b>67,026</b>	<b>0</b>	<b>1,172,703</b>
Kontserni ühised ärikulud									-656,699
Finantstulud/-kulud (Lisa 4)									-658,770
<b>Kahjum enne tulumaksu</b>									<b>-142,766</b>

2008/2009 üheksa kuu konsolideeritud  
auditeerimata vahearuande lisad  
AS Tallink Grupp

(tuhandetes eurodes)

01.09.2008-31.05.2009	Eesti- Soome liin	Eesti- Rootsi liinid	Läti- Rootsi liin	Saksamaa- Soome liin	Soome- Rootsi liinid	Ärid maismaal (Eesti)	Muud	Segmentidevaheline elimineerimine	Kokku
<b>Müügitulu</b>									
Segmenditulu kontsernivälistele klientidele	149,153	58,234	27,234	24,291	242,738	21,802	13,557	0	537,009
Segmentidevaheline müük	0	0	0	0	0	4,810	0	-4,810	0
	<b>149,153</b>	<b>58,234</b>	<b>27,234</b>	<b>24,291</b>	<b>242,738</b>	<b>26,612</b>	<b>13,557</b>	<b>-4,810</b>	<b>537,009</b>
<b>Segmendi tulem</b>	<b>42,404</b>	<b>-2,977</b>	<b>-6,152</b>	<b>-10,210</b>	<b>16,662</b>	<b>-2,372</b>	<b>7,266</b>	<b>0</b>	<b>44,621</b>
Kontserni ühised ärikulud									-35,348
Finantstulud/-kulud (Lisa 4)									-49,193
Kasum sidusettevõtte aktsiatest									50
<b>Kahjum enne tulumaksu</b>									<b>-39,870</b>
<b>01.09.2007-31.05.2008</b>									
<b>Müügitulu</b>									
Segmenditulu kontsernivälistele klientidele	148,093	64,748	20,875	50,126	239,765	16,991	8,991	0	549,589
Segmentidevaheline müük	0	0	0	0	0	4,619	0	-4,619	0
	<b>148,093</b>	<b>64,748</b>	<b>20,875</b>	<b>50,126</b>	<b>239,765</b>	<b>21,610</b>	<b>8,991</b>	<b>-4,619</b>	<b>549,589</b>
<b>Segmendi tulem</b>	<b>47,321</b>	<b>4,783</b>	<b>-4,231</b>	<b>-4,631</b>	<b>26,853</b>	<b>571</b>	<b>4,284</b>	<b>0</b>	<b>74,950</b>
Kontserni ühised ärikulud									-41,971
Finantstulud/-kulud (Lisa 4)									-42,103
<b>Kahjum enne tulumaksu</b>									<b>-9,124</b>

#### Ärisegmentid

	(tuhandetes kroonides)		(tuhandetes eurodes)	
	01.09.2008- 31.05.2009	01.09.2007- 31.05.2008	01.09.2008- 31.05.2009	01.09.2007- 31.05.2008
Piletimüük	1,967,325	2,001,855	125,735	127,942
Kaubaveoteenuse müük	1,296,250	1,875,014	82,846	119,835
Majutuse müük	103,853	99,055	6,637	6,331
Müük laevades ja maismaal asuvates restoranides ja poodides	4,569,907	4,269,771	292,070	272,888
Müügitulu laevade rentimisest	175,945	130,555	11,245	8,344
Muud	289,086	222,953	18,476	14,249
<b>Kontserni müügitulu kokku</b>	<b>8,402,366</b>	<b>8,599,203</b>	<b>537,009</b>	<b>549,589</b>

#### Lisa 4 FINANTSTULUD JA -KULUD

	(tuhandetes kroonides)		(tuhandetes eurodes)	
	01.09.2008 - 31.05.2009	01.09.2007 - 31.05.2008	01.09.2008 - 31.05.2009	01.09.2007 - 31.05.2008
Neto valuutakursimuutuste kasum	0	8,929	0	571
Derivatiivide tulu	114,453	31,377	7,315	2,005
Muud intressi- ja finantstulud	5,148	7,928	329	507
<b>Finantstulud kokku</b>	<b>119,601</b>	<b>48,234</b>	<b>7,644</b>	<b>3,083</b>
Neto valuutakursimuutuste kahjum	-25,618	0	-1,637	0
Intressikulud	-673,684	-690,951	-43,056	-44,160
Derivatiivide kulu	-180,396	-11,965	-11,530	-765
Muud finantskulud	-9,607	-4,088	-614	-261
<b>Finantskulud kokku</b>	<b>-889,305</b>	<b>-707,004</b>	<b>-56,837</b>	<b>-45,186</b>

#### Lisa 5 KASUM AKTSIA KOHTA

Tava puhaskasumi arvutamiseks aktsia kohta jagatakse lihtaktsionäridele jaotatav aruandeperioodi puhaskasum aruandeperioodi jooksul käibel olnud lihtaktsiate kaalutud keskmise arvuga. Kuna Kontsernil ei ole potentsiaalseid lihtaktsiaid, võrdub lahustatud puhaskasum aktsia kohta tava puhaskasumiga aktsia kohta.

	01.03.2009 - 31.05.2009	01.03.2008 - 31.05.2008	01.09.2008 - 31.05.2009	01.09.2007 - 31.05.2008
Kaalutud keskmine lihtaktsiate arv (tk)	669,882,040	669,882,040	669,882,040	671,702,752
Lihtaktsionäridele jagatav puhaskasum/-kahjum	-269,833	-34,164	-623,824	-142,938
<b>Kasum aktsia kohta (EEK)</b>	<b>-0.40</b>	<b>-0.05</b>	<b>-0.93</b>	<b>-0.21</b>

	01.03.2009 - 31.05.2009	01.03.2008 - 31.05.2008	01.09.2008 - 31.05.2009	01.09.2007 - 31.05.2008
Kaalutud keskmine lihtaktsiate arv (tk)	669,882,040	669,882,040	669,882,040	671,702,752
Lihtaktsionäridele jagatav puhaskasum/-kahjum	-17,246	-2,183	-39,870	-9,135
<b>Kasum aktsia kohta (EUR)</b>	<b>-0.03</b>	<b>-0.00</b>	<b>-0.06</b>	<b>-0.01</b>

#### Kaalutud keskmine lihtaktsiate arv

(tk)	01.03.2009 - 31.05.2009	01.03.2008 - 31.05.2008	01.09.2008 - 31.05.2009	01.09.2007 - 31.05.2008
Emiteeritud lihtaktsiate arv perioodi alguses (tk)	673,817,040	669,882,040	673,817,040	673,817,000
Omaaktsiate tagasiostu mõju	-3,935,000	0	-3,935,000	-2,114,248
<b>Kaalutud keskmine lihtaktsiate arv perioodi lõpus</b>	<b>669,882,040</b>	<b>669,882,040</b>	<b>669,882,040</b>	<b>671,702,752</b>

2008/2009 üheksa kuu konsolideeritud  
auditeerimata vahearuande lisad  
AS Tallink Grupp

Seoses omaakti tagasiostuga 2007/2008 on võrdlusperioodi kaalutud keskmiseks lihtaktsiate arvuks 671,702,752 aktsiat.

**Lisa 6 DERIVATIIVID**

Kontsern kasutab intressiriskide maandamiseks intressiswap'i. Kui rahavoogude riskimaandamise efektiivsus on tõestatud, kajastatakse tuletisinstrumenti õiglase väärtuse muutus omakapitalis reservina. Tuletisinstrumentidist saadud reaalsed kasumid või kahjumid kajastatakse kasumiaruandes.

Muutused tuletisinstrumenti õiglases väärtuses, mis ei kvalifitseeru rahavoogude riskide maandamise arvestuseks vastavalt IAS 39 –le, kajastatakse otse kasumiaruandes.

AS-l Tallink Grupp on 31.05.2009 seisuga sõlmitud neli intressivahetuslepingut, mille lepinguline summa kokku on 5,436,239 tuhat EEK (347,439 tuhat EUR) ning lõpptähtajad aastatel 2012, 2014, 2018 ja 2020. Intressivahetuslepingute õiglase väärtus 31.05.2009 seisuga on 39,445 tuhat EEK (2,521 tuhat EUR). Aruandeperioodil sõmis kontsern kolm kütusehinna swapi lepingut koguväärtusega 309,521 tuhat EEK (19,782 tuhat EUR). Nende lepingute õiglase väärtus 31.05.2009 seisuga on -12,157 tuhat EEK (-777 tuhat EUR) ning on kajastatud omakapitali koosseisus riskimaandamise instrumentide ümberhindluse reservis.

**Lisa 7 MATERIAALNE PÕHIVARA**

(tuhandetes kroonides)

	Maa ja ehitised	Laevad	Masinad ja seadmed	Ette-maksud	Kokku
<b>Jääkväärtus 31. august 2008</b>	<b>129,371</b>	<b>24,796,267</b>	<b>102,905</b>	<b>489,755</b>	<b>25,518,298</b>
Soetused	866	2,970,748	28,505	-481,002	2,519,117
Valuutakursi erinevused	0	0	-33	-3	-36
Väljaminekud	-12,982	0	-3,910	0	-16,892
Aruandeperioodi amortisatsioon	-6,567	-673,864	-40,988	0	-721,419
<b>Jääkväärtus 31. mai 2009</b>	<b>110,688</b>	<b>27,093,151</b>	<b>86,479</b>	<b>8,750</b>	<b>27,299,068</b>

**31. mai 2009 seisuga**

-soetusmaksumus	140,856	29,234,172	273,835	8,750	29,657,613
-akumuleeritud amortisatsioon	-30,168	-2,141,021	-187,356	0	-2,358,545

	Maa ja ehitised	Laevad	Masinad ja seadmed	Ette-maksud	Kokku
<b>Jääkväärtus 31. august 2007</b>	<b>133,664</b>	<b>21,575,217</b>	<b>112,418</b>	<b>778,702</b>	<b>22,600,001</b>
Soetused	0	1,860,206	21,671	225,894	2,107,771
Tütarettevõtte soetamine	571	0	9,687	0	10,258
Üleviimine immateriaalse põhivara alla (Lisa 8)	0	0	0	-2,089	-2,089
Valuutakursi erinevused	203	32	362	0	597
Väljaminekud	-13	-183,545	-856	0	-184,414
Aruandeperioodi amortisatsioon	-6,189	-586,934	-37,537	0	-630,660
<b>Jääkväärtus 31. mai 2008</b>	<b>128,236</b>	<b>22,664,976</b>	<b>105,745</b>	<b>1,002,507</b>	<b>23,901,464</b>

**31. mai 2008 seisuga**

-soetusmaksumus	160,326	23,967,762	246,779	1,002,507	25,377,374
-akumuleeritud amortisatsioon	-32,090	-1,302,786	-141,034	0	-1,475,910

2008/2009 iiheksa kuu konsolideeritud  
auditeerimata vahearuande lisad  
AS Tallink Grupp  
(tuhandetes eurodes)

	Maa ja ehitised	Laevad	Masinad ja seadmed	Ette- maksed	Kokku
<b>Jääkväärtus 31. august 2008</b>	<b>8,269</b>	<b>1,584,770</b>	<b>6,577</b>	<b>31,301</b>	<b>1,630,917</b>
Soetused	55	189,866	1,822	-30,742	161,001
Valuutakursi erinevused	0	0	-2	0	-2
Väljaminekud	-830	0	-250	0	-1,080
Aruandeperioodi amortisatsioon	-420	-43,068	-2,620	0	-46,108
<b>Jääkväärtus 31. mai 2009</b>	<b>7,074</b>	<b>1,731,568</b>	<b>5,527</b>	<b>559</b>	<b>1,744,728</b>

**31. mai 2009 seisuga**

-soetusmaksumus	9,002	1,868,404	17,501	559	1,895,466
-akumuleeritud amortisatsioon	-1,928	-136,836	-11,974	0	-150,738

	Maa ja ehitised	Laevad	Masinad ja seadmed	Ette- maksed	Kokku
<b>Jääkväärtus 31. august 2007</b>	<b>8,543</b>	<b>1,378,908</b>	<b>7,184</b>	<b>49,768</b>	<b>1,444,403</b>
Soetused	0	118,889	1,384	14,437	134,710
Tütaretevõtte soetamine	36	0	620	0	656
Üleviimine immateriaalse põhivara alla (Lisa 8)	0	0	0	-133	-133
Valuutakursi erinevused	13	2	23	0	38
Väljaminekud	0	-11,731	-54	0	-11,785
Aruandeperioodi amortisatsioon	-396	-37,512	-2,399	0	-40,307
<b>Jääkväärtus 31. mai 2008</b>	<b>8,196</b>	<b>1,448,556</b>	<b>6,758</b>	<b>64,072</b>	<b>1,527,582</b>

**31. mai 2008 seisuga**

-soetusmaksumus	10,247	1,531,819	15,772	64,072	1,621,910
-akumuleeritud amortisatsioon	-2,051	-83,263	-9,014	0	-94,328

**Lisa 8 IMMATERIAALNE PÕHIVARA**

	(tuhandetes kroonides)				(tuhandetes eurodes)			
	Firma- väärtus	Kauba- märk	Muud	Kokku	Firma- väärtus	Kauba- märk	Muud	Kokku
<b>Jääkväärtus 31. august 2008</b>	<b>183,795</b>	<b>813,157</b>	<b>229,071</b>	<b>1,226,023</b>	<b>11,747</b>	<b>51,970</b>	<b>14,640</b>	<b>78,357</b>
Soetused	0	0	5,247	5,247	0	0	336	336
Aruandeperioodi amortisatsioon	0	-34,218	-30,245	-64,463	0	-2,187	-1,933	-4,120
<b>Jääkväärtus 31. mai 2009</b>	<b>183,795</b>	<b>778,939</b>	<b>204,073</b>	<b>1,166,807</b>	<b>11,747</b>	<b>49,783</b>	<b>13,043</b>	<b>74,573</b>
<b>31. mai 2009 seisuga</b>								
- soetusmaksumus	183,795	912,009	311,257	1,407,061	11,747	58,288	19,893	89,928
- akumuleeritud amortisatsioon	0	-133,070	-107,184	-240,254	0	-8,505	-6,850	-15,355

2008/2009 iheksa kuu konsolideeritud  
auditeerimata vahearuande lisad  
AS Tallink Grupp

	(tuhandetes kroonides)				(tuhandetes eurodes)			
	Firma- väärtus	Kauba- märk	Muud	Kokku	Firma- väärtus	Kauba- märk	Muud	Kokku
<b>Jääkväärtus 31. august</b>								
<b>2007</b>	<b>174,409</b>	<b>858,781</b>	<b>250,402</b>	<b>1,283,592</b>	<b>11,147</b>	<b>54,886</b>	<b>16,003</b>	<b>82,036</b>
Soetused	0	0	35,131	35,131	0	0	2,246	2,246
Tütarettevõtte soetamine	9,386	0	69	9,455	600	0	5	605
Ületoomine materiaalse põhivara alt (Lisa 7)	0	0	2,089	2,089	0	0	133	133
Aruandeperioodi amortisatsioon	0	-34,218	-25,096	-59,314	0	-2,187	-1,604	-3,791
<b>Jääkväärtus 31. mai</b>								
<b>2008</b>	<b>183,795</b>	<b>824,563</b>	<b>262,595</b>	<b>1,270,953</b>	<b>11,747</b>	<b>52,699</b>	<b>16,783</b>	<b>81,229</b>
<b>31. mai 2008 seisuga</b>								
- soetusmaksumus	183,795	912,009	328,407	1,424,211	11,747	58,288	20,989	91,024
- akumulieeritud amortisatsioon	0	-87,446	-65,812	-153,258	0	-5,589	-4,206	-9,795

**Lisa 9 INTRESSIKANDVAD LAENU- JA MUUD VÕLAKOHUSTUSED**

(tuhandetes kroonides)

	31. august 2008	Saadud laenu	Tagasi- maksed	Muud muutused [1]	31. mai 2009
Kapitalirendi kohustus	15,375	2,441	-6,763	0	11,053
Arvelduskrediit pangas	517,342	330,076	0	0	847,418
Pikaajalised pangalaenu	16,991,858	2,427,150	-1,315,471	21,598	18,125,135
<b>KOKKU</b>	<b>17,524,575</b>	<b>2,759,667</b>	<b>-1,322,234</b>	<b>21,598</b>	<b>18,983,606</b>
Sh.lühiajaline osa	2,200,220				2,721,171
pikaajaline osa	15,324,355				16,262,435

(tuhandetes eurodes)

	31. august 2008	Saadud laenu	Tagasi- maksed	Muud muutused [1]	31. mai 2009
Kapitalirendi kohustus	983	156	-432	0	707
Arvelduskrediit pangas	33,064	21,096	0	0	54,160
Pikaajalised pangalaenu	1,085,978	155,123	-84,074	1,380	1,158,407
<b>KOKKU</b>	<b>1,120,025</b>	<b>176,375</b>	<b>-84,506</b>	<b>1,380</b>	<b>1,213,274</b>
sh.lühiajaline osa	140,620				173,915
pikaajaline osa	979,405				1,039,359

[1] Pangalaenu muud muutused on laenu vormistamise tasude kuludesse kandmised laenuperioodi jooksul.

Arvelduskrediitide tagamiseks on kommertsandid kogusummas 316,120 tuhat EEK (20,203 tuhat EUR) ja laevahüpoteegid.

AS Tallink Grupp on garanteerinud oma tütarettevõtetele HSH Nordbank AG, Nordea Bank Plc, Skandinaviska Enskilda Banken AB, KfW IPEX Bank, Danske Bank A/S ja HSBC Bank Plc. poolt antud laene, kokku 14,146,825 tuhat EEK (904,147 tuhat EUR) eest. Nimetatud laenu põhitagamiseks on laevaomanikfirmadest tütarettevõtete aktsiate pant ja nimetatud tütarettevõtetele kuuluvatele laevadele seatud hüpoteegid. AS Tallink Grupp on garanteerinud Tallink Silja Oy Ab-le HSH Nordbank AG poolt antud laenu summas 3,951,611 tuhat EEK (252,554 tuhat EUR). Nimetatud laenu põhitagamiseks on Tallink Silja Oy Ab aktsiad ja Silja laevad.



2008/2009 iiheksa kuu konsolideeritud  
auditeerimata vahearuande lisad  
AS Tallink Grupp

**Lisa 10 AKTSIAKAPITAL**

Vastavalt 31. mai 2009 kehtinud emaettevõtte põhikirjale on lihtaktsiate maksimaalselt lubatud arv 2,000,000 tuhat.

AS-l Tallink Grupp oli 31. mai 2009 seisuga 3,935 tuhat tagasiosetud omaaktsiat. 3,935 tuhande omaaktsia tagasiostu kulu kokku on 65,132 tuhat EEK (4,163 tuhat EUR).

**Lisa 11 TÛTAR- JA SIDUSETTEVÕTTED**

Veebruaris 2009 suurendati AS Tallink Takso aktsiakapitali. Aktsiakapitali muutus registreeriti märtsis 2009. Aktsiakapitali suurenemise tulemusena AS Tallink Grupp osalus ei muutunud. Aktsiakapitali sissemakse 6,120 tuhat EEK (391 tuhat EUR) teostati veebruaris 2009.

**Lisa 12 TEHINGUD SEOTUD OSAPUOLTEGA**

(tuhandetes kroonides)

2008/2009 9 kuud või 31.05.2009	Müük seotud osapooltele	Ostud seotud osapooltelt	Nõuded seotud osapooltele	Kohustused seotud osapoolte ees
AS Infortar	958	860	116	0
AS HT Valuuta	2,093	0	333	0
AS Vara HTG	0	33,227	0	0
OÜ Mersok	0	108	0	0
AS Vaba Maa	89	7,478	13	991
OÜ Sunbeam	0	36,087	0	0
AS Gastrolink	29	5,604	0	657
AS Tallink Takso	1	592	0	84
OÜ Topspa Kinnisvara	0	30,602	0	8,745
OÜ Hansa Hotell	0	4,122	0	0
OÜ Fastinvest	0	2,504	0	0
OÜ Compo Investeeringud	13	0	0	0
Eesti Laevaomanike Liit	0	121	0	4
2007/2008 9 kuud või 31.05.2008	Müük seotud osapooltele	Ostud seotud osapooltelt	Nõuded seotud osapooltele	Kohustused seotud osapoolte ees
AS Infortar	1,051	2,044	130	0
AS HT Valuuta	1,855	0	688	0
AS Vara HTG	0	33,549	0	0
OÜ Mersok	0	108	0	0
AS Vaba Maa	0	7,958	0	1,989
OÜ Sunbeam	0	34,594	0	0
AS Gastrolink	12	5,961	0	672
Gastrolink Finland OY	5	0	0	0
AS Tallink Takso	229	0	27	0
OÜ Topspa Kinnisvara	0	5,500	0	0
Eesti Laevaomanike Liit	0	117	0	0
Searail EEIG [1]	33,734	0	0	0

(tuhandetes eurodes)

2008/2009 9 kuud või 31.05.2009	Müük seotud osapooltele	Ostud seotud osapooltelt	Nõuded seotud osapooltele	Kohustused seotud osapoolte ees
AS Infortar	61	55	7	0
AS HT Valuuta	134	0	21	0
AS Vara HTG	0	2,124	0	0
OÜ Mersok	0	7	0	0
AS Vaba Maa	6	478	1	63
OÜ Sunbeam	0	2,306	0	0
AS Gastrolink	2	358	0	42
AS Tallink Takso	0	38	0	5

2008/2009 iihaksa kuu konsolideeritud  
auditeerimata vahearuande lisad  
AS Tallink Grupp

OÜ Topspa Kinnisvara	0	1,956	0	559
OÜ Hansa Hotell	0	263	0	0
OÜ Fastinvest	0	160	0	0
OÜ Compo Investeeringud	1	0	0	0
Eesti Laevaomanike Liit	0	8	0	0

2007/2008 9 kuud või 31.05.2008	Müük seotud osapooltele	Ostud seotud osapooltelt	Nõuded seotud osapooltele	Kohustused seotud osapoolte ees
AS Infortar	67	131	8	0
AS HT Valuuta	119	0	44	0
AS Vara HTG	0	2,144	0	0
OÜ Mersok	0	7	0	0
AS Vaba Maa	0	509	0	127
OÜ Sunbeam	0	2,211	0	0
AS Gastrolink	1	381	0	43
Gastrolink Finland OY	1	0	0	0
AS Tallink Takso	15	0	2	0
OÜ Topspa Kinnisvara	0	352	0	0
Eesti Laevaomanike Liit	0	7	0	0
Searail EEIG [1]	2,156	0	0	0

[1] tehingud kuni 22.05.2008

**Lisa 13 BILANSIPÄEVAJÄRGSED SÜNDMUSED**

Kontserni ettevõtted Eff-Shipping Ltd, EffJohn International ja Suomen Jakelutiet Oy on likvideeritud. Kontserni ettevõtted OÜ TLG Meedia ja OÜ TDF Kommerts ühinesid teiste Kontserni ettevõtetega. Eelpool kirjeldatud tehingud lihtsustavad Kontserni struktuuri ning ei mõjuta Kontserni majandustulemust.

## JUHATUSE KINNITUS VAHEARUANDELE

Käesolevaga deklareerime oma vastutust vahearuande eest ja kinnitame, et 2008/2009 esimese 9 kuu, lõpuga 31.05.2009 auditeerimata vahearuanne, mis on koostatud kooskõlas IFRSidega, nagu need on vastu võetud EL poolt, ja IAS 34-ga, kajastab ettevõtte finantsseisundit, majandustulemust ja rahavoogusid õigesti ja õiglaselt.

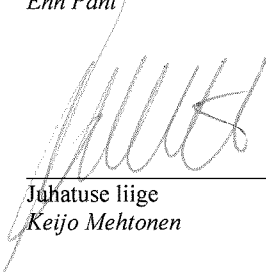
AS Tallink Grupp ja tema tütaretevõtted on vähemalt järgmise aasta jooksul, alates aruande kinnitamisest, jätkuvalt tegutsevad ettevõtted.



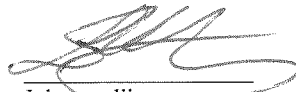
Juhatusesimees  
*Enn Pant*



Juhatusesimees  
*Andres Hunt*



Juhatusliige  
*Keijo Mehtonen*



Juhatusliige  
*Lembit Kitter*

Tallinn 15.07.2009