

AS TALLINK GRUPP

2008/2009 majandusaasta

12 kuu auditeerimata vahearuanne

01. september 2008 – 31. august 2009

Majandusaasta algus	1. september 2008
Majandusaasta lõpp	31. august 2009
Registrikood	10238429
Aadress	Sadama 5/7 10111, Tallinn Eesti Vabariik
Telefon	+372 6 409 800
Faks	+372 6 409 810
Interneti kodulehekül	www.tallink.com
Peamine tegevusala	meretransport (reisijate ja kaubavedu)
Audiitor	KPMG Baltics AS



SISUKORD

TEGEVUSARUANNE	3
<i>Auditeerimata vahearuanne 2008/2009 majandusaasta 12 kuud</i>	
KONSOLIDEERITUD KASUMIARUANNE	11
KONSOLIDEERITUD BILANSS	12
KONSOLIDEERITUD RAHAVOOGUDE ARUANNE	14
KONSOLIDEERITUD OMAKAPITALI MUUTUSTE ARUANNE	16
<i>Auditeerimata vahearuanne lisad 2008/2009 majandusaasta 12 kuud</i>	18-27
JUHATUSE KINNITUS VAHEARUANDELE	28

TEGEVUSARUANNE

AS-i Tallink Grupp ja tema tütarettevõtete (edaspidi „Kontsern”) 2008/2009 majandusaasta 12 kuu müügitulu oli 792 miljonit eurot (12 390 miljonit krooni), mis on 0,8% võrra suurem eelmise majandusaasta 12 kuu müügitulust. Tänu reisijate arvu kasvule suurenes Kontserni reisijate veost tulenev müügitulu 51 miljoni euro (806 miljoni krooni) võrra. Kaubaveomahtude languse tulemusena vähenesid kaubaveotulud 2007/2008 majandusaastaga võrreldes 52 miljoni euro (815 miljoni krooni) võrra.

Majandusaasta neljandas kvartalis (juuni-august) suurenes Kontserni müügitulu 18,6 miljoni euro (291 miljoni krooni), ehk 8% võrra võrreldes eelmise majandusaasta neljanda kvartaliga. Müügitulude tõusu tagas suurenenud reisijate arv ja kuna neljas kvartal on kõrghooaeg, mil reisijateveo osakaal on oluliselt kõrgem, siis kaubaveotulude langus ei saanud domineerivaks.

Keskmine piletitulude langus reisija kohta pidurdus majandusaasta neljandas kvartalis, kuna võrreldes teise ja kolmanda kvartaliga ei olnud kõrghooajal vajadust nii suuremahuliste allahindluskampaaniate tegemiseks. Keskmine tarbimine reisija kohta neljandas kvartalis ületas vähesel määral eelmise majandusaasta neljanda kvartali taset. Kuna majandusaasta esimese üheksa kuu vältel tulud reisija kohta vähenesid tulenevalt madalast Rootsi krooni kursist euro vastu ning madalamast keskmisest piletihinnast, siis 12 kuu lõikes kokku jäid tulud reisija kohta siiski 5,3 euro (83 krooni) võrra väiksemaks kui 2007/2008 majandusaastal.

Kontserni 2008/2009 majandusaasta 12 kuu finantskulude, maksude ja kulumieelne kasum EBITDA oli 133,1 miljonit eurot (2083 miljonit krooni), mis on 6% suurem võrreldes möödunud majandusaasta sama perioodiga. Neljandas kvartalis ulatus EBITDA 76,6 miljoni euroni (1152 miljoni kroonini), mis on 24,9 miljonit eurot (389 miljonit krooni), ehk 51% suurem kui eelmise majandusaasta neljandas kvartalis. Positiivset mõju EBITDA kasvule neljandas kvartalis avaldas eelmisest aastast madalam kütusehind ja seeläbi 18 miljoni euro (282 miljoni krooni) võrra väiksemad kütusekulud, aga ka erinevad kulude kokkuhoiu meetmed mida Kontsern möödunud 12 kuu jooksul algatas.

Kontserni puhaskasum neljandas kvartalis oli 31,7 miljonit eurot (496 miljonit krooni), mis on 11% suurem kui eelmise majandusaasta samal perioodil. 2008/2009 majandusaasta 12 kuu auditeerimata puhaskahjum oli 8,2 miljonit eurot (127,9 miljonit krooni).

Kontserni kasumile avaldasid mõju majandusaasta lõpus tehtud ühekordsed provisjonid ja allahindlused kokku 3,4 miljoni euro (53 miljoni krooni) ulatuses, mis kajastuvad müüdüd kaupade ja teenuste kulude ning üldhalduskulude all. Finantskuludes kajastub intressiderivatiivide väärtuste ümberhindlusest tekkinud allahindlus 14,6 miljoni euro (228 miljoni krooni) võrra.

Arengud neljandas kvartalis andsid kindlust, et fundamentaalselt on Kontserni ärimudel tugev. Arvestades üleüldist nõrka makromajanduse situatsiooni suutis Kontsern siiski ületada mitmeid oma eelmise majandusaasta näitajaid. Sellest hoolimata ei ole juhtkond rahul Kontserni 2008/2009 majandusaasta 12 kuu kogutulemusega. Kuigi mitmetes asjades on näha paranemist, lisab meid ümbritsev nõrk majanduskeskkond jätkuvalt ettenägematuid riske Kontserni äritegevusele. Kontsernis on kõrgendatud tähelepanu kulude kokkuhoiul. Prioriteetsed on vanade laevade müük või rendileandmine.

12 KUU PÕHINÄITAJAD

	01.09.2008- 31.08.2009		01.09.2007- 31.08.2008		muutus
	EEK	EUR	EEK	EUR	
Müügitulu (miljon)	12 389	791,9	12 296	785,9	0,8%
Brutokasum (miljon)	2 578	164,8	2 567	164,1	0,4%
Brutokasumi marginaal	20,8%		20,9%		
EBITDA (miljon)	2 083	133,1	1 969	125,8	5,8%
EBITDA marginaal	16,8%		16%		
Puhaskasum/-kahjum (miljon)	-128	-8,2	304	19,2	-142,7%
Puhaskasumi marginaal	-1%		2,5%		

Amortisatsioon (miljon)	1 094	69,9	964	61,6	13,5%
Investeeringud (miljon)	2 540	163,0	4 240	271,0	-39,9%

Aktsiate kaalutud keskmine arv esimese kvartali jooksul*	669 882 040		671 245 086		-0,2%
Aktsiakasum	-0,19	-0,01	0,45	0,03	-142%
Reisijate arv	8 124 561		7 070 264		14,9%
Kaubaveo ühikud	252 026		331 149		-23,9%
Keskmine töötajate arv	6 853		6 564		4,4%

	31.08.2009		31.08.2008		
	EEK	EUR	EEK	EUR	
Varad kokku (miljon)	30 523	1 951	29 702	1 898	
Kohustused kokku (miljon)	20 467	1 308	19 513	1 247	
Intressi kandvad kohustused (miljon)	18 483	1 181	17 525	1 120	
Omakapital kokku (miljon)	10 056	643	10 188	651	
Omakapitali määr	33%		34%		

Aktsiate arv*	669 882 040		669 882 040		
Omakapital aktsia kohta	15	0,96	15,2	0,97	-1,3%

Puhaskasumi marginaal – puhaskasum / müügitulu;

EBITDA – finantskulude sidusettevõtjate kasumiosade maksude intresside ja kulumise eelne kasum;

EBITDA marginaal – EBITDA / müügitulu;

Brutokasumi marginaal – brutokasum / müügitulu

Omakapitali määr – omakapital/ varad kokku;

Aktsiakasum – puhaskasum / kaalutud keskmine aktsiate arv;

Omakapital aktsia kohta – omakapital / aktsiate arv;

* Aktsiate arv ei sisalda oma aktsiaid.

AS Tallink Grupp võttis 2008/2009 majandusaastal kasutusele IFRIC 13 arvestuspõhimõtted „Kliendilojaalsuse programmid“ ning seetõttu muutusid ka võrdlusperioodi andmed. Esialgses müügis saadud või saadaoleva tulu õiglane väärtus jaotatakse boonuspunktide (Club One punktid) ja piletimüügitulu vahel. Selle tulemusena kajastub Kontserni bilansis 31.08.2009 seisuga kliendilojaalsuse programmiga seotud ettemakstud tulu 13,4 miljonit eurot (210 miljonit krooni). Eelmise majandusaasta lõpu bilanssi seisuga 31.08.2008 kajastati ettemakstud tulu 13,1 miljonit eurot (205 miljonit krooni). 2007/2008 majandusaasta müügi käivet, EBITDA ja puhaskasumit vähendati 0,9 miljoni euro (14 miljoni krooni) võrra.

Majandusaasta 12 kuu jooksul oli Rootsi krooni kurss euro vastu väga volatiilne, kuni 25% madalam eelmise majandusaasta tasemetest. Kuna Rootsist lähtuvatel liinidel toimub müük ka Rootsi kroonides, siis on kursi languse negatiivne mõju käesoleva majandusaasta üheksa kuu tuludele hinnanguliselt ligikaudu 20 miljonit eurot (313 miljonit krooni).

Kui välja arvata perioodi lõpus tehtud ühekordsed provisjonid ning allahindlused, siis Kontserni üldhalduskulud ning turustuskulud vähenesid 10,4 miljoni euro (163 miljoni krooni võrra) ehk 10% võrreldes 2007/2008 majandusaasta 12 kuuga.

Amortisatsioonikulud suurenesid aastaarvestuses 8,3 miljoni euro (90,8 miljoni krooni) võrra tingituna peamiselt uute laevade Superstar, Baltic Princess ning Baltic Queen investeringutest.

Finantskulude netosuurenemine 2008/2009 majandusaasta 12 kuu perioodil oli 21,5 miljonit eurot (336,8 miljonit krooni) võrreldes eelmise majandusaasta 12 kuuga. Intressikulud vähenesid 6 miljoni euro (93,7 miljoni krooni) võrra samas aga suurenesid intressi ja kütusehinnaderiitatividega seotud kulud 22,5 miljoni euro (352 miljoni krooni) võrra. Deriitativide ümberhindlusest tulenev netokulu on 14,6 miljonit eurot (228 miljonit krooni). Deriitativide rahavood olid negatiivsed 4 miljonit eurot (62 miljonit krooni).

Kasvanud amortisatsioonikuludest ning suurematest finantskuludest tingituna oli käesoleva majandusaasta 12 kuu auditeerimata kahjum 8,2 miljonit eurot (128 miljonit krooni).

MÜÜGITULU JAGUNEMINE

12 kuu suurim müügitulude suurenemine oli Riia-Stockholmi liinil, kus müügitulu kasvas 29% võrreldes möödunud majandusaastaga ning ulatus 45,2 miljoni euroni (707 miljoni kroonini). Müügitulud kasvasid ka Eesti-Soome liinil, Soome-Rootsi liinil, maismaal ja muus segmentis. Suurem osa müügitulude kasvust kõikides segmentides leidis aset majandusaasta neljandas kvartalis. Soome-Saksamaa liinil jätkus madalamatest kaubaveomahtudest ja laevade arvu vähendamisest liinil põhjustatuna müügitulude langus.

Ärisegmentide lõikes suurenes majandusaastate 12 kuu võrdluses enim, 38,4 miljoni euro (601 miljoni krooni) ehk 10% võrra restoranide ja poodide müük, ulatudes 428,6 miljoni euroni (6 705 miljoni kroonini). Ligikaudu pool restoranide ja poodide müügitulu kasvust leidis aset majandusaasta neljandas kvartalis. Sarnaselt oli ka piletitulude kasv tugev neljandas kvartalis, suurenedes 8 miljoni euro (130 miljoni krooni) ehk 12% võrra võrreldes eelmise majandusaasta neljanda kvartaliga. Kontserni kaubaveotulud vähenesid 52 miljoni euro (815 miljoni krooni) võrra peamiselt globaalse majanduslanguse tõttu.

Tulenevalt erinevast dünaamikast reisijateveos võrrelduna kaubaveoga on muutunud Kontserni tulude struktuur. Märkatavalt on langenud Soome-Saksamaa ja kaubaveotulude osakaalud.

Järgnevad tabelid annavad ülevaate majandusaasta 12 kuu müügitulu jagunemisest geograafilise ja ärisegmenti lõikes.

Geograafiline segment	08/09	07/08
Soome - Rootsi	44,3%	43,3%
Eesti - Soome	27,3%	26,1%
Eesti - Rootsi	11,4%	12,4%
Soome - Saksamaa	4,9%	9,0%
Läti - Rootsi	5,7%	4,5%
Ärid maismaal ja laevade rent	6,4%	4,7%

Ärisegment	08/09	07/08
Müük laevadel ja maismaal asuvates restoranides ja poodides	54,1%	49,6%
Piletimüük	25,4%	24,9%
Kaubaveo müük	13,5%	20,3%
Majutuse müük	1,3%	1,2%
Müügitulu laevade prahtimisest	2,1%	1,3%
Muud tulud	3,6%	2,7%

TURUÜLEVAADE

Järgnev tabel annab ülevaate 2008/2009 ja 2007/2008 majandusaasta neljanda kvartali ja 12 kuu jooksul veetud reisijatest, kaubaveoühikutest ja sõiduautodest.

	IV kv. 2008/2009	IV kv. 2007/2008	muutus	12 kuud 2008/2009	12 kuud 2007/2008	muutus
Reisijad	2 701 575	2 362 718	14,3%	8 124 561	7 070 264	14,9%
Soome – Rootsi liinid	1 045 175	969 803	7,8%	3 169 453	2 860 278	10,8%
Eesti – Soome liin	1 104 713	919 185	20,2%	3 485 359	2 934 674	18,8%
Eesti – Rootsi liinid	284 860	262 509	8,5%	850 098	772 811	10,0%
Läti – Rootsi liin	222 591	145 552	52,9%	520 505	357 533	45,6%
Soome – Saksamaa liin	44 236	65 669	-32,6%	99 146	144 968	-31,6%

	2008/2009	2007/2008	muutus	2008/2009	2007/2008	muutus
Kaubaveo ühikud	58 634	75 117	-21,9%	252 026	331 149	-23,9%
Soome – Rootsi liinid	19 742	22 848	-13,6%	87 627	102 949	-14,9%
Eesti – Soome liin	23 128	28 543	-19,0%	94 311	118 526	-20,4%
Eesti – Rootsi liinid	7 187	11 558	-37,8%	31 266	44 353	-29,5%
Läti – Rootsi liin	2 942	3 411	-13,7%	13 595	13 262	2,5%
Soome – Saksamaa liin	5 635	8 757	-35,7%	25 227	52 059	-51,5%

	2008/2009	2007/2008	muutus	2008/2009	2007/2008	muutus
Sõiduautod	333 587	263 847	26,4%	863 017	671 537	28,5%
Soome – Rootsi liinid	88 643	74 547	18,9%	181 130	164 059	10,4%
Eesti – Soome liin	182 216	128 077	42,3%	528 681	363 194	45,6%
Eesti – Rootsi liinid	22 158	20 696	7,1%	56 923	52 839	7,7%
Läti – Rootsi liin	27 121	20 012	35,5%	68 757	51 652	33,1%
Soome – Saksamaa liin	13 449	20 515	-34,4%	27 526	39 793	-30,8%

Veomahtude arengutele avaldasid mõju järgmised asjaolud:

SOOME-ROOTSI

Mahutavuselt suurem, 2006 aastal ehitatud, M/L Galaxy opereerib Turu-Stockholmi liinil M/L Silja Festival asemel.

EESTI-SOOME

Tallinn-Helsingi liinile lisandus 2008. aasta aprilli lõpus teise „Tallink Shuttle“ laevana Superstar.

Uus kruisilaev Baltic Princess on vahetanud välja liinil varem opereerinud kruisilaeva Galaxy, mis suundus Turu-Stockholmi liinile.

Alates 2008. aasta septembrist ei jätkata liinil enam Superfast laevad, mis varasemalt tegid kokku ühe edasi-tagasi reisi päevas.

EESTI-ROOTSI

Uus kruisilaev Baltic Queen alustas opereerimist 24 aprillil 2009 ja vahetas välja väiksema kruisilaeva Romantika, mis suundus Riia-Stockholmi liinile.

LÄTI-ROOTSI

M/L Silja Festival, mis on suurem mahutavuselt, on vahetanud välja laeva Vana Tallinn.
M/L Romantika, mis on suurem mahutavuselt, on vahetanud välja laeva Regina Baltica.

SOOME-SAKSAMAA

Liinil jätkavad kaks Superfast laeva varasema kolme asemel kuna alates 2008. aasta septembrist ei opereeri liinil enam Superfast IX.

Kontserni turuosad opereerivatel liinidel olid 31. augustil 2009 lõppenud 12 kuulisel perioodil järgmised:

- Kontsern vedas Tallinna ja Helsingi vahelisel liinil ligikaudu 55% reisijatest ja 53% ro-ro kaubaveoühikutest;
- Kontsern on ainus igapäevase reisijateveo teenuse pakkuja Eesti ja Rootsi vahel;
- Kontsern on ainus igapäevase reisijate- ja kaubaveo teenuse pakkuja Riia ja Stockholmi vahel;
- Kontsern vedas Soome ja Rootsi vahelistel liinidel ligikaudu 55% reisijatest ja 33% ro-ro kaubaveo ühikutest;
- Soome ja Saksamaa vahelisel liinil oli Kontserni reisijateveo turuosa ligikaudu 41% ja kaubaveo turuosa ligikaudu 9%;

PERSONAL

2009. aasta 31. augusti seisuga töötas Kontsernis 6 767 töötajat (6 890 töötajat 2008 aasta 31. augusti seisuga). Järgnev tabel annab detailsema ülevaate Kontserni personalist

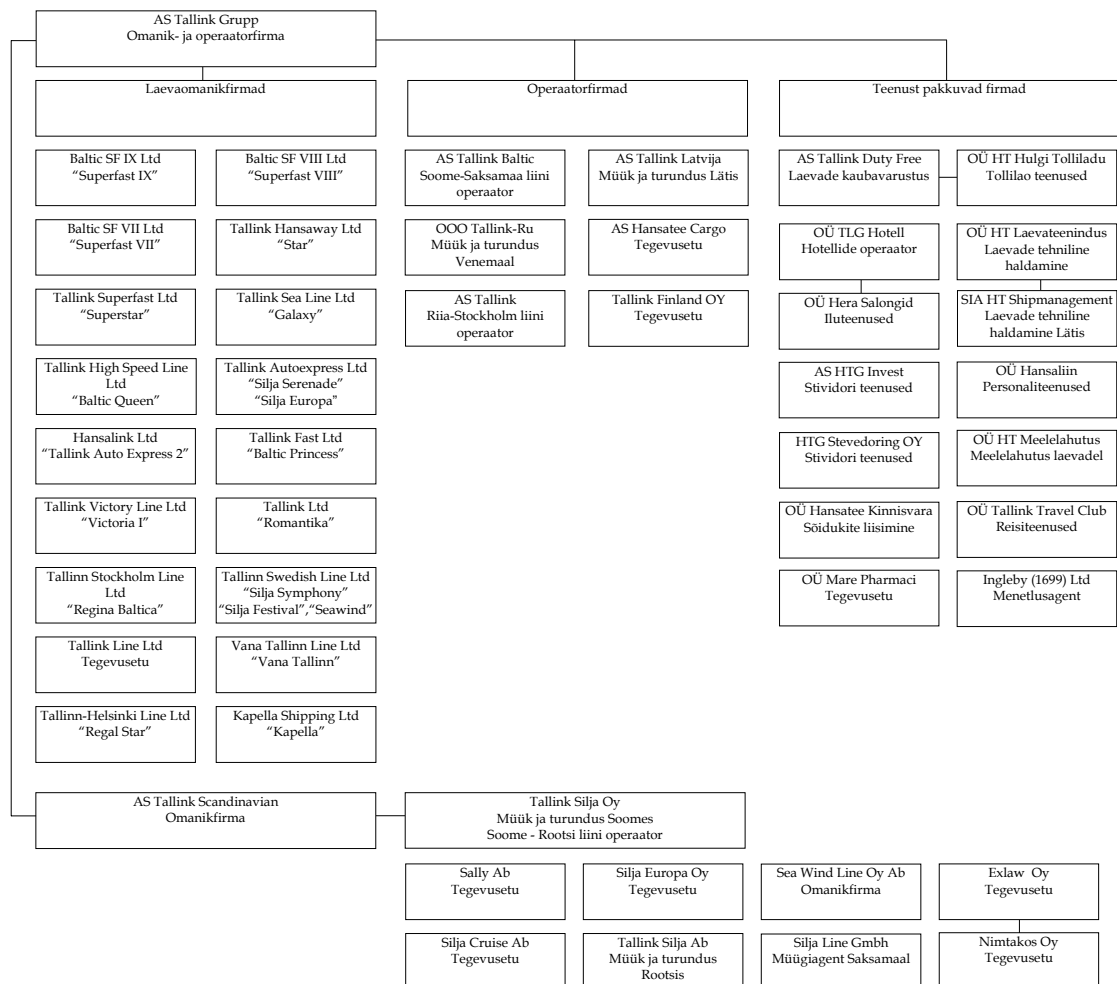
	12 kuu keskmine			IV kvartali lõpu seisuga		
	2008/2009	2007/2008	muutus %	31.08.2009	31.08.2008	muutus
Maismaal kokku	1 610	1 611	-0,1%	1 639	1 721	-4,8%
<i>Eesti</i>	783	750	4,4%	762	778	-2,1%
<i>Soome</i>	556	597	-6,9%	564	654	-13,8%
<i>Rootsi</i>	194	200	-3,0%	233	219	6,4%
<i>Läti</i>	52	40	30,0%	55	45	22,2%
<i>Saksamaa</i>	19	18	5,6%	19	19	0,0%
<i>Venemaa</i>	6	6	0,0%	6	6	0,0%
Laevadel	4 734	4 579	3,4%	4 648	4 665	-0,4%
Hotell*	509	374	36,1%	480	504	-4,8%
Kokku	6 853	6 564	4,4%	6 767	6 890	-1,8%

* Hotelli personal ei ole arvestatud „maismaal kokku” personali hulka.

KONTSERNI STRUKTUUR

Aruandekuupäeva seisuga kuulus Kontserni 50 äriühingut. Enamus tütaretevõtteid kuuluvad sajaprotsendiliselt AS-ile Tallink Grupp.

Järgnev graafik kajastab Kontserni struktuuri aruandekuupäeval:



Kontsern omab ka:

- 34% AS-ist Tallink Takso

SÜNDMUSED 2008/2009 MAJANDUSAASTA IV KVARTALIS

Neljandas kvartalis oli Kontserni tähelepanu kulude vähendamisel, et kohanduda muutunud majandussituatsiooniga. Kontserni juhatuse palkasid vähendati 20% võrra ning Eesti kaldaorganisatsiooni ja mõnede muude üksuste töötajate palkasid 5% kuni 15% võrra.

AS-i Tallink Grupp Soomes asuv tütarettevõtte Tallink Silja OY alustas läbirääkimisi eesmärgiga vähendada 550-liikmelist kaldaorganisatsiooni kuni 80 täisajaga ametikoha võrra.

Kontserni ettevõtted SeaWind Line Ab ja Tallink Sverige Ab liideti Rootsi ettevõttesse Tallink Silja Ab. Kontserni ettevõtted OÜ TLG Meedia, OÜ TDF Kommerts, AS V.S. & I ja Silja Line Eesti AS on ühendatud teistesse Kontserni Eestis asutatud ettevõtetesse. Nimetatud tehingud lihtsustavad Kontserni struktuuri ja ei avalda mõju Kontserni tegevusele ega tulemustele.

BILANSIPÄEVA JÄRGSED SÜNDMUSED JA TULEVIKU VÄLJAVAATED

Oktoobris 2009 läks pensionile AS-i Tallink Grupp juhatuse liige ning Kontserni tütarettevõtte Tallink Silja Oy tegevdirektor Keijo Mehtonen, kes jätkab Tallink Silja Oy nõukogu liikmena. Tallink Silja Oy tegevdirektoriks nimetati Margus Schults ja Tallink Silja OY tegevdirektori asetäitjaks nimetati Pasi Näkki. AS-i Tallink Grupp nõukogu valis AS-i Tallink Grupp juhatuse liikmeks ettevõtte finantsdirektori Janek Stalmeisteri.

AS-il Tallink Grupp ei ole hetkel märkimisväärseid uurimis- ja arendustegevuseprojekte.

Muutused reisijate tarbimises ning hilisematest broneeringutest tingitud lühemad väljavaated lisavad jätkuvalt ebakindlust Kontserni tegevusele. Kontsern on fikseerinud järgmiseks aastaks 10% kütusehinna ning Rootsi krooni muutuse riskist. Plaanis on seda osakaalu veel suurendada. Samas ei ole hinnatavad olulistest toorainehindade või valuutakursside kõikumistest kaasnevad kaudsed mõjud reisijatele või tööstusharule tervikuna.

Kontserni finantstulemused ei ole soovitud tasemetel ja avaldavad jätkuvalt negatiivset mõju Kontserni likviidsusele kuna investeringute katteks võetud laenude tagasimaksegraafik on agressiivne. Juhatuse tähelepanu on koondatud likviidsusele töötades erinevate stsenaariumitega, et tagada häireteta äritegevus eeloleval madalhooajal. Peamiseks prioriteediks on vanade laevade müük. Eesmärgiks on 2009/2010 majandusaastal saavutada kasum.

JUHATUSE KINNITUS TEGEVUSARUANDELE

Juhatus kinnitab, et oma parima teadmise kohaselt kajastab AS-i Tallink Grupp 2008/2009 majandusaasta 12 kuu tegevusaruanne õigesti ja õiglaselt kontserni arengut, majandustulemusi ja finantsseisundit ning annab ülevaate peamistest riskidest ja ebaselgustest.



Enn Pant

Juhatuse esimees



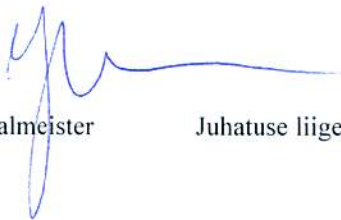
Andres Hunt

Juhatuse aseesimees



Lembit Kitter

Juhatuse liige



Janek Stalmeister

Juhatuse liige.

26 oktoober 2009

KONSOLIDEERITUD KASUMIARUANNE

(auditeerimata, tuhandetes kroonides)	01.06.2009- 31.08.2009	01.06.2008- 31.08.2008 [1]	01.09.2008- 31.08.2009	01.09.2007- 31.08.2008 [1]
Müügitulu (Lisa 3)	3,987,594	3,696,764	12,389,960	12,295,967
Müüdüd kauba ja teenuse kulu	-2,731,106	-2,891,498	-9,812,048	-9,729,085
Brutokasum	1,256,488	805,266	2,577,912	2,566,882
Turustuskulud	-179,837	-262,075	-803,090	-850,988
Üldhalduskulud	-221,985	-196,004	-774,599	-889,377
Muud äritulud	1,452	161,768	5,579	199,467
Muud ärikulud	-3,927	-17,327	-8,513	-18,352
Finantstulud (Lisa 4)	-45,470	94,890	74,131	143,124
Finantskulud (Lisa 4)	-311,836	-226,328	-1,201,141	-933,332
Kahjum sidusettevõtetest kapitaliosaluse meetodi alusel	-8,342	-3,060	-7,560	-3,060
Kasum/-kahjum enne tulumaksu	486,543	357,130	-137,281	214,364
Tulumaks	9,368	89,736	9,368	89,564
Aruandeperioodi puhaskasum/-kahjum	495,911	446,866	-127,913	303,928
Sh.				
Emaettevõtte omanike osa puhaskasumist/-kahjumist (Lisa 5)	495,911	446,866	-127,913	303,928
Kasum aktsia kohta (EEK-ides ühe aktsia kohta)				
- tava (Lisa 5)	0.74	0.67	-0.19	0.45
- lahustatud (Lisa 5)	0.74	0.67	-0.19	0.45

(auditeerimata, tuhandetes eurodes)	01.06.2009- 31.08.2009	01.06.2008- 31.08.2008 [1]	01.09.2008- 31.08.2009	01.09.2007- 31.08.2008 [1]
Müügitulu (Lisa 3)	254,854	236,266	791,863	785,855
Müüdüd kauba ja teenuse kulu	-174,549	-184,801	-627,104	-621,802
Brutokasum	80,305	51,465	164,759	164,053
Turustuskulud	-11,494	-16,750	-51,327	-54,388
Üldhalduskulud	-14,188	-12,526	-49,506	-56,841
Muud äritulud	93	10,339	356	12,748
Muud ärikulud	-251	-1,108	-544	-1,173
Finantstulud (Lisa 4)	-2,906	6,064	4,738	9,147
Finantskulud (Lisa 4)	-19,930	-14,464	-76,767	-59,650
Kahjum sidusettevõtetest kapitaliosaluse meetodi alusel	-533	-196	-483	-196
Kasum/-kahjum enne tulumaksu	31,096	22,824	-8,774	13,700
Tulumaks	599	5,735	599	5,724
Aruandeperioodi puhaskasum/-kahjum	31,695	28,559	-8,175	19,424
Sh.				
Emaettevõtte omanike osa puhaskasumist/-kahjumist (Lisa 5)	31,695	28,559	-8,175	19,424
Kasum aktsia kohta (EUR-ides ühe aktsia kohta)				
- tava (Lisa 5)	0.05	0.04	-0.01	0.03
- lahustatud (Lisa 5)	0.05	0.04	-0.01	0.03

[1] korrigeeritud (Lisa 2)

KONSOLIDEERITUD BILANSS

(auditeerimata, tuhandetes kroonides)

VARAD	31.08.2009	31.08.2008 [1]
Käibevara		
Raha ja raha ekvivalendid	782,043	1,043,785
Nõuded	797,762	1,177,342
Ettemaksed	179,892	111,522
Derivatiivid (Lisa 6)	75,698	51,884
Varud	297,527	358,480
Käibevara kokku	2,132,922	2,743,013
Põhivara		
Investeeringud sidusettevõtetesse	0	2,222
Muud finantsvarad ja ettemaksed	7,664	7,700
Edasilükkunud tulumaksuvara	193,968	199,851
Kinnisvarainvesteering	4,694	4,694
Materiaalne põhivara (Lisa 7)	27,049,393	25,518,298
Immateriaalne põhivara (Lisa 8)	1,134,738	1,226,023
Põhivara kokku	28,390,457	26,958,788
VARAD KOKKU	30,523,379	29,701,801
KOHUSTUSED JA OMAKAPITAL		
Lühiajalised kohustused		
Intressikandvad võlakohustused (Lisa 9)	2,586,555	2,200,220
Võlad	1,415,763	1,621,711
Ettemakstud tulud	331,323	343,837
Derivatiivid (Lisa 6)	235,559	5,351
Lühiajalised kohustused kokku	4,569,200	4,171,119
Pikaajalised kohustused		
Intressikandvad võlakohustused (Lisa 9)	15,896,832	15,324,355
Edasilükkunud tulumaksukohustus	0	16,147
Muud kohustused	1,330	1,643
Pikaajalised kohustused kokku	15,898,162	15,342,145
Kohustused kokku	20,467,362	19,513,264
OMAKAPITAL		
Emaettevõtja aktsionäridele kuuluv omakapital		
Aktiivkapital nimiväärtuses	6,738,170	6,738,170
Ülekurss	9,999	9,999
Reservid	1,124,409	1,151,071
Jaotamata kasum	2,183,439	2,289,297
Emaettevõtte omanikele kuuluv omakapital kokku	10,056,017	10,188,537
OMAKAPITAL KOKKU	10,056,017	10,188,537
KOHUSTUSED JA OMAKAPITAL KOKKU	30,523,379	29,701,801

[1] korrigeeritud (Lisa 2)

KONSOLIDEERITUD BILANSS

(auditeerimata, tuhandetes eurodes)

VARAD	31.08.2009	31.08.2008 [1]
Käibevara		
Raha ja raha ekvivalendid	49,982	66,710
Nõuded	50,986	75,246
Ettemaksed	11,497	7,127
Derivatiivid (Lisa 6)	4,838	3,316
Varud	19,015	22,911
Käibevara kokku	136,318	175,310
Põhivara		
Investeeringud sidusettevõtetesse	0	142
Muud finantsvarad ja ettemaksed	490	492
Edasilükkunud tulumaksuvara	12,397	12,773
Kinnisvarainvesteering	300	300
Materiaalne põhivara (Lisa 7)	1,728,771	1,630,917
Immateriaalne põhivara (Lisa 8)	72,523	78,357
Põhivara kokku	1,814,481	1,722,981
VARAD KOKKU	1,950,799	1,898,291
KOHUSTUSED JA OMAKAPITAL		
Lühiajalised kohustused		
Intressikandvad võlakohustused (Lisa 9)	165,311	140,620
Võlad	90,484	103,646
Ettemakstud tulud	21,175	21,975
Derivatiivid (Lisa 6)	15,055	342
Lühiajalised kohustused kokku	292,025	266,583
Pikaajalised kohustused		
Intressikandvad võlakohustused (Lisa 9)	1,015,993	979,405
Edasilükkunud tulumaksukohustus	0	1,032
Muud kohustused	85	105
Pikaajalised kohustused kokku	1,016,078	980,542
Kohustused kokku	1,308,103	1,247,125
OMAKAPITAL		
Emaettevõtja aktsionäridele kuuluv omakapital		
Aktsiakapital nimiväärtuses	430,648	430,648
Ülekurss	639	639
Reservid	71,862	73,566
Jaotamata kasum	139,547	146,313
Emaettevõtte omanikele kuuluv omakapital kokku	642,696	651,166
OMAKAPITAL KOKKU	642,696	651,166
KOHUSTUSED JA OMAKAPITAL KOKKU	1,950,799	1,898,291

[1] korrigeeritud (Lisa 2)

KONSOLIDEERITUD RAHAVOOGUDE ARUANNE

(auditeerimata, tuhandetes kroonides)

	01.09.2008 - 31.08.2009	01.09.2007 - 31.08.2008 [1]
Rahavood äritegevusest		
Aruandeperioodi puhaskasum/-kahjum	-127,913	303,928
Korrigeerimised	2,190,984	1,661,987
Äritegevusega seotud nõuete muutus	305,233	-339,402
Äritegevusega seotud varude muutus	60,953	-85,110
Äritegevusega seotud kohustuste muutus	-149,507	172,427
Makstud tulumaks	-493	-1,800
	2,279,257	1,712,030
Rahavood investeerimistegevusest		
Materiaalse põhivara ja immateriaalse vara soetamine (Lisad 7, 8)	-2,549,838	-4,240,289
Laekumised materiaalse põhivara müügist	16,895	453,242
Tütarettevõtte soetamine	0	1,885
Sidusettevõtte soetamine (Lisa 11)	-6,120	-2,040
Laekumised sidusettevõtetest	782	0
Laekumised/-maksed derivatiividest	-62,514	45,879
Saadud intressid	5,804	11,511
	-2,594,991	-3,729,812
Rahavood finantseerimistegevusest		
Omaaktsiate tagasiostmine (Lisa 10)	0	-65,132
Laekumised laenudest (Lisa 9)	2,427,151	3,756,212
Laenude tagasimaksed (Lisa 9)	-1,699,493	-1,518,433
Kasutatud arvelduskrediidi muutus (Lisa 9)	204,199	443,199
Kapitalirendi põhimaksete tasumine (Lisa 9)	-6,619	-14,855
Makstud intressid	-871,246	-843,033
	53,992	1,757,958
RAHAVOOD KOKKU	-261,742	-259,824
Raha ja raha ekvivalendid		
- perioodi alguses	1,043,785	1,303,609
- suurenemine (+) / vähenemine (-)	-261,742	-259,824
- perioodi lõpus	782,043	1,043,785

[1] korrigeeritud (Lisa 2)

KONSOLIDEERITUD RAHAVOOGUDE ARUANNE

(auditeerimata, tuhandetes eurodes)

	01.09.2008 - 31.08.2009	01.09.2007 - 31.08.2008 [1]
Rahavood äritegevusest		
Aruandeperioodi puhaskasum/-kahjum	-8,175	19,424
Korrigeerimised	140,029	106,221
Äritegevusega seotud nõuete muutus	19,508	-21,692
Varude muutus	3,896	-5,439
Äritegevusega seotud kohustuste muutus	-9,555	11,020
Makstud tulumaks	-32	-115
	145,671	109,419
Rahavood investeerimistegevusest		
Materiaalse põhivara ja immateriaalse vara soetamine (Lisad 7, 8)	-162,964	-271,004
Laekumised materiaalse põhivara müügist	1,080	28,967
Tütarettevõtte soetamine	0	120
Sidusettevõtte soetamine (Lisa 11)	-391	-130
Laekumised sidusettevõtetest	50	0
Laekumised/-maksed derivatiividest	-3,995	2,933
Saadud intressid	371	736
	-165,849	-238,378
Rahavood finantseerimistegevusest		
Omaaktsiate tagasiostmine (Lisa 10)	0	-4,163
Laekumised laenudest (Lisa 9)	155,123	240,066
Laenude tagasimaksud (Lisa 9)	-108,618	-97,045
Kasutatud arvelduskrediidi muutus (Lisa 9)	13,051	28,325
Kapitalirendi põhimaksete tasumine (Lisa 9)	-423	-949
Makstud intressid	-55,683	-53,880
	3,450	112,354
RAHAVOOD KOKKU	-16,728	-16,605
Raha ja raha ekvivalendid		
- perioodi alguses	66,710	83,315
- suurenemine (+) / vähenemine (-)	-16,728	-16,605
- perioodi lõpus	49,982	66,710

[1] korrigeeritud (Lisa 2)

KONSOLIDEERITUD OMAKAPITALI MUUTUSTE ARUANNE

(auditeerimata, tuhandetes kroonides)	Aksia- kapital	Üle- kurss	Kursivahede reserv	Laevade ümber- hindlus	Riskimaan- damise instrumentide ümberhindluse reserv	Kohustuslik reserv	Oma- aktsiate reserv	Jaotamata kasum	Emaette- võtte omanikele kuuluv omakapital	Omakapital kokku
31. august 2007	6,738,170	9,999	412	1,100,869	0	101,710	0	1,992,740	9,943,900	9,943,900
Omakapitali muutused 2007/2008 12 kuu jooksul										
Soetatud omaaktsiad (Lisa 10)	0	0	0	0	0	0	-65,132	0	-65,132	-65,132
2006/2007 kasumi jaotamine	0	0	0	0	0	52,465	0	-52,465	0	0
Aruandeperioodi tulud ja kulud										
2007/2008 12 kuu puhaskasum (Lisa 5)	0	0	0	0	0	0	0	303,928	303,928	303,928
Koondkasumi muude komponentidega seotud tulumaks	0	0	0	0	0	0	0	7,135	7,135	7,135
Siire ümberhindluse reservist	0	0	0	-37,959	0	0	0	37,959	0	0
Valuutakursi muutused	0	0	-1,294	0	0	0	0	0	-1,294	-1,294
Aruandeperioodi tulud ja kulud kokku	0	0	-1,294	-37,959	0	0	0	349,022	309,769	309,769
31. august 2008	6,738,170	9,999	-882	1,062,910	0	154,175	-65,132	2,289,297	10,188,537	10,188,537
31. august 2008	6,738,170	9,999	-882	1,062,910	0	154,175	-65,132	2,289,297	10,188,537	10,188,537
Omakapitali muutused 2008/2009 12 kuu jooksul										
2007/2008 kasumi jaotamine	0	0	0	0	0	15,899	0	-15,899	0	0
Aruandeperioodi tulud ja kulud										
2008/2009 12 kuu puhaskahjum (Lisa 5)	0	0	0	0	0	0	0	-127,913	-127,913	-127,913
Siire ümberhindluse reservist	0	0	0	-37,954	0	0	0	37,954	0	0
Kahjum riskimaandamise instrumentidest	0	0	0	0	-422	0	0	0	-422	-422
Valuutakursi muutused	0	0	-4,185	0	0	0	0	0	-4,185	-4,185
Aruandeperioodi tulud ja kulud kokku	0	0	-4,185	-37,954	-422	0	0	-89,959	-132,520	-132,520
31. august 2009	6,738,170	9,999	-5,067	1,024,956	-422	170,074	-65,132	2,183,439	10,056,017	10,056,017

KONSOLIDEERITUD OMAKAPITALI MUUTUSTE ARUANNE

(auditeerimata, tuhandetes eurodes)	Aksia- kapital	Üle- kurs	Kursivahede reserv	Laevade umber- hindlus	Riskimaan- damise instrumentide ümberhindluse reserv	Kohustuslik reserv- kapital	Oma- aktsiate reserv	Jaotamata kasum	Emaette- võtte omanikele kuuluv omakapital	Omakapital kokku
31. august 2007	430,648	639	27	70,358	0	6,500	0	127,360	635,532	635,532
Omakapitali muutused 2007/2008 12 kuu jooksul										
Soetatud omaaktsiad (Lisa 10)	0	0	0	0	0	0	-4,163	0	-4,163	-4,163
2006/2007 kasumi jaotamine	0	0	0	0	0	3,353	0	-3,353	0	0
Perioodi tulud ja kulud										
2007/2008 12 kuu puhaskasum (Lisa 5)	0	0	0	0	0	0	0	19,424	19,424	19,424
Koondkasumi muude komponentidega seotud tulumaks	0	0	0	0	0	0	0	456	456	456
Siire ümberhindluse reservist	0	0	0	-2,426	0	0	0	2,426	0	0
Valuutakursi muutused	0	0	-83	0	0	0	0	0	-83	-83
Aruandeperioodi tulud ja kulud kokku	0	0	-83	-2,426	0	0	0	22,306	19,797	19,797
31. august 2008	430,648	639	-56	67,932	0	9,853	-4,163	146,313	651,166	651,166
31. august 2008	430,648	639	-56	67,932	0	9,853	-4,163	146,313	651,166	651,166
Omakapitali muutused 2008/2009 12 kuu jooksul										
2007/2008 kasumi jaotamine	0	0	0	0	0	1,016	0	-1,016	0	0
Aruandeperioodi tulud ja kulud										
2008/2009 12 kuu puhaskahjum (Lisa 5)	0	0	0	0	0	0	0	-8,175	-8,175	-8,175
Siire ümberhindluse reservist	0	0	0	-2,425	0	0	0	2,425	0	0
Kahjum riskimaandamise instrumentidest	0	0	0	0	-27	0	0	0	-27	-27
Valuutakursi muutused	0	0	-268	0	0	0	0	0	-268	-268
Aruandeperioodi tulud ja kulud kokku	0	0	-268	-2,425	-27	0	0	-5,750	-8,470	-8,470
31. august 2009	430,648	639	-324	65,507	-27	10,869	-4,163	139,547	642,696	642,696

AUDITEERIMATA VAHEARUANDE LISAD

Lisa 1 ÜLDINE INFORMATSIOON

AS Tallink Grupp ja tema tütarettevõtete (edaspidi "Kontsern") 2008/2009 12 kuu konsolideeritud auditeerimata vahearuanne kinnitati 26. oktoober 2009 vastavalt juhatuse otsusele. AS Tallink Grupp on Eestis registreeritud ja Eestis tegutsev ettevõtte, mille töötajate arv ulatus 31. august 2009 seisuga 6,767 inimeseni (31. august 2008 : 6,890).

Lisa 2 KOKKUVÕTE OLULISEMATEST ARVESTUSPRINTSIIPIDEST

AS-i Tallink Grupp raamatupidamise aruanded on koostatud kooskõlas Rahvusvaheliste Finantsaruandluse Standarditega (IFRS), nagu need on vastu võetud Euroopa Liidu poolt kokkuvõtliku versioonina vastavalt IAS 34-le "Vahearuanndlus".

Vahearuanne on koostatud tuhandetes Eesti kroonides (EEK). Vastavad Eesti krooni numbrid on esitatud ka eurodes (EUR) kasutades vahetuskurssi 1EUR = 15.6466 EEK.

Vahearuanne koostamisel on kasutatud samu põhimõtteid ja arvestusprintsippe kui 31. august 2008 aastaaruande koostamisel välja arvatud muudatused IFRIC 13 alusel. AS Tallink Grupp võttis 2008/2009 majandusaastal kasutusele IFRIC 13 „Kliendilojaalsuse programmid“ ning seetõttu muutusid ka võrdlusperioodi andmed. Kliendilojaalsuse programmi punktidest kliendi poolt saadud reaalne tulu või tulevikus saadav tulu jaotatakse boonuspunktide (Club One punktid) ja piletimüügitulu vahel. AS Tallink Grupp kliendilojaalsuse programmiga seotud ettemakstud tulu oli 31. augustil 2008 205,085 tuhat EEK (13,107 tuhat EUR) ja 31. augustil 2009 210,253 tuhat EEK (13,438 tuhat EUR).

KONSOLIDEERITUD KASUMIARUANNE

(auditeerimata, tuhandetes kroonides)	Esialgne 2007/2008	2007/2008 korrigeerimine	Korrigeeritud 2007/2008
Müügitulu (Lisa 3)	12,310,015	-14,048	12,295,967
Brutokasum	2,580,930	-14,048	2,566,882
Kasum/-kahjum enne tulumaksu	228,412	-14,048	214,364
Aruandeperioodi puhaskasum/-kahjum	317,976	-14,048	303,928
Sh.			
Emaettevõtte omanike osa puhaskasumist/-kahjumist (Lisa 5)	317,976	-14,048	303,928
Kasum aktsia kohta (EEK-des ühe aktsia kohta)			
- tava (Lisa 5)	0.47	-0.02	0.45
- lahustatud (Lisa 5)	0.47	-0.02	0.45

(auditeerimata, tuhandetes kroonides)	Esialgne 2007/2008	2007/2008 korrigeerimine	Korrigeeritud 2007/2008
Müügitulu (Lisa 3)	786,753	-898	785,855
Brutokasum	164,951	-898	164,053
Kasum/-kahjum enne tulumaksu	14,598	-898	13,700
Aruandeperioodi puhaskasum/-kahjum	20,322	-898	19,424
Sh.			
Emaettevõtte omanike osa puhaskasumist/-kahjumist (Lisa 5)	20,322	-898	19,424
Kasum aktsia kohta (EEK-des ühe aktsia kohta)			
- tava (Lisa 5)	0.03	0.00	0.03
- lahustatud (Lisa 5)	0.03	0.00	0.03

KONSOLIDEERITUD BILANSS

(auditeerimata, tuhandetes kroonides)	Esialgne	2007/2008	Korrigeeritud
KOHUSTUSED JA OMAKAPITAL	2007/2008	korrigeerimine	2007/2008
Lühiajalised kohustused			
Ettemakstud tulud	138,752	205,085	343,837
Lühiajalised kohustused kokku	3,966,034	205,085	4,171,119
KOHUSTUSED KOKKU	19,308,179	205,085	19,513,264
OMAKAPITAL			
Ettevõtja aktsionäridele kuuluv omakapital			
Jaotamata kasum	2,494,382	-205,085	2,289,297
Emaettevõtte omanikele kuuluv omakapital kokku	10,393,622	-205,085	10,188,537
OMAKAPITAL KOKKU	10,393,622	-205,085	10,188,537

(auditeerimata, tuhandetes kroonides)	Esialgne	2007/2008	Korrigeeritud
KOHUSTUSED JA OMAKAPITAL	2007/2008	korrigeerimine	2007/2008
Lühiajalised kohustused			
Ettemakstud tulud	8,868	13,107	21,975
Lühiajalised kohustused kokku	253,476	13,107	266,583
KOHUSTUSED KOKKU	1,234,018	13,107	1,247,125
OMAKAPITAL			
Ettevõtja aktsionäridele kuuluv omakapital			
Jaotamata kasum	159,420	-13,107	146,313
Emaettevõtte omanikele kuuluv omakapital kokku	664,273	-13,107	651,166
OMAKAPITAL KOKKU	664,273	-13,107	651,166

Lisa 3 SEGMENTI INFORMATSIOON

Kontserni esmasteks segmentideks on geograafilised segmendid (liinide lõikes ja maismaal) ning lisanduvateks segmentideks on ärisegmendid (piletimüük, kaubaveo müük, majutuse müük, müük laevades ja maismaal asuvates restoranides ja poodides, müügitulu laeva rentimisest, muud)

Geograafilised segmendid

(tuhandetes kroonides)

01.09.2008-31.08.2009	Eesti- Soome liin	Eesti- Rootsi liinid	Läti- Rootsi liin	Saksamaa- Soome liin	Soome- Rootsi liinid	Ärid maismaal (Eesti)	Muud	Segmentidevaheline elimineerimine	Kokku
Müügitulu									
Segmenditulu kontsernivälistele klientidele	3,401,614	1,417,006	725,870	567,422	5,484,168	489,680	304,200	0	12,389,960
Segmentidevaheline müük	0	0	0	0	0	113,228	0	-113,228	0
	3,401,614	1,417,006	725,870	567,422	5,484,168	602,908	304,200	-113,228	12,389,960
Segmendi tulem	1,087,347	135,296	-37,063	-155,008	634,784	-25,918	135,384	0	1,774,822
Kontserni ühised ärikulud									-777,533
Finantstulud/-kulud (Lisa 4)									-1,127,010
Sidusettevõtte kahjumi osa									-7,560
Kahjum enne tulumaksu									-137,281
01.09.2007-31.08.2008									
Müügitulu									
Segmenditulu kontsernivälistele klientidele	3,209,278	1,521,835	547,783	1,113,205	5,326,234	405,898	171,734	0	12,295,967
Segmentidevaheline müük	0	0	0	0	0	111,601	0	-111,601	0
	3,213,166	1,522,254	547,888	1,114,061	5,335,014	517,499	171,734	-111,601	12,295,967
Segmendi tulem	985,915	164,857	-45,939	-109,093	609,070	18,651	92,433	0	1,715,894
Kontserni ühised ärikulud									-708,262
Finantstulud/-kulud (Lisa 4)									-790,208
Sidusettevõtte kahjumi osa									-3,060
Kasum enne tulumaksu									214,364

Geograafilised segmendid

(tuhandetes eurodes)

01.09.2008-31.08.2009	Eesti- Soome liin	Eesti- Rootsi liinid	Läti- Rootsi liin	Saksamaa- Soome liin	Soome- Rootsi liinid	Ärid maismaal (Eesti)	Muud	Segmentidevaheline elimineerimine	Kokku
Müügitulu									
Segmenditulu kontsernivälistele klientidele	217,403	90,563	46,392	36,265	350,502	31,296	19,442	0	791,863
Segmentidevaheline müük	0	0	0	0	0	7,237	0	-7,237	0
	217,403	90,563	46,392	36,265	350,502	38,533	19,442	-7,237	791,863
Segmendi tulem	69,494	8,647	-2,369	-9,907	40,570	-1,656	8,653	0	113,432
Kontserni ühised ärikulud									-49,694
Finantstulud/-kulud (Lisa 4)									-72,029
Sidusettevõtte kahjumi osa									-483
Kahjum enne tulumaksu									-8,774

01.09.2007-31.08.2008	Eesti- Soome liin	Eesti- Rootsi liinid	Läti- Rootsi liin	Saksamaa- Soome liin	Soome- Rootsi liinid	Ärid maismaal (Eesti)	Muud	Segmentidevaheline elimineerimine	Kokku
Müügitulu									
Segmenditulu kontsernivälistele klientidele	205,111	97,263	35,009	71,146	340,409	25,941	10,976	0	785,855
Segmentidevaheline müük	0	0	0	0	0	7,133	0	-7,133	0
	205,111	97,263	35,009	71,146	340,409	33,074	10,976	-7,133	785,855
Segmendi tulem	63,012	10,536	-2,936	-6,973	38,927	1,192	5,907	0	109,665
Kontserni ühised ärikulud									-45,266
Finantstulud/-kulud (Lisa 4)									-50,503
Sidusettevõtte kahjumi osa									-196
Kasum enne tulumaksu									13,700

Ärisedmendid

	(tuhandetes kroonides)		(tuhandetes eurodes)	
	01.09.2008- 31.08.2009	01.09.2007- 31.08.2008	01.09.2008- 31.08.2009	01.09.2007- 31.08.2008
Piletimüük	3,148,393	3,052,811	201,219	195,110
Kaubaveoteenuse müük	1,676,917	2,491,799	107,175	159,255
Majutuse müük	154,356	152,805	9,865	9,766
Müük laevades ja maismaal asuvates restoranides ja poodides	6,705,452	6,104,140	428,556	390,126
Müügitulu laevade rentimisest	264,469	161,794	16,903	10,340
Muud	440,373	332,618	28,145	21,258
Kontserni müügitulu kokku	12,389,960	12,295,967	791,863	785,855

Lisa 4 FINANTSTULUD JA -KULUD

	(tuhandetes kroonides)		(tuhandetes eurodes)	
	01.09.2008 - 31.08.2009	01.09.2007 - 31.08.2008	01.09.2008 - 31.08.2009	01.09.2007 - 31.08.2008
Neto valuutakursimuutuste kasum	0	12,218	0	781
Derivatiivide tulu	68,703	119,062	4,391	7,609
Muud intressi- ja finantstulud	5,428	11,844	347	757
Finantstulud kokku	74,131	143,124	4,738	9,147
Neto valuutakursimuutuste kahjum	-10,011	0	-640	0
Intressikulud	-821,237	-914,964	-52,487	-58,476
Derivatiivide kulu	-364,604	-11,965	-23,302	-765
Muud finantskulud	-5,289	-6,403	-338	-409
Finantskulud kokku	-1,201,141	-933,332	-76,767	-59,650

Lisa 5 KASUM AKTSIA KOHTA

Tava puhaskasumi arvutamiseks aktsia kohta jagatakse lihtaktsionäridele jaotatav aruandeperioodi puhaskasum aruandeperioodi jooksul käibel olnud lihtaktsiate kaalutud keskmise arvuga. Kuna Kontsernil ei ole potentsiaalseid lihtaktsiaid, võrdub lahustatud puhaskasum aktsia kohta tava puhaskasumiga aktsia kohta.

	01.06.2009 - 31.08.2009	01.06.2008 - 31.08.2008	01.09.2008 - 31.08.2009	01.09.2007 - 31.08.2008
Kaalutud keskmine lihtaktsiate arv (tk)	669,882,040	669,882,040	669,882,040	671,245,086
Lihtaktsionäridele jagatav puhaskasum/-kahjum	495,911	446,866	-127,913	303,928
Kasum aktsia kohta (EEK)	0.74	0.67	-0.19	0.45
	01.06.2009 - 31.08.2009	01.06.2008 - 31.08.2008	01.09.2008 - 31.08.2009	01.09.2007 - 31.08.2008
Kaalutud keskmine lihtaktsiate arv (tk)	669,882,040	669,882,040	669,882,040	671,245,086
Lihtaktsionäridele jagatav puhaskasum/-kahjum	31,695	28,559	-8,175	19,424
Kasum aktsia kohta (EUR)	0.05	0.04	-0.01	0.03

Kaalutud keskmine lihtaktsiate arv (tk)

	01.06.2009 - 31.08.2009	01.06.2008 - 31.08.2008	01.09.2008 - 31.08.2009	01.09.2007 - 31.08.2008
Emiteeritud lihtaktsiate arv perioodi alguses (tk)	673,817,040	669,882,040	673,817,040	673,187,040
Omaaktsiate tagasiostu mõju	-3,935,000	0	-3,935,000	-1,941,954
Kaalutud keskmine lihtaktsiate arv perioodi lõpus	669,882,040	669,882,040	669,882,040	671,245,086

Seoses omaaktsiate tagasiostuga 2007/2008 on võrdlusperioodi kaalutud keskmiseks lihtaktsiate arvuks 671,245,086 aktsiat.

Lisa 6 DERIVATIIVID

Kontsern kasutab intressiriskide maandamiseks intressiswap'i. Kui rahavoogude riskimaandamise efektiivsus on tõestatud, kajastatakse tuletisinstrumenti õiglase väärtuse muutus omakapitalis reservina. Tuletisinstrumentidist saadud reaalsed kasumid või kahjumid kajastatakse kasumiaruandes. Muutused tuletisinstrumenti õiglases väärtuses, mis ei kvalifitseeru rahavoogude riskide maandamise arvestuseks vastavalt IAS 39 -le, kajastatakse otse kasumiaruandes.

AS-l Tallink Grupp on 31.08.2009 seisuga sõlmitud neli intressivahetuslepingut, mille lepinguline summa kokku on 5,436,239 tuhat EEK (347,439 tuhat EUR) ning lõpptähtajad aastatel 2012, 2014, 2018 ja 2020. Intressivahetuslepingute õiglase väärtus 31.08.2009 seisuga on -157,514 tuhat EEK (-10,067 tuhat EUR). AS-l Tallink Grupp on 31.08.2009 seisuga sõlmitud üks valuutakursivahetusleping, mille lepinguline summa kokku on 294,328 tuhat EEK (18,811 tuhat EUR) ning lõpptähtaeg aastal 2010. Valuutakursivahetuslepingute õiglase väärtus 31.08.2009 seisuga on -1,925 tuhat EEK (-123 tuhat EUR). Aruandeperioodil sõlmis kontsern kolm kütusehinna swapi lepingut koguväärtusega 176,869 tuhat EEK (11,304 tuhat EUR). Nende lepingute õiglase väärtus 31.08.2009 seisuga on -422 tuhat EEK (-27 tuhat EUR) ning on kajastatud omakapitali koosseisus riskimaandamise instrumentide ümberhindluse reservis.

Lisa 7 MATERIAALNE PÕHIVARA

(tuhandetes kroonides)

	Maa ja ehitised	Laevad	Masinad ja seadmed	Ette- maksed	Kokku
Jääkväärtus 31. august 2008	129,371	24,796,267	102,905	489,755	25,518,298
Soetused	866	2,981,980	29,770	-467,248	2,545,368
Valuutakursi erinevused	0	0	-24	-1	-25
Väljaminekud	-12,982	0	-2,316	-394	-15,692
Aruandeperioodi amortisatsioon	-8,775	-936,263	-53,518	0	-998,556
Jääkväärtus 31. august 2009	108,480	26,841,984	76,817	22,112	27,049,393

31. august 2009 seisuga

-soetusmaksumus	140,856	29,239,431	269,278	22,112	29,671,677
-akumuleeritud amortisatsioon	-32,376	-2,397,447	-192,461	0	-2,622,284

	Maa ja ehitised	Laevad	Masinad ja seadmed	Ette- maksed	Kokku
Jääkväärtus 31. august 2007	133,664	21,575,217	112,418	778,702	22,600,001
Soetused	94	4,448,193	48,151	-288,945	4,207,493
Tütarettevõtte soetamine	571	0	9,687	0	10,258
Valuutakursi erinevused	-1,096	2	-14	-2	-1,110
Väljaminekud	-13	-420,229	-2,406	0	-422,648
Aruandeperioodi amortisatsioon	-3,849	-806,916	-64,931	0	-875,696
Jääkväärtus 31. august 2008	129,371	24,796,267	102,905	489,755	25,518,298

31. august 2008 seisuga

-soetusmaksumus	159,121	26,286,779	254,628	489,755	27,190,283
-akumuleeritud amortisatsioon	-29,750	-1,490,512	-151,723	0	-1,671,985

(tuhandetes eurodes)

	Maa ja ehitised	Laevad	Masinad ja seadmed	Ette- maksed	Kokku
Jääkväärtus 31. august 2008	8,269	1,584,770	6,577	31,301	1,630,917
Soetused	55	190,583	1,903	-29,863	162,678
Valuutakursi erinevused	0	0	-2	0	-2
Väljaminekud	-830	0	-148	-25	-1,003
Aruandeperioodi amortisatsioon	-561	-59,838	-3,420	0	-63,819
Jääkväärtus 31. august 2009	6,933	1,715,515	4,910	1,413	1,728,771

31. august 2009 seisuga

-soetusmaksumus	9,002	1,868,740	17,210	1,413	1,896,365
-akumuleeritud amortisatsioon	-2,069	-153,225	-12,300	0	-167,594

	Maa ja ehitised	Laevad	Masinad ja seadmed	Ette- maksed	Kokku
Jääkväärtus 31. august 2007	8,543	1,378,908	7,184	49,768	1,444,403
Soetused	6	284,291	3,078	-18,467	268,908
Tütarettevõtte soetamine	36	0	620	0	656
Valuutakursi erinevused	-70	0	-1	0	-71
Väljaminekud	0	-26,858	-154	0	-27,012
Aruandeperioodi amortisatsioon	-246	-51,571	-4,150	0	-55,967
Jääkväärtus 31. august 2008	8,269	1,584,770	6,577	31,301	1,630,917

31. august 2008 seisuga

-soetusmaksumus	10,170	1,680,031	16,274	31,301	1,737,776
-akumuleeritud amortisatsioon	-1,901	-95,261	-9,697	0	-106,859

Lisa 8 IMMATERIAALNE PÕHIVARA

	(tuhandetes kroonides)				(tuhandetes eurodes)			
	Firma- väärtus	Kauba- märk	Muud	Kokku	Firma- väärtus	Kauba- märk	Muud	Kokku
Jääkväärtus 31. august 2008	183,795	813,157	229,071	1,226,023	11,747	51,970	14,640	78,357
Soetused	0	0	4,470	4,470	0	0	286	286
Aruandeperioodi amortisatsioon	-10,647	-45,624	-39,484	-95,755	-681	-2,916	-2,523	-6,120
Jääkväärtus 31. august 2009	173,148	767,533	194,057	1,134,738	11,066	49,054	12,403	72,523
31. august 2009 seisuga								
- soetusmaksumus	173,148	912,009	315,480	1,400,637	11,066	58,288	20,163	89,517
- akumuleeritud amortisatsioon	0	-144,476	-121,423	-265,899	0	-9,234	-7,760	-16,994

	(tuhandetes kroonides)				(tuhandetes eurodes)			
	Firma- väärtus	Kauba- märk	Muud	Kokku	Firma- väärtus	Kauba- märk	Muud	Kokku
Jääkväärtus 31. august 2007	174,409	858,781	250,402	1,283,592	11,147	54,886	16,003	82,036
Soetused	0	0	32,796	32,796	0	0	2,096	2,096
Tütarettevõtte soetamine	9,386	0	69	9,455	600	0	5	605
Väljaminekud	0	0	-11,250	-11,250	0	0	-719	-719
Aruandeperioodi amortisatsioon	0	-45,624	-42,946	-88,570	0	-2,916	-2,745	-5,661
Jääkväärtus 31. august 2008	183,795	813,157	229,071	1,226,023	11,747	51,970	14,640	78,357
31. august 2008 seisuga								
- soetusmaksumus	183,795	912,009	312,305	1,408,109	11,747	58,288	19,960	89,995
- akumulieeritud amortisatsioon	0	-98,852	-83,234	-182,086	0	-6,318	-5,320	-11,638

Lisa 9 INTRESSIKANDVAD LAENU- JA MUUD VÕLAKOHUSTUSED

(tuhandetes kroonides)

	31. august 2008	Saadud laenud	Tagasi- maksed	Muud muutused [1]	31. august 2009
Kapitalirendi kohustus	15,375	0	-6,619	0	8,756
Arvelduskrediit pangas	517,342	204,199	0	0	721,541
Pikaajalised pangalaenud	16,991,858	2,427,151	-1,699,493	33,574	17,753,090
KOKKU	17,524,575	2,631,350	-1,706,112	33,574	18,483,387
Sh.lühiajaline osa	2,200,220				2,586,555
pikaajaline osa	15,324,355				15,896,832

(tuhandetes eurodes)

	31. august 2008	Saadud laenud	Tagasi- maksed	Muud muutused [1]	31. august 2009
Kapitalirendi kohustus	983	0	-423	0	560
Arvelduskrediit pangas	33,064	13,051	0	0	46,115
Pikaajalised pangalaenud	1,085,978	155,123	-108,618	2,146	1,134,629
KOKKU	1,120,025	168,174	-109,041	2,146	1,181,304
sh.lühiajaline osa	140,620				165,311
pikaajaline osa	979,405				1,015,993

[1] Pangalaenude muud muutused on laenu vormistamise tasude kuludesse kandmised laenuperioodi jooksul.

Arvelduskrediitide tagatiseks on kommertspandid kogusummas 316,120 tuhat EEK (20,203 tuhat EUR) ja laevahüpoteegid.

AS Tallink Grupp on garanteerinud oma tütarettevõtetele HSH Nordbank AG, Nordea Bank Plc, Skandinaviska Enskilda Banken AB, KfW IPEX Bank, Danske Bank A/S ja HSBC Bank Plc. poolt antud laene, kokku 13,939,760 tuhat EEK (890,913 tuhat EUR) eest. Nimetatud laenude põhitagatiseks on laevaomanikfirmadest tütarettevõtete aktsiate pant ja nimetatud tütarettevõtetele kuuluvatele laevadele seatud hüpoteegid. AS Tallink Grupp on garanteerinud Tallink Silja Oy Ab-le HSH Nordbank AG poolt antud laenu summas 3,799,980 tuhat EEK (242,863 tuhat EUR). Nimetatud laenu põhitagatiseks on Tallink Silja Oy Ab aktsiad ja Silja laevad.

Lisa 10 AKTSIAKAPITAL

Vastavalt 31. august 2009 kehtinud emaettevõtte põhikirjale on lihtaktsiate maksimaalselt lubatud arv 2,000,000 tuhat.

AS-l Tallink Grupp oli 31. august 2009 seisuga 3,935 tuhat tagasiostetud omaaktsiat. 3,935 tuhande omaaktsia tagasiostu kulu kokku on 65,132 tuhat EEK (4,163 tuhat EUR).

Lisa 11 TÜTAR- JA SIDUSETTEVÕTTED

Veebruaris 2009 suurendati AS Tallink Takso aktsiakapitali. Aktsiakapitali muutus registreeriti märtsis 2009. Aktsiakapitali suurenemise tulemusena AS Tallink Grupp osalus ei muutunud. Aktsiakapitali sissemakse 6,120 tuhat EEK (391 tuhat EUR) teostati veebruaris 2009.

Kontserni ettevõtted Eff-Shipping Ltd, EffJohn International ja Suomen Jakelutiet Oy on likvideeritud. Kontserni ettevõtted OÜ TLG Meedia, OÜ TDF Kommerts, AS V.S & I, Silja Line Eesti AS, Tallink Sverige AB ja Seawind Line AB ühinesid teiste Kontserni ettevõtetega. Eelpool kirjeldatud tehingud lihtsustavad Kontserni struktuuri ning ei mõjuta Kontserni majandustulemust.

Lisa 12 TEHINGUD SEOTUD OSAPOOLTEGA

(tuhandetes kroonides)

2008/2009 12 kuud või 31.08.2009	Müük seotud osapooltele	Ostud seotud osapooltelt	Nõuded seotud osapooltele	Kohustused seotud osapoolte ees
AS Infortar	1,755	1,148	3	0
AS HT Valuuta	2,841	0	0	0
AS Vara HTG	0	40,727	0	0
OÜ Mersok	0	144	0	14
AS Vaba Maa	123	8,658	13	185
OÜ Sunbeam	0	47,906	0	2,000
AS Gastrolink	29	9,709	0	803
AS Tallink Takso	1	898	0	123
OÜ Topspa Kinnisvara	0	39,708	0	3,643
OÜ Hansa Hotell	0	6,469	0	0
OÜ Fastinvest	0	6,461	0	0
OÜ Compo Investeeringud	13	0	0	0
Eesti Laevaomanike Liit	0	171	0	0
2007/2008 12 kuud või 31.08.2008	Müük seotud osapooltele	Ostud seotud osapooltelt	Nõuded seotud osapooltele	Kohustused seotud osapoolte ees
AS Infortar	1,441	2,452	114	1
AS HT Valuuta	2,516	0	10	0
AS Vara HTG	0	41,049	0	0
OÜ Mersok	0	144	0	0
AS Vaba Maa	0	10,864	0	847
OÜ Sunbeam	0	46,125	0	0
AS Gastrolink	12	8,193	0	685
Gastrolink Finland OY	5	0	0	0
AS Tallink Takso	229	88	27	35
OÜ Topspa Kinnisvara	0	18,000	0	0
Eesti Laevaomanike Liit	0	234	0	0
Searail EEIG [1]	33,734	0	0	0

(tuhandetes eurodes)

2008/2009 12 kuud või 31.08.2009	Müük seotud osapooltele	Ostud seotud osapooltelt	Nõuded seotud osapooltele	Kohustused seotud osapoolte ees
AS Infortar	112	73	0	0
AS HT Valuuta	182	0	0	0
AS Vara HTG	0	2,603	0	0
OÜ Mersok	0	9	0	1
AS Vaba Maa	8	553	1	12
OÜ Sunbeam	0	3,062	0	128
AS Gastrolink	2	621	0	51
AS Tallink Takso	0	57	0	8
OÜ Topspa Kinnisvara	0	2,538	0	233
OÜ Hansa Hotell	0	413	0	0
OÜ Fastinvest	0	413	0	0
OÜ Compo Investeeringud	1	0	0	0
Eesti Laevaomanike Liit	0	11	0	0
2007/2008 12 kuud või 31.08.2008	Müük seotud osapooltele	Ostud seotud osapooltelt	Nõuded seotud osapooltele	Kohustused seotud osapoolte ees
AS Infortar	92	157	7	0
AS HT Valuuta	161	0	1	0
AS Vara HTG	0	2,623	0	0
OÜ Mersok	0	9	0	0
AS Vaba Maa	0	694	0	54
OÜ Sunbeam	0	2,948	0	0
AS Gastrolink	1	524	0	44
Gastrolink Finland OY	0	0	0	0
AS Tallink Takso	15	6	2	2
OÜ Topspa Kinnisvara	0	1,150	0	0
Eesti Laevaomanike Liit	0	15	0	0
Searail EEIG [1]	2,156	0	0	0

[1] tehingud kuni 22.05.2008

JUHATUSE KINNITUS VAHEARUANDELE

Käesolevaga deklareerime oma vastutust vahearuande eest ja kinnitame, et 2008/2009 majandusaasta 12 kuu, lõpuga 31.08.2009 auditeerimata vahearuanne, mis on koostatud kooskõlas IFRSidega, nagu need on vastu võetud EL poolt, ja IAS 34-ga, kajastab ettevõtte finantsseisundit, majandustulemust ja rahavoogusid õigesti ja õiglaselt.

AS Tallink Grupp ja tema tütaretevõtted on vähemalt järgmise aasta jooksul, alates aruande kinnitamisest, jätkuvalt tegutsevad ettevõtted.



Juhatusesimees
Enn Pant



Juhatusesimees
Andres Hunt



Juhatuseliige
Janek Stalmeister



Juhatuseliige
Lembit Kitter

Tallinn 26.10.2009