

AS TALLINK GRUPP

2009/2010 majandusaasta

I kvartali auditeerimata vahearuanne

01. september 2009 – 30. november 2009

Majandusaasta algus	1. september 2009
Majandusaasta lõpp	31. august 2010
Registrikood	10238429
Aadress	Sadama 5/7 10111, Tallinn Eesti Vabariik
Telefon	+372 6 409 800
Faks	+372 6 409 810
Interneti kodulehekül	www.tallink.com
Peamine tegevusala	meretransport (reisijate ja kaubavedu)
Audiitor	KPMG Baltics AS



SISUKORD

TEGEVUSARUANNE	3
<i>Auditeerimata vahearuanne 2009/2010 majandusaasta I kvartal</i>	
KONSOLIDEERITUD KOONDKASUMIARUANNE	12
KONSOLIDEERITUD FINANTSSEISUNDI ARUANNE	12
KONSOLIDEERITUD RAHAVOOGUDE ARUANNE	16
KONSOLIDEERITUD OMAKAPITALI MUUTUSTE ARUANNE	18
<i>Auditeerimata vahearuanne lisad 2009/2010 majandusaasta I kvartal</i>	20-28
JUHATUSE KINNITUS VAHEARUANDELE	29

TEGEVUSARUANNE

AS-i Tallink Grupp ja tema tütarettevõtete (edaspidi „Kontsern”) 2009/2010 majandusaasta esimese kvartali (01.09.2009-30.11.2009) tulemused vastasid juhtkonna ootustele.

Kontserni reisijate arv kasvas 1,2% võrreldes eelmise majandusaasta esimese kvartaliga. Kui aastatagusega võrreldes olid esimese kvartali kaubaveomahud veel madalamad 10,5% võrra, siis viimastel kuudel on osadel liinidel märgata juba ka positiivseid arenguid kaubaveo mahtude osas.

Kontserni 2009/2010 majandusaasta esimese kvartali müügitulu oli 181 miljonit eurot (2 837 miljonit krooni), mis on 6,4% väiksem võrreldes eelmise majandusaasta esimese kvartaliga. Müügitulude vähenemine on mõjutatud peamiselt kaubaveomahtude langusest ning madalamast tulust reisija kohta.

Samas on viimase kahe kvartali jooksul olnud märgata reisijate tarbimise üldpildi paranemist kvartalist kvartalis, mis on positiivne signaal tuleviku väljavaadeteks. Kontsern tegeleb aktiivselt tootevaliku, eripakkumiste ja hinnastamise kohandamisega ka laevadel, et järgida reisijate tarbimisharjumuste muutusi ja vajadusi.

Kontserni EBITDA (intresside, maksude ja amortisatsioonieelne kasum) oli käesoleva majandusaasta esimeses kvartalis 27 miljonit eurot (422 miljonit krooni), mis on 10,7% madalam kui eelmise majandusaasta esimeses kvartalis. Suurenenud amortisatsioonikulde ja vähenenud intressikulude järgselt oli Kontserni 2009/2010 majandusaasta auditeerimata kahjum 1,2 miljonit eurot (18,6 miljonit krooni), mis on 0,8 miljoni euro (12 miljoni krooni) võrra parem kui 2008/2009 majandusaasta esimeses kvartalis.

Kontserni kulude vähendamisele suunatud tegevuste tulemusena jätkus esimeses kvartalis administratiiv- ja üldkulude vähenemine. Eelmise majandusaasta esimese kvartaliga võrreldes olid administratiiv- ja üldkulud väiksemad 1,9 miljoni euro (29,4 miljoni krooni) ehk 16,7% võrra.

Juhtkonna kõrgendatud tähelepanu on jätkuvalt kuluefektiivsusel ning Kontserni tulemuste parandamisel. Kõrge prioriteediga on vanade ja mittetootlike laevade rentimine või müük. 2009.a. oktoobris müüs Kontsern kiirlaeva Tallink Autoexpress 2. Hetkel on töös mitmed erinevad läbirääkimised vanade ja mittetootlike laevade müügi või rendile andmise osas.

I kvartali põhinäitajad	01.09.09- 30.11.09		01.09.08- 30.11.08		muutus %
	EEK	EUR	EEK	EUR	
Müügitulu (miljon)	2 837	181,3	3 031	193,7	-6,4%
Brutokasum (miljon)	511	32,7	604	38,6	-15,4%
Brutokasumi marginaal	18,0%		19,9%		
EBITDA (miljon)	422	27,0	473	30,2	-10,7%
EBITDA marginaal	14,9%		15,6%		
Puhaskasum/-kahjum (miljon)	-19	-1,2	-31	-1,9	39,3%
Puhaskasumi marginaal	-0,7%		-1,0%		
Amortisatsioon (miljon)	281	18,0	257	16,5	9,2%
Investeeringud (miljon)	5	0,4	168	10,7	-96,7%
Aktsiate kaalutud keskmine arv esimese kvartali jooksul*	669 882 040		669 882 040		0%
Aktsiakasum	-0,03	-0,00	-0,05	0,00	40%
Reisijate arv	1 808 235		1 786 205		1,2%
Kaubaveo ühikud	68 334		76 313		-10,5%
Keskmine töötajate arv	6 621		6 826		-3%
	30.11.2009		31.08.2009		
	EEK	EUR	EEK	EUR	
Varad kokku (miljon)	29 862	1 909	30 468	1 947	-2,0%
Kohustused kokku (miljon)	19 818	1 267	20 412	1 304	-2,9%
Intressi kandvad kohustused (miljon)	17 919	1 145	18 483	1 181	-3,1%
Omakapital kokku (miljon)	10 044	642	10 056	642	-0,1%
Omakapitali määr	33,6%		33,0%		
Aktsiate arv*	669 882 040		669 882 040		0%
Omakapital aktsia kohta	15	0,96	15	0,96	0%

EBITDA – finantskulude, maksude, intresside, kulumi eelne kasum;

Aktsiakasum – Puhaskasum / Kaalutud keskmine aktsiate arv;

Omakapitali määr – Omakapital kokku / Varad kokku;

Omakapital aktsia kohta – Omakapital / Aktsiate arv;

Brutokasumi marginaal – Brutokasum / Müügitulu;

EBITDA marginaal – EBITDA / Müügitulu;

Puhaskasumi marginaal – Puhaskasum / Müügitulu;

*Ei sisalda omaaktsiaid.

Kontserni laevastiku uuendamise programm on lõpetatud ja sellest tulenevalt on edasiste investeeringute vajadus suhteliselt väike. See aitab keskenduda põhitegevusele ning samas jääb rohkem vaba raha netovõla vähendamiseks, kuna investeerimisega seotud kapitalivajadusi ei ole.

Kontserni 2009/2010 majandusaasta esimese kvartali rahavood äritegevusest olid 31,6 miljonit eurot (495 miljonit krooni). Äritegevuse rahavoogude paranemine 11,5 miljoni euro (180 miljonit krooni) võrra, võrreldes eelmise majandusaasta esimese kvartaliga, tuleneb peamiselt käibekapitali muutustest. Võttes arvesse vähenenud investeeringud, laeva müügist laekunud raha ning väiksemad intressimaksud paranesid rahavood kokku esimeses kvartalis aastatagusega võrreldes 28,9 miljoni euro (452 miljonit krooni) võrra. Esimese kvartali lõpus olid Kontserni rahalised vahendid 41 miljonit eurot (642 miljonit krooni).

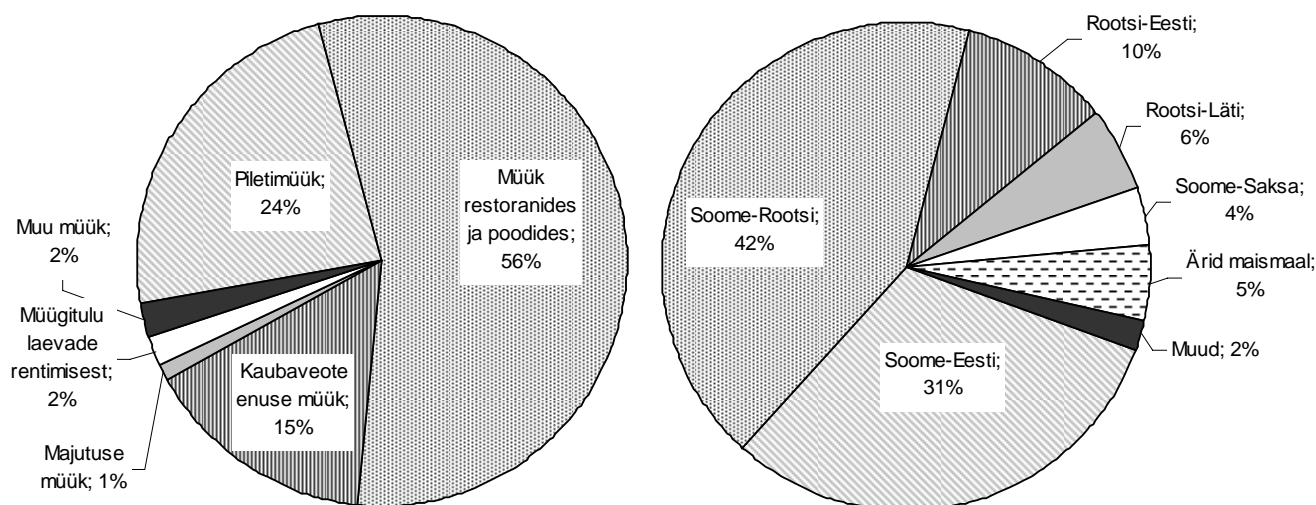
MÜÜGITULU JA TULEM SEGMENTIDE LÕIKES

2009/2010 majandusaasta esimeses kvartalis suurenes müügitulu eelmise majandusaasta esimese kvartaliga võrreldes Soome-Eesti liinil 4,7%. Kasvu mootoriks oli liinil kasvanud reisijate arv. Teiste liinide müügitulud vähenesid põhjustatuna väiksematest reisijate arvust, kaubaveomahtudest ja madalamatest tuludest reisija kohta. Ärisegmentidest kasvas Superfast IX (uue nimega Atlantic Vision) rentimise tulemusena müügitulu laevade rentimisest. Kaubaveomahtude languse tulemusena olid aastatagusega võrreldes väiksemad ka kaubaveotulud. Samas näitab kaubaveotulude kvartalist kvartalisse võrdlus paranemist.

Järgnev tabel annab ülevaate kvartaalsest müügitulu dünaamikast ärisegmentide lõikes.

		I kv.	II kv.	III kv.	IV kv.	I kv.	I kv. muutus
		08/09	08/09	08/09	08/09	09/10	võrreldes
							I kv. 08/09
Piletimüük	milj.EUR	46,6	37,4	41,8	75,5	43,0	-7,8%
	milj.EEK	728,7	584,6	654,0	1 181,1	672,1	
Müük restoranides ja poodides	milj.EUR	103,0	94,3	94,8	136,5	101,0	-2,0%
	milj.EEK	1 611,5	1 475,2	1 483,1	2 135,5	1 579,6	
Kaubaveoteenuse müük	milj.EUR	34,5	22,9	25,4	24,3	27,7	-19,9%
	milj.EEK	540,5	358,9	396,9	380,7	432,9	
Majutuse müük	milj.EUR	2,7	1,8	2,2	3,2	2,2	-18,6%
	milj.EEK	41,7	28,4	33,7	50,5	33,9	
Müügitulu laevade rentimisest	milj.EUR	2,3	4,7	4,2	5,7	3,7	61,9%
	milj.EEK	36,2	73,8	65,9	88,5	58,7	
Muu müük	milj.EUR	4,6	6,3	7,6	9,7	3,8	-17,9%
	milj.EEK	72,7	98,1	118,2	151,3	59,7	
Kontserni müügitulu kokku	milj.EUR	193,7	167,4	175,9	254,9	181,3	-6,4%
	milj.EEK	3 031,4	2 619,0	2 752,0	3 987,6	2 836,8	

Järgnevad graafikud annavad ülevaate majandusaasta esimese kvartali müügitulu jagunemisest geograafiliste ja ärisegmentide lõikes.



Järgnev tabel annab ülevaate kvartaalsest müügitulu ja tulemi dünaamikast geograafiliste segmentide lõikes.

			I kv.	II kv.	III kv.	IV kv.	I kv.	I kv. muutus
			08/09	08/09	08/09	08/09	09/10	võrreldes I kv. 08/09
Soome- Eesti	Reisijate arv	tuh.	805	751	825	1 105	840	4,3%
	Kaubaveo ühikud	tuh.	28	20	22	23	25	-12,6%
	Müügitulu	milj.EUR	54,3	44,1	50,8	68,3	56,8	4,7%
		milj.EEK	849,4	689,7	794,6	1 067,9	889,4	
	Segmendi tulem	milj.EUR	16,9	10,4	15,1	27,1	17,1	1,2%
		milj.EEK	263,8	163,4	236,3	423,9	266,9	
Soome- Rootsi	Reisijate arv	tuh.	708	744	673	1 045	682	-3,7%
	Kaubaveo ühikud	tuh.	26	19	22	20	25	-4,1%
	Müügitulu	milj.EUR	84,3	81,4	77,0	107,8	77,8	-7,7%
		milj.EEK	1 319,4	1 273,9	1 204,7	1 686,1	1 218,0	
	Segmendi tulem	milj.EUR	11,1	5,8	-0,3	23,9	6,1	-45,5%
		milj.EEK	173,8	91,0	-4,2	374,1	94,8	
Rootsi- Eesti	Reisijate arv	tuh.	157	212	196	285	154	-1,8%
	Kaubaveo ühikud	tuh.	10	7	6	7	9	-16,1%
	Müügitulu	milj.EUR	22,4	16,6	19,2	32,3	18,3	-18,3%
		milj.EEK	351,1	260,2	299,9	505,8	286,9	
	Segmendi tulem	milj.EUR	0,9	-2,0	-1,8	11,6	0,8	-8,7%
		milj.EEK	14,3	-32,1	-28,8	181,9	13,0	
Rootsi- Läti	Reisijate arv	tuh.	98	84	116	223	117	19,1%
	Kaubaveo ühikud	tuh.	4	3	3	3	4	-13,9%
	Müügitulu	milj.EUR	10,9	7,5	8,8	19,2	10,3	-5,5%
		milj.EEK	169,9	117,8	138,4	299,8	160,6	
	Segmendi tulem	milj.EUR	-1,9	-1,1	-3,2	3,8	-1,8	5,2%
		milj.EEK	-29,0	-16,6	-50,6	59,2	-27,5	
Soome- Saksamaa	Reisijate arv	tuh.	18	17	21	44	16	-11,7%
	Kaubaveo ühikud	tuh.	7	6	6	6	6	-15,2%
	Müügitulu	milj.EUR	9,0	7,2	8,0	12,0	7,2	-20,2%
		milj.EEK	141,6	112,9	125,6	187,4	113,0	
	Segmendi tulem	milj.EUR	-3,9	-3,2	-3,1	0,3	-4,7	-19,2%
		milj.EEK	-61,7	-49,8	-48,3	4,7	-73,5	
Ärid maismaal (Eesti)	Müügitulu	milj.EUR	9,7	7,6	9,3	11,9	8,8	-10,0%
		milj.EEK	152,2	118,3	145,9	186,5	137,0	
	Segmendi tulem	milj.EUR	-0,3	-1,8	-0,3	0,7	0,0	88,1%
		milj.EEK	-3,9	-28,6	-4,6	11,2	-0,5	
Muud	Müügitulu	milj.EUR	4,9	4,3	4,4	5,9	3,8	-22,6%
		milj.EEK	76,4	67,1	68,5	92,1	59,2	
	Segmendi tulem	milj.EUR	2,0	2,6	2,7	1,4	0,6	-67,6%
		milj.EEK	31,0	40,5	42,2	21,7	10,0	
	Segmentidevaheline müük	milj.EUR	-1,8	-1,3	-1,6	-2,4	-1,7	-4,9%
		milj.EEK	-28,6	-21,0	-25,6	-38,0	-27,2	
	Müügitulu kokku	milj.EUR	193,7	167,4	175,9	254,9	181,3	-6,4%
		milj.EEK	3 031,4	2 619,0	2 752,0	3 987,6	2 836,8	
	EBITDA	milj.EUR	30,2	15,0	14,3	73,7	27,0	-10,7%
		milj.EEK	473,0	234,0	223,8	1 152,4	422,5	
	Segmendi tulem kokku	milj.EUR	24,8	10,7	9,1	68,8	18,1	-27,1%
		milj.EEK	388,3	167,8	142,0	1 076,7	283,3	
	Puhaskasum/-kahjum	milj.EUR	-2,0	-20,7	-17,2	31,7	-1,2	39,3%
		milj.EEK	-30,7	-323,3	-269,8	495,9	-18,6	

Segmendi tulem - tulem enne üldhalduskulusid, finantskulusid ja maksusid

TURUÜLEVAADE

Järgnev tabel annab ülevaate 2009/2010 ja 2008/2009 majandusaasta esimese kvartali jooksul veetud reisijatest, kaubaveoühikutest ja sõiduautodest.

	I kv. 2008/2009	I kv. 2009/2010	muutus
Reisijad	1 786 205	1 808 235	1,2%
Soome - Rootsi liinid	707 979	681 685	-3,7%
Eesti - Soome liin	805 144	839 678	4,3%
Eesti - Rootsi liinid	157 298	154 398	-1,8%
Läti - Rootsi liin	98 043	116 804	19,1%
Soome - Saksamaa liin	17 741	15 670	-11,7%
Kaubaveo ühikud	76 313	68 334	-10,5%
Soome - Rootsi liinid	26 270	25 196	-4,1%
Eesti - Soome liin	28 397	24 816	-12,6%
Eesti - Rootsi liinid	10 352	8 687	-16,1%
Läti - Rootsi liin	4 484	3 860	-13,9%
Soome - Saksamaa liin	6 810	5 775	-15,2%
Sõiduautod	174 471	200 199	14,7%
Soome - Rootsi liinid	31 064	30 418	-2,1%
Eesti - Soome liin	113 380	135 027	19,1%
Eesti - Rootsi liinid	10 780	11 727	8,8%
Läti - Rootsi liin	13 801	19 314	39,9%
Soome - Saksamaa liin	5 446	3 713	-31,8%

Veomahtude arengutele avaldasid mõju järgmised asjaolud:

SOOME-ROOTSI

Tehnilistel põhjustel oli ajutiselt, alates 22 novembrist 2009, liinilt ära kruisilaev Silja Europa. Alates 24 november 2009 asendas Silja Europat uus kuid mõnevõrra väiksem kruisilaev Baltic Queen.

EESTI-ROOTSI

Uus kruisilaev Baltic Queen alustas opereerimist aprillis 2009 ja vahetas välja väiksema Romantika, mis suundus Riia-Stockholmi liinile.

2009. a. novembri viimasel nädalal ei opereerinud Baltic Queen Eesti-Rootsi liinil vaid asendas ajutiselt Soome-Rootsi liinil kruisilaeva Silja Europa.

LÄTI-ROOTSI

Kruisilaev Romantika on vahetanud välja liinil varem opereerinud Regina Baltica.

Kontserni turuosad opereerivatel liinidel olid 30. novembril 2009 lõppenud 12 kuulisel perioodil järgmised:

- Kontsern vedas Tallinna ja Helsingi vahelisel liinil ligikaudu 56% reisijatest ja 53% ro-ro kaubaveoühikutest;
- Kontsern on ainus igapäevase reisijateveo teenuse pakkuja Eesti ja Rootsi vahel;
- Kontsern on ainus igapäevase reisijate- ja kaubaveo teenuse pakkuja Riia ja Stockholmi vahel;
- Kontsern vedas Soome ja Rootsi vahelistel liinidel ligikaudu 54% reisijatest ja 34% ro-ro kaubaveo ühikutest;
- Soome ja Saksamaa vahelisel liinil oli Kontserni reisijateveo turuosa ligikaudu 41% ja kaubaveo turuosa ligikaudu 9%;

PERSONAL

2009. aasta 30. novembri seisuga töötas Kontsernis 6 470 töötajat (6 720 töötajat 2008 aasta 30. novembri seisuga). Järgnev tabel annab detailsema ülevaate Kontserni personalist

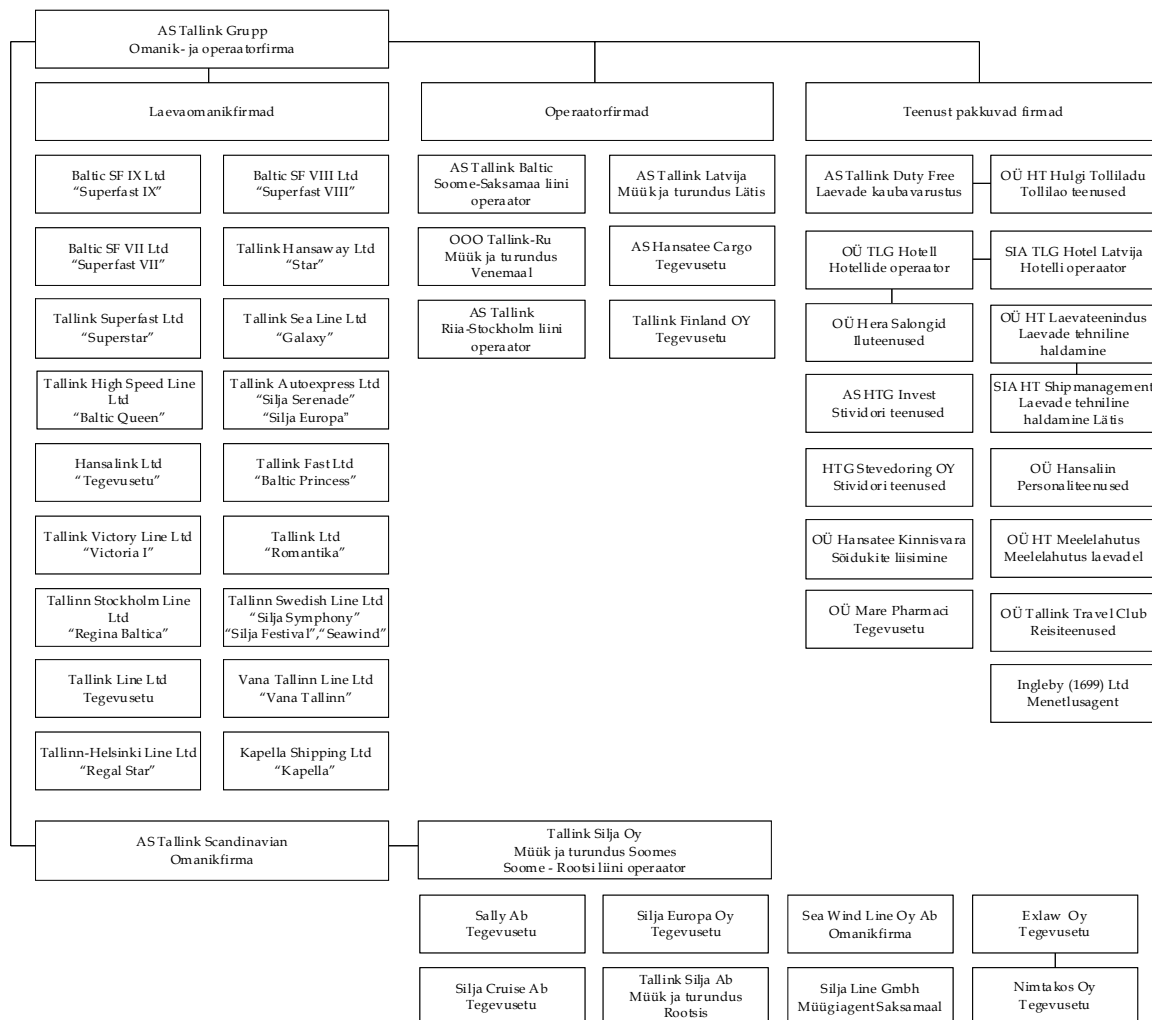
	I kvartali keskmine			I kvartali lõpu seisuga		
	2009/2010	2008/2009	muutus %	30.11.2009	30.11.2008	muutus %
Maismaal kokku	1 556	1 633	-4,7%	1 499	1 587	-5,5%
<i>Eesti</i>	756	786	-3,8%	740	783	-5,5%
<i>Soome</i>	529	576	-8,2%	511	542	-5,7%
<i>Rootsi</i>	192	196	-2,0%	169	184	-8,2%
<i>Läti</i>	55	49	12,2%	55	51	7,8%
<i>Saksamaa</i>	18	19	-5,3%	18	19	-5,3%
<i>Venemaa</i>	6	7	-14,3%	6	8	-25,0%
Laevadel	4 599	4 691	-2,0%	4 509	4 632	-2,7%
Hotell*	466	502	-7,2%	462	501	-7,8%
Kokku	6 621	6 826	-3,0%	6 470	6 720	-3,7%

* Hotelli personal ei ole arvestatud „maismaal kokku” personali hulka.

KONTSERNI STRUKTUUR

Aruandekuupäeva seisuga kuulus Kontserni 51 äriühingut. Enamus tütarettevõtteid kuuluvad sajaprotsendiliselt AS-ile Tallink Grupp.

Järgnev graafik kajastab Kontserni struktuuri aruandekuupäeval:



Kontserni omab ka:

- 34% AS-ist Tallink Takso

SÜNDMUSED 2009/2010 MAJANDUSAASTA I KVARTALIS

Oktoobris 2009 läks pensionile AS-i Tallink Grupp juhatuse liige ning Kontserni tütarettevõtte Tallink Silja Oy tegevdirektor Keijo Mehtonen, kes jätkab Tallink Silja Oy nõukogu liikmena. Tallink Silja Oy tegevdirektoriks nimetati Margus Schults ja Tallink Silja OY tegevdirektori asetäitjaks nimetati Pasi Näkki. AS-i Tallink Grupp nõukogu valis AS-i Tallink Grupp juhatuse liikmeks ettevõtte finantsdirektori Janek Stalmeisteri.

AS-i Tallink Grupp tütarettevõtte Hansalink Ltd. müüs kiirlaeva Tallink Autoexpress 2 Venetsueela päritolu ettevõttele Consolidada de Ferrys .C.A. Müügist saadav kasum ei ole oluline AS-i Tallink Grupp konsolideeritud majandustulemusele.

BILANSIPÄEVA JÄRGSSED SÜNDMUSED JA TULEVIKU VÄLJAVAATED

AS-il Tallink Grupp ei ole hetkel märkimisväärseid uurimis- ja arendustegevuseprojekte.

AS Tallink Grupp koos tütarettevõtetega ja 15 rahvusvahelist pank kirjutasiid 2009. a. detsembris alla Kontserni kõikide laenulepingute muudatustele. Majanduslanguse, vähenenud kaubaveomahtude ning klientide kulutamisharjumiste muutumisest ajendatuna vähendati laenude tagasimakseid järgmise kahe majandusaasta jooksul umbes 940 miljoni krooni (60 miljoni euro) võrra aastas. Tagasimaksete graafikute ümberstruktureerimine parandab märkimisväärselt Kontserni likviidsuspositsiooni ning annab enam paindlikkust Kontserni praeguste ja tulevaste vajaduste rahuldamiseks ja piisava käibekapitali tagamiseks. Lepingute muudatustega kaasnenud intresside tõus suurendab järgmistes kvartalites intressikulu. 2009/2010 majandusaasta oodatav intressikulu kokku jääb siiski väiksemaks kui 2008/2009 majandusaastal. Piisavate vahendite olemasolul, kui see on otstarbekas, maksab Kontsern laene tagasi ennetähtaegselt.

Kontserni laevastiku uuendamise programm on lõpetatud ja sellest tulenevalt on edasiste investeeringute vajadus suhteliselt väike. See aitab keskenduda põhitegevusele ning samas jääb rohkem vaba raha netovõla vähendamiseks, kuna investeerimisega seotud kapitalivajadusi ei ole.

Juhtkonna kõrgendatud tähelepanu on jätkuvalt kuluefektiivsusel ning Kontserni tulemuste parandamisel. Kõrge prioriteediga on vanade ja mittetootlike laevade rentimine või müük. 2009.a. oktoobris müüs Kontsern kiirlaeva Tallink Autoexpress 2. Hetkel on töös mitmed erinevad läbirääkimised vanade ja mittetootlike laevade müügi või rendile andmise osas.

AS-i Tallink Grupp aktsionäride korraline üldkoosolek toimub 29. jaanuaril 2010. a. kell 12.00 Tallink SPA & Conference hotelli konverentsikeskuses aadressil Sadama 11a, Tallinnas.

JUHATUSE KINNITUS TEGEVUSARUANDELE

Juhatus kinnitab, et oma parima teadmise kohaselt kajastab AS-i Tallink Grupp 2009/2010 majandusaasta esimese kvartali tegevusaruanne õigesti ja õiglaselt kontserni arengut, majandustulemusi ja finantsseisundit ning annab ülevaate peamistest riskidest ja ebaselgustest.



Enn Pant

Juhatuse esimees



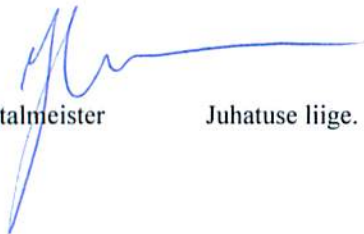
Andres Hunt

Juhatuse aseesimees



Lembit Kitter

Juhatuse liige



Janek Stalmeister

Juhatuse liige.

19 jaanuar 2010

KONSOLIDEERITUD KOONDKASUMIARUANNE

(auditeerimata, tuhandetes kroonides)	01.09.2009- 30.11.2009	01.09.2008- 30.11.2008
Müügitulu (Lisa 3)	2,836,833	3,031,349
Müüdnud kaupade ja teenuste kulu	-2,325,945	-2,427,351
Brutokasum	510,888	603,998
Turustuskulud	-227,586	-215,656
Halduskulud	-146,246	-175,594
Muud äritulud	7,072	3,156
Muud ärikulud	-2,785	-271
Kasum äritegevusest	141,343	215,633
Finantstulud (Lisa 4)	12,729	87,511
Finantskulud (Lisa 4)	-172,690	-333,807
Kahjum enne tulumaksu	-18,618	-30,663
Tulumaks	0	0
Aruandeperioodi puhaskahjum	-18,618	-30,663
Muu koondkasum/-kahjum		
Valuutakursi vahed välisettevõtetest	-11,452	-6,411
Riskimaandamise instrumendid	17,993	-84,226
Perioodi muu koondkasum/-kahjum kokku	6,541	-90,637
Perioodi koondkasum/-kahjum kokku	-12,077	-121,300
Sh.		
Emaettevõtte omanike osa puhaskahjumist (Lisa 5)	-18,618	-30,663
Sh.		
Emaettevõtte omanike osa koondkasumist/-kahjumist	-12,077	-121,300
Kahjum aktsia kohta (EEK-ides ühe aktsia kohta)		
- tava (Lisa 5)	-0.03	-0.05
- lahustatud (Lisa 5)	-0.03	-0.05

KONSOLIDEERITUD KOONDKASUMIARUANNE

(auditeerimata, tuhandetes eurodes)	01.09.2009- 30.11.2009	01.09.2008- 30.11.2008
Müügitulu (Lisa 3)	181,307	193,739
Müüdnud kaupade ja teenuste kulu	-148,655	-155,136
Brutokasum	32,652	38,603
Turustuskulud	-14,545	-13,783
Halduskulud	-9,347	-11,223
Muud äritulud	452	201
Muud ärikulud	-178	-17
Kasum äritegevusest	9,034	13,781
Finantstulud (Lisa 4)	813	5,593
Finantskulud (Lisa 4)	-11,037	-21,334
Kahjum enne tulumaksu	-1,190	-1,960
Tulumaks	0	0
Aruandeperioodi puhaskahjum	-1,190	-1,960
Muu koondkasum/-kahjum		
Valuutakursi vahed välisettevõtetest	-731	-409
Riskimaandamise instrumendid	1,150	-5,383
Perioodi muu koondkasum/-kahjum kokku	419	-5,792
Perioodi koondkasum/-kahjum kokku	-771	-7,752
Sh.		
Emaettevõtte omanike osa puhaskahjumist (Lisa 5)	-1,190	-1,960
Sh.		
Emaettevõtte omanike osa koondkasumist/-kahjumist	-771	-7,752
Kahjum aktsia kohta (EUR-ides ühe aktsia kohta)		
- tava (Lisa 5)	0.00	0.00
- lahustatud (Lisa 5)	0.00	0.00

KONSOLIDEERITUD FINANTSSEISUNDI ARUANNE

(auditeerimata, tuhandetes kroonides)

VARAD	30.11.2009	31.08.2009
Käibevara		
Raha ja raha ekvivalendid	642,186	782,043
Nõuded	711,947	797,762
Ettemaksed	157,581	179,892
Derivatiivid (Lisa 6)	19,011	6,493
Varud	292,269	297,527
Käibevara kokku	1,822,994	2,063,717
Põhivara		
Investeeringud sidusettevõtetesse	9,180	0
Muud finantsvarad ja ettemaksed	7,664	7,664
Edasilükkunud tulumaksuvara	207,453	207,455
Kinnisvarainvesteering	4,694	4,694
Materiaalne põhivara (Lisa 7)	26,695,009	27,049,393
Immateriaalne põhivara (Lisa 8)	1,115,143	1,134,738
Põhivara kokku	28,039,143	28,403,944
VARAD KOKKU	29,862,137	30,467,661
KOHUSTUSED JA OMAKAPITAL		
Lühiajalised kohustused		
Intressikandvad võlakohustused (Lisa 9)	1,641,126	1,655,760
Muud võlad	1,316,311	1,415,762
Ettemakstud tulud	410,250	331,323
Derivatiivid (Lisa 6)	171,111	179,842
Lühiajalised kohustused kokku	3,538,798	3,582,687
Pikaajalised kohustused		
Intressikandvad võlakohustused (Lisa 9)	16,278,179	16,827,627
Muud kohustused	1,220	1,330
Pikaajalised kohustused kokku	16,279,399	16,828,957
Kohustused kokku	19,818,197	20,411,644
OMAKAPITAL		
Emaettevõtja aktsionäridele kuuluv omakapital		
Aktiikapital nimiväärtuses	6,738,170	6,738,170
Ülekurss	9,999	9,999
Reservid	1,130,950	1,124,409
Jaotamata kasum	2,164,821	2,183,439
Emaettevõtte omanikele kuuluv omakapital kokku	10,043,940	10,056,017
OMAKAPITAL KOKKU	10,043,940	10,056,017
KOHUSTUSED JA OMAKAPITAL KOKKU	29,862,137	30,467,661

KONSOLIDEERITUD FINANTSSEISUNDI ARUANNE

(auditeerimata, tuhandetes eurodes)

VARAD	30.11.2009	31.08.2009
Käibevara		
Raha ja raha ekvivalendid	41,043	49,982
Nõuded	45,502	50,986
Ettemaksed	10,071	11,497
Derivatiivid (Lisa 6)	1,215	415
Varud	18,679	19,015
Käibevara kokku	116,510	131,895
Põhivara		
Investeeringud sidusettevõttesse	587	0
Muud finantsvarad ja ettemaksed	490	490
Edasilükkunud tulumaksuvara	13,259	13,259
Kinnisvarainvesteering	300	300
Materiaalne põhivara (Lisa 7)	1,706,122	1,728,771
Immateriaalne põhivara (Lisa 8)	71,271	72,523
Põhivara kokku	1,792,029	1,815,343
VARAD KOKKU	1,908,539	1,947,238
KOHUSTUSED JA OMAKAPITAL		
Lühiajalised kohustused		
Intressikandvad võlakohustused (Lisa 9)	104,887	105,822
Muud võlad	84,128	90,484
Ettemakstud tulud	26,220	21,175
Derivatiivid (Lisa 6)	10,936	11,494
Lühiajalised kohustused kokku	226,171	228,975
Pikaajalised kohustused		
Intressikandvad võlakohustused (Lisa 9)	1,040,365	1,075,482
Muud kohustused	78	85
Pikaajalised kohustused kokku	1,040,443	1,075,567
Kohustused kokku	1,266,614	1,304,542
OMAKAPITAL		
Emaettevõtja aktsionäridele kuuluv omakapital		
Aktiivkapital nimiväärtuses	430,648	430,648
Ülekurss	639	639
Reservid	72,281	71,862
Jaotamata kasum	138,357	139,547
Emaettevõtte omanikele kuuluv omakapital kokku	641,925	642,696
OMAKAPITAL KOKKU	641,925	642,696
KOHUSTUSED JA OMAKAPITAL KOKKU	1,908,539	1,947,238

KONSOLIDEERITUD RAHAVOOGUDE ARUANNE

(auditeerimata, tuhandetes kroonides)	01.09.2009 - 30.11.2009	01.09.2008 - 30.11.2008
Rahavood äritegevusest		
Aruandeperioodi puhaskahjum	-18,618	-30,663
Korrigeerimised	392,982	507,786
Äritegevusega seotud varade muutused	114,741	174,408
Äritegevusega seotud kohustuste muutused	5,706	-337,265
Makstud tulumaks	-70	-52
	494,741	314,214
Rahavood investeerimistegevusest		
Materiaalse põhivara ja immateriaalse vara soetamine (Lisad 7, 8)	-5,490	-168,304
Laekumised materiaalse põhivara müügist	99,721	8,318
Sidusettevõtte soetamine (Lisa 11)	-9,180	0
Laekumised/-maksed derivatiividest	-14,955	12,999
Saadud intressid	2,289	2,718
	72,385	-144,269
Rahavood finantseerimistegevusest		
Laenude tagasimaksed (Lisa 9)	-573,688	-467,526
Kasutatud arvelduskrediidi muutus (Lisa 9)	5,136	-19,440
Kapitalirendi põhimaksete tasumine (Lisa 9)	-2,005	-2,091
Makstud intressid	-136,426	-272,834
	-706,983	-761,891
RAHAVOOD KOKKU	-139,857	-591,946
Raha ja raha ekvivalendid		
- perioodi alguses	782,043	1,043,785
- suurenemine (+) / vähenemine (-)	-139,857	-591,946
- perioodi lõpus	642,186	451,839

KONSOLIDEERITUD RAHAVOOGUDE ARUANNE

(auditeerimata, tuhandetes eurodes)	01.09.2009 - 30.11.2009	01.09.2008 - 30.11.2008
Rahavood äritegevusest		
Aruandeperioodi puhaskahjum	-1,190	-1,960
Korrigeerimised	25,116	32,453
Äritegevusega seotud varade muutused	7,333	11,147
Äritegevusega seotud kohustuste muutused	365	-21,555
Makstud tulumaks	-4	-3
	31,620	20,082
Rahavood investeerimistegevusest		
Materiaalse põhivara ja immateriaalse vara soetamine (Lisad 7, 8)	-351	-10,756
Laekumised materiaalse põhivara müügist	6,373	532
Sidusettevõtte soetamine (Lisa 11)	-587	0
Laekumised/-maksed derivatiividest	-955	831
Saadud intressid	146	173
	4,626	-9,220
Rahavood finantseerimistegevusest		
Laenude tagasimaksed (Lisa 9)	-36,665	-29,880
Kasutatud arvelduskrediidi muutus (Lisa 9)	328	-1,242
Kapitalirendi põhimaksete tasumine (Lisa 9)	-129	-134
Makstud intressid	-8,719	-17,438
	-45,185	-48,694
RAHAVOOD KOKKU	-8,939	-37,832
Raha ja raha ekvivalendid		
- perioodi alguses	49,982	66,710
- suurenemine (+) / vähenemine (-)	-8,939	-37,832
- perioodi lõpus	41,043	28,878

KONSOLIDEERITUD OMAKAPITALI MUUTUSTE ARUANNE

(auditeerimata, tuhandetes kroonides)	Aksia- kapital	Üle- kurss	Kursivahede reserv	Laevade umber- hindluse reserv	Riskimaan- damise instrumentide ümberrhindluse reserv	Kohustuslik reserv	Oma- aktsiate reserv	Jaotamata kasum	Emaette- võtte omanikele kuuluv omakapital	Omakapital kokku
31. august 2008	6,738,170	9,999	-882	1,062,910	0	154,175	-65,132	2,289,297	10,188,537	10,188,537
Omakapitali muutused 2008/2009 I kvartali jooksul										
Aruandeperioodi tulud ja kulud										
2008/2009 I kvartali puhaskahjum (Lisa 5)	0	0	0	0	0	0	0	-30,663	-30,663	-30,663
Perioodi muu koondkasum/-kahjum	0	0	-6,411	0	-84,226	0	0	0	-90,637	-90,637
Aruandeperioodi koondkasum/-kahjum kokku	0	0	-6,411	0	-84,226	0	0	-30,663	-121,300	-121,300
30. november 2008	6,738,170	9,999	-7,293	1,062,910	-84,226	154,175	-65,132	2,258,634	10,067,237	10,067,237
31. august 2009	6,738,170	9,999	-5,067	1,024,956	-422	170,074	-65,132	2,183,439	10,056,017	10,056,017
Omakapitali muutused 2009/2010 I kvartali jooksul										
Aruandeperioodi tulud ja kulud										
2009/2010 I kvartali puhaskahjum (Lisa 5)	0	0	0	0	0	0	0	-18,618	-18,618	-18,618
Perioodi muu koondkasum/-kahjum	0	0	-11,452	0	17,993	0	0	0	6,541	6,541
Aruandeperioodi koondkasum/-kahjum kokku	0	0	-11,452	0	17,993	0	0	-18,618	-12,077	-12,077
30. november 2009	6,738,170	9,999	-16,519	1,024,956	17,571	170,074	-65,132	2,164,821	10,043,940	10,043,940

KONSOLIDEERITUD OMAKAPITALI MUUTUSTE ARUANNE

(auditeerimata, tuhandetes eurodes)	Aksia- kapital	Üle- kurs	Kursivahede reserv	Laevade ümber- hindluse reserv	Riskimaan- damise instrumentide ümberhindluse reserv	Kohustuslik reserv- kapital	Oma- aktsiate reserv	Jaotamata kasum	Emaette- võtte omanikele kuuluv omakapital	Omakapital kokku
31. august 2008	430,648	639	-56	67,932	0	9,853	-4,163	146,313	651,166	651,166
Omakapitali muutused 2008/2009 I kvartali jooksul										
Perioodi tulud ja kulud										
2008/2009 I kvartali puhaskahjum (Lisa 5)	0	0	0	0	0	0	0	-1,960	-1,960	-1,960
Perioodi muu koondkasum/-kahjum	0	0	-409	0	-5,383	0	0	0	-5,792	-5,792
Aruandeperioodi koondkasum/-kahjum kokku	0	0	-409	0	-5,383	0	0	-1,960	-7,752	-7,752
30. november 2008	430,648	639	-465	67,932	-5,383	9,853	-4,163	144,353	643,414	643,414
31. august 2009	430,648	639	-324	65,507	-27	10,869	-4,163	139,547	642,696	642,696
Omakapitali muutused 2009/2010 I kvartali jooksul										
Aruandeperioodi tulud ja kulud										
2009/2010 I kvartali puhaskahjum (Lisa 5)	0	0	0	0	0	0	0	-1,190	-1,190	-1,190
Perioodi muu koondkasum/-kahjum	0	0	-731	0	1,150	0	0	0	419	419
Aruandeperioodi koondkasum/-kahjum kokku	0	0	-731	0	1,150	0	0	-1,190	-771	-771
30. november 2009	430,648	639	-1,055	65,507	1,123	10,869	-4,163	138,357	641,925	641,925

AUDITEERIMATA VAHEARUANDE LISAD

Lisa 1 ÜLDINE INFORMATSIOON

AS Tallink Grupp ja tema tütarettevõtete (edaspidi "Kontsern") 2009/2010 esimese kolme kuu konsolideeritud auditeerimata vahearuaanne kinnitati 19. jaanuar 2010 vastavalt juhatuse otsusele. AS Tallink Grupp on Eestis registreeritud ja Eestis tegutsev ettevõte, mille töötajate arv ulatus 30. november 2009 seisuga 6,470 inimeseni (31. august 2009 : 6,767).

Lisa 2 KOKKUVÕTE OLULISEMATEST ARVESTUSPRINTSIIPIDEST

AS-i Tallink Grupp raamatupidamise aruanded on koostatud kooskõlas Rahvusvaheliste Finantsaruandluse Standarditega (IFRS), nagu need on vastu võetud Euroopa Liidu poolt kokkuvõtliku versioonina vastavalt IAS 34-le "Vahearuaandlus".

Vahearuaande koostamisel on kasutatud samu põhimõtteid ja arvestusprintsippe kui 31. august 2009 aastaaruande koostamisel.

Vahearuaanne on koostatud tuhandetes Eesti kroonides (EEK). Vastavad Eesti krooni numbrid on esitatud ka eurodes (EUR) kasutades vahetuskurssi 1EUR = 15.6466 EEK.

Lisa 3 SEGMENTI INFORMATSIOON

Kontserni esmasteks segmentideks on geograafilised segmendid (liinide lõikes ja maismaal) ning lisanduvateks segmentideks on ärisegmendid (piletimüük, kaubaveo müük, majutuse müük, müük laevades ja maismaal asuvates restoranides ja poodides, müügitulu laeva rentimisest, muud)

Geograafilised segmendid

(tuhandetes kroonides)

01.09.2009-30.11.2009	Eesti- Soome liin	Eesti- Rootsi liinid	Läti- Rootsi liin	Saksamaa- Soome liin	Soome- Rootsi liinid	Ärid maismaal (Eesti)	Muud	Segmentidevaheline elimineerimine	Kokku
Müügitulu									
Segmenditulu kontsernivälistele klientidele	889,392	286,888	160,579	113,000	1,217,996	109,818	3,781	0	2,836,833
Segmentidevaheline müük	0	0	0	0	0	27,195	0	-27,195	0
	889,392	286,888	160,579	113,000	1,217,996	137,013	59,160	-27,195	2,836,833
Segmendi tulem	266,946	13,026	-27,505	-73,539	94,804	-473	10,043	0	283,302
Kontserni ühised ärikulud									-141,959
Finantstulud/-kulud (Lisa 4)									-159,961
Kahjum enne tulumaksu									-18,618
01.09.2008-30.11.2008									
Müügitulu									
Segmenditulu kontsernivälistele klientidele	849,403	351,086	169,880	141,567	1,319,405	123,558	76,450	0	3,031,349
Segmentidevaheline müük	0	0	0	0	0	28,597	0	-28,597	0
	849,403	351,086	169,880	141,567	1,319,405	152,155	76,450	-28,597	3,031,349
Segmendi tulem	263,844	14,249	-29,018	-61,676	173,856	-3,947	31,034	0	388,342
Kontserni ühised ärikulud									-172,709
Finantstulud/-kulud (Lisa 4)									-246,296
Kahjum enne tulumaksu									-30,663

Geograafilised segmendid

(tuhandetes eurodes)

01.09.2009-30.11.2009	Eesti- Soome liin	Eesti- Rootsi liinid	Läti- Rootsi liin	Saksamaa- Soome liin	Soome- Rootsi liinid	Ärid maismaal (Eesti)	Muud	Segmentidevaheline elimineerimine	Kokku
Müügitulu									
Segmenditulu kontsernivälistele klientidele	56,843	18,335	10,263	7,222	77,844	7,019	3,781	0	181,307
Segmentidevaheline müük	0	0	0	0	0	1,738	0	-1,738	0
	56,843	18,335	10,263	7,222	77,844	8,757	3,781	-1,738	181,307
Segmendi tulem	17,061	833	-1,758	-4,700	6,059	-30	642	0	18,107
Kontserni ühised ärikulud									-9,073
Finantstulud/-kulud (Lisa 4)									-10,224
Kahjum enne tulumaksu									-1,190

01.09.2008-30.11.2008	Eesti- Soome liin	Eesti- Rootsi liinid	Läti- Rootsi liin	Saksamaa- Soome liin	Soome- Rootsi liinid	Ärid maismaal (Eesti)	Muud	Segmentidevaheline elimineerimine	Kokku
Müügitulu									
Segmenditulu kontsernivälistele klientidele	54,287	22,439	10,857	9,048	84,325	7,897	4,886	0	193,739
Segmentidevaheline müük	0	0	0	0	0	1,828	0	-1,828	0
	54,287	22,439	10,857	9,048	84,325	9,725	4,886	-1,828	193,739
Segmendi tulem	16,863	911	-1,855	-3,942	11,111	-252	1,984	0	24,820
Kontserni ühised ärikulud									-11,039
Finantstulud/-kulud (Lisa 4)									-15,741
Kasum enne tulumaksu									-1,960

Ärismetendid

	(tuhandetes kroonides)		(tuhandetes eurodes)	
	01.09.2009- 30.11.2009	01.09.2008- 30.11.2008	01.09.2009- 30.11.2009	01.09.2008- 30.11.2008
Piletimüük	672,086	728,678	42,954	46,571
Kaubaveoteenuse müük	432,871	540,485	27,666	34,543
Majutuse müük	33,943	41,702	2,169	2,665
Müük laevades ja maismaal asuvates restoranides ja poodides	1,579,575	1,611,537	100,953	102,996
Müügitulu laevade rentimisest	58,657	36,213	3,749	2,315
Muud	59,701	72,734	3,816	4,649
Kontserni müügitulu kokku	2,836,833	3,031,349	181,307	193,739

Lisa 4 FINANTSTULUD JA -KULUD

	(tuhandetes kroonides)		(tuhandetes eurodes)	
	01.09.2009 - 30.11.2009	01.09.2008 - 30.11.2008	01.09.2009 - 30.11.2009	01.09.2008 - 30.11.2008
Kasum valuutakursi muutustest	0	10,978	0	701
Derivatiivide tulu	10,453	73,831	668	4,719
Muud intressi- ja finantstulud	2,276	2,702	145	173
Finantstulud kokku	12,729	87,511	813	5,593
Kahjum valuutakursi muutustest	-35,275	0	-2,255	0
Intressikulud	-112,428	-273,479	-7,185	-17,478
Derivatiivide kulu	-24,987	-59,671	-1,597	-3,814
Muud finantskulud	0	-657	0	-42
Finantskulud kokku	-172,690	-333,807	-11,037	-21,334

Lisa 5 KASUM AKTSIA KOHTA

Tava puhaskasumi arvutamiseks aktsia kohta jagatakse lihtaktsionäridele jaotatav aruandeperioodi puhaskasum aruandeperioodi jooksul käibel olnud lihtaktsiate kaalutud keskmise arvuga. Kuna Kontsernil ei ole potentsiaalseid lihtaktsiaid, võrdub lahustatud puhaskasum aktsia kohta tava puhaskasumiga aktsia kohta.

	01.09.2009 - 30.11.2009	01.09.2008 - 30.11.2008
Kaalutud keskmine lihtaktsiate arv (tk)	669,882,040	669,882,040
Lihtaktsionäridele jagatav puhaskasum/-kahjum	-18,618	-30,663
Kahjum aktsia kohta (EEK)	-0.03	-0.05

	01.09.2009 - 30.11.2009	01.09.2008 - 30.11.2008
Kaalutud keskmine lihtaktsiate arv (tk)	669,882,040	669,882,040
Lihtaktsionäridele jagatav puhaskasum/-kahjum	-1,190	-1,960
Kahjum aktsia kohta (EUR)	0.00	0.00

Kaalutud keskmine lihtaktsiate arv

(tk)	01.09.2009 - 30.11.2009	01.09.2008 - 30.11.2008
Emiteeritud lihtaktsiate arv perioodi alguses (tk)	673,817,040	673,817,040
Omaaktsiate tagasiostu mõju	-3,935,000	-3,935,000
Kaalutud keskmine lihtaktsiate arv perioodi lõpus	669,882,040	669,882,040

Lisa 6 DERIVATIIVID

Kontsern kasutab intressiriskide maandamiseks intressiswap'i. Kui rahavoogude riskimaandamise efektiivsus on tõestatud, kajastatakse tuletisinstrumenti õiglase väärtuse muutus omakapitalis reservina. Tuletisinstrumentidist saadud reaalsed kasumid või kahjumid kajastatakse kasumiaruandes.

Muutused tuletisinstrumenti õiglases väärtuses, mis ei kvalifitseeru rahavoogude riskide maandamise arvestuseks vastavalt IAS 39 -le, kajastatakse otse kasumiaruandes.

AS-l Tallink Grupp on 30.11.2009 seisuga sõlmitud neli intressivahetuslepingut, mille lepinguline summa kokku on 5,436,239 tuhat EEK (347,439 tuhat EUR) ning lõpptähtajad aastatel 2012, 2014, 2018 ja 2020. Intressivahetuslepingute õiglase väärtus 30.11.2009 seisuga on -171,001 tuhat EEK (-10,929 tuhat EUR). AS-l Tallink Grupp on 30.11.2009 seisuga sõlmitud üks valuutakursivahetusleping, mille lepinguline summa kokku on 231,523 tuhat EEK (14,797 tuhat EUR) ning lõpptähtaeg aastal 2010. Valuutakursivahetuslepingute õiglase väärtus 30.11.2009 seisuga on 1,330 tuhat EEK (85 tuhat EUR). Aruandeperioodil oli kontsernil neli kütusehinna swapi lepingut koguväärtusega 152,179 tuhat EEK (9,726 tuhat EUR). Nende lepingute õiglase väärtus 30.11.2009 seisuga on 17,571 tuhat EEK (1,123 tuhat EUR) ning on kajastatud omakapitali koosseisus riskimaandamise instrumentide ümberhindluse reservis.

Lisa 7 MATERIAALNE PÕHIVARA

(tuhandetes kroonides)

	Maa ja ehitised	Laevad	Masinad ja seadmed	Ette-maksud	Kokku
Jääkväärtus 31. august 2009	108,480	26,841,984	76,817	22,112	27,049,393
Soetused	0	0	600	3,952	4,552
Valuutakursi erinevused	-3,395	0	107	-3	-3,291
Väljaminekud	0	-95,057	0	0	-95,057
Aruandeperioodi amortisatsioon	-3,165	-246,333	-11,090	0	-260,588
Jääkväärtus 30. november 2009	101,920	26,500,594	66,434	26,061	26,695,009

30. november 2009 seisuga

-soetusmaksumus	137,461	29,079,970	269,172	26,061	29,512,664
-akumuleeritud amortisatsioon	-35,541	-2,579,376	-202,738	0	-2,817,655

	Maa ja ehitised	Laevad	Masinad ja seadmed	Ette-maksud	Kokku
Jääkväärtus 31. august 2008	129,371	24,796,267	102,905	489,755	25,518,298
Soetused	0	86,038	4,614	76,555	167,207
Valuutakursi erinevused	0	0	-6	-3	-9
Väljaminekud	-5,753	0	-2,166	0	-7,919
Aruandeperioodi amortisatsioon	-2,946	-219,894	-13,229	0	-236,069
Jääkväärtus 30. november 2008	120,672	24,662,411	92,118	566,307	25,441,508

30. november 2008 seisuga

-soetusmaksumus	147,219	26,372,801	255,606	566,307	27,341,933
-akumuleeritud amortisatsioon	-26,547	-1,710,390	-163,488	0	-1,900,425

(tuhandetes eurodes)

	Maa ja ehitised	Laevad	Masinad ja seadmed	Ette-maksud	Kokku
Jääkväärtus 31. august 2009	6,933	1,715,515	4,910	1,413	1,728,771
Soetused	0	0	38	253	291
Valuutakursi erinevused	-217	0	7	0	-210
Väljaminekud	0	-6,075	0	0	-6,075
Aruandeperioodi amortisatsioon	-202	-15,744	-709	0	-16,655
Jääkväärtus 30. november 2009	6,514	1,693,696	4,246	1,666	1,706,122

30. november 2009 seisuga

-soetusmaksumus	8,785	1,858,549	17,203	1,666	1,886,203
-akumuleeritud amortisatsioon	-2,271	-164,853	-12,957	0	-180,081

	Maa ja ehitised	Laevad	Masinad ja seadmed	Ette-maksud	Kokku
Jääkväärtus 31. august 2008	8,269	1,584,770	6,577	31,301	1,630,917
Soetused	0	5,499	294	4,893	10,686
Väljaminekud	-368	0	-138	0	-506
Aruandeperioodi amortisatsioon	-189	-14,054	-845	0	-15,088
Jääkväärtus 30. november 2008	7,712	1,576,215	5,888	36,194	1,626,009

30. november 2008 seisuga

-soetusmaksumus	9,409	1,685,529	16,336	36,194	1,747,468
-akumuleeritud amortisatsioon	-1,697	-109,314	-10,448	0	-121,459

Lisa 8 IMMATERIAALNE PÕHIVARA

	(tuhandetes kroonides)				(tuhandetes eurodes)			
	Firma-väärtus	Kauba-märk	Muud	Kokku	Firma-väärtus	Kauba-märk	Muud	Kokku
Jääkväärtus 31. august 2009	173,148	767,533	194,057	1,134,738	11,066	49,054	12,403	72,523
Soetused	0	0	938	938	0	0	60	60
Aruandeperioodi amortisatsioon	0	-11,406	-9,127	-20,533	0	-729	-583	-1,312
Jääkväärtus 30. november 2009	173,148	756,127	185,868	1,115,143	11,066	48,325	11,880	71,271

30. november 2009 seisuga

- soetusmaksumus	173,148	912,009	317,038	1,402,195	11,066	58,288	20,263	89,617
- akumuleeritud amortisatsioon	0	-155,882	-131,170	-287,052	0	-9,963	-8,383	-18,346

	(tuhandetes kroonides)				(tuhandetes eurodes)			
	Firma- väärtus	Kauba- märk	Muud	Kokku	Firma- väärtus	Kauba- märk	Muud	Kokku
Jääkväärtus 31. august 2008	183,795	813,157	229,071	1,226,023	11,747	51,970	14,640	78,357
Soetused	0	0	1,097	1,097	0	0	70	70
Väljaminekud	0	0	-94	-94	0	0	-6	-6
Aruandeperioodi amortisatsioon	0	-11,406	-9,923	-21,329	0	-729	-634	-1,363
Jääkväärtus 30. november 2008	183,795	801,751	220,151	1,205,697	11,747	51,241	14,070	77,058
30. november 2008 seisuga								
- soetusmaksumus	183,795	912,009	313,308	1,409,112	11,747	58,288	20,024	90,059
- akumulereeritud amortisatsioon	0	-110,258	-93,157	-203,415	0	-7,047	-5,954	-13,001

Lisa 9 INTRESSIKANDVAD LAENU- JA MUUD VÕLAKOHUSTUSED

(tuhandetes kroonides)

	31. august 2009	Saadud laenud	Tagasi- maksed	Muud muutused [1]	30. november 2009
Kapitalirendi kohustused	8,756	0	-2,005	0	6,751
Arvelduskrediit pangas	721,541	5,136	0	0	726,677
Pikaajalised pangalaenud	17,753,090	0	-573,688	6,475	17,185,877
KOKKU	18,483,387	5,136	-575,693	6,475	17,919,305
Sh.lühiajaline osa	1,655,760				1,641,126
pikaajaline osa	16,827,627				16,278,179

(tuhandetes eurodes)

	31. august 2009	Saadud laenud	Tagasi- maksed	Muud muutused [1]	30. november 2009
Kapitalirendi kohustused	560	0	-129	0	431
Arvelduskrediit pangas	46,115	328	0	0	46,443
Pikaajalised pangalaenud	1,134,629	0	-36,665	414	1,098,378
KOKKU	1,181,304	328	-36,794	414	1,145,252
sh.lühiajaline osa	105,822				104,887
pikaajaline osa	1,075,482				1,040,365

[1] Pangalaenude muud muutused on laenu vormistamise tasude kuludesse kandmised laenuperioodi jooksul.

Arvelduskrediitide tagatiseks on kommertspandid kogusummas 316,120 tuhat EEK (20,204 tuhat EUR) ja laevahüpoteegid.

AS Tallink Grupp on garanteerinud oma tütarettevõtetele HSH Nordbank AG, Nordea Bank Plc, Skandinaviska Enskilda Banken AB, KfW IPEX Bank, Danske Bank A/S ja HSBC Bank Plc. poolt antud laene, kokku 13,539,938 tuhat EEK (865,360 tuhat EUR) eest. Nimetatud laenude põhitagatiseks on laevaomanikfirmadest tütarettevõtete aktsiate pant ja nimetatud tütarettevõtetele kuuluvatele laevadele seatud hüpoteegid. AS Tallink Grupp on garanteerinud Tallink Silja Oy Ab-le HSH Nordbank AG poolt antud laenu summas 3,645,939 tuhat EEK (233,018 tuhat EUR). Nimetatud laenu põhitagatiseks on Tallink Silja Oy Ab aktsiad ja Silja laevad.

Lisa 10 AKTSIAKAPITAL

Vastavalt 30. november 2009 kehtinud emaettevõtte põhikirjale on lihtaktsiate maksimaalselt lubatud arv 2,000,000 tuhat.

AS-l Tallink Grupp oli 30. november 2009 seisuga 3,935 tuhat tagasiostetud omaaktsiat. 3,935 tuhande omaaktsia tagasiostu kulu kokku on 65,132 tuhat EEK (4,163 tuhat EUR).

Lisa 11 TÜTAR- JA SIDUSETTEVÕTTED

AS Tallink Grupp tütarettevõtte OÜ TLG Hotell asutas septembris 2009 100%-lise osalusega SIA TLG Hotell Latvija. Sissemakse aktsiakapitali oli summas 45 tuhat EEK (3 tuhat EUR). Uus tütarettevõtte on registreeritud Lätis ning asutati majutusteenuste osutamiseks.

Novembris 2009 suurendati AS Tallink Takso aktsiakapitali. Aktsiakapitali muutus registreeriti detsembris 2009. Aktsiakapitali suurenemise tulemusena AS Tallink Grupp osalus ei muutunud. Aktsiakapitali sissemakse 9,180 tuhat EEK (587 tuhat EUR) teostati novembris 2009.

Lisa 12 TEHINGUD SEOTUD OSAPOOLTEGA

(tuhandetes kroonides)

2009/2010 I kvartal või 30.11.2009	Müük seotud osapooltele	Ostud seotud osapooltelt	Nõuded seotud osapooltele	Kohustused seotud osapoolte ees
AS Infortar	6	287	3	0
AS HT Valuuta	719	0	336	0
AS Vara HTG	0	13,500	0	0
OÜ Mersok	0	36	0	14
AS Vaba Maa	34	3,425	13	709
OÜ Sunbeam	0	12,115	0	3,846
AS Gastrolink	7	2,640	0	772
AS Tallink Takso	0	245	0	92
OÜ Topspa Kinnisvara	0	9,106	0	3,643
OÜ Hansa Hotell	0	2,971	0	0
OÜ Fastinvest	0	3,870	0	0
2008/2009 I kvartal või 30.11.2008	Müük seotud osapooltele	Ostud seotud osapooltelt	Nõuded seotud osapooltele	Kohustused seotud osapoolte ees
AS Infortar	327	287	119	0
AS HT Valuuta	701	0	457	0
AS Vara HTG	0	18,227	0	0
OÜ Mersok	0	24	0	0
AS Vaba Maa	22	2,166	13	964
OÜ Sunbeam	0	12,448	0	363
AS Gastrolink	0	1,940	0	0
AS Tallink Takso	1	161	1	71
OÜ Topspa Kinnisvara	0	10,000	0	0

(tuhandetes eurodes)

2009/2010 I kvartal või 30.11.2009	Müük seotud osapooltele	Ostud seotud osapooltelt	Nõuded seotud osapooltele	Kohustused seotud osapoolte ees
AS Infortar	0	18	0	0
AS HT Valuuta	46	0	21	0
AS Vara HTG	0	863	0	0
OÜ Mersok	0	2	0	1
AS Vaba Maa	2	219	1	45
OÜ Sunbeam	0	774	0	246
AS Gastrolink	0	169	0	49
AS Tallink Takso	0	16	0	6
OÜ Topspa Kinnisvara	0	582	0	233
OÜ Hansa Hotell	0	190	0	0
OÜ Fastinvest	0	247	0	0
2008/2009 I kvartal või 30.11.2008	Müük seotud osapooltele	Ostud seotud osapooltelt	Nõuded seotud osapooltele	Kohustused seotud osapoolte ees
AS Infortar	21	18	8	0
AS HT Valuuta	45	0	29	0
AS Vara HTG	0	1,165	0	0
OÜ Mersok	0	2	0	0
AS Vaba Maa	1	138	1	62
OÜ Sunbeam	0	796	0	23
AS Gastrolink	0	124	0	0
AS Tallink Takso	0	10	0	5
OÜ Topspa Kinnisvara	0	639	0	0

Lisa 13 BILANSIPÄEVAJÄRGSSED SÜNDMUSED

Detsembris 2009 muudeti kõiki kontserni laenulepinguid, mille tulemusena vähenevad kahe järgmise aasta tagasimaksed. Antud restruktureerimine parandab kontserni likviidsuspositsiooni.

Aktionäride korraline üldkoosolek toimub 29. jaanuaril 2010.

JUHATUSE KINNITUS VAHEARUANDELE

Käesolevaga deklareerime oma vastutust vahearuande eest ja kinnitame, et 2009/2010 majandusaasta esimese kvartali, lõpuga 30.11.2009 auditeerimata vahearuanne, mis on koostatud kooskõlas IFRSidega, nagu need on vastu võetud EL poolt, ja IAS 34-ga, kajastab ettevõtte finantsseisundit, majandustulemust ja rahavoogusid õigesti ja õiglaselt.

AS Tallink Grupp ja tema tütarettevõtted on vähemalt järgmise aasta jooksul, alates aruande kinnitamisest, jätkuvalt tegutsevad ettevõtted.



Juhatusesimees
Enn Pant



Juhatusesimees
Andres Hunt



Juhatuseliige
Janek Stalmeister



Juhatuseliige
Lembit Kitter

Tallinn 19.01.2010