

# AS TALLINK GRUPP

## 2009/2010 majandusaasta

### I poolaasta auditeerimata vahearuanne

**01. september 2009 – 28. veebruar 2010**

Majandusaasta algus	1. september 2009
Majandusaasta lõpp	31. august 2010
Registrikood	10238429
Aadress	Sadama 5/7 10111, Tallinn Eesti Vabariik
Telefon	+372 6 409 800
Faks	+372 6 409 810
Interneti kodulehekül	<a href="http://www.tallink.com">www.tallink.com</a>
Peamine tegevusala	meretransport (reisijate ja kaubavedu)
Audiitor	KPMG Baltics AS



# SISUKORD

<b>TEGEVUSARUANNE</b>	<b>3</b>
<i>Auditeerimata vahearuanne 2009/2010 majandusaasta I poolaasta</i>	
<b>KONSOLIDEERITUD KOONDKASUMIARUANNE</b>	<b>14</b>
<b>KONSOLIDEERITUD FINANTSSEISUNDI ARUANNE</b>	<b>16</b>
<b>KONSOLIDEERITUD RAHAVOOGUDE ARUANNE</b>	<b>18</b>
<b>KONSOLIDEERITUD OMAKAPITALI MUUTUSTE ARUANNE</b>	<b>20</b>
<i>Auditeerimata vahearuanne lisad 2009/2010 majandusaasta I poolaasta</i>	<b>22-29</b>
<b>JUHATUSE KINNITUS VAHEARUANDELE</b>	<b>30</b>

## TEGEVUSARUANNE

AS-i Tallink Grupp ja tema tütaretevõtete (edaspidi "Kontsern") 2009/2010 majandusaasta teise kvartali (01.12.2009-28.02.2010) auditeerimata müügitulu oli 158 miljonit eurot (2 472 miljonit krooni), mis on 9,4 miljoni euro (147 miljonit krooni) ehk 5,6% võrra väiksem eelmise majandusaasta teise kvartali müügituludest. Kui osadel liinidel müügitulud näitasid siiski ka mõnevõrra kasvu, siis peamine mõju Kontserni müügitulude vähenemisele tuli Soome-Saksa liinilt, kus laevade hoolduse tõttu ei toimunud opereerimist jaanuaris ja veebruaris ning Soome-Rootsi liinilt, kus Kontserni suurim kruisilaev Silja Europa ei opereerinud tehniliste probleemide tõttu enamuse detsembrist.

Teises kvartalis oli Kontserni reisijate arv 10% võrra väiksem võrreldes eelmise majandusaasta teise kvartaliga. Reisijate arvu vähenemine oli osalt põhjustatud Silja Europa tehnilistest probleemidest, aga samas oli oluline mõju ka hooajalisusel. Kuna majandusaasta teine kvartal on madalhooaeg, siis on Kontserni veomahtudele tavalisest suurema mõjuga erinevatel reisipakkumistel ja suunatud kampaaniatel. Nende tegevuste ajastus ja ka talvepuhkuste aeg oli käesoleval majandusaastal erinev ning langes osaliselt kolmandasse kvartalis. Seetõttu on kuude lõikes olnud veomahtudes suured kõikumised. Samas on majandusaasta seitsme kuu reisijate maht kokku kasvanud ligi 1% võrra.

Reisijate tarbimise näitajad jätkasid teises kvartalis paranemist. Pileti, restoranide ja kaupluste tulud kokku ühe reisija kohta suurenesid teises kvartalis 12% võrra võrreldes möödunud majandusaasta sama perioodiga. Suurenemisele on kaasa aidanud tootearendus, millega on kohandatud toodete ja pakumiste valikut, samuti tugevam Rootsi krooni kurss ja üldine tarbijate kindlustunde paranemine regioonis.

Kontserni kaubaveomahud näitavad taastumist. Kui mitte arvestada opereerimise seisakut kahel kuul Soome-Saksa liinil, kasvasid Kontserni kaubaveomahud teises kvartalis 5% võrra võrreldes eelmise majandusaasta teise kvartaliga.

Juhtkonna kõrgendatud tähelepanu on jätkuvalt kuluefektiivsusel ning Kontserni tulemuste parandamisel. Prioriteetne on vanade ja mittetootlike laevade rentimine või müük. Hetkel on töös mitmed erinevad läbirääkimised vanade ja mittetootlike laevade müügi või rendile andmise osas.

Kontsern on viimaste aastate investeringutega liinile tulnud uute laevade näol läbi teinud märkimisväärse paranemise pakutavate toodete ja teenuste ning nende kvaliteedi osas. Nüüd on tähelepanu liikunud detailsematele tasemetele tootearenduses, mis ei ole vähemtähtis. Kuigi kliendirahulolu on näitanud tuntavat paranemist jätkab juhtkond kliendirahulolu väärtustamist ning sellesse panustamist paralleelselt personaliarendusega, läbi ulatuslikumate spetsiaalsete koolituste ning täiustatud motiveerimisskeemide. Kõrge kliendirahulolu, personali rahulolu ning kvaliteetsed tooted ja teenused on olulised tegurid, et parandada Kontserni tegevuse tulemusi.

PÕHINÄITAJAD	II kv. 2009/2010		II kv. 2008/2009		Muutus %
	EEK	EUR	EEK	EUR	
Müügitulu (miljon)	2 472	158	2 619	167	-6%
Brutokasum (miljon)	228	14.5	355	22.7	-36%
Brutokasumi marginaal	9%		14%		
EBITDA (miljon)	163	10.4	234	15.0	-30%
EBITDA marginaal	7%		9%		
Puhaskasum/-kahjum (miljon)	-255	-16.3	-323	-20.7	21%
Puhaskasumi marginaal	-10%		-12%		

Amortisatsioon (miljon)	283	18.1	262	16.7	8%
Investeeringud (miljon)	61	3.9	56	3.6	9%

Aktsiate kaalutud keskmine arv teise kvartali jooksul*	669 882 040		669 882 040		0%
Aktsiakasum	-0.38	-0.02	-0.48	-0.03	21%

Reisijate arv	1 623 522	1 807 414	-10%
Kaubaveo ühikud	54 151	56 602	-4%
Keskmine töötajate arv	6 406	6 768	-5%

	28.02.2010		30.11.2009		
	EEK	EUR	EEK	EUR	
Varad kokku (miljon)	29 545	1 888	29 862	1 909	-1.1%
Kohustused kokku (miljon)	19 733	1 261	19 818	1 267	-0.4%
Intressi kandvad kohustused (miljon)	17 770	1 136	17 919	1 146	-0.8%
Omakapital kokku (miljon)	9 812	627	10 044	642	-2.3%
Omakapitali määr	33.2%		33.6%		

Aktsiate arv*	669 882 040		669 882 040		0%
Omakapital aktsia kohta	14.6	0.94	15.0	0.96	-2.3%

EBITDA – finantskulude, maksude, intresside, kulumi eelne kasum;

Aktsiakasum – Puhaskasum / Kaalutud keskmine aktsiate arv;

Omakapitali määr – Omakapital kokku / Varad kokku;

Omakapital aktsia kohta – Omakapital / Aktsiate arv;

Brutokasumi marginaal – Brutokasum / Müügitulu;

EBITDA marginaal – EBITDA / Müügitulu;

Puhaskasumi marginaal – Puhaskasum / Müügitulu;

\*Ei sisalda omaaktsiaid.

2009/2010 majandusaasta teises kvartalis jätkus Kontserni üldhalduskulude vähenemine, mis olid 2,4 miljoni euro (37 miljoni krooni) ehk 19% võrra väiksemad kui eelmise majandusaasta teises kvartalis.

Kontserni finantskulude, maksude, intresside ja kulumi eelne kasum (EBITDA) oli 2009/2010 majandusaasta teises kvartalis 10,4 miljonit eurot (163 miljonit krooni), mis on 4,5 miljonit eurot (71 miljonit krooni) ehk 30% vähem kui aasta tagasi. Kuigi Kontserni tegevus on fundamentaalselt tugev avaldasid teise kvartali tulemusele negatiivset mõju suuremad kütusekulud rasketest jääoludest tuleneva suurema tarbimise ja tuntava hinnatõusu tõttu. Võrreldaval perioodil, eelmise majandusaasta teises kvartalis olid mõne kuu vältel kütusehinnad väga madalatel tasemetel võrreldes nii eelnenud kui ka järgnenud kvartalite ja ka selle majandusaasta hinnatasemetega. Kokku suurenesid kütusekulud 2009/2010 majandusaasta teises kvartalis 8,2 miljoni euro (129 miljoni krooni) võrra võrreldes 2008/2009 majandusaasta teise kvartaliga. Lisaks avaldas tulemustele pärssivat mõju mitmete laevade eemalolek tegevusest, nii hoolduste tõttu kui ka tehnilistel põhjustel.

Kontserni varade amortisatsioonikulud olid käesoleva majandusaasta teises kvartalis uue kruisilaeva Baltic Queen soetamisest tulenevalt 1,7 miljoni euro (27 miljoni krooni) võrra suuremad kui möödunud majandusaasta teises kvartalis.

Kontserni neto finantskulud teises kvartalis olid 8,6 miljonit eurot (135 miljonit krooni), mis on 10,3 miljoni euro (161 miljonit krooni) suurune paranemine võrreldes eelmise aastatagusega. Muutus on tingitud vähenenud intressikuludest ja SEK/EUR kursi liikumisest tulenenud kursikasumist.

Kontserni auditeerimata puhaskahjum 2009/2010 majandusaasta teises kvartalis oli 16,3 miljonit eurot (255 miljonit krooni). Eelmise majandusaasta teises kvartalis oli puhaskahjum 20,1 miljonit eurot (323 miljonit krooni).

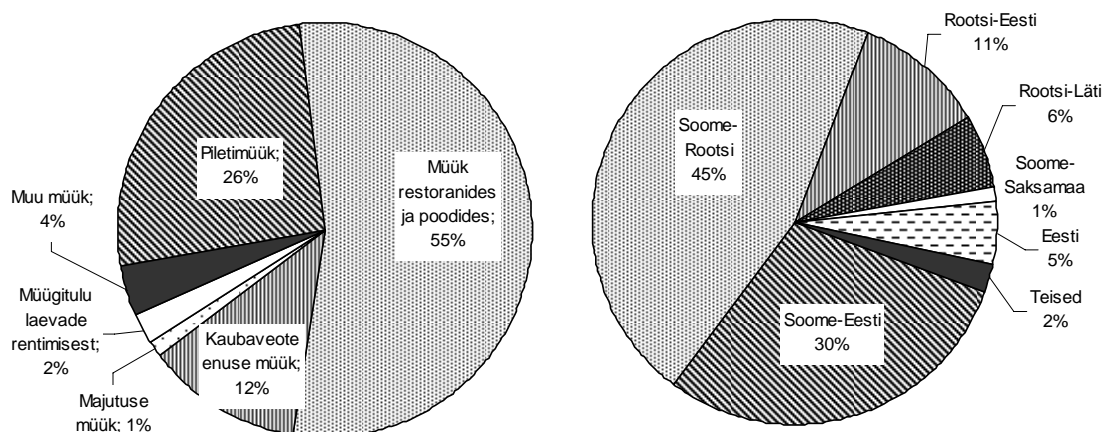
Kontserni investeeringud majandusaasta teises kvartalis olid 3,9 miljonit eurot (61 miljonit krooni), mis on seotud peamiselt laevade hooldustega. Kontserni tegevuse hooajalisuse tõttu on tavaline, et suurema mahuga ja aeganõudvamad tööd teostatakse madalhooajal.

## MÜÜGITULU JA TULEM SEGMENTIDE LÕIKES

Järgnev tabel annab ülevaate kvartaalsest müügitulu dünaamikast ärisegmentide lõikes.

		II kv.	III kv.	IV kv.	I kv.	II kv.	II kv. muutus võrreldes II kv. 08/09
		08/09	08/09	08/09	09/10	09/10	
Piletimüük	milj.EUR	37.4	41.8	75.5	43.0	35.8	-4.2%
	milj.EEK	584.6	654.0	1 181.1	672.1	560.0	
Müük restoranides ja poodides	milj.EUR	94.3	94.8	136.5	101.0	89.3	-5.3%
	milj.EEK	1 475.2	1 483.1	2 135.5	1 579.6	1 397.3	
Kaubaveoteenuse müük	milj.EUR	22.9	25.4	24.3	27.7	20.3	-11.4%
	milj.EEK	358.9	396.9	380.7	432.9	317.8	
Majutuse müük	milj.EUR	1.8	2.2	3.2	2.2	1.7	-6.8%
	milj.EEK	28.4	33.7	50.5	33.9	26.5	
Müügitulu laevade rentimisest	milj.EUR	4.7	4.2	5.7	3.7	5.1	8.2%
	milj.EEK	73.8	65.9	88.5	58.7	79.8	
Muu müük	milj.EUR	6.3	7.6	9.7	3.8	5.8	-7.7%
	milj.EEK	98.1	118.2	151.3	59.7	90.6	
<b>Kontserni müügitulu kokku</b>	milj.EUR	167.4	175.9	254.9	181.3	158.0	-5.6%
	milj.EEK	2 619.0	2 752.0	3 987.6	2 836.8	2 471.9	

Järgnevad graafikud annavad ülevaate majandusaasta teise kvartali müügitulu jagunemisest geograafiliste ja ärisegmentide lõikes.



Järgnev tabel annab ülevaate kvartaalsest müügitulu ja tulemi dünaamikast geograafiliste segmentide lõikes.

			II kv.	III kv.	IV kv.	I kv.	II kv.	II kv. muutus
			08/09	08/09	08/09	09/10	09/10	võrreldes
								II kv. 08/09
<b>Soome- Eesti</b>	Reisijate arv	tuh.	751	825	1 105	840	732	-2.5%
	Kaubaveo ühikud	tuh.	20	22	23	25	22	8.6%
	Müügitulu	milj.EUR	44.1	50.8	68.3	56.8	47.3	7.4%
		milj.EEK	689.7	794.6	1 067.9	889.4	740.5	
	Segmendi tulem	milj.EUR	10.4	15.1	27.1	17.1	10.4	-0.4%
		milj.EEK	163.4	236.3	423.9	266.9	162.8	
<b>Soome- Rootsi</b>	Reisijate arv	tuh.	744	673	1 045	682	629	-15.4%
	Kaubaveo ühikud	tuh.	19	22	20	25	20	2.5%
	Müügitulu	milj.EUR	81.4	77.0	107.8	77.8	72.7	-10.8%
		milj.EEK	1 273.9	1 204.7	1 686.1	1 218.0	1 136.8	
	Segmendi tulem	milj.EUR	5.8	-0.3	23.9	6.1	0.9	-84.7%
		milj.EEK	91.0	-4.2	374.1	94.8	14.0	
<b>Rootsi- Eesti</b>	Reisijate arv	tuh.	212	196	285	154	157	-25.9%
	Kaubaveo ühikud	tuh.	7	6	7	9	7	-2.9%
	Müügitulu	milj.EUR	16.6	19.2	32.3	18.3	16.8	1.3%
		milj.EEK	260.2	299.9	505.8	286.9	263.5	
	Segmendi tulem	milj.EUR	-2.0	-1.8	11.6	0.8	-1.4	32.2%
		milj.EEK	-32.1	-28.8	181.9	13.0	-21.7	
<b>Rootsi- Läti</b>	Reisijate arv	tuh.	84	116	223	117	101	20.4%
	Kaubaveo ühikud	tuh.	3	3	3	4	3	11.3%
	Müügitulu	milj.EUR	7.5	8.8	19.2	10.3	9.2	22.4%
		milj.EEK	117.8	138.4	299.8	160.6	144.2	
	Segmendi tulem	milj.EUR	-1.1	-3.2	3.8	-1.8	-2.7	-156.6%
		milj.EEK	-16.6	-50.6	59.2	-27.5	-42.7	
<b>Soome- Saksamaa</b>	Reisijate arv	tuh.	17	21	44	16	4	-76.0%
	Kaubaveo ühikud	tuh.	6	6	6	6	1	-76.4%
	Müügitulu	milj.EUR	7.2	8.0	12.0	7.2	1.6	-77.8%
		milj.EEK	112.9	125.6	187.4	113.0	25.1	
	Segmendi tulem	milj.EUR	-3.2	-3.1	0.3	-4.7	-4.6	-44.9%
		milj.EEK	-49.8	-48.3	4.7	-73.5	-72.1	
<b>Ärid maismaal (Eesti)</b>	Müügitulu	milj.EUR	7.6	9.3	11.9	8.8	8.3	10.1%
		milj.EEK	118.3	145.9	186.5	137.0	130.2	
	Segmendi tulem	milj.EUR	-1.8	-0.3	0.7	0.0	-0.2	86.3%
		milj.EEK	-28.6	-4.6	11.2	-0.5	-3.9	
<b>Muud</b>	Müügitulu	milj.EUR	4.3	4.4	5.9	3.8	3.3	-22.5%
		milj.EEK	67.1	68.5	92.1	59.2	52.0	
	Segmendi tulem	milj.EUR	2.6	2.7	1.4	0.6	-0.2	-107.7%
		milj.EEK	40.5	42.2	21.7	10.0	-3.1	
	Segmentidevaheline müük	milj.EUR	-1.3	-1.6	-2.4	-1.7	-1.3	2.9%
		milj.EEK	-21.0	-25.6	-38.0	-27.2	-20.4	
	<b>Müügitulu kokku</b>	milj.EUR	<b>167.4</b>	<b>175.9</b>	<b>254.9</b>	<b>181.3</b>	<b>158.0</b>	<b>-5.6%</b>
		milj.EEK	2 619.0	2 752.0	3 987.6	2 836.8	2 471.9	
	<b>EBITDA</b>	milj.EUR	<b>15.0</b>	<b>14.3</b>	<b>73.7</b>	<b>27.0</b>	<b>10.4</b>	<b>-30.3%</b>
		milj.EEK	234.0	223.8	1 152.4	422.5	163.1	
	<b>Segmendi tulem kokku</b>	milj.EUR	<b>10.7</b>	<b>9.1</b>	<b>68.8</b>	<b>18.1</b>	<b>2.1</b>	<b>-80.2%</b>
		milj.EEK	167.8	142.0	1 076.7	283.3	33.2	
	<b>Puhaskasum/-kahjum</b>	milj.EUR	<b>-20.7</b>	<b>-33.0</b>	<b>47.4</b>	<b>-1.2</b>	<b>-16.3</b>	<b>21.2%</b>
		milj.EEK	-323.3	-516.1	742.2	-18.6	-254.6	

Segmendi tulem - tulem enne üldhalduskulusid, finantskulusid ja maksusid

## TURUÜLEVAADE

Järgnev tabel annab ülevaate 2009/2010 ja 2008/2009 majandusaasta teise kvartali ja I poolaasta jooksul veetud reisijatest, kaubaveoühikutest ja sõiduautodest.

	II kv. 2009/2010	II kv. 2008/2009	muutus
<b>Reisijad</b>	<b>1 623 522</b>	<b>1 807 414</b>	<b>-10,2%</b>
Soome - Rootsi liinid	628 831	743 726	-15,4%
Eesti - Soome liin	732 230	750 743	-2,5%
Eesti - Rootsi liinid	157 363	212 341	-25,9%
Läti - Rootsi liin	101 118	83 992	20,4%
Soome - Saksamaa liin	3 980	16 612	-76,0%

I poolaasta 2009/2010	I poolaasta 2008/2009	muutus
<b>3 431 757</b>	<b>3 593 619</b>	<b>-4,5%</b>
1 310 516	1 451 705	-9,7%
1 571 908	1 555 887	1,0%
311 761	369 639	-15,7%
217 922	182 035	19,7%
19 650	34 353	-42,8%

<b>Kaubaveo ühikud</b>	<b>54 151</b>	<b>56 602</b>	<b>-4,3%</b>
Soome - Rootsi liinid	19 937	19 443	2,5%
Eesti - Soome liin	22 237	20 485	8,6%
Eesti - Rootsi liinid	7 052	7 265	-2,9%
Läti - Rootsi liin	3 433	3 085	11,3%
Soome - Saksamaa liin	1 492	6 324	-76,4%

<b>122 485</b>	<b>132 915</b>	<b>-7,8%</b>
45 133	45 713	-1,3%
47 053	48 882	-3,7%
15 739	17 617	-10,7%
7 293	7 569	-3,6%
7 267	13 134	-44,7%

<b>Sõiduautod</b>	<b>172 700</b>	<b>163 572</b>	<b>5,6%</b>
Soome - Rootsi liinid	26 503	27 097	-2,2%
Eesti - Soome liin	117 692	108 405	8,6%
Eesti - Rootsi liinid	11 812	11 910	-0,8%
Läti - Rootsi liin	15 924	12 130	31,3%
Soome - Saksamaa liin	769	4 030	-80,9%

<b>372 899</b>	<b>338 043</b>	<b>10,3%</b>
56 921	58 161	-2,1%
252 719	221 785	13,9%
23 539	22 690	3,7%
35 238	25 931	35,9%
4 482	9 476	-52,7%

Veomahtude arengutele avaldasid mõju järgmised asjaolud:

### SOOME-ROOTSI

Kruisilaev Silja Euroopa ei opereerinud tehnilistel põhjustel enamuse detsembrist. Teda asendas Kontserni uusim kuid väiksem kruisilaev Baltic Queen.

Hooldustööde tõttu ei opereerinud jaanuaris kaubalaev Sea Wind.

### EESTI-ROOTSI

Uus kruisilaev Baltic Queen opereerib alates 2009.a. aprillist väiksema kruisilaeva Romantika asemel, mis suundus Riia-Stockholmi liinile.

Baltic Queen opereeris detsembris 2009 ajutiselt Soome-Rootsi liinil.

### LÄTI-ROOTSI

Kruisilaev Romantika on vahetanud välja liinil varem opereerinud Regina Baltica.

### SOOME-SAKSAMAA

Liinil ei toimunud opereerimist laevade hooldustööde tõttu.

### LÄTI-ROOTSI

Kruisilaev Romantika on vahetanud välja liinil varem opereerinud Regina Baltica.

**Kontserni turuosad opereerivatel liinidel olid 28. veebruaril 2010 lõppenud 12 kuulisel perioodil järgmised:**

- Kontsern vedas Tallinna ja Helsingi vahelisel liinil ligikaudu 55% reisijatest ja 52% ro-ro kaubaveoühikutest;
- Kontsern on ainus igapäevase reisijateveo teenuse pakkuja Eesti ja Rootsi vahel;
- Kontsern on ainus igapäevase reisijate- ja kaubaveo teenuse pakkuja Riia ja Stockholmi vahel;
- Kontsern vedas Soome ja Rootsi vahelistel liinidel ligikaudu 54% reisijatest ja 34% ro-ro kaubaveo ühikutest;
- Soome ja Saksamaa vahelisel liinil oli Kontserni reisijateveo turuosa ligikaudu 39% ja kaubaveo turuosa ligikaudu 8%;

**PERSONAL**

2010. aasta 28. veebruari seisuga töötas Kontsernis 6 346 töötajat (6 722 töötajat 2009 aasta 28. veebruari seisuga). Järgnev tabel annab detailsema ülevaate Kontserni personalist

	I poolaasta keskmine			II kvartali lõpu seisuga		
	2009/2010	2008/2009	muutus %	28.02.2010	28.02.2009	muutus %
<b>Maismaal kokku</b>	<b>1 511</b>	<b>1 606</b>	<b>-5,9%</b>	<b>1 442</b>	<b>1 551</b>	<b>-7,0%</b>
<i>Eesti</i>	744	785	-5,2%	727	788	-7,7%
<i>Soome</i>	513	555	-7,6%	490	512	-4,3%
<i>Rootsi</i>	178	189	-5,8%	158	176	-10,2%
<i>Läti</i>	53	51	3,9%	50	51	-2,0%
<i>Saksamaa</i>	17	19	-10,5%	11	18	-38,9%
<i>Venemaa</i>	6	7	-14,3%	6	6	0,0%
<b>Laevadel</b>	<b>4 549</b>	<b>4 691</b>	<b>-3,0%</b>	<b>4 456</b>	<b>4 632</b>	<b>-3,8%</b>
<b>Hotell*</b>	<b>460</b>	<b>511</b>	<b>-10,0%</b>	<b>448</b>	<b>539</b>	<b>-16,9%</b>
<b>Kokku</b>	<b>6 520</b>	<b>6 808</b>	<b>-4,2%</b>	<b>6 346</b>	<b>6 722</b>	<b>-5,6%</b>

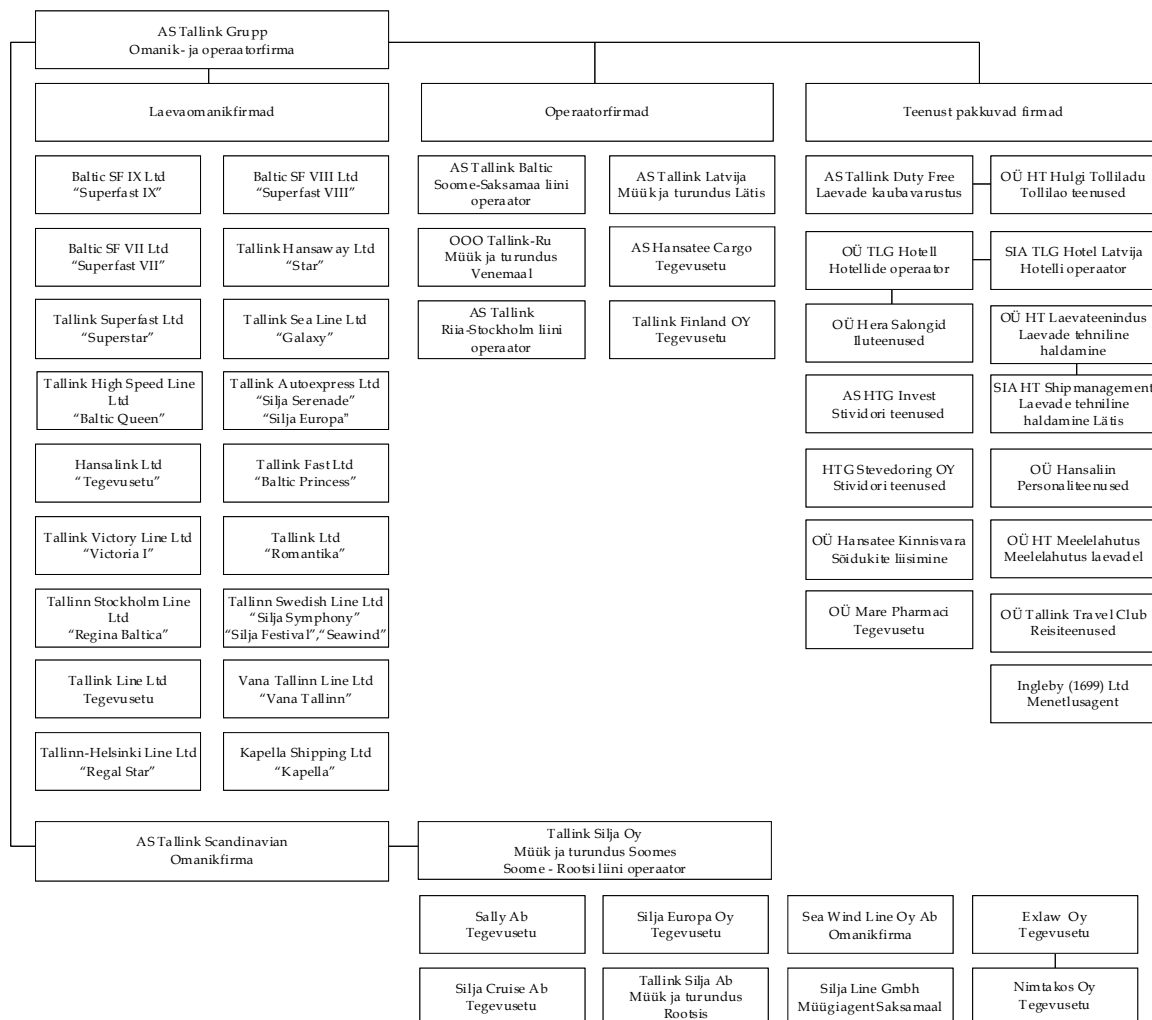
\* Hotelli personal ei ole arvestatud „maismaal kokku” personali hulka.



## KONTSERNI STRUKTUUR

Aruandekuupäeva seisuga kuulus Kontserni 51 äriühingut. Enamus tütarettevõtteid kuuluvad sajaprotsendiliselt AS-ile Tallink Grupp.

Järgnev graafik kajastab Kontserni struktuuri aruandekuupäeval:

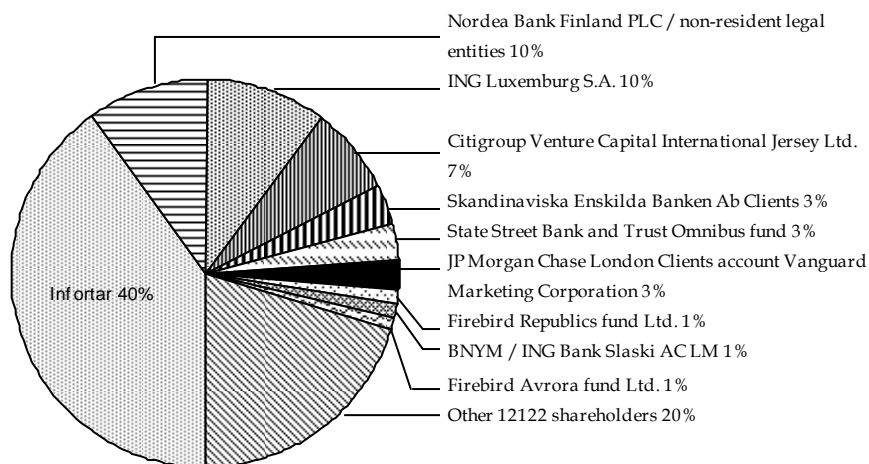


Kontsern omab ka:

- 34% AS-ist Tallink Takso

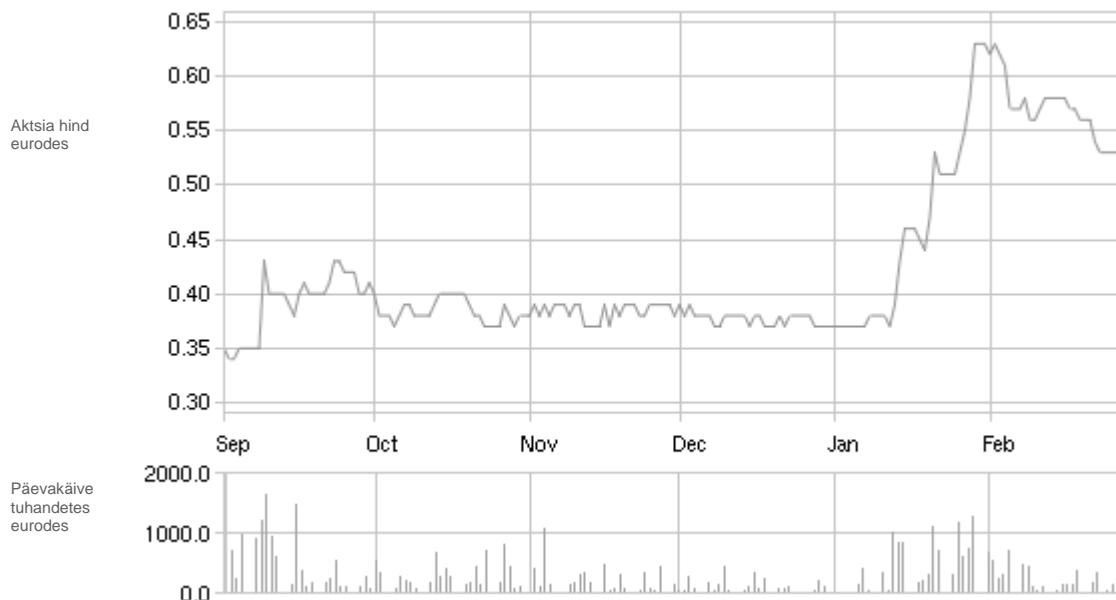
## AKTSIONÄRID JA AKTSIA HIND

Alljärgnev tabel annab ülevaate AS-i Tallink Grupp aktsionäridest 8. aprilli 2010 seisuga.



Allikas: Väärtpaberite keskreister.

AS-i Tallink Grupp aktsiad on noteeritud Tallinna Börsil alates 9 detsembrist 2005, kauplemistunnuse TAL1T all. Alljärgnev graafik annab ülevaate aktsia hinna liikumisest 2009/2010 majandusaasta esimesel poolaastal.



Allikas: Nasdaq OMX Baltic

## **SÜNDMUSED 2009/2010 MAJANDUSAASTA II KVARTALIS**

AS Tallink Grupp koos tütaretevõtetega ja 15 rahvusvahelist panku kirjutasid 2009. a. detsembris alla Kontserni kõikide laenulepingute muudatustele. Laenude tagasimakseid vähendati järgmise kahe majandusaasta jooksul umbes 940 miljoni krooni (60 miljoni euro) võrra aastas. Tagasimaksede graafikute ümberstruktureerimine parandab märkimisväärselt Kontserni likviidsuspositsiooni ning annab enam paindlikkust Kontserni praeguste ja tulevaste vajaduste katmiseks ja piisava käibekapitali tagamiseks. Lepingute muudatustega kaasnenud intresside tõus suurendab intressikulu kuid 2009/2010 majandusaasta oodatav intressikulu kokku jääb siiski väiksemaks kui 2008/2009 majandusaastal. Piisavate vahendite olemasolul, kui see on otstarbekas, maksab Kontsern laene tagasi ennetähtaegselt.

AS-i Tallink Grupp aktsionäride korraline üldkoosolek toimus 29. jaanuaril 2010. a. Tallinnas. Üldkoosolek otsustas kinnitada 2008/2009 majandusaasta aruande, mitte jaotada dividende, nimetada audiitori, taasvalida nõukogu liikme ning vähendada nõukogu liikmete tasu.

## **BILANSIPÄEVA JÄRGSED SÜNDMUSED JA TULEVIKU VÄLJAVAATED**

AS-il Tallink Grupp ei ole hetkel märkimisväärsed uurimis- ja arendustegevuseprojekte.

15 aprillil 2010 alustas opereerimist Kontserni uus hotell Riias. Uus, 256 toaline hotell lisab täiendavat väärtust Kontserni tooteahelas ja tõstab pakkumiste valikut ning kvaliteeti Stockholmi-Riia laevaliinil. Hotelli opereerimine toimub samadel põhimõtetel nagu Kontserni eelnevates hotellides Tallinnas, kus projekt ei nõua investeringuid Kontsernilt. Kontsern on hotelli operaator ja rendib hoonet "võtmed kätte" printsiibil.

Kontserni laevastiku uuendamise programm on lõpetatud ja sellest tulenevalt on edasiste investeringute vajadus suhteliselt väike. See aitab keskenduda põhitegevusele ning samas jääb rohkem vaba raha netovõla vähendamiseks, kuna investeerimisega seotud kapitalivajadusi ei ole.

Juhtkonna kõrgendatud tähelepanu on jätkuvalt kuluefektiivsusel ning Kontserni tulemuste parandamisel. Prioriteetne on vanade ja mittetootlike laevade rentimine või müük. Hetkel on töös mitmed erinevad läbirääkimised vanade ja mittetootlike laevade müügi või rendile andmise osas.

Teise kvartali lõpus oli Kontsernil rahalisi vahendeid 34,3 miljonit eurot (537). Eelmisel aastal samal ajal oli vastav näitaja 28,9 miljonit eurot (452 miljonit krooni). Parem likviidsuspositsioon, madalamad intressimaksud ning puuduvad investeerimiskohustused suurendavad kindlust Kontserni sujuvaks ja jätkusuutlikuks tegevuseks.

## JUHATUSE KINNITUS TEGEVUSARUANDELE

Juhatus kinnitab, et oma parima teadmise kohaselt kajastab AS-i Tallink Grupp 2009/2010 majandusaasta teise kvartali tegevusaruanne õigesti ja õiglaselt kontserni arengut, majandustulemusi ja finantsseisundit ning annab ülevaate peamistest riskidest ja ebaselgustest.



Enn Pant

Juhatuse esimees



Andres Hunt

Juhatuse aseesimees



Lembit Kitter

Juhatuse liige



Janek Stalmeister

Juhatuse liige

15 aprill 2010

## KONSOLIDEERITUD KOONDKASUMIARUANNE

(auditeerimata, tuhandetes kroonides)	01.12.2009- 28.02.2010	01.12.2008- 28.02.2009	01.09.2009- 28.02.2010	01.09.2008- 28.02.2009
Müügitulu (Lisa 3)	2,471,947	2,619,011	5,308,780	5,650,360
Müüdnud kaupade ja teenuste kulu	-2,244,420	-2,264,213	-4,570,365	-4,691,564
<b>Brutokasum</b>	<b>227,527</b>	<b>354,798</b>	<b>738,415</b>	<b>958,796</b>
Turustuskulud	-194,348	-186,978	-421,934	-402,634
Halduskulud	-156,225	-193,410	-302,471	-369,004
Muud äritulud	1,166	589	8,238	3,745
Muud ärikulud	2,195	-2,856	-590	-3,127
<b>Kasum/-kahjum äritegevusest</b>	<b>-119,685</b>	<b>-27,857</b>	<b>21,658</b>	<b>187,776</b>
Finantstulud (Lisa 4)	99,476	10,261	112,205	97,772
Finantskulud (Lisa 4)	-234,438	-305,714	-407,128	-639,521
<b>Kahjum enne tulumaksu</b>	<b>-254,647</b>	<b>-323,310</b>	<b>-273,265</b>	<b>-353,973</b>
Tulumaks	0	-18	0	-18
<b>Aruandeperioodi puhaskahjum</b>	<b>-254,647</b>	<b>-323,328</b>	<b>-273,265</b>	<b>-353,991</b>
<b>Muu koondkasum/-kahjum</b>				
Valuutakursi vahed välisettevõtetest	22,900	7,790	11,448	1,379
Riskimaandamise instrumendid	-485	-26,317	17,508	-110,543
<b>Perioodi muu koondkasum/-kahjum kokku</b>	<b>22,415</b>	<b>-18,527</b>	<b>28,956</b>	<b>-109,164</b>
<b>Perioodi koondkasum/-kahjum kokku</b>	<b>-232,232</b>	<b>-341,855</b>	<b>-244,309</b>	<b>-463,155</b>
Sh.				
Emaettevõtte omanike osa puhaskahjumist (Lisa 5)	-254,647	-323,328	-273,265	-353,991
Sh.				
Emaettevõtte omanike osa koondkasumist/-kahjumist	-232,232	-341,855	-244,309	-463,155
<b>Kahjum aktsia kohta (EEK-ides ühe aktsia kohta)</b>				
- tava (Lisa 5)	-0.38	-0.48	-0.41	-0.53
- lahustatud (Lisa 5)	-0.38	-0.48	-0.41	-0.53

## KONSOLIDEERITUD KOONDKASUMIARUANNE

(auditeerimata, tuhandetes eurodes)	01.12.2009- 28.02.2010	01.12.2008- 28.02.2009	01.09.2009- 28.02.2010	01.09.2008- 28.02.2009
Müügitulu (Lisa 3)	157,986	167,385	339,293	361,124
Müüdnud kaupade ja teenuste kulu	-143,445	-144,710	-292,100	-299,846
<b>Brutokasum</b>	<b>14,541</b>	<b>22,675</b>	<b>47,193</b>	<b>61,278</b>
Turustuskulud	-12,422	-11,950	-26,967	-25,733
Halduskulud	-9,984	-12,361	-19,331	-23,584
Muud äritulud	75	39	527	240
Muud ärikulud	140	-183	-38	-200
<b>Kasum/-kahjum äritegevusest</b>	<b>-7,650</b>	<b>-1,780</b>	<b>1,384</b>	<b>12,001</b>
Finantstulud (Lisa 4)	6,358	656	7,171	6,249
Finantskulud (Lisa 4)	-14,983	-19,539	-26,020	-40,873
<b>Kahjum enne tulumaksu</b>	<b>-16,275</b>	<b>-20,663</b>	<b>-17,465</b>	<b>-22,623</b>
Tulumaks	0	-1	0	-1
<b>Aruandeperioodi puhaskahjum</b>	<b>-16,275</b>	<b>-20,664</b>	<b>-17,465</b>	<b>-22,624</b>
<b>Muu koondkasum/-kahjum</b>				
Valuutakursi vahed välisettevõtetest	1,463	497	732	89
Riskimaandamise instrumendid	-31	-1,682	1,119	-7,065
<b>Perioodi muu koondkasum/-kahjum kokku</b>	<b>1,432</b>	<b>-1,185</b>	<b>1,851</b>	<b>-6,976</b>
<b>Perioodi koondkasum/-kahjum kokku</b>	<b>-14,843</b>	<b>-21,849</b>	<b>-15,614</b>	<b>-29,600</b>
Sh.				
Emaettevõtte omanike osa puhaskahjumist (Lisa 5)	-16,275	-20,664	-17,465	-22,624
Sh.				
Emaettevõtte omanike osa koondkasumist/-kahjumist	-14,843	-21,849	-15,614	-29,600
<b>Kahjum aktsia kohta (EUR-ides ühe aktsia kohta)</b>				
- tava (Lisa 5)	-0.02	-0.03	-0.03	-0.03
- lahustatud (Lisa 5)	-0.02	-0.03	-0.03	-0.03

## KONSOLIDEERITUD FINANTSSEISUNDI ARUANNE

(auditeerimata, tuhandetes kroonides)

<b>VARAD</b>	<b>28.02.2010</b>	<b>31.08.2009</b>
<b>Käibevara</b>		
Raha ja raha ekvivalendid	536,638	782,043
Nõuded	621,617	797,762
Ettemaksed	267,919	179,892
Derivatiivid (Lisa 6)	17,086	6,493
Varud	279,494	297,527
<b>Käibevara kokku</b>	<b>1,722,754</b>	<b>2,063,717</b>
<b>Põhivara</b>		
Investeeringud sidusettevõtetesse	9,180	0
Muud finantsvarad ja ettemaksed	7,007	7,664
Edasilükkunud tulumaksuvara	207,453	207,455
Kinnisvarainvesteering	4,694	4,694
Materiaalne põhivara (Lisa 7)	26,498,311	27,049,393
Immateriaalne põhivara (Lisa 8)	1,095,321	1,134,738
<b>Põhivara kokku</b>	<b>27,821,966</b>	<b>28,403,944</b>
<b>VARAD KOKKU</b>	<b>29,544,720</b>	<b>30,467,661</b>
<b>KOHUSTUSED JA OMAKAPITAL</b>		
<b>Lühiajalised kohustused</b>		
Intressikandvad võlakohustused (Lisa 9)	1,604,146	1,655,760
Muud võlad	1,375,302	1,415,762
Ettemakstud tulud	374,604	331,323
Derivatiivid (Lisa 6)	212,293	179,842
<b>Lühiajalised kohustused kokku</b>	<b>3,566,345</b>	<b>3,582,687</b>
<b>Pikaajalised kohustused</b>		
Intressikandvad võlakohustused (Lisa 9)	16,165,431	16,827,627
Muud kohustused	1,236	1,330
<b>Pikaajalised kohustused kokku</b>	<b>16,166,667</b>	<b>16,828,957</b>
<b>Kohustused kokku</b>	<b>19,733,012</b>	<b>20,411,644</b>
<b>OMAKAPITAL</b>		
<b>Emaettevõtja aktsionäridele kuuluv omakapital</b>		
Aktiakapital nimiväärtuses	6,738,170	6,738,170
Ülekurss	9,999	9,999
Reservid	1,153,365	1,124,409
Jaotamata kasum	1,910,174	2,183,439
<b>Emaettevõtte omanikele kuuluv omakapital kokku</b>	<b>9,811,708</b>	<b>10,056,017</b>
<b>OMAKAPITAL KOKKU</b>	<b>9,811,708</b>	<b>10,056,017</b>
<b>KOHUSTUSED JA OMAKAPITAL KOKKU</b>	<b>29,544,720</b>	<b>30,467,661</b>

## KONSOLIDEERITUD FINANTSSEISUNDI ARUANNE

(auditeerimata, tuhandetes eurodes)

<b>VARAD</b>	<b>28.02.2010</b>	<b>31.08.2009</b>
<b>Käibevara</b>		
Raha ja raha ekvivalendid	34,297	49,982
Nõuded	39,729	50,986
Ettemaksed	17,123	11,497
Derivatiivid (Lisa 6)	1,092	415
Varud	17,863	19,015
<b>Käibevara kokku</b>	<b>110,104</b>	<b>131,895</b>
<b>Põhivara</b>		
Investeeringud sidusettevõttesse	587	0
Muud finantsvarad ja ettemaksed	447	490
Edasilükkunud tulumaksuvara	13,259	13,259
Kinnisvarainvesteering	300	300
Materiaalne põhivara (Lisa 7)	1,693,551	1,728,771
Immateriaalne põhivara (Lisa 8)	70,004	72,523
<b>Põhivara kokku</b>	<b>1,778,148</b>	<b>1,815,343</b>
<b>VARAD KOKKU</b>	<b>1,888,252</b>	<b>1,947,238</b>
<b>KOHUSTUSED JA OMAKAPITAL</b>		
<b>Lühiajalised kohustused</b>		
Intressikandvad võlakohustused (Lisa 9)	102,524	105,822
Muud võlad	87,898	90,484
Ettemakstud tulud	23,942	21,175
Derivatiivid (Lisa 6)	13,568	11,494
<b>Lühiajalised kohustused kokku</b>	<b>227,932</b>	<b>228,975</b>
<b>Pikaajalised kohustused</b>		
Intressikandvad võlakohustused (Lisa 9)	1,033,159	1,075,482
Muud kohustused	79	85
<b>Pikaajalised kohustused kokku</b>	<b>1,033,238</b>	<b>1,075,567</b>
<b>Kohustused kokku</b>	<b>1,261,170</b>	<b>1,304,542</b>
<b>OMAKAPITAL</b>		
<b>Emaettevõtja aktsionäridele kuuluv omakapital</b>		
Aktiivkapital nimiväärtuses	430,648	430,648
Ülekurss	639	639
Reservid	73,713	71,862
Jaotamata kasum	122,082	139,547
<b>Emaettevõtte omanikele kuuluv omakapital kokku</b>	<b>627,082</b>	<b>642,696</b>
<b>OMAKAPITAL KOKKU</b>	<b>627,082</b>	<b>642,696</b>
<b>KOHUSTUSED JA OMAKAPITAL KOKKU</b>	<b>1,888,252</b>	<b>1,947,238</b>



**KONSOLIDEERITUD RAHAVOOGUDE ARUANNE**

(auditeerimata, tuhandetes kroonides)	<b>01.09.2009 - 28.02.2010</b>	<b>01.09.2008 - 28.02.2009</b>
<b>Rahavood äritegevusest</b>		
Aruandeperioodi puhaskahjum	-273,265	-353,991
Korrigeerimised	961,261	1,048,050
Äritegevusega seotud varade muutused	105,211	435,376
Äritegevusega seotud kohustuste muutused	-83,141	-362,948
Makstud tulumaks	-763	-258
	<b>709,303</b>	<b>766,229</b>
<b>Rahavood investeerimistegevusest</b>		
Materiaalse põhivara ja immateriaalse vara soetamine (Lisad 7, 8)	-66,628	-224,337
Laekumised materiaalse põhivara müügist	99,721	17,693
Sidusettevõtte soetamine (Lisa 11)	-9,180	-6,120
Laekumised/-maksed derivatiividest	-30,543	1,524
Saadud intressid	2,492	5,232
	<b>-4,138</b>	<b>-206,008</b>
<b>Rahavood finantseerimistegevusest</b>		
Laekumised laenudest	0	187,759
Laenude tagasimaksed (Lisa 9)	-573,688	-888,080
Kasutatud arvelduskrediidi muutus (Lisa 9)	-21,510	103,791
Kapitalirendi põhimaksete tasumine (Lisa 9)	-2,447	-3,875
Makstud intressid	-352,925	-541,029
	<b>-950,570</b>	<b>-1,141,434</b>
<b>RAHAVOOD KOKKU</b>	<b>-245,405</b>	<b>-581,213</b>
<b>Raha ja raha ekvivalendid</b>		
- perioodi alguses	782,043	1,043,785
- suurenemine (+) / vähenemine (-)	-245,405	-581,213
<b>- perioodi lõpus</b>	<b>536,638</b>	<b>462,572</b>

**KONSOLIDEERITUD RAHAVOOGUDE ARUANNE**

(auditeerimata, tuhandetes eurodes)	<b>01.09.2009 - 28.02.2010</b>	<b>01.09.2008 - 28.02.2009</b>
<b>Rahavood äritegevusest</b>		
Aruandeperioodi puhaskahjum	-17,465	-22,624
Korrigeerimised	61,436	66,983
Äritegevusega seotud varade muutused	6,725	27,826
Äritegevusega seotud kohustuste muutused	-5,314	-23,197
Makstud tulumaks	-49	-16
	<b>45,333</b>	<b>48,972</b>
<b>Rahavood investeerimistegevusest</b>		
Materiaalse põhivara ja immateriaalse vara soetamine (Lisad 7, 8)	-4,259	-14,337
Laekumised materiaalse põhivara müügist	6,374	1,131
Sidusettevõtte soetamine (Lisa 11)	-587	-391
Laekumised/-maksed derivatiividest	-1,952	97
Saadud intressid	159	334
	<b>-265</b>	<b>-13,166</b>
<b>Rahavood finantseerimistegevusest</b>		
Laekumised laenudest	0	12,000
Laenude tagasimaksed (Lisa 9)	-36,665	-56,759
Kasutatud arvelduskrediidi muutus (Lisa 9)	-1,375	6,633
Kapitalirendi põhimaksete tasumine (Lisa 9)	-157	-248
Makstud intressid	-22,556	-34,578
	<b>-60,753</b>	<b>-72,952</b>
<b>RAHAVOOD KOKKU</b>	<b>-15,685</b>	<b>-37,146</b>
<b>Raha ja raha ekvivalendid</b>		
- perioodi alguses	49,982	66,710
- suurenemine (+) / vähenemine (-)	-15,685	-37,146
<b>- perioodi lõpus</b>	<b>34,297</b>	<b>29,564</b>

### KONSOLIDEERITUD OMAKAPITALI MUUTUSTE ARUANNE

(auditeerimata, tuhandetes kroonides)	Aktia- kapital	Üle- kurss	Kursivahede reserv	Laevade ümber- hindluse reserv	Riskimaan- damise instrumentide ümberhindluse reserv	Kohustuslik reserv	Oma- aktiaste reserv	Jaotamata kasum	Emaette- võtte omanikele kuuluv omakapital	Omakapital kokku
<b>31. august 2008</b>	<b>6,738,170</b>	<b>9,999</b>	<b>-882</b>	<b>1,062,910</b>	<b>0</b>	<b>154,175</b>	<b>-65,132</b>	<b>2,289,297</b>	<b>10,188,537</b>	<b>10,188,537</b>
<b>Omakapitali muutused 2008/2009 I poolaasta jooksul</b>										
2007/2008 kasumi jaotamine	0	0	0	0	0	15,899	0	-15,899	0	0
Aruandeperioodi tulud ja kulud										
2008/2009 I poolaasta puhaskahjum (Lisa 5)	0	0	0	0	0	0	0	-353,991	-353,991	-353,991
Perioodi muu koondkasum/-kahjum	0	0	1,379	0	-110,543	0	0	0	-109,164	-109,164
<b>Aruandeperioodi koondkasum/-kahjum kokku</b>	<b>0</b>	<b>0</b>	<b>1,379</b>	<b>0</b>	<b>-110,543</b>	<b>0</b>	<b>0</b>	<b>-353,991</b>	<b>-463,155</b>	<b>-463,155</b>
<b>28. veebruar 2009</b>	<b>6,738,170</b>	<b>9,999</b>	<b>497</b>	<b>1,062,910</b>	<b>-110,543</b>	<b>170,074</b>	<b>-65,132</b>	<b>1,919,407</b>	<b>9,725,382</b>	<b>9,725,382</b>
<b>31. august 2009</b>	<b>6,738,170</b>	<b>9,999</b>	<b>-5,067</b>	<b>1,024,956</b>	<b>-422</b>	<b>170,074</b>	<b>-65,132</b>	<b>2,183,439</b>	<b>10,056,017</b>	<b>10,056,017</b>
<b>Omakapitali muutused 2009/2010 I poolaasta jooksul</b>										
Aruandeperioodi tulud ja kulud										
2009/2010 I poolaasta puhaskahjum (Lisa 5)	0	0	0	0	0	0	0	-273,265	-273,265	-273,265
Perioodi muu koondkasum/-kahjum	0	0	11,448	0	17,508	0	0	0	28,956	28,956
<b>Aruandeperioodi koondkasum/-kahjum kokku</b>	<b>0</b>	<b>0</b>	<b>11,448</b>	<b>0</b>	<b>17,508</b>	<b>0</b>	<b>0</b>	<b>-273,265</b>	<b>-244,309</b>	<b>-244,309</b>
<b>28. veebruar 2010</b>	<b>6,738,170</b>	<b>9,999</b>	<b>6,381</b>	<b>1,024,956</b>	<b>17,086</b>	<b>170,074</b>	<b>-65,132</b>	<b>1,910,174</b>	<b>9,811,708</b>	<b>9,811,708</b>

**KONSOLIDEERITUD OMAKAPITALI MUUTUSTE ARUANNE**

(auditeerimata, tuhandetes eurodes)	Aksia- kapital	Üle- kurs	Kursivahede reserv	Laevade ümber- hindluse reserv	Riskimaan- damise instrumenti de ümberhindl use reserv	Kohustuslik reserv- kapital	Oma- aktsiate reserv	Jaotamata kasum	Emaette- võtte omanikele kuuluv omakapital	Omakapital kokku
<b>31. august 2008</b>	<b>430,648</b>	<b>639</b>	<b>-56</b>	<b>67,932</b>	<b>0</b>	<b>9,853</b>	<b>-4,163</b>	<b>146,313</b>	<b>651,166</b>	<b>651,166</b>
<b>Omakapitali muutused 2008/2009 I poolaasta jooksul</b>										
2007/2008 kasumi jaotamine	0	0	0	0	0	1,016	0	-1,016	0	0
Perioodi tulud ja kulud										
2008/2009 I poolaasta puhaskahjum (Lisa 5)	0	0	0	0	0	0	0	-22,624	-22,624	-22,624
Perioodi muu koondkasum/-kahjum	0	0	89	0	-7,065	0	0	0	-6,976	-6,976
<b>Aruandeperioodi koondkasum/-kahjum kokku</b>	<b>0</b>	<b>0</b>	<b>89</b>	<b>0</b>	<b>-7,065</b>	<b>0</b>	<b>0</b>	<b>-22,624</b>	<b>-29,600</b>	<b>-29,600</b>
<b>28. veebruar 2009</b>	<b>430,648</b>	<b>639</b>	<b>33</b>	<b>67,932</b>	<b>-7,065</b>	<b>10,869</b>	<b>-4,163</b>	<b>122,673</b>	<b>621,566</b>	<b>621,566</b>
<b>31. august 2009</b>	<b>430,648</b>	<b>639</b>	<b>-324</b>	<b>65,507</b>	<b>-27</b>	<b>10,869</b>	<b>-4,163</b>	<b>139,547</b>	<b>642,696</b>	<b>642,696</b>
<b>Omakapitali muutused 2009/2010 I poolaasta jooksul</b>										
Aruandeperioodi tulud ja kulud										
2009/2010 I poolaasta puhaskahjum (Lisa 5)	0	0	0	0	0	0	0	-17,465	-17,465	-17,465
Perioodi muu koondkasum/-kahjum	0	0	732	0	1,119	0	0	0	1,851	1,851
<b>Aruandeperioodi koondkasum/-kahjum kokku</b>	<b>0</b>	<b>0</b>	<b>732</b>	<b>0</b>	<b>1,119</b>	<b>0</b>	<b>0</b>	<b>-17,465</b>	<b>-15,614</b>	<b>-15,614</b>
<b>28. veebruar 2010</b>	<b>430,648</b>	<b>639</b>	<b>408</b>	<b>65,507</b>	<b>1,092</b>	<b>10,869</b>	<b>-4,163</b>	<b>122,082</b>	<b>627,082</b>	<b>627,082</b>

## AUDITEERIMATA VAHEARUANDE LISAD

### Lisa 1 ÜLDINE INFORMATSIOON

AS Tallink Grupp ja tema tütarettevõtete (edaspidi "Kontsern") 2009/2010 esimese 6 kuu konsolideeritud auditeerimata vahearuaanne kinnitati 15. aprill 2010 vastavalt juhatuse otsusele. AS Tallink Grupp on Eestis registreeritud ja Eestis tegutsev ettevõte, mille töötajate arv ulatus 28. veebruar 2010 seisuga 6,346 inimeseni (31. august 2009 : 6,767).

### Lisa 2 KOKKUVÕTE OLULISEMATEST ARVESTUSPRINTSIIPIDEST

AS-i Tallink Grupp raamatupidamise aruanded on koostatud kooskõlas Rahvusvaheliste Finantsaruandluse Standarditega (IFRS), nagu need on vastu võetud Euroopa Liidu poolt kokkuvõtliku versioonina vastavalt IAS 34-le "Vahearuaandlus".

Vahearuaande koostamisel on kasutatud samu põhimõtteid ja arvestusprintsippe kui 31. august 2009 aastaaruande koostamisel.

Vahearuaanne on koostatud tuhandetes Eesti kroonides (EEK). Vastavad Eesti krooni numbrid on esitatud ka eurodes (EUR) kasutades vahetuskurssi 1EUR = 15.6466 EEK.

### Lisa 3 SEGMENTI INFORMATSIOON

Kontserni esmasteks segmentideks on geograafilised segmendid (liinide lõikes ja maismaal) ning lisanduvateks segmentideks on ärisegmendid (piletimüük, kaubaveo müük, majutuse müük, müük laevades ja maismaal asuvates restoranides ja poodides, müügitulu laeva rentimisest, muud)

### Geograafilised segmendid

(tuhandetes kroonides)

01.09.2009-28.02.2010	Eesti- Soome liin	Eesti- Rootsi liinid	Läti- Rootsi liin	Saksamaa- Soome liin	Soome- Rootsi liinid	Ärid maismaal (Eesti)	Muud	Segmentidevaheline elimineerimine	Kokku
<b>Müügitulu</b>									
Segmenditulu kontsernivälistele klientidele	1,629,896	550,398	304,808	138,065	2,354,828	219,600	111,185	0	5,308,780
Segmentidevaheline müük	0	0	0	0	0	47,613	0	-47,613	0
	<b>1,629,896</b>	<b>550,398</b>	<b>304,808</b>	<b>138,065</b>	<b>2,354,828</b>	<b>267,213</b>	<b>111,185</b>	<b>-47,613</b>	<b>5,308,780</b>
<b>Segmendi tulem</b>	<b>429,714</b>	<b>-8,709</b>	<b>-70,186</b>	<b>-145,645</b>	<b>108,761</b>	<b>-4,385</b>	<b>6,931</b>	<b>0</b>	<b>316,481</b>
Kontserni ühised ärikulud									-294,823
Finantstulud/-kulud (Lisa 4)									-294,923
<b>Kahjum enne tulumaksu</b>									<b>-273,265</b>

01.09.2008-28.02.2009	Eesti- Soome liin	Eesti- Rootsi liinid	Läti- Rootsi liin	Saksamaa- Soome liin	Soome- Rootsi liinid	Ärid maismaal (Eesti)	Muud	Segmentidevaheline elimineerimine	Kokku
<b>Müügitulu</b>									
Segmenditulu kontsernivälistele klientidele	1,539,144	611,273	287,702	254,478	2,593,340	220,834	143,589	0	5,650,360
Segmentidevaheline müük	0	0	0	0	0	49,628	0	-49,628	0
	<b>1,539,144</b>	<b>611,273</b>	<b>287,702</b>	<b>254,478</b>	<b>2,593,340</b>	<b>270,462</b>	<b>143,589</b>	<b>-49,628</b>	<b>5,650,360</b>
<b>Segmendi tulem</b>	<b>427,193</b>	<b>-17,804</b>	<b>-45,649</b>	<b>-111,442</b>	<b>264,872</b>	<b>-32,536</b>	<b>71,528</b>	<b>0</b>	<b>556,162</b>
Kontserni ühised ärikulud									-368,386
Finantstulud/-kulud (Lisa 4)									-541,749
<b>Kahjum enne tulumaksu</b>									<b>-353,973</b>

### Geograafilised segmendid

(tuhandetes eurodes)

01.09.2009-28.02.2010	Eesti- Soome liin	Eesti- Rootsi liinid	Läti- Rootsi liin	Saksamaa- Soome liin	Soome- Rootsi liinid	Ärid maismaal (Eesti)	Muud	Segmentidevaheline elimineerimine	Kokku
<b>Müügitulu</b>									
Segmenditulu kontsernivälistele klientidele	104,169	35,177	19,481	8,824	150,501	14,035	7,106	0	339,293
Segmentidevaheline müük	0	0	0	0	0	3,043	0	-3,043	0
	<b>104,169</b>	<b>35,177</b>	<b>19,481</b>	<b>8,824</b>	<b>150,501</b>	<b>17,078</b>	<b>7,106</b>	<b>-3,043</b>	<b>339,293</b>
<b>Segmendi tulem</b>	<b>27,463</b>	<b>-557</b>	<b>-4,486</b>	<b>-9,308</b>	<b>6,951</b>	<b>-280</b>	<b>443</b>	<b>0</b>	<b>20,226</b>
Kontserni ühised ärikulud									-18,842
Finantstulud/-kulud (Lisa 4)									-18,849
<b>Kahjum enne tulumaksu</b>									<b>-17,465</b>

01.09.2008-28.02.2009	Eesti- Soome liin	Eesti- Rootsi liinid	Läti- Rootsi liin	Saksamaa- Soome liin	Soome- Rootsi liinid	Ärid maismaal (Eesti)	Muud	Segmentidevaheline elimineerimine	Kokku
<b>Müügitulu</b>									
Segmenditulu kontsernivälistele klientidele	98,369	39,067	18,388	16,264	165,745	14,114	9,177	0	361,124
Segmentidevaheline müük	0	0	0	0	0	3,172	0	-3,172	0
	<b>98,369</b>	<b>39,067</b>	<b>18,388</b>	<b>16,264</b>	<b>165,745</b>	<b>17,286</b>	<b>9,177</b>	<b>-3,172</b>	<b>361,124</b>
<b>Segmendi tulem</b>	<b>27,303</b>	<b>-1,138</b>	<b>-2,918</b>	<b>-7,122</b>	<b>16,928</b>	<b>-2,079</b>	<b>4,571</b>	<b>0</b>	<b>35,545</b>
Kontserni ühised ärikulud									-23,544
Finantstulud/-kulud (Lisa 4)									-34,624
<b>Kahjum enne tulumaksu</b>									<b>-22,623</b>

## Ärisesemendid

	(tuhandetes kroonides)		(tuhandetes eurodes)	
	01.09.2009- 28.02.2010	01.09.2008- 28.02.2009	01.09.2009- 28.02.2010	01.09.2008- 28.02.2009
Piletimüük	1,232,061	1,313,291	78,743	83,934
Kaubaveoteenuse müük	750,673	899,333	47,977	57,478
Majutuse müük	60,402	70,093	3,860	4,480
Müük laevades ja maismaal asuvates restoranides ja poodides	2,976,863	3,086,781	190,256	197,281
Müügitulu laevade rentimisest	138,500	110,017	8,852	7,032
Muud	150,281	170,845	9,605	10,919
<b>Kontserni müügitulu kokku</b>	<b>5,308,780</b>	<b>5,650,360</b>	<b>339,293</b>	<b>361,124</b>

## Lisa 4 FINANTSTULUD JA -KULUD

	(tuhandetes kroonides)		(tuhandetes eurodes)	
	01.09.2009 - 28.02.2010	01.09.2008 - 28.02.2009	01.09.2009 - 28.02.2010	01.09.2008 - 28.02.2009
Kasum valuutakursi muutustest	97,483	0	6,230	0
Derivatiivide tulu	12,246	92,859	783	5,935
Muud intressi- ja finantstulud	2,476	4,913	158	314
<b>Finantstulud kokku</b>	<b>112,205</b>	<b>97,772</b>	<b>7,171</b>	<b>6,249</b>
Kahjum valuutakursi muutustest	0	-12,343	0	-789
Intressikulud	-318,678	-509,674	-20,367	-32,574
Derivatiivide kulu	-88,450	-115,658	-5,653	-7,392
Muud finantskulud	0	-1,846	0	-118
<b>Finantskulud kokku</b>	<b>-407,128</b>	<b>-639,521</b>	<b>-26,020</b>	<b>-40,873</b>

## Lisa 5 KASUM AKTSIA KOHTA

Tava puhaskasumi arvutamiseks aktsia kohta jagatakse lihtaktsionäridele jaotatav aruandeperioodi puhaskasum aruandeperioodi jooksul käibel olnud lihtaktsiate kaalutud keskmise arvuga. Kuna Kontsernil ei ole potentsiaalseid lihtaktsiaid, võrdub lahustatud puhaskasum aktsia kohta tava puhaskasumiga aktsia kohta.

	01.12.2009- 28.02.2010	01.12.2008- 28.02.2009	01.09.2009- 28.02.2010	01.09.2008- 28.02.2009
Kaalutud keskmine lihtaktsiate arv (tk)	669,882,040	669,882,040	669,882,040	669,882,040
Lihtaktsionäridele jagatav puhaskasum/-kahjum	-254,647	-323,328	-273,265	-353,991
Kahjum aktsia kohta (EEK)	-0.38	-0.48	-0.41	-0.53

	01.12.2009- 28.02.2010	01.12.2008- 28.02.2009	01.09.2009- 28.02.2010	01.09.2008- 28.02.2009
Kaalutud keskmine lihtaktsiate arv (tk)	669,882,040	669,882,040	669,882,040	669,882,040
Lihtaktsionäridele jagatav puhaskasum/-kahjum	-16,275	-20,664	-17,465	-22,624
Kahjum aktsia kohta (EUR)	-0.02	-0.03	-0.03	-0.03

### Kaalutud keskmine lihtaktsiate arv

(tk)	01.12.2009- 28.02.2010	01.12.2008- 28.02.2009	01.09.2009- 28.02.2010	01.09.2008- 28.02.2009
Emiteeritud lihtaktsiate arv perioodi alguses (tk)	673,817,040	673,817,040	673,817,040	673,817,040
Omaaktsiate tagasiostu mõju	-3,935,000	-3,935,000	-3,935,000	-3,935,000
Kaalutud keskmine lihtaktsiate arv perioodi lõpus	669,882,040	669,882,040	669,882,040	669,882,040



## Lisa 6 DERIVATIIVID

Kontsern kasutab intressiriskide maandamiseks intressiswap'i. Kui rahavoogude riskimaandamise efektiivsus on tõestatud, kajastatakse tuletisinstrumenti õiglase väärtuse muutus omakapitalis reservina. Tuletisinstrumentidist saadud reaalsed kasumid või kahjumid kajastatakse kasumiaruandes.

Muutused tuletisinstrumenti õiglases väärtuses, mis ei kvalifitseeru rahavoogude riskide maandamise arvestuseks vastavalt IAS 39 –le, kajastatakse otse kasumiaruandes.

AS-l Tallink Grupp on 28.02.2010 seisuga sõlmitud neli intressivahetuslepingut, mille lepinguline summa kokku on 5,436,239 tuhat EEK (347,439 tuhat EUR) ning lõpptähtajad aastatel 2012, 2014, 2018 ja 2020. Intressivahetuslepingute õiglase väärtus 28.02.2010 seisuga on -208,303 tuhat EEK (-13,313 tuhat EUR). AS-l Tallink Grupp on 28.02.2010 seisuga sõlmitud üks valuutakursivahetusleping, mille lepinguline summa kokku on 224,310 tuhat EEK (14,336 tuhat EUR) ning lõpptähtaeg aastal 2010. Valuutakursivahetuslepingute õiglase väärtus 28.02.2010 seisuga on -3,990 tuhat EEK (-255 tuhat EUR). AS-l Tallink Grupp on 28.02.2010 seisuga üks kütusehinna swapi leping koguväärtusega 89,968 tuhat EEK (5,750 tuhat EUR). Selle lepingu õiglase väärtus 28.02.2010 seisuga on 17,086 tuhat EEK (1,092 tuhat EUR) ning on kajastatud omakapitali koosseisus riskimaandamise instrumentide ümberhindluse reservis.

## Lisa 7 MATERIAALNE PÕHIVARA

(tuhandetes kroonides)

	Maa ja ehitised	Laevad	Masinad ja seadmed	Ette-maksud	Kokku
<b>Jääkväärtus 31. august 2009</b>	<b>108,480</b>	<b>26,841,984</b>	<b>76,817</b>	<b>22,112</b>	<b>27,049,393</b>
Soetused	0	50,658	33,174	-18,496	65,336
Valuutakursi erinevused	1,800	0	-1	-3	1,796
Väljaminekud	0	-95,057	0	0	-95,057
Aruandeperioodi amortisatsioon	-11,271	-490,126	-21,760	0	-523,157
<b>Jääkväärtus 28. veebruar 2010</b>	<b>99,009</b>	<b>26,307,459</b>	<b>88,230</b>	<b>3,613</b>	<b>26,498,311</b>

### 28. veebruar 2010 seisuga

-soetusmaksumus	142,656	29,115,076	301,277	3,613	29,562,622
-akumuleeritud amortisatsioon	-43,647	-2,807,617	-213,047	0	-3,064,311

	Maa ja ehitised	Laevad	Masinad ja seadmed	Ette-maksud	Kokku
<b>Jääkväärtus 31. august 2008</b>	<b>129,371</b>	<b>24,796,267</b>	<b>102,905</b>	<b>489,755</b>	<b>25,518,298</b>
Soetused	27	127,403	13,199	80,652	221,281
Valuutakursi erinevused	0	0	-34	-3	-37
Väljaminekud	-12,982	0	-4,220	0	-17,202
Aruandeperioodi amortisatsioon	-5,894	-444,348	-26,230	0	-476,472
<b>Jääkväärtus 28. veebruar 2009</b>	<b>110,522</b>	<b>24,479,322</b>	<b>85,620</b>	<b>570,404</b>	<b>25,245,868</b>

### 28. veebruar 2009 seisuga

-soetusmaksumus	140,017	26,405,783	259,043	570,404	27,375,247
-akumuleeritud amortisatsioon	-29,495	-1,926,461	-173,423	0	-2,129,379

(tuhandetes eurodes)

	Maa ja ehitised	Laevad	Masinad ja seadmed	Ette-maksud	Kokku
<b>Jääkväärtus 31. august 2009</b>	<b>6,933</b>	<b>1,715,515</b>	<b>4,910</b>	<b>1,413</b>	<b>1,728,771</b>
Soetused	0	3,238	2,120	-1,182	4,176
Valuutakursi erinevused	115	0	0	0	115
Väljaminekud	0	-6,075	0	0	-6,075
Aruandeperioodi amortisatsioon	-720	-31,325	-1,391	0	-33,436
<b>Jääkväärtus 28. veebruar 2010</b>	<b>6,328</b>	<b>1,681,353</b>	<b>5,639</b>	<b>231</b>	<b>1,693,551</b>

**28. veebruar 2010 seisuga**

-soetusmaksumus	9,117	1,860,793	19,255	231	1,889,396
-akumuleeritud amortisatsioon	-2,789	-179,440	-13,616	0	-195,845

	Maa ja ehitised	Laevad	Masinad ja seadmed	Ette-maksud	Kokku
<b>Jääkväärtus 31. august 2008</b>	<b>8,269</b>	<b>1,584,770</b>	<b>6,577</b>	<b>31,301</b>	<b>1,630,917</b>
Soetused	1	8,143	844	5,154	14,142
Valuutakursi erinevused	0	0	-3	0	-3
Väljaminekud	-829	0	-270	0	-1,099
Aruandeperioodi amortisatsioon	-377	-28,399	-1,676	0	-30,452
<b>Jääkväärtus 28. veebruar 2009</b>	<b>7,064</b>	<b>1,564,514</b>	<b>5,472</b>	<b>36,455</b>	<b>1,613,505</b>

**28. veebruar 2009 seisuga**

-soetusmaksumus	8,949	1,687,637	16,556	36,455	1,749,597
-akumuleeritud amortisatsioon	-1,885	-123,123	-11,084	0	-136,092

**Lisa 8 IMMATERIAALNE PÕHIVARA**

	(tuhandetes kroonides)				(tuhandetes eurodes)			
	Firma-väärtus	Kaubamärk	Muud	Kokku	Firma-väärtus	Kaubamärk	Muud	Kokku
<b>Jääkväärtus 31. august 2009</b>	<b>173,148</b>	<b>767,533</b>	<b>194,057</b>	<b>1,134,738</b>	<b>11,066</b>	<b>49,054</b>	<b>12,403</b>	<b>72,523</b>
Soetused	0	0	1,292	1,292	0	0	83	83
Aruandeperioodi amortisatsioon	0	-22,812	-17,897	-40,709	0	-1,458	-1,144	-2,602
<b>Jääkväärtus 28. veebruar 2010</b>	<b>173,148</b>	<b>744,721</b>	<b>177,452</b>	<b>1,095,321</b>	<b>11,066</b>	<b>47,596</b>	<b>11,342</b>	<b>70,004</b>

**28. veebruar 2010 seisuga**

- soetusmaksumus	173,148	912,009	313,989	1,399,146	11,066	58,288	20,068	89,422
- akumuleeritud amortisatsioon	0	-167,288	-136,537	-303,825	0	-10,692	-8,726	-19,418

	(tuhandetes kroonides)				(tuhandetes eurodes)			
	Firma- väärtus	Kauba- märk	Muud	Kokku	Firma- väärtus	Kauba- märk	Muud	Kokku
<b>Jääkväärtus 31. august 2008</b>	<b>183,795</b>	<b>813,157</b>	<b>229,071</b>	<b>1,226,023</b>	<b>11,747</b>	<b>51,970</b>	<b>14,640</b>	<b>78,357</b>
Soetused	0	0	3,056	3,056	0	0	195	195
Väljaminekud	0	0	-94	-94	0	0	-6	-6
Aruandeperioodi amortisatsioon	0	-22,812	-20,076	-42,888	0	-1,458	-1,283	-2,741
<b>Jääkväärtus 28. veebruar 2009</b>	<b>183,795</b>	<b>790,345</b>	<b>211,957</b>	<b>1,186,097</b>	<b>11,747</b>	<b>50,512</b>	<b>13,546</b>	<b>75,805</b>
<b>28. veebruar 2009 seisuga</b>								
- soetusmaksumus	183,795	912,009	311,413	1,407,217	11,747	58,288	19,903	89,938
- akumulereitud amortisatsioon	0	-121,664	-99,456	-221,120	0	-7,776	-6,357	-14,133

#### Lisa 9 INTRESSIKANDVAD LAENU- JA MUUD VÕLAKOHUSTUSED

(tuhandetes kroonides)

	31. august 2009	Tagasi- maksed	Muud muutused [1]	28. veebruar 2010
Kapitalirendi kohustused	8,756	-2,447	0	6,309
Arvelduskrediit pangas	721,541	-21,510	0	700,031
Pikaajalised pangalaenu	17,753,090	-573,688	-116,165	17,063,237
<b>KOKKU</b>	<b>18,483,387</b>	<b>-597,645</b>	<b>-116,165</b>	<b>17,769,577</b>
Sh.lühiajaline osa	1,655,760			1,604,146
pikaajaline osa	16,827,627			16,165,431

(tuhandetes eurodes)

	31. august 2009	Tagasi- maksed	Muud muutused [1]	28. veebruar 2010
Kapitalirendi kohustused	560	-157	0	403
Arvelduskrediit pangas	46,115	-1,375	0	44,740
Pikaajalised pangalaenu	1,134,629	-36,665	-7,424	1,090,540
<b>KOKKU</b>	<b>1,181,304</b>	<b>-38,197</b>	<b>-7,424</b>	<b>1,135,683</b>
sh.lühiajaline osa	105,822			102,524
pikaajaline osa	1,075,482			1,033,159

[1] Muud muutused on seotud tehingutasude kapitaliseerimisega ja kuludesse kandmisega.

Arvelduskrediitide tagamiseks on kommertspandid kogusummas 316,120 tuhat EEK (20,204 tuhat EUR) ja laevahüpoteegid.

AS Tallink Grupp on garanteerinud oma tütarettevõtetele HSH Nordbank AG, Nordea Bank Plc, Skandinaviska Enskilda Banken AB, KfW IPEX Bank, Danske Bank A/S ja HSBC Bank Plc. poolt antud laene, kokku 13,443,678 tuhat EEK (859,208 tuhat EUR) eest. Nimetatud laenu põhitagamiseks on laevaomanikfirmadest tütarettevõtete aktsiate pant ja nimetatud tütarettevõtetele kuuluvatele laevadele seatud hüpoteegid. AS Tallink Grupp on garanteerinud Tallink Silja Oy Ab-le HSH Nordbank AG poolt antud laenu summas 3,619,559 tuhat EEK (231,332 tuhat EUR). Nimetatud laenu põhitagamiseks on Tallink Silja Oy Ab aktsiad ja Silja laevad.

#### Lisa 10 AKTSIAKAPITAL

Vastavalt 28. veebruar 2010 kehtinud emaettevõtte põhikirjale on lihtaktsiate maksimaalselt lubatud arv 2,000,000 tuhat.

AS-l Tallink Grupp oli 28. veebruar 2010 seisuga 3,935 tuhat tagasiostetud omaaktsiat. 3,935 tuhande omaaktsia tagasiostu kulu kokku on 65,132 tuhat EEK (4,163 tuhat EUR).

#### Lisa 11 TÜTAR- JA SIDUSETTEVÕTTED

AS Tallink Grupp tütarettevõtte OÜ TLG Hotell asutas septembris 2009 100%-lise osalusega SIA TLG Hotell Latvija. Sissemakse aktsiakapitali oli summas 45 tuhat EEK (3 tuhat EUR). Uus tütarettevõtte on registreeritud Lätis ning asutati majutusteenuste osutamiseks.

Novembris 2009 suurendati AS Tallink Takso aktsiakapitali. Aktsiakapitali muutus registreeriti detsembris 2009. Aktsiakapitali suurenemise tulemusena AS Tallink Grupp osalus ei muutunud. Aktsiakapitali sissemakse 9,180 tuhat EEK (587 tuhat EUR) teostati novembris 2009.

#### Lisa 12 TEHINGUD SEOTUD OSAPUOLTEGA

(tuhandetes kroonides)

2009/2010 I poolaasta või 28.02.2010	Müük seotud osapooltele	Ostud seotud osapooltelt	Nõuded seotud osapooltele	Kohustused seotud osapoolte ees
AS Infortar	20	572	3	0
AS HT Valuuta	1,437	0	415	0
AS Vara HTG	0	21,000	0	1,500
OÜ Mersok	0	72	0	29
AS Vaba Maa	67	6,486	13	1,639
OÜ Sunbeam	0	24,230	0	4,046
AS Gastrolink	23	5,064	0	607
AS Tallink Takso	0	486	0	123
OÜ Topspa Kinnisvara	0	18,364	0	3,734
OÜ Hansa Hotell	0	5,905	0	1,173
OÜ Fastinvest	0	7,846	0	0
Eesti Laevaomanike Liit	0	100	0	100
2008/2009 I poolaasta või 28.02.2009	Müük seotud osapooltele	Ostud seotud osapooltelt	Nõuded seotud osapooltele	Kohustused seotud osapoolte ees
AS Infortar	641	572	227	0
AS HT Valuuta	1,402	0	501	0
AS Vara HTG	0	25,727	0	0
OÜ Mersok	0	72	0	28
AS Vaba Maa	56	5,321	14	657
OÜ Sunbeam	0	24,267	0	0
AS Gastrolink	26	3,580	0	410
AS Tallink Takso	1	556	0	53
OÜ Topspa Kinnisvara	0	21,496	0	8,845
OÜ Hansa Hotell	0	1,713	0	78
Eesti Laevaomanike Liit	0	117	0	0

(tuhandetes eurodes)

<b>2009/2010 I poolaasta või 28.02.2010</b>	<b>Müük seotud osapooltele</b>	<b>Ostud seotud osapooltelt</b>	<b>Nõuded seotud osapooltele</b>	<b>Kohustused seotud osapoolte ees</b>
AS Infortar	1	37	0	0
AS HT Valuuta	92	0	27	0
AS Vara HTG	0	1,342	0	96
OÜ Mersok	0	5	0	2
AS Vaba Maa	4	415	1	105
OÜ Sunbeam	0	1,549	0	259
AS Gastrolink	1	324	0	39
AS Tallink Takso	0	31	0	8
OÜ Topspa Kinnisvara	0	1,174	0	239
OÜ Hansa Hotell	0	377	0	75
OÜ Fastinvest	0	501	0	0
Eesti Laevaomanike Liit	0	6	0	6
<b>2008/2009 I poolaasta või 28.02.2009</b>	<b>Müük seotud osapooltele</b>	<b>Ostud seotud osapooltelt</b>	<b>Nõuded seotud osapooltele</b>	<b>Kohustused seotud osapoolte ees</b>
AS Infortar	41	37	15	0
AS HT Valuuta	90	0	32	0
AS Vara HTG	0	1,644	0	0
OÜ Mersok	0	5	0	2
AS Vaba Maa	4	340	1	42
OÜ Sunbeam	0	1,551	0	0
AS Gastrolink	2	229	0	26
AS Tallink Takso	0	36	0	3
OÜ Topspa Kinnisvara	0	1,374	0	565
OÜ Hansa Hotell	0	109	0	5
Eesti Laevaomanike Liit	0	7	0	0

## JUHATUSE KINNITUS VAHEARUANDELE

Käesolevaga deklareerime oma vastutust vahearuande eest ja kinnitame, et 2009/2010 majandusaasta esimese poolaasta, lõpuga 30.11.2009 auditeerimata vahearuanne, mis on koostatud koosõlas IFRS-idega, nagu need on vastu võetud EL poolt, ja IAS 34-ga, kajastab ettevõtte finantsseisundit, majandustulemust ja rahavoogusid õigesti ja õiglaselt.

AS Tallink Grupp ja tema tütar-ettevõtted on vähemalt järgmise aasta jooksul, alates aruande kinnitamisest, jätkuvalt tegutsevad ettevõtted.



Juhatusesimees  
*Enn Pant*



Juhatusesimees  
*Andres Hunt*



Juhatuseliige  
*Janek Stalmeister*



Juhatuseliige  
*Lembit Kitter*

Tallinn 15.04.2010