

AS TALLINK GRUPP

2009/2010 majandusaasta

9-kuu auditeerimata vahearuanne

01. september 2009 – 31. mai 2010

Majandusaasta algus	1. september 2009
Majandusaasta lõpp	31. august 2010
Registrikood	10238429
Aadress	Sadama 5/7 10111, Tallinn Eesti Vabariik
Telefon	+372 6 409 800
Faks	+372 6 409 810
Interneti kodulehekül	www.tallink.com
Peamine tegevusala	meretransport (reisijate ja kaubavedu)
Audiitor	KPMG Baltics AS



SISUKORD

TEGEVUSARUANNE	3
<i>Auditeerimata vahearuanne</i> <i>2009/2010 majandusaasta üheksa kuud</i>	
KONSOLIDEERITUD KOONDKASUMIARUANNE	13
KONSOLIDEERITUD FINANTSSEISUNDI ARUANNE	15
KONSOLIDEERITUD RAHAVOOGUDE ARUANNE	17
KONSOLIDEERITUD OMAKAPITALI MUUTUSTE ARUANNE	19
<i>Auditeerimata vahearuanne lisad</i> <i>2009/2010 majandusaasta üheksa kuud</i>	21-29
JUHATUSE KINNITUS VAHEARUANDELE	30

TEGEVUSARUANNE

AS-i Tallink Grupp ja tema tütarettevõtete (edaspidi "Kontsern") 2009/2010 majandusaasta kolmanda kvartali (01.03.2010-31.05.2010) auditeerimata müügitulu ulatus rekordilise 202 miljoni euroni (3 167 miljoni kroonini). Võrreldes eelmise majandusaasta kolmanda kvartaliga kasvas müügitulu enam kui 26 miljoni euro (415 miljoni krooni) ehk 15% võrra. Kontserni finantskulude, maksude, intresside ja kulumi eelne kasum (EBITDA) oli kolmandas kvartalis 30 miljonit eurot (469 miljonit krooni), mis on ligi 16 miljoni euro (246 miljoni krooni) võrra suurem kui eelmise majandusaasta kolmandas kvartalis. Kontserni kolmanda kvartali tulemused vastasid juhtkonna ootustele lisades kindlust, et tähelepanu ja läbiviidud tegevused on olnud õigetest valdkondadel.

Tulemuste märgatav paranemine kolmandas kvartalis oli mõjutatud enamjaolt reisijate mahtude kasvust ja tulu suurenemisest reisija kohta, millele aitas kaasa suurem rõhuasetus tulude maksimeerimisel ja tootevalikul. Võrreldes eelmise majandusaasta kolmanda kvartaliga kasvas reisijate arv 18% ulatudes 2,16 miljoni reisijani, mis on Kontserni kõigi aegade parim kolmanda kvartali tulemus. Mõju avaldas ka sesoonsus, mis käesoleval majandusaastal oli enam kolmanda kvartali kasuks, kuna mitmed positiivsed sündmused – osaliselt talvepuhkused ja müügikampaaniad toimusid teise kvartali asemel kolmandas.

Tulenevalt jätkuvalt kõrgeastmest rõhuasetusest kulude kontrollile on kolmandas kvartalis ja ka käesoleval majandusaastal tervikuna paranenud Kontserni kasumlikus ning kasumimarginaalid. Kuigi kõrgemate kütusehindade tõttu kasvas kolmandas kvartalis kütusekulu 8 miljoni euro (125 miljoni krooni) võrra, paranes Kontserni tulemus samal ajal tänu tugevale käibekasvule. Administratiivkulud vähenesid kolmandas kvartalis jätkuvalt 13% võrra võrreldes eelmise majandusaasta kolmanda kvartaliga, märkides seega juba kümnendat järjestikust kvartalit kui administratiivkulud on vähenenud.

Kontsern on viimaste aastate investeeringutega liinidele toodud uute laevade näol teinud läbi märkimisväärse arengu pakutavate toodete ja teenuste ning nende kvaliteedi osas. Nüüd on tähelepanu liikunud detailsemale tasemele tootearenduses, mille roll on sama oluline. Kuigi kliendirahulolu on näidanud tuntuvat tõusu, jätkab juhtkond sellesse panustamist paralleelselt personaliarendusega läbi ulatuslike koolituste ning täiustatud motiveerimisskeemide. Kõrge kliendirahulolu, personali motiveeritus ning kvaliteetsed tooted ja teenused on olulised tegurid, et parandada Kontserni tegevuse tulemusi. Lähi- ja keskpika perspektiivi tegevused hõlmavad muuhulgas internetimüügi süsteemi ning püsikliendiprogrammi parendamist.

Juhtkonna kõrgendatud tähelepanu on jätkuvalt kuluefektiivsusel ning Kontserni tulemuste parandamisel. Prioriteetne on vanade ja mittetootlike laevade rentimine või müük. Hetkel on käimas mitmed erinevad läbirääkimised vanade ja mittetootlike laevade müügi või rendile andmise osas.

III kvartali põhinäitajad	III kv. 2009/2010		III kv. 2008/2009		muutus %
	EEK	EUR	EEK	EUR	
Müügitulu (miljon)	3 167	202.4	2 752	175.9	15%
Brutokasum(miljon)	576	36.8	362	23.2	59%
Brutokasumi marginaal	18%		13%		
EBITDA (miljon)	469	30.0	223	14.3	110%
EBITDA marginaal	15%		8%		
Puhaskasum/-kahjum (miljon)	-47	-3.0	-270	-17.2	82%
Puhaskasumi marginaal	-1%		-10%		

Amortisatsioon (miljon)	279	17.9	266	17.0	5%
Investeeringud (miljon)	21	1.3	2 298	146.8	-99%

Aktsiate kaalutud keskmine arv kolmanda kvartali jooksul*	669 882 040		669 882 040		0%
Aktsiakasum	-0.07	-0.00	-0.40	-0.03	82%

Reisijate arv	2 156 448	1 829 367	18%
Kaubaveo ühikud	68 991	60 477	14%
Keskmine töötajate arv	6 501	6 805	-5%

	31.05.2010		28.02.2010		
	EEK	EUR	EEK	EUR	
Varad kokku (miljon)	29 475	1 884	29 545	1 888	-0.2%
Kohustused kokku (miljon)	19 716	1 260	19 733	1 261	-0.1%
Intressi kandvad kohustused (miljon)	17 544	1 121	17 770	1 136	-1.3%
Omakapital kokku (miljon)	9 759	624	9 812	627	-0.5%
Omakapitali määr	33%		33%		

Aktsiate arv*	669 882 040		669 882 040		0%
Omakapital aktsia kohta	14.6	0.94	14.6	0.94	-0.5%

EBITDA – finantskulude, maksude, intresside, kulumi eelne kasum;

Aktsiakasum – Puhaskasum / Kaalutud keskmine aktsiate arv;

Omakapitali määr – Omakapital kokku / Varad kokku;

Omakapital aktsia kohta – Omakapital / Aktsiate arv;

Brutokasumi marginaal – Brutokasum / Müügitulu;

EBITDA marginaal – EBITDA / Müügitulu;

Puhaskasumi marginaal – Puhaskasum / Müügitulu;

*Ei sisalda omaaktsiaid.

Kontserni neto finantskulud ulatusid 2009/2010 majandusaasta kolmandast kvartalis 15 miljoni euroni (237 miljoni kroonini), mis on ligikaudu sama taseme eelmise majandusaasta kolmanda kvartaliga võrreldes.

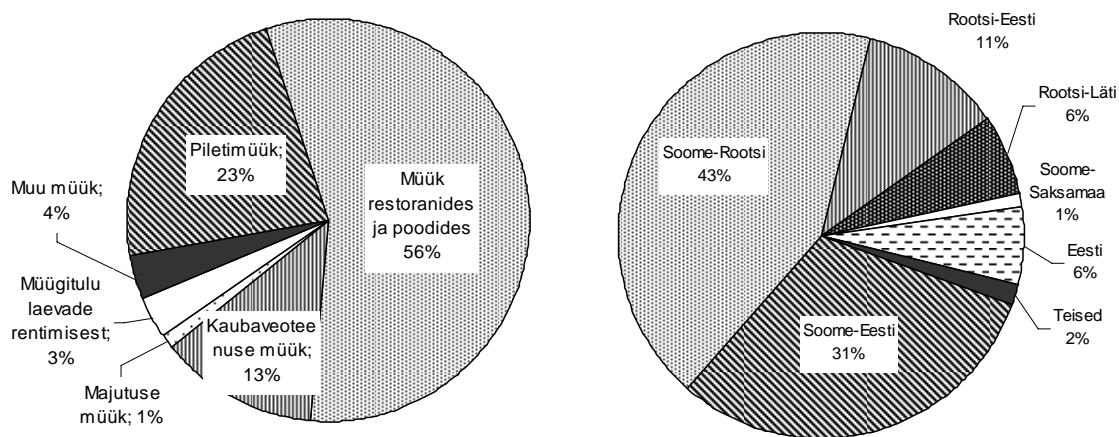
Kontserni auditeerimata puhaskahjum 2009/2010 majandusaasta kolmandas kvartalis oli 3 miljonit eurot (47 miljonit krooni). Eelmise majandusaasta kolmandas kvartalis oli kahjum 17 miljonit eurot (270 miljonit krooni). Käesoleva majandusaasta üheksa kuu kahjum on 21 miljonit eurot (321 miljonit krooni), mis on 19 miljoni euro (303 miljoni krooni) võrra parem kui 2008/2009 majandusaasta üheksa kuu kahjum.

MÜÜGITULU JA TULEM SEGMENTIDE LÕIKES

Järgnev tabel annab ülevaate kvartaalsest müügitulu dünaamikast ärisegmentide lõikes.

		III kv. 08/09	IV kv. 08/09	I kv. 09/10	II kv. 09/10	III kv. 09/10	aastane muutus
Piletimüük	milj.EUR	41,8	75,5	43,0	35,8	49,9	19,3%
	milj.EEK	654,0	1 181,1	672,1	560,0	780,2	
Müük restoranides ja poodides	milj.EUR	94,8	136,5	101,0	89,3	115,0	21,3%
	milj.EEK	1 483,1	2 135,5	1 579,6	1 397,3	1 798,9	
Kaubaveoteenuse müük	milj.EUR	25,4	24,3	27,7	20,3	24,5	-3,3%
	milj.EEK	396,9	380,7	432,9	317,8	384,0	
Majutuse müük	milj.EUR	2,2	3,2	2,2	1,7	2,6	19,4%
	milj.EEK	33,7	50,5	33,9	26,5	40,3	
Müügitulu laevade rentimisest	milj.EUR	4,2	5,7	3,7	5,1	3,4	-19,6%
	milj.EEK	65,9	88,5	58,7	79,8	53,0	
Muu müük	milj.EUR	7,6	9,7	3,8	5,8	7,1	-6,3%
	milj.EEK	118,2	151,3	59,7	90,6	110,8	
Kontserni müügitulu kokku	milj.EUR	175,9	254,9	181,3	158,0	202,4	15,1%
	milj.EEK	2 752,0	3 987,6	2 836,8	2 471,9	3 167,1	

Järgnevad graafikud annavad ülevaate majandusaasta teise kvartali müügitulu jagunemisest geograafiliste ja ärisegmentide lõikes.



Järgnev tabel annab ülevaate kvartaalsest müügitulu ja tulemi dünaamikast geograafiliste segmentide lõikes.

			III kv.	IV kv.	I kv.	II kv.	III kv.	aastane
			08/09	08/09	09/10	09/10	09/10	muutus
Soome- Eesti	Reisijate arv	tuh.	825	1 105	840	732	982	19,1%
	Kaubaveo ühikud	tuh.	22	23	25	22	30	36,1%
	Müügitulu	milj.EUR	50,8	68,3	56,8	47,3	63,4	24,8%
		milj.EEK	794,6	1 067,9	889,4	740,5	991,6	
	Segmendi tulem	milj.EUR	15,1	27,1	17,1	10,4	20,2	33,5%
		milj.EEK	236,3	423,9	266,9	162,8	315,5	
Soome- Rootsi	Reisijate arv	tuh.	673	1 045	682	629	772	14,8%
	Kaubaveo ühikud	tuh.	22	20	25	20	24	6,4%
	Müügitulu	milj.EUR	77,0	107,8	77,8	72,7	86,8	12,7%
		milj.EEK	1 204,7	1 686,1	1 218,0	1 136,8	1 358,1	
	Segmendi tulem	milj.EUR	-0,3	23,9	6,1	0,9	5,9	2313,5%
		milj.EEK	-4,2	374,1	94,8	14,0	92,1	
Rootsi- Eesti	Reisijate arv	tuh.	196	285	154	157	241	23,1%
	Kaubaveo ühikud	tuh.	6	7	9	7	9	41,0%
	Müügitulu	milj.EUR	19,2	32,3	18,3	16,8	23,3	21,4%
		milj.EEK	299,9	505,8	286,9	263,5	364,0	
	Segmendi tulem	milj.EUR	-1,8	11,6	0,8	-1,4	1,6	189,2%
		milj.EEK	-28,8	181,9	13,0	-21,7	25,7	
Rootsi- Läti	Reisijate arv	tuh.	116	223	117	101	159	36,9%
	Kaubaveo ühikud	tuh.	3	3	4	3	4	32,7%
	Müügitulu	milj.EUR	8,8	19,2	10,3	9,2	13,2	48,9%
		milj.EEK	138,4	299,8	160,6	144,2	206,1	
	Segmendi tulem	milj.EUR	-3,2	3,8	-1,8	-2,7	-1,3	58,8%
		milj.EEK	-50,6	59,2	-27,5	-42,7	-20,9	
Soome- Saksamaa	Reisijate arv	tuh.	21	44	16	4	3	-86,5%
	Kaubaveo ühikud	tuh.	6	6	6	1	2	-71,6%
	Müügitulu	milj.EUR	8,0	12,0	7,2	1,6	2,0	-75,0%
		milj.EEK	125,6	187,4	113,0	25,1	31,4	
	Segmendi tulem	milj.EUR	-3,1	0,3	-4,7	-4,6	-4,1	-33,6%
		milj.EEK	-48,3	4,7	-73,5	-72,1	-64,6	
Ärid maismaal (Eesti)	Müügitulu	milj.EUR	9,3	11,9	8,8	8,3	12,5	33,8%
		milj.EEK	145,9	186,5	137,0	130,2	195,3	
	Segmendi tulem	milj.EUR	-0,3	0,7	0,0	-0,2	2,1	805,0%
		milj.EEK	-4,6	11,2	-0,5	-3,9	32,3	
Muud	Müügitulu	milj.EUR	4,4	5,9	3,8	3,3	3,5	-19,5%
		milj.EEK	68,5	92,1	59,2	52,0	55,2	
	Segmendi tulem	milj.EUR	2,7	1,4	0,6	-0,2	-0,6	-123,3%
		milj.EEK	42,2	21,7	10,0	-3,1	-9,8	
	Segmentidevaheline müük	milj.EUR	-1,6	-2,4	-1,7	-1,3	-2,2	-34,2%
		milj.EEK	-25,6	-38,0	-27,2	-20,4	-34,4	
	Müügitulu kokku	milj.EUR	175,9	254,9	181,3	158,0	202,4	15,1%
		milj.EEK	2 752,0	3 987,6	2 836,8	2 471,9	3 167,1	
	EBITDA	milj.EUR	14,3	73,7	27,0	10,4	30,0	109,6%
		milj.EEK	223,8	1 152,4	422,5	163,1	469,0	
	Segmendi tulem kokku	milj.EUR	9,1	68,8	18,1	2,1	23,7	160,8%
		milj.EEK	142,0	1 076,7	283,3	33,2	370,4	
	Puhaskasum/-kahjum	milj.EUR	-17,2	31,7	-1,2	-16,3	-3,0	82,5%
		milj.EEK	-269,8	495,9	-18,6	-254,6	-47,3	

Segmendi tulem - tulem enne üldhalduskulusid, finantskulusid ja maksusid

TURUÜLEVAADE

Järgnev tabel annab ülevaate 2009/2010 ja 2008/2009 majandusaasta kolmanda kvartali ja 9 kuu jooksul veetud reisijatest, kaubaveoühikutest ja sõiduautodest.

	III kv. 2009/2010	III kv. 2008/2009	muutus
Reisijad	2 156 448	1 829 367	17,9%
Soome - Rootsi liinid	772 333	672 573	14,8%
Eesti - Soome liin	981 960	824 759	19,1%
Eesti - Rootsi liinid	240 743	195 599	23,1%
Läti - Rootsi liin	158 632	115 879	36,9%
Soome - Saksamaa liin	2 780	20 557	-86,5%

9 kuud 2009/2010	9 kuud 2008/2009	muutus
5 588 205	5 422 986	3,0%
2 082 849	2 124 278	-2,0%
2 553 868	2 380 646	7,3%
552 504	565 238	-2,3%
376 554	297 914	26,4%
22 430	54 910	-59,2%

Kaubaveo ühikud	68 991	60 477	14,1%
Soome - Rootsi liinid	23 589	22 172	6,4%
Eesti - Soome liin	30 359	22 301	36,1%
Eesti - Rootsi liinid	9 114	6 462	41,0%
Läti - Rootsi liin	4 094	3 084	32,7%
Soome - Saksamaa liin	1 835	6 458	-71,6%

191 476	193 392	-1,0%
68 722	67 885	1,2%
77 412	71 183	8,8%
24 853	24 079	3,2%
11 387	10 653	6,9%
9 102	19 592	-53,5%

Sõiduautod	217 673	191 387	13,7%
Soome - Rootsi liinid	34 129	34 326	-0,6%
Eesti - Soome liin	147 825	124 680	18,6%
Eesti - Rootsi liinid	15 223	12 075	26,1%
Läti - Rootsi liin	19 482	15 705	24,0%
Soome - Saksamaa liin	1 014	4 601	-78,0%

590 572	529 430	11,5%
91 050	92 487	-1,6%
400 544	346 465	15,6%
38 762	34 765	11,5%
54 720	41 636	31,4%
5 496	14 077	-61,0%

Veomahtude arengutele avaldasid mõju järgmised asjaolud:

EESTI-ROOTSI

Uus kruisilaev Baltic Queen opereerib alates 2009.a. aprillist väiksema kruisilaeva Romantika asemel, mis suundus Riia-Stockholmi liinile.

LÄTI-ROOTSI

Kruisilaev Romantika on vahetanud välja liinil varem opereerinud Regina Baltica.

SOOME-SAKSAMAA

Laevad Superfast VII ja Superfast VIII naasesid talvisest hooldusest Helsingi-Rostocki liinile 2010 aprilli lõpus.

Kontserni turuosad opereerivatel liinidel olid 31. mail 2010 lõppenud 12 kuulisel perioodil järgmised:

- Kontsern vedas Tallinna ja Helsingi vahelisel liinil ligikaudu 56% reisijatest ja 53% ro-ro kaubaveoühikutest;
- Kontsern on ainus igapäevase reisijateveo teenuse pakkuja Eesti ja Rootsi vahel;
- Kontsern on ainus igapäevase reisijate- ja kaubaveo teenuse pakkuja Riia ja Stockholmi vahel;
- Kontsern vedas Soome ja Rootsi vahelistel liinidel ligikaudu 55% reisijatest ja 34% ro-ro kaubaveo ühikutest;
- Soome ja Saksamaa vahelisel liinil oli Kontserni reisijateveo turuosa ligikaudu 27% ja kaubaveo turuosa ligikaudu 6%;

PERSONAL

2010. aasta 31. mai seisuga töötas Kontsernis 6 507 töötajat (6 892 töötajat 2009 aasta 31. mai seisuga). Järgnev tabel annab detailsema ülevaate Kontserni personalist

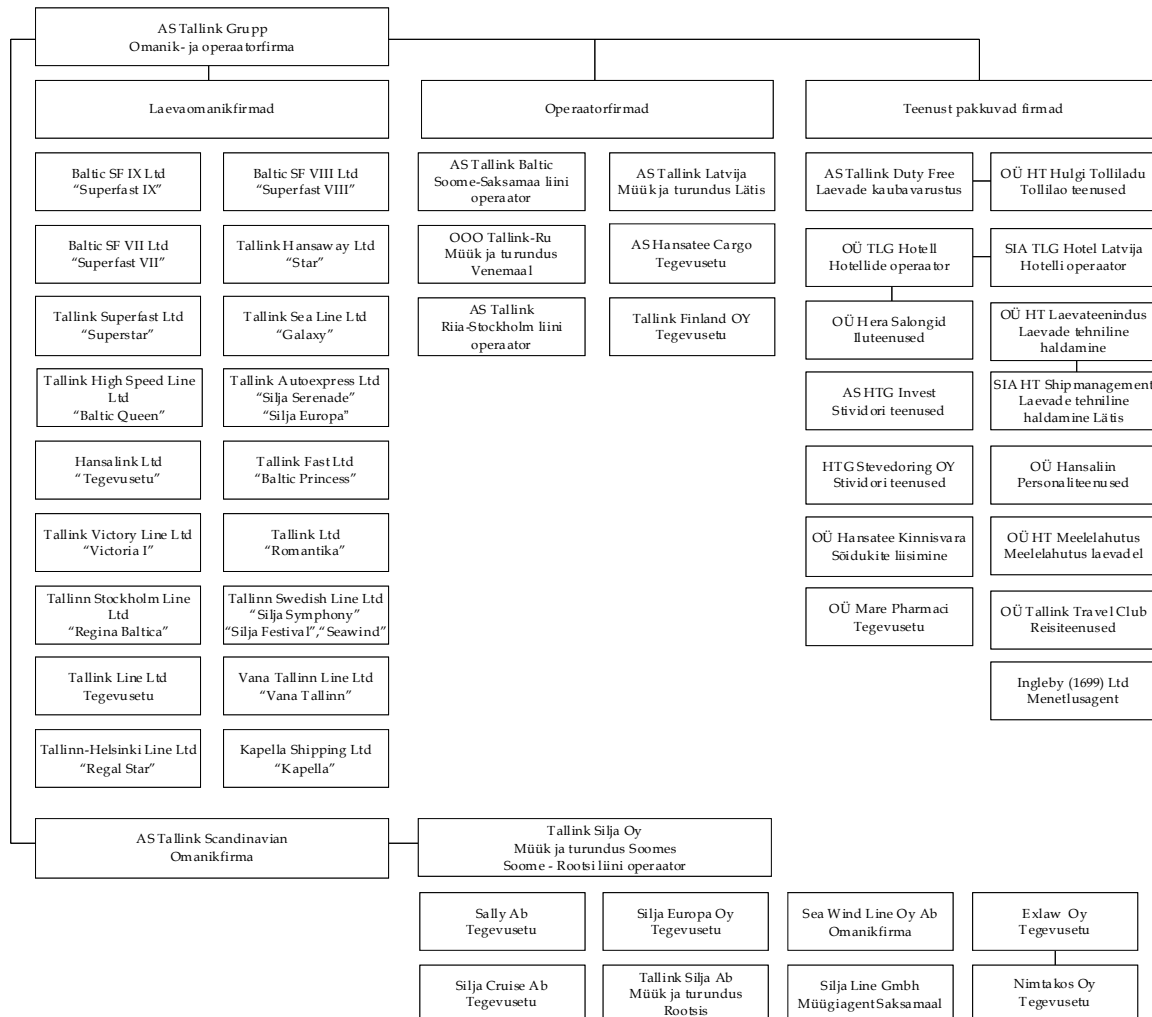
	9 kuu keskmine			III kvartali lõpu seisuga		
	2009/2010	2008/2009	muutus %	31.05.2010	31.05.2009	muutus %
Maismaal kokku	1 488	1 599	-6,9%	1 438	1 594	-9,8%
<i>Eesti</i>	740	786	-5,9%	740	783	-5,5%
<i>Soome</i>	500	549	-8,9%	464	546	-15,0%
<i>Rootsi</i>	173	187	-7,5%	160	186	-14,0%
<i>Läti</i>	54	51	5,9%	57	54	5,6%
<i>Saksamaa</i>	15	19	-21,1%	11	19	-42,1%
<i>Venemaa</i>	6	7	-14,3%	6	6	0,0%
Laevadel	4 538	4 692	-3,3%	4 526	4 784	-5,4%
Hotell*	475	514	-7,6%	543	514	5,6%
Kokku	6 501	6 805	-4,5%	6 507	6 892	-5,6%

* Hotelli personal ei ole arvestatud „maismaal kokku” personali hulka.

KONTSERNI STRUKTUUR

Aruandekuupäeva seisuga kuulus Kontserni 51 äriühingut. Enamus tütarettevõtteid kuuluvad sajaprotsendiliselt AS-ile Tallink Grupp.

Järgnev graafik kajastab Kontserni struktuuri aruandekuupäeval:

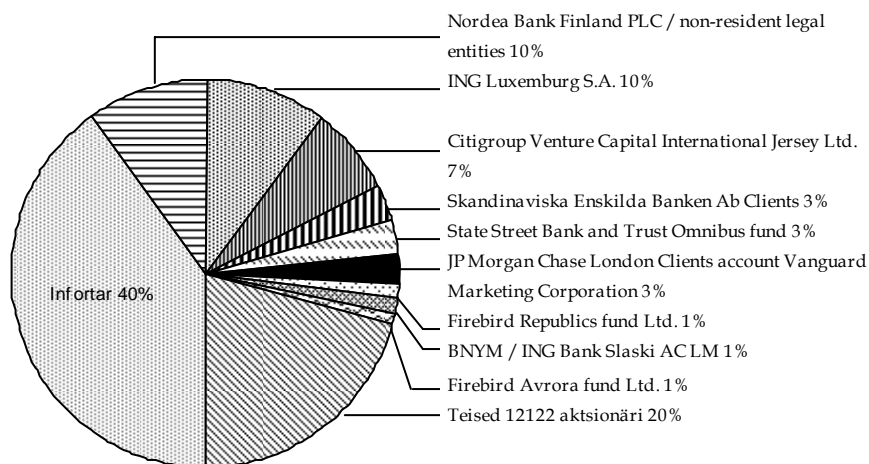


Kontserni omab ka:

- 34% AS-ist Tallink Takso

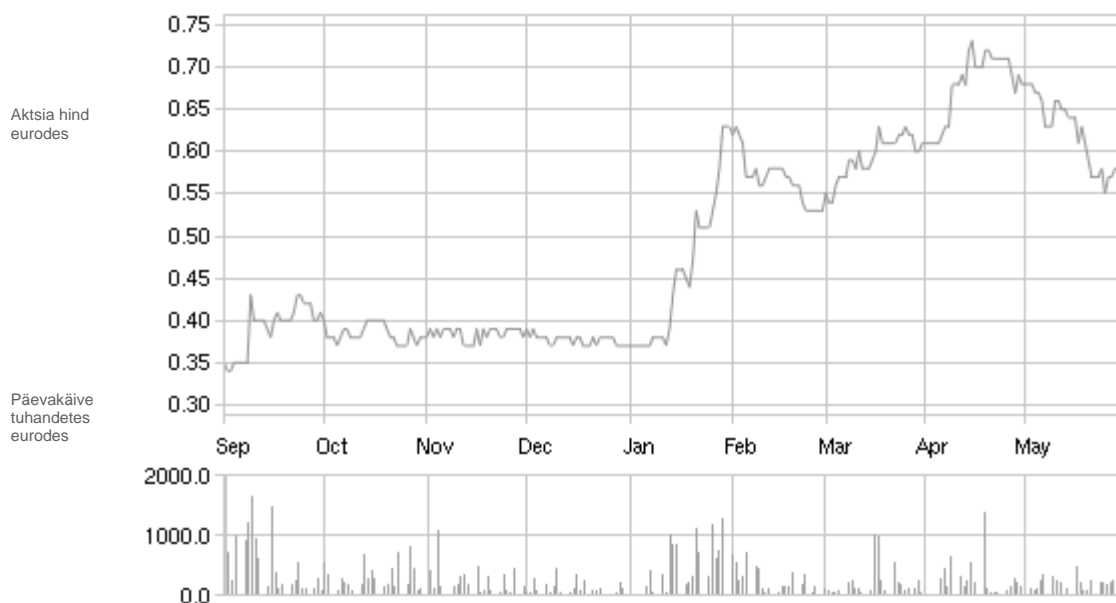
AKTSIONÄRID JA AKTSIA HIND

Järgnev graafik näitab AS Tallink Grupi suurimate aktsionäride aktsiaosalust 8. juuli 2010 seisuga.



Allikas: Eesti väärtpaperite keskreister

AS-i Tallink Grupp aktsiad on noteeritud Tallinna Börsil alates 9. detsembrist 2005, kauplemistunnuse TAL1T all. Alljärgnev graafik annab ülevaate aktsia hinna liikumisest 2009/2010 majandusaasta 9 kuu kohta.



Allikas: Nasdaq OMX Baltic

AS-i Tallink Grupp aktsiad on noteeritud Tallinna Börsil alates 9. detsembrist 2005, kauplemistunnuse TAL1T all. Alljärgnev graafik annab ülevaate aktsia hinna liikumisest 2009/2010 majandusaasta esimesel poolaastal.

SÜNDMUSED 2009/2010 MAJANDUSAASTA III KVARTALIS

15 aprillil 2010 alustas opereerimist Kontserni uus hotell Riias. Uus, 256 toaline hotell lisab täiendavat väärtust Kontserni tooteahelas ja tõstab pakkumiste valikut ning kvaliteeti Stockholm-Riia laevaliinil. Hotelli opereerimine toimub samadel põhimõtetel nagu Kontserni eelnevates hotellides Tallinnas, kus projekt ei nõua investeeeringuid Kontsernilt. Kontsern on hotelli operaator ja rendib hoonet "võtmed kätte" printsiibil.

BILANSIPÄEVA JÄRGSED SÜNDMUSED JA TULEVIKU VÄLJAVAATED

Kontsern ei genereeri tulusid ühtlaselt läbi kogu aasta. Kontserni kõrghooaeg on suveperioodil. Kontserni juhatuse varasemate majandusaastate kogemusel põhineval hinnangul teenitakse suur osa tulusid majandusaasta viimases kvartalis (juuni-august).

AS-il Tallink Grupp ei ole hetkel märkimisväärseid uurimis- ja arendustegevuseprojekte.

Kontserni laevastiku uuendamise programm on lõpetatud ja sellest tulenevalt on edasiste investeeeringute vajadus suhteliselt väike. See aitab keskenduda põhitegevusele ning samas jääb rohkem vaba raha netovõla vähendamiseks, kuna investeeerimisega seotud kapitalivajadusi ei ole.

Juhtkonna kõrgendatud tähelepanu on jätkuvalt kuluefektiivsusel ning Kontserni tulemuste parandamisel. Prioriteetne on vanade ja mittetootlike laevade rentimine või müük. Hetkel on töös mitmed erinevad läbirääkimised vanade ja mittetootlike laevade müügi või rendile andmise osas.

Tulenevalt kaubavedude kasvanud nõudlusest otsustas Kontsern Paldiski-Kapellskär liinil opereerinud kaubalaeva Regal Star suunata Turu-Stockholmi liinile. Paldiski-Kapellskär liinil hakkas taas opereerima väiksem kaubalaev Kapella.

Kolmanda kvartali lõpus oli Kontsernil rahalisi vahendeid 43 miljonit eurot (669 miljonit krooni). Eelmisel aastal samal ajal oli vastav näitaja 29 miljonit eurot (453 miljonit krooni). Parem likviidsuspositsioon, madalamad intressimaksud ning puuduvad investeeerimiskohustused suurendavad kindlust Kontserni sujuvaks ja jätkusuutlikuks tegevuseks.

JUHATUSE KINNITUS TEGEVUSARUANDELE

Juhatus kinnitab, et oma parima teadmise kohaselt kajastab AS-i Tallink Grupp 2009/2010 majandusaasta kolmanda kvartali tegevusaruanne õigesti ja õiglaselt kontserni arengut, majandustulemusi ja finantsseisundit ning annab ülevaate peamistest riskidest ja ebaselgustest.



Enn Pant

Juhatuse esimees



Andres Hunt

Juhatuse aseesimees



Lembit Kitter

Juhatuse liige



Janek Stalmeister

Juhatuse liige

15 juuli 2010

KONSOLIDEERITUD KOONDKASUMIARUANNE

(auditeerimata, tuhandetes kroonides)	01.03.2010- 31.05.2010	01.03.2009- 31.05.2009	01.09.2009- 31.05.2010	01.09.2008- 31.05.2009
Müügitulu (Lisa 3)	3,167,117	2,752,006	8,475,897	8,402,366
Müüdüd kaupade ja teenuste kulu	-2,591,143	-2,389,378	-7,161,508	-7,080,942
Brutokasum	575,974	362,628	1,314,389	1,321,424
Turustuskulud	-205,608	-220,619	-627,542	-623,253
Halduskulud	-159,102	-183,610	-461,573	-552,614
Muud äritulud	4,126	382	12,364	4,127
Muud ärikulud	-25,913	-1,459	-26,503	-4,586
Kasum/-kahjum äritegevusest	189,477	-42,678	211,135	145,098
Finantstulud (Lisa 4)	-28,435	21,829	83,770	119,601
Finantskulud (Lisa 4)	-208,288	-249,784	-615,416	-889,305
Kasumi osa sidusettevõtetest	0	782	0	782
Kahjum enne tulumaksu	-47,246	-269,851	-320,511	-623,824
Tulumaks	0	18	0	0
Aruandeperioodi puhaskahjum	-47,246	-269,833	-320,511	-623,824
Muu koondkasum/-kahjum				
Valuutakursi vahed välisettevõtetest	-3,742	-5,409	7,706	-4,030
Riskimaandamise instrumendid	-1,627	98,386	15,881	-12,157
Perioodi muu koondkasum/-kahjum kokku	-5,369	92,977	23,587	-16,187
Perioodi koondkasum/-kahjum kokku	-52,615	-176,856	-296,924	-640,011
Sh.				
Emaettevõtte omanike osa puhaskahjumist (Lisa 5)	-47,246	-269,833	-320,511	-623,824
Sh.				
Emaettevõtte omanike osa koondkasumist/-kahjumist	-52,615	-176,856	-296,924	-640,011
Kahjum aktsia kohta (EEK-ides ühe aktsia kohta)				
- tava (Lisa 5)	-0.07	-0.40	-0.48	-0.93
- lahustatud (Lisa 5)	-0.07	-0.40	-0.48	-0.93

KONSOLIDEERITUD KOONDKASUMIARUANNE

(auditeerimata, tuhandetes eurodes)	01.03.2010- 31.05.2010	01.03.2009- 31.05.2009	01.09.2009- 31.05.2010	01.09.2008- 31.05.2009
Müügitulu (Lisa 3)	202,416	175,885	541,709	537,009
Müüdnud kaupade ja teenuste kulu	-165,604	-152,709	-457,704	-452,555
Brutokasum	36,812	23,176	84,005	84,454
Turustuskulud	-13,140	-14,100	-40,107	-39,833
Halduskulud	-10,169	-11,734	-29,500	-35,318
Muud äritulud	263	23	790	263
Muud ärikulud	-1,656	-93	-1,694	-293
Kasum/-kahjum äritegevusest	12,110	-2,728	13,494	9,273
Finantstulud (Lisa 4)	-1,817	1,395	5,354	7,644
Finantskulud (Lisa 4)	-13,312	-15,964	-39,332	-56,837
Kasumi osa sidusettevõtetest	0	50	0	50
Kahjum enne tulumaksu	-3,019	-17,247	-20,484	-39,870
Tulumaks	0	1	0	0
Aruandeperioodi puhaskahjum	-3,019	-17,246	-20,484	-39,870
Muu koondkasum/-kahjum				
Valuutakursi vahed välisettevõtetest	-239	-346	493	-257
Riskimaandamise instrumendid	-104	6,288	1,015	-777
Perioodi muu koondkasum/-kahjum kokku	-343	5,942	1,508	-1,034
Perioodi koondkasum/-kahjum kokku	-3,362	-11,304	-18,976	-40,904
Sh.				
Emaettevõtte omanike osa puhaskahjumist (Lisa 5)	-3,019	-17,246	-20,484	-39,870
Sh.				
Emaettevõtte omanike osa koondkasumist/-kahjumist	-3,362	-11,304	-18,976	-40,904
Kahjum aktsia kohta (EUR-ides ühe aktsia kohta)				
- tava (Lisa 5)	-0.00	-0.03	-0.03	-0.06
- lahustatud (Lisa 5)	-0.00	-0.03	-0.03	-0.06

KONSOLIDEERITUD FINANTSSEISUNDI ARUANNE

(auditeerimata, tuhandetes kroonides)

VARAD	31.05.2010	31.08.2009
Käibevara		
Raha ja raha ekvivalendid	669,346	782,043
Nõuded	690,223	797,762
Ettemaksed	230,500	179,892
Derivatiivid (Lisa 6)	15,459	6,493
Varud	309,722	297,527
Käibevara kokku	1,915,250	2,063,717
Põhivara		
Investeeringud sidusettevõtetesse	9,180	0
Muud finantsvarad ja ettemaksed	7,006	7,664
Edasilükkunud tulumaksuvara	207,453	207,455
Kinnisvarainvesteering	4,694	4,694
Materiaalne põhivara (Lisa 7)	26,269,315	27,049,393
Immateriaalne põhivara (Lisa 8)	1,062,069	1,134,738
Põhivara kokku	27,559,717	28,403,944
VARAD KOKKU	29,474,967	30,467,661
KOHUSTUSED JA OMAKAPITAL		
Lühiajalised kohustused		
Intressikandvad võlakohustused (Lisa 9)	1,377,020	1,655,760
Muud võlad	1,447,509	1,415,762
Ettemakstud tulud	479,101	331,323
Derivatiivid (Lisa 6)	243,961	179,842
Lühiajalised kohustused kokku	3,547,591	3,582,687
Pikaajalised kohustused		
Intressikandvad võlakohustused (Lisa 9)	16,167,110	16,827,627
Muud kohustused	1,173	1,330
Pikaajalised kohustused kokku	16,168,283	16,828,957
Kohustused kokku	19,715,874	20,411,644
OMAKAPITAL		
Emettevõtja aktsionäridele kuuluv omakapital		
Aktsiakapital nimiväärtuses	6,738,170	6,738,170
Ülekurss	9,999	9,999
Reservid	1,147,996	1,124,409
Jaotamata kasum	1,862,928	2,183,439
Emettevõtte omanikele kuuluv omakapital kokku	9,759,093	10,056,017
OMAKAPITAL KOKKU	9,759,093	10,056,017
KOHUSTUSED JA OMAKAPITAL KOKKU	29,474,967	30,467,661

KONSOLIDEERITUD FINANTSSEISUNDI ARUANNE

(auditeerimata, tuhandetes eurodes)

VARAD	31.05.2010	31.08.2009
Käibevara		
Raha ja raha ekvivalendid	42,779	49,982
Nõuded	44,113	50,986
Ettemaksed	14,732	11,497
Derivatiivid (Lisa 6)	988	415
Varud	19,795	19,015
Käibevara kokku	122,407	131,895
Põhivara		
Investeeringud sidusettevõtetesse	587	0
Muud finantsvarad ja ettemaksed	448	490
Edasilükkunud tulumaksuvara	13,259	13,259
Kinnisvarainvesteering	300	300
Materiaalne põhivara (Lisa 7)	1,678,915	1,728,771
Immateriaalne põhivara (Lisa 8)	67,879	72,523
Põhivara kokku	1,761,388	1,815,343
VARAD KOKKU	1,883,795	1,947,238
KOHUSTUSED JA OMAKAPITAL		
Lühiajalised kohustused		
Intressikandvad võlakohustused (Lisa 9)	88,008	105,822
Muud võlad	92,513	90,484
Ettemakstud tulud	30,620	21,175
Derivatiivid (Lisa 6)	15,592	11,494
Lühiajalised kohustused kokku	226,733	228,975
Pikaajalised kohustused		
Intressikandvad võlakohustused (Lisa 9)	1,033,267	1,075,482
Muud kohustused	75	85
Pikaajalised kohustused kokku	1,033,342	1,075,567
Kohustused kokku	1,260,075	1,304,542
OMAKAPITAL		
Emaettevõtja aktsionäridele kuuluv omakapital		
Aktsiakapital nimiväärtuses	430,648	430,648
Ülekurss	639	639
Reservid	73,370	71,862
Jaotamata kasum	119,063	139,547
Emaettevõtte omanikele kuuluv omakapital kokku	623,720	642,696
OMAKAPITAL KOKKU	623,720	642,696
KOHUSTUSED JA OMAKAPITAL KOKKU	1,883,795	1,947,238

KONSOLIDEERITUD RAHAVOOGUDE ARUANNE

(auditeerimata, tuhandetes kroonides)	01.09.2009 - 31.05.2010	01.09.2008 - 31.05.2009
Rahavood äritegevusest		
Aruandeperioodi puhaskahjum	-320,511	-623,824
Korrigeerimised	1,441,179	1,508,012
Äritegevusega seotud varade muutused	44,950	327,928
Äritegevusega seotud kohustuste muutused	106,581	37,136
Makstud tulumaks	-927	6
	1,271,272	1,249,258
Rahavood investeerimistegevusest		
Materiaalse põhivara ja immateriaalse vara soetamine (Lisad 7, 8)	-87,229	-2,521,923
Laekumised materiaalse põhivara müügist	101,174	17,693
Sidusettevõtte soetamine (Lisa 11)	-9,180	-6,120
Laekumised sidusettevõtete müügist	0	782
Laekumised/-maksed derivatiividest	-50,095	-37,388
Saadud intressid	2,557	5,519
	-42,773	-2,541,437
Rahavood finantseerimistegevusest		
Laekumised laenudest	0	2,427,150
Laenude tagasimaksed (Lisa 9)	-573,688	-1,315,471
Kasutatud arvelduskrediidi muutus (Lisa 9)	-246,676	330,076
Kapitalirendi põhimaksete tasumine (Lisa 9)	-4,389	-6,763
Makstud intressid	-516,443	-733,439
	-1,341,196	701,553
RAHAVOOD KOKKU	-112,697	-590,626
Raha ja raha ekvivalendid		
- perioodi alguses	782,043	1,043,785
- suurenemine (+) / vähenemine (-)	-112,697	-590,626
- perioodi lõpus	669,346	453,159

KONSOLIDEERITUD RAHAVOOGUDE ARUANNE

(auditeerimata, tuhandetes eurodes)	01.09.2009 - 31.05.2010	01.09.2008 - 31.05.2009
Rahavood äritegevusest		
Aruandeperioodi puhaskahjum	-20,484	-39,870
Korrigeerimised	92,108	96,380
Äritegevusega seotud varade muutused	2,873	20,959
Äritegevusega seotud kohustuste muutused	6,811	2,373
Makstud tulumaks	-59	0
	81,249	79,842
Rahavood investeerimistegevusest		
Materiaalse põhivara ja immateriaalse vara soetamine (Lisad 7, 8)	-5,575	-161,181
Laekumised materiaalse põhivara müügist	6,466	1,131
Sidusettevõtte soetamine (Lisa 11)	-587	-391
Laekumised sidusettevõtete müügist	0	50
Laekumised/-maksed derivatiividest	-3,201	-2,390
Saadud intressid	163	353
	-2,734	-162,428
Rahavood finantseerimistegevusest		
Laekumised laenudest	0	155,123
Laenude tagasimaksed (Lisa 9)	-36,665	-84,074
Kasutatud arvelduskrediidi muutus (Lisa 9)	-15,765	21,096
Kapitalirendi põhimaksete tasumine (Lisa 9)	-281	-432
Makstud intressid	-33,007	-46,875
	-85,718	44,838
RAHAVOOD KOKKU	-7,203	-37,748
Raha ja raha ekvivalendid		
- perioodi alguses	49,982	66,710
- suurenemine (+) / vähenemine (-)	-7,203	-37,748
- perioodi lõpus	42,779	28,962

KONSOLIDEERITUD OMAKAPITALI MUUTUSTE ARUANNE

(auditeerimata, tuhandetes kroonides)	Aktsia- kapital	Üle- kurss	Kursivahede reserv	Laevade umber- hindluse reserv	Riskimaan- damise instrumentide ümberhindluse reserv	Kohustuslik reserv	Oma- aktsiate reserv	Jaotamata kasum	Emaette- võtte omanikele kuuluv omakapital	Omakapital kokku
31. august 2008	6,738,170	9,999	-882	1,062,910	0	154,175	-65,132	2,289,297	10,188,537	10,188,537
Omakapitali muutused 2008/2009 üheksa kuu jooksul										
2007/2008 kasumi jaotamine	0	0	0	0	0	15,899	0	-15,899	0	0
Aruandeperioodi tulud ja kulud										
2008/2009 üheksa kuu puhaskahjum (Lisa 5)	0	0	0	0	0	0	0	-623,824	-623,824	-623,824
Perioodi muu koondkasum/-kahjum	0	0	-4,030	0	-12,157	0	0	0	-16,187	-16,187
Aruandeperioodi koondkasum/- kahjum kokku	0	0	-4,030	0	-12,157	0	0	-623,824	-640,011	-640,011
31. mai 2009	6,738,170	9,999	-4,912	1,062,910	-12,157	170,074	-65,132	1,649,574	9,548,526	9,548,526
31. august 2009	6,738,170	9,999	-5,067	1,024,956	-422	170,074	-65,132	2,183,439	10,056,017	10,056,017
Omakapitali muutused 2009/2010 üheksa kuu jooksul										
Aruandeperioodi tulud ja kulud										
2009/2010 üheksa kuu puhaskahjum (Lisa 5)	0	0	0	0	0	0	0	-320,511	-320,511	-320,511
Perioodi muu koondkasum/-kahjum	0	0	7,706	0	15,881	0	0	0	23,587	23,587
Aruandeperioodi koondkasum/- kahjum kokku	0	0	7,706	0	15,881	0	0	-320,511	-296,924	-296,924
31. mai 2010	6,738,170	9,999	2,639	1,024,956	15,459	170,074	-65,132	1,862,928	9,759,093	9,759,093

KONSOLIDEERITUD OMAKAPITALI MUUTUSTE ARUANNE

(auditeerimata, tuhandetes eurodes)	Aksia- kapital	Üle- kurs	Kursivahede reserv	Laevade ümber- hindluse reserv	Riskimaan- damise instrumenti de ümberhindl use reserv	Kohustuslik reserv- kapital	Oma- aktsiate reserv	Jaotamata kasum	Emaette- võtte omanikele kuuluv omakapital	Omakapital kokku
31. august 2008	430,648	639	-56	67,932	0	9,853	-4,163	146,313	651,166	651,166
Omakapitali muutused 2008/2009										
üheksa kuu jooksul										
2007/2008 kasumi jaotamine	0	0	0	0	0	1,016	0	-1,016	0	0
Perioodi tulud ja kulud										
2008/2009 üheksa kuu puhaskahjum (Lisa 5)	0	0	0	0	0	0	0	-39,870	-39,870	-39,870
Perioodi muu koondkasum/-kahjum	0	0	-257	0	-777	0	0	0	-1,034	-1,034
Aruandeperioodi koondkasum/- kahjum kokku	0	0	-257	0	-777	0	0	-39,870	-40,904	-40,904
31. mai 2009	430,648	639	-313	67,932	-777	10,869	-4,163	105,427	610,262	610,262
31. august 2009	430,648	639	-324	65,507	-27	10,869	-4,163	139,547	642,696	642,696
Omakapitali muutused 2009/2010										
üheksa kuu jooksul										
Aruandeperioodi tulud ja kulud										
2009/2010 üheksa kuu puhaskahjum (Lisa 5)	0	0	0	0	0	0	0	-20,484	-20,484	-20,484
Perioodi muu koondkasum/-kahjum	0	0	493	0	1,015	0	0	0	1,508	1,508
Aruandeperioodi koondkasum/- kahjum kokku	0	0	493	0	1,015	0	0	-20,484	-18,976	-18,976
31. mai 2010	430,648	639	169	65,507	988	10,869	-4,163	119,063	623,720	623,720

AUDITEERIMATA VAHEARUANDE LISAD

Lisa 1 ÜLDINE INFORMATSIOON

AS Tallink Grupp ja tema tütarettevõtete (edaspidi "Kontsern") 2009/2010 esimese 9 kuu konsolideeritud auditeerimata vahearuaanne kinnitati 15. juuli 2010 vastavalt juhatuse otsusele. AS Tallink Grupp on Eestis registreeritud ja Eestis tegutsev ettevõte, mille töötajate arv ulatus 31. mai 2010 seisuga 6,507 inimeseni (31. august 2009 : 6,767).

Lisa 2 KOKKUVÕTE OLULISEMATEST ARVESTUSPRINTSIIPIDEST

AS-i Tallink Grupp raamatupidamise aruanded on koostatud kooskõlas Rahvusvaheliste Finantsaruandluse Standarditega (IFRS), nagu need on vastu võetud Euroopa Liidu poolt kokkuvõtliku versioonina vastavalt IAS 34-le "Vahearuaandlus".

Vahearuaande koostamisel on kasutatud samu põhimõtteid ja arvestusprintsiipe kui 31. august 2009 aastaaruande koostamisel.

Vahearuaanne on koostatud tuhandetes Eesti kroonides (EEK). Vastavad Eesti krooni numbrid on esitatud ka eurodes (EUR) kasutades vahetuskurssi 1EUR = 15.6466 EEK.

Lisa 3 SEGMENTI INFORMATSIOON

Kontserni esmasteks segmentideks on geograafilised segmendid (liinide lõikes ja maismaal) ning lisanduvateks segmentideks on ärisegmendid (piletimüük, kaubaveo müük, majutuse müük, müük laevades ja maismaal asuvates restoranides ja poodides, müügitulu laeva rentimisest, muud)

Geograafilised segmendid

(tuhandetes kroonides)

01.09.2009-31.05.2010	Eesti- Soome liin	Eesti- Rootsi liinid	Läti- Rootsi liin	Saksamaa- Soome liin	Soome- Rootsi liinid	Ärid maismaal (Eesti)	Muud	Segmentidevaheline elimineerimine	Kokku
Müügitulu									
Segmenditulu kontsernivälistele klientidele	2,621,463	914,361	510,876	169,466	3,712,902	380,447	166,382	0	8,475,897
Segmentidevaheline müük	0	0	0	0	0	82,018	0	-82,018	0
	2,621,463	914,361	510,876	169,466	3,712,902	462,465	166,382	-82,018	8,475,897
Segmendi tulem	745,232	16,952	-91,046	-210,205	200,888	27,934	-2,908	0	686,847
Kontserni ühised ärikulud									-475,712
Finantstulud/-kulud (Lisa 4)									-531,646
Kahjum enne tulumaksu									-320,511

01.09.2008-31.05.2009	Eesti- Soome liin	Eesti- Rootsi liinid	Läti- Rootsi liin	Saksamaa- Soome liin	Soome- Rootsi liinid	Ärid maismaal (Eesti)	Muud	Segmentidevaheline elimineerimine	Kokku
Müügitulu									
Segmenditulu kontsernivälistele klientidele	2,333,727	911,165	426,112	380,074	3,798,031	341,132	212,125	0	8,402,366
Segmentidevaheline müük	0	0	0	0	0	75,254	0	-75,254	0
	2,333,727	911,165	426,112	380,074	3,798,031	416,386	212,125	-75,254	8,402,366
Segmendi tulem	663,483	-46,574	-96,259	-159,756	260,709	-37,113	113,681	0	698,171
Kontserni ühised ärikulud									-553,073
Finantstulud/-kulud (Lisa 4)									-769,704
Kasumi osa sidusettevõtetest									782
Kahjum enne tulumaksu									-623,824

Geograafilised segmendid

(tuhandetes eurodes)

01.09.2009-31.05.2010	Eesti- Soome liin	Eesti- Rootsi liinid	Läti- Rootsi liin	Saksamaa- Soome liin	Soome- Rootsi liinid	Ärid maismaal (Eesti)	Muud	Segmentidevaheline elimineerimine	Kokku
Müügitulu									
Segmenditulu kontsernivälistele klientidele	167,542	58,438	32,651	10,831	237,298	24,315	10,634	0	541,709
Segmentidevaheline müük	0	0	0	0	0	5,242	0	-5,242	0
	167,542	58,438	32,651	10,831	237,298	29,557	10,634	-5,242	541,709
Segmendi tulem	47,629	1,084	-5,819	-13,434	12,839	1,785	-186	0	43,898
Kontserni ühised ärikulud									-30,404
Finantstulud/-kulud (Lisa 4)									-33,978
Kahjum enne tulumaksu									-20,484
<hr/>									
01.09.2008-31.05.2009	Eesti- Soome liin	Eesti- Rootsi liinid	Läti- Rootsi liin	Saksamaa- Soome liin	Soome- Rootsi liinid	Ärid maismaal (Eesti)	Muud	Segmentidevaheline elimineerimine	Kokku
Müügitulu									
Segmenditulu kontsernivälistele klientidele	149,153	58,234	27,234	24,291	242,738	21,802	13,557	0	537,009
Segmentidevaheline müük	0	0	0	0	0	4,810	0	-4,810	0
	149,153	58,234	27,234	24,291	242,738	26,612	13,557	-4,810	537,009
Segmendi tulem	42,404	-2,977	-6,152	-10,210	16,662	-2,372	7,266	0	44,621
Kontserni ühised ärikulud									-35,348
Finantstulud/-kulud (Lisa 4)									-49,193
Kasumi osa sidusettevõtetest									50
Kahjum enne tulumaksu									-39,870

Ärisegmendid

	(tuhandetes kroonides)		(tuhandetes eurodes)	
	01.09.2009- 31.05.2010	01.09.2008- 31.05.2009	01.09.2009- 31.05.2010	01.09.2008- 31.05.2009
Piletimüük	2,012,281	1,967,325	128,608	125,735
Kaubaveoteenuse müük	1,134,665	1,296,250	72,518	82,846
Majutuse müük	100,705	103,853	6,436	6,637
Müük laevades ja maismaal asuvates restoranides ja poodides	4,775,723	4,569,907	305,226	292,070
Müügitulu laevade rentimisest	191,470	175,945	12,237	11,245
Muud	261,053	289,086	16,684	18,476
Kontserni müügitulu kokku	8,475,897	8,402,366	541,709	537,009

Lisa 4 FINANTSTULUD JA -KULUD

	(tuhandetes kroonides)		(tuhandetes eurodes)	
	01.09.2009 - 31.05.2010	01.09.2008 - 31.05.2009	01.09.2009 - 31.05.2010	01.09.2008 - 31.05.2009
Kasum valuutakursi muutustest	63,023	0	4,028	0
Derivatiivide tulu	18,191	114,453	1,163	7,315
Muud intressi- ja finantstulud	2,556	5,148	163	329
Finantstulud kokku	83,770	119,601	5,354	7,644
Kahjum valuutakursi muutustest	0	-25,618	0	-1,637
Intressikulud	-469,629	-673,684	-30,015	-43,056
Derivatiivide kulu	-145,787	-180,396	-9,317	-11,530
Muud finantskulud	0	-9,607	0	-614
Finantskulud kokku	-615,416	-889,305	-39,332	-56,837

Lisa 5 KASUM AKTSIA KOHTA

Tava puhaskasumi arvutamiseks aktsia kohta jagatakse lihtaktsionäridele jaotatav aruandeperioodi puhaskasum aruandeperioodi jooksul käibel olnud lihtaktsiate kaalutud keskmise arvuga. Kuna Kontsernil ei ole potentsiaalseid lihtaktsiaid, võrdub lahustatud puhaskasum aktsia kohta tava puhaskasumiga aktsia kohta.

	01.03.2010- 31.05.2010	01.03.2009- 31.05.2009	01.09.2009- 31.05.2010	01.09.2008- 31.05.2009
Kaalutud keskmine lihtaktsiate arv (tk)	669,882,040	669,882,040	669,882,040	669,882,040
Lihtaktsionäridele jagatav puhaskasum/-kahjum	-47,246	-269,833	-320,511	-623,824
Kahjum aktsia kohta (EEK)	-0.07	-0.40	-0.48	-0.93

	01.03.2010- 31.05.2010	01.03.2009- 31.05.2009	01.09.2009- 31.05.2010	01.09.2008- 31.05.2009
Kaalutud keskmine lihtaktsiate arv (tk)	669,882,040	669,882,040	669,882,040	669,882,040
Lihtaktsionäridele jagatav puhaskasum/-kahjum	-3,019	-17,246	-20,484	-39,870
Kahjum aktsia kohta (EUR)	-0.00	-0.03	-0.03	-0.06

Kaalutud keskmine lihtaktsiate arv (tk)

	01.03.2010- 31.05.2010	01.03.2009- 31.05.2009	01.09.2009- 31.05.2010	01.09.2008- 31.05.2009
Emiteeritud lihtaktsiate arv perioodi alguses (tk)	673,817,040	673,817,040	673,817,040	673,817,040
Omaaktsiate tagasiostu mõju	-3,935,000	-3,935,000	-3,935,000	-3,935,000
Kaalutud keskmine lihtaktsiate arv perioodi lõpus	669,882,040	669,882,040	669,882,040	669,882,040

Lisa 6 DERIVATIIVID

Kontsern kasutab intressiriskide maandamiseks intressiswap'i. Kui rahavoogude riskimaandamise efektiivsus on tõestatud, kajastatakse tuletisinstrumenti õiglase väärtuse muutus omakapitalis reservina. Tuletisinstrumentidist saadud reaalsed kasumid või kahjumid kajastatakse kasumiaruandes.

Muutused tuletisinstrumenti õiglases väärtuses, mis ei kvalifitseeru rahavoogude riskide maandamise arvestuseks vastavalt IAS 39 –le, kajastatakse otse kasumiaruandes.

AS-l Tallink Grupp on 31.05.2010 seisuga sõlmitud kolm intressivahetuslepingut, mille lepinguline summa kokku on 4,224,582 tuhat EEK (270,000 tuhat EUR) ning lõpptähtajad aastatel 2012, 2014 ja 2018. Intressivahetuslepingute õiglase väärtus 31.05.2010 seisuga on -241,051 tuhat EEK (-15,406 tuhat EUR). AS-l Tallink Grupp on 31.05.2010 seisuga sõlmitud üks valuutakursivahetusleping, mille lepinguline summa kokku on 150,160 tuhat EEK (9,597 tuhat EUR) ning lõpptähtaeg aastal 2010. Valuutakursivahetuslepingute õiglase väärtus 31.05.2010 seisuga on -2,910 tuhat EEK (-186 tuhat EUR). AS-l Tallink Grupp on 31.05.2010 seisuga üks kütusehinna swapi leping koguväärtusega 62,978 tuhat EEK (4,025 tuhat EUR). Selle lepingu õiglase väärtus 31.05.2010 seisuga on 15,459 tuhat EEK (988 tuhat EUR) ning on kajastatud omakapitali koosseisus riskimaandamise instrumentide ümberhindluse reservis.

Lisa 7 MATERIAALNE PÕHIVARA

(tuhandetes kroonides)

	Maa ja ehitised	Laevad	Masinad ja seadmed	Ette- maksed	Kokku
Jääkväärtus 31. august 2009	108,480	26,841,984	76,817	22,112	27,049,393
Soetused	834	58,334	43,435	-18,178	84,425
Valuutakursi erinevused	-62	0	-6	-3	-71
Väljaminekud	0	-95,057	-3	0	-95,060
Ümberklassifitseerimine (Lisa 8)	0	0	13,472	0	13,472
Aruandeperioodi amortisatsioon	-14,300	-733,815	-34,729	0	-782,844
Jääkväärtus 31. mai 2010	94,952	26,071,446	98,986	3,931	26,269,315

31. mai 2010 seisuga

-soetusmaksumus	141,628	29,118,036	310,608	3,931	29,574,203
-akumuleeritud amortisatsioon	-46,676	-3,046,590	-211,622	0	-3,304,888

	Maa ja ehitised	Laevad	Masinad ja seadmed	Ette- maksed	Kokku
Jääkväärtus 31. august 2008	129,371	24,796,267	102,905	489,755	25,518,298
Soetused	866	2,970,748	28,505	-481,002	2,519,117
Valuutakursi erinevused	0	0	-33	-3	-36
Väljaminekud	-12,982	0	-3,910	0	-16,892
Aruandeperioodi amortisatsioon	-6,567	-673,864	-40,988	0	-721,419
Jääkväärtus 31. mai 2009	110,688	27,093,151	86,479	8,750	27,299,068

31. mai 2009 seisuga

-soetusmaksumus	140,856	29,234,172	273,835	8,750	29,657,613
-akumuleeritud amortisatsioon	-30,168	-2,141,021	-187,356	0	-2,358,545

(tuhandetes eurodes)

	Maa ja ehitised	Laevad	Masinad ja seadmed	Ette-maksed	Kokku
Jääkväärtus 31. august 2009	6,933	1,715,515	4,910	1,413	1,728,771
Soetused	53	3,728	2,776	-1,162	5,395
Valuutakursi erinevused	-4	0	0	0	-4
Väljaminekud	0	-6,075	0	0	-6,075
Ümberklassifitseerimine (Lisa 8)	0	0	861	0	861
Aruandeperioodi amortisatsioon	-914	-46,899	-2,220	0	-50,033
Jääkväärtus 31. mai 2010	6,068	1,666,269	6,327	251	1,678,915

31. mai 2010 seisuga

-soetusmaksumus	9,052	1,860,982	19,851	251	1,890,136
-akumuleeritud amortisatsioon	-2,984	-194,713	-13,524	0	-211,221

	Maa ja ehitised	Laevad	Masinad ja seadmed	Ette-maksed	Kokku
Jääkväärtus 31. august 2008	8,269	1,584,770	6,577	31,301	1,630,917
Soetused	55	189,866	1,822	-30,742	161,001
Valuutakursi erinevused	0	0	-2	0	-2
Väljaminekud	-830	0	-250	0	-1,080
Aruandeperioodi amortisatsioon	-420	-43,068	-2,620	0	-46,108
Jääkväärtus 31. mai 2009	7,074	1,731,568	5,527	559	1,744,728

31. mai 2009 seisuga

-soetusmaksumus	9,002	1,868,404	17,501	559	1,895,466
-akumuleeritud amortisatsioon	-1,928	-136,836	-11,974	0	-150,738

Lisa 8 IMMATERIAALNE PÕHIVARA

	(tuhandetes kroonides)				(tuhandetes eurodes)			
	Firma-väärtus	Kaubamärk	Muud	Kokku	Firma-väärtus	Kaubamärk	Muud	Kokku
Jääkväärtus 31. august 2009	173,148	767,533	194,057	1,134,738	11,066	49,054	12,403	72,523
Soetused	0	0	2,804	2,804	0	0	180	180
Väljaminekud	0	0	-1,424	-1,424	0	0	-91	-91
Ümberklassifitseerimine (Lisa 7)	0	0	-13,472	-13,472	0	0	-861	-861
Aruandeperioodi amortisatsioon	0	-34,218	-26,359	-60,577	0	-2,187	-1,685	-3,872
Jääkväärtus 31. mai 2010	173,148	733,315	155,606	1,062,069	11,066	46,867	9,946	67,879
31. mai 2010 seisuga								
- soetusmaksumus	173,148	912,009	314,077	1,399,234	11,066	58,288	20,073	89,427
- akumuleeritud amortisatsioon	0	-178,694	-158,471	-337,165	0	-11,421	-10,127	-21,548

	(tuhandetes kroonides)				(tuhandetes eurodes)			
	Firma- väärtus	Kauba- märk	Muud	Kokku	Firma- väärtus	Kauba- märk	Muud	Kokku
Jääkväärtus 31. august 2008	183,795	813,157	229,071	1,226,023	11,747	51,970	14,640	78,357
Soetused	0	0	5,247	5,247	0	0	336	336
Aruandeperioodi amortisatsioon	0	-34,218	-30,245	-64,463	0	-2,187	-1,933	-4,120
Jääkväärtus 31. mai 2009	183,795	778,939	204,073	1,166,807	11,747	49,783	13,043	74,573
31. mai 2009 seisuga								
- soetusmaksumus	183,795	912,009	311,257	1,407,061	11,747	58,288	19,893	89,928
- akumulatsioon	0	-133,070	-107,184	-240,254	0	-8,505	-6,850	-15,355

Lisa 9 INTRESSIKANDVAD LAENU- JA MUUD VÕLAKOHUSTUSED

(tuhandetes kroonides)

	31. august 2009	Tagasi- maksed	Muud muutused [1]	31. mai 2010
Kapitalirendi kohustused	8,756	-4,389	0	4,367
Arvelduskrediit pangas	721,541	-246,676	0	474,865
Pikaajalised pangalaenu	17,753,090	-573,688	-114,504	17,064,898
KOKKU	18,483,387	-824,753	-114,504	17,544,130
Sh.lühiajaline osa	1,655,760			1,377,020
pikaajaline osa	16,827,627			16,167,110

(tuhandetes eurodes)

	31. august 2009	Tagasi- maksed	Muud muutused [1]	31. mai 2010
Kapitalirendi kohustused	560	-281	0	279
Arvelduskrediit pangas	46,115	-15,765	0	30,350
Pikaajalised pangalaenu	1,134,629	-36,665	-7,318	1,090,646
KOKKU	1,181,304	-52,711	-7,318	1,121,275
sh.lühiajaline osa	105,822			88,008
pikaajaline osa	1,075,482			1,033,267

[1] Muud muutused on seotud tehingutasude kapitaliseerimisega ja kuludesse kandmisega.

Arvelduskrediitide tagamiseks on kommertspandid kogusummas 316,120 tuhat EEK (20,204 tuhat EUR) ja laevahüpoteegid.

AS Tallink Grupp on garanteerinud oma tütarettevõtetele HSH Nordbank AG, Nordea Bank Plc, Skandinaviska Enskilda Banken AB, KfW IPEX Bank, Danske Bank A/S ja HSBC Bank Plc. poolt antud laene, kokku 13,451,363 tuhat EEK (859,699 tuhat EUR) eest. Nimetatud laenude põhitagamiseks on laevaomanikfirmadest tütarettevõtete aktsiate pant ja nimetatud tütarettevõtetele kuuluvatele laevadele seatud hüpoteegid. AS Tallink Grupp on garanteerinud Tallink Silja Oy Ab-le HSH Nordbank AG poolt antud laenu summas 3,613,535 tuhat EEK (230,947 tuhat EUR). Nimetatud laenu põhitagamiseks on Tallink Silja Oy Ab aktsiad ja Silja laevad.

Lisa 10 AKTSIAKAPITAL

Vastavalt 31. mai 2010 kehtinud emaettevõtte põhikirjale on lihtaktsiate maksimaalselt lubatud arv 2,000,000 tuhat.

AS-l Tallink Grupp oli 31. mai 2010 seisuga 3,935 tuhat tagasiosetud omaaktsiat. 3,935 tuhande omaaktsia tagasiostu kulu kokku on 65,132 tuhat EEK (4,163 tuhat EUR).

Lisa 11 TÜTAR- JA SIDUSETTEVÕTTED

AS Tallink Grupp tütarettevõtte OÜ TLG Hotell asutas septembris 2009 100%-lise osalusega SIA TLG Hotell Latvija. Sissemakse aktsiakapitali oli summas 45 tuhat EEK (3 tuhat EUR). Uus tütarettevõtte on registreeritud Lätis ning asutati majutusteenuste osutamiseks.

Novembris 2009 suurendati AS Tallink Takso aktsiakapitali. Aktsiakapitali muutus registreeriti detsembris 2009. Aktsiakapitali suurenemise tulemusena AS Tallink Grupp osalus ei muutunud. Aktsiakapitali sissemakse 9,180 tuhat EEK (587 tuhat EUR) teostati novembris 2009.

Lisa 12 TEHINGUD SEOTUD OSAPPOOLTEGA

(tuhandetes kroonides)

2009/2010 üheksa kuud või 31.05.2010	Müük seotud osapooltele	Ostud seotud osapooltelt	Nõuded seotud osapooltele	Kohustused seotud osapoolte ees
AS Infortar	24	861	0	0
AS HT Valuuta	2,153	0	374	0
AS Vara HTG	0	28,500	0	0
OÜ Mersok	0	144	0	14
AS Vaba Maa	101	10,774	13	877
OÜ Sunbeam	0	36,345	0	0
AS Gastrolink	23	9,608	0	885
AS Tallink Takso	6	801	0	154
OÜ Topspa Kinnisvara	0	27,698	0	0
OÜ Hansa Hotell	0	8,839	0	0
OÜ Fastinvest	0	11,940	0	0
Eesti Laevaomanike Liit	0	100	0	0
SIA Happy Trails	0	11,062	0	5,933
2008/2009 üheksa kuud või 31.05.2009	Müük seotud osapooltele	Ostud seotud osapooltelt	Nõuded seotud osapooltele	Kohustused seotud osapoolte ees
AS Infortar	958	860	116	0
AS HT Valuuta	2,093	0	333	0
AS Vara HTG	0	33,227	0	0
OÜ Mersok	0	108	0	0
AS Vaba Maa	89	7,478	13	991
OÜ Sunbeam	0	36,087	0	0
AS Gastrolink	29	5,604	0	657
AS Tallink Takso	1	592	0	84
OÜ Topspa Kinnisvara	0	30,602	0	8,745
OÜ Hansa Hotell	0	4,122	0	0
OÜ Fastinvest	0	2,504	0	0
Eesti Laevaomanike Liit	0	121	0	4

(tuhandetes eurodes)

2009/2010 üheksa kuud või 31.05.2010	Müük seotud osapooltele	Ostud seotud osapooltelt	Nõuded seotud osapooltele	Kohustused seotud osapoolte ees
AS Infortar	2	55	0	0
AS HT Valuuta	138	0	24	0
AS Vara HTG	0	1,821	0	0
OÜ Mersok	0	9	0	1
AS Vaba Maa	6	689	1	56
OÜ Sunbeam	0	2,323	0	0
AS Gastrolink	1	614	0	57
AS Tallink Takso	0	51	0	10
OÜ Topspa Kinnisvara	0	1,770	0	0
OÜ Hansa Hotell	0	565	0	0
OÜ Fastinvest	0	763	0	0
Eesti Laevaomanike Liit	0	6	0	0
SIA Happy Trails	0	707	0	379
2008/2009 üheksa kuud või 31.05.2009	Müük seotud osapooltele	Ostud seotud osapooltelt	Nõuded seotud osapooltele	Kohustused seotud osapoolte ees
AS Infortar	61	55	7	0
AS HT Valuuta	134	0	21	0
AS Vara HTG	0	2,124	0	0
OÜ Mersok	0	7	0	0
AS Vaba Maa	6	478	1	63
OÜ Sunbeam	0	2,306	0	0
AS Gastrolink	2	358	0	42
AS Tallink Takso	0	38	0	5
OÜ Topspa Kinnisvara	0	1,956	0	559
OÜ Hansa Hotell	0	263	0	0
OÜ Fastinvest	0	160	0	0
Eesti Laevaomanike Liit	0	8	0	0

JUHATUSE KINNITUS VAHEARUANDELE

Käesolevaga deklareerime oma vastutust vahearuande eest ja kinnitame, et 2009/2010 majandusaasta üheksa kuu, lõpuga 31.05.2010 auditeerimata vahearuanne, mis on koostatud kooskõlas IFRSidega, nagu need on vastu võetud EL poolt, ja IAS 34-ga, kajastab ettevõtte finantsseisundit, majandustulemust ja rahavoogusid õigesti ja õiglaselt.

AS Tallink Grupp ja tema tütarettevõtted on vähemalt järgmise aasta jooksul, alates aruande kinnitamisest, jätkuvalt tegutsevad ettevõtted.



Juhatusesimees
Enn Pant



Juhatusesimees
Andres Hunt



Juhatuseliige
Janek Stalmeister



Juhatuseliige
Lembit Kitter

Tallinn 15.07.2010