

AS TALLINK GRUPP

2010/2011 majandusaasta esimese kvartali auditeerimata vahearuanne

01. september 2010 – 30. november 2010

Majandusaasta algus	1. september 2010
Majandusaasta lõpp	31. august 2011
Registrikood	10238429
Aadress	Sadama 5/7 10111, Tallinn Eesti Vabariik
Telefon	+372 6 409 800
Faks	+372 6 409 810
Interneti kodulehekül	www.tallink.com
Peamine tegevusala	meretransport (reisijate ja kaubavedu)
Audiitor	KPMG Baltics AS



SISUKORD

TEGEVUSARUANNE	3
<i>Auditeerimata vahearuanne</i> <i>2010/2011 majandusaasta esimene kvartal</i>	
KONSOLIDEERITUD KOONDKASUMIARUANNE	13
KONSOLIDEERITUD FINANTSSEISUNDI ARUANNE	15
KONSOLIDEERITUD RAHAVOOGUDE ARUANNE	17
KONSOLIDEERITUD OMAKAPITALI MUUTUSTE ARUANNE	19
<i>Auditeerimata vahearuanne lisad</i> <i>2010/2011 majandusaasta esimene kvartal</i>	21-28
JUHATUSE KINNITUS VAHEARUANDELE	29

TEGEVUSARUANNE

AS-i Tallink Grupp ja tema tütarettevõtete (edaspidi „Kontsern“) poolt esimese kvartali jooksul teenindatud reisijate arv kasvas võrreldes möödunud majandusaasta sama ajaperioodiga 10% võrra 1,99 miljoni reisijani. Veetud kaubaveoühikute maht kasvas samas ajavahemikus rohkem kui 12% võrra.

Kontserni auditeerimata konsolideeritud müügitulu oli esimeses kvartalis 3 177 miljonit krooni (203 miljonit eurot), mis on ligi 340 miljoni krooni (22 miljoni euro) ehk 12% võrra suurem kui eelmise majandusaasta esimeses kvartalis.

Kontserni müügitulu märkimisväärne kasv oli tingitud suurenenud reisijate- ja kaubaveomahtudest. Võrreldes eelnenud aasta esimese kvartaliga suutis Kontsern kasvatada reisijateveoga seotud müügitulu (piletitulu, poodide- ja restoranide müügitulu) 268 miljoni krooni (17 miljoni euro) võrra. Vastav müügitulu kasv ühe reisija kohta oli keskmiselt 1,6%. Mahtude ja müügitulu kasv oli suurem Eesti-Soome, Eesti-Rootsi ja Läti-Rootsi liinidel, kus pardamüügi marginaalid ei ole nii kõrged kui Soome-Rootsi liinidel, kus reisijate arvu kasv oli esimeses kvartalis 2% ning müügitulu kasv oli 5%.

Võrreldes möödunud majandusaasta esimese kvartaliga kasvas Kontserni brutokasum 45 miljoni krooni võrra (2,9 miljoni euro võrra) ulatudes 556 miljoni kroonini (35,5 miljoni euroni). Kontserni finantskulude, maksude ja kulumieelne kasum EBITDA kasvas 22 miljoni krooni (0,5 miljoni euro) võrra 430 miljoni kroonini (27,5 miljoni euroni) ja puhaskasum suurenes 37 miljoni krooni (2,3 miljoni euro) võrra 18 miljoni kroonini (1,1 miljoni euroni).

Majandusaasta esimeses kvartalis oli Kontserni kõrgendatud rõhuasetus aktiivsel müügi- ja turundustegevusel koduturgudel. Senisest jõulisema turundustegevuste käigus suurendati ka reklaamile tehtud kulutusi. Antud planeeritud tegevuste positiivsed tulemused kajastuvad esimese kvartali märgatavalt kasvanud reisijatearvus ning on jätkuvalt nähtavad ka äsjaalanud teises kvartalis.

Kontserni investeeringud majandusaasta esimeses kvartalis ulatusid 56 miljoni kroonini (3,6 miljoni euroni), olles põhiliselt seotud kolme kruisilaeva - Romantika, Silja Festivali ja Silja Serenade uuendustöödega laevade plaaniliste dokiremontide ajal. Samal ajal viidi läbi ka paljud regulaarsed hooldustööd, mille tulemusel suurenesid esimese kvartali jooksul antud laevadele tehtud kulutused. Kruisilaeva Silja Serenade dokis viibimise ajal asendas teda Soome-Rootsi liinil kruisilaev Silja Europa, mida omakorda asendas tavapäraselt Eesti-Rootsi liinil opereeriv kruisilaev Baltic Queen. Antud ajutise vahetusega suutis Kontsern säilitada reisijatemahud ning pakkuda Soome-Rootsi liinide reisijatele uusi ja positiivseid reisielamusi erinevatel laevadel. Majanduslikust küljest oli laevade ajutine ümberpaigutamine kasumlik, kuid muudatustega kaasnenud suurematest kuludest tingituna jäi liini rentaablus siiski madalamaks võrreldes liini tavapärase tulemusega.

Rootsi kroon on euro suhtes märgatavalt tugevnenud. See mõjub positiivselt Kontserni Rootsi turult saadavale müügitulule. Samal ajal suurendab tugevnenud kurss ka Rootsi laevapersonali ja kontorikulusid eurovääringus mõõdetuna. 2010/2011 majandusaasta esimese kvartali kütusekulud olid 484 miljonit krooni (31 miljonit eurot), mis on 78 miljoni krooni (5 miljoni euro) võrra suurem kui eelmise majandusaasta samal perioodil.

Kontserni esimese kvartali tulemused vastasid juhtkonna ootustele. Mitmed planeeritud tegevused ning liinidevahelised muudatused avaldasid mõju Kontserni tulemusele. Kontserni netovõlg alanen allapoole ühe miljardi euro piiri. Juhtkonna hinnangul on Kontserni 2010/2011 majandusaasta alanud hästi ning ettevõtte liigub tulemuste paranemise suunal.

I kvartali põhinäitajad	I kv. 2010/2011		I kv. 2009/2010		muutus %
	EEK	EUR	EEK	EUR	
Müügitulu (miljon)	3 177	203,0	2 837	181,3	12%
Brutokasum(miljon)	556	35,5	511	32,7	9%
Brutokasumi marginaal	17,5%		18,0%		
EBITDA (miljon)	430	27,5	422	27,0	2%
EBITDA marginaal	13,5%		14,9%		
Puhaskasum/-kahjum (miljon)	18	1,1	-19	-1,2	
Puhaskasumi marginaal	0,6%		-0,7%		

Amortisatsioon (miljon)	285	18,2	281	18,0	1%
Investeeringud (miljon)	56	3,6	5	0,4	1020%

Aktsiate kaalutud keskmine arv perioodil*	669 882 040		669 882 040		0%
Aktsiakasum	0,03	0,00	-0,03	-0,00	

Reisijate arv	1 993 293	1 808 235	10%
Kaubaveo ühikud	76 908	68 334	13%
Keskmine töötajate arv	6 595	6 621	0%

	30.11.2010		31.08.2010		
	EEK	EUR	EEK	EUR	
Varad kokku (miljon)	28 718	1 835	29 280	1 871	-1.9%
Kohustused kokku (miljon)	18 262	1 167	18 832	1 204	-3.0%
Intressi kandvad kohustused (miljon)	16 159	1 033	16 709	1 068	-3.3%
Omakapital kokku (miljon)	10 456	668	10 448	668	0.1%
Omakapitali määr	36%		36%		

Aktsiate arv*	669 882 040		669 882 040		0%
Omakapital aktsia kohta	15,6	1,0	15,6	1,0	0%

EBITDA – finantskulude, maksude, intresside, kulumi eelne kasum;

Aktsiakasum – Puhaskasum / Kaalutud keskmine aktsiate arv;

Omakapitali määr – Omakapital kokku / Varad kokku;

Omakapital aktsia kohta – Omakapital / Aktsiate arv;

Brutokasumi marginaal – Brutokasum / Müügitulu;

EBITDA marginaal – EBITDA / Müügitulu;

Puhaskasumi marginaal – Puhaskasum / Müügitulu;

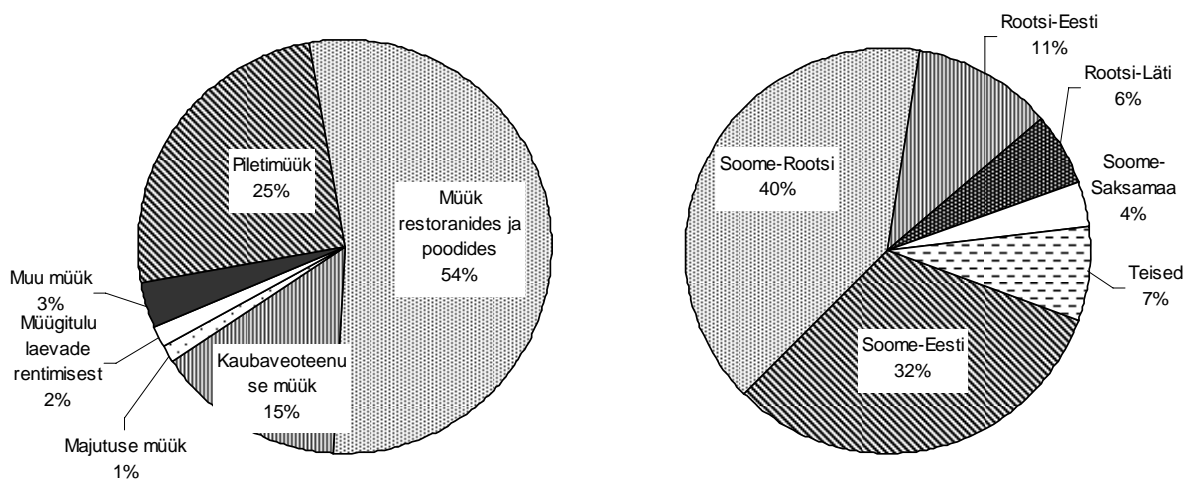
*Ei sisalda omaaktsiaid.

MÜÜGITULU JA TULEM SEGMENTIDE LÕIKES

Järgnev tabel annab ülevaate kvartaalsest müügitulu dünaamikast ärisegmentide lõikes.

		I kv. 09/10	II kv. 09/10	III kv. 09/10	IV kv. 09/10	I kv. 10/11	aastane muutus
Piletimüük	milj.EUR	43,0	35,8	49,9	88,6	51,0	18,8%
	milj.EEK	672,1	560,0	780,2	1 386,2	798,5	
Müük restoranides ja poodides	milj.EUR	99,6	90,7	115,0	136,4	108,7	9,1%
	milj.EEK	1 558,1	1 418,8	1 798,9	2 133,8	1 700,1	
Kaubaveoteenuse müük	milj.EUR	27,7	20,3	24,5	26,0	29,6	7,1%
	milj.EEK	432,9	317,8	384,0	406,5	463,7	
Majutuse müük	milj.EUR	2,2	1,7	2,6	4,6	2,9	32,0%
	milj.EEK	33,9	26,5	40,3	71,4	44,8	
Müügitulu laevade rentimisest	milj.EUR	3,7	5,1	3,4	4,9	3,8	0,1%
	milj.EEK	58,7	79,8	53,0	76,1	58,7	
Muu müük	milj.EUR	5,1	4,4	7,1	11,7	7,1	36,9%
	milj.EEK	81,2	69,1	110,8	183,3	111,2	
Kontserni müügitulu kokku	milj.EUR	181,3	158,0	202,4	272,1	203,0	12,0%
	milj.EEK	2 836,8	2 471,9	3 167,1	4 257,3	3 177,0	

Järgnevad graafikud annavad ülevaate majandusaasta esimese kvartali müügitulu jagunemisest geograafiliste ja ärisegmentide lõikes.



Järgnev tabel annab ülevaate kvartaalsest müügitulu ja tulemi dünaamikast geograafiliste segmentide lõikes.

			I kv.	II kv.	III kv.	IV kv.	I kv.	aastane
			09/10	09/10	09/10	09/10	10/11	muutus
Soome- Eesti	Reisijate arv	tuh.	840	732	982	1 236	968	15,2%
	Kaubaveo ühikud	tuh.	25	22	30	27	27	9,5%
	Müügitulu	milj.EUR	56,8	47,3	63,4	72,6	66	15,5%
		milj.EEK	889,4	740,5	991,6	1 135,7	1 027,2	
	Segmendi tulem	milj.EUR	17,1	10,4	20,2	26	19	12,1%
		milj.EEK	266,9	162,8	315,5	400,5	299,2	
Soome- Rootsi	Reisijate arv	tuh.	682	629	772	1 054	696	2,0%
	Kaubaveo ühikud	tuh.	25	20	24	23	26	1,8%
	Müügitulu	milj.EUR	77,8	72,7	86,8	116,7	81,8	5,1%
		milj.EEK	1 218,0	1 136,8	1 358,1	1 826,5	1 279,7	
	Segmendi tulem	milj.EUR	6,1	0,9	5,9	29,4	4,5	-25,6%
		milj.EEK	94,8	14,0	92,1	460,4	70,6	
Rootsi- Eesti	Reisijate arv	tuh.	154	157	241	285	178	15,0%
	Kaubaveo ühikud	tuh.	9	7	9	8	13	48,3%
	Müügitulu	milj.EUR	18,3	16,8	23,3	32,1	23	23,6%
		milj.EEK	286,9	263,5	364,0	502,9	354,7	
	Segmendi tulem	milj.EUR	0,8	-1,4	1,6	8,2	1,1	32,8%
		milj.EEK	13,0	-21,7	25,7	128,2	17,3	
Rootsi- Läti	Reisijate arv	tuh.	117	101	159	229	138	18,5%
	Kaubaveo ühikud	tuh.	4	3	4	4	4	12,7%
	Müügitulu	milj.EUR	10,3	9,2	13,2	19,9	12,1	18,3%
		milj.EEK	160,6	144,2	206,1	311,5	190,0	
	Segmendi tulem	milj.EUR	-1,8	-2,7	-1,3	3,3	-1,7	1,1%
		milj.EEK	-27,5	-42,7	-20,9	51,0	-27,2	
Soome- Saksamaa	Reisijate arv	tuh.	16	4	3	35	14	-10,8%
	Kaubaveo ühikud	tuh.	6	1	2	5	7	18,8%
	Müügitulu	milj.EUR	7,2	1,6	2,0	11,5	7,4	3,0%
		milj.EEK	113,0	25,1	31,4	180,1	116,4	
	Segmendi tulem	milj.EUR	-4,7	-4,6	-4,1	-1,2	-4,5	3,5%
		milj.EEK	-73,5	-72,1	-64,6	-18,8	-71,0	
Muu	Müügitulu	milj.EUR	12,5	11,9	13,7	21,7	15,3	22,2%
		milj.EEK	196,2	185,5	214,5	339,3	239,7	
	Segmendi tulem	milj.EUR	0,6	-0,4	1,4	4,7	0,9	54,7%
		milj.EEK	9,6	-7,0	22,5	73,5	14,8	
	Segmentidevaheline müük	milj.EUR	-1,7	-1,3	-2,2	-2,4	-2,0	13,3%
		milj.EEK	-27,2	-20,4	-34,4	-37,6	-30,8	
	Müügitulu kokku	milj.EUR	181,3	158,0	202,4	272,2	203,0	12,0%
		milj.EEK	2 836,8	2 471,9	3 167,1	4 258,4	3 177,0	
	EBITDA	milj.EUR	27,0	10,4	30,0	77,7	27,5	1,8%
		milj.EEK	422,5	163,1	469,0	1 215,5	430,0	
	Segmendi tulem kokku	milj.EUR	18,1	2,1	23,7	70,0	19,4	7,2%
		milj.EEK	283,3	33,2	370,4	1 094,8	303,8	
	Puhaskasum/-kahjum	milj.EUR	-1,2	-16,3	-3,0	42,3	1,1	
		milj.EEK	-18,6	-254,6	-47,3	662,4	17,6	

Segmendi tulem - tulem enne üldhalduskulusid, finantskulusid ja maksusid

TURUÜLEVAADE

Järgnev tabel annab ülevaate 2010/2011 ja 2009/2010 majandusaasta esimese kvartali jooksul veetud reisijatest, kaubaveoühikutest ja sõiduautodest.

	I kv. 2010/2011	I kv. 2009/2010	muutus
Reisijad	1 993 293	1 808 235	10,2%
Soome - Rootsi liinid	695 641	681 685	2,0%
Eesti - Soome liin	967 626	839 678	15,2%
Eesti - Rootsi liinid	177 624	154 398	15,0%
Läti - Rootsi liin	138 427	116 804	18,5%
Soome - Saksamaa liin	13 975	15 670	-10,8%

Kaubaveo ühikud	76 908	68 334	12,5%
Soome - Rootsi liinid	25 644	25 196	1,8%
Eesti - Soome liin	27 171	24 816	9,5%
Eesti - Rootsi liinid	12 882	8 687	48,3%
Läti - Rootsi liin	4 351	3 860	12,7%
Soome - Saksamaa liin	6 860	5 775	18,8%

Sõiduautod	236 255	200 199	18,0%
Soome - Rootsi liinid	30 068	30 418	-1,2%
Eesti - Soome liin	166 260	135 027	23,1%
Eesti - Rootsi liinid	14 827	11 727	26,4%
Läti - Rootsi liin	21 059	19 314	9,0%
Soome - Saksamaa liin	4 041	3 713	8,8%

Veomahtude arengutele avaldasid mõju järgmised asjaolud:

SOOME-ROOTSI

Helsinki-Stockholmi liini kruisilaeva Silja Serenade korraliste hooldustööde ajal asendas teda Turu-Stockholmi liini kruisilaev Silja Europa, mida omakorda asendas kruisilaev Baltic Queen Tallinn-Stockholmi liinilt.

EESTI-ROOTSI

2010.a. oktoobris opereeris kruisilaev Baltic Queen osaliselt Turu-Stockholmi liinil, mille tulemusel oli Tallinn-Stockholmi liinil osa ajast ainult üks kruisilaev.

Alates 2010 novembrist opereeris Paldiski - Kapellskär liinil M/S Kapella.

LÄTI-ROOTSI

2010.a. septembris oli 8 päeva kruisilaev Romantika korralises hoolduses ning 2010.a. oktoobris 10 päeva kruisilaev Silja Festival. Laevade äraolekul neid ei asendatud.

Kontserni turuosad opereerivatel liinidel olid 30. novembril 2010 lõppenud 12 kuulisel perioodil järgmised:

- Kontsern vedas Tallinna ja Helsingi vahelisel liinil ligikaudu 57% reisijatest ja 52% ro-ro kaubaveoühikutest;
- Kontsern on ainus igapäevase reisijateveo teenuse pakkuja Eesti ja Rootsi vahel;
- Kontsern on ainus igapäevase reisijate- ja kaubaveo teenuse pakkuja Riia ja Stockholmi vahel;
- Kontsern vedas Soome ja Rootsi vahelistel liinidel ligikaudu 56% reisijatest ja 33% ro-ro kaubaveo ühikutest;
- Soome ja Saksamaa vahelisel liinil oli Kontserni reisijateveo turuosa ligikaudu 24% ja kaubaveo turuosa ligikaudu 6%;

PERSONAL

2010. aasta 30. novembri seisuga töötas Kontsernis 6 507 töötajat (6 470 töötajat 2009 aasta 30. novembri seisuga). Järgnev tabel annab detailsema ülevaate Kontserni personalist

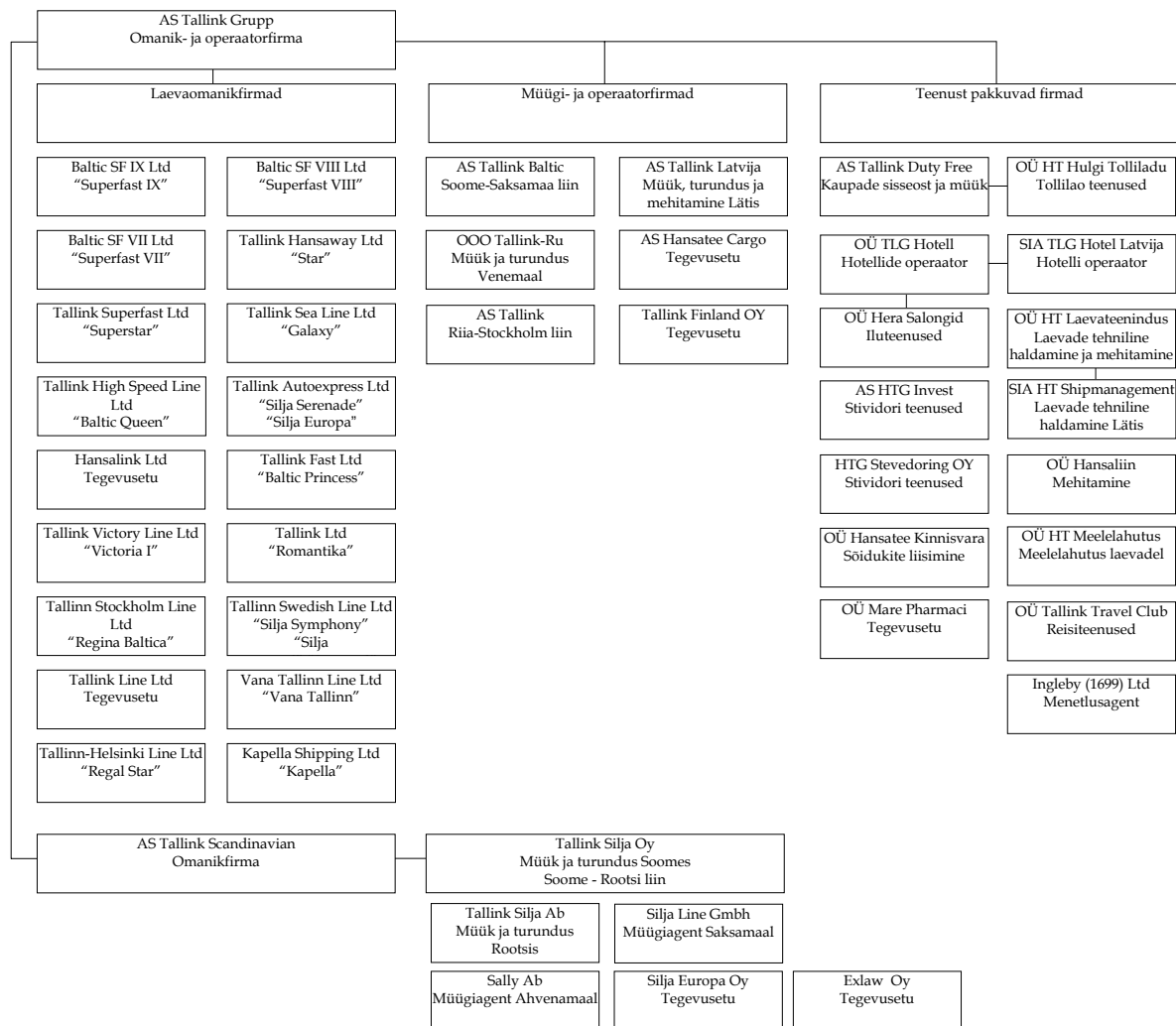
	I kvartali keskmine			I kvartali lõpu seisuga		
	2010/2011	2009/2010	muutus %	30.11.2010	30.11.2009	muutus %
Maismaal kokku	1 483	1 556	-4,7%	1 448	1 499	-3,4%
<i>Eesti</i>	780	756	3,2%	788	740	6,5%
<i>Soome</i>	459	529	-13,2%	427	511	-16,4%
<i>Rootsi</i>	176	192	-8,3%	165	169	-2,4%
<i>Läti</i>	54	55	-1,8%	55	55	0,0%
<i>Saksamaa</i>	8	18	-55,6%	7	18	-61,1%
<i>Venemaa</i>	6	6	0,0%	6	6	0,0%
Laevadel	4 566	4 599	-0,7%	4 509	4 509	0,0%
Hotell*	546	466	17,2%	550	462	19,0%
Kokku	6 595	6 621	-0,4%	6 507	6 470	0,6%

* Hotelli personal ei ole arvestatud „maismaal kokku” personali hulka.

KONTSERNI STRUKTUUR

Aruandekuupäeva seisuga kuulus Kontserni 48 äriühingut. Enamus tütarettevõtteid kuuluvad sajaprotsendiliselt AS-ile Tallink Grupp.

Järgnev graafik kajastab Kontserni struktuuri aruandekuupäeval:

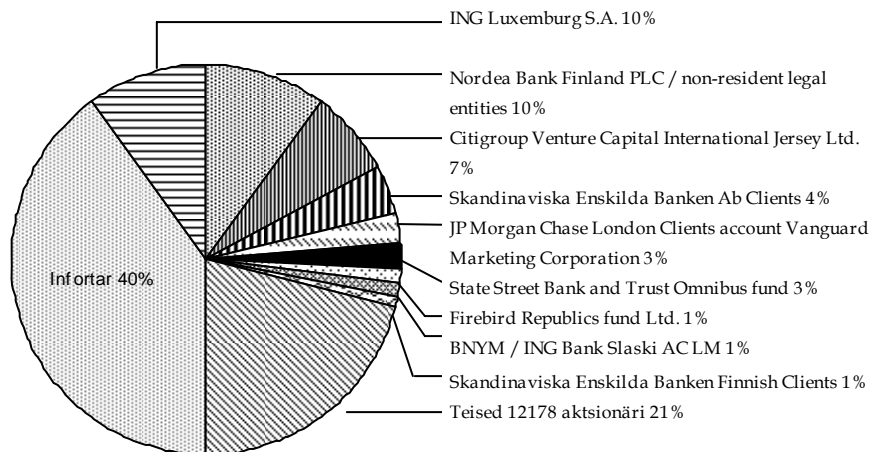


Kontserni omab ka:

- 34% AS-ist Tallink Takso

AKTSIONÄRID JA AKTSIA HIND

Järgnev graafik näitab AS Tallink Grupi suurimate aktsionäride aktsiaosalust 30. november 2010 seisuga.



Allikas: Eesti väärtpaberite keskreister

AS-i Tallink Grupp aktsiad on noteeritud Tallinna Börsil alates 9. detsembrist 2005, kauplemistunnuse TAL1T all. Alljärgnev graafik annab ülevaate aktsia hinna liikumisest viimase 12 kuu jooksul.



Allikas: Nasdaq OMX Baltic

BILANSIPÄEVA JÄRGESED SÜNDMUSED JA TULEVIKU VÄLJAVAATED

Kontsern ei genereeri tulusid ühtlaselt läbi kogu aasta. Kontserni kõrghooaeg on suveperioodil. Kontserni juhatuse varasemate majandusaastate kogemusel põhineval hinnangul teenitakse suur osa tulusid majandusaasta viimases kvartalis (juuni-august).

AS-il Tallink Grupp ei ole hetkel märkimisväärseid uurimis- ja arendustegevuseprojekte.

Kontserni laevastiku uuendamise programm on lõpetatud ja sellest tulenevalt on edasiste investeeringute vajadus hetkel suhteliselt väike. See aitab keskenduda põhitegevusele ning samas jääb rohkem vaba raha netovõla vähendamiseks, kuna investeerimisega seotud kapitalivajadusi ei ole.

2010/2011 majandusaasta esimese kvartali lõpus oli Kontsernil rahalisi vahendeid 42 miljonit eurot (654 miljonit krooni). Lisaks on Kontsernile saadaval kasutamata arvelduskrediidi limiit 47 miljonit euro (733 miljoni krooni) ulatuses. Rahaliste vahendite ja arvelduskrediidi tulemusel oli Kontserni likviidsus esimese kvartali lõpus 89 miljonit eurot (1 387 miljonit krooni).

Juhtkonna kõrgendatud tähelepanu on jätkuvalt kuluefektiivsusel ning Kontserni tulemuste parandamisel. Prioriteetne on vanade ja mittetootlike laevade rentimine või müük. Hetkel on töös mitmed erinevad läbirääkimised vanade ja mittetootlike laevade müügi või rendile andmise osas.

Juhtkonna nägemuse kohaselt jätkub majanduse taastumine ja suuremaid muudatusi Kontserni tegevuses 2010/2011 majandusaastal ei ole ette näha. Juhtkond ootab Kontserni tulemuste paranemist.

Tulenevalt Eesti ühinemisest euroga avaldab Kontsern oma edaspidised finantsaruanded ainult eurodes.

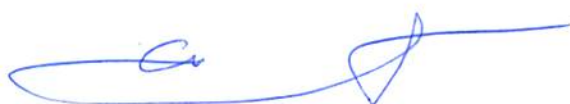
RISKID

Mitmesugused riskid võivad Kontserni äritegevust, finantsseisundit ja majandustulemusi oluliselt mõjutada. Kuid sellised riskid pole ainsad võimalikud ohud. Meie ettevõtmisi võivad puudutada ka muud riskid ja meile seni teadmata asjaolud või sellised riskid ja asjaolud, mida me praegu loeme ebaolulisteks või ebatõenäolisteks. Allpool on loetletud riskitegurid, mis ei ole reastatud toimumise tõenäosuse ega meie äritegevusele võimaliku mõju järgi.

- Õnnetused, katastroofid
- Makromajanduslik areng
- Õigusaktide muudatused
- Suhted ametiühingutega
- Kütusehindade ja intressimäärade tõus
- Turu- ja kliendikäitumine

JUHATUSE KINNITUS TEGEVUSARUANDELE

Juhatus kinnitab, et oma parima teadmise kohaselt kajastab AS-i Tallink Grupp 2010/2011 majandusaasta esimese kvartali tegevusaruanne õigesti ja õiglaselt kontserni arengut, majandustulemusi ja finantsseisundit ning annab ülevaate peamistest riskidest ja ebaselgustest.



Enn Pant

Juhatuse esimees



Andres Hunt

Juhatuse aseesimees



Lembit Kitter

Juhatuse liige



Janek Stalmeister

Juhatuse liige

17.01.2011

KONSOLIDEERITUD KOONDKASUMIARUANNE

(auditeerimata, tuhandetes kroonides)	01.09.2010- 30.11.2010	01.09.2009- 30.11.2009
Müügitulu (Lisa 3)	3,176,964	2,836,833
Müüdüd kaupade ja teenuste kulu	-2,620,948	-2,325,945
Brutokasum	556,016	510,888
Turustuskulud	-252,234	-227,586
Halduskulud	-160,160	-146,246
Muud äritulud	1,029	7,072
Muud ärikulud	-106	-2,785
Kasum/-kahjum äritegevusest	144,545	141,343
Finantstulud (Lisa 4)	96,125	12,729
Finantskulud (Lisa 4)	-223,014	-172,690
Kasum/-kahjum enne tulumaksu	17,656	-18,618
Tulumaks	0	0
Aruandeperioodi puhaskasum/-kahjum	17,656	-18,618
Muu koondkasum/-kahjum		
Valuutakursi vahed välisettevõtetest	-577	-11,452
Riskimaandamise instrumentide õiglase väärtuse muutus	-8,669	17,993
Perioodi muu koondkasum/-kahjum kokku	-9,246	6,541
Perioodi koondkasum/-kahjum kokku	8,410	-12,077
Sh.		
Emaettevõtte omanike osa puhaskasumist/-kahjumist (Lisa 5)	17,656	-18,618
Sh.		
Emaettevõtte omanike osa koondkasumist/-kahjumist	8,410	-12,077
Kasum/-kahjum aktsia kohta (EEK-ides ühe aktsia kohta)		
- tava (Lisa 5)	0.03	-0.03
- lahustatud (Lisa 5)	0.03	-0.03

KONSOLIDEERITUD KOONDKASUMIARUANNE

(auditeerimata, tuhandetes eurodes)	01.09.2010- 30.11.2010	01.09.2009- 30.11.2009
Müügitulu (Lisa 3)	203,045	181,307
Müüdnud kaupade ja teenuste kulu	-167,509	-148,655
Brutokasum	35,536	32,652
Turustuskulud	-16,121	-14,545
Halduskulud	-10,236	-9,347
Muud äritulud	66	452
Muud ärikulud	-7	-178
Kasum/-kahjum äritegevusest	9,238	9,034
Finantstulud (Lisa 4)	6,143	813
Finantskulud (Lisa 4)	-14,253	-11,037
Kasum/-kahjum enne tulumaksu	1,128	-1,190
Tulumaks	0	0
Aruandeperioodi puhaskasum/-kahjum	1,128	-1,190
Muu koondkasum/-kahjum		
Valuutakursi vahed välisettevõtetest	-37	-731
Riskimaandamise instrumentide õiglase väärtuse muutus	-554	1,150
Perioodi muu koondkasum/-kahjum kokku	-591	419
Perioodi koondkasum/-kahjum kokku	537	-771
Sh.		
Emaettevõtte omanike osa puhaskasumist/-kahjumist (Lisa 5)	1,128	-1,190
Sh.		
Emaettevõtte omanike osa koondkasumist/-kahjumist	537	-771
Kasum/-kahjum aktsia kohta (EUR-ides ühe aktsia kohta)		
- tava (Lisa 5)	0.00	0.00
- lahustatud (Lisa 5)	0.00	0.00

KONSOLIDEERITUD FINANTSSEISUNDI ARUANNE

(auditeerimata, tuhandetes kroonides)

VARAD	30.11.2010	31.08.2010
Käibevara		
Raha ja raha ekvivalendid	654,703	899,494
Nõuded ostjate vastu ja muud nõuded	551,822	657,788
Ettemaksed	162,972	152,582
Tuletisinstrumentid(Lisa 6)	2,363	11,032
Varud	329,271	313,483
Käibevara kokku	1,701,131	2,034,379
Põhivara		
Investeeringud sidusettevõtetesse	3,343	3,343
Muud finantsvarad	4,957	4,957
Edasilükkunud tulumaksuvara	166,860	166,851
Kinnisvarainvesteering	4,694	4,694
Materiaalne põhivara (Lisa 7)	25,810,241	26,021,867
Immateriaalne põhivara (Lisa 8)	1,026,799	1,043,627
Põhivara kokku	27,016,894	27,245,339
VARAD KOKKU	28,718,025	29,279,718
KOHUSTUSED JA OMAKAPITAL		
Lühiajalised kohustused		
Intressikandvad võlakohustused (Lisa 9)	998,594	995,554
Võlad tarnijatele ja muud võlad	1,410,593	1,471,620
Ettemakstud tulud	448,986	374,976
Tuletisinstrumentid (Lisa 6)	241,974	275,912
Lühiajalised kohustused kokku	3,100,147	3,118,062
Pikaajalised kohustused		
Intressikandvad võlakohustused (Lisa 9)	15,160,855	15,712,996
Muud kohustused	1,111	1,158
Pikaajalised kohustused kokku	15,161,966	15,714,154
Kohustused kokku	18,262,113	18,832,216
OMAKAPITAL		
Emaettevõtja aktsionäridele kuuluv omakapital		
Aktiakapital nimiväärtuses	6,738,170	6,738,170
Ülekurss	9,999	9,999
Reservid	1,126,806	1,136,052
Jaotamata kasum	2,580,937	2,563,281
Emaettevõtte omanikele kuuluv omakapital kokku	10,455,912	10,447,502
OMAKAPITAL KOKKU	10,455,912	10,447,502
KOHUSTUSED JA OMAKAPITAL KOKKU	28,718,025	29,279,718

KONSOLIDEERITUD FINANTSSEISUNDI ARUANNE

(auditeerimata, tuhandetes eurodes)

VARAD	30.11.2010	31.08.2010
Käibevara		
Raha ja raha ekvivalendid	41,843	57,488
Nõuded ostjate vastu ja muud nõuded	35,268	42,040
Ettemaksed	10,415	9,752
Tuletisinstrumentid (Lisa 6)	151	705
Varud	21,044	20,035
Käibevara kokku	108,721	130,020
Põhivara		
Investeeringud sidusettevõttesse	214	214
Muud finantsvarad	317	317
Edasilükkunud tulumaksuvara	10,664	10,664
Kinnisvarainvesteering	300	300
Materiaalne põhivara (Lisa 7)	1,649,575	1,663,100
Immateriaalne põhivara (Lisa 8)	65,625	66,700
Põhivara kokku	1,726,695	1,741,295
VARAD KOKKU	1,835,416	1,871,315
KOHUSTUSED JA OMAKAPITAL		
Lühiajalised kohustused		
Intressikandvad võlakohustused (Lisa 9)	63,822	63,627
Võlad tarnijatele ja muud võlad	90,153	94,054
Ettemakstud tulud	28,696	23,965
Tuletisinstrumentid (Lisa 6)	15,465	17,634
Lühiajalised kohustused kokku	198,136	199,280
Pikaajalised kohustused		
Intressikandvad võlakohustused (Lisa 9)	968,955	1,004,244
Muud kohustused	71	74
Pikaajalised kohustused kokku	969,026	1,004,318
Kohustused kokku	1,167,162	1,203,598
OMAKAPITAL		
Emaettevõtja aktsionäridele kuuluv omakapital		
Aktiivkapital nimiväärtuses	430,648	430,648
Ülekurss	639	639
Reservid	72,016	72,607
Jaotamata kasum	164,951	163,823
Emaettevõtte omanikele kuuluv omakapital kokku	668,254	667,717
OMAKAPITAL KOKKU	668,254	667,717
KOHUSTUSED JA OMAKAPITAL KOKKU	1,835,416	1,871,315

KONSOLIDEERITUD RAHAVOOGUDE ARUANNE

(auditeerimata, tuhandetes kroonides)	01.09.2010 - 30.11.2010	01.09.2009 - 30.11.2009
Rahavood äritegevusest		
Aruandeperioodi puhaskasum/-kahjum	17,656	-18,618
Korrigeerimised	422,313	392,982
Äritegevusega seotud varade muutused	79,682	114,741
Äritegevusega seotud kohustuste muutused	32,440	5,706
Makstud tulumaks	-146	-70
	551,945	494,741
Rahavood investeerimistegevusest		
Materiaalse põhivara ja immateriaalse põhivara soetamine (Lisad 7, 8)	-56,308	-5,490
Laekumised materiaalse põhivara müügist	67	99,721
Sidusettevõtete aktsiate soetamine	0	-9,180
Maksed tuletisinstrumentidest	-19,863	-14,955
Saadud intressid	430	2,289
	-75,674	72,385
Rahavood finantseerimistegevusest		
Laenude tagasimaksed (Lisa 9)	-560,232	-573,688
Kasutatud arvelduskrediidi muutus	0	5,136
Kapitalirendi põhimaksete tasumine (Lisa 9)	-360	-2,005
Makstud intressid	-160,470	-136,426
	-721,062	-706,983
RAHAVOOD KOKKU	-244,791	-139,857
Raha ja raha ekvivalendid		
- perioodi alguses	899,494	782,043
- suurenemine (+) / vähenemine (-)	-244,791	-139,857
- perioodi lõpus	654,703	642,186

KONSOLIDEERITUD RAHAVOOGUDE ARUANNE

(auditeerimata, tuhandetes eurodes)

	01.09.2010 - 30.11.2010	01.09.2009 - 30.11.2009
Rahavood äritegevusest		
Aruandeperioodi puhaskasum/-kahjum	1,128	-1,190
Korrigeerimised	26,991	25,116
Äritegevusega seotud varade muutused	5,093	7,333
Äritegevusega seotud kohustuste muutused	2,073	365
Makstud tulumaks	-9	-4
	35,276	31,620
Rahavood investeerimistegevusest		
Materiaalse põhivara ja immateriaalse põhivara soetamine (Lisad 7, 8)	-3,599	-351
Laekumised materiaalse põhivara müügist	4	6,373
Sidusettevõtete aktsiate soetamine	0	-587
Maksed tuletisinstrumentidest	-1,269	-955
Saadud intressid	27	146
	-4,837	4,626
Rahavood finantseerimistegevusest		
Laenude tagasimaksed (Lisa 9)	-35,805	-36,665
Kasutatud arvelduskrediidi muutus	0	328
Kapitalirendi põhimaksete tasumine (Lisa 9)	-23	-129
Makstud intressid	-10,256	-8,719
	-46,084	-45,185
RAHAVOOD KOKKU	-15,645	-8,939
Raha ja raha ekvivalendid		
- perioodi alguses	57,488	49,982
- suurenemine (+) / vähenemine (-)	-15,645	-8,939
- perioodi lõpus	41,843	41,043

KONSOLIDEERITUD OMAKAPITALI MUUTUSTE ARUANNE

(auditeerimata, tuhandetes kroonides)	Aktsia- kapital	Üle- kurs	Kursivahede reserv	Laevade umber- hindluse reserv	Riskimaan- damise instrumentide ümberrhindluse reserv	Kohustuslik reserv	Oma- aktsiate reserv	Jaotamata kasum	Emaette- võtte omanikele kuuluv omakapital	Omakapital kokku
31. august 2009	6,738,170	9,999	-5,067	1,024,956	-422	170,074	-65,132	2,183,439	10,056,017	10,056,017
Omakapitali muutused 2009/2010 I kvartali jooksul										
Aruandeperioodi koondkasum/-kahjum										
2009/2010 I kvartali puhaskahjum (Lisa 5)	0	0	0	0	0	0	0	-18,618	-18,618	-18,618
Perioodi muu koondkasum/-kahjum	0	0	-11,452	0	17,993	0	0	0	6,541	6,541
Aruandeperioodi koondkasum/- kahjum kokku	0	0	-11,452	0	17,993	0	0	-18,618	-12,077	-12,077
30. november 2009	6,738,170	9,999	-16,519	1,024,956	17,571	170,074	-65,132	2,164,821	10,043,940	10,043,940
31. august 2010	6,738,170	9,999	6,019	1,014,059	11,032	170,074	-65,132	2,563,281	10,447,502	10,447,502
Omakapitali muutused 2010/2011 I kvartali jooksul										
Aruandeperioodi koondkasum/-kahjum										
2010/2011 I kvartali puhaskasum (Lisa 5)	0	0	0	0	0	0	0	17,656	17,656	17,656
Perioodi muu koondkasum/-kahjum	0	0	-577	0	-8,669	0	0	0	-9,246	-9,246
Aruandeperioodi koondkasum/- kahjum kokku	0	0	-577	0	-8,669	0	0	17,656	8,410	8,410
30. november 2010	6,738,170	9,999	5,442	1,014,059	2,363	170,074	-65,132	2,580,937	10,455,912	10,455,912

KONSOLIDEERITUD OMAKAPITALI MUUTUSTE ARUANNE

(auditeerimata, tuhandetes eurodes)	Aksia- kapital	Üle- kurs	Kursivahede reserv	Laevade ümber- hindluse reserv	Riskimaan- damise instrumenti de ümberhindl use reserv	Kohustuslik reserv- kapital	Oma- aktsiate reserv	Jaotamata kasum	Emaette- võtte omanikele kuuluv omakapital	Omakapital kokku
31. august 2009	430,648	639	-324	65,507	-27	10,869	-4,163	139,547	642,696	642,696
Omakapitali muutused 2009/2010 I kvartali jooksul										
Aruandeperioodi koondkasum/-kahjum										
2009/2010 I kvartali puhaskahjum (Lisa 5)	0	0	0	0	0	0	0	-1,190	-1,190	-1,190
Perioodi muu koondkasum/-kahjum	0	0	-731	0	1,150	0	0	0	419	419
Aruandeperioodi koondkasum/-kahjum kokku	0	0	-731	0	1,150	0	0	-1,190	-771	-771
30. november 2009	430,648	639	-1,055	65,507	1,123	10,869	-4,163	138,357	641,925	641,925
31. august 2010	430,648	639	385	64,811	705	10,869	-4,163	163,823	667,717	667,717
Omakapitali muutused 2010/2011 I kvartal jooksul										
Aruandeperioodi koondkasum/-kahjum										
2010/2011 I kvartali puhaskasum (Lisa 5)	0	0	0	0	0	0	0	1,128	1,128	1,128
Perioodi muu koondkasum/-kahjum	0	0	-37	0	-554	0	0	0	-591	-591
Aruandeperioodi koondkasum/-kahjum kokku	0	0	-37	0	-554	0	0	1,128	537	537
30. november 2010	430,648	639	348	64,811	151	10,869	-4,163	164,951	668,254	668,254

AUDITEERIMATA VAHEARUANDE LISAD

Lisa 1 ÜLDINE INFORMATSIOON

AS Tallink Grupp ja tema tütarettevõtete (edaspidi "Kontsern") 2010/2011 esimese 3 kuu konsolideeritud auditeerimata vahearuanne kinnitati 17. jaanuar 2011 vastavalt juhatuse otsusele. AS Tallink Grupp on Eestis registreeritud ja Eestis tegutsev ettevõte, mille töötajate arv ulatus 30. november 2010 seisuga 6,507 inimeseni (31. august 2010 : 6,715).

Lisa 2 KOKKUVÕTE OLULISEMATEST ARVESTUSPRINTSIIPIDEST

AS-i Tallink Grupp raamatupidamise aruanded on koostatud kooskõlas Rahvusvaheliste Finantsaruandluse Standarditega (IFRS), nagu need on vastu võetud Euroopa Liidu poolt kokkuvõtliku versioonina vastavalt IAS 34-le "Vahearuanne".

Vahearuanne koostamisel on kasutatud samu põhimõtteid ja arvestusprintsiipe kui 31. august 2010 aastaaruande koostamisel.

Vahearuanne on koostatud tuhandetes Eesti kroonides (EEK). Vastavad Eesti krooni numbrid on esitatud ka eurodes (EUR) kasutades vahetuskurssi 1EUR = 15.6466 EEK.

Lisa 3 SEGMENTI INFORMATSIOON

Kontserni esmasteks segmentideks on geograafilised segmentid (liinide lõikes) ning lisanduvateks segmentideks on ärisegmentid (piletimüük, kaubaveo müük, majutuse müük, müük laevades ja maismaal asuvates restoranides ja poodides, müügitulu laeva prahtimisest, muud)

Geograafilised segmendid

(tuhandetes kroonides)

01.09.2010-30.11.2010	Eesti- Soome liin	Eesti- Rootsi liinid	Läti- Rootsi liin	Saksamaa- Soome liin	Soome- Rootsi liinid	Muud	Segmentidevaheline elimineerimine	Kokku
Müügitulu								
Müük kontsernivälistele klientidele	1,027,243	354,678	190,019	116,397	1,279,711	208,916	0	3,176,964
Segmentidevaheline müük	0	0	0	0	0	30,810	-30,810	0
	1,027,243	354,678	190,019	116,397	1,279,711	239,726	-30,810	3,176,964
Segmendi tulem	299,236	17,310	-27,193	-70,966	70,561	14,834	0	303,782
Jagamatud kulud								-159,237
Finantstulud/-kulud (Lisa 4)								-126,889
Kasum enne tulumaksu								17,656

01.09.2009-30.11.2009	Eesti- Soome liin	Eesti- Rootsi liinid	Läti- Rootsi liin	Saksamaa- Soome liin	Soome- Rootsi liinid	Muud	Segmentidevaheline elimineerimine	Kokku
Müügitulu								
Müük kontsernivälistele klientidele	889,392	286,888	160,579	113,000	1,217,996	168,978	0	2,836,833
Segmentidevaheline müük	0	0	0	0	0	27,195	-27,195	0
	889,392	286,888	160,579	113,000	1,217,996	196,173	-27,195	2,836,833
Segmendi tulem	266,946	13,026	-27,505	-73,539	94,804	9,570	0	283,302
Jagamatud kulud								-141,959
Finantstulud/-kulud (Lisa 4)								-159,961
Kahjum enne tulumaksu								-18,618

Geograafilised segmendid

(tuhandetes eurodes)

01.09.2010-30.11.2010	Eesti- Soome liin	Eesti- Rootsi liinid	Läti- Rootsi liin	Saksamaa- Soome liin	Soome- Rootsi liinid	Muud	Segmentidevaheline elimineerimine	Kokku
Müügitulu								
Müük kontsernivälistele klientidele	65,653	22,668	12,144	7,439	81,789	13,352	0	203,045
Segmentidevaheline müük	0	0	0	0	0	1,969	-1,969	0
	65,653	22,668	12,144	7,439	81,789	15,321	-1,969	203,045
Segmendi tulem	19,125	1,106	-1,738	-4,536	4,510	948	0	19,415
Jagamatud kulud								-10,177
Finantstulud/-kulud (Lisa 4)								-8,110
Kasum enne tulumaksu								1,128

01.09.2009-30.11.2009	Eesti- Soome liin	Eesti- Rootsi liinid	Läti- Rootsi liin	Saksamaa- Soome liin	Soome- Rootsi liinid	Muud	Segmentidevaheline elimineerimine	Kokku
Müügitulu								
Müük kontsernivälistele klientidele	56,843	18,335	10,263	7,222	77,844	10,800	0	181,307
Segmentidevaheline müük	0	0	0	0	0	1,738	-1,738	0
	56,843	18,335	10,263	7,222	77,844	12,538	-1,738	181,307
Segmendi tulem	17,061	833	-1,758	-4,700	6,059	612	0	18,107
Jagamatud kulud								-9,073
Finantstulud/-kulud (Lisa 4)								-10,224
Kahjum enne tulumaksu								-1,190

Ärisedmendid

	(tuhandetes kroonides)		(tuhandetes eurodes)	
	01.09.2010- 30.11.2010	01.09.2009- 30.11.2009	01.09.2010- 30.11.2010	01.09.2009- 30.11.2009
Piletimüük	798,462	672,086	51,031	42,954
Kaubaveoteenuse müük	463,718	432,871	29,637	27,666
Majutuse müük	44,796	33,943	2,863	2,169
Müük laevades ja maismaal asuvates restoranides ja poodides	1,700,113	1,558,104	108,657	99,581
Müügitulu laevade prahtimisest	58,690	58,657	3,751	3,749
Muud	111,185	81,175	7,106	5,188
Kontserni müügitulu kokku	3,176,964	2,836,833	203,045	181,307

Lisa 4 FINANTSTULUD JA -KULUD

	(tuhandetes kroonides)		(tuhandetes eurodes)	
	01.09.2010 - 30.11.2010	01.09.2009 - 30.11.2009	01.09.2010 - 30.11.2010	01.09.2009 - 30.11.2009
Kasum valuutakursi muutustest	11,306	0	722	0
Tulu tuletisinstrumentidest	84,410	10,453	5,395	668
Intressitulud	409	2,276	26	145
Finantstulud kokku	96,125	12,729	6,143	813
Kahjum valuutakursi muutustest	0	-35,275	0	-2,255
Intressikulud	-154,484	-112,428	-9,873	-7,185
Kulu tuletisinstrumentidest	-68,530	-24,987	-4,380	-1,597
Finantskulud kokku	-223,014	-172,690	-14,253	-11,037

Lisa 5 KASUM AKTSIA KOHTA

Tava puhaskasumi arvutamiseks aktsia kohta jagatakse lihtaktsionäridele jaotatav aruandeperioodi puhaskasum aruandeperioodi jooksul käibel olnud lihtaktsiate kaalutud keskmise arvuga. Kuna Kontsernil ei ole potentsiaalseid lihtaktsiaid, võrdub lahustatud puhaskasum aktsia kohta tava puhaskasumiga aktsia kohta.

	01.09.2010 - 30.11.2010	01.09.2009 - 30.11.2009
Kaalutud keskmine lihtaktsiate arv (tk)	669,882,040	669,882,040
Lihtaktsionäridele jagatav puhaskasum/-kahjum	17,656	-18,618
Kasum/-kahjum aktsia kohta (EEK)	0.03	-0.03

	01.09.2010 - 30.11.2010	01.09.2009 - 30.11.2009
Kaalutud keskmine lihtaktsiate arv (tk)	669,882,040	669,882,040
Lihtaktsionäridele jagatav puhaskasum/-kahjum	1,128	-1,190
Kasum/-kahjum aktsia kohta (EUR)	0.00	0.00

Kaalutud keskmine lihtaktsiate arv

(tk)	01.09.2010 - 30.11.2010	01.09.2009 - 30.11.2009
Emiteeritud lihtaktsiate arv perioodi alguses (tk)	673,817,040	673,817,040
Omaaktsiate tagasiostu mõju	-3,935,000	-3,935,000
Kaalutud keskmine lihtaktsiate arv perioodi lõpus	669,882,040	669,882,040

Lisa 6 TULETISINSTRUMENDID

Kontsern kasutab intressiriskide maandamiseks intressiswap'i. Kui rahavoogude riskimaandamise efektiivsus on tõestatud, kajastatakse tuletisinstrumenti õiglase väärtuse muutus omakapitalis reservina. Tuletisinstrumentidist saadud reaalsed kasumid või kahjumid kajastatakse kasumiaruandes.

Muutused tuletisinstrumenti õiglases väärtuses, mis ei kvalifitseeru rahavoogude riskide maandamise arvestuseks vastavalt IAS 39 -le, kajastatakse otse kasumiaruandes.

AS-l Tallink Grupp on 30.11.2010 seisuga sõlmitud kolm intressivahetuslepingut, mille lepinguline summa kokku on 4,224,582 tuhat EEK (270,000 tuhat EUR) ning lõpptähtajad aastatel 2012, 2014 ja 2018. Intressivahetuslepingute õiglase väärtus 30.11.2010 seisuga on -241,974 tuhat EEK (-15,465 tuhat EUR). AS-l Tallink Grupp on 30.11.2010 seisuga üks kütusehinna swapi leping koguväärtusega 8,997 tuhat EEK (575 tuhat EUR). Selle lepingu õiglase väärtus 30.11.2010 seisuga on 2,363 tuhat EEK (151 tuhat EUR) ning on kajastatud omakapitali koosseisus riskimaandamise instrumentide ümberhindluse reservis.

Lisa 7 MATERIAALNE PÕHIVARA

(tuhandetes kroonides)

	Maa ja ehitised	Laevad	Masinad ja seadmed	Ette-maksud	Kokku
Jääkväärtus 31. august 2010	92,847	25,840,140	88,480	400	26,021,867
Soetused	0	39,535	12,536	2,707	54,778
Valuutakursi erinevused	719	0	0	0	719
Aruandeperioodi amortisatsioon	-5,861	-251,236	-10,026	0	-267,123
Jääkväärtus 30. november 2010	87,705	25,628,439	90,990	3,107	25,810,241

30. november 2010 seisuga

-soetusmaksumus	148,252	25,872,839	320,342	3,107	26,344,540
-akumuleeritud amortisatsioon	-60,547	-244,400	-229,352	0	-534,299

	Maa ja ehitised	Laevad	Masinad ja seadmed	Ette-maksud	Kokku
Jääkväärtus 31. august 2009	108,480	26,841,984	76,817	22,112	27,049,393
Soetused	0	0	600	3,952	4,552
Valuutakursi erinevused	-3,395	0	107	-3	-3,291
Väljaminekud	0	-95,057	0	0	-95,057
Aruandeperioodi amortisatsioon	-3,165	-246,333	-11,090	0	-260,588
Jääkväärtus 30. november 2009	101,920	26,500,594	66,434	26,061	26,695,009

30. november 2009 seisuga

-soetusmaksumus	137,461	29,079,970	269,172	26,061	29,512,664
-akumuleeritud amortisatsioon	-35,541	-2,579,376	-202,738	0	-2,817,655

(tuhandetes eurodes)

	Maa ja ehitised	Laevad	Masinad ja seadmed	Ette- maksed	Kokku
Jääkväärtus 31. august 2010	5,934	1,651,486	5,655	25	1,663,100
Soetused	0	2,527	801	173	3,501
Valuutakursi erinevused	46	0	0	0	46
Väljaminekud	-374	-16,057	-641	0	-17,072
Aruandeperioodi amortisatsioon	5,606	1,637,956	5,815	198	1,649,575
Jääkväärtus 30. november 2010					

30. november 2010 seisuga	9,475	1,653,576	20,473	198	1,683,722
-soetusmaksumus	-3,869	-15,620	-14,658	0	-34,147
-akumuleeritud amortisatsioon					

	Maa ja ehitised	Laevad	Masinad ja seadmed	Ette- maksed	Kokku
Jääkväärtus 31. august 2009	6,933	1,715,515	4,910	1,413	1,728,771
Soetused	0	0	38	253	291
Valuutakursi erinevused	-217	0	7	0	-210
Väljaminekud	0	-6,075	0	0	-6,075
Aruandeperioodi amortisatsioon	-202	-15,744	-709	0	-16,655
Jääkväärtus 30. november 2009	6,514	1,693,696	4,246	1,666	1,706,122

30. november 2009 seisuga					
-soetusmaksumus	8,785	1,858,549	17,203	1,666	1,886,203
-akumuleeritud amortisatsioon	-2,271	-164,853	-12,957	0	-180,081

Lisa 8 IMMATERIAALNE PÕHIVARA

	(tuhandetes kroonides)				(tuhandetes eurodes)			
	Firma- väärtus	Kauba- märk	Muud	Kokku	Firma- väärtus	Kauba- märk	Muud	Kokku
Jääkväärtus 31. august 2010	173,148	721,909	148,570	1,043,627	11,066	46,138	9,496	66,700
Soetused	0	0	1,530	1,530	0	0	98	98
Aruandeperioodi amortisatsioon	0	-11,406	-6,952	-18,358	0	-729	-444	-1,173
Jääkväärtus 30. november 2010	173,148	710,503	143,148	1,026,799	11,066	45,409	9,150	65,625
30. november 2010 seisuga								
- soetusmaksumus	173,148	912,009	316,371	1,401,528	11,066	58,288	20,220	89,574
- akumuleeritud amortisatsioon	0	-201,506	-173,223	-374,729	0	-12,879	-11,070	-23,949
Jääkväärtus 31. august 2009	173,148	767,533	194,057	1,134,738	11,066	49,054	12,403	72,523
Soetused	0	0	938	938	0	0	60	60
Aruandeperioodi amortisatsioon	0	-11,406	-9,127	-20,533	0	-729	-583	-1,312
Jääkväärtus 30. november 2009	173,148	756,127	185,868	1,115,143	11,066	48,325	11,880	71,271

**30. november 2009
seisuga**

- soetusmaksumus	173,148	912,009	317,038	1,402,195	11,066	58,288	20,263	89,617
- akumulieeritud amortisatsioon	0	-155,882	-131,170	-287,052	0	-9,963	-8,383	-18,346

Lisa 9 INTRESSIKANDVAD LAENU- JA MUUD VÕLAKOHUSTUSED

(tuhandetes kroonides)

	31. august 2010	Tagasi- maksed	Muud muutused [1]	30. november 2010
Kapitalirendi kohustused	2,722	-360	0	2,362
Pikaajalised pangalaenu	16,705,828	-560,232	11,491	16,157,087
KOKKU	16,708,550	-560,592	11,491	16,159,449
Sh.lühiajaline osa	995,554			998,594
pikaajaline osa	15,712,996			15,160,855

(tuhandetes eurodes)

	31. august 2010	Tagasi- maksed	Muud muutused [1]	30. november 2010
Kapitalirendi kohustused	174	-23	0	151
Pikaajalised pangalaenu	1,067,697	-35,805	734	1,032,626
KOKKU	1,067,871	-35,828	734	1,032,777
sh.lühiajaline osa	63,627			63,822
pikaajaline osa	1,004,244			968,955

[1] Muud muutused on seotud tehingutasude kuludesse kandmisega.

Arvelduskrediitide tagamiseks on kommertspandid kogusummas 316,120 tuhat EEK (20,204 tuhat EUR) ja laevahüpoteegid.

AS Tallink Grupp on garanteerinud oma tütarettevõtetele HSH Nordbank AG, Nordea Bank Plc, Skandinaviska Enskilda Banken AB, KfW IPEX Bank, Danske Bank A/S ja HSBC Bank Plc. poolt antud laene, kokku 12,848,723 tuhat EEK (821,183 tuhat EUR) eest. Nimetatud laenu põhitagatiseks on laevaomanikfirmadest tütarettevõtete aktsiate pant ja nimetatud tütarettevõtetele kuuluvatele laevadele seatud hüpoteegid. AS Tallink Grupp on garanteerinud Tallink Silja Oy Ab-le HSH Nordbank AG poolt antud laenu summas 3,308,364 tuhat EEK (211,443 tuhat EUR). Nimetatud laenu põhitagatiseks on Tallink Silja Oy Ab aktsiad ja Silja laevad.

Lisa 10 AKTSIAKAPITAL

Vastavalt 30. november 2010 kehtinud emaettevõtte põhikirjale on lihtaktsiate maksimaalselt lubatud arv 2,000,000 tuhat.

AS-l Tallink Grupp oli 30. november 2010 seisuga 3,935 tuhat tagasiostetud omaaktsiat. 3,935 tuhande omaaktsia tagasiostu kulu kokku on 65,132 tuhat EEK (4,163 tuhat EUR).

Lisa 11 TEHINGUD SEOTUD OSAPOOLTEGA

(tuhandetes kroonides)

2010/2011 3 kuud või 30.11.2010	Müük seotud osapooltele	Ostud seotud osapooltelt	Nõuded seotud osapooltele	Kohustused seotud osapoolte ees
AS Infortar	32	287	0	0
AS HT Valuuta	721	0	1,535	0
AS Vara HTG	0	16,389	0	0
OÜ Mersok	0	36	0	14
AS Vaba Maa	34	3,078	13	1,329
OÜ Sunbeam	0	12,418	0	0
AS Gastrolink	6	3,661	6	848
AS Tallink Takso	0	366	0	242
OÜ Topspa Kinnisvara	0	9,334	0	0
OÜ Hansa Hotell	0	3,007	0	0
OÜ Fastinvest	0	3,967	0	0
SIA Happy Trails	0	15,862	0	16,946
2009/2010 3 kuud või 30.11.2009	Müük seotud osapooltele	Ostud seotud osapooltelt	Nõuded seotud osapooltele	Kohustused seotud osapoolte ees
AS Infortar	6	287	3	0
AS HT Valuuta	719	0	336	0
AS Vara HTG	0	13,500	0	0
OÜ Mersok	0	36	0	0
AS Vaba Maa	34	3,425	13	709
OÜ Sunbeam	0	12,115	0	3,846
AS Gastrolink	7	2,640	0	772
AS Tallink Takso	0	245	0	92
OÜ Topspa Kinnisvara	0	9,106	0	3,643
OÜ Hansa Hotell	0	2,971	0	0
OÜ Fastinvest	0	3,870	0	0

(tuhandetes eurodes)

2010/2011 3 kuud või 30.11.2010	Müük seotud osapooltele	Ostud seotud osapooltelt	Nõuded seotud osapooltele	Kohustused seotud osapoolte ees
AS Infortar	2	18	0	0
AS HT Valuuta	46	0	98	0
AS Vara HTG	0	1,047	0	0
OÜ Mersok	0	2	0	1
AS Vaba Maa	2	197	1	85
OÜ Sunbeam	0	794	0	0
AS Gastrolink	0	234	0	54
AS Tallink Takso	0	23	0	15
OÜ Topspa Kinnisvara	0	597	0	0
OÜ Hansa Hotell	0	192	0	0
OÜ Fastinvest	0	254	0	0
SIA Happy Trails	0	1,014	0	1,083
2009/2010 3 kuud või 30.11.2009	Müük seotud osapooltele	Ostud seotud osapooltelt	Nõuded seotud osapooltele	Kohustused seotud osapoolte ees
AS Infortar	0	18	0	0
AS HT Valuuta	46	0	21	0
AS Vara HTG	0	863	0	0
OÜ Mersok	0	2	0	1
AS Vaba Maa	2	219	1	45
OÜ Sunbeam	0	774	0	246
AS Gastrolink	0	169	0	49
AS Tallink Takso	0	16	0	6
OÜ Topspa Kinnisvara	0	582	0	233
OÜ Hansa Hotell	0	190	0	0
OÜ Fastinvest	0	247	0	0

Lisa 12 BILANSIPÄEVAJÄRGSED SÜNDMUSED

Aktionäride korraline üldkoosolek toimub 08. veebruaril 2011.

JUHATUSE KINNITUS VAHEARUANDELE

Käesolevaga deklareerime oma vastutust vahearuande eest ja kinnitame, et 2010/2011 majandusaasta 3 kuu, lõpuga 30.11.2010 auditeerimata vahearuanne, mis on koostatud kooskõlas IFRS-idega, nagu need on vastu võetud EL poolt, ja IAS 34-ga, kajastab ettevõtte finantsseisundit, majandustulemust ja rahavoogusid õigesti ja õiglaselt.

AS Tallink Grupp ja tema tütarettevõtted on vähemalt järgmise aasta jooksul, alates aruande kinnitamisest, jätkuvalt tegutsevad ettevõtted.



Juhatusesimees
Enn Pant



Juhatusesimees
Andres Hunt



Juhatuseliige
Janek Stalmeister



Juhatuseliige
Lembit Kitter

Tallinn 17.01.2011