

# AS TALLINK GRUPP

## 2010/2011 majandusaasta

### 9-kuu auditeerimata vahearuanne

**01. september 2010 – 31. mai 2011**

Majandusaasta algus	1. september 2010
Majandusaasta lõpp	31. detsember 2011

Registrikood	10238429
--------------	----------

Aadress	Sadama 5/7 10111, Tallinn Eesti Vabariik
---------	--

Telefon	+372 6 409 800
Faks	+372 6 409 810

Interneti kodulehekülg	<a href="http://www.tallink.com">www.tallink.com</a>
------------------------	--

Peamine tegevusala	meretransport (reisijate ja kaubavedu)
--------------------	---

Audiitor	KPMG Baltics AS
----------	-----------------



## **SISUKORD**

<b>TEGEVUSARUANNE</b>	<b>3</b>
<i>Auditeerimata vahearuanne</i> <i>2010/2011 majandusaasta esimesed 9-kuud</i>	
<b>KONSOLIDEERITUD KOONDKASUMIARUANNE</b>	<b>13</b>
<b>KONSOLIDEERITUD FINANTSSEISUNDI ARUANNE</b>	<b>14</b>
<b>KONSOLIDEERITUD RAHAVOOGUDE ARUANNE</b>	<b>15</b>
<b>KONSOLIDEERITUD OMAKAPITALI MUUTUSTE ARUANNE</b>	<b>16</b>
<i>Auditeerimata vahearuanne lisad</i> <i>2010/2011 majandusaasta esimesed 9-kuud</i>	<b>17-22</b>
<b>JUHATUSE KINNITUS VAHEARUANDELE</b>	<b>23</b>

## TEGEVUSARUANNE

2010/2011 majandusaasta kolmandas kvartalis (01.03.2011-31.05.2011) jätkus AS-i Tallink Grupp ja tema tütarettevõtete (edaspidi „Kontsern“) müügitulu kasv, millele avaldas mõju suurenenud tulu reisija kohta ning kaubaveoteenuste müügi kasv. Samal ajal oli kasv tuntav ka kulude osas. Kvartal algas raskete jääoludega märtsis ning märkimisväärselt kasvanud kütusehind domineeris kogu kvartali jooksul.

Kontsern teenindas kolmandas kvartalis kokku 2 098 356 reisijat, mida on 2,7% vähem kui eelmisel majandusaastal samal ajal. Reisijate arvu langusele avaldas mõju kampaaniate ja pakkumiste taktika erinevus teise ja kolmanda kvartali kuude vahel. Käesoleva majandusaasta üheksa kuu kokkuvõttes on Kontsern teenindanud 9% rohkem reisijaid võrreldes eelmise sama perioodiga. Samuti on neljanda kvartali kõrghooaeg alanud tugeva 10% reisijate arvu kasvuga.

Kaubavedudes jätkus positiivne areng ka kolmandas kvartalis. Tulenevalt põhiliselt regiooni majanduste kasvust, suurenes Kontserni veetud kaubaühikute arv antud perioodil 76 366 ühikuni, mida on 11% rohkem kui aasta tagasi.

Kontserni auditeerimata konsolideeritud müügitulu 2010/2011 majandusaasta kolmandas kvartalis oli 209,5 miljonit eurot, mida on 7,1 miljonit eurot ehk 3,5% rohkem kui eelmise majandusaasta kolmandas kvartalis. Võrreldes eelnenud majandusaastaga kasvas kaubaveoteenuste müük 4,2 miljonit eurot ehk 17,1% ning piletitulu 2,6 miljonit eurot ehk 5,2%. Piletitulu reisija kohta suurenes 1,9 euro võrra ning restoranide ja poodide tulu reisija kohta 1,1 euro võrra, mis on vastavalt 8,1% ja 2,0% rohkem kui aasta tagasi.

Siiski ei ületanud Kontserni müügitulude kasv majandusaasta kolmandas kvartalis sama perioodi kulude kasvu, mille tulemusena suurenes kahjum Kontserni tegevusest kolmandas kvartalis võrreldes eelmise majandusaasta sama kvartaliga. Kõige enam mõju kulude kasvule avaldas suur kütusehinna tõus. Kontserni poolt kasutatav laevakütuse hind tuleneb 1 protsendilise väävlisaldusega kütteõli (1% Fuel Oil) hinnast maailmaturul, mis kolmandas kvartalis oli keskmiselt 33% kallim kui mullu samal perioodil.



Kütusekulu tõusu mõju tulemustele	III kv.	9 kuud
miljonites eurodes		
Müügitulu muutus	+7,1	+59,6
<b>Ärikasumi muutus enne kütusekulu</b>	<b>+3.1</b>	<b>+22.1</b>
Kütusekulu muutus	-10.3	-21.1
<b>Ärikasumi muutus</b>	<b>-7.2</b>	<b>+1</b>

Kontserni kütusekulud suurenesid 2010/2011 majandusaasta kolmandas kvartalis võrreldes eelmise majandusaasta kolmanda kvartaliga 10,3 miljoni euro võrra. Alates 2011. aasta juunist lisati reisijapiletitele kütuse lisatasu, mis koos juba varem eksisteerinud kütuse lisatasusüsteemiga kaubaveos peaks mõnevõrra suuremas matus kompenseerima kütusekulude tõusu neljandas kvartalis ja edaspidi.

Kontserni müügi- ja turundustegevused on käesoleval majandusaastal mänginud olulist rolli üldise reisijatearvu ning käibe kasvu saavutamisel. Kolmandas kvartalis suurenesid Kontserni turunduskulud 2,8 miljoni euro võrra peamiselt kõrghooajaks valmistumise tegevuste tulemusel, mille positiivne mõju on osaliselt juba nähtav juuni reisijate numbri kasvu näol.

Kontserni finantstulude ja -kulude, maksude ning kulumi eelne kasum (EBITDA) oli 2010/2011 majandusaasta kolmandas kvartalis 22,7 miljonit eurot, mis on 7,2 miljoni euro ehk 24% võrra väiksem kui eelmise majandusaasta kolmandas kvartalis. Käesoleva majandusaasta üheksa esimese kuuga oli Kontserni EBITDA 68,4 miljonit eurot ehk 1 miljoni euro võrra suurem kui aasta tagasi. Kontserni kolmanda kvartali auditeerimata konsolideeritud puhaskahjum oli 7,3 miljonit eurot võrreldes 3,0 miljoni eurose puhaskahjumiga eelmisel aastal. Käesoleva majandusaasta esimese üheksa kuuga on Kontserni puhaskahjum 15,6 miljonit eurot. Eelmise majandusaasta samal perioodil oli puhaskahjum 20,6 miljonit eurot.

Kontserni kolmanda kvartali tulude kasv vastas juhtkonna ootustele, kuid kütusekulu märkimisväärne suurenemine kahandas loodetud lõpptulemust.

PÕHINÄITAJAD		III kv. 2010/2011	III kv. 2009/2010	muutus
Müügitulu	milj. EUR	209,5	202,4	3%
Brutokasum	milj. EUR	30,2	36,8	-18%
Brutokasumi marginaal		14%	18%	
EBITDA	milj. EUR	22,7	30,0	-24%
EBITDA marginaal		11%	15%	
Puhaskasum / -kahjum	milj. EUR	-7,3	-3,0	-144%
Puhaskasumi marginaal		-3,5%	-1,5%	
Amortisatsioon	milj. EUR	17,8	17,9	-0%
Investeeringud	milj. EUR	4,0	1,3	308%
Aktsiate kaalutud keskmine arv*		669 882 040	669 882 040	0%
Aktsiakasum	EUR	-0,01	-0,00	-144%
Reisijate arv		2 098 356	2 156 448	-3%
Kaubaveo ühikute arv		76 366	68 991	11%
Töötajate keskmine arv		6 676	6 429	4%

		31.05.2011	28.02.2011	
Varad	milj. EUR	1 827	1 822	0,3%
Kohustused	milj. EUR	1 175	1 163	1,1%
Intressi kandvad kohustused	milj. EUR	1 034	1 033	0,1%
Omakapital kokku	milj. EUR	651	659	-1,1%
Omakapitali määr		36%	36%	
Aktsiate arv*		669 882 040	669 882 040	0%
Omakapital aktsia kohta	EUR	1,0	1,0	

EBITDA – finantstulude ja -kulude, maksude, kulumi eelne kasum;

Aktsiakasum – Puhaskasum / Kaalutud keskmine aktsiate arv;

Omakapitali määr – Omakapital kokku / Varad kokku;

Omakapital aktsia kohta – Omakapital / Aktsiate arv;

Brutokasumi marginaal – Brutokasum / Müügitulu;

EBITDA marginaal – EBITDA / Müügitulu;

Puhaskasumi marginaal – Puhaskasum / Müügitulu;

\*Ei sisalda omaaktsiaid.

## MÜÜGITULU JA TULEM SEGMENTIDE LÕIKES

Järgnev tabel annab ülevaate kvartaalsest müügitulu dünaamikast ärisegmentide lõikes.

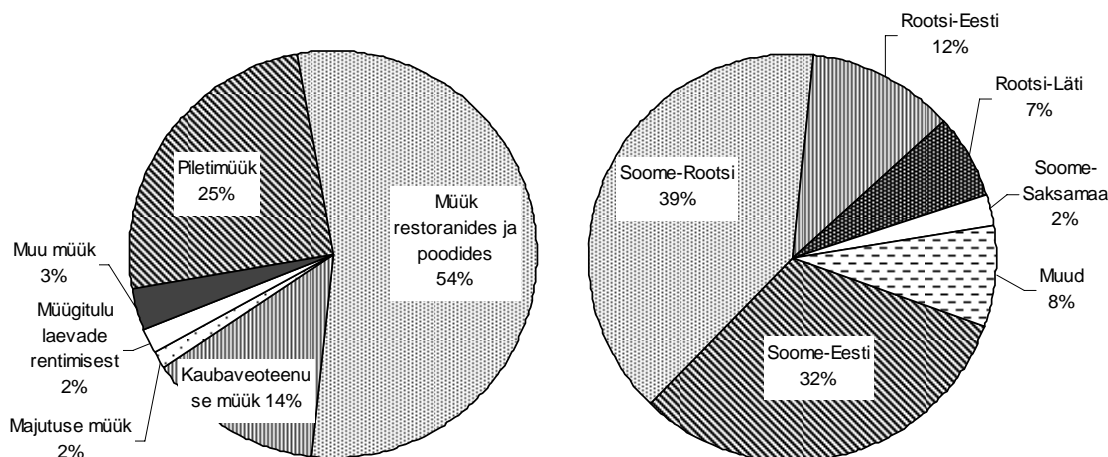
miljonites eurodes	III kv. 09/10	IV kv. 09/10	I kv. 10/11	II kv. 10/11	III kv. 10/11	aastane muutus
Piletimüük	49,9	88,6	51,0	42,6	<b>52,4</b>	5,2%
Müük restoranides ja poodides	115,0	136,4	108,7	109,7	<b>114,1</b>	-0,8%
Kaubaveoteenuse müük	24,5	26,0	29,6	23,3	<b>28,7</b>	17,1%
Majutuse müük	2,6	4,6	2,9	2,5	<b>3,4</b>	31,2%
Müügitulu laevade rentimisest	3,4	4,9	3,8	5,0	<b>3,6</b>	6,2%
Muu müük	7,1	11,7	7,1	5,6	<b>7,2</b>	2,2%
<b>Kontserni müügitulu kokku</b>	<b>202,4</b>	<b>272,1</b>	<b>203,0</b>	<b>188,8</b>	<b>209,5</b>	<b>3,5%</b>

Järgnev tabel annab ülevaate kvartaalsest müügitulu ja tulemi dünaamikast geograafiliste segmentide lõikes.

		III kv. 09/10	IV kv. 09/10	I kv. 09/10	II kv. 10/11	III kv. 10/11	aastane muutus	
<b>Soome- Eesti</b>	Reisijate arv	tuh.	982	1 236	968	912	<b>996</b>	1,5%
	Kaubaveo ühikud	tuh.	30	27	27	24	<b>30</b>	-1,7%
	Müügitulu	milj.EUR	63,4	72,6	65,7	58,5	<b>66,9</b>	5,6%
	Segmendi tulem	milj.EUR	20,2	25,6	19,1	13,4	<b>18,5</b>	-8,4%
<b>Soome- Rootsi</b>	Reisijate arv	tuh.	772	1 054	696	709	<b>712</b>	-7,8%
	Kaubaveo ühikud	tuh.	24	23	26	23	<b>26</b>	10,7%
	Müügitulu	milj.EUR	86,8	116,7	81,8	81,3	<b>83,5</b>	-3,9%
	Segmendi tulem	milj.EUR	5,9	29,4	4,5	2,9	<b>0,4</b>	-94,0%
<b>Rootsi- Eesti</b>	Reisijate arv	tuh.	241	285	178	229	<b>214</b>	-11,0%
	Kaubaveo ühikud	tuh.	9	8	13	11	<b>11</b>	24,1%
	Müügitulu	milj.EUR	23,3	32,1	22,7	23,2	<b>24,7</b>	6,1%
	Segmendi tulem	milj.EUR	1,6	8,2	1,1	1,0	<b>0,9</b>	-43,4%
<b>Rootsi- Läti</b>	Reisijate arv	tuh.	159	229	138	146	<b>165</b>	3,8%
	Kaubaveo ühikud	tuh.	4	4	4	4	<b>5</b>	27,2%
	Müügitulu	milj.EUR	13,2	19,9	12,1	12,0	<b>14,3</b>	8,5%
	Segmendi tulem	milj.EUR	-1,3	3,3	-1,7	-2,6	<b>-2,2</b>	-67,1%
<b>Soome- Saksamaa</b>	Reisijate arv	tuh.	3	35	14	3	<b>11</b>	305,0%
	Kaubaveo ühikud	tuh.	2	5	7	2	<b>4</b>	112,7%
	Müügitulu	milj.EUR	2,0	11,5	7,4	1,5	<b>5,1</b>	151,6%
	Segmendi tulem	milj.EUR	-4,1	-1,2	-4,5	-4,0	<b>-4,4</b>	-6,5%
<b>Muu</b>	Müügitulu	milj.EUR	16,0	21,7	15,3	13,8	<b>17,2</b>	7,5%
	Segmendi tulem	milj.EUR	1,4	4,7	0,9	-0,5	<b>1,2</b>	-17,7%
	Segmentidevaheline müük	milj.EUR	-2,2	-2,4	-2,0	-1,6	<b>-2,1</b>	2,8%
	<b>Müügitulu kokku</b>	milj.EUR	<b>202,4</b>	<b>272,2</b>	<b>203,0</b>	<b>188,8</b>	<b>209,5</b>	<b>3,5%</b>
	<b>EBITDA</b>	milj.EUR	<b>30,0</b>	<b>77,7</b>	<b>27,5</b>	<b>18,2</b>	<b>22,7</b>	<b>-24,1%</b>
	<b>Segmendi tulem kokku</b>	milj.EUR	<b>23,7</b>	<b>70,0</b>	<b>19,4</b>	<b>10,3</b>	<b>14,3</b>	<b>-39,5%</b>
	<b>Puhaskasum/-kahjum</b>	milj.EUR	<b>-3,0</b>	<b>42,3</b>	<b>1,1</b>	<b>-9,4</b>	<b>-7,3</b>	<b>-143,3%</b>

Segmendi tulem - tulem enne üldhalduskulusid, finantskulusid ja maksusid

Järgnevad graafikud annavad ülevaate majandusaasta kolmanda kvartali müügitulu jagunemisest geograafiliste ja ärisegmentide lõikes.



## TURUÜLEVAADE

Järgnev tabel annab ülevaate 2010/2011 ja 2009/2010 majandusaasta kolmanda kvartali ja üheksa kuu jooksul veetud reisijatest, kaubaveoühikutest ja sõiduautodest.

	III kv. 2010/2011	III kv. 2009/2010	muutus	9 kuud 2010/2011	9 kuud 2009/2010	muutus
<b>Reisijad</b>	<b>2 098 356</b>	<b>2 156 448</b>	<b>-2,7%</b>	<b>6 090 962</b>	<b>5 588 205</b>	<b>9,0%</b>
Soome - Rootsi liinid	711 923	772 333	-7,8%	2 117 012	2 082 849	1,6%
Eesti - Soome liin	996 243	981 960	1,5%	2 875 387	2 553 868	12,6%
Eesti - Rootsi liinid	214 315	240 743	-11,0%	620 896	552 504	12,4%
Läti - Rootsi liin	164 615	158 632	3,8%	449 425	376 554	19,4%
Soome - Saksamaa liin	11 260	2 780	305,0%	28 242	22 430	25,9%
<b>Kaubaveo ühikud</b>	<b>76 366</b>	<b>68 991</b>	<b>10,7%</b>	<b>217 681</b>	<b>191 476</b>	<b>13,7%</b>
Soome - Rootsi liinid	26 109	23 589	10,7%	74 663	68 722	8,6%
Eesti - Soome liin	29 834	30 359	-1,7%	81 480	77 412	5,3%
Eesti - Rootsi liinid	11 314	9 114	24,1%	35 469	24 853	42,7%
Läti - Rootsi liin	5 206	4 094	27,2%	13 794	11 387	21,1%
Soome - Saksamaa liin	3 903	1 835	112,7%	12 275	9 102	34,9%
<b>Sõiduautod</b>	<b>237 564</b>	<b>217 673</b>	<b>9,1%</b>	<b>680 861</b>	<b>590 572</b>	<b>15,3%</b>
Soome - Rootsi liinid	31 101	34 129	-8,9%	87 554	91 050	-3,8%
Eesti - Soome liin	165 710	147 825	12,1%	480 428	400 544	19,9%
Eesti - Rootsi liinid	16 275	15 223	6,9%	45 366	38 762	17,0%
Läti - Rootsi liin	20 928	19 482	7,4%	59 300	54 720	8,4%
Soome - Saksamaa liin	3 550	1 014	250,1%	8 213	5 496	49,4%

Veomahtude arengule kolmandas kvartalis avaldasid mõju järgmised asjaolud:

### SOOME-ROOTSI

Mai alguses oli kruisilaev M/S Galaxy ligi nädal aega korraliste hooldustööde tõttu dokis, liinil laeva ei asendatud.

## SOOME-SAKSAMAA

Aprilli alguses taasalustasid reisilaevad Superfast VII ja Superfast VIII opereerimist Helsingi-Rostock liinil.

**Kontserni turuosad opereerivatel liinidel olid 28. mail 2011 lõppenud 12 kuulisel perioodil järgmised:**

- Kontsern vedas Tallinna ja Helsingi vahelisel liinil ligikaudu 58% reisijatest ja 50% ro-ro kaubaveoühikutest;
- Kontsern on ainus igapäevase reisijateveo teenuse pakkuja Eesti ja Rootsi vahel;
- Kontsern on ainus igapäevase reisijate- ja kaubaveo teenuse pakkuja Riia ja Stockholm vahel;
- Kontsern vedas Soome ja Rootsi vahelistel liinidel ligikaudu 54% reisijatest ja 35% ro-ro kaubaveo ühikutest;
- Soome ja Saksamaa vahelisel liinil oli Kontserni reisijateveo turuosa ligikaudu 24% ja kaubaveo turuosa ligikaudu 6%;

## **PERSONAL**

2011. aasta 31. mai seisuga töötas Kontsernis 6 839 töötajat (6 507 töötajat 2010 aasta 31. mai seisuga). Tulenevalt reisijate broneeringute kasvust juunis 2011 toimus töötajate arvu hooajaline kasv käesoleval majandusaastal varem, kolmanda kvartali lõpus. Järgnev tabel annab detailsema ülevaate Kontserni personalist

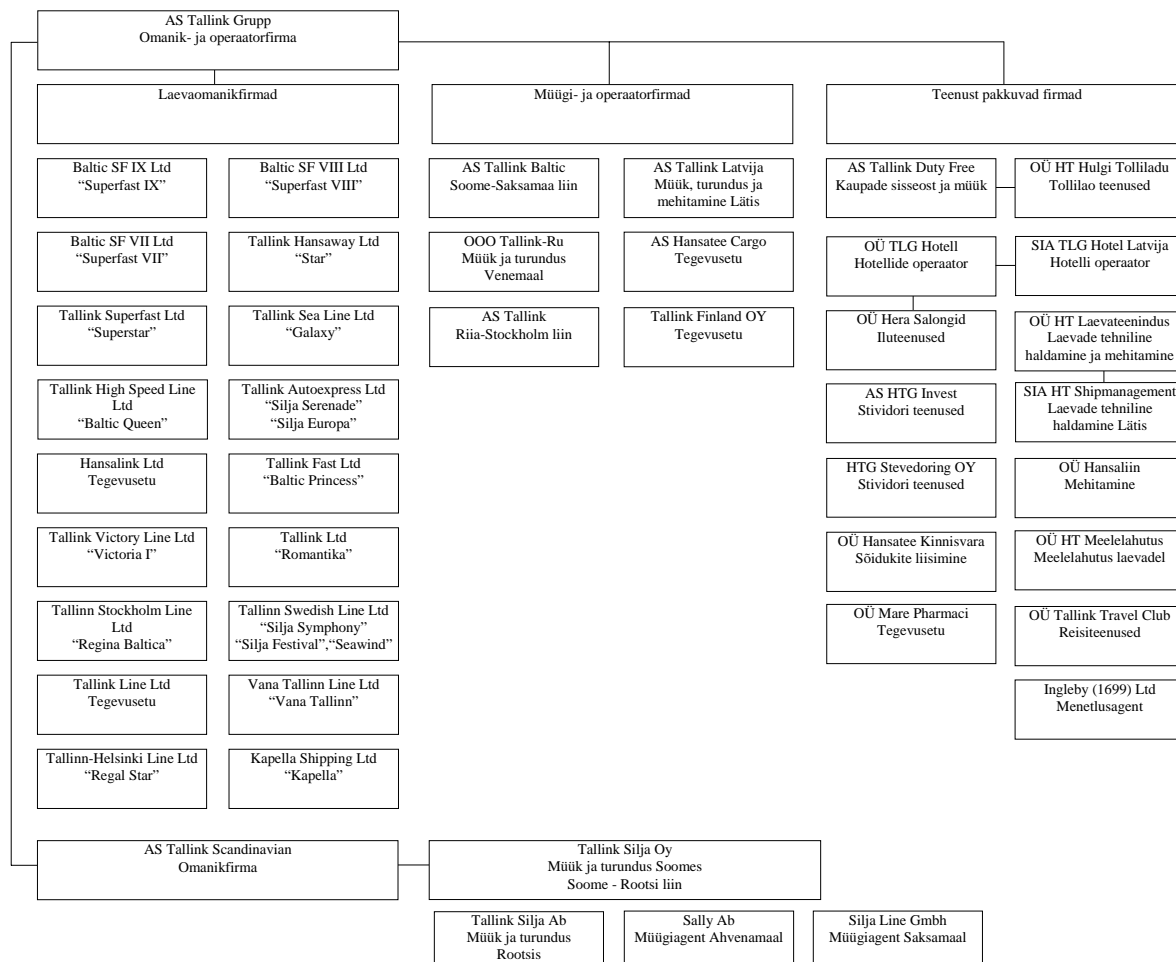
	III kvartali keskmine			9 kuu keskmine			III kvartali lõpu seisuga		
	2010/11	2009/10	muutus %	2010/11	2009/10	muutus %	31.05.11	31.05.10	muutus %
<b>Maismaal kokku</b>	<b>1 485</b>	<b>1 436</b>	<b>3,4%</b>	<b>1 478</b>	<b>1 488</b>	<b>-0,7%</b>	<b>1 532</b>	<b>1 438</b>	<b>6,5%</b>
<i>Eesti</i>	791	730	8,4%	786	740	6,2%	801	740	8,2%
<i>Soome</i>	444	476	-6,7%	448	500	-10,4%	475	464	2,4%
<i>Rootsi</i>	177	160	10,6%	174	173	0,6%	182	160	13,8%
<i>Läti</i>	59	53	11,3%	57	54	5,6%	60	57	5,3%
<i>Saksamaa</i>	7	11	-36,4%	7	15	-53,3%	7	11	-36,4%
<i>Venemaa</i>	7	6	16,7%	6	6	0,0%	7	6	16,7%
<b>Laevadel</b>	<b>4 635</b>	<b>4 500</b>	<b>3,0%</b>	<b>4 583</b>	<b>4 538</b>	<b>1,0%</b>	<b>4 739</b>	<b>4 526</b>	<b>4,7%</b>
<b>Hotell*</b>	<b>556</b>	<b>493</b>	<b>12,8%</b>	<b>551</b>	<b>475</b>	<b>16,0%</b>	<b>568</b>	<b>543</b>	<b>4,6%</b>
<b>Kokku</b>	<b>6 676</b>	<b>6 429</b>	<b>3,8%</b>	<b>6 612</b>	<b>6 501</b>	<b>1,7%</b>	<b>6 839</b>	<b>6 507</b>	<b>5,1%</b>

\* Hotelli personal ei ole arvestatud „maismaal kokku” personali hulka.

## KONTSERNI STRUKTUUR

Aruandekuupäeva seisuga kuulus Kontserni 46 äriühingut. Enamus tütarettevõtteid kuuluvad sajaprotsendiliselt AS-ile Tallink Grupp.

Järgnev graafik kajastab Kontserni struktuuri aruandekuupäeval:



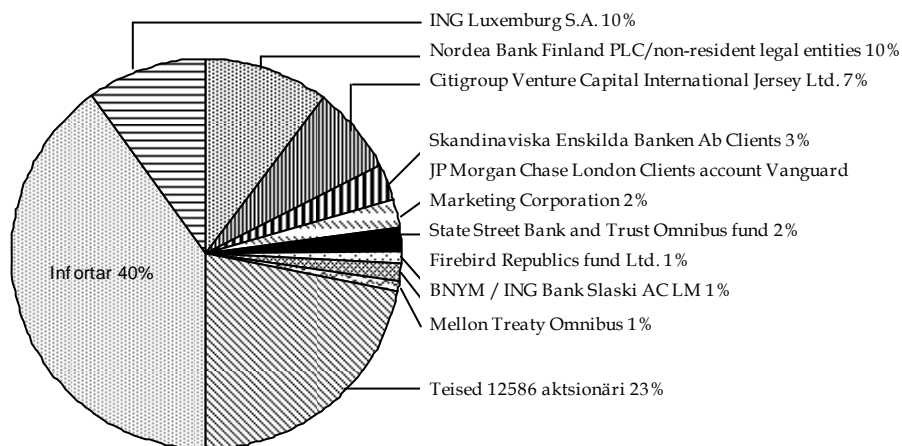
Kontsern omab ka:

- 34% AS-ist Tallink Takso



## AKTSIONÄRID JA AKTSIA HIND

Järgnev graafik näitab AS-i Tallink Grupp suurimate aktsionäride aktsiaosalust 31.05.2011 seisuga.



Allikas: Eesti väärtpaberite keskreister

AS-i Tallink Grupp aktsiad on noteeritud Tallinna Börsil alates 9. detsembrist 2005, kauplemistunnuse TAL1T all. Alljärgnev graafik annab ülevaate aktsia hinna liikumisest 2010/2011 majandusaastal.



## SÜNDMUSED 2010/2011 MAJANDUSAASTA III KVARTALIS

Kontserni Soome ettevõtte Exlaw Oy likvideeriti ning Silja Europa Oy liideti Tallink Silja Oy-ga Soomes. Nimetatud tehingud lihtsustavad Kontserni struktuuri ning ei avalda mõju Kontserni tegevusele ja tulemustele.

Märtsi alguses sõlmis Kontsern prahilepingu Stena Line Ltd-ga. millega seoses prahitakse laevad Superfast VII ja Superfast VIII vähemalt kolmeks aastaks. Kontsern opereerib laevadega Soome-Saksamaa liinil 2011. a. kõrghooajal kuni augusti keskpaigani, mil laevad antakse üle Stena Line Ltd-le opereerimiseks Ühendkuningriikide vetes.

## **BILANSIPÄEVA JÄRGSSED SÜNDMUSED JA TULEVIKU VÄLJAVAATED**

Juunis 2011 hakkas Kontsern väljastama aktsioptsioone vastavalt 8. veebruaril 2011 toimunud aktsionäride üldkoosolekul vastu võetud aktsioptsiooniprogrammi tingimustele. Käesoleva majandusaasta neljandas kvartalis on planeeritud sõlmida lepinguid ligikaudu 7,4 miljonile aktsioptsioonile, mis on umbes pool üldkoosoleku poolt volitatud optsooniprogrammi limiidist ja moodustab 1,1% kogu aktsiate arvust.

AS-i Tallink Grupp tütarettevõtte Vana Tallinn Line Ltd. ning Allferries SA sõlmisid väljaostukohustusega kolme aastase prahilepingu M/L Vana Tallinn osas. Allferries SA hakkab laevaga opereerima Vahemerel. Laev anti Allferries SA käsutusse 2011. aasta juuli alguses. Laeva omand antakse üle prahiperioodi lõpus, pärast kõikide lepinguliste maksete laekumist. Tehingust saadav kasum ja rahavood ei ole olulise mõjuga AS-i Tallink Grupp konsolideeritud majandustulemusele.

Kontsern ei genereeri tulusid ühtlaselt läbi kogu aasta. Kontserni kõrghooaeg on suveperioodil. Kontserni juhatuse varasemate majandusaastate kogemusel põhineval hinnangul teenitakse suur osa tulusid ja kasumit suvel (juuni-august).

AS-il Tallink Grupp ei ole hetkel märkimisväärseid uurimis- ja arendustegevuseprojekte.

Kontserni laevastiku uuendamise programm on lõpetatud ja sellest tulenevalt on edasiste investeeringute vajadus hetkel suhteliselt väike. See aitab keskenduda põhitegevusele.

2010/2011 majandusaasta kolmanda kvartali lõpus oli Kontsernil rahalisi vahendeid ligikaudu 50 miljonit eurot. Lisaks on Kontsernile saadaval kasutamata arvelduskrediidi limiit 47 miljoni euro ulatuses. Rahaliste vahendite ja arvelduskrediidi tulemusel oli Kontserni likviidsus kolmanda kvartali lõpus 97 miljonit eurot.

Juhtkonna hinnangul jätkub majandusaasta neljandas kvartalis müügitulude kasv. Kõrgetel tasemetel püsinud kütusehind toob kaasa eelmisest aastast märgatavalt suurema kütusekulu käesoleva majandusaasta neljandas kvartalis. Käesoleva majandusaasta 12-kuu kokkuvõttes ootab juhtkond Kontserni tulemuste paranemist võrreldes eelmise majandusaastaga.

2011 aasta veebruaris toimunud Aktsionäride Üldkoosolekul otsustati muuta majandusaasta periood kalendriaastaks (1 jaanuar – 31 detsember). Sellest tulenevalt on käesolev majandusaasta, mis algas 1. septembril 2010 pikem ning kestab 16 kuud – kuni 31. detsembrini 2011.a. Kontsern avaldab võrreldavad tegevus- ja finantsandmed, et üleminek oleks sujuvam.

## **RISKID**

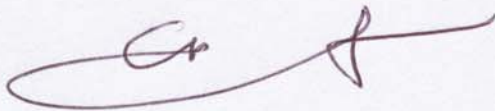
Mitmesugused riskid võivad Kontserni äritegevust, finantsseisundit ja majandustulemusi oluliselt mõjutada. Kuid sellised riskid pole ainsad võimalikud ohud. Meie ettevõtmisi võivad puudutada ka muud riskid ja meile seni teadmata asjaolud või sellised riskid ja asjaolud, mida me praegu loeme ebaolulisteks või ebatõenäolisteks. Allpool on loetletud riskitegurid, mis ei ole reastatud toimumise tõenäosuse ega meie äritegevusele võimaliku mõju järgi.

- Õnnetused, katastroofid

- Makromajanduslik areng
- Õigusaktide muudatused
- Suhted ametiühingutega
- Kütusehindade ja intressimäärade tõus
- Turu- ja kliendikäitumine

## JUHATUSE KINNITUS TEGEVUSARUANDELE

Juhatus kinnitab, et oma parima teadmise kohaselt kajastab AS-i Tallink Grupp 2010/2011 majandusaasta kolmanda kvartali tegevusaruanne õigesti ja õiglaselt kontserni arengut, majandustulemusi ja finantsseisundit ning annab ülevaate peamistest riskidest ja ebaselgustest.



Enn Pant

Juhatuse esimees



Andres Hunt

Juhatuse aseesimees



Lembit Kitter

Juhatuse liige



Janek Stalmeister

Juhatuse liige

15.07.2011

## KONSOLIDEERITUD KOONDKASUMIARUANNE

(auditeerimata, tuhandetes eurodes)	01.03.2011- 31.05.2011	01.03.2010- 31.05.2010	01.09.2010- 31.05.2011	01.09.2009- 31.05.2010
Müügitulu (Lisa 3)	209,489	202,416	601,312	541,709
Müüdid kaupade ja teenuste kulu	-179,241	-165,604	-511,517	-457,704
<b>Brutokasum</b>	<b>30,248</b>	<b>36,812</b>	<b>89,795</b>	<b>84,005</b>
Turustuskulud	-15,935	-13,140	-45,808	-40,107
Halduskulud	-9,551	-10,169	-29,948	-29,500
Muud äritulud	167	263	486	790
Muud ärikulud	-8	-1,656	-25	-1,694
<b>Kasum/-kahjum äritegevusest</b>	<b>4,921</b>	<b>12,110</b>	<b>14,500</b>	<b>13,494</b>
Finantstulud (Lisa 4)	1,748	-1,817	10,091	5,354
Finantskulud (Lisa 4)	-14,018	-13,312	-40,156	-39,332
Kahjumi osa sidusettevõttest	0	0	-57	0
<b>Kasum/-kahjum enne tulumaksu</b>	<b>-7,349</b>	<b>-3,019</b>	<b>-15,622</b>	<b>-20,484</b>
Tulumaks	0	0	0	0
<b>Aruandeperioodi puhaskasum/-kahjum</b>	<b>-7,349</b>	<b>-3,019</b>	<b>-15,622</b>	<b>-20,484</b>
<b>Muu koondkasum/-kahjum</b>				
Valuutakursi vahed välisettevõtetest	234	-239	54	493
Riskimaandamise instrumentide õiglase väärtuse muutus	0	-104	-705	1,015
<b>Perioodi muu koondkasum/-kahjum kokku</b>	<b>234</b>	<b>-343</b>	<b>-651</b>	<b>1,508</b>
<b>Perioodi koondkasum/-kahjum kokku</b>	<b>-7,115</b>	<b>-3,362</b>	<b>-16,273</b>	<b>-18,976</b>
Sh.				
Emaettevõtte omanike osa puhaskasumist/-kahjumist (Lisa 5)	-7,349	-3,019	-15,622	-20,484
Sh.				
Emaettevõtte omanike osa koondkasumist/-kahjumist	-7,115	-3,362	-16,273	-18,976
<b>Kasum/-kahjum aktsia kohta (EUR-ides ühe aktsia kohta)</b>				
- tava (Lisa 5)	-0.01	-0.00	-0.02	-0.03
- lahustatud (Lisa 5)	-0.01	-0.00	-0.02	-0.03

## KONSOLIDEERITUD FINANTSSEISUNDI ARUANNE

(auditeerimata, tuhandetes eurodes)

<b>VARAD</b>	<b>31.05.2011</b>	<b>31.08.2010</b>
<b>Käibevara</b>		
Raha ja raha ekvivalendid	49,637	57,488
Nõuded ostjate vastu ja muud nõuded	42,341	42,040
Ettemaksed	14,314	9,752
Tuletisinstrumentid	0	705
Varud	24,840	20,035
<b>Käibevara kokku</b>	<b>131,132</b>	<b>130,020</b>
<b>Põhivara</b>		
Investeeringud sidusettevõtetesse	157	214
Muud finantsvarad	322	317
Edasilükkunud tulumaksuvara	10,664	10,664
Kinnisvarainvesteering	300	300
Materiaalne põhivara (Lisa 7)	1,620,717	1,663,100
Immateriaalne põhivara (Lisa 8)	63,505	66,700
<b>Põhivara kokku</b>	<b>1,695,665</b>	<b>1,741,295</b>
<b>VARAD KOKKU</b>	<b>1,826,797</b>	<b>1,871,315</b>
<b>KOHUSTUSED JA OMAKAPITAL</b>		
<b>Lühiajalised kohustused</b>		
Intressikandvad võlakohustused (Lisa 9)	118,204	63,627
Võlad tarnijatele ja muud võlad	94,216	94,054
Ettemakstud tulud	32,979	23,965
Tuletisinstrumentid (Lisa 6)	13,889	17,634
<b>Lühiajalised kohustused kokku</b>	<b>259,288</b>	<b>199,280</b>
<b>Pikaajalised kohustused</b>		
Intressikandvad võlakohustused (Lisa 9)	916,000	1,004,244
Muud kohustused	65	74
<b>Pikaajalised kohustused kokku</b>	<b>916,065</b>	<b>1,004,318</b>
<b>Kohustused kokku</b>	<b>1,175,353</b>	<b>1,203,598</b>
<b>OMAKAPITAL</b>		
<b>Emaettevõtja aktsionäridele kuuluv omakapital</b>		
Aktiikapital nimiväärtuses	404,291	430,648
Ülekurss	639	639
Reservid	73,049	72,607
Jaotamata kasum	173,465	163,823
<b>Emaettevõtte omanikele kuuluv omakapital kokku</b>	<b>651,444</b>	<b>667,717</b>
<b>OMAKAPITAL KOKKU</b>	<b>651,444</b>	<b>667,717</b>
<b>KOHUSTUSED JA OMAKAPITAL KOKKU</b>	<b>1,826,797</b>	<b>1,871,315</b>

**KONSOLIDEERITUD RAHAVOOGUDE ARUANNE**

(auditeerimata, tuhandetes eurodes)	<b>01.09.2010 - 31.05.2011</b>	<b>01.09.2009 - 31.05.2010</b>
<b>Rahavood äritegevusest</b>		
Aruandeperioodi puhaskasum/-kahjum	-15,622	-20,484
Korrigeerimised	84,168	92,108
Äritegevusega seotud varade muutused	-9,778	2,873
Äritegevusega seotud kohustuste muutused	9,999	6,811
Makstud tulumaks	-30	-59
	<b>68,737</b>	<b>81,249</b>
<b>Rahavood investeerimistegevusest</b>		
Materiaalse põhivara ja immateriaalse põhivara soetamine (Lisad 7, 8)	-8,242	-5,575
Laekumised materiaalse põhivara müügist	64	6,466
Sidusettevõtete aktsiate soetamine	0	-587
Maksed tuletisinstrumentidest	-3,868	-3,201
Saadud intressid	64	163
	<b>-11,982</b>	<b>-2,734</b>
<b>Rahavood finantseerimistegevusest</b>		
Laenude tagasimaksed (Lisa 9)	-35,805	-36,665
Kasutatud arvelduskrediidi muutus	0	-15,765
Kapitalirendi põhimaksete tasumine (Lisa 9)	-64	-281
Makstud intressid	-28,737	-33,007
	<b>-64,606</b>	<b>-85,718</b>
<b>RAHAVOOD KOKKU</b>	<b>-7,851</b>	<b>-7,203</b>
<b>Raha ja raha ekvivalendid</b>		
- perioodi alguses	57,488	49,982
- suurenemine (+) / vähenemine (-)	-7,851	-7,203
<b>- perioodi lõpus</b>	<b>49,637</b>	<b>42,779</b>

**KONSOLIDEERITUD OMAKAPITALI MUUTUSTE ARUANNE**

(auditeerimata, tuhandetes eurodes)	Aktsia- kapital	Üle- kurs	Kursivahede reserv	Laevade ümber- hindluse reserv	Riskimaan- damise instrumenti de ümberhindl use reserv	Kohustuslik reserv- kapital	Oma- aktsiate reserv	Jaotamata kasum	Emaette- võtte omanikele kuuluv omakapital	Omakapital kokku
<b>31. august 2009</b>	<b>430,648</b>	<b>639</b>	<b>-324</b>	<b>65,507</b>	<b>-27</b>	<b>10,869</b>	<b>-4,163</b>	<b>139,547</b>	<b>642,696</b>	<b>642,696</b>
<b>Omakapitali muutused 2009/2010</b>										
<b>esimese 9 kuu jooksul</b>										
Aruandeperioodi koondkasum/-kahjum										
2009/2010 esimese 9 kuu puhaskahjum (Lisa 5)	0	0	0	0	0	0	0	-20,484	-20,484	-20,484
Perioodi muu koondkasum/-kahjum	0	0	493	0	1,015	0	0	0	1,508	1,508
<b>Aruandeperioodi koondkasum/- kahjum kokku</b>	<b>0</b>	<b>0</b>	<b>493</b>	<b>0</b>	<b>1,015</b>	<b>0</b>	<b>0</b>	<b>-20,484</b>	<b>-18,976</b>	<b>-18,976</b>
<b>31. mai 2010</b>	<b>430,648</b>	<b>639</b>	<b>169</b>	<b>65,507</b>	<b>988</b>	<b>10,869</b>	<b>-4,163</b>	<b>119,063</b>	<b>623,720</b>	<b>623,720</b>
<b>31. august 2010</b>	<b>430,648</b>	<b>639</b>	<b>385</b>	<b>64,811</b>	<b>705</b>	<b>10,869</b>	<b>-4,163</b>	<b>163,823</b>	<b>667,717</b>	<b>667,717</b>
<b>Omakapitali muutused 2010/2011</b>										
<b>esimese 9 kuu jooksul</b>										
2009/2010 kasumi jaotamine	0	0	0	0	0	1,093	0	-1,093	0	0
Aktsiakapitali vähendamine	-26,357	0	0	0	0	0	0	26,357	0	0
Aruandeperioodi koondkasum/-kahjum										
2010/2011 esimese 9 kuu puhaskahjum (Lisa 5)	0	0	0	0	0	0	0	-15,622	-15,622	-15,622
Perioodi muu koondkasum/-kahjum	0	0	54	0	-705	0	0	0	-651	-651
<b>Aruandeperioodi koondkasum/- kahjum kokku</b>	<b>0</b>	<b>0</b>	<b>54</b>	<b>0</b>	<b>-705</b>	<b>0</b>	<b>0</b>	<b>-15,622</b>	<b>-16,273</b>	<b>-16,273</b>
<b>31. mai 2011</b>	<b>404,291</b>	<b>639</b>	<b>439</b>	<b>64,811</b>	<b>0</b>	<b>11,962</b>	<b>-4,163</b>	<b>173,465</b>	<b>651,444</b>	<b>651,444</b>



## **AUDITEERIMATA VAHEARUANDE LISAD**

### **Lisa 1 ÜLDINE INFORMATSIOON**

AS Tallink Grupp ja tema tütarettevõtete (edaspidi "Kontsern") 2010/2011 esimese 9 kuu konsolideeritud auditeerimata vahearuanne kinnitati 15. juuli 2011 vastavalt juhatuse otsusele. AS Tallink Grupp on Eestis registreeritud ja Eestis tegutsev ettevõte, mille töötajate arv ulatus 31. mai 2011 seisuga 6,839 inimeseni (31. august 2010 : 6,715).

### **Lisa 2 KOKKUVÕTE OLULISEMATEST ARVESTUSPRINTSIIPIDEST**

AS-i Tallink Grupp raamatupidamise aruanded on koostatud kooskõlas Rahvusvaheliste Finantsaruandluse Standarditega (IFRS), nagu need on vastu võetud Euroopa Liidu poolt kokkuvõtliku versioonina vastavalt IAS 34-le "Vahearuanndlus".

Vahearuanne koostamisel on kasutatud samu põhimõtteid ja arvestusprintsiipe kui 31. august 2010 aastaaruande koostamisel.

Vahearuanne on koostatud tuhandetes eurodes (EUR).

### **Lisa 3 SEGMENTI INFORMATSIOON**

Kontserni esmasteks segmentideks on geograafilised segmentid (liinide lõikes) ning lisanduvateks segmentideks on ärisegmentid (piletimüük, kaubaveo müük, majutuse müük, müük laevades ja maismaal asuvates restoranides ja poodides, müügitulu laeva prahtimisest, muud)

### Geograafilised segmendid

(tuhandetes eurodes)

01.09.2010-31.05.2011	Eesti- Soome liin	Eesti- Rootsi liinid	Läti- Rootsi liin	Saksamaa- Soome liin	Soome- Rootsi liinid	Muud	Segmentidevaheline elimineerimine	Kokku
<b>Müügitulu</b>								
Müük kontsernivälistele klientidele	191,108	70,520	38,474	14,012	246,587	40,611	0	601,312
Segmentidevaheline müük	0	0	0	0	0	5,689	-5,689	0
	<b>191,108</b>	<b>70,520</b>	<b>38,474</b>	<b>14,012</b>	<b>246,587</b>	<b>46,300</b>	<b>-5,689</b>	<b>601,312</b>
<b>Segmendi tulem</b>	<b>50,973</b>	<b>3,080</b>	<b>-6,588</b>	<b>-12,898</b>	<b>7,786</b>	<b>1,634</b>	<b>0</b>	<b>43,987</b>
Jagamatud kulud								-29,487
Finantstulud/-kulud (Lisa 4)								-30,065
Kahjumi osa sidusettevõttest								-57
<b>Kahjum enne tulumaksu</b>								<b>-15,622</b>
<hr/>								
01.09.2009-31.05.2010	Eesti- Soome liin	Eesti- Rootsi liinid	Läti- Rootsi liin	Saksamaa- Soome liin	Soome- Rootsi liinid	Muud	Segmentidevaheline elimineerimine	Kokku
<b>Müügitulu</b>								
Müük kontsernivälistele klientidele	167,542	58,438	32,651	10,831	237,298	34,949	0	541,709
Segmentidevaheline müük	0	0	0	0	0	5,242	-5,242	0
	<b>167,542</b>	<b>58,438</b>	<b>32,651</b>	<b>10,831</b>	<b>237,298</b>	<b>40,191</b>	<b>-5,242</b>	<b>541,709</b>
<b>Segmendi tulem</b>	<b>47,629</b>	<b>1,084</b>	<b>-5,819</b>	<b>-13,434</b>	<b>12,839</b>	<b>1,599</b>	<b>0</b>	<b>43,898</b>
Jagamatud kulud								-30,404
Finantstulud/-kulud (Lisa 4)								-33,978
<b>Kahjum enne tulumaksu</b>								<b>-20,484</b>

### Ärisesgendid

(tuhandetes eurodes)

	01.09.2010 - 31.05.2011	01.09.2009 - 31.05.2010
Piletimüük	146,057	128,608
Kaubaveoteenuse müük	81,720	72,518
Majutuse müük	8,783	6,436
Müük laevades ja maismaal asuvates restoranides ja poodides	332,403	305,226
Müügitulu laevade prahtimisest	12,372	12,237
Muud	19,977	16,684
<b>Kontserni müügitulu kokku</b>	<b>601,312</b>	<b>541,709</b>

### Lisa 4 FINANTSTULUD JA -KULUD

(tuhandetes eurodes)

	01.09.2010 - 31.05.2011	01.09.2009 - 31.05.2010
Kasum valuutakursi muutustest	236	4,028
Tulu tuletisinstrumentidest	9,790	1,163
Intrassitulud	65	163
<b>Finantstulud kokku</b>	<b>10,091</b>	<b>5,354</b>
Intrassikulud	-30,371	-30,015
Kulu tuletisinstrumentidest	-9,785	-9,317
<b>Finantskulud kokku</b>	<b>-40,156</b>	<b>-39,332</b>

### Lisa 5 KASUM AKTSIA KOHTA

Tava puhaskasumi arvutamiseks aktsia kohta jagatakse lihtaktsionäridele jaotatav aruandeperioodi puhaskasum aruandeperioodi jooksul käibel olnud lihtaktsiate kaalutud keskmise arvuga. Kuna Kontsernil ei ole potentsiaalseid lihtaktsiaid, võrdub lahustatud puhaskasum aktsia kohta tava puhaskasumiga aktsia kohta.

	01.03.2011- 31.05.2011	01.03.2010- 31.05.2010	01.09.2010- 31.05.2011	01.09.2009- 31.05.2010
Kaalutud keskmine lihtaktsiate arv (tk)	669,882,040	669,882,040	669,882,040	669,882,040
Lihtaktsionäridele jagatav puhaskasum/-kahjum	-7,349	-3,019	-15,622	-20,484
Kasum/-kahjum aktsia kohta (EUR)	-0.01	-0.00	-0.02	-0.03

### Kaalutud keskmine lihtaktsiate arv

(tk)	01.03.2011- 31.05.2011	01.03.2010- 31.05.2010	01.09.2010- 31.05.2011	01.09.2009- 31.05.2010
Emiteeritud lihtaktsiate arv perioodi alguses (tk)	673,817,040	673,817,040	673,817,040	673,817,040
Omaaktsiate tagasiostu mõju	-3,935,000	-3,935,000	-3,935,000	-3,935,000
Kaalutud keskmine lihtaktsiate arv perioodi lõpus	669,882,040	669,882,040	669,882,040	669,882,040

## Lisa 6 TULETISINSTRUMENDID

Kontsern kasutab intressiriskide maandamiseks intressiswap'i. Kui rahavoogude riskimaandamise efektiivsus on tõestatud, kajastatakse tuletisinstrumenti õiglase väärtuse muutus omakapitalis reservina. Tuletisinstrumentidist saadud reaalsed kasumid või kahjumid kajastatakse kasumiaruandes.

Muutused tuletisinstrumenti õiglases väärtuses, mis ei kvalifitseeru rahavoogude riskide maandamise arvestuseks vastavalt IAS 39 -le, kajastatakse otse kasumiaruandes.

AS-l Tallink Grupp on 31.05.2011 seisuga sõlmitud kolm intressivahetuslepingut, mille lepinguline summa kokku on 270,000 tuhat EUR ning lõpptähtajad aastatel 2012, 2014 ja 2018. Intressivahetuslepingute õiglase väärtus 31.05.2011 seisuga on -13,889 tuhat EUR.

## Lisa 7 MATERIAALNE PÕHIVARA

(tuhandetes eurodes)

	Maa ja ehitised	Laevad	Masinad ja seadmed	Ette- maksed	Kokku
<b>Jääkväärtus 31. august 2010</b>	<b>5,934</b>	<b>1,651,486</b>	<b>5,655</b>	<b>25</b>	<b>1,663,100</b>
Soetused	195	3,105	3,018	1 620	7,938
Valuutakursi erinevused	102	0	7	0	109
Väljaminekud	0	0	-27	0	-27
Aruandeperioodi amortisatsioon	-1,147	-47,415	-1,841	0	-50,403
<b>Jääkväärtus 31. mai 2011</b>	<b>5,084</b>	<b>1,607,176</b>	<b>6,812</b>	<b>1,645</b>	<b>1,620,717</b>

### 31. mai 2011 seisuga

-soetusmaksumus	9,625	1,653,683	22,284	1,645	1,687,237
-akumuleeritud amortisatsioon	-4,541	-46,507	-15,472	0	-66,520

	Maa ja ehitised	Laevad	Masinad ja seadmed	Ette- maksed	Kokku
<b>Jääkväärtus 31. august 2009</b>	<b>6,933</b>	<b>1,715,515</b>	<b>4,910</b>	<b>1,413</b>	<b>1,728,771</b>
Soetused	53	3,728	2,776	-1,162	5,395
Valuutakursi erinevused	-4	0	0	0	-4
Väljaminekud	0	-6,075	0	0	-6,075
Ümberklassifitseerimine (Lisa 8)	0	0	861	0	861
Aruandeperioodi amortisatsioon	-914	-46,899	-2,220	0	-50,033
<b>Jääkväärtus 31. mai 2010</b>	<b>6,068</b>	<b>1,666,269</b>	<b>6,327</b>	<b>251</b>	<b>1,678,915</b>

### 31. mai 2010 seisuga

-soetusmaksumus	9,052	1,860,982	19,851	251	1,890,136
-akumuleeritud amortisatsioon	-2,984	-194,713	-13,524	0	-211,221

## Lisa 8 IMMATERIAALNE PÕHIVARA

(tuhandetes eurodes)

	<b>Firmaväärtus</b>	<b>Kaubamärk</b>	<b>Muud</b>	<b>Kokku</b>
<b>Jääkväärtus 31. august 2010</b>	<b>11,066</b>	<b>46,138</b>	<b>9,496</b>	<b>66,700</b>
Soetused	0	0	304	304
Aruandeperioodi amortisatsioon	0	-2,187	-1,312	-3,499
<b>Jääkväärtus 31. mai 2011</b>	<b>11,066</b>	<b>43,951</b>	<b>8,488</b>	<b>63,505</b>

### 31. mai 2011 seisuga

- soetusmaksumus	11,066	58,288	19,947	89,301
- akumulieeritud amortisatsioon	0	-14,337	-11,459	-25,796

<b>Jääkväärtus 31. august 2009</b>	<b>11,066</b>	<b>49,054</b>	<b>12,403</b>	<b>72,523</b>
Soetused	0	0	180	180
Väljaminekud	0	0	-91	-91
Ümberklassifitseerimised	0	0	-861	-861
Aruandeperioodi amortisatsioon	0	-2,187	-1,685	-3,872
<b>Jääkväärtus 31. mai 2010</b>	<b>11,066</b>	<b>46,867</b>	<b>9,946</b>	<b>67,879</b>

### 31. mai 2010 seisuga

- soetusmaksumus	11,066	58,288	20,073	89,427
- akumulieeritud amortisatsioon	0	-11,421	-10,127	-21,548

## Lisa 9 INTRESSIKANDVAD LAENU- JA MUUD VÕLAKOHUSTUSED

(tuhandetes eurodes)

	<b>31. august 2010</b>	<b>Tagasi- maksed</b>	<b>Muud muutused [1]</b>	<b>31. mai 2011</b>
Kapitalirendi kohustused	174	-64	0	110
Pikaajalised pangalaenu	1,067,697	-35,805	2,202	1,034,094
<b>KOKKU</b>	<b>1,067,871</b>	<b>-35,869</b>	<b>2,202</b>	<b>1,034,204</b>
sh. lühiajaline osa	63,627			118,204
pikaajaline osa	1,004,244			916,000

[1] Muud muutused on seotud tehingutasude kuludesse kandmisega.

Arvelduskrediitide tagatiseks on kommertsandid (kogusummas 20,204 tuhat EUR) ja laevahüpooteegid.

AS Tallink Grupp on garanteerinud oma tütarettevõtetele HSH Nordbank AG, Nordea Bank Plc, Skandinaviska Enskilda Banken AB, KfW IPEX Bank, Danske Bank A/S ja HSBC Bank Plc. poolt antud laene, kokku 822,155 tuhat EUR eest. Nimetatud laenude põhitagatiseks on laevaomanikfirmadest tütarettevõtete aktsiate pant ja nimetatud tütarettevõtetele kuuluvatele laevadele seatud hüpooteegid. AS Tallink Grupp on garanteerinud Tallink Silja Oy Ab-le HSH Nordbank AG poolt antud laenu summas 211,939 tuhat EUR. Nimetatud laenu põhitagatiseks on Tallink Silja Oy Ab aktsiad ja Silja laevad.

## Lisa 10 AKTSIAKAPITAL

Vastavalt 31. mai 2011 kehtinud ematettevõtte põhikirjale on lihtaktsiate maksimaalselt lubatud arv 2,133,333,333.

Seoses euro kasutuselevõtuga Eesti Vabariigis otsustas AS-i Tallink Grupp aktsionäride koosolek 08.02.2011. a. vähendada aktsiakapitali. Aktsiakapitali muudatus registreeriti Äriregistris 07.03.2011. AS-i Tallink Grupp aktsiakapital on 404 290 224 eurot, aktsiate arv on 673 817 040 ning aktsia nominaalväärtus on 0,60 eurot.

AS-i Tallink Grupp oli 31. mai 2011 seisuga 3,935 tuhat tagasiostetud omaaktsiat. 3,935 tuhande omaaktsia tagasiostu kulu kokku on 4,163 tuhat EUR.

**Lisa 11 TEHINGUD SEOTUD OSAPOOLTEGA**

(tuhandetes eurodes)

<b>2010/2011 6 kuud või 28.02.2011</b>	<b>Müük seotud osapooltele</b>	<b>Ostud seotud osapooltelt</b>	<b>Nõuded seotud osapooltele</b>	<b>Kohustused seotud osapoolte ees</b>
AS Infortar	13	55	5	0
AS HT Valuuta	110	0	1	0
AS Vara HTG	0	2,006	0	0
OÜ Mersok	0	7	0	1
AS Vaba Maa	7	785	1	92
OÜ Sunbeam	0	2,381	0	0
AS Gastrolink	1	707	1	67
AS Tallink Takso	0	61	0	6
OÜ Topspa Kinnisvara	0	1,814	0	0
OÜ Hansa Hotell	0	577	0	0
OÜ Fastinvest	0	800	0	0
SIA Happy Trails	0	2,905	2	0
Eesti Laevaomanike Liit	0	6	0	0
<b>2009/2010 6 kuud või 28.02.2010</b>	<b>Müük seotud osapooltele</b>	<b>Ostud seotud osapooltelt</b>	<b>Nõuded seotud osapooltele</b>	<b>Kohustused seotud osapoolte ees</b>
AS Infortar	2	55	0	0
AS HT Valuuta	138	0	24	0
AS Vara HTG	0	1,821	0	0
OÜ Mersok	0	9	0	1
AS Vaba Maa	6	689	1	56
OÜ Sunbeam	0	2,323	0	0
AS Gastrolink	1	614	0	57
AS Tallink Takso	0	51	0	10
OÜ Topspa Kinnisvara	0	1,770	0	0
OÜ Hansa Hotell	0	565	0	0
OÜ Fastinvest	0	763	0	0
SIA Happy Trails	0	707	0	379
Eesti Laevaomanike Liit	0	6	0	0

**Lisa 12 TÜTARETTEVÕTTED**

Märtsis 2011 likvideeriti Kontserni ettevõtte Exlaw Oy Ab ning Kontserni ettevõtte Silja Europa Oy Ab ühines Tallink Silja Oy Ab-ga.

**Lisa 13 BILANSIPÄEVAJÄRGSED SÜNDMUSED**

AS-i Tallink Grupp tütarettevõtte Vana Tallinn Line Ltd. ning Allferries SA sõlmisid juunis 2011 väljaostukohustusega kolme aastase prahilepingu M/L Vana Tallinn osas.

## JUHATUSE KINNITUS VAHEARUANDELE

Käesolevaga deklareerime oma vastutust vahearuande eest ja kinnitame, et 2010/2011 majandusaasta 9 kuu, lõpuga 31.05.2011 auditeerimata vahearuanne, mis on koostatud kooskõlas IFRSidega, nagu need on vastu võetud EL poolt, ja IAS 34-ga, kajastab ettevõtte finantsseisundit, majandustulemust ja rahavoogusid õigesti ja õiglaselt.

AS Tallink Grupp ja tema tütaretevõtted on vähemalt järgmise aasta jooksul, alates aruande kinnitamisest, jätkuvalt tegutsevad ettevõtted.



Juhatusesimees  
*Enn Pant*



Juhatusesimees  
*Andres Hunt*



Juhatusliige  
*Janek Stalmeister*



Juhatusliige  
*Lembit Kitter*

Tallinn 15.07.2011