

AS TALLINK GRUPP

2012 majandusaasta esimese kvartali konsolideeritud auditeerimata vahearuanne

01. jaanuar 2012 – 31. märts 2012

Majandusaasta algus	1. jaanuar 2012
Majandusaasta lõpp	31. detsember 2012
Registrikood	10238429
Aadress	Sadama 5/7 10111, Tallinn Eesti Vabariik
Telefon	+372 6 409 800
Faks	+372 6 409 810
Interneti kodulehekülg	www.tallink.com
Peamine tegevusala	meretransport (reisijate ja kaubavedu)
Audiitor	KPMG Baltics OÜ



SISUKORD

TEGEVUSARUANNE	3
<i>Auditeerimata vahearuanne</i> <i>2012 majandusaasta esimene kvartal</i>	
KONSOLIDEERITUD KOONDKASUMIARUANNE	12
KONSOLIDEERITUD FINANTSSEISUNDI ARUANNE	13
KONSOLIDEERITUD RAHAVOOGUDE ARUANNE	14
KONSOLIDEERITUD OMAKAPITALI MUUTUSTE ARUANNE	15
<i>Auditeerimata vahearuanne lisad</i> <i>2012 majandusaasta esimene kvartal</i>	16-21
JUHATUSE KINNITUS VAHEARUANDELE	22

TEGEVUSARUANNE

2012 majandusaasta esimeses kvartalis (1. jaanuar – 31. märts) vedasid AS Tallink Grupp ja tema tütarettevõtted (edaspidi „Kontsern“) kokku 1,84 miljonit reisijat, mida on veidi enam kui sama perioodi jooksul eelmisel aastal. Kontserni auditeerimata müügitulu 2012. aasta esimeses kvartalis tõusis 10,6 miljoni euro võrra ehk 6% võrreldes eelmise aasta sama perioodiga, 193,8 miljoni euron. Müük kasvas enamustes Kontserni tegevustes, üle poole müügitulu tõusust saavutati reisijatele suunatud teenuste müügist. Peamiselt dünaamilise hinnastamise ning aktiivse müügi edendamisest tulenevalt kasvas pileтите-, restoranide-, baaride- ja poodide müügitulu kokku 2,6 euro võrra reisija kohta võrreldes eelmise aasta esimese kvartaliga.

Kontserni 2012. aasta esimese kvartali müügitulu vastas juhatuse ootustele, hõlmates võrreldes eelmise aasta algusega erinevat müügitaktikat ning -tegevusi. Aasta alguses ajalooliselt kõrgeima taseme saavutanud kütusehinnad kasvatasid kütusekulu, mille tulemusel suurem osa käibe kasvust tulemustes ei avaldu. Käesoleva majandusaasta esimese kvartali auditeerimata brutokasum oli 18,8 miljonit eurot, mis on 1,1 miljoni euro või 6% võrra parem tulemus võrreldes eelmise aastaga. Laiendatud müügi- ja marketingitegevuste ning tugiteenuste kulude kasv avaldas mõju 2012. aasta esimese kvartali EBITDA-le, mis oli 10,2 miljonit eurot, 1 miljon eurot vähem kui eelmisel aastal samal perioodil.

Esimese kvartali kütusehind oli keskmiselt 32% kõrgem võrreldes eelmise aasta esimese kvartali keskmise hinnaga, mis kasvatas Kontserni kütusekulu sama perioodi võrdluses 4,6 miljoni euro võrra. Osade liinide opereerimise ja väljumise graafikute täiendava optimeerimise tulemusel suutis Kontsern mõnevõrra vähendada kütusekulu ning seeläbi katta osa kütusehinna tõusust. Kuna kütusehinnad püsivad jätkuvalt kõrgel ka teises kvartalis, umbes 20% kõrgemal tasemel võrreldes eelmise aastaga, plaanib juhatuse suurendada kütuselisa laevapiletite müügil.

2012. aasta esimese kvartali auditeerimata puhaskahjum oli 18,95 miljonit eurot (0,03 eurot aktsia kohta) võrreldes 17,1 miljoni eurose (0,03 eurot aktsia kohta) puhaskahjumiga samal perioodil aasta tagasi, mis siis hõlmas ka lisaks 1,8 miljonit euro suurust finantstulu tuletisinstrumentidest.

Peamiselt käibekapitali muutustest tulenevalt suurenesid rahavood operatiivsetest tegevustest esimeses kvartalis 3,9 miljoni euro võrra, mida on 84% enam kui eelmisel aastal. Alates 2012. aastast maksab Kontsern laene tagasi tavagraafiku alusel, tehes tagasimakseid ka madalhooajal. Esimeses kvartalis ulatus intressikandvate kohustuste tagasimakse 24,4 miljoni euron. Esimese kvartali lõpus oli Kontsernil 49,3 miljonit euro väärtuses raha ja likviidseid vahendeid, mida on 10 miljoni euro võrra rohkem kui eelmisel aastal samal ajal. Märtsis suurendas Kontsern arvelduskrediiti 20 miljoni euro võrra, tõstes kasutamata krediitiliinide mahu 66 miljoni euron. Kontserni kogulikviidsus, mis hõlmab raha ja kasutamata krediitilimiite ulatus esimese kvartali lõpus 115 miljoni euron tagades tugeva finantspositsiooni jätkusuutlikuks opereerimiseks.

PÕHINÄITAJAD	2012	2011	
	jaan-märts	jaan-märts	muutus
	EUR	EUR	
Jätkuvad tegevused			
Jätkuvate tegevuste müügitulu (miljonites)	193,8	183,1	5,8%
Jätkuvate tegevuste brutokasum (miljonites)	18,8	20,8	-9,9%
Jätkuvate tegevuste puhaskasum (miljonites)	-18,95	-14,0	-34,9%
Kontsern kokku, sh lõpetatud tegevused			
Müügitulu (miljonites)	193,8	183,1	5,8%
Brutokasum (miljonites)	18,8	17,8	6,1%
Brutokasumi marginaal	9,7%	9,7%	
EBITDA (miljonites)	10,2	11,2	-9,2%
EBITDA marginaal	5,3%	6,1%	
Aruande perioodi puhaskasum / -kahjum (miljonites)	-18,95	-17,1	-10,5%
Puhaskasumi marginaal	-9,8%	-9,4%	
Amortisatsioon (miljonites)	17,8	17,9	0,6%
Investeeringud (miljonites)	0,4	0,8	-43,7%
Aktsiate kaalutud keskmine arv**	669 882 040	669 882 040	
Aktsiakasum	-0,03	-0,03	
Reisijate arv	1 984 735	1 980 069	0,2%
Kaubaveo ühikute arv	72 667	66 635	9,1%
Töötajate keskmine arv	6 702	6 674	0,4%
	31.03.2012	31.12.2011	
Varad	1 764,9	1 799,5	-1,9%
Intressi kandvad kohustused (miljonites)	935,9	959,6	-2,3%
Netovõlg (miljonites)	886,6	884,2	0,2%
Omakapital kokku (miljonites)	686,2	705,1	-2,9%
Omakapitali määr	38,9%	39,2%	
Netovõla EBITDA suhe	5,5	5,4	
Aktsiate arv**	669 882 040	669 882 040	0%
Omakapital aktsia kohta	1,02	1,05	-2,9%

EBITDA: Finantstulude ja -kulude, kapitaliosaluse meetodil kajastatud investeeringuobjektide kasumi osa, maksude ja kulumi eelne kasum;

Aktsiakasum: Puhaskasum / Kaalutud keskmine aktsiate arv;

Omakapitali määr: Omakapital kokku / Varad kokku;

Omakapital aktsia kohta: Omakapital / Aktsiate arv;

Brutokasumi marginaal: Brutokasum / Müügitulu;

EBITDA marginaal: EBITDA / Müügitulu;

Puhaskasumi marginaal: Puhaskasum / Müügitulu;

Netovõlg: Intressikandvad kohustused miinus raha ja raha ekvivalendid;

Netovõla ja EBITDA suhe: Netovõlg / 12 kuu EBITDA.

** Aktsiate arv ei sisalda oma aktsiaid.

MÜÜGITULU JA TULEM SEGMENTIDE LÕIKES

Järgnev tabel annab ülevaate kvartaalsest müügitulu dünaamikast ärisegmentide lõikes.

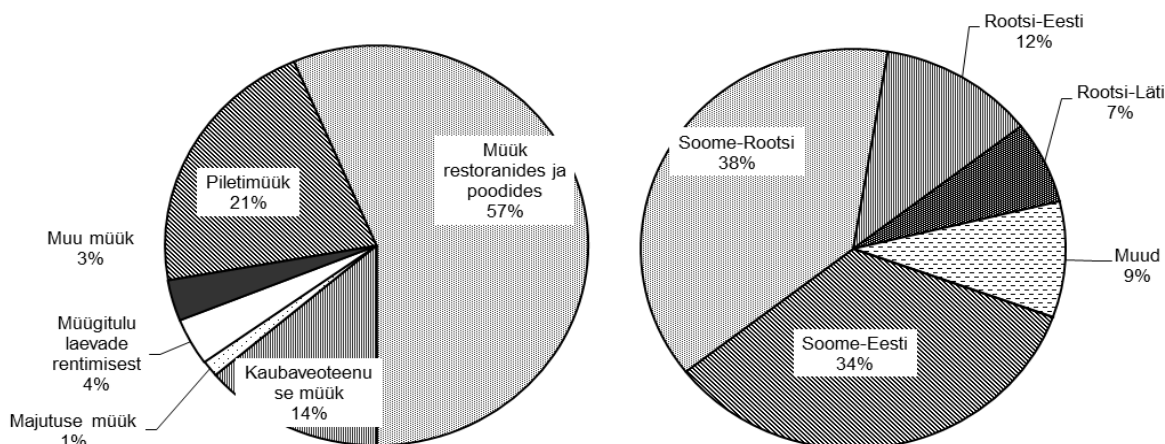
miljonites eurodes	I kv. 2011	II kv. 2011	III kv. 2011	IV kv. 2011	I kv. 2012	aastane muutus
Piletimüük	39.2	66.4	90.4	50.7	41.5	5.8%
Müük restoranides ja poodides	105.8	125.2	135.8	121.2	109.2	3.1%
Kaubaveoteenuse müük	23.9	29.2	25.8	25.4	26.7	11.7%
Majutuse müük	2.4	4.2	5.7	3.5	2.6	7.6%
Müügitulu laevade rentimisest	4.8	4.1	5.6	6.0	7.4	53.8%
Muu müük	6.9	8.9	8.9	7.5	6.4	-7.3%
Kontserni müügitulu kokku	183.1	238.0	272.2	214.3	193.8	5.8%

Järgnev tabel annab ülevaate kvartaalsest müügitulu ja tulemi dünaamikast geograafiliste segmentide lõikes.

			I kv. 2011	II kv. 2011	III kv. 2011	IV kv. 2011	I kv. 2012	aastane muutus
Soome- Eesti	Reisijate arv	tuh.	879	1 092	1 257	1 042	909	3.4%
	Kaubaveo ühikud	tuh.	26	30	31	31	34	30.1%
	Müügitulu	milj.EUR	56.3	72.6	81.0	73.2	62.6	11.2%
	Segmendi tulem	milj.EUR	9.7	24.1	28.8	22.1	12.3	26.0%
Soome- Rootsi	Reisijate arv	tuh.	739	786	925	715	709	-4.0%
	Kaubaveo ühikud	tuh.	25	25	22	24	25	1.3%
	Müügitulu	milj.EUR	81.7	92.1	108.1	84.5	79.8	-2.4%
	Segmendi tulem	milj.EUR	1.4	6.1	23.8	2.3	-3.4	-349.7%
Rootsi- Eesti	Reisijate arv	tuh.	221	237	278	207	222	0.2%
	Kaubaveo ühikud	tuh.	11	11	10	10	9	-16.6%
	Müügitulu	milj.EUR	21.8	27.9	34.1	24.9	23.5	8.1%
	Segmendi tulem	milj.EUR	0.6	0.4	8.3	0.6	-1.2	-89.0%
Rootsi- Läti	Reisijate arv	tuh.	141	197	234	147	145	2.5%
	Kaubaveo ühikud	tuh.	5	5	4	5	4	-4.9%
	Müügitulu	milj.EUR	11.6	17.0	21.6	13.5	11.8	1.8%
	Segmendi tulem	milj.EUR	-3.6	0.2	4.1	-2.4	-4.2	-19.3%
Soome- Saksamaa (lõpetatud)	Reisijate arv	tuh.	0	23	24	0	0	0.0%
	Kaubaveo ühikud	tuh.	0	6	3	0	0	0.0%
	Müügitulu	milj.EUR	0.0	9.0	7.4	0.0	0.0	-100.0%
	Segmendi tulem	milj.EUR	-3.1	-4.5	-0.5	0.0	0.0	-100.0%
Muu	Müügitulu	milj.EUR	13.4	21.6	23.4	20.4	17.4	30.1%
	Segmendi tulem	milj.EUR	-0.9	4.8	5.5	2.7	-0.4	60.4%
	Segmentidevaheline müük	milj.EUR	-1.6	-2.3	-3.4	-2.2	-1.3	21.3%
Müügitulu kokku		milj.EUR	183.1	238.0	272.2	214.3	193.8	5.8%
EBITDA		milj.EUR	11.2	42.7	77.5	31.2	10.2	-9.2%
Segmendi tulem kokku		milj.EUR	2.9	34.6	70.0	25.3	3.0	4.9%
Puhaskasum/-kahjum		milj.EUR	-17.1	14.1	40.1	0.4	-19.0	-10.5%

Segmendi tulem - tulem enne üldhalduskulusid, finantskulusid ja maksusid

Järgnevad graafikud annavad ülevaate majandusaasta I kv. müügitulu jagunemisest geograafiliste ja ärisegmentide lõikes.



TURUÜLEVAADE

Järgnev tabel annab ülevaate 2012 ja 2011 majandusaasta esimese kvartali jooksul veetud reisijatest, kaubaveoühikutest ja sõiduautodest.

	I kv. 2012	I kv. 2011	muutus
Reisijad	1 984 735	1 980 069	0,2%
Soome - Rootsi liinid	709 270	738 645	-4,0%
Eesti - Soome liin	909 012	878 882	3,4%
Eesti - Rootsi liinid	221 811	221 411	0,2%
Läti - Rootsi liin	144 642	141 131	2,5%
Soome - Saksamaa liin*	0	0	-
Kaubaveo ühikud	72 671	66 635	9,1%
Soome - Rootsi liinid	25 213	24 894	1,3%
Eesti - Soome liin	33 705	25 908	30,1%
Eesti - Rootsi liinid	9 260	11 107	-16,6%
Läti - Rootsi liin	4 493	4 726	-4,9%
Soome - Saksamaa liin*	0	0	-
Sõiduautod	210 141	202 856	3,6%
Soome - Rootsi liinid	22 982	24 765	-7,2%
Eesti - Soome liin	155 491	147 310	5,6%
Eesti - Rootsi liinid	13 240	13 306	-0,5%
Läti - Rootsi liin	18 428	17 475	5,5%
Soome - Saksamaa liin*	0	0	-

*Soome - Saksamaa liinil lõpetati opereerimine 2011. a. augustis. Liinil varem opereerinud laevad on prahitud Kontsernist välja.

Kontserni turuosad opereerivatel liinidel olid 31. märtsil 2012 lõppenud 12-kuulisel perioodil järgmised:

- Kontsern vedas Tallinna ja Helsingi vahelisel liinil ligikaudu 58% reisijatest ja 49% ro-ro kaubaveoühikutest;
- Kontsern on ainus igapäevase reisijateveo teenuse pakkuja Eesti ja Rootsi vahel;
- Kontsern on ainus igapäevase reisijate- ja kaubaveo teenuse pakkuja Riia ja Stockholmi vahel;
- Kontsern vedas Soome ja Rootsi vahelistel liinidel ligikaudu 55% reisijatest ja 35% ro-ro kaubaveo ühikutest;

PERSONAL

2012. aasta 31. märtsi seisuga töötas Kontsernis 6 806 töötajat (6 728 töötajat 2011. aasta 31. märtsi seisuga). Järgnev tabel annab detailsema ülevaate Kontserni personalist

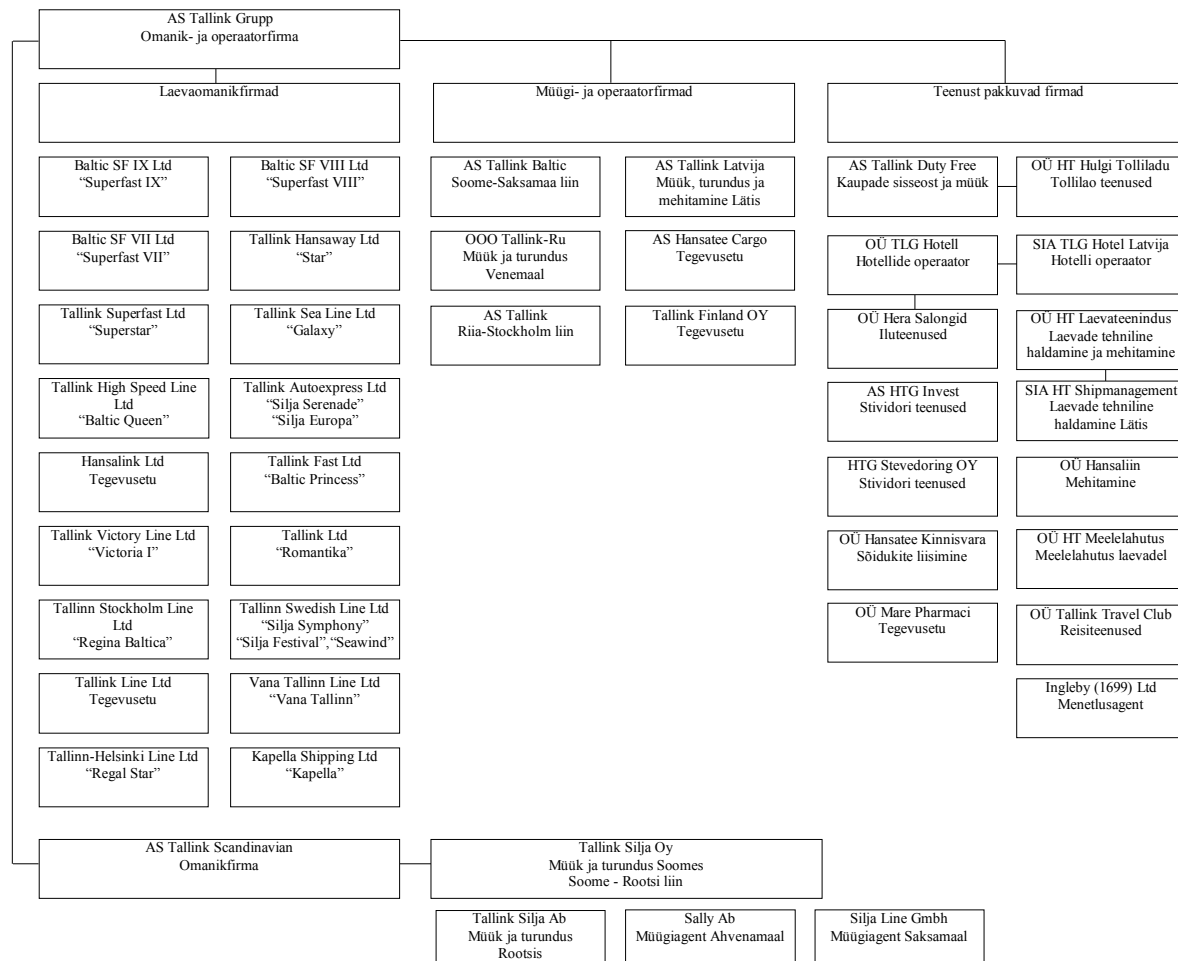
	I kvartali keskmine			I kvartali lõpu seisuga		
	2012	2011	muutus %	31.03.2012	31.03.2011	muutus %
Maismaal kokku	1 574	1 557	1,1%	1 594	1 560	2,2%
<i>Eesti</i>	783	788	-0,6%	792	785	0,9%
<i>Soome</i>	515	512	0,6%	508	504	0,8%
<i>Rootsi</i>	198	187	5,9%	214	198	8,1%
<i>Läti</i>	62	57	8,8%	63	59	6,8%
<i>Saksamaa</i>	6	7	-14,3%	6	7	-14,3%
<i>Venemaa</i>	10	6	66,7%	11	7	57,1%
Laevadel	4 555	4 567	-0,3%	4 640	4 617	0,5%
Hotell*	573	550	4,2%	572	551	3,8%
Kokku	6 702	6 674	0,4%	6 806	6 728	1,2%

* Hotelli personal ei ole arvestatud „maismaal kokku” personali hulka.

KONTSERNI STRUKTUUR

Aruandekuupäeva seisuga kuulus Kontserni 46 äriühingut. Kõik tütarettevõtted kuuluvad sajaprotsendiliselt AS-ile Tallink Grupp.

Järgnev graafik kajastab Kontserni struktuuri aruandekuupäeval:

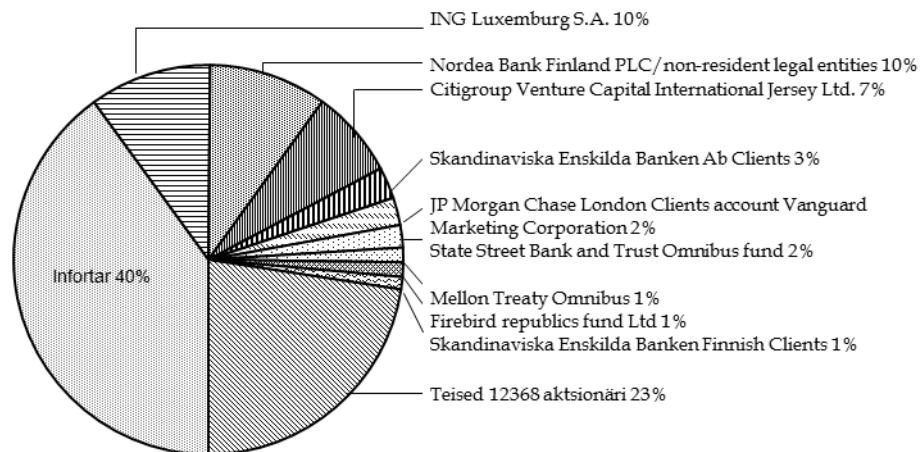


Kontserni omab ka:

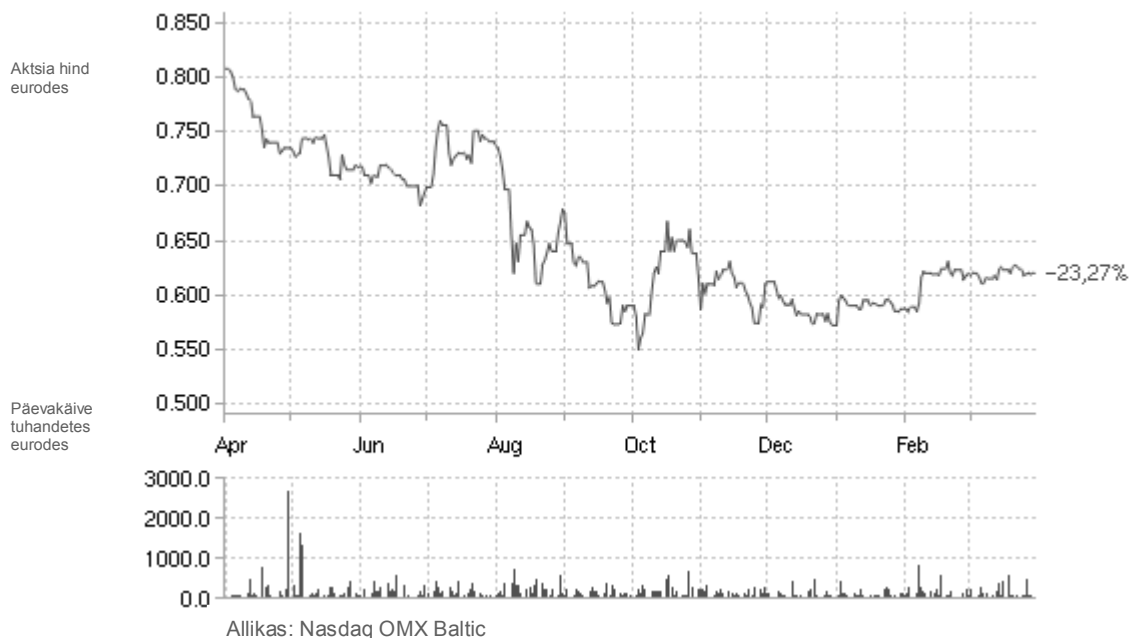
- 34% AS-ist Tallink Takso

AKTSIONÄRID JA AKTSIA HIND

Järgnev graafik näitab AS-i Tallink Grupp suurimate aktsionäride aktsiaosalust 31.03.2012 seisuga.



AS-i Tallink Grupp aktsiad on noteeritud Tallinna Börsil alates 9. detsembrist 2005, kauplemistunnuse TAL1T all. Alljärgnev graafik annab ülevaate aktsia hinna liikumisest viimase kaheteistkümneme kuu jooksul.



BILANSIPÄEVA JÄRGSSED SÜNDMUSED JA TULEVIKU VÄLJAVAATED

Kontsern ei genereeri tulusid ühtlaselt läbi kogu aasta. Kontserni tegevuse kõrghooaeg on suveperioodil. Kontserni juhatuse varasemate majandusaastate kogemusel põhineval hinnangul teenitakse suur osa tulusid ja kasumit suvel (juuni-august).

AS-il Tallink Grupp ei ole hetkel märkimisväärseid uurimis- ja arendustegevuseprojekte.

Kontserni laevastiku uuendamise programm on lõpetatud ja sellest tulenevalt on edasiste investeeringute vajadus hetkel suhteliselt väike. See aitab keskenduda põhitegevusele.

Seisuga 31.03.2012 oli Kontsernil rahalisi vahendeid 49 miljonit eurot. Võttes arvesse ka saadaolevad kasutamata krediidiiliinid oli Kontserni kogulikviidsus 115 miljonit eurot. See on tugev baas jätkusuutlikuks opereerimiseks.

Juhtkonna eesmärgiks on jätkuvalt Kontserni tulemuste parandamine 2012. majandusaastal. Kuna kütusehinnad püsivad jätkuvalt kõrgel ka teises kvartalis, umbes 20% kõrgemal tasemel võrreldes eelmise aastaga, plaanib juhatuse suurendada kütuselisa laevapiletite müügil.

2012. majandusaasta jooksul on oodata positiivset mõju Soome-Saksa liini sulgemisest, mille varasem negatiivne tulemus asendub positiivse tulemusega laevade prahtimisest.

RISKID

Mitmesugused riskid võivad Kontserni äritegevust, finantsseisundit ja majandustulemusi oluliselt mõjutada. Kuid sellised riskid pole ainsad võimalikud ohud. Meie ettevõtmisi võivad puudutada ka muud riskid ja meile seni teadmata asjaolud või sellised riskid ja asjaolud, mida me praegu loeme ebaolulisteks või ebatõenäolisteks. Allpool on loetletud riskitegurid, mis ei ole reastatud toimumise tõenäosuse ega meie äritegevusele võimaliku mõju järgi.

- Õnnetused, katastroofid
- Makromajanduslik areng
- Õigusaktide muudatused
- Suhted ametiühingutega
- Kütusehindade ja intressimäärade tõus
- Turu- ja kliendikäitumine

JUHATUSE KINNITUS TEGEVUSARUANDELE

Juhatus kinnitab, et oma parima teadmise kohaselt kajastab AS-i Tallink Grupp 2012 majandusaasta esimese kvartali tegevusaruanne õigesti ja õiglaselt kontserni arengut, majandustulemusi ja finantsseisundit ning annab ülevaate peamistest riskidest ja ebaselgustest.



Enn Pant

Juhatuse esimees




Andres Hunt

Juhatuse aseesimees



Lembit Kitter

Juhatuse liige



Janek Stalmeister

Juhatuse liige

16.05.2012

KONSOLIDEERITUD KOONDKASUMIARUANNE

(auditeerimata, tuhandetes eurodes)	01.01.2012- 31.03.2012	01.01.2011- 31.03.2011
Jätkuvad tegevused		
Müügitulu (Lisa 3)	193,794	183,147
Müüdnud kaupade ja teenuste kulu	-174,980	-162,275
Brutokasum	18,814	20,872
Turustuskulud	-15,772	-14,871
Halduskulud	-10,729	-9,862
Muud äritulud	156	344
Muud ärikulud	-20	-10
Kasum/-kahjum äritegevusest	-7,551	-3,527
Finantstulud (Lisa 4)	72	1,857
Finantskulud (Lisa 4)	-11,472	-12,375
Kasum/-kahjum jätkuvatest tegevustest	-18,951	-14,045
Tulumaks	0	0
Aruandeperioodi puhaskasum/-kahjum	-18,951	-14,045
Kasum/-kahjum lõpetatud tegevustest (Lisa 3)	0	-3,102
Aruandeperioodi puhaskasum/-kahjum	-18,951	-17,147
Muu koondkasum/-kahjum		
Valuutakursi vahed välisettevõtetest	57	-34
Perioodi muu koondkasum/-kahjum kokku	57	-34
Perioodi koondkasum/-kahjum kokku	-18,894	-17,181
Sh.		
Emaettevõtte omanike osa puhaskasumist/-kahjumist (Lisa 5)	-18,951	-17,147
Sh.		
Emaettevõtte omanike osa koondkasumist/-kahjumist	-18,894	-17,181
Kasum/-kahjum aktsia kohta (EUR-ides ühe aktsia kohta)		
- tava (Lisa 5)	-0.03	-0.03
- lahustatud (Lisa 5)	-0.03	-0.03

KONSOLIDEERITUD FINANTSSEISUNDI ARUANNE

(auditeerimata, tuhandetes eurodes)

VARAD	31.03.2012	31.12.2011
Käibevara		
Raha ja raha ekvivalendid	49,296	75,421
Nõuded ostjate vastu ja muud nõuded	35,671	35,152
Ettemaksed	15,990	7,087
Varud	24,788	25,198
Käibevara kokku	125,745	142,858
Põhivara		
Investeeringud sidusettevõttesse	226	226
Muud finantsvarad	2,290	2,551
Edasilükkunud tulumaksuvara	9,452	9,452
Kinnisvarainvesteering	300	300
Materiaalne põhivara (Lisa 7)	1,566,858	1,583,002
Immateriaalne põhivara (Lisa 8)	60,067	61,153
Põhivara kokku	1,639,193	1,656,684
VARAD KOKKU	1,764,938	1,799,542
KOHUSTUSED JA OMAKAPITAL		
Lühiajalised kohustused		
Intressikandvad võlakohustused (Lisa 9)	155,718	145,261
Võlad tarnijatele ja muud võlad	93,328	86,793
Ettemakstud tulud	26,681	25,226
Tuletisinstrumentid (Lisa 6)	22,668	22,668
Lühiajalised kohustused kokku	298,395	279,948
Pikaajalised kohustused		
Intressikandvad võlakohustused (Lisa 9)	780,169	814,305
Muud kohustused	177	198
Pikaajalised kohustused kokku	780,346	814,503
Kohustused kokku	1,078,741	1,094,451
OMAKAPITAL		
Emaettevõtja aktsionäridele kuuluv omakapital		
Aktiivkapital nimiväärtuses	404,290	404,290
Ülekurss	639	639
Reservid	70,554	70,497
Jaotamata kasum	210,714	229,665
Emaettevõtte omanikele kuuluv omakapital kokku	686,197	705,091
OMAKAPITAL KOKKU	686,197	705,091
KOHUSTUSED JA OMAKAPITAL KOKKU	1,764,938	1,799,542

KONSOLIDEERITUD RAHAVOOGUDE ARUANNE

(auditeerimata, tuhandetes eurodes)	01.01.2012 - 31.03.2012	01.01.2011- 31.03.2011
Rahavood äritegevusest		
Aruandeperioodi puhaskasum/-kahjum	-18,951	-17,147
Korrigeerimised	28,618	27,639
Äritegevusega seotud varade muutused	-8,745	-10,059
Äritegevusega seotud kohustuste muutused	7,573	4,183
Makstud tulumaks	-8	-11
	8,487	4,605
Rahavood investeerimistegevusest		
Materiaalse põhivara ja immateriaalse põhivara soetamine (Lisad 7, 8)	-431	-766
Laekumised materiaalse põhivara müügist	0	49
Maksed tuletisinstrumentidest	-839	-1,236
Saadud intressid	74	12
	-1,196	-1,941
Rahavood finantseerimistegevusest		
Laenude tagasimaksed (Lisa 9)	-24,383	0
Kapitalirendi põhimaksete tasumine (Lisa 9)	-22	-21
Makstud intressid	-9,011	-8,305
	-33,416	-8,326
RAHAVOOD KOKKU	-26,125	-5,662
Raha ja raha ekvivalendid		
- perioodi alguses	75,421	44,946
- suurenemine (+) / vähenemine (-)	-26,125	-5,662
- perioodi lõpus	49,296	39,284

KONSOLIDEERITUD OMAKAPITALI MUUTUSTE ARUANNE

(auditeerimata, tuhandetes eurodes)	Aktia- kapital	Üle- kurs	Kursivahede reserv	Laevade umber- hindluse reserv	Kohustuslik reserv- kapital	Oma- aktiate reserv	Aktia- optsooni- programmi reserv	Jaotamata kasum	Emaette- võtte omanikele kuuluv omakapital	Omakapital kokku
31. detsember 2010	430,648	639	373	64,811	10,869	-4,163	0	163,572	666,749	666,749
Omakapitali muutused 2011 I kvartali jooksul										
2009/2010 kasumi jaotamine	0	0	0	0	1,093	0	0	-1,093	0	0
Aktiakapitali vähendamine	-26,357	0	0	0	0	0	0	26,357	0	0
Aruandeperioodi koondkasum/-kahjum										
2011 I kvartali puhaskahjum (Lisa 5)	0	0	0	0	0	0	0	-17,147	-17,147	-17,147
Perioodi muu koondkasum/-kahjum	0	0	-34	0	0	0	0	0	-34	-34
Aruandeperioodi koondkasum/-kahjum kokku	0	0	-34	0	0	0	0	-17,147	-17,181	-17,181
31. märts 2011	404,291	639	339	64,811	11,962	-4,163	0	171,689	649,568	649,568
31. detsember 2011	404,290	639	461	61,710	11,962	-4,163	527	229,665	705,091	705,091
Omakapitali muutused 2012 I kvartali jooksul										
Aruandeperioodi koondkasum/-kahjum										
2012 I kvartali puhaskahjum (Lisa 5)	0	0	0	0	0	0	0	-18,951	-18,951	-18,951
Perioodi muu koondkasum/-kahjum	0	0	57	0	0	0	0	0	57	57
Aruandeperioodi koondkasum/-kahjum kokku	0	0	57	0	0	0	0	-18,951	-18,894	-18,894
31. märts 2012	404,290	639	518	61,710	11,962	-4,163	527	210,714	686,197	686,197

AUDITEERIMATA VAHEARUANDE LISAD

Lisa 1 ÜLDINE INFORMATSIOON

AS Tallink Grupp ja tema tütarettevõtete (edaspidi "Kontsern") 2012 esimese 3 kuu konsolideeritud auditeerimata vahearuanne kinnitati 16. mai 2012 vastavalt juhatuse otsusele. AS Tallink Grupp on Eestis registreeritud ja Eestis tegutsev ettevõtte, mille töötajate arv ulatus 31. märts 2012 seisuga 6,806 inimeseni (31. detsember 2011: 6,610).

Lisa 2 KOKKUVÕTE OLULISEMATEST ARVESTUSPRINTSIIPIDEST

AS-i Tallink Grupp raamatupidamise aruanded on koostatud kooskõlas Rahvusvaheliste Finantsaruandluse Standarditega (IFRS), nagu need on vastu võetud Euroopa Liidu poolt kokkuvõtliku versioonina vastavalt IAS 34-le "Vahearuanne".

Vahearuanne koostamisel on kasutatud samu põhimõtteid ja arvestusprintsippe kui 31. detsember 2011 aastaaruande koostamisel.

Vahearuanne on koostatud tuhandetes eurodes (EUR).

Lisa 3 SEGMENTI INFORMATSIOON

Kontserni erinevate tegevusharude korraldamine ja juhtimine toimub eraldi vastavalt erinevate turgude vajadustele. Liinid moodustavad erinevad ärisegmendid. Alljärgnevas tabelites on esitatud aruande- ja võrreldava perioodi andmed kontserni müügitulu ja kasumi kohta erinevate aruandeselementide lõikes.

Geograafilised segmendid

(tuhandetes eurodes)

01.01.2012-31.03.2012	Eesti- Soome liin	Eesti- Rootsi liinid	Läti- Rootsi liin	Saksamaa- Soome liin (lõpetatud tegevus)	Soome- Rootsi liinid	Muud	Segmentidevaheline elimineerimine	Kokku
Müügitulu								
Müük kontsernivälisetele klientidele	62,628	23,543	11,755	0	79,761	16,107	0	193,794
Segmentidevaheline müük	0	0	0	0	0	1,255	-1,255	0
	62,628	23,543	11,755	0	79,761	17,362	-1,255	193,794
Segmendi tulem								
Jagamatud kulud	12,264	-1,166	-4,244	0	-3,438	-374	0	3,042
Finantstulud/-kulud (Lisa 4)								-11,400
Kahjumi osa sidusettevõttest								-18,951
Kasum enne tulumaksu								
<hr/>								
01.01.2011-31.03.2011								
Müügitulu								
Müük kontsernivälisetele klientidele	56,340	21,785	11,550	0	81,716	11,756	0	183,147
Segmentidevaheline müük	0	0	0	0	0	1,594	-1,594	0
	56,340	21,785	11,550	0	81,716	13,350	-1,594	183,147
Segmendi tulem								
Jagamatud kulud	9,743	-617	-3,558	-3,102	1,377	-944	0	2,899
Finantstulud/-kulud (Lisa 4)								-9,528
								-10,518
Kasum enne tulumaksu								
								-17,147

Müügitulu teenuste kaupa

(tuhandetes eurodes)

	01.01.2012 - 31.03.2012	01.01.2011 - 31.03.2012
Piletimüük	41,542	39,277
Kaubaveoteenuse müük	26,687	23,897
Majutuse müük	2,605	2,422
Müük laevades ja maismaal asuvates restoranides ja poodides	109,178	105,849
Müügitulu laevade prahtimisest	7,388	4,805
Muud	6,394	6,897
Kontserni müügitulu kokku	193,794	183,147

Lõpetatud tegevused

Kontsern lõpetas liikluse Saksamaa-Soome liinil 2011. aasta augustis.

(tuhandetes eurodes)

	01.01.2012 - 31.03.2012	01.01.2011 - 31.03.2011
Kasum/-kahjum lõpetatud tegevusest		
Müügitulu	0	0
Kulud	0	-3,102
Kasum/-kahjum äritegevusest	0	-3,102
Kasum/-kahjum äritegevusest, pärast tulumaksu	0	-3,102
Aruandeperioodi puhaskasum/-kahjum	0	-3,102
Tava kasum/-kahjum aktsia kohta (EUR)	0	0.00
Lahustatud kasum/-kahjum aktsia kohta (EUR)	0	0.00

Lisa 4 FINANTSTULUD JA -KULUD

(tuhandetes eurodes)

	01.01.2012 - 31.03.2012	01.01.2011 - 31.03.2011
Tulu tuletisinstrumentidest	0	1,846
Intressitulud	72	11
Finantstulud kokku	72	1,857
Kahjum valuutakursi muutustest	-500	-675
Intressikulud	-10,133	-9,993
Kulu tuletisinstrumentidest	-839	-1,707
Finantskulud kokku	-11,472	-12,375

Lisa 5 KASUM AKTSIA KOHTA

Tava puhaskasumi arvutamiseks aktsia kohta jagatakse lihtaktsionäridele jaotatav aruandeperioodi puhaskasum aruandeperioodi jooksul käibel olnud lihtaktsiate kaalutud keskmise arvuga. Kuna Kontsernil ei ole potentsiaalseid lihtaktsiaid, võrdub lahustatud puhaskasum aktsia kohta tava puhaskasumiga aktsia kohta.

	01.01.2012 - 31.03.2012	01.01.2011 - 31.03.2011
Kaalutud keskmine lihtaktsiate arv (tk)	669,882,040	669,882,040
Lihtaktsionäridele jagatav puhaskasum/-kahjum	-18,951	-17,147
Kasum/-kahjum aktsia kohta (EUR)	-0.03	-0.03

Kaalutud keskmine lihtaktsiate arv (tk)	01.01.2012- 31.03.2012	01.01.2011- 31.03.2011
Emiteeritud lihtaktsiate arv perioodi alguses (tk)	673,817,040	673,817,040
Omaaktsiate tagasiostu mõju	-3,935,000	-3,935,000
Kaalutud keskmine lihtaktsiate arv perioodi lõpus	669,882,040	669,882,040

Lisa 6 TULETISINSTRUMENDID

Kontsern kasutab intressiriskide maandamiseks intressiswap'i. Kui rahavoogude riskimaandamise efektiivsus on tõestatud, kajastatakse tuletisinstrumenti õiglase väärtuse muutus omakapitalis reservina. Tuletisinstrumentidist saadud reaalsed kasumid või kahjumid kajastatakse kasumiaruandes.

Muutused tuletisinstrumenti õiglases väärtuses, mis ei kvalifitseeru rahavoogude riskide maandamise arvestuseks vastavalt IAS 39 -le, kajastatakse otse kasumiaruandes.

AS-l Tallink Grupp on 31.03.2012 seisuga sõlmitud kolm intressivahetuslepingut, mille lepinguline summa kokku on 270,000 tuhat EUR ning lõpptähtajad aastatel 2012, 2014 ja 2018. Intressivahetuslepingute õiglase väärtus 31.03.2012 seisuga on -22,668 tuhat EUR.

Lisa 7 MATERIAALNE PÕHIVARA

(tuhandetes eurodes)

	Maa ja ehitised	Laevad	Masinad ja seadmed	Ette- maksed	Kokku
Jääkväärtus 31. detsember 2011	4,174	1,570,057	8,724	47	1,583,002
Soetused	0	0	327	14	341
Valuutakursi erinevused	105	0	0	0	105
Aruandeperioodi amortisatsioon	-406	-15,545	-639	0	-16,590
Jääkväärtus 31. märts 2012	3,873	1,554,512	8,412	61	1,566,858

31. märts 2012 seisuga

-soetusmaksumus	9,625	1,651,505	25,321	61	1,686,512
-akumuleeritud amortisatsioon	-5,752	-96,993	-16,909	0	-119,654

	Maa ja ehitised	Laevad	Masinad ja seadmed	Ette- maksed	Kokku
Jääkväärtus 31. detsember 2010	5,598	1,632,704	5,789	142	1,644,233
Soetused	109	0	709	-60	758
Valuutakursi erinevused	15	0	7	0	22
Väljaminekud	0	0	-28	0	-28
Aruandeperioodi amortisatsioon	-388	-15,729	-591	0	-16,708
Jääkväärtus 31. märts 2011	5,334	1,616,975	5,886	82	1,628,277

31. märts 2011 seisuga

-soetusmaksumus	9,625	1,653,103	20,983	82	1,683,793
-akumuleeritud amortisatsioon	-4,291	-36,128	-15,097	0	-55,516

Lisa 8 IMMATERIAALNE PÕHIVARA

(tuhandetes eurodes)

	Firmaväärtus	Kaubamärk	Muud	Kokku
Jääkväärtus 31. detsember 2011	11,066	42,250	7,837	61,153
Soetused	0	0	90	90
Aruandeperioodi amortisatsioon	0	-729	-447	-1,176
Jääkväärtus 31. märts 2012	11,066	41,521	7,480	60,067
31. märts 2012 seisuga				
- soetusmaksumus	11,066	58,288	20,258	89,612
- akumulieeritud amortisatsioon	0	-16,767	-12,778	-29,545
Jääkväärtus 31. detsember 2010	11,066	45,166	9,023	65,255
Soetused	0	0	8	8
Aruandeperioodi amortisatsioon	0	-729	-437	-1,166
Jääkväärtus 31. märts 2011	11,066	44,437	8,594	64,097
31. märts 2011 seisuga				
- soetusmaksumus	11,066	58,288	19,777	89,131
- akumulieeritud amortisatsioon	0	-13,851	-11,183	-25,034

Lisa 9 INTRESSIKANDVAD LAENU- JA MUUD VÕLAKOHUSTUSED

(tuhandetes eurodes)

	31. detsember 2011	Tagasi- maksed	Muud muutused [1]	31. märts 2012
Kapitalirendi kohustused	60	-22	0	38
Pikaajalised pangalaenu	959,506	-24,383	726	935,849
KOKKU	959,566	-24,405	726	935,887
sh. lühiajaline osa	145,261			155,718
pikaajaline osa	814,305			780,169

[1] Muud muutused on seotud tehingutasude kuludesse kandmisega.

Arvelduskrediitide tagamiseks on kommertsandid (kogusummas 20,204 tuhat EUR) ja laevahüpoteegid.

AS Tallink Grupp on garanteerinud oma tütarettevõtetele HSH Nordbank AG, Nordea Bank Plc, Skandinaviska Enskilda Banken AB, KfW IPEX Bank, Danske Bank A/S ja HSBC Bank Plc. poolt antud laene, kokku 763,084 tuhat EUR eest. Nimetatud laenu pöhitatiseks on laevaomanikfirmadest tütarettevõtete aktsiate pant ja nimetatud tütarettevõtetele kuuluvatele laevadele seatud hüpoteegid. AS Tallink Grupp on garanteerinud Tallink Silja Oy Ab-le HSH Nordbank AG poolt antud laenu summas 172,765 tuhat EUR. Nimetatud laenu pöhitatiseks on Tallink Silja Oy Ab aktsiad ja Silja laevad.

Lisa 10 AKTSIAKAPITAL

Vastavalt 31. märts 2012 kehtinud emaettevõtte põhikirjale on lihtaktsiate maksimaalselt lubatud arv 2,133,333,333.

AS-l Tallink Grupp oli 31. märts 2012 seisuga 3,935 tuhat tagasiostetud omaaktsiat. 3,935 tuhande omaaktsia tagasiostu kulu kokku on 4,163 tuhat EUR.

Lisa 11 AKTSIAOPTSIOONIPROGRAMM

2011. a. juunis väljastas Kontsern 7,317,500 aktsiaoptiooni, millest 3,510,000 väljastati Juhatus ja Nõukogu liikmetele ning 3,807,500 väljastati teistele Kontserni töötajatele. Iga optioon annab õiguse omandada ühe AS Tallink Grupi aktsia. Aktsiaoptioonid väljastati 08.02.2011 Aktsionäride Üldkoosoleku poolt kinnitatud Aktsiaoptiooni programmi alusel. Väljastatud optioonid moodustavad umbes 49% kinnitatud optiooniprogrammi kogumahust ja 1,1% kogu käibelolevate aktsiate arvust. Väljastatud aktsiaoptioonide kasutamise tingimused ja kord on järgnev: optioonid on

mittevõõrandatavad; optsoonide kasutamine võib toimuda mitte enne kui 36 kuud optsoonide väljastamisest või mitte enne 31.05.2014 ja mitte hiljem kui 30.11.2014; optiooni kasutamise hind on 0,858 EUR kui emiteeritakse uusi aktsiaid ja keskmine kaalutud ostuhind kui lepingu täitmiseks ostetakse aktsiaid järelturult; optsoonide kasutamisel väljastatakse aktsiaid.

31.03.2012 seisuga on kehtivaid aktsiaoptioone 7,317,500. Keskmine optsoonide kasutamise tähtaeg on 26-32 kuud.

Väljastatud aktsiaoptsoonide eest saadud teenuste õiglase väärtus on mõõdetud Black-Scholes mudelit kasutades aktsiaoptiooni väljastamise päeval. Aktsiaoptsoonide hindamisel kasutas Kontsern sõltumatuid hindajaid, kes lisaks aktsiaoptsoonide kasutamise tingimustele ja korrale kasutas hindamisel järgnevaid näitajaid: aktsia turuhind 0,72 eurot seisuga 31.05.2011; eeldatav volatiilsus 30%, mis baseerub eelnevate perioodide analüüsil; aktsiaoptiooni kasutamise keskmine tähtaeg 42 kuud; aktsiatulu 3,4% 2012 aastal ja 8,1% 2013 aastal, mille tulemusel on efektiivne dividenditulu 11,3% (arvestades avalikke aktsiaanalüütikute hinnanguid ja ootusi) ja; riskivaba intressimäär 1,411%.

Väljastatud aktsiaoptsoonide eest saadud teenuste õiglase väärtus summas 527 tuh.EUR on kajastatud 2011.a. juunis konsolideeritud koondkasumiaruande kuludes ja väljastatud aktsiaoptioonid samas summas on kajastatud aktsiaoptsoonide reservi real omakapitali koosseisus.

Väljastatud aktsiaoptioonid ei avalda lahustuvat mõju, kuna aktsiaoptiooni kasutamise hind on kõrgem kui aktsiate keskmine hind käesoleval majandusaastal.

Lisa 12 TEHINGUD SEOTUD OSAPOOLTEGA

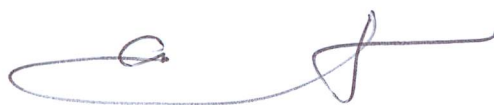
(tuhandetes eurodes)

2012 3 kuud või 31.03.2012	Müük seotud osapooltele	Ostud seotud osapooltelt	Nõuded seotud osapooltele	Kohustused seotud osapoolte ees
AS Infortar	14	13	5	0
AS HT Valuuta	29	0	1	0
AS Vara HTG	0	479	0	0
OÜ Mersok	0	2	0	1
AS Vaba Maa	2	163	1	47
OÜ Sunbeam	0	822	0	0
AS Gastrolink	1	252	0	72
AS Tallink Takso	0	20	0	8
OÜ Topspa Kinnisvara	0	627	0	0
OÜ Hansa Hotell	0	199	0	0
OÜ Fastinvest	0	281	0	0
SIA Happy Trails	1	822	2	129
Eesti Laevaomanike Liit	0	6	0	0
SEB Tallink Tennis Team	0	50	0	0
2011 3 kuud või 31.03.2011	Müük seotud osapooltele	Ostud seotud osapooltelt	Nõuded seotud osapooltele	Kohustused seotud osapoolte ees
AS Infortar	3	19	3	7
AS HT Valuuta	29	0	1	0
AS Vara HTG	0	480	0	0
OÜ Mersok	0	2	0	2
AS Vaba Maa	2	292	1	104
OÜ Sunbeam	0	794	0	0
AS Gastrolink	0	181	0	64
AS Tallink Takso	0	17	0	7
OÜ Topspa Kinnisvara	0	612	0	0
OÜ Hansa Hotell	0	192	0	0
OÜ Fastinvest	0	276	0	0
SIA Happy Trails	0	1,060	0	914
Eesti Laevaomanike Liit	0	6	0	0

JUHATUSE KINNITUS VAHEARUANDELE

Käesolevaga deklareerime oma vastutust vahearuande eest ja kinnitame, et 2012 majandusaasta esimese 3 kuu, lõpuga 31.03.2012 auditeerimata vahearuanne, mis on koostatud kooskõlas IFRSidega, nagu need on vastu võetud EL poolt, ja IAS 34-ga, kajastab ettevõtte finantsseisundit, majandustulemust ja rahavoogusid õigesti ja õiglaselt.

AS Tallink Grupp ja tema tütarettevõtted on vähemalt järgmise aasta jooksul, alates aruande kinnitamisest, jätkuvalt tegutsevad ettevõtted.



Juhatusesimees
Enn Pant



Juhatusesimees
Andres Hunt



Juhatusliige
Janek Stalmeister



Juhatusliige
Lembit Kitter

Tallinn 16.05.2012