

AS TALLINK GRUPP

2012 majandusaasta esimese 6-kuu konsolideeritud auditeerimata vahearuanne

01. jaanuar 2012 – 30. juuni 2012

Majandusaasta algus	1. jaanuar 2012
Majandusaasta lõpp	31. detsember 2012
Registrikood	10238429
Aadress	Sadama 5/7 10111, Tallinn Eesti Vabariik
Telefon	+372 6 409 800
Faks	+372 6 409 810
Interneti kodulehekülg	www.tallink.com
Peamine tegevusala	meretransport (reisijate ja kaubavedu)
Audiitor	KPMG Baltics OÜ



SISUKORD

TEGEVUSARUANNE	3
<i>Auditeerimata vahearuanne</i> <i>2012 majandusaasta esimesed 6 kuud</i>	
KONSOLIDEERITUD KOONDKASUMIARUANNE	12
KONSOLIDEERITUD FINANTSSEISUNDI ARUANNE	13
KONSOLIDEERITUD RAHAVOOGUDE ARUANNE	14
KONSOLIDEERITUD OMAKAPITALI MUUTUSTE ARUANNE	15
<i>Auditeerimata vahearuanne lisad</i> <i>2012 majandusaasta esimesed 6 kuud</i>	16-21
JUHATUSE KINNITUS VAHEARUANDELE	22

TEGEVUSARUANNE

Jätkuvalt stabiilne kasv hoolimata kehvast ilmast, ebastabiilsest majanduskeskkonnast ning muutlikest kütusehindadest kirjeldab kokkuvõtlikult AS Tallink Grupp ja tema tütarettevõtete (edaspidi „Kontsern“) tegevust 2012 majandusaasta teises kvartalis (1. aprill – 30. juuni). Kontsern vedas antud perioodil kokku 2,4 miljonit reisijat, mida on ligikaudu 2% enam kui sama perioodi jooksul eelmisel aastal. Kontserni turuosa regioonis kasvas. Auditeerimata müügitulu 2012. aasta teises kvartalis suurenes 6.8 miljoni euro võrra ehk 3% võrreldes eelmise aasta sama perioodiga, kokku 244.8 miljoni euroni.

Müügitulu suurenemise ning varasemalt tegevuses toimunud muudatuste, s.h. Soome-Saksamaa liini sulgemise, tulemusel paranes kontserni kasumlikkus. Teises kvartalis suurenes ka jätkuvate tegevuste kasum. 2012 majandusaasta auditeerimata brutokasum kokku oli 57,3 miljonit eurot, mis kasvas eelmise aasta sama perioodiga võrreldes 13,6%. Finantskulude, maksude ning kulumi eelne kasum EBITDA oli 46,2 miljonit eurot kasvades eelmise aasta teise kvartaliga võrreldes 9,6%. Kontserni auditeerimata puhaskasum 2012 majandusaasta teises kvartalis oli 20 miljonit eurot võrreldes 13,6 miljoni euro suuruse kasumiga eelmise aasta samas kvartalis. Kokku on käesoleva majandusaasta esimese 6-kuu puhaskasum 1 miljon eurot. Eelmise aasta esimesel kuul kuul oli kahjum 3,5 miljonit eurot.

Võttes arvesse üldist majanduskeskkonda ning konkurentsituatsiooni olid Kontserni teise kvartali tulemused rahuldavad, kuid ei vastanud täielikult juhtkonna ootustele. Seda eelkõige reisijapõhise tulu dünaamikas, mis liikus erisuunaliselt. Kui tulu reisija kohta kauplustes ja restoranides näitas 3,6% või 2 eurost kasvu, siis piletitulu reisija kohta vähenes 1,2 eurot ehk 4,4% võrreldes eelmise aasta teise kvartaliga. Tavapärasest kehvem ilm kevadel ning suve alguses mõjutasid reisijate broneeringuid, mille tulemusel oli Kontsern senisest aktiivsem eripakkumiste ja kampaaniate tegemisel, et suurendada inimeste reisihuvi.

Kütusehinnad teises kvartalis olid volatiilsed. Eurodes arvestatuna kasvas laevakütuse keskmine hind käesoleva aasta teises kvartalis eelmise aasta teise kvartaliga võrreldes 13% protsenti. Selle tulemusel suurenes Kontserni jätkuvate tegevuste kütusekulu teises kvartalis 3,9 miljonit eurot. Tulenevalt Soome-Saksamaa liini sulgemisest kontserni kogu kütusekulu teises kvartalis oli 3,4 miljoni euro võrra väiksem.

Käesoleva majandusaasta teises kvartalis oli rahavoog äritegevusest kokku 51,1 miljonit eurot. Pangalaene maksis Kontsern tagasi 34,3 miljonit eurot, mille tulemusel vähenesid intressi kandvad kohustused teise kvartali jooksul 3,6%. Kontserni netovõlg teise kvartali lõpus oli 850,5 miljonit eurot ning moodustas 5,1 korda viimase 12-kuu EBITDA-st. Juuni lõpus oli Kontsernil 51,8 miljonit euro väärtuses raha ja likviidseid vahendeid. Kasutamata krediitdiliinide maht oli jätkuvalt 66 miljonit eurot. Kontserni kogulikviidsus, mis hõlmab raha ja kasutamata krediitdiliinide kokku ulatus teise kvartali lõpus 115 miljoni euroni tagades tugeva finantspositsiooni jätkusuutlikuks opereerimiseks.

PÕHINÄITAJAD	2012 aprill-juuni	2011 aprill-juuni	muutus
Jätkuvad tegevused	EUR	EUR	
Jätkuvate tegevuste müügitulu (miljonites)	244,8	229,0	6,9%
Jätkuvate tegevuste brutokasum (miljonites)	57,3	54,3	5,5%
Jätkuvate tegevuste puhaskasum (miljonites)	20,0	18,1	10,4%
Kontsern kokku, sh lõpetatud tegevused			
Müügitulu (miljonites)	244,8	238,0	2,9%
Brutokasum (miljonites)	57,3	50,4	13,6%
Brutokasumi marginaal	23,4%	21,2%	
EBITDA (miljonites)	46,2	42,2	9,6%
EBITDA marginaal	18,9%	17,7%	
Aruande perioodi puhaskasum / -kahjum (miljonites)	20,0	13,6	46,8%
Puhaskasumi marginaal	8,2%	5,7%	
Amortisatsioon (miljonites)	17,7	17,8	-0,7%
Investeeringud (miljonites)	3,7	4,5	-18,7%
Aktsiate kaalutud keskmine arv**	669 882 040	669 882 040	
Aktsiakasum	0,03	0,02	46,8%
Reisijate arv	2 376 516	2 336 462	1,7%
Kaubaveo ühikute arv	72 014	75 972	-5,2%
Töötajate keskmine arv	6 938	7 022	-1,2%
	30.06.2012	31.03.2012	
Varad	1 760,7	1 764,9	-0,2%
Intressi kandvad kohustused (miljonites)	902,3	935,9	-3,6%
Netovõlg (miljonites)	850,5	886,6	-4,1%
Omakapital kokku (miljonites)	706,1	686,2	2,9%
Omakapitali määr	40,1%	38,9%	
Netovõla EBITDA suhe	5,1	5,5	
Aktsiate arv**	669 882 040	669 882 040	0%
Omakapital aktsia kohta	1,05	1,02	2,9%

EBITDA: Finantstulude ja -kulude, kapitalosaluse meetodil kajastatud investeeringuobjektide kasumi osa, maksude ja kulumi eelne kasum;

Aktsiakasum: Puhaskasum / Kaalutud keskmine aktsiate arv;

Omakapitali määr: Omakapital kokku / Varad kokku;

Omakapital aktsia kohta: Omakapital / Aktsiate arv;

Brutokasumi marginaal: Brutokasum / Müügitulu;

EBITDA marginaal: EBITDA / Müügitulu;

Puhaskasumi marginaal: Puhaskasum / Müügitulu;

Netovõlg: Intressikandvad kohustused miinus raha ja raha ekvivalendid;

Netovõla ja EBITDA suhe: Netovõlg / 12 kuu EBITDA.

** Aktsiate arv ei sisalda oma aktsiaid.

MÜÜGITULU JA TULEM SEGMENTIDE LÕIKES

Järgnev tabel annab ülevaate kvartaalsest müügitulu dünaamikast ärisegmentide lõikes.

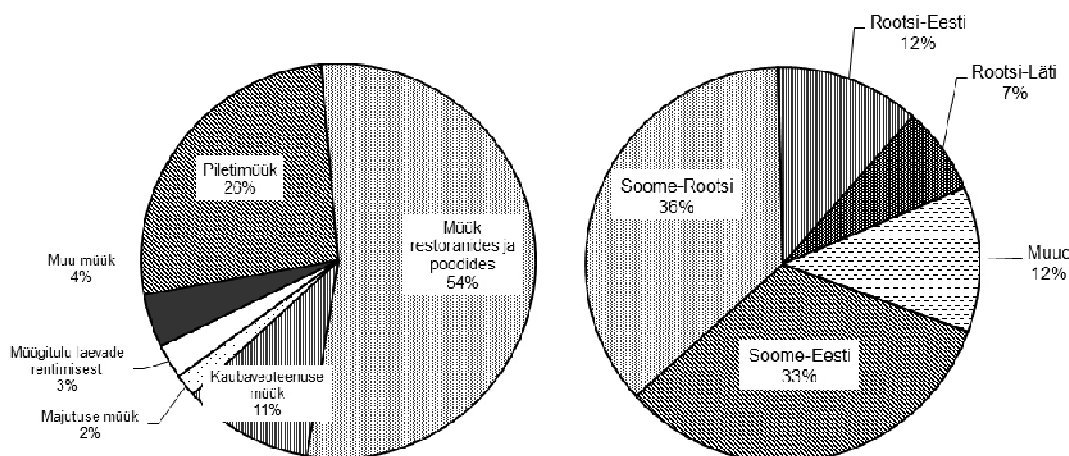
miljonites eurodes	II kv. 2011	III kv. 2011	IV kv. 2011	I kv. 2012	II kv. 2012	aastane muutus
Piletimüük	66,4	90,4	50,7	41,5	64,6	-2,7%
Müük restoranides ja poodides	125,2	135,8	121,2	109,2	132,5	5,8%
Kaubaveoteenuse müük	29,2	25,8	25,4	26,7	26,2	-10,5%
Majutuse müük	4,2	5,7	3,5	2,6	4,5	7,7%
Müügitulu laevade rentimisest	4,1	5,6	6,0	7,4	6,9	67,3%
Muu müük	8,9	8,9	7,5	6,4	10,2	15,1%
Kontserni müügitulu kokku	238,0	272,2	214,3	193,8	244,8	2,9%

Järgnev tabel annab ülevaate kvartaalsest müügitulu ja tulemi dünaamikast geograafiliste segmentide lõikes.

		II kv. 2011	III kv. 2011	IV kv. 2011	I kv. 2012	II kv. 2012	aastane muutus	
Soome-Eesti	Reisijate arv	tuh.	1 092	1 257	1 042	909	1 171	7,2%
	Kaubaveo ühikud	tuh.	30	31	31	34	36	18,6%
	Müügitulu	milj.EUR	72,6	81,0	73,2	62,6	81,0	11,6%
	Segmendi tulem	milj.EUR	24,1	28,8	22,1	12,3	25,0	3,9%
Soome-Rootsi	Reisijate arv	tuh.	786	925	715	709	764	-2,8%
	Kaubaveo ühikud	tuh.	25	22	24	25	23	-8,2%
	Müügitulu	milj.EUR	92,1	108,1	84,5	79,8	89,7	-2,6%
	Segmendi tulem	milj.EUR	6,1	23,8	2,3	-3,4	4,8	-21,8%
Rootsi-Eesti	Reisijate arv	tuh.	237	278	207	222	239	1,0%
	Kaubaveo ühikud	tuh.	11	10	10	9	9	-15,1%
	Müügitulu	milj.EUR	27,9	34,1	24,9	23,5	29,3	4,7%
	Segmendi tulem	milj.EUR	4,0	8,3	0,6	-1,2	3,5	-11,4%
Rootsi-Läti	Reisijate arv	tuh.	197	234	147	145	202	2,3%
	Kaubaveo ühikud	tuh.	5	4	5	4	5	-5,8%
	Müügitulu	milj.EUR	17,0	21,6	13,5	11,8	17,7	4,3%
	Segmendi tulem	milj.EUR	0,2	4,1	-2,4	-4,2	0,0	-93,5%
Soome-Saksamaa	Reisijate arv	tuh.	23	24	0	0	0	0,0%
	Kaubaveo ühikud	tuh.	6	3	0	0	0	0,0%
	Müügitulu	milj.EUR	9,0	7,4	0,0	0,0	0,0	-100,0%
	Segmendi tulem	milj.EUR	-4,5	-0,5	0,0	0,0	0,0	-100,0%
Muu	Müügitulu	milj.EUR	21,6	23,4	20,4	17,4	29,4	36,0%
	Segmendi tulem	milj.EUR	4,8	5,5	2,7	-0,4	7,1	47,4%
	Segmentidevaheline müük	milj.EUR	-2,3	-3,4	-2,2	-1,3	-2,3	3,6%
	Müügitulu kokku	milj.EUR	238,0	272,2	214,2	193,8	244,8	2,9%
EBITDA	milj.EUR	42,2	78,0	31,2	10,2	46,2	9,6%	
Segmendi tulem kokku	milj.EUR	34,6	70,0	25,3	3,0	40,4	16,7%	
Puhaskasum/-kahjum	milj.EUR	14,1	40,7	0,4	-19,0	20,0	46,8%	

 Segmendi tulem - tulem enne üldhalduskulusid,
 finantskulusid ja maksusid

Järgnevad graafikud annavad ülevaate majandusaasta II kv. müügitulu jagunemisest geograafiliste ja ärisegmentide lõikes.



TURUÜLEVAADE

Järgnev tabel annab ülevaate 2012 ja 2011 majandusaasta teise kvartali ja I poolaasta jooksul veetud reisijatest, kaubaveoühikutest ja sõiduautodest.

	II kv. 2012	II kv. 2011	muutus	I poolaasta 2012	I poolaasta 2011	muutus
Reisijad	2 376 516	2 336 462	1,7%	4 361 251	4 316 531	1,0%
Soome – Rootsi liinid	763 794	786 084	-2,8%	1 473 064	1 524 729	-3,4%
Eesti – Soome liin	1 171 270	1 092 477	7,2%	2 080 282	1 971 359	5,5%
Eesti – Rootsi liinid	239 389	236 994	1,0%	461 200	458 405	0,6%
Läti – Rootsi liin	202 063	197 446	2,3%	346 705	338 577	2,4%
Soome – Saksamaa liin*	0	23 461	-100,0%	0	23 461	-100,0%
Kaubaveo ühikud	72 014	75 972	-5,2%	144 685	142 607	1,5%
Soome – Rootsi liinid	22 527	24 548	-8,2%	47 740	49 442	-3,4%
Eesti – Soome liin	36 027	30 365	18,6%	69 732	56 273	23,9%
Eesti – Rootsi liinid	8 918	10 505	-15,1%	18 178	21 612	-15,9%
Läti – Rootsi liin	4 542	4 821	-5,8%	9 035	9 547	-5,4%
Soome – Saksamaa liin*	0	5 733	-100,0%	0	5 733	-100,0%
Sõiduautod	293 267	281 029	4,4%	503 408	483 885	4,0%
Soome – Rootsi liinid	45 386	45 338	0,1%	68 368	70 103	-2,5%
Eesti – Soome liin	204 870	184 928	10,8%	360 361	332 238	8,5%
Eesti – Rootsi liinid	18 639	19 525	-4,5%	31 879	32 831	-2,9%
Läti – Rootsi liin	24 372	23 526	3,6%	42 800	41 001	4,4%
Soome – Saksamaa liin*	0	7 712	-100,0%	0	7 712	-100,0%

*Soome – Saksamaa liinil lõpetati opereerimine 2011. a. augustis. Liinil varem opereerinud laevad on prahitud Kontsernist välja.

Kontserni turuosad opereerivatel liinidel olid 30. juunil 2012 lõppenud 12 kuulisel perioodil järgmised:

- Kontsern vedas Tallinna ja Helsingi vahelisel liinil ligikaudu 59% reisijatest ja 50% ro-ro kaubaveoühikutest;
- Kontsern on ainus igapäevase reisijateveo teenuse pakkuja Eesti ja Rootsi vahel;
- Kontsern on ainus igapäevase reisijate- ja kaubaveo teenuse pakkuja Riia ja Stockholm vahel;
- Kontsern vedas Soome ja Rootsi vahelistel liinidel ligikaudu 55% reisijatest ja 34% ro-ro kaubaveo ühikutest;

PERSONAL

2012. aasta 30. juuni seisuga töötas Kontsernis 7 377 töötajat (7 516 töötajat 2011 aasta 30. juuni seisuga). Järgnev tabel annab detailsema ülevaate Kontserni personalist

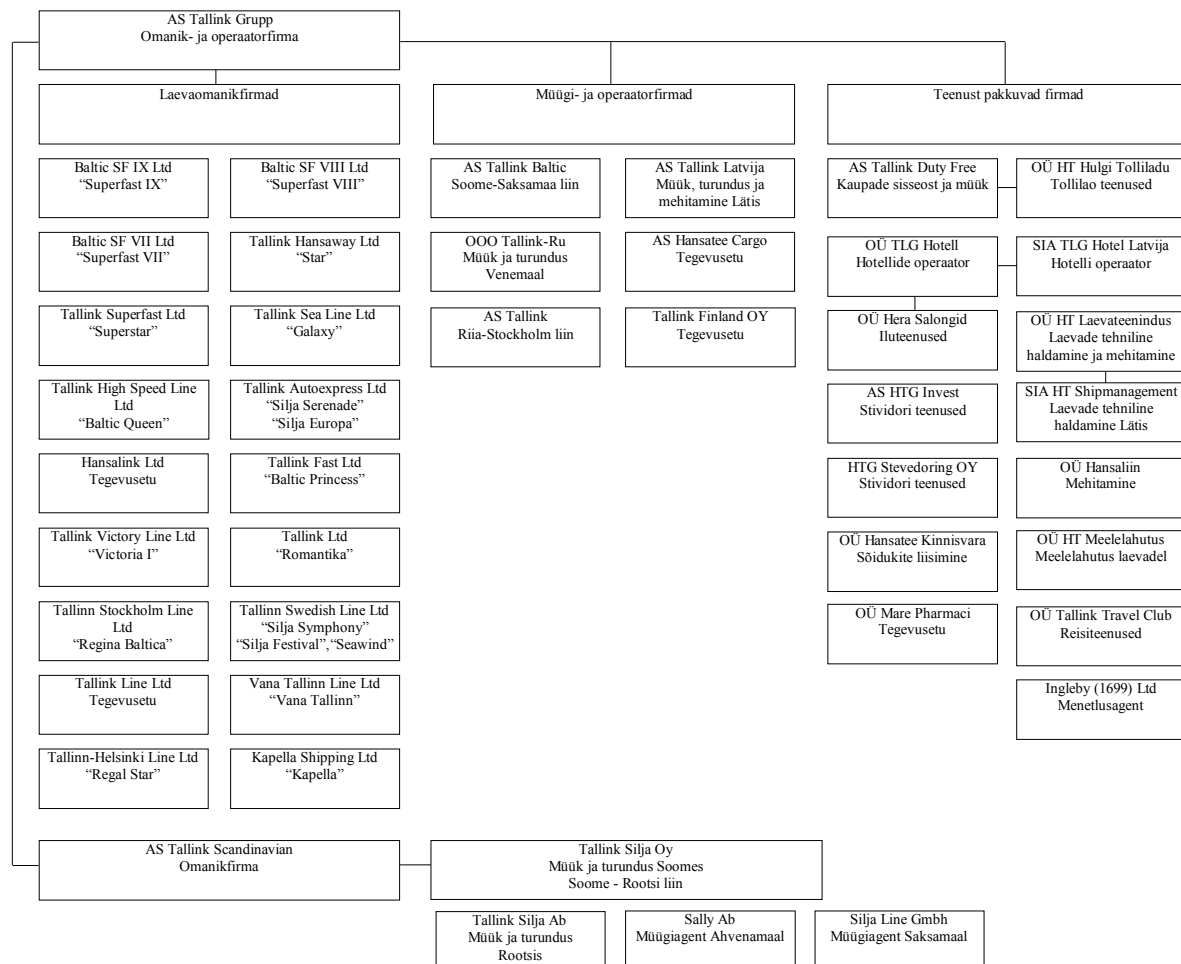
	II kvartali keskmine			I poolaasta keskmine			II kvartali lõpu seisuga		
	2012	2011	muutus %	2012	2011	muutus %	30.06.12	30.06.11	muutus %
Maismaal kokku	1 612	1 621	-0,6%	1 593	1 593	0,0%	1 667	1 689	-1,3%
<i>Eesti</i>	802	797	0,6%	792	793	-0,1%	819	813	0,7%
<i>Soome</i>	514	544	-5,5%	516	531	-2,8%	539	587	-8,2%
<i>Rootsi</i>	215	206	4,4%	206	197	4,6%	229	215	6,5%
<i>Läti</i>	64	60	6,7%	63	58	8,6%	64	60	6,7%
<i>Saksamaa</i>	6	7	-14,3%	6	7	-14,3%	6	7	-14,3%
<i>Venemaa</i>	11	7	57,1%	10	7	42,9%	10	7	42,9%
Laevadel	4 743	4 837	-1,9%	4 651	4 714	-1,3%	5 120	5 248	-2,4%
Hotell*	583	564	3,4%	578	558	3,6%	590	579	1,9%
Kokku	6 938	7 022	-1,2%	6 822	6 865	-0,6%	7 377	7 516	-1,8%

* Hotelli personal ei ole arvestatud „maismaal kokku“ personali hulka.

KONTSERNI STRUKTUUR

Aruandekuupäeva seisuga kuulus Kontserni 46 äriühingut. Kõik tütarettevõtted kuuluvad sajaprotsendiliselt AS-ile Tallink Grupp.

Järgnev graafik kajastab Kontserni struktuuri aruandekuupäeval:

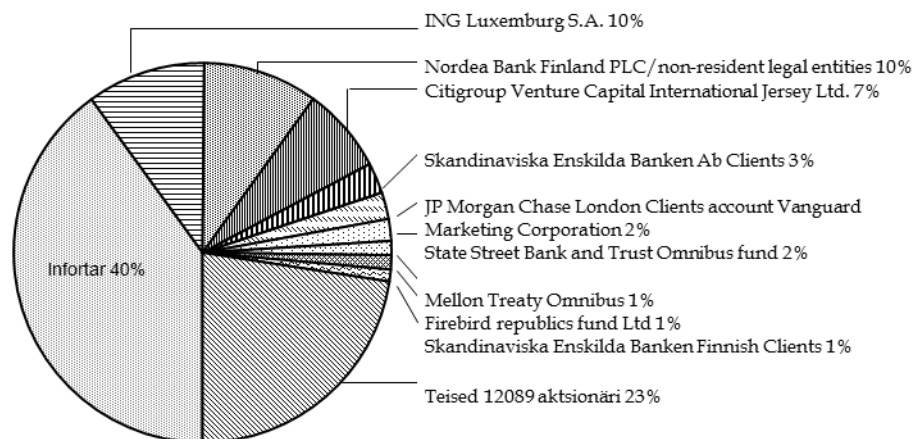


Kontserni omab ka:

- 34% AS-ist Tallink Takso

AKTSIONÄRID JA AKTSIA HIND

Järgnev graafik näitab AS-i Tallink Grupp suurimate aktsionäride aktsiaosalust 30.06.2012 seisuga.



AS-i Tallink Grupp aktsiad on noteeritud Tallinna Börsil alates 9. detsembrist 2005, kauplemistunnuse TAL1T all. Alljärgnev graafik annab ülevaate aktsia hinna liikumisest viimase kaheteistkümne kuu jooksul.



Allikas: Nasdaq OMX Baltic

II KVARTALI SÜNDMUSED

7 juunil 2012 toimus aktsionäride üldkoosolek, kus kinnitati 2010/2011 majandusaasta aruanne, majandusaasta kasum jaotati reservkapitali ning jaotamata kasumisse, 2012 aasta audiitorkontrolli läbiviijaks nimetati KPMG Baltics OÜ, taasvaliti nõukogu liikmeks hr. Ashwin Roy ning otsustati nõukogu liikmete tasustamine.

BILANSIPÄEVA JÄRGSED SÜNDMUSED JA TULEVIKU VÄLJAVAATED

Augustis 2012 sõlmis Kontsern kokkulepe Reklon Holding Ltd-ga. mootorlaeva Kapella müügiks. Tehingu lihtsuse huvides vormistatakse laeva müük AS-i Tallink Grupp Bahama tütarettevõtte Kapella Shipping Ltd. aktsiate müügina, kes on M/L Kapella omanik. Kapella Shipping Limited ainsaks tegevuseks on olnud M/L Kapella omandi hoidmine ning see ei ole oluline tütarettevõtja. Müügist saadav kasum ei oma olulist mõju AS-i Tallink Grupp konsolideeritud majandustulemustele.

Kontsern ei genereeri tulusid ühtlaselt läbi kogu aasta. Kontserni tegevuse kõrghooaeg on suveperioodil. Kontserni juhatuse varasemate majandusaastate kogemusel põhineval hinnangul teenitakse suur osa tulusid ja kasumit suvel (juuni-august).

AS-il Tallink Grupp ei ole hetkel märkimisväärseid uurimis- ja arendustegevuseprojekte.

Kontserni laevastiku uuendamise programm on lõpetatud ja sellest tulenevalt on edasiste investeeringute vajadus hetkel suhteliselt väike. See võimaldab keskenduda põhitegevusele.

Juhtkonna eesmärgiks on jätkuvalt Kontserni tulemuste parandamine 2012. majandusaastal. Samas eurosooni ebastabiilsus ning jätkuvalt kõrged kütusehinnad lisavad ebakindlust. 2012. majandusaasta jooksul on oodata jätkuvalt positiivset mõju Soome-Saksa liini sulgemisest mille varasem tulemus asendub positiivsema tulemusega laevade prahtimisest.

RISKID

Mitmesugused riskid võivad Kontserni äritegevust, finantsseisundit ja majandustulemusi oluliselt mõjutada. Kuid sellised riskid pole ainsad võimalikud ohud. Meie ettevõtmisi võivad puudutada ka muud riskid ja meile seni teadmata asjaolud või sellised riskid ja asjaolud, mida me praegu loeme ebaolulisteks või ebatõenäolisteks. Allpool on loetletud riskitegurid, mis ei ole reastatud toimumise tõenäosuse ega meie äritegevusele võimaliku mõju järgi.

- Õnnetused, katastroofid
- Makromajanduslik areng
- Õigusaktide muudatused
- Suhted ametiühingutega
- Kütusehindade ja intressimäärade tõus
- Turu- ja kliendikäitumine

JUHATUSE KINNITUS TEGEVUSARUANDELE

Juhatus kinnitab, et oma parima teadmise kohaselt kajastab AS-i Tallink Grupp 2012 majandusaasta teise kvartali tegevusaruanne õigesti ja õiglaselt kontserni arengut, majandustulemusi ja finantsseisundit ning annab ülevaate peamistest riskidest ja ebaselgustest.



Enn Pant

Juhatuse esimees



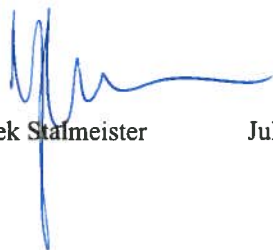
Andres Hunt

Juhatuse aseesimees



Lembit Kitter

Juhatuse liige



Janek Stalmeister

Juhatuse liige

15.08.2012

KONSOLIDEERITUD KOONDKASUMIARUANNE

(auditeerimata, tuhandetes eurodes)

	01.04.2012- 30.06.2012	01.04.2011- 30.06.2011	01.01.2012- 30.06.2012	01.01.2011- 30.06.2011
Jätkuvad tegevused				
Müügitulu (Lisa 3)	244,817	229,006	438,611	412,153
Müüdid kaupade ja teenuste kulu	-187,563	-174,726	-362,543	-337,001
Brutokasum	57,254	54,280	76,068	75,152
Turustuskulud	-16,861	-15,183	-32,633	-30,054
Halduskulud	-12,165	-10,385	-22,894	-20,247
Muud äritulud	350	194	506	538
Muud ärikulud	-12	-5	-32	-15
Kasum/-kahjum äritegevusest	28,566	28,901	21,015	25,374
Finantstulud (Lisa 4)	1,080	790	1,152	2,647
Finantskulud (Lisa 4)	-9,656	-11,579	-21,128	-23,954
Kasum/-kahjum jätkuvatest tegevustest	19,990	18,112	1,039	4,067
Tulumaks	0	0	0	0
Aruandeperioodi puhaskasum/-kahjum	19,990	18,112	1,039	4,067
Kasum/-kahjum lõpetatud tegevustest (Lisa 3)	0	-4,492	0	-7,594
Aruandeperioodi puhaskasum/-kahjum	19,990	13,620	1,039	-3,527
Muu koondkasum/-kahjum				
Valuutakursi vahed välisettevõtetest	-62	157	-5	123
Perioodi muu koondkasum/-kahjum kokku	-62	157	-5	123
Perioodi koondkasum/-kahjum kokku	19,928	13,777	1,034	-3,404
Sh.				
Emaettevõtte omanike osa puhaskasumist/-kahjumist (Lisa 5)	19,990	13,620	1,039	-3,527
Sh.				
Emaettevõtte omanike osa koondkasumist/-kahjumist	19,928	13,777	1,034	-3,404
Kasum/-kahjum aktsia kohta (EUR-ides ühe aktsia kohta)				
- tava (Lisa 5)	0.03	0.02	0.00	-0.01
- lahustatud (Lisa 5)	0.03	0.02	0.00	-0.01

KONSOLIDEERITUD FINANTSSEISUNDI ARUANNE

(auditeerimata, tuhandetes eurodes)

VARAD	30.06.2012	31.12.2011
Käibevara		
Raha ja raha ekvivalendid	51,828	75,421
Nõuded ostjate vastu ja muud nõuded	42,114	35,152
Ettemaksed	13,920	7,087
Varud	28,059	25,198
Käibevara kokku	135,921	142,858
Põhivara		
Investeeringud sidusettevõttesse	226	226
Muud finantsvarad	2,024	2,551
Edasilükkunud tulumaksuvara	9,452	9,452
Kinnisvarainvesteering	300	300
Materiaalne põhivara (Lisa 7)	1,553,829	1,583,002
Immateriaalne põhivara (Lisa 8)	58,936	61,153
Põhivara kokku	1,624,767	1,656,684
VARAD KOKKU	1,760,688	1,799,542
KOHUSTUSED JA OMAKAPITAL		
Lühiajalised kohustused		
Intressikandvad võlakohustused (Lisa 9)	167,328	145,261
Võlad tarnijatele ja muud võlad	96,006	86,793
Ettemakstud tulud	33,392	25,226
Tuletisinstrumentid (Lisa 6)	22,668	22,668
Lühiajalised kohustused kokku	319,394	279,948
Pikaajalised kohustused		
Intressikandvad võlakohustused (Lisa 9)	735,012	814,305
Muud kohustused	157	198
Pikaajalised kohustused kokku	735,169	814,503
Kohustused kokku	1,054,563	1,094,451
OMAKAPITAL		
Emaettevõtja aktsionäridele kuuluv omakapital		
Aktiivkapital nimiväärtuses	404,290	404,290
Ülekurss	639	639
Reservid	72,366	70,497
Jaotamata kasum	228,830	229,665
Emaettevõtte omanikele kuuluv omakapital kokku	706,125	705,091
OMAKAPITAL KOKKU	706,125	705,091
KOHUSTUSED JA OMAKAPITAL KOKKU	1,760,688	1,799,542

KONSOLIDEERITUD RAHAVOOGUDE ARUANNE

(auditeerimata, tuhandetes eurodes)

	01.01.2012 - 30.06.2012	01.01.2011- 30.06.2011
Rahavood äritegevusest		
Aruandeperioodi puhaskasum/-kahjum	1,039	-3,527
Korrigeerimised	56,034	57,407
Äritegevusega seotud varade muutused	-16,122	-24,512
Äritegevusega seotud kohustuste muutused	18,659	23,801
Makstud tulumaks	-10	-22
	59,600	53,147
Rahavood investeerimistegevusest		
Materiaalse põhivara ja immateriaalse põhivara soetamine (Lisad 7, 8)	-3,687	-4,533
Laekumised materiaalse põhivara müügist	36	59
Maksud tuletisinstrumentidest	-2,019	-2,542
Saadud intressid	133	23
	-5,537	-6,993
Rahavood finantseerimistegevusest		
Laenude tagasimaksud (Lisa 9)	-58,638	-12,850
Kapitalirendi põhimaksete tasumine (Lisa 9)	-42	-41
Makstud intressid	-18,976	-18,822
	-77,656	-31,713
RAHAVOOD KOKKU	-23,593	14,441
Raha ja raha ekvivalendid		
- perioodi alguses	75,421	44,946
- suurenemine (+) / vähenemine (-)	-23,593	14,441
- perioodi lõpus	51,828	59,387

KONSOLIDEERITUD OMAKAPITALI MUUTUSTE ARUANNE

(auditeerimata, tuhandetes eurodes)	Aktσια- kapital	Üle- kurs	Kursivahede reserv	Laevade umber- hindluse reserv	Kohustuslik reserv- kapital	Oma- aktiate reserv	Aktσια- optiooni- programmi reserv	Jaotamata kasum	Emaette- võtte omanikele kuuluv omakapital	Omakapital kokku
31. detsember 2010	430,648	639	373	64,811	10,869	-4,163	0	163,572	666,749	666,749
Omakapitali muutused 2011 I										
poolaasta jooksul										
2009/2010 kasumi jaotamine	0	0	0	0	1,093	0	0	-1,093	0	0
Aktσιαkapitali vähendamine	-26,357	0	0	0	0	0	0	26,357	0	0
Aktσιαpõhised maksetehingud (Lisa 11)	0	0	0	0	0	0	527	0	527	527
Aruandeperioodi koondkasum/-kahjum										
2011 I poolaasta puhaskahjum (Lisa 5)	0	0	0	0	0	0	0	-3,527	-3,527	-3,527
Perioodi muu koondkasum/-kahjum	0	0	123	0	0	0	0	0	123	123
Aruandeperioodi koondkasum/-kahjum kokku	0	0	123	0	0	0	0	-3,527	-3,404	-3,404
30. juuni 2011	404,291	639	496	64,811	11,962	-4,163	527	185,309	663,872	663,872
31. detsember 2011	404,290	639	461	61,710	11,962	-4,163	527	229,665	705,091	705,091
Omakapitali muutused 2012 I										
poolaasta jooksul										
2010/2011 kasumi jaotamine	0	0	0	0	1,874	0	0	-1,874	0	0
Aruandeperioodi koondkasum/-kahjum										
2012 I poolaasta puhaskasum (Lisa 5)	0	0	0	0	0	0	0	1,039	1,039	1,039
Perioodi muu koondkasum/-kahjum	0	0	-5	0	0	0	0	0	-5	-5
Aruandeperioodi koondkasum/-kahjum kokku	0	0	-5	0	0	0	0	1,039	1,034	1,034
30. juuni 2012	404,290	639	456	61,710	13,836	-4,163	527	228,830	706,125	706,125

AUDITEERIMATA VAHEARUANDE LISAD

Lisa 1 ÜLDINE INFORMATSIOON

AS Tallink Grupp ja tema tütarettevõtete (edaspidi "Kontsern") 2012 esimese 6 kuu konsolideeritud auditeerimata vahearuanne kinnitati 15. august 2012 vastavalt juhatuse otsusele. AS Tallink Grupp on Eestis registreeritud ja Eestis tegutsev ettevõte, mille töötajate arv ulatus 30. juuni 2012 seisuga 7,377 inimeseni (31. detsember 2011: 6,610).

Lisa 2 KOKKUVÕTE OLULISEMATEST ARVESTUSPRINTSIIPIDEST

AS-i Tallink Grupp raamatupidamise aruanded on koostatud kooskõlas Rahvusvaheliste Finantsaruandluse Standarditega (IFRS), nagu need on vastu võetud Euroopa Liidu poolt kokkuvõtliku versioonina vastavalt IAS 34-le "Vahearuanndlus".

Vahearuanne koostamisel on kasutatud samu põhimõtteid ja arvestusprintsipe kui 31. detsember 2011 aastaaruande koostamisel.

Vahearuanne on koostatud tuhandetes eurodes (EUR).

Lisa 3 SEGMENTI INFORMATSIOON

Kontserni erinevate tegevusharude korraldamine ja juhtimine toimub eraldi vastavalt erinevate turgude vajadustele. Liinid moodustavad erinevad ärisegmendid. Alljärgnevates tabelites on esitatud aruande- ja võrreldava perioodi andmed kontserni müügitulu ja kasumi kohta erinevate aruandeselementide lõikes.

Geograafilised segmendid

(tuhandetes eurodes)

01.01.2012-30.06.2012	Eesti- Soome liin	Eesti- Rootsi liinid	Läti- Rootsi liin	Saksamaa- Soome liin (lõpetatud tegevus)	Soome- Rootsi liinid	Muud	Segmentidevaheline elimineerimine	Kokku
Müügitulu								
Müük kontsernivälisetele klientidele	143,634	52,813	29,463	0	169,493	43,208	0	438,611
Segmentidevaheline müük	0	0	0	0	0	3,587	-3,587	0
	143,634	52,813	29,463	0	169,493	46,795	-3,587	438,611
Segmendi tulem								
Jagamatud kulud	37,310	2,340	-4,234	0	1,320	6,699	0	43,435
Finantstulud/-kulud (Lisa 4)								-22,420
Kahjumi osa sidusettevõttest								-19,976
Kasum enne tulumaksu								1,039
01.01.2011-30.06.2011								
Müügitulu								
Müük kontsernivälisetele klientidele	128,934	49,732	28,520	8,995	173,812	31,155	0	421,148
Segmentidevaheline müük	0	0	0	0	0	3,844	-3,844	0
	128,934	49,732	28,520	8,995	173,812	34,999	-3,844	421,148
Segmendi tulem								
Jagamatud kulud	33,846	3,338	-3,404	-7,594	7,463	3,855	0	37,504
Finantstulud/-kulud (Lisa 4)								-19,724
Kahjum enne tulumaksu								-21,307
								-3,527

Müügitulu teenuste kaupa

(tuhandetes eurodes)	01.01.2012 - 30.06.2012	01.01.2011- 30.06.2012
Piletimüük	106,082	105,647
Kaubaveoteenuse müük	52,860	53,140
Majutuse müük	7,101	6,595
Müük laevades ja maismaal asuvates restoranides ja poodides	241,674	231,069
Müügitulu laevade prahtimisest	14,289	8,931
Muud	16,605	15,766
Kontserni müügitulu kokku	438,611	421,148

Lõpetatud tegevused

Kontsern lõpetas liikluse Saksamaa-Soome liinil 2011. aasta augustis.

(tuhandetes eurodes)	01.01.2012- 30.06.2012	01.01.2011- 30.06.2011
Kasum/-kahjum lõpetatud tegevusest		
Müügitulu	0	8,995
Kulud	0	-16,589
Kasum/-kahjum äritegevusest	0	-7,594
Kasum/-kahjum äritegevusest, pärast tulumaksu	0	-7,594
Aruandeperioodi puhaskasum/-kahjum	0	-7,594
Tava kasum/-kahjum aktsia kohta (EUR)	0	0.00
Lahustatud kasum/-kahjum aktsia kohta (EUR)	0	0.00

Lisa 4 FINANTSTULUD JA -KULUD

(tuhandetes eurodes)	01.01.2012 - 30.06.2012	01.01.2011- 30.06.2011
Kasum valuutakursi muutustest	1,022	0
Tulu tuletisinstrumentidest	0	2,621
Intressitulud	130	26
Finantstulud kokku	1,152	2,647
Kahjum valuutakursi muutustest	0	-187
Intressikulud	-19,109	-20,638
Kulu tuletisinstrumentidest	-2,019	-3,129
Finantskulud kokku	-21,128	-23,954

Lisa 5 KASUM AKTSIA KOHTA

Tava puhaskasumi arvutamiseks aktsia kohta jagatakse lihtaktsionäridele jaotatav aruandeperioodi puhaskasum aruandeperioodi jooksul käibel olnud lihtaktsiate kaalutud keskmise arvuga. Kuna Kontsernil ei ole potentsiaalseid lihtaktsiaid, võrdub lahustatud puhaskasum aktsia kohta tava puhaskasumiga aktsia kohta.

	01.04.2012- 30.06.2012	01.04.2011- 30.06.2011	01.01.2012- 30.06.2012	01.01.2011- 30.06.2011
Kaalutud keskmine lihtaktsiate arv (tk)	669,882,040	669,882,040	669,882,040	669,882,040
Lihtaktsionäridele jagatav puhaskasum/-kahjum	19,990	13,620	1,039	-3,527
Kasum/-kahjum aktsia kohta (EUR)	0.03	0.02	0.00	-0.01

Kaalutud keskmine lihtaktsiate arv
 (tk)

	01.04.2012- 30.06.2012	01.04.2011- 30.06.2011	01.01.2012- 30.06.2012	01.01.2011- 30.06.2011
Emiteeritud lihtaktsiate arv perioodi alguses (tk)	673,817,040	673,817,040	673,817,040	673,817,040
Omaaktsiate tagasiostu mõju	-3,935,000	-3,935,000	-3,935,000	-3,935,000
Kaalutud keskmine lihtaktsiate arv perioodi lõpus	669,882,040	669,882,040	669,882,040	669,882,040

Lisa 6 TULETISINSTRUMENDID

Kontsern kasutab intressiriskide maandamiseks intressiswap'i. Kui rahavoogude riskimaandamise efektiivsus on tõestatud, kajastatakse tuletisinstrumenti õiglase väärtuse muutus omakapitalis reservina. Tuletisinstrumentidist saadud reaalsed kasumid või kahjumid kajastatakse kasumiaruandes.

Muutused tuletisinstrumenti õiglases väärtuses, mis ei kvalifitseeru rahavoogude riskide maandamise arvestuseks vastavalt IAS 39 -le, kajastatakse otse kasumiaruandes.

AS-l Tallink Grupp on 30.06.2012 seisuga sõlmitud kolm intressivahetuslepingut, mille lepinguline summa kokku on 270,000 tuhat EUR ning lõpptähtajad aastatel 2012, 2014 ja 2018. Intressivahetuslepingute õiglase väärtus 30.06.2012 seisuga on -22,668 tuhat EUR.

Lisa 7 MATERIAALNE PÕHIVARA

(tuhandetes eurodes)

	Maa ja ehitised	Laevad	Masinad ja seadmed	Ette- maksed	Kokku
Jääkväärtus 31. detsember 2011	4,174	1,570,057	8,724	47	1,583,002
Soetused	0	734	2,840	-15	3,559
Valuutakursi erinevused	342	0	0	0	342
Aruandeperioodi amortisatsioon	-816	-31,032	-1,226	0	-33,074
Jääkväärtus 30. juuni 2012	3,700	1,539,759	10,338	32	1,553,829

30. juuni 2012 seisuga

-soetusmaksumus	9,625	1,650,718	27,727	32	1,688,102
-akumuleeritud amortisatsioon	-5,925	-110,959	-17,389	0	-134,273

	Maa ja ehitised	Laevad	Masinad ja seadmed	Ette- maksed	Kokku
Jääkväärtus 31. detsember 2010	5,598	1,632,704	5,789	142	1,644,233
Soetused	109	580	2,155	1,502	4,346
Valuutakursi erinevused	-32	0	7	0	-25
Väljaminekud	0	0	-28	0	-28
Aruandeperioodi amortisatsioon	-761	-31,306	-1,259	0	-33,326
Jääkväärtus 30. juuni 2011	4,914	1,601,978	6,664	1,644	1,615,200

30. juuni 2011 seisuga

-soetusmaksumus	9,625	1,653,683	22,343	1,644	1,687,295
-akumuleeritud amortisatsioon	-4,711	-51,705	-15,679	0	-72,095

Lisa 8 IMMATERIAALNE PÕHIVARA

(tuhandetes eurodes)

	Firmaväärtus	Kaubamärk	Muud	Kokku
Jääkväärtus 31. detsember 2011	11,066	42,250	7,837	61,153
Soetused	0	0	128	128
Aruandeperioodi amortisatsioon	0	-1,458	-887	-2,345
Jääkväärtus 30. juuni 2012	11,066	40,792	7,078	58,936
30. juuni 2012 seisuga				
- soetusmaksumus	11,066	58,288	20,296	89,650
- akumulieeritud amortisatsioon	0	-17,496	-13,218	-30,714
Jääkväärtus 31. detsember 2010	11,066	45,166	9,023	65,255
Soetused	0	0	187	187
Aruandeperioodi amortisatsioon	0	-1,458	-860	-2,318
Jääkväärtus 30. juuni 2011	11,066	43,708	8,350	63,124
30. juuni 2011 seisuga				
- soetusmaksumus	11,066	58,288	19,947	89,301
- akumulieeritud amortisatsioon	0	-14,580	-11,597	-26,177

Lisa 9 INTRESSIKANDVAD LAENU- JA MUUD VÕLAKOHUSTUSED

(tuhandetes eurodes)

	31. detsember 2011	Tagasi- maksed	Muud muutused [1]	30. juuni 2012
Kapitalirendi kohustused	60	-42	0	18
Pikaajalised pangalaenu	959,506	-58,638	1,454	902,322
KOKKU	959,566	-58,680	1,454	902,340
sh.lühiajaline osa	145,261			167,328
pikaajaline osa	814,305			735,012

[1] Muud muutused on seotud tehingutasude kuludesse kandmisega.

Arvelduskrediitide tagatiseks on kommertsandid (kogusummas 20,204 tuhat EUR) ja laevahüpooteegid.

AS Tallink Grupp on garanteerinud oma tütarettevõtetele HSH Nordbank AG, Nordea Bank Plc, Skandinaviska Enskilda Banken AB, KfW IPEX Bank, Danske Bank A/S ja HSBC Bank Plc. poolt antud laene, kokku 739,309 tuhat EUR eest. Nimetatud laenude põhitagatiseks on laevaomanikfirmadest tütarettevõtete aktsiate pant ja nimetatud tütarettevõtetele kuuluvatele laevadele seatud hüpooteegid. AS Tallink Grupp on garanteerinud Tallink Silja Oy Ab-le HSH Nordbank AG poolt antud laenu summas 163,013 tuhat EUR. Nimetatud laenu põhitagatiseks on Tallink Silja Oy Ab aktsiad ja Silja laevad.

Lisa 10 AKTSIAKAPITAL

Vastavalt 30. juuni 2012 kehtinud emaettevõtte põhikirjale on lihtaktsiate maksimaalselt lubatud arv 2,133,333,333.

AS-l Tallink Grupp oli 30. juuni 2012 seisuga 3,935 tuhat tagasiostetud omaaktsiat. 3,935 tuhande omaaktsia tagasiostu kulu kokku on 4,163 tuhat EUR.

Lisa 11 AKTSIAOPTSIOONIPROGRAMM

2011.a. juunis väljastas Kontsern 7,317,500 aktsiaoptsiiooni, millest 3,510,000 väljastati Juhatause ja Nõukogu liikmetele ning 3,807,500 väljastati teistele Kontserni töötajatele. Iga optsiioon annab õiguse omandada ühe AS Tallink Grupi aktsia. Aktsiaoptsiioonid väljastati 08. veebruar 2011 Aktsionäride Üldkoosoleku poolt kinnitatud Aktsiaoptsiiooni programmi alusel. Väljastatud optsiioonid moodustavad umbes 49% kinnitatud optsiiooniprogrammi kogumahust ja 1,1% kogu

käibelolevate aktsiate arvust. Väljastatud aktsiaoptsoonide kasutamise tingimused ja kord on järgnev: optioonid on mittevõõrandatavad; optsoonide kasutamine võib toimuda mitte enne kui 36 kuud optsoonide väljastamisest või mitte enne 31. mai 2014 ja mitte hiljem kui 30. november 2014; optiooni kasutamise hind on 0,858 EUR kui emiteeritakse uusi aktsiaid ja keskmine kaalutud ostuhind kui lepingu täitmiseks ostetakse aktsiaid järelturul; optsoonide kasutamisel väljastatakse aktsiaid.

30. juuni 2012 seisuga on kehtivaid aktsiaoptsoone 7,317,500. Keskmine optsoonide kasutamise tähtaeg on 23-29 kuud.

Väljastatud aktsiaoptsoonide eest saadud teenuste õiglane väärtus on mõõdetud Black-Scholes mudelit kasutades aktsiaoptiooni väljastamise päeval. Aktsiaoptsoonide hindamisel kasutas Kontsern sõltumatuid hindajaid, kes lisaks aktsiaoptsoonide kasutamise tingimustele ja korrale kasutas hindamisel järgnevaid näitajaid: aktsia turuhind 0,72 eurot seisuga 31. mai 2011; eeldatav volatiilsus 30%, mis baseerub eelnevate perioodide analüüsil; aktsiaoptiooni kasutamise keskmine tähtaeg 42 kuud; aktsiatulu 3,4% 2012 aastal ja 8,1% 2013 aastal, mille tulemusel on efektiivne dividenditulu 11,3% (arvestades avalikke aktsiaanalüütikute hinnanguid ja ootusi) ja; riskivaba intressimäär 1,411%.

Väljastatud aktsiaoptsoonide eest saadud teenuste õiglane väärtus summas 527 tuh.EUR on kajastatud 2011.a. juunis konsolideeritud koondkasumiaruaude kuludes ja väljastatud aktsiaoptioonid samas summas on kajastatud aktsiaoptsoonide reservi real omakapitali koosseisus.

Väljastatud aktsiaoptioonid ei avalda lahustuvat mõju, kuna aktsiaoptiooni kasutamise hind on kõrgem kui aktsiate keskmine hind käesoleval majandusaastal.

Lisa 12 TEHINGUD SEOTUD OSAPOOLTEGA

(tuhandetes eurodes)

2012 6 kuud või 30.06.2012	Müük seotud osapooltele	Ostud seotud osapooltelt	Nõuded seotud osapooltele	Kohustused seotud osapoolte ees
AS Infortar	28	25	0	0
AS HT Valuuta	58	0	0	0
AS Vara HTG	0	959	0	0
OÜ Mersok	0	5	0	1
AS Vaba Maa	4	399	1	99
OÜ Sunbeam	0	1,643	0	0
AS Gastrolink	1	516	0	61
AS Tallink Takso	0	43	0	8
OÜ Topspa Kinnisvara	0	1,253	0	0
OÜ Hansa Hotell	0	398	0	0
OÜ Fastinvest	0	566	0	0
SIA Happy Trails	1	1,620	0	25
Eesti Laevaomanike Liit	0	6	0	6
SEB Tallink Tennis Team	0	50	0	0
2011 6 kuud või 30.06.2011	Müük seotud osapooltele	Ostud seotud osapooltelt	Nõuded seotud osapooltele	Kohustused seotud osapoolte ees
AS Infortar	15	37	11	7
AS HT Valuuta	58	0	0	0
AS Vara HTG	0	959	0	0
OÜ Mersok	0	5	0	1
AS Vaba Maa	4	528	1	46
OÜ Sunbeam	0	1,587	0	0
AS Gastrolink	0	463	0	52
AS Tallink Takso	0	40	0	14
OÜ Topspa Kinnisvara	0	1,223	0	0
OÜ Hansa Hotell	0	385	0	0
OÜ Fastinvest	0	547	0	0
SIA Happy Trails	0	1,997	0	23
Eesti Laevaomanike Liit	0	6	0	0

Lisa 13 BILANSIPÄEVAJÄRGSED SÜNDMUSED

Kontsern müüs 15 augustil 2012 tütarettevõtte Kapella Shipping Limited.

JUHATUSE KINNITUS VAHEARUANDELE

Käesolevaga deklareerime oma vastutust vahearuande eest ja kinnitame, et 2012 majandusaasta esimese 6 kuu, lõpuga 30.06.2012 auditeerimata vahearuanne, mis on koostatud kooskõlas IFRSidega, nagu need on vastu võetud EL poolt, ja IAS 34-ga, kajastab ettevõtte finantsseisundit, majandustulemust ja rahavoogusid õigesti ja õiglaselt.

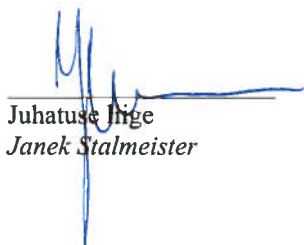
AS Tallink Grupp ja tema tütaretevõtted on vähemalt järgmise aasta jooksul, alates aruande kinnitamisest, jätkuvalt tegutsevad ettevõtted.



Juhatusesimees
Enn Pant



Juhatusesimees
Andres Hunt



Juhatusliige
Janek Stalmeister



Juhatusliige
Lembit Kitter

Tallinn 15.08.2012